



The study of association between parental conflicts and attachment styles and dysfunctional schemas in children

Mahnaz Jafari*

M.A in Psychology, Department of Psychology, Imam Reza International University, Mashhad, Iran

Article History

Received: 22 February, 2024

Revised: 29 May, 2024

Accepted: 01 June, 2024

Keywords

Parental conflicts,
attachment styles,
dysfunctional schemas,
dominance

Abstract

This article aims to investigate the relationship between parents' conflicts with attachment styles and dysfunctional schemas in children. The research method was descriptive-correlation. The statistical population of this research includes all female students aged 8 to 13 who studied in the 7th district of Mashhad in the academic year 1401-1402. The sampling method in the present study was in the form of a multi-stage cluster. Also, the sample size was estimated based on the Morgan table, considering the size of the population. The number of elementary school students in Haft District of Mashhad was estimated to be 2,847. The number of defensible samples for this population size was 338 people. The research tool is a standard questionnaire. At the end, the data were analyzed using SPSS software. The results showed that the relationship between parental conflict and children's secure attachment style is negative and inverse, but the correlation between anxious attachment and avoidant attachment is positive and direct. Also, the results showed that the relationship between parental conflict and schemas of abandonment, domineering, mistrust and misbehavior, defect, failure, vulnerability, undeveloped self, sacrifice, stubborn standards, entitlement and grandeur, and insufficient self-control is positive and direct, which means that The higher the parents' conflicts and its components are, the higher the level of children's dysfunctional schema will be.

Copyright © The Authors. Published by Shandiz Institute of Higher Education



How to cite this article:

Jafari., M. (2024). The study of association between parental conflicts and attachment styles and dysfunctional schemas in children. *Novel Explorations in Computational Science and Behavioral Management*, 2(1), 89-102.



<https://doi.org/10.22034/necsbm.2024.444798.1045>

openaccess

Extended Abstract

Introduction

The psychological well-being and development of children are deeply intertwined with the dynamics of their parents' relationships. The interaction between parents significantly influences various aspects of children's psychological health,

particularly in the context of marital conflicts. Marital conflict is an inevitable aspect of relationships, emerging alongside love in marital bonds. It is well-documented that such conflicts can have profound effects on children, manifesting in various psychological and behavioral issues. Children, being highly vulnerable to their familial

* E-mail address: mahnaz13766@gmail.com



environments, often bear the brunt of these conflicts, leading to the development of insecure attachment styles and maladaptive schemas. This study aims to investigate the relationship between parental conflicts, attachment styles, and maladaptive schemas in children aged 8 to 13 years. While previous research has extensively explored the effects of parental conflicts on children's psychological outcomes, there is a gap in studies that simultaneously examine these relationships with a focus on attachment styles and maladaptive schemas. Given the crucial developmental stage of children in this age group, understanding these dynamics is essential for identifying, diagnosing, preventing, and managing potential psychological issues that may arise as a consequence of parental conflicts.

Methodology

This research employs a descriptive-correlational design to explore the relationships between parental conflicts, attachment styles, and maladaptive schemas in children. The study population consists of all female students aged 8 to 13 years enrolled in primary schools in District 7 of Mashhad during the 2021-2022 academic year. A multistage cluster sampling method was used to select a sample of 338 students, which was deemed representative of the larger population based on Morgan's table. Three standardized questionnaires were used to collect data: the Collins and Read (1990) Adult Attachment Scale, the Schema Inventory for Children (SIC) developed by Rijkeboer and De Boo (2010), and the Marital Conflict Scale developed by Barati and Sanaee (1993). The Adult Attachment Scale assesses three attachment styles (secure, anxious, and avoidant), while the Schema Inventory for Children measures 11 maladaptive schemas, including abandonment, subjugation, mistrust/abuse, defectiveness, failure, vulnerability, undeveloped self, self-sacrifice, unrelenting standards, entitlement/grandiosity, and insufficient self-control. The Marital Conflict Scale evaluates various dimensions of marital conflict,

including reduced cooperation, sexual relationship issues, increased emotional responses, and financial disagreements. Data analysis was conducted using SPSS software, focusing on descriptive statistics and correlational analyses to examine the relationships between the study variables.

Results and Discussion

The findings of this study reveal significant correlations between parental conflicts, attachment styles, and maladaptive schemas in children. Specifically, a negative correlation was found between parental conflicts and secure attachment styles, indicating that higher levels of conflict are associated with lower levels of secure attachment in children. Conversely, positive correlations were observed between parental conflicts and both anxious and avoidant attachment styles. These results suggest that as parental conflicts increase, children are more likely to develop insecure attachment styles, characterized by anxiety and avoidance. Furthermore, the study found significant positive correlations between parental conflicts and various maladaptive schemas in children. For instance, higher levels of parental conflict were associated with increased levels of abandonment, subjugation, mistrust/abuse, and defectiveness schemas.

These findings align with previous research suggesting that children exposed to high levels of parental conflict are more likely to develop negative perceptions of themselves and their relationships, leading to the formation of maladaptive schemas.

The implications of these findings are far-reaching. The development of insecure attachment styles and maladaptive schemas during childhood can have long-term consequences on individuals' psychological well-being. Children with insecure attachment styles may struggle with forming healthy relationships in adulthood, while those with maladaptive schemas may be more prone to

mental health issues such as depression, anxiety, and low self-esteem.

Moreover, the results underscore the importance of addressing marital conflicts within families to prevent the adverse psychological outcomes associated with these conflicts. Interventions aimed at improving marital relationships and reducing conflicts can potentially mitigate the development of insecure attachment styles and maladaptive schemas in children, thereby promoting better psychological health and well-being.

Conclusion

In conclusion, this study highlights the significant impact of parental conflicts on children's attachment styles and maladaptive schemas. The findings suggest that children exposed to high levels of parental conflict are more likely to develop insecure attachment styles and maladaptive schemas, which can have lasting effects on their psychological health. These results emphasize the need for targeted interventions to address marital conflicts and support healthy family dynamics. Such efforts can help prevent the development of psychological issues in children and contribute to their overall well-being.

Future research should explore the effectiveness of specific interventions designed to reduce parental conflicts and support secure attachment development in children. Additionally, studies could investigate the role of other variables, such as parental emotional regulation and parenting styles, in moderating the relationship between parental conflicts and children's psychological outcomes. By expanding our understanding of these complex dynamics, we can better support children in their developmental journey and promote healthier family environments.

بررسی رابطه تعارضات والدین با سبک‌های دلبستگی و طرح‌واره‌های ناکارآمد در کودکان

مهناز جعفری*

کارشناسی ارشد روانشناسی، گروه روانشناسی، دانشگاه بین‌المللی امام‌رضا(ع)، مشهد، ایران

چکیده

مقاله حاضر با هدف بررسی رابطه تعارضات والدین با سبک‌های دلبستگی و طرح‌واره‌های ناکارآمد در کودکان انجام گرفته است. روش پژوهش توصیفی-همبستگی بود. جامعه آماری این پژوهش شامل کلیه دانش‌آموزان دختر ۸ تا ۱۳ ساله است که در سال تحصیلی ۱۴۰۱ - ۱۴۰۲ مشغول به تحصیل در ناحیه ۷ شهر مشهد بودند. شیوه نمونه‌گیری در پژوهش حاضر به شکل خوشه‌ای چند مرحله‌ای بود. همچنین حجم نمونه با در نظر گرفتن حجم جامعه، براساس جدول مورگان برآورد شد. تعداد دانش‌آموزان دوره ابتدایی ناحیه هفت مشهد، ۲۸۴۷ نفر برآورد شد. تعداد نمونه قابل دفاع برای این حجم جامعه تعداد ۳۳۸ نفر بود. ابزار پژوهش پرسش‌نامه استاندارد است. در پایان داده‌ها با استفاده از نرم‌افزار اسپاس پی‌اس‌اس تجزیه و تحلیل شدند. نتایج نشان داد که رابطه تعارض والدین با سبک دلبستگی ایمن کودکان منفی و معکوس است اما همبستگی بین دلبستگی اضطرابی و دلبستگی اجتنابی مثبت و مستقیم است. همچنین نتایج نشان داد که رابطه تعارض والدین با طرح‌واره‌های رهاشدگی، سلطه‌پذیری، بی‌اعتمادی و بدرفتاری، نقص، شکست، آسیب‌پذیری، خود تحول نایافته، ایثار، معیارهای سرسختانه، استحقاق و بزرگ منشی و خویش‌شننداری ناکافی مثبت و مستقیم است به این معنی که هر چه تعارضات والدین و مولفه‌های آن در سطح بالاتری باشد، سطح طرح‌واره ناکارآمد کودکان نیز بالاتر خواهد بود.

سابقه مقاله:

تاریخ دریافت: ۱۴۰۲/۱۲/۰۳

تاریخ بازنگری: ۱۴۰۳/۰۳/۰۹

تاریخ پذیرش: ۱۴۰۳/۰۳/۱۲

کلیدواژه‌ها:

تعارضات والدین

سبک‌های دلبستگی

طرح‌واره‌های ناکارآمد

سلطه‌پذیری


Copyright © The Authors. Published by Shandiz Institute of Higher Education

استناد به مقاله:

جعفری، مهناز (۱۴۰۳). بررسی رابطه تعارضات والدین با سبک‌های دلبستگی و طرح‌واره‌های ناکارآمد در کودکان. کاوش‌های نوین در علوم محاسباتی و مدیریت رفتاری، ۲(۱)، ۸۹-۱۰۲.



<https://necsbm.shandiz.ac.ir>

 <https://doi.org/10.22034/necsbm.2024.444798.1045>

openaccess

تعارض^۱ بین والدین یک امر طبیعی است. تعارض والدین می‌تواند یکی از متغیرهای موثر بر رفتارها و مشکلات روانشناختی در کودکان و نوجوانان باشد که تقریباً همه کودکان و نوجوانان با درجه‌ای از تعارض بین والدین مواجه هستند. تعارض پدیده‌ای است که به موازات عشق در ارتباط زناشویی به وجود می‌آید و امری غیرقابل اجتناب است (بطحایی و آزاد فلاح، ۱۴۰۰). هدف

۱. مقدمه

بسیاری از مسائل روانشناختی کودکان و فرزندان در گرو شرایط و روابط والدین با یکدیگر است و هیچ یک از آسیب‌ها و مشکلات روانشناختی کودکان و نوجوانان فارغ از تأثیر رابطه والدین با هم پدید نمی‌آید (قاضیانی و ابوالقاسمی، ۱۳۹۹). به وجود آمدن

¹ conflict

کنترل صورت گیرد و بهداشت روانی جامعه را ارتقا بخشد، ارزشمند است. از این رو، لازم است بررسی‌های وسیع و عمیقی در مورد شناسایی عوامل زمینه‌ساز سبک‌های دلبستگی و طرحواره‌های ناکارآمد انجام گیرد.

تعامل مناسب والدین و وجود فضای ایمن بین آنان باعث احساس ایمنی و اعتماد بیشتر در کودک می‌شود و این امر به او کمک می‌کند تا بتواند والدین را به عنوان پایگاهی ایمن بداند؛ به این معنی که ایمنی و آرامش مورد نیاز را از او به دست آورد و به هنگام احساس خطر و ترس و نایمنی به او پناه ببرد و به طور کلی با تکیه بر وجود چنین پایگاهی، دنیای بیرون را کشف کند و مهارت‌های خود را گسترش دهد و توانایی‌های جدید بیاموزد (کسیدی و شاور^۴، ۲۰۰۸).

انجام این پژوهش و بررسی ارتباط تعارضات والدین با سبک‌های دلبستگی و طرحواره‌های ناکارآمد در دانش‌آموزان ۸ تا ۱۳ سال از دو جنبه علمی و کاربردی دارای اهمیت و ضرورت است. از جنبه علمی، ضرورت انجام این پژوهش از آن جهت است که تاکنون مطالعه جامعی درباره تعارضات والدین با سبک‌های دلبستگی و طرحواره‌های ناکارآمد در دانش‌آموزان ۸ تا ۱۳ سال انجام نشده است. ضرورت دیگر انجام این پژوهش آن است که نتایج پژوهش می‌تواند به عنوان یک مرجع برای استفاده مدرسان، مؤلفان، پژوهشگران و علاقمندان قرار گیرد. از جنبه کاربردی، در تمام جوامع امروزی از جمله کشور ما ضرورت دارد تا نارسایی‌ها و شیوه‌های ارتباطی که در سبک‌های تربیتی وجود دارد و موجب آشفتگی نظام خانواده می‌شود، شناسایی گردد و در جهت کاهش تمایلات ناصحیح و آموزش شیوه‌های سازنده که موجب بالندگی خانواده و تربیت فرزندان متعهد و کارآمد می‌شود، برنامه‌ریزی و سرمایه‌گذاری شود. بخشی (۱۴۰۰)، به منظور بررسی نقش میانجی سبک دلبستگی کودکان در رابطه بین تعارضات زناشویی والدین با اختلالات رفتاری فرزندان پژوهشی انجام داد. آزموده (۱۴۰۰)، نقش تعارض زناشویی و احساس تنهایی والدین در پیش‌بینی مشکلات رفتاری دانش‌آموزان دبستانی را بررسی نمود. بطحایی و آزادفلاح (۱۴۰۰)، به بررسی رابطه تعارض زناشویی و سبک فرزند پروری والدین با سلامت عمومی کودکان پرداخت.

یافته‌های پژوهش هیوز و همکاران^۵ (۲۰۲۰) نشان داد که والدینی که کیفیت روابط بسیار پایینی دارند در ایجاد مشکلات روانی چون اضطراب و عزت نفس پایین و نگرش‌های ناکارآمد در

از انجام پژوهش حاضر بررسی ارتباط تعارضات والدین با سبک‌های دلبستگی و طرحواره‌های ناکارآمد در دانش‌آموزان ۸ تا ۱۳ سال می‌باشد.

۲. مبانی نظری و پیشینه پژوهش

بحث رابطه میان فرزندان و والدین، مدت زیادی است که توجه صاحب‌نظران و متخصص‌های تعلیم و تربیت را جلب کرده است. اولین مبدا تربیتی و به طور حتم نخستین و با اهمیت‌ترین مرکز پرورش درست، احیاء و پرورش استعداد‌های فرزندان، خانواده است (خوبی، ۱۴۰۰). والدین بخش بسیاری از پرورش درست عقل و عاطفه که ستون اساسی سعادت انسان را بنا می‌کند را بر دوش دارند که آغاز آن باید از دوران کودکی باشد. همین طور ارتباط والد-فرزندی یک ارتباط اساسی و حیاتی جهت به وجود آوردن امنیت و عشق است (اصل دهقان، ۱۳۹۴). یکی دیگر از متغیرهای مطرح در این پژوهش، طرحواره‌های ناکارآمد^۱ کودکان و نوجوانان می‌باشد. برانژ^۲ (۲۰۱۸)، در نتایج پژوهش خود بیان کرد که نوجوانانی که والدین آن‌ها اختلاف نظر و تعارض بیشتری دارند، مشکلات بیرونی و درونی بیشتری دارند و سطح پایین‌تری از اعتماد به نفس، بهزیستی روانشناختی و سازگاری را نشان داده‌اند. مرولا و کام^۳ (۲۰۱۸)، در پژوهشی به این نتیجه رسیدند که فرزندان که روابطشان با والدین خود، براساس عدم حمایت و خشونت و تعارض بیشتر است، سطح بالاتری از ناامیدی و نگرش ناکارآمد و افسردگی را تجربه می‌کنند.

با توجه به مطالب بیان شده و نقش مهمی که خانواده و والدین در مشکلات و مسائل موجود در بین فرزندان دارد و با نظر به اینکه تاکنون پژوهشی به طور همزمان به بررسی رابطه تعارضات والدین با سبک‌های دلبستگی و طرحواره‌های ناکارآمد فرزندان نپرداخته است این پژوهش به بررسی ارتباط تعارضات والدین با سبک‌های دلبستگی و طرحواره‌های ناکارآمد در دانش‌آموزان ۸ تا ۱۳ سال می‌پردازد.

با توجه به آسیب‌پذیری دانش‌آموزان ۸ تا ۱۳ سال و همچنین از آنجا که در صورت ایجاد سبک‌های دلبستگی اجتنابی، دلبستگی اضطرابی و طرحواره‌های ناکارآمد در این گروه سنی می‌تواند همه جنبه‌های زندگی فردی و اجتماعی آنان را تحت تأثیر قرار دهد، هرگونه تلاشی که در راستای شناسایی، تشخیص، پیشگیری و

⁴ Cassidy & Shaver

⁵ Hughes

¹ Inefficient schemas

² Branje

³ Merolla & Kam

در ادامه به بحث روش‌شناسی پرداخته می‌شود. بدین ترتیب ابتدا روش پژوهش معرفی می‌گردد و سپس به ترتیب جامعه آماری، گروه نمونه، روش نمونه‌گیری، ابزارهای پژوهش، روش اجرا و روش‌های تحلیل داده‌ها توصیف می‌شود.

۳. روش‌شناسی تحقیق

پژوهش حاضر از لحاظ هدف کاربردی، به لحاظ روش پژوهش از نوع توصیفی-همبستگی و از لحاظ جمع‌آوری داده‌ها نیز از نوع میدانی است که به منظور بررسی ارتباط تعارضات والدین با سبک‌های دلبستگی و طرحواره‌های ناکارآمد کودکان ۸ تا ۱۳ سال طراحی و اجرا شد.

۳.۱. جامعه آماری

جامعه آماری این پژوهش شامل کلیه دانش‌آموزان دختر ۸ تا ۱۳ ساله است که در سال تحصیلی ۱۴۰۱ - ۱۴۰۲ مشغول به تحصیل در ناحیه ۷ شهر مشهد می‌باشند.

۳.۲. نمونه و روش نمونه‌گیری

شیوه نمونه‌گیری در پژوهش حاضر به شکل خوشه‌ای چند مرحله‌ای بود. همچنین حجم نمونه با در نظر گرفتن حجم جامعه، براساس جدول مورگان برآورد شد. تعداد دانش‌آموزان دوره ابتدایی ناحیه هفت مشهد، ۲۸۴۷ نفر برآورد شد. تعداد نمونه قابل دفاع برای این حجم جامعه تعداد ۳۳۸ نفر می‌باشد.

۳.۳. ابزار پژوهش

• پرسشنامه سبک دلبستگی کولینز و رید^۸ (۱۹۹۰) این پرسشنامه که سبک‌های دلبستگی افراد را براساس روابط صمیمی و خودتوصیفی مورد سنجش قرار می‌دهد، دارای ۱۸ سؤال و ۳ خرده‌مقیاس (دلبستگی ایمن، دلبستگی اضطرابی، و دلبستگی اجتنابی) می‌باشد (کولینز و رید، ۱۹۹۰). این پرسشنامه براساس طیف لیکرت ۵ درجه‌ای سنجیده می‌شود، ۱ (به هیچ وجه با خصوصیات من تطابق ندارد) تا ۵ (کاملاً با خصوصیات من تطابق دارد). هر خرده‌مقیاس دارای ۶ سؤال می‌باشد. این پرسشنامه در سال ۱۳۸۰ توسط پاکدامن در ایران نرم شده است، که آلفای کرونباخ آن ۰.۸۶٪ گزارش شده است. روایی همزمان پرسشنامه سبک‌های دلبستگی کولینز و رید با پرسشنامه سبک‌های دلبستگی هازن و شیور از طریق خبرگان مورد بررسی

فرزندانشان نقش دارند. وهیونینسی و همکاران^۱ (۲۰۲۰)، در پژوهش‌های خود به این نتیجه رسیدند کیفیت روابط بین والدین با سلامت روان فرزندان رابطه مثبت و معنادار دارد. برانز^۲ (۲۰۱۸)، در نتایج پژوهش خود بیان کرد که نوجوانانی که والدین آن‌ها اختلاف نظر و تعارض بیشتری دارند، مشکلات بیرونی و درونی بیشتری دارند و سطح پایین‌تری از اعتماد به نفس، بهزیستی روانشناختی و سازگاری را نشان داده‌اند. مروال و کام^۳ (۲۰۱۸)، در پژوهشی به این نتیجه رسیدند که فرزندان که روابطشان با والدین خود، براساس عدم حمایت و خشونت و تعارض بیشتر است، سطح بالاتری از ناامیدی و نگرش ناکارآمد و افسردگی را تجربه می‌کنند.

کلیسکان^۴ (۲۰۱۷) پژوهشی با هدف بررسی تاثیرات احتمالی متغیرهای جمعیت شناختی بر حوزه‌های طرحواره‌های ناسازگار اولیه، رفتارهای پرخاشگری والدین، مشکلات تنظیم هیجان و علائم روانشناختی انجام داد. نمونه پژوهش شامل ۳۷۲ نفر از دانشجویان بودند. نتایج پژوهش نشان داد رفتارهای منفی و پرخاشگری والدین پیش‌بینی‌کننده قابل‌توجهی در تمام حوزه‌های طرحواره است. سبک فرزندپروری نامناسب مادر و حوزه خودگردانی و عملکرد مختل در طرحواره‌ها، پیش‌بینی‌کننده دشواری در انجام رفتارهای هدفمند در طول وضعیت هیجانی منفی است. با توجه به خرده‌مقیاس‌های شفافیت و آگاهی هیجانی، قطع ارتباط و تفرد به طور مثبت پیش‌بینی می‌شود. گانتی و بوری^۵ (۲۰۱۶)، در پژوهشی به بررسی شیوه‌های والدینی والدینی (مهرورزی، اقتدار و کنترل) و پیدایش طرحواره‌های ناکارآمد اولیه کودکان پرداختند. نتایج پژوهش نشان داد که عملکرد والدین پیش‌بینی‌کننده معناداری برای پیدایش طرحواره‌های بریدگی/طرد و عملکرد/خودگردانی مختل بودند. لوندینگ و هوفارت^۶ (۲۰۱۴)، در مطالعه‌ای بر روی ۴۵ مراجع با بررسی روابط میان پیوند والدینی و طرحواره‌های ناسازگار اولیه یافتند بیش حمایت‌گری والدین با حوزه خودگردانی و عملکرد مختل رابطه مستقیم دارد. هریس و کرتن^۷ (۲۰۰۸) در پژوهشی به منظور مطالعه ارتباط ادراک روابط والدینی، طرحواره‌های اولیه و علائم افسردگی نوجوانان به این نتیجه رسیدند که طرحواره‌ها در ارتباط بین روابط والدینی و علائم افسردگی نقش واسطه‌ای دارد.

¹ Wahyuningsih

² Branje

³ Merolla & Kam

⁴ Kliskan

⁵ Gunty & Buri

⁶ Lunding & Hoffart

⁷ Harris & Curton

⁸ Collins & Reed attachment style questionnaire

کاهش رابطه جنسی	۵	۴۰، ۳۵، ۱۹، ۱۳، ۵
افزایش واکنش‌های هیجانی	۸	۴۲، ۳۶، ۲۷، ۲۰، ۱۴، ۶
افزایش جلب‌حمایت فرزندان	۵	۵۱ و ۴۹
		۴۴ و ۳۸، ۳۱، ۲۲، ۹

۴. تجزیه و تحلیل داده‌ها

تجزیه و تحلیل داده‌ها فرآیندی چندمرحله‌ای است که طی آن داده‌هایی که از طریق بکارگیری ابزارهای جمع‌آوری در نمونه (جامعه) آماری فراهم آمده‌اند؛ خلاصه، کدبندی و دسته‌بندی و در نهایت پردازش می‌شوند تا زمینه برقراری انواع تحلیل‌ها و ارتباط‌ها بین این داده‌ها به منظور آزمون فرضیه‌ها فراهم آید. در این فرآیند داده‌ها هم از لحاظ مفهومی و هم از جنبه تجربی پالایش می‌شوند و تکنیک‌های گوناگون آماری نقش بسزایی در استنتاج‌ها و تعمیم‌ها به عهده دارند.

۴.۱. اطلاعات جمعیت شناختی

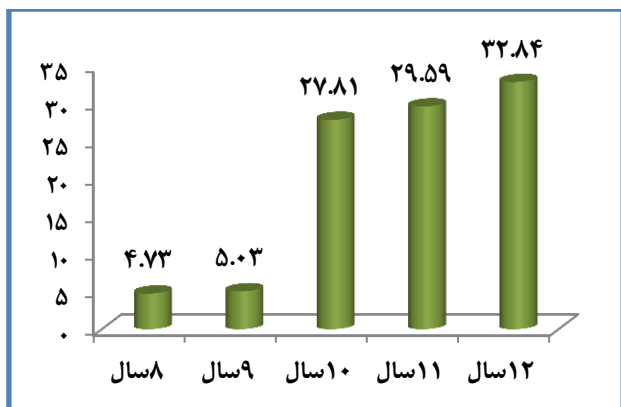
• سن کودکان

در جدول ۲ و شکل ۱ جزئیات آماری سن کودکان داده شده است.

جدول ۲- توزیع فراوانی کودکان مورد بررسی از نظر سن

سن کودکان	فراوانی	درصد فراوانی	درصد تجمعی
۸ سال	۱۶	۴/۷۳	۴/۷۳
۹ سال	۱۷	۵/۰۳	۹/۷۶
۱۰ سال	۹۴	۲۷/۸۱	۳۷/۵۷
۱۱ سال	۱۰۰	۲۹/۵۹	۶۷/۱۶
۱۲ سال	۱۱۱	۳۲/۸۴	۱۰۰
جمع کل	۳۳۸	۱۰۰	

همانطور که از داده‌های جدول ۲ مشخص است، سن اکثر کودکان مورد بررسی (۳۲/۸۴٪) ۱۲ سال و کمترین آنها (۴/۷۳٪) ۸ سال است.



قرار گرفت، که با تمام خرده مقیاس‌های این پرسشنامه ارتباط معنی‌داری یافت شد.

• پرسشنامه طرحواره کودکان ریجکبوار و دبو^۱ (۲۰۱۰)

این پرسشنامه ۴۰ سؤال و ۱۱ طرحواره را مورد سنجش قرار می‌دهد. ۱۱ خرده مقیاس این پرسشنامه شامل:

رهاشدگی (سؤال: ۱۰، ۱۵، ۱۹، ۳۰، ۴۰)، سلطه‌پذیری (سؤال: ۷، ۲۱، ۲۲، ۲۵، ۳۹)، بی‌اعتمادی و بد رفتاری (سؤال: ۲۰، ۳۱، ۳۵)، نقص (سؤال ۲، ۳، ۱۱)، شکست (سؤال: ۱۸، ۳۶، ۳۸)، آسیب‌پذیری (سؤال ۴، ۹، ۱۶، ۲۳، ۲۷، ۱۷)، خود تحول نیافته (سؤال ۱، ۸، ۱۲)، ایثار (سؤال، ۱۳، ۲۸، ۳۳)، معیارهای سرسختانه (سؤال ۵، ۲۶، ۲۹)، استحقاق و بزرگ منشی (ماده ۲۴، ۳۲، ۳۴) و خویش‌تنداری ناکافی (ماده ۶، ۱۴، ۳۷) می‌باشد.

سؤال‌های این پرسشنامه برای کودکان ۸ تا ۱۳ ساله طراحی گردیده است. هر سؤال شامل طیف لیکرت ۴ گزینه‌ای، ۱ (کاملاً غلط) ۴ (کاملاً درست) نمره‌گذاری می‌شود. در پژوهش غمخوار و همکاران (۱۳۹۱) در ایران نرم شده است. در پژوهش غمخوار فرد، امراللهی نیا و آزاد فلاح (۱۳۹۱) روایی همزمان پرسشنامه حاضر با پرسشنامه خلق و خوی اولیه نوجوانان محاسبه شد و ارتباط معنی‌داری با تمام خرده مقیاس‌های پرسشنامه طرحواره‌های ناسازگار به جز خرده مقیاس ایثار دیده شد. آلفای کرونباخ این پرسشنامه توسط غمخوار ۰/۷۶ گزارش شده است.

• پرسشنامه استاندارد تعارضات زناشویی براتی و ثنایی (۱۳۷۲)

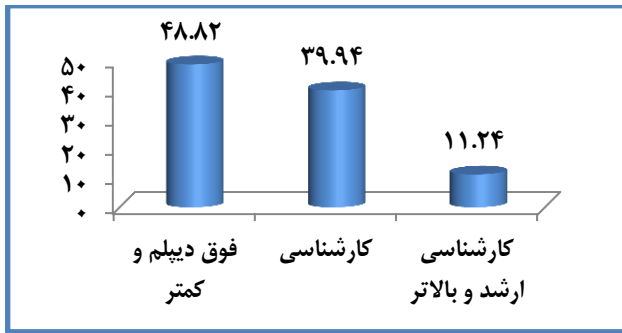
پرسشنامه تعارضات زناشویی توسط براتی و ثنایی (۱۳۷۲) به منظور سنجش تعارضات زناشویی طراحی و تدوین شده است. این پرسشنامه دارای ۵۴ سوال و ۸ بعد کاهش همکاری، کاهش رابطه جنسی، افزایش واکنش‌های هیجانی، افزایش جلب حمایت فرزندان، افزایش رابطه فردی با خویشاوندان خود، کاهش رابطه خانوادگی با خویشاوندان همسر، جدا کردن امور مالی از یکدیگر و کاهش ارتباط مؤثر می‌باشد و بر اساس طیف لیکرت به سنجش تعارضات زناشویی می‌پردازد. جدول ۱ ابعاد مورد بررسی در این تحقیق را که در پرسشنامه لحاظ شده است را نشان می‌دهد.

جدول ۱- ابعاد پرسشنامه

ابعاد پرسشنامه	تعداد سوال‌ها	شماره سوال‌ها
کاهش همکاری	۵	۴، ۱۲، ۱۸، ۲۵، ۳۴

¹ Rijkeboer & de Boo

شکل ۱- فراوانی کودکان مورد بررسی از نظر سن



نمودار ۳- فراوانی افراد مورد بررسی از نظر تحصیلات پدر

• تحصیلات مادر

جدول ۳ و شکل ۲ توزیع فراوانی افراد مورد بررسی از نظر تحصیلات مادر را نشان می‌دهد.

جدول ۳- توزیع فراوانی افراد مورد بررسی از نظر تحصیلات مادر

تحصیلات مادر	فراوانی	درصد فراوانی	درصد تجمعی
فوق دیپلم و کمتر	۱۱۰	۳۲/۵۴	۳۲/۵۴
کارشناسی	۱۴۷	۴۳/۵۰	۷۶/۰۴
کارشناسی ارشد و بالاتر	۸۱	۲۳/۹۶	۱۰۰
جمع کل	۳۳۸	۱۰۰	

همانطور که از داده‌های جدول ۳ مشخص است، تحصیلات مادر اکثر افراد مورد بررسی (۴۳/۵۰٪) کارشناسی و کمترین آنها (۲۳/۹۶٪) کارشناسی ارشد و بالاتر است.

۲.۴. آمار توصیفی مولفه‌های پژوهش

در این پژوهش از ۳ پرسشنامه (سبک دلبستگی، طرحواره‌های ناکارآمد کودکان و تعارضات والدین) استفاده شده است. در ادامه آمار توصیفی مولفه‌های پژوهش به تفکیک پرسشنامه‌ها مورد بررسی قرار می‌گیرند.

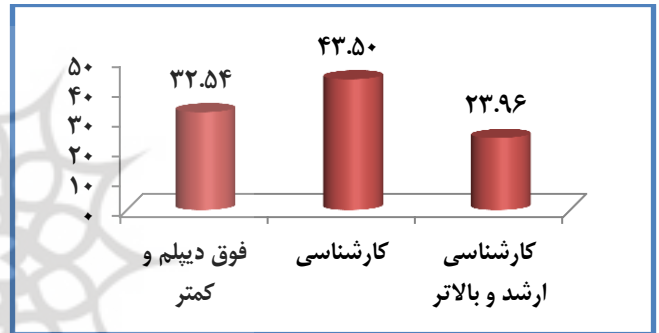
جدول ۵- آمار توصیفی مولفه‌های پرسشنامه سبک دلبستگی

مؤلفه	میانگین	انحراف معیار	سبک دلبستگی	سبک اجتنابی	سبک اضطرابی
دلبستگی ایمن	۹/۲۴	۴/۹۷۳	۰/۳۷۷	-۰/۲۷۳	۰
دلبستگی اجتنابی	۱۴/۹۱	۴/۳۷۸	-۰/۰۶۵	-۰/۸۲۳	۵
دلبستگی اضطرابی	۱۴/۹۹	۴/۷۲۷	-۰/۱۳۴	-۰/۹۵۶	۵

با توجه به جدول ۵، از بین مولفه‌های پرسشنامه سبک دلبستگی بیشترین امتیاز را دلبستگی اضطرابی با میانگین ۱۴/۹۹ و انحراف معیار ۴/۷۲۷ و کمترین امتیاز را مولفه دلبستگی ایمن با میانگین ۹/۲۴ و انحراف معیار ۴/۹۷ کسب کرده است.

جدول ۶- آمار توصیفی مولفه‌های پرسشنامه طرحواره‌های ناکارآمد کودکان

مؤلفه	میانگین	انحراف معیار	سبک دلبستگی	سبک اجتنابی	سبک اضطرابی
رهاشدگی	۱۷/۴۶	۳/۸۵۴	-۰/۱۵۱	-۰/۹۹۷	۸
سلطه‌پذیری	۱۷/۳۵	۳/۸۰۲	۰/۱۷۳	-۱/۱۴۸	۸
بی‌اعتمادی و بد رفتاری	۱۰/۵۲	۲/۵۹۳	-۰/۲۹۴	-۱/۰۲۶	۵
نقص	۱۰/۱۵	۲/۸۹۵	۰/۰۲۸	-۱/۸۰۸	۴
شکست	۱۰/۴۹	۲/۵۷۹	-۰/۲۳۱	-۱/۸۷۳	۳۳/۴
آسیب‌پذیری	۱۷/۲۶	۳/۸۴۰	-۰/۳۳۰	-۰/۶۸۰	۷
خود تحول نیافته	۱۰/۴۵	۲/۱۵۹	-۰/۱۱۹	-۰/۴۷۴	۵
ایثار	۱۰/۱۳	۲/۳۳۲	-۰/۳۸۶	-۰/۶۵۶	۴
معیارهای سرسختانه	۹/۹۰	۲/۲۹۴	-۰/۰۵۵	۰/۰۲۷	۳
استحقاق و بزرگ منشی	۱۰/۴۴	۲/۵۵۵	-۰/۲۶۵	-۰/۶۳۰	۵
خویشترداری ناکافی	۱۰/۱۵	۲/۴۶۹	-۰/۲۵۲	-۰/۴۵۱	۳



شکل ۲- فراوانی افراد مورد بررسی از نظر تحصیلات پدر

• تحصیلات پدر

جدول ۴ و شکل ۳ توزیع فراوانی افراد مورد بررسی از نظر تحصیلات پدر را نشان می‌دهد.

جدول ۴- توزیع فراوانی افراد مورد بررسی از نظر تحصیلات پدر

تحصیلات پدر	فراوانی	درصد فراوانی	درصد تجمعی
فوق دیپلم و کمتر	۱۶۵	۴۸/۸۲	۴۸/۸۲
کارشناسی	۱۳۵	۳۹/۹۴	۸۸/۷۶
کارشناسی ارشد و بالاتر	۳۸	۱۱/۲۴	۱۰۰
جمع کل	۳۳۸	۱۰۰	

همانطور که از داده‌های جدول ۴ مشخص است، تحصیلات پدر اکثر افراد مورد بررسی (۴۸/۸۲٪) فوق دیپلم و کمتر و کمترین آنها (۱۱/۲۴٪) کارشناسی ارشد و بالاتر است.

H₀: شاخص مورد بررسی توزیع نرمال دارد

H₁: شاخص مورد بررسی توزیع نرمال ندارد

همانطور که از داده‌های جدول ۸ مشخص است، سطح معناداری آزمون کولموگروف-اسمیرنوف برای تمامی شاخص‌های پژوهش بزرگتر از مقدار ۰/۰۵ است. در نتیجه تمامی شاخص‌های پژوهش دارای توزیع نرمال می‌باشند. بنابراین برای بررسی فرضیه‌های پژوهش از آزمون‌های پارامتری استفاده خواهیم کرد.

جدول ۸- آزمون کولموگروف-اسمیرنوف یک نمونه‌ای برای

شاخص‌های پژوهش

شاخص	آماره آزمون	سطح معناداری	نتیجه آزمون
دلبستگی ایمن	۰/۱۰۱	۰/۱۹۴	نرمال است
دلبستگی اجتنابی	۰/۰۷۹	۰/۲۳۸	نرمال است
دلبستگی اضطرابی	۰/۰۹۸	۰/۲۰۷	نرمال است
رهاش‌دگی	۰/۱۲۶	۰/۱۷۴	نرمال است
سلطه‌پذیری	۰/۱۴۷	۰/۱۵۳	نرمال است
بی‌اعتمادی و بد رفتاری	۰/۱۵۶	۰/۱۴۱	نرمال است
نقص	۰/۰۹۵	۰/۲۱۲	نرمال است
شکست	۰/۱۳۷	۰/۱۶۹	نرمال است
آسیب‌پذیری	۰/۱۰۹	۰/۱۸۸	نرمال است
خود تحول نیافته	۰/۱۱۱	۰/۱۸۰	نرمال است
ایثار	۰/۱۵۲	۰/۱۴۸	نرمال است
معیارهای سرسختانه	۰/۱۳۵	۰/۱۶۷	نرمال است
استحقاق و بزرگ منشی	۰/۱۵۴	۰/۱۴۳	نرمال است
خوب‌بستن‌داری ناکافی	۰/۱۱۸	۰/۱۸۷	نرمال است
تعارضات زناشویی	۰/۰۸۴	۰/۲۲۳	نرمال است

۴.۴. تفسیر یافته‌های تحقیق

فرضیه اصلی: بین تعارضات والدین با سبک‌های دلبستگی و طرحواره‌های ناکارآمد کودکان ۸ تا ۱۳ سال رابطه معنادار وجود دارد.

براساس نتایج تجزیه و تحلیل، مشخص شد که بین تعارضات والدین با سبک‌های دلبستگی و طرحواره‌های ناکارآمد کودکان ۸ تا ۱۳ سال رابطه معنادار وجود دارد. این نتیجه می‌تواند با یافته‌های گانتی و بوری (۲۰۱۶)، قنادی و عبداللهی (۱۳۹۳)، آزموده (۱۴۰۰)، بخشی (۱۴۰۰)، سالاری (۱۳۹۹)، توحیدی (۱۳۹۸)، رضایی (۱۳۹۷)، کاظمی اقدم (۱۳۹۷)، همسو باشد. در تفسیر این یافته می‌توان گفت که خانواده به علت اینکه اولین محیطی است که هر فرد الگوپذیری و هنجارشناسی را در آن می‌آموزد و نیز از جهت نوع تربیتی که در آن خانواده وجود دارد، در مسیر پیشرفت

با توجه به جدول ۶، از بین مولفه‌های پرسشنامه طرحواره‌های ناکارآمد کودکان بیشترین امتیاز را مولفه رهاش‌دگی با میانگین ۱۷/۴۶ و انحراف معیار ۳/۸۵۴ و کمترین امتیاز را مولفه معیارهای سرسختانه با میانگین ۹/۹۰ و انحراف معیار ۲/۲۹۴ کسب کرده است.

جدول ۷- آمار توصیفی مولفه‌های پرسشنامه تعارضات والدین

مولفه	میانگین	انحراف معیار	چولگی	کشی‌دگی	کمترین	بیشترین
کاهش همکاری	۱۷/۴۳	۳/۵۳۱	-۰/۴۹۶	۰/۰۵۳	۷	۲۵
کاهش رابطه جنسی	۱۸/۵۶	۳/۳۲۴	-۰/۳۸۶	-۰/۴۳۳	۱۰	۲۵
افزایش واکنش‌های هیجانی	۲۸/۹۰	۵/۲۷۷	-۰/۵۲۸	-۰/۱۲۴	۱۲	۳۸
افزایش جلب حمایت فرزندان	۱۸/۳۳	۳/۶۲۲	-۰/۴۸۰	-۰/۳۰۴	۷	۲۵
افزایش رابطه فردی با خویشاوندان خود	۲۱/۷۱	۳/۹۹۶	-۰/۱۹۶	-۰/۴۹۴	۱۱	۳۰
کاهش رابطه با خویشاوندان همسر و دوستان	۲۰/۸۹	۳/۷۳۱	-۰/۴۶۳	-۰/۴۶۳	۱۰	۲۸
جدا کردن امور مالی از یکدیگر	۲۵/۳۳	۴/۴۵۱	-۰/۵۸۲	-۰/۰۵۵	۱۱	۳۴
کاهش ارتباطی موثر	۴۳/۰۴	۶/۹۲۰	-۰/۳۸۷	-۰/۴۰۹	۲۵	۵۸
تعارضات زناشویی	۱۹۴/۱۲	۳۱/۱۵۱	-۰/۵۴۰	-۰/۲۸۳	۱۰	۲۵۴

با توجه به جدول ۷، از بین مولفه‌های پرسشنامه تعارضات والدین بیشترین امتیاز را مولفه کاهش ارتباطی موثر با میانگین ۴۳/۰۴ و انحراف معیار ۶/۹۲۰ و کمترین امتیاز را مولفه کاهش همکاری با میانگین ۱۷/۴۳ و انحراف معیار ۳/۵۳۱ کسب کرده است.

۴.۳. نرمال بودن شاخص‌ها

در ابتدا باید نرمال بودن شاخص‌های پژوهش توسط آزمون کولموگروف-اسمیرنوف یک نمونه‌ای بررسی شود.

خود و دنیا می‌شود که این موارد زمینه ساز به وجود آمدن اکثر طرحواره‌های ناسازگار اولیه است. طبق نظر بک، تعارضات و اختلاف‌های والدین، باعث شکل‌گیری مجموعه‌ای از باورهای منفی پیرامون خود، محیط اطراف و آینده می‌شود که انعطاف‌ناپذیرند و نسبت به تغییر مقاوم اند (اندرسون و همکاران، ۲۰۱۳).

فرضیه اول: بین تعارضات والدین و سبک دلبستگی ایمن کودکان ۸ تا ۱۳ سال رابطه معنادار وجود دارد.

با توجه به نتایج تجزیه و تحلیل داده‌ها، سطح معناداری آزمون همبستگی بین تعارضات والدین و مولفه‌های آن با سبک دلبستگی ایمن کودکان کوچکتر از مقدار ۰/۰۵ است. در نتیجه رابطه بین تعارضات والدین و مولفه‌های آن با سبک دلبستگی ایمن کودکان در سطح اطمینان ۹۵ درصد معنادار است. با توجه به منفی بودن مقادیر همبستگی می‌توان بیان کرد که این همبستگی معکوس است و هر چه تعارضات والدین و مولفه‌های آن در سطح بالاتری باشد، سطح دلبستگی ایمن کودکان پایین‌تر خواهد بود. این یافته با نتایج پژوهش بخشی (۱۴۰۰)، سالاری (۱۳۹۹)، توحیدی (۱۳۹۸)، رضایی (۱۳۹۷)، کاظمی اقدم (۱۳۹۷)، همخوانی دارد.

فرضیه دوم: بین تعارضات والدین و سبک دلبستگی اضطرابی کودکان ۸ تا ۱۳ سال رابطه معنادار وجود دارد.

مطابق با نتایج تجزیه و تحلیل داده‌ها، رابطه بین تعارضات والدین و مولفه‌های آن با سبک دلبستگی اضطرابی کودکان در سطح اطمینان ۹۵ درصد معنادار است. با توجه به مثبت بودن مقادیر همبستگی می‌توان بیان کرد که این همبستگی مستقیم است و هر چه تعارضات والدین و مولفه‌های آن در سطح بالاتری باشد، سطح دلبستگی اضطرابی کودکان نیز بالاتر خواهد بود. این نتیجه با یافته‌های بخشی (۱۴۰۰)، سالاری (۱۳۹۹)، توحیدی (۱۳۹۸)، رضایی (۱۳۹۷)، کاظمی اقدم (۱۳۹۷)، همسو است.

فرضیه سوم: بین تعارضات والدین و سبک دلبستگی اجتنابی کودکان ۸ تا ۱۳ سال رابطه معنادار وجود دارد.

مشخص شد که مقادیر همبستگی بین این دو متغیر مثبت است لذا می‌توان بیان کرد که این همبستگی مستقیم است و هر چه تعارضات والدین و مولفه‌های آن در سطح بالاتری باشد، سطح دلبستگی اجتنابی کودکان نیز بالاتر خواهد بود. این یافته با نتایج پژوهش بخشی (۱۴۰۰)، سالاری (۱۳۹۹)، توحیدی (۱۳۹۸)، رضایی (۱۳۹۷)، کاظمی اقدم (۱۳۹۷)، همخوانی دارد.

فرضیه چهارم: بین تعارضات والدین و طرحواره رها شدگی کودکان ۸ تا ۱۳ سال رابطه معنادار وجود دارد.

نتایج نشان داد که سطح معناداری آزمون همبستگی بین تعارضات والدین و مولفه‌های آن با طرحواره رها شدگی کودکان

فرزندان بسیار مهم است. عملکرد والدین بر شکل‌گیری افکار، رفتار و هیجانات کودکان تأثیر معناداری دارد. در واقع نحوه پاسخ-دهی مراقب در سال‌های نخست زندگی کودک حس امنیت جسمی و همچنین درونی را در کودک به وجود می‌آورد و چگونگی این احساس را تعیین می‌کند. تکرار این تجربیات با مراقبان اولیه، به صورت الگوهای دلبستگی درونی سازماندهی می‌شود و انتظارات کودک را از تعاملات بین فردی آینده منعکس می‌کند (کاظمی اقدم، ۱۳۹۷). تعارضات و اختلافات والدین می‌تواند سبب ایجاد دلبستگی ناایمن در دوران کودکی شود که نتیجه این سبک، ضعف در بازنمایی خود، کنترل هیجان و تنظیم احساسات و مشکلات بین فردی کودک می‌شود (مینباتی و همکاران، ۲۰۱۷). همچنین، اختلافات و تعارضات والدینی می‌تواند باعث شکل‌گیری سبک دلبستگی اجتنابی در کودک شود که آثاری مانند اکراه در اطمینان به دیگران، تأکید بر استقلال شخصی و اعتماد به نفس، قدرت تحمل نسبتاً پایین در برابر صمیمیت بین فردی و وابستگی‌های متقابل را در پی دارد (میکولینسر و شیور، ۲۰۰۷). از طرف دیگر، عدم تعارض والدین و رابطه مناسب با کودک می‌تواند سبک دلبستگی ایمن را پرورش دهد که این خود باعث شکل‌گیری ویژگی‌هایی چون حس اعتماد در پاسخ دادن به چهره دلبستگی، ارزش و توانایی شخصی و احساس راحتی در مقابل صمیمیت و وابستگی متقابل در کودک می‌شود. مناسب والدین و وجود فضای ایمن بین آنان باعث احساس ایمنی و اعتماد بیشتر در کودک می‌شود و این امر به او کمک می‌کند تا بتواند والدین را به عنوان پایگاهی ایمن بداند؛ به این معنی که ایمنی و آرامش مورد نیاز را از او به دست آورد و به هنگام احساس خطر و ترس و ناایمنی به او پناه ببرد و به طور کلی با تکیه بر وجود چنین پایگاهی، دنیای بیرون را کشف کند و مهارت‌های خود را گسترش دهد و توانایی‌های جدید بیاموزد (کسیدی و شاور، ۲۰۰۸).

در تبیین ارتباط تعارضات والدین و طرحواره‌های ناکارآمد کودکان می‌توان گفت که علت شکل‌گیری طرحواره‌های ناسازگار اولیه ارضا نشدن نیازهای هیجانی اساسی اولیه در دوران کودکی است. از طرفی با توجه به نقش اساسی بنیاد خانواده در رشد و شکل‌گیری شخصیت، مهم‌ترین منبع ارضای نیازهای کودکان والدین و به خصوص مادر هستند و عدم ارضای نیازهای هیجانی اساسی اولیه مانند محبت و پذیرش و همچنین کنترل‌گری بالا به معنی پیوند ضعیف والدینی است که این امر منجر به بروز مشکلاتی در کودک از جمله برقراری ارتباط صمیمانه و یا جلب اعتماد و توجه دیگران در روابط و نادیده گرفتن نیازهای خود و دیدگاه منفی نسبت به

این نتیجه با یافته‌های مطالعات گانتی و بوری (۲۰۱۶)، قنادی و عبداللهی (۱۳۹۳) و آزموده (۱۴۰۰) همخوانی دارد.

فرضیه هشتم: بین تعارضات والدین و طرحواره شکست کودکان ۸ تا ۱۳ سال رابطه معنادار وجود دارد.

نتایج حاصل از تجزیه و تحلیل داده‌ها نشان داد که سطح معناداری آزمون همبستگی بین تعارضات والدین و مولفه‌های آن با طرحواره شکست کودکان کوچکتر از مقدار ۰/۰۵ است. در نتیجه رابطه بین تعارضات والدین و مولفه‌های آن با طرحواره شکست کودکان در سطح اطمینان ۹۵ درصد معنادار است. با توجه به مثبت بودن مقادیر همبستگی می‌توان بیان کرد که این همبستگی مستقیم است و هر چه تعارضات والدین و مولفه‌های آن در سطح بالاتری باشد، سطح طرحواره شکست کودکان نیز بالاتر خواهد بود. این نتیجه با یافته‌های مطالعات گانتی و بوری (۲۰۱۶)، قنادی و عبداللهی (۱۳۹۳) و آزموده (۱۴۰۰) همخوانی دارد.

فرضیه نهم: بین تعارضات والدین و طرحواره آسیب‌پذیری کودکان ۸ تا ۱۳ سال رابطه معنادار وجود دارد.

رابطه بین تعارضات والدین و مولفه‌های آن با طرحواره آسیب‌پذیری کودکان در سطح اطمینان ۹۵ درصد معنادار بود. با توجه به مثبت بودن مقادیر همبستگی می‌توان بیان کرد که این همبستگی مستقیم است و هر چه تعارضات والدین و مولفه‌های آن در سطح بالاتری باشد، سطح طرحواره آسیب‌پذیری کودکان نیز بالاتر خواهد بود. این نتیجه با نتایج مطالعات گانتی و بوری (۲۰۱۶)، قنادی و عبداللهی (۱۳۹۳) و آزموده (۱۴۰۰) مطابقت دارد.

فرضیه دهم: بین تعارضات والدین و طرحواره خود تحول نیافته کودکان ۸ تا ۱۳ سال رابطه معنادار وجود دارد.

نتایج نشان داد بین تعارضات والدین و طرحواره خود تحول نیافته کودکان همبستگی مستقیم وجود دارد و هر چه تعارضات والدین و مولفه‌های آن بجز مولفه کاهش همکاری، در سطح بالاتری باشد، سطح طرحواره خود تحول نیافته کودکان نیز بالاتر خواهد بود. همچنین سطح معناداری آزمون همبستگی بین مولفه کاهش همکاری با طرحواره خود تحول نیافته کودکان بزرگتر از مقدار ۰/۰۵ است. در نتیجه رابطه بین مولفه کاهش همکاری با طرحواره خود تحول نیافته کودکان در سطح اطمینان ۹۵ درصد معنادار نیست. این نتیجه با یافته‌های مطالعات گانتی و بوری (۲۰۱۶)، قنادی و عبداللهی (۱۳۹۳) و آزموده (۱۴۰۰) همخوانی دارد.

کوچکتر از مقدار ۰/۰۵ است. در نتیجه رابطه بین تعارضات والدین و مولفه‌های آن با طرحواره رها شدگی کودکان در سطح اطمینان ۹۵ درصد معنادار است. با توجه به مثبت بودن مقادیر همبستگی می‌توان بیان کرد که این همبستگی مستقیم است و هر چه تعارضات والدین و مولفه‌های آن در سطح بالاتری باشد، سطح طرحواره رهاشدگی کودکان نیز بالاتر خواهد بود. این نتیجه با یافته‌های مطالعات گانتی و بوری (۲۰۱۶)، قنادی و عبداللهی (۱۳۹۳) و آزموده (۱۴۰۰) همخوانی دارد.

فرضیه پنجم: بین تعارضات والدین و طرحواره سلطه‌پذیری (اطاعت) کودکان ۸ تا ۱۳ سال رابطه معنادار وجود دارد.

سطح معناداری آزمون همبستگی بین تعارضات والدین و مولفه‌های آن با طرحواره سلطه‌پذیری کودکان کوچکتر از مقدار ۰/۰۵ بود. در نتیجه رابطه بین تعارضات والدین و مولفه‌های آن با طرحواره سلطه‌پذیری کودکان در سطح اطمینان ۹۵ درصد معنادار بود. با توجه به مثبت بودن مقادیر همبستگی می‌توان بیان کرد که این همبستگی مستقیم است و هر چه تعارضات والدین و مولفه‌های آن در سطح بالاتری باشد، سطح طرحواره سلطه‌پذیری کودکان نیز بالاتر خواهد بود. این نتیجه با نتایج مطالعات گانتی و بوری (۲۰۱۶)، قنادی و عبداللهی (۱۳۹۳) و آزموده (۱۴۰۰) مطابقت دارد.

فرضیه ششم: بین تعارضات والدین و طرحواره بی‌اعتمادی کودکان ۸ تا ۱۳ سال رابطه معنادار وجود دارد.

براساس تجزیه و تحلیل داده‌ها بین تعارضات والدین و طرحواره بی‌اعتمادی کودکان رابطه مثبت وجود دارد که این همبستگی مستقیم است و هر چه تعارضات والدین و مولفه‌های آن در سطح بالاتری باشد، سطح طرحواره بی‌اعتمادی کودکان نیز بالاتر خواهد بود. این نتیجه با یافته‌های گانتی و بوری (۲۰۱۶)، قنادی و عبداللهی (۱۳۹۳) و آزموده (۱۴۰۰) همسو است.

فرضیه هفتم: بین تعارضات والدین و طرحواره نقص کودکان ۸ تا ۱۳ سال رابطه معنادار وجود دارد.

سطح معناداری آزمون همبستگی بین تعارضات والدین و مولفه‌های آن با طرحواره نقص کودکان کوچکتر از مقدار ۰/۰۵ است. در نتیجه رابطه بین تعارضات والدین و مولفه‌های آن با طرحواره نقص کودکان در سطح اطمینان ۹۵ درصد معنادار است. با توجه به مثبت بودن مقادیر همبستگی می‌توان بیان کرد که این همبستگی مستقیم است و هر چه تعارضات والدین و مولفه‌های آن در سطح بالاتری باشد، سطح طرحواره نقص کودکان نیز بالاتر خواهد بود.

فرضیه یازدهم: بین تعارضات والدین و طرحواره ایثار کودکان ۸ تا ۱۳ سال رابطه معنادار وجود دارد.

سطح معناداری آزمون همبستگی بین تعارضات والدین و مولفه‌های آن با طرحواره ایثار کودکان کوچکتر از مقدار ۰/۰۵ است. در نتیجه رابطه بین تعارضات والدین و مولفه‌های آن با طرحواره ایثار کودکان در سطح اطمینان ۹۵ درصد معنادار است. با توجه به مثبت بودن مقادیر همبستگی می‌توان بیان کرد که این همبستگی مستقیم است و هر چه تعارضات والدین و مولفه‌های آن در سطح بالاتری باشد، سطح طرحواره ایثار کودکان نیز بالاتر خواهد بود. این یافته با یافته‌های تحقیق گانتی و بوری (۲۰۱۶)، قنادی و عبداللهی (۱۳۹۳) و آزموده (۱۴۰۰) همخوانی دارد.

فرضیه دوازدهم: بین تعارضات والدین و طرحواره معیارهای سرسختانه کودکان ۸ تا ۱۳ سال رابطه معنادار وجود دارد.

سطح معناداری آزمون همبستگی بین تعارضات والدین و مولفه‌های آن با طرحواره معیارهای سرسختانه کودکان کوچکتر از مقدار ۰/۰۵ است. در نتیجه رابطه بین تعارضات والدین و مولفه‌های آن با طرحواره معیارهای سرسختانه کودکان در سطح اطمینان ۹۵ درصد معنادار است. با توجه به مثبت بودن مقادیر همبستگی می‌توان بیان کرد که این همبستگی مستقیم است و هر چه تعارضات والدین و مولفه‌های آن در سطح بالاتری باشد، سطح طرحواره معیارهای سرسختانه کودکان نیز بالاتر خواهد بود. این نتیجه با یافته‌های مطالعات احمدی و نصراللهی (۱۳۹۷)، گانتی و بوری (۲۰۱۶)، قنادی و عبداللهی (۱۳۹۳) و آزموده (۱۴۰۰) همخوانی دارد.

فرضیه سیزدهم: بین تعارضات والدین و طرحواره استحقاق و بزرگ منشی کودکان ۸ تا ۱۳ سال رابطه معنادار وجود دارد.

براساس نتایج تجزیه و تحلیل می‌توان گفت که هر چه تعارضات والدین و مولفه‌های آن در سطح بالاتری باشد، سطح طرحواره استحقاق و بزرگ منشی کودکان نیز بالاتر خواهد بود. این نتیجه با نتایج پژوهش گانتی و بوری (۲۰۱۶)، قنادی و عبداللهی (۱۳۹۳) و آزموده (۱۴۰۰) همسو است.

فرضیه چهاردهم: بین تعارضات والدین و طرحواره خویشتن‌داری ناکافی کودکان ۸ تا ۱۳ سال رابطه معنادار وجود دارد.

همانطور که از داده‌های جدول ۴-۶ مشخص شد، سطح معناداری آزمون همبستگی بین تعارضات والدین و مولفه‌های آن با طرحواره خویشتن‌داری ناکافی کودکان کوچکتر از مقدار ۰/۰۵ است. در نتیجه رابطه بین تعارضات والدین و مولفه‌های آن با

طرحواره خویشتن‌داری ناکافی کودکان در سطح اطمینان ۹۵ درصد معنادار است. با توجه به مثبت بودن مقادیر همبستگی می‌توان بیان کرد که این همبستگی مستقیم است و هر چه تعارضات والدین و مولفه‌های آن در سطح بالاتری باشد، سطح طرحواره خویشتن‌داری ناکافی کودکان نیز بالاتر خواهد بود. این یافته با یافته‌های تحقیق گانتی و بوری (۲۰۱۶)، قنادی و عبداللهی (۱۳۹۳) و آزموده (۱۴۰۰) مطابقت دارد.

۵- بحث و نتیجه گیری

هدف از انجام این مقاله بررسی رابطه تعارضات والدین با سبک‌های دلبستگی و طرحواره‌های ناکارآمد در کودکان ۸ تا ۱۳ ساله است که در سال تحصیلی ۱۴۰۱ - ۱۴۰۲ مشغول به تحصیل در ناحیه ۷ شهر مشهد بودند. تعداد ۳۳۸ نفر به شیوه نمونه‌گیری خوشه‌ای چند مرحله‌ای انتخاب شدند. ابزار پژوهش شامل سبک‌های دلبستگی کولینز و رید (۱۹۹۰)، طرحواره کودکان ریچکبوار و دبو (۲۰۱۰) و مقیاس تعارضات زناشویی براتی و ثنایی (۱۳۷۲) بود. در پایان داده‌ها با استفاده از نرم‌افزار SPSS22 تجزیه و تحلیل شدند. همسویی و ناهمسویی این یافته‌ها با نتایج تحقیقات پیشین مورد بررسی قرار گرفته و مقایسه‌ای بین نتایج این پژوهش با تحقیقات مشابه قبلی به عمل آمده است. براساس نتایج تجزیه و تحلیل داده‌ها، رابطه تعارض والدین با سبک دلبستگی ایمن کودکان منفی و معکوس است اما همبستگی بین دلبستگی اضطرابی و دلبستگی اجتنابی مثبت و مستقیم است. همچنین نتایج نشان نشان داد که رابطه تعارض والدین با طرحواره‌های رهاشدگی، سلطه‌پذیری، بی‌اعتمادی و بد رفتاری، نقص، شکست، آسیب‌پذیری، خود تحول نیافته، ایثار، معیارهای سرسختانه، استحقاق و یزرگ منشی و خویشتنداری ناکافی مثبت و مستقیم است به این معنی که هر چه تعارضات والدین و مولفه‌های آن در سطح بالاتری باشد، سطح طرحواره نا-کارآمد کودکان نیز بالاتر خواهد بود.

در یک نتیجه گیری نهایی از یافته‌های این پژوهش می‌توان گفت تعارض والدین یکی از مشکلاتی است که در تمام دنیا کودکان با آن مواجهند و تقریباً همه کودکان با درجه‌ای از تعارض بین والدین مواجه می‌شوند و کودکان، خود را به عنوان عامل استرس معرفی می‌کنند. اثرات تعارض زناشویی بر بیشتر حوزه‌ها از جمله عملکرد شناختی، اجتماعی، تحصیلی و روانشناختی کودک و رابطه با همسالان و همچنین بر عملکرد خانواده از قبیل فرزندپروری مورد توجه قرار گرفته است. شواهد پژوهشی در مورد

- متغیرهای دیگری به عنوان نقش تعدیل‌گر و میانجی در رابطه متغیرهای پژوهش بررسی گردد.
- ۳- با توجه به اهمیت موضوع پژوهش و محدودیت سنی، جنسیتی و جغرافیایی این پژوهش در سایر مناطق کشور و دیگر گروه‌های جامعه نیز انجام شود.
- ۴- روش‌های کیفی برای فهم سبک‌های دلبستگی و طرحواره‌های کودکان و سایر ویژگی‌های شخصیتی مناسب‌تر بوده و امروزه اهمیت مضاعفی در گستره پژوهشی دارند.
- ۵- پیش‌بینی سبک‌های دلبستگی و طرحواره‌های کودکان براساس متغیرهای روانشناختی مانند تعارض رابطه والد-فرزند، بهزیستی ذهنی، تنظیم هیجان والدین و سبک‌های فرزندپروری.

منابع

- آزموده، الهه (۱۴۰۰). نقش تعارض زناشویی، اعتیاد به تلفن همراه و احساس تنهایی والدین در پیش‌بینی مشکلات رفتاری دانش‌آموزان دبستانی. پایان‌نامه کارشناسی ارشد. دانشگاه پیام نور استان مازندران.
- احمدی، فاطمه و نصراله‌بی، بیتا (۱۳۹۷). پیش‌بینی طرحواره معیارهای سرسختانه/عیب‌جویی افراطی بر اساس باورهای غیرمنطقی والدین و الگوهای ارتباطی والد-فرزند. *روان‌شناسی کاربردی*، ۱۲(۴)، ۵۹۵-۶۱۶. <https://dorl.net/dor/20.1001.1.20084331.1397.12.4.7.7>
- اصل دهقان، فاطمه (۱۳۹۴). پیش‌بینی تمایز یافتگی و سبک دلبستگی نوجوانان بر اساس انعطاف‌پذیری خانواده، تمایز یافتگی و سبک دلبستگی والدین. پایان‌نامه کارشناسی ارشد. دانشگاه الزهرا (س).
- بطحایی، سیده مریم و آزادفلاح، پرویز (۱۴۰۰). بررسی رابطه تعارض زناشویی و سبک فرزندپروری والدین با سلامت عمومی کودک. *دومین کنفرانس بین‌المللی فقه، حقوق، روانشناسی و علوم تربیتی در ایران و جهان اسلام*، تهران. <https://civilica.com/doc/1264785>
- بخشی، مهیلا (۱۴۰۰). بررسی نقش میانجی سبک دلبستگی کودکان در رابطه بین تعارضات زناشویی والدین با اختلالات رفتاری فرزندان. پایان‌نامه کارشناسی ارشد. موسسه آموزش عالی خراسان.

تعارضات زناشویی نشان‌دهنده این است که بروز اختلالات روانی مختلف، مشکلات رفتاری فرزندان و حتی مشکلات جسمانی زوجین می‌تواند از پیامدهای تعارضات زناشویی باشد. بنابراین یکی از فرایندهای غیرمستقیم تأثیر تعارض، اختلال یا فروپاشی در روابط خانواده است. وقتی نظام خانواده عملکرد سالمی داشته باشد، اعضای خانواده یک گروه منسجم و یکپارچه را می‌سازند. به بیان دیگر، خانواده بنیادی‌ترین نهاد برای رشد هر فرد است و چگونگی ارتباط میان فرزندان با والدین، مبنای طیف وسیعی از ویژگی‌های شخصیتی در بزرگسالی است. اگر والدین مراقبی گرم و همدل باشد و در عین حال برای کودک استقلال و آزادی عمل لازم را فراهم کند فرد در دوران بزرگسالی با مشکلات کمتری رو به رو است. اما اگر والدین با یکدیگر در تعارض باشند، نیازهای عاطفی کودک را ارضا نمی‌شود. لذا، زمینه ساز مشکلاتی در دوران بزرگسالی می‌شود. از جمله این مشکلات می‌توان به پدیدآیی طرحواره‌های ناسازگار اولیه اشاره کرد که الگوهایی غیرقابل انعطاف و تکرار شونده هستند که چارچوب ذهنی و جهان‌بینی فرد را تشکیل می‌دهند. خواستگاه طرحواره‌های ناسازگار اولیه ارضا نشدن نیازهای هیجانی در کودکی است و طرحواره‌ها متقابلاً بر بسیاری از اختلالات از جمله اختلالات هیجانی تأثیرات وسیعی دارند. از طرف دیگر خانواده از محیط‌هایی است که افراد طولانی مدت تحت تأثیر آن هستند و کارکردهای خانواده بر خودتنظیمی و ابراز هیجان اثر می‌گذارد. در نتیجه درک فاصله عاطفی از طرف والدین و وجود طرحواره‌هایی ناسازگار که شامل باورهای نادرست فرد درباره خود، دنیا و آینده است می‌تواند بر توانایی فرد کودک تأثیر منفی بگذارد. از طرفی نوع رفتاری که والدین با هم دارند از مهم‌ترین شرایط خانوادگی برای شکل‌گیری دلبستگی ایمن در کودک است. به نظر می‌رسد والدینی که با هم ارتباط خوبی ندارند نمی‌توانند نیازهای عاطفی کودک را درک کنند. از این رو باید والدین مفهوم دلبستگی ایمن را جدی بگیرند و برای تشکیل این بعد از سلامت روان در فرزندانشان باید آگاهی‌های لازم را کسب نموده تلاش کنند.

پیشنهادات پژوهشی آتی در این زمینه به صورت زیر قابل ذکر است.

- ۱- پیشنهاد می‌شود تأثیر مداخله‌های روانشناختی مانند آموزش سبک‌های تربیتی و شیوه‌های حل تعارض والدین بر سبک‌های دلبستگی بررسی شود.
- ۲- پیشنهاد می‌شود متغیرهای پژوهش را در قالب مطالعات همبستگی و معادلات ساختاری بررسی شود و نقش

- Psychology*, 58(4), 644-663.
<http://dx.doi.org/10.1037/0022-3514.58.4.644>
- Faustino, B., Vasco, A. B., Delgado, J., Farinha-Fernandes, A., & Guerreiro, J. C. (2022). Early maladaptive schemas and COVID-19 anxiety: The mediational role of mistrustfulness and vulnerability to harm and illness. *Clinical Psychology & Psychotherapy*, 29(4), 1297-1308.
<https://doi.org/10.1002/cpp.2706>
- Gunty, A.L. & Buri, J.R. (2016). Parental Practices and the Development of Maladaptive Schemas Online Submission, *Paper presented at the Annual Meeting of the Midwestern Psychological Association* (Chicago, IL, May 2008). 33 pp.
- Harris, A.E. & Curtin, L. (2002). Parental Perception, Early Maladaptive Schemas and Depressive Symptoms in Young Adult. *Cognitive Therapy and Research*, 26(3), 405-416.
<http://dx.doi.org/10.1023/A:1016085112981>
- Hughes, C., Devine, R. T., Mesman, J., & Blair, C. (2020). Parental well-being, couple relationship quality, and children's behavioral problems in the first 2 years of life. *Development and Psychopathology*, 32, 935-944.
<https://doi.org/10.1017/S0954579419000804>
- Lunding, H. S., & Hoffart, A. (2014). Perceived Parental Bonding, Early Maladaptive Schemas and Outcome in Schema Therapy of Cluster C Personality Problems, *Clinical Psychology & Psychotherapy*, 23(2), 107-117.
<https://doi.org/10.1002/cpp.1938>
- Merolla, A. J., & Kam, J. A. (2018). Parental hope communication and parent-adolescent constructive conflict management: A multilevel longitudinal analysis. *Journal of Family Communication*, 18(1), 32-50.
<https://doi.org/10.1080/15267431.2017.1385461>
- Mikulincer, M; Shaver, P. P. (2007). Attachment In adulthood: structure, dynamics and change. Available from www.amazoon.com
- Miniati, M., Callari, A., & Pini, S. (2017). Adult attachment style and suicidality. *Psychiatria Danubina*, 29(3), 250-259.
<https://doi.org/10.24869/psyd.2017.250>
- Rijkeboer, M.M., de Boo, G.M. (2009) Early maladaptive schemas in children: development and validation of the Schema Inventory for Children. *Journal of Behavior Therapy and Experimental Psychiatry*. 41(2), 102-109.
<https://doi.org/10.1016/j.jbtep.2009.11.001>
- Wahyuningsih, H., Kusumaningrum, F. A., & Novitasari, R. (2020). Parental marital quality and adolescent psychological well-being: A meta-analysis. *Cogent Psychology*, 7(1).
<https://doi.org/10.1080/23311908.2020.1819005>
- توحیدی، لیلیا (۱۳۹۸). بررسی روابط خانوادگی و سلامت والدین با سبک های دلبستگی و گرایش به خودکشی در دانش آموزان. پایان نامه کارشناسی ارشد. دانشگاه آزاد اسلامی واحد اردبیل.
- خوبی، جواد. (۱۴۰۰). رابطه اضطراب و ادراک از تعارض والدین با رفتارهای خود آسیب رسان در دانش آموزان پسر دوره متوسطه دوم. پایان نامه کارشناسی ارشد. دانشگاه محقق اردبیلی.
- دروگر، الهه (۱۳۹۹). رابطه سبک های دلبستگی و دشواری در تنظیم هیجان با علایم اضطراب اجتماعی با میانجی گری ذهنی سازی و طراحی پروتکل مبتنی بر ذهنی سازی برای کاهش علایم اضطراب اجتماعی. رساله دکتری تخصصی. دانشگاه علم و فرهنگ تهران.
- سالاری، فاطمه. (۱۳۹۹). رابطه تعهد زناشویی و کیفیت زندگی مادران با سبک های دلبستگی فرزندان. فصلنامه ایده های نوین روانشناسی. ۴، (۸)، ۷-۱.
<http://jnip.ir/article-1-456-fa.html>
- قنادی، فاطمه و عبداللهی، محمدحسین (۱۳۹۳). ارتباط ادراک رفتار والدین با طرحواره های ناکارآمد اولیه. مطالعات روان شناسی بالینی، ۴(۱۶)، ۱۲۹-۱۵۱.
https://jcps.atu.ac.ir/article_60.html
- غمخوار فرد، زهرا، امراللهی نیا، مونا و آزاد فلاح، پرویز (۱۳۹۱). بررسی پیش بینی کننده های اضطراب دوره کودکی براساس طرحواره های ناسازگار کودک و سبک های فرزند پروری مادر. مجله علوم رفتاری، ۶(۳)، ۲۵۳-۲۶۱.
<http://noo.rs/w80cK>
- کاظمی اقدم، صدیقه (۱۳۹۷). نقش سبک های دلبستگی و سازگاری والدین در پیش بینی سبک های دلبستگی و رفتار سازشی کودکان ناشنوا. پایان نامه کارشناسی ارشد. دانشگاه محقق اردبیلی.
- Barati, T. & Sanaee, B. (1993). *The efficacy marital conflict on communication woman and man*. MSN Thesis. Tehran: Teacher training University. [In Persian].
- Branje, S. (2018). Development of parent-adolescent relationships: Conflict interactions as a mechanism of change. *Child Development Perspectives*, 12(3), 171-176.
<https://doi.org/10.1016/j.appdev.2008.12.004>
- Caliskan, B. (2017). *Relationship between early maladaptive schemas, perceived maternal parenting style, emotion regulation difficulties and psychological well-being*. Master's thesis, Doğuş Üniversitesi Sosyal Bilimler Enstitüsü
<http://dx.doi.org/10.5505/kpd.2017.29292>
- Cassidy, J., & Shaver, P. R. (2008). *Handbook of Attachment*, The Guilford press, New York London (pp. 23-811).
- Collins, N. L., & Read, S. J. (1990). Adult attachment, working models, and relationship quality in dating couples. *Journal of Personality and Social*