

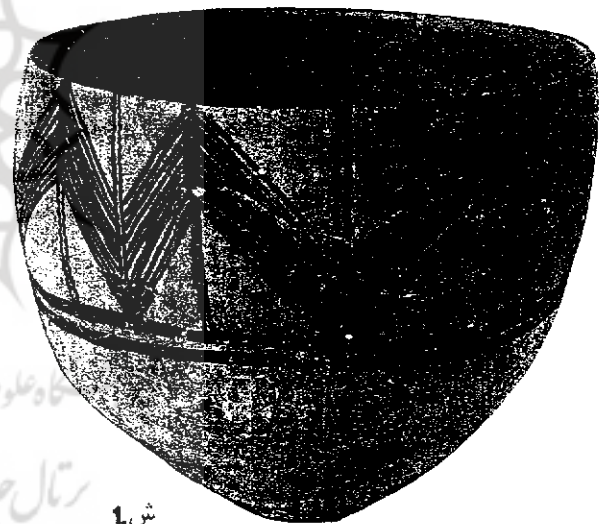
## کاوش دوباره چشمه علی\*

نویسنده: تیموتی متنی  
مترجم: کورش روستایی

### در آمد

(«تیموتی متنی» Timothy Matney نویسنده این مقاله اطلاعاتی درباره طرحی که اخیراً بر اساس یادداشتهای دقیق باقیمانده از دکتر «اریخ اشمیت» Erich Schmidt و همکارانش، در صدد بازآفرینی محل باستانی چشمه علی می باشد، در اختیار ما می نهد.)

سنتهای سفال منقوش در طی عصر مس و سنگ قدیم



ش. ۱

(حدود ۵۰۰۰-۵۵۰۰ پ.م) در سراسر آسیای غربی گسترده بود. این سنن از فلات مرکزی ترکیه امروزی، شمال سوریه، عراق و فلات ایران تا ترکمنستان غربی و حاشیه های صحرای قره قوم Kara Kum پراکندگی داشتند. در میان این سنتهای عصر مس و سنگ قدیم، سفالهای بی نظیر منقوش پیش از تاریخ ایران از مدتها پیش توجه باستان شناسان، پژوهشگران تاریخ هنر و مجموعه داران خصوصی را به خود جلب کرده است. این ظروف زیبا با نقوش مختلف از قبیل دسته های پرندگان گردن دراز، بزهای در حال پرش و طرحهای بی نظیر هندسی با رنگ سیاه و خطوط ضخیم، تزیین شده اند (ش. ۱ و ۲) و از پس بعد زمانی

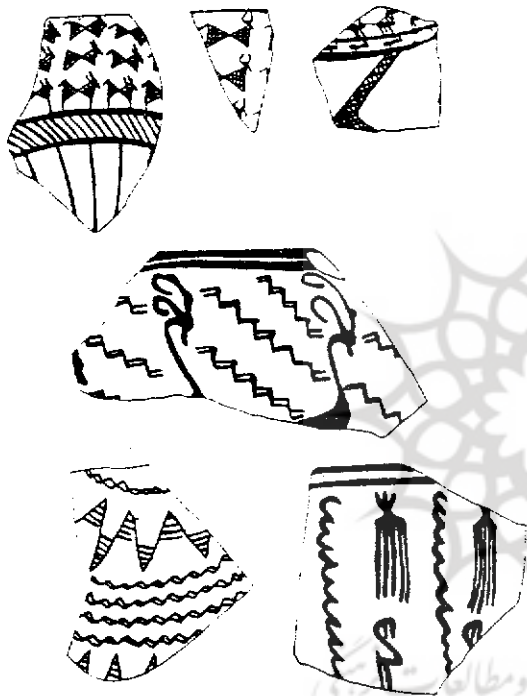
برابر ۲۰۰ نسل با ما سخن می گویند.

سفال عصر مس و سنگ مربوط به نواحی شمال ایران مرکزی علیرغم جاذبه زیبایی شناختی کمتر مورد مطالعه علمی قرار گرفته است. با گذشت نزدیک به ۶۰ سال از فعالیتهای «موزه دانشگاه» University Museum و «موزه هنرهای زیبای بوستون» Boston Museum of Fine Arts در چشمه علی هنوز اطلاعات دقیق حفاری در این محل تا حد زیادی در انبارها و بایگانی های «موزه دانشگاه باستان شناسی و انسان شناسی پنسیلوانیا» University of Pensilvania Museum of Archaeology & Anthropology و مؤسسه شرقی دانشگاه شیکاگو» Oriental Institute of the University of Chicago در حال خاک خوردن بود. برای مقابله با این وضعیت، من در سال ۱۹۹۳ طرح مطالعه مجدد را در موزه دانشگاه با هدف انتشار دقیق نتایج کاوشهای چشمه علی آغاز کردم. من با بررسی مکاتبات، یادداشتهای صحرائی، کارتهای اشیاء و مدارک دیگری که مدتهای زیادی فراموش شده بودند، به تعبیری، در حال کاوش مجدد یکی از مهمترین روستاهای مس و سنگ ایران می باشم.

### زندگی در عصر مس و سنگ قدیم

«فرانک هول» Frank Hole دوره مس و سنگ قدیم را، که وی آن را «دوره قدیم روستا» Early village periode می نامد، اینطور توصیف می کند: «دوره روستاهایی با کشاورزی بسیار محدود و پراکنده. معیشت در شمال ایران مرکزی بر اساس اقتصادی مرکب از پرورش بزهای اهلی و کشت جو، قرار داشت که البته شکار حیوانات وحشی و جمع آوری گیاهان نیز کماکان انجام می شد. بقایای گوسفند وحشی، گاو وحشی و غزال وحشی در تپه سیلک که همزمان با چشمه علی و به فاصله ۲۰۰ کیلومتری جنوب آن قرار دارد، یافت شده است. بقایای خانه های عصر مس

وصل می شده دیده می شود. هم در چشمه علی و هم در تپه حصار بجز چند استثنا همه اسکلتها بر روی پهلوی راست و به حالت چمباتمه دفن شده اند (ش. ۴). به نظر اشمیت که هر دو محل را کاوش کرده، جهت مرده ها طوری است که صورت آنها رو به سمت غروب یا طلوع خورشید است. تدفینهای دوره مس و سنگ قدیم در تپه سیلک معمولاً فاقد هدایای گور می باشد ولی اسکلتها استفاده از گل اخری قرمز را نشان می دهند. این رسم به دوره قدیمتر یعنی نوسنگی برمی گردد که مثلاً در غار کمر بند در سواحل دریای خزر آن را مشاهده می کنیم.



ش. ۲  
محل باستانی چشمه علی

چشمه علی در میان تپه ماهورهای جنوبی کوههای البرز واقع شده که صحراهای داخلی ایران را از سواحل سرسبز دریای خزر جدا می کند (ش. ۵). این تپه ماهورها در تابستان دارای سیمای خشک و تشنه هستند که تنها سبزیهای اطراف چشمه های معدود آنجا و جویبارهای اتفاقی که از کوهها سررازی می شوند، این چشم انداز را کمی تغییر می دهند. با این حال شبیهای جنوبی البرز میزان متوسطی از بارشها را دریافت می کنند و مرغزارهای مرتفع و زمینهای کشاورزی حاصلخیزی را در دره ها، مخصوصاً در انتهای رشته کوه، ایجاد کرده است. جغرافیای این ناحیه بخصوص از نظر حمل و نقل و ارتباطات مهم می باشد. چشمه علی بر سر راهی قرار دارد که

و سنگ قدیم بخش مهمی از یافته های باستان شناسی را تشکیل می دهد (ش. ۳). روستا شامل مجموعه ای از خانه هایی با دیوارهای خشتی یا گلی می باشد که اغلب اتاقهای کمی دارند. جمعیت این روستاها به ندرت از ۲۰۰ نفر تجاوز می کرده است. احتمالاً عناصر فراوان چادر نشین و نیمه چادر نشین در جوامع عصر مس و سنگ قدیم وجود داشته است ولی آثار کمی از آنها برای علم باستان شناسی باقی مانده است.

همانطور که از نام این دوره برمی آید، دوره «مس و سنگ قدیم» Early Chalcolithic period دوره ای است که در آن کار بر روی مس در ناحیه شمال ایران مرکزی آغاز شد. اشیاء مسی که با روش چکش کاری و باز پخت قطعات کوچک، ساخته شده اند در تپه سیلک بدست آمده اند. در اوایل هزاره ۵ پ. م مس کاران موفق به ذوب و ریخته گری مس شدند. کارگاهی مربوط به ذوب مس از این دوره در تپه قبرستان کشف شده که همراه آن ابزارهای فلزگری، قالبها و اشیاء ساخته شده مسی بدست آمده است (Majidzadeh, 1979).

جذبه های دیگر جوامع مس و سنگ قدیم و سوسه انگیز و در عین حال مبهم هستند. در تپه زاغه واقع در ۲۵۰ کیلومتری شمال غرب چشمه علی دکنتر نگهبان بقایای یک معبد اواخر نوسنگی را یافت که آن را متعلق به اواخر هزاره ۷ یا اوایل هزاره ۶ پ. م دانسته است. این بنا دارای معماری استادانه با دیوارهای همراه پشتبند، سکوهایی در درون آن و دیوارهای منقوش با طرحهای هندسی به رنگهای قرمز و سفید می باشد که مجموعه های بزکوهی به دیوارهای آن الحاق شده است؛ اگرچه چنین بناهایی در چشمه علی یافت نشده اما بعید نیست که معابد مشابهی تا پایان دوره مس و سنگ قدیم به حیات خودشان ادامه داده باشند. به نظر می رسد که آداب تدفین در دوره مس و سنگ قدیم از محلی به محل دیگر بسیار متفاوت باشد. بطور کلی تدفین به شکل اسکلتهای منفرد در گودالهای ساده که اغلب در زیر کف خانه ها یا حیاط کنده می شده است، انجام می شد. اجساد کودکان را در کوزه های سفالی می نهادند. در چشمه علی و تپه حصار که در شرق چشمه علی واقع است مرده را با ظروف سفالین منقوش، گردن بند، بازو بند، کمر بند و دیگر زیورآلاتی که از مهره ها، سنگهای مختلف و مس درست شده بود، دفن می کردند. اغلب یک سنجاق مسی ساده، که شاید بر روی لباس

قدیم را نمایش می‌دهند که سفالهای منقوش آن با طرحهایی به رنگ قرمز روی زمینه کرم رنگ ایجاد شده و تعدادی از آنها ظروف «انسان‌ریختی» Anthropomorphic می‌باشند. در شرق چشمه علی پخش و گسترده‌گی سنتهای خویشاوند سفال منقوش عصر مس و سنگ از نواحی کوهپایه‌ای البرز تبعیت می‌کنند و در جاهایی مثل تپه حصار در نزدیکی دامغان به دست آمده‌اند.

### سفال

طرح پیش از تاریخی چشمه علی، با تکیه بر سفالهای چشمگیری که در انبارهای موزه دانشگاه پنسیلوانیا نگهداری می‌شود، آغاز شد. (ش. a و b، ۶؛ همچنین ر. ک. ش. ۱) قدیمی‌ترین ظروف دستساز می‌باشند. با این حال در اواخر عصر مس و سنگ قدیم شواهدی دال بر استفاده از چرخ سفالگری دیده می‌شود. همیشه بافت ظرف قرمز پررنگ است با این وجود، ته رنگهای روشنتر بسیاری نیز یافت شده است. ظروف در طیفی از فنجان‌هایی به ضخامت پوست تخم مرغ تا ظروف ذخیره آذوقه با ضخامت ۲ تا ۳ سانتیمتر، متغیروند. توسط تعدادی از اشکال بدون دسته مشخص می‌شوند؛ فنجانهای کوچک دارای ته گرد و لبه برگشته، قدهای بزرگ کروری و ظروف پایه دار از متداولترین اشکال می‌باشند.

با این حال ظروف چشمه علی بهتر از همه توسط تزئیناتشان شناسایی می‌شوند. خود رنگ، تیره است چه رنگ قهوه‌ای تیره و یا رنگ سیاه که متداولتر است. اکثر خرده سفالها با طرحهای هندسی تزئین شده‌اند: نوارهای موازی، نوارهای عمودی، خطوط مایل، خطوط موجی، طرحهای جناغی، نقطه‌ها و هاشورها. یکی دیگر از نقشهای متداول نقش گیاه یا درختی است که در آن شاخه‌های پیچ پیچ از یک ساقه یا تنه عمودی منشعب شده‌اند (ش. ۷). داخل ظروف اغلب به شکل هاشورهای متقاطع منقوش شده که بسیار شبیه کارهای سبذبافی است. ما فقط می‌توانیم حدس بزنیم که بسیاری از این اشکال شدیداً تحت تأثیر هنر سبذبافی و کارهای چوبی بوده است که آثار اندکی از آنها در بقایای باستان‌شناسی باقی مانده است. نقوش جانوری اگرچه کمتر از نقوش هندسی متداول بوده ولی با این حال بخش بزرگی از سنت سفالگری این منطقه را تشکیل می‌دهد. بزها، بزهای کوهی، غزالها و پرندگان آبی گردن دراز که در

بعدها یکی از مهمترین راههای تجاری شرقی-غربی (جاده ابریشم) در ادوار تاریخی شد، این راه از دامنه‌های جنوبی البرز می‌گذشت. چنین به نظر می‌رسد که حرکت انسانها، کالاها و اندیشه‌ها در بخشهایی از این راه از حدود ۷۰۰۰ سال پیش یعنی از زمانی که روستای چشمه علی در اوج شکوفایی بوده شروع می‌شود.

چشمه علی نامی است که به بخشهای کوچکی از محل باستانی بسیار وسیعی داده شده است. «شهر ری» که اساساً تاریخ آن را تنها تا دوره اسلامی به عقب می‌برند (۱۲۲۰-۶۳۷م)، بقایای دوره تاریخی و پیش از تاریخ را هم در میان گرفته که تپه کوچک پیش از تاریخی چشمه علی را هم شامل می‌شود. اریخ اشمیت کاوشگر این تپه، ری را اینگونه توصیف می‌کند: «اکروپل یا دژ با ابهت، برفراز ستیغی سنگی از کوههای البرز قرار گرفته است. تپه‌های کوچکتر و دیوار دفاعی پیرامون شهر به درون دشت امتداد یافته‌اند که امروز پوشیده از سفال می‌باشند.» (1935:41-42)

امروزه، تپه چشمه علی یکبار دیگر مسکونی شده و اینبار توسط حاشیه نشینان شهر تهران که آنرا احاطه کرده‌اند.

### سنتهای سفال قدیم منقوش

همانطور که در بالا اشاره کردیم، سنتهای سفال منقوش در طی دوره مس و سنگی در سراسر آسیای جنوب غربی باستان گسترده بودند. شاید یکی از این سنتها که بهترین آثار را به نمایش می‌گذارد، سنت سفال منقوش «حلف» Halaf در شمال بین‌النهرین باشد. سفالهای سبک حلف که نام خود را از تل حلف در شمال سوریه گرفته‌اند پخش و گسترده‌گی وسیعی از نواحی فرات در سوریه تا کوههای «تاروس» Taurus در ترکیه و رودزاب بزرگ در شمال شرقی عراق داشتند. سنتهای سفال منقوش عبارتند از «چغامامی انتقالی» Chogha Mami Transitional، «عبید ۱ (حاجی محمد)» Ubaid و «عبید ۲». در دشت سوزیانا سفالهای منقوش معروفی<sup>(۱)</sup> که معاصر با سنتهای فوق می‌باشند از محل‌هایی باستانی «چغامیش» و «جعفرآباد» بدست آمده‌اند که آنها را «سوزیانا» a و b نامگذاری کرده‌اند. در فلات آناتولی، مخلهای «حاجیلار» Hacilar، «چاتال هویوک غربی» Wstern Chatal Hoyuk و «کان‌حسن» Can Hasan یک سنت سفالی مستقل متعلق به دوره مس و سنگ

که در سبک لباس، سفال، خانه‌ها و ... به رمز درآمده، پیامهایی درباره مرزهای زمینی و اجتماعی ما، درباره بافتهای مذهبی و ارتباطات قومی و درباره هویت خود ساخته ما در بردارند که به حفظ پیوستگی‌های تبادلات، اعتبار و قدرت کمک می‌کند مخصوصاً زمانی که مواد گرانبها یا مشارکت کاری بزرگی برای تولید مورد نیاز باشد؛ مختصر اینکه داده‌های سبک شناختی برای دانستن یکپارچگی اجتماعی و جریان راحت مبادلات بین افراد و گروهها لازم و سازنده است (Wobst, 1977).

بعضی از پژوهشگران با تکیه بر این فرض بنیادین، تجزیه و تحلیل تزیینات روی سفالهای منقوش پیش از تاریخ را به منظور کوشش برای دانستن مفهوم اطلاعات مستتر در آنها، شروع کردند؛ مثلاً «سوزان پولاک» Susan Pollack سعی کرد تا تغییرات در سبک سفال منقوش در دشت سوزیانی ایران در طی اواخر هزاره ۵ و ۶ پ.م را با پیچیدگیهای سیاسی - اجتماعی متغیر، مرتبط سازد. وی دریافت هر چه قدر که جامعه پیچیده‌تر و لایه لایه شده‌تر باشد، طبقه‌ای از نخبگان یا کالاهای شهرت آور ظهور می‌کنند که یک مازادی از تزیینات سبک شناختی را به نمایش در می‌آورد. همانطور که پولاک بیان می‌کند «شکوفایی و رونق لیوانهای منقوش شوش A در ارتباط با وجود یک جامعه کاملاً لایه لایه و طبقه‌ای می‌باشد... که در آن نخبگان می‌توانستند از تولید پرهزینه سفالهای تجملی حمایت کنند که بطور نمادین از طریق پیامهای سبک شناختی که این ظروف دربرداشتند، وضعیت و شأن بالای خود را استحکام می‌بخشیدند.» (1983:386)

به طریق مشابه یکی از اهداف دنبال کردن پژوهش کنونی، دستیابی به معنی نقش مایه‌های عصر قدیم مس و سنگ است که بر روی سفالهای منقوش چشمه علی دیده می‌شود. این کار قبلاً با فهرست کردن تمام عناصر نقشی روی سفالها، مشخص کردن جای این عناصر بر روی ظرف، گونه‌های آنها و اینکه در کدام ترکیب با هم دیده می‌شوند، شروع شده بود. این اطلاعات به صورت دستورالعمل در آورده شد و وارد یک «پایگاه داده‌های رابطه‌ای کامپیوتری» Computeral relational database شد. علاوه بر این، اطلاعات سبک شناختی مربوط به ظروف، متصل به پایگاه داده‌هایی شد که دارای اطلاعات بسیار زیادی درباره محل فضاهای هر

نوارهای افقی ردیف شده‌اند بیانگر مهارت سفالگر در هرچه طبیعتگرایانه تر نشان دادن اجزاء و گونه‌های بومی و هم در بسیاری موارد قراردادی نشان دادن آنهاست که در این حالت اخیر بدن جانوران با حداقل خطوط قلم ایجاد شده است. نقوش انسانی بسیار کمیابند.

ما! گرچه چند دهه است که با سنت سفال منقوش چشمه علی آشنایی داریم ولی هنوز دانسته‌های ما درباره این سفال محدود می‌باشد. پرسشهای بنیادینی که در طی تحقیقات اخیر مطرح شده‌اند عبارتند از: پخش و گستردگی زمانی و مکانی این سنت کدام است؟ آیا این سفالها تشکیل انواع مشخصی را می‌دهند که بتواند با خویشاوندی یا دیگر گروهبندیهای اجتماعی مرتبط شود؟ چطور این سنت با سنتهای دیگر سفالگری در دوره مس و سنگ قدیم که در بالا نام بردیم مرتبط می‌شود؟ اولین گام برای پاسخ دادن به این سؤالا این است که این محل را به طور سه بعدی بازسازی نماییم. از سال ۱۹۳۴ تا ۱۹۳۶ هر شیء که در چشمه علی بدست آمد، فهرست برداری، توصیف و رسم و از بسیاری از آنها عکس تهیه شد. پلانهای دقیق در دفاتر ثبت روزانه (ش. ۸) محل دیوارها، کفها، گودالهای زیاله و دیگر اجزای معماری و نیز محل هزاران شیء بدست آمده توسط هیأت اشمیت را ثبت کرده‌اند. شبیه به یک معماری عظیم چند تکه، هر قطعه از اطلاعات به یک پایگاه داده‌های کامپیوتر داده می‌شود و تجزیه و تحلیل آن می‌تواند سرنخها و کلیدهای مهمی درباره فهم ارتباطات مکانی محل بدست دهد.

#### کارهای آینده: فهم نمادهای پیش از تاریخ چشمه علی

این گزارش کوتاه توضیحی درباره جزئیات امر و کارهای در حال پیشرفت ارائه می‌دهد. بنابراین بد نیست که به خواننده اطلاعاتی درباره نقطه آغاز طرح پیش از تاریخ چشمه علی نشان بدهیم، البته بدون اینکه به پرسشهای معمولی (ولی مهم) درباره گاهنگاری، گونه شناسی و ارتباطش با دیگر جاها بپردازیم.

در سال ۱۹۷۷ انسان شناسی به نام «مارتین ووبست» Martin Wobst مقاله‌ای تحت عنوان «رفتار سبک شناختی و تبادل اطلاعات» Stylistic Behavior & Informatoin Exchange منتشر کرد که در آن نظر داد که اگر ما به رفتار مادی، مخصوصاً سبک مصنوعات به عنوان وسیله‌ای برای تبادل اطلاعات بنگریم سودمند خواهد بود. اطلاعات بصری

هستند. همچنین پرنده‌های سگ که در قطعه سفال با باهای دراز و گردن خمیده و مارهایی که در قطعه سفال دیده می‌شوند، از نقوش مهم جانوری می‌باشند. مذهب اجتماعی، اسطوره‌ای یا کارکردی این نقش مایه‌ها مشخص نیست.

ش. ۳ - پلان محل که توسط معمار هیأت اشمیت کشیده شده است، مربعی‌های بزرگ، واحدهای حفاری به ابعاد ۱۰×۱۰ متر را نشان می‌دهند. دیوارهای این لابه استقراری (که با نقطه رسم شده‌اند) ترتیب فرارگیری راست و منقسم خانه‌ها را نشان می‌دهند. این پلانها اولین سرنخها را برای یافتن الگوهای فضایی در یادداشت‌های کاوشهای اشمیت، در اختیار فرار می‌دهند.

ش. ۴ - تدفین پیش از تاریخ در چشمه علی. بدن بر روی پهلوی راست در حالت جمع شده فرار گرفته و دستها در نزدیکی باسن قرار دارند. اشمیت به دقت جهت اشیاء درون گور را در ارتباط با بدن مرده ثبت کرده است و این به پژوهشگران امروزی اجازه می‌دهد که اعمال تدفین در عصر مس و سنگ قدیم را با دقت قابل ملاحظه‌ای بازسازی کنند (این طرح با استفاده از یادداشت‌های اشمیت کشیده شده است).

ش. ۵ - نقشه ایران که نام جاهایی که در متن به آنها اشاره شده را نشان می‌دهد. سنتهای سفال منقوش در عصر مس و سنگ قدیم در سراسر آسیای جنوب غربی گسترده بود. همانطور که در روزگار باستان بازرگانان و کالاهایشان در سفر از نقطه‌ای به نقطه‌ای دیگر سفر می‌کردند، فن آوری و اندیشه آنها نیز در طول این راههای دراز بین ساکنان روستاهای دور از هم، ارتباط و پیوستگی ایجاد می‌کرد.

ش. ۶ - سفال چشمه علی از مجموعه موزه دانشگاه پنسیلوانیا.  
ش. ۷ - نقش مایه‌های طرحهای گیاهی و سید بافی، عناصری متداول، در میان طرحهای سفال منقوش چشمه علی در عصر مس و سنگ قدیم می‌باشند. طرحهای سید بافی غالباً هر دو طرف داخلی و خارجی ظرف را تزیین می‌کردند.

ش. ۸ - صفحه‌ای از دفتر یادداشت روزانه اشمیت از هر روز فهرست ترانسه‌های در حال حفاری، یافته‌های آن روز، وقایع غیر عادی، فعالیت‌های کارگران و اعضاء هیأت و نیز بازدیدکنندگان مهم را ثبت می‌کرد. دفتر گزارش کار به عنوان یکی از گزارش‌های توصیفی کاوش، اطلاعات کلیدی درباره پیشرفت عملیات ارائه می‌دهد.

شیء، درون اتاقها، روی کفها، در گودالهای زیاله قدیمی یا در توده آوارها بود. طرحبندی فضایی اشیاء همچنین به ما اطلاعاتی درباره محل استفاده، موارد استفاده و معنی جایجایی یک شیء می‌دهد. کدام مصنوعات در آداب تدفین مورد استفاده بوده‌اند؟ کدام بیشتر توسط مردان و یا زنان مورد استعمال قرار می‌گرفته‌اند؟ اهمیت اجتماعی نقش مایه‌های زیبای تزیینات (هر اهمیتی!) چه بوده است؟ آیا آنها مخصوص خویشاوندان هر سفالگر یا مرتبط با دیگر گروههای اجتماعی بوده است؟ برای پاسخ دادن به این پرسشها ما باید به الگوهای به دست آمده از پایگاه داده‌های کامپیوتر رجوع کنیم؛ این الگوها شناختی از اطلاعات به رمز آمده بر روی ظروف زیبای چشمه علی را ارائه می‌کنند.

بنابراین ما برای مشاهده داده‌های بسیار کهن رو به فن آوریها و روش شناسیهای جدید می‌آوریم. همان کاری که اشمیت انجام داد یعنی با سلاح مؤثر فن آوری - مثل عکسهای هوایی و رنگی، فیلمبرداری و «استریوسکوپ» - Stereoscopic - و رویکرد به روش شناختی نوپا کاوشهای دارای لایه‌نگاری دقیق، با این مسئله روبرو شد، در جایی که اشمیت با همت زیاد سیستم فهرست راهنمای ضربدری برای برگه‌های یادداشت و پوشه پرونده‌ها را ابداع کرد، ولی پژوهشگران امروزی می‌توانند از طریق پایگاه داده‌های کامپیوتر در عرض چند ثانیه به هزاران اطلاعات دسترسی پیدا کنند. این پیشرفته‌ها نه تنها بار سنگین کار بر روی کوهی از اطلاعات حاصل از حفاری را ساده می‌کند، بلکه چشم اندازهای پژوهشی تازه‌ای به روی ما می‌گشاید که به ما این امکان را می‌دهد سوالاتی را مطرح کنیم که اشمیت در زمان خود به هیچ وجه به مخیله‌اش هم خطور نمی‌کرد.

\* تیموتی متنی در حال حاضر همکار پژوهشی در بخش شرق نزدیک موزه دانشگاه پنسیلوانیا می‌باشد و نوشتار حاضر ترجمه‌ای است از مقاله آقای تیموتی متنی به نشانی زیر:

Re - Expedition vol.37 , no.2 (1995) pp.26 - 32

Matney, Timothy excavating Cheshmeh Ali

### توضیح شکلها

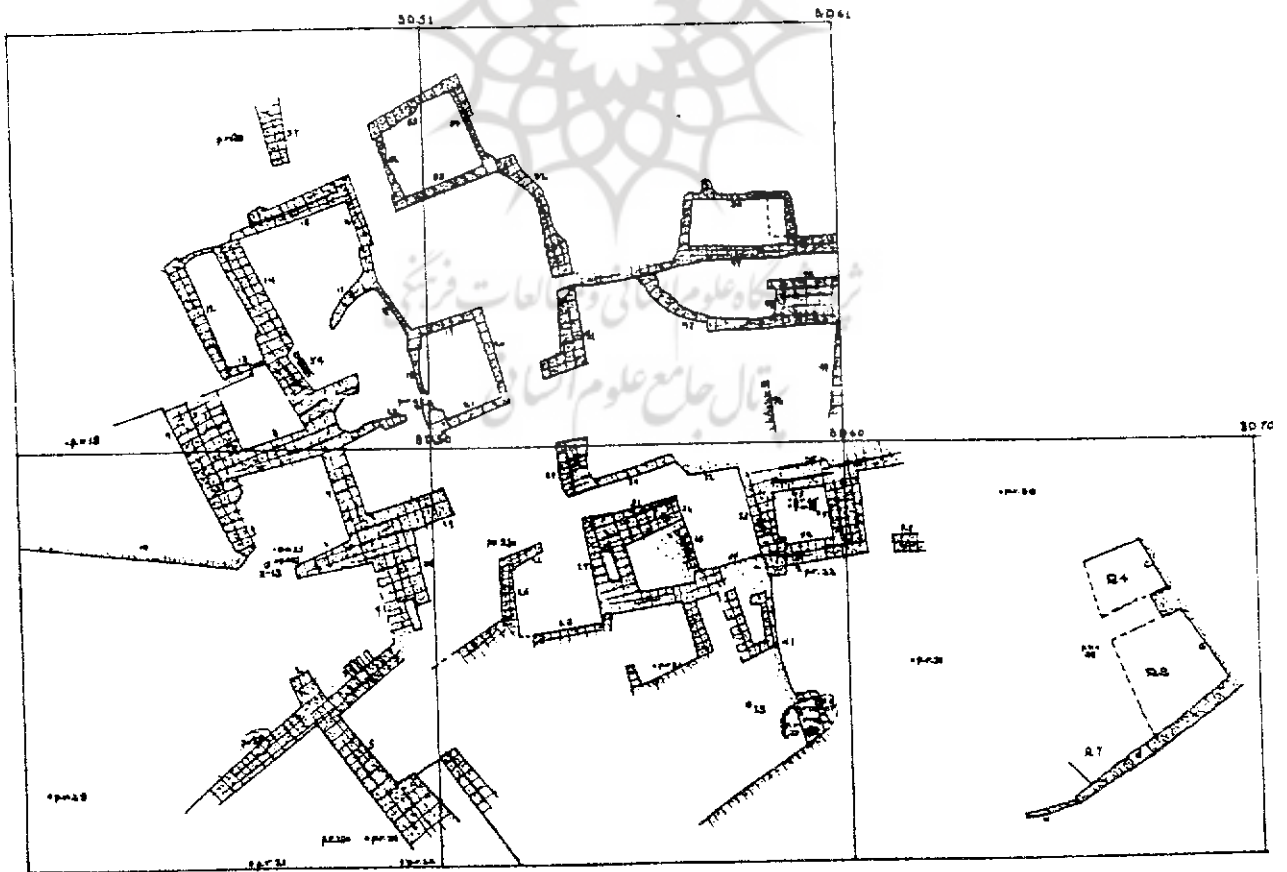
ش. ۱ - ظرف سفالی چشمه علی با طرح هندسی

ش. ۲ - نقش مایه‌های طرحها از چشمه علی. متداولترین

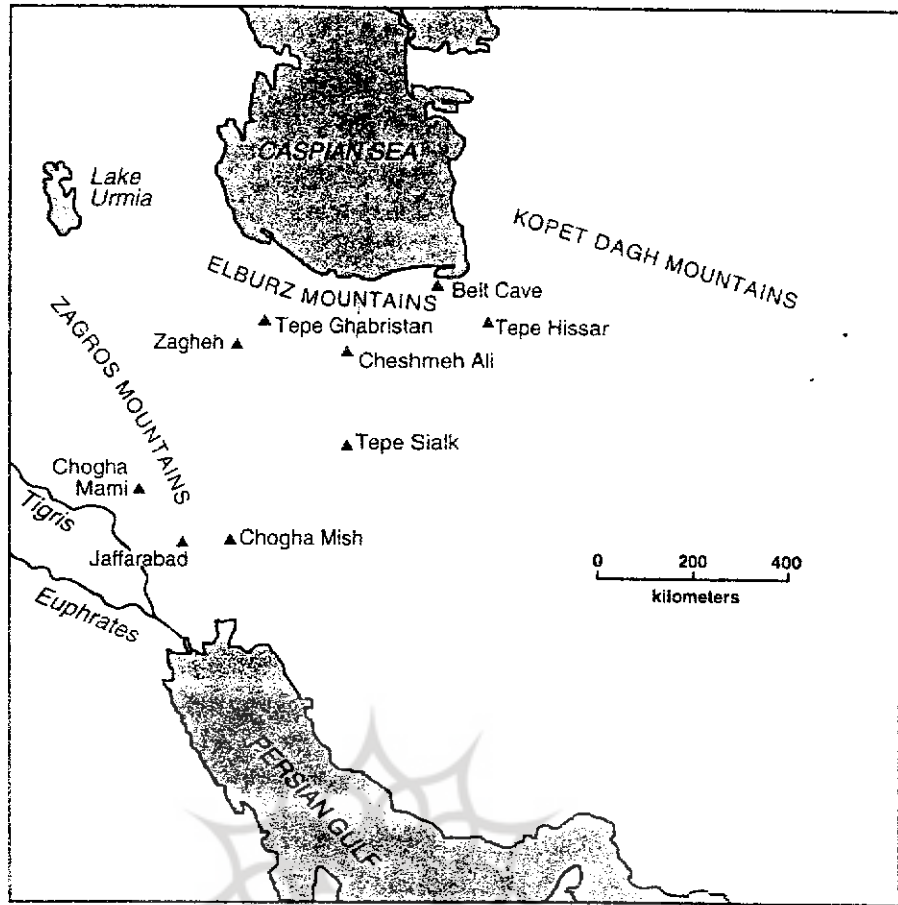
جبرانات نقش شده بر روی ظروف این محل، بزها و بره‌های کوهی



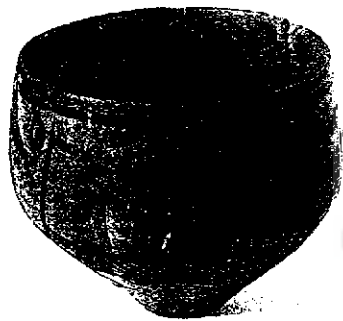
ش 4



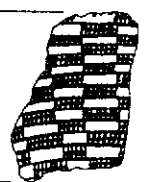
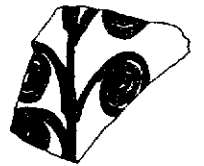
ش 3



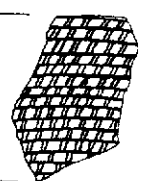
ش. 5



a



b



ش. 7

ش. 6

12  
 May 17/76. Cont. AT. C.A. 903-908  
 On Avenida 7. Cont. AT. C.A. 903-908  
 The original floor is almost clean. Destroyed walls &  
 enclosures are exposed. Excavating head in on  
 circle wall, connecting with wall with wings.  
 2 round(?) sect. with plaster ceiling. The circle  
 was decked by an angular structure, decorated with  
 ornamental plaster.  
 Took some from AT to C.A.  
 W.C. P. Sounding, in far problem areas that  
 walls are 8-9 through plots. Sharp mixed  
 between problems. Particular view found in  
 square with the complex. Gate  
 Start BC 93-95. allowed. Here, near the spring  
 Aug 18/76. To BC. Top of hill. Demolished structure, all ornamented  
 with turquoise stone, all base (decorative) & white cement  
 (from P. on all uniares) & found some with beam  
 of red brick work. Was people, major, island structure.  
 Aug 19/76. Cont. first cleaning AT. Cont. C.A. 903-95  
 Start BC 96. Cont. 903-908. get more views  
 To base L1 (part of P.) & in BC 95. Below also 909  
 Start 908.  
 Part of mosaic & stucco - 908. Found construction  
 of red stucco & small eyes with 99. etc. below  
 the base of L1.

8 تن



\* جیمز گل James Gaul یکی از اعضای هیات اشمیت در حال تهیه عکس و طرح از سفالها.