

# خدمات راهنمایی مشاوره در مدارس



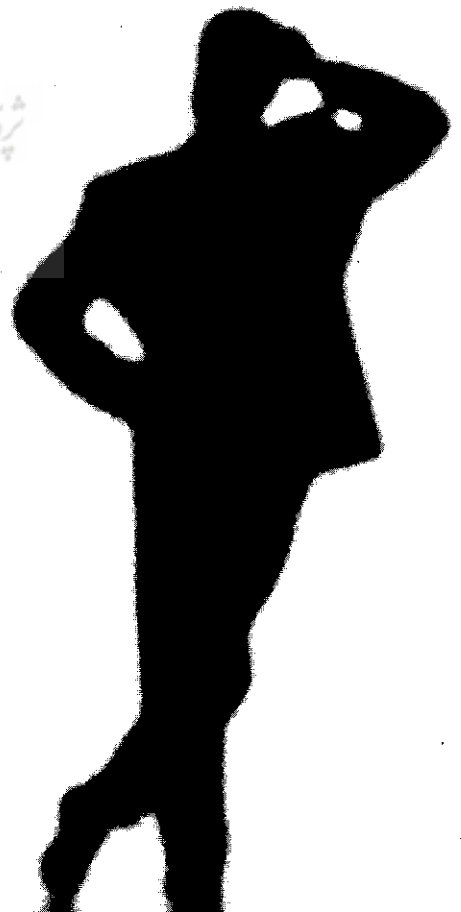
۳۷

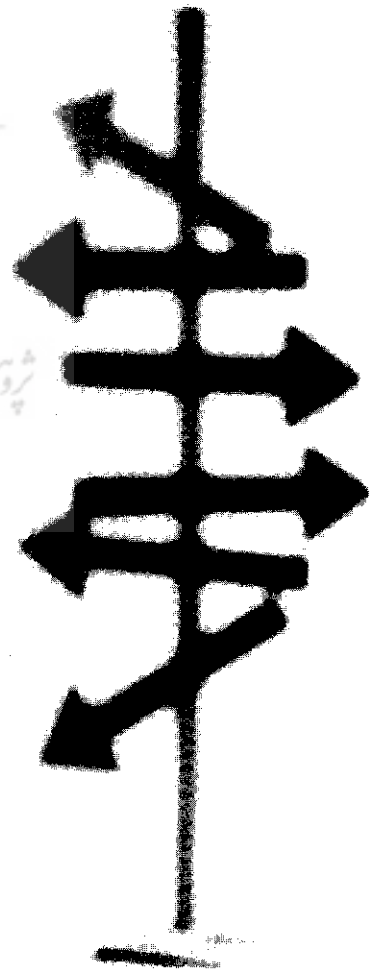
دوره‌ی ۴  
شماره‌ی ۱  
بایز ۱۳۸۷

سازمان برنامه‌های راهنمایی و مشاوره در مدارس، که هدف بنیادی آن کمک به دانش‌آموزان در همه‌ی ابعاد رشد است نمی‌تواند صرفاً بر یک جنبه از فعالیت‌ها متمرکز باشد، یک برنامه‌ی جامع باید انواع مختلفی از تجارب فردی و گروهی را در برگیرد.

محققان تخمین می‌زنند که بین ۱۰ تا ۲۰ درصد دانش‌آموزان مدرسه‌ای، مشکلات عاطفی رفتاری داشته باشند (تامسون و رودلف، ۲۰۰۰). علاوه بر این تمام دانش‌آموزان مدرسه نیازهای رشدی نیز دارند که در فرآیند برنامه‌های راهنمایی و مشاوره بایستی مورد توجه قرار گیرد. هدف این سلسله از نوشتار، کمک به مخاطبین است که مسئولیت هدایت و تعلیم و تربیت فردی و اجتماعی دانش‌آموزان را در مدارس برعهده دارند.

کارکنان برنامه‌ی راهنمایی و مشاوره (از جمله مدیر، معاونین، معلمین، مربیان و ...)





باید با یکدیگر همکاری نزدیک و متقابلی داشته باشند تا بتوانند نیل به خودشناسی و حل مشکلات دانش‌آموزان را تسهیل کنند. از آن‌جا که مسئولیت فنی و تخصصی اجرای برنامه برعهده مشاور است، مهم‌ترین عمل، مشخص نمودن فعالیت و مسئولیت‌های مشاوران است؛ هر چند این موارد در قالب شرح وظایف مشاوران تدوین و ابلاغ شده باشد اما با مطالعه آن متوجه برخی نقص‌های جدی در انجام فعالیت‌ها می‌شویم که نشان از عدم تسلط بر حوزه مشاوره در تدوین وظایف مشاوران دارد.

با توجه به تغییرات سریع اجتماعی و مواجه شدن افراد با مسائل جدید و متنوع، مشاوره یک فعالیت ضروری است که باید در تمام مراحل زندگی و دوره‌های تحصیلی ارائه شود. تمام ارکان مدرسه برای انجام وظایف هدایتی خود و ایفای نقش در تعلیم و تربیت فردی و اجتماعی، نیاز به آموختن مهارت‌های اساسی مشاوره دارند و مشاور به‌عنوان مجری برنامه‌های راهنمایی و مشاوره در مدرسه به برخورداری از تخصص بیشتر در حوزه مشاوره نیازمند است. مشاور مدرسه در یک برنامه‌ی مدون به انجام فعالیت‌هایی در زمینه‌های شناخت دانش‌آموزان، راهنمایی و مشاوره‌ی فردی و گروهی با دانش‌آموزان، مشورت‌دهی به اولیاء و کارکنان مدرسه و ارجاع و پیگیری به موقع وضعیت دانش‌آموزان، اقدام می‌نماید که در زیر به شرح مختصر آن می‌پردازیم:

### ۱. مشاوره:

انجمن مشاوران انگلیس<sup>۲</sup> (۱۹۹۱) مشاوره را یک رابطه‌ی - ولی و ماهرانه برای تسهیل خودشناسی، قابلیت پذیرش و رشد عاطفی و رشد مطلوب توانایی‌های فردی می‌داند، که هدف همه‌جانبی آن فراهم نمودن فرصتی برای حرکت به سوی یک زندگی رضایت‌بخش و هدفمند است.

هدف مدارس، تسهیل خودشناسی، پذیرش و رشد عاطفی - روانی است. مدارس همچنین باید رشد و گسترش مطلوب توانایی‌های شخصی دانش‌آموزان را هدف خود قرار دهند تا از این طریق بتوانند شهروندانی مؤثر و با تدبیر را تربیت کنند. اساس این فعالیت برقراری رابطه است و تأکید شده است که این رابطه باید بر دانش نظری و بهره‌گیری از مهارت‌های مشاوره متکی باشد.

به نظر استوارت (۱۹۵۹) مهم‌ترین مسئولیت‌های مشاور مدرسه در برنامه‌ی راهنمایی و مشاوره شامل موارد ذیل می‌باشد:

- برگزاری جلسات مشاوره فردی و گروهی با دانش‌آموزان و والدین آن.
- تشکیل پرونده‌ی راهنمایی و تحصیلی دانش‌آموزان.

- جمع‌آوری اطلاعات دقیق و گسترده درباره‌ی دانش‌آموزان با ابزارهای مناسب و استاندارد.

- کمک به رفع یا کاهش مشکلات تحصیلی برنامه‌ریزی درسی و آموزش شیوه‌های صحیح مطالعه.

- هدایت تحصیلی دانش‌آموزان برای انتخاب رشته و ارائه‌ی اطلاعات شغلی به دانش‌آموزان

(شفیع‌آبادی ۱۳۸۱) ص ۵۷

برخی از مسئولیت‌های فوق، عمومیت داشته و اجرای آن‌ها در همه‌ی دوره‌های تحصیلی ضرورت دارد.

### ۲. مشورت‌دهی:

«مشورت» به‌عنوان یکی از فعالیت‌های مشاور عبارت است از:

- ۱- فرایند کمک به مراجع از طریق شخص سوم
- ۲- کمک به یک سیستم و سازمان به منظور بهسازی خدماتی که به مراجعان خود عرضه می‌کنند.

اولی به‌طور معمول «مشورت‌دهی سه‌بعدی»<sup>۵</sup> نامیده می‌شود و در کار با والدین کودکان دشوار و معلمان دانش‌آموزان مسأله‌دار، مرسوم و متداول است.

مورد دوم «مشورت‌دهی فرآیندی»<sup>۶</sup> نامیده می‌شود و عمدتاً متمرکز بر فرآیندهایی است که یک مؤسسه یا نهاد در ایفای نقش خود به‌کار می‌گیرد.

لذا مشورت، نوعی کمک است که مشاور

به‌عنوان عضو تیم یاری‌دهنده به فرد مراجعان یا سیستم‌هایی می‌دهد که در خدمت مراجع و ارباب‌رجوع‌اند. (گیسون ترجمه‌ی تنایی ص ۵۸ ۱۳۷۳)

در فرآیند مشورت‌دهی، سه بخش مجزا وجود دارد: مشورت‌دهنده، طرف مشورت و مراجع و یا مشکل. مشورت‌دهندگان در درک طرف مشورت و مشکلات مهارت دارند. طرف‌های مشورت، در مدارس اغلب

شامل آموزگاران، والدین و یا مربیان هستند. برای نمونه یک آموزگار ممکن است یک دانش‌آموز خاص را مطرح کند و یا یک مدیر ممکن است فاقد نظم و انضباط در برنامه‌ریزی کلاس‌های درس باشد (دینک میر، کارلسون ۱۳۸۳).

شکل ۱ زیر فرآیند مشورت‌دهی را مشخص می‌کند.

شکل ۱



۳۹

دوره‌ی ۴  
شماره‌ی ۱  
پاییز ۱۳۸۷

پژوهشگاه علوم انسانی و مطالعات فرهنگی  
پرتال جامع علوم انسانی



نیز مطلوب است. می‌توان از مشاور مدرسه به‌عنوان یک متخصص سازنده خواست که خدمات تربیتی - روان‌شناسی - مددکاری، و سایر خدمات را هماهنگ کند.

#### ۴. ارجاع<sup>۸</sup>:

ارجاع به معنای معرفی مراجع به یک فرد متخصص براساس ضرورت است. از جمله ضرورت‌های ارجاع، تشخیص درست مشکل فرد است. مراجعان پیگیر نه تنها ارجاع را اتلاف وقت نمی‌دانند بلکه به‌عنوان یک اقدام، آن را راهی برای حل مشکلات به حساب می‌آورند. منابع ارجاع بایستی در دسترس و از قبل توسط مشاور شناسایی شده باشند که بهتر است اسامی و نشانی مراکز افراد یا مکان‌های ارجاعی در فایلی نگهداری می‌شود. از جمله روان‌پزشکان، برخی متخصصین پزشکی، مشاوران خانم و آقا مراکز خدمات مشاوره‌ای و حمایتی و ...

مناسب‌ترین زمان ارجاع زمانی است که مراجع، داوطلب ارجاع باشد و ضرورت آن را ادراک کرده باشد. ارجاع باید به‌صورت محرمانه، مکتوب، همراه با دلایل ارجاع، نشانه‌ها و علایم مشکل و حتی‌الامکان توسط شخص ثالثی ارسال گردد.

#### ۵. پیگیری<sup>۹</sup>

پیگیری در مشاوره و راهنمایی چهار جنبه‌ی متمایز دارد:

الف: پیگیری ضمنی فعالیت دانش‌آموزان است که مشاوران و یا معلمان به‌عنوان قسمتی از فعالیت‌های عادی خود در مدرسه انجام می‌دهند. آنان برای هر دانش‌آموز، نیم‌رخ از پیشرفت تحصیلی و رفتاری رسم می‌کنند و به‌منظور مشخص کردن میزان پیشرفت و جلوگیری از بروز مجدد مشکلاتشان مورد پیگیری قرار می‌دهند. در این راستا پرونده‌ی تحصیلی، وسیله‌ای مفید در پیگیری مورد استفاده قرار می‌گیرد. اهمیت این مسئله به قدری است که بدون انجام فعالیت‌های مستمر

#### ۳. هماهنگی<sup>۷</sup>:

علاوه بر دو مسئولیت قبلی، مشاور بایستی مجموعه‌ی فعالیت‌های انجام شده را از طرف اشخاص گوناگون، در جهت کمک به دانش‌آموز و حل مشکلات او، هماهنگ سازد. مشاور باید با افراد و منابعی که به نحوی در کمک به کاهش مشکل مرتبطند در تماس باشد. (شفیع‌آبادی، ۱۳۸۷).

هماهنگ کردن فعالیت‌های راهنمایی با سایر فعالیت‌های جاری کلاس و مدرسه

5. triadic consultation
6. process consultation
7. coordination
8. refer
9. Follow-up

#### منابع

- اصفری پور، حمید و همکاران (۱۳۸۳)، مشاوره با دانش‌آموزان در مدارس. مشهد. انتشارات ضریح آفتاب.
- بهاری، سیف‌الله، جوادیان، نرگس (۱۳۸۴) مشاوره و راهنمایی در مدارس تهران. نشر رسا.
- جورج، ایکی ال و کریستینی ترزاس (۱۹۹۰) روان‌شناسی مشاوره. ترجمه‌ی فلاحی و حاجیلو. تهران. انتشارات رشد.
- دینک میر، دان. کارلسون، جان (۲۰۰۲) مشاوره و راهنمایی در مدارس. ترجمه‌ی جهانی و همکاران، تهران. نشر وری دانش.
- شفیع‌آبادی، عبدا. (۱۳۷۸) مقدمات راهنمایی و مشاوره. تهران. انتشارات دانشگاه پیام نور.
- گیسیون، رابرت و میشل، ماریان (۱۹۹۴) مبانی مشاوره و راهنمایی. ترجمه‌ی باقر ثنائی. تهران. ناشر، مؤلف

پیگیری، ادامه‌ی کار مؤثر به‌عنوان یک واحد آموزشی برای مدارس غیرممکن است.

ب: دومین جنبه، ارتباط با دانش‌آموزانی است که مطالعه‌ی موردی درباره‌ی آن‌ها انجام شده یا در مواردی خاص از خدمات درمانی و مشاوره‌ای استفاده کرده‌اند. تحقیقات نشان می‌دهد به‌منظور ارزیابی نتایج فعالیت‌ها حداقل تا یک‌سال بعد از خاتمه‌ی جلسات مشاوره باید عملیات پیگیری انجام گیرد.

ج: سومین جنبه‌ی پیگیری این است که مدارس، وضع دانش‌آموزان موردنظر را در سطوح بعدی تحصیل مورد توجه و پیگیری قرار دهند. به‌طور مثال هر یک از دانش‌آموزان، هنگام ورود به کلاس یا دوره‌های بالاتر مورد پیگیری و نظارت قرار گیرند.

د: چهارمین جنبه‌ی پیگیری، متوجه دانش‌آموختگان، فارغ‌التحصیلان و سایر تحصیل‌کنندگان مدارس می‌باشد. اهمیت این قسمت به‌عنوان گسترش یک برنامه‌ی راهنمایی مؤثر که نقش واقعی را در زندگی فردی جوانان بازی می‌کند، باید مورد تأکید قرار گیرد.

هدف اصلی پیگیری، ارزشیابی برنامه‌های راهنمایی و آموزشی مدارس است و دو روش مرسوم در پیگیری عبارتست از: پرسشنامه و مصاحبه که هر کدام مزایا و معایبی دارند که در جای خود قابل توجه و توضیح است. به هر حال پیگیری هم برای رفع نیازهای فرد و هم مدرسه طرح‌ریزی می‌شود. (بهاری و جوادیان ۱۳۸۴)

در شماره‌های آینده به مفاهیمی از جمله نحوه‌ی اجرای خدمات راهنمایی و مشاوره با تأکید بر فعالیت‌های گروهی خواهیم پرداخت.

پی نوشت

1. Thompson and Rudolph
2. coun seling
3. Association of British Counsel-  
lors
4. consultation



۴۱

دوره‌ی ۴  
شماره‌ی ۱  
بایز ۱۳۸۷

