



Tepe Nezam-Abad and its Position in the Late Classical Antiquity and the Early Islamic Era

Ali Hozhabri ¹, Mohammad Reza Nemati ², Mohammad Mortezaei ³, Mohsen Saadati ⁴

¹ Iranian Center for Archaeological Research, Research Institute of Cultural Heritage & Tourism, Tehran, Iran. Corresponding author: ali.hozhabri2011@gmail.com

² Iranian Center for Archaeological Research, Research Institute of Cultural Heritage & Tourism, Tehran, Iran.

³ Iranian Center for Archaeological Research, Department of Islamic Era, Research Institute of Cultural Heritage & Tourism, Tehran, Iran.

⁴ Vice-Chancellor of Cultural Heritage of Tehran Province, Tehran, Iran.

ARTICLE INFO

Article history:

Received 9 December 2023

Revised 14 January 2024

Accepted 29 January 2024

Published 21 July 2024

Keywords:

Eslamshahr

Ray

Nezam-Abad

Sasanian Period

Early Islamic Era

ABSTRACT

With the transition from the Sasanian period to the Islamic era, the culture and art of Iran continued in the same previous pattern and underwent little change. One of the key archaeological sites alongside the Tepe Hissar monument in Damghan and Chāl Tarkhān, which well displays the transition period from the Sasanian period to the early Islamic era, is Tepe Nezām-Ābad (=Nizamabad). Despite this importance, the location of this mound has been shrouded in ambiguity, and most researchers have noted it near Varāmin or Ray. However, based on a photograph taken by Ernst Herzfeld in 1925 of Tepe Nezam-Abad, its morphology can be recognized. Tepe Nezam-Abad is located on the southwestern outskirts of the current city of Tehran. The purpose of this article, in addition to introducing this mound, is to show its importance so that appropriate research plans can be made for future investigations. Through field and documentary studies, we have conducted research in this regard, which has shown that fortunately, today, the least interference has occurred in this mound in the southeastern part of Eslamshahr County. Although the site has been registered in the list of national monuments of Iran, its core zone and buffer zone have not yet been determined. Considering the importance of the unique plasterworks from this mound in reputable museums around the world, the first step should be to take measures to protect the mound so that more detailed investigations can be carried out in the future.

Citation: Hozhabri, A., Nemati, M. R., Mortezaei, M., & Saadati, M. (2024). Tepe Nezam-Abad and its Position in the Late Classical Antiquity and the Early Islamic Era. *Payām-e Bāstānshenās*, 16(30), 35-47. (In Persian)

<https://doi.org/10.30495/peb.2023.2002538.1042>

© 2024 The Author(s). Published by Payām-e Bāstānshenās

Introduction

The history of Ray owes to the writings of Professor Hossein Kariman, among which the book "Ancient Ray" (Kariman, 1975) stands out. However, in addition to the pre-historical excavations, Deborah Thompson's excavation in 1976 published a book on the plasterworks of Chāl Tarkhan in Eshqābād (Thompson, 1976), which became the basis for research works such as "Sasanian Plasterwork Decorations" by Jens Kröger (Kröger, 2017). At the same time, Edward Keall gave a lecture on medieval Ray at the Congress of Iranian Art and Archaeology in Munich (Keall, 1979). Yahya Kowsari is a pioneer of Iranian archaeologists in Ray, and his works remain (Kowsari, 1995, 1996, 2001, 2002). Shahriar Adl also has writings on Ray (Adl, 1979). Rocco Rante has conducted the most research on Ray among contemporary Western scholars (Rante, 2008, 2010, 2014, 2018). Qadir Afround, who is now the director of the National Cultural Heritage Base of Ray, has made extensive efforts for archaeological activities in Ray, and his reports are available at the Research Institute of Archaeology's document center. Khosrow Pournabakshandeh has also done activities in this area, and some probes have been carried out in several Ray sites, such as Cheshmeh-Ali, Āneysābād, Khānlaq, Shams-Ābād, Tāleb-Ābād, and one of the latest studies in Ray has been published by Shaikh Baikloo Islam (2015). However, the most important published work regarding Nezam-Ābād is in the book *Sasanidischer Stuckdekor* (Sasanian Plasterwork Decorations) by Jens Kröger, which dedicates a few pages to "Plasterwork Decorations from Nezam-Ābād in the North Ray-Varamin Region of Iran" (Kröger, 2017). However, since the Nezam-Ābād mound is known in archaeological sources, but its location was in doubt, in this research, we have addressed the question of where the Nezam-Ābād mound is located.

Methodology

In this research, we have utilized data collection methods in field study as well as library research by referring to scientific sources, historical resources, and written documents. Accordingly, we were present at the site in the summer of 2023 and matched it with the previous data in order to process the data using the descriptive-analytical method.

Discussion

Many of the most important historical sites from the early Islamic era demonstrate the significance of plaster decoration in buildings and the continuation of Sasanian era art. These include works from Syria (Qaṣr al-Ḥayr al-Gharbī, 727-744 CE), Palestine (Khirbat al-Mafjar, 724-743 CE), Jordan (Qaṣr al-Kharāna, 710 CE and the Umayyad Palace, 724-744 CE), Iraq (Samarra, the Palace of al-Muḥtashim, Bāb al-Āmma, 9th century CE), Afghanistan (the Hājī Piyādah or Nine Domes Mosque, 9th century CE), and Iran (Tepe Mīl, Chāḥ Tarkhān, Niẓām-Ābād (Ray-Varamīn), late Sasanian and early Islamic periods; Tepe Madrasah, Tepe Sabzpuṣhān, Tepe Tākistān (Nīshāpūr), 10th century CE; Jūrjūr (Isfahan), 10th century; Jāmi' Mosque of Na'in, 960 CE, and several other examples.

Among these, one of the most important sites that displays the transitional period from the Sasanian period to the Islamic era is "Tepe Niẓām-Ābād". A number of unique plaster decorations from this mound were unearthed in 1925, and Ernst Herzfeld immediately went to the site, photographed them (Fig. 1), and purchased as many as possible, transferring them to the Kaiser Friedrich Museum. After World War II, many of these artifacts ended up in the Museum Island in Berlin.

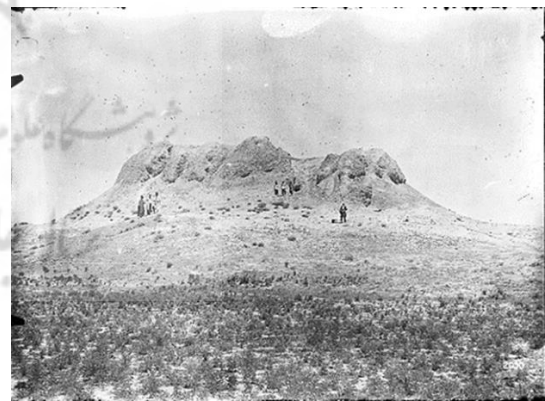


Figure 1: View of Nizam-Abad (Herzfeld, 1925).

The publication of Herzfeld's photographs of the unparalleled plaster decorations from Tepe Niẓām-Ābād in 1925 made this mound famous, but its exact location has been a matter of debate from that time until the present, with researchers generally placing it about 80 km southeast of Tehran (Heidmann et al., 2014: 40; Rante, 2010). However, investigations have shown that this site is actually located in a different spot, in the

southwest of Tehran and the southeastern part of the current Eslamshahr.

Eslamshahr holds a special place in ancient Ray, and several known mounds in this area indicate settlements from prehistoric to Islamic times. For example, one can refer to (1) Tepe Māfīn-Ābād from the 4th-5th millennia BC on the outskirts of the Māfīn-Ābād village in Eslamshahr, south of the Qā'emi-yeh neighborhood, registered as National Heritage No. 2235 on March 3, 1998; (2) Tepe Vāvān in the Vāvān neighborhood, registered as National Heritage No. 1955 on December 7, 1997; (3) Sefid Tepe Goldasteh from the 5th-7th centuries AH; (4) Tepe Chīchaklū (Parthian and Sasanian periods) in the west of Eslamshahr, 2 km south of the Chīchaklū village; (5) Tepe Deh-'Abbās from the Parthian and Sasanian periods, located in the southwest of the Deh-'Abbās village, and several other ancient mounds.

After the discovery of the unique plaster decorations from Tepe Nezām-Ābād in reputable museums, it gained a special place, but no sustained scientific excavation was ever carried out there. Therefore, researchers who studied the plaster decoration subjects there guessed that Tepe Nezām-Ābād should be located somewhere about 80 km southeast of Tehran, near Chāl Tarkhān, Tepe Mil and Eshqābād (Heidmann *et al.*, 2014: 40). However, this location identification is not correct: Tepe Nezām-Ābād is located in the village of Nezām-Ābād in southern Tehran.

Nezām-Ābād is the name of a village near Eslamshahr. The Eslamshahr County with an area of 195 square kilometers and an altitude of 1165 meters above sea level is located on alluvial or alluvial fan deposits of the floods flowing from the southern slopes of the Alborz Mountains, and there is no significant topography. The Eslamshahr section, centered on the city of Eslamshahr, includes two rural districts: Deh-e Abbās and Fīrūzbahrām. The Deh-e Abbās rural district, with the center of the Deh-e Abbās village, consists of 27 villages and farmlands, the second of which is the village of Nezām-Ābād (The Research Center of Islamic Legislative Assembly, Establishment of 4

districts in Ray County, Tehran Province, with the center of Shahr-e Ray).

In summary, Tepe Nezām-Ābād (Fig. 2), which contained the unique plaster decorations that gained fame in reputable museums, is actually located in the village of Nezām-Ābād in southern Tehran, and not in the southeastern area about 80 km from Tehran as previously thought by researchers. The precise location of this important archaeological site has now been clarified (Fig. 3).



Figure 2: The view of Nizam-Abad (A. Hozhabri, July 2023).

The emergence of Eslamshahr as an urban center revolved around the village of Qāsem-Ābād-e Shāhī, which has a history of settlement dating back to the 10th century. Eslamshahr was named "Shādshāhr" in 1973 due to the growth in population and development of urban areas. After the Revolution in 1979, the city was renamed "Eslamshahr". In 1988, a county administration was established there and it came under the jurisdiction of the Ray governorate. Finally, in 1994, it was promoted from a county to a city by the decision of the Cabinet of Ministers.

Conclusion

Contrary to what has become established among researchers that Tepe Nezām-Ābād is located 80 km southeast of Tehran, it has now been determined that Tepe Nezām-Ābād is located near the present-day Eslamshahr. This mound, along with several other important sites in the Ray, Fashāpūyeh, and Varāmīn regions, contains traces of Iranian art from the transitional period between the historical era and the early Islamic era.

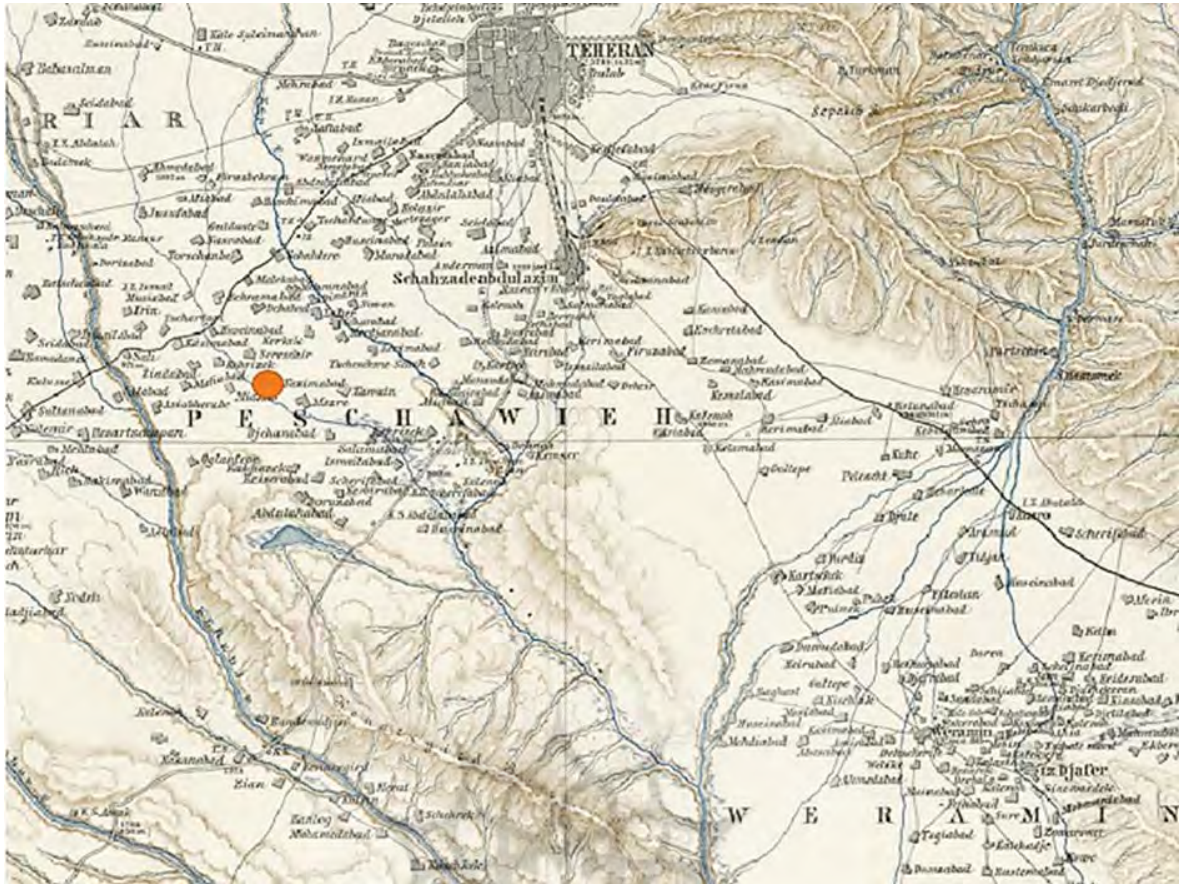


Figure 3: The location of Nezam-Abad (Alexander Friedrich Stahl in 1900) shows the original location of the site.

Valuable plaster decorations were accidentally discovered on this site, which now adorn museums. These plaster decorations are divided into human, animal, floral, geometric, and architectural motifs. Some key features of these motifs include symmetry and repetition of designs. The depictions of horses and riders, hunting ibex, and possibly lions, as well as Sasanian kings and men in elaborate shoes and clothes, indicate the high status of the patron.

While some Sasanian era motifs can be attributed to this site, it seems that a large portion of these works were created in the early Islamic era, but in the same artistic style as the Sasanian era. Given that the location of this important historical mound has now been determined, urgent measures are needed to protect the site and facilitate future excavations.

In summary, contrary to previous beliefs, Tepe Nezām-Ābād is located near modern-day Eslamshahr, not 80 km southeast of Tehran. This site contains valuable plaster decorations from the transitional period between the historical and

early Islamic eras, and now that its location is known, preservation and future research efforts are needed.

References

- Adl, C. (1979). Constructions funéraires a Ray circa X-XII siecles. *Aktendes VII. Internationalen Kongresses fur Iranische Kunst und Archäologie, München, 7-10 September, 1976 (AMI). Ergänzungsband 6 D Reimer Berlin*, pp. 511-515.
- Heidemann, S., de Lapérouse, J. F., & Parry, V. (2014). The Large Audience: Life-Sized Stucco Figures of Royal Princes from the Seljuq Period. *Muqarnas Online*, 31(1), 35-71.
- Kariman, H. (1975). *Ancient Ray*, 2 vol. Tehran: Association of National Artifacts (in Persian).
- Keall, E. J. (1976). The Topography and Architecture of Medieval Rayy. *Akten des VII. Internationalen Kongresses für Iranische Kunst und Archäologie, München, 7-10 September, 1976 (AMI). Ergänzungsband 6 D Reimer Berlin*, pp. 537-43.

Kowsari, Y. (1976). Archaeological Survey in the Province of Tehran. *Internationalen Kongresses für Iranische Kunst und Archäologie*, München, 7-10 September, 1976 (AMI). *Ergänzungsband 6 D* Reimer Berlin, pp. 67-81.

Kröger, J. (1982). *Sasanidischer Stuckdekor*. Mainz.

Rante, R. (2008). *The Iranian city of Rayy: Urban model and Military architecture*. *Iran*, 46, 189-211.

Rante, R. (2014). *Rayy: From its Origins to the Mongol Invasion an Archaeological and Historiographical Study*. Förlag: Brill. Leiden.

Rante, R. (2010). *Ray: i. Archaeology*. Encyclopaedia Iranica,

<https://www.iranicaonline.org/articles/ray-i-archeo>

Shaikh Baikloo Islam, B. (2015). From Raga to Mohammadiya; History and Archaeology of the Land of Ray. *Archaeology of Iran*, 6(1), 18-47 (in Persian).

Stahl, A. F. (1900). Tafel 6: *Karte der Umgegend von Teheran*, von A. F. Stahl; Autogr. von M. Lange. https://gotha.digital/item/jportal_jparticle_00602398

Thompson, D. (1976). *Stucco from Chal Tarkhan-Eshqabad near Rayy*. Warminster, England.





پیام باستان‌شناس

شاپا چاپی: ۲۰۰۸-۴۲۸۵

شاپا الکترونیکی: ۲۹۸۰-۹۸۸۶

دوره ۱۶، شماره ۳۰، بهار و تابستان ۱۴۰۳



تپه نظام‌آباد و جایگاه آن در ری طی اواخر عصر کلاسیک و آغار دوران اسلامی*

علی هژبری^۱، محمدرضا نعمتی^۲، محمد مرتضایی^۳، محسن سعادت^۴

۱ پژوهشکده باستان‌شناسی، پژوهشگاه میراث فرهنگی و گردشگری، تهران، ایران. نویسنده مسئول: ali.hozhabri2011@gmail.com

۲ پژوهشکده باستان‌شناسی، پژوهشگاه میراث فرهنگی و گردشگری، تهران، ایران.

۳ پژوهشکده باستان‌شناسی، گروه دوران اسلامی، پژوهشگاه میراث فرهنگی و گردشگری، تهران، ایران.

۴ معاونت میراث فرهنگی استان تهران، تهران، ایران.

اطلاعات مقاله:

تاریخ‌ها:

دریافت: ۱۴۰۲/۹/۱۸

پذیرش: ۱۴۰۲/۱۱/۹

واژگان کلیدی:

اسلامشهر

دوره ساسانی

شهر ری

تپه نظام‌آباد

اوایل دوران اسلامی

چکیده

با گذار از دوره ساسانی به دوران اسلامی فرهنگ و هنر ایران همچنان به همان سیاق پیشین خود ادامه داد و کمتر تغییری در آن رخ داد. یکی از محوطه‌های کلیدی باستان‌شناختی در کنار بنای تپه حصار دامغان و چال طرخان که مرحله گذار از دوره ساسانی به اوایل دوران اسلامی را به خوبی به نمایش می‌گذارد، تپه نظام‌آباد است. به رغم این اهمیت تاکنون موقعیت این تپه در پرده‌ای از ابهام قرار داشته و بیشتر پژوهشگران آن را در نزدیک ورامین یا ری قید نموده‌اند. با این وصف با توجه به عکسی که ارنست هرتسفلد در سال ۱۹۲۵ از تپه نظام‌آباد گرفته می‌توان از نظر ریخت‌شناسی آن را بازشناخت. تپه نظام‌آباد در حاشیه جنوب غربی شهر تهران کنونی واقع شده است. هدف ما در این مقاله علاوه بر معرفی این تپه، نشان دادن اهمیت آن است تا برای اقدامات پژوهشی آتی برنامه‌ریزی مناسبی صورت پذیرد. با بررسی‌های میدانی و کتابخانه‌ای ما به تحقیق در این رابطه پرداخته‌ایم که نشان داد خوشبختانه امروزه کمترین دخل و تصرفی در این تپه در جنوب شرقی شهرستان اسلامشهر صورت گرفته است و هرچند که در فهرست آثار ملی ایران به ثبت رسیده است اما تاکنون تعیین عرصه و حریم نشده است. با توجه به اهمیت گچبری‌های منحصر به فردی که از این تپه در موزه‌های معتبر دنیا وجود دارد در قدم اول باید برای حفاظت از تپه اقداماتی صورت پذیرد تا در آینده بررسی‌های دقیق‌تری در آن انجام شود.

* استناد: هژبری، علی، نعمتی، محمدرضا، مرتضایی، محمد، سعادت، محسن (۱۴۰۳). تپه نظام‌آباد و جایگاه آن در ری طی اواخر عصر کلاسیک و آغار

دوران اسلامی. پیام باستان‌شناس، ۱۶ (۳۰)، ۳۵-۴۷. DOI: 10.30495/peb.2023.2002538.1042

مقدمه

در بین سرزمین‌های اسلامی ایران نقش مهمی در بازآفرینی هنری به سبک خود را دارد و ری در این میان جایگاه ویژه‌ای در انتقال هنر ایران دوران تاریخی به دوران اسلامی دارد. تپه‌های مهمی از این دوره در این ناحیه شناخته شده که برخی از آنها کاوش شده‌اند.

جورج ناتانیل کرزن پس از سفر خود به ایران در پایان قرن نوزدهم، آورده: «من نمی‌دانم که آیا هیچ کاوش علمی یا سیستماتیکی در تپه‌های ری انجام شده است، و این یکی از وظایفی که در نتیجه باید به باستان‌شناسان توصیه کنم» (Curzon, II, 1966: 350). چند سال بعد، جکسون نوشت که «شکارچیان گنج در میان تپه‌های باستانی و شکارچیان آجر دنبال سکه و سفال می‌گردند. دیوارها را برای مصالح ساختمانی که در تهران استفاده می‌شود خراب می‌کنند» (Jackson, 1906: 428). یکی از اولین کسانی که به «کاوش روشمند» در ری اشاره کرد، چارلز ویگنیر بود (Ibid: 212). کاوش او نیز با هدف یافتن اشیایی برای فرستادن به بازارهای اروپایی بود. این در حالی است که ما دقیقاً مکان‌های حفاری ویگنیر را نمی‌دانیم، اما می‌دانیم که او تحقیقات خود را نه تنها بر روی شهر ری، بلکه در منطقه بزرگتر از جمله کوه‌های شمال آن متمرکز کرده بود. در آن زمان شهر ری (شاه عبدالعظیم امروزی) سکنه چندانی نداشت و کلان شهر تهران هنوز شهری کوچک در دامنه کوه‌های البرز بود (Rante, 2010).

از اولین کسانی که در شناساندن باستان‌شناسی و تاریخ ری اهتمام نمودند می‌توان به ارنست هرتسفلد، اریک اشمیت و حسین کریمان اشاره کرد. کارهای ایشان نشان

داد که محوطه‌های مهمی در این قلمروی باستانی وجود دارد. چال طرخان، تپه میل و نظام‌آباد از مهمترین محوطه‌های اواخر ساسانی - اوایل اسلامی در نواحی ری است (Pezard & Bondoux, 1911; Kimball, 1938: 579 ff.; Schmidt, 1933: 455ss.; Schmidt, 1933: 140ff). هدف اصلی این پژوهش این است که با توجه به یافته‌های ویژه از تپه نظام‌آباد جایگاه آن را در محوطه‌های شناخته‌شده در دوره انتقالی از تاریخی به اسلامی بیش از پیش نشان داد.

روش پژوهش

در این پژوهش از شیوه گردآوری داده‌ها در بررسی میدانی و نیز مطالعه کتابخانه‌ای با رجوع به منابع و مدارک علمی، منابع تاریخی و مدارک مکتوب بهره برده‌ایم. با این وصف در تابستان ۱۴۰۲ در محوطه حاضر شده و آن را با داده‌های پیشین مطابقت دادیم تا با استفاده از روش توصیفی - تحلیلی به پردازش داده‌ها پردازیم.

پیشینه پژوهش

تاریخ ری مدیون نوشته‌های استاد حسین کریمان است که در بین آنها کتاب «ری باستان» (کریمان، ۱۳۵۴) خودنمایی می‌کند. اما به غیر از کاوش‌های پیش از تاریخی، کاوش دوبرا تامپسون سال ۱۹۷۶ کتابی در مورد گچبری‌های چال طرخان عشق‌آباد منتشر کرد (Thompson, 1976) که دستمایه پژوهش‌هایی مانند «تزیینات گچبری ساسانی» نوشته ینس کروگر شد (کروگر، ۱۳۹۶). همان زمان ادوارد کیل در کنگره هنر و باستان‌شناسی ایران در مونیخ در رابطه با ری دوره میانه سخنرانی

شواهد باستان‌شناختی در ری

هرچند که بناهای بارو، نقاره‌خانه، زندان هارون، برج اینانج و قلعه طبرک به دوره آل بویه منسوب هستند (Kleiss, 1982, 1987). اما به نظر می‌رسد این فخرالدوله بوده که در ری، قلعه طبرک را توسعه داد و قلعه قدیم ری را نیز آباد کرد و با ابنیه تازه بیاراست. این قلعه بعدها به نام او فخرآباد خوانده شد (زرین‌کوب، ۱۳۷۷: ۴۸۱). مقبره او هم که به نام گنبد فخرالدوله یا گنبد شاهنشاه تا مدت‌ها بعد باقی ماند حاکی از علاقه آل بویه به ایجاد عمارت داشت. صاحب بن عباد در ری و قرظین ابنیه عالی ساخت (زرین‌کوب، ۱۳۷۷: ۴۸۱). شواهد باستان‌شناختی نیز گویای توسعه بناهای آل بویه در نزدیکی تپه میل و چال طرخان است: قلعه طالب‌آباد بنای مربعی به ابعاد ۱۱۰×۱۱۰ متر دارای اتاق‌ها، راهروها و آثار معماری به ارتفاع ۸ متر با خشت‌هایی با ابعاد ۱۲×۵×۴۲/۵×۴۴/۵ با سفال‌های قرن ۵ و ۶ هجری قمری است (Kowsari, 1976: 75). دو عدد سکه طلایی در تپه طالب‌آباد که نام فخرالدوله دیلمی بر روی آن ضرب شده، به دست آمده است (صفی‌نژاد، ۱۳۴۱). همچنین، روایت‌های تاریخی نشان می‌دهند زرتشتیان مناصبی در دستگاه دولتی داشته‌اند، آنچنان که در شهر ری به روزگار فخرالدوله «صاحب عباد وزیرش بود گبری بود توانگر که او را بزر جومید دیزو گفتندی. بر کوه طبرک ستودانی کرد از جهت خویش که امروز برجای است و آن را اکنون دیده سپاه‌سالاران می‌خوانند، بر بالای گنبد فخرالدوله نهاده است. و فراوان رنج دید و زر هزینه کرد بزرجومید تا آن استودان بدو پوشش بر سر آن کوه تمام کرد. مردی بود که محتسبی ری کردی نام او باخرآسان. آن روز که آن ستودان

نمود (Keall, 1979). یحیی کوثری پیشگام باستان‌شناسان ایرانی در ری است و آثاری از او برجای مانده است (کوثری، ۱۳۷۰، ۱۳۷۴، ۱۳۷۵؛ Kowsari, 1976). شهریار عدل نیز نوشته‌هایی از ری دارد (Adl, 1979). روکو رانته بیشترین پژوهش‌ها را در رابطه با ری در بین پژوهشگران معاصر غربی دارد (رانته، ۱۳۹۱؛ Rante, 2014, 2010, 2008, 2007). قدیر افروند که اکنون مدیر پایگاه ملی میراث فرهنگی ری است تلاش‌های فراوانی برای فعالیت‌های باستان‌شناسی در ری نموده است (افروند، ۱۳۸۱، ۱۳۸۴، ۱۳۸۶، ۱۳۹۵، ۱۴۰۲) که گزارش‌های ایشان در مرکز اسناد پژوهشکده باستان‌شناسی در دسترس است. خسرو پوربخشنده نیز اقداماتی در این محدوده انجام داده است (افروند و پوربخشنده، ۱۳۸۱؛ همچنین بنگرید به: پوربخشنده، ۱۳۸۱) و گمانه‌زنی‌هایی در تعدادی از محوطه‌های ری انجام شده است مانند چشمه علی (مصدقی امینی، ۱۳۷۸؛ انیس‌آباد (رضایی‌نیا، ۱۳۸۵ الف)، خاتلق (رضایی‌نیا، ۱۳۸۵ ب)، شمس‌آباد (رضایی‌نیا، ۱۳۸۵ پ)، طالب‌آباد (رضایی‌نیا، ۱۳۸۵ ت) و بابک شیخ‌بیکلویکی از آخرین پژوهش‌ها را در ری منتشر نموده است (شیخ‌بیکلو، ۱۳۹۵). اما مهمترین اثر منتشر شده در رابطه با نظام‌آباد در کتاب «تزیینات گچبری ساسانی» نوشته ینس کروگر است که چند صفحه‌ای را به «تزیینات گچبری از نظام‌آباد در شمال منطقه ری - ورامین در ایران» اختصاص داده است (کروگر، ۱۳۹۶). با این وصف از آنجا که تپه نظام‌آباد در منابع باستان‌شناختی شناخته شده اما در مورد موقعیت آن تردید وجود داشت ما در این تحقیق به این موضوع پرداخته‌ایم که جایگاه تپه نظام‌آباد کجاست؟

گسترش شهر ری (Treptow, 2007) در منطقه‌ای متشکل از شهر مستحکم قدیمی ری (ارگ و شهرستان) و محوطه‌های بی‌بی زبیده، حسین‌آباد، چشمه علی، چال طرخان، بعد در نظام‌آباد و بعد از آن ورامین تپه میل بوده است. شهر مستحکم قدیمی به همراه بی‌بی زبیده، حسین‌آباد و چشمه علی به عنوان یک چهارم شهرک بزرگتر محمدیه گنجانده شد. در اواخر قرن هفتم، منابع تاریخی از استقرار گروه‌های عرب خبر می‌دهند که محله جدیدی را در جنوب شهر مستحکم و در محله جدید آزادان تشکیل می‌دهند. دو محله جدید متوالی ساخته شد: نصرآباد که به نام والی نصر بن عبدالعزیز و مهدی‌آباد که به گفته یاقوت محله‌ای بود که برای مردم شهرستان ساخته شده بود، برای اجازه ساختن مسجد خلع ید کردند (شوارتز، ص ۷۵۴-۷۵۵). در عوض، برخی آثار باستان‌شناسی گواه گسترش شهر به سمت شرق است، در محلی که می‌توان آن را محله نصرآباد دانست (Rante, 2010). محوطه‌های چال طرخان، تپه میل و نظام‌آباد از مهمترین محوطه‌های اواخر ساسانی - اوایل اسلامی در نواحی ری است (Pezard & Bondoux, 1911; Kimball, 1938: 579 ff.; Schmidt, 1933, 455ss; Schmidt, 1933: 140 ff).

تمام شد به بهانه‌ای برآنجا شد و بانگ نمازی بلند بکرد. ستودان باطل گشت. بعد از آن دیده سپاه‌سالاران نام کردند» (خواججه نظام الملک، ۱۳۴۷: ۲۲۵-۲۲۶). پس از مرگ مؤیدالدوله، فخرالدوله از خراسان به سال ۳۷۳ هجری قمری توسط صاحب بن عباد، وزیر بویه‌یان، فراخوانده شد و در ری به جای برادر نشست (صدیقیان، ۱۳۸۹: ۲۸). ابوطالب رستم، هنگام وفات پدرش، فخرالدوله، کودکی نابالغ بود. خلیفه القادر بالله (۳۸۸ هجری قمری) ضمن ارسال خلعت، لقب «مجدالدوله» و «کَهف الامة» را به او عطا کرد. سکه‌ای مقارن با این احوال در ری به نام وی زده شد که نام بهاءالدوله داشت (زرین‌کوب، ۱۳۷۷: ۴۸۳-۴۸۴). سال‌ها بعد اسپهبد ابو جعفر محمد بن وندرین باوندی در سال ۴۰۷ هجری قمری / ۱۰۱۶-۷ میلادی دستور داد بارگاهی که به میل رادکان معروف است را برآورند (فرای، ۱۳۸۵: ۱۸۹) که همچنان می‌توان در این بنا ردی از فرهنگ ایران پیش از اسلام را به خوبی دید. رواق ستون‌دار در صحن غربی بنای تپه میل شباهت بسیار زیادی با تاریخانه دامغان دارد. این شباهت وقتی جالب‌تر خواهد شد که در تکنیک ساخت نیز شباهت‌هایی بین آن دو دیده می‌شود. بررسی سفال‌های مکشوفه از کاوش‌های باستان‌شناختی تپه میل نیز موید این است که بنا در قرن ۳ تا ۵ هجری قمری بر پا بوده است.



شکل ۱: دورنمای تپه نظام‌آباد (هرتسفلد، ۱۹۲۵).



شکل ۲: دورنمای تپه نظام‌آباد (تیر ۱۴۰۲، عکس از علی هژبری).

تپه نظام‌آباد

تعدادی از مهمترین محوطه‌های تاریخی در اوایل دوران اسلامی گویای اهمیت تزئینات گچبری در بناها و در ادامه هنر دوره ساسانی است. از آن جمله آثار سوریه (قصر الحیر الغربی، ۷۴۴-۷۲۷ میلادی)؛ فلسطین (خربت المفجر، ۷۴۳-۷۲۴ میلادی)؛ اردن (قصر الخرائق، ۷۱۰ میلادی و قصر اموی، ۷۲۴-۷۴۴ میلادی)؛ عراق (سامرا، کاخ

المحتشم، باب الامه، قرن ۹ میلادی)؛ افغانستان (مسجد حاجی پیاده یا مسجد نه گنبد، قرن نهم میلادی) و ایران (تپه میل، چال طرخان، نظام‌آباد (ری-ورامین)، اواخر دوره ساسانی و اوایل دوران اسلامی؛ تپه مدرسه، تپه سبزپوشان، تپه تاکستان (نیشابور)، قرن دهم میلادی؛ جورجیر (اصفهان)، قرن دهم؛ مسجد جامع نائین، ۹۶۰ میلادی و برخی نمونه‌های دیگر. در این میان، یکی از مهمترین

اسلامشهر در ری باستان جایگاه خاصی دارد و تعدادی از تپه‌های شناخته‌شده در آن گویای استقرارهای پیش از تاریخی تا اسلامی در این منطقه است. برای نمونه می‌توان به تعدادی از محوطه‌ها اشاره کرد: ۱- تپه مافین‌آباد از هزاره چهارم و پنجم قبل از میلاد (چایچی و مصدقی، ۱۳۸۵؛ شیخ بیگلر و همکاران، ۱۳۹۹) در حاشیه روستای مافین‌آباد اسلامشهر، جنوب شهرک قائمیه که در تاریخ ۳ اسفند ۱۳۷۷ با شماره ثبت ۲۲۳۵ در فهرست آثار ملی ایران به ثبت رسید؛ ۲- تپه واوان در شهرک واوان که در تاریخ ۱۶ آذر ۱۳۷۶ با شماره ثبت ۱۹۵۵ در فهرست آثار ملی ایران به ثبت رسید؛ ۳- سفید تپه گلدسته از قرن ۵-۷ هجری قمری؛ ۴- تپه چیچکلو از دوران تاریخی (اشکانی و ساسانی) در غرب شهرستان اسلامشهر و به فاصله ۲ کیلومتری جنوب روستای چیچکلو؛ ۵- تپه ده عباس از دوران اشکانی و ساسانی واقع در جنوب غربی روستای ده عباس و تعدادی دیگر از تپه‌های باستانی.

محوطه‌هایی که دوره انتقالی از ساسانی به اسلامی را به نمایش می‌گذارد «تپه نظام‌آباد» است. تعدادی از گچبری‌های منحصر به فرد در این تپه در سال ۱۹۲۵ میلادی بیرون آمد و هرتسفلد بلافاصله در محوطه حاضر شده و پس از عکاسی از آنها تا جایی که امکان داشت گچبری‌ها را خریداری و به موزه قیصر فردریک^۱ انتقال داد. پس از جنگ جهانی که بسیاری از این آثار در موزه جزیره در برلین قرار دارند.

با انتشار عکس‌هایی در سال ۱۹۲۵ میلادی توسط ارنست هرتسفلد از گچبری‌های بی‌نظیری تپه نظام‌آباد این تپه مشهور شد اما در مورد موقعیت آن از آن سال تا امروز تردیدهایی وجود دارد و پژوهشگران غالباً موقعیت آن را در ۸۰ کیلومتری جنوب شرق تهران آورده‌اند (Heidmann et al., 2014: 40; Rante, 2010). اما بررسی این موضوع نشان داد که این محوطه در نقطه‌ای دیگر در جنوب غرب تهران و جنوب شرق اسلامشهر کنونی قرار دارد.



شکل ۳: موقعیت فرضی (۱۴) تپه نظام‌آباد (Encyclopaedia Iranica).

موقعیت

۱۹۵ کیلومتر مربع و با ارتفاع ۱۱۶۵ متر از سطح دریا بر روی آبرفت‌های سیلابی یا مخروط افکنه سیلاب‌های جاری شده از دامنه‌های جنوبی البرز واقع شده است و پستی و بلندی قابل ملاحظه‌ای در آن یافت نمی‌شود. بخش اسلامشهر به مرکزیت شهر اسلامشهر شامل ۲ دهستان: ده عباس و فیروزبهرام است. دهستان ده عباس به مرکزیت روستای ده عباس مشتمل بر ۲۷ روستا و مزارع است که دومین آنها روستای نظام‌آباد است (مرکز پژوهش‌های مجلس شورای اسلامی، ایجاد و تشکیل ۴ بخش در شهرستان ری تابعه استان تهران به مرکزیت شهری).

پس از کشف گچبری‌های منحصر به فرد تپه نظام‌آباد در موزه‌های معتبر جایگاه خاصی پیدا کرد اما هیچگاه کاوش علمی مستمری در آن صورت نگرفت. بنابراین پژوهشگران که به بررسی موضوعات گچبری آنجا پرداختند حدس زدند که تپه نظام‌آباد باید در جایی در ۸۰ کیلومتری جنوب شرقی تهران نزدیک به چال طرخان، تپه میل و عشق‌آباد قرار داشته باشد (Heidmann et al., 2014: 40). اما این مکان‌یابی درست نیست: تپه نظام‌آباد در روستای نظام‌آباد در جنوب تهران قرار دارد. نظام‌آباد نام روستایی در نزدیک اسلامشهر است. شهرستان اسلامشهر با مساحتی معادل



شکل ۴: نقشه موقعیت درست تپه نظام‌آباد در جنوب غرب تهران.

به «اسلامشهر» تغییر نام یافت. در سال ۱۳۶۷ بخشداری در آن تأسیس شده و تحت پوشش فرمانداری ری درآمد و نهایتاً با تصویب هیأت وزیران در سال ۱۳۷۳ از بخش به شهرستان ارتقاء یافت.

پیدایش اسلامشهر به عنوان یک نقطه شهری حول محور روستای قاسم‌آباد شاهی که سابقه سکونت در آن به قرن دهم می‌رسد شروع گردید. اسلامشهر در سال ۱۳۵۲ بواسطه گسترش جمعیت و توسعه نقاط شهری «شادشهر» نام گرفت و پس از پیروزی انقلاب اسلامی و از سال ۱۳۵۸

گچبری

هنرمندان مسلمان به دو دلیل، هنر هندسی را استفاده و گسترش دادند: دلیل اول این بود، که جایگزینی را برای تصاویر ممنوع موجودات زنده فراهم می‌آورد، چرا که مخاطب را به تفکر روحانی دعوت می‌کرد (رباح سعود، دایره‌المعارف بزرگ اسلامی)؛ دلیل دوم برای توسعه و گسترش هنر هندسی، پیشرفت و جایگاه هندسه در دنیای اسلام بود (شریفی‌نیا، ۱۳۹۲: ۷۵). مهمترین یافته‌ها از تپه نظام‌آباد گچبری‌ها هستند. موتیف‌های گچبری کشف‌شده از تپه نظام‌آباد شامل نقوش حیوانی، نقوش انسانی، نقوش گیاهی، نقوش هندسی و نقوش ترکیبی است. این گچبری‌ها در سال ۱۹۳۷ به موزه برلین هدیه شده است. اما در سایت الکترونیکی موزه آمده: «... تعداد زیادی گچ بری از نظام‌آباد به دست آمده است که در جنوب ری (ایران) قرار دارد و ظاهراً در اوایل دهه ۱۹۲۰ حفاری‌های غیرقانونی گسترده‌ای در آن انجام شده است. از جمله، فریزهای سوارکاری به اندازه واقعی، نیمه و کوچکتر یافت شده است» (شکل ۵).

نقوش انسانی بازنمایی تقریباً سه بعدی از سواران و افراد در میان یافته‌های مختلف گچبری برجسته است. نقوش انسانی شامل سوارکاران (که بخش‌هایی از آنها بر روی اسب باقی مانده است)، سرهایی از شاهان با تاج و مردان ایستاده است؛ قطعاتی از دست و بقیه نقاط بدن در بین گچبری‌ها دیده می‌شوند. آنها با تاج، جواهرات، لباس و همچنین قاب‌های رنگی و پوشش لباس به عنوان افراد

بلندپایه شناخته می‌شوند. نقوش حیوانی بیشتر شامل اسب، بز، پرنده و سگ است.

نقوش گیاهی شامل گل‌ها و برگ‌ها مانند گل خشخاش، زنبق، نخل، برگ نخل، گل‌های چهارپر و هشت‌پر، گل رزت، انگور و انار است.

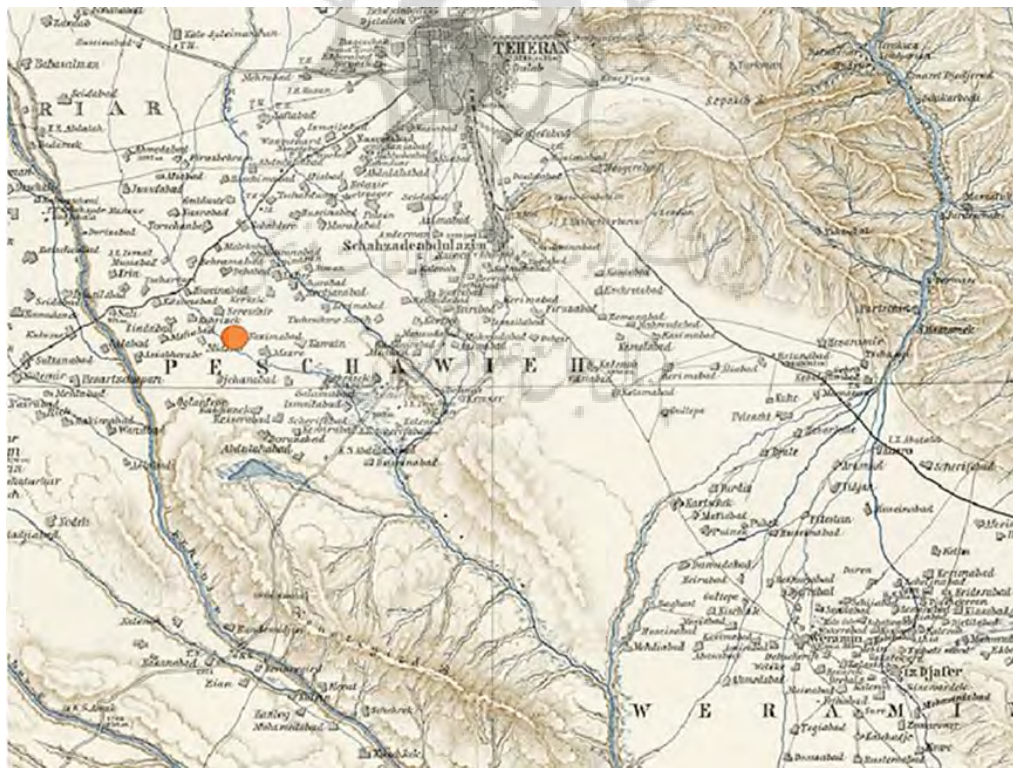
نقوش هندسی شامل دواپر، لوزی‌ها، چهارگوش، دالبری، مثلث است و نقوش ترکیبی شامل تاق‌ها یا قاب‌های مرواریدنشان و یا ترکیبی از نقوش گیاهی و هندسی با هم دیده می‌شود. بخش‌هایی از گچبری‌های کشف‌شده از تپه نظام‌آباد را عناصر وابسته به معماری تشکیل می‌دهد. در این بین قاب گچی و نقش طاق هلالی به چشم می‌خورد.



شکل ۵: قطعاتی از گچبری‌های کشف‌شده از تپه نظام‌آباد.



شکل ۶: موقعیت اسلامشهر در استان تهران.



شکل ۷: موقعیت نظام‌آباد بر روی نقشه فردریش اشتال ۱۹۰۰ میلادی جایگاه اصلی تپه نظام‌آباد را نشان می‌دهد.

نتیجه‌گیری

برخلاف آنچه در بین پژوهشگران جا افتاده که تپه نظام‌آباد در ۸۰ کیلومتری جنوب شرق تهران قرار دارد اما در اینجا مشخص شد که تپه نظام‌آباد در نزدیک اسلامشهر فعلی قرار گرفته است. این تپه در کنار تعدادی دیگر از محوطه‌های مهم در منطقه ری، فشافویه و ورامین نشانه‌هایی از هنر ایران در دوران گذار از دوره تاریخی به اوایل دوره اسلامی را در خود جای داده است. گچبری‌هایی ارزنده به صورت اتفاقی از این محوطه کشف شد که امروزه تزئین‌دهنده موزه‌ها است. این گچبری‌ها به نقوش انسانی، حیوانی، گیاهی، هندسی و اجزاء وابسته به معماری تقسیم می‌شوند. از ویژگی‌های مهم این نقوش می‌توان به تقارن در نقوش و تکرار نقش اشاره کرد. نقوش اسب و سوارکار، شکار بز و نقش احتمالاً شیر، نقش شاهان ساسانی و مردانی با کفش و لباس‌های فاخر، نشان‌دهنده جایگاه بالای سفارش‌دهنده آن است. اگرچه می‌توان موتیف‌هایی را از دوره ساسانی به این محوطه نسبت داد اما به نظر می‌رسد بخش عظیمی از این آثار در اوایل دوران اسلامی اما با همان سبک هنری دوره ساسانی ایجاد شده باشند. با توجه به اینکه مکان این تپه مهم تاریخی مشخص شد لازم است اقدامات عاجلی برای حفاظت از اثر و زمینه کاوش‌های آتی در آن فراهم شود.

سپاسگزاری

از آقای دکتر قدیر افروند، مدیر محترم پایگاه ملی میراث فرهنگی ری برای پاسخ به سوالات متعدد بسیار سپاسگزاریم.

پی‌نوشت

* گذری اتفاقی از روستای نظام‌آباد مرا به یاد گچبری‌های معروف آن انداخت و همین باعث شد تا در مورد موقعیت

جغرافیایی تپه بررسی بیشتری کنم و با همکاری دیگر پژوهشگران برای کنکاش بیشتر تپه نظام‌آباد این مقاله به رشته تحریر درآید. این مقاله تقدیم می‌گردد به مرحوم احمد امیری که بررسی سیستماتیک شهرستان اسلامشهر را در سال ۱۳۸۰ انجام داد. روانش شادا!

۱- موزه قیصر فریدریش (فردریک) یک ساختمان فهرست شده در جزیره موزه (Museumsinsel) در مرکز تاریخی برلین است. این بنا از سال ۱۸۹۸ تا ۱۹۰۴ به دستور امپراتور آلمان ویلیام دوم به سبک احیای باروک ساخته شد. در حال حاضر، Bode-Museum مختص مجسمه، سکه و مدال، و هنر غالباً بیزانسی است و به عنوان بخشی از مجموعه جزیره موزه، در سال ۱۹۹۹ در فهرست میراث جهانی یونسکو به ثبت رسید.

منابع

افروند، قدیر، پوربخشنده، خسرو (۱۳۸۱). گزارش پژوهشی بررسی و شناسایی آثار باستانی و تاریخی - فرهنگی حوزه فرمانداری ری، ۴ جلد. تهران: آرشیو پژوهشکده باستان‌شناسی (منتشر نشده).

افروند، قدیر (۱۳۸۴). گزارش کاوش در دژرشکان شهر ری. تهران: آرشیو پژوهشکده باستان‌شناسی (منتشر نشده).

افروند، قدیر (۱۳۸۶). گزارش فصل دوم کاوش باستان‌شناسی دژرشکان ری. تهران: آرشیو پژوهشکده باستان‌شناسی (منتشر نشده).

افروند، قدیر (۱۳۹۵). ری (باستان‌شناسی، هنر و معماری). دانشنامه جهان اسلام. ج ۲۱. صص ۱۶-۲۲.

افروند قدیر (۱۴۰۲). ری (باستان‌شناسی). دائرة المعارف بزرگ اسلامی. ج ۲۵.

امیری، احمد (۱۳۸۰). گزارش پژوهشی بررسی و شناسایی آثار باستانی و تاریخی - فرهنگی حوزه

تیه نظام آباد و جایگاه آن در ری طی اواخر عصر کلاسیک...

سعود، رباح (۱۳۹۵). مقدمه ای بر هنر اسلامی. ترجمه سمیرا ملک پور، مرکز دایره المعارف بزرگ اسلامی. آنلاین در:

<https://www.cgie.org.ir/fa/news/128763/%D9%85%D9%82-%D8%AF%D9%85%D9%87-%D8%A7%DB%8C-%D8%A8%D8%B1-%D9%87%D9%86%D8%B1-%D8%A7%D8%B3%D9%84%D8%A7%D9%85%DB%8C---%D8%B1%D8%A8%D8%A7%D8%AD-%D8%B3%D8%B9%D9%88%D8%AF---%D8%AA%D8%B1%D8%AC%D9%85%D9%87-%D8%B3%D9%85%DB%8C%D8%B1%D8%A7-%D9%85%D9%84%D9%83-%D9%BE%D9%88%D8%B1>

شریفی نیا، اکبر، نیستانی، جواد، موسوی کوهپر، سید مهدی (۱۳۹۲). تعاملات علمی در قرون نخستین اسلامی بر اساس مطالعات باستان شناسی (با تأکید بر نقوش هندسی تزئینات گچبری های قرون نخستین اسلامی). *مطالعات تاریخ فرهنگی*، ۴ (۱۵)، ۶۳-۸۶.

شیخ بیگلو اسلام، بابک، چایچی امیرخیز، احمد، ولی پور، حمیدرضا، صفایی راد، رضا (۱۳۹۹). بررسی اثر تغییرات اقلیمی هولوسن میانه بر جوامع دوره سیلک III در شمال ایران مرکزی بر اساس رسوب شناسی محیطی محوطه مافین آباد اسلامشهر. *مطالعات باستان شناسی*، ۱۲ (۳)، ۱۴۳-۱۶۶.

شیخ بیگلو اسلام، بابک (۱۳۹۵). از رگا تا محمدیه؛ سرگذشت و باستان شناسی سرزمین ری. *باستان شناسی ایران*، ۱۶ (۱)، ۱۸-۴۷.

صدیقیان، حسین (۱۳۸۹). شهر ری در دوره آل بویه. *کتاب ماه تاریخ و جغرافیا*، ۱۵۱، ۳۱-۲۷.

صفی نژاد، جواد (۱۳۴۱). *مونوگرافی ده طالب آباد*. تهران: دانشگاه تهران.

فرمانداری اسلامشهر. تهران: آرشیو پژوهشکده باستان شناسی (منتشر نشده).

امیری، احمد (۱۳۸۱). معرفی اجمالی اسلامشهر و آثار تاریخی - فرهنگی آن. *پژوهشنامه دفتر پنجم*. تهران: اداره کل میراث فرهنگی استان تهران، صص ۹-۱۴.

پوربخشنده. خسرو (۱۳۸۱). معرفی اجمالی ری و فهرست آثار تاریخی - فرهنگی آن. *پژوهشنامه دفتر پنجم*. تهران: اداره کل میراث فرهنگی استان تهران، ۱۹۰-۲۱۶.

راته، روکو (۱۳۹۱). شهر ایرانی ری، مدل شهری و معماری نظامی (تدافعی). ترجمه هانیه شیخی نارانی. اثر، ۵۹، ۲۹-۴۲.

رضایی نیا، عباسعلی (۱۳۸۵ الف). گزارش تعیین عرصه و حریم محوطه باستانی انیس آباد شهرستان ری. تهران: آرشیو اداره کل میراث فرهنگی، صنایع دستی و گردشگری استان تهران (منتشر نشده).

رضایی نیا، عباسعلی (۱۳۸۵ ب). گزارش تعیین عرصه و حریم محوطه باستانی خانلق شهرستان ری. تهران: آرشیو اداره کل میراث فرهنگی، صنایع دستی و گردشگری استان تهران (منتشر نشده).

رضایی نیا، عباسعلی (۱۳۸۵ پ). گزارش تعیین عرصه و حریم محوطه باستانی شمس آباد شهرستان ری. تهران: آرشیو اداره کل میراث فرهنگی، صنایع دستی و گردشگری استان تهران (منتشر نشده).

رضایی نیا، عباسعلی (۱۳۸۵ ت). گزارش تعیین عرصه و حریم محوطه باستانی طالب آباد شهرستان ری. تهران: آرشیو اداره کل میراث فرهنگی، صنایع دستی و گردشگری استان تهران (منتشر نشده).

Adle, C. (1979). *Constructions funeraires a Rey circa X-XII siecles. Aktendes VII. Internationalen Kongresses fur Iranische Kunst und Archaologie*, München, 7-10 September 1976 (AMI). *Erganzungsband 6 D*, Reimer Berlin, pp. 511-515.

Curzon, G. (1966). *Persia and the Persian Question*. 2 vols. London. 1892.

Thompson. D. (1976). *Stucco from Chalkhan-Eshqabad Near Rayy*. Colt Archaeological Institute Publications Aris & Phillips LTD, Warminster, Wiltshire, England.

Jackson, A. V. W. (1906). *Persia Past and Present*. London: Macmillan.

Kleiss, W. (1982). *Qaleh Gabri Naqareh Khaneh und Bordj-e Yazid. Bei Rey*. AMI. Band 15. Deitrich Reimer Verlag Berlin, pp. 311-324.

Kleiss, W. (1987). *Gal Gabri ber Veramin*. AMI. Band 20, pp. 289-308.

Kowsari, Y. (1976). *Archaeological Survey in the Province of Tehran*. AMI. Band 6. *Akten des VII. International Kongresses für Iranische kunst und Archäologie*, München. September 1976, pp. 67-81.

Schmidt, E. F. (1933). *The Tepe Hissar Excavations 1931*. Museum Journal of Philadelphia. 23/4, pp. 322-485.

پیام باستان‌شناس، بهار و تابستان ۱۴۰۳، دوره ۱۶، شماره ۳۰

فرای، ریچارد نلسون (۱۳۸۵). *تاریخ ایران: از فروپاشی دولت ساسانیان تا آمدن سلجوقیان*. ج ۴. ترجمه حسن انوشه. تهران: امیرکبیر. چاپ ششم.

کروگر، ینس (۱۳۹۶). *تزئینات گچبری ساسانی*، ترجمه فرامرز نجد سمیعی. تهران: سمت.

کریمان، حسین (۱۳۵۴). *ری باستان*، ج ۲. تهران: انجمن آثار ملی.

کوثری، یحیی (۱۳۷۰). *گزارش گمانه‌زنی قلعه‌گبری*، ج ۲. تهران: مرکز اسناد پژوهشگاه میراث فرهنگی و گردشگری (منتشر نشده).

کوثری، یحیی (۱۳۷۴). *ری پایتخت حکومتی*. در: *پایتخت های ایران*، به کوشش محمد یوسف کیانی. تهران: سازمان میراث فرهنگی کشور.

کوثری، یحیی (۱۳۷۵). *پژوهش در قلعه گبری ری باستان*. مجموعه مقالات کنگره تاریخ معماری و شهرسازی ایران. تهران: سازمان میراث فرهنگی کشور، ۴۹۴-۴۵۳.

چایچی امیرخیز، احمد، مصدقی امینی، فرشید (۱۳۸۵). *گزارش گمانه‌زنی برای تعیین حریم و نوع خاک و محیط رسوبی تپه مافین‌آباد اسلامشهر*. تهران: مرکز اسناد اداره کل میراث فرهنگی استان تهران (منتشر نشده).

مرکز پژوهش‌های مجلس شورای اسلامی. *ایجاد و تشکیل ۴ بخش در شهرستان ری تابعه استان تهران به مرکزیت شهرری*. مصوب ۱۳۶۴/۱۲/۲۵

<https://rc.majlis.ir/fa/law/show/109314>

مصدقی امینی، فرشید (۱۳۷۸). *گزارش بررسی و گمانه‌زنی باستان‌شناسی در منطقه چشمه‌علی شهرری*. تهران: مرکز اسناد اداره کل میراث فرهنگی استان تهران (منتشر نشده).

Stucco Figures of Royal Princes from the Seljuq Period. *Muqarnas Online*, 31(1), 35-71.

Rante, R. (2007). The Topography of Rayy pertaining to the Early Islamic Period. *Iran*, 45, 161-180.

Rante, R. (2008). The Iranian city of Rayy: urban model and military architecture. *Iran*, 46(1), 189-211.

Rante, R. (2014). *Rayy: From its Origins to the Mongol Invasion an Archaeological and Historiographical Study*. Förlag: Brill. Leiden.

Rante, R. (2010). Ray: i. Archaeology. *Encyclopaedia Iranica*. Online: <https://www.iranicaonline.org/articles/ray-i-archeo>

Pezard, G. & Bondoux, G. (1911). Mission de Teheran. Mémoires Delegation Archéologique Française en Iran. publié sous la dir. de J. de Morgan. XII. Paris.

Kimball, F. (1938). *The Sasanian Building at Damghan (Tepe Hissar)*. A Survey of Persian Art. 1, 579 ss. Teheran, London, New York & Tokyo.

T. Treptow, 2007. *The Medieval Persian City of Rayy*. Chicago.

Keall, E. J. (1979). The Topography and Architecture of Medieval Rayy. Akten des VII. *Internationalen Kongresses für Iranische Kunst und Archäologie*, München, 7-10. September 1976, pp. 537-43.

Heidemann, S., de Lapérouse, J. F., & Parry, V. (2014). The Large Audience: Life-Sized