

مطالعه تطبیقی آرایه‌های معماری فضای میانسرای خانه‌های اواخر

دوره قاجار (۱۳۰۴-۱۲۶۰ ه.ش) و پهلوی اول شیراز*

امین سهرابی جهرمی** نیلوفر ملک*** محمد علی آبادی**** بهاره تقوی نژاد*****

چکیده

آرایه‌های معماری در جداره میانسرای خانه‌های شیراز با داشتن تنوع بسیار در نوع و کاربرد هر یک از عناصر آن، روح متفاوتی را به فضا داده است. در این فضا، از انواع تکنیک‌های گچ‌بری، کاشی‌کاری، کارهای چوبی، سنگی و آجرکاری، متناسب با نقش عملکردی هر جزء استفاده شده است. در گذر از دوره قاجار و رسیدن به دوران پهلوی اول، علاوه بر تغییر در نحوه ساخت بنا و معماری میانسرا، تحولاتی نیز در شکل و ساخت آرایه‌های معماری حادث شده است. دو پرسش در اینجا مطرح می‌شود و آن اینکه شباهت‌ها و تفاوت‌های آرایه‌های معماری فضای میانسرای خانه‌های اواخر دوره قاجار و پهلوی اول شیراز در چیست؟ نحوه و نوع آرایه‌ها به چه صورت بوده است؟ این مقاله با مقایسه آرایه‌های فضای میانسرای خانه‌های اواخر دوره قاجار و پهلوی اول شیراز، سعی در پیدا کردن شباهت‌ها و تفاوت‌های هر جزء از آرایه‌های معماری را دارد که به وسیله آن می‌توان به نحوه تغییرات در طول این زمان پی برد. این پژوهش از نوع توصیفی - تحلیلی و تطبیقی - تاریخی است که با مطالعات کتابخانه‌ای برداشت شده و بررسی میدانی و تجزیه و تحلیل از طریق مقایسه داده‌ها انجام شده است. بر مبنای مطالعه و مقایسه انجام شده در این مقاله، نتیجه‌ای که حاصل می‌شود بدین صورت است که ارسی‌های دوره قاجار به پنجره‌هایی ساده با نحوه قرارگیری و ساخت متفاوت تبدیل شده است. ازاره سنگی خانه‌ها با تغییراتی در نقوش، ترکیب‌بندی، تکنیک اجرا و در مواردی مصالح جدید همراه بوده است. در گچ‌بری‌ها نقش و تکنیک همچنان یک روند را در پیش گرفته و میزان تفاوت‌های کمی در این دوران ایجاد شده است. در کاشی‌کاری تفاوت چشمگیری در میزان استفاده، تنوع نقش، رنگ و نحوه قرارگیری وجود دارد. آجرکاری‌ها به کارگیری یکسانی دارند، اما در تکنیک اجرای آن‌ها، تفاوت‌هایی ایجاد شده که در نقوش نیز این تمایز مشخص است.

کلیدواژه‌ها: مطالعه تطبیقی، آرایه‌های معماری، فضای میانسرا، خانه‌های اواخر قاجار شیراز، خانه‌های پهلوی اول شیراز

* این مقاله برگرفته از پایان‌نامه کارشناسی ارشد امین سهرابی جهرمی با عنوان «مطالعه مقایسه‌ای تزئینات در معماری دوره‌های قاجاریه و پهلوی اول (فضای میانسرای خانه‌های شیراز)» به راهنمایی دکتر نیلوفر ملک و دکتر محمد علی آبادی و مشاوره دکتر بهاره تقوی نژاد در دانشگاه هنر اصفهان است.

** دانش‌آموخته کارشناسی ارشد مطالعات معماری ایران، دانشکده معماری و شهرسازی، دانشگاه هنر اصفهان. amin.sohrabi69@gmail.com

n.malek@au.ac.ir

*** استادیار، دانشکده معماری و شهرسازی، دانشگاه هنر اصفهان (نویسنده مسئول).

aliabadi@shirazu.ac.ir

**** استادیار، دانشکده هنر و معماری، دانشگاه شیراز.

b.taghavinejad@au.ac.ir

***** استادیار، دانشکده صنایع دستی، دانشگاه هنر اصفهان.

مقدمه

تحول معماری ایران در دوره گذار از قاجار به پهلوی، هم در فضاسازی و هم در نقش و تکنیک آرایه‌های آن مشهود است، اما این تحولات در این دوران، در میزان استفاده و بهره‌وری نوساناتی داشته است. دگرگونی معماری دوره قاجار، آن چنان که نشان می‌دهد، به صورت آرام و پیوسته و در مقطعی از زمان با تأثیرپذیری از غربیان آغاز شده است. در دوره پهلوی اول با تأثیرپذیری بیشتر از قبل و ترکیب معماری سنتی و آموزه‌های جدید، معماری با سبکی نو به وجود آمده است. آرایه‌های معماری از ابتدای خلق اثر معماری جزء اصلی در فرایند طرح و شکل‌گیری بنا بوده است و نشانه‌هایی از فرهنگ آن سرزمین را در خود جاودانه می‌کند. آرایه‌های بنا در همه عرصه‌ها زمینه‌ساز ارتباط با دیگر هنرها و معماری را به وجود آورده است که این فرایند جدید نتیجه برخوردی بین‌المللی، ورود فرهنگ‌ها و اندیشه‌های جدید بوده است. در خانه‌های سنتی شیراز، مانند دیگر بناها در سده‌های مختلف، برای آراستن جداره فضا از آرایه‌های متنوعی استفاده شده است. فضای میانسرای خانه که اولین جلوه‌گاه در دید واردشونده به فضا بعد از ورودی محسوب می‌شود، متناسب با شخصیت بنا و توان صاحبانش دارای آرایه‌های متنوعی بوده است که در ترکیب با عناصر طبیعی، روح و جان به فضا منتقل می‌کرده است. این آرایه‌ها به‌مرور زمان و با تغییر و تحولات اقتصادی، اجتماعی، فرهنگی و هنری و گذر از دوره‌های به دوران دیگر، دچار تحولات در تکنیک و نحوه استفاده شده‌اند. در خانه‌های شیراز در گذر از دوران قاجار و رسیدن به دوران پهلوی اول می‌توان نمودهایی از تحولات و تغییر نگرش‌ها در خلق و آراستن جداره فضا را مشاهده کرد.

در اینجا این پرسش پیش می‌آید که شباهت‌ها و تفاوت‌های آرایه‌های معماری فضای میانسرای خانه‌های دوره قاجار و پهلوی اول شیراز در چیست؟ نحوه و نوع آرایه‌های فضای میانسرای خانه‌های قاجار و پهلوی اول شیراز چگونه بوده است؟ با توجه به این موارد، هدفی که این پژوهش در پیش دارد، مطالعه گونه‌های آرایه‌های معماری متعلق به اواخر دوره قاجار و پهلوی اول در معماری فضای میانسرای خانه‌های شیراز و نحوه قرارگیری هر کدام از آرایه‌ها در بنا است. هدف دیگر، شباهت‌ها و تفاوت‌های آرایه‌ها از حیث سبک و شیوه به‌کارگیری در جداره بنا در این دوران است.

در این نوشتار از روش توصیفی - تحلیلی و تطبیقی - تاریخی همراه با مطالعه کتابخانه‌ای و برداشت و بازدید میدانی از ۲۴ خانه از اواخر دوره قاجار (بین سال‌های ۱۲۶۰

تا ۱۳۰۴ ه.ش) و پهلوی اول شیراز صورت گرفته است. پس از جداسازی آرایه‌های معماری و شناخت تکنیک و روش استفاده از هر مورد، به مقایسه آن‌ها با توجه به ویژگی‌های هر کدام از موارد پرداخته شده است. با تحلیل و بررسی موارد پیش‌رو از این مقایسه، به شباهت‌ها و تفاوت‌های این آرایه‌ها در بین این دو دوره خواهیم رسید.

پیشینه پژوهش

تاکنون در زمینه این پژوهش، به صورت مستقیم کار علمی صورت نگرفته است، اما پژوهش‌هایی در حوزه مطالعاتی‌ای که مقدمه‌ای بر این پژوهش محسوب می‌شود، انجام شده است. این حوزه‌های مطالعاتی عبارت‌اند از:

طاهره نصر (۱۳۸۳) در کتاب خود تحت عنوان «معماری و شهرسازی شیراز در دوره پهلوی اول» به عناصر و تاریخ معماری و شهرسازی شیراز در این زمان می‌پردازد. اردشیری و معاریان (۱۳۸۹) نیز در کتاب «هویت شهری شیراز» از چند بُعد و با دیدگاه تاریخی به شهر شیراز پرداخته‌اند که دوران قاجار و پهلوی نیز به‌طور کامل بیان می‌شود. سیروس باور (۱۳۸۸) در کتاب «نگاهی به پیدایی معماری نو در ایران» به شرح روند خروج از قاجار و مدرنیته شدن ایران در این دوره و دوران پهلوی و شرح نکات مهم دوران پهلوی در رسیدن به تحول را بیان می‌کند. امیر بانی‌مسعود (۱۳۸۸) در کتاب «معماری معاصر ایران» در فصل‌های اولیه آن به معماری قاجار و سپس پهلوی با تفکیک دو دوره اول و دوم و اتفاقات زمانه و ورود مدرنیسم می‌پردازد که از دید تاریخ سیاسی - اجتماعی، شهرسازی، معماری و بناهای مهم این زمان، با تفکیک شهر مورد بررسی قرار می‌گیرد. حاج‌قاسمی و موسوی روضاتی (۱۳۷۷) در مجموعه «گنج‌نامه: فرهنگ آثار معماری اسلامی ایران (خانه‌های اصفهان)» به شرح توصیفی از خانه‌ها در مقاطع زمانی و شهرهای متفاوت می‌پردازد. در اینجا از فرم کالبدی و عناصر به‌کاررفته و نحوه چیدمان هر فضا در کنار هم، شرح مختصری داده شده است. خانه‌هایی که دارای آرایه‌های منحصربه‌فرد هستند نیز با توجه به مکان قرارگیری آن‌ها توصیف شده‌اند. غلامحسین معاریان (۱۳۷۳) در کتاب «آشنایی با معماری مسکونی ایرانی (گونه‌شناسی درون‌گرا)» از چند منظر به معماری مسکونی می‌نگرد. ابتدا معماری مسکونی را به چند ناحیه تقسیم می‌کند و توضیحاتی پیرامون درون‌گرایی و گوناگونی مسکن و حیاط به‌عنوان رکن اصلی خانه ارائه می‌دهد، سپس به‌عنوان مثال، در مورد خانه‌های شیراز ابتدا به سیمای منطقه و شهر با اطلاعات تاریخی و سپس به معماری مسکن می‌پردازد.

مختلف در انواع بناها طبقه‌بندی شده و به‌وسیله پژوهشگران ارائه شده است. نکته مهم این است که در این پژوهش‌ها، آرایه‌های معماری خانه‌های تاریخی از لحاظ شباهت‌ها و تفاوت‌های آن‌ها در طول زمان و گذر از دوران مختلف بررسی نشده است. در این مطالعه، با بررسی و تطابق آرایه‌های معماری از وجوه مختلف، علاوه بر جمع‌آوری اطلاعات آن‌ها در این دو دوره، سعی شده تفاوت‌ها و شباهت‌های به‌وجودآمده بین هر اجزا در خانه‌های تاریخی شیراز بررسی شود.

روش پژوهش

این پژوهش از نوع پژوهش‌های کیفی محسوب می‌شود و در نتیجه از روش توصیفی - تحلیلی و تطبیقی - تاریخی بهره می‌گیرد. بدین منظور، از مطالعه کتابخانه‌ای و مطالعه میدانی با حضور در خانه‌های مشخص شده و عکس‌برداری، شناخت بنا و جداره‌های فضای میانسرا و بررسی مدارک آن‌ها استفاده می‌شود. بعد از شناخت بنا به بررسی و جداسازی عناصر، تجزیه و تحلیل و طبقه‌بندی آرایه‌های آن‌ها پرداخته می‌شود و بدین صورت دسته‌بندی و مقایسه هم‌زمان صورت می‌گیرد. در این پژوهش، خانه‌های اواخر دوره قاجار که تاریخ ساخت آن‌ها بین سال‌های ۱۲۶۰ تا ۱۳۰۴ هجری شمسی است مدنظر قرار گرفته است. از میان خانه‌های بافت تاریخی اواخر قاجار ۱۲ بنا و از میان بافت میانی و تاریخی پهلوی اول شیراز نیز ۱۲ بنا انتخاب و نمونه‌برداری شده است (جدول ۱).

محمدیوسف کیانی (۱۳۷۶) در کتاب «تزیینات وابسته به معماری ایران دوره اسلامی» به تقسیم‌بندی انواع آرایه‌های معماری برحسب جنس می‌پردازد که با طرح و مکان قرارگیری و نحوه ساخت همراه است. این کتاب می‌تواند از حیث نام‌گذاری هر آرایه و تکنیک‌های آن به این پژوهش کمک کند. نرگس اوجی (۱۳۷۴) در مقاله خود تحت عنوان «بررسی تزیینات معماری منازل قدیمی شیراز» با در نظر گرفتن دو بنا به‌عنوان نمونه موردی، به آرایه‌های معماری با توجه به ریشه و نحوه به وجود آمدن آن‌ها پرداخته است. مرتضی گودرزی (۱۳۸۸) در کتاب «آیینة خیال (بررسی و تحلیل تزیینات معماری دوره قاجار)» با در نظر گرفتن نمونه‌هایی از معماری قاجار، به تحلیل شکلی و سبکی آرایه‌های آنان می‌پردازد. آرایه‌های معماری نیز از دیدگاه شکلی و تکنیکی مورد نظر بوده است و با نگاهی نو، متنوع و تحلیل‌گرایانه به‌خوبی بناها را مورد ارزیابی قرار می‌دهد. محمدرضا ریاضی (۱۳۹۵) در کتاب «کاشی‌کاری قاجاری» از دید پدید آمدن، طرح، شکل، محتوا و رنگ در شهرهای مختلف به بررسی کاشی‌کاری می‌پردازد. مهدی مکی‌نژاد (۱۳۸۷) در کتاب «تاریخ هنر ایران در دوره اسلامی: تزیینات معماری» به‌صورت دوره‌ای به شرح آرایه‌های معماری پرداخته است و روند تشکیل و تغییر آن را شرح می‌دهد. با توجه به این مطالب، در این پژوهش‌ها معماری خانه به‌صورت مجزا و آرایه‌های آن نیز به‌صورت جداگانه بررسی توصیفی شده‌اند. آرایه‌های معماری به‌صورت کلی از جوانب

جدول ۱. آرایه‌های معماری موجود در خانه‌های اواخر دوره قاجار و پهلوی اول شیراز

خانواده‌های اواخر قاجار شیراز	ارسی و پنجره	ازاره	گچ‌بری	کاشی‌کاری	آجرکاری	خانواده‌های پهلوی اول شیراز	ارسی و پنجره	ازاره	گچ‌بری	کاشی‌کاری	آجرکاری
زینت‌الملک	●	●	●	●	●	عمارت شاپوری	●	●	●	●	●
سعادت	●	●	-	●	●	خردمند شرقی	●	●	-	●	●
صالحی	●	●	-	-	●	خردمند غربی	●	●	●	-	●
فروغ‌الملک	●	●	●	●	●	برکت	●	●	●	●	●
منطقه نژاد	●	●	●	●	●	دکتر فرهودی	●	●	●	●	●
ضیائیان	●	●	●	-	●	جمشیدی	●	●	●	-	●
کازرونیان	●	●	-	-	●	حسینی	●	●	●	-	●
توتونچی	●	●	●	-	●	کانون عفاف	●	●	-	-	●
عطروش	●	●	●	-	-	کانون الزهرا	●	●	●	-	-
دخانچی	●	●	-	-	-	عمارت ممتازی	●	●	●	●	-
صدر جهرمی	●	●	●	●	●	مستغنی	●	●	●	●	●
مدرسی	●	●	●	●	●	عمارت ۴	●	●	-	●	●

(نگارندگان)

ویژگی معماری خانه‌های دوره قاجار شیراز

خانه‌های قاجار شیراز با توجه به بافت ارگانیک شهر و ویژگی‌های محیطی و فرهنگی و متناسب با شرایط اقلیمی، از لحاظ معماری دارای خصوصیات هستند. نحوه استفاده از عناصر و قرارگیری فضاها، اصلی‌ترین روش برای خلق محیط مسکونی بوده است. از ویژگی‌های مهم خانه‌های این دوره، استفاده از حیاط مرکزی با قرارگیری متنوع فضا در اطراف آن و درون‌گرا بودن خانه‌هاست (تصویر ۱).

نمای خانه‌های شیراز دارای عناصر و آرایه‌هایی هستند که در ارتباط با یکدیگر یک مجموعه واحد و متحد را شکل می‌دهند (تصویر ۲). هر کدام از این عناصر ساختار ویژه خود را دارند. پیوستگی و وحدت یک جبهه نما مرهون استفاده صحیح از ترکیب زیبایی‌شناسانه این عوامل است. غلامحسین معماریان در بررسی وجودی هر جزء، نمای یک جبهه از خانه را که به‌عنوان یک پوسته واحد تصور می‌شود به سه بخش تقسیم می‌کند: «ازاره، جرزها و بازشوهای بالای ازاره و کتیبه ختم‌کننده آن و رخ‌بام یا شیرسر» (معماریان، ۱۳۷۳: ۲۳۰).

هانی زارعی دلایل اهمیت آرایه‌های معماری در خانه‌های سنتی را طبقه‌بندی می‌کند و برمی‌شمارد: (۱) نشان دادن زیبایی و وحدانیت خداوند با بهره‌گیری از آرایه‌های هندسی در گره‌سازی‌های چوبی، آجرکاری‌ها و کاشی‌کاری‌ها که پایه اصلی همه این نقوش دایره است و دایره نیز نمادی از خورشید، نور و وحدانیت خداوند است. (۲) تبدیل و تغییر از یک سطح و ورود به سطح دوم با به‌کارگیری قوس‌ها، کاربندی‌ها، ساخت گلویی‌ها در زیر سقف و موارد بسیاری از این دست. (۳) سه‌بعدی نشان دادن فضا. (۴) واقعیت طبیعی بودن دارند و برگرفته از طبیعت هستند. (۵) مختص یک زمان یا مکان خاص نیستند و هر نقش می‌تواند در هر جایی و در قالب هر

فنی اجرا شود؛ مثل استفاده از نقوش هندسی در آجرکاری و کاشی‌کاری و گره‌سازی چوبی (زارعی، ۱۳۹۴: ۲۸۷).

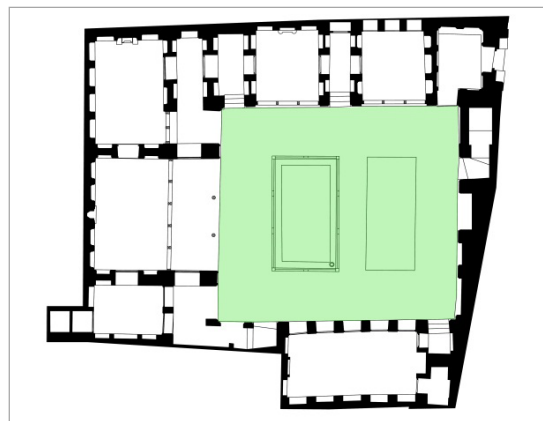
ویژگی معماری خانه‌های دوره پهلوی اول شیراز

در دوره پهلوی اول خانه‌های شیراز با توجه به ورود سیستم نوین شهرسازی و خارج شدن شهر از بستر تاریخی، دارای تنوع و فرم ساخت متفاوتی می‌شود. خانه‌هایی که در بافت تاریخی ساخته شده‌اند، از همان گونه‌های قبل تبعیت کرده‌اند، اما گونه‌های جدید شامل: (۱) خانه‌های کوشکی (کوشک در وسط باغ)؛ (۲) خانه‌های یک‌حیاطه و دوطرفه (یک جبهه به حیاط و یک جبهه به کوچه)؛ (۳) خانه‌های یک‌حیاطه و یک‌طرفه (تصویر ۳) (جدول ۲). البته این گونه‌ها شایع‌ترین نمونه‌های به‌وجودآمده در بافت میانی شهر هستند. گونه‌های تازه خانه‌های مسکونی به‌صورت باغ و ویلا در زمین‌های نسبتاً وسیع و خانه‌های یک‌طرفه ساخت با حیاطی بزرگ در جلوی ساختمان، دستاورد معماری و شهرسازی دوره پهلوی اول است (اردشیری و همکاران، ۱۳۸۹: ۱۵۲).

با نفوذ الگوهای غربی و تغییر سبک زندگی، به‌تدریج تغییراتی نیز بر سبک معماری ایجاد می‌شود. استفاده محدود از آرایه‌ها در بدنه بناها، سادگی و قالب کادری بدنه شکل تازه‌ای به وجود آورد. در این دوران، به‌تدریج عناصر و آرایه‌های معماری دوران قبل مانند نقوش آجری، کاشی‌کاری‌ها، مقرنس‌ها و غیره از بناهای مسکونی حذف یا به مقدار کم و شکلی متفاوت استفاده شده است. شکل‌های آرایه‌های جدید این دوران، نشان از اندیشه‌های غربی رواج‌پیدا کرده در معماری نوین معاصر بود. در این زمان، البته معمارانی نیز بوده‌اند که همچنان به شکل و ویژگی‌های قبل پایبند بوده و اصالت معماری گذشته را حفظ کرده‌اند. حسین فهیمی‌زاده در



تصویر ۲. خانه منطقی نژاد (نگارندگان)



تصویر ۱. پلان خانه منطقی نژاد (نگارندگان)

برون‌گرایی، سادگی، بزرگی و شکوه و معماری شهری با ساختار شطرنجی اشاره کرد.

فضای میانسرای خانه‌های شیراز

حیاط یا میانسرا در عرصه‌ها و فعالیت‌های مختلف جایگاه مهمی را ایفا می‌کند. میانسرا، قلب خانه و به‌عنوان خصوصی‌ترین فضای باز محسوب می‌شود. در این فضا است که عرصه‌ای برای پویایی و شادابی خانواده و مجالی برای رشد و تکامل فراهم می‌شود. حائری مازندرانی در بخشی از مطالعه خود در باب خانه ایرانی، فضای حیاط را این‌گونه معرفی می‌کند: «حیاط اتاقی است بدون سقف با بدنه‌های مشخص، کف آراسته از درخت و

مقاله خود تمایل به سادگی در آرایه‌ها و شکل‌های کلی در دوره پهلوی اول را امری بین‌المللی، منشأ آن را جهان غرب و نهضت‌های هنری نو می‌داند و بدین‌صورت بیان می‌کند: «نهضت نو به شکل کاملاً غربی خود، بلکه در قالبی ایرانی در مکتب شیراز به‌خوبی به کار گرفته می‌شود و در این دوره است که ملاحظه می‌شود بسیاری از اشکال، عناصر تزئینی، قاب پنجره‌ها، گچ‌بری‌های سقفی، شکل شیروانی‌ها و غیره، همگی از شکل‌های بسیار نرم طبیعی و آرایه‌های بسیار پرزرق‌وبرق و رنگین فاصله گرفته و نظامی هندسی و ساده به خود می‌گیرند» (فهیمی‌زاده، ۱۳۸۵: ۴۴۰-۴۳۹) (تصویر ۴). از جمله ویژگی‌های مهم معماری این دوره می‌توان به

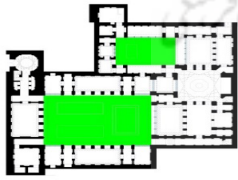
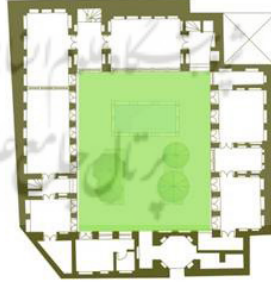

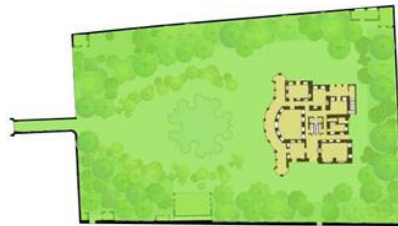


تصویر ۴. عمارت شاپوری (نگارندگان)



تصویر ۳. پلان عمارت شاپوری (نگارندگان)

جدول ۲. حیاط یا میانسرای خانه‌های اواخر دوره قاجار و پهلوی اول شیراز

		خانه‌های اواخر قاجار شیراز
چند میانسرا (فروغ‌الملک)	یک میانسرا (کازرونیان)	
		خانه‌های پهلوی اول شیراز
یک حیاطه (خردمند غربی)	کوشک مرکزی (عمارت شاپوری)	

(نگارندگان)

خاک و آب» (حائری مازندرانی، ۱۳۸۸: ۱۲۲). عمرانی پور در تعریف و مطالعه خانه ایرانی، تصویری نیز از حیاط یا میانسرای آن ارائه می‌دهد. «میان سرا بخش سرگشاده ساختمان است که اندام‌های دیگر بدان باز می‌شوند» (عمرانی پور، ۱۳۸۴: ۱۳۶). با توجه به بررسی تعریف‌های میانسرای خانه می‌توان این‌گونه برداشت کرد: «میانسرا در خانه‌های تاریخی ایران به فضای باز بدون سقف گفته می‌شود. این فضا را در وسط حریم خانه ایجاد می‌کردند که از اطراف به وسیله فضاهای عملکردی یا جداره صلب محصور شده و در بستر آن به وسیله حوض آب و باغچه‌ها زینت یافته است» (جدول ۲).

در معماری ایرانی حیاط یا میانسرا را با هندسه منظم و ساختاریافته به وجود می‌آوردند که پاسخگوی سیر حرکتی و خلق فضاهای معمارانه در کنار خود باشد. بدین ترتیب، معماری خانه‌ها که خود بر پایه هندسه نظام‌مند استوار بود، فضای حیاط آن نیز جزء اصلی و کارآمد و محور اصلی معماری آن قرار داشته است. در خانه‌های تاریخی ایران و شیراز هندسه حیاط مربع‌مستطیل است و معمولاً از تناسبی طلایی برای آن بهره گرفته شده است (جدول ۲).

آرایه‌های معماری در فضای میانسرای خانه‌های شیراز

جداره فضای میانسرا تنها جداره بیرونی دارای آرایه خانه محسوب می‌شود که از ترکیب آمودهایی مانند چوب، کاشی، آجر، گچ و سنگ شکل گرفته است. از حیث طرح روی سنگ‌های آزاره بیشتر انواع گل، گلدان‌ها و پیچک‌های گیاهی را تشکیل می‌دهد. کاشی‌های هفت‌رنگ نیز دارای طرح‌هایی از گل‌های متنوع، گلدان‌ها و پیچک‌های درهم‌آمیخته است. طرح انواع پرندگان بر شاخ و برگ گیاهان، همچنین صورت‌های انسانی، همه تجسمی ماورایی از پیوند بین طرح‌های روی بدنه با طبیعت فضای میانسرا هستند. شکل‌هایی که روی جداره کار شده، یک ترکیب موزون را به وجود آورده و تفکیک‌پذیر و مجزا نیستند. از حیث رنگ نیز رنگ‌های سبز تداعی‌کننده سبزه و دشت‌ودمن، قرمز نماد گل‌های قرمز باغچه، زرد تداعی‌کننده خورشید همیشه‌تابان و آبی نماد آسمان که این رنگ در حوض آب نیز تجلی می‌یابد، هستند. بقیه رنگ‌ها نیز ترکیباتی از رنگ‌های موجود در میانسرا هستند. ارسی و پنجره‌های متنوع و شیشه‌های رنگی و سایر آرایه‌های جداره‌ها، همگی جایگاه بنیادی میانسرا را در تفکر معماران ایرانی نشان می‌دهد. در معماری میانسرای خانه‌های شیراز همه عوامل، چه طبیعی و چه مصنوعی، به هم متصل هستند و در فصل‌های مختلف، پویایی و منش خود را به گونه‌های مختلف بروز می‌دهند. در فصل بهار و تابستان فضای طبیعی

خود را بیشتر نشان می‌دهند و در فصل پاییز و زمستان این تنوع رنگی بدنه پویایی را حفظ و بنا را سرزنده و شاداب نگه می‌دارند. معماری میانسرای خانه‌ها یک معماری لایه‌ای و فناپذیر است.

در دوره پهلوی اول با توجه به اینکه معماری در مقایسه با دوران قبل خود با سادگی بیشتری همراه بود، آرایه‌های معماری این سال‌ها از دو جنبه قابل توجه است: (۱) مصالح؛ (۲) طرح و نقش. (کیانی، ۱۳۹۲: ۲۱). در این خانه‌ها نسبت استفاده از آرایه‌ها و روش آن‌ها تغییر کرده و با محدودیت بیشتری کار شده است. با این حال، همچنان این هنرها روی جداره به شکل جدید خود استفاده شده و کاربرد داشته است (جدول ۱).

ارسی یا پنجره

انواع پنجره در این دوره‌ها شامل سه نمونه ارسی، پنجره و در - پنجره است که هر کدام با توجه به محل قرارگیری دارای شکل ویژه خود است. تکنیک ساخت پنجره به وسیله گره چینی است که خود به دو گروه گره ساده و ترکیبی تقسیم می‌شوند. گره ترکیبی نیز با توجه به تعریف آن، شامل گره مضاعف و مطبق است. در حالت کلی، گره چینی ترکیب آلت و لقط را گویند که تفاوت در ترکیب آن‌ها گونه‌های مختلف را شکل می‌دهد. قواره‌بری نیز یک تکنیک دیگر از ساخت ارسی است که یک نقش منحنی تکرار شونده ساخت را تشکیل می‌دهد. اجزای ساخت شامل چارچوب، وادار، پاخور یا پاشنه، پاتاق و در کی یا لنگه است. نقوش استفاده شده در پنجره‌ها نیز متفاوت بوده و شامل گره گردان (اسلیمی)، ختایی، هندسی و مشبک است. اتصال بین اجزا به صورت‌های مختلف و شامل فاق و زبانه، کام و زبانه، نیم نیم، دوبل، چلچله، انگشتی، دوراهه کنشکاف و قلیف است.

برای مقایسه شباهت‌ها و تفاوت‌های بین این دو دوره، ارسی و پنجره‌ها را از لحاظ زاویه دید، جنس اجزا، رنگ، تکنیک اجرا یا ساخت، اندازه، هندسه، ارتفاع از کف، ترکیب با اجزای نما و عمق و قاب‌بندی مورد بررسی و مطالعه قرار گرفته است. در خانه‌های اواخر قاجار به واسطه درون‌گرا بودن و نوع فضا سازی زاویه دید از ارسی‌ها و چنددری‌ها به سمت مرکز ساختمان که همان میانسرا باشد، قرار دارد. جنس اجزای تشکیل‌دهنده ارسی و در و پنجره‌ها از چوب، برای قاب و اجزای شکل‌دهنده طرح آن شیشه سفید و رنگی، بست‌های زمودگری شده فلزی روی بدنه و در درها لولاهای کناری است. در این دوره، به اصل و اصالت چوب در نما توجه شده و به صورت خام در نما به کار رفته است. تکنیک ساخت و اجرا به صورت

هستند و ارتفاع را متناسب با فضای پشت آن تعریف کرده‌اند. ارتفاع از کف نیز بین ۴۰ تا ۱۰۰ سانتی‌متر در نظر گرفته شده است. در این دوره یک قاب آجری یا گچی به صورت‌های مختلف پنجره را در بر می‌گرفته که ضمن ترکیب با نمای ساختمان عمق بیشتری نیز به آن‌ها اضافه کرده که حدود ۵ تا ۵۰ سانتی‌متر است (جداول ۳ و ۴).

ازاره‌ها

سنگ برای پوشش نما در مقیاس کم و به‌عنوان ازاره به کار گرفته شده که ترکیب آن با مصالح دیگر جذابیت و تنوع به محیط داده است. در خانه‌های شیراز از سنگ به‌عنوان ازاره در هر دو دوره اواخر قاجار و پهلوی اول بهره برده‌اند که با توجه به شرایط مکانی با آرایه‌های زیاد و نیز به‌صورت ساده به کار گرفته شده‌اند. در شیراز بیشتر نقش‌های ظریف گل رز و زنبق مورد توجه بوده است. ازاره این خانه‌ها آرایه‌هایی با خطوط هندسی ساده دارند که یک قاب را شکل می‌دهد و همه سنگ‌های ازاره این خطوط را دارند و با عمق‌های متفاوت شکل گرفته‌اند. در وسط قاب نیز اشکال هندسی گیاهی متنوع به نقش نشسته و گاهی نیز بدون نقش بوده است.

قفل و بست یا فاق و زبانه و چفت شدن درون هم بدون میخ و چسب و در تعدادی نیز از زهوار و بست فلزی استفاده شده است. از حیث اندازه و تناسب نیز، فضای محل قرارگیری آن تعیین‌کننده ارتفاع و طول ارسی‌ها است. ارسی‌ها از کف اتاق شروع می‌شود و تا زیر سقف چوبی اتاق ادامه می‌یابد. هندسه به‌کاررفته بیشتر از گره‌های ریز و درشت هندسی و اسلیمی، قاب‌های منحنی هندسی منظم، شکل‌های اسلیمی ریز و درشت و تقسیمات ساده شطرنجی است. ارسی‌ها عضوی مستقل بوده و در عین هماهنگی با کلیت طرح نما، با اجزای آن ترکیب نشده است و از نظر عمق قرارگیری نیز معمولاً هم‌راستا با سطح نما قرار دارند (جداول ۳ و ۴).

در خانه‌های پهلوی اول به‌دلیل برون‌گرایی، دیده‌ها منحصراً به مرکز نیستند و از مرکز بنا به‌سمت میانسرا قرار دارند. جنس اجزا در این دوره قاب‌های چوبی، شیشه‌های سفید و در مواردی رنگی، دستگیره‌های بازوبسته کردن فلزی و در همه بازشوها لولا بوده است. برای پوشش روی قاب‌ها از رنگ‌های متنوع بهره برده‌اند. تکنیک اجرا در این دوره در کارهای چوبی با اتصال فاق و زبانه همراه با بست‌ها، میخ، چسب، زهوار و لولاها بوده است. از حیث اندازه، پنجره‌ها متنوع

جدول ۳. ارسی، در و پنجره خانه‌های اواخر دوره قاجار و پهلوی اول شیراز

			<p>خانه‌های اواخر قاجار شیراز</p>
<p>ارسی خانه کازرونیان</p>	<p>در - پنجره خانه منطقی نژاد</p>	<p>یک‌درکی از ارسی خانه فروغ‌الملک</p>	
			<p>خانه‌های پهلوی اول شیراز</p>
<p>در - پنجره خانه دکتر فرهودی</p>	<p>در و پنجره عمارت جمشیدی</p>	<p>پنجره کانون فرهنگی تربیتی الزهرا</p>	

(نگارندگان)

ازاره‌های سنگی از سنگ با رنگ طبیعی خود استفاده شده، اما کمی تنوع در نوع سنگ مصرفی و رنگ طبیعی وجود دارد. ارتفاع این ازاره‌ها ۱۰۰، ۱۲۰، ۱۸۰، ۲۴۰ تا ۳۰۰ سانتی‌متر است و تنها در دو بنای مورد بررسی ارتفاع ۶۰ و ۸۰ سانتی‌متر وجود دارد. در این دوره از تکنیک حجاری برای شکل‌دهی استفاده شده است که به صورت لب فیتیله‌ای قاشقی، لب نیم‌گرد، دندان‌های، قاب ساده، گلدانی، سنگ تیشه‌ای و ستون به کار رفته است. قاب‌بندی آن‌ها نیز به صورت قاب ساده و قاب پنجره است. این ازاره‌ها با اجزای دیگر نما ادغام می‌شود و مرز مشترکی نیز ایجاد می‌کند (جداول ۵ و ۶).

گچ‌بری

فراوانی، سهولت تهیه، امکان گسترش سریع با ضخامت کم روی سطوح گوناگون و راحتی کاربرد گچ، از آن‌ها اندود مناسبی برای پوشش فضاها ساخته است. استفاده از گچ در

در خانه‌های اواخر قاجار شیراز جنس همه ازاره‌ها از سنگ است که به صورت طبیعی با همان بافت استفاده شده است. ازاره‌ها ارتفاعی بین ۶۰ تا ۱۰۰ سانتی‌متر دارند و در موارد استثنا ارتفاع‌های بیشتر نیز وجود دارد. تکنیک‌های اجرا به صورت کارهای حجاری، مشبک، فیتیله و مقرنس است. در این دوره از قاب‌های ساده و نقوش اسلیمی، نقوش ختایی، اشیا (گلدانی)، نقوش حیوانی و ستون حجاری شده با درجاتی از کم‌کاری و پرکاری استفاده شده است.

سنگ‌ها در ازاره و پلکان به کار رفته‌اند و ترکیب دیگری با اجزای نما ندارند. در این خانه‌ها قاب‌های ساده سنگی با ریتمی خاص و همچنین قاب ستون‌نما و قطاربندی‌ها که پرکار هستند به کار رفته است (جداول ۵ و ۶).

در خانه‌های پهلوی اول شیراز نیز از سنگ به عنوان ازاره استفاده شده است. البته در برخی از خانه‌ها از آجر شکل‌دار و کاشی هفت‌رنگ نیز به عنوان ازاره‌سازی بهره گرفته‌اند. در

جدول ۴. مقایسه شباهت‌ها و تفاوت‌های ارسی، در و پنجره‌ها در خانه‌های اواخر دوره قاجار و پهلوی اول شیراز

تفاوت‌ها	شبهات‌ها	شاخصه‌های هر
		آرایه
خانه‌های پهلوی اول	خانه‌های اواخر قاجار	زاویه دید به منظر حیاط
رو به حیاط اطراف بنا	—	رو به حیاط مرکزی یا میانسرا
لنگه، دستگیره فلزی و لولا	درکی، بست‌های زموذگری شده	جنس اجزا
چرم، آبی، خاکستری، شکلاتی	—	رنگ
اتصالات بست فلزی، اتصال ساده	جزء متحرک با بازشو عمودی	تکنیک اجرا یا ساخت
عرض بین ۱ تا ۲٫۲۰ متر متغیر ارتفاع بین ۱٫۲۰ تا ۴٫۱۰ متر متغیر	ارتفاع تا زیر سقف چوبی اتاق و عرض با توجه به ابعاد اتاق بیش از سه‌چهارم طول اتاق	اندازه
ساده بدون آرایه، کتیبه‌های بالای آن‌ها ساده و چندقسمتی یا قوس‌دار	قواره‌بری هندسی ریز و درشت، هندسه گردان و شکسته، قاب منحنی، نیم‌دایره‌های تکرار شونده	شکل هندسی
بین ۴۰ تا ۱۰۰ سانتی‌متر	ارسی‌ها از کف اتاق	ارتفاع از کف
ترکیب با انواع کادر آجری شکل‌دار، ترکیب با انواع کادر گچی پرکار ختایی، قاب سنگی و تاج	ترکیب نشده، مابین دو جرز معقلی یا کاشی‌کاری یا آجری ساده و از پایین ازاره سنگی و بالای سر اجزای شیرسر، مستقل	ترکیب با اجزای نما
روی چارچوب سوار شده. عمق قاب بین ۵ تا ۵۰ سانتی‌متر	دو چارچوب نگهدارنده و درکی، عمق ۱۰ سانتی‌متر	عمق و قاب‌بندی

(نگارندگان)

جدول ۵. مقایسه شباهت‌ها و تفاوت‌های ازاره‌ها در خانه‌های اواخر دوره قاجار و پهلوی اول شیراز

تفاوت‌ها	شبهات‌ها	شاخصه‌های هر آرایه
انواع سنگ، آجر و کاشی	-	سنگ
میانگین بین ۱۲۰ تا ۳۰۰ سانتی‌متر	میانگین بین ۶۰ تا ۱۰۰ سانتی‌متر	-
آجر فرم‌دار و کاشی هفت‌رنگ	مشبک، فیتیله، مقرنس	حجاری
-	-	طبیعی سنگ مصرفی
لب فیتیله، قاشقی، نیم‌گرد، پیش‌آمدگی و فرورفتگی ساده سنگ‌ها، قاب ساده، سنگ تیشه‌داری با فرم لوزی و تاج، گلدانی، دندان‌مربعی، ستون حجاری	نقوش اسلیمی، ختایی و حیوانی و اشیا و ستون حجاری	-
بین ۱ تا ۴ مدل در هر خانه	بین ۲ تا ۱۲ مدل در هر خانه	-
ستون، پای ستون و قاب بازشوها	پلکان	ازاره بنا
حرکت خطی نوار باریک مرز؛ بالایی ازاره، قاب ساده بدون نقش، قاب آجری و درون کاشی هفت‌رنگ، قاب دندان‌دار پنجره	شکل‌ها درون یک قاب پیش‌آمده از ستون نماها و قطاربندها و کادراهای ساده	-

(نگارندگان)

جدول ۶. ازاره خانه‌های اواخر دوره قاجار و پهلوی اول شیراز

			خانه‌های اواخر قاجار شیراز
طرح مقرنس قطاربندهی و فیتیله خانه زینت‌الملک	مشبک خانه منطقی نژاد	حجاری خانه زینت‌الملک	
			خانه‌های پهلوی اول شیراز
ازاره خانه دکتر فرهودی	ازاره خانه خردمند شرقی	ازاره عمارت جمشیدی	

(نگارندگان)

آراستن جداره بنا، یکی از هنرهایی است که در فضای میانسرای خانه‌های ایرانی به صورت‌های مختلف کاربرد داشته است. در بررسی گچ‌بری‌ها، مهم‌ترین قسمت، نقش‌ها و تکنیک‌ها هستند. نقش‌های مورد استفاده در گچ‌بری شامل نقوش هندسی، گیاهی ختایی و اسلیمی، جانوری نمادین و واقعی، انسانی و غیره می‌شوند. از تکنیک‌های گچ‌بری در فضای میانسرای این خانه‌ها، گچ و آئینه، رنگ روی گچ و مشبک است.

در خانه‌های اواخر دوره قاجار شیراز به ترتیب بیشترین استفاده را نقوش اسلیمی، ختایی، مقرنس هندسی، جانوری، انسانی و نقوش هندسی داشته است. در این خانه‌ها اغلب از گچ‌بری و در تعداد کمی از رنگ روی گچ و گچ و آئینه در فضای میانسرا بهره گرفته‌اند. رنگ‌های روی گچ شامل سبز، آبی، قرمز، زرد، قهوه‌ای و غیره است. بیشترین استفاده از آرایه گچ‌بری به ترتیب در جبهه شمالی، شرقی، جنوبی و غربی قرار دارد. در این دوره، اجزای گچی بیشتر به صورت مستقل عمل می‌کنند و خود عملکردی را در بنا بر عهده دارند؛ با توجه به اینکه با عناصر دیگر نما در ارتباطند. در نمونه‌هایی از این خانه‌ها کارهای گچی با بازشوها تلفیق شده و شکلی متمایز را خلق کرده است. در خانه‌های اواخر قاجار از ستون‌های گچی

در ایوان‌ها، مقرنس گچی در درگاه‌های ورودی و مواردی نیز در جداره بنا بهره گرفته‌اند (جداول ۷ و ۸).

در خانه‌های دوره پهلوی اول، به ترتیب بیشترین استفاده را نقوش اسلیمی، ختایی، اشیا، حیوانی، هندسی و نقوش انسانی تشکیل می‌دهد. در این خانه‌ها اغلب موارد از گچ‌بری و رنگ روی گچ و در تعداد کمی از مشبک استفاده شده است. رنگ‌های روی گچ شامل سبز، آبی، قرمز، زرد، صورتی، بنفش و بسیاری رنگ‌های متنوع دیگر است. در خانه‌های دوره پهلوی اول، به ترتیب جبهه شمالی و غربی، شرقی و جنوبی بیشترین مقدار استفاده از این نوع آرایه را دارد. در جداره این خانه‌ها به جز مواردی که به صورت مستقل عمل می‌کنند، در نمونه‌هایی از بناها کارهای گچی با قاب بازشو و ورودی ادغام شده یا در زیر سقف ایوان، ستون گچی و جداره‌های ساختمان به کار رفته و در مواردی هم نورگیری را به عهده دارند (جداول ۷ و ۸).

کاشی‌کاری

این هنر در معماری خانه‌های اواخر دوره قاجار زینت‌بخش فضای میانسرای آن است که با نقش‌ها و تکنیک‌های مختلف توانسته فضایی متفاوت و زیبا خلق کند. در دوران پهلوی

جدول ۷. گچ‌بری در خانه‌های اواخر دوره قاجار و پهلوی اول شیراز

			خانه‌های اواخر قاجار شیراز
مقرنس خانه زینت‌الملک	سرستون خانه سعادت	گچ‌بری خانه زینت‌الملک	
			خانه‌های پهلوی اول شیراز
مشبک گچی عمارت جمشیدی	سرستون عمارت شاپوری	گچ‌بری خانه حسینی	

می‌کند. روش دوم مربوط به قاب‌های فرعی است که بر زمینه و حاشیه آثار به‌منظور ایجاد تقسیمات فضایی و تفکیک عناصر و نقوش بصری استفاده می‌شوند. قاب‌بندی‌های اصلی نقش تفکیک فضای اثر هنری از فضای اطراف را بر عهده دارد و از چندین قاب تودرتو بدین‌منظور استفاده شده است. شکل کلی قاب‌ها بسته به فضایی که در آن قرار دارند، به‌صورت مستطیل یا مربع است و از ابعاد متنوعی ایجاد شده‌اند. گاهی یک ضلع بالایی فرمی منحنی به خود می‌گیرد. قاب از نوع جوک که جدا از اصل طرح و هم‌سطح آن نیز نیست، برای دورگیری کل قاب و بافت‌دهی به آن استفاده شده که این نوع کاشی در آرایه‌های کاشی‌کاری خانه‌های شیراز مرسوم و رایج بوده است و جزو هنرهای این شهر محسوب می‌شود. قاب‌بندی فرعی نقش تفکیک عناصر و نقوش را بر زمینه و حاشیه طرح کاشی‌کاری بر عهده دارد.

در خانه‌های اواخر قاجار شیراز، به‌نسبت خیلی زیادی، از کاشی در جداره به‌صورت‌های مختلف استفاده شده است و جزء مصالح پرطرفدار در آرایه خانه‌های این زمان محسوب می‌شود. در این دوره، در بیشتر بناها از کاشی هفت‌رنگ، معرق و معقلی بهره گرفته شده است. کاشی هفت‌رنگ دارای نقوش ابروبادی، گیاهی با انواع ختایی‌ها و اسلیمی‌ها با پیچیدگی و زیبایی منحصر به فرد، جانوری شامل پرندگان و جانوران واقعی با جزئیات و انواع مختلف، انسان واقعی و نمادین در انواع و حالت‌های مختلف (پرتره از شخصیت‌های معروف چون پادشاهان، انسان در حال شکار، انسان ایستاده و نشسته،

اول نیز در خانه‌ها از کاشی با شکل خاص خود استفاده شده است، اما در این زمان نقوش دچار تحول زیادی شده و جریان جدیدی را خلق می‌کند.

تکنیک اجرای کاشی‌کاری، به انواع نحوه کنار هم قرار گرفتن، ترکیب کاشی‌ها با هم و پرداخت رنگ روی آن‌ها می‌گویند. تکنیک‌های به‌کاررفته در خانه‌های شیراز، کاشی‌های هفت‌رنگ، معرق (به‌صورت ساده و حمیل‌بندی) و معقلی است. نقوش که در هر تکنیک صورت خاص خود را دارد، در کاشی هفت‌رنگ با نقوش ابروبادی، گیاهی (ختایی و اسلیمی)، جانوری (واقعی و خیالی)، انسان واقعی و نمادین، اشیا و نمادها جلوه‌گر می‌شود (در کاشی‌های هفت‌رنگ از روایت‌های داستانی، اساطیری مذهبی، منظره، روایت تاریخی، صحنه شکار، بنا، فرشته، پرتره و صحنه جنگ برای نقش بستن به کار می‌برند که به زیباترین حالت ممکن در خانه‌ها به نقش درآمده‌اند). کاشی‌های معرق به‌صورت نقوش هندسی، گره چینی با کاشی نگینی و مقرنس مورد استفاده قرار گرفته است. از نقوش‌های معقلی نیز که ترکیب کاشی و آجر است، به‌صورت ترکیب آجر با کاشی اسلیمی و نگینی به کار رفته است.

یکی از اصلی‌ترین ویژگی‌های کاشی‌کاری خانه‌های شیراز، تنوع قاب‌بندی‌های آن است. قاب‌بندی به‌طور کلی یکی از ملزومات ترکیب‌بندی محسوب می‌شود و ساختار اصلی اثر بر مبنای آن شکل می‌گیرد. در طراحی سنتی کاربرد قاب‌بندی به دو روش است. روش اول مربوط به قاب اصلی اثر است و محدوده فضایی را که اثر هنری در آن شکل می‌گیرد تعیین

جدول ۸. مقایسه شباهت‌ها و تفاوت‌های گچ‌بری در خانه‌های اواخر دوره قاجار و پهلوی اول شیراز

شاخصه‌های هر آرایه	شباهت‌ها	تفاوت‌ها	
		خانه‌های اواخر قاجار	خانه‌های پهلوی اول
نقش	هندسی شکسته، ختایی، اسلیمی، جانوری	مقرنس، گیاهی، انسانی	اشیا
تکنیک اجرا	گچ‌بری، رنگ روی گچ (سبز، آبی، قرمز، قهوه‌ای، زرد و...)	گچ و آئینه	مشبک
جبهه قرارگیری	شمال، جنوب، شرق، غرب	-	-
ترکیب با اجزای نما	مستقل، ستون ایوان‌ها	جداره ایوان	ترکیب با بازشوها، ترکیب با قاب ورودی، نورگیر و تهویه، گچ‌بری با زیر سقف ایوان
محل کاربرد	-	مقرنس و رسمی‌بندی درگاه‌های ورودی، جداره ایوان ستون‌دار، جداره بالای بازشوها ایوان	ایوان ستون‌دار، قاب‌های بازشوها، در ورودی، دور زیر سقف چوبی، بالای پنجره ایوان، نورگیر و تهویه

(نگارندگان)

فرشته، زن و مرد و غیره) و اشیا مانند گلدان و غیره، نمادها، بناها و روایت‌های داستانی و مذهبی، اساطیری، منظره، تاریخی، صحنه شکار و صحنه جنگ است که در ترکیب و هماهنگی با هم شکلی موزون به خود گرفته‌اند. در دوره قاجار میزان استفاده از کاشی هفت‌رنگ بسیار گسترده و متنوع است و تعداد نقش روی کاشی از این جهت قابل تفکیک و قابل‌شمارش نیست. کاشی معرق نیز به تعداد زیاد یا تنوع بالایی وجود دارد که در این بررسی بالای ۱۰ نمونه از کاشی معرق استفاده شده است. نمونه‌های معقلی در این خانه‌ها نیز بالای ۴ طرح است. در این خانه‌ها کاشی‌کاری‌ها مستقل از اجزای دیگر بوده‌اند که با جوک‌ها به‌عنوان حاشیه ترکیب می‌شدند و طرح نهایی را می‌ساختند. از موارد دیگر، ترکیب با جرزهای آجری، قاب فلز، آجر و چوب خورشیدی بام، درون قاب‌های جداره، لچکی‌ها، پیلک و اجزای آن و غیره است. در خانه‌های اواخر قاجار محل قرارگیری کاشی‌ها بیشتر در کف ایوان‌ها، خورشیدی‌ها، پیلک و اجزای آن، جرزها، جداره‌ها، لچکی‌ها، قاب و درون قاب‌ها، قاب افقی بالای باز شو و مقرنس است (جداول ۹ و ۱۰).

آجرکاری

آجر از دیگر مصالحی است که استفاده از آن، سابقه‌ای چند هزارساله در معماری ایران دارد. از همان دوران ابتدایی، آجر با تکنیک‌ها و نقوش مختلف برای آرایه بنا کاربرد داشته است. در گذر زمان، آجرکاری، نقش‌هایی جدید کسب کرده

در خانه‌ها بهره گرفته شده است. روی کاشی هفت‌رنگ، نقوش گیاهی، اسلیمی و ختایی، انسان واقعی (سربازان و پادشاهان هخامنشی و ساسانی)، جانوری واقعی، منظره، اشیا و رویدادهای اساطیری نقش شده‌اند. در خانه‌های مورد بررسی از کاشی هفت‌رنگ در حدود ۸ گونه متنوع، از کاشی معرق در ۳ نمونه و از معقلی با نوع ۲ گونه مورد استفاده قرار گرفته است. در دوره پهلوی اول نیز از کاشی‌ها در ترکیب با قاب سنگی، جوک‌ها، چوب و فلز خورشیدی، پیلک و اجزای آن، قاب آجری و غیره استفاده شده است. نماسازی با کاشی در این خانه‌ها مستقل هستند و به عنصر دیگری وابستگی ندارند. کاشی‌ها در جرز و بالای پنجره‌ها، جداره ازاره، قاب‌بندی روی جداره، خورشیدی، حاشیه پیلک و روی پله به کار رفته است. رنگ‌های آبی لاجوردی و فیروزه‌ای، زرد، سیاه، سفید، قرمز، سبز، قهوه‌ای و غیره از رنگ‌های این دوره است (جداول ۹ و ۱۰).

در خانه‌های پهلوی اول استفاده از کاشی به نسبت دوره قاجار افت زیادی کرده است و قسمت‌های کمی از نمای بنا را تشکیل می‌دهد. از تکنیک‌های کاشی هفت‌رنگ، معرق

جدول ۹. کاشی‌کاری در خانه‌های اواخر دوره قاجار و پهلوی اول شیراز

			خانه‌های اواخر قاجار شیراز
معقلی خانه زینت‌الملک	کاشی معرق خانه مدرسی	کاشی هفت‌رنگ خانه ضیائیان	
			خانه‌های پهلوی اول شیراز
ترکیب معقلی و هفت‌رنگ عمارت ۴	کاشی معرق خانه برکت	کاشی هفت‌رنگ خانه خردمند شرقی	

رنگی در آن‌ها موجود است، دارای رنگ آبی لاجوردی، سبز، قرمز تیره و فیروزه‌ای هستند. نقوش آجری نیز به صورت خفته و راسته، معقلی، مهری، گلچین یا گل‌انداز، تراش و خط کوفی به کار رفته است. در اواخر دوره قاجار اندازه استاندارد آجر ۵×۲۰×۲۰ سانتی‌متر است. این آجر در سایز استاندارد، برای تهیه نقش‌های گوناگون، به نسبت مشخص از طول کوتاه‌تر می‌کردند که شامل کلوک ۵×۵ سانتی‌متر، دوقدی ۵×۱۰ سانتی‌متر، سه‌قدی ۵×۱۵ سانتی‌متر است. در گلچین یا گره چینی از آجر با ارتفاع حدود ۳ سانتی‌متر استفاده کرده‌اند که در آنجا کلوک ابعاد ۳×۳ سانتی‌متر دارد، دوقدی و سه‌قدی که به نسبت آن بزرگتر می‌شوند. آجرهای مهری نیز ابعادی با طول و عرض ۲۰×۲۰، ۲۰×۱۰، ۲۰×۵ سانتی‌متر دارند. در این دوره بیشترین استفاده از آجر در

و با توجه به بنای مورداستفاده در آن به بهترین شکل ممکن به کار می‌رود. در اواخر دوره قاجار و پهلوی اول خانه‌های شیراز نیز در فضای میانسرا از انواع نقوش و تکنیک‌ها در به وجود آوردن شکلی ایدئال برای جداره بنا کوشیده شده است. تکنیک‌های مورداستفاده شامل گلچین یا گل‌انداز یا گره، آجر معقلی، آجر کاری خفته و راسته، آجر مهری یا کتیبه‌ای، خط کوفی، آجر تراش، حصیرباف، گلدانی، پیلک آجری، مقرنس آجری و زوج آجر است که در هر خانه به فراخور نیاز به طرح و اجرا درآمده است.

در خانه‌های اواخر دوره قاجار به ترتیب بیشترین استفاده را تکنیک گلچین یا گره، خفته و راسته، آجر مهری، معقلی، آجر تراش و خط کوفی داشته است. البته هر کدام از این تکنیک‌ها خود دارای انواع نقوش متنوعی هستند. در خانه‌هایی که آجر

جدول ۱۰. مقایسه شباهت‌ها و تفاوت‌های کاشی کاری در خانه‌های اواخر دوره قاجار و پهلوی اول شیراز

شاخصه‌های هر آرایه	شباهت‌ها	تفاوت‌ها	
		خانه‌های اواخر قاجار	خانه‌های پهلوی اول
تکنیک اجرا	هفت‌رنگ، معرق ساده (نگینی)، معقلی	معرق حمیل‌بندی	-
نقش	هفت‌رنگ: گیاهی (اسلیمی و ختایی)، جانوری واقعی (پرنده و حیوان)، اشیاء، روایت (اساطیری)، منظره معرق: هندسه شکسته، گره چینی با کاشی نگینی معقلی: آجر و کاشی اسلیمی، آجر و کاشی نگینی	هفت‌رنگ: ابروبادی، جانوری نمادین، انسانی واقعی و نمادین (پرتره، داستانی و فرشته)، بنا معماری، روایت (داستانی، تاریخی، مذهبی)، صحنه شکار، نمادها معرق: مقرنس، هندسی تک‌نقش معقلی: هندسه شکسته	هفت‌رنگ: انسانی (سربازان هخامنشی و ساسانی)
میزان استفاده	-	هفت‌رنگ: از ۵ گونه تا بیش از ۱۰ گونه معرق: از ۲ گونه تا بیش از ۱۰ گونه معقلی: از ۱ گونه تا ۴ گونه	هفت‌رنگ: تا ۸ گونه معرق: از ۱ گونه تا ۳ گونه معقلی: از ۱ گونه تا ۲ گونه
ترکیب با اجزای دیگر	مستقل، درون قاب فلز و آجر و چوب، ترکیب با جوک کاشی، ترکیب با کاشی معرق	ترکیب با گلدانی سنگی، لچکی ورودی ایوان، ترکیب با بازشوها	قاب سنگی به‌عنوان کادر، ترکیب با پیلک آجری
محل کاربرد	خورشیدی یا شمسه، قاب‌های روی بدنه و جرزها، قاب‌های روی جداره	کف ایوان، پیلک‌ها، جرزهای درکی و ایوان آیینه، قاب بازشوها، لچکی‌ها، جرز مابین بازشوها، حاشیه قاب‌ها، مقرنس	جرز و بالای پنجره یا بازشو، جداره ازاره، مقرنس پیلک، ارتفاع هر پله
رنگ	سیاه، سفید، آبی لاجوردی و فیروزه‌ای، زرد، قرمز، سبز و دیگر رنگ‌ها با تونالیت	بنفش	قهوه‌ای، سبز چمنی، صورتی با تونالیت
قاب‌بندی	قاب‌بندی با جوک کاری، حاشیه‌های طرح اصلی، قاب‌بندی با حاشیه‌های هندسه معرق	-	بدون قاب در عمق جداره، قاب‌بندی با آجر کاری

(نگارندگان)

سانتی‌متر نیز کاربرد داشته است که در روند ساخت، کمی تغییر ایجاد می‌کند. آجرهای مهری بیشتر در ابعاد ۱۵×۵ و ۱۵×۱۰ سانتی‌متر بوده و همچنین شامل ابعاد دیگر نیز می‌شود. خانه‌های دوره پهلوی اول شیراز از باب ترکیب شدن آجرکاری با اجزاء نما به ترتیب بیشترین نمونه ترکیب با پنجره به صورت قاب، حاشیه‌سازی جان‌پناه، ترکیب با تقاطع دیوارها و جداره و قاب‌سازی آن، در جزرها و همچنین در مواردی در ازاره و ستون‌ها است که به زیبایی بنا، هماهنگی و ریتم نما کمک کرده است. در این خانه‌ها تعداد نقش‌ها و اجزای آجری که بافت را ایجاد می‌کند، بیشتر است. از این نمونه‌ها می‌توان به لبه جان‌پناه‌ها، کتیبه‌ها، فرم‌های قاب و شکل‌های درون آن در بالای پنجره‌ها و خود قاب پنجره، پیش‌آمدگی‌های آجری، پیلک‌ها و ستون‌نماها اشاره کرد. عمق‌دهی‌ها متعلق به قاب‌های پنجره، پیلک‌ها و برآمدگی‌های آجری و لبه‌گذاری‌ها است که بسته به موقعیت آن ۵ تا ۳۰ سانتی‌متر این عمق‌ها را شامل می‌شوند (جداول ۱۱ و ۱۲).

کتیبه قاب، در جداره و در ترکیب با آن، در لچکی درگاه، در ترکیب با کاشی و در جزرها بوده است. در اواخر دوره قاجار معمولاً بیشتر اشکال آجری مسطح هستند، به غیر از رگچین یا گل‌انداز یا گلچین که با برجستگی کمی همراه با قاب‌بندی خود نمایش داده می‌شود. البته یک نمونه از معقلی‌ها هم به این صورت وجود داشته است. در این دوره، عمق‌ها شامل قاب‌بندی‌های جداره، لچکی و کتیبه‌ها می‌شود که قاب‌بندی جداره‌ها ۳۰ سانتی‌متر و لچکی و کتیبه‌ها تا ۱۰ سانتی‌متر را شامل می‌شود (جداول ۱۱ و ۱۲).

در خانه‌های دوره پهلوی اول نیز به ترتیب بیشترین استفاده از آجر تراش، آجر مهری، خفته و راسته، گلچین، گلدانی و پیلک آجری و مقرنس آجری، آجر زوج و معقلی بوده است. رنگ روی آجر در این خانه‌ها، آبی لاجوردی، سبز و قرمز تیره است. نقوش در آرایه‌های آجری دوره پهلوی اول، آجر تراش، خفته و راسته، کتیبه‌ای یا مهری، گلچین یا گل‌انداز یا گره، پیلک و مقرنس و گلدانی است. ابعاد استاندارد آجرها $۲۰ \times ۲۰ \times ۵$ سانتی‌متر است که البته آجری با استاندارد $۲۰ \times ۱۰ \times ۵$

جدول ۱۱. آجرکاری در خانه‌های اواخر دوره قاجار و پهلوی اول شیراز

			<p>خانه‌های اواخر قاجار شیراز</p>
<p>آجر معقلی فروغ‌الملک</p>	<p>نقش محرابی آجری خانه صدر جهرمی</p>	<p>آجر مهری و نگینی خانه فروغ‌الملک</p>	
			<p>خانه‌های پهلوی اول شیراز</p>
<p>آجرکاری کانون عفاف</p>	<p>پیلک آجری عمارت ممتازی</p>	<p>آجر نگینی و مهری خانه مستغنی</p>	

(نگارندگان)

جدول ۱۲. مقایسه شباهت‌ها و تفاوت‌های اجرک‌های در خانه‌های اواخر دوره قاجار و پهلوی اول شیراز

شاخصه‌های هر آرایه	شباهت‌ها	تفاوت‌ها	
		خانه‌های اواخر قاجار	خانه‌های پهلوی اول
تکنیک اجرا	گلچین با گل پنج‌رجی یا پنج‌دانه، اجر مهری با انواع نقوش، معقلی (اجر و کاشی)، اجر تراش، خفته راسته گل برگردان با کلوک مهری	گلچین با گل هفت‌رجی، خفته راسته با شکل‌ها، چلیپا، شمشه، دالبری‌ها، نقش برجسته شکل‌دار، اجر لعاب‌دار، دندان‌ه‌اژدری	اجر تراش (قاشقی، دندان‌های مربعی و مثلثی، نیم‌گرد، الماس تراش، لب فیتیله، کنگره‌دار موج‌دار، پنخ‌آینه)، اجر S شکل، حصیرباف با اجر فیتیله، زوج به‌صورت هره، گلدانی، پیلک و مقرنس اجری
رنگ روی اجر	بی‌رنگ، آبی فیروزه‌ای، لاجوردی، سبز، قرمز روی اجر مهری	-	-
تنوع نقش	-	معقلی: بیش از ۴ نقش پنج‌رجی: بیش از ۳ نقش مهری: بیش از ۳ نقش خفته راسته: بیش از ۴ نقش تراش: ۱ نقش	خفته راسته: بیش از ۳ نقش اجر تراش: بیش از ۷ نقش اجر مهری: بیش از ۴ نقش گلدانی و پیلک: ۱ نقش گل‌انداز: ۱ نقش زوج: ۱ نقش معقلی: ۲ نقش
اندازه اجر	۲۰×۲۰×۵ سانتی‌متر کلوک ۳×۳ دوقدی و سه‌قدی کلوک ۵×۵ دوقدی و سه‌قدی	مهری ۲۰×۲۰ و ۲۰×۱۰	مهری ۱۵×۱۵ و ۱۵×۵ و ...
ترکیب با اجزای نما	جدارهای صلب	بالای درگاه، درها، کتیبه‌های قاب، قاب‌ها، ترکیب قاب کاشی، جرزهای مابین بازشوها	تقاطع دیوارها، لچکی‌ها، بالای بازشوها، جدارۀ جان‌پناه، قاب‌بندی پنجره و بازشوها، پیلک‌ها، ستون‌نماها
پر و خالی	-	گل‌انداز فرورفته و برآمده، گل پنج‌رجی فرورفته و برآمده، معقلی فرورفته و برآمده، اجر مهری برجسته، اجر تراش به‌صورت پاراوان یا نورگیر، کتیبه فرورفته	پیش‌آمدگی سایبان پنجره، پیش‌آمدگی قاب پنجره و بازشوها و بالای قوس‌ها، جدارۀ جان‌پناه، فرورفتگی قاب بالای بازشوها، پیلک‌ها، تقاطع‌ها، فرورفتگی قاب اجر مهری
عمق و قاب‌بندی	-	عمق متنوع از ۵ تا ۳۰ سانتی‌متر، همه نقوش در قاب مشخص، قاب مستطیل و انواع قوس گل نو درون آن، قاب‌بندی با کاشی با عمق ۵ سانتی‌متر، قاب‌بندی جرزها، قاب‌بندی درگاه‌ها و بازشوها، ۵ تا ۱۰ سانتی‌متر عمق جدارها، لچکی‌ها	۵ تا ۲۰ سانتی‌متر، قاب‌بندی بازشوها، خط ریتم کلی و قاب سرتاسری بنا، جان‌پناه، قاب ستون، تقاطع‌ها، قاب‌بندی جدارها، ستون‌نماها و قاب اجر مهری

(نگارندگان)

نتیجه‌گیری

با توجه به تحلیل و بررسی هر جزء از آرایه‌های معماری در این دو دوره می‌توان گفت: در زمینه کارهای چوبی و به‌طور مشخص، ارسی‌ها و پنجره‌ها، آنچه نشان داده می‌شود، تغییر ماهیت اصل ارسی‌ها و تبدیل شدن آن به پنجره‌هایی ساده با شکل بازشوی متفاوت، داشتن ارتفاع مشخص از کف فضا و ابعاد کوچک‌تر نسبت به طول و ارتفاع فضا است. از لحاظ اجزای سازنده و اتصالات و نحوه قرارگیری در جدارها نیز تفاوت‌هایی به وجود آمده است. از دیگر وجوه تمایز و تغییرات در این دوران، قرار گرفتن پنجره درون قاب ناماسازی‌شده با جنسی متفاوت از اجزای پنجره

است. به نظر می‌رسد نحوه‌ای از پیدایش و فرهنگ استفاده در دوران جدید پیش گرفته شده که تأثیرات مدرنیته، آشنایی با مصالح جدید، ابتکارات نو و سرعت‌بخشی به ساخت، این‌گونه پنجره‌ها را جایگزین کرده است. در اواخر دوره قاجار با تکنیک‌ها و روش‌های متنوع و ایجاد نقوش، سعی در همسازی و همگامی جداره با محیط کرده‌اند که علاوه بر بُعد کاربردی ازاره، پویایی و زیبایی ظاهری نیز به بنا القا شده است. ازاره‌های سنگی در دوره پهلوی اول ارتفاعی بیشتر دارد و علاوه بر کاربرد ازاره حکم نماسازی نیز به خود گرفته است. تکنیک ساخت در دوره پهلوی اول افت شدیدی کرده و تنها از تکنیک حجاری بهره گرفته شده است. همچنین، در شکل و طرح نیز کارهای سنگی رو به سادگی می‌روند و شکوه و زیبایی دوران قبل را ندارند. در این دوره، سنگ ازاره در ترکیب با اجزای نما به کار رفته و قاب‌های ساده را ایجاد کرده است. در هر دو دوره، از سنگ با جنس و رنگ طبیعی خود بهره گرفته شده است که از وجوه اشتراک آن‌ها محسوب می‌شود.

گچ‌بری در خانه‌های شیراز با توجه به نتایج به دست آمده بدین صورت است که باینکه از لحاظ نقش و تکنیک یک روند را طی می‌کنند، اما نقوش اسلیمی و ختایی‌ها متنوع هستند. در این دوران تفاوت‌هایی در استفاده از تکنیک‌ها و محل کاربرد آن‌ها مشاهده می‌شود. می‌توان این‌گونه بیان کرد که گچ‌بری با وجود تفاوت‌ها و شباهت‌ها، همچنان به‌عنوان یک هنر ارزش خود را در خانه‌های شیراز تا دوران پهلوی اول در فضای میانسرا حفظ کرده است و به صورت‌های مختلف زینت‌بخش بنا شده است.

هنر کاشی‌کاری اواخر قاجار و پهلوی اول، تفاوت بسیاری در سبک و نحوه استفاده دارند. در تکنیک ساخت در هر دو دوره از سه تکنیک کاشی‌کاری بهره گرفته شده و در نقش‌سازی نیز در هر دو دوره از نقوش مختلف به میزان موردنیاز استفاده شده است. تفاوت این دو دوره در میزان استفاده از کاشی‌کاری و تنوع نقوش است که در دوره پهلوی اول به نسبت خیلی زیادی کاهش یافته است و بیشتر گونه‌ها تکرار شونده هستند و تنوع رنگ‌بندی آن‌ها نیز افت کرده است. باین حال، این آرایه در هر دو دوره به صورت مستقل در بنا کاربرد داشته است.

آجرکاری از دیگر هنرهای استفاده شده در خانه‌های شیراز است. در اواخر دوره قاجار هنر آجرکاری بسیار متنوع و گسترده بوده است. در دوره پهلوی اول نیز به دلیل نیاز به سرعت و سهولت کار و همچنین نقوش‌های بیشتر و تازه‌تر، از این هنر به نسبت دیگر هنرها استفاده فراوان شده است. از نظر تکنیک و نقش، تفاوت زیادی بین دو دوره به وجود آمده است. باینکه از نظر تعداد در هر دو دوره تنوع وجود دارد، از حیث تکنیک‌های آجری به کار رفته شباهت ندارند، مگر در چند نمونه خاص. آجرکاری در هر دو دوره برای ترکیب‌بندی اجزای نما، عمق و قاب‌بندی به کار رفته که هم خود کمک به زیبایی بنا کرده است و هم اجزای دیگر را نیز در این راستا در بر می‌گیرد. به این ترتیب، آجرکاری هنری است که در هر دو دوره جایگاه ویژه خود را حفظ کرده و در خانه‌های شیراز به‌عنوان عنصر اصلی ساخت و نماسازی، به بهترین نحو به کار گرفته شده است.

در تمام هنرهای مربوط به آرایه‌های معماری عموماً تکنیک‌ها و نقوش تفاوت‌های بین گذر از این دوران را بیشتر از عوامل دیگر نشان می‌دهند. سادگی در ساخت و سرعت کار، از علت‌هایی است که این تغییرات را بیشتر به نمایش گذاشته است. در دوران پهلوی اول رویکرد رسیدن به سادگی در طرح و نقش نمایان است.

منابع و مأخذ

- اوجی، نرگس (۱۳۷۴). بررسی تزیینات معماری منازل قدیمی شیراز. *جلوه هنر*، (۴)، ۶۴-۶۰.
- اردشیری، مهیار و معاریان، غلامحسین (۱۳۸۹). *هویت شهری شیراز*. چاپ اول، شیراز: نوید شیراز.
- بانی مسعود، امیر (۱۳۸۸). *معماری معاصر ایران (در تکاپوی بین سنت و مدرنیته)*. چاپ اول، تهران: هنر و معماری قرن.
- باور، سیروس (۱۳۸۸). *نگاهی به پیدایی معماری نو در ایران*. چاپ اول، تهران: فضا.
- حائری مازندرانی، محمدرضا (۱۳۸۸). *خانه، فرهنگ، طبیعت*. چاپ اول، تهران: مرکز مطالعاتی و تحقیقاتی شهرسازی و معماری.

- حاج قاسمی، کامبیز و موسوی روضاتی، مریم (۱۳۷۷). گنج‌نامه: فرهنگ آثار معماری اسلامی ایران (خانه‌های اصفهان). ترجمه کلود کرباسی، چاپ اول، تهران: دانشگاه شهید بهشتی.
- ریاضی، محمدرضا (۱۳۹۵). کاشی‌کاری قاجاری. چاپ اول، تهران: یساولی.
- زارعی، هانی (۱۳۹۴). معماری خانه‌های شیراز: دوره قاجار. چاپ اول، تهران: سمیرا.
- عمرانی‌پور، علی (۱۳۸۴). هنر و معماری اسلامی ایران: یادنامه استاد دکتر لطیف ابوالقاسمی. چاپ اول، تهران: وزارت مسکن و شهرسازی.
- فهیمی‌زاده، حسین (۱۳۸۵). شیراز شهر معماران مکتب‌ساز: معرفی و شناخت معماری بافت میانه شیراز. مجموعه مقالات سومین کنگره تاریخ معماری و شهرسازی ایران. به کوشش باقر آیت‌الله‌زاده شیرازی، جلد سوم، تهران: سازمان میراث فرهنگی و گردشگری، ۴۴۸-۴۲۹.
- قبادیان، وحید و کیانی، مصطفی (۱۳۹۲). خاستگاه معماری مدرن در تهران: بررسی و شناخت اولین بنای سبک معماری مدرن در پایتخت کشور. نامه معماری و شهرسازی، سال ششم (۱۱)، ۵۸-۳۹.
- کیانی، محمدیوسف (۱۳۷۶). تزیینات وابسته به معماری ایران دوره اسلامی. چاپ اول، تهران: سازمان میراث فرهنگی کشور.
- کیانی، مصطفی (۱۳۹۲). جایگاه هنر آجرکاری تزیینی در معماری دوره پهلوی اول. هنرهای زیبا: معماری و شهرسازی، دوره ۱۸ (۱)، ۲۸-۱۵.
- گودرزی، مرتضی (۱۳۸۸). آیینة خیال: بررسی و تحلیل تزیینات معماری دوره قاجار. چاپ اول، تهران: سوره مهر.
- معماریان، غلامحسین (۱۳۷۳). آشنایی با معماری مسکونی ایرانی (گونه‌شناسی درون‌گرا). چاپ اول، تهران: دانشگاه علم و صنعت ایران.
- مکی‌نژاد، مهدی (۱۳۸۷). تاریخ هنر ایران در دوره اسلامی: تزیینات معماری. چاپ اول، تهران: سمت.
- نصر، طاهره (۱۳۸۳). معماری و شهرسازی شیراز در دوره پهلوی (۱۳۵۷-۱۳۰۰ خورشیدی). چاپ اول، تهران: روزنه‌کار.
- وافی، محمدحسین (۱۳۸۱). پنجره در معماری مسکونی دوره صفوی اصفهان. هنر، (۵۲)، ۱۴۳-۱۱۹.

Received: 2023/04/05

Accepted: 2023/12/24

A Comparative Study of Decorations in the Architecture of Courtyards of the Late Qajar (1881-1925) and First Pahlavi Period Houses in Shiraz

Amin Sohrabi Jahromi* Niloofar Malek** Mohammad Aliabadi***
Bahareh Taghavi Nejad****

Abstract

The architecture of traditional houses, in addition to having a space suitable for the climate and the spirit of its people, has conveyed more beauty and dynamism with artistic techniques on its walls. How are the architectural decorations on the walls of the courtyards of the Shiraz decorations different from each other in the Qajar period and the first Pahlavi period? What was the style and type of decorations? In this article, by comparing the decorations of the courtyards of the houses of the Qajar period and the first Pahlavi period of Shiraz, this study intends to identify the similarities and differences of each part of the decorations, by means of which one can understand the way of changes during this time. By studying and researching about uses have given a different spirit to the space by having a lot of variety in the type and application of decoration. In this space, various techniques of plastering, tiling, wood and stone works and brickwork have been used according to the functional role of each component. The question raised here is, what are the similarities and differences between the architectural decorations and comparing decorative arrays one by one, in addition to knowing the motifs used in both periods and categorizing them, it also helps to determine the course of evolution. This research is of a descriptive-analytical and comparative-historical type, which was carried out by means of library studies, collection and field investigation and analysis through data comparison. The result obtained in this article is that the sashes of the Qajar period have become simple windows with different placement and construction. The stone plinth of the houses has been associated with changes in patterns, composition, execution technique and in some cases new materials. In plastering, the role and technique still follow a trend and few differences have been created in this era. In tiling, there is a significant difference in the amount of use, variety of role, color and placement. Brick works have the same application, but there are differences in the execution technique, which is also evident in the motifs. However, magnificent houses have been built in both periods, which have a unique character and beauty.

Keyword: Decorations of the courtyard, Decorations of the late Qajar houses in Shiraz, Decorations of first Pahlavi houses in Shiraz, All kinds of decorations related to architecture, Comparative study

* M.A in Architectural Studies, Faculty of Architecture & Urbanism, Art University of Isfahan, Iran.

amin.sohrabi69@gmail.com

** Assistant Professor of Architecture, Faculty of Architecture and Urbanism, Art University of Isfahan, Iran.

n.malek@au.ac.ir

*** Assistant Professor, Faculty of Art and Architecture, Shiraz University, Iran.

aliabadi@shirazu.ac.ir

**** Assistant Professor, Faculty of Handicrafts, Art University of Isfahan, Iran.

b.taghavinejad@yahoo.com