

Archaeological Analysis of Formation, Development and Collapse of the Ancient City of Perim (Ferim) Based on Comparative Study of Historical Texts and Archaeological Findings

Elham Shirzadi Ahoodashti¹; Hasan Hashemi Zarjabad²; Abed Taghavi³; Mahdi Abedini Araghi⁴

Type of Article: Research

Pp: 227-255

Received: 2022/11/01; Accepted: 2023/01/05

 <https://dx.doi.org/10.22034/PJAS.7.26.227>

Abstract

Ferim, of the outskirts of Dodangeh district, is located south of Sari. Ferim had a political and military importance in the early Islamic era. Geopolitical factors, military and political capabilities should be counted among the causes of Ferim positioning. The existence of government and memorial buildings, structures and urban areas show the prevalence of the triple urban system in Ferim. No focused research has been performed on Tabaristans old cities. The historical sources not matching with the archaeological findings, has motivated the present study to be done. The following questions are posed in this article: What factors have involved in the formation, development and fall of the Ferim? What role did Ferim play in the political developments of the region? The following assumptions can be raised: A geographic location, being central to the surrounding villages and equipped with the due productive and economic capacities have been among the influential factors in the formation and development of the Ferim. The political and natural factors are counted in Ferims waning. he political capital of Ferim as the ruling hub and the existence of defense and military structures indicate the strategic political and military status of Ferim. Natural and geopolitical boundary, strategic status and political-military position are the most effective factors in the formation and development of the city. The location of Resket Tower and the Shahneshin site covering an area of 1000 m² and the discovery of surface cultural evidence demonstrates that the dynamism and urban life of the old city should be searched in the mentioned site. Comparing the plan of the Shahneshin with some contemporary and more ancient constructions implies that this state building played a dual role, that is called “mosque-house” in the architecture of early Islam in Iran. The political and natural factors are the reasons behind Ferims fall in the end of the 5th and 10th century of Hijri calendar.

Keywords: Ferim, Gharan-Kooh, Espahbadan, Capital, Resket Tower, Shahneshin.

1. Ph.D. Student in Archaeology, Department of Archaeology, Faculty of Art and Architecture, University of Mazandaran, Babolsar, Iran

2. Associate Professor, Department of Archaeology, Faculty of Art and Architecture, University of Mazandaran, Babolsar, Iran (Corresponding Author).

Email: h.hashemi@umz.ac.ir

3. Assistant Professor, Department of Archaeology, Faculty of Art and Architecture, University of Mazandaran, Babolsar, Iran

4. M.A. in Archaeology, Director of the National Historical Cave of Espahbadkhorshid, Savadkuh, Iran.

Citations: Shirzadi Ahoodashti, E.; Hashemi Zarj Abad, H.; Taghavi, A. & Abedini-Araghi, M., (2024). “Archaeological Analysis of Formation, Development and Collapse of the Ancient City of Perim (Ferim) Based on Comparative Study of Historical Texts and Archaeological Findings”. *Parseh J Archaeol Stud.*, 7(26): 227-255. doi: <https://dx.doi.org/10.22034/PJAS.7.26.227>

Homepage of this Article: <https://journal.richt.ir/mbp/article-1-940-en.html>



Motaleat-e-Bastanshenasi-e-Parseh (MBP)

Parseh Journal of Archaeological Studies
Journal of Archeology Department of Archeology Research Institute, Cultural Heritage and Tourism Research Institute (RICTH), Tehran, Iran

Publisher: Cultural Heritage and Tourism Research Institute (RICTH).
Copyright©2022, The Authors. This open-access article is published under the terms of the Creative Commons.

Introduction

In different historical periods, the formation of cities was under the influence of diverse factors, among the most important of which suitable natural location, political, military and defense factors, economic, commercial and religious factors can be denoted (see: Orooji & Alipour, 2013: 21). Islamic cities were viewed as the direct inhibitors of Sassanid methods of urban development (Mehr-Afarin, 2014: 81). On the other hand, despite the spread of Islam in Tabarestan, the presence of native clans following the suit of the interactions and mechanisms of the Sassanid period led to the social relations and policy-making practices in this region to be a combination of Sassanid approaches and Islamic traditions.

In Tabarestan, besides the aforementioned sites and contexts, the natural and defensive fortifying factors were critical in the cities being built and located. Thus, in the feudalism era, due to the distinctive strategic and military capabilities of foothills, the cities of the region were predominantly constructed in such sites. In many cases, such cities did not need large castles and towers, ramparts, and high lookouts, as well as upkeep costs, because the inaccessible locations and impassable roads hampered the invading forces to easily access them.

Amid this, despite being pointed out in numerous sources and in the existing historical evidence, the city of Ferim as a highland in old Tabarestan (in the territory of present-day Mazandaran province) is of the cities about which few studies and excavations have been done. At the same time, lack of sufficient information about the political, military, defense functions, urban organizations and other structural features of this city and this information not being compatible with the limited archaeological findings requires dealing with such issue. This requirement gets more decisive - considering the presence of the local ruling clans (Espahbadan), -at least since the Sassanid era- in the region and their conflict or appeasement with the central governments under the supervision of the Islamic caliphs or trans-regional forces.

The main objectives of the current study are to get a picture of the urban potentials, the effective variables in the urban formation and development, the most important discovered works and their functions, to sketch the spatial organization of the city and study the determining factors in the collapse of the city of Ferim.

Study Data

Ferim, an ancient city in Qaran-kooh in the southern part of Old Tabarestan, located 60 kilometers south of Sari, which has been mentioned as the capital of Espahbadan, city, castle, borough and region in the sources (unknown author, 1993: 147; Ibn-Hawqal, 1987: 119; Etemad-Al-Saltana, 1994: 102; Rabino, 1964: 226) was the residence of Karen clan rulers since Sassanid dynasty, after the collapse of which it was governed by their descendants (Ibn-Hawqal, 1987: 119; see: Istakhri, 1961: 169).

The existence of some structures such as palace, local bathhouse, square and jam-e mosque in Ferim (Ibn-Esfandiyar, 1987: 156; Rabino, 1964: 226) stresses the urban and political status of Ferim among countless surrounding villages and the rulers. The coin minting in Ferim indicates the political legitimacy of Espahbadan dwelling in Ferim and the unique economic position of this city among its bordering towns and villages in the 4th century AH.

The most important factors influencing the formation of Ferim should be considered the natural and topographic ones, the geopolitical factors and economic potentials.

Today the evidence of the urban life of Ferim can be seen in two in situ structures: The Resket Tower from the early 5th century AH (see: Figs. 1 and 2) and Shahneshin building from the mid-4th century AH (see: Plan 1; Figs. 3-6). The surface cultural evidence in the site of the mentioned monuments strengthens the chances of the existence of the old city of Ferim in this region (see Abedini, 2007: 261; Abedini, Nikoobayan and Shirzadi, 2014: 389; also Plan 2). Comparing the plan of Shahneshin with its preceding or contemporary buildings demonstrates that this structure cannot be the Jam-e Mosque mentioned in the sources and posits the theory of this dual-purpose building.

Conclusion

The ancient city of Ferim, as a castle, the capital and the governing base of Al-Qaran rulers, was the treasure house, the military camp and the military barrack of the survivors of the Sassanid clans from the historical era to early Islamic centuries. What makes this mountain city remarkable and creditable was its strategic location as the headquarters and capital of local kings. Despite the loss of the urban status of Ferim before the mid centuries, the existence of Ferim in the cartographic sources demonstrates the continuing social life of this city within centuries.

Several factors influencing the formation and development of the city of Ferim include the natural and topographical location, geopolitical location and inherent security, maintaining a reasonable distance from other political bases, political and geographical status, and dynamic agricultural and animal husbandry oriented economy and production potentials.

The existence of the Resket Tower monument and the discovery of the Shahneshin site in addition to finding the cultural evidence in the vicinity of the tower emphasizes the presence of a dynamic city with an approximate thousand-meter radius from the Shahneshin site. No similarity between the plan of Shahneshin and that of the primary Iranian mosques and allocating a ritual space in the heart of a complex called the ruler's palace or the governing headquarters supports the hypothesis behind assigning Ferim Jam-e Mosque to the Shahneshin site and the mosque-house theory.

From the end of the 5th century AH, Ferim gradually lost its previous prestige and glory. The reason for the decline of Ferim should be sought in the following factors: the political factors and transferring the capital from Ferim to Sari in 486 AH, two major

earthquakes shaking it in 521/506 and 700 AH, the emergence of the powerful Safavid dynasty in the 10th century, and integrating the countrywide political-military system.

Espahbad of Tabarestan, Espahbad of Qaran, the son of Sukhra, residing in Ferim stresses the irreplaceable political status of this city during the early centuries. The interaction between the citizens of Tabarestan with each other and with the officials of Royan in the serious political-government decisions indicates the critical role of the mentioned cities, particularly Ferim, in the political organization of Tabarestan of that period.

Acknowledgement

The authors of the present paper sincerely appreciate Dr. Jahangir Nasri Ashrafi for presenting views extracted from the historical texts and their final revisions and Besides, Mr. Asghar Nozari and Ms. Maryam Sadat Razavi are appreciated for designing the plan and the coin.

Observation Contribution

The authors, while complying with the ethics of publication, declare that according to the extraction of the article from the doctoral thesis of the first author, Elham Shirzadi Ahoodashti as the author of the article, under the supervision of Hasan Hashemi Zarjabad as the first supervisor and Abed Taghvi as the second supervisor in the stages of research implementation and writing of this The article has played a role. Also, Mehdi Abedini-Iraqi, as the supervisor of the farim area, has played a role in the production of primary information (images and data from the excavation of the Shahneshin area) of the article.

Conflict of Interest

The authors declare no conflict of interest.

تحلیل باستان‌شناختی فرآیند شکل‌گیری، توسعه و فروپاشی کهن شهر پریم (فریم) براساس مطالعه تطبیقی متون و یافته‌های باستان‌شناختی

الهام شیرزادی آهودشتی^I؛ حسن هاشمی زرج‌آباد^{II}؛ عابد تقوی^{III}؛ مهدی عابدینی عراقی^{IV}

نوع مقاله: پژوهشی

صص: ۲۵۵ - ۲۲۷

تاریخ دریافت: ۱۴۰۱/۰۸/۱۰؛ تاریخ پذیرش: ۱۴۰۱/۱۰/۱۵

شناسه دیجیتال (DOI): <https://dx.doi.org/10.22034/PJAS.7.26.277>

چکیده

دشت میان‌کوهی فریم از توابع بخش دودانگه، در ۶۰ کیلومتری جنوب شهرستان ساری واقع است. کهن‌شهر فریم از آغاز دوران اسلامی، از جایگاه شهری و اهمیت سیاسی و نظامی برخوردار بود. اشاره منابع به مقام فریم در جایگاه تختگاه و انتساب عناوینی مانند: شهر، قصبه و دارالملک، از موقعیت سیاسی این شهر طی سده‌های نخستین حکایت دارند. عوامل ژئوپلیتیکی، قابلیت‌های نظامی و سیاسی را باید از علل مکان‌یابی فریم به‌شمار آورد. الگوی شهرسازی فریم را با توجه به حیات سنت‌های پیشااسلامی طی سده‌های نخستین، باید وام‌دار شهرسازی تاریخی دانست. طبق شواهد و مستندات، وجود بناهای حکومتی و یادمانی، سازه‌ها و محلات شهری از رواج نظام سه‌گانه شهری در فریم نشان دارد. نظر به اهمیت فریم، تاکنون پژوهش‌های متمرکزی باهدف شناخت ساختارهای شهری آن صورت نگرفته است؛ از این‌رو، با استناد به منابع تاریخی و اندک شواهد باستان‌شناختی، تلاش شد تا مهم‌ترین متغیرهای مؤثر در شکل‌گیری، شکوفایی و زوال شهر موردشناسایی قرار گرفته و پیشنهادهایی پیرامون سازمان فضایی آن مطرح شود. دستیابی به داده‌های مذکور با استفاده از روش توصیفی-تحلیلی و تحلیل تاریخی صورت گرفت. نقش فریم در تحولات سیاسی منطقه با تکیه بر شواهد باستان‌شناختی و قرائن تاریخی دیگر پرسش این پژوهش است. موقعیت فریم به‌عنوان تختگاه اسپهبدتبرستان و نقش حاکمان آن در کنار دیگر قدرت‌های سیاسی به‌هنگام تصمیم‌گیری‌های مهم، از مرتبه پراهمیت فریم در نظام سیاسی تبرستان آن روز حکایت دارد. تعامل اسپهبدان تبرستان با یک‌دیگر و نیز با استناداران رویان در تصمیمات سیاسی-حکومتی، حاکی از نقش تعیین‌کننده فریم، در سازمان سیاسی تبرستان آن روزگار است؛ علاوه بر این، نزدیکی به مراکز مهم سیاسی مانند: ساری، تمیشه، آمل و ولایت استارآباد موجبات اعزام سریع نیروهای نظامی به شهرهای مذکور یا شهرهای جنوب‌البرز را به‌هنگام تهدید فراهم می‌کرد. نتایج مطالعات بیانگر آن است موقعیت طبیعی و توپوگرافی مناسب، موقعیت ژئوپلیتیکی، موقعیت سیاسی، نزدیکی به دیگر مراکز مهم سیاسی، رواج اقتصاد کشاورزی و دامپروری از مهم‌ترین عوامل شکل‌گیری و توسعه فریم محسوب می‌شوند. طبق شواهد، مرکز شهر قدیم فریم منطقه‌ای به وسعت هزارمترمربع به مرکزیت شاه‌نشین را دربر می‌گیرد. شکوه فریم متأثر از عوامل سیاسی و طبیعی، از پایانی سده پنجم هجری قمری روبه‌افول گذاشت. سرانجام ظهور دولت صفویه در سده ۱۰ ه.ق. به حیات شهرهای ملوک‌الطوایفی تبرستان، از جمله فریم پایان داد.

کلیدواژگان: فریم، قارن‌کوه، اسپهبدان، تختگاه، برج رسکت، شاه‌نشین.

I. دانشجوی دکتری باستان‌شناسی، گروه باستان‌شناسی، دانشکده هنر و معماری، دانشگاه مازندران، بابلسر، ایران.

II. دانشیار گروه باستان‌شناسی، دانشکده هنر و معماری، دانشگاه مازندران، بابلسر، ایران (نویسنده مسئول).

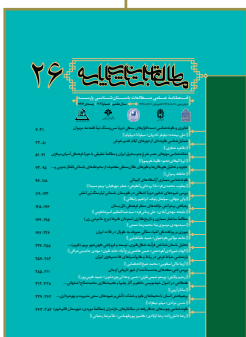
Email: h.hashemi@umz.ac.ir

III. استادیار گروه باستان‌شناسی، دانشکده هنر و معماری، دانشگاه مازندران، بابلسر، ایران.

IV. کارشناس ارشد باستان‌شناسی، مدیر پایگاه ملی غار تاریخی اسپهبد خورشید، سوادکوه، ایران

ارجاع به مقاله: شیرزادی آهودشتی، الهام؛ هاشمی زرج‌آباد، حسن؛ تقوی، عابد؛ و عابدینی عراقی، مهدی، (۱۴۰۲). «تحلیل باستان‌شناختی فرآیند شکل‌گیری، توسعه و فروپاشی کهن‌شهر پریم (فریم) براساس مطالعه تطبیقی متون و یافته‌های باستان‌شناختی». مطالعات باستان‌شناسی پارسه، ۷ (۲۶): ۲۲۷-۲۵۵. <https://dx.doi.org/10.22034/PJAS.7.26.277>

صفحه اصلی مقاله در سامانه نشریه: <https://journal.richt.ir/mbp/article-1-940-fa.html>



فصلنامه علمی مطالعات باستان‌شناسی پارسه
نشریه پژوهشکده باستان‌شناسی، پژوهشگاه
میراث‌فرهنگی و گردشگری، تهران، ایران

ناشر: پژوهشگاه میراث‌فرهنگی و گردشگری
© حق نشر متعلق به نویسنده(گان) است
و نویسنده تحت مجوز Creative Commons
Attribution License به مجله اجازه می‌دهد مقاله
چاپ شده را در سامانه به اشتراک بگذارد، منوط
بر این‌که حقوق مؤلف اثر حفظ و به انتشار اولیه
مقاله در این مجله اشاره شود.

مقدمه

در ادوار مختلف تاریخی شکل‌گیری شهرها از عوامل گوناگونی متأثر بود؛ ازجمله مهم‌ترین این عوامل می‌توان به زیست‌محیط و موقعیت طبیعی مناسب، عوامل سیاسی، قابلیت‌های نظامی و دفاعی، عوامل اقتصادی، بازرگانی و مذهبی اشاره کرد (اروجی و علی‌پور، ۱۳۹۲: ۲۱). همان‌گونه که شهرهای دوره ساسانی بسیاری از عناصر کالبدی خود را وام‌دار ادوار پیش از خود بودند، شهرهای اسلامی نیز میراث‌دار مستقیم شیوه‌های شهرسازی ساسانی محسوب می‌شدند (مهرآفرین، ۱۳۹۳: ۸۱). شهرهای تبرستان نیز از این قاعده مستثنی نبودند؛ ازطرفی باوجود گسترش اسلام در تبرستان، حضور خاندان‌های بومی وابسته به تعاملات و سازوکارهای دوره ساسانی موجب شد تا روابط اجتماعی و اعمال سیاست‌گذاری در این منطقه به‌طور توأمان تلفیقی از شیوه‌های ساسانی و سنت‌های اسلامی باشد.

در تبرستان نیز علاوه بر بسترها و زمینه‌های پیش‌گفته، عوامل بازدارنده طبیعی و تدافعی در شکل‌گیری و مکان‌یابی شهرها اهمیت زیادی داشت؛ لذا در عصر فتوودالیت به دلیل ظرفیت‌های ممتاز نظامی و سوق‌الجیشی کوهپایه‌ها و کوهستان‌ها، شهرهای این منطقه بیشتر در چنین موقعیت‌هایی بنا می‌شدند. در بسیاری از موارد، این‌گونه شهرها از ایجاد قلعه‌های بزرگ و برج‌ها، باروها و دیده‌بانی‌های بلند و نیز هزینه‌های مرمت دائمی این بناها بی‌نیاز بودند؛ چراکه موقعیت‌های دست‌نیافتنی و راه‌های صعب‌العبور و بازدارنده، کار نیروهای مهاجم را از دست‌یابی آسان به چنین شهرهایی دشوار ساخته و در نتیجه کار مدافعان را سهل می‌کرد؛ بنابراین، دست‌کم از دوره ساسانی تا پیش از تسخیر مازندران و رویان به دست نیروهای صفوی و یکپارچه‌سازی و تمرکز سیاسی ازسوی حکومت مرکزی، شهرها بیشتر در موقعیت کوهپایه‌ای و کوهستانی ساخته می‌شدند.

در این‌میان، شهر کوهستانی فریم در تبرستان قدیم (در قلمرو استان مازندران کنونی) در زمره شهرهایی است که باوجود اشاره منابع متعدد و شواهد تاریخی موجود، بررسی و کاوش‌های اندکی در آن صورت گرفته است؛ در عین حال، فقدان اطلاعات کافی از کارکردهای سیاسی، نظامی، دفاعی، سازمان‌های شهری و سایر ویژگی‌های ساختاری این شهر و عدم تطبیق این اطلاعات با یافته‌های محدود باستان‌شناختی، ضرورت پرداختن به آن را ایجاب می‌کند. این ضرورت، با توجه به حضور خاندان‌های حاکم محلی (اسپهبدان) - دست‌کم از دوره ساسانی - از یک سو، و ازسوی دیگر، سده‌ها درگیری یا مماشات آنان با حکومت‌های مرکزی وابسته به خلفای اسلامی یا نیروهای فرمانطقه‌ای اهمیت بیشتری می‌یابد.

شناخت ظرفیت‌های شهری منطقه، متغیرهای مؤثر در شکل‌گیری و توسعه شهری، مهم‌ترین آثار شهری یافت‌شده و کارکرد آن‌ها، ترسیم سازمان فضایی شهر (در صورت امکان) و مطالعه عوامل تعیین‌کننده در فروپاشی شهر مهم‌ترین اهداف پژوهش پیش‌رو را تشکیل می‌دهند.

پرسش‌ها و فرضیات پژوهش: با اتکا به آگاهی‌های فوق، پرسش‌های زیر مطرح است؛ چه عواملی در شکل‌گیری، توسعه شهری و افول کهن‌شهر فریم دخالت دارند؟ با تکیه بر شواهد باستان‌شناختی و قرائن تاریخی، فریم چه نقشی در تحولات سیاسی منطقه داشته است؟ در پاسخ به پرسش‌های فوق این فرضیات قابل طرح است؛ موقعیت طبیعی و جغرافیایی مناسب، مرکزیت نسبت به آبادی‌های پیرامون و برخورداری از ظرفیت‌های جمعیتی و اقتصادی، ازجمله عوامل تأثیرگذار در شکل‌گیری و توسعه شهری فریم بوده است. بلایای طبیعی و سقوط حکومت‌های بومی در برابر شورش نیروهای جدید در منطقه از عوامل اضمحلال این شهر محسوب می‌شوند. مرکزیت سیاسی فریم به‌عنوان کانون حاکمیت و مقر استقرار اسپهبد تبرستان، نقش تعیین‌کننده حاکمان فریم در تحولات سیاسی منطقه و پشتیبانی نظامی از نیروهای مرکزی به‌هنگام آشوب،

جملگی از موقعیت استراتژیک سیاسی و نظامی فریم طی سده‌های نخستین تا میانی اسلامی حکایت دارند.

روش‌شناسی پژوهش: اطلاعات موردنیاز این پژوهش، از مطالعه متون و اسناد تاریخی و نیز نتایج مطالعات حاصل از بررسی و کاوش‌های باستان‌شناختی گردآوری شده و با استفاده از روش توصیفی-تحلیلی و تاریخی در مطابقت با یک‌دیگر قرار گرفته‌اند.

پیشینه پژوهش

در دشت فریم پژوهش‌های باستان‌شناختی متعددی انجام‌گرفته که منجر به کشف آثاری از اواخر دوره نوسنگی تا سده‌های آغازین دوران اسلامی شده است. پژوهش‌های مربوط به دوران اسلامی دشت فریم عمدتاً روی برج رسکت و پروژه‌های مرمتی آن متمرکز بوده است. از محوطه‌های شاخص دشت فریم باید از محوطه «شاه‌نشین» نام‌برد. این محوطه برای نخستین بار توسط «مهدی عابدینی» مورد بررسی باستان‌شناختی قرارگرفت. درپی کشف آثاری بر سطح تپه، محوطه موردنظر در سال ۱۳۸۶ ه.ش.، گمانه‌زنی و سپس در سال ۱۳۸۸ ه.ش.، کاوش شد (عابدینی عراقی، ۱۳۸۶؛ ۱۳۸۸). جدیدترین پژوهش صورت‌گرفته پیرامون یافته‌های محوطه شاه‌نشین مقاله‌ای با عنوان: «مطالعه سفالینه‌های محوطه شاه‌نشین شهر تاریخی فریم» است (خاکباز و تقوی، ۱۳۹۶). داده‌های میدانی مورد استناد در این پژوهش بیشتر حاصل گزارش‌های کاوش و بررسی محوطه شاه‌نشین تحت سرپرستی «مهدی عابدینی» و پایان‌نامه مقطع کارشناسی ارشد نویسنده نخست این پژوهش است که با تکیه بر یافته‌های حاصل از کاوش محوطه، نگارش و تدوین شده است (ن. ک. به: شیرزادی آهودشتی، ۱۳۹۳).

چارچوب نظری پژوهش

باستان‌شناسی شهری، چارچوب نظری مورداستفاده در این پژوهش است. بررسی علل شکل‌گیری، توسعه و فرآیند شهری، آگاهی از کارکرد بخش‌های مختلف یک شهر و بناهای آن و مطالعه نحوه ارتباط شهر با رویدادهای مهم پیرامونی وجه اشتراک پژوهش حاضر و باستان‌شناسی شهری است.

موقعیت جغرافیایی

فریم شهری باستانی در کوهستان قارن در جنوب تبرستان قدیم، در ۱۰ فرسنگی (حدوداً ۶ کیلومتری) جنوب ساری جای دارد. فریم که از آن در منابع با عنوانی چون: شهر، قصبه و منطقه یاد شده (حدودالعالم من المشرق الی المغرب، ۱۳۷۲: ۱۴۷؛ ابن حوقل، ۱۳۶۶: ۱۱۹)؛ از دوره ساسانی مسکن فرمانروایان خاندان «کارن»^۱ (از خاندان‌های ساسانی) بود که پس از فروپاشی ساسانیان، هم‌چنان به دست بازماندگان آن‌ها اداره می‌شد (ابن حوقل، ۱۳۶۶: ۱۱۹؛ نیز ن. ک. به: اصطخری، ۱۳۴۰: ۱۶۹).

ظرفیت‌های شهری و ویژگی‌های سیاسی، نظامی و اقتصادی فریم

برخی منابع سده‌های آغازین و میانی اسلامی به اهمیت فریم در جایگاه شهر یا قصبه مهم تبرستان آن زمان اشاره کرده‌اند. ادامه حیات خط پهلوی ساسانی در کنار خط کوفی در کتیبه برج رسکت که در زمان اسپهبدان باوندی^۲ در آغازین سده پنجم هجری قمری بنا شد (ستوده، ۱۳۷۵ ج. ۵: ۷۷۴) و نیز پای‌بندی مردم فریم و قارن‌کوه به آئین زردشت در پایانی سده چهارم هجری قمری (حدودالعالم من المشرق الی المغرب، ۱۳۷۲: ۱۴۸)، مبین ادامه سنن و مظاهر فرهنگی دینی کهن در این شهر دست‌کم تا سده پنجم هجری قمری است. منابع تاریخی سده‌های آغازین تا میانه

دوران اسلامی به اشکال مختلفی از فریم یاد کرده‌اند. نام بردن از فریم به عنوان مهم‌ترین شهر شهریارکوه، مرکز فرمانروایی پادشاهان بومی و محل برگزاری بازار (ن. ک. به: ابن حوقل، ۱۳۶۶: ۱۱۹؛ حدودالعالم من المشرق الی المغرب، ۱۳۷۲: ۱۴۸؛ جوینی، ۱۳۷۸: ۳۸۳)، به طور ضمنی بر موقعیت شهری این ناحیه به عنوان مقر حکومت شاهک‌های محلی، دست‌کم از سده چهارم تا آغازین هفتم هجری قمری دلالت دارد. سازه‌های مورد اشاره و مشاهده نویسنده تاریخ طبرستان نظیر: قصر، گرمابه و میدان (ن. ک. به: ابن اسفندیار، ۱۳۶۶: ۱۵۶) که آشکارا از بارزهای شهری به شمار می‌آیند، تأییدی بر ماهیت شهری فریم است. جایگاه یادشده با کشف بنای حکومتی شاه‌نشین در نزدیکی برج رسکت قوت می‌یابد (ن. ک. به: شیرزادی‌آهودشتی و همکاران، ۱۴۰۰: ۳۲۷-۳۲۶). وجود نام فریم در منابع کارتوگرافی درمیان دیگر شهرهای پراهمیت تبرستان هم‌چون: رویان، تمیشه، کلار، ساریه (ساری) و غیره بر موقعیت شهری این ناحیه در خلال سده‌های گوناگون دوران اسلامی تأکید دارد (نقشه ۱).

فریم طی سده‌ها در زمره یکی از مهم‌ترین پادگان‌های نظامی تبرستان به شمار می‌آمد. اظهارات شماری از مورخان و جغرافی‌نویسان دوران اسلامی که به مقام لشکری فریم اشاره کرده‌اند (حدودالعالم من المشرق الی المغرب، ۱۳۷۲: ۱۴۸؛ نیز مرعشی، ۱۳۳۳: ۱۴۰)، گویای پیشینه راهبردی این شهر و مقام سیاسی-نظامی آن است. اطلاق عنوان «تختگاه» به فریم (ن. ک. به: ابن حوقل، ۱۳۶۶: ۱۱۹؛ ابن اسفندیار، ۱۳۸۹: ۱۵۶)، بار دیگر تأکیدی بر اهمیت سیاسی این منطقه طی دوره ساسانی و دوران اسلامی است.

انتخاب فریم به عنوان یکی از مهم‌ترین شهرهای کوهستانی تبرستان و پشتیبان قدرت‌های سیاسی منطقه به دلایلی چند صورت گرفته بود. این شهر از نظر جغرافیای سیاسی در مکانی امن^۳ و در عین حال، نزدیک به مراکز مهم سیاسی تبرستان، یعنی ساری، تمیشه، آمل و شهر و ولایت استارآباد و گرگان واقع بود. موقعیت یادشده در شرایط تهدید، قابلیت اعزام سریع و کوتاه مدت نیروهای نظامی را به شهرهای مذکور یا حتی شهرهای جنوب البرز فراهم می‌کرد. بدیهی است این اقدام نیازمند مسیریابی بود تا اعزام نیرو در حد امکان با شتاب صورت گیرد؛ و از سوی دیگر، به گونه‌ای طراحی شود که خطرات و تلفات کمتری متوجه نیروهای نظامی باشد. تختگاهی به اهمیت فریم با وجود اشاره منابع به لشکرگاه‌ها و تعاملات گسترده سیاسی و نظامی آن (حدودالعالم من المشرق الی المغرب، ۱۳۷۲: ۸-۱۴۷)، به طور قطع می‌بایست از جاده‌ها و راه‌های ارتباطی قابل توجهی برخوردار باشد. با وجود اهمیت یادشده، از راه‌های ارتباطی فریم اطلاعات واضحی موجود نیست، هرچند در کتاب جغرافیایی ممالک و مسالک از راهی یک‌مرحله‌ای میان ساری و فریم یاد شده است (اصطخری، ۱۳۷۳: ۱۶۹). در این میان، «ابن اسفندیار» نیز در سده هفتم هجری قمری به راهی اشاره می‌کند که فریم را به ساری و گرگان و دینارجاری متصل می‌کرد. به گفته این مورخ، راه مذکور موسوم به «راه لاکش» (جاده شوسه) را «اسپهد شروین» ساخته بود (ن. ک. به: ابن اسفندیار، ۱۳۸۹: ۱۵۶).

نظر به آگاهی‌های فوق، فریم و چند شهر مهم دیگر تبرستان، در مقام شهرهای حاکمیتی و راهبردی، نقش تعیین‌کننده‌ای در سیاست‌های منطقه‌ای داشتند. تصمیمات مهم پیرامون تداوم یا اصلاح ساختار سیاسی، مذهبی یا حکومتی یا مبارزه با تهدیدات نظامی خارجی، اغلب توسط حاکمان این شهرها و در تعامل و تفاهمی متقابل صورت می‌گرفت. در این باره می‌توان به رویداد مهم قیام مردم تبرستان علیه نایبان خلیفه در زمان «ونداد هرمزد» اشاره کرد. شرط ونداد هرمزد برای موافقت با این قیام مبنی بر همراهی اسپهد شروین از فریم، «مصمغان و لاش» از میان‌دورود و «استندار شهریار بن بادوسپان گاوباره» از قلعه کلار (ن. ک. به: آملی، ۱۳۴۸: ۶۱-۶۰؛ نیز مرعشی، ۱۳۳۳: ۱۰۹-۱۰۸)، حاکی از نقش پراهمیت و تعیین‌کننده شهرهای یادشده، به ویژه فریم، در حفظ و تداوم ساختار سیاسی تبرستان آن روزگار است.

مستندات تاریخی

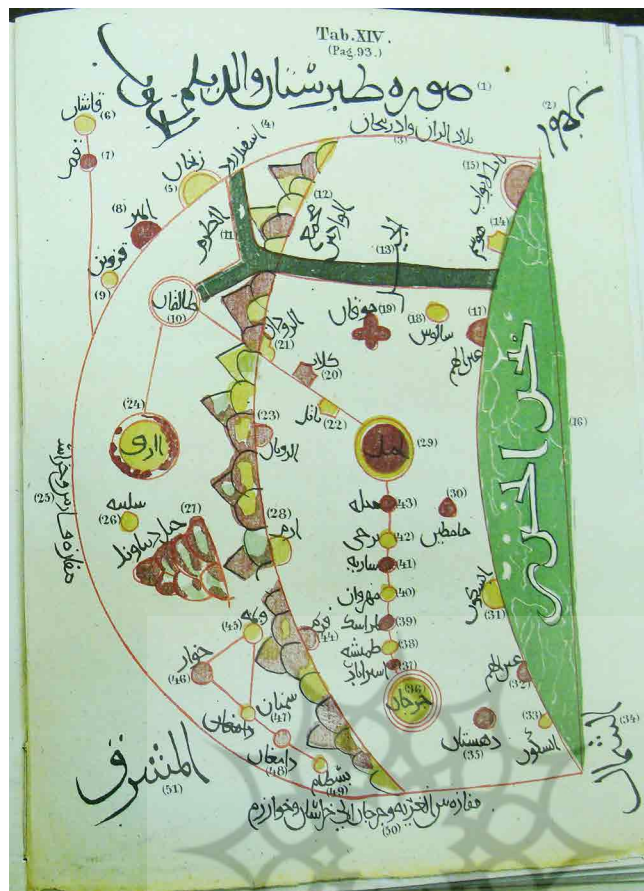
نام فریم را می‌توان در منابع تاریخی و برخی نقشه‌های جغرافیایی سده چهارم هجری قمری در کنار دیگر شهرهای کوهپایه‌ای و کوهستانی تبرستان پی‌گرفت. نویسنده حدودالعالم در پایانی سده چهارم هجری قمری به جایگاه مهم لشکری و کشوری فریم اشاره کرده است (حدودالعالم من المشرق الی المغرب، ۱۳۷۲: ۱۴۷-۱۴۸). پیش‌تر نیز «ابن حوقل»، فریم را «تختگاه» نامیده (ابن حوقل، ۱۳۶۶: ۱۱۹) که انتساب این عنوان حاکی از جایگاه مهم سیاسی این شهر بوده است. طبق نوشته برخی منابع در سده‌های نخستین و میانی اسلامی، بیشتر ساکنان این منطقه را نظامیان و دهقانان تشکیل می‌دادند (حدودالعالم من المشرق الی المغرب، ۱۳۷۲: ۱۴۷).

متون یادشده از فریم به عنوان شهری مهم و گاه، تنها شهر مهم قارن‌کوه یا شهریارکوه یاد کرده‌اند. «ابن حوقل» (قرن چهارم هجری قمری) از آبادی‌های فراوان کوه‌قارن و حاصل‌خیزی آن‌ها یاد کرده و فریم را از روزگار ساسانیان تختگاه «آل قارن»، مرکز فرمانروایی آن‌ها و نیز قلعه^۴ و جایگاه خزائن فرمانروایان دانسته است (ابن حوقل، ۱۳۶۶: ۱۱۹). مؤلف حدودالعالم (۳۷۲ ه.ق.) به جمعیت زیاد و روستاهای پرشمار کوه‌قارن اشاره کرده و آن را دارای بیش از ۱۰ هزار پارچه آبادی دانسته است. این مؤلف به معادن فعال آهن، سرب و سرمه در این منطقه اشاره کرده و از بازاری که هر ۱۵ روز در فریم برگزار می‌شده، یاد کرده است (حدودالعالم من المشرق الی المغرب، ۱۳۷۲: ۱۴۸).

«اصطخری» (سده پنجم و شش هجری قمری) فریم را قصبه‌ای از کوه قارن، پایتخت، مقر پادشاه و محل خزائن دانسته و موقعیت آن را در یک منزلی ساری ذکر کرده است (اصطخری، ۱۳۴۰: ۱۷۰-۱۶۹). این نویسنده ضمن اشاره به روستاهای کوه‌قارن، تنها شهرهای مهم این منطقه را شهمار و فریم می‌داند (اصطخری، ۱۳۷۳: ۲۱۵). در نقشه اصطخری (ترسیم در ۵۶۹ ه.ق.)، نام شهر فریم در کنار دیگر شهرهای تبرستان به چشم می‌خورد (نقشه^۱). حدود یک سده بعد (میانه سده هفتم هجری قمری)، «جوینی» ضمن نام‌بردن از شهریارکوه (جبل شهریار)، از فریم به عنوان مهم‌ترین شهر این منطقه یاد کرده است؛ او نیز این شهر را از گذشته مرکز حکومت اسپهبدان تبرستان دانسته و آن را شهری در کوهستان شرقی مازندران، بر لب یکی از شاخه‌های رود تجن جانمایی کرده است (جوینی، ۱۳۷۸: ۳۸۳).

ابن اسفندیار (اوایل قرن هفتم هجری قمری) از به‌تخت‌نشانیدن «اسپهبد سرخاب»، فرزند «باو»، بر تختگاه فریم به دست مردم تبرستان سخن به میان آورده و به بناهای ساخته‌شده در ارتفاعات تالیور (دهی در انتهای قلعه کوزا) اشاره کرده است (ابن اسفندیار، ۱۳۸۹: ۱۵۶)؛ او فریم را در زمره شهرهای کوهستانی تبرستان - یکی از بیست و هفت شهر درون دربند تمیشه - به‌شمار آورده است (همان، ۱۳۶۶: ۷۴). «آملی» (سده هشتم هجری قمری) در تبیین وجه تسمیه کوه‌قارن (جبال قارن) علت این نام‌گذاری را سکونت «اسپهبد قارن بن سوخرا» (ملقب به «اصفهد تبرستان»)^۵ در کوهستان‌های فریم دانسته است (آملی، ۱۳۴۸: ۲۸).

مجموعه داده‌های منابع سده‌های میانی نیز حاکی از اهمیت و عظمت فریم طی سده‌های نخستین اسلامی و پیش از آن است. منابع سده‌های متأخر نیز فریم را شهر-دژی بزرگ و استوار در دوره ساسانی قلمداد کرده‌اند که تا چند سده پس از اسلام در تصرف نوادگان خاندان‌های ساسانی، یعنی شاهک‌ها و «اسپهبدان باوندی» و «قارن‌وند»^۶ قرار داشت. این منابع جمعیت عمده شهر کوهستانی شهمار را در فریم متمرکز دانسته و تنها مسجد جمعه آن حوالی را در فریم ذکر کرده‌اند (اعتمادالسلطنه، ۱۳۷۳: ۱۰۲؛ رابینو، ۱۳۴۳: ۲۲۶). «رابینو» سلطنت «اسپهبد رستم بن شروین» از فرمانروایان «کیوسیه» (۳۹۷-۴۵ ه.ق.) را از طریق سکه‌ای که در سال ۳۵۵ ه.ق.، در فریم ضرب شده، مورد استناد قرار داده است (رابینو، ۱۳۴۳: ۲۰۵)؛ وی یادآور می‌شود که به احتمال زیاد این



نقشه ۱: عنوان «صورت طبرستان و دیلم»، ابواسحاق ابراهیم بن فارسی اصطخری، نسخه خطی کتاب اقالیم، کتابخانه و مرکز تحقیقاتی گوتا (بایگانی شخصی امیرحوشنگ انوری).

Map 1: Title “The face of Tabaristan and Deylam”, Abu Ishaq Ibrahim Ibn Farsi Istakhri, A manuscript of the book of Al- Aqalim Gota Library and Research Center (Personal archive of Amirhushang Anvari).

شهر در زلزله سال ۷۰۰ ه.ق.، ویران شد و ضمن نام بردن از چهار روستای آن به نام‌های «بولا»، «اساس»، «کهنه ده» و «کاکلو»، اذعان می‌کند که در زمان او اثری از این روستاها برجای نمانده بود (همان: ۹۷).

«لسترنج» (اوایل قرن ۱۴ ه.ق.)، کوه قارن را مرکز حکومت آل قارن دانسته و برخلاف دیگر منابع، نسب این خاندان را به پارتیان می‌رساند. او فریم را استوارترین دژ خاندان قارن به شمار آورده و نوشته است که این دژ از دوره ساسانی در اختیار آن‌ها قرار داشت. برخلاف این نویسنده که از شهر (شهمار) به عنوان آبادترین شهر این ناحیه نام برده و آن را دارای مسجد جامعی منحصر به فرد دانسته (لسترنج، ۱۳۶۷: ۳۹۸)، رایینو، تنها مسجد جامع کوه قارن را در فریم ذکر کرده است (ن. ک. به: رایینو، ۱۳۴۳: ۲۲۶).

حضور مقتدرانه اسپهبدان تبرستان تا دوره «مرعشیان» ادامه یافت و آن‌ها با وجود تسلط و اشراف گه‌گاه مرعشیان بر برخی نواحی کوهستان، هم‌چنان سیطره خود را بر جبال حفظ کردند (مرعشی، ۱۳۴۵: ۲۴۸). از اواخر سده دهم و اوایل سده یازدهم هجری قمری حکومت صفویه طومار آخرین بازماندگان اسپهبدان تبرستان، رویان و گیلان را در کوهستان‌ها و جلگه‌ها درهم پیچید و با برچیدن بساط پر زرق و برق مرعشیان و دیگر فرمانروایان بومی از تبرستان، به سده‌ها حکومت ملوک الطوائفی در سراسر البرز پایان داد (ترکمان، ۱۳۴۶: ۵۲).

متغیرهای مؤثر در شکل‌گیری و توسعه شهری

عوامل تأثیرگذار بر شکل‌گیری شهرهای شمالی ایران را می‌توان شامل عوامل: جغرافیای سیاسی، سیاسی، نظامی، اقتصادی و راهبردی دانست. در توسعه جمعیتی، اجتماعی و نظامی-سیاسی کهن‌شهرهای مازندران عوامل طبیعی و توپوگرافی مانند رودخانه‌های دائمی، زمین و خاک مناسب برای کشاورزی و ساخت‌وساز، آبادی‌های پرجمعیت اقماری، ظرفیت‌های تولیدی و دادوستد از طریق بازارها (گوراب‌ها)، راه‌های ارتباطی مناسب و موقعیت امنیتی و دفاعی، از اصلی‌ترین ملزومات در بنیان شهرها بوده است.

وجود رودهای متعدد در نقاط مختلف کوهستانی، کوهپایه‌ای و جلگه‌ای و در نتیجه انباشت رسوبات آبرفتی، امکان زندگی و حیات مبتنی بر اقتصاد کشاورزی و دامداری را در مناطق مختلف تبرستان فراهم می‌کرد. از طرفی، نقش آب را به عنوان یکی از عوامل تعیین‌کننده جغرافیای سیاسی نباید از نظر دور داشت. واقع شدن فریم در دشتی میان‌کوهی، آن را از رودخانه‌های متعددی نظیر: تجن، آشک‌رود و دیگر رودهای کوچک‌تر برخوردار می‌کرد. از دیگر عوامل جغرافیای سیاسی مؤثر در بنیاد شهرها باید به نقش کوهستان در افزایش میزان امنیت اشاره کرد. شکل‌گیری شهرهایی مانند فریم در مناطق کوهستانی، بی‌شک در درجه نخست، مبتنی بر دیدگاهی جغرافیای سیاسی بوده است. استحکامات و عوامل بازدارنده طبیعی و تدافعی در شکل‌گیری شهرهای تبرستان اهمیت زیادی داشتند. در این منطقه، از دوران تاریخی تا تقریباً دوره صفویه، غالباً شهرها در مناطق کوهپایه‌ای و کوهستانی بنیاد می‌شدند. آنچه این شهرها را از دیگر آبادی‌های پیرامونشان متمایز می‌ساخت، مرتبه سیاسی آن‌ها به عنوان حاکم‌نشین بود. بدیهی است سازوکارهای نظامی و تدافعی ویژه‌ای برای این شهرها در نظر گرفته می‌شد که می‌توان از پادگان‌ها، قلعه‌ها، برج‌ها و نیز ساختار معماری مختص شهرها هم‌چون بناهای حکومتی، بناهای یادمانی، مانند: برج مقبره‌ها، قصرها، بناهای آئینی-مذهبی، بازارها و نظیر آن‌ها نام برد. اهمیت شهرهای کوهستانی در درجه نخست ناشی از موقعیت طبیعی و امنیت ذاتی آن‌ها بود، بدیهی است فتح و دست‌یابی به این‌گونه مراکز سخت‌تر از مراکز واقع در دشت و جلگه بود. ضمن این‌که این‌گونه شهرها - برخلاف شهرهای جلگه‌ای - غالباً نیازی به خندق یا دیوارهای طولانی و برج و باروهای بلند نداشته و از پستی‌ها و بلندی‌های طبیعی و صخره‌های دست‌نیافتنی به عنوان عامل تدافعی بهره‌گیری می‌شد؛ بنابراین، شکل شهرهای کوهستانی را باید متفاوت از شهرهای مناطق پست و جلگه‌ای دانست، چراکه ساختار این‌گونه شهرها نه براساس طرحی ازپیش تعیین‌شده، بلکه مطابق زمین‌ریخت‌شناسی هر منطقه شکل می‌گرفت. پرداختن مورخانی هم‌چون: «ابن اسفندیار»^۷ و «قزوینی»^۸ به «بلندترین مکان» و «بلندترین جایگاه کوهستان» به عنوان مکان مناسب برای ساخت شهر، به احتمال زیاد، متأثر از چنین نگرشی بوده است.

نقش راهبردی و جغرافیای سیاسی فریم به شکل‌گیری پادگان نظامی در آن انجامیده که این امر به ارتقاء موقعیت سیاسی این شهر منجر شده و آن را در جایگاه کرسی فرمانروایان منطقه‌ای جای داد. بنابر عوامل یادشده فوق، فریم رفته‌رفته از توسعه سیاسی و اداری برخوردار و به عنوان مقر فرمانروا، دولتخانه و دیوان برگزیده شد.

بنیان‌گذاران شهر فریم، علاوه بر جنبه‌های جغرافیای سیاسی، موقعیت طبیعی و قابلیت‌های اقتصادی آن را نیز مدنظر داشتند. باید اشاره داشت در فریم، موانع رایج در مناطق کوهستانی، هم‌چون نبود زمین حاصل‌خیز برای کشاورزی وجود نداشت؛ چراکه این منطقه به دلیل برخورداری از دشتی بزرگ (فریم صحرا)، به موازات اقتصاد دامپروری، از اقتصاد کشاورزی قابل‌توجهی نیز برخوردار بود، چنان‌که دشت حاصل‌خیز فریم اغلب به‌تنهایی قادر به تأمین مواد غذایی سربازان و ساکنان این ناحیه بوده است. با این‌همه، گاه ازدحام و تردد بیش از حد لشکر در این شهر به

کمبود مواد غذایی در آن منجر می‌شد، چنان‌که اشاره منابع به آمد و شدهای مکرر فوج‌های نظامی به فریم تأکید مجددی بر اهمیت راهبردی این شهر و عملکرد نظامی آن است. وجود ضرابخانه در مراکز شهری، یکی از مؤلفه‌هایی است که به اجتماعات انسانی جنبه مدنی بخشیده و از نقش سیاسی شهر و توجه حکمرانان به آن نشان داشت (فرای، ۱۳۶۳: ۱۸۸). وجود ضرابخانه، نه تنها نماد مهمی در نمایش اقتدار و مشروعیت سیاسی حاکمان به شمار می‌آمد (متی، ۱۳۹۷: ۹۳)، بلکه اهمیت این شهرها را در پیوند با دولت مرکزی نشان داده و گویای رشد و رونق اقتصادی بود. ضرب سکه در فریم نشانگر مشروعیت سیاسی اسپهبدان مستقر در فریم و بیانگر موقعیت اقتصادی ممتاز این شهر در میان شهرها و روستاهای اطراف خود در قرن چهارم هجری قمری است. نوشته روی این سکه‌ها حاکی از پذیرش سیادت آل بویه^۱ و مذهب شیعه توسط باوندیان است (دائرةالمعارف بزرگ اسلامی، ۱۳۸۳، ج ۱۳: ۶۳۲).

آثار و یافته‌های باستان‌شناختی شهر قدیم فریم داده‌های غیرمنقول

- **برج رسکت:** برج رسکت در دشت فریم، روستای رسکت (محمدآباد کنونی) واقع است (تصویر ۱). این برج مدور بدنه‌ای آجری و ساده دارد و تاریخ آن، با توجه به کتیبه، به آغاز سده پنجم هجری قمری (۴۱۱ ه.ق.) بازمی‌گردد. زیر گنبد بنا، تزئینات آجری و گچی و ردیفی از کتیبه کوفی گچ‌بری شده وجود دارد. قطر داخلی بنا ۴۷۵ سانتی‌متر است. در بالای ورودی، واقع در شرق، دو قوس آجری و یک کتیبه چهارسطری دیده می‌شود که دو سطر پایینی آن آسیب دیده و بخشی از آن فروریخته است. نیمی از سطر چهارم کتیبه به خط پهلوی و بقیه به خط کوفی گل‌دار است. برج رسکت از نظر معماری مشابه و هم‌عصر با برج لاجیم (سوادکوه) و رادکان غربی (حوالی بندرگز) است (ستوده و شیرزادی، ۱۳۹۸، ج ۲: ۷۴۰).



تصویر ۲: برج رسکت، کتیبه کوفی و تزئینات زیر گنبد (شیرزادی، ۱۳۹۳).

Fig. 2: Resket Tower, Kufi inscription and decorations under the dome (Shirzadi, 2014)

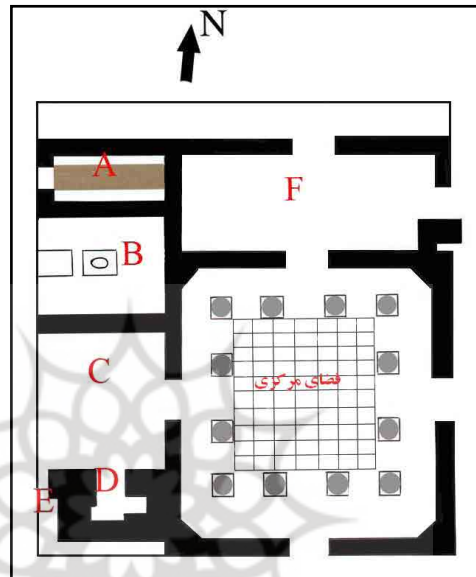


تصویر ۱: برج رسکت، روستای رسکت فریم (شیرزادی، ۱۳۹۳).

Fig. 1: Resket Tower, Resket Farim village (Shirzadi, 2014)

محوطه شاه‌نشین

محوطه شاه‌نشین، واقع در فاصله ۴۵۰ متری برج رسکت، از مهم‌ترین یافته‌های شهر قدیم فریم به‌شمار می‌آید. در نتیجه کاوش در این محوطه، بنایی چهارطاقی متشکل از تالاری مرکزی با اتاق‌هایی در اطراف آن آشکار شد (نقشه ۲). تالار مرکزی به ابعاد $۱۳/۲۰ \times ۱۳/۲۰$ متر، شامل دوازده ستون و چهار ورودی در چهار جهت اصلی است. فواصل بین ستون‌های ورودی ۲۰ سانتی‌متر و میان دیگر ستون‌ها ۱۴۰ سانتی‌متر است. این ستون‌ها فضایی به ابعاد $۶/۸۰ \times ۶/۸۰$ متر را در میان گرفته‌اند.



نقشه ۲: شاه‌نشین، نقشه بنا-مقیاس: ۱/۱۰۰ (بایگانی شخصی عابدینی، مدیر پایگاه ملی غار تاریخی اسپهبد خورشید).

Map 2: Shahneshin, Map of the building-Scale: 1/100 (Abedini's personal archive, Director of the National Historical Cave of Espahbadkhorshid).

فضای مرکزی مملو از تزئینات گچ‌بری است و این تزئینات ستون‌ها، طاق‌ها و دیواره‌های بنا را پوشش می‌داده است. فضای جانبی اطراف چهارطاقی، خشتی است و در قسمت‌های کف و دیوار دارای اندود گچ است. این بخش از بنا فاقد تزئین است (شیرزادی، ۱۳۹۳: ۴۳-۴۲).



تصویر ۳: بخشی از فضای ستون‌دار شاه‌نشین و ورودی آن (بایگانی شخصی عابدینی، مدیر پایگاه ملی غار تاریخی اسپهبد خورشید، ۱۳۸۸).

Fig. 3: A part of the columned space of Shahneshin and its entrance (Abedini's personal archive, Director of the National Historical Cave of Espahbadkhorshid, 2010).

به دلیل عدم کاوش کامل محوطه، وضعیت فضاهای معماری در بخش‌های جنوب، شرق و غرب نقشه آشکار نیست، اما باتوجه به شواهد موجود و دیواره‌های فضاها و نیز ورودی فضاهایی مانند فضای مرکزی یا حتی فقدان ورودی فضاهایی مانند فضای B، می‌توان گمانه‌هایی را درباره این فضاها مطرح کرد؛ از جمله این‌که در جهت‌های شرق و جنوب، بی‌شک فضاهایی مشابه فضاهای شمال و غرب نقشه وجود دارد و این به آن معنی است که تالار ستون‌دار (چهارطاقی) از مرکزیت برخوردار است. از طرفی، منحصر بودن تزئینات گچ‌بری به فضای ستون‌دار، از اهمیت این بخش از بنا حکایت دارد، کما این‌که مرکزیت آن مهر تأییدی بر این مسأله است. این سنت پیش از این نیز در برخی محوطه‌ها دیده شده است؛ چنان‌که در خانه‌های اطراف کاخ سلطنتی تیسفون، تزئینات گچ‌بری منحصر به تالار اصلی است و اتاق‌های دیگر تنها توسط اندود گچی ساده پوشانده شده بودند (پرادا، ۱۳۵۷: ۳۰۵).

شاید بتوان بنای شاه‌نشین را فارغ از تزئینات آن، متعلق به پیش از دوران اسلامی دانست. استقرار خاندان‌های ساسانی حاکم در منطقه، ساختار چهارطاقی تالار مرکزی شاه‌نشین و شباهت کلی طرح بنا با برخی بناهای ساسانی، این فرضیه را به ذهن متبادر می‌کند که شاید این بنا عمارتی از دوره ساسانی بوده که در دوران اسلامی مورد استفاده قرار گرفته و تزئینات جدیدی جایگزین تزئینات پیشین آن شده است. این ویژگی در اکثر بناهایی که در آن‌ها از گچ به‌عنوان عامل تزئینی استفاده شده دیده می‌شود. عدم دوام طولانی مدت گچ و آسیب‌پذیری آن در مقابل ضربه، ساییدگی و رطوبت، موجب می‌شد مالکان و حامیان بناهای باستانی به‌صورت ادواری به احیاء آن بپردازند؛ بر همین اساس، «گیرشمن» طبقه‌بندی تاریخی آثار گچ‌بری - حتی گچ‌بری‌های به‌دست‌آمده از کاوش‌های باستان‌شناختی - را درست و قطعی قلمداد نمی‌کند. او دلیل این امر را در خاصیت شکنندگی گچ می‌داند که این مسأله گاه موجب می‌شود دوام یک اثر گچی از بنایی که مختص آن است کمتر شده و تزئینی جدید جایگزین آن شود. او در تأیید این بحث از گچ‌بری‌های کاخ «شاپور اول» در بیشاپور (مربوط به دوره ساسانی) مثال می‌آورد که به اوایل دوران اسلامی (سده‌های ۷ و ۸ م. و ۲ ه.ق.) تعلق دارند و در ضمن، اظهار می‌نماید مطالعاتی که تنها از جنبه سبک‌شناختی صورت می‌گیرد، همیشه نتیجه‌ای قطعی درباره زمان ساخت این ماده در اختیار قرار نمی‌دهد؛ چراکه آسانی کار روی گچ موجب شده تا گچ‌بری همواره در معرض تغییر و اقتباس‌هایی جدید قرار گیرد (گیرشمن، ۱۳۵۰: ۱۸۵). لازم به تأکید است؛ تأیید یا رد این فرضیه نیازمند پژوهش بیشتر و انجام مطالعات آزمایشگاهی است.

بنای شاه‌نشین بر اثر وقوع دو زمین‌لرزه در فریم آسیب فراوانی دید و رو به ویرانی گذاشت. آثار این زمین‌لرزه در محوطه به‌صورت شکستگی و واژگونی طاق‌ها، فرود و نشست ستون‌ها در محور عمودی، فروریختن گنبد، ترک‌های فراوان بر تزئینات و سازه و حجم قابل توجه آوار در محوطه قابل مشاهده است (شیرزادی، ۱۳۹۳: ۴۷)؛ هم‌چنین، کشف بقایای ذغال و خاکستر از سرتاسر فضای جانبی (متعلق به تیرهای چوبی سقف این فضا) و الیاف سوخته از فضای مرکزی (در گوشه شمال غرب که نشانگر مفروش بودن این فضا است) نشان می‌دهد؛ علاوه بر زمین‌لرزه، در این محل آتش‌سوزی نیز رخ داده است (عابدینی عراقی، ۱۳۸۸).

داده‌های منقول

- **سفال:** طی کاوش و بررسی محوطه شاه‌نشین در مجموع ۸۶۳۷ قطعه سفال به‌دست آمده است. این سفال‌ها، باتوجه به نوع پوشش و نقش، به دو دسته کلی قابل تقسیم است: سفال لعاب‌دار و سفال بدون لعاب. هریک از این گروه‌ها خود به دو زیرگروه ساده و منقوش قابل دسته‌بندی است. مهم‌ترین نقوش سفال‌ها، شامل نقش‌کننده و اسگرافیاتو، به ترتیب ۸۷٪ و ۵۶٪ از کل



تصویر ۴: شواهد شکستگی دیوارها و آوار بر اثر زلزله (بایگانی شخصی عابدینی، مدیر پایگاه ملی غار تاریخی اسپهبد خورشید، ۱۳۸۸).
Fig. 4: Evidence of broken walls and debris due to earthquakes (Abedini's personal archive, Director of the National Historical Cave of Espahbadkhorshid, 2010)

مجموعه یافته‌های سفالی را دربر می‌گیرد. از ویژگی سفال‌های این محوطه می‌توان به عدم تراکم نقوش و تزئین در مرکز سفال‌ها و استفاده از لعاب‌های تک‌رنگ و مات اشاره داشت. این سفال‌ها محدوده‌ای از اواخر ساسانی تا سده پنجم هجری قمری را دربر می‌گیرد (خاکباز و تقوی، ۱۳۹۶: ۱۰۵، ۱۱۷).



تصویر ۵: تصویر و طرح قطعات سفالی شاه‌نشین (بایگانی شخصی عابدینی، مدیر پایگاه ملی غار تاریخی اسپهبد خورشید، ۱۳۸۸؛ طرح: شیرزادی).

Fig. 5: The image and design of Shahneshin pottery pieces, (Abedini's personal archive, Director of the National Historical Cave of Espahbadkhorshid, 2010, design by: Shirzadi)

سکه: در کاوش محوطه، سکه‌ای به نام «عضدالدوله دیلمی» و ضرب ارجان به دست آمده است (تصویر ۶). کشف این سکه (به سال ۳۶۵ ه.ق. یعنی ۴۴ سال پس از پایه‌گذاری دولت بویه‌یان در ارجان)، نشان از آن دارد که حاکمان فریم تحت نفوذ و دست‌نشانده حاکمان بویه‌ای در فارس بودند که فتح ارجان در ۳۲۱ ه.ق.، آغاز پایه‌گذاری دولت آنان برشمرده شده است (برای اطلاع بیشتر ن. ک. به: اقبال‌آشتیانی، ۱۳۸۹: ۴۳۳؛ سجادی، ۱۳۹۰: ۶۲۹، ۶۳۳، ۶۳۶، ۶۳۹).
سکه مکشوف از شاه‌نشین را از نظر تاریخی می‌توان مقارن با حکمرانی باوندیان کیوسی (۴۶۵-۴۴۵ ه.ق.) در منطقه دانست که از میان آن‌ها دو شهریار به نام‌های «رستم بن شروین» (۳۶۹-۳۵۳ ه.ق.) و «شهریارین دارا»^{۱۲} (۳۹۶-۳۵۸ ه.ق.) با تاریخ این سکه قرابت زمانی دارند. رستم بن شروین نخستین شهریار ایرانی است که عبارت «علی ولی‌الله» را روی سکه‌ها به کار برد. پادشاهان بویه‌ای نیز برای احترام به خلفای عباسی، تنها به ذکر نام آنان روی سکه‌های خود بسنده می‌کردند (اعظمی‌سنگسری، ۱۳۵۱: ۵۱).



تصویر ۶: سکه به دست آمده از شاه‌نشین (بایگانی شخصی عابدینی، مدیر پایگاه ملی غار تاریخی اسپهبدخورشید، ۱۳۸۸؛ طرح: مریم‌السادات رضوی).

Fig. 5: A Coin obtained from Shahneshin (Abedini's personal archive, Director of the National Historical Cave of Espahbadkhorshid, 2010, design by: Maryam Sadat Razavi).

گچ‌بری: بیشترین داده‌های به دست آمده از محوطه شاه‌نشین را قطعات گچی تشکیل می‌دهند. این قطعات که در نتیجه حفاری غیرمجاز و نیز گمانه‌زنی یافت شد، شامل نقوش هندسی به اشکال: دایره، لوزی، شش ضلعی، زیگزاگ و دانه‌های مرواریدی در حاشیه تزئینات، نقوش گیاهی نظیر: برگ انگور، برگ کنگر، درخت سرو، پیچک‌های مختلف و نقوش اسلیمی و هم‌چنین، قطعاتی مربوط به حروف یک کتیبه کوفی است. قطعات تزئینی یادشده ابعاد مختلفی را دربر می‌گیرد (عابدینی‌عرفی، ۱۳۸۶: ۲۶۰).

از میان چهار ترانسه کاوش شده^{۱۳}، بیشترین قطعات گچ‌بری از ترانسه AR-49 به دست آمده است. مجموع یافته‌های گچی این ترانسه شامل ۱۴۵۹ قطعه است که شامل دو گروه شاخص و غیرشاخص است. قطعات شاخص ۲۹۸ قطعه را دربر می‌گیرد که از نظر نوع نقش شامل ۱۶۰ قطعه هندسی، ۲۶ قطعه هندسی-گیاهی، ۷۴ قطعه گیاهی و ۳۸ قطعه کتیبه است (نمودار ۱). این قطعات در رنگ‌های زرد، آبی و قرمز هم دیده می‌شوند. قطعات غیرشاخص نیز ۱۱۶۴ قطعه را دربر می‌گیرد و شامل ۶۷۱ قطعه هندسی، ۶۲ قطعه کتیبه خردشده و ۴۳۱ قطعه با نقش گیاهی است (نمودار ۲). همان‌گونه که ملاحظه می‌شود، قطعات هندسی بیشترین حجم آمار را به خود اختصاص داده‌اند (شیرزادی، ۱۳۹۳: ۵۱-۵۰).



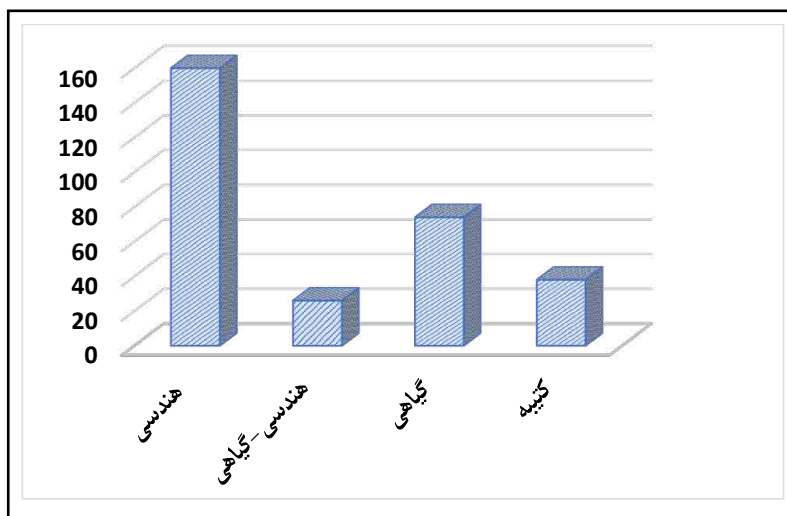
تصویر ۷: تصویر و طرح نمونه‌قطعات شاخص گچ‌بری شاه‌نشین (بایگانی شخصی عابدینی، مدیر پایگاه ملی غار تاریخی اسپهبد خورشید، ۱۳۸۸؛ طرح: شیرزادی).

Fig. 7: The image and design of the typical pieces of plasterwork of Shahneshin (Abedini's personal archive, Director of the National Historical Cave of Espahbadkhorshid, 2010, design by: Shirzadi).

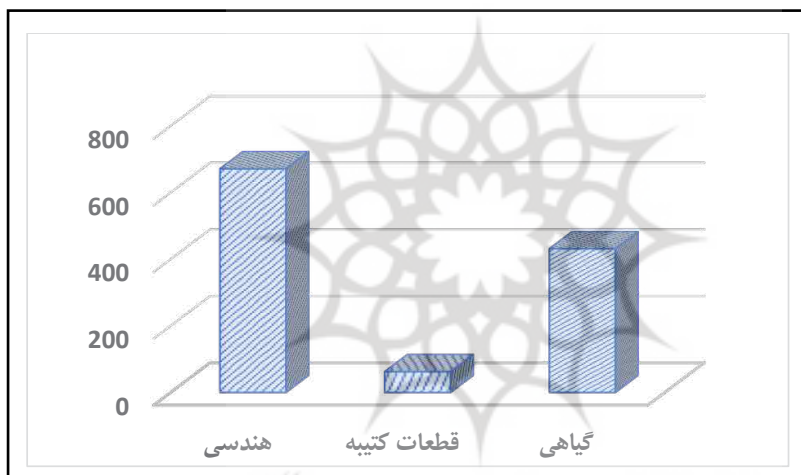


تصویر ۸: تصویر و طرح نمونه‌قطعات شاخص گچ‌بری شاه‌نشین (بایگانی شخصی عابدینی، مدیر پایگاه ملی غار تاریخی اسپهبد خورشید، ۱۳۸۸؛ طرح: شیرزادی).

Fig. 8: The image and design of the typical pieces of plasterwork of Shahneshin (Abedini's personal archive, Director of the National Historical Cave of Espahbadkhorshid, 2010, design by: Shirzadi).



نمودار ۱: نمودار قطعات گچ‌بری شاخص ترانشه AR-49 (شیرزادی، ۱۳۹۳: ۵۱).
Graph 1: Diagram of index plastering parts of AR-49 trench (Shirzadi, 2015: 51).



نمودار ۲: نمودار قطعات گچ‌بری غیرشاخص ترانشه AR-49 (شیرزادی، ۱۳۹۳: ۵۱).
Graph 2: Diagram of non-index plastering parts of AR-49 trench (Shirzadi, 2015: 51).

گاهنگاری محوطه

تاریخ محوطه شاه‌نشین براساس سکه مکشوف و یافته‌های سفالی، به سده چهارم هجری قمری، و دوره آل بویه می‌رسد (عابدینی‌عراقی، ۱۳۸۸). مقایسه تطبیقی گچ‌بری‌های این بنا با سایر گچ‌بری‌های هم‌افق آن، ضمن تأکید بر وام‌گیری از هنر گچ‌بری دوره ساسانی و هم‌چنین دارا بودن خصلت‌های ویژه اسلامی، آن‌ها را در رده گچ‌بری‌های مسجد جامع نایین^{۱۴} قرار داده و این دورا در یک افق تاریخی قرار می‌دهد (شیرزادی، ۱۳۹۳: ۱۶۷).

فرم و فضاهای شهری شهر قدیم فریم

- سازمان فضایی: باتوجه به داده‌های موجود و اشارات پیش‌گفته، برج رسکت و محوطه شاه‌نشین را می‌توان شاخص‌ترین آثار دوران اسلامی در منطقه دانست. در بررسی محوطه‌های اطراف برج رسکت در سال ۱۳۸۵ ه.ش. و کشف شواهدی از گورستانی هم‌زمان با برج در پایین دست آن، پراکندگی آثار فرهنگی هم‌چون: سفال، شیشه، سفال بام، آجر، جوش‌کوره، سفال‌های تغییرشکل‌یافته، قطعات گچ‌بری و غیره در شعاع ۸۰۰ متری برج و وجود تپه‌های اقماری با شواهد

معماری، از وجود حیات اجتماعی پویا در این منطقه در محدوده‌ای به وسعت تقریبی ۴۰ هکتار حکایت دارد (عابدینی‌عراقی، ۱۳۸۶: ۲۶۱؛ عابدینی و همکاران، ۱۳۹۳: ۳۸۹). کشف شواهد فرهنگی تا شعاع ۸۰۰ متری برج و واقع‌شدن بنای شاه‌نشین در میانهٔ برج و محدودهٔ یادشده (تصویر ۹)، فرضیهٔ وجود شهر کهن فریم را در این محدوده تقویت کرده و فرضیات جدیدی دربارهٔ کاربری این بنا مطرح می‌کند. اگر بنا را بر این بگذاریم بنای شاه‌نشین باتوجه به اهمیت آن در مرکز شهر یا میدان واقع‌شده بود و گورستان در حومهٔ شهر قرار داشت، باید محدوده‌ای به شعاع تقریبی یک کیلومتر (۱۰۰۰ متر) را مرکز شهر فریم به‌شمار آورد، یعنی محدوده‌ای که حد غربی آن برج رسکت، مرکز آن شاه‌نشین و حد شرقی، شمالی و جنوبی آن محدوده‌ای است که آثار فرهنگی پراکنده شده است. در این صورت، محل احتمالی محلات شهری حول بنای مرکزی شهر (شاه‌نشین) در یک دایرهٔ فرضی خواهد بود (نقشهٔ ۳). باوجود یافته‌ها و فرضیات پیش‌گفته، ترسیم سازمان فضایی شهر کهن فریم تنها با روش‌های تخصصی پژوهشی و کاوش‌های متمرکز در این محدوده ممکن است.



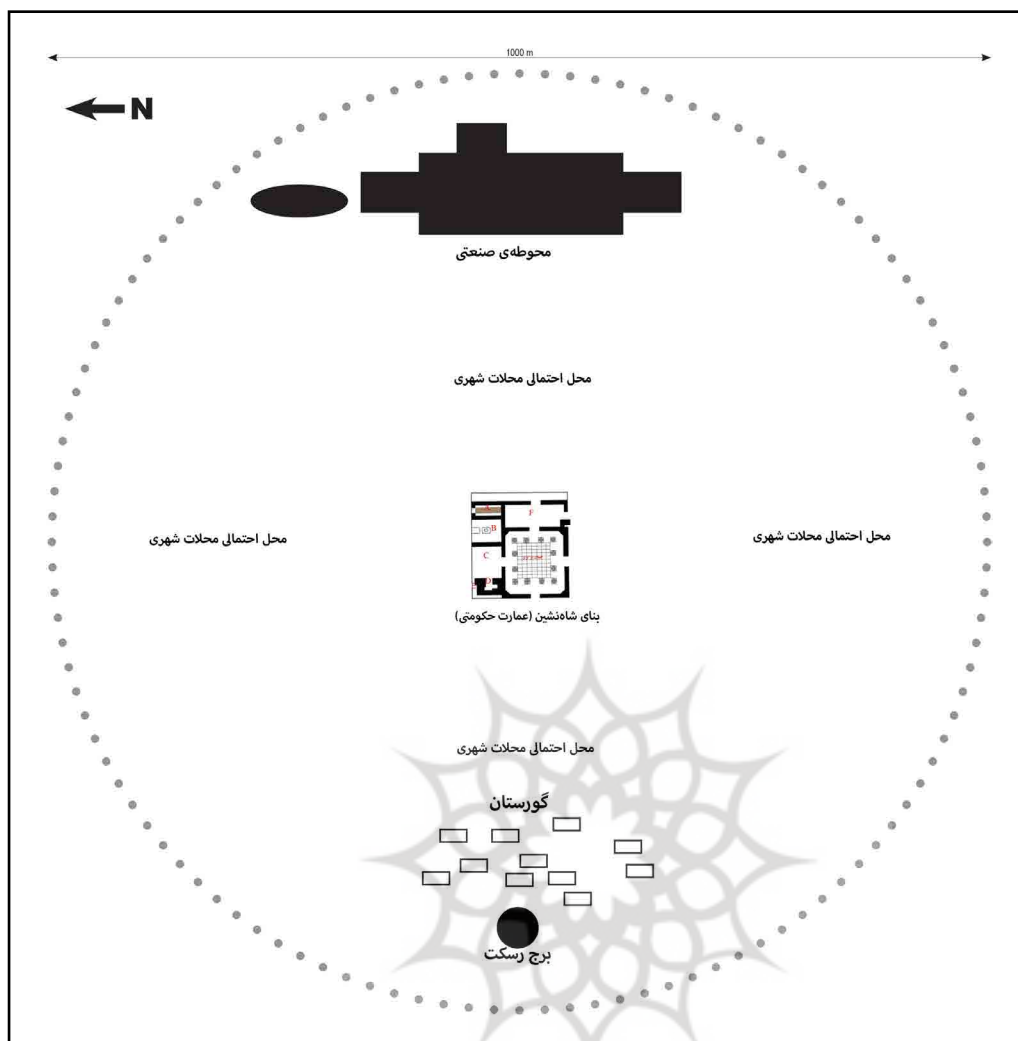
تصویر ۹: موقعیت محوطهٔ شاه‌نشین نسبت به برج رسکت (Google Earth).

Fig. 9: The location of Shahneshin enclosure in relation to Rasket tower (Google Earth).

کارکرد بنا

کشف محوطهٔ شاه‌نشین با انبوهی از تزئینات گچی در تالار مرکزی و حجم قابل‌توجهی از خرده‌کتیبه‌های حاوی آیات مقدس، در وهلهٔ نخست این تصور را به‌وجود می‌آورد که این بنا همان مسجدجامعی است که متون تاریخی از آن نام‌برده‌اند. بر این اساس، برای واکاوی کارکرد فضاهای معماری این محوطه، مقایساتی میان این بنا با نقشه و ویژگی‌های برخی دیگر از محوطه‌های تاریخی انجام شد.

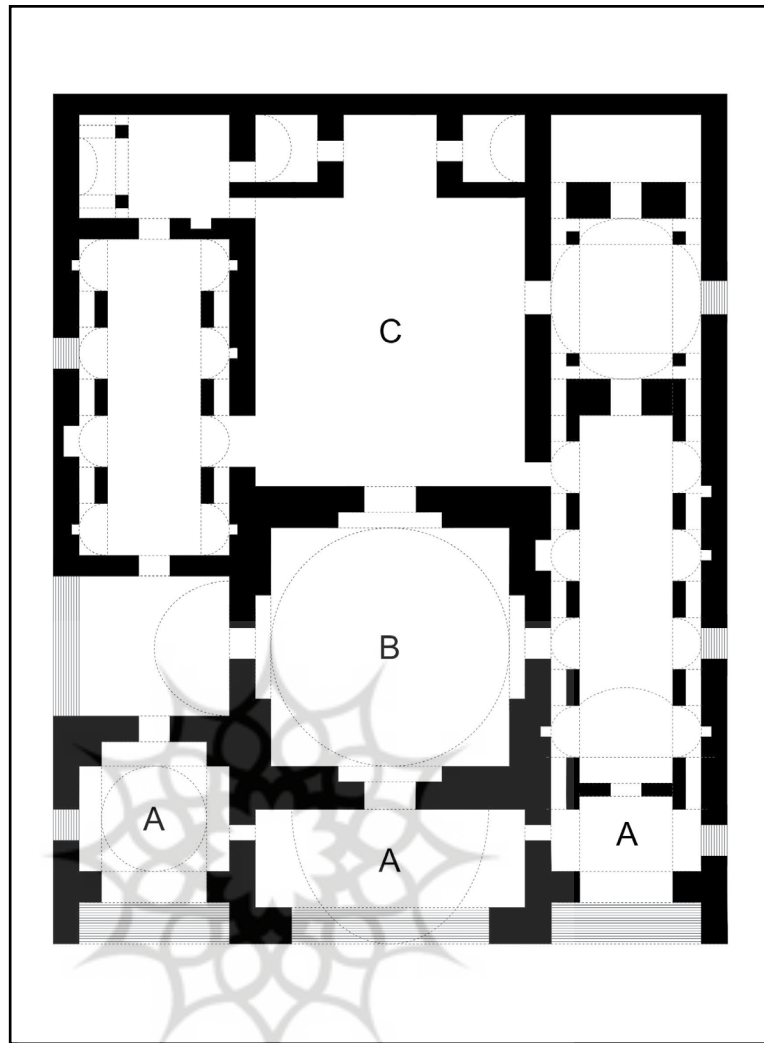
مقایسهٔ نقشهٔ شاه‌نشین با کاخ سروستان (دورهٔ ساسانی) از وجود شباهت‌هایی میان این دو بنا نشان دارد. در سروستان، تالارهایی مستطیل‌شکل تالار گنبددار مربع‌شکل را که تقریباً در میانهٔ نقشه قرار گرفته، احاطه کرده‌اند (نقشهٔ ۴). در شاه‌نشین نیز فضاهایی مربع و مستطیل‌شکل فضای گنبددار مرکزی را دربر گرفته‌اند. اگر فضای گنبددار کاخ سروستان، فضای مرکزی و ستون‌دار شاه‌نشین تلقی گردد، می‌توان اتاق‌های موجود در جهات شمال، شمال‌غرب و غرب شاه‌نشین را با فضاهای یکسان در سروستان مشابه دانست.



نقشه ۳: طرح پیشنهادی سازمان فضایی شهر فریم (نگارندگان، ۱۴۰۱؛ اجرا: اصغر نوذری).

Map 3: The proposed plan of Farim City Spatial Organization (the authors, design by: Asghar Nozari).

برای درک بهتر کاربری بنای شاه‌نشین، بهتر است به مقایسه نقشه آن با برخی از مساجد کهن در ایران پردازیم تا آشکار شود شاه‌نشین، به عنوان یک مسجد، از چه ویژگی‌های حداقلی باید برخوردار باشد. ابتدا بهتر است تعریفی ساده و البته جامع از مسجد داشته باشیم. ساده‌ترین شکل مسجد به عنوان اصلی‌ترین بنای مذهبی اسلام، شامل یک حیاط مرکزی با رواق‌هایی در پیرامون و متصل به یک سرسرای پوشیده است که دیوار آن رو به قبله واقع شده است (هیلن‌برند، ۱۳۸۰: ۳۱). پرواضح است که در شاه‌نشین با چنین فضایی مواجه نیستیم. مطالعه قدیمی‌ترین مساجد صدر اسلام ایران هم چون: مسجد جامع فهرج، مسجد شوش، مسجد تاریخانه دامغان، مسجد جامع نیریز، مسجد جامع نایین و غیره، گویای این است که عناصری نظیر: حیاط مرکزی، رواق، شبستان، گنبدخانه، راهرو، مناره، ورودی، ایوان، محراب، صفا و غیره از اجزاء مشترک مساجد سده‌های نخستین اسلامی به شمار می‌آیند که گاه برخی مساجد، واجد بیشتر این عناصر بوده و برخی دیگر، دست‌کم از یک یا چند جزء آن برخوردارند. آشکار است در نقشه شاه‌نشین هیچ‌یک از اجزاء معماری که بازگوکننده کاربرد این بنا به عنوان مسجد باشد، وجود ندارد؛ البته ذکر این نکته ضروری است که تالار ستون‌دار مرکزی شاه‌نشین بی‌شک نقش آئینی داشته و این مسأله از شمار فراوان حروف کوفی که حین کاوش به دست آمده و نیز دو کتیبه نسبتاً کامل و هم‌چنین عدم کشف



نقشه ۴: نقشه کاخ سروستان براساس طرح: گیرشمن، ۱۳۵۰: ۱۸۱؛ بازطراحی: اصغر نوزری.
Map 4: Map of Sarvestan Palace based on Girshman's design, 1972: 181; Redesign: Asghar Nozari.

نقوش انسانی و حیوانی قابل استنباط است. اما پرسش اینجاست که چگونه یک فضای آئینی در کالبد فضایی واقع شده که هیچ شباهتی، نه تنها به مساجد هم عصر خود، بلکه به مساجد بسیار قدیمی‌تر ندارد؟

در پاسخ به این پرسش باید کاربرد دوگانه بناها را مدنظر قرار داد. در این زمینه، «کیانی» به بناهایی با معماری متمایز اشاره کرده که کاربری‌های متعددی در مقاطع گوناگون داشتند، بدین معنی که زمانی به عنوان نیایشگاه، گاه قلعه و در مقطعی به عنوان کاخ حکمران مورد استفاده قرار می‌گرفتند، مانند: چغازنبیل. در سده‌های نخستین اسلامی نیز گاه یک بنا به عنوان کاخ، زمانی به عنوان نیایشگاه و گاه کاربردی هم‌زمان داشت (کیانی، ۱۳۸۶: ۲۹۵؛ ۱۳۸۸: ۱۲). کاربرد دوگانه بناها در دوره اشکانی نیز متداول بود، چنان‌چه «روتیر» کاخ نیپور، مربوط به اوایل دوره اشکانی، را با وجود تالار بار (بارعام) ستون‌دار آن که با یک اتاق انتظار به حیاطی رواق‌دار راه می‌یابد، یک خانه مسکونی یونانی دانسته که با مصالح و روش کار بابلی ارائه شده است (روتیر، ۱۳۸۷: ۵۵۳). بنای کوه‌خواجه در سیستان نیز تلفیقی از معبد و قصر را به نمایش می‌گذارد. این ترکیب (آتشگاه مقدس و کاخ) در آتشکده آذرگشسب نیز دیده می‌شود؛ اگرچه کاربرد برخی از اتاق‌های آن هنوز نامشخص است. عمارت «خسرو» متعلق به سده هفتم میلادی نمونه قابل ذکر دیگری است که

در آن، کاخ و آتشکده‌ای بزرگ در مجاورت یک‌دیگر، در میان فضایی وسیع ساخته شده و اتاق‌های متعددی دارند (کیانی، ۱۳۸۶: ۳۰۰-۲۹۹).

با توصیفات ارائه شده و نیز با توجه به فضای پیرامونی شاه‌نشین، به نظر می‌رسد تالار مرکزی و ستون‌دار شاه‌نشین که یک فضای آئینی بوده، در دل مجموعه‌ای نظیر کاخ یا مقر حکومتی واقع بود که به طبقه خاصی تعلق داشت، یعنی گونه‌ای رایج از بنا در سده‌های نخستین اسلامی که با عنوان «مسجد-خانه» شناخته می‌شود.^{۱۵}

عوامل مؤثر در فروپاشی شهر و نظام حکومتی

دلایل فروپاشی فریم را باید در عوامل سیاسی و حوادث طبیعی جست‌وجو کرد. برخلاف اهمیت این شهر در سده‌های آغازین اسلامی، فریم در سده‌های میانی از اعتبار گذشته برخوردار نبوده و حتی از نگاه برخی مورخان ناشناخته بود. تردید «مستوفی» (۷۴۰ ه.ق.)، مبنی بر مشخص نبودن موقعیت فریم از حیث تعلق به ساری یا قومس (مستوفی قزوینی، ۱۳۳۶: ۲۰۱)، گمنامی این منطقه را در این برهه زمانی نشان می‌دهد. این گمنامی را می‌توان متأثر از دو عامل دانست؛ نخست، انتقال پایتخت از فریم به ساری در دوره دوم فرمانروایی باوندیان اسپهبدیه در سال ۴۸۶ ه.ق.، توسط «حسام‌الدوله» که در پی آن، فریم اهمیت سیاسی گذشته خود را از دست داد و تنها کارکرد نظامی آن ادامه یافت؛ دیگر، وقوع دو زمین‌لرزه شدید در ۵۲۱^{۱۶} و ۷۰۰ ه.ق.، که منجر به ویرانی شهر و مرگ بسیاری از مردم شد (امبرسز و ملویل، ۱۳۷۰: ۱۴۱، ۱۴۶؛ رابینو، ۱۳۴۳: ۹۷؛ دائرةالمعارف بزرگ اسلامی، ۱۳۸۳، ج ۱۳: ۶۳۲). افزون بر عوامل ذکر شده، عامل مهم مؤثر دیگر در این فروپاشی، ظهور دولت مقتدر صفویه است؛ رویدادی که می‌بایست در بررسی علل فروپاشی شهرهای دوران ملوک‌الطوایفی تبرستان (و بلکه ایران) و تنزل مقام آن‌ها به عنوان شهرهای حاکم‌نشین مدنظر قرار گیرد. در دوره صفوی، با ایجاد حکومت مرکزی متمرکز و از بین بردن قدرت‌های منطقه‌ای و محلی و نیز رهبران و سران ایلات (تاجبخش، ۱۳۷۸، ج ۲: ۳۶۷) و تبدیل مازندران و گیلان به اراضی سلطانی (رابینو، ۱۳۵۷: ۵۱۴؛ ترکمان، ۱۳۸۲: ۵۳۷-۵۱۹) در ۱۰۰۷ ه.ق. / ۱۵۹۹ م.، حیات و حاکمیت خاندان‌های محلی در این منطقه ناگزیر به پایان خود رسید (متی، ۱۳۹۷: ۱۴۸). بی‌شک، پس از این تاریخ، شهرهای تبرستان هرگز مرتبه و منزلت پیشین خود را بازیافتند.

نتیجه‌گیری

کهن‌شهر فریم (پریم) قلعه، پایتخت و مرکز حکمرانی حاکمان آل قارن، محل نگه‌داری خزائن، لشکرگاه و پادگان نظامی بازماندگان خاندان‌های ساسانی از دوران تاریخی (ساسانی) تا سده‌های نخستین اسلامی بود. آن‌چه به این شهر کوهستانی اهمیت و اعتبار می‌بخشید، موقعیت راهبردی آن به عنوان مقر و پایتخت شاهک‌های منطقه‌ای بود. با وجود از دست رفتن موقعیت شهری فریم تا پیش از سده‌های میانی، وجود نام فریم در منابع کارتوگرافی از تداوم حیات اجتماعی این شهر در خلال سده‌های گوناگون حکایت دارد.

در شکل‌گیری و توسعه شهری فریم عوامل متعددی تأثیرگذار بوده‌اند که عبارتند از: ۱. موقعیت طبیعی و توپوگرافی مناسب، ۲. موقعیت جغرافیای سیاسی و برخورداری از امنیت ذاتی مکانی، ۳. حفظ فاصله‌ای منطقی با دیگر ولایات و مراکز مهم سیاسی، ۴. موقعیت سیاسی و راهبردی، ۵. وجود اقتصاد کشاورزی و دامپروری پویا و ظرفیت‌های تولیدی بالنده.

وجود بنای یادمانی برج رسکت و کشف بنای شاه‌نشین از سده‌های نخستین اسلامی و هم‌چنین کشف شواهد فرهنگی در محدوده برج، بر وجود شهری پویا به شعاع تقریبی ۱۰۰۰ متر، با مرکزیت شاه‌نشین، تأکید دارد. عدم وجود شباهت میان نقشه شاه‌نشین با نقشه نخستین مساجد

ایرانی و مساجد هم‌عصر خود و در عین حال، اختصاص فضایی آئینی در دل مجموعه‌ای با عنوان «قصر حاکم» یا «مقرّر حکومتی»، فرضیه انتساب مسجد جامع فریم را به بنای شاه‌نشین نقض و نظریه مسجد-خانه (کاربری دوگانه بنا) را قوت می‌بخشد.

شواهد حاکی از آن است از پایانی سده پنجم هجری قمری، فریم رفته‌رفته اهمیت و شکوه گذشته خود را از دست داد. علت افول فریم را باید در عوامل پیش‌رو جست‌وجو کرد: ۱. عوامل سیاسی و انتقال پایتخت از فریم به ساری در ۴۸۶ ه.ق.، ۲. حوادث طبیعی و وقوع دو زمین‌لرزه سهمگین در سال‌های ۵۰۶/۵۲۱ و ۷۰۰ ه.ق.، که به ویرانی فریم و بسیاری از روستاهای منطقه انجامید، ۳. ظهور دولت مرکزی و مقتدر صفویه در سده ۱۰ ه.ق. و تلاش آن به منظور یکپارچه‌سازی نظام سیاسی-نظامی کشور.

استقرار «اصفهد تبرستان»، «اسپهد قارن بن سوخرا»، در فریم بر موقعیت سیاسی بی‌بدیل این شهر در خلال سده‌های نخستین تأکید دارد. تعامل اسپهدان تبرستان با یک‌دیگر و نیز با استناداران رویان در تصمیمات مهم سیاسی-حکومتی یا مقابله با دشمنان داخلی و خارجی، حاکی از نقش تعیین‌کننده و پراهمیت شهرهای ولایات یادشده، به‌ویژه فریم، در ساختار و سازمان سیاسی تبرستان آن روز است.

سپاسگزاری

نویسندگان این مقاله مراتب قدردانی خود را از آقای دکتر جهانگیر نصری اشرفی به خاطر ارائه برخی نقطه‌نظرات در بهره‌برداری از متون تاریخی و بازبینی نهایی و هم‌چنین از جناب آقای اصغر نودری و سرکار خانم مریم‌السادات رضوی که زحمت طراحی نقشه و سکه را متقبل شدند، ابراز می‌دارند.

درصد مشارکت نویسندگان

نویسندگان اعلام می‌دارند که با توجه به استخراج مقاله از رساله دکتری نگارنده اول، الهام شیرزادی آهودشتی به عنوان نویسنده مقاله، زیر نظر حسن هاشمی زرج‌آباد به عنوان استاد راهنمای اول و عابد تقوی به عنوان استاد راهنمای دوم در مراحل اجرای تحقیق و نگارش این مقاله نقش داشته‌اند؛ و هم‌چنین مهدی عابدینی عراقی به عنوان سرپرست محوطه فریم، در تولید اطلاعات اولیه (تصاویر و داده‌های کاوش محوطه شاه‌نشین) مقاله نقش داشته است.

تعارض منافع

نویسندگان ضمن رعایت اخلاق نشر، نبود تضاد منافع را اعلام می‌دارند.

پی‌نوشت

۱. در دوران اسلامی عنوان معرب کوه «قارن» بر فریم اطلاق شد (دائرة‌المعارف بزرگ اسلامی، ۱۳۸۳، ج ۱۳: ۶۳۱).
۲. باوندیان دودمانی از امرای محلی تبرستان و از نوادگان باو بودند که به مدت ۷۰ سال در تبرستان فرمانروایی کردند. این سلسله در طول زمان به سه شاخه کیوسیه (کاووسیه)، اسپهدیه (ملک جبال) و کینخواریه تقسیم شد. مدت حکومت آنان از ۴۵ تا ۷۵ ه.ق. ذکر شده است (خلیلی و ابراهیم‌پور، ۱۳۹۸، ج ۱: ۱۳۰-۱۲۹).
۳. کوهستان به دلیل نفوذناپذیری و تسخیر دشوار، از عوامل مهم جغرافیای سیاسی به‌شمار آمده و در عین حال، پناهگاهی امن برای ساکنان نواحی اطراف به‌هنگام هجوم دشمن محسوب می‌شود (مورو دفارژ، ۱۳۹۲: ۲۵۴).
۴. قلعه واژه‌ای معرب از ریشه «کله» و «کلا»ی فارسی است که هم‌اکنون نیز به شکل مستقل، پیشوندی یا پسوندی بر بسیاری از شهرها و روستاهای ایران اطلاق می‌شود (دهخدا، ۱۳۷۷، ج ۱۲: ۱۸۴۳۶؛ یوسفی‌نیا، ۱۳۹۳: ۳۳۰). در مبحث شهر عنوان «قلعه» در معانی گوناگونی به‌کار می‌رفت. قلعه در ساختار سه‌بخشی شهرهای کهن ایرانی، به ارگ یا محوطه‌ای محصور اطلاق می‌شد و در کاربردی دیگر، به شهر. در هر دو معنی یادشده، قلعه محل جلوس حاکم و استقرار نظام حکومتی بود (نگارندگان)؛ از طرف دیگر، اطلاق عنوان قلعه به فریم نشانگر آن است که همه استحقاقات موردنیاز برای دفاع از شهری که کانون

- سیاست‌گذاری و حاکم‌نشین بود، پیش‌بینی شده بود (دائرةالمعارف بزرگ اسلامی، ۱۳۸۳، ج ۱۳: ۶۳۱).
۵. علت انتساب این لقب به اسپهبد، واسپاری تبرستان به او از سوی شاه انوشیروان ذکر شده است (آملی، ۱۳۴۸: ۲۸).
۶. قارن‌وندان از دودمان سوخرییان، یکی از هفت خاندان معتبر اشکانی به‌شمار می‌آمدند. سلسله قارن‌وندیان با واسپاری وندامیدکوه، آمل، لفور و فریم از سوی انوشیروان، پسر قباد، به قارن به پاس قدردانی از زحمات پدرش، سوخرا، در یاری به قباد پایه‌گذاری شد. قارن‌وندان تا زمان حکمرانی گیل‌گیلان‌شاه مشهور به «گاوباره» در ۴۵ ه.ق. بر سرزمین‌های مستقل خود حکومت می‌کردند، اما از این تاریخ تا ۱۴۲ ه.ق. یعنی زمان فتح تبرستان توسط مسلمانان و فروپاشی پادوسپانیان، به خدمت آنان درآمدند. از این تاریخ تا مدت‌ها نامی از آنان در تاریخ تبرستان به‌میان آورده نشد. بعدها مازیار، از نوادگان قارن، جانشین آل قارن شد (خلیلی و ابراهیم‌پور، ۱۳۹۸، ج ۱: ۱۲۶).
۷. (ابن اسفندیار، ۱۳۹۳: ۲۱۱).
۸. (قزوینی، ۱۳۷۳: ۴۰).
۹. مرعشی کمبود غله در فریم را بر اثر تردد بیش از اندازه لشکر در این منطقه دانسته، کمالین‌که در این رابطه اسپهبد شهریار از منوچهر بن شمس‌المعالی امیر قابوس در ساری کمک خواست (مرعشی، ۱۳۳۳: ۱۴۰).
۱۰. فرای از سکه‌های ضرب فریم به سکه‌های مربوط به حکمرانی اسپهبد رستم بن شروین (بین سال‌های ۳۶۹-۳۵۳ ه.ق.) و سکه‌های اسپهبد مرزبان بن رستم در مقام پادشاه (بین سال‌های ۳۷۴-۳۷۱) اشاره کرده است (فرای، ۱۳۶۳: ۱۸۸). زرین‌کوب نیز به کشف دو سکه به ضرب فریم اشاره کرده است (زرین‌کوب، ۱۳۶۷: ۳۸۰). شهرهای فریم، ساری (ساربه)، آمل و رویان از جمله شهرهای ایالت تبرستان بود که حکمرانان آل بویه در آن‌ها به ضرب سکه‌های طلا (دینار)، نقره (درهم) و مس (فلوس) می‌پرداختند (مطوفی، ۱۳۹۲: ۱۵۵).
۱۱. رابینو از سکه‌ای به ضرب فریم نام‌برده که دارای عناوینی چون: خلیفه المطیع بالله، رکن‌الدوله آل بویه و اسپهبد رستم بن شروین است (رابینو، ۱۳۴۳: ۲۵، ۲۲۶). ریچارد فرای براساس مدارک سکه‌شناسی، از اسپهبد رستم بن شروین در سال ۳۷۵ ه.ق. به عنوان اسپهبدی نام‌برده که نامی از او در منابع تاریخی موجود نیست؛ طبق اظهارات این نویسنده، او بدون قبول سیادت آل بویه بر فریم دست‌یافت. سکه مذکور در مجموعه آقای سنت‌آلبوم وجود دارد (فرای، ۱۳۶۳: ۱۸۹).
۱۲. سنگسری معتقد است شهریار، نه پسر دارا، بلکه برادر اوست و چون پس از برادر خود به فرمانروایی رسید، به اشتباه او را فرزند دارا دانسته‌اند. وی با استناد به سکه‌ای که در اختیار دارد، رستم بن شروین را پدر شهریار می‌داند (اعظمی سنگسری، ۱۳۵۱: ۵۱)؛ اما طبق تاریخی که خود وی برای حکومت این پادشاهان ارائه کرده، به گمان، شهریار پس از دارا به حکومت نرسیده، بلکه بلافاصله پس از رستم بن شروین قدرت را در دست گرفت و حتی میان تاریخ سلطنت آن دو، ۱۱ سال تقارن وجود دارد (یعنی از ۳۵۸ تا ۳۶۹).
۱۳. در کاوش محوطه شاه‌نشین، چهار ترانسه به نام‌های: AR-48، AQ-49، AQ-48 و AR-49 حفر شد (عابدینی عراقی، ۱۳۸۸).
۱۴. مسجد جامع نایین در دوره آل بویه با الهام از معماری ساسانی ساخته شد (ایمان‌پور و همکاران، ۱۳۹۱: ۲۴).
۱۵. برای آگاهی بیشتر در این زمینه رک. به: شیرزادی آهودشتی، الهام؛ هاشمی زرج‌آباد، حسن؛ و عابدینی عراقی، مهدی، (۱۴۰۰)، «تحلیل ساختار معماری بنای شاه‌نشین در دشت فریم». مجموعه مقالات همایش ملی مازندران‌شناسی و الگوی اسلامی ایرانی پیشرفت، ج ۱: ۳۳۴-۳۰۱.
۱۶. امبرسز و ملویل، تاریخ نخستین زمین‌لرزه را ۱۱۲۷ م. ذکر کرده‌اند که برابر است با ۵۰۶ ه.ق. (امبرسز و ملویل، ۱۳۷۰: ۱۴۱).

کتابنامه

- آملی، مولانا اولیاءالله، (۱۳۴۸)، تاریخ رویان. تصحیح و تحشیه: منوچهر ستوده، تهران: بنیاد فرهنگ ایران.
- ابن اسفندیار کاتب، بهاء‌الدین محمد بن حسن، (۱۳۶۶)، تاریخ طبرستان. ج. ۱، تصحیح: عباس اقبال، تهران: خاور.
- ابن اسفندیار کاتب، بهاء‌الدین محمد بن حسن (۱۳۸۹)، تاریخ طبرستان. تصحیح: عباس اقبال، تهران: اساطیر.
- ابن اسفندیار کاتب، بهاء‌الدین محمد بن حسن، (۱۳۹۳)، تاریخ طبرستان. بازگردان، مصحح و ویراستار: میرعبدالله سیار، تهران: چشمه.
- ابن حوقل، (۱۳۶۶)، صورة الارض (سفرنامه ابن حوقل). ترجمه و توضیح: جعفر شعار، تهران: امیرکبیر

- اروجی، فاطمه؛ و علی‌پور، جواد. (۱۳۹۲)، «ساخت دفاع شهری ماوراءالنهر در قرون نخستین اسلامی». نشریه پژوهش‌نامه تاریخ اجتماعی و اقتصادی، ۲۰: ۴۴. <https://ensani.ir/fa/article/> ۱۹. [/journal-number/35999](https://journal-number/35999)

- اصطخری، ابواسحق ابراهیم، (۱۳۴۰). مسالک و ممالک. به‌کوشش: ایرج افشار، تهران: بنگاه ترجمه و نشر کتاب.
- اصطخری، ابواسحق ابراهیم، (۱۳۷۳). ممالک و مسالک. ترجمه محمد بن اسعد بن عبدالله تستری، به‌کوشش: ایرج افشار، تهران: مجموعه انتشارات ادبی و تاریخی موقوفات دکتر محمود افشار یزدی.
- اعتمادالسلطنه، محمدحسن خان، (۱۳۷۳). مرآة البلدان. ج ۲، تصحیح: عبدالحسین نوایی و میرهاشم محدث، تهران: دانشگاه تهران.
- اعظمی سنگسری، چراغعلی، (۱۳۵۱). «فریم پایگاه اسپهبدان باوندی کجاست؟». بررسی‌های تاریخی، ۷ (۱): ۴۷-۵۶. <http://ensani.ir/fa/article/journal-number/715>
- اقبال‌آشتیانی، عباس، (۱۳۸۹). تاریخ ایران بعد از اسلام. تهران: نگاه
- امبرسز، ن. و ملویل، (۱۳۷۰). تاریخ زمین‌لرزه‌های ایران. ترجمه ابوالحسن رده، تهران: آگاه.
- ایمان‌پور، محمدتقی؛ یحیایی، علی؛ و جهان، زهرا، (۱۳۹۱). «بازتاب هنر و اندیشه ساسانیان در هنر عهد آل بویه: هنر معماری و فلزکاری». تاریخ‌نامه ایران بعد از اسلام، ۵: ۵۳-۲۱. https://tuhistory.tabrizu.ac.ir/article_1052.html
- پرادا، ادیت، (۱۳۵۷). هنر ایران باستان، تمدن‌های پیش از اسلام. ترجمه یوسف مجیدزاده، تهران: دانشگاه تهران.
- تاجبخش، احمد، (۱۳۷۸). تاریخ صفویه. ج ۲، شیراز: انتشارات نوید شیراز.
- ترکمان، اسکندریک، (۱۳۴۶). تاریخ عالم‌آرای عباسی. تهران: انتشارات طلوع و سیروس.
- ترکمان، اسکندریک، (۱۳۸۲). تاریخ عالم‌آرای عباسی. زیر نظر: ایرج افشار، تهران: امیرکبیر.
- جوینی، محمد، (۱۳۷۸). تاریخ جهانگشای جوینی. ج ۳، تصحیح: محمد قزوینی، تهران: نقش قلم.
- حدودالعالم من المشرق الی المغرب، (۱۳۷۲). به‌کوشش: منوچهر ستوده، تهران: طهوری.
- خاکباز، انسیه؛ و تقوی، عابد، (۱۳۹۶). «مطالعه سفالینه‌های محوطه شاه‌نشین شهر تاریخی فریم». جستارهای باستان‌شناسی ایران پیش از اسلام، ۱ (۲): ۱۱۸-۱۰۳. https://iaej.sku.ac.ir/article_10173.html
- خلیلی، مهدی؛ و ابراهیم‌پور، زهرا، (۱۳۹۸). «حکومت‌های محلی تبرستان»، دانشنامه تبرستان و مازندران، ج ۱، زیر نظر: جهانگیر نصری اشرفی، تهران و ساری: نشر نی و نشر درنگستان: ۱۳۲-۱۲۶.
- دائرةالمعارف بزرگ اسلامی، ج ۱۳، (۱۳۸۳). زیرنظر: کاظم موسوی بجنوردی، تهران: مرکز دائرةالمعارف بزرگ اسلامی
- رایینو، یاسنت لویی، (۱۳۴۳). مازندران و استراباد. ترجمه غلامعلی وحیدمازندرانی، تهران: انتشارات علمی و فرهنگی.
- رایینو، یاسنت لویی، (۱۳۵۷). گیلان (ولایت دارالمرز ایران). تهران: بنیاد فرهنگ ایران.
- روتر، اسکار، (۱۳۸۷). «تاریخ»، سیری در هنر ایران. ج ۱، ترجمه باقر آیت‌الله‌زاده شیرازی، زیر نظر: آرتور پوپ و فیلیس اکرم، تهران: شرکت انتشارات علمی و فرهنگی: ۵۶۲-۵۳۳
- زرین‌کوب، عبدالحسین، (۱۳۶۷). تاریخ مردم ایران از پایان ساسانیان تا پایان آل بویه. امیرکبیر: تهران.
- ستوده، منوچهر، (۱۳۷۵). از آستارا تا استراباد، آثار و بناهای تاریخی مازندران شرقی. ج ۵، بخش دوم، تهران: آگاه.
- ستوده، منوچهر؛ و شیرزادی آهودشتی، الهام، (۱۳۹۸). «بناها و محوطه‌های باستانی و

- تاریخی». دانشنامه تبرستان و مازندران، ج. ۲، زیر نظر: جهانگیر نصری اشرفی، تهران و ساری: نشر نی و نشر درنگستان: ۸۰۰ - ۷۲۵.
- سجادی، صادق، (۱۳۹۰). «آل بویه». دائرةالمعارف بزرگ اسلامی، ج ۱، زیر نظر: کاظم موسوی بجنوردی، تهران: مرکز دائرةالمعارف بزرگ اسلامی.
- شیرزادی آهودشتی، الهام، (۱۳۹۳). «طبقه بندی، مقایسه و تحلیل گچ بری های به دست آمده از کاوش های باستان شناسی تپه شاه نشین واقع در دشت فریم ساری». پایان نامه کارشناسی ارشد، دانشگاه آزاد اسلامی واحد تهران مرکزی (منتشر نشده).
- شیرزادی آهودشتی، الهام؛ هاشمی زرج آباد، حسن؛ و عابدینی عراقی، مهدی، (۱۴۰۰). «تحلیل ساختار معماری بنای شاه نشین در دشت فریم». مجموعه مقالات همایش ملی مازندران شناسی و الگوی اسلامی. ایرانی پیشرفت، ج ۱: ۳۳۴-۳۰۱.
- عابدینی عراقی، مهدی، (۱۳۸۶). «گمانه زنی پیرامون برج رسکت و نشانه هایی از شهر پریم». مجله گزارش های باستان شناسی (ویژه نامه دوره اسلامی)، ۶: ۲۷۶-۲۵۳.
- عابدینی عراقی، مهدی، (۱۳۸۸). «گزارش کاوش محوطه شاه نشین دشت فریم». تهران: مرکز اسناد پژوهشکده باستان شناسی کشور (منتشر نشده).
- عابدینی عراقی، مهدی؛ نیکوبیان، ابوالفضل؛ و شیرزادی آهودشتی، الهام، (۱۳۹۳). «مسجدی نویافته از دوره آل بویه در مرکز شهر قدیم پریم». مجموعه مقالات نخستین همایش بین المللی تاریخ محلی مازندران، به کوشش: علی رضوانی پاچی، ساری: هاوژین: ۴۰۲-۳۸۵.
- فرای، ر. ن.، (۱۳۶۳). تاریخ ایران از اسلام تا سلاجقه. ترجمه حسن انوشه، ج ۴، تهران: امیرکبیر. قزوینی، زکریا بن محمد بن محمود قزوینی، (۱۳۷۳). آثار البلاد و اخبار العباد. ترجمه و اضافات: جهانگیر میرزا قاجار، تصحیح و تکمیل: میرهاشم محدث، تهران: امیرکبیر.
- کیانی، محمدیوسف، (۱۳۸۶). معماری ایران دوره اسلامی. تهران: سمت.
- کیانی، محمدیوسف، (۱۳۸۸). تاریخ هنر معماری ایران در دوره اسلامی. تهران: سمت.
- گیرشمن، رومن، (۱۳۵۰). هنر ایران در دوره پارت و ساسانی. ترجمه بهرام فره‌وشی، تهران: بنگاه ترجمه و نشر کتاب.
- لسترنج، گای، (۱۳۶۷). جغرافیای تاریخی سرزمین های خلافت شرقی. ترجمه محمود عرفان، تهران: انتشارات علمی و فرهنگی.
- متی، رودی، (۱۳۹۷). ایران در بحران. ترجمه حسن افشار، تهران: نشر مرکز.
- مرعشی، سید ظهیرالدین بن سید نصیرالدین، (۱۳۳۳). تاریخ طبرستان و رویان و مازندران. تصحیح و اهتمام: عباس شایان، تهران: فردوسی.
- مرعشی، سید ظهیرالدین بن سید نصیرالدین (۱۳۴۵)، تاریخ مازندران و رویان، به کوشش محمد حسین تسبیحی، تهران: مؤسسه مطبوعاتی شرق
- مستوفی قزوینی، حمدالله بن ابی بکر بن محمد بن نصر، (۱۳۳۶). نزهة القلوب. به کوشش: محمد دبیرسیاقی، تهران: طهوری.
- معطوفی، اسدالله، (۱۳۹۲). سکه های طبرستان، گرگان و استرآباد. تهران: پازینه.
- مورو دُفارژ، فیلیپ، (۱۳۹۲). فرهنگ ژئوپلیتیک. ترجمه سید حامد رضیئی، تهران: فرهنگ معاصر.
- مهرآفرین، رضا، (۱۳۹۳). شهرهای ساسانی. تهران: سمت.
- هیلن براند، روبرت، (۱۳۸۰). معماری اسلامی. ترجمه باقر آیت‌الله زاده شیرازی، تهران: روزنه.
- یوسفی نیا، علی اصغر، (۱۳۹۳). آنسوی نامواژگان (واژه شناسی تاریخی اماکن دوسوی البرز در حوزه های زبان تبری). تهران: پارپیرار.

- Abedini Araghi, M., (2006). "Speculative Report of Resket Tower site and its Surroundings". Kept in the Archives of the Cultural Heritage Office of Mazandaran Province, Sari (in Persian).
- Abedini Araghi, M0, (2007). "Speculation about the Resket Tower and Clues from the City of Ferim". *The Journal of Archaeological Reports (Monograph in Islamic Era)*, 6" 253-276, (in Persian).
- Abedini Araghi, M., (2009). "The Report On the Excavation of Shahneshin Site of Dasht-e-Ferim". Kept in the Research Institute of Countrywide Archeology: Tehran (in Persian).
- Abedini Araghi, M.; Nikoobayan, A. & Shirzadi Ahoodashti, E., (2014). "A Newly Excavated Mosque from the Al-Bouyeh Dynasty in the Center of the Ancient City of Ferim". *Collection of papers of the 1st international conference of local history of Mazandaran*, edited by: Ali Ramezani Pachi, Sari: Havzhin: 385-402, (in Persian).
- Ambraseys, N. M., (1991). *The History of Earthquakes in Iran*. Translation by: Abul Hassan Al-Rada, Tehran: Agah (in Persian).
- Amoli, M. O. A., (1969). *The History of Royan*. edit & proofreading by: Manouchehr Sotoudeh, Tehran: Farhang-e-Iran Foundation (in Persian).
- Azami Sangesari, Ch. A., (1972). "Where is Ferim, the Espahbadan Bavandi headquarters?". *Historical Surveys*, 7 (1): 47-56, (in Persian). <http://ensani.ir/fa/article/journal-number/715>
- Etemad al-Saltanah, M. H. Kh., (1994). *Marat al-Baldan*. vol. 2, edit by: Abdul Hossein Navaei and Mir Hashem Mohddith, Tehran: University of Tehran (in Persian).
- Frye, R. N., (1984). *The History of Iran from Islam to Seljuk*. Translation by: Hasan Anousheh, vol 4, Tehran: Amir Kabir (in Persian).
- Ghirshman, R., (1971). *Iranian Art in the Parthian and Sassanid Dynasties*. translation by: Bahram Farahvashi, Tehran: Translation and Publishing Institute (in Persian).
- Great Islamic Encyclopedia, (2004). Vol. 13, monitored by: Kazem Mousavi Bojnurdi, Tehran: Great Islamic Encyclopedia Center (in Persian).
- Hillenbrand, R., (2001). *Islamic Architecture*. Translation by: Baqer Ayatollah Zadeh Shirazi, Tehran: Rozaneh (in Persian).
- Ibn Esfandiyar Katib, B. al-Din M. Ibn-H., (1987). *The History of Tabarestan*. vol. 1, edit by: Abbas Iqbal Ashtiani, Tehran: Khavari (in Persian).
- Ibn Esfandiyar Katib, (2010). edit by: Abbas Iqbal Ashtiani, Tehran: Asatyr (in Persian).
- Ibn Esfandiyar Katib, (2014). Conversion & edit by: Mir Abdullah Sayyar, Tehran: Cheshmehe (in Persian).
- Ibn Hawqal, (1987). *The Face of the Earth or Surat Al Arz (Ibn Hawqal's travelog)*. Translation and explanation by: Ja'far Shoar, Tehran: Amir Kabir (in Persian).
- Imanpur, M.; Yahyai, A. & Jahan, Z., (2012). "Reflection of Sassanid Art and

Thought in the Art of the Al-Bouyeh dynasty: The Art of Architecture and Metalwork”. *History of Iran after Islam*, 5: 21-53, (in Persian). https://tuhistory.tabrizu.ac.ir/article_1052.html

- Iqbal Ashtiani, A., (2010). *The History of Iran after Islam*. Tehran: Negah (in Persian).

- Istakhri, Abu-I. I., (1961). *Al-Masalik wa AL-Mamalik, collection*. edit & proofreading by Iraj Afshar, Tehran: Book Translation and Publishing Institute (in Persian).

- Istakhri, Abu-I. I., (1994). Translation by: Mohammad bin Asa'd bin Abdullah Toštari, compilation by Iraj Afshar, Tehran: Collection of literary and historical publications of the endowments of Dr. Mahmoud Afshar Yazdi (in Persian).

- Joveini, M., (1999). *The History of Jahangoshai Jovini*. Vol. 3, edit by: Mohammad Qazvini, Tehran: Naqsh-e- Qalam (in Persian).

- Khakbaz, E. & Taghavi, A., (2017). “Study of the pottery of Shahneshin Site of the Historical city of Ferim”. *Iranian Pre-Islamic Archeological Surveys*, 1 (2): 103-118, (in Persian). https://iaej.sku.ac.ir/article_10173.html

- Khalili, M. & Ebrahimpour, Z., (2019). “Local Governments of Tabarestan”. *The Encyclopedia of Tabarestan & Mazandaran*, vol. 1, under the supervision of Jahangir Nasri Ashrafi, Tehran and Sari: Nei Publication and Derangeštan Publication: 126-132, (in Persian).

- Kiyani, M. Y., (2009). *The History of Iranian Architectural Art in the Islamic Period*. Tehran: SAMT (in Persian).

- Kiyani, M. Y., (2016). *Architecture of Iran in the Islamic Period*. Tehran: SAMT (in Persian).

- Le Strange, G., (1988). *Historical Geography of the Lands of the Eastern Caliphate*. translation by: Mahmoud Erfan, Tehran: Scientific and Cultural Publication (in Persian).

- Ma'tufii, A., (2013). *Coins of Tabarestan, Gorgan and Eštrabad*. Tehran: Pazineh (in Persian).

- Mar'ashi, Z. al-Din, bin S. N. al-Din, (1954). *The History of Tabarestan and Royan and Mazandaran*. Proofread and edit by: Abbas Shayan, Tehran: Ferdowsi (in Persian).

- Mar'ashi, Z. al-Din, bin S. N. al-Din, (1966). *The History of Mazandaran and Royan*. Compilation by: Mohammad Hossein Tasbihi, Tehran: Sharq Press Institute (in Persian).

- Matthee, R., (2018). *Iran in Crisis*. Translation by: Hasan Afshar, Tehran: Markaz Publishing Center (in Persian).

- Mehr Afarin, R., (2014). *Sassanid Cities*. Tehran: SAMT (in Persian).

- Moreau Defarges, Ph., (2013). *The Culture of Geopolitics*. Translation by: Seyyed Hamed Raziei, Tehran: Farhang Mo'aser (in Persian).

- Muštawfi Qazvini, H. bin-A. bin-M. bin-N., (1957). *Nozhat al-Quloob*. Compilation by: Mohammad Dabir siyaghi, Tehran: Tahuri (in Persian).

- Orooji, F. & Alipoor, J., (2013). "The construction of urban defense of Transoxiana in the early Islamic centuries". *Journal of Socioeconomic History*, 2 (20): 19-44, (in Persian). <https://ensani.ir/fa/article/journal-number/35999/>
- Porada, E., (2537). *Ancient Iranian Art, Pre-Islamic Civilizations*. Translation by: Yusuf Majidzadeh, Tehran: University of Tehran (in Persian).
- Qazvini, Z. bin-M. bin-M. Q., (1995). *Athar al-Bilad & Akhbar al-Ibad*. Translation and additions: Jahangir Mirza Qajar, Edit & Completion by Midrashim Mohaddeh, Tehran: Amir Kabir (in Persian).
- Rabino, H. L., (1964). *Mazandaran and Estarbad*. Translation by: Gholam Ali Vahid Mazandarani, Tehran: Scientific & Cultural Publication (in Persian).
- Rabino, H. L., (1978). *Guilan, (Dar al-Marz province of Iran)*. Tehran: Iran Farhang Foundation (in Persian).
- Rutter, O., (1987). "History". *A Tour of Iranian Art*, Vol. 2008, Translation by: Bagher Ayatollah Zadeh Shirazi, monitored by: Arthur Pope and Phyllis Ackerman, Tehran: Scientific and Cultural Publishing center: 533-562, (in Persian).
- Sajjadi, S.h, (2013). "Al-Bouyeh". *Islamic Encyclopedia*, Vol. 1, monitored by: Kazem Mousavi Bojnurdi, Tehran: Islamic Encyclopedia Center (in Persian).
- Shirzadi Ahoodashti, E., (2014). "Classification, Comparison and Analysis of Plasterworks extracted from the Archaeological Excavations of Shahneshin Hill located in Ferim Plain (Dasht-e-Ferim) in Sari". Master's Thesis, Islamic Azad University, Central Tehran Branch: Faculty of Literature & Human Sciences (in Persian).
- Shirzadi Ahoodashti, E.; Hashemi Zarjabad, H. & Abedini Araghi, H., (2021). "Analysis of the Architectural Structure of the Shahneshin Site in Dasht-e- Ferim". *Collection of papers of the National Studies of Mazandaran and Islamic-Iranian Model of Development*, 1: 301-334, (in Persian).
- Sotoudeh, M. & Shirzadi Ahoodashti, E., (2019). "Ancient and Historical Buildings and Sites". *The Encyclopedia of Tabarestan & Mazandaran*, Vol. 2, supervision by Jahangir Nasri Ashrafi, Tehran and Sari: Nei Publishing Center and Derangestan Publishing Center: 725-800, (in Persian).
- Sotoudeh, M., (2000). *From Astara to Estarbad, Historical works and Monuments of Eastern Mazandaran*. vol. 5, 2nd edition, Tehran: Aaghah (in Persian).
- Tajbakhsh, A., (1996). *The History of Safavid*. vol. 2, Shiraz: Shiraz Navid Publications (in Persian).
- Torkman, I. B., (1967). *The History of Alam-Araye-Abbasi*. Tehran: Tolo and Siros Publications (in Persian).
- Torkman, I. B., (2003). Monitored by Iraj Afshar, Tehran: Amirkabir (in Persian).
- Unknown Author, (1993). *Hudud al-Alam Man al-Mashriq to Al-Maghrib, Manouchehr Sotoudeh*. Tehran: Tahuri (in Persian).
- Zarrinkoub, A. H., (1988). *The History of the Iranian People from the End of the Sassanid to the End of Al-Bouyeh*. Amir Kabir: Tehran (in Persian).