

Focusing on the New Role of Neighborhoods: Evaluating the Planning of 20-Minute Neighborhoods in the Old and New Contexts of Mashhad City

Original Article

Javad Imani Shamloo^{1*}, Mana Vahidbafandeh²

1- Assistant Professor, Faculty of Architecture and Urban Planning, Tabriz Islamic Art University, Tabriz, Iran

2- Master of Urban Design, Faculty of Architecture and Urbanism, Tabriz Islamic Art University, Tabriz, Iran

ARTICLE INFO

Article History

Received: 2023-08-20

Revised: 2023-12-01

Accepted: 2023-12-12

Keywords

20-Minute Neighborhood

Neighborhood Function

New Context

Old Context

Mashhad

ABSTRACT

Introduction

Chrono-urbanization is the latest manifestation of modern urbanism, and it has revolutionized environmental planning policies. This type of urban planning policy emphasizes time and temporal urban planning. Besides this issue, habitable neighborhoods with the correct time scenario affect health and the ability to lead a healthy life. In this regard, the concept of 20-minute neighborhoods, with an emphasis on health dimensions, is rooted in the compact city approach. This approach involves the development of urban areas with short walking distances from residents to access public transportation, public open space, and good access to destinations, facilities, and services that encourage everyday local life. The idea that a person's daily needs can be met within an active travel distance has become a global flavor of urban policy and planning. The increasing pace of life in the city due to economic issues has forced citizens to change and adapt their lifestyles, maximizing the use of comfort facilities. Besides this challenge, the existence of spatial and social inequalities is one of the main issues in neighborhoods, especially in the context of old cities. The concept of 20-minute neighborhoods was created to address and solve these problems. Currently, this approach has been chosen by several European local and national governments, turning from a principle of planning and design into a comprehensive policy for the future city government. These neighborhoods are recognized globally as a good way to improve life and reduce car travel by having most of the things you need close to you [21, 17]. It was published earlier this year for Melbourne, proposing a city that consists of 20-minute neighborhoods [22, 2]. On the other hand, it can be said that 20-minute neighborhoods are places where everyone can have better access to essential local services and open spaces [24] while also enjoying excellent transportation and active travel links to the rest of the city [24, 26]. This approach allows people to live well in a locality through the services and opportunities available in their area [18]. 20 Minutes has become a special brand in the world, which, of course, does not have new roots and follows the previous idea of Harvard's Garden City [27 and 31]. Transportation is based on carbon and supports citizens' health at the same time [28 and 32]. This concept goes beyond political economies by calling for liberal and socialist societies [30]. Open spaces are also emphasized [21 and 36]. Therefore, it can be said that the advantages of this approach are multiple, including more active people and better mental and physical health [32 and 4]. Furthermore, it should be emphasized that the nature of these neighborhoods means it is not about creating restrictions for people's travel outside their boundaries but about supporting local communities and businesses [22]. It is a city with transportation planning

* Corresponding author: j.imani@tabriziau.ac.ir

[17]. Now the important question is, why 20 minutes? People travel less on foot than in the past because the distance to the things they need has become longer [2, 15]. Those who do not have vehicles are isolated with poor access to daily services. It should also be kept in mind that spaces dominated by cars harm health and the environment [14]. This research aims to evaluate the approach of 20-minute neighborhoods in the form of a comparative comparison in the old context (Gennet neighborhood) and the new context of the city (neighborhood Imamate) in Mashhad so that its feasibility can be analyzed in two different ways.

Materials and Methods

The research method is quantitative and employs a comparative-hypothetical approach. A questionnaire was utilized to collect information and field data. The statistical population of the research includes 2633 people in the Jannet neighborhood and 3375 people in the Imamate neighborhood. The selected sample size was calculated using Cochran's formula as 335 and 344, respectively, and Cronbach's alpha coefficient was calculated as 0.759. Data analysis was conducted by comparing the averages of two independent communities in SPSS software. The findings of the research indicate that the Imamate neighborhood (new neighborhood), with an average of 49.28 compared to the Jannet neighborhood (old texture) with an average of 44.4 and an overall average of 47, is closer to the indicators of 20-minute neighborhoods. To assess the spatio-temporal analysis of the 20-minute neighborhood approach, Tablo software served as the measurement tool. Spatial-spatial analysis was also employed to analyze the existing realities and the spatial components of the conceptual model. Initially, a checklist corresponding to the characteristics of 20-minute localities, such as the required functions and access network, was prepared. Subsequently, based on the characteristics of the 20-minute neighborhood approach (10-minute round trip and 10-minute return) and the access radius of 800 meters, 800-meter buffers were drawn around each neighborhood, corresponding to the geometric center of the neighborhoods. Finally, the criteria for checking the existing standards in the reality of each neighborhood were considered to be the functions within this buffer. Based on this, the existing conditions for both neighborhoods were measured using field observations and statistical information from GIS software to analyze the proximity of each neighborhood to the standards of the approach.

Findings

The results of the comparative study of two neighborhoods, Janet and Imamate, considered the old and new fabric of Mashhad city; show that both neighborhoods have the potential and issues to become successful 20-minute neighborhoods for residents. Additionally, the presence of high permeability, access to services, active trips, facilities, and local health services has a stronger presence in new neighborhoods (Imamate neighborhood) than in old neighborhoods. However, in contrast to the local economy, local job opportunities and social interactions are much more active in old neighborhoods (Gennet neighborhood). In general, it can be mentioned that the Imamate neighborhood (new structure) has better coverage from a functional point of view, and these functions are connected with a continuous network of bicycles and public transportation. On the other hand, the Jannet neighborhood (old structure) has less permeability due to the type of tissue, and the public transportation network within the tissue experiences less traffic, which is considered a fundamental weakness in the approach.

Conclusion

20-minute neighborhoods are not just about access to amenities; they can have real benefits for health, the environment, and the local economy. Reducing the use of cars and encouraging more use of other modes of transportation is considered a positive aspect of this approach. Therefore, it should be kept in mind that these neighborhoods are where people want to live, so the existence of affordable housing is crucial. However, all these issues aim to create "livable places," locations that improve the quality of life and provide flexibility against challenges. Therefore, the essence of this approach implies that a person can reach all their needs comfortably and willingly on foot within a reasonable distance. What makes these neighborhoods special is the definition of diverse and attractive spaces. According to the findings of the present research, the research hypothesis should first be stated: "Imamate neighborhood of Mashhad city (the new fabric of the city)" has more potential to become a 20-minute neighborhood than the Jannet neighborhood (the old fabric of the city). Confirmation is possible because, based on the nature of the approach designed and planned according to the thoughts of the modern world, it has more potential to align with its main features.

COPYRIGHTS

©2022 The author(s). This is an open access article distributed under the terms of the Creative Commons Attribution (CC BY 4.0), which permits unrestricted use, distribution, and reproduction in any medium, as long as the original authors and source are cited. No permission is required from the authors or the publishers.



HOW TO CITE THIS ARTICLE

Imani Shamloo J. Vahidbafandeh M. Focusing on the New Role of Neighborhoods: Evaluating the Planning of 20-Minute Neighborhoods in the Old and New Contexts of Mashhad City. Urban Economics and Planning Vol 4(4):6-25. [In Persian]

DOI: 10.22034/UEP.2023.412470.1397



تمرکز بر کارکرد جدید محلات: ارزیابی برنامه‌ریزی محلات ۲۰ دقیقه‌ای در بافت قدیمی و جدید شهر مشهد

مقاله پژوهشی

جواد ایمانی شاملو^{۱*}، مانا وحیدباغنده^۲

۱- استادیار گروه شهرسازی، دانشکده معماری و شهرسازی، دانشگاه هنر اسلامی تبریز، تبریز، ایران
۲- کارشناسی ارشد طراحی شهری، دانشکده معماری و شهرسازی، دانشگاه هنر اسلامی تبریز، تبریز، ایران

چکیده

مقدمه

کرونو شهرسازی تجلی اخیر شهرسازی نوین است و سیاست‌های برنامه‌ریزی محیطی را متحول کرد. این نوع سیاست شهرسازی بر زمان و شهرسازی زمانی تأکید دارد و در کنار این موضوع محلات قابل سکونت با سناریوی درست زمانی بر سلامت و توانایی داشتن یک زندگی سالم تأثیر می‌گذارد. در همین راستا، مفهوم محلات ۲۰ دقیقه‌ای با تأکید بر ابعاد سلامت، ریشه در رویکرد شهر فشرده دارد که توسعه مناطق شهری را با فاصله‌های پیاده‌روی کوتاه از ساکنان خانه برای دسترسی به حمل‌ونقل عمومی، فضای باز عمومی، دسترسی خوب به مقصد، امکانات و خدمات برای زندگی روزمره محلی تشویق می‌کند. این ایده که نیازهای روزانه فرد در یک مسافت مسافرتی فعال برآورده می‌شود، تبدیل به ذائقه جهانی سیاست و برنامه‌ریزی شهری شده است. سرعت روزافزون زیست در شهر به دلیل مسائل اقتصادی، شهروندان را مجبور به تغییر و تطبیق سبک زندگی خود و حداکثر استفاده از امکانات رفاهی کرده است و در کنار این چالش، وجود نابرابری‌های فضایی و اجتماعی یکی از مسائل اصلی در محلات به خصوص در بافت‌های قدیمی شهر است که مفهوم محلات ۲۰ دقیقه‌ای در جهت پاسخ و رفع این مسائل ایجاد شد. این رویکرد در حال حاضر توسط تعدادی از دولت‌های محلی و ملی اروپایی به گونه‌ای انتخاب شده است که از یک اصل برنامه‌ریزی و طراحی به یک خط‌مشی فراگیر برای حکومت شهری آینده تبدیل شود. این محلات در سطح جهانی به عنوان یک راه خوب برای بهبود زندگی و کاهش سفر با ماشین با داشتن بیشتر چیزهایی که در نزدیکی شما نیاز دارید، شناخته شده‌اند [۱۷ و ۲۱]. بعد اجرایی این جریان به پیش‌نویس استراتژی برنامه‌ریزی شهری که اوایل امسال برای ملبورن منتشر شد، باز می‌گردد و شهری را پیشنهاد می‌کند که از محله‌های ۲۰ دقیقه‌ای تشکیل شده باشد [۲ و ۲۲]. برنامه ملبورن یک برنامه بلندمدت تا سال ۲۰۵۰ است که بر اساس همین محلات برنامه‌ریزی شده است. از طرف دیگر، می‌توان بیان داشت که محله‌های ۲۰ دقیقه‌ای مکان‌هایی هستند که همه می‌توانند به خدمات محلی ضروری و فضاهای باز دسترسی بهتری داشته باشند [۲۴]. در حالی که از حمل‌ونقل عالی و لینک‌های سفر فعال به بقیه شهر نیز لذت می‌برند [۴ و ۲۶]. این رویکرد به افراد این امکان را می‌دهد که از طریق خدمات و فرصت‌های موجود در منطقه خود، به خوبی در محلی زندگی کنند [۱۸]. محبوبیت سیاسی محلات ۲۰ دقیقه‌ای ناشی از رفتار یکسان آن با همه شهروندان است و همچنین، برند محلات ۲۰ دقیقه‌ای یک نام تجاری ویژه در جهان شده است که البته ریشه جدید ندارد و از ایده قبلی باغ شهر هاوارد پیروی می‌کند [۲۷ و ۳۱]. وعده محله ۲۰ دقیقه‌ای افزایش پایداری شهرها با امکان دسترسی شهروندان به خدمات با کمترین تأثیر حمل‌ونقل مبتنی بر کربن و حمایت هم‌زمان از سلامت شهروندان است [۲۸ و ۳۲]. این مفهوم با فراخوانی از سوی جوامع لیبرال و سوسیالیستی از اقتصادهای سیاسی فراتر می‌رود [۳۰]. این محلات بر اهمیت محله و اجتماعات در کنار خدمات ضروری و فضاهای باز نیز تأکید می‌کنند [۳۶ و ۲۱]. بنابراین می‌توان بیان کرد که

اطلاعات مقاله

تاریخ‌های مقاله

تاریخ دریافت: ۱۴۰۲/۰۵/۲۹
تاریخ بازنگری: ۱۴۰۲/۰۹/۱۰
تاریخ پذیرش: ۱۴۰۲/۰۹/۲۱

کلمات کلیدی

بافت جدید
بافت قدیمی
کارکرد محله
محلات ۲۰ دقیقه‌ای
مشهد

بر این اساس، برای هر دو محله با استفاده از برداشت‌های میدانی و اطلاعات آماری نرم‌افزار GIS شرایط موجود مورد سنجش واقع شده است تا میزان نزدیکی هر محله به استانداردهای رویکرد مورد واکاوی قرار گیرد.

یافته‌ها

نتایج بررسی تطبیقی دو محله (جنت و امامت) که بافت قدیمی و جدید شهر مشهد محسوب می‌شوند، نشان‌دهنده آن است که هر دو محله دارای پتانسیل و مسائلی برای تبدیل به یک محله ۲۰ دقیقه‌ای موفق برای ساکنان هستند. همچنین وجود نفوذپذیری بالا، دسترسی به خدمات، سفرهای فعال، امکانات و خدمات بهداشتی محلی، دارای نمود قوی‌تری در محلات جدید (محله امامت) نسبت به محلات قدیمی است، اما در مقابل اقتصاد محلی، فرصت‌های شغلی بومی و تعاملات اجتماعی در محلات قدیمی (محله جنت) بسیار فعال‌تر عمل می‌کند. در مجموع، می‌توان اشاره داشت که محله امامت (بافت جدید)، دارای پوشش‌رسانی مناسب‌تری از منظر عملکردی است و این عملکردها در ارتباط با شبکه پیوسته دوچرخه و حمل‌ونقل عمومی وجود دارد، در حالی که محله جنت (بافت قدیمی)، به دلیل نوع گونه بافت دارای نفوذپذیری کمتری است و شبکه حمل‌ونقل عمومی درون بافت کمتر تردد دارد که خود یک ضعف اساسی در رویکرد محسوب می‌شود.

نتیجه‌گیری

محله‌های ۲۰ دقیقه‌ای فقط برای دسترسی به امکانات رفاهی نیستند، آن‌ها می‌توانند مزایای واقعی برای سلامت، محیط زیست و اقتصاد محلی داشته باشند. کاهش استفاده از ماشین و تشویق به استفاده بیشتر از سایر مدهای حمل‌ونقلی درون‌مایه مثبت این رویکرد مهم تلقی می‌شود. بنابراین، باید در نظر داشت این محلات جایی است که مردم می‌خواهند در آن زندگی کنند، بنابراین مهم‌تر از همه وجود مسکن به صرفه است. اما همه این موضوعات در راستای ایجاد «مکان‌های قابل زندگی» است، محلاتی که کیفیت زندگی را بهبود می‌بخشد و لایه‌ای از انعطاف‌پذیری در برابر چالش‌ها فراهم می‌سازد. بنابراین، بیشتر ماهیت این رویکرد به این معناست که فرد با پای خود به تمام نیازهای خود در فاصله‌ای که راحت و مایل به سفر است برسد. آنچه این محلات را ویژه می‌کند، تعریف فضاهای متنوع و جذاب است. طبق یافته‌های تحقیق حاضر، در درجه نخست باید بیان کرد فرضیه پژوهش مبنی بر اینکه محله امامت شهر مشهد (بافت جدید شهر) پتانسیل بیشتری برای تبدیل به محله ۲۰ دقیقه‌ای نسبت به محله جنت (بافت قدیمی شهر) دارد؛ تأیید می‌شود، زیرا بر اساس ماهیت رویکرد که مبتنی بر تفکرات دنیای مدرن طراحی و برنامه‌ریزی شده است، پتانسیل بیشتری برای همپوشانی با ویژگی‌های اصلی آن دارد.

مزایای این رویکرد چندانکه است که شامل افراد فعال‌تر و سلامت روحی و جسمی می‌شود [۴ و ۳۲]. در ادامه نیز باید تأکید کرد که ماهیت این محلات به معنای ایجاد محدودیت برای سفر افراد در خارج از محدوده خود نیست، بلکه حمایت از جوامع و مشاغل محلی است [۲۲]. این محلات توسط جوامعی که در آنجا زندگی می‌کنند تعریف می‌شوند و یکی از اهداف مهم آن‌ها، همسویی بهتر برنامه‌ریزی فضایی و شهری با برنامه‌ریزی حمل‌ونقل است [۱۷]. حال سؤال مهم این است که چرا ۲۰ دقیقه؟ مردم کمتر از گذشته پیاده سفر می‌کنند، زیرا فاصله تا چیزهایی که نیاز دارند، طولانی‌تر شده است [۲ و ۱۵]. محله‌های زیادی پیرامون سفر با ماشین در جهت تأمین خدمات برنامه‌ریزی شده است، در کنار این بسیاری از افراد که وسایل نقلیه ندارند یا دسترسی ضعیف به خدمات روزمره منزوی می‌شوند. همچنین باید در نظر داشت فضاهای تحت تسلط خودرو به سلامت و محیط زیست آسیب می‌زند [۱۴]. هدف این پژوهش، ارزیابی رویکرد محلات ۲۰ دقیقه‌ای به صورت مقایسه تطبیقی در بافت قدیمی (محله جنت) و بافت جدید شهر (محله امامت) مشهد است، تا میزان قابلیت تحقق‌پذیری آن در دو گونه متفاوت مورد واکاوی قرار گیرد.

مواد و روش‌ها

روش پژوهش از نوع کمی است و رویکرد قیاسی- فرضیه‌ای دارد. برای گردآوری اطلاعات و داده‌های میدانی از پرسشنامه استفاده شده است. جامعه آماری پژوهش شامل ۲۶۳۳ نفر در محله جنت و ۳۳۷۵ نفر در محله امامت هستند، که حجم نمونه انتخابی با استفاده از فرمول کوکران به ترتیب ۳۲۵ و ۳۴۴ محاسبه شده و ضریب آلفای کرونباخ نیز ۰/۷۵۹ محاسبه شده است. تجزیه و تحلیل داده‌ها از طریق آزمون مقایسه میانگین دو جامعه مستقل در نرم‌افزار SPSS صورت گرفته است. یافته‌های پژوهش نشان می‌دهد محله امامت (محله جدید) با میانگین ۴۹/۲۸ در مقابل محله جنت (بافت قدیمی) با میانگین ۴۴/۴ نسبت به میانه ۴۷، میزان نزدیکی بیشتری به شاخص‌های محلات ۲۰ دقیقه‌ای دارد. همچنین برای ارزیابی تحلیل فضایی- زمانی رویکرد محلات ۲۰ دقیقه‌ای، نرم‌افزار تپلو ابزار سنجش بوده است. در نهایت برای واکاوی واقعیت‌های موجود و مؤلفه‌های مکانی مدل مفهومی از تحلیل مکانی- فضایی استفاده شده است، به این ترتیب که ابتدا چک‌لیستی منطبق بر ویژگی محلات ۲۰ دقیقه‌ای از قبیل کارکردهای مورد نیاز، شبکه دسترسی مورد نیاز و... تهیه شده است، سپس با توجه به ویژگی رویکرد محلات ۲۰ دقیقه‌ای (۱۰ دقیقه رفت و ۱۰ برگشت) و شعاع دسترسی ۸۰۰ متر، اطراف هر محله بافرهای (حائل‌های) ۸۰۰ متری رسم شده است (منطبق بر مرکز هندسی محلات). در نهایت، ملاک بررسی استانداردهای موجود در واقعیت هر محله، عملکردهای موجود در این حائل تلقی می‌شود.

مقدمه

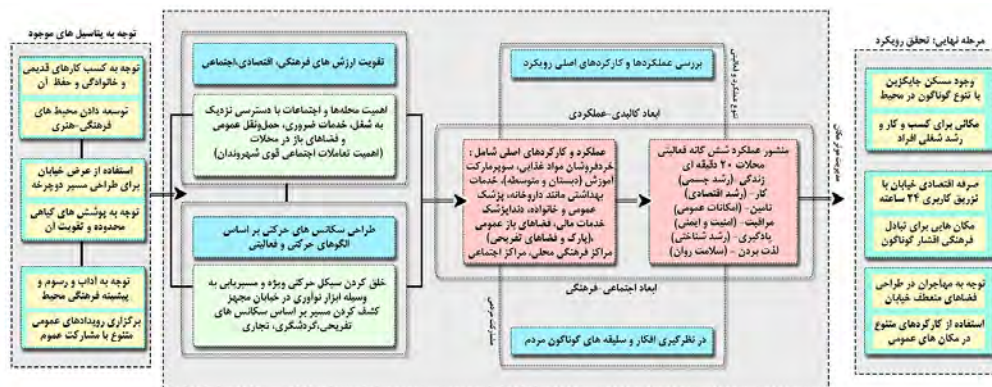
محیطی‌هایی که در آن افراد زیست می‌کنند، تأثیرات عمیقی بر سلامت و رفاه ما دارد [۱]. به همین منظور، برنامه‌ریزی محلاتی که با طیف گسترده‌ای از مسائل مبارزه می‌کند و یا مانع از آن می‌شود، سلامت روان مخاطب خود را بهبود می‌بخشد [۳ و ۱۰]. در همین راستا رویکرد محله ۲۰ دقیقه‌ای به یک سیاست برنامه‌ریزی شهری محبوب برای حمایت از محلات کم‌تردد تبدیل شده است [۳ و ۴]. با این حال، درک محدودی از نحوه عملیاتی شدن این مفهوم وجود دارد. این پژوهش در مورد ارزیابی محتوایی از چگونگی عملیاتی شدن مفهوم محله ۲۰ دقیقه‌ای در نمونه‌های داخلی گزارش می‌دهد. یکی دیگر از مسائل مهم عدم تعریف این عبارت گیرا در سیاست برنامه‌ریزی راهبردی محلات ایران است و مطالعات اندکی روی آن صورت گرفته است. در سراسر جهان علاقه فزاینده به ایجاد مکان‌هایی وجود دارد که در آن بیشتر نیازهای روزانه مردم در یک پیاده‌روی یا دوچرخه‌سواری با مسافت کم برآورده شود [۶]. شواهد بسیاری نشان‌دهنده آن است که محلات دارای قابلیت پیاده‌روی، سطح فعالیت بدنی را افزایش داده و در نهایت سبب تحرک پایدار، ترویج شیوه‌های فعال زندگی و در نتیجه ارتقای سلامتی می‌شوند [۷، ۸ و ۱۵]. بسیاری از محلات داخل کشور به صورت پایدار برای تحرک و پویایی افراد طراحی نشده‌اند و حتی افراد برای مراجعه به مراکز محلی به دلیل نبود زیرساخت‌های لازم و عدم به‌کارگیری سیاست‌های درست از وسیله نقلیه شخصی استفاده می‌کنند. مفهوم محلی برای زندگی (A place to live) و پیاده‌روی مدت‌هاست در سیاست‌های برنامه‌ریزی محلات در جهان به رسمیت شناخته شده است، اما در ایران هنوز جایگاه مناسبی از منظر مطالعاتی و اجرایی ندارد. شهرهای مختلف در سراسر جهان برنامه‌هایی را در پاسخ به رشد جمعیت توسعه داده‌اند، یکی از مفاهیمی که به طور فزاینده‌ای در طرح‌های شهری گنجانده شده است، طرح‌های شهری فشرده است که به عنوان محله‌های ۲۰ دقیقه‌ای مطرح می‌شود [۹]. این مقاله این شکاف را با طرح این پرسش‌ها بررسی می‌کند: آیا کارکرد جدید محلات «رویکرد محلات ۲۰ دقیقه‌ای» قابلیت تحقق‌پذیری در محلات قدیمی (محله جنت) و جدید (محله امامت) در نمونه‌های داخلی (شهر مشهد) را دارد؟ و کدام یک موفق‌تر عمل خواهند کرد؟ این امر نیازمند بازنگری در برنامه‌ریزی شهری ایران است و همراه با تغییرات در رفتار اجتماعی که شامل گزینه‌های مسافرتی انعطاف‌پذیر، فعال و سازگار با محیط زیست همراه با دنیای دیجیتال فعال می‌شود. همچنین در این راستا باید بیان داشت محلات قدیمی و جدید دارای دو ساختار کامل متمایز با یکدیگر هستند که هر یک ضعف‌ها و قوت‌های خود را دارند که این موضوع، هدف پژوهش را صریح‌تر بیان می‌کند، زیرا تا کنون پژوهشی در این حوزه روی دو گونه متفاوت صورت نگرفته است.

مبانی نظری

مفهوم محلات ۲۰ دقیقه‌ای

مفهوم محله ۲۰ دقیقه‌ای (20-minute neighborhood) به دنبال ترویج زندگی سالم و محلی شهروندان از طریق ارائه امکانات و خدمات روزمره و نزدیک به خانه است [۹ و ۱۰]. این مفهوم برنامه‌ریزی خلاق، ابتدا در شهر پورتلند، ایالات متحده معرفی شد [۱۱]. هدف این رویکرد، به تصویر کشیدن یک معیار خاص نبود، بلکه منعکس‌کننده در دسترس بودن امکانات و خدمات زندگی روزمره در فواصل نسبتاً کوتاه از محل سکونت بود [۴ و ۱۲]. در همین راستا وجود یک محله ۲۰ دقیقه‌ای به عنوان نشانه‌ای از موفقیت شهری در کاهش نابرابری‌های فضایی در نظر گرفته می‌شود [۱۳]. در نگاهی به گذشته، سال ۲۰۲۰ ممکن است یک مقطع مهم در برنامه‌ریزی شهری تلقی شود، زیرا همه‌گیری ویروس کرونا سبب علاقه سیاست‌گذاران به مفهوم محلات ۲۰ دقیقه‌ای به عنوان محلات تجدید حیات (The Neighbourhood of Revitalizing Urban Life) شد [۷ و ۱۹]. در ملبورن، دومین شهر بزرگ استرالیا، در جدیدترین استراتژی برنامه‌ریزی برای برآورده ساختن نیازهای زیست‌محیطی، جمعیت و مسکن از این رویکرد مهم استفاده شده است [۱ و ۲۰]. هدف آن نیز حمایت از زندگی محلی (Local life) است و به مردم این توانایی را می‌دهد که بیشتر نیازهای خود را طی ۲۰ دقیقه (۸۰۰ متر) پیاده‌روی رفت و برگشت از خانه یا دوچرخه‌سواری برآورده کنند [۱۴]. بنابراین باید بیان کرد که جذابیت این مفهوم شاید در سادگی درک‌شده از آن است [۲ و ۱۵].

ایده محلات ۲۰ دقیقه‌ای از مدل توسعه باغ‌شهر که در اواخر قرن ۱۹ توسط ابنزر هاوارد ابداع شد، نشئت می‌گیرد [۲۱ و ۶] و همچنین ریشه اصلی این رویکرد در سیاست‌های برنامه‌ریزی شهری اسکاتلند جریان دارد [۱۳]. این موضوع در یک بستر جهانی رشد کرده است که در آن نوآوری ملبورن در توسعه مفهوم محلات ۲۰ دقیقه‌ای با سوپر بلوک‌های بارسلون و پیشنهادهای مهم شهردار در شهر پاریس به منظور ایجاد محلات فشرده و دارای شبکه ارتباطی قوی از منظر زمانی ادامه دارد [۱۴ و ۱۵]. محله‌های ۲۰ دقیقه‌ای اهمیت محله‌ها و اجتماعات با دسترسی نزدیک به شغل، خدمات ضروری، حمل‌ونقل عمومی و فضاهای باز را برجسته می‌کنند [۱۶]. در همین راستا زیست‌پذیری بالاتر که توسط توسعه‌های کاربری مختلط ایجاد می‌شود، مردم را قادر می‌سازد تا دسترسی عادلانه‌ای به امکانات محلی، امکانات رفاهی و فرصت‌های شغلی داشته باشند [۲۱ و ۱۲] و در نهایت باعث ارتقای نشاط، انسجام اجتماعی و ارتباطات بین نسلی می‌شود. ویژگی‌های محله‌های ۲۰ دقیقه‌ای نیز ترکیب می‌شوند تا مکان‌هایی را ایجاد کنند که برای همه سنین دوستانه شناخته می‌شوند [۱۸ و ۱۹]. نتایج کلی مفهوم برنامه‌ریزی محله ۲۰ دقیقه‌ای، کاهش نابرابری‌های بهداشتی، بهبود اقتصاد محلی، بهبود زیست‌پذیری و کیفیت زندگی و انجام اقدامات اقلیمی است. همچنین عملکردها و کارکردهای متنوعی در ساختار این گونه محلات وجود دارد که به طور مفصل در شکل ۱ بیان شده است.

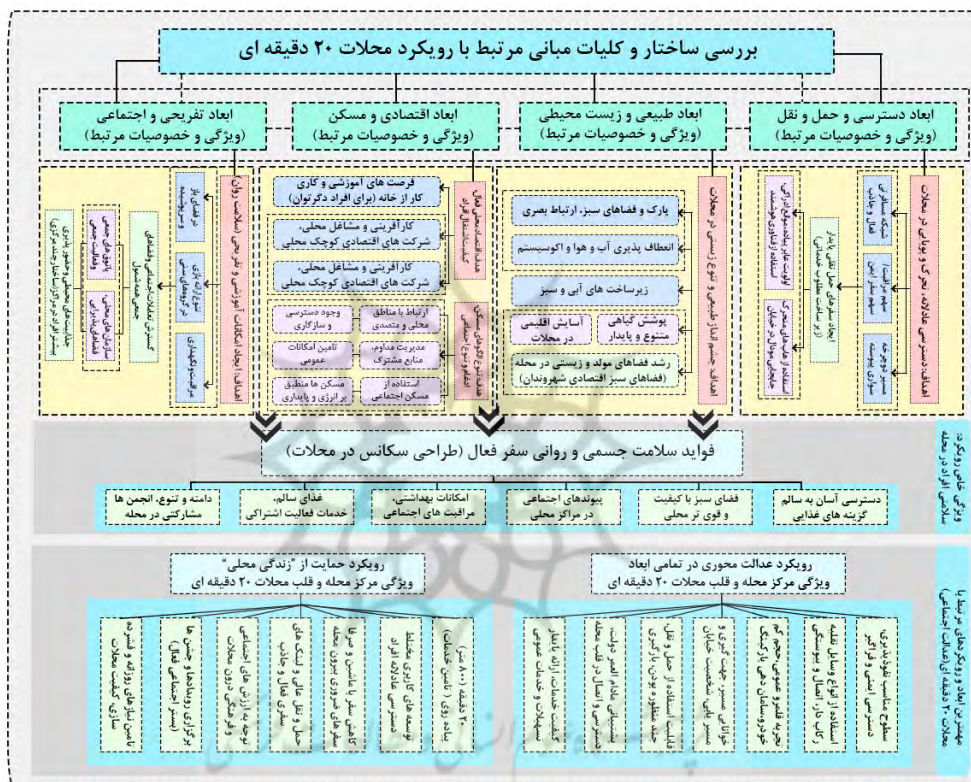


شکل ۱. عملکردها و کارکردهای اصلی رویکرد محلات ۲۰ دقیقه‌ای در شهرها

مختلف را برآورده می‌کند و افراد را به مشاغل و سایر خدمات دورتر متصل می‌کند [۲۲]. در ادامه نیز فضاهای سبز با کیفیت بالا و فرصت استفاده از غذاهای محلی نیز در این حوزه نقش پررنگی دارد. از سایر ویژگی‌های رویکرد محلات ۲۰ دقیقه‌ای نیز می‌توان به اقتصادهای محلی پرونق با اشتغال و فرصت‌هایی برای ایجاد ثروت جامعه اشاره کرد [۱۸]. در نهایت فرصت‌های مشارکت به‌خصوص برای کودکان نیز از خصوصیات بارز و مثبت در این باره است [۲۵]. به منظور درک بهتر موضوع در شکل ۲ به صورت مفصل ساختار کلی محلات ۲۰ دقیقه‌ای مطرح شده است.

ویژگی و خصوصیات محلات ۲۰ دقیقه‌ای

محلات ۲۰ دقیقه‌ای در هر زمینه‌ای، فرصتی برای بازنگری است که چگونه مسکن و خدمات از روش‌های جدید کار، تکالیف و مراکز اجتماعی حمایت کنند [۳۷]. اولین ویژگی این محلات شبکه حرکتی ایمن و در دسترس است که به‌خوبی برای عابران پیاده و دوچرخه‌سواران خدمات‌رسانی کند [۱۷ و ۲۱]. دومین ویژگی دسترسی خوب به خدماتی است که از زندگی محلی حمایت کند [۳۲]. همچنین وجود انواع مسکن با اندازه‌های مختلف، به‌صرفه‌ها که از انواع تراکم مسکن پشتیبانی می‌کند از دیگر ویژگی‌های این رویکرد است [۱۷]. این محلات دسترسی فراگیر به حمل‌ونقل عمومی دارند که نیازهای



شکل ۲. بررسی کلیت ساختار رویکرد محلات ۲۰ دقیقه‌ای بر مبنای مطالعات و اسناد برنامه‌ریزی مرتبط جهانی

مردم محلی در قلب تصمیماتی باشند که بر آن‌ها تأثیر می‌گذارد [۳۹ و ۴۰]. در همین راستا محلات ۲۰ دقیقه‌ای مکان‌هایی هستند که به نیازهای همه افراد جامعه پاسخ می‌دهند، بیشترین پتانسیل را برای ایجاد فرصت‌هایی برای افراد در جهت کار، استراحت، ورزش و شکوفایی دارند [۱، ۲ و ۳۸]. در این بخش برخی از ویژگی‌های اصلی این رویکرد که سبب تمایز آن از سایر رویکردهای محلی شده در جدول ۱ به طور کامل ذکر شده است.

بزرگسالان باید حداقل روزانه ۲۰ تا ۳۰ دقیقه فعالیت بدنی متوسط مانند پیاده‌روی سریع داشته باشند [۱۵]. محله‌های ۲۰ دقیقه‌ای کمک می‌کنند تا اطمینان حاصل شود که بیشتر این فعالیت‌ها می‌توانند در الگوهای عادی رفتار روزانه ما قرار بگیرند [۲۲]. وقتی مکانی جذاب و جابه‌جایی آسان است، افراد تشویق می‌شوند پیاده‌روی یا دوچرخه‌سواری را انتخاب کنند که مزایایی برای سلامت جسمی و روانی دارد [۱۲ و ۱۴]. جوامع موفق زمانی شکل می‌گیرند که احساس مالکیت و ارتباط جمعی با مکان وجود داشته باشد و

جدول ۱. بررسی مهم‌ترین ویژگی مرتبط با محلات ۲۰ دقیقه‌ای (ویژگی‌ها و خصوصیات اصلی)

ماهیت	نظریه‌پرداز	ویژگی یا معیارهای اصلی محلات ۲۰ دقیقه‌ای	ابعاد
تأمین نیازهای فردی	Oostenbach (2023); Chau(2022)	۱- بر آوردن کردن نیازهای روزانه؛ ۲- ارائه خدمات مشترک (فروشگاه‌های مواد غذایی سالم، پارک، مدارس، حمل‌ونقل عمومی)؛ ۳- عدالت شهری؛ ۴- توجه به گروه‌هایی با اقتصاد پایین‌تر؛ ۵- دسترسی راحت، ایمن؛ ۶- فعالیت‌های اجتماعی؛ ۷- فاصله کوتاه‌تر همراه با فضاهای عمومی؛ ۸- کاهش آلودگی‌های زیست‌محیطی؛ ۹- برنامه‌ریزی مشارکتی	کالبدی، عملکردی، اجتماعی

ابعاد	ویژگی یا معیارهای اصلی محلات ۲۰ دقیقه‌ای	نظریه پرداز	ماهیت
جمعیتی، اجتماعی	۱- مناطق دوستانه برای همه سنین؛ ۲- پشتیبانی بهتر برای جمعیت؛ ۳- حساس به پاندمی؛ ۴- برابری؛ ۵- سلامت و رفاه؛ ۶- پایداری محیطی؛ ۷- آرامش روانی؛ ۸- مناسب برای کودکان و مادران؛ ۹- قابلیت پیاده‌روی مؤثر؛ ۱۰- کاربری منعطف و ۲۴ ساعته؛ ۱۱- طراحی سکاس‌های حرکتی؛ ۱۲- وجود گره‌های اجتماعی فعال در طول مسیر؛ ۱۳- پاتوق اجتماعی	Jafari et al.,(2023); Thornton et al.,(2022)	نیازهای اجتماعی
ذهنی و اجتماعی	۱- اتصال افراد به نیازهایشان؛ ۲- تمرکز بر افزایش کیفیت زندگی؛ ۳- راحتی و لذت‌جویی؛ ۴- به‌صرفه بودن منابع؛ ۵- تنوع مسکن؛ ۶- پراکندگی سرمایه‌گذاری؛ ۷- خدمات‌رسانی قوی؛ ۸- آسایش محیطی و روانی؛ ۹- فضای سبز	Baker et al.,(2019)	نیازهای محیطی
دسترسی و ترافیک	۱- دسترسی به اتوبوس یا تراموا؛ ۲- زیرساخت پیاده‌روی؛ ۳- دوچرخه‌سواری؛ ۴- دسترسی پیاده به مرکز محلی؛ ۵- طراحی شده برای سرعت کم؛ ۶- کاهش ترافیک؛ ۷- سرعت محدوده؛ ۸- فراگیر بودن؛ ۹- قابلیت راه رفتن و پیاده‌روی	Grodach et al., (2022)	نیازهای عمومی
محیطی زیستی و طبیعی	۱- کاهش انتشار گازهای گلخانه‌ای؛ ۲- کیفیت بهتر هوا؛ ۳- بازسازی مراکز و اقتصاد محلی؛ ۴- بهبود کیفیت زندگی برای ساکنان؛ ۵- بهبود محیط‌های محلی؛ ۶- کاهش هزینه حمل‌ونقل؛ ۷- محیطی جذاب شامل فضای سبز و مناطقی برای تعامل؛ ۷- دسترسی آسان با حالت‌های پایدار؛ ۸- تعاملات اجتماعی و مراکز اجتماعی گسترده؛ ۹- مراقبت از کودکان	Oostenbach (2023); Yang et al. (2022)	نیازهای ایمنی و روانی
عملکردی، کارکردی، اقتصادی	۱- مراکز خرید و بهداشت محلی؛ ۲- آموزش و وجود فضاهای سبز پشتیبان؛ ۳- مسکن به‌صرفه و متنوع در محله؛ ۴- خیابان‌های امن؛ ۵- سفر فعال، حمل‌ونقل عمومی مناسب؛ ۶- مراکز کاری برای پشتیبانی از کار راه دور؛ ۷- انواع فعالیت‌های جذاب و سرگرمی‌ها؛ ۸- حمایت از کسب‌وکارهای اشتراکی و بومی در محله؛ ۹- توجه به اقتصاد پایدار	Edwards (2023); Shannon (2019)	نیازهای تفریحی و کاری
حرکتی	۱- وجود مسیرهای با کیفیت مناسب حرکتی؛ ۲- وجود سیستم حمل‌ونقل به‌صرفه و قابل اعتماد	Le (2023)	تحرك
تجربه	۱- فضاهای عمومی جذاب؛ ۲- تجربه‌گرایی در حضورپذیری فضاهای شهری؛ ۳- فعالیت‌های اجتماعی؛ ۴- فضاهای باز	Dunning et al.,(2023)	تفریحی
کیفیت محیطی	۱- کیفیت مسکن و متناسب با ابعاد سلامت؛ ۲- فضاهای سبز با کیفیت بالا؛ ۳- امکانات رفاهی برای سلامت؛ ۴- نبود سلطه ماشین و خودرومحوری؛ ۵- وجود غذاهای سالم؛ ۶- پایداری محیطی؛ ۷- تاب‌آوری جامعه؛ ۸- تراکم مناسب واحد خانوار	Calafiore et al.,(2023)	سلامتی افراد
ترافیکی	۱- دسترسی به مراکز فعالیت؛ ۲- زیست‌پذیری؛ ۳- قلمرو عمومی و فضاهای باز؛ ۴- پشتیبانی از خدمات و مقاصد کلیدی	Shatu et al., (2021)	دسترسی
اقتصادی، اجتماعی	۱- خانه‌های متنوع و به‌صرفه؛ ۲- وجود مسیرهایی با اتصال به فضاهای باز عمومی؛ ۳- مدارس در قلب جوامع؛ ۴- فضاهای سبز دارای امکانات مناسب؛ ۵- تولید مواد غذایی محلی؛ ۶- وجود مکان‌های همه‌شمول برای همه سنین	Gower et al.,(2022)	همه‌شمولی
مشارکت‌پذیری محلی	۱- برنامه‌ریزی شورایی؛ ۲- انعطاف‌پذیری؛ ۳- محیط‌های قابل پیاده‌روی با کاهش وابستگی به سوخت‌های فسیلی و سایر؛ ۴- بهره‌وری انرژی؛ ۵- تنوع زیستی؛ ۶- وجود فضاهای باز متعدد؛ ۷- خدمات محلی؛ ۸- مسکن ارزان قیمت؛ ۹- برابری و دسترسی اجتماعی؛ ۱۰- عدالت فضایی و مکانی؛ ۱۱- استفاده از ابزارهای هوشمند در فضاهای شهری	Douglas (2023); Chau(2022)	تأمین نیازهای خانواده
اجتماعی، عملکردی	۱- دسترسی به مقاصد محلی مانند فروشگاه‌ها، امکانات بهداشتی و آموزشی و فضاهای باز عمومی با کیفیت مانند پارک‌ها و امکانات تفریحی؛ ۲- افزایش انسجام اجتماعی؛ ۳- بهبود نتایج سلامت؛ ۴- حمایت از حرکت و سفرهای پایدار در محله؛ ۵- مداخلات سفر پایدار؛ ۶- بهبود قلمروهای عمومی و فضای سبز؛ ۷- وجود اوقات فراغت؛ ۸- دسترسی به مدارس؛ ۹- وجود پزشک عمومی؛ ۱۰- توجه به مسائل مربوط به سلامت روان افراد	Lane et al., (2021); Chin(2022); Morley et al.,(2023)	سلامت روان و سلامت جسمی
کارکردی، اجتماعی	۱- ایجاد محله کاربری مختلط در تراکم‌های مختلف؛ ۲- بهبود محله‌ها برای فعال کردن پیاده‌روی و دوچرخه‌سواری به عنوان بخشی از زندگی روزمره؛ ۳- حمایت از باغبانان جامعه و اقتصادهای کوچک محلی؛ ۴- شبکه‌ای از فضاهای باز محلی با کیفیت بالا و قابل دسترسی؛ ۵- تقویت بهداشت و آموزش برای حمایت از محله؛ ۶- استفاده از رویکرد کار هوشمند؛ ۷- حمایت از افراد قدیمی برای انتقال تجربه کاری به نسل جدید در محله (حفظ ارزش‌های قدیمی)	Mac et al., (2021); Hun(2022); Alwaer et al.,(2023)	تأمین نیازهای درون محله

پیشینه تحقیق

قوت‌های این رویکرد معرفی می‌کند [۱۶]. جعفری و همکاران (۲۰۲۳) در مقاله‌ای به بررسی نقش محلات ۲۰ دقیقه‌ای با رویکرد بهینه‌سازی مکان می‌پردازند و بیان می‌کنند که شهری با این‌گونه محلات شامل دسترسی مطلوب به مقاصد روزانه است. یکی از نوآوری‌های این پژوهش پاسخ به سؤال مهم «ویژگی‌های ساخت یک محله ۲۰ دقیقه‌ای شامل چه مواردی می‌شود؟» است. نتایج این پژوهش نشان‌دهنده آن است که حداقل ۲۵ مسکن در هکتار (با فرض ۲/۶ نفر در هر خانه) برای فراهم کردن دسترسی ۸۰۰ متری به مقصد در ۱/۲ کیلومتر و ۳۵ مسکن در هکتار برای فراهم کردن دسترسی در ۱ کیلومتر مورد نیاز است [۷]. مورنو و همکاران (۲۰۲۱) معتقدند که ساکنان می‌توانند با تأمین نیاز طی ۲۰ دقیقه از کیفیت زندگی بالاتری برخوردار شوند؛ این موضوعات شامل زندگی، کار، تجارت، مراقبت‌های بهداشتی، آموزش و سرگرمی است [۱۲]. دو فرصت و مزیت کلیدی در توسعه و گسترش چنین طرح‌هایی وجود دارد که اولی را توسط وانگ و همکاران (۲۰۱۹) مطرح شده و شامل «قابلیت پیاده‌روی در محلات ۱۵ دقیقه‌ای» است

در ارتباط با مفهوم محلات ۲۰ دقیقه‌ای مطالعات بسیاری در خارج از کشور انجام شده، اما پژوهش روی این موضوع در ایران بسیار اندک بوده است. عثمان و همکاران (۲۰۱۹) استدلال می‌کنند که مشکلات جوامع شهری معاصر ناشی از عدم قطعیت زمانی و ایجاد استراتژی‌های زمانی درست است. آفنباخ و همکاران (۲۰۲۳) در پژوهشی تحت عنوان «ارتباط مقطعی بین ساعات کار و رفت و آمد با دفعات و مکان بازدید از مراکز غذایی: نقش تعدیل‌کننده محله‌های ۲۰ دقیقه‌ای» بیان کردند که افرادی که در محلات ۲۰ دقیقه‌ای زندگی می‌کنند، ممکن است هر هفته از انواع بیشتری مراکز خدماتی و امکانات مربوط به حوزه سلامت استفاده کنند [۱۰]. در پژوهش دیگری که توسط چاو و همکاران (۲۰۲۲) صورت گرفته است، بر اهمیت استفاده از رویکرد محلات ۲۰ دقیقه‌ای در بازطراحی محلات قدیمی تأکید می‌کند و همچنین کاهش آلودگی محیط زیست، ارتقای قابلیت زندگی، دسترسی عادلانه به امکانات و تسهیلات محلی، ترویج نشاط و ارتباطات بین نسلی را از

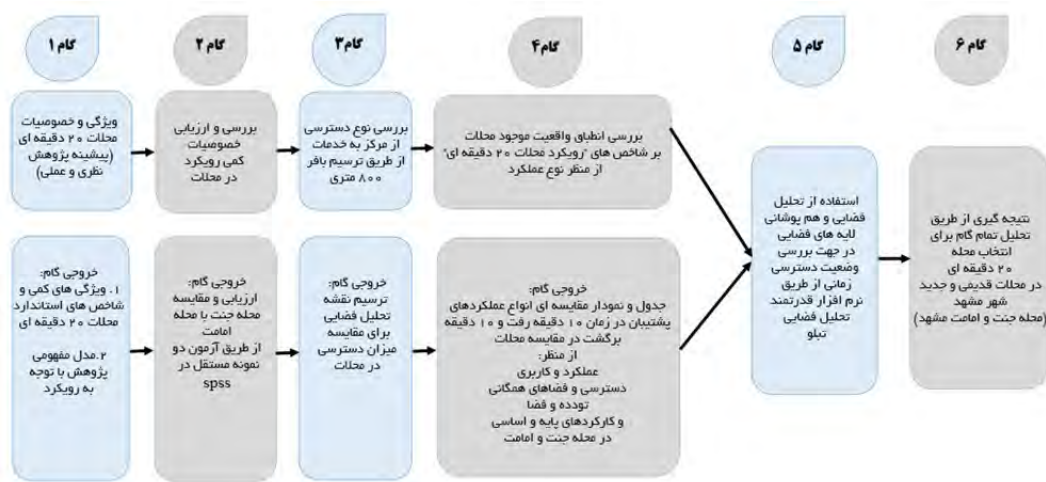
مقایسه‌ای و تطبیقی میزان کیفیت هر یک از مؤلفه‌ها را در محدوده‌های مورد مطالعه به صورت جداگانه مورد واکاوی قرار می‌دهد. تعداد سؤالات ۳۶ سؤال بسته است که شامل ۴ سؤال توصیفی اجمالی از نمونه آماری (پاسخ‌دهندگان پرسش‌نامه)، ۲ سؤال در حوزه نوع استفاده از خدمات محلی هر یک از محلات مورد مطالعه، ۳۰ سؤال (۱۵ سؤال در باب محله جنت و ۱۵ سؤال در باب محله امامت) به طور مشترک از هر مؤلفه است. در سنجش متغیرهای تحقیق از طیف لیکرت استفاده شده است. جامعه آماری در این پژوهش شامل ساکنان محله جنت و محله امامت است (به دلیل تعریف رویکرد خیابان مجهز برای بهبود زندگی محلی ساکنان) و نمونه‌گیری از افراد مختلف در هر دو محله انجام شده است. به دلیل کمی بودن رویکرد پژوهش از روش تصادفی برای توزیع پرسش‌نامه در بین ساکنان استفاده شده است. میزان حجم جامعه آماری از فرمول کوکران با توجه به جمعیت هر محله با در نظر گرفتن سطح خطای ۵ درصد محاسبه شده است که به این ترتیب محله جنت (بافت قدیمی) با جمعیت ۲۶۳۳ نفر (بر حسب بلوک آماری سال ۱۳۹۵) برابر با ۳۳۵ نفر و محله امامت (بافت جدید) با جمعیت ۳۳۷۵ برابر ۳۴۴ نفر مشخص شده است. پس از گردآوری داده‌های میدانی از نرم‌افزار SPSS برای تحلیل هر مؤلفه در نمونه‌های موردی، استفاده شده است به این ترتیب که روش‌های آمار توصیفی، میانگین و انحراف معیار مورد استفاده قرار گرفته است و با توجه به نرمال بودن داده‌ها در هر دو نمونه موردی (محله جنت، محله امامت) از آزمون T برای دو نمونه مستقل (Independent Two-sample T-Test) بهره گرفته شد. همچنین از روش ترکیبی برای توزیع و جمع‌آوری داده‌ها استفاده شده است به این صورت که بیشتر از ۱۱۵ پرسش‌نامه در محله جنت و ۱۲۷ پرسش‌نامه در محله امامت به صورت میدانی (حضور در محلات) در نقاط مختلف محله به صورت تصادفی توزیع و پاسخ شده است. همچنین بیشتر از ۲۲۰ پرسش‌نامه در محله جنت و ۲۱۷ پرسش‌نامه در محله امامت با استفاده از روش «پیمایش وب‌پایه» (یا پیمایش آنلاین و با استفاده از اینترنت) انجام شده است. به این صورت که همان پرسش‌نامه میدانی به صورت آنلاین طراحی و در اختیار مخاطبان و گروه‌های مختلف ساکنان به صورت تصادفی قرار گرفت. همچنین در ابتدای پرسش‌نامه شرح کاملی از اهداف مقایسه دو محله و رویکرد محلات ۲۰ دقیقه‌ای به زبان ساده برای مخاطب بیان شده است تا در ارتباط با موضوع تحقیق توجیه باشند. همچنین به منظور واکاوی واقعیت‌های موجود و مؤلفه‌های مکانی مدل مفهومی از تحلیل مکانی-فضایی استفاده شده است. به این ترتیب که ابتدا چک‌لیستی منطبق بر ویژگی محلات ۲۰ دقیقه‌ای از قبیل کارکردهای مورد نیاز، شبکه دسترسی مورد نیاز و... تهیه شده است، سپس با توجه به ویژگی رویکرد محلات ۲۰ دقیقه‌ای (۱۰ دقیقه رفت و ۱۰ برگشت) و شعاع دسترسی ۸۰۰ متر، اطراف هر محله بافرهای (حائل‌های) ۸۰۰ متری رسم شده است (منطبق بر مرکز هندسی محلات). در نهایت ملاک بررسی استانداردهای موجود در واقعیت هر محله، عملکردهای موجود در این حائل تلقی می‌شود. بر این اساس برای هر دو محله با استفاده از برداشت‌های میدانی و اطلاعات آماری نرم افزار GIS شرایط موجود مورد سنجش واقع شده است تا میزان نزدیکی هر محله به استانداردهای رویکرد مورد واکاوی قرار گیرد.

و سلامت روانی و جسمی افراد را در طولانی‌مدت تضمین می‌کند. در ادامه پژوهش‌های مهم و اساسی نتایج تحقیقات سیلوا و همکاران (۲۰۱۹) مطرح است که افزایش دسترسی به شبکه‌های دوچرخه‌سواری و زیرساخت‌های اجتماعی را از بزرگ‌ترین مزیت‌های این رویکرد بیان می‌کند [۱۹]. تورنتون و همکاران (۲۰۲۰) در پژوهشی با عنوان «عملیاتی شدن محله ۲۰ دقیقه‌ای» بیان داشته است که انعطاف‌پذیری و معیار دسترسی مهم‌ترین موضوعات منحصربه‌فرد در این محلات است. همچنین وجود زندگی سالم، مشارکت محلی، حمایت از کسب‌وکارهای محلی سبب ایجاد بستر بومی برای محلات شده است [۱]. همان‌طور که کلفری و همکاران (۲۰۲۲) خاطر نشان کردند که در قلب ایده محلات ۲۰ دقیقه‌ای یک اثر ساده است که نیاز اساسی را می‌تواند در سفر کوتاهی از مبدأ فراهم کرد. همچنین سیلوا و همکاران (۲۰۱۹) در پژوهش خود بیشتر روی «دسترسی به فرصت‌ها» از طریق ایجاد تعادل بین مسافت محل کار و سکونت در رویکرد محلات ۲۰ دقیقه‌ای تأکید داشتند و بیان کردند از نظر فضایی محله ایده‌آل در دسترس مخاطبان خود است [۱۲]. کارلوس مورنو (۲۰۲۱) بنیان‌گذار مفهوم شهر ۱۵ دقیقه‌ای، استدلال می‌کند که «کیفیت زندگی شهری با مقدار زمانی که در حمل‌ونقل سرمایه‌گذاری می‌شود، نسبت معکوس دارد». او بعداً در مقاله خود از این زمان به عنوان «زمان رفت و آمد» نام برد و تأکید کرد رویکرد محلات ۲۰ دقیقه‌ای شاخص سرمایه‌گذاری زمانی موفقی برای شهروندان دارد. محققان دیگر همچون لی (۲۰۲۳)، وانگ (۲۰۱۹)، لوکاس (۲۰۱۸) تحلیل می‌کنند که اهداف پایداری و سلامتی زمینه‌ساز مفاهیم برنامه‌ریزی ۱۵ و ۲۰ دقیقه‌ای است [۱، ۴، ۱۸ و ۳۱]. مفاهیم شهری کرونو (Chrono-urbanism) از زیرساخت‌هایی حمایت می‌کند که پیاده‌روی و دوچرخه‌سواری را تشویق می‌کند [۲۱].

مواد و روش‌ها

پژوهش حاضر مبتنی بر رویکرد توصیفی-تحلیلی است که به روش پیمایشی انجام شده است و از نظر هدف نیز جزء تحقیقات کاربردی است. در گام اول سعی شده است از طریق مطالعات کتابخانه‌ای و اسنادی، مهم‌ترین تعاریف، مبانی، مفاهیم مرتبط با حوزه محلات ۲۰ دقیقه‌ای مورد واکاوی قرار گیرد و این موضوع از طریق استناد به مقالات علمی معتبر، رساله‌ها، اسناد مرتبط و بررسی تجارب جهانی صورت گرفته است. در گام دوم مبتنی بر نتایج بررسی اسنادی، مؤلفه‌ها و شاخص‌های اصلی حوزه تدقیق شده است. بعد از بررسی‌های صورت‌گرفته و استنباط مدل مفهومی از رویکرد «محلات ۲۰ دقیقه‌ای» در جهت درک بهتر موضوع، دو نمونه موردی در محله در بافت قدیمی (محله جنت) و جدید (محله امامت) شهر مشهد مورد مطالعه قرار گرفتند. این محلات جزء مهم‌ترین و معروف‌ترین محلات شهر مشهد محسوب می‌شوند و بر پایه برخی از پژوهش‌های پیشین، فرضیه اصلی پژوهش را این موضوع می‌تواند در نظر گرفت که «محله امامت شهر مشهد (بافت جدید شهر) پتانسیل بیشتری برای تبدیل به محله ۲۰ دقیقه‌ای نسبت به محله جنت (بافت قدیمی شهر) دارد».

در این پژوهش، ساکنان این دو محله (محله‌های امامت و جنت) به عنوان جامعه آماری مورد مطالعه قرار گرفته است. پرسش‌نامه به منظور بررسی

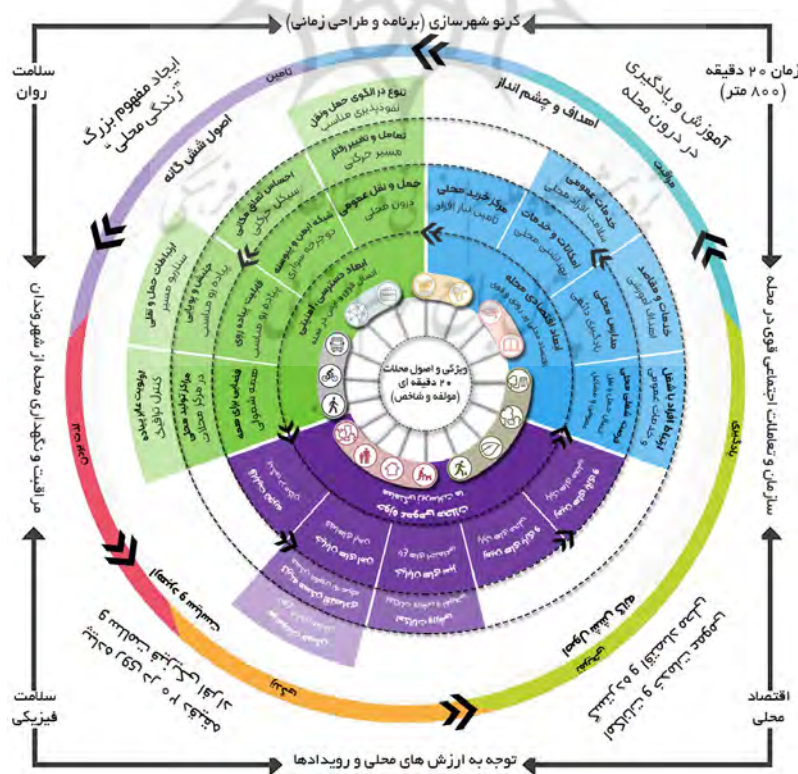


شکل ۳. فرایند و روش کار برای مقایسه تطبیقی محله جنت و امامت شهر مشهد از منظر شاخص‌های محله ۲۰ دقیقه‌ای

دکترای تخصصی مرتبط با حوزه) انجام شد. به این صورت که بعد از طراحی پرسش‌نامه و قبل از توزیع آن در بین جامعه مورد مطالعه توسط آن‌ها مورد واکاوی قرار گرفت و ۵ سؤال با یکدیگر ادغام و بخشی از سؤالات به فرایند اضافه و حذف شدند (روایی کیفی). بر اساس جمع‌بندی ضریب اهمیت متغیرهای پژوهش برگرفته از جمع‌بندی پرسشنامه خبرگان این نتیجه حاصل شد که شاخص «مرکز خرید محلی در فواصل نزدیک» با ۱۱/۳۲ و «وجود حمل‌ونقل عمومی مطلوب» با ۱۲/۱۸ در رتبه اول و دوم اهمیت و همچنین «شبکه ایمن دوچرخه‌سواری» با ۴/۳۳ در رتبه آخر قرار می‌گیرد.

روایی و پایایی پرسش‌نامه

برای تأیید پایایی، پس از تکمیل پرسشنامه به وسیله ضریب آلفای کرونباخ انسجام درونی گویه‌ها مورد سنجش قرار گرفته است و بر این اساس بیشتر از ۰/۷ و برابر با ۰/۷۵۹ که نشان از انسجام کافی و مناسب داخلی گویه‌ها با یکدیگر دارد. در همین راستا نتایج آزمون تحلیل پایایی برای تمامی مؤلفه‌ها نیز بیشتر از ۰/۷ بوده است. همچنین در جهت تأیید روایی پرسش‌نامه و بررسی نظرات خبرگان پهل متخصصان به وسیله در جریان قرار گرفتن اساتید مرتبط با حوزه (۸ متخصص شامل اساتید، اعضای هیئت علمی و افراد دارای



شکل ۴. مدل مفهومی نهایی مرتبط با حوزه محلات ۲۰ دقیقه‌ای بر اساس جمع‌بندی مطالعات اسنادی

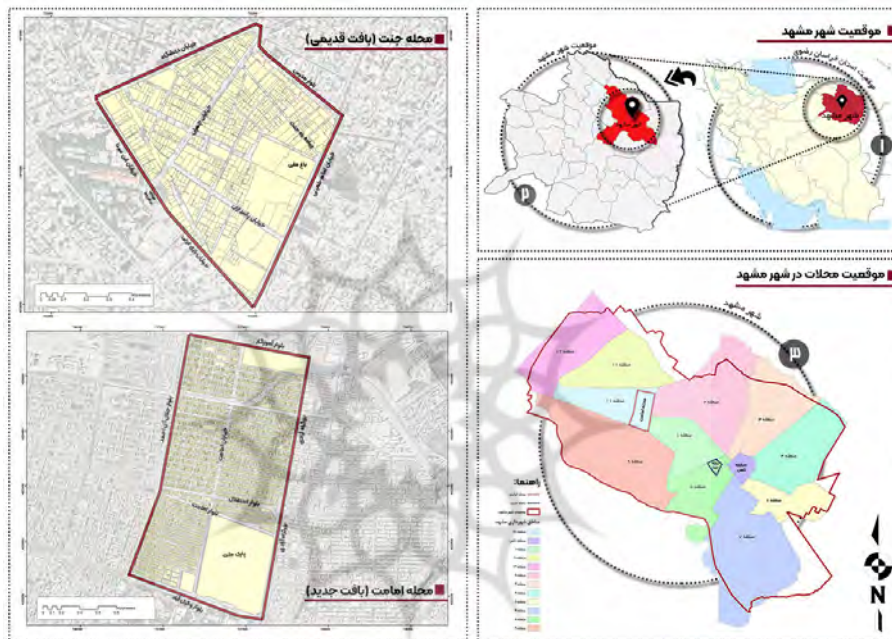
کالا، جمعه بازار کتاب مدرس، بوستان رازی، پارک، مجتمع تجاری ارگ، بازار طلا یارگ و کتابخانه مسجد امام صادق^(ع) اشاره کرد. این محله بخشی از بافت تاریخی و قدیمی شهر مشهد را شامل می شود.

• محله امامت (بافت جدید شهر مشهد): این محله در منطقه ۱۱ و ناحیه ۱ قرار گرفته است و از شمال با بلوار آموزگار، از شرق با بزرگراه آزادی، از جنوب با بلوار وکیل آباد و از غرب با خیابان جلال آل احمد محدود شده است. وجود کارکردهای مهمی از جمله پارک ملت، راسته تجاری فعال شهرت این محله را چندین برابر کرده است. این محله در لایه توسعه سوم شهر مشهد قرار گرفته است و از این منظر بافت جدید شهر محسوب می شود (شکل ۵).

معرفی محدوده های مورد مطالعه

برای بررسی رویکرد محلات ۲۰ دقیقه ای در بافت قدیمی و جدید شهر مشهد، دو محله معروف مورد واکاوی قرار گرفته است که با توجه به شناخت و مشورت با صاحب نظران شهری مشهد این موضوع انجام شده است:

• محله جنت (بافت قدیمی شهر مشهد): این محله در منطقه ۸ و ناحیه ۱ قرار گرفته است و از شمال با میدان سعدی و خیابان دکتر چمران، از شرق با بلوار مدرس و خیابان امام خمینی^(ع)، از جنوب با خیابان رازی شرقی، میدان ده دی، خیابان جانبازان، خیابان رازی غربی و خیابان صابری و از غرب با میدان امام رضا^(ع)، خیابان ابن سینا و خیابان دانشگاه محدود شده است. از اماکن مهم این محله می توان به رستوران معین درباری، سینما قدس، باغ ملی، پاساژ ایران



شکل ۵. محدوده های مورد مطالعه پژوهش، موقعیت جغرافیایی محله جنت و امامت شهر مشهد

تأکید بر همه شمول بودن محلات ذکر شده است. همچنین ذکر این نکته اهمیت دارد که در هر محله پرسش نامه به صورت مجزا از محله دیگر توسط ساکنان تکمیل شده است. بر این اساس در جدول ۲ یافته های توصیفی پژوهش به تفکیک در هر دو محله بیان شده است.

یافته های پژوهش

یافته های توصیفی (ویژگی های جمعیت شناختی)

بر اساس مطالعات، نمونه های آماری این پژوهش شامل ساکنان و افراد بومی محلات جنت و امامت تلقی می شود و سعی شده است در برداشت های میدانی در نقاط گوناگون محله از طیف های گوناگون پرسش شود، زیرا این رویکرد با

جدول ۲. ویژگی های جمعیت شناختی نمونه های پژوهش مورد مطالعه در محله امامت و جنت شهر مشهد

متغیرهای اصلی	دسته و درصد فراوانی
	محله امامت شهر مشهد (N=۳۴۴)
سن	۱۰-۲۰ سال (۱۱.۴٪)، ۲۱-۳۰ (۲۱.۸٪)، ۳۱-۴۰ (۲۳.۹٪)، ۴۱-۵۰ (۲۱.۲٪)، ۵۱-۶۰ (۱۱.۴٪)، ۶۱ و بالاتر (۱۰.۳٪)
مدت سکونت	کمتر از ۵ سال (۲۱.۲ درصد)، ۵ تا ۱۰ سال (۳۶.۳ درصد)، ۱۰-۲۰ سال (۲۸.۶ درصد)، بیشتر از ۲۰ سال (۱۳.۹ درصد)
جنسیت	زن (۴۹.۲٪)، مرد (۵۰.۸٪)
وضعیت تأهل	مجرد (۵۱.۳ درصد)، متاهل (۴۸.۷ درصد)
نوع استفاده از خدمات محلی	اقامت (۱۷٪)، کار (۲۷٪)، رهگذر (۴۳.۱٪)، خرید (۱۲.۹٪)

متغیرهای اصلی	دسته و درصد فراوانی
	محله امامت شهر مشهد (N=۳۴۴)
میزان تحصیلات	زیر دیپلم و کم سواد (۴٪)، دیپلم (۱۳٪)، کارشناسی (۶۷.۱٪)، کارشناسی ارشد (۱۲.۶٪)، دکتری (۳.۳٪)
وضعیت شغلی	دانشجو (۲۶.۷٪)، کارمند (۱۴٪)، آزاد (۲۰٪)، بیکار (۵٪)، بازنشسته (۷٪)، دانش آموز (۸٪)، خانه دار (۱۲٪)، سایر (۷.۳٪)
	محله جنت شهر مشهد (N=۳۳۵)
سن	۱۰-۲۰ سال (۸.۵٪)، ۲۱-۳۰ (۳۲.۴٪)، ۳۱-۴۰ (۲۳.۹٪)، ۴۱-۵۰ (۱۶.۴٪)، ۵۱-۶۰ (۱۰.۶٪)، ۶۱ و بالاتر (۷.۹٪)
جنسیت	زن (۵۹.۱٪)، مرد (۴۰.۹٪)
مدت سکونت	کمتر از ۵ سال (۱۸.۲ درصد)، ۵ تا ۱۰ سال (۳۹.۳ درصد)، ۱۰-۲۰ سال (۲۴.۶ درصد)، بیشتر از ۲۰ سال (۱۷.۹ درصد)
وضعیت تأهل	مجرد (۴۱.۷ درصد)، متأهل (۵۹ درصد)
نوع استفاده از خدمات محلی	اقامت (۱۷٪)، کار (۱۲٪)، رهگذر (۴۰.۱٪)، خرید (۳۰.۹٪)
میزان تحصیلات	زیر دیپلم و کم سواد (۳٪)، دیپلم (۱۵.۲٪)، کارشناسی (۵۶.۳٪)، کارشناسی ارشد (۱۸.۳٪)، دکتری (۷.۲٪)
وضعیت شغلی	دانشجو (۲۸٪)، کارمند (۱۴٪)، آزاد (۲۶.۳٪)، بیکار (۷.۸٪)، بازنشسته (۱۱.۶٪)، دانش آموز (۹.۶٪)، خانه دار (۲.۳٪)، سایر (۴٪)

یافته‌های استنباطی

محل سکونت افراد «است و نتیجه آزمون سطح معناداری (Sig) آن بیشتر از مقدار ۰/۰۵ و برابر با ۰/۱۹۷ است (جدول ۳). بنابراین این شاخص در دو محله تفاوت محسوسی با یکدیگر ندارند و به عبارتی وجود مراکز خدماتی در هر دو محله دارای پراکنش و توزیع یکسان است. وجود امکانات و خدمات پزشکی محلی (پزشک خانواده) در فواصل نزدیک یکی از تمایزات مهم این رویکرد است که سطح بهداشت جامعه محلی را بهبود می‌بخشد. سطح معناداری (Sig) برای این معیار کمتر از ۰/۰۵ است، لذا تفاوت این معیار در دو محله معنادار و واقعی است و محله امامت دارای مراکز درمانی کوچک‌مقیاس محلی است. بر اساس برداشت و مشاهده میدانی وجود مراکز یادگیری (مدارس، فرهنگسرا و...) در فواصل نزدیک به محل سکونت در هر دو محله به شدت دارای کمبود است. در همین باب سطح معناداری (Sig) این معیار بیشتر مقدار ۰/۰۵ و برابر با ۰/۶۶۶ است (جدول ۳). لذا این شاخص در دو محله تفاوت محسوسی با یکدیگر ندارند (جدول ۳). این موضوع از ضعف‌های اساسی در هر دو محله محسوب می‌شود.

نظر به این برترین پاسخ‌دهندگان به میزان دسترسی به خدمات عمومی در محلات خود ساکنان محلی است و این رویکرد با تأکید بر شهروندان بومی محلات برنامه‌ریزی شده است، از روش پرسش‌نامه برای استنباط و درک میزان پاسخ‌گویی به بخشی از مؤلفه‌های رویکرد محلات ۲۰ دقیقه‌ای استفاده شده است. بر این اساس آزمون T میانگین حاصل از نمونه‌های تصادفی دو گروه از پاسخ‌گویان را با یکدیگر مقایسه می‌کند. در این بخش آزمون لوین نیز برای انجام و انتخاب تشخیص برابری و یا عدم برابری واریانس‌ها مورد واکاوی قرار می‌گیرد و در این بررسی سطح معناداری (Sig) نیز برای تمامی گویه‌ها پژوهش نیز ارزیابی می‌شود. نتایج بررسی تطبیقی دو محله (جنت و امامت) که بافت قدیمی و جدید شهر مشهد محسوب می‌شوند، نشان‌دهنده آن است که هر دو محله دارای پتانسیلی و مسائلی برای تبدیل به یک محله ۲۰ دقیقه‌ای موفق برای ساکنان هستند. بر اساس متغیرهای تحقیق با توجه به اینکه رویکرد به دنبال ایجاد «مراکز خرید محلی در فواصل نزدیک به

جدول ۳. یافته‌های توصیفی معیارهای رویکرد محلات ۲۰ دقیقه‌ای به تفکیک محلات (مأخذ: نگارندگان)

شاخص	نام محله	تعداد آزمودنی	میانگین	انحراف معیار	درصد فراوانی					
					واریانس	خیلی کم	کم	متوسط	زیاد	خیلی زیاد
مراکز خرید محلی در فواصل نزدیک به محل سکونت افراد	محله امامت	۳۴۴	۲.۶۶	۱.۰۳	۱.۰۷	۳.۷	۳.۱	۲۸.۱	۳۱.۳	۳۳.۵
	محله جنت	۳۳۵	۳.۹۴	۱.۰۲	۱.۰۵	۷.۹	۱۸.۶	۳۹.۸	۲۶.۵	۶.۹
امکانات و خدمات پزشکی محلی (پزشک خانواده) در فواصل نزدیک	محله امامت	۳۴۴	۳.۲۴	۱.۱۹	۱.۴۳	۱۰.۱	۱۴.۸	۳۱.۹	۲۶.۵	۱۶.۴
	محله جنت	۳۳۵	۲.۹	۱.۱۳	۱.۲۸	۱۳.۸	۲۰.۷	۰.۳۴	۲۴.۴	۶.۹
مراکز یادگیری (مدارس، فرهنگسرا و...) در فواصل نزدیک به محل سکونت	محله امامت	۳۴۴	۳.۶	۱.۰۵	۱.۱۱	۴.۲	۷.۹	۳۳.۵	۳۱.۹	۲۲.۳
	محله جنت	۳۳۵	۲.۵۹	۱.۱۶	۱.۳۵	۲۱.۸	۲۶	۲۸.۷	۱۸.۶	۴.۷
زمین‌های بازی و پارک‌های محلی در فواصل نزدیک به محل سکونت	محله امامت	۳۴۴	۳.۹۸	۱.۰۱	۱.۰۳	۱.۵	۶.۹	۲۱.۸	۳۱.۳	۳۸.۲
	محله جنت	۳۳۵	۲.۷۹	۱.۰۵	۱.۱۱	۱۱.۱	۲۷.۶	۳۹.۳	۱۴.۸	۶.۹

شاخص	نام محله	تعداد آزمودنی	میانگین	انحراف معیار	واریانس	درصد فراوانی			
						خیلی کم	کم	متوسط	زیاد
امکانات تفریحی و ورزشی در فواصل نزدیک به محل سکونت	محله امامت	۳۴۴	۳.۱۱	۱.۲۸	۱.۶۵	۱۵.۹	۱۴.۳	۲۷.۱	۲۷.۶
	محله جنت	۳۳۵	۳.۶۹	۱.۱۶	۱.۳۴	۴.۲	۱۱.۷	۰.۲۶	۲۶.۵
طراحی الگوی مسکن در محله با توجه به نیاز اقشار متوسط اقتصادی	محله امامت	۳۴۴	۲.۹۳	۱.۱۸	۱.۴	۱۲.۷	۲۴.۴	۳۰.۳	۲۱.۸
	محله جنت	۳۳۵	۲.۴۱	۱.۰۷	۱.۱۴	۲۲.۸	۳۲.۴	۲۸.۱	۱۳.۸
وجود ایمنی و امنیت برای ساکنان و افراد بومی محله	محله امامت	۳۴۴	۳.۳۹	۱.۲۴	۱.۵۴	۷.۹	۱۷.۵	۲۵.۵	۲۵.۵
	محله جنت	۳۳۵	۳.۷۱	۱.۱۹	۱.۴۲	۳.۷	۱۴.۳	۲۳.۹	۲۳.۴
تنوع در الگوهای مسکن و وجود الگوی مسکن اجتماعی	محله امامت	۳۴۴	۳.۵۴	۱.۰۶	۱.۱۲	۴.۷	۰.۹	۳۲.۹	۳۳.۵
	محله جنت	۳۳۵	۲.۸۸	۱.۱	۱.۲۱	۱۱.۱	۲۵.۵	۳۴.۵	۲۱.۲
توجه به نیازهای افراد مسن و دگر توان	محله امامت	۳۴۴	۳.۱۲	۱.۱۷	۱.۳۷	۱۱.۷	۱۶.۴	۳۰.۸	۲۹.۷
	محله جنت	۳۳۵	۲.۷۹	۱.۱۷	۱.۳۸	۱۶.۴	۲۴.۴	۳۰.۳	۲۱.۲
وجود دسترسی محلی مناسب و پیاده راه	محله امامت	۳۴۴	۳.۵۱	۱.۰۳	۱.۰۵	۴.۲	۹.۵	۳۴.۵	۰.۳۴
	محله جنت	۳۳۵	۲.۹۸	۱.۲۷	۱.۶۳	۱۳.۸	۲۵.۵	۲۴.۴	۲۱.۲
برگزاری رویدادهای متنوع	محله امامت	۳۴۴	۳.۵۸	۱.۰۶	۱.۱۳	۶.۳	۶.۹	۲۷.۱	۴۱.۴
	محله جنت	۳۳۵	۲.۸۸	۱.۱۹	۱.۴۱	۱۳.۸	۲۳.۹	۳۴.۵	۱۵.۹
شبکه ایمن دوچرخه سواری	محله امامت	۳۴۴	۲.۹۳	۱.۱۴	۱.۳۱	۱۱.۷	۲۳.۹	۳۳.۵	۲۱.۲
	محله جنت	۳۳۵	۲.۴۴	۱.۱۸	۱.۴	۲۷.۶	۰.۲۵	۲۹.۲	۱۲.۲
وجود حمل و نقل عمومی مطلوب	محله امامت	۳۴۴	۳.۲۸	۱.۱۳	۱.۲۸	۷.۹	۰.۱۷	۲۷.۱	۳۵.۱
	محله جنت	۳۳۵	۲.۸	۱.۲۱	۱.۴۷	۰.۱۷	۲۲.۳	۳۶.۱	۱۲.۷
فرصت های شغلی برای افراد محلی	محله امامت	۳۴۴	۳.۶۴	۱.۲۲	۱.۴۹	۷.۴	۱۱.۱	۲۰.۲	۳۱.۹
	محله جنت	۳۳۵	۳.۰۳	۱.۳۴	۱.۸	۱۵.۹	۲۱.۲	۰.۲۶	۱۷.۵
وجود «باغ های اجتماعی» (مکانی برای مشارکت محلی)	محله امامت	۳۴۴	۲.۷۷	۱.۱۸	۱.۴	۱۴.۸	۲۸.۷	۳۱.۹	۱۳.۸
	محله جنت	۳۳۵	۲.۵۷	۱.۲۵	۱.۵۵	۰.۲۶	۲۲.۳	۲۷.۶	۱۶.۴

جدول ۴. نتایج آزمون T در مورد تفاوت معیارهای رویکرد محلات ۲۰ دقیقه ای به تفکیک محلات (مأخذ: نگارندگان)

نتایج آزمون T در مورد تفاوت میانگین ها						نتایج آزمون لوین در خصوص برابری واریانس			
سطح اطمینان ۹۵%	خطای معیار متفاوت	تفاوت میانگین	Sig. (2-tailed)	درجه آزادی	T	نام محله	.Sig.	F	شاخص
۱.۴۳۰	۱.۱۲۹	۰.۰۷۷	۱.۲۷۹	۰.۰۰۰	۶۷۷	۱۶.۷۰۲	۰.۱۹۷	۱.۶۷۰	مراکز خرید محلی در فواصل نزدیک به محل سکونت افراد
۱.۴۳۰	۱.۱۲۹	۰.۰۷۷	۱.۲۷۹	۰.۰۰۰	۶۷۶.۶۲۹	۱۶.۷۰۳			
۰.۳۹۷	۰.۰۸۷	۰.۰۷۹	۰.۲۴۲	۰.۰۰۲	۶۷۷	۳.۰۶۲	۰.۰۳۲	۴.۵۹۴	امکانات و خدمات پزشکی محلی (پزشک خانواده) در فواصل نزدیک
۰.۳۹۷	۰.۰۸۷	۰.۰۷۹	۰.۲۴۲	۰.۰۰۲	۶۷۶.۷۲۵	۳.۰۶۲			

نتایج آزمون T در مورد تفاوت میانگین‌ها						نتایج آزمون لوین در خصوص برابری واریانس			
سطح اطمینان ۹۵٪		خطای معیار تفاوت میانگین	Sig. (2-tailed)	درجه آزادی	T	نام محله	.Sig	F	شاخص
حد بالا	حد پایین								
۰.۵۰۹	۰.۱۸۲	۰.۰۸۳	۰.۳۴۵	۰.۰۰۰	۶۷۷	۴.۱۵۱	۰.۶۶۶	۰.۱۸۷	مراکز یادگیری (مدارس، فرهنگسرا و ...) در فواصل نزدیک به محل سکونت
۰.۵۰۹	۰.۱۸۲	۰.۰۸۳	۰.۳۴۵	۰.۰۰۰	۶۷۰.۱۴۴	۴.۱۵۸			
۰.۵۴۸	۰.۴۰۱	۰.۰۶۳	۰.۵۲۴	۰.۰۰۰	۶۷۷	۸.۳۳۶	۰.۰۱۸	۵.۶۲۱	زمین‌های بازی و پارک‌های محلی در فواصل نزدیک به محل سکونت
۰.۵۴۸	۰.۴۰۱	۰.۰۶۳	۰.۵۲۴	۰.۰۰۰	۶۷۴.۷۷۳	۸.۳۳۲			
۰.۱۶۵	۰.۴۵۴	۰.۰۷۴	۰.۳۰۹	۰.۰۰۰	۶۷۷	-۴.۲۰۲	۰.۰۰۲	۱۰.۰۰۶	امکانات تفریحی و ورزشی در فواصل نزدیک به محل سکونت
۰.۱۶۵	۰.۴۵۴	۰.۰۷۴	۰.۳۰۹	۰.۰۰۰	۶۷۵.۷۱۱	-۴.۲۰۱			
۰.۴۳۰	۰.۱۶۹	۰.۰۶۶	۰.۳۰۰	۰.۰۰۰	۶۷۷	۴.۵۱۶	۰.۰۰۲	۹.۴۶۰	طراحی الگوی مسکن در محله با توجه به نیاز اقشار متوسط اقتصادی
۰.۴۳۰	۰.۱۶۹	۰.۰۶۶	۰.۳۰۰	۰.۰۰۰	۶۷۶.۹۹۹	۴.۵۱۸			
۰.۰۳۲	۰.۳۲۰	۰.۰۷۳	۰.۱۷۶	۰.۰۱۷	۶۷۷	-۲.۴۰۴	۰.۰۲۰	۵.۴۶۵	وجود ایمنی و امنیت برای ساکنان و افراد بومی محله
۰.۰۳۲	۰.۳۲۰	۰.۰۷۳	۰.۱۷۶	۰.۰۱۷	۶۷۴.۶۲۰	-۲.۴۰۲			
۰.۴۹۳	۰.۲۴۴	۰.۰۶۳	۰.۳۶۸	۰.۰۰۰	۶۷۷	۵.۸۰۶	۰.۰۲۱	۵.۳۵۰	تنوع در الگوهای مسکن و وجود الگوی مسکن اجتماعی (جمعیتی)
۰.۴۹۳	۰.۲۴۴	۰.۰۶۳	۰.۳۶۸	۰.۰۰۰	۶۷۶.۴۷۰	۵.۸۰۶			
۰.۱۵۰	۰.۱۱۸	۰.۰۶۸	۰.۰۱۶	۰.۰۰۸	۶۷۷	۰.۲۳۶	۰.۶۸۲	۰.۱۶۸	توجه به نیازهای افراد مسن و دگرتوان
۰.۱۵۰	۰.۱۱۸	۰.۰۶۸	۰.۰۱۶	۰.۰۰۸	۶۷۳.۲۳۵	۰.۲۳۶			
۰.۳۰۱	۰.۰۱۹	۰.۰۷۲	۰.۱۶۰	۰.۰۰۲	۶۷۷	۲.۲۳۴	۰.۱۵۴	۲.۰۳۹	وجود دسترسی محلی مناسب و پیاده‌راه
۰.۳۰۱	۰.۰۱۹	۰.۰۷۲	۰.۱۶۰	۰.۰۰۲	۶۷۳.۲۷۶	۲.۲۳۳			
۰.۵۲۵	۰.۲۶۴	۰.۰۶۷	۰.۳۹۴	۰.۰۰۰	۶۷۷	۵.۹۱۸	۰.۰۹۷	۲.۷۵۷	برگزاری رویدادهای متنوع
۰.۵۲۵	۰.۲۶۴	۰.۰۶۷	۰.۳۹۴	۰.۰۰۰	۶۷۰.۶۱۹	۵.۹۱۳			
۰.۴۱۹	۰.۱۵۰	۰.۰۶۸	۰.۲۸۵	۰.۰۰۰	۶۷۷	۴.۱۶۴	۰.۰۰۰	۱۹.۶۲۵	شبکه ایمن دوچرخه‌سواری
۰.۴۱۶	۰.۱۵۰	۰.۰۶۸	۰.۲۸۵	۰.۰۰۰	۶۶۶.۵۱۰	۴.۱۵۹			
۰.۴۰۱	۰.۱۳۴	۰.۰۶۸	۰.۲۶۸	۰.۰۰۰	۶۷۷	۳.۹۴۵	۰.۸۵۹	۰.۰۳۱	وجود حمل و نقل عمومی مطلوب
۰.۴۰۱	۰.۱۳۴	۰.۰۶۸	۰.۲۶۸	۰.۰۰۰	۶۶۹.۱۴۰	۳.۹۴۱			
۰.۳۲۷	۰.۶۱۰	۰.۰۷۲	۰.۴۶۹	۰.۰۰۰	۶۷۷	-۶.۵۰۳	۰.۰۰۰	۱۶.۷۶۲	فرصت‌های شغلی برای افراد محلی
۰.۳۲۷	۰.۶۱۰	۰.۰۷۲	۰.۴۶۹	۰.۰۰۰	۶۶۹.۰۹۰	-۶.۴۹۶			
۰.۱۹۵	۰.۴۸۴	۰.۰۷۴	۰.۳۴۰	۰.۰۰۰	۶۷۷	-۴.۶۰۵	۰.۵۷۳	۰.۳۱۸	وجود «باغ‌های اجتماعی» (مکانی برای مشارکت محلی)
۰.۱۹۵	۰.۴۸۴	۰.۰۷۴	۰.۳۴۰	۰.۰۰۰	۶۷۵.۷۷۷	-۴.۶۰۳			

تفریحی و ورزشی در فواصل نزدیک به محل سکونت نیز محله امامت دارای عملکرد شاخصی تر به سبب وجود فضاهای مرتبط است، به طوری که مراکز ورزشی، فرهنگی، تجاری (دارای جذابیت مکانی) در آن بیشتر توالی و تعدد دارد. بر همین اساس نتیجه آزمون سطح معناداری (Sig) آن کمتر از مقدار ۰/۰۵ و برابر با ۰/۰۰۲ است (جدول ۳). بنابراین این شاخص در دو محله تفاوت محسوسی با یکدیگر دارند. طراحی الگوی مسکن در محله با توجه به نیاز اقشار متوسط اقتصادی یکی از ارکان اصلی این موضوع برای تحقق پذیری

به بیان یان گل (۲۰۱۸)، محلات دارای ویژگی‌های زمانی (کرونوشهرسازی) به دنبال ایجاد محیط مناسب برای کودکان هستند. در بررسی که در نمونه‌های مطالعاتی صورت گرفته است محله امامت به دلیل مجاورت با پارک ملت (پارک دارای مقیاس شهری) و امکانات مناسب برای بازی کودکان میانگین بسیار مطلوبی تری را از این منظر دارد و نتیجه آزمون سطح معناداری (Sig) آن کمتر از مقدار ۰/۰۵ و برابر با ۰/۰۱۸ است (جدول ۳). بنابراین این شاخص در دو محله تفاوت محسوسی با یکدیگر دارند. در حوزه وجود امکانات

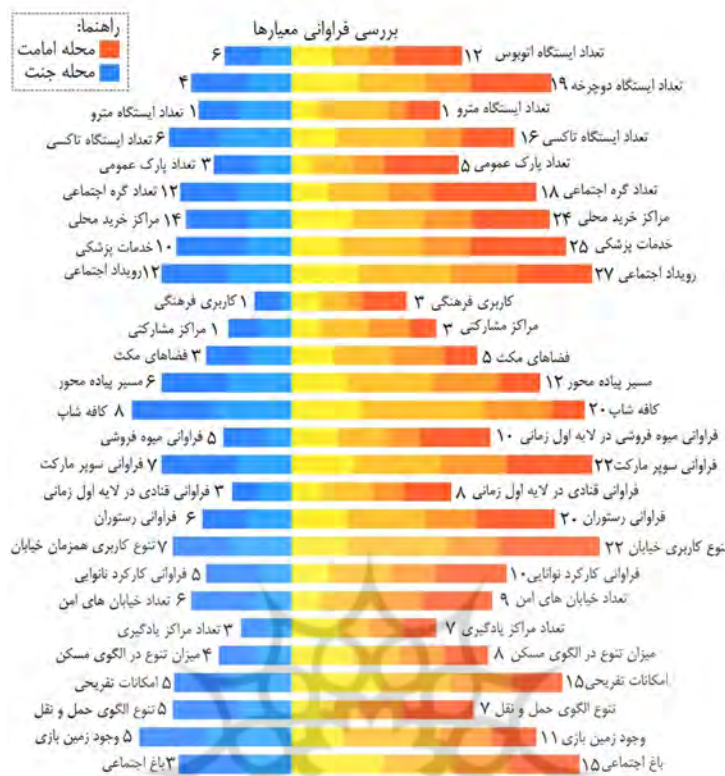
داده است. همچنین محله امامت به دلیل شلوغی زیاد ناشی از وجود عملکردهای با مقیاس غیرمحلی، ماهیت اجتماعی و پیاده خود را از دست داده است.

برگزاری رویدادهای متنوع، سبب مشارکت بیشتر جوامع محلی و در نهایت افزایش حس اجتماع‌پذیری در محیط محلات می‌شود. رویدادهای محلی می‌تواند سبب بازتعریف هویت مستقل برای هر محله شود و حتی بسیاری از محلات در جوامع غربی به واسطه رویدادهای بومی خود شناخته می‌شوند. بر اساس برداشت‌های صورت گرفته، آزمون سطح معناداری (Sig) آن بیشتر مقدار ۰/۰۵ و برابر با ۰/۰۹۷ است (جدول ۳). لذا این شاخص در دو محله تفاوت محسوسی با یکدیگر ندارند (جدول ۴)، البته محله جنت در گذشته به دلیل وجود باغ ملی و اقصا گوناگون مسیحی و یهودی شاهد برگزاری رویدادهای متنوعی از قبیل مراسم‌های مذهبی، محفل ادب و هنری شاعران، موسیقی زنده و... بوده است که اکنون اثری از آن در این محله دیده نمی‌شود. همچنین روایت است این محله جزء اولین محلات مشهد بوده است که رویدادهای نظامی و هنری نیز در آن برگزار شده بود. شبکه ایمن دوچرخه نیز یکی از ارکان اصلی برای سهولت دسترسی و همچنین ارتقای سطح سلامت شهروندان در محلات بیان می‌شود و در همین باب پرفسور زی (۲۰۲۳) بیان دارد در رویکرد محلات ۲۰ دقیقه‌ای استفاده از دوچرخه تا ۲۰ دقیقه از مرکز هندسی خیابان سبب تحرک مؤثر افراد و در نتیجه سلامتی آن‌ها می‌شود. در همین باب آزمون سطح معناداری (Sig) آن کمتر از مقدار ۰/۰۵ و برابر با ۰/۰۰۰ است (جدول ۳). بنابراین این شاخص در دو محله تفاوت محسوسی با یکدیگر دارند و در محله امامت به دلیل وجود لاین دوچرخه پیوسته از پارک ملت تا انتهای ارگ وضعیت بسیار مطلوب‌تری نسبت به محله ارگ دارد. در باب حوزه وجود حمل‌ونقل عمومی مطلوب باید بیان داشت که محله ارگ و محله جنت هر دو ایستگاه مترو در مجاورت و نزدیکی خود دارند و خطوط حمل‌ونقل عمومی فعال در نزدیکی خیابان‌های اصلی آنان نیز به صورت مستمر در حال فعالیت است و از این منظر تفاوت زیادی در کیفیت ندارند و هر دو وضعیت مناسبی دارند. بر همین اساس آزمون سطح معناداری (Sig) آن بیشتر مقدار ۰/۰۵ و برابر با ۰/۸۵۹ است (جدول ۳). لذا این شاخص در دو محله تفاوت محسوسی با یکدیگر ندارند (جدول ۳).

یکی از نقاط مهم تمایز این رویکرد با سایر رویکردهای برنامه‌ریزی محله‌محور توجه شاخص به فرصت‌های شغلی برای افراد محلی است. بر این اساس و برداشت‌های میدانی در هر دو محله این نتیجه حاصل شد که آزمون سطح معناداری (Sig) آن کمتر از مقدار ۰/۰۵ و برابر با ۰/۰۰۰ است (جدول ۳). بنابراین این شاخص در دو محله تفاوت محسوسی با یکدیگر دارند. محله جنت به دلیل قدیمی بودن کسبه در محدوده و سکونت آن در همان محله وضعیت نسبتاً مطلوب‌تری در این حوزه دارد، در حالی که در محله امامت اکثر افراد که دارای شغل در محدوده هستند، افراد غیر بومی تلقی می‌شوند. در نهایت یکی از خلاقیت‌های اصلی این رویکرد خلق مفهوم «باغ‌های اجتماعی» در محلات است که به معنای مکانی برای مشارکت محلی و گفت‌وگوهای شورای محلی است. این مفهوم در ایران بسیار جدید است و بر اساس مطالعات دقیق انجام شده در محله سطح معناداری (Sig) آن بیشتر مقدار ۰/۰۵ و برابر با ۰/۰۵۷۳ است (جدول ۳). لذا این شاخص در دو محله تفاوت محسوسی با یکدیگر ندارند (جدول‌های ۳ و ۴) و دارای ضعف در این حوزه تلقی می‌شوند، زیرا نبود شورای‌های محلی فعال در هر دو محله به صورت واضح قابل مشاهده است. همان‌طور که از شکل ۶ مشخص است، وضعیت محله امامت (بافت جدید) برای تبدیل به محله ۲۰ دقیقه‌ای بسیار مطلوب‌تر و نزدیک به شاخص‌های اصلی آن است، اما وضعیت محله جنت نیز بالاتر از سطح میانگین ۲/۵ (متوسط) قرار گرفته است که به دلیل برتر بودن در حوزه اقتصاد محلی و تعاملات اجتماعی در بافت‌های قدیمی است.

هدف همه‌شمولی محلات تلقی می‌شود. در همین باب محله امامت به دلیل وجود تنوع در الگوی مسکن از آپارتمانی تا ویلایی در مقابل محله جنت که بیشتر الگوی ویلایی دارد، بر اساس مشاهدات مطلوب‌تر تلقی می‌شود. یکی از چالش‌های اساسی بافت‌های قدیمی برای این موضوع کمبود تنوع در گونه‌شناسی مسکن است که از نظر اقتصادی، بافت‌های جدید را منطبق بر رویکرد می‌سازد. لذا با توجه به موضوعات بیان شده آزمون سطح معناداری (Sig) آن کمتر از مقدار ۰/۰۵ و برابر با ۰/۰۰۲ است (جدول ۳). بنابراین این شاخص در دو محله تفاوت محسوسی با یکدیگر دارند. به بیان استی (۲۰۱۶)، یکی از علل اصلی مهاجرت از محلات در سال ۲۰۱۵، نبود ایمنی و امنیت در آن است و این موضوع دارای اولویت و درجه اهمیت بسیار بالایی در این حوزه برنامه‌ریزی محلات تلقی می‌شود. بعد از بررسی‌های صورت گرفته در محلات این نتیجه حاصل شد که آزمون سطح معناداری (Sig) آن کمتر از مقدار ۰/۰۵ و برابر با ۰/۰۲۰ است (جدول ۳). بنابراین این شاخص در دو محله تفاوت محسوسی با یکدیگر دارند و در محله جنت دارای سطح کیفیت مطلوب‌تری است. به نظر می‌رسد با توجه به پژوهش‌های انجام شده توسط ارلی (۲۰۱۷)، زی (۲۰۲۳)، بافت‌های سنتی و قدیمی به دلیل نظارت عمومی بیشتر مردم و فرهنگ جاری در آن امنیت بیشتری نسبت به بافت‌های جدید دارد، زیرا بافت‌های جدید بر اساس سبک زندگی نوین برنامه‌ریزی شده است که گاهی به بی‌تفاوتی افراد و همسایگان نسبت به یکدیگر روبرو است و رویکرد محلات ۲۰ دقیقه‌ای به دنبال بازگرداندن تعاملات اجتماعی گسترده افراد محلی و مشارکت بیشتر آن‌ها در جوامع است.

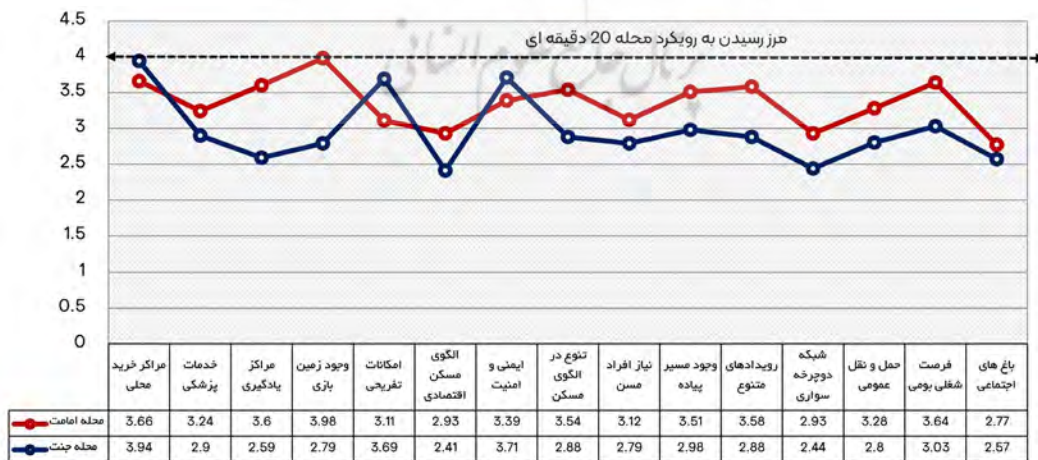
تنوع در الگوی مسکن به مثابه پاسخ‌گویی درست به شرایط اقتصادی، فرهنگی، اقلیمی متفاوت افراد و ارتقای سطح زیست‌پذیری محلات است. همچنین الگوی مسکن اجتماعی (جمعیتی) برای کمک به نیاز افراد دارای شرایط خاص از جمله دانشجویان و طبقات ضعیف جامعه در جهان برنامه‌ریزی شده است. بر اساس برداشت‌های صورت گرفته از محله آزمون سطح معناداری (Sig) بیشتر مقدار ۰/۰۵ و برابر با ۰/۲۱ است (جدول ۳). لذا این شاخص در دو محله تفاوت محسوسی با یکدیگر ندارند (جدول ۳) و بر اساس میانگین در هر دو محله دچار مشکلات و مسائلی متعددی است. در مقابل توجه به نیاز افراد مسن و دگرتوان یکی از اهداف بزرگ این رویکرد است، زیرا اکثر محلات با بی‌توجهی بسیار به این افراد طراحی می‌شود. محلات باید مکانی جاذب برای افراد مسن باشد و بتواند با ایجاد فضاهای گفت‌وگویی، شرایط بهداشتی-درمانی مناسب محلی، پاتوق‌های عمومی از ابتدای آن به افسردگی مراقبت کنند موضوعی که در تحقیق البری (۲۰۱۶) نیز ذکر شده است. بنابراین بر اساس برداشت میدانی و ارزیابی، آزمون سطح معناداری (Sig) آن بیشتر مقدار ۰/۰۵ و برابر با ۰/۶۸۲ است (جدول ۳). لذا این شاخص در دو محله تفاوت محسوسی با یکدیگر ندارند (جدول ۳)، همچنین مشاهدات میدانی نشان‌دهنده آن است که در محلات فضاهای مناسب برای این افراد تعیبه نشده است. وجود دسترسی محلی مناسب و پیاده‌راه یکی از ارکان اصلی در این گونه محلات است، زیرا نقش اجتماعی محلات را نسبت به نقش ترافیکی آن گسترش می‌دهد. بنابراین نتایج نشان‌دهنده آن است که آزمون سطح معناداری (Sig) بیشتر مقدار ۰/۰۵ و برابر با ۰/۱۵۴ است (جدول ۳). لذا این شاخص در دو محله تفاوت محسوسی با یکدیگر ندارند (جدول ۳). اما یکی از چالش‌های اساسی در باب این موضوع این است که هر دو محله پتانسیل بسیار زیادی در این حوزه دارند که طی سالیان اخیر، عدم رسیدگی و مدیریت مناسب سبب نبود حضورپذیری مناسب و ایمن در آن‌ها شده است. در محله جنت تنها پیاده‌راه عمومی مشهد یعنی پیاده‌راه جنت وجود دارد که از قلب این خیابان عبور می‌کند و سطح دسترسی‌پذیری بسیار مناسبی دارد. روزگاری این خیابان مکانی اجتماع‌پذیر و بسیار شلوغ برای خرید و تفریح مردم مشهد محسوب می‌شد که رونق خود را طی سالیان گذشته به طور کامل از دست



شکل ۶. مقایسه میزان دسترسی به خدمات از منظر زمانی در محله امامت و جنت بر اساس رویکرد

محله جنت با وجود ماهیت و نقش گردشگری ویژه خود از پتانسیل های بومی خود استفاده نمی کند. در مجموع باید بیان داشت که وضعیت محله ارگ از نظر دسترسی به خدمات بسیار مطلوب تر و دارای تنوع بیشتری است، اما باید ضعف های موجود در هر دو محله از منظر توجه به اقشار با شرایط درآمدی گوناگون مورد اهتمام و توجه قرار گیرد.

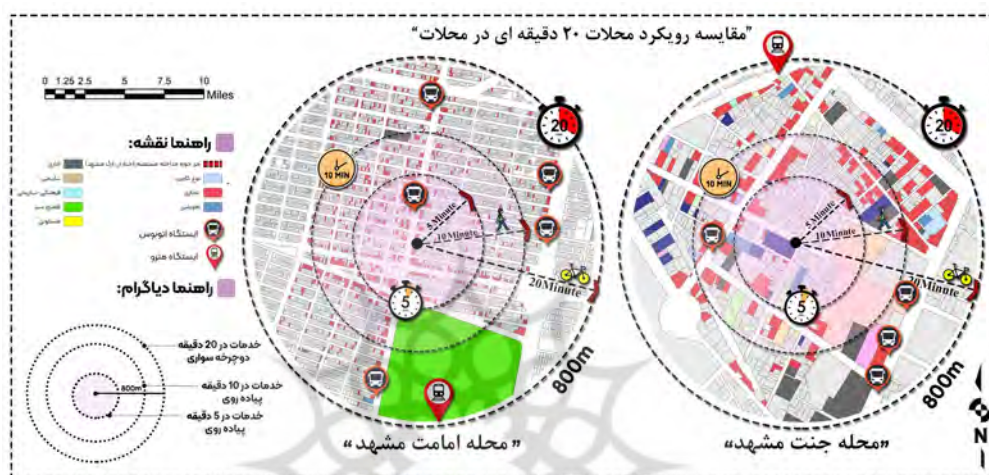
با توجه به شکل ۷ می توان بیان داشت که معیار وجود «زمین های بازی و پارک های محلی در فواصل نزدیک به محل سکونت» در محله امامت با میانگین بسیار نزدیک به مرز با کیفیت رویکرد محلات دقیقه ای بیشترین فراوانی کیفیتی را در بین متغیرهای پژوهش دارد. همچنین کمترین فراوانی متغیرها متعلق به حوزه «طراحی الگوی مسکن در محله با توجه به نیاز اقشار متوسط اقتصادی» و متغیر «شبکه ایمن دوچرخه سواری» در محله جنت است.



شکل ۷. تفاوت میانگین محله امامت و محله جنت در مقابل مؤلفه های رویکرد محلات ۲۰ دقیقه ای

دو محله نشان‌دهنده میزان پراکنش عملکردی و کاربری در طول این مسافت است. هر چه میزان دسترسی در این شعاع عملکردی مطلوب‌تر باشد و شبکه دوچرخه و حمل‌ونقل عمومی مناسب در کنار مسیر پیاده‌روی با کیفیت در آن قرار داشته باشد، نشان‌دهنده کیفیت مطلوب‌تر در آن محله از منظر رویکرد محلات ۲۰ دقیقه‌ای است. نتایج ترسیم نقشه در دید عمومی نشان‌دهنده عملکرد مناسب تجاری در راسته اصلی پیاده‌راه جنت و تنوع عملکردی در محله جنت است. در مقابل راسته قوی تجاری امامت نیز نقش قوی در این حوزه دارد.

بعد از بررسی متغیرهای اصلی چارچوب نظری از طریق پرسش‌نامه به دلیل اهمیت واکاوی متغیرها به صورت مستقیم از مردم، در این گام سعی شده است مدل پراکنش واقعی این رویکرد در هر دو محله از منظر اصل پراکنش جغرافیایی عملکردی مورد ارزیابی واقع شود. مدل تولید نقشه دسترسی به خدمات عمومی محله در شکل ۸ بر اساس مدل مفهومی اصلی نظریه است. بر این اساس ابتدا یک بافر ۸۰۰ متری که به بیان این رویکرد متوسط و میانگین ۲۰ دقیقه دوچرخه‌سواری در محله تلقی می‌شود، ترسیم شده است. در گام بعدی، بافر ۲۰۰ و ۴۰۰ متری استاندارد برای ۵ و ۱۰ دقیقه پیاده‌روی مفید از مرکز هندسی محله نیز ترسیم شده است. این نقشه (شکل ۸) در هر



شکل ۸. مقایسه رویکرد محلات ۲۰ دقیقه‌ای بر اساس برنامه‌ریزی زمانی و بافر ۸۰۰ متری

مطلوبی دارند (دسترسی از مرکز هندسی محله). عدالت فضایی نیز در هر دو محله رعایت شده است و افرادی که مسن هستند نیز با پیاده‌روی اندک می‌توانند به راحتی به این خدمات دسترسی داشته باشند. در لایه دوم زمانی (۱۰ دقیقه)، رویکرد تمایل به پیاده‌روی اندکی کاسته می‌شود. در این مرحله ارتباط نقاط ایستگاه دوچرخه و شبکه آن با خدمات بسیار دارای اهمیت است. در محله امامت وجود شبکه دوچرخه دارای سیکل حرکتی و ارتباط آن با مراکز آموزشی و فرهنگی بسیار مطلوب‌تر از محله جنت عمل می‌کند و تمرکز شبکه دوچرخه محله جنت بیشتر روی یک راسته اصلی خیابان امام خمینی (ارگ) است. در لایه سوم زمانی (۲۰ دقیقه) که حداکثر مسافتی است که بر اساس ارزیابی پژوهشگران، شهروندان در محله قادر به پیاده‌روی هستند یا از طریق سایر مدهای حمل‌ونقلی به آن مقاصد سفر می‌کنند، باید نیازهای غیر ضروری افراد از قبیل مراکز فرهنگی، آموزشی و... تعبیه شده باشد.

همچنین در طول پیاده‌روی ۱۰ دقیقه‌ای از مرکز محله در محله جنت پراکنش مناسب عملکردی از مرکز هندسی دیده نمی‌شود، اما در محله امامت وجود عملکردهای قوی تجاری در فاصله کوتاه از پیاده‌روی قابل رؤیت است. بر اساس بیان استنی (۲۰۱۸) افراد بعد از ۲۰ دقیقه پیاده‌روی مفید، علاقه‌ای به ادامه مسیر و پیاده‌روی در آن کاهش می‌یابد و این حوزه مفید برای تعبیه کارکردهای ضروری افراد محلی تلقی می‌شود. در جدول ۵ تمامی عملکردها و حوزه‌های شاخص هر دو محله در بافر ۸۰۰ متری (۲۰ دقیقه زمان) از نظر کمی مورد مطالعه و واکاوی قرار گرفته است تا متغیرها و سرانه‌های موجود در این حوزه که استاندارد رویکرد است، مورد ارزیابی دقیق قرار گیرد تا از این منظر به طور واقعی نیز این رویکرد بررسی شود. نتایج نشان‌دهنده آن است که میزان خدمات و پوشش‌رسانی خدمات در لایه اول زمانی (۵ دقیقه) پیاده‌روی در محله امامت و جنت مناسب است و افراد به کارکردهای خدماتی ضروری از قبیل نانوايي، سوپرمارکت، میوه‌فروشی، قنادی دسترسی بسیار

جدول ۵. بررسی انطباق واقعیت موجود محلات بر شاخص‌های «ویکرد محلات ۲۰ دقیقه‌ای»

شاخص	محله جنت (یافت قدیمی مشهد)، جمعیت برابر با ۲۶۳۳ نفر							محله امامت (یافت جدید مشهد)، جمعیت برابر ۳۳۷۵ نفر						
	کاربری	آموزشی	درمانی	تجاری	اداری	اقامتی	مذهبی	فرهنگی	تاریخی	کاربری	آموزشی	درمانی	تجاری	فرهنگی
تعداد	۶	۷	۲۰۱	۲۲	۱۳	۱	۳	۲۱	تعداد	۲	۳	۲۳۶	۱	۲۷
مساحت	۶۸۷۱.۳۴	۹۴۱۱.۸۷	۳۳۵۰.۸۱۵	۵۲۷۴۱.۴۶	۹۳۸۱.۵	۴۱۶.۳۴	۱۵۸۶۹.۳	۴۰۰۰.۲	مساحت	۱۴۸۷.۷۴	۱۱۷۷.۲	۴۲۵۲۸.۱۶	۴۱۵.۲۳	۵۳۷۳۳.۲
سرانه	۲۶۰	۳.۵۷	۱۲.۳۴	۲۰۰.۳	۳.۵۶	۱.۵۶	۶۰.۲	۰.۱۵	سرانه	۰.۴۴	۰.۳۴	۱۲.۶۰	۰.۱۲	۱۵.۹۱
مسافت (میانگین)	۳۰۵.۶ متر	۲۵۲.۲ متر	۱۰۱.۴ متر	۳۶۰.۳۷۶ متر	۱۹۲.۲۳ متر	۲۷۹.۲۹ متر	۱۶۸.۹۵ متر	۱۴۶.۳۲ متر	مسافت	۱۲۰۰ متر	۱۶۶.۱۷ متر	۹۰۰.۰۸ متر	۱۰۳.۲۶ متر	۱۰۲.۳ متر

محله امامت (بافت جدید مشهد)، جمعیت برابر ۳۳۷۵ نفر						محله جنت (بافت قدیمی مشهد)، جمعیت برابر با ۲۶۳۳ نفر						شاخص		
منهپی	فرهنگی	تجاری	درمانی	آموزشی	کاربری	تاریخی	فرهنگی	مذهبی	اقامتی	اداری	تجاری		درمانی	آموزشی
بسیار مناسب ۶۹۷.۷	حد نزدیک ۱۱۲.۲۶	حد نزدیک ۱۱۲.۲۶ (متر)	دارای کمبود شدید	کمبود بیشتر از ۸۰۰ متری	استاندارد ۸۰۰ متر	حد متوسط	حد متوسط	حد دور (۵۲۰.۷۱)	حد متوسط	حد دور (۳۳۹.۶۲)	حد نزدیک (۶۹۸.۶)	حد نزدیک (۵۳۷.۸)	حد دور (۳۹۴.۴)	استاندارد ۸۰۰ متر
مناسب	نامناسب	مناسب	نامناسب	نامناسب	پراکنش	مناسب	نامناسب	نامناسب	مناسب	مناسب	نامناسب	نامناسب	نامناسب	پراکنش
۵ دقیقه	۵ دقیقه	۵ دقیقه	۲۵ دقیقه	۳۰ دقیقه	لایه زمانی	۵ دقیقه	۱۰ دقیقه	۱۰ دقیقه	۵ دقیقه	۱۰ دقیقه	۵ دقیقه	۵ دقیقه	۵ دقیقه	لایه زمانی
ندارد	-۰.۳۳	ندارد	-۰.۴۶	-۴.۵۶	کمبود	ندارد	ندارد	-۰.۴۴	ندارد	ندارد	ندارد	ندارد	-۲.۴	کمبود
پراکنده	جنوب	پراکنده	جنوب	جنوب محله	مکان	شرق	شرق	غرب	پراکنده	پراکنده	پراکنده	پراکنده	مرکزی	مکان
۳: برداشت دقیقه	۸: برداشت دقیقه	۴: برداشت دقیقه	۳: برداشت دقیقه	۳۰: برداشت دقیقه	۹: برداشت زمانی	۹: برداشت دقیقه	۱۴: برداشت دقیقه	۹: برداشت دقیقه	۷: برداشت دقیقه	۱۵: برداشت دقیقه	۱۲: برداشت دقیقه	۱۰: برداشت دقیقه	۷: برداشت دقیقه	۳: برداشت زمانی

محله امامت (بافت جدید مشهد)، جمعیت برابر ۳۳۷۵ نفر						محله جنت (بافت قدیمی مشهد)، جمعیت برابر با ۲۶۳۳ نفر						شاخص
پراکنش	مکان	لایه زمانی	مسافت ایستگاه	تعداد ایستگاه	نوع	پراکنش	مکان	میانگین زمانی از مرکز هندسی	مسافت ایستگاه	تعداد ایستگاه	نوع	
مناسب	متنوع	۵ دقیقه	۱۵۶ متر	۱۲+۲ پایانه	اتوبوس	نامناسب و مرکزی	محورهای اصلی	۳۹۸: برداشت ۲۰: دقیقه	۳۹۸: میانگین متر	۶ ایستگاه اتوبوس	اتوبوس	
نامناسب	وکیل آباد	۱۰ دقیقه	۲۶۳.۲۱	۱۱ ایستگاه	مترو	نامناسب	ایستگاه سعدی	۲۵: برداشت دقیقه	۵۱۸.۴۳ متر	۱ ایستگاه	مترو	
مناسب	متنوع	۵ دقیقه	۱۱۸.۱۷	۱۹ ایستگاه	دوچرخه	نامناسب	خیابان امام خمینی (ره)	۱۵: برداشت دقیقه	۳۳۲.۳۶ متر	۴ ایستگاه	دوچرخه	
مناسب	متنوع	۵ دقیقه	۱۲۳.۲۱	۱۶ ایستگاه	تاکسی	نامناسب	خیابان امام (ره) و سعدی	۳۰: برداشت دقیقه	۲۳۶.۱۸ متر	۶ ایستگاه تاکسی	تاکسی	
مناسب	جنوب	۲۰ دقیقه	۶۳۶۶۱۸.۱	پارک ملت	پیاده	مناسب	خیابان امام خمینی (ره)	۱۰: برداشت دقیقه	۳۰۰.۲۱ متر	پیاده راه جنت	پیاده	

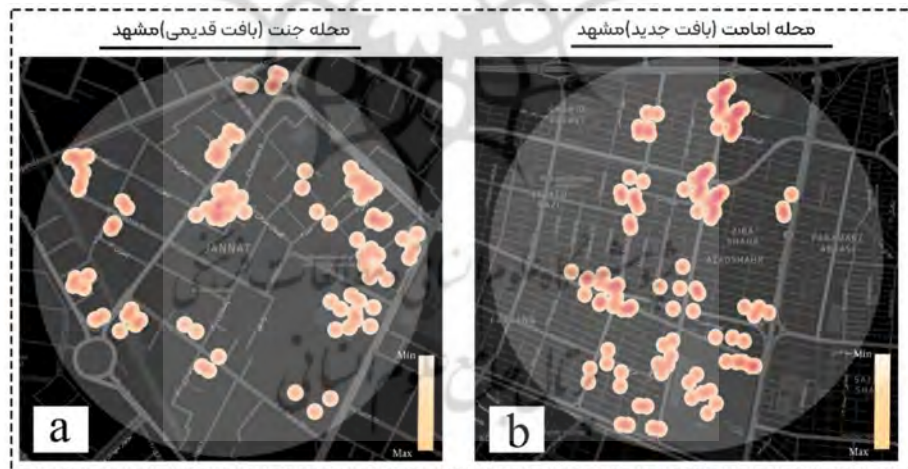
محله امامت (بافت جدید مشهد)، جمعیت برابر ۳۳۷۵ نفر						محله جنت (بافت قدیمی مشهد)، جمعیت برابر با ۲۶۳۳ نفر						شاخص
تعداد یا فراوانی	ماهیت	پراکنش	لایه زمانی	مساحت یا نوع	نوع	ماهیت	پراکنش	میانگین زمانی از مرکز هندسی	مساحت یا درصد	تعداد یا فراوانی	نوع	
۳ پارک	-	نامناسب	۱۰ دقیقه	-	پارک	کودک و بزرگسال	تقریباً مناسب	۱۷ دقیقه	۱۶۰۰ متر	۵ پارک عمومی	پارک	
۳۷: برداشت مورد	کافه و گفنگو	مناسب	۵: برداشت دقیقه	۱۲ مورد اجتماعی	گره اجتماعی	فضاهای همه شامل	تقریباً مناسب	۸: میانگین دقیقه	-	۱۸ مورد	گره اجتماعی	
۵ مورد	هنری	مناسب	۱۲ دقیقه	رویداد فرهنگی	رویداد	کودک و بزرگسال	فرهنگسرای بهشت	۱۴: برداشت دقیقه	-	رویداد فرهنگی	رویداد	
-	-	-	-	۳ مرکز مشارکتی	مراکز مشارکتی	در برداشت مشاهده نشد	در برداشت مشاهده نشد	در برداشت مشاهده نشد	-	۱ مرکز مشارکتی در محدوده جنت	مراکز مشارکتی	

محله امامت (بافت جدید مشهد)، جمعیت برابر ۳۳۷۵ نفر				محله جنت (بافت قدیمی مشهد)، جمعیت برابر با ۲۶۳۳ نفر				مختار
گونه	تعداد کل مسکونی	درصد	مساحت	گونه شناسی	تعداد کل مسکونی	درصد	مساحت	
ویلاهی و آپارتمانی/ حیاط شمالی	۴۶۲۴	۰.۸۶		توده	۴۵۶	۰.۶۰		
	۱۲۵۷۰۶۰.۷۹	۰.۱۴		فضا	۱۸۷۲۶۹.۰۴ مربع	۰.۴۰		
	۰.۴۴ از مساحت کل	-	۰.۸۳۱۳۶۶۷۱	نسبت	۰.۳۶ از مساحت کل	-	۰.۹۰۸۱۴۴۱۸	

مکان	محله جنت (بافت قدیمی مشهد)، جمعیت برابر با ۲۶۳۳							محله امامت (بافت جدید مشهد)، جمعیت برابر با ۳۳۷۵							
	زمان	کارکرد خدماتی	کارکرد درمانی	کارکرد آموزشی	ایستگاه اتوبوس	ایستگاه اتوبوس	گره اجتماعی	عملکرد جذاب	زمان	کارکرد خدماتی	کارکرد درمانی	کارکرد آموزشی	ایستگاه اتوبوس	ایستگاه اتوبوس	گره اجتماعی
مجموع	۵ دقیقه								۵ دقیقه						
	۱۰ دقیقه								۱۰ دقیقه						
	۲۰ دقیقه								۲۰ دقیقه						
مکان	محله جنت (بافت قدیمی مشهد)، جمعیت برابر با ۲۶۳۳							محله امامت (بافت جدید مشهد)، جمعیت برابر با ۳۳۷۵							
	زمان	سوپرمارکت	نانوایی	میوهفروشی	قنادی	لبنیات	رستوران	کافه شاپ	زمان	سوپرمارکت	نانوایی	میوهفروشی	قنادی	لبنیات	رستوران
مجموع	۱۰ دقیقه								۱۰ دقیقه						
	۲۰ دقیقه								۲۰ دقیقه						

در هر دو بافت میزان خدمات‌رسانی و پراکنش مناسبی دارند، اما خروجی نرم‌افزار نشان می‌دهد در بافت جدید (محله امامت)، تمرکز و تعدد بیشتری در هر قسمت وجود دارد (پررنگ بودن نقاط مرکزی لکه‌ها)، همچنین طبق ارزیابی در نوع پراکنش در گره‌های اجتماعی و تقاطع‌ها تجمع بیشتری وجود دارد که سطح دسترسی را نسبت به بافت ارگانیک بافت قدیمی (محله جنت) بیشتر می‌کند. در مجموع در بافت قدیمی شهر مشهد (محله جنت)، در برخی نقاط از جمله قسمت مرکزی، نبود خدمات در اولین لایه زمانی ۵ دقیقه پیاده‌روی در رویکرد به وضوح قابل مشاهده است (شکل ۹).

همچنین برای ارزیابی دقیق وضعیت پراکنش کاربری‌های خدماتی و مورد نیاز در رویکرد مورد مطالعه از نرم‌افزار بسیار دقیق تیلو در این حوزه استفاده شده است. به این ترتیب که به صورت مجزا اطلاعات کارکردهای اصلی هر دو محله وارد نرم‌افزار شده و با استفاده از دستور پراکنش، لکه‌های اصلی که خدمات ارائه می‌دهند توسط نرم‌افزار شناسایی شده است. سپس با توجه به ویژگی رویکرد محلات ۲۰ دقیقه‌ای (۱۰ دقیقه رفت و ۱۰ برگشت) و شعاع دسترسی ۸۰۰ متر، اطراف هر محله بافرهای (حائل‌های) ۸۰۰ متری رسم شده است (منطبق بر مرکز هندسی محلات). نتایج نشان‌دهنده آن است که



شکل ۹. ارزیابی میزان پراکنش خدمات از منظر تحلیل فضایی-مکانی با استفاده از نرم‌افزار تیلو در محلات

تبدیل به محله ۲۰ دقیقه‌ای نسبت به محله جنت (بافت قدیمی شهر) دارد؛ تأیید می‌شود، زیرا بر اساس ماهیت رویکرد که مبتنی بر تفکرات دنیای مدرن طراحی و برنامه‌ریزی شده است، پتانسیل بیشتری برای همپوشانی با ویژگی‌های اصلی آن دارد. بافت‌های قدیمی به‌خصوص در ایران بر اساس نظریات بسیاری از افراد مطرح همچون پاکزاد (۱۳۹۵) و نعیمی (۱۳۹۴) بر پایه اقتضاهای زمانی طراحی نشده‌اند و حتی در مواردی به دلیل وجود هسته‌های مرکز گرا، بافت ارگانیک و حتی این موضوع مهم که تعاملات اجتماعی در آن‌ها قوی‌تر است، زمان بیشتری افراد در پیرامون بافت قرار داشتند. در بیشتر بافت‌های قدیمی حریم مسکونی از فضاهای تجاری قابل تفکیک بوده است، اما رویکرد محلات ۲۰ دقیقه‌ای مبتنی بر اقتضاهای دنیای مدرن و نبود

نتیجه‌گیری

در این مقاله به ارزیابی رویکرد محلات ۲۰ دقیقه‌ای و میزان تحقق‌پذیری آن در دو بافت قدیمی و جدید شهر مشهد، پرداخته شد. این مفهوم به عنوان نقطه اوج شهرسازی پایدار معاصر در میان برنامه‌ریزان و طراحان شهری محسوب می‌شود. ایده محله ۲۰ دقیقه‌ای نسبتاً ساده است، نیازهای روزانه و هفتگی ساکنان باید در فاصله ۴۰۰ متری پیاده‌روی در هر جهت، از خانه خود برآورده شود. در همین راستا، زمان که در برابر سفر فعال اندازه‌گیری می‌شود، توصیف‌کننده فضایی اصلی است که در آن خدمات اساسی ارائه می‌شود. طبق یافته‌های تحقیق حاضر، در درجه نخست باید بیان کرد فرضیه پژوهش مبنی بر اینکه «محله امامت شهر مشهد (بافت جدید شهر) پتانسیل بیشتری برای

منابع

- [1] Oostenbach, L. H., Lamb, K. E., Crawford, D., Timperio, A., & Thornton, L. E. (2023). Cross-sectional associations between work and commute hours with frequency and location of food outlet visits: The moderating role of 20-minute neighbourhoods. *Cities*, 137. <https://doi.org/10.1016/j.cities.2023.104345>
- [2] Portland Bureau of Planning and Sustainability. (2012). 20-Minute neighborhoods analysis: Background report and analysis area summaries. Portland. <https://www.portland.gov/bps/planning/about-bps/portland-plan>
- [3] Calafiore, A., Dunning, R., Nurse, A., & Singleton, A. (2022). The 20-minute city: An equity analysis of Liverpool City Region. *Transportation Research Part D: Transport and Environment*, 102. <https://doi.org/10.1016/j.trd.2021.103111>
- [4] Shannon, R., Mant, J., Dessewffy, M., & Harrison, L. (2019). 20-Minute Neighbourhoods: Creating a More Liveable Melbourne. *Journal of Transport & Health*, 14. <https://doi.org/10.1016/j.jth.2019.100773>
- [5] Calafiore, A., Dunning, R., Nurse, A., & Singleton, A. (2022). The 20-minute city: An equity analysis of Liverpool City Region. *Transportation Research Part D: Transport and Environment*, 102. <https://doi.org/10.1016/j.trd.2021.103111>
- [6] Thornton, L. E., Schroers, R.-D., Lamb, K. E., Coffee, N. T., Oostenbach, L., Best, K., Kestens, Y., & Chaix, B. (2022). Operationalising the 20-minute neighbourhood. *International Journal of Behavioral Nutrition and Physical Activity*, 19(1). <https://doi.org/10.1186/s12966-021-01243-3>
- [7] Shatu, F., & Kamruzzaman, M. (2021). Determining Optimum Design Density for 20-minute Neighbourhoods. *TRANSPORT FINDINGS*. <https://doi.org/10.32866/001c.27391>
- [8] Gower, A., & Grodach, C. (2022). Planning Innovation or City Branding? Exploring How Cities Operationalise the 20-Minute Neighbourhood Concept. *Urban Policy and Research*, 40(1). <https://doi.org/10.1080/08111146.2021.2019701>
- [9] Chau, H. W., Gilzean, I., Jamei, E., Quirke, M., Palmer, L., Preece, T., & M. Quirke. (2022). Comparative Analysis of 20-Minute Neighbourhood Policies and Practices in Melbourne and Scotland. *Urban Planning*, 7(4). <https://doi.org/10.17645/up.v7i4.5668>
- [10] Tcpc. (2022). Collection, The 20-minute neighbourhood, Around the world there is growing interest in creating places in which most of people's daily needs can be met within a short walk or cycle. Retrieved from <https://www.tcpc.org.uk/collection/the-20-minute-neighbourhood/>
- [11] Victoria Planning. (2023). 20-minute neighbourhoods, Learn about how we are creating inclusive, vibrant and healthy neighbourhoods. Retrieved from <https://www.planning.vic.gov.au/policy-and-strategy/planning-for-melbourne/plan-melbourne/20-minute-neighbourhood>
- [12] Surrey County Council. (2023). Surrey County Council Local Transport Plan 2022–2032.

فرصت زمانی کافی و سرعت زیاد زندگی افراد طراحی شده است. این امر در اختلاط کارکردی، بافت غیر ارگانیک، تأکید بر دسترسی‌پذیری آسان و... قابل مشاهده است. نتایج این پژوهش از جنبه نظری مهم است و بر اهمیت ویژگی محلات ۲۰ دقیقه‌ای و شناخت عوامل تأثیرگذار تأکید دارد. موضوعاتی مانند معنادار بودن اهمیت مکان‌هایی برای مشارکت عمومی، برگزاری رویدادهای عمومی، دسترسی به خدمات عمومی مورد مقایسه قرار می‌دهد. مدل مفهومی ارائه شده در این نوشتار به محققان در تدوین چشم‌انداز محلات با بهره‌گیری از رویکردهای زمانی کمک می‌کند. برای انجام دقیق مطالعات سعی شد از طریق پرسشنامه (اطلاع مردم محلی از میزان خدمات‌رسانی)، تحلیل مکانی-فضایی (تبلو) و جدول میزان خدمات‌رسانی متغیرهای رویکرد در وضع موجود تحلیل و ارزیابی دقیقی صورت گیرد. نتایج نشان‌دهنده آن است که بافت‌های قدیمی و جدید هر دو دارای ضعف و قوت‌هایی برای تبدیل به یک محله موفق هستند. محلات قدیمی به دلیل وجود کسب‌وکارهای قدیمی و بومی اقتصاد محلی پایدارتری دارند و همچنین سطح مشارکت و تعاملات در این محلات نسبت به محلات جدید بسیار بالاتر است. اما در مقابل در محلات جدید سطح نفوذپذیری بالاتر، دسترسی مطلوب‌تر، وجود خدمات متنوع‌تر سبب کاهش میزان پیاده‌روی افراد برای دسترسی به خدمات ضروری شده است. در مجموع باید اشاره داشت که این رویکرد به دلیل توجه به سلامت جسمی و روانی افراد قابلیت اجرا و تحقق‌پذیری در هر دو بافت را دارد و نکته مهم این است که در هر بافت باید با توجه به زمینه و بستر برنامه‌ریزی لازم صورت گیرد.

در پژوهش حاضر رویکرد محلات ۲۰ دقیقه‌ای در نمونه‌های داخلی، بافت قدیمی و جدید شهر مشهد مورد واکاوی قرار گرفت که با توجه به ماهیت مشابه می‌تواند بر اساس چارچوب بیان شده، در سایر محلات نیز مورد ارزیابی قرار گیرد، اما در این راستا پیشنهادهایی برای پژوهش‌های آتی در نظر گرفته شده است از جمله:

- استفاده از چارچوب رویکرد محلات ۲۰ دقیقه‌ای به عنوان مبنای ارزیابی سیستم پوشش‌رسانی خدمات و عدالت مکانی-فضایی در محلات
- بررسی رابطه فضایی-مکانی محلات یک شهر در نمونه داخلی و تحلیل میزان کرونوشهرسازی یا زمان مطلوب برای خدمات‌رسانی
- فراتحلیلی یا مرور سیستماتیک روی انواع نمونه‌های کرونوشهرسازی (۱۵ دقیقه، ۲۰ دقیقه و...) و مقایسه تحلیلی با یکدیگر

مشارکت نویسندگان

سهم مشارکت نویسندگان در این مقاله یکسان بوده است.

تشکر و قدردانی

این مقاله حامی مالی و معنوی ندارد.

تعارض منافع

هیچ‌گونه تعارض منافع توسط نویسندگان بیان نشده است.

- [13] Douglas, M., & Beautyman, I. (2022). Scottish Health and Inequalities Impact Assessment Network; Spatial Planning for Health and Wellbeing Collaborative Group.
- [14] Livingstreets.org.uk. (2023). 20-Minute Neighbourhood a Community Perspective.
- [15] Chau, H. W., Gilzean, I., Jamei, E., Palmer, L., Preece, T., & M. Quirke. (2022). Comparative Analysis of 20-Minute Neighbourhood Policies and Practices in Melbourne and Scotland. *Urban Planning*, 7(4), 13–24. <https://doi.org/10.17645/up.v7i4.5668>
- [16] Oostenbach, L. H., Lamb, K. E., & Thornton, L. E. (2022). Is having a 20-minute neighbourhood associated with eating out behaviours and takeaway home delivery? A cross-sectional analysis of ProjectPLAN. *BMC Public Health*. <https://doi.org/10.1186/s12889-022-12587-1>
- [17] Jafari, A., Sing, D., & Giles-Corti, B. (2023). Residential density and 20-minute neighbourhoods: A multi-neighbourhood destination location optimisation approach. *Health & Place*, 83. <https://doi.org/10.1016/j.healthplace.2023.103070>
- [18] Olsen, J. R., Thornton, L., Tregonning, G., & Mitchell, R. (2022). Nationwide equity assessment of the 20-minute neighbourhood in the Scottish context: A socio-spatial proximity analysis of residential locations. *Social Science & Medicine*, 315. <https://doi.org/10.1016/j.socscimed.2022.115502>
- [19] Alwaer, H., & Cooper, I. (2023). Unpacking the concept of 20-minute neighbourhoods: disentangling “desired outcomes” from the “means” available for achieving them. *Emerald Insight: Discover Journals, Books & Case Studies*. <https://www.emerald.com/insight/content/doi/10.1108/OHI-11-2022-0285/full/html?skipTracking=true>
- [20] MacIntyre, S. (2021). A critical feminist review of women’s experiences of the 20-minute neighbourhood in Corstorphine, Edinburgh. University of Groningen Faculty of Spatial Sciences. <https://frw.studenttheses.ub.rug.nl/id/eprint/3996>
- [21] Baker, D., King, D., & Lemar, S. (2019). Accessibility in Practice: 20-Minute City as a Sustainability Planning Goal. *Sustainability*, 12(1), 129. <https://doi.org/10.3390/su12010129>
- [22] Ayala, A. M. C., Lamb, K. E., Loh, V., Daniel, M., Coffee, N. T., Oostenbach, L. H., & Thornton, L. E. (2022). Do residents with a 20-min neighbourhood walk more? Findings from ProjectPLAN. *Health & Place*, 76. <https://doi.org/10.1016/j.healthplace.2022.102859>
- [23] Grodach, C., Kamruzzaman, L., & Harper, L. (2022). 20-Minute Neighbourhood: Living Locally Research. Department of Environment, Land, Water and Planning - State Government of Victoria.
- [24] Whitzman, C., Tucker, D., Bishop, A., Doyon, A., Jones, C., Lowen, T., & McMillan, E. (2013). Plan Melbourne: Can Outer Suburbs Become 20 Minute. State of Australian Cities Conference 2013.
- [25] Morley, M., & Pafka, E. (2023). “Density Done Well” in the Pursuit of 20-Minute Neighbourhoods: Navigating Fluid Discourses in Melbourne. *Urban Policy and Research*, pp. 148-163. <https://doi.org/10.1080/08111146.2023.2198550>
- [26] McNeil, N. (2018). Bikeability and the twenty-minute neighbourhood: how infrastructure and destinations influence bicycle accessibility. Portland State University. Center for Transportation Studies. <https://doi.org/10.3141/2247-07>
- [27] Vahidbafandeh, M., Imani Shamloo, J., & Fadavi, M. (2023). A new look at the function of the street: providing a conceptual model of High Streets for All approach (Case Study: comparing Imam Khomeini Street and Foroughi Street in Tabriz). *Journal of Urban Environmental Planning and Development*, 3(10), 51-68. <https://doi.org/10.30495/JUEPD.2023.1982644.1166>
- [28] Yang, G., Thornton, L. E., Daniel, M., Chaix, B., & Lamb, K. E. (2022). Comparison of spatial approaches to assess the effect of residing in a 20-minute neighbourhood on body mass index. *Spatial and Spatio-temporal Epidemiology*, 43. <https://doi.org/10.1016/j.sste.2022.100546>
- [29] Dunning, R. J., Dolega, L., Nasuto, A., Nurse, A., & Calafiore, A. (2023). Age and the 20-min city: Accounting for variation in mobility. *Applied Geography*.
- [30] Gilbert, H., & Woodcock, I. (2021). What is a 20-minute neighbourhood and what might make us all care? 10th State of Australian Cities Conference.
- [31] Edwards, S., Lee, R., Joester, K., & Docherty, A. (2023). 20-minute neighbourhoods: A community perspective from the streets of Scotland. *Journal of Urban Regeneration & Renewal*, 16(3). <https://ideas.repec.org/a/aza/jurr00/y2023v16i3p277-286.html>
- [32] Lane, M., Creasy, A., Gillette, K., Jia, H., Soriano, P., & Smith, S. (2021). Edinburgh and the n-minute neighbourhood concept; an exploratory study. Edinburgh Research Explorer, University of Edinburgh, Edinburgh.
- [33] Sheppard, M. (2021). 20-minute neighbourhoods, or five and 30-minute lifestyles? *Planning News*, 47(7).
- [34] Al Waer, H., & Cooper, I. (2023). Unpacking the concept of 20-minute neighbourhoods. Open House International.
- [35] Local Government and Housing Directorate. (2023). Local living and 20 minute neighbourhoods - planning guidance: consultation.
- [36] Caselli, B., Carra, M., Rossetti, S., & Zazzi, M. (2022). Exploring the 15-minute neighbourhoods. An evaluation based on the walkability performance to public facilities. *Transportation Research Procedia*, 60, 346-353. <https://doi.org/10.1016/j.trpro.2021.12.045>
- [37] Cerin, E., Zhang, C. J., Barnett, D. W., Lee, R. S., Sit, C. H., & Barnett, A. (2023). How the perceived neighbourhood environment influences active living in older dwellers of an Asian ultra-dense metropolis, 141. <https://doi.org/10.1016/j.cities.2023.104518>
- [38] Allam, Z., Nieuwenhuijsen, M., Chabaud, D., & Moreno, C. (2022). The 15-minute city offers a new framework for sustainability, liveability, and health. *The Lancet Planetary Health*, 6(3). [https://doi.org/10.1016/S2542-5196\(22\)00014-6](https://doi.org/10.1016/S2542-5196(22)00014-6)
- [39] Gower, A., & Carl, G. (2022). Planning Innovation or City Branding? Exploring How Cities Operationalise the 20-Minute Neighbourhood Concept. *Urban Policy and Research*, pp. 36-52. <https://doi.org/10.1080/08111146.2021.2019701>
- [40] Dunning, A. C. A. N. R. (2021). 20-minute neighbourhood or 15-minute city? Town and country planning.