



جغرافیا و روابط انسانی، بهار ۱۴۰۳، دوره ۶، شماره ۴، ۱۰۴۵-۱۰۳۸

ارزیابی عملکرد مدیریت محلی در توسعه پایدار روستایی

منطقه مورد مطالعه : دهستان برنطین

مهدی مودودی ارخودی^{۱*}، اسماعیل جمعه زاده^۲

۱- استادیار گروه جغرافیا، دانشکده علوم انسانی، دانشگاه بزرگمهر قائنات، خراسان جنوبی، قائن، ایران

mododi@buqaen.ac.ir

۲- دانشجوی کارشناسی جغرافیا، دانشگاه بزرگمهر قائنات، خراسان جنوبی، قائن، ایران

تاریخ پذیرش: ۱۴۰۲/۰۹/۰۶

تاریخ دریافت: ۱۴۰۲/۰۷/۲۳

چکیده

توسعه پایدار روستایی رویکردی جامع نگر در توسعه روستایی است. توسعه روستایی در ایران طی چند دهه گذشته به طور کامل محقق نشده است زیرا در ابعاد مختلف دارای معضلات و چالش هایی برای برنامه ریزان و سیاست گذاران توسعه روستایی بوده است. نبود مدیریت جامع و واحد در ساختار اداری بر مشکلات فوق جهت دستیابی به توسعه روستایی افزوده است. بر این اساس، مدیریت روستایی در دست یابی به توسعه پایدار روستایی ایران از اهمیت فراوانی برخوردار است. در سیستم جدید مدیریتی کشور مدیریت روستاها به شوراها و دهیاری ها واگذار شده است. در این پژوهش به ارزیابی عملکرد دهیاری و شوراها در راستای دستیابی به توسعه پایدار روستایی در دهستان برنطین از توابع شهرستان رودان در استان هرمزگان پرداخته شده است. در این پژوهش از روش توصیفی تحلیلی استفاده گردیده است و برای جمع آوری داده ها از پرسش نامه ای بسته که روایی و پایایی آن به تایید رسیده است استفاده شده است. حجم نمونه ۳۲۹ نفر از سرپرستان خانوار است که با استفاده از فرمول کوکران محاسبه گردیده است. در این تحقیق از نرم افزار SPSS و آزمون های خی دو، فریدمن و تی تک نمونه ای برای تجزیه و تحلیل اطلاعات استفاده شده است. نتایج آزمون خی دو نشان می دهد که در میزان رضایت از عملکرد مدیریت محلی روستایی در شاخص اقتصادی (۲.۳۲) کمتر نسبت به سایر شاخص های می باشد. نتایج آزمون f نشان می دهد که روستای کهنوشتری در زمینه های کالبدی فضایی (2.81)، اکولوژیکی (3.21)، اجتماعی (2.87)، فرهنگی (3.47) نسبت به سایر روستاها در سطح بالاتری قرار دارد و در زمینه اقتصادی (2.46) روستای آبگرمان نسبت به سایر روستاها در سطح بالاتری قرار دارد همچنین در زمینه فرهنگی روستای برنطین (۲.۵) در سطح پایین تری نسبت به سایر روستاها قرار دارد که عدم تجانس قومی در این موضوع اثر گذار بوده است.

کلید واژه: مدیریت روستایی، توسعه پایدار روستایی، برنطین.

مقدمه

روستا به عنوان یک سکونتگاه انسانی، جلوه ای بارز از حیات اقتصادی، اجتماعی و فرهنگی است که با زندگی انسان در این کره خاکی مرتبط بوده و هست (مخبر، ۱۳۷۸، ص ۲۱) و همچنین به عنوان پهنه ای جغرافیایی و واحد برنامه ریزی است که معیشت اکثر سکنه آن از داد و ستد متقابل بین عوامل تجدیدپذیر طبیعی و رفتار انسان حاصل می شود و دارای نقش اصلی کشاورزی، دامداری، دامپروری و نیز صنایع و خدمات وابسته است (حسینی ابری، ۱۳۸۳، ۱۱-۱۲). در غالب سکونتگاه های روستایی بیشترین نسبت از جمعیت فعال در بخش کشاورزی و زیربخش های آن فعالیت دارند (سعیدی، ۱۳۸۴: ۱۹-۱۶) علی رغم نقش مهم روستاها در اقتصاد شکور و ایجاد اشتغال و تولید، یکی از مهمترین مسائل روستایی، مدیریت آن می باشد؛ به مدیریت روستایی به موضوعی حیاتی (Kumar & Sharma, 2020:1) و مسئله ای چالش برانگیز برای برنامه ریزان تبدیل شده است (Merrell, 2022:1) مدیریت روستایی به معنای علم و هنر استفاده از منابع و نیروها از طریق برنامه ریزی، سازماندهی، بسیج منابع، هدایت و کنترل آنها برای دستیابی به اهداف تعیین شده در مناطق روستایی حول توسعه پایدار روستایی است. (Heidari Sarban 2016: 1269) مدیریت روستایی در ایران از دو رکن دهیاری و شورای اسلامی روستا تشکیل شده که در مدیریت روستایی مکمل یکدیگر بوده و متولی امور عمومی روستا هستند (افراخته، ۱۳۸۸: ۱۰۵) که به دنبال دستیابی به توسعه پایدار روستایی است (فیروزنیا و افتخاری، ۱۳۸۲: ۱۴۳) بنابراین توسعه روستایی راهبردی است که به منظور بهبود زندگی اقتصادی و اجتماعی گروه خاصی از مردم (روستاییان فقیر) طراحی شده است. این فرایند شامل بسط منافع توسعه در میان فقیرترین اقشاری است که در مناطق روستایی در پی کسب معاش هستند. این گروه شامل کشاورزان خرده پا، خوش نشینان و کشاورزان بی زمین هستند (دیاسن، ۱۳۶۸، ۷۳). در تعریفی دیگر توسعه پایدار روستایی عبارت است از فرآیند کمک به روستاییان با اولویت بندی نیازها، فعال سازی آنها و سرمایه گذاری در ایجاد زیرساخت ها و ارائه خدمات اجتماعی، برقراری عدالت و برابری با توجه به ظرفیت های محلی، رفتار در برابر همه بی عدالتی های گذشته و تضمین سلامت آنان است (دشتی و همکاران، ۱۳۸۷: ۲۸). توسعه پایدار روستایی شامل انتشار منافع توسعه در میان فقیرترین افراد نواحی روستایی یا به عبارت دیگر کشاورزان کوچک مقیاس، اجاره داران، افراد فاقد زمین و دیگر گروه های محروم است. به طوری که هدف اصلی و نهایی توسعه پایدار روستایی، کاهش فقر است (محمدی آشنائی و همکاران، ۱۳۸۷: ۷۸) امروزه توجه به توسعه پایدار روستایی و همچنین، توجه به ساختار و نقش مدیریت روستایی از محور های اصلی در تحلیل مسائل روستایی است (برقی و قنبری، ۱۳۹۶: ۱۰۴) هدف تحقیق حاضر ارزیابی عملکرد دهیاری و شوراها در توسعه پایدار روستایی است. وجود دهیاری و شوراها ای اسلامی روستایی به عنوان نهاد مردمی در سطح روستا می تواند نقش مهمی در فرایند توسعه پایدار روستایی داشته باشد. لذا ارزیابی عملکرد دهیاری و شوراها می تواند مقدمه ای بر شناخت مسائل و مشکلات در زمینه رسیدن به توسعه پایدار روستایی باشد

پیشینه تحقیق

علیزاده (۱۳۹۹) در تحقیقی با عنوان تبیین نقش مدیریت محلی در تحولات کالبدی فضایی روستاهای شهرستان رودسر نتیجه یافته ها نشان داد شهرستان رودسر نیز همانند شهرستان های دیگر استان گیلان دارای مدیریت در قالب دهیاری است. مردم روستا دارای کمبودها و مشکلاتی در امور نهادی و مدیریتی هستند و به طور کلی وضعیت مدیریت در روستا در حد متوسط تا بسیار خوب قرار

دارد. نصیری لاکه (۱۴۰۰) در تحقیقی با عنوان نقش مدیریت روستایی در توسعه اقتصادی - اجتماعی روستاهای ناحیه مرکزی استان گیلان نتایج پژوهش نشان داد که در بعد اقتصادی، گویه‌های «برآورد و تنظیم بودجه سالانه دهیاری»، «صدور پروانه کسب»، «تأثیر بهبود مدیریت نوین بر توسعه اقتصادی روستا»، «انواع بیمه‌های روستایی» و «تهیه طرح‌ها و پیشنهادات اصلاحی» در بخش اقتصادی با کسب بیشترین امتیازات، نسبت به سایر گویه‌ها از اهمیت بالایی برخوردارند و تأثیرگذاری بیشتری دارند. همچنین در بعد اجتماعی - فرهنگی نیز گویه‌های «همکاری با سازمان ثبت احوال»، «شناخت کمبودهای اجتماعی و ارائه طرح»، «معرفی خانواده‌های بی سرپرست به بهزیستی»، «فراهم کردن امکانات فرهنگی، آموزشی و تهیه طرح» با کسب بیشترین امتیازات، نسبت به سایر گویه‌ها تأثیرگذاری بیشتری دارند. نوروزی (۱۳۹۸) در تحقیقی با عنوان علل ناکارآمدی مدیریت روستایی از دیدگاه مردم محلی نتایج نشان داد مهم‌ترین عامل در بعد اقتصادی مشکلات بودجه‌ای در سطح کلان، در بعد اجتماعی-فرهنگی، عامل قومیت‌گرایی و اشکالات ساختاری انتخابات و در بعد محیطی عدم توجه به محیط زیست و ناآگاهی به مسایل مربوطه بوده‌اند. بعلاوه نتایج نشان از تفاوت‌های مکانی در ابعاد مورد بررسی دارد. تقی زادفانید و همکاران (۱۴۰۰) در تحقیقی با عنوان شناسایی و ارزیابی عملکرد مدیران در توسعه مناطق روستایی (مطالعه موردی: روستاهای دهستان دولت آباد شهرستان مرند) نتایج آنها نشان داد که عملکرد مدیران ناحیه روستایی به ترتیب اهمیت که در ابعاد اصلی: اداری-سازمانی، کالبدی، اجتماعی و اقتصادی بود. به طور کلی یافته‌های تحقیق، ضعف‌های عملکردی برای مدیران مشخص کرد، اما عملکرد آنان در برخی از نواحی، به خصوص کالبدی-فضایی مناسب بوده است. ایمانی، محمدی و نادری (۱۳۹۸) در تحقیقی با عنوان ارزیابی مدیریت نوین روستایی مبتنی بر دیدگاه توسعه پایدار نتیجه گرفتند که از چهار بعد مورد بررسی، مدیریت نوین روستایی تا حدودی در بعد زیست محیطی و تنها در شاخص عملکرد مدیران در تامین آب آشامیدنی سالم و بهداشتی موفق بوده است، اما در بعد اجتماعی، اقتصادی و کالبدی، مدرن روستایی. مدیریت تاکنون نتوانسته تأثیری داشته باشد. مثبت قابل توجهی داشته باشد. یورکا - گزند و همکاران (۲۰۲۱) در تحقیقی با عنوان اندازه‌گیری عملکرد و تلاش‌های سازمان‌های غیرانتفاعی روستایی نتیجه گرفتند که پیشرفت در اندازه‌گیری عملکرد ممکن است به بهبود اقتصادی اجتماعی و وضعیت کشاورزی و تغذیه‌ای در منطقه کمک کند و علاوه بر این، تجزیه و تحلیل بهبود یافته از عملکرد سبب پایداری در منطقه روستایی می‌شود. لندنی (۲۰۱۷) در تحقیقی با عنوان کمک در راستای کار گروهی و مدیریت فرایند جمعی در توسعه روستایی نتایج تحقیق نشان داد که برخی از مزایای کار شراکتی عبارت است از: دسترسی بهتر به بازارهای مواد اولیه، تولید، اعتبار و... وانگ و همکاران (۲۰۱۷) در تحقیقی با عنوان نقش و اثر حکومت‌های محلی در کیفیت زیرساخت‌های روستایی نتایج تحقیق نشان داد که با استفاده از اثرات ثابت و متغیرهای مورد بررسی حکمروایی، کیفیت پروژه‌های روستایی بهبود خواهد یافت؛ همچنین وجود مدیران جوان روستایی و نظارت ساکنان روستاها در مدیریت و نظارت بر پروژه‌های روستایی نیز بر این امر تأثیر مثبت داشته‌اند. دافتری (۲۰۱۹) در تحقیقی با عنوان بررسی نقش احزاب و حکومت‌های محلی در توسعه بازارهای روستایی نتایج نشان داد که گسترش بازارها با استفاده از تمرکز زدایی دموکراتیک باعث اصلاحات اقتصادی در دولت و افزایش عدالت توزیعی شده است.

مبانی نظری

جایگاه و اهمیت بخش روستایی

بخش روستایی از جنبه های مختلف بر اقتصاد کشور موثر است که از سه زاویه می توان بررسی کرد: روستا ها تولید کننده مواد غذایی هستند و بخش قابل توجهی از نیاز غذایی جامعه از طریق محصولات کشاورزی تامین می شود ، روستا ها از طریق تولید محصولات کشاورزی، بخش قابل ملاحظه ای از مواد اولیه مورد نیاز بخش صنعت را تامین می کنند ، بخش روستایی سهم قابل توجهی در اشتغال، تولید ناخالص ملی و اقتصاد کشور های در حال توسعه دارد. علاوه بر این اکثریت افراد فقیر در روستا ها زندگی می کنند و توده جمعیتی روستایی از درجه محرومیت بالاتری نسبت به شهرنشینان رنج می برند (جمعه پور، ۱۳۹۱: ۲۰)

مدیریت روستایی

مدیریت روستایی را می توان فرآیند تقویت توسعه پایدار روستایی تعریف کرد به گونه ای که در سطوح مختلف جامعه، محیطی مناسب برای زندگی راحت و کارآمدتر روستاییان متناسب با ویژگی های اجتماعی و اقتصادی آنان فراهم شود. (ایمانی و عبداللهی، ۱۳۸۸: ۲۴۲-۲۴۱) و شامل دو نهاد مدیریتی شوراهای اسلامی روستا و دهیاری است که در مدیریت روستایی مکمل یکدیگر بوده و متولی امور عمومی و رفاه روستا هستند (افراخته: ۱۳۸۸، ۱۰۵)

شورای اسلامی نهادی است که اعضای آن بر اساس قانون با رای مستقیم مردم روستا برای مدت چهار سال انتخاب میشوند (افراخته: ۱۳۸۸، ۱۰۵). و وظیفه: نظارت و پیگیری نقشه های عمرانی روستا، همکاری با مسئولین جهت احداث و بهره برداری از تأسیسات عمومی، حفظ و نگهداری بناهای تاریخی، فرهنگی، ورزشی و هنری، شناسایی و رفع مشکلات و کمبودها و نیازهای روستائیان، جلب مشارکت مردمی و... را بر عهده دارند. (رضوانی، ۱۳۸۳، ۲۲۱)

دهیاری، مهم ترین و جدید ترین نهادی است که در عرصه مدیریت روستایی ایران وجود دارد و به لحاظ جایگاه همتراز با نهاد شهرداری در شهرها می باشد. مدیریت این نهاد بر عهده دهیار می باشد (اکبری، عبداللهی، ۱۳۸۴: ۱۵) بر اساس ماده ۱۰ فصل دوم « اساسنامه سازمان ها و تشکل های دهیاران » مشروح وظایف دهیار و دهیاری برای مدیریت و حفظ توسعه پایدار روستا بر اساس قانون شوراها و با رعایت قوانین مربوطه و آیین نامه ۴۸ وظیفه برای دهیاری تعیین شده است که به دو دسته ویژه و عمومی تقسیم می شوند:

وظایف ویژه: وظایفی مانند مدیریت پسماند روستایی، ایمنی و آتش نشانی، مدیریت قبرستان، اجرای مصوبات شورای اسلامی روستا، اخذ عوارض مصوب و صدور پروانه ساختمانی و تفکیک اراضی از جمله این وظایف است که طبیعتاً توسط دهیار و دهیاری انجام می گیرد

وظایف عمومی: وظایفی از قبیل ثبت احوال، حفظ، احیاء و توسعه منابع طبیعی روستا، کمک به احداث تأسیسات آب، برق، گاز و تلفن در روستاها، پیگیری و ایجاد چارچوب برای نظارت بر امور بهداشت عمومی روستا. از جمله کشتارگاه ها، نانوائی ها و مانند آن، معرفی و بازاریابی محصولات کشاورزی و صنایع دستی روستا، ایجاد فرصت های شغلی در روستا، مناسب سازی فضاهای

عمومی روستا برای تردد جانبازان و معلولان حرکتی، کمک به افراد بی خانمان. و خانواده های فقیر روستا در این دسته قرار دارند. این وظایف ماهیت کمک و همکاری جهان را دارد. برای انجام آنها باید با نهادها و سازمان های متوالی مربوطه همکاری کند و شرایط را برای انجام وظایف خود در روستا فراهم کند. (بدری و موسوی: ۱۳۸۸، ۹۰).

توسعه پایدار روستایی

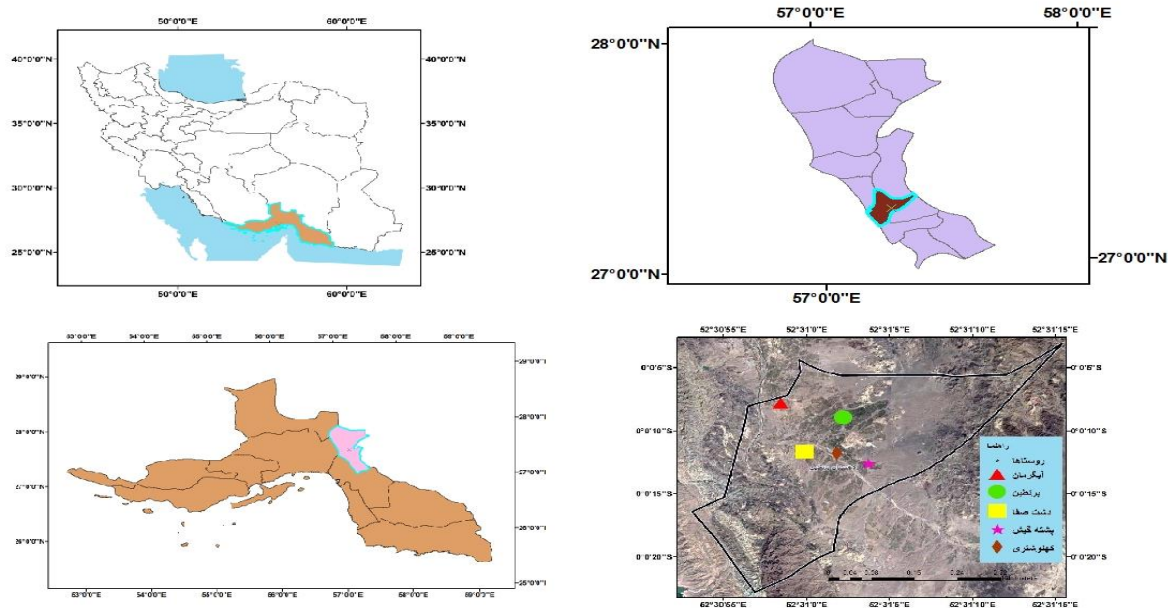
توسعه روستایی، استراتژی است که برای بهبود زندگی اقتصادی و اجتماعی گروه مشخص از مردم که همان روستاییان فقیرند، طراحی می شود. این استراتژی در پی گسترش منافع توسعه در بین فقیرترین افرادی است که در نواحی روستایی به دنبال امرار معاش هستند (میسرا، ۱۳۷۱: ۱۱).

توسعه پایدار روستایی عبارت است از: فرآیند کمک به روستاییان با اولویت بندی نیازها، فعال سازی آنها و سرمایه گذاری در ایجاد زیرساخت ها و ارائه خدمات اجتماعی، برقراری عدالت و برابری با توجه به ظرفیت های محلی، رفتار در برابر همه بی عدالتی های گذشته و تضمین سلامت آنان. و ایمنی به ویژه زنان مورد تاکید قرار می گیرد. (دشتی و همکاران، ۱۳۸۷: ۲۸)

معرفی منطقه مورد مطالعه

موقعیت جغرافیایی

دهستان برنظین یکی از دهستان های بخش مرکزی شهرستان رودان در استان هرمزگان ایران است. مرکز این دهستان، روستای برنظین است. بر پایه سرشماری عمومی نفوس و مسکن در سال ۱۳۹۵، جمعیت این دهستان برابر با ۶۶۲۳ نفر بوده است و از نظر موقعیت جغرافیایی، در قسمت جنوبی شهرستان رودان قرار دارد، از شمال به دهستان آب نما از جنوب به بخش جغین از شرق به شهرستان منوجان و از غرب به بخش بیکاه محدود است. این دهستان در فاصله ۳۵ کیلومتری از مرکز شهرستان رودان قرار دارد و در طول شرقی ۵۷ درجه ۱۳ دقیقه و ۳۵ ثانیه و عرض شمالی ۲۷ درجه ۱۶ دقیقه و ۵۴ ثانیه واقع گردیده است. عمده فعالیت و اشتغال در این روستا کشاورزی می باشد به طوری که حدود ۷۰ تا ۷۵ درصد در زمینه کشاورزی و باغداری، حدود ۵ درصد در زمینه دامداری و بقیه آن کارمند و در زمینه های دیگر فعالیت مینمایند. عمده ترین محصول باغی در این منطقه لیموترش و دام غالب آن بز، گوسفند و گاو می باشد مردم این منطقه مسلمان و دارای مذهب شیعه می باشند. آداب و رسوم آنها برگرفته از رفتارهای شایسته بوده و مهمان نوازی شهرت عام و خاص اهالی این روستا می باشد. نحوه دسته بندی محلات بر اساس دسته بندی خویشاوندی صورت می گیرد و بدین ترتیب وجود هر محله تا حدودی نشانگر فرهنگ آن قوم می باشد. به طوری که در محدوده مورد مطالعه روستای برنظین دارای بیشترین دسته بندی خویشاوندی و قومیتی می باشد و روستاهای دیگر دارای کم ترین دسته بندی خویشاوندی و قومیتی می باشند.



شکل شماره (۱) نقشه محدوده مورد مطالعه

روش تحقیق

روش پژوهش تحلیلی توصیفی با استفاده از پرسشنامه نامه است. جهت تجزیه و تحلیل اطلاعات از نرم افزار spss و آزمون های خیدو و فریدمن و تی تک نمونه ای استفاده شده است. دهستان برنطین شامل روستا های برنطین، پشته گیش، کهنوشتی، آبگرمان و دشت صفا است که با استفاده از فرمول کوکران حجم نمونه محاسبه شده پرسشنامه ۳۱۸ بدست آمد که به ترتیب تعداد نمونه ۲۸۰، ۱۶، ۶، ۱۳ و ۳ بدست آمد با توجه به این که تعداد نمونه کمتر از ۱۰ ممکن نیست حجم نمونه برخی از روستاهای زیر به ۱۰ نمونه افزایش یافت و کل حجم نمونه پرسشنامه ما به ۳۲۹ عدد افزایش یافت.

روایی و پایایی تحقیق

برای ارزیابی عملکرد دهیاری ها و شوراها در توسعه پایدار روستایی از پنج بعد کالبدی فضایی، اقتصادی، اکولوژیکی، فرهنگی و اجتماعی استفاده شده است که این ابعاد از منابع مختلف علمی احصا گردیده است و هر یک از این ابعاد دارای گویه های مختلف است برای روایی تحقیق شاخص های تحقیق به اساتید فن و صاحب نظران ارائه گردید و مورد تایید قرار گرفت. جهت سنجش پایایی تحقیق، از آزمون آلفای کرونباخ استفاده گردیده است که نتایج آن در جدول (۱) مندرج گردیده است.

جدول شماره (۱) ابعاد، منابع، گویه ها و نتایج آزمون آلفای کرونباخ

آلفای کرونباخ	تعداد گویه	منبع	بعد
0.909	6	رستمی و همکاران (1394)، جعفری و همکاران (۱۳۹۹)، طولابی نژاد و همکاران (۱۳۹۴)، فراهانی و طولابی نژاد (۱۳۹۴)، صادقلو و عزیزی دمیر چیلو (۱۳۹۴)، حسنلو (۱۳۹۷)	کالبدی فضایی
0.727	7	شیخی و همکاران (۱۳۹۲)، رستمی و همکاران (۱۳۹۴)، نصیری لاکه (1400)، طولابی نژاد و همکاران (۱۳۹۴)، فراهانی و طولابی نژاد (۱۳۹۴)، صادقلو و عزیزی دمیر چیلو (۱۳۹۴)، جعفری و همکاران (۱۳۹۹)، حسنلو (۱۳۹۷)	اقتصادی
0.893	9	طولابی نژاد و همکاران (۱۳۹۴)، فراهانی و طولابی نژاد (۱۳۹۴) صادقلو و عزیزی دمیر چیلو (۱۳۹۴)، حسنلو (۱۳۹۷)	اکولوژیکی
0.909	13	شیخی و همکاران (1392)، رستمی و همکاران (1394)، جعفری و همکاران (۱۳۹۹)، نصیری لاکه (1400)، طولابی نژاد و همکاران (۱۳۹۴) فراهانی و طولابی نژاد (۱۳۹۴)، صادقلو و عزیزی دمیر چیلو (۱۳۹۴) حسنلو (۱۳۹۷)	اجتماعی
0.886	8	شیخی و همکاران (1392)، نصیری لاکه (1400)، جعفری و همکاران (۱۳۹۹)	فرهنگی
0.964			کل

با توجه به جدول فوق، آلفای کرونباخ بعد کالبدی فضایی 0.909 اقتصادی 0.727 اکولوژیکی 0.893 اجتماعی 0.909 فرهنگی 0.886 و در مجموع 0.964 می باشد و با توجه به اینکه آلفای محاسبه شده بزرگتر از ۰/۷ می باشد؛ بنابراین پایایی پرسشنامه تایید می گردد.

پژوهشگاه علوم انسانی و مطالعات فرهنگی
پرتال جامع علوم انسانی

یافته های توصیفی

برای انجام این تحقیق از روش ها و شاخص های مختلفی استفاده شده است که به شرح زیر است :

جدول (2) نتایج آزمون خی دو در بررسی بعد کالبدی فضایی:

ایجاد فضا برای گذراندن اوقات فراغت		ایجاد فضای ورزشی		زیبا سازی عناصر		روشنایی معابر		ساخت بناهای عمومی		باز سازی خیابان ها و معابر		دسته
درصد	فراوانی	درصد	فراوانی	درصد	فراوانی	درصد	فراوانی	درصد	فراوانی	درصد	فراوانی	سطح
37.1	122	16.1	53	26.7	88	16.7	55	30.7	101	12.8	42	خیلی کم
34.0	112	23.4	77	36.8	121	20.1	66	34.7	114	29.2	96	کم
15.8	52	35.9	118	22.5	74	31.9	105	21.0	69	32.5	107	متوسط
10.0	33	18.2	60	9.4	31	22.2	73	9.7	32	21.6	71	زیاد
3.0	10	6.4	21	4.6	15	9.1	30	4.0	13	4.0	13	خیلی زیاد
147.003		76.821		112.444		45.392		114.024		91.046		Chi_Square
4		4		4		4		4		4		Df
.000		.000		.000		.000		.000		.000		sig

منبع یافته های تحقیق: ۱۴۰۲

همان طور که در جدول فوق درج گردیده است در بعد کالبدی فضایی در شاخص باز سازی خیابان ها و معابر، روشنایی معابر، ایجاد فضاهای ورزشی بیشترین فراوانی در سطح متوسط به ترتیب با ۳۲.۵ ، ۳۱.۹ و ۳۵.۹ درصد مشاهده می شود و با توجه به اینکه sig محاسبه شده برای شاخص های فوق کمتر از ۰.۰۵ است بنابراین تفاوت معنی داری بین فراوانی های مشاهده شده و فراوانی های مورد انتظار وجود دارد بدین معنی که میزان رضایت از عملکرد دهیاری در سه شاخص فوق در سطح متوسط قرار دارد اما در ساخت بناهای عمومی و زیبا سازی عناصر با توجه به این که میزان رضایت بیشترین فراوانی ها در سطح کم به ترتیب ۳۴.۷ و ۳۶.۸ درصد می باشد و sig محاسبه شده کمتر از ۰.۰۵ می باشد بنابراین تفاوت معنی داری بین فراوانی های مشاهده شده و فراوانی های مورد انتظار وجود دارد بنابراین میزان رضایت از عملکرد دهیاری ها در بعد کالبدی در شاخص ساخت بناهای عمومی و زیبا سازی عناصر در سطح کم می باشد و در ایجاد فضا برای گذراندن اوقات فراغت با توجه به این که بیشترین فراوانی در سطح خیلی کم با ۳۷.۱ درصد می باشد و sig محاسبه شده کمتر از ۰.۰۵ می باشد است بنابراین تفاوت معنی داری بین فراوانی های مشاهده شده و فراوانی های مورد انتظار وجود دارد بنابراین میزان رضایت از عملکرد دهیاری ها در بعد کالبدی در شاخص ایجاد فضا برای گذراندن اوقات فراغت در سطح خیلی کم می باشد

جدول (3) نتایج آزمون خی دو در بررسی بعد اقتصادی:

سطح	حمایت باغداران		نقش در بازاریابی محصولات		رضایت از بازاریابی محصولات		ایجاد تنوع شغلی		تنوع الگوی کشت		توسعه اشتغالزایی		عملکرد فعالیت های موجود در افزایش درآمد	
	فراوانی	درصد	فراوانی	درصد	فراوانی	درصد	فراوانی	درصد	فراوانی	درصد	فراوانی	درصد	فراوانی	درصد
خیلی کم	187	56.8	8	2.4	164	49.8	174	52.9	147	44.7	202	61.4	6	1.8
کم	83	25.2	13	4.0	107	32.5	85	25.8	110	33.4	77	23.4	28	8.5
متوسط	۴۷	۱۴.۳	۵۸	۱۷.۶	۴۹	۱۴.۹	۵۱	۱۵.۵	۵۶	۱۷.۰	۴۰	۱۲.۲	۸۹	۲۷.۱
زیاد	۱۱	۳.۳	۱۳۵	۴۱.۰	۶	۱.۸	۱۳	۴.۰	۱۱	۳.۳	۸	۲.۴	۱۲۹	۳۹.۲
خیلی زیاد	۱	۰.۳	۱۱۵	۳۵.۰	۳	۰.۹	۶	۱.۸	۵	۱.۵	۲	۰.۶	۷۷	۲۳.۴
Chi_Square	342.565		203.629		290.924		283.568		233.173		406.578		146.851	
Df	4		4		4		4		4		4		4	
sig	.000		.000		.000		.000		.000		.000		.000	

منبع یافته های تحقیق: ۱۴۰۲

همان طور که در جدول فوق نشان داده شده است؛ در بعد اقتصادی در شاخص حمایت از باغداران، رضایت از بازاریابی محصولات، ایجاد تنوع شغلی، تنوع الگوی کشت و توسعه اشتغال زایی بیشترین فراوانی در سطح خیلی کم به ترتیب با ۵۶.۸، ۴۹.۸، ۵۲.۹، ۴۴.۷ و ۶۱.۴ درصد می باشد و از آنجایی که sig محاسبه شده کمتر از ۰.۰۵ می باشد بنابراین تفاوت معنی داری بین فراوانی های مشاهده شده و فراوانی های مورد انتظار وجود دارد بنابراین میزان رضایت از عملکرد دهیاری ها در بعد اقتصادی در شاخص های حمایت از باغداران، رضایت از بازاریابی محصولات، ایجاد تنوع شغلی، تنوع الگوی کشت و توسعه اشتغال زایی در سطح خیلی کم می باشد. اما در شاخص نقش مسئولان در بازاریابی محصولات و عملکرد بر فعالیت های موجود در افزایش درآمد بیشترین فراوانی در سطح زیاد به ترتیب با ۴۱.۰ و ۳۹.۲ درصد می باشد و از آنجایی که sig محاسبه شده کمتر از ۰.۰۵ می باشد بنابراین تفاوت معنی داری بین فراوانی های مشاهده شده و فراوانی های مورد انتظار وجود دارد. بنابراین میزان رضایت از عملکرد دهیاری ها در بعد اقتصادی در شاخص نقش مسئولان در بازاریابی محصولات و عملکرد بر فعالیت های موجود در افزایش درآمد در سطح زیاد می باشد

جدول (4) نتایج آزمون خی دو در بررسی بعد اکولوژیکی:

دسته	کنترل و مدیریت فاضلاب		جمع آوری زباله و پاک سازی محیط روستا		حفاظت از منابع طبیعی		جلوگیری از تعرض به حریم رودخانه		ایجاد فضای سبز		جلوگیری از تصرفات اراضی و ساخت و سازی رویه		نظافت معابر		حفظ گونه های گیاهی و حیوانی		ایجاد فضای عمومی	
	درصد	فراوانی	درصد	فراوانی	درصد	فراوانی	درصد	فراوانی	درصد	فراوانی	درصد	فراوانی	درصد	فراوانی	درصد	فراوانی	درصد	فراوانی
خیلی کم	9.1	30	18.5	61	11.2	37	31.3	103	42.2	139	8.8	29	17.6	58	10.3	34	23.4	77
کم	25.8	85	32.5	106	22.8	75	35.3	116	29.2	96	32.5	107	34.0	112	17.3	57	35.3	116
متوسط	35.0	115	26.4	87	38.0	125	21.6	71	21.0	69	31.6	104	28.3	93	42.6	140	20.1	66
زیاد	21.9	72	14.0	46	20.4	67	7.9	26	6.4	21	24.0	79	14.6	48	20.1	66	10.3	34
خیلی زیاد	8.2	27	8.8	29	7.6	25	4.0	13	1.2	4	3.0	10	5.5	18	9.7	32	10.9	36
Chi_Square	85.331		58.280		92.474		126.182		183.994		118.523		84.146		117.581		69.070	
Df	4		4		4		4		4		4		4		4		4	
sig	.000		.000		.000		.000		.000		.000		.000		.000		.000	

منبع یافته های تحقیق: ۱۴۰۲

همان طور که در جدول فوق نشان داده شده است؛ در بعد اکولوژیکی در شاخص های کنترل و مدیریت فاضلاب، حفاظت از منابع طبیعی و حفظ گونه های گیاهی و حیوانی بیشترین فراوانی در سطح متوسط به ترتیب با ۳۵.۰، ۳۸.۰ و ۴۲.۶ درصد می باشد و از آنجایی که sig محاسبه شده کمتر از ۰.۰۵ می باشد بنابراین تفاوت معنی داری بین فراوانی های مشاهده شده و فراوانی های مورد انتظار وجود دارد بنابراین میزان رضایت از عملکرد دهیاری ها در بعد اکولوژیکی در شاخص های کنترل و مدیریت فاضلاب، حفاظت از منابع طبیعی و حفظ گونه های گیاهی و حیوانی در سطح متوسط می باشد.

در شاخص های جمع آوری زباله و پاک سازی محیط روستا، جلوگیری از تعرض به حریم رودخانه، جلوگیری از تصرفات اراضی و ساخت و سازی رویه، نظافت معابر و ایجاد فضای عمومی بیشترین فراوانی در سطح کم به ترتیب با ۳۲.۵، ۳۵.۳، ۳۲.۵، ۳۴.۰ و ۳۵.۳ درصد می باشد و از آنجایی که sig محاسبه شده کمتر از ۰.۰۵ می باشد بنابراین تفاوت معنی داری

بین فراوانی های مشاهده شده و فراوانی های مورد انتظار وجود دارد بنابراین میزان رضایت از عملکرد دهیاری ها در بعد اکولوژیکی در شاخص های جمع آوری زباله و پاک سازی محیط روستا، جلوگیری از تعرض به حریم رودخانه، جلوگیری از تصرفات اراضی و ساخت و ساز بی رویه ، نظافت معابر و ایجاد فضای عمومی در سطح کم می باشد

در شاخص ایجاد فضای سبز بیشترین فراوانی در سطح خیلی کم با ۴۲.۲ درصد می باشد و از آنجایی که sig محاسبه شده کمتر از ۰.۰۵ می باشد بنابراین تفاوت معنی داری بین فراوانی های مشاهده شده و فراوانی های مورد انتظار وجود دارد بنابراین میزان رضایت از عملکرد دهیاری ها در بعد اکولوژیکی در شاخص ایجاد فضای سبز در سطح خیلی کم می باشد





پښتونستان د علومو او مطالعاتو فریښکي
پرتال جامع علومو انسانی

جدول (5) نتایج آزمون خی دو در بررسی بعد اجتماعی:

دسته	دسترسى به سرویس های بانکی		احداث مراکز و تفریحی ورزشی		ایجاد خدمات ارتباطی		ارتقای خدمات بهداشتی درمانی		توزیع امکانات و خدمات		جلوگیری از مهاجرت		کاهش بزهکاری اجتماعی		امنیت روستا		دسترسى به خدمات آموزشی		حمایت از تیم های ورزشی		حمایت مردم هنگام حوادث طبیعی		رسیدگی به مشکلات روستا		جلب مشارکت در امور اجتماعی		
	فرآوان	درصد	فرآوان	درصد	فرآوان	درصد	فرآوان	درصد	فرآوان	درصد	فرآوان	درصد	فرآوان	درصد	فرآوان	درصد	فرآوان	درصد	فرآوان	درصد	فرآوان	درصد	فرآوان	درصد	فرآوان	درصد	فرآوان
خیلی کم	58	17.6	57	17.3	49	14.9	69	21.0	78	23.7	124	37.7	20	6.1	43	13.1	28	8.5	66	20.1	29	8.8	47	14.3	29	8.8	
کم	54	16.4	102	31.0	44	13.4	94	28.6	108	32.8	125	38.0	67	20.4	89	27.1	87	26.4	125	38.0	66	20.1	114	34.7	52	15.8	
متوسط	109	33.1	100	30.4	110	33.4	98	29.8	98	29.8	62	18.8	134	40.7	109	33.1	137	41.6	96	29.2	110	33.4	102	31.0	123	37.4	
زیاد	75	22.8	42	12.8	74	22.5	55	16.7	36	10.9	16	4.9	91	27.7	66	20.1	60	18.2	27	8.2	91	27.7	50	15.2	84	25.5	
خیلی زیاد	33	10.0	28	8.5	52	15.8	13	4.0	9	2.7	2	0.6	17	5.2	22	6.7	17	5.2	15	4.6	33	10.0	16	4.9	41	12.5	
Chi_Square	49.040		69.191		45.119		72.140		107.611		204.511		148.432		73.599		142.292		129.222		76.274		102.079		87.581		
Df	4		4		4		4		4		4		4		4		4		4		4		4		4		
sig	.000		.000		.000		.000		.000		.000		.000		.000		.000		.000		.000		.000		.000		

منبع یافته های تحقیق: ۱۴۰۲

با توجه به جدول فوق در بعد اجتماعی در شاخص های دسترسى به سرویس های بانکی، ایجاد خدمات ارتباطی، ارتقای خدمات بهداشتی درمانی، کاهش بزهکاری اجتماعی، امنیت روستا، دسترسى به خدمات آموزشی، حمایت مردم هنگام حوادث طبیعی و جلب مشارکت در امور اجتماعی بیشترین فراوانی در سطح متوسط به ترتیب با ۳۳.۱، ۳۳.۴، ۲۹.۸، ۴۰.۷، ۳۳.۱، ۴۱.۶، ۳۳.۴ و ۳۷.۴ درصد می باشد و از آنجایی که sig محاسبه شده کمتر از ۰.۰۵ می باشد بنابراین تفاوت معنی داری بین فراوانی های مشاهده شده و فراوانی های مورد انتظار وجود دارد بنابراین میزان رضایت از عملکرد دهیاری ها در

بعد اجتماعی در شاخص های دسترسی به سرویس های بانکی، ایجاد خدمات ارتباطی، ارتقای خدمات بهداشتی درمانی، کاهش بزهکاری اجتماعی، امنیت روستا، دسترسی به خدمات آموزشی، حمایت مردم هنگام حوادث طبیعی و جلب مشارکت در امور اجتماعی در سطح متوسط می باشد.

در شاخص های احداث مراکز تفریحی و ورزشی، توزیع امکانات و خدمات، جلوگیری از مهاجرت، حمایت از تیم های ورزشی و رسیدگی به مشکلات روستا بیشترین فراوانی در سطح کم به ترتیب با ۳۱.۰، ۳۲.۸، ۳۸.۰، ۳۸.۰ و ۳۴.۷ درصد می باشد و از آنجایی که sig محاسبه شده کمتر از ۰.۰۵ می باشد بنابراین تفاوت معنی داری بین فراوانی های مشاهده شده و فراوانی های مورد انتظار وجود دارد بنابراین میزان رضایت از عملکرد دهیاری ها در بعد اجتماعی در شاخص های احداث مراکز تفریحی و ورزشی، توزیع امکانات و خدمات، جلوگیری از مهاجرت، حمایت از تیم های ورزشی و رسیدگی به مشکلات روستا در سطح کم می باشد.



جدول (6) نتایج آزمون خی دو در بررسی بعد فرهنگی:

دسته	حفظ آئین و رسوم محلی		ایجاد همدلی و وفاق		جولوگیری از منازعات قومی و قبیله ای		تأمین زیرساخت های فرهنگی و تفریحی		حل مشکلات اهالی		حفظ آثار فرهنگی		حل و فصل منازعات ملکی		حل و فصل منازعات خانوادگی	
	فراوانی	درصد	فراوانی	درصد	فراوانی	درصد	فراوانی	درصد	فراوانی	درصد	فراوانی	درصد	فراوانی	درصد	فراوانی	درصد
خیلی کم	24	7.3	78	23.7	38	11.6	77	23.4	49	14.9	57	17.3	39	11.9	96	29.2
کم	74	22.5	109	33.1	97	29.5	109	33.1	107	32.5	83	25.2	106	32.2	101	30.7
متوسط	132	40.1	86	26.1	127	38.6	90	27.4	102	31.5	120	36.5	122	37.1	95	28.9
زیاد	72	21.9	49	14.9	58	17.6	40	12.2	59	17.9	49	14.9	54	16.4	31	9.4
خیلی زیاد	27	8.2	7	2.1	9	2.7	13	4.0	12	3.6	20	6.1	8	2.4	6	1.8
Chi_Square	117.641		93.660		133.416		91.653		94.693		86.486		136.365		118.401	
Df	4		4		4		4		4		4		4		4	
sig	.000		.000		.000		.000		.000		.000		.000		.000	

منبع یافته های تحقیق: ۱۴۰۲

همان طور که در جدول فوق نمایش داده ده است در بعد فرهنگی در شاخص های حفظ آئین و رسوم محلی، جولوگیری از منازعات قومی و قبیله ای، حفظ آثار فرهنگی، حل و فصل منازعات ملکی بیشترین فراوانی در سطح متوسط به ترتیب با ۴۰.۱، ۳۸.۶، ۳۶.۵ و ۳۷.۱ درصد می باشد و از آنجایی که sig محاسبه شده کمتر از ۰.۰۵ می باشد بنابراین تفاوت معنی داری بین فراوانی های مشاهده شده و فراوانی های مورد انتظار وجود دارد بنابراین میزان رضایت از عملکرد دهیاری ها در بعد فرهنگی در شاخص های حفظ آئین و رسوم محلی، جولوگیری از منازعات قومی و قبیله ای، حفظ آثار فرهنگی، حل و فصل منازعات ملکی در سطح متوسط می باشد.

در شاخص های ایجاد همدلی و وفاق، تأمین زیرساخت های فرهنگی و تفریحی، حل مشکلات اهالی مخصوصا خانواده های بی بضاعت و حل و فصل منازعات خانوادگی بیشترین فراوانی در سطح کم به ترتیب با ۳۳.۱، ۳۳.۱، ۳۲.۵ و ۳۰.۷ درصد می باشد و از آنجایی که sig محاسبه شده کمتر از ۰.۰۵ می باشد بنابراین تفاوت معنی داری بین فراوانی های مشاهده شده و فراوانی های مورد انتظار وجود دارد بنابراین میزان رضایت از عملکرد دهیاری ها در بعد فرهنگی در شاخص های ایجاد همدلی و وفاق، تأمین زیرساخت های فرهنگی و تفریحی، حل مشکلات اهالی مخصوصا خانواده های بی بضاعت و حل و فصل منازعات خانوادگی در سطح کم می باشد.

عملکرد دهیاری ها و شوراهای بر اساس روستاهای مورد مطالعه

با توجه به این که منطقه مورد مطالعه متشکل از پنج روستا است به بررسی رضایت از عملکرد دهیاری و شوراهای در بر اساس روستاها پرداخته شده است بدین منظور از آزمون فیشر استفاده شده است که نتایج آن در جدول (۷) درج گردیده است.

جدول شماره (۷) نتایج آزمون فیشر در ارتباط با عملکرد دهیارها بر اساس روستا

روستا		بعد کالبدی فضایی		بعد اقتصادی		بعد اکولوژیکی		بعد اجتماعی		بعد فرهنگی	
تعداد	میانگین رتبه ای	تعداد	میانگین رتبه ای	تعداد	میانگین رتبه ای	تعداد	میانگین رتبه ای	تعداد	میانگین رتبه ای	تعداد	میانگین رتبه ای
280	2.5583	280	2.3418	280	2.5869	280	2.7665	280	2.5089	280	2.5089
16	2.1771	16	2.3929	16	3.0556	16	2.5337	16	2.8984	16	2.8984
10	2.8167	10	2.1286	10	3.2111	10	2.8769	10	3.4750	10	3.4750
13	1.9872	13	2.4615	13	2.5385	13	2.5325	13	2.8462	13	2.8462
10	1.4500	10	1.8571	10	1.9889	10	2.1077	10	3.0625	10	3.0625
sig		۰.۰۰۰		0.051		0.002		0.041		0.000	
جمع کل		۳۲۹		329		329		329		329	

منبع: یافته های تحقیق ۱۴۰۲

همان طور که در جدول (۷) نشان داده شده است در شاخص کالبدی فضایی بیشترین میزان رضایت از عملکرد دهیاری ها مربوط به روستای کهنوشتری (۲.۸۱) و کمترین میزان رضایت در روستای دشت صفا (۱.۴۵) می باشد. با توجه به این که در شاخص کالبدی فضایی بیشترین میزان رضایت در روستای کهنوشتری می باشد که باز هم کمتر از حد متوسط است و کمترین آن در روستای دشت صفا می باشد مستلزم توجه بیشتری است

در شاخص اقتصادی بیشترین میزان رضایت از عملکرد دهیاری ها مربوط به روستای آبگرم (۲.۴۶) و کمترین میزان رضایت در روستای دشت صفا (۱.۸۵) می باشد. با توجه به این که در شاخص اقتصادی بیشترین میزان رضایت در روستای آبگرم می باشد که باز هم کمتر از حد متوسط است و کمترین آن در روستای دشت صفا می باشد مستلزم توجه بیشتری است

در شاخص اکولوژیکی بیشترین میزان رضایت از عملکرد دهیاری ها مربوط به روستای کهنوشتری (۳.۲۱) و کمترین میزان رضایت در روستای دشت صفا (۱.۹۸) می باشد. با توجه به این که در شاخص اکولوژیکی بیشترین میزان رضایت در روستای کهنوشتری می باشد که باز هم کمتر از حد متوسط است و کمترین آن در روستای دشت صفا می باشد مستلزم توجه بیشتری است

در شاخص اجتماعی بیشترین میزان رضایت از عملکرد دهیاری‌ها مربوط به روستای کهنوشتری (۲.۸۲) و کمترین میزان رضایت در روستای دشت صفا (۲.۱) می‌باشد. با توجه به این که در شاخص اجتماعی بیشترین میزان رضایت در روستای کهنوشتری می‌باشد که باز هم کمتر از حد متوسط است و کمترین آن در روستای دشت صفا می‌باشد مستلزم توجه بیشتری است

در شاخص فرهنگی بیشترین میزان رضایت از عملکرد دهیاری‌ها مربوط به روستای کهنوشتری (۳.۴۷) و کمترین میزان رضایت در روستای برنطین (۲.۵) می‌باشد. با توجه به این که در شاخص فرهنگی بیشترین میزان رضایت در روستای کهنوشتری می‌باشد که باز هم کمتر از حد متوسط است و کمترین آن در روستای برنطین می‌باشد مستلزم توجه بیشتری است

نتیجه گیری

نتایج آزمون خی دو در زمینه کالبدی فضایی نشان می‌دهد که میزان رضایت مردم از عملکرد دهیاری و شوراهای شاخص‌های ایجاد فضا برای گذراندن اوقات فراغت، ساخت بناهای عمومی و زیبا سازی عناصر در سطح پایین می‌باشد و در شاخص‌های باز سازی خیابان‌ها و معابر، روشنایی معابر، ایجاد فضاهای ورزشی در سطح متوسط می‌باشد.

در زمینه اقتصادی میزان رضایت در همه شاخص‌ها در سطح پایین می‌باشد همچنین در زمینه نقش دهیاری و شوراهای در زمینه بازاریابی مسئولان در سطح بالا می‌باشد اما رضایت مردم در میزان بازاریابی محصولات کشاورزی در سطح پایین می‌باشد و همچنین در زمینه تاثیر عملکرد مسئولان بر فعالیت‌های موجود در افزایش درآمد در سطح بالا می‌باشد.

در زمینه اکولوژیکی میزان رضایت مردم از عملکرد دهیاری و شوراهای شاخص‌های جمع‌آوری زباله و پاکسازی محیط روستا، جلوگیری از تصرفات اراضی و ساخت و سازهای بی‌رویه، جلوگیری از تعرض به حریم رودخانه، نظافت معابر، ساخت فضاهای عمومی و ایجاد فضاهای سبز در سطح پایین می‌باشد و در شاخص‌های کنترل و مدیریت فاضلاب، حفاظت از منابع طبیعی و حفظ گونه‌های گیاهی و حیوانی در سطح متوسط می‌باشد.

در زمینه اجتماعی میزان رضایت مردم نسبت به عملکرد دهیاری و شوراها در شاخص‌های احداث مراکز تفریحی و ورزشی، توزیع امکانات و خدمات، جلوگیری از مهاجرت، حمایت از تیم‌های ورزشی و رسیدگی به مشکلات روستا در سطح پایین می‌باشد و در شاخص‌های دسترسی به سرویس‌های بانکی، ایجاد خدمات ارتباطی، ارتقای خدمات بهداشتی درمانی، کاهش بزهکاری اجتماعی، امنیت روستا، دسترسی به خدمات آموزشی، حمایت مردم هنگام حوادث طبیعی و جلب مشارکت در امور اجتماعی در سطح متوسط می‌باشد.

در زمینه فرهنگی میزان رضایت مردم نسبت به عملکرد دهیاری و شوراهای در شاخص های ایجاد همدمی و وفاق، تامین زیرساخت های فرهنگی و تفریحی، حل مشکلات اهالی مخصوصا خانواده های بی بضاعت و حل و فصل منازعات خانوادگی در سطح پایین می باشد و در شاخص های کیفیت مناسب زندگی در روستا و رضایت از زندگی در روستا در سطح متوسط می باشد.

به طور کل میزان رضایت از عملکرد دهیاری ها و شوراهای روستا در سطح متوسط به پایین قرار دارد به طوریکه در میزان رضایت از بعد اقتصادی (۲.۳۲)، اکولوژیکی (۲.۶)، اجتماعی (۲.۷۲)، فرهنگی (۲.۵۸) و کالبدی (۲.۴۹) می باشد با توجه به نتایج آزمون تی تک نمونه ای میانگین رضایت از عملکرد دهیاریها کمتر از سطح متوسط می باشد. موارد فوق بیانگر عدم موفقیت دهیاریها و شوراهای در جلب رضایت اهالی دهستان برنطین در ابعاد مورد بررسی می باشد.

همچنین نتایج آزمون فیشر نشان می دهد که در زمینه های کالبدی فضایی، اکولوژیکی، اجتماعی، فرهنگی و کلی روستای کهنوشتری نسبت به سایر روستاها در سطح بالاتری قرار دارد و در زمینه اقتصادی روستای آبگرمان نسبت به سایر روستاها در سطح بالاتری قرار دارد همچنین در زمینه فرهنگی روستای برنطین در سطح پایین تری نسبت به سایر روستاها قرار دارد که نشان دهنده نقش تنوع قومی و فرهنگی در این روستا می باشد.

با توجه به این که در همه زمینه ها به طور کل میزان رضایت در دهستان در سطح پایین می باشد بنابراین پیشنهادات به شرح زیر می باشد:

پیشنهادات:

با توجه به نتایج تحقیق جهت افزایش میزان رضایت از عملکرد مدیریت روستایی به تفکیک موارد زیر پیشنهاد می گردد:

بعد کالبدی فضایی:

تسریع در بازسازی و ترمیم و تعریض خیابان ها بر اساس طرح هادی رستایی

ساخت کتابخانه جهت افزایش سرانه مطالعه

افزایش مکان های تفریحی و ورزشی برای گذراندن اوقات فراغت.

افزایش روشنایی معابر و خیابان ها و مکان های پر رفت و آمد برای افزایش امنیت.

بعد اقتصادی:

فعال نمودن تعاونی روستایی جلوگیری از پیش فروشی محصولات در جهت حمایت از باغداران.

تبلیغ محصولات بومی روستا در جهت بالابردن قیمت محصول و ارتقا میزان تولید.

ساخت سردخانه و انبار ها جهت انبار کردن محصولات فصلی.

کوتاه نمودن دست دلالان و واسطه ها با ارائه تسهیلات بانکی

ایجاد تنوع الگوی کشت جهت کاهش احتمالی خسارات طبیعی.

توسعه اشتغال زایی در زمینه صنایع دستی و...

افزایش زنجیره تولید در ارتباط با محصولات باغی تولید شده (اب گیری از لیمو وارائه به بازار)

بعد اکولوژیکی:

جمع آوری به موقع زباله ها در جهت افزایش سلامتی شهروندان و رعایت بهداشت .

پاکسازی خیابان ها و معابر برای زیباسازی محیط روستا.

ایجاد قوانینی در جهت جلوگیری از تصرفات در حریم رودخانه ها و تپه ها .

نظارت دقیق بر ساخت و ساز ها

بعد اجتماعی:

توزیع عادلانه امکانات و خدمات بدون در نظر گرفتن قومیت ها.

افزایش تعداد درمانگاه ها در سطح دهستان

رسیدگی به مشکلات روستا بدون در نظر گرفتن گروه های اجتماعی مختلف.

فراهم کردن امکانات تیم های ورزشی در جهت حمایت از آنها.

بعد فرهنگی:

ایجاد مجمعی از خیرین برای کمک به خانواده های بی بضاعت و ناتوان.

ایجاد شورایی برای جلوگیری از منازعات قومی و قبیله ای و خانوادگی.

ارائه مشاوره به روستاییان برای راه اندازی کسب و کارهای بومی.

راه اندازی فروشگاه های سیار کتاب و محصولات فرهنگی در سطح دهستان.

تقدیر و تشکر:

این تحقیق در قالب طرح پژوهشی به شماره ابلاغیه 39267 مورخ ۱۴۰۲/۰۴/۲۵ و با استفاده از اعتبارات پژوهشی دانشگاه بزرگمهر قانات انجام شده است که بدینوسیله تشکر و قدردانی می شود.

منابع

۱. افراخته، ح. ۱۳۸۸. مقدمه ای بر برنامه ریزی سکونتگاههای روستایی، انتشارات گنج هنر، تهران.
۲. افراخته، حسن، (۱۳۸۸) مدیریت روستایی با تاکید بر ایران، گنج هنر
۳. اکبری، غضنفر و عبدالمهی، مجید (۱۳۸۴)، «مجموعه قوانین ده و دهیاری»، انتشارات قلمستان هنر، تهران.
۴. ایمانی، ب. محمدی، ع و نادری، م. (۱۳۹۸). ارزیابی مدیریت نوین روستایی مبتنی بر دیدگاه توسعه پایدار. مورد مطالعه: روستاهای بخش مرکزی شهرستان سمیرم. مهندسی جغرافیای سرزمین، ۳(۵)، ۶۶-۸۰.
۵. ایمانی، ب.، و فتحی، ب. (۱۳۹۳). ارزیابی و تحلیل عملکرد دهیاری ها با تأکید بر رویکرد حکمروایی شایسته مورد مطالعه: روستاهای بخش مرکزی شهرستان اردبیل فصلنامه راهبرد های توسعه روستایی، ۶(۱)، ۵۱-۶۲.
۶. ایمانی، حسین و عبداللهی، مجید، (۱۳۸۸). بررسی تحولات مدیریت روستایی در ایران از مشروطیت تا زمان حاضر، مجله راهبرد، سال، ۱۸ شماره، ۵۲ صص . ۲۴۴-۲۲۱.
۷. بدری، س، ع؛ و موسوی، س، ع. (۱۳۸۸). مدیریت نوین روستایی: در جستجوی راهکاری مناسب برای توسعه دهیاری ها، چاپ اول، تهران: قلمستان هنر.
۸. برقی، حمید و قنبری، یوسف (۱۳۹۶). بررسی مولفه های تأثیر گذار بر عملکرد دهیاران نواحی روستایی شهرستان اصفهان، فصلنامه روستا و توسعه، سال، ۲۰ شماره ۱، صص ۱۰۳-۱۲۲.
۹. تقی زادفانیده، ابوالقاسم، دین پرست، ساجده، نصیری زارع، سعید، پاشایی، پارسا. (۱۴۰۱). شناسایی و ارزیابی عملکرد مدیران در توسعه مناطق روستایی (مطالعه موردی: روستاهای دهستان دولت آباد شهرستان مرند). نشریه علمی جغرافیا و برنامه ریزی، ۲۶(۸۲)، ۶۷-۸۲. Doi: ۱۰.۲۲۰۳۴/gp.۲۰۲۲.۴۸۶۹۴.۲۹۱۱
۱۰. جعفری، نسرين، برقی، حمید، & قنبری، یوسف. (۱۳۹۹). تبیین مؤلفه های مؤثر بر حکمروایی در مدیریت محلی (مطالعه موردی: روستاهای شهرستان زنجان). جغرافیا و توسعه ناحیه ای، ۱۸(۲)، ۵۴-۳۳. doi: ۱۰.۲۲۰۶۷/jgrd.۲۰۲۱.۴۹۱۸۶.۰
۱۱. جمعه پور، محمود (۱۳۹۱)، مقدمه ای بر برنامه ریزی توسعه روستایی: دیدگاهها و روشها، نشر سمت، تهران.

۱۲. حسنلو، لیلا، عزیزپور، فرهاد، & جلالیان، حمید. (۱۳۹۷). ارزیابی نقش مدیریت روستایی در پایداری روستاها مطالعه موردی دهستان دستجرده (شهرستان طارم). نشریه جغرافیا و توسعه، ۱۶(۵۲)، ۱۷۴-۱۵۷. doi: [gdij.2018.4129/10.22111](https://doi.org/10.22111/gdij.2018.4129/10.22111)
۱۳. حسینی ابری، سید حسن (۱۳۸۳). مدخلی بر جغرافیای روستایی ایران: چ ۲، اصفهان، دانشگاه اصفهان.
۱۴. دشتی، سولماز، منوری، سید مسعود، سبز قبائی، غالمرضا، (۱۳۸۷)، راهکارهای دستیابی به توسعه پایدار روستائی با استفاده از ارزیابی توان محیط زیست حوضه آبخیز زاخرد، علوم محیطی، دوره ۶، شماره ۲. صص ۸۶-۷۷.
۱۵. دشتی، سولماز، منوری، سید مسعود، سبز قبائی، غالمرضا، (۱۳۸۷)، راهکارهای دستیابی به توسعه پایدار روستائی با استفاده از ارزیابی توان محیط زیست حوضه آبخیز زاخرد، علوم محیطی، دوره ۶، شماره ۲. صص ۸۶-۷۷.
۱۶. دیاسن، میراندی (۱۳۶۸). درسنامه برنامه ریزی توسعه روستایی. مرکز تحقیقات و بررسی مسائل روستایی وزارت جهاد سازندگی.
۱۷. رحمانی، فریده (۱۳۷۲) « توسعه پایدار از تئوری تا عمل »، اطلاعات سیاسی - اقتصادی، شماره، ۶۹، ۷۷۰ تهران.
۱۸. رستمی، شاه بختی، مظفری، فاطمه، رحیمی مقدم، جواد، و ذوالفقاری، امیرعلی. (۱۳۹۴). ارزیابی عملکرد دهیاری ها در توسعه روستایی (مطالعه موردی: دهیاری های شهرستان ایوان، استان ایلام). مسکن و محیط روستا، ۳۴(۱۴۹)، ۱۱۹-۱۰۳. [SID. https://sid.ir/paper/186165/fa](https://sid.ir/paper/186165/fa)
۱۹. رضوانی، م. ر. (۱۳۸۳). مقدمه ای بر برنامه ریزی توسعه روستایی در ایران. چاپ چهارم، نشر قومس.
۲۰. شیخی، حجت، پریزادی، طاهر، & ورمزیار، بیژن. (۱۳۹۲). بررسی و ارزیابی عملکرد دهیاران در روند مدیریت و توسعه روستایی (مطالعه موردی: شهرستان همدان). برنامه ریزی فضایی، ۳(۳)، ۳۲-۱۷.
۲۱. عباسی، محمد جمال‌الدینی، عباس و اسمعیل پور، مرضیه. (۱۳۹۴). رابطه مدیریت نوین روستایی با توسعه روستایی کنفرانس بین المللی پژوهشهای نوین در، عمران، معماری و شهرسازی. [SID. https://sid.ir/paper/857096/fa](https://sid.ir/paper/857096/fa)
۲۲. علیزاده، زینب، پور رمضان، عیسی، و مولایی هشتجین، نصراله. (۱۳۹۹). تبیین نقش مدیریت محلی در تحولات کالبدی فضایی روستاهای شهرستان ژودسر. مطالعات جغرافیای مناطق کوهستانی، ۱(۳) (پیاپی ۳)، ۹۵-۸۱. [SID. https://sid.ir/paper/414510/fa](https://sid.ir/paper/414510/fa)
۲۳. کیومرث خداپناه، (۱۴۰۲). شناسایی و تحلیل بازیگران اصلی و تاثیرگذار در حکمروایی خوب روستایی مورد مطالعه: شهرستان اردبیل، فصلنامه برنامه ریزی فضایی (جغرافیا)، ۱۲(۲)، ۱۲۶-۱۱۹. magiran.com/p2543197
۲۴. لطیفه، ناهید، و آرمون، رخساره. (۱۳۹۱). جایگاه مدیریت نوین روستایی در برنامه های توسعه (مطالعه موردی، روستاهای بخش مرکزی شهریار). همایش ملی توسعه روستایی. [SID. https://sid.ir/paper/820036/fa](https://sid.ir/paper/820036/fa)
۲۵. محمدی آشنایی، محمدحسین و محمدی آشنایی، علی و حسنی، الهام، (۱۳۸۷)، پیشنهاد فرآیند تطبیقی ارزیابی و برنامه‌ریزی محیط زیست جهت توسعه پایدار روستائی در ایران، فصلنامه روستا و توسعه، سال ۱۱، شماره ۱. صص ۱۰۰-۷۱.

۲۶. مخبر، عباس؛ ۱۳۷۸؛ برنامه ریزی در سطح محلی و توسعه روستایی، راهبرد جایگزین، تهران، برنامه و بودجه.
۲۷. میسرا، رامش و ک، سوندارام؛ گزینه های توسعه روستایی؛ ترجمه شهید علی اکبر؛ وزارت جهاد سازندگی؛ ۱۳۷۱؛ تهران.
۲۸. نصیری لاکه محمد، مولایی هاشجین نصراله، پوررمضان عیسی. نقش مدیریت روستایی در توسعه اقتصادی - اجتماعی روستاهای ناحیه مرکزی استان گیلان. اقتصاد فضا و توسعه روستایی. ۱۴۰۰؛ ۱۰ (۳۵) : ۹۱-۱۱۰. URL: <http://serd.khu.ac.ir/article-1-3670-fa.html>
۲۹. نوروزی، اصغر، و غلامیان، حیدرعلی. (۱۳۹۸). علل ناکارآمدی مدیریت روستایی از دیدگاه مردم محلی شهرستان سامان. جغرافیا، ۱۷(۶۳)، ۱۹۶-۲۱۵. SID. <https://sid.ir/paper/399609/fa>

Landini, F. 2017 Contributions to group work and to the management of collective processes in extension and rural development. *Journal of Rural Studies*, 56, 143-155

Daftary, D. (2019), Elected local bodies, space, and the governance of market expansion in rural India, *Geoforum*, vol 103, pp 105-113

Heidari Sarban, V., & Majnoui, A. (2016). Suervy of educational capacity-building role on villager's participation in civic activities of Bonab County. *Geographical Sciences Appliead Reserches Journal*, 15 (38), 15-35. (In Persian).

Kumar, B., Sharma, M. (2020), *MBA Rural Management*, Course Code: MRM-511, 144.

Merrell, I. (2022), *Blockchain for decentralised rural development and governance*, *Journal Pre-proof*, Available online 29 April 2022, Article 100086, doi: <https://doi.org/10.1016/j.bkra.2022.100086>.

Nasiri Lakeh M, Molaei Hashjin N, Pourramzan E. The role of rural management in socio-economic development of villages in the central region of Guilan Province. *SPACE ECONOMY & RURAL DEVELOPMENT* 2021; 10 (35) :91-110 URL: <http://serd.khu.ac.ir/article-1-3670-fa.html>

Urquía-Grande, E., Lorain, M. A., Ilmari Rautiainen, A., & Isabel Cano- Montero, E. (2021). Balance with logic-measuring the performance and sustainable development efforts of an NPO in rural Ethiopia. *Evaluation and Program Planning*, 87, 1-12.

Wong, H. L., Wang, Y., Luo, R., Zhang, L., & Rozelle, S(2017), Local governance and the quality of local infrastructure: Evidence from village road projects in rural China, *Public Economics*, v152, 119-132.