

## تحقق پذیری حکمروایی شایسته در فرایند بازآفرینی پایدار بافت‌های ناکارآمد شهری

(نمونه موردی: منطقه ۱۷ شهر تهران)

حسین حاتمی نژاد<sup>۱</sup>، مرضیه جلالی<sup>۲\*</sup>

۱- گروه جغرافیای انسانی، دانشکده جغرافیا، دانشگاه تهران، تهران، ایران

۲- گروه جغرافیای انسانی، دانشکده جغرافیا، دانشگاه تهران، تهران، ایران

[Marzieh.jalali@ut.ac.ir](mailto:Marzieh.jalali@ut.ac.ir)

تاریخ پذیرش: ۱۴۰۲/۴/۲۸

تاریخ دریافت: ۱۴۰۱/۰۴/۱۹

چکیده

وجود بافت های ناکارآمد در نواحی شهری بالاخص در کلان شهر تهران به عنوان یکی از چالش های کاربردی مدیریت شهری شناخته می شود و لازمه مدیریت آن، بهره مندی از اصول مدیریتی کارآمد و مطلوب در مناطق مختلف می باشد، و وجود بافت متراکم و فرسوده در منطقه ۱۷ شهر تهران همواره مورد توجه سیاستگذاران شهری قرار گرفته است که در این شناخت اصول مدیریتی به عنوان یک ضرورت کلیدی به حساب می آید، با توجه به اهمیت بازآفرینی شهری بافت های ناکارآمد و بهره مندی از اصول مدیریتی کارآمد، این پژوهش به دنبال چگونگی تحقق پذیری حکمروایی شایسته در فرایند بازآفرینی پایدار منطقه ۱۷ تهران می باشد، روش به صورت تحلیلی و مطالعات کتابخانه ای و اسنادی مبتنی بر داده ها و نقشه های موضوعی منتشر شده می باشد. با توجه به بررسی های انجام شده، می توان نتیجه گرفت که حکمروایی شایسته در منطقه نیاز به توجه بیشتر به مدیریت شهری، توسعه پایدار، حفظ حقوق شهروندان، حفظ امنیت و آرامش عمومی و مشارکت شهروندی دارد. با این حال اصول حکمروایی شایسته در این منطقه، می تواند به وجود شرایط زندگی شهروندان و بهبود عملکرد نهاد های مسئول مدیریت شهری در این منطقه را تضمین کرد. همچنین بر مبنای تحلیل های صورت گرفته نشان دهنده این است که در کل، حکمروایی شایسته، می تواند به وجود وضعیت بافت ناکارآمد منطقه ۱۷ تهران را تسهیل کند. همچنین، برای ایجاد یک حکومت شایسته، نیاز به رعایت اصول اخلاقی، شفافیت، عدالت و توجه به نیازهای شهروندان است.

واژگان کلیدی: حکمروایی شایسته، بازآفرینی، بافت ناکارآمد، منطقه ۱۷، مدیریت شهری

## مقدمه:

شهرها به عنوان مراکزی برای جذب جمعیت و ارائه خدمات برای آنها، نقش بسیار مهمی در زندگی ما دارند. با افزایش جمعیت و توسعه شهری، نیاز به بازآفرینی شهری برای بهبود شرایط زندگی و ایجاد فضاهای پایدار و مناسب برای زندگی و کار افراد، افزایش می‌یابد (ابراهیم زاده، ۱۳۹۱: ۱۲۳). بازآفرینی شهری به عنوان یک فرآیند شامل تغییر و بهبود زیرساخت‌ها، فضاهای عمومی، تجهیزات، خدمات و ایجاد فرصت‌های شغلی، می‌تواند بهبود شرایط زندگی و کاهش فقر و عدالت اجتماعی را به همراه داشته باشد. طی چند سال اخیر، ساماندهی بافت‌های ناکارآمد یکی از موضوعات اصلی گریبان گیر سازمان‌ها و نهادها و مدیران شهری بوده تا جایی که عدم توانایی این سازمان‌ها در حل این معضل شهری باعث گردیده که در محافل علمی و دانشگاهی نیز به این موضوع مهم پرداخته شود. (پوراحمد و همکاران، ۱۳۹۵: ۱۶۹). آنچه که امروزه تحت عنوان بافت‌های ناکارآمد مورد مطالعه اندیشمندان علوم شهری است در واقع محصول فرایندهای متعددی است که در قالب فرم ناکارآمدتکوین یافته است. بافت ناکارآمد، بافت‌هایی هستند که در فرایند زمان طولانی شکل گرفته و تکوین یافته‌اند و امروزه در محاصره تکنولوژی عصر حاضر گرفتار شده‌اند. در ایران بافت‌های ناکارآمد شهری به عرصه‌هایی از محدوده‌های قانونی شهرها اطلاق می‌شود که به دلیل فرسودگی کالبدی، عدم برخورداری مناسبات از دسترسی سواره، تاسیسات خدمات، زیرساخت‌های شهری آسیب‌پذیر بوده و در عین حال ارزش مکانی-محیطی و اقتصادی و اجتماعی برخوردارند (کشاورز، ۱۳۸۹: ۱۹). این بافت‌ها به دلیل فقر ساکنان و مالکان آنها امکان نوسازی خود به خودی را نداشته و سرمایه گذاران انگیزه‌ای جهت سرمایه گذاری در آن را ندارند. یکی از رویکردهای که می‌تواند در حوزه بازآفرینی شهری و مدیریت بافت‌های ناکارآمد، تاثیر گذار باشد مدیریت مطلوب شهری و بهره‌مندی از راهبردهای موفق داخلی و خارجی است که در این بین حکمروایی شایسته به عنوان یک نقشه راه می‌تواند باعث بهبود وضع موجود در نواحی شهری شود، در واقع برای مدیریت مطلوب شهری، نیاز به حکمروایی شایسته و موثر است که بتواند برنامه‌ریزی‌های موثری را برای بازآفرینی شهری انجام دهد و منابع را به بهترین شکل مدیریت کند. در کنار حکمروایی شایسته، همکاری و مشارکت شهروندان نیز بسیار مهم است (Gaventa, 2012). شهروندان باید به عنوان شرکای اصلی در فرایند بازآفرینی شهری در نظر گرفته شوند و به طور فعال در تصمیم‌گیری‌های مربوط به شهر خود شرکت کنند. این مشارکت می‌تواند به شکل اعتماد شهروندان به حکومت شهری، افزایش شفافیت و مسئولیت‌پذیری حکومت شهری و بهبود اجرای رویه‌های شهری منجر شود. در رابطه با حکمروایی شایسته و

مدیریت بازآفرینی شهری و ناکارآمد مطالعات مختلفی صورت گرفته است، یافته‌های طیبی و همکاران (۱۴۰۱) بیانگر این است که از میان شاخص‌ها، عدالت، برابری و مشارکت در شهر تهران نسبت به سایر شاخص‌ها وضعیت بهتری را نشان می‌دهد و شاخص‌های شفافیت، قانون محوری و پاسخگویی از دید متخصصان کمتر از حد متوسط ارزیابی شده‌اند. از این جهت دارای وضعیت خوبی نمی‌باشند. در نهایت الگوی حکمروایی شایسته شهری می‌تواند نظریه‌ای جدید در پاسخگویی به انتظارات و مسئولیت‌های جدید باشد و یک سند مدیریتی مناسب برای مسئولان باشد که به کمک آن بتوانند به توسعه پایدار شهری دست یابند درودی و همکاران (۱۴۰۱)، در رابطه با جایگاه حکمروایی شهری در فرایند مداخله در بافت‌های ناکارآمد شهری به این نتیجه رسیدند که در بررسی یک دوره ۳۰ ساله (۱۳۷۰-۱۴۰۰) دو رویکرد متفاوت و متمایز قابل تشخیص می‌باشد. در دوره اول رویکرد غالب مداخله در این بافت نوسازی توأم با نگاه اقتصادی و پروژه محور، بدون در نظر گرفتن مشارکت ساکنان و اجتماع محلی در این فرایند می‌باشد. در دوره دوم، رویکرد بازآفرینی شهری با نگاه جلب مشارکت ساکنان و اجتماع محلی از طریق تسهیلگری و ایجاد دفاتر توسعه محله و تغییر نگرش در دولت و بخش عمومی از نوسازی و پروژه محوری به بازآفرینی پایدار شهری صورت پذیرفته است. یافته‌های عظیمی و جمع آدر (۱۳۹۵) هم موید این است که در زمینه عوامل مؤثر بر بهسازی و نوسازی بافت ناکارآمد در ده ونک، نیز نشان می‌دهد که از بین عوامل مؤثر بر بهسازی و نوسازی بافت ناکارآمد اعتماد به نهادها و تشکل‌های اجتماعی محله و همچنین اعتماد به متولیان و مجریان و مدیران طرح‌های بهسازی و نوسازی از نظر پاسخگویان دارای بیشترین تأثیر بوده است. یافته‌های حیدری و همکاران (۱۳۹۹) در رابطه با جایگاه حکمروانی خوب و بازآفرینی شهری موید این است که ابعاد انعطاف-پذیری، قانونمندی، عدالت و انصاف، بینش راهبردی، جهت‌گیری توافقی، مشارکت و مسئولیت‌پذیری و پاسخگویی در رتبه‌های بعدی، از نظر درجه اهمیت در تأثیر بر تحقق پذیری بازآفرینی بافت‌های ناکارآمد شهری قرار گرفته‌اند. ارزیابی یافته‌ها بیانگر آن است که عمده مطالعات انجام شده معطوف به رویکرد حکمروایی خوب در مدیریت شهری و نقش آن در بازآفرینی بوده است اما کمتر به رویکرد حکمروایی شایسته و مطلوبیت اقدامات انجام شده، اشاره دارد، همچنین حکمروایی شایسته نیازمند شناخت محدوده مطالعاتی می‌باشد، منطقه ۱۷ تهران، یکی از مناطق شهری مهم تهران است که شامل اراضی مسکونی، تجاری، صنعتی و خدماتی است. با توجه به رشد جمعیت و توسعه شهری در این منطقه، نیاز به بازآفرینی و بهبود شرایط زیرساختی و خدماتی برای این منطقه احساس می‌شود. بازآفرینی منطقه ۱۷ تهران، به عنوان یکی از برنامه‌های منطقه‌ای شهرداری تهران، به منظور بهبود شرایط زندگی و

کاهش اختلافات اجتماعی در این منطقه انجام می‌شود. این برنامه شامل تغییر و بهبود زیرساخت‌های شهری، تجهیزات و خدمات عمومی، فضاهای سبز، ایجاد فضاهای باز، رفاه و تسهیلات عمومی و ایجاد فرصت‌های شغلی می‌شود. هدف اصلی بازآفرینی منطقه ۱۷ تهران، بهبود شرایط زندگی و ایجاد فضاهای پایدار و مناسب برای زندگی و کار افراد است. بازآفرینی این منطقه، می‌تواند به کاهش فقر و عدالت اجتماعی، افزایش بهره‌وری از منابع شهری، حفظ حقوق شهروندان و افزایش کیفیت زندگی در این منطقه منجر شود. با توجه به جایگاه حکمروایی شایسته در مدیریت بازآفرینی شهری و نقش آن در مدیریت بافت ناکارآمد این پژوهش به دنبال شناسایی عوامل موثر بر حکمروایی شایسته در بازآفرینی شهری در منطقه ۱۷ تهران دارد و به دنبال پاسخگویی به این سوال است که وضعیت بازآفرینی شهری در منطقه ۱۷ تهران چگونه می‌باشد و چه عواملی می‌تواند در مدیریت کارآمد بازآفرینی نقش داشته باشد و در این بین حکمروایی شایسته چگونه می‌تواند باعث بهبود بافت ناکارآمد شهری شود.

### مبانی نظری

بازآفرینی شهری، رویکردی در راستای توسعه درون زای شهری است و در حقیقت به کارگیری توان بالقوه و بالفعل موجود در برنامه‌ریزی‌های شهری، تلاش در جهت ایجاد تعادل در نحوه توزیع کیفی و کمی جمعیت، هماهنگی میان بنیان‌های زندگی اجتماعی و گریز از فقر شهری و در نهایت استفاده از مشارکت و پویای اجتماعی مردم است (نوریان و آریانا، ۱۳۹۱). بازآفرینی محیط‌های شهری از رکود اقتصادی، محیطی، اجتماعی و فرهنگی که در اثر زوال و تخریب کالبد به وجود می‌آید، جلوگیری می‌کند (Brinkerhoff, ۲۰۱۲). مطالعات نظری، بازآفرینی شهری را به عنوان یک رویکرد مناسب به منظور ارتقای ارزش‌های زمین و بهبود کیفیت محیط زیست، اصلاح مشکل بافت شهری و تحقق اهداف مختلف اجتماعی و اقتصادی دستیابی شبکه‌های اجتماعی موجود، بهبود وضعیت گروه‌های آسیب‌پذیر و بهبود اثرات نامطلوب در محیط زندگی در نظر گرفته است (آشناور و همکاران، ۲۰۱۴).

از سوی دیگر حکمروایی به شیوه یا نظام اداری اشاره دارد که مرز بین سازمان‌ها و بخش عمومی و خصوصی را نفوذپذیر کرده است. ماهیت این رویکرد در ارتباط متقابل و کنش و واکنش بین و درون نیروهای حکومتی و غیر حکومتی است، تعریف ساده حکمروایی شهری کیفیت روابط میان حکومت و شهروندان است. واژه حکمروایی شایسته نخستین بار در سال ۱۹۸۹ توسط بانک جهانی به منظور شناسایی بحران حاکمیت در آفریقا ابداع شد. بانک جهانی اصطلاح حکمروایی شایسته شهری را اولین بار گفتمان توسعه کرد (Sedative, ۲۰۰۸). حکمروایی شایسته

درواقع رهیافتی تطبیقی در برنامه‌ریزی و مدیریت منابع در قلمروی سرزمین برای دستیابی به توسعه پایدار به شمار می‌آید و از اواخر دهه ۱۹۹۰ نهادهای بین‌المللی سیاستی به نام "حکروایی شایسته" را رمز حل معمای توسعه دانسته اند (Pattberg, ۲۰۱۲).

حکروایی شایسته به عنوان یک رویکرد دولتی، به منظور ایجاد تغییرات اثربخش در بازآفرینی شهری و بهبود وضعیت شهرها و مناطق شهری، توسط بسیاری از کشورها پیگیری شده است. این رویکرد، بر اساس ایده‌آلهایی از جمله شفافیت، مشارکت شهروندی، عدالت، اثربخشی و پاسخگویی به نیازهای شهروندان، توسعه پایدار و سایر اصول اخلاقی و اجتماعی بنا شده است. در سیر تحولات حکمروایی شایسته در بازآفرینی شهری، می‌توان به موارد زیر اشاره کرد (طیجی و همکاران، ۱۴۰۱: ۱۲۱):

#### ۱. توسعه مشارکت شهروندی:

یکی از مهم‌ترین ویژگی‌های حکمروایی شایسته، توسعه مشارکت شهروندی است. در این رویکرد، شهروندان باید به‌عنوان شرکای فعال در فرآیند تصمیم‌گیری و اجرای پروژه‌های شهری، در نظر گرفته شوند. با ارائه فرصت‌های مشارکت شهروندی، می‌توان از تجربیات، دانش و نظرات آن‌ها در اجرای پروژه‌های شهری بهره‌برد و بهبود وضعیت شهر را به دست آورد.

#### ۲. توسعه فرآیندهای شفاف و پاسخگو:

حکمروایی شایسته، تأکید بر شفافیت و پاسخگویی دارد. در فرآیندهای حکمروایی شایسته، اطلاعات و آمارها باید برای همه شهروندان قابل دسترسی باشد و تصمیم‌گیری‌ها باید بر اساس اطلاعات و داده‌های دقیق و عادلانه انجام شود. همچنین، دولت باید به نیازهای شهروندان پاسخگو باشد و از آن‌ها دریافت بازخورد برای بهبود عملکرد خود استفاده کند (بابایی، ۱۴۰۲: ۱۳۲۳).

#### ۳. توسعه تکنولوژی‌های نوین:

استفاده از تکنولوژی‌های نوین در حکمروایی شایسته، به عنوان یکی از راهکارهای اصلی برای بهبود وضعیت شهری در نظر گرفته شده است. با استفاده از تکنولوژی، می‌توان از داده‌ها و آمارهای دقیق

برای تصمیم‌گیری‌های بهتر در مورد پروژه‌های شهری استفاده کرد و بهبود فرآیندهای حکمروایی را تسهیل کرد.

#### ۴. توسعه پایدار:

یکی از اهداف حکمروایی شاید سسته، توسعه پایدار است. با توجه به این هدف، در فرآیندهای حکمروایی شاید سسته، به بهبود محیط زیست و کاهش تأثیرات منفی آن توجه شده است. همچنین، در پروژه‌های شهری، از رویکرد پایدار و بهره‌وری منابع استفاده می‌شود و به توسعه شهری با عدالت اجتماعی، اقتصادی و محیطی توجه می‌شود.

#### ۵. توسعه رویکردهای مبتنی بر داده:

یکی از رویکردهای مهم در حکمروایی شاید سسته، استفاده از داده‌های دقیق و آمارهای موثق برای تصمیم‌گیری‌های بهتر و بهبود فرآیندهای حکمروایی است. با جمع‌آوری و تحلیل داده‌های مربوط به شهر، می‌توان به شناخت دقیق‌تری از وضعیت شهری و نیازهای شهروندان دست یافت و برای بهبود وضعیت شهری اقدام کرد.

#### ۶. توسعه همکاری بین شهرها:

در حکمروایی شاید سسته، توسعه همکاری بین شهرها نیز مورد توجه قرار می‌گیرد. با تبادل تجربیات و دانش بین شهرها، می‌توان به بهبود وضعیت شهری و افزایش کیفیت زندگی شهروندان در سطح بین‌المللی کمک کرد (درودی و همکاران: ۲۰۱۴، ۲).

در واقع، حکمروایی شاید سسته به عنوان یک رویکرد دولتی که بر مشارکت شهروندی، شفافیت، پاسخگویی، تکنولوژی، پایداری، داده‌محوری و همکاری بین شهرها تأکید دارد، می‌تواند منجر به بهبود وضعیت شهری و افزایش کیفیت زندگی شهروندان شود. در مورد بازآفرینی شهری و حکمروایی شاید سسته، دیدگاه‌ها و نظریات متعددی وجود دارد که در ادامه به برخی از آنها اشاره می‌کنیم:

۱. دیدگاه هدیریتی: بر خی از افراد معتقدند که بازآفرینی شهری و حکمروایی شاید سته، نیازمند هدیریتی قوی و موثر است. این دیدگاه بر این اساس است که با توجه به ماهیت پیچیده و چندعاملی فرایند بازآفرینی شهری، نیاز به یک هدیریت کارآمد و شاید سته برای برنامهریزی، اجرا و پایش فرایند بازآفرینی شهری حس می شود (غلامی و همکاران، ۱۳۹۶: ۸۲).

۲. دیدگاه اقتصادی: بر خی از افراد معتقدند که بازآفرینی شهری و حکمروایی شاید سته، به وجود شرایط اقتصادی و سرمایه گذاری در شهر را به دنبال دارد. این دیدگاه بر این اساس است که با توجه به ایجاد فرصت های شغلی و افزایش کیفیت زندگی در شهر، سرمایه گذاری و توسعه اقتصادی در شهر را تسهیل می کند (غلامی و همکاران، ۱۳۹۶: ۸۲).

۳. دیدگاه محیط زیستی: بر خی از افراد معتقدند که بازآفرینی شهری و حکمروایی شاید سته، نیازمند توجه به محیط زیست و پایداری آن است. این دیدگاه بر این اساس است که با توجه به اینکه شهرها به عنوان یکی از بزرگترین منابع آلودگی هوا و محیط زیست هستند، نیازمند توجه به مسائل محیط زیستی و ایجاد فضاهای پایدار و سالم در شهر است (حسینی، ۱۳۹۹: ۸۲۰).

۴. دیدگاه اجتماعی: بر خی از افراد معتقدند که بازآفرینی شهری و حکمروایی شاید سته، نیازمند توجه به مسائل اجتماعی و کاهش اختلافات اجتماعی است. این دیدگاه بر این اساس است که با توجه به اینکه شهرها به عنوان مراکزی برای جذب جمعیت و ارائه خدمات برای آنها هستند، نیازمند توجه به مسائل اجتماعی و کاهش اختلافات اجتماعی است (حسینی، ۱۳۹۹: ۸۲۰).

به طور کلی، بازآفرینی شهری و حکمروایی شاید سته، به منظور بهبود شرایط زندگی و کاهش اختلافات اجتماعی، افزایش بهره وری از منابع شهری، جذب به وجود شرایط اقتصادی و ایجاد فرصت های شغلی، ایجاد فضاهای پایدار و مناسب برای زندگی و کار افراد، و حفظ حقوق شهروندان و توسعه شهری انجام می شود. برای دستیابی به این اهداف، نیازمند توجه به مسائل مختلفی از جمله هدیریت، اقتصادی، محیط زیستی و اجتماعی هستیم. با توجه به این نکته که شهرها به عنوان مراکزی برای جذب جمعیت و ارائه خدمات برای آنها هستند، توجه به مسائل اجتماعی و کاهش اختلافات اجتماعی و توجه به مسائل محیط زیستی و ایجاد فضاهای پایدار، بسیار حائز اهمیت است. در همین

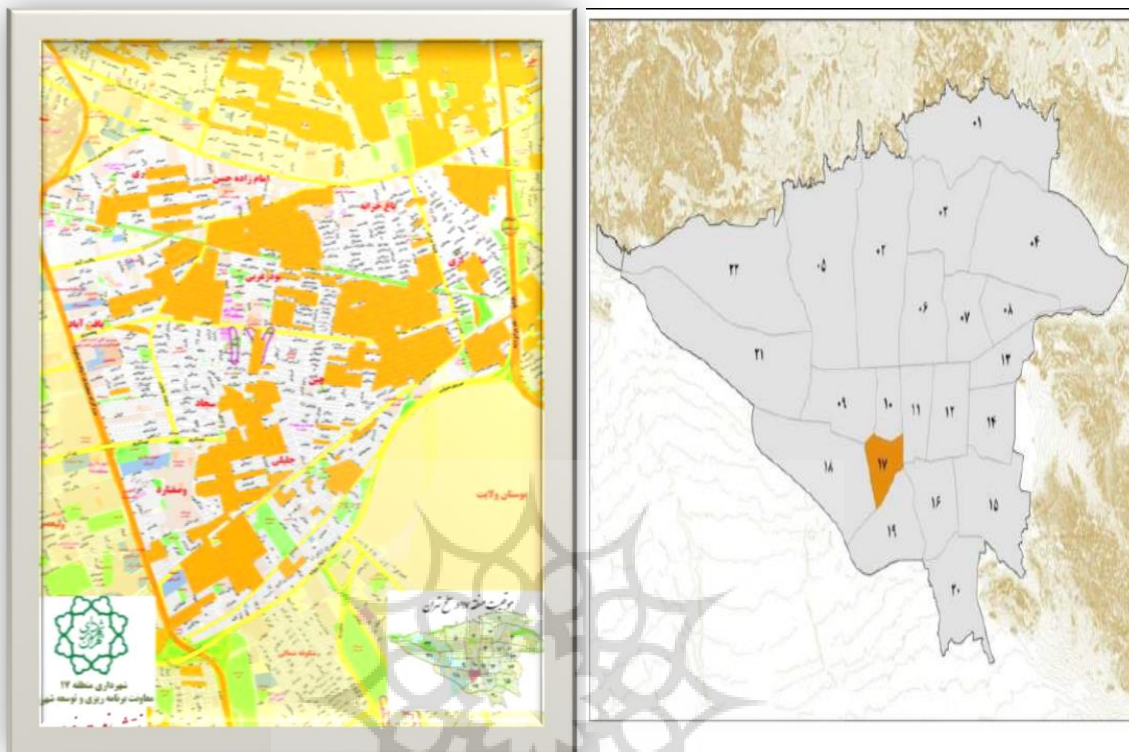
را ستا، هدیریت کارآهد و شاید سته نیز برای برنا مه ریزی، اجرا و پایش فرایند بازآفرینی شهری حیاتی است. به بود شرایط اقتصادی و ایجاد فرصت های شغلی، می تواند به جذب سرمایه گذاری و ایجاد فرصت های شغلی مناسب در شهر کمک کند و نقش مهمی در رشد اقتصادی و توسعه شهری ایفا کند. در نتیجه، توجه به تهامی این نکات و ترکیب آنها، می تواند به بازآفرینی شهری و حکمروایی شایسته کمک کند (امینی و همکاران، ۱۳۹۷: ۲۱۰).

### محدوده مطالعاتی

منطقه ۱۷ در جنوب غرب تهران و در مجاورت مناطق ۹، ۱۰، ۱۱، ۱۶، ۱۸ و ۱۹ واقع شده است. ارتفاع این منطقه از سطح دریا ۱۱۲۲ متر می باشد. طبق سرشماری سال ۱۳۹۰ جمعیت این منطقه ۲۴۸۵۸۹ نفر و تعداد خانوار آن ۷۵۸۷۲ نفر گزارش گردید (مرکز آمار ایران: سرشماری عمومی نفوس و مسکن ۱۳۹۰). منطقه ۱۷ متشکل از ۳ ناحیه و ۱۲ محله می باشد که در میان نواحی آن، ناحیه ۱ با عملکرد اقتصادی فرامنطقه ای نقش عمده ای در میان نواحی این منطقه دارا است. محله های آذری، ابوذر غربی، امام زاده حسن و یافت آباد در ناحیه ۱: محله های جلیلی، زمزم، زهتابی، سجاده، گلچین و صفنارد در ناحیه ۲: محله های ابوذر شرقی، باغ خزانه، بلورسازی و مقدم در ناحیه ۳ قرار دارند. از جمله مسائل و مشکلات منطقه ۱۷ می توان به مواردی اشاره نمود: سکونت اقشار و گروه های کم درآمد، ناکارآمدی بافت شهری و آسیب پذیری در برابر حوادث احتمالی، آسیب پذیری اجتماعی و... با این تفاسیر مسائل موجود در این منطقه زمینه ساز تحقیق حاضر شد. منطقه ۱۷ به دلیل ویژگی های خاص آن از جمله نزدیکی به مرکز شهر، موقعیت مناسب از نظر سهولت دسترسی ها و ویژگی های جغرافیایی مورد توجه مهاجرین روستایی و صاحبان صنایع قرار گرفت و جمعیت زیادی را در خود جای داد. این محله پذیرترین نقطه شهر تهران به شمار می آید. دلایل آن در روزنامه ابرار چنین توصیف می شود: وجود تراکم جمعیتی به میزان ۴ برابر دیگر مناطق، فرسودگی بافت شهری در حداقل ۱۰ درصد بناها، رشته قنات های متعدد و امتداد یکی از گسل های تهران در منطقه ۱۷ واقع در جنوب غرب پایتخت. برنامه هایی در دست است



تا خطوطی از ریل راه آهن که در منطقه ۱۷ شهرداری تهران از روی زمین عبور کرده، به زیر زمین منتقل شود



(شهرداری منطقه ۱۷ تهران، ۱۳۹۷).

نقشه ۱: موقعیت و وضعیت بافت های فرسوده منطقه ۱۷ تهران

یافته ها

وضعیت بافت ناکارآمد منطقه ۱۷

بررسی وضعیت بافت ناکارآمد منطقه ۱۷ شهر تهران می تواند با استفاده از اطلاعات آماری مختلف انجام شود. در اینجا، به بررسی وضعیت بافت ناکارآمد منطقه ۱۷ از نظر تراکم جمعیت، استفاده از فضای سبز، تراکم خودروها و تراکم مسکن پرداخته خواهد شد.

## ۱. تراکم جمعیت:

تراکم جمعیت یکی از مسائل اساسی منطقه ۱۷ است. براساس آمارهای منتشر شده در سال ۱۳۹۵، تعداد جمعیت منطقه ۱۷، حدود ۱۷۲ هزار نفر بوده است. با توجه به مساحت این منطقه که حدود ۳۶۰۰ هکتار است، تراکم جمعیت در این منطقه حدود ۴۷ نفر در هر هکتار می‌باشد. این تراکم بسیار بالاست و می‌تواند باعث بروز مشکلاتی مانند ترافیک شدید، نبود فضای سبز کافی و کاهش کیفیت زندگی شهروندان شود.

مساحت برخی از کاربری‌های اراضی شهری در سطح منطقه در جدول زیر ارائه شده است

ردیف	کاربرد	مساحت (هکتار)	سراجه (مترمربع برای هر نفر)	سهم در کل مساحت
۱	مسکونی	۳۱۰/۵۹	۱۲/۱۶	۳۹/۱
۲	تجاری	۸۹/۶۷	۳/۵۱	۱۱/۲۹
۳	آموزشی	۱۴/۶۳	۰/۵۷	۱/۸۴
۴	ورزشی	۸/۸۲	۰/۳۵	۱/۱۱
۵	فضای سبز عمومی	۳۳/۸۰	۱/۳۲	۴/۲۵
۶	شبکه معابر	۲۲۲/۹۱	۸/۷۳	۲۸/۰۶
۷	مذهبی	۵۰/۵	۰/۲۲	۰/۶۹
۸	فرهنگی	۲/۶۰	۰/۱۰	۰/۳۳
۹	تفریحی	۰/۹۰	۰/۰۴	۰/۱۱

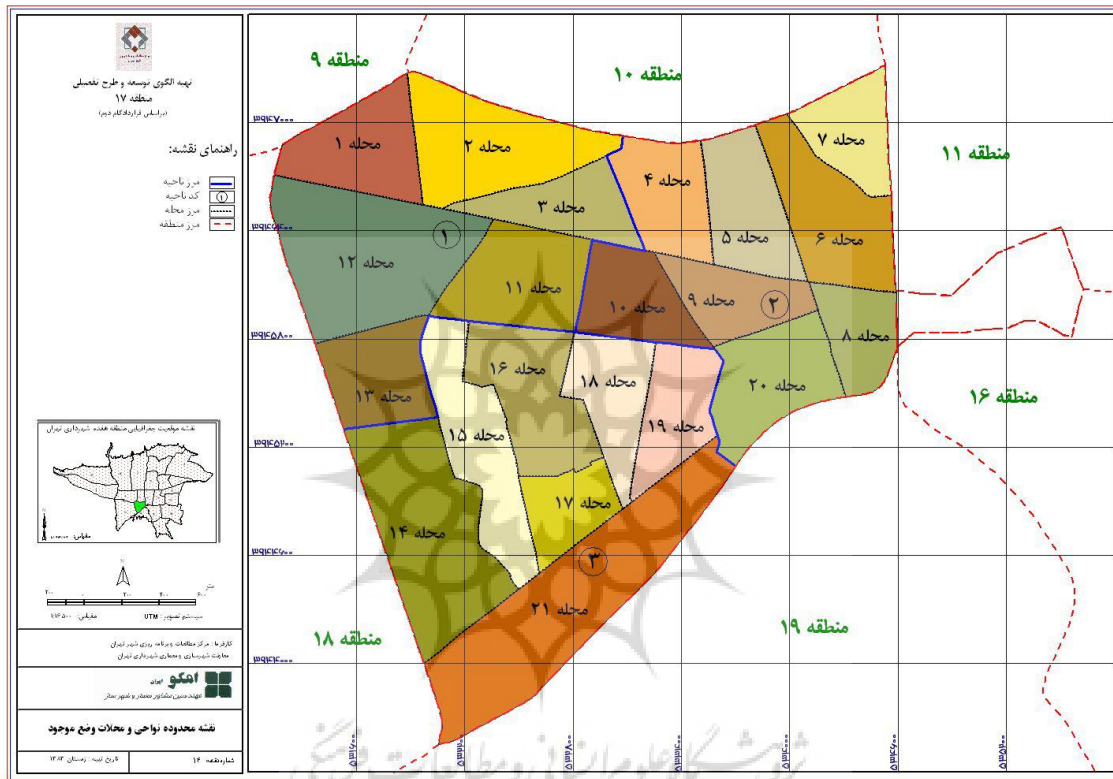
براساس این جدول بیشترین وسعت منطقه با ۳۹/۱ درصد با کاربری مسکونی و کمترین آن ۰/۱۱ درصد با کاربری تفریحی است.

بالا بودن تراکم جمعیتی، سکونت دهک‌های پایین در آلودگی در منطقه، آسیب‌پذیری بالای منطقه در برابر وقوع خطر زلزله، عرض کم معابر، انفصال بافت کاربری منطقه با شهر تهران و تجهیز آن به سه زیر منطقه شمالی، مرکزی و جنوبی به واسطه عبور دو خط راه‌آهن، کمبود مراکز خدمات‌رسانی، بهداشتی و امداد رسانی، کمبود مکان‌های ورزشی، آموزشی، فرهنگی و تفریحی و عدم توزیع مناسب کاربری‌های خدمات در سطح نواحی و محلات از جمله مشکلات این منطقه از جنوب تهران است.

## ۲. استفاده از فضای سبز:

استفاده از فضای سبز در منطقه ۱۷ نیز به دلیل تراکم جمعیت بالا، مشکلاتی را به همراه دارد. بررسی‌های انجام شده نشان می‌دهد که در این منطقه، میزان فضای سبز برای هر نفر از جمعیت بسیار

کم است. براساس آمارهای منتشر شده در سال ۱۳۹۵، میزان فضای سبز در منطقه ۱۷، حدود ۲۵۰ هکتار بوده است که به ازای هر هزار نفر از جمعیت، حدود ۱۰۴ متر مربع فضای سبز وجود دارد. این میزان بسیار کم است و نشان می‌دهد که شهروندان این منطقه از فضای سبز کافی برای استفاده و آرامش برخوردار نیستند.



۳. تراکم خودروها:

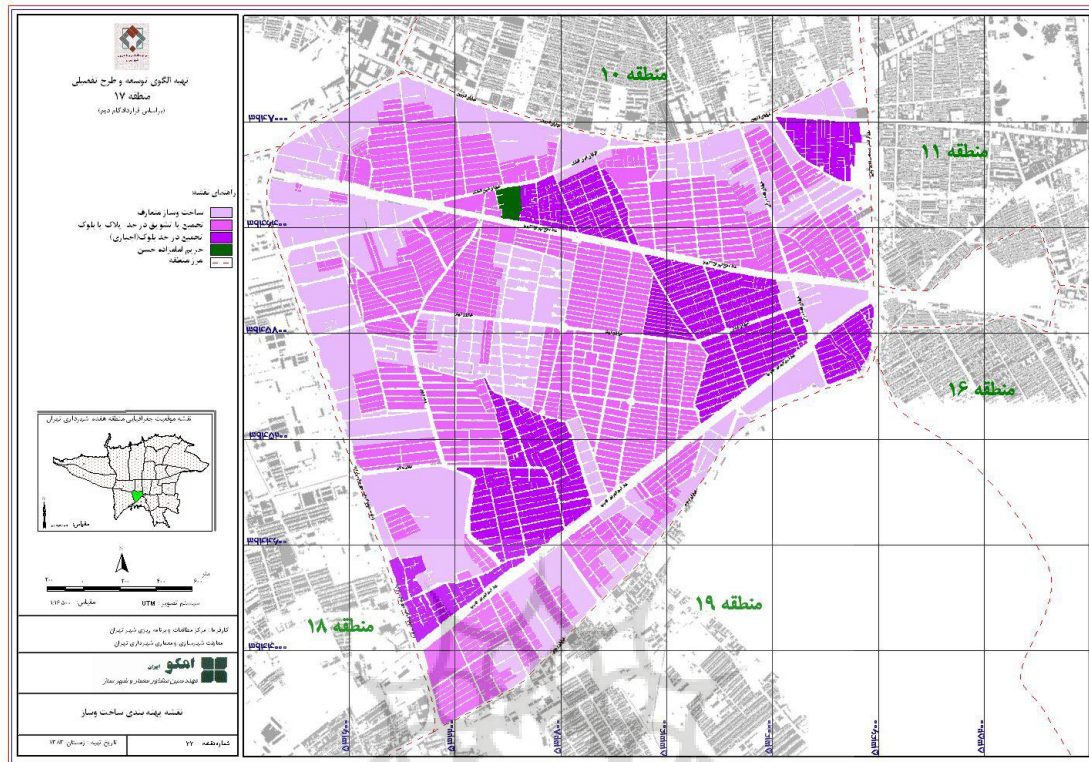
تراکم خودروها در منطقه ۱۷ نیز از مسائلی است که به دلیل تراکم جمعیت بالا، در این منطقه بسیار بالاست. بررسی‌های انجام شده نشان می‌دهد که تعداد خودروهای عبور و مرور در این منطقه بسیار زیاد است و ترافیک شدید رخ می‌دهد. این وضعیت باعث بروز مشکلاتی مانند آلودگی هوا، افزایش مصرف سوخت و کاهش کیفیت زندگی شهروندان می‌شود.

#### ۴. تراکم مسکن:

تراکم مسکن نیز از دیدگر مشکلاتی است که در منطقه ۱۷ وجود دارد. بررسی‌های انجام شده نشان می‌دهد که در این منطقه، تعداد بسیار زیادی از ساختمان‌ها واقع شده‌اند که این موضوع باعث کاهش کیفیت محیط زیست و خطراتی مانند خطر حریق و افزایش ریسک زلزله می‌شود.



با توجه به موارد فوق، می‌توان نتیجه گرفت که وضعیت بافت ناکارآمد در منطقه ۱۷ از بسیاری از جنبه‌های شهرسازی نامطلوب است. برای بهبود وضعیت بافت ناکارآمد در این منطقه، می‌توان به اجرای طرح‌هایی برای کاهش تراکم جمعیت، ایجاد فضای سبز بیشتر، کنترل تراکم خودروها و بهبود تراکم مسکن اشاره کرد. همچنین، ارتقای کیفیت زندگی شهروندان این منطقه نیازمند همکاری بین مراکز مختلف دولتی و خصوصی برای انجام پروژه‌های شهری است.



### وضعیت تحقق پذیری حکمروایی شایسته

منطقه ۱۷ شهر تهران یکی از مناطق شهری است که در گذشته با مشکلات بسیاری مواجه بوده است، از جمله بستر مناسبی برای بازآفرینی شهری بوده است. در این بخش، به بررسی و تحلیل حکمروایی شایسته در منطقه ۱۷ پرداخته خواهد شد.

۱. مدیریت شهری:

مدیریت شهری یکی از عوامل اساسی در حکمروایی شایسته است. در منطقه ۱۷، شورای اسلامی شهر به عنوان نهاد مسئول برنامه‌ریزی و مدیریت شهری فعالیت می‌کند. همچنین، ادارات مختلفی مانند اداره کل راه و شهرسازی، اداره کل پلیس راهور، اداره کل آتش‌نشانی و ... نیز در این منطقه فعالیت

می‌کنند. با این حال، همچنان نیاز به توجه بیشتر به مدیریت شهری و بهبود عملکرد نهاد های مسئول مدیریت شهری در منطقه ۱۷ وجود دارد.

## ۲. توسعه پایدار:

توسعه پایدار یکی از اصول حکمروایی شایسته است که به حفظ محیط زیست، بهره‌وری از منابع طبیعی، افزایش کیفیت زندگی و کاهش اختلافات اجتماعی توجه دارد. در منطقه ۱۷، با توجه به اینکه این منطقه یکی از مناطق پرجمعیت شهر تهران است، توسعه پایدار بسیار حائز اهمیت است. از جمله اقداماتی که در این زمینه صورت گرفته است، پیاده‌روی معابر، احداث فضاهای سبز و پارک‌ها، توسعه حمل و نقل عمومی و ... می‌باشد. با این حال، همچنان نیاز به توجه بیشتر به توسعه پایدار در منطقه ۱۷ وجود دارد.

## ۳. حفظ حقوق شهروندان:

حفظ حقوق شهروندان یکی دیگر از اصول حکمروایی شایسته است. در منطقه ۱۷، این مسئله به دلایل وجود شرایط نامناسب مسکن، ترافیک شدید و آلودگی هوا به یکی از مسائل مورد نیاز شهروندان تبدیل شده است. در این زمینه، برخی از اقداماتی که در منطقه ۱۷ انجام شده شامل تخصیص اعتبارات برای ساخت مسکن مهر، احداث پایانه‌های حمل و نقل عمومی، توسعه ارتباطات جاده‌ای و راه‌آهن، توسعه شبکه‌های آب و فاضلاب و ... می‌باشد. با این حال، هنوز نیاز به توجه بیشتر به حفظ حقوق شهروندان در منطقه ۱۷ وجود دارد.

## ۴. حفظ امنیت و آرامش عمومی:

حفظ امنیت و آرامش عمومی در منطقه ۱۷ نیز از مسائلی است که به حکمروایی شایسته مربوط می‌شود. ادارات مختلفی مانند پلیس و اداره کل آتش‌نشانی در این منطقه فعالیت می‌کنند و تلاش می‌کنند تا امنیت و آرامش عمومی را حفظ کنند. با این حال، برای بهبود امنیت و آرامش عمومی در منطقه ۱۷، نیاز به توجه بیشتر به افزایش تعداد پلیس در این منطقه و نظارت بیشتر بر فعالیت‌های مشکوک و بدرفتاران وجود دارد.

## ۵. مشارکت شهروندی:

مشارکت شهروندی نیز به عنوان اصلی دیگری در حکمروایی شاید سسته مطرح می شود. در منطقه ۱۷، شورای اسلامی شهر از مشارکت شهروندان در برنامه ریزی و تصمیم گیری های مربوط به منطقه استفاده می کند. همچنین، شهروندان نیز می توانند با ارائه نظرات و پیشنهادات خود در جهت بهبود شرایط منطقه به حکمروایی شاید سسته کمک کنند. با توجه به بررسی های انجام شده، می توان نتیجه گرفت که حکمروایی شاید سسته در منطقه ۱۷ شهر تهران نیاز به توجه بیشتر به مدیریت شهری، توسعه پایدار، حفظ حقوق شهروندان، حفظ امنیت و آرامش عمومی و مشارکت شهروندی دارد. با اعمال اصول حکمروایی شاید سسته در این منطقه، می توان به وجود شرایط زندگی شهروندان و بهبود عملکرد نهاد های مسئول مدیریت شهری در این منطقه را تضمین کرد.

## نتیجه گیری

حکمروایی شایسته به معنای داشتن یک رهبری قوی و موثر است که با استفاده از تجربه، دانش و مهارت های لازم، بتواند برای مدیریت بافت ناکارآمد منطقه ۱۷ تهران تلاش کند. برای این منظور، می توان از رویکردها و راهکارهای زیر استفاده کرد.

### ۱. اجرای طرح های شهری مناسب: پژوهشگاه علوم انسانی و مطالعات فرهنگی

طرح های شهری مناسب و برنامه های مدیریتی که با هدف بهبود وضعیت بافت ناکارآمد در منطقه ۱۷ تهران اجرا می شوند، باید توسط حکومت و مراکز دولتی ارائه شوند و برای اجرا قرار گیرند. این طرح ها باید شامل کاهش تراکم جمعیت، ایجاد فضای سبز بیشتر، کنترل تراکم خودروها و بهبود تراکم مسکن باشند.

## ۲. همکاری بین مراکز دولتی و خصوصی:

همکاری بین مراکز دولتی و خصوصی برای اجرای پروژه‌های شهری در منطقه ۱۷ می‌تواند خیلی مفید باشد. شرکت‌های خصوصی می‌توانند در اجرای پروژه‌هایی مانند ساختمان‌های مسکونی با توجه به نیازهای شهروندان آماده همکاری باشند و دولت هم باید از طریق ارائه تسهیلات مالی و مالیاتی، این همکاری‌ها را تشویق کند.

## ۳. ارائه آموزش‌های لازم به شهروندان:

آموزش‌های لازم به شهروندان برای افزایش آگاهی آن‌ها نسبت به مسائل مربوط به بافت ناکارآمد منطقه ۱۷ اهمیت دارد. این آموزش‌ها می‌توانند شامل موضوعاتی مانند استفاده بهینه از فضای سبز، کاهش ترافیک و استفاده از وسایل نقلیه عمومی، مدیریت پسماند و ... باشند.

## ۴. ایجاد فرهنگ شهروندی سازنده:

ایجاد فرهنگ شهروندی سازنده و درک شهروندان از اهمیت مدیریت بافت ناکارآمد در منطقه ۱۷ تهران، می‌تواند به بهبود وضعیت بافت این منطقه کمک کند. برای این منظور، باید از طریق رسانه‌های مختلف و تبلیغات، شهروندان به این موضوع آگاه شوند و از اهمیت مشارکت و همکاری در اجرای پروژه‌های شهری و مدیریت بافت ناکارآمد اطلاع پیدا کنند.

## ۵. توجه به نیازهای شهروندان:

توجه به نیازهای شهروندان و ارائه خدمات مناسب به آن‌ها، یکی از اصلی‌ترین راهکارها برای مدیریت بافت ناکارآمد منطقه ۱۷ است. این خدمات می‌توانند شامل ارائه فضاهای سبز، تسهیلات و امکانات ورزشی و تفریحی، خدمات بهداشتی و درمانی و ... باشند.

در کل، حکمروایی شایسته با توجه به موارد فوق، می‌تواند بهبود وضعیت بافت ناکارآمد منطقه ۱۷ تهران را تسهیل کند. همچنین، برای ایجاد یک حکومت شایسته، نیاز به رعایت اصول اخلاقی، شفافیت، عدالت و توجه به نیازهای شهروندان داریم.



## منابع

- ابراهیم‌زاده، عیسی و شیوا ملکی. ۱۳۹۱. "تحلیلی بر ساماندهی و مداخله در بافت فرسوده‌ی شهری (مطالعه موردی: بافت فرسوده‌ی شهر خرم‌آباد)". پژوهش‌های جغرافیای انسانی، شماره ۸۱، پاییز ۱۳۹۱، صص ۲۳۴-۲۱۷.
- امینی، میلاد، حمیدرضا صارمی و قالیباف محمدباقر. ۱۳۹۷. جایگاه حکمروایی شهری در فرآیند یازآفرینی بافت فرسوده شهری مطالعه موردی: منطقه ۱۲ شهر تهران. فصلنامه تحقیقات جغرافیایی، سال سی و سوم، شماره سوم، پاییز ۱۳۹۷، شماره پیاپی ۱۳۰، صص ۲۱۷-۲۰۲.
- آشناور، محسن، واشقانی فراهانی، ابراهیم & ربیعی فرداد، ابوالفضل. (۱۴۰۰). مطالعه موانع و چالش‌های زمینه‌ای فراروی حکمروایی مدیریت شهرها در ایران. جغرافیا و روابط انسانی. 4(3), 18-31.
- بابایی فر، رضا. (۱۴۰۲). نقش پروژه‌های عمرانی در تحقق سیاست‌های بازآفرینی بافت‌های ناکارآمد شهری. جغرافیا و روابط انسانی. doi: 10.22034/gahr.2023.396958.1872, 5(4), 665-684.
- حسینی، سید هادی. ۱۳۹۵. "تحلیل شاخص‌های حکمروایی خوب شهری با تأکید بر نظرات شهروندان و مدیران؛ مطالعه موردی: شهر تربت حیدریه". فصلنامه مطالعات شهری، دوره ۵، شماره ۲۰، پاییز، صص ۴۳-۵۲.
- حکمت‌نیا، حسن، محمد ملکی، میرنجف موسوی و افشانی علیرضا. ۱۳۹۶. "سنجش میزان تحقق‌پذیری حکمروایی خوب شهری در ایران (مطالعه موردی: شهر ایلام)". مجله پژوهش‌های جغرافیای انسانی، دوره ۴۹، شماره ۳، پاییز ۱۳۹۶.
- حیدری، اصغر، زیاری، کرامت‌الله، سهرابی، نوید. (۱۳۹۹). ارزیابی جایگاه مؤلفه‌های حکمروایی خوب شهری در بازآفرینی بافت‌های ناکارآمد شهری (مطالعه موردی: منطقه ۱۲ شهر تهران). کاوش‌های جغرافیایی مناطق بیابانی. 8(2), 137-160.
- درودی، محمد هادی، حاتمی نژاد، حسین، زنگنه، سعید، پوراحمد، احمد. (۱۴۰۱). تبیین نقش و جایگاه حکمروایی شهری در فرآیند مداخله در بافت‌های فرسوده و ناکارآمد شهری (نمونه مورد مطالعه: شهر مشهد). جغرافیا و توسعه ناحیه‌ای - ( ), doi: 10.22067/jgrd.2023.79713.1212.
- طیبری رهنی، علی اصغر، پیشگاهی فرد، زهرا، ذکی، یاشار. (۱۴۰۱). الگویابی حکمروایی شایسته شهری در ابعاد فضایی-سیاسی کلان‌شهر تهران. پژوهش‌های جغرافیای برنامه‌ریزی شهری. doi: 10.22059/jurbangeo.2022.345253.1715, 10(3), 193-213.

عظیمی آملی، جلال، جمع‌دار، اکبر. (۱۳۹۵). بازآفرینی بافت‌های فرسوده شهری باتاکید بر الگوی حکمروایی خوب (نمونه موردی: محله ده ونک، منطقه ۳ تهران). فصلنامه جغرافیا (برنامه ریزی منطقه‌ای). 6(25), 85-99.

عظیمی آملی، جلال و اکبر جمع‌دار. ۱۳۹۵. "بازآفرینی بافت‌های فرسوده شهری با تأکید بر الگوی حکمروایی خوب (نمونه موردی: محله ده ونک، منطقه ۳ تهران)". فصلنامه علمی-پژوهش جغرافیا (برنامه‌ریزی منطقه‌ای)، سال هفتم، شماره ۱، زمستان ۱۳۹۵، صص ۸۵-۹۹.

غلامی، محمد، عیسی شیبانی امین، اسماعیل صفر عزیزاده و رباب حسین‌زاده. ۱۳۹۶. "اولویت‌بندی مؤلفه‌های حکمروایی شایسته شهری از دیدگاه فعالان بخش مدیریت شهری (مورد مطالعه؛ شهر بوکان)". فصلنامه علمی-پژوهش جغرافیا (برنامه‌ریزی منطقه‌ای)، سال هفتم، شماره ۴، پاییز ۱۳۹۶، صص ۷۷-۸۸.

قاسمی، ایرج، محمد قاسمی سیانی و حسین حیدری. ۱۳۹۴. "عوامل مؤثر بر مشارکت شهروندان در نوسازی و بهسازی بافت فرسوده". فصلنامه علمی-پژوهشی رفاه اجتماعی، سال پانزدهم، شماره ۵۹، صص ۲۵۵-۲۸۸.

یغفوری، حسین، محمد اسکندری ثانی و حامد ارشد. ۱۳۹۵. "تحلیل جایگاه حکمروایی شایسته شهری و برنامه‌ریزی راهبردی آن (مطالعه موردی: شهر بیرجند)". پژوهش‌های جغرافیای برنامه‌ریزی شهری، دوره ۴، شماره ۳، پاییز ۱۳۹۵، صص ۴۱۱-۴۲۹.

Brinkerhoff, D. W. (2015). Governance and development: Lessons learned and ways forward. *Public Administration and Development*, 35(3), 222-237.

Ebrahim, A., & Weisband, E. (2015). Global development and the corporate citizen: Navigating the political terrain. *Business Ethics Quarterly*, 25(3), 343-371.

Gaventa, J. (2014). Power and powerlessness: Quiescence and rebellion in an Appalachian valley. University of Illinois Press.

Leach, M., & Scoones, I. (2013). *The politics of green transformations*. Routledge.

Pattberg, P., & Stripple, J. (2008). Beyond the public and private divide: remapping transnational climate governance in the 21st century. *International Environmental Agreements: Politics, Law and Economics*, 8(4), 367-388.

Ribot, J. C., & Peluso, N. L. (2003). A theory of access\*. *Rural Sociology*, 68(2), 153-181.

Scholte, J. A. (2016). Governing globalisation: Power, authority and global governance. John Wiley & Sons.



پژوهشگاه علوم انسانی و مطالعات فرهنگی  
پرتال جامع علوم انسانی