



Spatial analysis of theft crimes in Esfrain, North Khorasan province¹

Mehdi Khani; Naser Bayat; Kazem Mojtabai; Yusuf Alipour*

Received: 01 - 08 - 2023

PP. 123-166

Accepted: 30 - 09 - 2023

Abstract

Background and objective: In recent decades, the increasing trend of all types of theft has become an order and security's problem in urban areas. Spatial-local analysis of such crimes can provide a clear perspective for planning and police management of cities. Therefore, the main purpose of this research is the spatial analysis of theft crimes in Esfrain city.

Method: This research is applied in terms of objective, and in terms of methodological approach, it is based on spatial description and analysis. The spatial scope of the research is the city of Esfrain, North Khorasan province. The data used includes 945 cases of theft registered in one-year period from 01/01/1400 to 29/12/1400. Excel and ArcGIS software were used for data analysis.

Findings: The crime center of burglary in Esfrain is concentrated in the more prosperous urban areas, and car theft and private and commercial places thefts occurred more than theft from the central areas and main streets of the city.

Conclusion: The spatial patterns of theft centers in Esfrain are affected by the physical-spatial structure, as well as the decline of economic indicators, social and cultural problems, increase in poverty, drug addiction, divorce, unemployment and urban marginalization.

Keywords: spatial analysis, crime center, theft, geographic information system, police management, Esfrain city.

Reference: Khani, Mehdi; Bayat, Naser; Mojtabai, Kazem; Alipour, Yusuf. (2023). "Spatial analysis of theft crimes in Esfrain, North Khorasan province". *Quarterly Journals of East of Tehran Province Police Science*, 11(42), pp. 123-166.

¹- This article is taken from "Mehdi Khani's" Master's Thesis of Police Command and Management entitled "Spatial Analysis of theft Crimes in Esfrain City, North Khorasan Province" at Amin University of Police Sciences

² Master's student of law enforcement command and management, Faculty of Command and Staff, Amin University of Law Enforcement Sciences. (Email: Mehdkhani3701@gmail.com).

³ Associate Professor, Department of Geography, Faculty of Command and Staff, Amin University of Police Sciences. (Corresponding author's email: n_bayat@ut.ac.ir)

⁴ Assistant Professor of Law Enforcement Command and Management Department, Faculty of Command and Staff, Amin Comprehensive University of Law Enforcement Sciences. (Email: mojtabaie.k@gmail.com).

⁵ Assistant Professor, Department of Geography, Faculty of Command and Staff, Amin University of Police Sciences. (Email: sadrausef@yahoo.com).

مقاله: پژوهشی

تحلیل فضایی جرائم سرقت در شهر اسفراین استان خراسان شمالی^۱

مهدی خانی^۱، ناصر بیات^۲، کاظم مجتبیایی^۳، یوسف علیپور^۴

پذیرش: ۱۴۰۲/۰۷/۱۵

از صفحه ۱۲۳ تا ۱۶۶

دریافت: ۱۴۰۲/۰۵/۱۵

چکیده

زمینه و هدف: در دهه‌های اخیر روند فزاینده انواع سرقت به یکی از مسائل نظم و امنیت در نواحی شهری تبدیل شده است. تحلیل مکانی - فضایی این‌گونه جرائم می‌تواند چشم‌انداز روشنی برای برنامه‌ریزی و مدیریت انتظامی شهرها فراهم آورد. از این‌رو هدف اساسی پژوهش حاضر تحلیل فضایی جرائم سرقت در شهرستان اسفراین است.

روش: پژوهش به‌لحاظ هدف از نوع پژوهش‌های کاربردی و از نظر رویکرد روش‌شناسی مبتنی بر توصیف و تحلیل فضایی است. قلمرو مکانی پژوهش، شهر اسفراین استان خراسان شمالی است. داده‌های به‌کاررفته شامل ۹۴۵ مورد سرقت ثبت شده در بازه زمانی یک‌ساله از ۱۴۰۰/۰۱/۰۱ تا ۱۴۰۰/۱۲/۲۹ است. برای تجزیه و تحلیل داده‌ها از نرم‌افزارهای Excel و ArcGIS بهره‌گیری شد.

یافته‌ها: کانون جرم سرقت منزل در اسفراین بر نواحی شهری مرفه‌تر متمرکز است، و سرقت خودرو و اماکن خصوصی و تجاری بیش‌تر از مناطق مرکزی و خیابان‌های اصلی شهر رخ داده است.

نتیجه‌گیری: الگوهای فضایی شکل‌گیری کانون‌های جرم سرقت در شهر اسفراین متأثر از ساختار کالبدی-فضایی و هم‌چنین افول شاخص‌های اقتصادی، مشکلات اجتماعی و فرهنگی، افزایش فقر، اعتیاد به مواد مخدر، طلاق، بیکاری و حاشیه‌نشینی شهری است.

کلیدواژه‌ها: تحلیل فضایی، کانون جرم‌خیز، سرقت، سیستم اطلاعات جغرافیایی، مدیریت انتظامی، شهر اسفراین.

استناددهی (APA): خانی، مهدی؛ بیات، ناصر؛ مجتبیایی، کاظم؛ علیپور، یوسف. (۱۴۰۲). «تحلیل فضایی جرائم سرقت در شهر اسفراین استان خراسان شمالی». پژوهشنامه جغرافیای انتظامی، ۱۱(۴۳)، صص ۱۲۳-۱۶۶.

۱- این مقاله برگرفته از پایان‌نامه کارشناسی ارشد فرماندهی و مدیریت انتظامی «مهدی خانی» با عنوان «تحلیل فضایی جرائم سرقت در شهر اسفراین استان خراسان شمالی» در دانشگاه جامع علوم انتظامی امین است.

۲- دانشجوی کارشناسی ارشد فرماندهی و مدیریت انتظامی، دانشکده فرماندهی و ستاد، دانشگاه جامع علوم انتظامی امین. (رایانامه: MehdiKhani3701@gmail.com)

۳- دانشیار گروه جغرافیا، دانشکده فرماندهی و ستاد، دانشگاه جامع علوم انتظامی امین. (رایانامه نویسنده مسئول: m_bayat@ut.ac.ir)

۴- اس‌تادیار گروه فرماندهی و مدیریت انتظامی، دانشکده فرماندهی و ستاد، دانشگاه جامع علوم انتظامی امین. (رایانامه: mojtabaie.k@gmail.com)

۵- استادیار گروه جغرافیا، دانشکده فرماندهی و ستاد، دانشگاه جامع علوم انتظامی امین. (رایانامه: sadrausef@yahoo.com)



مقدمه

محیط و شرایط مکانی هر فضای جغرافیایی یکی از عناصر کلیدی مطالعات جرم‌شناسی شناخته می‌شود؛ بر این اساس مفهوم جغرافیای جرم در ادبیات علمی بسط یافته است. بر پایه دیدگاه جغرافیایی می‌توان با شناخت مجموعه عوامل حاکم بر مکان، به نقشه‌سازی و تحلیل فضایی جرم با کمک ابزارهایی چون سیستم اطلاعات جغرافیایی پرداخت (نبوی و بیات، ۱۳۹۸، ص ۱۵۲). رشد جمعیت و شهرنشینی سریع، موجب شده که جرم به‌عنوان یک معضل اجتماعی، کیفیت زندگی را مورد تهدید قرار دهد. افزایش جرم در شهرها موجب ایجاد ناامنی، نابه‌سامانی و آشفتگی زندگی شهروندان شده، این مسئله هزینه‌های مادی و معنوی گسترده‌ای بر دوش جامعه می‌گذارد (لطیفی و امیری، ۱۳۹۵، ص ۶۱). وقوع جرم‌های شهری تبدیل به یک نگرانی عمده برای یک دوره طولانی شده است و پژوهش‌گران جهان راه‌های بسیاری را برای پیشگیری و کاهش جرم و جنایت در شهرها ارائه داده‌اند (ها و پارک، ۲۰۱۵). درواقع برقراری نظم و امنیت و اقدام برای کاهش ناهنجاری‌های شهری همواره یکی از دغدغه‌های مهم مدیران و برنامه‌ریزان شهری به‌حساب می‌آید (حاتمی‌نژاد و نجفی، ۱۳۹۷، ص ۱۲۲)؛ از این‌رو، حرمت جان و مال افراد و صیانت از مالکیت، در همه نظام‌های تقنینی یکی از اهداف مورد نظر قانون‌گذار است و حتی در نگاه برخی فلاسفه قرارداد اجتماعی، تنها ضرورتی است که تشکیل دولت و صرف نظر کردن از بخشی از آزادی فردی و واگذاری آن به دولت را توجیه می‌کند (پارسا و همکاران، ۱۳۹۹، ص ۱۱۱).

سرقت، از جرائم مهم و پرشمار اجتماع‌های انسانی است که به‌طور تقریبی در کلیه جوامع دیده می‌شود و در طول زمان و بر اساس مکان‌ها و جوامع مختلف متفاوت بوده است. درواقع سرقت یکی از باسابقه‌ترین جرائم بشری است که در جامعه‌های مختلف به شیوه‌های گوناگون دیده می‌شود (بارانی پسپیان و همکاران، ۱۴۰۰، ص ۱۳۳). سرقت بخش قابل‌توجهی از جرائم در

شهرها را تشکیل می‌دهد (مون^۱ و همکاران، ۲۰۱۰، ص ۹۶). سرقت نه تنها باعث از بین رفتن اموال شخصی افراد می‌شود، بلکه امنیت جامعه را نیز متزلزل می‌کند و از طریق دیگر انگیزه کار و تلاش و سرمایه‌گذاری را از بین می‌برد (شماعی و همکاران، ۱۳۹۵، ص ۹۰).

امروزه پدیده سرقت در شهرها به یک مشکل اقتصادی- اجتماعی بدل شده است، به طوری که پیامدهای منفی ناشی از این پدیده بر سلامت روان و احساس امنیت شهروندان حتی پس از کشف و دستگیری سارق نیز تا مدت‌ها آن‌ها را آزار می‌دهد. الگوی جرائم سرقت با فعالیت‌های روزمره اجتماعی افراد در ارتباط است. در این میان شناسایی عوامل بروز جرم و سعی در از بین بردن یا کاهش اثرات آن، مهم‌ترین راهکار پیشگیری و ناهنجاری شناخته شده است. اندیشمندان دریافته‌اند وجود انگیزه‌های مجرمانه، ایجاد فرصت برای وقوع جرم، وجود طعمه یا آماج جرم، و مکان از عنصرهای اصلی وقوع جرم هستند. تفاوت در ساختار مکانی و خصوصیات رفتاری، در کنار عامل زمان، موجب می‌شود تا توزیع فضایی جرائم در سطح شهرها یکسان نباشد و در برخی مناطق به دلیل ویژگی‌های حاکم بر آن و خصوصیات اجتماعی، اقتصادی و فرهنگی ساکنان، ارتکاب جرم بیش‌تر است (شمس‌الدینی و جمینی، ۱۳۹۶، ص ۹۶). در این بین تحلیل فضایی جرائم در حوزه شهرها از گرایش‌های نوینی است که می‌کوشد تا جنبه‌ای از مسائل شهری بشر امروز را مورد مطالعه قرار دهد و با تکیه بر ابزار و فناوری تحلیل جغرافیایی برای مقابله با ناهنجاری‌های اجتماعی و پیشگیری از جرم راهبردها و راهکارهای مناسب ارائه دهد (قصری و همکاران، ۱۳۹۰، ص ۱۷۵). تحلیل فضایی جرم دارای ماهیت جغرافیایی است و در مقیاس‌های مختلف (مانند: ملی، منطقه‌ای، و محلی) انجام می‌شود (ژانگ و پیترسون^۲، ۲۰۰۷، ص ۲).

شهرستان اسفراین یکی از شهرستان‌های استان خراسان شمالی است؛ این شهرستان به لحاظ جمعیتی بعد از بجنورد (مرکز استان) و شیروان، سومین

^۱ Mon

^۲ Zhang & Peterson



شهر پرجمعیت استان خراسان شمالی است. بر اساس آمار و اطلاعات میزان سرقت در سال ۱۴۰۰ در این شهرستان رو به افزایش بوده است؛ به طوری که در سال ۱۴۰۰، ۹۴۵ فقره جرائم سرقت در شهر اسفراین رخ داده است. در جدول شماره یک به تفکیک آمار وقوع و کشف سرقت‌های سطح شهر اسفراین در موضوع سرقت‌های مورد بررسی در این پژوهش آمده است.

جدول شماره ۱: آمار سرقت در شهر اسفراین در سال ۱۴۰۰

دستگیری	تعداد کشف	تعداد وقوع	نوع سرقت‌های وقوع یافته
۵۲	۱۱۹	۴۵۳	سرقت اماکن خصوصی
۹	۳۸	۱۶۶	سرقت داخل خودرو
۱۴	۲۴	۱۱۵	سرقت منزل
۱۰	۳۴	۹۶	سرقت موتورسیکلت
۱۱	۱۵	۸۳	سرقت اماکن دولتی
۱	۱۵	۳۲	سرقت اتومبیل

روند رو به افزایش آمار سرقت در شهر اسفراین، تحلیل فضایی این نوع جرم را در این شهر به‌منظور برنامه‌ریزی و مدیریت اقدامات پیشگیرانه ضروری می‌کند. با توجه به این مسئله آشکار است که، یکی از جنبه‌های اصلی جرم، ارتباط با پدیده‌های فضایی و محیطی است که هم‌اکنون در این خصوص بررسی‌های کم‌تری صورت گرفته است. از طرف دیگر توزیع جرائم سرقت در تمام مناطق شهر یکسان نیست و تحت تأثیر عوامل کالبدی، اقتصادی، فرهنگی و اجتماعی در نقاط مختلف شهر شاهد پراکندگی ناموزون این پدیده هستیم. در این پژوهش کوشیده شده است تا مهم‌ترین کانون‌های وقوع جرائم مربوط به سرقت در شهر اسفراین شناسایی شود. هدف اصلی پژوهش، مطالعه نحوه توزیع فضایی اعمال مجرمانه و تأثیر عوامل محیطی و جمعیتی بر ارتکاب آن‌ها در مناطق جغرافیایی شهر اسفراین است. شناسایی و تحلیل فضایی محدوده‌های جرم‌خیز سرقت این فرصت را فراهم می‌آورد تا پلیس برنامه‌ریزی واقع‌بینانه‌تری برای مدیریت پیشگیری و مقابله با جرم به‌عمل آورد. تحلیل‌های پژوهش نیز می‌تواند پلیس را در میزان کنترل و مراقبت خود از محدوده‌ها را افزایش و از تعداد جرائم در این مناطق بکاهد. هم‌چنین ریشه‌یابی ارتکاب

سرقت در منطقه می‌تواند از به هدر رفتن منابع، امکانات و فرصت‌ها جلوگیری کرده و از این طریق سطح امنیت اجتماعی افزایش یافته و جامعه سالم‌تر شود. سرانجام مسئله اساسی پژوهش حاضر بر این پرسش بنا نهاده شده است که، جغرافیای جرم سرقت در شهر اسفراین استان خراسان شمالی چگونه است و این مساله متأثر از چه عواملی است؟

پیشینه و مبانی نظری

پس از صنعتی شدن و رشد جمعیت شهری جرم به صورت یک مسئله رایج در شهرها تبدیل شده است. مباحث مربوط به جغرافیای بزهکاری و مطالعه رابطه جرم و مکان طی دهه‌های گذشته مورد توجه پژوهش‌گران قرار گرفته است و بررسی نشان از افزایش توجه به موضوع فوق در متون علمی کشور دارد که در ادامه به برخی از آن‌ها پرداخته می‌شود.

قادری و همکاران (۱۴۰۲) به بررسی تحلیل فضایی جرائم در محله‌های حاشیه‌نشین کلان‌شهر اهواز با استفاده از تکنیک ویکور پرداختند. کلان‌شهر اهواز به لحاظ مساحت نواحی حاشیه‌نشین با ده ناحیه در رتبه نخست کشور قرار دارد. در این پژوهش با تمرکز بر جرایمی چون سرقت مسلحانه، زورگیری، نزاع، تیراندازی و قتل محله‌های حاشیه‌نشین از نظر شاخص جرائم پنج‌گانه مورد بررسی و رتبه‌بندی قرار گرفتند. در پژوهشی بازرگان و همکاران (۱۴۰۲) با هدف بررسی تأثیر فرم شهری بر وقوع جرائم سرقت در کلان‌شهر مشهد به این نتایج دست یافتند که میزان وقوع جرائم سرقت در بافت‌های ستاره‌ای به دلیل پیوند اجزای خیابان‌ها با یکدیگر از طریق سیستم شبکه معابر مرکزی و نیز یک‌طرفه بودن برخی معابر در محلات بخش مرکزی شهر مشهد نسبت به بافت‌های ارگانیک و شطرنجی کم‌تر است. بین وقوع جرائم سرقت با شاخص پیکره‌بندی فضایی یک ارتباط مثبت برقرار است، به طوری که با افزایش سطح هم‌پیوندی معابر وقوع جرائم سرقت کاهش یافته و جدا افتادگی فضاها و عدم ادغام و یکپارچگی فضایی درون بافت محلی موجب افزایش سرقت‌ها در محلات شمالی و شرقی مشهد شده است. اصانلو و همکاران (۱۴۰۱)، به بررسی عوامل



جغرافیایی سرقت احشام در روستاهای شهرستان همدان و راه کارهای پیشگیری انتظامی پرداختند. یافته‌های پژوهش نشان داد جمعیت و تیپولوژی بافت روستایی با سرقت احشام رابطه معنادار دارد و در روستاهای با جمعیت بیش تر و بافت متراکم، سرقت بیش تری رخ داده بود. بین متغیرهای موقعیت جغرافیایی و تیپولوژی معابر روستا با سرقت احشام، رابطه معناداری وجود نداشت. مشکینی و همکاران (۱۴۰۱)، به تحلیل توزیع جغرافیایی سرقت و ارتباط آن با موقعیت دوربین‌های مداربسته شهر زنجان پرداختند. یافته‌های پژوهش نشان داد که بیضی انحراف معیار به صورت کامل بوده و میانگین مرکزی جرائم سرقت در طی ۷ سال اخیر از بافت مرکزی به سمت حاشیه شهر زنجان تغییر مکان داده است که این وضعیت نشان می‌دهد که توزیع جغرافیای جرائم شهر زنجان جهت‌گیری خاصی دارد و نتایج روش Q-Q عام نشان داد که رابطه معناداری بین توزیع دوربین‌های مداربسته با توزیع جرائم سرقت در شهر زنجان وجود دارد، به عبارتی با افزایش دوربین‌های مداربسته، تعداد جرائم سرقت کاهش می‌یابد و بالعکس. مرادپور و زیاری (۱۴۰۱) به تحلیل فضایی- زمانی جرائم سرقت در منطقه ۱۲ شهر تهران پرداختند. الگوی توزیع جرائم در منطقه ۱۲ به صورت خوشه‌ای می‌باشد و مهم‌ترین کانون‌های جرم‌خیز در فواصل دروازه شمیران، ایران، بهارستان- سعدی، فردوسی- لاله‌زار، ارگ پامنار، امامزاده یحیی و آبشار شکل گرفته است. همچنین تحلیل فضایی جرائم سرقت بیان گر آن است که جهت و کشیدگی جرائم سرقت در ساعات مختلف روز، روزهای هفته و به صورت ماهانه متفاوت است. پورغلامی سروندانی و همکاران (۱۴۰۰)، به تحلیل فضایی جرائم سرقت در شهر ایلام با استفاده از سیستم اطلاعات جغرافیایی (GIS) پرداختند. یافته‌های پژوهش نشان دادند وقوع جرائم سرقت در شهر ایلام از الگوهای مکانی و زمانی خاصی پیروی می‌کند و بیش تر جرائم در ساعات پایانی شب رخ می‌دهد و با محیط شهری، مناطق حاشیه‌نشین و محل اسکان طبقات متوسط و بالای جامعه و وضعیت اقتصادی نامناسب در ایلام ارتباط دارد. مهم‌ترین کانون‌های جرم‌خیز در شهر در جهت غربی شرقی و دارای کشیدگی می‌باشد و این امر وضعیت نامساعد این مناطق

را از نظر وقوع نشان می‌دهد. عبادی‌نژاد و همکاران (۱۳۹۸) در پژوهشی با عنوان «شناسایی کانون‌های جرم‌خیز سرقت داخل خودرو و بررسی تأثیر تراکم جمعیت در شکل‌گیری این کانون‌ها در شهر گرگان»، با استفاده از روش تحلیل فضایی و بهره‌گیری از سیستم اطلاعات جغرافیایی ۶۱۰ مورد سرقت داخل خودرو را بررسی کرده‌اند. اطلاعات موردنیاز پژوهش با دو روش کتابخانه‌ای و میدانی تهیه‌شده است. نتیجه کلی پژوهش این است که محله‌های شهری دارای ساختار کالبدی آشفته و نامناسب و با تراکم جمعیتی بالا سبب شکل‌گیری کانون‌های جرم سرقت در گرگان شده است.

در خارج از کشور نیز پژوهش‌های مرتبط با موضوع پژوهش حاضر انجام شده است که نتایج برخی از این پژوهش‌ها گزارش می‌شود. لئو و همکاران^۱ (۲۰۲۳) پژوهشی با عنوان شناسایی کانون‌های جرم‌خیز به‌لحاظ سرقت املاک مسکونی بر اساس ویژگی‌های زمانی-مکانی در شهرستان سی‌گشور چین انجام داده‌اند. تجزیه و تحلیل فضایی داده‌های سرقت املاک مسکونی (بازه زمانی ۲۰۱۸ تا ۲۰۲۰) در چارچوب نظریه امور پلیسی کانون‌های جرم‌خیز بیانگر نتایج بدین شرح است: (۱) وقوع سرقت از املاک از نظر زمانی ارتباط تنگاتنگی با تغییرات فصلی و کار و استراحت روزانه دارد و متأثر از فعالیت‌های اجتماعی است. (۲) ویژگی فضایی، محیطی و اجتماعی بر شکل‌گیری و توزیع مکانی-فضایی کانون‌های سرقت منزل تأثیر می‌گذارد. (۳) برنامه‌ریزی شهری و سامان‌دهی فضاهای در معرض خطر باعث حذف و یا جابه‌جایی مکانی کانون‌های سرقت منزل می‌شود. بر این اساس برای پیشگیری از شکل‌گیری کانون‌های جرم‌خیز سرقت املاک مسکونی و کنترل انتظامی سرقت در کانون‌های جرم، آداچی و ناکایا^۲ (۲۰۲۲) به تجزیه و تحلیل خطر سرقت ناشی از جرائم وسایل نقلیه در کیوتو، ژاپن با استفاده از شاخص‌های محیطی مناظر خیابانی پرداختند. نتایج حاکی از آن بود که تأثیر مؤلفه‌های خاص منظر

^۱ Yi Liu, Zhelin Cheng, Xingchen Li

^۲ Burglary

^۳ Ci County

^۴ Hotspot Policing

^۵ Adachi & Nakaya



خیابان بر خطر وقوع جرم، قطعاً به مؤلفه‌های دیگر وابسته است. سان او همکاران (۲۰۲۲)، به بررسی ارتباط بین عوامل محیطی و توزیع فضایی جرم اموال پرداختند. یافته‌ها نشان داد که: (۱) توزیع پرونده‌های جرم نشان‌دهنده الگوی چندمرکزی محلی است. تراکم مغازه، تراکم هتل، تراکم سرگرمی و قیمت خانه چهار محرک محیطی غالب جرائم دارایی بودند. (۲) رابطه بین شدت نور و جرم مالکیت دارای توضیحات هم‌بستگی متفاوتی در طرح‌ریزی زمانی و فراقکنی فضایی بود. یک منحنی توزیع نرمال بین تعداد جرائم دارایی و نسبت قیمت به درآمد (نسبت PE) قیمت مسکن اجتماعی وجود داشت و (۳) نتایج حاصل از اثر متقابل عامل نشان داد که تأثیر همه عوامل بر جرم افزایش دوعاملی را نشان داد. به‌عنوان یک کاتالیزور مهم، تراکم فروشگاه قوی‌ترین تعامل را با عوامل دیگر داشت. شیب تراکم مغازه بر میزان تفسیر ناهمگونی فضایی جرم مالکیت تأثیر گذاشت. هاجکینسون و اندرسن^۱ (۲۰۱۹) به بررسی تغییر الگوهای فضایی سرقت از منازل مسکونی و کاهش جرم: نیاز به امضای داده‌های مکانی پرداختند. داده‌های جرم مرجع جغرافیایی، ۲۰۱۶-۲۰۰۳، نشان‌دهنده سرقت مسکونی با در نظر گرفتن غلظت جرم در سطح بخش خیابان و هم‌چنین از طریق استفاده از یک آزمون الگوی نقطه‌ای مکانی ناپارامتری که ثبات در الگوهای نقطه‌ای مکانی را در زمینه‌های دوتایی و طولی شناسایی می‌کند، تجزیه و تحلیل می‌شود. نتایج از لحاظ آماری تغییر معنی‌داری در الگوی فضایی سرقت از منازل مسکونی وجود داشته است. کاهش و تغییر فضایی متناظر در سرقت منازل مسکونی از سال ۲۰۰۳ تا ۲۰۱۶ مربوط به درآمد و تغییرات در شکل شهری، به‌ویژه استفاده از انواع خاصی از امنیت است. آچو و رُز^۲ (۲۰۱۷)، به تحلیل وقوع جرم و تغییرات مکانی در شهر تیرووانانتاپورام^۴ پرداخته است. این پژوهش تلاش می‌کند تا میزان و تنوع مکانی جرم و جنایت در شهر تیرووانانتاپورام را برای یک دوره زمانی ۲۰۱۰ تا ۲۰۱۴ شناسایی و بررسی کند. در کشورهای در حال توسعه عمدتاً، به دلیل

^۱ Sun

^۲ Hodgkinson & Andresen

^۳ Achu & Rose

^۴ Thiruvananthapuram

توزیع نابرابر ثروت و موقعیت اجتماعی میزان وقوع جرم در حال افزایش است هم‌چنین روش درون‌یابی IDW، برای شناسایی نقاط گرم و سرد جرم از نظر آماری تجسم بهتری مورد استفاده قرار گرفته است.

در مجموع مرور ادبیات پژوهش نشان می‌دهد که تاکنون در اکثریت موارد تجزیه و تحلیل جغرافیای جرم سرقت در ایران در کلان‌شهرها و شهرهای بزرگ انجام شده است و این موضوع در شهرهای میانی و کوچک‌تر کم‌تر مورد توجه قرار گرفته است. از آنجایی که فضای این‌گونه شهرها متفاوت از فضاهای کلان‌شهری است، مطالعات جغرافیایی جرم با رویکرد تحلیل فضایی می‌تواند در بردارنده دستاوردهای نظری و راهکارهای مدیریتی نو و متفاوتی باشد.

مفهوم سرقت: ربودن یا برداشتن بی‌اجازه مال دیگران یا گرفتن و بردن مال مردم و پول کسی به زور یا مکر و حيله را در عرف سرقت گویند. سرقت تنها وقتی موجود است که شیء موضوع جرم بدون آگاهی و برخلاف میل صاحب آن از تصرف دارنده قانونی آن به تصرف عامل جرم درآید. در قوانین کیفری و فقه جزائی ربودن مال غیر بدون اذن حالت‌های مختلفی دارد که تسامحاً به همه آنها سرقت گفته می‌شود، زیرا عمل دزدیدن گاه مخفیانه و به‌طور پنهانی و از حرز است که در صورت وجود شرایط عدیده دیگر که به‌طور دقیق در کتب فقهی و قانون مجازات اسلامی به تأسی از فقه امامیه احصاء شده است، مجازات قطع ید را در پی دارد و به آن سرقت گفته می‌شود و گاه نیز علنی و بدون قهر و غلبه است که آن را استلاب گویند و اگر با قهر و غلبه صورت گیرد، غضب خوانده می‌شود که فقط مسئولیت مدنی برای غاصب در پی دارد. گاهی نیز عمل ربایش آشکار و از غیر حرز و بدون زور است که اختلاس نامیده می‌شود. البته دزدیدن مال دیگری گاهی از طریق تمسک به عملیات فریب‌کارانه است که عنوان احتیال یا کلاه‌برداری را به خود می‌گیرد. به‌جز سرقت به معنای خاص، اقسام دیگر سرقت، مجازات تعزیری را به‌دنبال دارند نه حد قطع ید (سلطان احمدی و همکاران، ۱۳۹۶، ص ۱۱۳).



مبانی نظری: مدت زیادی است که نابرابری اجتماعی و رابطه آن با جرم تئوریزه شده است. بیش از پنجاه سال پیش ادوین ساترلند استدلال کرد که نرخ جرم در جوامعی که برابری بیش‌تری حاکم است، پایین و در جوامع ناعادلانه بالاست. در آمریکا، نرخ بالای جرم و خشونت به شدت با حوزه‌های درون‌شهری گوناگون (محل‌های نامساعد یا مرفه و مناطق روستایی) مرتبط است (ماتسوادا و گریگوریوا، ۲۰۱۴، ص ۲). در میان جامعه‌شناسان متأخر نیز آنتونی گیدنز^۱ می‌گوید میزان جرم و تعداد قربانیان آن پیوند تنگاتنگی با ناحیه زندگی دارد نرخ جرم، در مناطقی که محرومیت مادی بیش‌تری دارند، به‌طور کلی بالاتر است. افرادی که در محل‌های مناطق درون‌شهری (فقیر) زندگی می‌کنند، بیش از آنان که ساکن مناطق ثروتمندتر حومه شهری هستند، در معرض تهدید خطر قربانی جرم و جنایت قرار دارند (گیدنز، ۱۴۰۱، ص ۳۲۷)؛ بنابراین می‌توان گفت نابرابری و شرایط نامساعد در محل‌های شهری، ارتباط تنگاتنگی با جرم و کج‌روی دارد.

جغرافیای جرم: تأثیر موقعیت جغرافیایی، شرایط مکانی و عوامل تسهیل‌کننده بر وقوع جرم را بررسی می‌کند، بنابراین، بررسی تأثیر محیط جغرافیایی بر وقوع جرم از یک‌سو و توزیع فضایی جرائم از سوی دیگر، در حیطه جغرافیای جرم می‌گنجد. بررسی محیطی جرم اعم از محیط طبیعی، اجتماعی و انسانی، در جغرافیای جرم مطرح می‌شود. عوامل پدیدآورنده جرم در نقاط مختلف یکسان نیست و مناطق از نظر نوع جرم، شدت و ضعف، تعداد و نیز از نظر عوامل اثربخش با یکدیگر متفاوت‌اند. این تفاوت‌ها و اختلاف‌ها را می‌توان در شهرها و روستاها و حتی محل‌های مختلف یک شهر هم مشاهده کرد. در هر محیط، مجموعه عوامل مختلفی مانند شرایط جغرافیایی و اقلیمی، وضعیت اقتصادی و اجتماعی، شرایط و موقعیت خانوادگی، تربیتی و شغلی و طرز فکر و نگرش خاصی حاکم است که بی‌گمان هر یک از این‌ها در حسن

^۱ Edwin H. Sutherland

^۲ Matsueda & Grigoryeva

^۳ Anthony Giddens

رفتار یا بد رفتاری افراد بی‌اثر نیست. از این‌رو محیط اجتماعی تأثیر فراوانی بر ارتکاب جرم دارد (عبادی‌نژاد و بارانی پسپان، ۱۳۹۵، ص ۲۶).

نظریه الگوی جرم: نظریه الگوی جرم^۱ بر بررسی این امر توجه دارد که چگونه مردم و اموال وارد حرکت جرم در زمان و مکان می‌شوند. نظریه جرم با تلفیق خود با دیدگاه فعالیت روزمره، سه مفهوم اصل را ارائه می‌دهد: ۱- گره‌ها؛ ۲- گذرگاه‌ها؛ ۳- لبه‌ها. ^۲گره، اصطلاحی در صنعت حمل‌ونقل است، اشاره به جاهایی دارد که مبدأ یا مقصد سفر مردم هستند. چنین جاهایی می‌توانند جرم را نه تنها در داخل خود بلکه در اطراف نیز تولید کنند. هر بزه‌کار در اطراف گره‌های فعالیت روزمره خود و گذرگاه‌های بین آن‌ها به دنبال آماج جرم می‌گردد. خرده‌فروشان مواد مخدر نیز در پایانه‌ها و اطراف آن‌ها محل مبدأ و مقصد مردم هستند فعالیت گسترده‌ای دارند. به‌علاوه، گذرگاه‌هایی که مردم در فعالیت روزمره خود طی می‌کنند ارتباط نزدیک با محل‌هایی دارند که در آن‌جا بزه‌دیده واقع می‌شود. این امر، دلیل توجه بسیار فراوان نظریه الگوی جرم به توزیع جغرافیایی جرم و آهنگ فعالیت روزمره زندگی است. سومین مفهوم نظریه الگوی جرم (لبه)، اشاره به مرزهای مناطقی دارد که مردم در آن زندگی یا کار می‌کنند یا به‌دنبال سرگرمی هستند. برخی از جرائم بیش‌تر احتمال دارد در لبه‌ها اتفاق بیفتند؛ زیرا مردم محلات مختلف یکدیگر را نمی‌شناسند؛ در لبه‌ها گرد هم می‌آیند. تمایز بین مجرمین داخل‌گرا و خارج‌گرا به درک اهمیت لبه‌ها کمک می‌کند، زیرا داخل‌گره‌ها معمولاً جرم را نزدیک محله‌های خود مرتکب می‌شوند در حالی که بیرون‌گره‌ها ترجیح می‌دهند که جرم را در لبه‌ها مرتکب شوند (فلسون و کلارک، ۱۹۹۸).

نابرابری و جرم در رویکرد واقع‌گرایی چپ نو: در دهه ۱۹۸۰ شاخه جدیدی در جرم‌شناسی به وجود آمد که با عنوان رویکرد واقع‌گرایی چپ نو

^۱ Crime Patten Theory

^۲ Nodes

^۳ Paths

^۴ Edges

^۵ New Left Realism



شناخته می‌شود. این مکتب، برخی از اندیشه‌های نو مارکسیستی جرم‌شناسان نوین را پذیرفت، اما از ایدئالیست‌های چپ فاصله گرفت؛ چراکه آن‌ها کج‌روی را رمانتیزه می‌کردند و ترس واقعی از جنایت را که بیش‌تر مردم احساس می‌کردند، نادیده می‌گرفتند. تا مدت‌ها بسیاری از جرم‌شناسان، اهمیت افزایش آمارهای رسمی جرم را دست‌کم می‌گرفتند به اعتقاد آن‌ها، جنجال رسانه‌ها درباره این مسئله بی‌هوده بود. هم‌چنین به عقیده آن‌ها، بیش‌تر جرائم در واقع، شکل تغییر یافته اعتراض علیه نابرابری است. واقع‌گرایی چپ‌نوا از این موضع فاصله گرفت و اظهار کرد افزایش جرم در واقع رخ داده است و مردم حق دارند که نگران این مسئله باشند. این رویکرد، توجه خود را به قربانیان جنایت معطوف می‌ساخت و چنین استدلال می‌کرد که پژوهش درباره قربانیان، در مقایسه با آمارهای رسمی، تصویر بسیار درست‌تری از ابعاد جرم به دست می‌دهد. این پژوهش‌ها که به‌صورت پیمایشی انجام می‌گرفت، نشان داد که جرم و جنایت به‌ویژه در مناطق فقیر درون شهری، مسئله‌ای بسیار جدی است. واقع‌گرایان چپ‌نوا، به این مسئله استناد می‌کردند که نرخ جرائم و قربانیان جرم و جنایت در محله‌های به حاشیه رانده شده تراکم بیش‌تری دارد؛ یعنی در میان گروه‌های محروم جامعه، بیم و خطر جنایت بسیار بیش‌تر از سایر گروه‌هاست. این رهیافت، با اقتباس از مرتن، کلووارد،^۱ اولین و همکاران به این نکته اشاره کرد که خرده‌فرهنگ‌ها در مناطق مرکز شهر رشد می‌کنند. این خرده‌فرهنگ‌ها از فقر نشأت نمی‌گیرند؛ بلکه ناشی از طرد شدن از اجتماع بزرگ‌تر هستند؛ برای مثال، گروه‌های تبه‌کار در حواشی جوامع محترم و آبرومند، زندگی و با آن زورآزمایی می‌کنند (گیدنز، ۲۰۰۶).

نظریه‌های کانون‌های جرم‌خیز: اصطلاح کانون‌های جرم‌خیز را برای اولین بار شرمن، گارتین و برگر^۲ (۱۹۶۹) برای تحلیل مکانی بزهکاری به‌کار گرفتند. این اصطلاح بیان‌گر یک محدوده جغرافیایی است که نرخ بزهکاری در

^۱ Robert, K, Merton

^۲ Richard Cloward

^۳ Lloyd E. Ohlin

^۴ Hot Crime Spots Theories

^۵ Sherman, Gartin & Buerger

آن بسیار بالاست. کانون جرم را می‌توان بخشی از یک شهر، محله، چند خیابان مجاور یا حتی یک مجتمع مسکونی دانست. گروهی در تعریف کانون‌های جرم‌خیز، آن را معادل مکان‌های کوچک با تعداد زیاد جرم در یک دوره زمانی حداقل یک‌ساله دانسته‌اند (کلانتری و همکاران، ۱۳۸۹، ص ۴۸). کلارک کانون‌های جرم‌خیز را جایی می‌داند که در آن‌ها مردم بیش‌تر از محدوده‌های دیگر، برای درخواست کمک با پلیس تماس می‌گیرند از نظر وی، کانون‌های جرم‌خیز میزان جرائم محلی را افزایش می‌دهند (فلسون و کلارک، ۱۹۹۸؛ ترجمه کلانتری و قزلباش، ۱۳۸۹، ص ۱۵) ویزبرد و ایک،^۱ چهار عامل را در شکل‌گیری کانون جرم‌خیز مهم تلقی می‌کنند:

۱. وجود امکانات و تسهیلات مناسب بزهکاری؛
 ۲. ویژگی‌های مکانی مانند دسترسی راحت، نبود گشت و نگهبان، نبود مدیریت صحیح مکان و در کنار آن، وجود برخی امکانات که مجرمان را در برخی از مکان‌های خاص ترغیب می‌کند؛
 ۳. اهداف مجرمانه یا وجود اموال یا اشیایی که مطلوب بزهکاران است؛
 ۴. وجود بزهکار و بزهکاران و داشتن توانایی و انگیزه کافی برای انجام دادن عمل مجرمانه (ایک و همکاران، ۲۰۰۵؛ ترجمه کلانتری و شکوهی، ۱۳۹۰، ص ۱۶).
- طرفداران نظریه فعالیت روزمره، دلیل توزیع مکان‌های تمرکز بزهکاری در محدوده‌های خاص جغرافیایی را در هم‌گرایی و ترکیب سه عامل می‌دانند که موجب شکل‌گیری کانون‌های جرم‌خیز می‌شود:

- ۱- وجود اهداف مجرمانه؛
- ۲- وجود بزهکارانی که دارای انگیزه توان و مهارت کافی برای انجام دادن عمل بزهکارانه هستند؛



۳- نبود مراقبت و کنترل برای جلوگیری از مقابله با اقدامات پیشگیرانه (فلسون و کلارک، ۱۹۹۸؛ ترجمه کلانتری و قزلباش، ۱۳۸۹، ص ۱۵).

نظریه پنجره‌های شکسته! این نظریه را برای اولین بار ویلسون و کلینگ^۲ (۱۹۸۲) به‌عنوان رهیافتی که مبتنی بر نظریه کنترل است و به سیاست‌های پلیسی مربوط می‌شود، مطرح کردند. به‌زعم این دو نظریه‌پرداز، همواره پیوند مستقیمی بین ظاهر آشفته و بی‌نظم خیابان‌ها و ساختمان‌ها و وقوع جرم وجود دارد. اگر حتی یک پنجره شکسته در یک محله بدون تعمیر به همان حال باقی بماند، ممکن است نشانه و پیامی برای مجرمان بالقوه باشد، مبنی بر این‌که پلیس و اهل محل اعتنایی به اوضاع محله ندارند. پنجره شکسته ممکن است با نشانه‌های دیگری از آشفتگی و بی‌نظمی همراه شود؛ دیوارهای کثیف، زباله، خرابی و ماشین‌های اوراق؛ آن‌گاه چنین منطقه‌ای، فرایند تدریجی انحطاط و زوال را آغاز می‌کند؛ به‌طوری‌که ساکنان آبرومند محل، درصدد ترک محل برمی‌آیند و جای خود را به کج‌روهای تازه‌واردی مثل فروشندگان مواد مخدر، بی‌خانمان‌ها و زندانیان عفو مشروط می‌دهند (گیدنز، ۲۰۰۶) نظریه پنجره‌های شکسته نشان می‌دهد تصویر محله‌ها باوجود نورپردازی، مراقبت و نگهداری صحیح و ایجاد نشانه‌ها، تأثیر بسیاری بر کاهش میزان ترس از جرم دارد. مطابق این نظریه، پیدایش جرم به این معناست که هیچ‌کس به قلمرو خود اهمیتی نمی‌دهد یا مسئولیتی در مقابل محیط اطرافش قبول نمی‌کند. بر این اساس، جرم و بزهکاری ادامه می‌یابد و شهروندان، منطقه و قلمرو خود را ناامن می‌دانند و آن‌را ترک می‌کنند. آن‌ها معتقدند که سیستم قضایی جرم‌شناسی، ارتباطی را میان بی‌نظمی محیط، ترس از جرم، جرم واقعی و افت زندگی شهری در نظر نگرفته و نقش شهروندان را در کاهش جرم مؤثر ندانسته است (رضازاده و خبیر، ۱۳۸۹، ص ۶۱)؛ بنابراین ویلسون و کلینگ بر اهمیت حیاتی حفاظت از محیط به‌عنوان شاخصی فیزیکی برای کنترل اجتماعی غیررسمی

تأکید کرده‌اند. این نظریه بر عوامل فیزیکی، محیطی و جغرافیایی برای کنترل و دشوارسازی هدف تأکید می‌کند.

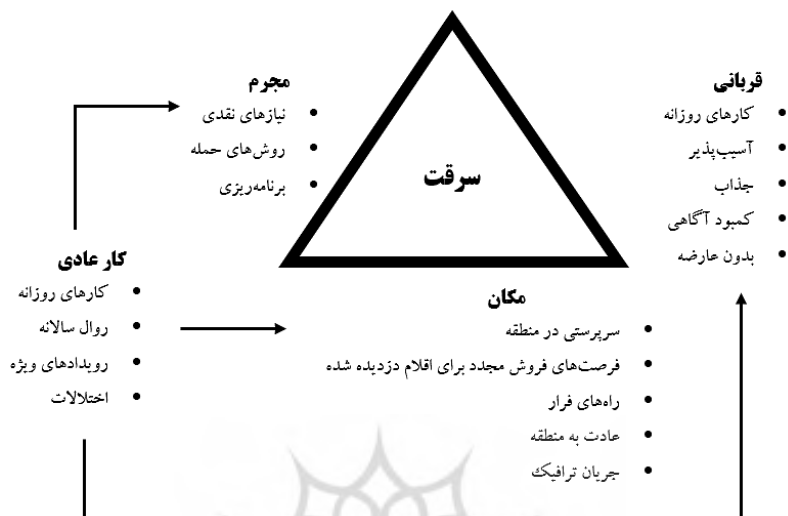
نظریه فعالیت‌های روزمره: نظریه فعالیت روزمره در سال ۱۹۷۹ توسط فلسون و کوهن ارائه شد. آن‌ها معتقدند جرم هنگامی اتفاق می‌افتد که بزهکار و بزه‌دیده با هم در زمان و مکان بدون حضور یا تأثیر ناظر و نگهبان باشند؛ به عبارت دیگر، زمانی که جرمی اتفاق می‌افتد، بایستی هم بزهکار و هم هدف در یک مکان و زمان وجود داشته باشد و ناظر غایب و بی‌اثر باشد (جابری، ۱۳۸۸، ص ۷۹).



شکل شماره ۱: مثلث تحلیل مسئله (جابری، ۱۳۸۸، ص ۱۷)

کلارک، بر عنصر زمان به‌عنوان عنصر مرکزی نظریه فعالیت روزمره تأکید دارد و بر سه عنصر کمینه جرم مستقیم، یعنی مجرم احتمالی، هدف مناسب و عنصر نگهبان توانمند در برابر جرم اهمیت قائل می‌شود (کیچن و اشنایدر، ۲۰۰۲؛ ترجمه سجودی، ۱۳۸۸، ص ۱۸)؛ بنابراین حل مؤثر مسئله به درک نوع جرم و اهداف و قربانیان آن‌ها که با هم در یک مکان هستند و یا مجرمان،

اهداف، قربانیان و مکان‌ها به‌طور مؤثر کنترل می‌شوند یا نمی‌شوند، نیاز دارد (کلارک و ایک، ۲۰۰۸).



شکل شماره ۲: مثلث تحلیل سرقت (مون و همکاران، ۲۰۱۰، ص ۹)

روش‌شناسی پژوهش

این پژوهش از نظر هدف کاربردی و از نظر روش توصیفی-تحلیلی است. محدوده مورد پژوهش شهر اسفراین (شکل شماره سه) در استان خراسان شمالی است. جامعه آماری این پژوهش تعداد ۹۴۵ مورد سرقت اماکن خصوصی، سرقت داخل خودرو، سرقت منزل، سرقت موتورسیکلت، سرقت اماکن دولتی، سرقت اتومبیل که در محدوده شهر اسفراین در بازه زمانی ۱۴۰۰/۰۱/۰۱ تا ۱۴۰۰/۱۲/۲۹ (سال ۱۴۰۰) به‌وقوع پیوسته است. ابزار گردآوری با استفاده از منابع کتابخانه‌ای از طریق آمار و اطلاعات کسب‌شده از مرکز آمار و بهره‌دهی مرفوک معاونت عملیات استان خراسان شمالی و اسناد موجود نقشه‌ها و کلیه منابع مرتبط دیگر در راستای آگاهی از میزان و انواع جرائم سرقت در شهر اسفراین و با مطالعه اسناد و مدارک مذکور و مدل‌های آماری و گرافیک در محیط سامانه اطلاعات جغرافیایی GIS و نرم‌افزار ArcGIS شاخص و مؤلفه‌های تحقیق شامل تعداد سرقت‌ها در دو بُعد زمانی و مکانی در

سطح شهر استفاده و مشخص شد، سپس برای تحلیل از روش‌های آماری و تهیه نقشه در محیط نرم‌افزاری مرتبط پرداخته شد. برای تجزیه و تحلیل داده‌ها در این پژوهش از نرم‌افزار Office Excel و سیستم اطلاعات جغرافیایی GIS و هم‌چنین نرم‌افزارهای جانبی Case در محیط ArcGIS و به‌کارگیری مدل و آزمون‌های آماری و گرافیکی (آزمون مرکز متوسط و بیضی انحراف معیار) استفاده می‌شود.



شکل شماره ۳: نقشه شهر اسفراین

یافته‌های پژوهش

یافته‌های تحلیل فضایی جرائم سرقت

شرح یافته‌های حاصل از تحلیل فضایی جرائم سرقت به تفکیک زیر است:

الف- سرقت مغازه: بیضی انحراف معیار مربوط به سرقت مغازه به‌طور یکسان در همه جهات کشیده شده است که این می‌تواند به یک خطر برای



شهر محسوب شود که باید تمرکز نیروی‌های انتظامی تمرکز یکسانی بر کل شهر و منطقه داشته باشند. همان‌گونه که در نقشه پراکندگی وقوع جرائم سرقت مغازه‌های سطح شهر اسفراین مشاهده می‌شود، بیش‌ترین سرقت‌ها مربوط به زیر هسته مرکزی شهر یعنی خیابان امام خمینی (قدس) و مطهری است که این خود علت‌های دیگری را که ذیلاً به آن‌ها اشاره می‌کنیم دارد (شکل شماره چهار).

۱. در این خیابان‌ها بیش‌ترین مراکز تجاری شهر واقع شده و به‌لحاظ کاربری تجاری بیش‌ترین فعالیت‌های اقتصادی در این قسمت از شهر رخ می‌دهد (شکل شماره پنج).

۲. دومین علت سرقت در این مراکز به‌واسطه عدم کشف به‌موقع می‌باشد و آن‌هم به دلیل ناکافی بودن دوربین‌های مداربسته سطح شهر و یا بهتر می‌توان گفت اگر هم وجود دارد به دلایلی، هم‌چون همکاری اندک مالکان مجاور و یا عدم کیفیت این دوربین‌ها و هم‌چنین به دلیل فاصله بسیار زیاد دوربین تا کانون وقوع سرقت مغازه موردنظر، امکان بررسی و رسیدگی به‌منظور کشف برای عوامل تجسس کلانتری و دایره سرقت اداره آگاهی شهرستان غیرممکن کرده است.

۳. علت بعدی تأثیرگذاری در سرقت مغازه‌ها به‌دلیل این است که حجم گم‌نامی در این خیابان‌ها بالا بوده و شلوغی بازار باعث عدم شناسایی افراد سابقه‌دار و سارقین شده است و بعضاً افراد شاید در طول عمر خود با سارقانی مواجه باشند که برای اولین بار مشاهده کرده‌اند و غالباً هم از روستاهای حاشیه شهر هستند.

۴. از دلایل دیگر می‌توان به عدم برخورد با این‌گونه سارقان به‌لحاظ پیشگیری کیفری اشاره کرد چون غالباً سرقت‌های مغازه‌های خرد بوده سریعاً مالکان رضایت داده و مقام محترم قضایی به لحاظ محدودیت‌های قانونی نمی‌تواند آنان را به حبس محکوم کند.

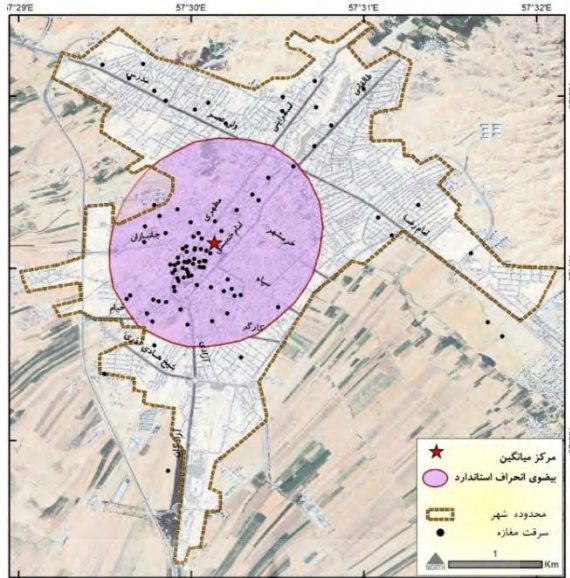
۵. علاوه بر موارد اشاره شده ساخت و سازهای لایه پشت این مراکز تجاری شهر اسفراین غالباً از بافت قدیم و بعضاً گلی و خشت ساخته شده که به راحتی از پشت مغازه‌ها با اندک تلاش سارقان تخریب و به داخل مغازه‌ها نفوذ و مغازه‌ها را سرقت می‌کنند.

۶. بعضی از سرقت مغازه‌ها هم مربوط به عدم هوشیاری مغازه‌داران هنگام دادوستد و معاملات می‌باشند که به دلیل حریص بودن به واسطه کاسبی بیش تر یا به دلیل همان شلوغی مشتریان و تعدد مشتریان مالکان مغازه‌ها بعضاً از سارقین غافل شده و سارقین از این شلوغی سوءاستفاده می‌کنند و به اهداف خود علی‌رغم حضور مالکان دست می‌یابند.

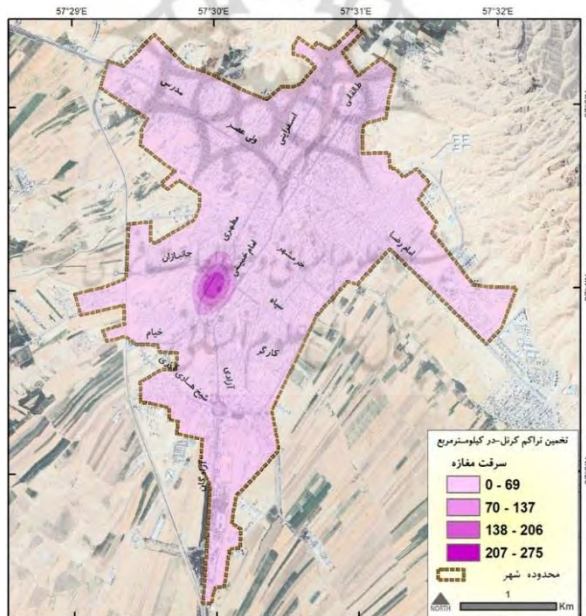
۷. در خیابان مطهری با توجه به این که کسبه‌های زیادی از اصناف مختلف حضور دارند مانند صاف‌کاران تعمیرکاران و مکانیکی‌ها جلوبندی‌سازی‌ها و تعویض روغنی‌ها و... درب ورودی مغازه آن‌ها فاقد حفاظت فیزیکی مناسب می‌باشد و به راحتی سارقان وارد مغازه شده و یا با اشیایی که قابل نفوذ دادن به مغازه‌ها شده و به اهداف خود دست می‌یابند به عنوان نمونه سارقی دستگیر شده که با نصب آهن‌ربایی بزرگ بر روی یک عدد میلگرد و یا چوب بلند از تعمیرکاران آچار و آهن‌آلات قابل فروش و تبدیل به پول را به سرقت می‌برده است.

۸. در کنار عوامل فوق مسائلی مانند اعتیاد به مواد مخدر خصوصاً مواد صنعتی عوامل مربوط به ازهم‌پاشیدگی خانواده و کمبود مسائل عاطفی - بی‌بندوباری طلاق و شکست در زندگی و... باعث گرایش به سرقت شده است.

۹. مغازه‌های دارای درب شیشه سکوریت و فاقد نرده آهنی هستند به راحتی قابل بازگشایی بوده و قفل آن‌ها باز می‌شود که خود عامل مهمی در این این‌گونه سرقت‌ها است.



شکل شماره ۴: نقشه پراکندگی فضایی جرائم سرقت مغازه در سطح شهر اسفراین بر اساس مرکز میانگین و بیضی انحراف استاندارد



شکل شماره ۵: کانون جرم خیز سرقت مغازه در شهر اسفراین بر اساس تخمین تراکم کرل

ب- سرقت خودرو: در شکل‌های شماره شش و هفت، وضعیت پراکندگی فضایی و خروجی‌های حاصل از تحلیل آمار فضایی سرقت خودرو آمده است. همان‌طور که شکل شماره شش نشان می‌دهد، بیضی انحراف معیار مربوط به سرقت اتومبیل در جهت شمال شرقی- جنوب غربی کشیده شده است این وضعیت می‌تواند باعث سختی کار نهاد انتظامی شهر در پیگیری سارقین شود. مهم‌ترین دلایلی که باعث سرقت اتومبیل در سطح شهر اسفراین شده را می‌توان به شرح ذیل اشاره کرد:

۱- بیش‌ترین سرقت‌ها در هسته مرکزی شهر در خیابان‌های طالقانی، امام رضا، امام خمینی، مطهری، فرومندی، معلم، ولی عصر اتفاق افتاده که بیش‌ترین شلوغی شهر در این مراکز بوده و بیش‌ترین مراکز تجاری هم در این خیابان‌هاست.

۲- بیش‌ترین پارکینگ‌ها (بعد از پارک در حاشیه خیابان‌های یادشده فوق) به لحاظ مکان‌یابی و موقعیتی در حاشیه این خیابان‌ها مشرف به نقطه مرکزی شهر یعنی میدان امام می‌باشند که به‌عنوان مثال ابتدای خیابان امام رضا- معلم و امام- ولی عصر- نواب تمرکز دارند.

۳- عامل بعدی می‌تواند عدم استاندارد بودن پارکینگ‌ها است که نه نگهبان دارند و نه اینکه حصار و حفاظت فیزیکی مناسب دارند و حتی به محیطی تبدیل شده‌اند که سارقان می‌توانند در بین خودروها مخفی شوند و به راحتی اقدام به سرقت کنند.

۴- پارکینگ‌ها غالباً در کوچه پس‌کوچه‌های شهر و در محیطی آرام و به‌دور از آن شلوغی و در دید مردم نمی‌باشند و بیش‌تر نقاط آن‌ها در شب تاریک هستند و هیچ‌گونه لامپ و وسایل روشنایی ندارند.

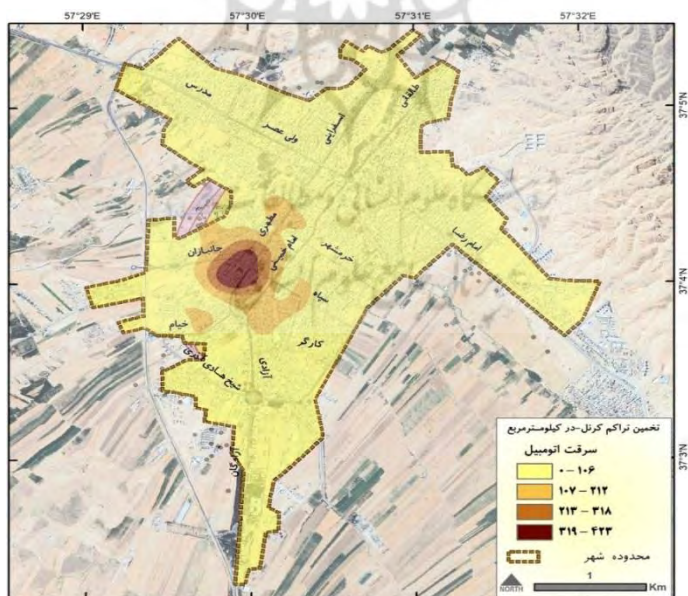
۵- بیش‌ترین سرقت‌های اتومبیل مربوط به خودروی پراید و غالباً زیر مدل ۱۳۹۰ می‌باشند.

۶- پارکینگ‌ها و خیابان‌ها فاقد هرگونه دوربین مداربسته هستند و از استاندارد لازم برخوردار نمی‌باشند.

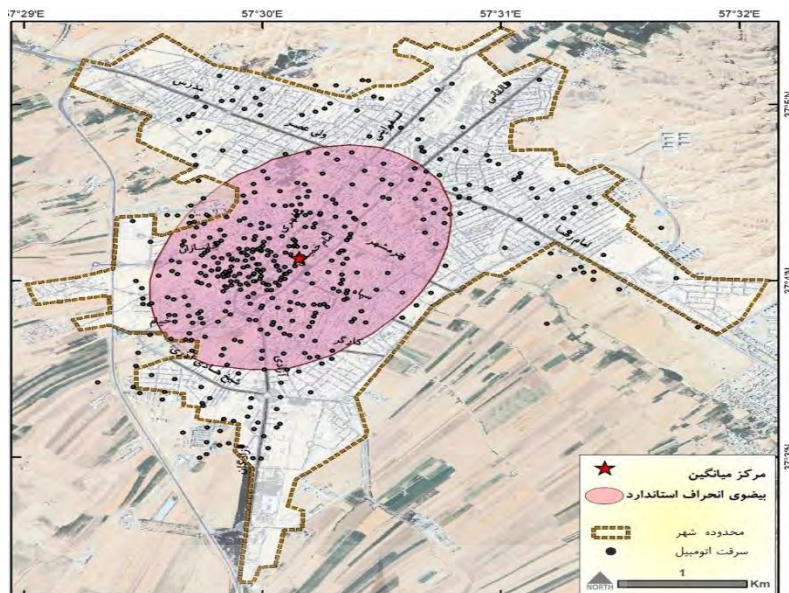
۷- به لحاظ ساخت و تولید صنعت خودروسازی خودروها به راحتی قابل سرقت می‌باشند مثلاً اگر سارقی حدود ۱۰ الی ۲۰ نمونه سویچ در دست داشته باشد بعد از چند دقیقه قطعاً یکی از سویچ‌ها قابل بازگشایی درب خودرو و یا حتی قابل روشن کردن خودرو با همان سویچ هم باشند که این خود کمک شایانی به سارقان کرده و خودروها را سرقت می‌کنند.

۸- بخش مهمی از سرقت‌های خودروها در سطح شهر به دلیل اختلافات مالی و عدم پرداخت طلب خریدار به فروشنده بوده که با دزدگیر و سوئیچ یدکی اقدام به سرقت خودرو کرده‌اند که شاید ارتباطی به کلاسه‌گیری جرائم سرقت نداشته بلکه اختلاف مالی است.

۹- در کنار عوامل فوق عواملی هم‌چون وضعیت بد اقتصادی جامعه عدم اشتغال - اعتیاد به مواد مخدر خصوصاً از نوع صنعتی - وضعیت ازهم‌پاشیدگی خانواده‌ها و کمبود عواطف روحی روانی - طلاق و غیره تأثیرگذار است.



شکل شماره ۶: نقشه کانون جرم خیز سرقت اتومبیل در شهر اسفراین بر اساس تخمین تراکم کرنل



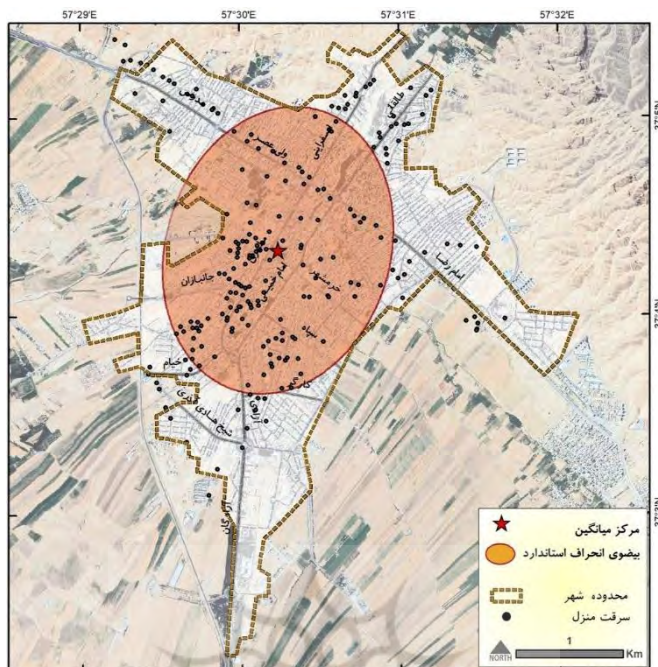
شکل شماره ۷: نقشه پراکندگی فضایی و بیضی انحراف استاندارد سرقت اتومبیل در شهر اسفراین

ج- سرقت منزل (املاک مسکونی): بیضی انحراف معیار مربوط به سرقت منازل به طور یکسان در همه جهات کشیده شده است که این می تواند بر میزان ناشی از پراکندگی سارقین یا بی اهمیتی شهروندان باشد (شکل شماره هفت). با توجه به شکل شماره هشت، سرقت منزل در اکثر خیابان های شهر و به عبارتی هر جا که سکونت است سرقت هم وقوع می یابد که خود می تواند برآمده از عوامل ذیل باشد:

- (۱) اولین دلیل سرقت منزل، نداشتن حفاظت فیزیکی مناسب منازل است که به راحتی قابل نفوذ توسط سارقان می باشد.
- (۲) مسکن ها فاقد استانداردهای ضد سرقت هستند و هم چنین در هنگام ترک منزل نگهبان ندارند.
- (۳) مسکن ها فاقد دوربین های مدار بسته می باشند.
- (۴) مسکن ها سیستم های علائم خبر مانند آژیر و یا زنگ و... ندارند و تجهیزات اعلام خبر در آنها طراحی نشده است.



- ۵) هوشیاری مردم در قبال موضوع سرقت بسیار پایین می‌باشد.
- ۶) بیش‌ترین سرقت‌ها از منطقه مسکونی قابل برخوردار و مرفه نشین (در اصطلاح مناطق بالای شهرنشین) جامعه و شهرها به‌وقوع می‌پیوندد.
- ۷) سارقان به‌لحاظ این‌که شهر کوچک می‌باشد مالکان را به‌راحتی شناسایی و از ورود و خروج و وضعیت مالی آنان مطلع هستند.
- ۸) شیوه و شگرد بسیار قوی سارقان در ورود آن‌ها به داخل ساختمان‌ها و منازل هم بی‌تأثیر نبوده و در این‌گونه سرقت‌ها به‌واسطه تجربه و سابقه آن‌ها نحوه ورود به منازل شهروندان با مهارت انجام می‌دهند.
- ۹) ممکن است پیشگیری کیفی بازدارندگی لازم را در این نوع سرقت‌ها نداشته و سارقان به‌راحتی از چنگال قانون رها می‌شوند.
- ۱۰) اعتیاد به مواد مخدر خصوصاً صنعتی - وضعیت اقتصادی جامعه - عدم اشتغال - ازهم‌پاشیدگی خانواده‌ها - طلاق هم در این‌گونه سرقت‌ها تأثیر به‌سزایی دارد.
- ۱۱) بیش‌ترین ورود سارقان به این‌گونه منازل از حیاط‌خلوت و بالکن‌ها می‌باشد و این موضوع توسط کارشناسان آگاهی شهرستان گزارش و توصیه فراوان شده است.
- ۱۲) بیش‌ترین سرقت منازل توسط سارقان حرفه‌ای و سابقه‌دار انجام می‌شود و موضوع توسط کارشناسان آگاهی شهرستان اعلام شده است.
- ۱۳) در فصل تابستان به‌دلیل گرمای زیاد مالکان پنجره‌ها و بالکن‌ها و درب‌ها را باز می‌گذارند و سارقان از عدم هوشیاری آنان استفاده کرده و اموال آن‌ها را باوجود حضور آن‌ها در منزل که خواب هستند به سرقت می‌برند.
- ۱۴) اغلب مالکان طلا و جواهرات خود را در منزل نگهداری می‌کنند که با دستگاه فلزیاب به‌راحتی قابل‌شناسایی و طلا و اشیای قیمتی آن‌ها سرقت می‌شود.



شکل شماره ۸: نقشه پراکندگی فضایی و کانون سرقت منزل در شهر اسفراین بر اساس بیضی انحراف استاندارد

د- سرقت اماکن خصوصی: بیضی انحراف معیار مربوط به سرقت اماکن خصوصی به طور نسبی در همه جهات کشیده شده است که نشان از گستردگی این قبیل سرقت‌ها در سطح شهر می‌باشد. همان‌گونه که در شکل‌های شماره ۲ و ۳ مشاهده می‌شود سرقت اماکن خصوصی در خیابان امام خمینی-مطهری و شیخ آذری-ابتدای ولی عصر و ابتدای امام رضا بیش‌ترین وقوع را دارد.

۱. بیش‌ترین سرقت‌های اماکن خصوصی مربوط به ساختمان‌های نیمه‌ساز می‌باشد.
۲. در ساختمان‌های نیمه‌ساز که استادکاران جوشکار، برق‌کار، نصاب، کابینت ساز و غیره مشغول به کار هستند، ابزارهای خود را جمع‌آوری



نمی‌کنند و شبانه توسط سارقان این ابزارها و دستگاه‌ها به سرقت می‌روند.

۳. اغلب مکان ساختمان‌های در حال ساخت قبل از شروع به ساخت‌وساز و اخذ مجوزها توسط شهرداری‌ها به کلانتری و پاسگاه‌ها جهت توجیه به‌منظور پیشگیری از سرقت معرفی نمی‌شوند و عوامل قانونی تا مالکان ملزم شوند به مراجع انتظامی حضور پیدا کنند وجود ندارد.

۴. برخی ساختمان‌ها و اماکن خصوصی فاقد نگهبان هستند.

۵. برخی ساختمان‌ها و اماکن فاقد دوربین هستند.

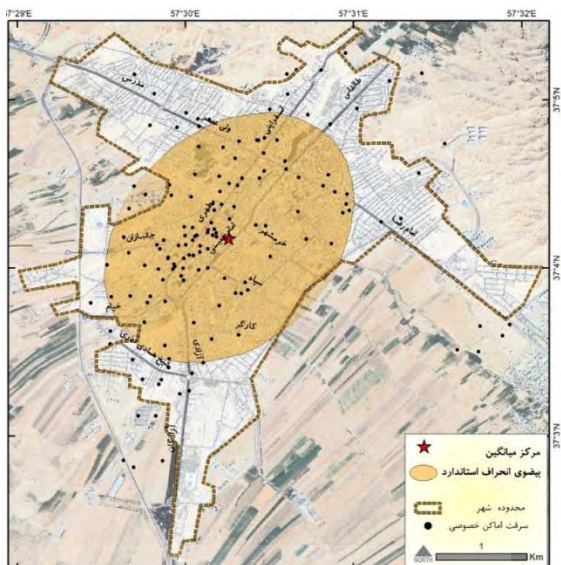
۶. سرقت خانه باغ‌ها و ویلاها به‌دلیل عدم سرکشی مداوم و نگهبان و رهاسازی کامل در فصل زمستان از موضوعات و عواملی است که باعث افزایش سرقت‌های اماکن خصوصی شده است.

۷. ساختمان‌های خالی از سکنه به‌دلیل عدم حضور ساکنان دارای فراوانی جرم قابل توجیهی هستند.

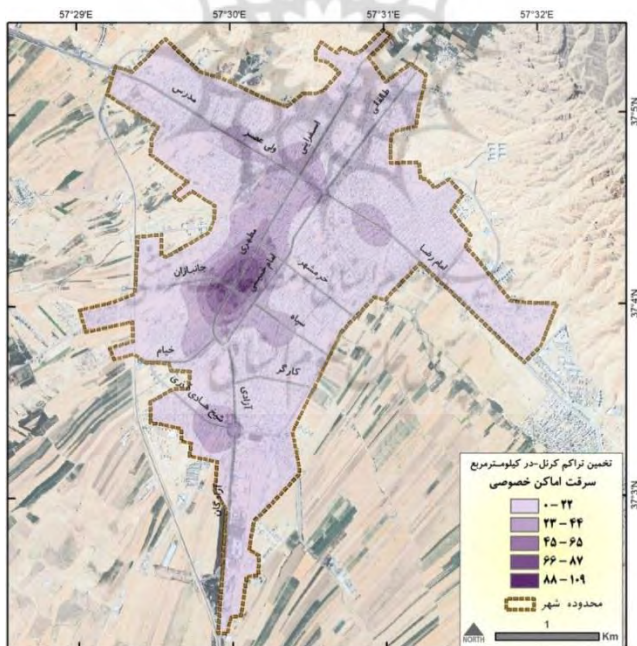
۸. وجود انبار و کارگاه‌ها در مجاورت مراکز تجاری و حاشیه شهرستان‌ها باعث افزایش سرقت‌های اماکن خصوصی شده که اغلب هم بدون حفاظت فیزیکی غالباً هم بدون نگهبان و دوربین هستند.

۹. شرکت‌ها و ادارات خصوصی به‌دلیل ترک کامل عوامل آن‌ها بعد از ساعت اداری و ساعات کاری از جمله عوامل و نشانگاه‌هایی برای سارقان اماکن خصوصی شده است.

۱۰. اعتیاد به مواد مخدر خصوصاً صنعتی - وضعیت اقتصادی جامعه - عدم اشتغال - ازهم‌پاشیدگی خانواده‌ها - طلاق هم در این‌گونه سرقت‌ها تأثیر به‌سزایی دارد.



شکل شماره ۹: نقشه پراکندگی فضایی و کانون سرت منزل در شهر اسفراین بر اساس بیضی انحراف استاندارد



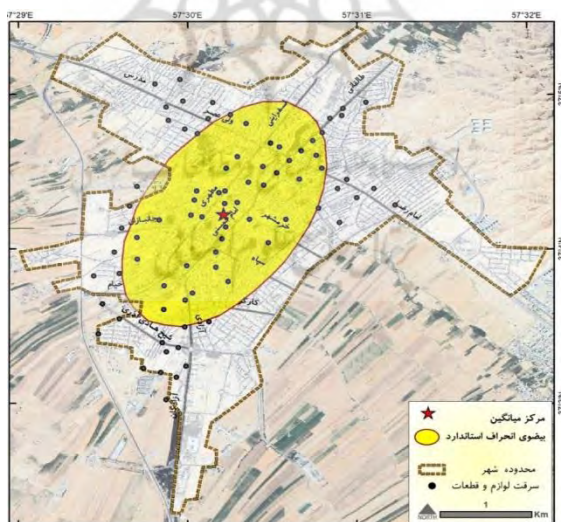
شکل شماره ۱۰: نقشه پراکندگی فضایی و کانون سرت اماکن خصوصی در شهر اسفراین بر اساس تخمین تراکم کرنل



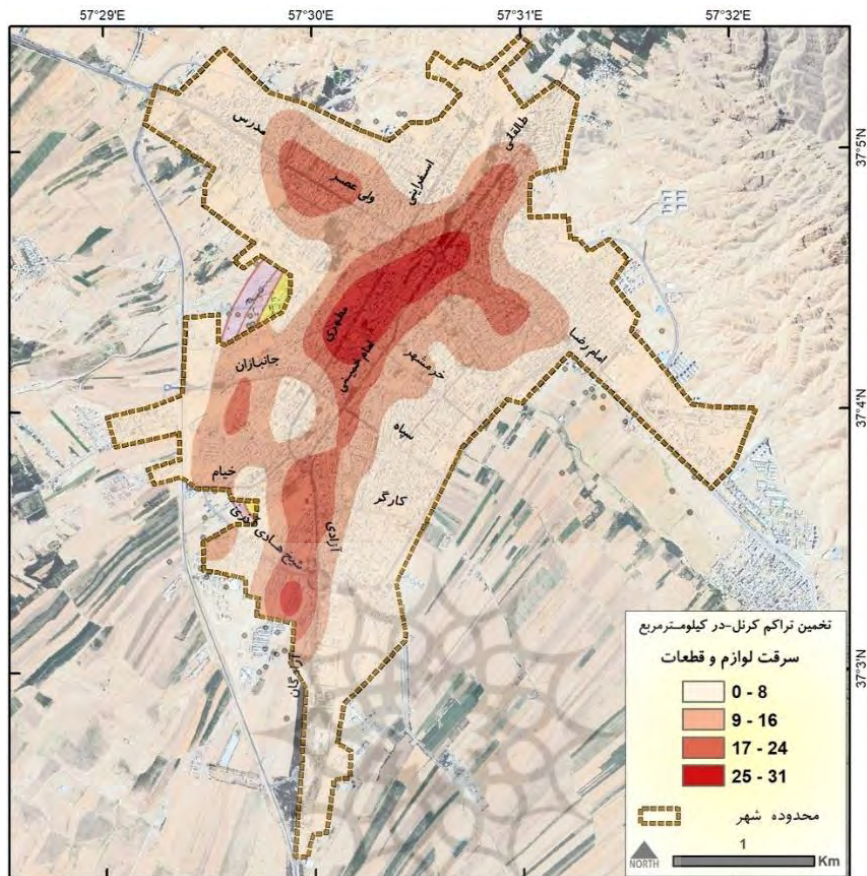
۵- سرقت لوازم و قطعات خودرو: بیضی انحراف معیار مربوط به سرقت لوازم و قطعات در جهت شمال شرقی- جنوب غربی کشیده شده است این وضعیت می تواند به دلیل وجود خلاء انتظامی، وجود پارکینگ های وسایل نقلیه، باشد. بر اساس شکل های شماره یازده و دوازده مرکز میانگین انواع سرقت در سال ۱۴۰۰ تا حدی با مرکز شهر اسفراین منطبق شده است (حوالی خیابان امام خمینی). همان گونه که در نقشه های یاد شده مشاهده می شود سرقت قطعات و لوازم خودرو در خیابان های امام خمینی- امام رضا- طالقانی- معلم- مطهری بیشترین وقوع را داشته است که می توان به دلایل ذیل اشاره کرد.

۱. وجود بیشترین خودروها در این خیابان ها و معابر و کوچه های یادشده می باشد.
۲. به لحاظ تجاری پارک این خودروها بیشترین فراوانی را در این خیابان ها دارد.
۳. سارقان به دلیل عدم استاندارد بودن ساخت خودروها به راحتی توانایی باز نمودن لوازم و قطعات را از روی خودروها انجام می دهند.
۴. رهاسازی مالکان خودروها در خیابان ها و معابر و عدم هوشیاری آن ها در این نوع سرقت ها.
۵. کشف این گونه سرقت ها به دلیل عدم وجود دوربین مداربسته در سطح خیابان ها و کوچه ها و معابر بسیار مشکل است.
۶. شلوغی و تعداد زیاد خودروها باعث عدم تشخیص مالک آن ها شده و سارق به راحتی از این شلوغی بهره برده و اقدام به سرقت چند خودرو در کمترین زمان را می نماید.
۷. پارک خودروها غالباً در مناطق کور و تاریک اتفاق می افتد که خود عامل مهمی در سرقت لوازم آن ها می باشد.
۸. وجود مال خران قطعات خودرو بسیار زیاد است و با کمترین مبلغ به لوازم خودرو دسترسی پیدا می نمایند.

۹. عدم برخورد و مجازات کیفری با سارقان باعث افزایش این گونه سرقت‌ها شده است.
۱۰. بعضاً طرح‌های پیشگیرانه پاسخ‌گوی این گونه سرقت‌ها نبوده و طرح‌ها بعضاً به دلیل مکان‌یابی نامناسب و زمان نامناسب و یا بی‌انگیزگی مأمورین جوابگو نبوده و طرح‌ها بدون کشفیات و بدون نتیجه اجرا خواهند شد.
۱۱. گشت‌های پلیس تعدادشان کم بوده و وسعت شهر زیاد است و می‌تواند تعداد گشت‌ها در سطح شهر افزایش یابد و انگیزه پلیس ارتقاء پیدا کند.
۱۲. غفلت رانندگان و مالکان خودرو از بستن درب‌ها و شیشه‌های خودرو یکی از عوامل افزایش این گونه سرقت‌ها می‌باشد.
۱۳. قفل فرمان و قفل پدال در خودروهای سرقتی برابر بررسی‌ها و آمارهای ارائه شده توسط کارشناسان آگاهی توسط رانندگان خودروها پیش‌بینی و استفاده نمی‌شود.



شکل شماره ۱۱: نقشه پراکندگی فضایی و کانون سرقت لوازم و قطعات خودرو در شهر اسفراین بر اساس بیضی انحراف استاندارد



شکل شماره ۱۲: نقشه کانون‌های جرم سرقت لوازم و قطعات خودرو در شهر اسفراین بر اساس تخمین

پژوهشگاه علوم انسانی
پرتال جامع علوم انسانی

بحث و نتیجه گیری

سرقت را می توان یکی از جرایمی تلقی کرد که افراد زیادی از جامعه را درگیر خود می کند. از طرفی دیگر کمبود فضای امن و مناسب در مناطق مسکونی و تجاری، موجب نگرانی بیش تری در خصوص سرقت است. به همین جهت بررسی و مطالعه ابعاد جغرافیای این جرم از اهمیت بسیار بالایی برخوردار بوده و می تواند به عنوان یک راهکار مناسب برای پیش گیری از آن مورد استفاده قرار گیرد. مکان و زمان به عنوان یکی از مهم ترین ارکان تحقق جرائم مادی، نظیر سرقت همواره مورد توجه بوده است و می توان از این منظر مورد تحلیل قرار داد. شهر اسفراین به دلیل موقعیت خاص خود با مشکلات متعددی از جمله، تنوع قومی و فرهنگی، بافت قدیم و فرسوده در شرق و مرکز شهر و غیره مواجه است. بر اساس بررسی آمارهای موجود شهرستان اسفراین سرقت های مورد پژوهش، از جمله سرقت های شایع و فراوان در شهر اسفراین بوده و در این راستا زمان و هزینه های زیادی صرف شناسایی و دستگیری مجرمین و کشف جرم توسط عوامل انتظامی می شود.

نتایج به دست آمده از این پژوهش حاکی از آن است که با توجه به این که سرقت از انواع مختلف آن پیش رفته است، شناسایی آن پیچیدگی های خاص خود را دارد، از این رو نقش تجهیزات و امکانات و ابزارهای نوین برای شناسایی مهم است. از آن جاکه سارقان و شبکه های باندهای برای نیل به مقصود خویش، روزبه روز امکانات و تجهیزات پیچیده تری را به خدمت می گیرند، بنابراین ضروری است که نیروها و واحدهای مبارزه با سارقین نیز همواره تقویت و به امکانات بهتری تجهیز شوند تا بتوانند در مبارزه با سارقین بر آنان چیره شوند. از این رو محدودیت در دسترسی به تجهیزات مدرن و نیروی انسانی متخصص در مناطق مختلف کشور و عدم اجرای صحیح و دقیق قوانین مربوطه از موانع مبارزه و پیشگیری در زمینه سرقت می باشد. هم چنین برخی از سازوکارهای مبارزه و پیشگیری از سرقت به دلایل ساختاری و اجرایی کارا نمی باشند و پلیس در امر مبارزه و پیشگیری از سرقت ناکام می ماند و متعاقباً سرقت افزایش می یابد. عامه مردم عملکرد پلیس را علت وضع موجود معرفی می کنند



اما کارشناسان و مأموران مبارزه با سرقت که مستقیماً درگیر ماجرا هستند عدم هماهنگی میان سازمان‌ها و نهادهای مسئول در مبارزه، مانند دستگاه‌های قضایی، آموزشی و فرهنگی و امثال آنرا علت ناکامی‌ها می‌دانند. اگر منصفانه به مقوله مبارزه با این پدیده شوم بنگریم باید بپذیریم که عملکرد پلیس به‌عنوان یکی از سازمان‌های درگیر با سرقت بسیار جدی‌تر از دستگاه‌های دیگر بوده هرچند که ایدئال هم نبوده است. در پژوهش حاضر ۹۴۵ فقره سرقت در رابطه با انواع سرقت در شهر اسفراین بررسی شده است.

قطعاً در امر پیشگیری از سرقت و استفاده از توان انتظامی یک شهر گام اول همان شناسایی بستر آسیب‌زاست و در حقیقت کشف کانون‌های جرم‌خیز خواهد و اگر این کانون‌ها کشف نشوند امکان برنامه‌ریزی، پیشگیری و برخورد وجود نخواهد داشت. شهر اسفراین با توجه به موقعیت و جایگاه یک شهر کشاورزی- صنعتی خود در استان خراسان شمالی و هم‌چنین ویژگی‌های آب و هوایی و اقتصادی با جمعیت رو به ازدیاد و عمدتاً مهاجرت از روستاها به شهر پتانسیل بالایی در امر جرم‌خیزی از منظر فرهنگی، اقتصادی و اجتماعی، کالبدی (بافت فرسوده و قدیمی زیاد در سطح شهر) و حاشیه‌نشینی و شرایط اقتصادی ضعیف و ازجمله این عوامل باعث شود تا برخی از مناطق خاص از شهر نسبت به سایر مناطق از شهر بیش‌تر در معرض سرقت قرار گرفته و میزان وقوع سرقت در سطح آن‌ها نسبت به سایر مناطق بسیار بالا باشد.

مطابق یافته‌های این پژوهش بزه سرقت بیش‌تر در محلات مرکزی شهر اسفراین رخ داده و مهم‌ترین کانون‌های تمرکز بزه‌ای سرقت بر محله میدان امام تا میدان قصبه انطباق یافته است، شلوغی این محدوده در بعضی از ساعات خاص (ساعات اولیه صبح تا هنگام ظهر و عصرها) شرایط محیطی محدوده بازار، وجود ورودی‌های متعدد در کوچه‌های پیرامون بازار و عدم پوشش انتظامی مناسب از دلایل اصلی وقوع بزه سرقت در این بخش از شهر بوده است. از مهم‌ترین ویژگی‌هایی که باعث شکل‌گیری این کانون شده است را می‌توان به کاربری غالب تجاری محدوده بافت فرسوده و قدیمی منطقه که اغلب دارای وضعیت کالبدی نامناسبی می‌باشند، پاتوق‌های قماربازان و

مصرف‌کنندگان مواد مخدر خصوصاً صنعتی در این محدوده‌ها و عدم رعایت CPTED در طراحی کالبد محدوده، کمبود نظارت طبیعی و چشمان ناظر و وجود افراد مهاجر از روستا به شهر که اغلب از لحاظ اقتصادی و اجتماعی از سطح پایینی برخوردارند.

از نظر تحلیل زمانی جرائم بر اساس یافته‌ها می‌توان یک نوع رابطه بین ساعات شروع دادوستدهای تجاری شهر از ساعت ۱۸:۰۰ الی ۰۵:۰۰ بامداد روز بعد در ایام هفته و هم‌چنین در بین ماه‌های سال بیش‌ترین سرقت‌ها در ماه‌های و رخ داده است. از این‌رو با توجه به نتایج فوق و شکل‌گیری خوشه‌ای جرم سرقت در سطح شهر اسفراین و عدم پخشایش زیاد در کل سطح شهر بهتر است. حضور پلیس در محدوده کانون‌های جرم‌خیزی که در این پژوهش شناسایی شد مخصوصاً در محدوده میدان امام تا میدان قصبه و نگاهی به همین محور موازی در خیابان شهید مطهری پررنگ‌تر شده تا فرصت بزهکاری از سارقان اخذ شده و نتوانند به اهداف خود برسند و البته احداث مراکز انتظامی در این قسمت از شهر قطعاً بی‌تأثیر نخواهد بود، مانند احداث کلانتری جدید، ایجاد کیوسک گشت انتظامی در این محورها ضروری به نظر می‌رسد و با توجه به پیک سرقت‌ها از ساعت ۱۸:۰۰ الی ۰۵:۰۰ بامداد در روز بعد بهتر است حضور گشت در کانون سرقت‌ها در این ساعات برنامه‌ریزی شود. از نظر ماه‌های سال بهتر است که گشت‌ها در ماه‌های اول بیش‌تر در کانون‌های جرم‌خیز فعالیت داشته باشند، وقتی که یک یا دو گشت دیگر اضافه شوند، نصب دوربین‌های مداربسته در این محورها خصوصاً مناطق بی‌دفاع به نظر ضروری می‌رسد.

پژوهش فوق منطبق با یافته‌های تحلیل الگوهای فضایی- زمانی جرم سرقت در شهر سمنان با پژوهش نجفی، زیاری و دربان آستانه (۱۳۹۹) که در آن‌ها به تحلیل‌های مکانی و زمانی جرم پرداخته شده است. نتایج پژوهش حاضر مبتنی بر وجود رابطه بین فضاهای بی‌دفاع و وقوع جرائم سرقت با پژوهش شجاعیان و رحیم‌پور (۱۳۹۹) که در آن بین وقوع جرائم و فضاهای بی‌دفاع تأیید شده است هم‌سو است. هم‌چنین نتایج پژوهش با نتایج پژوهش



پروین وایار (۱۳۹۰) که در این یافته‌ها حاشیه‌نشینی و فضاهای بی‌دفاع شهری فضاهای هستند که مستعد جرم هستند.

تحلیل فضایی توصیف و تبیین وضعیت‌های اقتصادی، اجتماعی، فرهنگی محیطی و کالبدی در سطح یک جامعه می‌باشد و تحلیل فضایی دو کار اصلی یعنی توصیف و استدلال را درباره الگوهای پراکندگی مکانی انجام می‌دهد و حتی پیش‌بینی می‌کند و با توجه به استفاده از روش‌های ریاضی و آماری و کمک از علم GTS بهره می‌برد. در ادامه تحلیل فضایی سرقت در شهر اسفراین به تفکیک انواع سرقت ارائه شده است.

سرقت مغازه: با نگاهی به نقشه پراکندگی مرکز میانگین بیضوی انحراف استاندارد سرقت مغازه می‌نگریم مرکز میانگین این‌گونه سرقت‌ها حوالی چهارراه سپاه (پشت شهرداری) تا چهارراه جانبازان مشاهده می‌شود و این امتداد تا میدان قصبه و محور یا موازی آن خیابان مطهری ادامه دارد و با نگاهی به فضای جرم رخ داده طول مسافت زمینی دو کیلومتر بوده و از یک الگوی یو (U) مانند تبعیت نموده است و لازم به ذکر است عواملی مانند وجود مراکز تجاری در بازارهای فوق - حضور پلیس در این نقاط کم‌تر می‌باشد - کشف سرقت‌ها در این نقاط کم‌تر است که خود عامل تکرار سرقت‌ها می‌باشد. این محدوده از شهر فاقد کالبد مناسب شهری است و خیابان‌های اصلی به کوچه‌های شریانی تنگ و باریک و بافت فرسوده شهر راه می‌یابند، کسبه‌های خیابان مطهری غالباً حفاظت فیزیکی مغازه‌های خود را رعایت نمی‌نمایند.

سرقت اتومبیل: بر اساس نقشه‌های موجود سرقت اتومبیل در سطح شهر پراکنده بوده ولی کانون مرکزی آن در انتهای خیابان امام خمینی می‌باشد که نشان از فعالیت مقطعی سارقان داشته و از الگوی منظمی تبعیت نمی‌کند، بلکه با توجه به آزادی سارقان از زندان مدتی اقدام به فعالیت می‌کنند و پس از دستگیری مجدداً فعالیت آن‌ها تا مدتی قطع می‌شود. در این حوزه به دلیل وجود دوربین‌های خروجی در سطح شهر، غالباً کشف توسط پلیس به راحتی انجام می‌گیرد و با بهره‌گیری از سامانه سپاید هرچند خروج اتومبیل‌های سرقتی از شهر توسط شهرهای دیگر قابل کشف است ولی دلایلی را می‌توان در

این موضوع دخیل دانست که به مهم‌ترین آن‌ها اشاره می‌شود: پارکینگ‌های سطح شهر به مکان‌ها و فضاهای غیرقابل دفاع تبدیل شده‌اند و نه نگهبان و نه دوربین و به‌دوراز چشم مردم هستند. خودرو فاقد قفل پدال و قفل فرمان هستند- اختلافات مالی در این سرقت‌ها زیاد است- پارکینگ‌ها و خیابان‌ها فاقد دوربین و از استاندارد لازم برخوردار نمی‌باشند.

سرقت منزل: با عنایت به نقشه‌های موجود سرقت منازل در کل سطح شهر از یک الگوی نامنظمی تبعیت نموده و جنوب شهر از یک الگوی خوشه‌ای تبعیت نموده و شمال شهر از الگوی خطی برخوردار است. نداشتن حفاظت فیزیکی مناسب منازل- نبود دوربین در منزل‌ها- سرقت‌های مهم منزل بیش‌تر در محل‌های بیش‌تر برخوردار بوده و از مناطق مرفه‌نشین می‌باشد- شیوه و شگرد قوی سارقان و سارقان منازل حرفه‌ای‌ترین سارقان، از جمله عواملی هستند که در این‌گونه سرقت‌ها تأثیرگذارند.

سرقت اماکن خصوصی: با نگاهی به این‌گونه سرقت‌ها در نقشه‌های GIS مشاهده می‌شود که در خیابان امام و خیابان مطهری با توجه به وجود مراکز آموزشی، دفاتر طراحی ساختمان‌ها، شرکت‌ها واردات خصوصی و غیره از یک الگوی خطی و موازی یکدیگر پیروی می‌کند. عواملی هم‌چون نبودن نگهبان، نداشتن دوربین مداربسته، وجود انبارهای رهاشده و از همه مهم‌تر این‌که درصد بالایی از این‌گونه سرقت‌ها مربوط به ساختمان‌های نیمه‌کاره است و توجه به این‌گونه سرقت‌ها و کشف به‌موقع آن‌ها کاهش بسیار محسوسی را در آمار سرقت‌ها داراست.

سرقت لوازم و قطعات: در نقشه تخمین تراکم کرنل لکه خطی بزرگی از شمال شهر یعنی خیابان طالقانی تا میدان فرمانداری به چشم می‌خورد که خود از الگوی خطی بسیار مشخص و معینی تبعیت می‌کند و با اندک تلاش و برنامه‌ریزی مأموران انتظامی موضوع فوق قابل کنترل است و علت‌هایی هم‌چون آمار بالای خودروها در این پراکندگی خطی تأثیر مرکز تجاری در این‌گونه سرقت‌ها و پارک خودروها دسترسی سریع و نسبتاً به داخل خودرو توسط



سارقان، رهاسازی توسط مالکان خودرو، بهره‌گیری سارقان از شلوغی بازار، وجود مال خرهای قطعات خودرو، نبستن درب خودرو توسط بعضی از مالکان.

در این قسمت به عوامل مهمی که در همه سرقتها تأثیر به‌سزایی دارد و بایستی در کنار عوامل فوق‌به‌عنوان عوامل ریشه‌ای و اصلی یاد نمود. وضعیت بد اقتصادی جامعه، بیکاری و عدم اشتغال، اعتیاد به مواد مخدر خصوصاً صنعتی، ازهم‌پاشیدگی خانواده‌ها و کمبود عواطف روحی و روانی، طلاق و ... می‌باشد. در ادامه بحث و نتیجه‌گیری بر اساس یافته‌های پژوهش پیشنهادهایی در راستای کاهش و پیشگیری از سرقت ارائه می‌شود. نتایج کانون‌های جرم‌خیز سرقت نشان می‌دهد که این کانون‌ها اغلب در فضاهای بی‌دفاع شهری اسفراین و در محلات با بافت فرسوده به لحاظ کالبدی قرار گرفته و از الگوی خطی و یو شکل تبعیت می‌نمایند. با وجودی که نتایج این پژوهش نشان می‌دهد که عملکرد مدیریت انتظامی در مقابله با جرائم سرقت در سه بُعد اقدامات انتظامی- اطلاعاتی و اقدامات پیشگیرانه در مقابله با جرائم سرقت در شهر اسفراین مؤثر است. ولی برای ارتقای این تأثیر پیشنهادهایی به‌صورت زیر ارائه می‌شود:

- احداث مراکز انتظامی جدید خصوصاً در مناطق میانی شهر اسفراین (میدان امام تا میدان قصبه)؛
- برخورد قاطع با خرده‌فروشان مواد مخدر خصوصاً صنعتی در سطح شهر؛
- سامان‌دهی فضاهای بی‌دفاع شهری و نیز بازآفرینی فضاهای فرسوده شهر؛
- حذف پاتوق‌های سطح شهر که مکانی برای تجمع معتادان متجاهر و سارقان شده که این موضوع در سال‌های ۱۴۰۱ و ۱۴۰۲ هم از سوی فرماندهان انتظامی شهرستان و هم از سوی مقامات قضایی صورت پذیرفته است؛

- استفاده از دوربین‌های مداربسته باکیفیت و به‌طور کلی استفاده از فناوری‌های نوین در طراحی‌های ساختمان‌ها مغازه‌ها و پارکینگ‌ها؛
- استفاده از مشارکت شهروندان به‌عنوان پلیس محله‌محور در پیشگیری از وقوع سرقت در محلات؛
- پارکینگ‌های سطح شهر جز نقاط بی‌دفاع هستند که بایستی در این خصوص اقدام عاجل به‌عمل آید؛
- با توجه به این‌که در حوزه شناسایی اموال متهمین و مجرمین و سارقین اقدامات مؤثری توسط یگان‌های انتظامی صورت نمی‌گیرد و پرسنل آشنایی کافی در خصوص موارد قانونی جرائم سرقت در حوزه شناسایی، توقیف و ضبط اموال مجرمین سرقت ندارند و برابر نتایج به‌دست‌آمده از پژوهش پلمپ و تخریب و شناسایی و ضبط اموال سارقان و مال‌خران می‌تواند یکی از عوامل تأثیرگذار در حوزه اقدامات انتظامی به‌منظور تحقق و تسهیل ضربه به بنیان‌های مالی سارقان و مال‌خران به‌شمار آید، پیشنهاد می‌شود؛ دوره‌های آموزشی برای رؤسای کوپ، رؤسای پلیس مبارزه با سرقت و پرسنل در خصوص شناسایی و پلمپ و ضبط اموال متهمین سرقت (منزل، خودرو، مغازه، محتویات داخل خودرو، پول‌های نقدی حاصل از فروش اموال سرقتی در منزل، دستگاه پوز و کارت‌ها و غیره) برگزار شود؛
- یکی از اقدامات مهم در حوزه عملکردی فراجا جمع‌آوری معتادین متجاهر از سطح معابر عمومی، پارک‌ها و پاتوق‌های مصرف مواد می‌باشد و این اقدامات در قالب طرح جمع‌آوری معتادین متجاهر توسط پلیس مبارزه با مخدر و کوپ انجام می‌شود ولی با توجه به محدود بودن ظرفیت مراکز ماده ۱۶ و هم‌چنین بیماری تعدادی از معتادین متجاهر، تعداد قابل‌توجهی از آنان پس از دستگیری آزاد می‌شوند پیشنهاد می‌شود با توجه برآورد اطلاعات ۵۵۰ نفری از معتادین متجاهر در سطح استان، نسبت به پیگیری جدی سلسله‌مراتب فرماندهی از سازمان‌های



مربوطه جهت احداث، افزایش ظرفیت مراکز ماده ۱۶ و تبصره ۲ ماده ۱۶ به منظور جمع‌آوری و سامان‌دهی معتادین متجاهر از سطح معابر و پارک‌ها و هم‌چنین ساماندهی معتادینی که دارای بیماری بوده و یا کهولت سن دارند و در مراکز ترک اعتیاد پذیرش نمی‌شوند اقدام شود؛

- با توجه به آلودگی استان در حوزه سرقت و علاوه بر فراجا تعدادی از سازمان‌های دولتی و غیردولتی در کنار فراجا در جهت مبارزه و پیشگیری از سرقت فعالیت می‌کنند، پیشنهاد می‌شود در جلسات، کمیسیون‌ها و کمیته‌ای برون‌سازمانی فراجا نسبت به مطالبه‌گری جدی از این سازمان‌ها در حوزه مقابله و پیشگیری از سرقت اقدام کنند و با تقویت و توسعه رویکرد تعامل‌گرایی و استفاده از ظرفیت‌های همکاری و تعامل مردمی نسبت به مبارزه و پیشگیری از سرقت اقدام کند.

سپاس‌گزاری

نویسندگان مقاله از کلیه کارکنان، کارشناسان و کسانی که ما را در فرایند این پژوهش با نظرات ارزشمند خود یاری کرده و با دیدگاه‌های سازنده خود بر غنای پژوهش افزودند، قدردانی می‌کنند.

پژوهشگاه علوم انسانی و مطالعات فرهنگی
پرتال جامع علوم انسانی

منابع

- اصائلو، علی؛ داودی دهاقانی، ابراهیم؛ محمدی جلال، اسد و علی پور، یوسف. (۱۴۰۱). عوامل جغرافیایی سرقت احشام در روستاهای شهرستان همدان و راهکارهای پیشگیری انتظامی. پژوهشنامه نظم و امنیت انتظامی، ۱۵(۲)، ۶۳-۹۲. موجود در آدرس:
- [Doi: 10.22034/osra.2022.98962](https://doi.org/10.22034/osra.2022.98962)
- ایک، جان ای؛ چینی، اسپنسر؛ کامرون، جمزجی؛ لیتنر، میشل و ویلسون، رونالد ای. (۲۰۰۵). تهیه نقشه برای تحلیل بزهکاری: شناسایی کانون‌های جرم خیز. ترجمه محسن کلانتری و مریم شکوهی، ۱۳۹۰. زنجان: انتشارات آذر کلک (دفتر تحقیقات کاربردی فرماندهی انتظامی استان زنجان).
- بارانی پسین، وحید؛ عباسی فلاح، وحید؛ میرشکاری، یحیی و رضازاده، اکبر. (۱۴۰۰). شناسایی و تحلیل فضایی- زمانی کانون‌های جرم خیز شهری (مورد مطالعه: جرائم سرقت در شهر ورامین). پژوهشنامه نظم و امنیت انتظامی، ۱۴(۱)، ۱۶۰-۱۳۱. موجود در آدرس:
- [Doi: 10.22034/osra.2021.95696](https://doi.org/10.22034/osra.2021.95696)
- بازرگان، مهدی؛ رهنما، محمدرحیم و اجزاء شکوهی، محمد. (۱۴۰۲). تأثیر فرم شهری بر وقوع جرائم سرقت در کلان‌شهر مشهد. فصلنامه مطالعات ساختار و کارکرد شهری، ۱۰(۳۴)، ۲۴۲-۲۱۷. موجود در آدرس:
- [Doi: 10.22080/USFS.2023.23982.2284](https://doi.org/10.22080/USFS.2023.23982.2284)
- پارسا، فرزاد؛ رستمی، سهیلا و روستایی، مهرانگیز. (۱۳۹۹). مطالعه تطبیقی حکم سرقت از بیت‌المال در فقه مذاهب اسلامی و قانون مجازات اسلامی. دوفصلنامه فقه مقارن، ۸(۱۵)، ۱۳۷-۱۱۱. موجود در آدرس:
- <https://dorl.net/dor/20.1001.1.23221976.1399.8.15.5.8>
- پورغلامی سرونرانی، محمدرضا؛ بارانی پسین، وحید و خانی، عادل. (۱۴۰۰). تحلیل فضایی جرائم سرقت در شهر ایلام با استفاده از سیستم اطلاعات جغرافیایی (GIS). فصلنامه جغرافیا (برنامه‌ریزی منطقه‌ای)، ۱۱(۴۳)، ۴۰-۱۹. موجود در آدرس:
- [Doi: 20.1001.1.22286462.1400.11.3.2.4](https://doi.org/10.22034/osra.2022.98962)
- تقوایی، مسعود. (۱۳۸۹). بررسی و مقایسه شاخص‌های شش‌گانه جرم در سطح مناطق مختلف شهر شیراز. فصلنامه جغرافیا (فصلنامه انجمن جغرافیایی ایران)، ۸(۲۶)، ۱۰۵-۱۳۳.



- جباری، کاظم. (۱۳۸۸). ارزیابی و تحلیل فضایی کانون‌های جرم خیز شهری با استفاده از سامانه‌های اطلاعات جغرافیایی (GIS) مورد مطالعه بخش مرکزی شهر تهران. پایان‌نامه کارشناسی ارشد، دانشگاه زنجان.
- حاتمی‌نژاد، حسین و نجفی، اسماعیل. (۱۳۹۷). بررسی و تحلیل فضایی- زمانی کانون‌های سرقت و جیب‌بری و کش روزنی در شهر سمنان. دو فصلنامه جغرافیای اجتماعی شهری، ۵(۱)، ۱۲۴-۱۰۱. موجود در آدرس:
[Doi: 10.22103/JUSG.2018.1965](https://doi.org/10.22103/JUSG.2018.1965)
- رضازاده، راضیه و خبیر، سولماز. (۱۳۸۹). بررسی رویکردهای موقعیتی پیشگیری از جرم از منظر معماران و طراحان شهری. فصلنامه آبادی، ۲۱(۳۱)، ۹۵-۸۱.
- شاکر سلطان احمدی، سیامک؛ شالباف، علی؛ رهبری بنائیان، صمد؛ علی نژاد، ایلیناز و امیرپور، حیدر. (۱۳۹۶). تحلیل تأثیر جنبه‌های روانی و اجتماعی در بروز سرقت. پژوهش‌های کاربردی روان‌شناختی، ۸(۱)، ۱۲۵-۱۰۹. موجود در آدرس:
<https://doi.org/10.22059/japr.2015.65833>
- شجاعیان، علی و رحیم‌پور، نگار. (۱۳۹۶). بررسی رابطه کانون‌های وقوع جرم و فضاهای بی‌دفاع با استفاده از GIS (مورد مطالعه: محله‌های پردیس شهر اهواز). پژوهشنامه جغرافیای انضمامی، ۵(۱۷)، ۱۳۰-۱۰۱. موجود در آدرس:
<https://dorl.net/dor/20.1001.1.23833580.1396.1396.17.5.4>
- شمعی، علی؛ ویسیان، محمد؛ اصغری، آزاد و کمانگر، سارا. (۱۳۹۵). تحلیل فضایی جرائم سرقت در سطح شهر قروه. پژوهش‌های راهبردی مسائل اجتماعی ایران، ۵(۲)، ۱۰۴-۸۹. موجود در آدرس:
[Doi: 10.22108/SSOSS.2016.20957](https://doi.org/10.22108/SSOSS.2016.20957)
- شمس‌الدینی، علی و جمینی، داود. (۱۳۹۶). واکاوی فضایی جرم در استان‌های ایران با تأکید بر شاخص‌های سرقت. مهندسی جغرافیایی سرزمین، ۱(۲)، ۹۵-۱۰۵. موجود در آدرس:
https://www.jget.ir/article_50431.html
- عبادی نژاد، سیدعلی؛ کنعانی، اکبر و مهدوی نیا، مهدی. (۱۳۹۸). شناسایی کانون‌های جرم‌خیز سرقت داخل خودرو و بررسی تأثیر تراکم جمعیت در شکل‌گیری این کانون‌ها در شهر گرگان. پژوهشنامه جغرافیای انضمامی، ۷(۲۵)، ۳۷-۵۰. موجود در آدرس:
http://pogra.jrl.police.ir/article_91253.html

- فلسون، مارکوس و کلارک، رونالد وی. (۱۹۹۸). فرصت و بزهکاری: نگرشی کاربردی برای پیشگیری از بزهکاری. ترجمه محسن کلانتری و سمیه قزلباش، ۱۳۸۹. تهران: انتشارات آذر کلک.
- قادری حاجت، مصطفی؛ نجف ونندی، فردین و احمدی نوحدانی، سیروس. (۱۴۰۲). تحلیل فضایی جرائم در محله‌های حاشیه‌نشین کلان‌شهر اهواز با استفاده از تکنیک ویکور. فصلنامه آمایش سیاسی فضا، ۵(۲)، ۱۷۸-۱۵۹. موجود در آدرس:
- <https://psp.modares.ac.ir/article-42-57878-fa.html>
- قصری، محمد؛ کلانتری، محسن؛ جباری، کاظم و قزلباش، سمیه. (۱۳۹۰). بررسی تأثیر و نوع میزان کاربری اراضی شهری در شکل‌گیری الگوهای فضایی بزهکاری، مطالعه موردی: جرائم مرتبط با مواد مخدر در بخش مرکزی شهر تهران. فصلنامه بین‌المللی ژئوپولیتیک، ۷(۲۳)، ۲۰۲-۱۷۴. موجود در آدرس:
- <https://dorl.net/dor/20.1001.1.17354331.1390.7.23.7.2>
- کلارک، رونالد وی و ایک، جان. (۲۰۰۸). جرم‌شناسی پیشگیری (۶۰ رویه و راهکار برای پیشگیری از جرم). ترجمه مهدی مقیمی و مهدیه تقی‌زاده، ۱۳۸۸. تهران: انتشارات زرد.
- کلانتری، محسن؛ قزلباش، سمیه و یغمایی، بامشاد. (۱۳۸۹). بررسی جغرافیایی کانون‌های جرم خیز شهر زنجان (مورد مطالعه: جرائم مرتبط با مواد مخدر). پژوهش‌های جغرافیای انسانی، ۴۲(۷۴)، ۵۹-۴۱.
- کیچن، تد و اشنايدر، ریچارد اچ. (۲۰۰۲). برنامه‌ریزی شهری برای پیشگیری از جرم. ترجمه فرزنان سجودی، ۱۳۸۸. تهران: انتشارات سازمان پژوهش و مطالعات ناجا.
- گیدنز، آنتونی. (۲۰۰۶). جامعه‌شناسی. ترجمه حسن چاوشیان، ۱۴۰۱، چاپ ۱۸، تهران: نشر نی.
- لطیفی، مهدی و امیری، امیر. (۱۳۹۵). بررسی ارتباط متغیرهای اقتصادی و اجتماعی بر وقوع جرم در چهار استان بزرگ کشور و اولویت‌بندی عوامل با استفاده از روش تاپسیس فازی. فصلنامه دانش انتظامی، ۹(۳)، ۷۶-۵۹.
- مرادپور، نبی و زیاری، کرامت‌اله. (۱۴۰۱). تحلیل فضایی-زمانی جرائم سرقت در منطقه ۱۲ شهر تهران. تحقیقات کاربردی علوم جغرافیایی، ۲۲(۶۵)، ۱۰۳-۱۱۷. موجود در آدرس:



– مشکینی، ابوالفضل؛ حیدری، محمدتقی؛ طهماسبی مقدم، حسین و واعظ لیواری، مهناز. (۱۴۰۱). تحلیل توزیع جغرافیایی سرقت و ارتباط آن با موقعیت دوربین‌های مداربسته شهری (نمونه موردی: شهر زنجان). فصلنامه پژوهش‌های اطلاعاتی و جنایی، ۱۷(۲)، ۱۷۸-۱۵۷. موجود در آدرس:

[Doi: 20.1001.1.17359367.1401.17.66.7.2](https://doi.org/10.17359/367.1401.17.66.7.2)

– نبوی رستاقی، سیدجلیل و بیات، ناصر. (۱۳۹۸). کاربرد سامانه اطلاعات جغرافیایی GIS در مدیریت پیشگیری از جرم کیفی‌قاپی (مورد مطالعه شهر بابل ۱۳۹۶). پژوهش‌های دانش انتظامی، ۲۱(۱)، ۱۵۱-۱۷۶. موجود در آدرس:

http://pok.jrl.police.ir/article_20136.html

– نجفی، اسماعیل؛ زیاری، کرامت اله و دربان آستانه، علیرضا. (۱۳۹۹). تحلیل الگوهای فضای- زمانی جرم سرقت در شهر سمنان. پژوهشنامه جغرافیا و نظام‌های قضایی، ۱۹(۴)، ۱-۱۹. موجود در آدرس:

<https://doi.org/10.29252/1.4.1>

– Achu, A. L., & Rose, R. S. (2016). GIS analysis of crime incidence and spatial variation in Thiruvananthapuram city. *International Journal of Remote Sensing Applications*, 6(0), 1-7. Available at:

<http://dx.doi.org/10.14355/ijrsa.2016.06.001>

– Adachi, H. M., & Nakaya, T. (2022). Analysis of the risk of theft from vehicle crime in Kyoto, Japan using environmental indicators of streetscapes. *Crime Science*, 11(1), 13. Available at:

<https://doi.org/10.1186/s40163-022-00175-y>

– Ha, T., Oh, G. S., & Park, H. H. (2015). Comparative analysis of Defensible Space in CPTED housing and non-CPTED housing. *International Journal of Law, Crime and Justice*, 43(4), 496-511. Available at:

<https://doi.org/10.1016/j.ijlcrj.2014.11.005>

– Hale, C. (1996). Fear of crime: A review of the literature. *International review of Victimology*, 4(2), 79-150. Available at:

<https://doi.org/10.1177/026975809600400201>

– Hodgkinson, T., & Andresen, M. A. (2019). Changing spatial patterns of residential burglary and the crime drop: The need for spatial data signatures. *Journal of Criminal Justice*, 61, 90-100. Available at:

<https://doi.org/10.1016/j.jcrimjus.2019.04.003>

– Liu, Y., Cheng, Z., & Li, X. (2023). How to prevent and control community risks? Identifying community burglary risk hotspots based on time-space characteristics. *Journal of Safety Science and Resilience*, 4(2), 130-138. Available at:

<https://doi.org/10.1016/j.jnlssr.2022.12.004>

- Matsueda, R. L., & Grigoryeva, M. S. (2014). Social inequality, crime, and deviance. Handbook of the social psychology of inequality, 683-714.
- Mon, Kh. & Heinonen, J. & Eck, E (2010) Street Robbery, Problem - Oriented Guides for Police Problem -Specific Guides Series, U.S. Department of Justice Office of Community Oriented Policing Services, 59:96.
- Sun, L., Zhang, G., Zhao, D., Ji, L., Gu, H., Sun, L., & Li, X. (2022). Explore the Correlation between Environmental Factors and the Spatial Distribution of Property Crime. ISPRS International Journal of Geo-Information, 11(8), 428. Available at: <https://doi.org/10.3390/ijgi11080428>.
- Zhang, H., & Peterson, M. P. (2007). A spatial analysis of neighborhood crime in Omaha, Nebraska using alternative measures of crime rates. Internet Journal of Criminology, 31, 1-31.

