



Journal of Regional Planning and Winter 2024. Vol 13. Issue 52

ISSN (Print): 2251-6735 - ISSN (Online): 2423-7051
<https://jzpm.marvdasht.iau.ir/>



Research Paper

Investigating the Effective Factors and Strategies in Improving the Sustainable Income of Dehyariha in Rural Regions (Case study: Sarbisheh Region)

Hassan Azizi Bohloli: PhD Student in Geography and Urban Planning, Islamic Azad University, Zahedan Branch, Zahedan, Iran

Mahmoud Reza Anvari*: Assistant Professor, Department of Geography and Urban Planning, Islamic Azad University, Zahedan Branch, Zahedan, Iran

Masoumeh Hafez Rezazadeh: Assistant Professor, Department of Geography and Urban Planning, Islamic Azad University, Zahedan Branch, Zahedan, Iran

ARTICLE INFO

Received: 2021/09/03

Accepted: 2021/10/06

PP: 287-304

Use your device to scan and
read the article online



Keywords: Dehyari institution, Income generation, strategies, Sarbisheh region.

Abstract

Dehyari is a public non-governmental organization with an independent legal personality in the villages. One of the most important issues for them since its formation is the issue of sustainable income. In this regard, there are many social and economic indicators that can be effective in the situation of rural development, especially sustainable income. The main purpose of this study is to investigate the effective factors in increasing the income of rural areas and to present effective strategies in this field as a case study in Sarbisheh county. research method was Descriptive-analytical and data were collected by survey method through a questionnaire. The statistical population of the study consists of 1931 households in 30 villages with Dehyari in the central part of Sarbisheh county and local managers. The sample size at the level of heads of households was calculated based on Cochran's formula up to 320 people and at the level of local managers and experts, 75 people (villagers, Islamic councils and experts) were selected. The sample size in this study was 395 people. The test results showed that Dehyari Institution with a significance level of less than 0.05 were unsuccessful in the field of people's empowerment index. Also, the social capital index is less than 0.05 and the average difference (0.595) is effective in improving the income of Dehyariha. The results of the study of local incomes showed that receiving the price of services with a positive average difference of 1.24 at a level of less than 0.05, have the greatest role in increasing rural incomes. The regression result confirmed that the three components of empowerment, social capital and local incomes can explain more than 76% of the changes in improving rural incomes in the future. One of the most important strategies to improve the income of Dehyariha is the infrastructure-education strategy, collection of tolls, establishment of a cooperative company and tourism development.

Citation: Azizi Bohloli, H., Anvari, M R., Hafez Rezazadeh, M. (2024). **Investigating the Effective Factors and Strategies in Improving the Sustainable Income of Dehyariha in Rural Regions (Case study: Sarbisheh Region)**, Journal of Regional Planning, Vol 13, No 52, PP:287-304.

DOI: 10.30495/JZPM.2021.28873.3967

DOR:

* **Corresponding author:** Mahmoud Reza Anvari, **Email:** mr.anvari@iauzah.ac.ir, **Tel:** +989155409867

Extended Abstract

Introduction

One of the most important issues for Dehyariha since its formation is the issue of sustainable income. In this regard, there are many social and economic indicators that can be effective in the situation of rural development, especially sustainable income. In this research, an attempt has been made to examine the performance of Dehyari organizations in terms of income indicators in rural areas of Sarbisheh city. Dehyariha incomes in this region, like other parts of the country, have been dependent on the government and government organizations since its formation, and after more than two decades, they have not been able to achieve a stable source of income. This issue highlights the importance and necessity of examining the issue. In this study, the components of empowerment, social capital and types of local incomes are emphasized. In accordance with the objectives of rural management and the duties of Dehyariha, indicators have been emphasized that are included in these three components. Examining the performance of Dehyariha in the framework of these components can be very effective. The most important reasons for emphasizing this issue in the region are the situation of villages, climatic and natural constraints, the existence of risks, lack of proper economic status of the village and the need to identify sustainable local sources of income. The main purpose of this study is to investigate the effective factors in increasing the income of rural areas and to present effective strategies in this field as a case study in Sarbisheh county.

Methodology

The research method is descriptive-analytical and based on data collection in the field through a questionnaire. The statistical population of the study consists of 1931 households in 30 villages with Dehyari in the central part of Sarbisheh county and local managers. The sample size at the level of heads of households was calculated based on Cochran's formula up to 320 people and at the level of local managers and experts, 75 people (villagers, Islamic councils and experts) were selected. The sample size in this study was 395 people.

Results and Discussion

The success rate of Dehyariha in terms of empowerment and increasing Dehyariha incomes with a single t-test shows that the indicators of public access to various Dehyari information and transparency in this area, improving the skills and job knowledge of rural youth, education and promotion activities, special production for rural women, people's participation in rural activities is reported at a level less than 0.05 significant; However, the study of the difference between the average of 16 indicators of Dehyariha empowerment shows that these indicators are in an unfavorable situation. Also, examining the whole scale of social capital component is significant at the level of less than 0.05. The difference between the mean of the test is equal to 0.595, the t-statistic is equal to 17.388. Therefore, it is confirmed that from the statistical community, the role of social capital in empowering and increasing Dehyari incomes is important and effective. Assessing the role of local incomes in increasing Dehyari incomes through one-sample t-test shows that all local incomes are significant at the level of less than 0.05; However, a study of the difference between the average of 17 indicators or types of income shows that in terms of the statistical community, 14 indicators are in an unfavorable situation and in fact, Dehyariha have not been able to be successful in terms of this type of income. The result of regression showed that if properly and principled planning, all three indicators of socialization, social capital and local incomes can be effective in improving the income of Dehyariha in the future. These three components can explain more than 76% of the changes and the other 24% depend on other factors. In other words, in improving the income situation of Dehyariha, these three components can be more than 76% effective if properly planned. In order to improve and utilize the existing capacities in order to empower and increase Dehyariha incomes, six strategies have been proposed, which include infrastructure-educational strategy, attracting private and local sector capital, collecting tolls, establishing a cooperative company, improving services and developing tourism.

Conclusion

improving its social capital index also helps to empower the villagers of the region. This empowerment will ultimately lead to an improvement in the position of the Dehyari institution. In this regard, there

are some local incomes that can help improve and increase Dehyariha incomes; Because today, most Dehyariha incomes come from government funds, banks and other affiliated centers. However, some tolls and services in the villages also provide part of these financial resources. However, these financial resources and incomes are not sustainable for the Dehyariha of the region and always increase their dependence on the government.





فصلنامه علمی برنامه ریزی منطقه‌ای

دوره ۱۳، شماره ۵۲، زمستان ۱۴۰۲
شاپا چاپی: ۶۷۳۵-۲۲۵۱ - شاپا الکترونیکی: ۷۰۵۱-۲۴۲۳
<https://jzpm.marvdasht.iau.ir/>



مقاله پژوهشی

بررسی عوامل و راهبردهای موثر در بهبود درآمدزایی پایدار دهیاری‌ها در مناطق روستایی (مطالعه موردی: منطقه سرپیشه)

حسن عزیزی بهلولی: دانشجوی دکتری جغرافیا و برنامه‌ریزی شهری، دانشگاه آزاد اسلامی واحد زاهدان، زاهدان، ایران
محمود رضا انوری: دانشیار، گروه جغرافیا و برنامه‌ریزی شهری، دانشگاه آزاد اسلامی واحد زاهدان، زاهدان، ایران
معصومه حافظ رضازاده: استادیار گروه جغرافیا و برنامه‌ریزی شهری، دانشگاه آزاد اسلامی واحد زاهدان، زاهدان، ایران

اطلاعات مقاله	چکیده
تاریخ دریافت: ۱۴۰۰/۰۶/۱۲ تاریخ پذیرش: ۱۴۰۰/۰۷/۱۴ شماره صفحات: ۲۸۷-۳۰۴	دهیاری یک نهاد عمومی غیردولتی با شخصیت حقوقی مستقل در روستاها است. از مهمترین مسائل مربوط به آنها از زمان شکل‌گیری تاکسون، موضوع درآمدزایی پایدار است. در این زمینه شاخص‌های اجتماعی و اقتصادی زیادی وجود دارد که می‌توانند در وضعیت نهاد دهیاری به ویژه درآمدزایی پایدار موثر باشند. هدف اصلی تحقیق بررسی عوامل موثر در افزایش درآمد دهیاری‌ها و ارائه راهبردهای تأثیرگذار در این زمینه به صورت مطالعه موردی در شهرستان سرپیشه است. روش تحقیق توصیفی-تحلیلی و داده‌ها به روش پیمایشی از طریق ابزار پرسش‌نامه جمع‌آوری شد. جامعه آماری تحقیق را ۱۹۳۱ خانوار در ۳۰ روستای دارای دهیاری در بخش مرکزی شهرستان سرپیشه و مدیران محلی تشکیل داده‌اند. حجم نمونه در سطح سرپرستان خانوار بر اساس فرمول کوکران بالغ بر ۳۲۰ نفر محاسبه و در سطح مدیران محلی و کارشناسان نیز ۷۵ نفر (دهیاران، شوراهای اسلامی و کارشناسان) انتخاب شدند. حجم نمونه در این تحقیق ۳۹۵ نفر بوده است. نتیجه آزمون نشان داد که نهاد دهیاری با سطح معناداری کمتر از ۰/۰۵ در زمینه شاخص توانمندسازی مردم ناموفق بوده است. همچنین شاخص سرمایه اجتماعی در سطح کمتر از ۰/۰۵ و اختلاف میانگین (۰/۵۹۵) در بهبود درآمدزایی دهیاری‌ها موثر است. نتیجه بررسی انواع درآمدهای محلی نشان داد که دریافت بهای خدمات با اختلاف میانگین مثبت ۱/۲۴ در سطح کمتر از ۰/۰۵ در افزایش درآمد دهیاری‌ها، بیشترین نقش را دارند. نتیجه رگرسیون تأیید کرد که سه مولفه توانمندسازی، سرمایه اجتماعی و درآمدهای محلی، توان تبیین بیش از ۷۶ درصد تغییرات در زمینه بهبود درآمدزایی دهیاری‌ها در آینده را دارند. از مهمترین راهبردهای بهبود درآمدزایی دهیاری‌ها می‌توان به راهبرد زیرساختی-آموزشی، اخذ عوارض، ایجاد شرکت تعاونی و توسعه گردشگری است.
از دستگاه خود برای اسکن و خواندن مقاله به صورت آنلاین استفاده کنید	
	
واژه‌های کلیدی: نهاد دهیاری، درآمدزایی، راهبردها، منطقه سرپیشه.	

استناد: عزیزی بهلولی، حسن؛ انوری، محمود رضا؛ حافظ رضازاده، معصومه (۱۴۰۲). بررسی عوامل و راهبردهای موثر در بهبود درآمدزایی پایدار دهیاری‌ها در مناطق روستایی (مطالعه موردی: منطقه سرپیشه)، فصلنامه برنامه‌ریزی منطقه‌ای، سال ۱۳، شماره ۵۲، مروودشت: صص ۲۸۷-۳۰۴.

DOI: 10.30495/JZPM.2021.28873.3967
DOR:

مقدمه

توسعه روستایی از دیرباز به عنوان یک واژه هنجاری، دارای سختی‌هایی در ارزیابی و اندازه‌گیری و تشخیص بوده است و به تبع آن، سیستم اجتماعی و اقتصادی و کالبدی روستایی نیز با گذشت زمان متنوع‌تر و پیچیده‌تر شده است. این توسعه در مسیر تحول خود هم اکنون به یک فرآیند چند وجهی و چند سطحی تبدیل شده است که گذر از این فرآیند و رسیدن به هدف توسعه نیازمند درک درست ساختار اجتماعی-اقتصادی و اکولوژیکی روستاهاست (Hualou Long et al, 2011: 1049-1105). لذا با توجه به سرعت تغییرات در جوامع انسانی، یکی از دیگر عوامل موفقیت طرح‌های توسعه آگاهی از تحولات نیازهای روستاییان است. مطالعات اخیر در مناطق روستایی انگلستان نشان می‌دهد که دسترسی بهتر و بیشتر به خدمات روستایی نیازمند درک کامل از نیازهای سربا در حال تغییر جامعه روستایی می‌باشد. چنین تغییری و حجم تقاضای ساکنین جامعه روستایی، عوامل تأمین‌کننده این خدمات را متحول خواهد کرد (Moseley and Owen, 2008: 93-130). توسعه تنها یک فرآیند اقتصادی نیست بلکه فرآیندی چند بُعدی است که شامل سازماندهی مجدد و جهت‌دهی اقتصادی و سیستم‌های اجتماعی است. به عبارتی دیگر توسعه روستایی بهبود در همه ابعاد و جنبه‌های حیات انسانی است (Anabestani et al, 2014: 100). در سال‌های اخیر در نظریات توسعه روستایی تأکید فراوانی بر توسعه مشارکتی و نهادگرایی شده است که در قالب آن دستیابی به ابعاد توسعه روستایی یکپارچه، همراه با مشارکت مردم محلی است (Pemberton and Goodwin, 2011: 273). علاوه بر این از پیش نیازهای دستیابی به این اهداف، تقویت پایداری اجتماعی و ابعاد آن در میان روستاییان است (Shamsoldini et al, 2016: 489). بنابراین ایجاد نهادهای مختلف در روستاها از جمله دهیارها و شوراهای اسلامی نمونه بارزی از توسعه مشارکتی، تقویت اجتماعی و نهادگرایی است. دهیاری در طی دو دهه گذشته با این هدف و در سطح کلات با هدف توسعه روستایی شکل و تکامل یافته است. به عبارت دیگر در فرآیند توسعه روستایی، پرداختن به جایگاه و نقش مدیریت در توسعه روستایی الزامی است (Seadali et al, 2011: 79). بدون شک، جامعه تعاونی و نهادگرا، اهرمی برای توسعه اقتصادی در مناطق روستایی است (Falsolaiman et al, 2014: 78).

نظام مدیریت روستایی ایران طی سالیان طولانی به لحاظ ساختارهای اجتماعی، تحولات و دگرگونی‌های پیچیده‌ای داشته است و متأسفانه خلأ مدیریت کارآمد و اصولی در روستاها در تمامی این ادوار و به خصوص از دهه ۱۳۴۰ به این سو و حتی در دهه‌های اخیر، مشکلات عدیده‌ای را برای روستاییان ایجاد کرده است. اگرچه بعد از پیروزی انقلاب اسلامی ایران تشکیلاتی تحت عنوان شورای اسلامی، خانه همیار، دفتر عمران روستایی و مانند این‌ها در روستاها شکل گرفتند، ولی به دلیل نداشتن زمینه‌های لازم و سازمان‌های اجرایی مرتبط توفیق قانون، تأسیس مطلوبی به دست نیاوردند. به دلیل این نابسامانی‌ها در سال ۱۳۷۷ «دهیاری خودکفا در روستاهای کشور» با الگوبرداری از مدیریت شهری که مشتمل بر دو، نهاد شورای شهر و شهرداری است، به تصویب رسید (Mahdavi & Najafi Kani, 2005: 37). بیش از دو دهه از عرصه ورود عوامل مدیریت روستایی در قالب دهیاری و شورای اسلامی می‌گذرد (Ghanbari & Bahrami, 2016: 135). تشکیل دهیاری به عنوان نهادی محلی و غیردولتی در کشور از جمله اقداماتی است که به منظور سپردن امور روستاییان به خود آنان صورت گرفته است (seadaei, 2014: 2). مدیریت محلی (دهیاری‌ها) در توسعه روستاها به شکل عام و در توسعه اقتصادی به صورت خاص دارای نقش اساسی است (Amini Zareh, 2010: 33).

این نهاد محلی می‌باید از محل عوارض و بهای خدمات و سایر فصل‌ها و منابع که در آیین نامه مالی دهیاری‌ها ذکر شده است، منابع مالی مورد نیاز خود جهت انجام وظایف قانونی را فراهم نماید. از دید اقتصاد روستایی عواملی چون گسترش دامنه فعالیت‌های دهیاری‌ها و بالا بردن سطح انتظارات مردم از آنها و مشکلات ناشی از افزایش جمعیت روستایی، نیاز به گسترش منابع مالی و درآمدی دهیاری‌ها را بیشتر می‌کند (Badri et al, 2007: 23).

یکی از محورهای اساسی در تحلیل مسائل روستایی، توجه به ساختار مدیریت در این جوامع است (Lotfi et al, 2016: 165). دهیاری‌ها به عنوان بازوی اجرایی شوراها در روستا، همواره با دشواری‌هایی مواجه‌اند که توانایی آنها را در ارائه خدمات به جامعه روستایی به چالش می‌کشد (poorramezan et al, 2012: 1)؛ زیرا ظرفیت بیشتر اقتصاد روستاها در ایجاد درآمد محدود بوده و میانگین درآمد خانوارها نیز در سطح پایینی قرار دارد. از سوی دیگر برای خلق منابع درآمدی جدید مبتنی بر توانمندی‌های محیطی، وجود برخی پیش‌نیازها و بسترهای اقتصادی و اجتماعی نیز ضروری است که تحقق آن، خود در گرو تأمین منابع مالی برای به فعالیت رساندن توانمندی‌های بالقوه می‌باشد. بنابراین کسب درآمد توسط دهیاری‌ها از اموری است که تأثیر عمده‌ای در ارائه خدمات به اهالی منطقه دارد. اگر دهیاری‌ها نتوانند درآمد کافی و پایدار به دست آورند. نخواهند توانست تاسیسات ضروری در روستاها را ایجاد و اداره نمایند. منابع مالی دهیاری‌ها به شکل‌های گوناگون به دست می‌آید، اما همه آن‌ها ویژگی‌های درآمدهای پایدار را ندارند؛ زیرا ایجاد و گسترش زیرساخت‌های عمرانی و خدماتی در مناطق روستایی، می‌تواند در افزایش انگیزه ماندگاری ساکنان در روستاهای در محل زندگی خود و رونق تولید کشاورزی موثر باشد (Darban Astaneh, 2005: 14-16). در حقیقت یکی از ویژگی‌های اساسی دهیارها، ضرورت خودکفا بودن آنها از نظر منابع درآمدی و یافتن منابع درآمدزایی پایدار

است (Anabestani & Ghorbani, 2015: 97). از این رو مساله اصلی این است که عوامل موثر در منابع درآمدزایی دهیارها چیست و چه راهبردهایی می‌تواند در این زمینه تاثیرگذار باشد. منابع درآمدی که پایدار باشد و بتواند از نظر اقتصادی، اجتماعی و زیست محیطی، فضاهای روستاها را توسعه دهد و یک وضعیت ثبات و مناسب را ایجاد نماید.

در این زمینه شهرستان سریشه در استان خراسان جنوبی یکی از مناطقی می‌باشد که با توجه به شرایط خاص اقلیمی و منطقه‌ای، اکثر روستاهای آن با مشکلات فراوان اقتصادی و اجتماعی روبرو هستند. بخش مرکزی این شهرستان از ۲ دهستان، و ۱۳۹ روستا تشکیل شده است. با توجه به مشکلات موجود در سطح منطقه تعداد زیادی از روستاها خالی از سکنه شده‌اند. در سال‌های اخیر اکثر سازمان‌های مدیریتی در حوزه روستاها و بخصوص مدیران محلی مانند دهیاران تلاش نموده‌اند تا زمینه برخی خدمات و بهبود شاخص‌های توسعه روستایی را مبتنی بر عوامل درونی و بیرونی محقق سازند. بر این اساس در این تحقیق سعی شده که عملکرد نهاد دهیاری‌ها از نظر شاخص‌های درآمدزایی در مناطق روستایی شهرستان سریشه مورد بررسی قرار گیرد. درآمدزایی دهیارها در این منطقه نیز همانند دیگر مناطق کشور، از زمان شکل‌گیری تاکنون به دولت و سازمان‌های دولتی وابسته بوده‌اند و با گذشت بیش از دو دهه، نتوانسته‌اند به یک منبع درآمدزایی پایدار و ثابت دست یابند. همین موضوع اهمیت و ضرورت بررسی مساله را مشخص می‌کند. در این تحقیق بر مولفه‌های توانمندسازی، سرمایه اجتماعی و انواع درآمدهای محلی تاکید شده است. مطابق با اهداف مدیریت روستایی و وظایف دهیارها، شاخص‌هایی مورد تاکید قرار گرفته‌اند که در این سه مولفه گنجانده شده‌اند. بررسی عملکرد دهیارها در چارچوب این مولفه‌ها می‌تواند بسیار موثر باشد. از مهمترین دلایل و چرایی تاکید بر این مساله در منطقه می‌توان به وضعیت اجتماعی روستاها، محدودیت‌های اقلیمی و طبیعی، وجود مخاطرات، عدم وضعیت مناسب اقتصادی روستا، پایدارسازی نقاط روستایی مرزی، امکان ایجاد منابع درآمدی مبتنی بر مرز و نیاز به شناخت منابع درآمد محلی پایدار اشاره نمود. در زمینه درآمدزایی، نقش و مدیریت دهیارها در برون رفت از مشکلات بسیار مفید و ضروری است. بر اساس این موضوع نه تنها عملکرد دهیارها در این زمینه مشخص می‌شود، بلکه راهبردهای موثر برای بهبود مساله نیز تدوین می‌شود. بنابراین هدف این تحقیق در ابتدا بررسی مولفه‌های ذکر شده در روستاها و نقش آنها در بهبود درآمد دهیارها و سپس ارائه راهبردهای مطلوب در راستای ایجاد درآمدزایی پایدار برای روستاهای منطقه سریشه است.

پیشینه تحقیق و مبانی نظری

نهاد دهیاری

در کشورهای در حال توسعه، شناسایی کارآمدترین الگوی مدیریتی با هدف اداره بهینه سکونتگاه‌های روستایی، عاملی کلیدی در مجموعه عوامل اثرگذار بر فرایند توسعه پایدار روستایی است (World Bank, 2000). در دو دهه گذشته، توسعه چشمگیر اقتصاد نواحی روستایی در سایه اصلاح نظام مدیریت روستایی و گذر از نظام مدیریت انتصابی به مدیریت محلی دموکراتیک، از جمله پیامدهای مثبت اینگونه توسعه نهادی به شمار می‌آید (Zhang et al, 2004: 2858). به منظور ادراک امور روستاها، سازمانی به نام دهیاری با توجه به موقعیت محل با درخواست اهالی و به صورت خودکفا با شخصیت حقوقی مستقل در این روستاها تأسیس نماید. این سازمان‌ها نهادهای عمومی غیردولتی محسوب می‌گردند (Organization of Municipalities and Rural Affairs, 2004: 34). با ایجاد نهاد دهیاری در کشور ایران از سال ۱۳۷۷ به عنوان بازوی اجرایی شوراهای اسلامی در روستاها، شرح وظایفی با چهار محور به منظور تعیین نقش دهیاران در عرصه‌های روستایی پرداخته شد. یکی از زمینه‌های نقش آفرینی‌های که برای دهیاران در نظر گرفته شده، بسترسازی برای بهبود فضای کسب و کار، افزایش درآمد، توانمندسازی و در نهایت، پیشرفت اقتصاد نواحی روستایی بوده است (Molaei hashtjin et al, 2017: 165). با توجه به اینکه از اساسی‌ترین مشکلات نقاط روستایی، ضعف فضای اقتصادی آن است و از طرف دیگر، در وظایف نهادهای محلی و مدیریت این سکونتگاه‌ها همچون دهیاری‌ها، تلاش برای پویاسازی اقتصاد روستا تعریف شده است.

نقش دهیاری‌ها در توسعه روستایی

دهیاری‌ها از بدو تشکیل تاکنون با استفاده از همیاری و مشارکت مردم و کمک‌های دولت به منظور رفع نیازمندی‌های عمومی، جمع‌آوری زباله، ارائه خدمات عمومی و توسعه معابر اقداماتی انجام داده‌اند. اجرای طرح هادی، برنامه خدمات عمومی و برنامه خدمات اجتماعی-اقتصادی، سه فعالیت عمده دهیاری‌ها را تشکیل می‌دهد (Organization of Municipalities and Rural Affairs, 2011). این سه فعالیت عمده دهیاری‌ها در چارچوب توسعه روستایی قرار می‌گیرند. همچنین در ماده ۱۰ قانون وظایف دهیار و دهیاری به وظایف دهیار در توسعه پایدار روستایی و اداره روستا به طور مبسوط پرداخته شده است. در باز بینی وظایف و اختیارات شورا و دهیاری این نکته روشن می‌گردد که

شوراها وظیفه شناخت و رسیدگی به مسائل جامعه روستایی را دارند و برای این کمبودها و مشکلات طرح و برنامه‌ای می‌ریزند و وظیفه دهیاری اجرای این مصوبات شورا و وظایف جانبی دیگری که قانون‌گذار بر عهده وی قرار داده است. در این هر دو وظایف می‌توان از همکاری و قابلیت‌های مردم استفاده کرد (Monshizadeh et al, 2014: 135).

ساختار اجرایی توسعه روستایی طوری است که شوراها و دهیاری‌ها با توجه به وظایف خویش با راهنمایی و همکاری مردم، آن‌ها را به سمت حفظ محیط زیست سوق داده و در زمینه توزیع نابرابر درآمدها مردم را ترغیب به فعالیت‌های سودآور می‌کنند (Anabestani & Ghorbani, 2015: 94). نقش دهیاری‌ها و شورا در مدیریت توسعه روستایی به طور مشخص در وظایف آن‌ها آورده شده است و مکانیسمی که باید این نهاد مدیریتی از آن استفاده نماید مشارکت خودجوش یا حسابگرانه مردم و استفاده از این نیروی تأثیر گذار است. بنابراین شوراها می‌توانند نقش ستادی و مدیریت راهبردی را در رأس قالب‌های ساختارهای اجرایی چون تعاونی‌های توسعه ایفا نمایند و دهیاران عوامل اجرایی و ارتباطی بین دولت و سازمان‌های محلی (تعاونی‌ها) خواهند بود. این رویکرد منشعب از اصول اساسی در سیاست‌های ابلاغی مقام معظم رهبری در اصل ۴۴ قانون اساسی است (Seadali et al, 2014: 4). اگر زمینه‌های توسعه پایدار را در بخش‌های زیست محیطی، فعالیت‌های اقتصادی و فعالیت‌های اجتماعی در نظر بگیریم در این بخش‌ها زمینه‌های همکاری و تعامل گسترده‌ای بین دهیاری، شورا و تعاونی‌ها می‌تواند برقرار باشد. چرا که زمینه فعالیت‌های فوق با مشارکت مردم و آموزش و کانالیزه کردن این نحو از مشارکت بسیار دست یافتنی و سهل است. مدیریت روستا می‌تواند با آموزش مردم زمینه را برای توسعه پایدار فراهم نماید. همچنین از طریق فرهنگ سازی، ایجاد روحیه تعامل، تحمل مشارکت گروهی و ایجاد اعتماد به نفس برای روستاییان می‌تواند کارساز باشد. یعنی استفاده از مشارکت گسترده همه مردم در یک نظام مدیریتی مشارکتی و سیستمی با استفاده از امکانات دولت و مردم و همچنین تسهیل‌گری مدیران روستایی می‌باشد.

منابع درآمدزایی دهیاری‌ها

یکی از چالش‌های اصلی و مشترک تمامی نهادهای محلی، نداشتن منابع کافی و پایدار در روستاها است. منابع مالی متعددی در ماده ۱۳ اساسنامه تشکیلات و سازمان دهیاریها پیش بینی شده است، اما لازم است منابع درآمدی دیگری که پایدار باشند، مانند درآمدهای ناشی از گردشگری یا سایر فعالیت‌های متناسب با ظرفیت‌های محلی، شناسایی و تعریف شوند. موضوع دیگر بهره‌وری یا استفاده بهینه از منابع است که نیازمند مطالعات و آموزش به مدیران و افراد جامعه محلی است. یکی از مهمترین مسائل دهیاریها، چگونگی تأمین منابع مالی برای ارائه کالای عمومی و خدمات مورد نیاز روستاییان می‌باشد (Anabestani & Ghorbani, 2015: 127). از مهمترین منابع درآمدی دهیاریها می‌توان به این موارد اشاره نمود. درآمدهای ناشی از عوارض (درآمدهای عمومی)، درآمدهای ناشی از عوارض اختصاصی، بهای خدمات درآمدهای موسسات انتفاعی، درآمدهای حاصل از وجوه و اموال، کمک‌های اعطایی دولت و سازمان‌های دولتی، استفاده از تسهیلات مالی و اعانت و کمک‌های اهدایی اشخاص و سازمان‌های خصوصی و اموال و دارایی‌هایی که به طور اتفاقی یا به موجب قانون به دهیاری تعلق می‌گیرد. علاوه بر موارد زیر بایستی ظرفیت‌ها و فعالیت‌های مختلف هر منطقه یا روستا نیز شناسایی و در راستای پایداری منابع درآمدی مورد تاکید قرار گیرند. در این تحقیق نیز روی همین موضوع تاکید شده است تا علاوه بر سنجش منابع درآمدی، عوامل موثر در این زمینه نیز شناسایی و بررسی شود (Ahli, 2018: 56-58).

وانگ (۲۰۰۸) به این نتیجه می‌رسد که مدیریت روستایی زمانی در نواحی روستایی جایگاه خود را پیدا می‌کند که با فرهنگ روستایی، منابع روستایی، اکولوژی روستایی، تولیدات روستایی، کاهش فقر روستایی و بهبود زندگی روستایی در تعامل عملکردی باشد. بنین (۲۰۱۰)، در مطالعه‌ای در بنگلادش به این نتیجه رسید که تعاونی‌های تولید در بخش کشاورزی، در ایجاد اشتغال، بهبود وضعیت اقتصادی و اجتماعی، گسترش سرمایه‌گذاری و جلوگیری از مهاجرت نقش مثبتی داشته‌اند. امینی و جمینی (۲۰۱۴) نتیجه گرفتند که ارزیابی جامعه روستایی از عملکرد دهیاری‌ها به ترتیب متاثر از مولفه‌های عملکرد خدماتی، مدیریتی، اجتماعی- فرهنگی و اقتصادی است. کوون و همکاران (۲۰۲۰)، نشان دادند که الگوهای توسعه مناسب می‌تواند منجر به رشد هماهنگ خدمات اکوسیستم و درآمد خانوارهای روستایی شود. هیوانگ (۲۰۲۰)، ۲۳ عامل اصلی را که با روش مستقیم ارتباط نزدیکی با توسعه پایدار روستایی دارند، شناسایی کرده و به عنوان یک لیست چک برای ارزیابی پایداری روستایی و درآمدزایی ارائه داده که ایجاد سازمان‌ها مردم نهاد و گردشگری از مهمترین آنها است. پوررمضان و همکاران (۱۳۹۱)، در پژوهشی به ارائه راهکارهای علمی و عملی ایجاد منابع درآمدی پایدار برای دهیاری‌های استان گیلان پرداخته‌اند. بر این اساس مدل سازی مساله تحقیق با شناسایی منابع درآمدی جدید مبتنی بر ویژگی‌های اقتصادی، اجتماعی و محیطی و توانمندی‌های موجود در روستای گیلان در قالب روش تحلیل سلسله مراتبی انجام گرفته است که اصلاح طرح هادی در اولویت اول قرار گرفت. رجب صالحی و همکاران (۱۳۹۱) نتیجه گرفتند که دوره‌های آموزشی دهیاران اثربخشی موثر و قابل توجهی در ارتقاء سطح آگاهی آنان داشته است. این

تاثیرگذاری را در شاخص‌های مختلف خانواده، درآمدزایی و... می‌توان مشاهده نمود. ایمانی جاجرمی و نوایی (۱۳۹۳)، نتیجه گرفتند که درآمدهای کنونی دهیاری فاقد شرط پایداری و در مواردی مانع تحقق پایداری و توسعه روستایی است. حاجی نژاد و همکاران (۱۳۹۴) نشان دادند که مهم‌ترین منابع درآمدی دهیاری عبارت‌اند از کمک‌های اعطایی دولتی، درآمدهای ناشی از عوارض ساختمانی و تغییر کاربری، کمک‌های اهدایی اشخاص و سازمان‌های خصوصی و بهای خدمات. عنابستانی و قربانی (۱۳۹۴)، به این نتیجه دست یافتند که تهیه طرح جامع درآمدی پایدار دهیاری‌ها، تاسیس شرکت‌های تعاونی، تعیین حریم برای روستاها جهت دریافت عوارض از معادن و کارخانه‌ها، افزایش سهم درآمدهای جرایم راهنمایی و رانندگی می‌تواند در درآمدزایی دهیاریها موثر باشد. لطفی و همکاران (۱۳۹۵)، نشان دادند که بین دهیاری و توسعه اقتصادی روستا رابطه معناداری وجود داشته و دهیاری‌ها نقش مثبتی در توسعه اقتصادی روستاها ایفا کرده‌اند. دهیاریها تاثیر مثبتی در بازاریابی محصولات کشاورزی و سنددار شدن املاک دارند.

مواد و روش تحقیق

تحقیق از نوع تحقیقات توصیفی-تحلیلی و از نظر روش، کمی است. این تحقیق مبتنی بر گردآوری داده‌های پیمایشی است. با توجه به هدف تحقیق، روستاهایی انتخاب شدند که دارای دهیاری بوده‌اند. در محدوده مورد مطالعه ۸۰ روستا وجود داشته که ۳۰ روستای دارای دهیاری بوده‌اند که مورد مطالعه قرار گرفتند. در این مطالعه دو جامعه آماری مردم و مدیران محلی مورد تاکید بوده است. آخرین سرشماری نفوس و مسکن (۱۳۹۵) نشان می‌دهد که جمعیت این ۳۰ روستا بالغ بر ۶۳۹۱ نفر و ۱۹۳۱ خانوار بوده است. بنابراین جامعه آماری را سرپرستان خانوار (۱۹۳۱ خانوار) در ۳۰ روستای دارای دهیاری تشکیل داده‌اند. حجم نمونه در سطح سرپرستان خانوار از طریق فرمول کوکران ۳۲۰ نفر محاسبه شد. همچنین تعداد ۷۵ نفر نیز از جامعه مدیران محلی شامل دهیاران، شوراهای اسلامی و کارشناسان سازمان‌های مرتبط نیز مطالعه شدند. مجموع نمونه آماری بالغ بر ۳۹۵ نفر بوده است. ابزار گردآوری داده‌ها، پرسش نامه بوده است. روایی تحقیق از طریق جامعه نخبگان انجام شد. با توجه به لزوم توجه به پایایی تحلیل‌ها در پرسشنامه‌های مورد نظر، میزان این شاخص با استفاده از آمار آلفای کرونباخ مورد محاسبه قرار گرفت که میزان آن برابر با ۰/۸۹ و بیشتر از ۰/۷۰ محاسبه و قابل قبول است. روش تعیین حجم نمونه در هر روستا، بر اساس نسبت جمعیت بوده است. روش نمونه‌گیری نیز در سطح مردم به صورت تصادفی (اتفاقی) و در سطح مدیران محلی نیز به صورت هدفمند بوده است. در این تحقیق از آزمون‌های آماری در نرم افزار SPSS جهت تحلیل‌ها استفاده شده است.

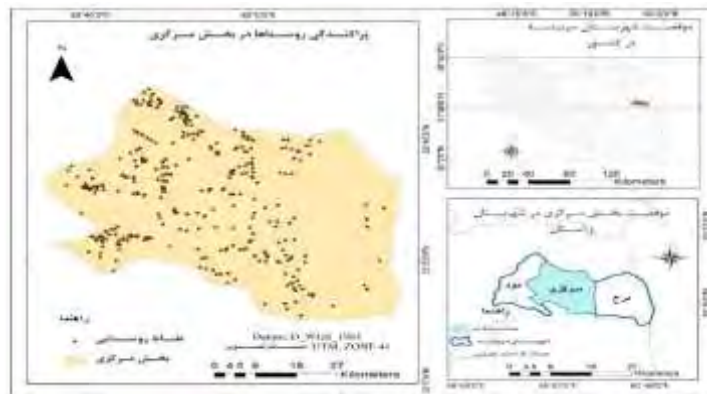
جدول ۱- نماگرهای اجتماعی، اقتصادی و زیست محیطی-کالبدی جهت سنجش عملکرد نهاد دهیاری

کرونباخ	نماگرها	مؤلفه
۰/۸۲	دسترسی مردم به اطلاعات مختلف دهیاری و شفاف سازی در این زمینه، ارتقاء سطح مهارت‌ها و دانش شغلی جوانان روستا، آموزش و ارتقاء فعالیت‌های تولیدی ویژه زنان روستا، مشارکت مردم در فعالیت‌های دهیاری، مساعدت در دسترسی به بازار و فروش محصولات، ایجاد فعالیت‌های شغلی به وسیله دهیاری برای روستاییان، ایجاد سازمان‌ها یا انجمن‌های مردمی در روستا، ایجاد صندوق قرض الحسنه در روستا، جذب خیرین برای راه اندازی برخی فعالیت‌های اقتصادی در روستا، تعامل با شورا در زمینه مشکلات اقتصادی روستا و درآمدزایی، تشویق و حمایت از مردم برای فعالیت‌های تولیدی، برگزاری دوره‌ها و کلاس آموزشی مورد تقاضا روستاییان	توانمندسازی
۰/۸۰	مشارکت مردم در فعالیت‌های دهیاری، کاهش اختلافات مردم، افزایش مسئولیت‌پذیری مردم نسبت به روستا، افزایش تعامل مردم و دهیاری و شورای اسلامی، کسب اعتماد مردم توسط دهیار، شفاف سازی عملکرد دهیاری برای مردم، برگزاری و شرکت دهیار در مراسمات مختلف روستا، مشورت و تصمیم‌گیری با ریش سفیدان و تحصیل کرده‌های روستا، همکاری دهیار در پروژه‌های روستا، عضویت مردم در نهادها و انجمن‌های محلی روستا، انسجام و وحدت اجتماعی مردم، وجود روابط افقی بین دهیار و مردم (دوستانه و بدون تفاوت جایگاه)، بهبود آگاهی و دانش مردم.	سرمایه اجتماعی
۰/۷۹	درآمدهای مربوط به دریافت بهای خدمات، کمک‌های اعطایی دولت و سازمان‌های دولتی، دریافت وام و تسهیلات مالی از بانک‌ها، اعانات و کمک‌های اهدایی اشخاص و سازمان‌های غیردولتی، درآمدهای حاصل از جوه و اموال دهیاری، درآمدهای ناشی از عوارض اختصاصی (عوارض جاده‌ای، عوارض نزدیکی به صنایع و...)، درآمدهای حاصل از تاسیس کارگاه‌های مربوط به کشاورزی، درآمدهای حاصل از شرکت تعاونی دهیاری‌ها، درآمدهای ناشی از سرمایه گذاری دهیاری با بخش خصوصی،	درآمدهای محلی

محدوده مورد مطالعه

شهرستان سریش به مرکزیت شهر سریش به بین ۱۳ درجه و ۵۹ دقیقه و ۵۳ درجه و ۶۰ دقیق طول شرقی و ۲ درجه و ۳۲ دقیقه و ۵۶ درجه و ۳۲ دقیقه عرض شمالی و در ارتفاع ۱۸۲۰ متری از سطح دریای آزاد قرار دارد. این شهرستان در فاصله ۶۶ کیلومتری جنوب شرق بیرجند و در محور بین‌المللی بیرجند- زاهدان واقع که از شمال به شهرستان درمیان و از جنوب به شهرستان نهبندان و از شرق با کشور افغانستان

با ۷۰ کیلومتر مرز مشترک و از غرب به شهرستان بیرجند منتهی می‌شود (Hashemizadeh, 2006: 15). مساحت شهرستان ۸۱۹۹ کیلومتر مربع می‌باشد. شهرستان سریشه دارای ۳ بخش، ۳ نقطه شهری و ۶ دهستان می‌باشد. بخش مرکزی که در این شهرستان قرار دارد دارای دو دهستان به نام‌های مومن آباد و غیناب می‌باشد؛ دهستان غیناب دارای ۱۲۴۳/۵ کیلومتر مربع و دهستان مومن آباد ۱۷۴۱/۶ کیلومتر مربع است که به‌طور مجموع بخش مرکزی دارای مساحت ۲۹۸۴/۵ کیلومتر مربع می‌باشد (Management and Planning Organization, 2016). در سال ۱۳۹۰، بخش مرکزی شهرستان سریشه ۹۳ روستای دارای سکنه داشته که در سال ۱۳۹۵ به ۸۰ روستا کاهش یافته است (Statistical Center of Iran, 2011-2016). از این تعداد ۳۰ روستای دارای دهیاری بوده که در این مطالعه مورد تاکید قرار گرفته‌اند.



شکل ۱- موقعیت جغرافیایی شهر مورد مطالعه (Reference: Research Findings, 2021)

بحث و یافته‌های تحقیق

بررسی توصیفی متغیر جنس در نمونه آماری نشان می‌دهد که ۸۴/۳ درصد نمونه از گروه مردان و ۱۵/۶ درصد نیز از گروه زنان هستند. حداکثر سن نمونه آماری برابر با ۵۹ سال و حداقل سن برابر با ۲۲ سال بوده است. میانگین سنی نمونه ۳۷ سال محاسبه شده است. این توزیع مناسب از نمونه آماری می‌تواند در تعمیم نتایج و اطلاعات دیگر مفید باشد. بررسی متغیر مدت زمان فعالیت به عنوان دهیار نشان می‌دهد که بیش از ۳۴/۷ درصد دهیاران به مدت ۵ تا ۸ سال به عنوان دهیار فعالیت داشته‌اند که بیشترین حجم فراوانی را دارند. همچنین ۲۴ درصد نیز در یک دوره ۱۳ تا ۱۵ ساله به عنوان دهیار شناخته شده‌اند. ۱۸/۷ درصد افراد نیز بین ۹ تا ۱۲ سال به عنوان دهیار هستند. کمترین فراوانی نیز مربوط به مدت زمان ۱ تا ۴ سال با ۲۲/۷ درصد است. توزیع فراوانی متغیر فاصله روستا تا شهر نشان می‌دهد که بیش از ۱۲۷ نفر معادل ۳۹/۷ درصد از افراد به فاصله ۲۶ تا ۴۰ کیلومتری روستای خود با یکی از شهرهای سریشه، مود و بیرجند اشاره داشته‌اند. ۳۳/۴ درصد نیز در فاصله ۱۱ تا ۱۵ کیلومتری نسبت به شهرهای ذکر شده قرار گرفته‌اند. بر اساس این اطلاعات، نزدیکترین فاصله از شهر برای روستاهای مورد مطالعه کمتر از ۱۰ کیلومتر و بیشترین فاصله نیز ۸۵ کیلومتر می‌باشد. بنابراین به نظر می‌رسد روستاهای با توزیع فضایی مختلف در این تحقیق مورد تاکید قرار گرفته‌اند که بازگوکننده اطلاعات مختلف هستند.

سنجش معناداری نرمال بودن توزیع داده‌ها

برای اینکه مشخص شود توزیع نمونه نرمال بوده یا نه، از آزمون کلموگراف اسمیرونوف استفاده شد. با توجه به اعداد به دست آمده برای معیار تصمیم که معمولاً برابر با عدد ۰/۰۵ است، می‌توان نتیجه گرفت که توزیع داده‌ها نرمال است؛ چرا که همه اعداد به دست آمده در جدول بیشتر از ۰/۰۵ می‌باشد و این نشان دهنده توزیع نرمال شاخص‌ها است. لذا از آزمون‌های پارامتریک مانند آزمون تی تک نمونه‌ای و تی نمونه‌های مستقل برای سنجش شاخص‌های تحقیق استفاده شده است.

جدول ۲- سنجش معناداری نرمال بودن توزیع داده‌ها (شاخص‌ها)

شاخص	توانمندسازی	سرمایه اجتماعی	درآمدهای محلی
تعداد	۳۹۵	۳۹۵	۳۹۵
آمار کلموگراف-اسمیرونوف	۵/۱۲۳	۶/۵۴۶	۴/۸۷۱
معیار تصمیم	۱/۰۸۹	۱/۱۴۳	۱/۰۸۷

(Reference: Research Findings, 2021)

سنجش میزان موفقیت دهیاریها از نظر شاخص توانمندسازی و افزایش درآمد

میزان موفقیت دهیاریها از نظر توانمندسازی و افزایش درآمد دهیاریها با آزمون تی تک نمونه‌ای نشان می‌دهد که شاخص‌های دسترسی مردم به اطلاعات مختلف دهیاری و شفاف سازی در این زمینه، ارتقاء سطح مهارت‌ها و دانش شغلی جوانان روستا، آموزش و ارتقاء فعالیت‌های تولیدی ویژه زنان روستا، مشارکت مردم در فعالیت‌های دهیاری، مساعدت در دسترسی به بازار و فروش محصولات، ایجاد فعالیت‌های شغلی به وسیله دهیاری برای روستاییان، ایجاد سازمان‌ها یا انجمن‌های مردمی در روستا، ایجاد صندوق قرض الحسنه در روستا و دیگر موارد ذکر شده در جدول زیر در سطح کمتر از ۰/۰۵ معنادار گزارش شده است؛ اما بررسی اختلاف میانگین ۱۶ شاخص توانمندسازی دهیاریها بیانگر آن است که این شاخص‌ها در وضعیت نامطلوبی قرار دارند و در حقیقت دهیاری‌ها نتوانسته‌اند از نظر شاخص‌های توانمندسازی و افزایش درآمد دهیاریها موفق عمل نمایند. میانگین تمامی این شاخص‌ها کمتر از مقدار ملاک آزمون (عدد ۳) است و همین موضوع بر عدم موفق بودن دهیاریها اشاره دارد. بررسی آزمون آماری تی تک نمونه‌ای برای کلیه شاخص‌ها نیز نشان می‌دهد که در سطح معناداری کمتر از ۰/۰۵ قرار دارد. بررسی اختلاف میانگین آزمون نیز برابر با (۰/۵۰۴-) آمار تی برابر با (۱۳/۲۱۴-) است. بنابراین تایید می‌گردد که تمامی گروه‌های مشارکت دهنده در این تحقیق، عملکرد دهیاریها را از نظر شاخص توانمندسازی و افزایش درآمد دهیاریها، ناموفق ارزیابی نموده اند؛ میانگین این مولفه نیز برابر با ۲/۵۰ محاسبه شده است. جدول زیر نتایج آزمون تی تک نمونه‌ای را برای ارزیابی شاخص توانمندسازی و افزایش درآمد دهیاریها نشان می‌دهد (جدول ۳).

جدول ۳- سنجش میزان موفقیت دهیاری‌ها از نظر توانمندسازی و افزایش درآمد (آزمون تی تک نمونه‌ای)

مبنای آزمون = ۳				شاخص		
فاصله اطمینان در سطح ۹۵ درصد	اختلاف از میانگین	سطح معنی داری	درجه آزادی	t		
						حد پایین
-۰/۴۳۳	-۰/۶۸۱	-۰/۵۵۷	۰/۰۰۰	۳۹۴	-۸/۸۱۴	دسترسی مردم به اطلاعات مختلف دهیاری و شفاف سازی
-۰/۱۹۸	-۰/۴۳۰	-۰/۳۱۴	۰/۰۰۰	۳۹۴	-۵/۳۱۴	ارتقاء سطح مهارت‌ها و دانش شغلی جوانان روستا
-۰/۲۹۷	-۰/۵۳۳	-۰/۴۱۵	۰/۰۰۰	۳۹۴	-۶/۹۳۲	آموزش و ارتقاء فعالیت‌های تولیدی ویژه زنان روستا
-۰/۲۰۴	-۰/۴۳۹	-۰/۳۱۶	۰/۰۰۰	۳۹۴	-۵/۵۴۲	مشارکت مردم در فعالیت‌های دهیاری
-۰/۳۳۲	-۰/۵۱۳	-۰/۴۲۳	۰/۰۰۰	۳۹۴	-۹/۲۰۴	مساعدت در دسترسی به بازار و فروش محصولات
-۰/۲۰۶	-۰/۳۸۷	-۰/۲۹۶	۰/۰۰۰	۳۹۴	-۶/۴۲۹	ایجاد فعالیت‌های شغلی به وسیله دهیاری برای روستاییان
-۰/۵۴۱	-۰/۷۳۰	-۰/۶۲۵	۰/۰۰۰	۳۹۴	-۱۳/۲۲	ایجاد سازمان‌ها یا انجمن‌های مردمی در روستا
-۰/۶۴۷	-۰/۸۲۷	-۰/۷۳۷	۰/۰۰۰	۳۹۴	-۱۶/۰۸	ایجاد صندوق قرض الحسنه در روستا
-۰/۵۷۸	-۰/۷۸۴	-۰/۶۸۱	۰/۰۰۰	۳۹۴	-۱۳/۰۵	جذب خیرین برای راه اندازی برخی فعالیت‌های اقتصادی در
-۰/۴۴۴	-۰/۶۷۰	-۰/۵۵۷	۰/۰۰۰	۳۹۴	-۹/۶۵۹	تعامل با شورا در زمینه مشکلات اقتصادی روستا و درآمدزایی
-۰/۴۹۴	-۰/۶۸۱	-۰/۵۸۷	۰/۰۰۰	۳۹۴	-۱۲/۳۹	تشویق و حمایت از مردم برای فعالیت‌های تولیدی
-۰/۴۳۶	-۰/۶۴۳	-۰/۵۳۹	۰/۰۰۰	۳۹۴	-۱۰/۲۳	برگزاری دوره‌ها و کلاس آموزشی مورد تقاضا روستاییان
-۰/۲۶۵	-۰/۴۸۴	-۰/۳۷۵	۰/۰۰۰	۳۹۴	-۶/۷۱۵	مساعدت به روستاییان جهت اخذ مجوزهای سازمانی فعالیت
-۰/۶۰۲	-۰/۸۰۱	-۰/۷۰۱	۰/۰۰۰	۳۹۴	-۱۳/۸۲	افزایش سطح سواد مردم روستا
-۰/۳۵۳	-۰/۴۹۳	-۰/۴۲۳	۰/۰۰۰	۳۹۴	-۱۱/۸۴	استقلال مالی زنان در روستا
-۰/۴۱۸	-۰/۵۹۴	-۰/۵۰۶	۰/۰۰۰	۳۹۴	-۱۱/۳۳	تغییر نگرش افراد نسبت به فعالیت‌های تولیدی و درآمدزایی
-۰/۴۲۹	-۰/۵۷۹	-۰/۵۰۴	۰/۰۰۰	۳۹۴	-۱۳/۲۱	آزمون کل مقیاس

(Reference: Research Findings, 2021)

سنجش نقش سرمایه اجتماعی در توانمندسازی و افزایش درآمد دهیاریها

نتایج حاصل از آزمون تی تک نمونه‌ای در زمینه سرمایه اجتماعی در جدول زیر اشاره به آن دارد که که ۱۳ شاخص سرمایه اجتماعی، در سطح معناداری کمتر از ۰/۰۵ قرار دارند. بررسی اختلاف میانگین و دیگر پارامترهای آزمون تایید می‌نماید که از نظر نمونه آماری، شاخص‌های مختلف سرمایه اجتماعی می‌توانند نقش مهمی در توانمندسازی و افزایش درآمد دهیاری ایفاء نمایند. مثبت بودن اختلاف میانگین و آماره t آزمون این نکته را نشان می‌دهد. مثبت بودن حد بالا و پایین این شاخص نیز بخوبی این موضوع را تایید می‌نماید.

همچنین بررسی آزمون کل مقیاس مولفه سرمایه اجتماعی نیز در سطح کمتر از ۰/۰۵ معنادار است. بررسی اختلاف میانگین آزمون نیز برابر با ۰/۵۹۵، آمار تی برابر با ۱۷/۳۸۸ است. لذا تایید می‌گردد که از نظر جامعه آماری نقش سرمایه اجتماعی در توانمندسازی و افزایش درآمد دهیاریها مهم و تاثیر گذار است؛ چرا که میانگین این مولفه برابر با ۳/۵۹ محاسبه شده است و بر اساس طیف لیکرت، وضعیت خوب با تاثیر گذاری زیاد را تایید می‌نماید. از مهمترین شاخص‌های تاثیر گذار می‌توان به شاخص‌های مشورت و تصمیم‌گیری با ریش سفیدان و تحصیل کرده‌های روستا توسط دهیاریها، وجود روابط افقی بین دهیار و مردم (دوستانه و بدون تفاوت جایگاه)، بهبود آگاهی و دانش مردم، انسجام و وحدت اجتماعی مردم، کسب اعتماد مردم توسط دهیار، شفاف سازی عملکرد دهیاری برای مردم و افزایش تعامل مردم و دهیاری و شورای اسلامی اشاره نمود.

جدول ۴- سنجش نقش سرمایه اجتماعی در توانمندسازی و افزایش درآمد دهیاریها (آزمون تی تک نمونه‌ای)

فاصله اطمینان در سطح ۹۵ درصد		اختلاف از میانگین	سطح معنی داری	درجه آزادی	t	شاخص‌های سرمایه اجتماعی
حد پایین	حد بالا					
۰/۴۰۰	۰/۲۰۲	۰/۳۰۱	۰/۰۰۰	۳۹۴	۵/۹۷۹	مشارکت مردم در فعالیت‌های دهیاری
۰/۵۶۴	۰/۳۵۳	۰/۴۵۸	۰/۰۰۰	۳۹۴	۸/۵۴۰	کاهش اختلافات مردم
۰/۵۷۴	۰/۳۴۸	۰/۴۶۱	۰/۰۰۰	۳۹۴	۸/۰۳۲	افزایش مسئولیت‌پذیری مردم نسبت به روستا
۰/۶۱۹	۰/۳۷۸	۰/۴۹۹	۰/۰۰۰	۳۹۴	۸/۱۳۶	افزایش تعامل مردم و دهیاری و شورای اسلامی
۰/۵۳۱	۰/۳۳۵	۰/۴۳۳	۰/۰۰۰	۳۹۴	۸/۶۵۹	کسب اعتماد مردم توسط دهیار
۰/۷۱۶	۰/۵۵۵	۰/۶۲۵	۰/۰۰۰	۳۹۴	۱۵/۵۰	شفاف سازی عملکرد دهیاری برای مردم
۰/۷۰۸	۰/۵۴۷	۰/۶۲۸	۰/۰۰۰	۳۹۴	۱۵/۳۵	برگزاری و شرکت دهیار در مراسمات مختلف روستا
۰/۸۷۱	۰/۶۹۹	۰/۷۸۵	۰/۰۰۰	۳۹۴	۱۷/۹۷	مشورت و تصمیم‌گیری با ریش سفیدان و تحصیل کرده
۰/۶۷۰	۰/۴۷۹	۰/۵۷۵	۰/۰۰۰	۳۹۴	۱۱/۸۰	همکاری دهیار در پروژه‌های روستا
۰/۷۵۶	۰/۵۵۶	۰/۶۵۶	۰/۰۰۰	۳۹۴	۱۲/۹۱	عضویت مردم در نهادها و انجمن‌های محلی روستا
۰/۷۸۵	۰/۵۷۷	۰/۶۸۱	۰/۰۰۰	۳۹۴	۱۲/۸۶	انسجام و وحدت اجتماعی مردم
۰/۹۰۳	۰/۷۲۷	۰/۸۱۵	۰/۰۰۰	۳۹۴	۱۸/۲۲	وجود روابط افقی بین دهیار و مردم (دوستانه و بدون تفاوت)
۰/۹۱۱	۰/۷۰۹	۰/۸۱۰	۰/۰۰۰	۳۹۴	۱۵/۷۶	بهبود آگاهی و دانش مردم
۰/۶۶۲	۰/۵۲۸	۰/۵۹۵	۰/۰۰۰	۳۹۴	۱۷/۳۸	آزمون کل مقیاس

(Reference: Research Findings, 2021)

سنجش نقش درآمدهای محلی در افزایش درآمد دهیاری

سنجش نقش درآمدهای محلی در افزایش درآمد دهیاری از طریق آزمون تی تک نمونه‌ای (جدول ۵) نشان می‌دهد که همه درآمدهای محلی، در سطح کمتر از ۰/۰۵ معنادار هستند؛ اما بررسی اختلاف میانگین ۱۷ شاخص یا انواع درآمد نشان می‌دهد که از نظر جامعه آماری، ۱۴ شاخص در وضعیت نامطلوبی قرار دارند و در حقیقت دهیاری‌ها نتوانسته‌اند از نظر این نوع درآمدها موفق عمل نمایند. این شاخص‌ها یا انواع درآمد عبارت‌اند از درآمدهای ناشی از تاسیس کارگاه‌های صنایع دستی، درآمدهای بخش گردشگری، عوارض صدور پروانه‌های ساختمانی، عوارض بر معاملات غیرمنقول (زمین و ساختمان)، عوارض کسب و پیشه، درآمدهای ناشی از ارائه خدمات مختلف (ایجاد فروشگاه و...)، عوارض تفکیک اراضی، درآمدهای ناشی از سرمایه گذاری دهیاری با بخش خصوصی، درآمدهای حاصل از شرکت تعاونی دهیاری‌ها، درآمدهای ناشی از ماشین آلات و تجهیزات عمرانی، اعانات و کمک‌های اهدایی اشخاص و سازمان‌های غیردولتی، درآمدهای حاصل از وجوه و اموال دهیاری، درآمدهای ناشی از عوارض اختصاصی (عوارض جاده‌ای، عوارض نزدیکی به صنایع و...)، درآمدهای حاصل از تاسیس کارگاه‌های مربوط به کشاورزی. بررسی آزمون تی تک نمونه نشان می‌دهد که سه شاخص یا درآمد محلی در افزایش درآمد دهیاریها نقش داشته‌اند. این سه شاخص در سطح کمتر از ۰/۰۵ معنادار هستند. درآمدهای مربوط به دریافت بهای خدمات با اختلاف میانگین مثبت برابر با ۱/۳۴، کمک‌های اعطایی دولت و سازمان‌های دولتی با اختلاف میانگین برابر با ۰/۸۰۸ و دریافت وام و تسهیلات مالی از بانک‌ها با اختلاف میانگین ۰/۴۵۱ به عنوان شاخص‌هایی هستند که در افزایش درآمد دهیاریها نقش داشته‌اند. بنابراین نتیجه نشان می‌دهد که درآمدهای مربوط به دریافت بهای خدمات، بیشترین نقش را در درآمد دهیاریها داشته است. بعد از آن نیز کمک‌های اعطایی دولت و سازمان‌های دولتی و دریافت وام و تسهیلات مالی از بانک‌ها قرار گرفته‌اند. دو مورد دوم جز منابع درآمد محلی نیستند و لذا می‌توان نتیجه گرفت که منابع درآمدی محلی نقشی در درآمد دهیاریها ندارند. بررسی آزمون آماری تی تک نمونه‌ای برای مولفه درآمدهای محلی نیز نشانگر آن است که در سطح کمتر از ۰/۰۵ معنادار است. بررسی اختلاف میانگین آزمون نیز برابر با (۰/۰۵۹-) آمار تی برابر با (۱/۶۳۳-) است. بنابراین تایید می‌گردد که انواع درآمدهای محلی بررسی

شده به جز سه مورد، در افزایش درآمد دهیاریها نقش نداشته است. جدول زیر نتایج آزمون تی تک نمونه‌ای را برای ارزیابی نقش درآمدهای محلی در بهبود درآمد دهیاریهای منطقه نشان می‌دهد (جدول ۵).

جدول ۵- سنجش معناداری نقش انواع درآمدهای محلی در افزایش درآمد دهیاریها (آزمون تی تک نمونه‌ای)

فاصله اطمینان در سطح ۹۵ درصد		مبنای آزمون = ۳				انواع درآمدهای محلی	
حد پایین	حد بالا	اختلاف از میانگین	سطح معنی داری	درجه آزادی	t		
۱/۳۰۳	۱/۱۷۸	۱/۲۴۱	۰/۰۰۰	۳۹۴	۳۹/۱۶	درآمدهای مربوط به دریافت بهای خدمات	
۰/۹۱۶	۰/۶۹۹	۰/۸۰۸	۰/۰۰۰	۳۹۴	۱۴/۶۴	کمک‌های اعطایی دولت و سازمان‌های دولتی	
۰/۵۶۴	۰/۳۳۷	۰/۴۵۱	۰/۰۰۰	۳۹۴	۷/۸۱۳	دریافت وام و تسهیلات مالی از بانک‌ها	
-۰/۰۱۱	-۰/۲۵۷	-۰/۱۳۴	۰/۰۳۲	۳۹۴	-۲/۱۴۷	اعانات و کمک‌های اهدایی اشخاص و سازمان‌های غیردولتی	
۰/۰۲۴	-۰/۱۶۶	-۰/۰۷۱	۰/۰۱۴	۳۹۴	-۱/۴۶۶	درآمدهای حاصل از وجوه و اموال دهیاری	
۰/۰۱۰	-۰/۲۱۸	-۰/۱۰۴	۰/۰۴۴	۳۹۴	-۱/۷۹۴	درآمدهای ناشی از عوارض اختصاصی (عوارض جادامی، عوارض)	
-۰/۴۷۴	-۰/۷۰۱	-۰/۵۸۷	۰/۰۰۰	۳۹۴	-۱۰/۱۸	درآمدهای حاصل از تاسیس کارگاه‌های مربوط به کشاورزی	
۰/۹۵۶	-۰/۰۹۷	-۰/۵۲۷	۰/۰۱۶	۳۹۴	۲/۴۰۹	درآمدهای حاصل از شرکت تعاونی دهیاری‌ها	
-۰/۳۷۱	-۰/۵۴۰	-۰/۴۵۶	۰/۰۰۰	۳۹۴	-۱۰/۶۳	درآمدهای ناشی از سرمایه‌گذاری دهیاری با بخش خصوصی	
-۰/۳۷۰	-۰/۵۲۶	-۰/۴۴۸	۰/۰۰۰	۳۹۴	-۱۱/۲۷	درآمدهای ناشی از ماشین‌آلات و تجهیزات عمرانی	
-۰/۳۷۹	-۰/۵۵۲	-۰/۴۶۶	۰/۰۰۰	۳۹۴	-۱۰/۶۰	درآمدهای ناشی از تاسیس کارگاه‌های صنایع دستی	
-۰/۵۱۵	-۰/۷۰۰	-۰/۶۰۸	۰/۰۰۰	۳۹۴	-۱۲/۸۸	درآمدهای بخش گردشگری	
-۰/۱۱۹	-۰/۳۰۱	-۰/۲۱۰	۰/۰۰۰	۳۹۴	-۴/۵۲۵	عوارض صدور پروانه‌های ساختمانی	
-۰/۲۸۰	-۰/۴۶۴	-۰/۳۷۲	۰/۰۰۰	۳۹۴	-۷/۹۳۵	عوارض کسب و پیشه	
-۰/۰۳۲	-۰/۲۲۱	-۰/۱۲۷	۰/۰۰۰	۳۹۴	-۲/۶۳۳	عوارض بر معاملات غیرمنقول (زمین و ساختمان)	
-۰/۰۹۹	-۰/۲۴۱	-۰/۱۷۰	۰/۰۰۰	۳۹۴	-۴/۶۸۹	عوارض تفکیک اراضی	
-۰/۱۹۹	-۰/۲۶۸	-۰/۲۸۴	۰/۰۰۰	۳۹۴	-۶/۵۸۹	درآمدهای ناشی از ارائه خدمات مختلف (ایجاد فروشگاه و...)	
۰/۰۱۲	-۰/۱۳۱	-۰/۰۵۹	۰/۰۱۳	۳۹۴	-۱/۶۳۲	آزمون کل مقیاس	

(Reference: Research Findings, 2021)

سنجش معناداری تفاوت دیدگاه گروه‌ها نسبت به شاخص‌های توانمندی، سرمایه اجتماعی و درآمدهای محلی

برای مقایسه مولفه‌های توانمندی، سرمایه اجتماعی و درآمدهای محلی از نظر تفاوت در دو گروه مردم و مدیران از آزمون t نمونه‌های مستقل استفاده شده است. نتیجه آزمون ($H_0: \mu_1 = \mu_2$) برابر مقابل ($H_1: \mu_1 \neq \mu_2$) که در آن (μ_1) مدیران محلی و (μ_2) مردم است در جدول (۶) ذکر شده است. نتیجه بررسی مولفه توانمندسازی نشان داد که این مولفه در سطح معناداری کمتر از ۰/۰۵ و برابر با ۰/۰۰۰ است. با توجه به اختلاف میانگین برابر با ۰/۰۴۷ و t محاسبه شده که برابر با ۰/۷۹۶- است، بایستی نتیجه گرفت که گروه مردم دیدگاه متفاوت تری نسبت به گروه مدیران در زمینه مولفه توانمندسازی و افزایش درآمد دهیاری‌ها دارند و به نقش توانمندسازی در افزایش درآمد دهیاریها اعتقاد بیشتری دارند. نتیجه بررسی مولفه سرمایه اجتماعی نیز در سطح معناداری کمتر از ۰/۰۵ و برابر با ۰/۰۰۰ است. با توجه به اختلاف میانگین برابر با ۰/۳۶۹ و t محاسبه شده که برابر با ۱/۲۸۸/ است، بایستی نتیجه گرفت که گروه مدیران محلی دیدگاه متفاوت تری نسبت به گروه مردم در زمینه نقش سرمایه اجتماعی در توانمندسازی و افزایش درآمد دهیاریها دارند. همچنین بررسی درآمدهای محلی نیز در سطح معناداری کمتر از ۰/۰۵ و برابر با ۰/۰۰۰ است. با توجه به اختلاف میانگین ۰/۲۶۸ و t محاسبه شده که برابر با ۳/۵۹۴/ است، می‌توان نتیجه گرفت که گروه مدیران محلی دیدگاه متفاوت تری نسبت به گروه مردم در زمینه نقش درآمدهای محلی در افزایش درآمد دهیاریها دارند.

جدول ۶- سنجش معناداری تفاوت دیدگاه گروه‌ها نسبت به مولفه‌های توانمندی، سرمایه اجتماعی و درآمدهای محلی (آزمون تی نمونه‌های مستقل)

t-test for Equality of Means						Levene's Test for Equality of Variances		مولفه‌ها در سطح گروه‌ها
95% Confidence	Std. Error Difference	Mean Difference	Sig(2-Tailed)	df	t	Sig	F	

Interval of the Difference									
Upper	Lower								
۰/۰۶۸	۰/۱۶۲	۰/۰۵۸	۰/۱۴۷	۰/۰۳۷	۳۲۱/۹	۰/۷۹۶	۰/۰۰۰	۳۲/۸۲	توانمندسازی و افزایش درآمد
۰/۴۵۹	۰/۲۸۰	۰/۰۴۵	۰/۳۶۹	۰/۰۰۰	۳۹۲/۹	۸/۱۲	۰/۰۰۰	۷۶/۰۲	سرمایه اجتماعی
۰/۴۱۵	۰/۱۲۱	۰/۰۷۵	۰/۲۶۸	۰/۰۰۰	۱۵۱/۶	۳/۵۹	۰/۰۰۰	۱۳/۶۷	درآمدهای محلی

(Reference: Research Findings, 2021)

سنجش میزان اثرگذاری متغیرهای تاثیرگذار در بهبود وضعیت دهیاری‌ها و افزایش درآمد آنها

تحلیل واریانس مدل رگرسیونی نشان می‌دهد میزان خطای آلفای (Sig) تحلیل واریانس مدل رگرسیونی کمتر از میزان خطای قابل قبول (۰/۰۵) و برابر با ۰/۰۰۰ می‌باشد و لذا بین شاخص‌های مختلف (توانمندسازی، سرمایه اجتماعی و درآمدهای محلی) در سطح اطمینان بالای ۹۹ درصد رابطه معنادار وجود دارد و در حقیقت هر کدام از این شاخص‌های می‌تواند در بهبود وضعیت دهیاریها و افزایش درآمد دارای اهمیت باشد و در عوامل و شاخص‌های دیگر نیز تاثیرگذار باشد.

جدول ۷- آزمون معناداری رگرسیونی مدل اثرگذاری و اهمیت شاخص‌های موثر در بهبود وضعیت دهیاری‌ها

Model	Sum of Squares	df	Mean Square	F	Sig.
Regression	۵/۱۲	۳	۱/۷۰	۱۲/۰۰۹	۰/۰۰۰
Residual	۵۵/۶	۳۹۱	۰/۱۴۲		
Total	۶۰/۷/۰	۳۹۴	***		

(Reference: Research Findings, 2021)

بر اساس جدول زیر مشاهده می‌گردد، میزان همبستگی بین شاخص‌های موثر در بهبود وضعیت درآمد زایی دهیاریها، برابر با ۰/۷۶۷ است که یک همبستگی مستقیم به شمار می‌آید. اما با این همه، عوامل یا شاخص‌های ذکر شده، مجموعاً توان تبیین ۷۶ درصد از تغییرات (واریانس) بهبود وضعیت درآمدی دهیاریها را دارا هستند و حدود ۲۴ درصد از تغییرات این موضوع توسط عوامل دیگر تبیین می‌گردد.

جدول ۸- تبیین تغییرات متغیر وابسته (بهبود وضعیت دهیاری‌ها) از طریق شاخص‌های موثر

Model	R	R Square	Adjusted R Square	Std. Error of the Estimate
۱	۰/۷۶۷	۰/۶۷۹	۰/۶۷۲	۰/۴۳۲

(Reference: Research Findings, 2021)

میزان قدرت شاخص‌های موثر (توانمندسازی، سرمایه اجتماعی و درآمدهای محلی) در بهبود وضعیت درآمدزایی دهیاریها نیز یکسان و یک جهت نیست. عوامل ذکر شده با ضریب ۰/۷۶۷، اثرگذاری و قدرت تبیین تقریباً مطلوبی نسبت به افزایش درآمد دهیاریها دارند. توضیح اینکه شاخص توانمندسازی با ۰/۲۰۱، واحد، متغیر وضعیت درآمدزایی دهیاریها را پیش بینی می‌کند که به معنی پیش بینی ۲۰ درصد از تغییرات این متغیر است. شاخص سرمایه اجتماعی، ۰/۲۷۶ واحد متغیر وضعیت درآمدزایی دهیاریها را پیش بینی کرده‌اند که به معنی پیش بینی ۲۷ درصد از تغییرات متغیر وابسته توسط این متغیر مستقل است. در نهایت نیز شاخص درآمدهای محلی حدود ۲۹ درصد، وضعیت درآمدزایی دهیاریها پیش بینی و تبیین می‌شود. در حقیقت تمامی شاخص‌های بررسی شده بیش از ۷۶ درصد دارای اهمیت هستند و نقش مهمی را در بهبود درآمد دهیاریها و بهبود وضعیت آنها ایفاء می‌کنند.

جدول ۹- آماره‌های ضرایب مدل رگرسیونی متغیر مستقل (شاخص‌های توانمندسازی، سرمایه اجتماعی و درآمدهای محلی)

Model	Unstandardized Coefficients		Standardized Coefficients	t	Sig
	B	Std. Error	Beta		
(Constant)	۲/۲۶۶	۰/۱۰۴		۲۱/۶۹	۰/۰۰۰
توانمندسازی	۰/۱۳۰	۰/۰۳۲	۰/۲۰۱	۴/۰۴۸	۰/۰۰۰
سرمایه اجتماعی	۰/۱۷۱	۰/۰۳۸	۰/۲۷۶	۴/۵۵۵	۰/۰۰۰
درآمدهای محلی	۰/۰۵۶	۰/۰۳۴	۰/۲۹۰	۱/۶۳۴	۰/۰۰۰

(Reference: Research Findings, 2021)

تحلیل عاملی راهبردهای توانمندسازی و افزایش درآمد دهیاریها

برای بررسی همبستگی درونی و دسته بندی کردن راهکارهای موثر در توانمندسازی و افزایش درآمد دهیاریها در قالب چند راهبرد محدود و تعیین مقدار واریانس تبیین شده توسط هر کدام از عاملها، از روش آماری تحلیل عاملی استفاده شد. هدف از این کار، دست یابی به ابعادی که به صورت پنهانی در مجموعه شاخصها وجود دارد ولی به آسانی قابل مشاهده نمی باشند، است.

آزمون KMO و بارتلت: در مطالعه حاضر برای شناسایی راهبردهای موثر در توانمندسازی و افزایش درآمد دهیاریها شهرستان سریشه مقدار KMO برابر با (۰/۶۵۴) به دست آمده که نشان دهنده وضعیت مناسب دادهها برای تحلیل عاملی است. این مقدار باید بیشتر از ۰/۵۰ باشد. مقدار بارتلت نیز برابر با ۵۸۳۸/۶۳ به دست آمده و در سطح ۹۹ اطمینان معنادار (۰/۰۰۰) است.

جدول ۱۰- مقدار KMO و بارتلت راهکارهای موثر در توانمندسازی و افزایش درآمد دهیاریها

KMO	۰/۶۵۴
بارتلت (Bartlett Test)	۵۸۳۸/۶۳
DF	۱۳۶
Sig	۰/۰۰۰

(Reference: Research Findings, 2021)

مقدار ویژه: بیانگر سهم هر عامل یا راهبرد از کل واریانس متغیرهاست و هر چه مقدار آن بزرگتر باشد، نشان دهنده اهمیت و تاثیر بیشتر آن عامل است. نتایج جدول (۱۱) نشان می دهد که عامل (راهبرد) اول بیشترین سهم (۳۱/۴۲۸ درصد) را در تبیین واریانس کل متغیرهای مربوط به راهبردهای توانمندسازی و افزایش درآمد دهیاریها داشته است. همچنین راهبردهای دوم تا ششم به ترتیب ۱۱/۱۵، ۹/۵۰، ۶/۵۴۱، ۶/۰۳۱ و ۶/۰۳۱ درصد از متغیر وابسته را تبیین می کنند. در جدول (۱۱) تعداد راهبردهای استخراج شده، مقدار ویژه هر یک از آنها، درصد واریانس هر یک از راهکارها و فراوانی تجمعی درصد واریانس راهکارها ذکر شده است.

جدول ۱۱- عوامل یا راهبردهای توانمندسازی و افزایش درآمد دهیاریها

راهبرد (عامل)	مقدار ویژه	درصد واریانس مقدار ویژه	درصد تجمعی واریانس
اول	۵/۳۴۳	۳۱/۴۲۸	۳۱/۴۲۸
دوم	۲/۶۳۲	۱۵/۴۸۵	۴۶/۹۱۳
سوم	۱/۹۲۵	۱۱/۳۲۵	۵۸/۲۳۷
چهارم	۱/۶۱۵	۹/۵۰۰	۶۷/۷۳۸
پنجم	۱/۱۱۲	۶/۵۴۱	۷۴/۲۷۹
ششم	۱/۰۲۵	۶/۰۳۱	۸۰/۳۱۰

(Reference: Research Findings, 2021)

تعیین تعداد و عوامل: برای تعیین تعداد راهکارها در این تحقیق، راهبردهایی مورد پذیرش قرار گرفتند که مقدار ویژه آنها بزرگتر از ۱ باشد. بر این اساس تعداد ۶ راهبرد که مقدار ویژه آنها بزرگتر از عدد ۱ بوده، استخراج گردید. در جدول (۱۲) راهبردهای مورد تاکید، مقادیر ویژه آنها، راهکارها و بارعاملی هر کدام ذکر شده است. در ادامه به نام گذاری این راهبردها بر اساس راهکارهای موجود پرداخته شده است.

نامه گذاری راهبردها (عاملها)

راهبرد اول: نتایج جدول (۱۲) نشان می دهد که ۵ متغیر در راهبرد اول بارگذاری شده اند که عبارتند از برگزاری دوره های و کلاس های مهارت آموزشی شغلی در روستا، مشارکت زنان در رونق فعالیت های اقتصادی روستا، تجهیز دهیاری به ماشین آلات مختلف عمرانی، گسترش خدمات (حمل و نقل، فاضلاب و...)، احداث سردخانه و مواردی از این گونه در سطح منطقه. این متغیرها ۳۱/۴۲۸ درصد از واریانس کل راهکارهای موثر در توانمندسازی و افزایش درآمد دهیاریها را تبیین کرده اند. به طور کلی با توجه به عوامل بارگذاری شده در این دسته، راهبرد اول "راهبرد زیرساختی-آموزشی" نام گذاری شد. در واقع بایستی شاخص های مختلف زیرساختی و آموزشی با دقت و تاکید بیشتری مورد توجه قرار گیرد.

راهبرد دوم: نتایج نشان می دهد که ۳ متغیر در راهبرد اول بارگذاری شده اند که عبارتند از جذب سرمایه گذاری بخش خصوصی در زمینه تاسیس کارگاه های صنایع دستی، معرفی، اطلاع رسانی، تبلیغات روستا از طریق وبلاگ، سایت، جشنواره و... و تاسیس صندوق قرض الحسنه با مشارکت روستاییان و دهیاری. این متغیرها ۱۵/۵۴۸ درصد از واریانس کل راهکارهای موثر در توانمندسازی و افزایش درآمد دهیاریها را تبیین

کرده‌اند. به طور کلی با توجه به عوامل بارگذاری شده در این دسته، راهبرد دوم " راهبرد جذب سرمایه بخش خصوصی و محلی " نام گذاری شد. در این زمینه بایستی از یکسو سرمایه‌های بخش خصوصی برای روستا جذب شود و از سوی دیگر برخی منابع محلی از جمله ایجاد صندوق قرض الحسنه نیز توسط خود مردم تشکیل شود.

راهبرد سوم: نتایج نشان می‌دهد که ۲ متغیر در راهبرد اول بارگذاری شده‌اند که عبارت‌اند از دریافت عوارض بیمه تامین اجتماعی و اخذ عوارض آب، برق، گاز و غیره از سازمان‌های مربوطه. این متغیرها ۱۱/۳۲۹ درصد از واریانس کل راهکارهای موثر در توانمندسازی و افزایش درآمد دهیارها را تبیین کرده‌اند. به طور کلی با توجه به عوامل بارگذاری شده در این دسته، راهبرد دوم " راهبرد اخذ عوارض " نام گذاری شد. اخذ عوارض از فعالیت‌ها و خدمات مختلف بسیار مهم است.

راهبرد چهارم: نتایج نشان می‌دهد که ۳ متغیر در راهبرد اول بارگذاری شده‌اند که عبارت‌اند از ایجاد شرکت تعاونی تولید صنایع دستی، ایجاد شرکت تعاونی تولید کارگاه‌های کوچک فرآوری وابسته به محصولات کشاورزی و ایجاد شرکت تعاونی پرورش و تولید پرورش دام. این متغیرها ۹/۵۰۰ درصد از واریانس کل راهکارهای موثر در توانمندسازی و افزایش درآمد دهیارها را تبیین کرده‌اند. به طور کلی با توجه به عوامل بارگذاری شده در این دسته، راهبرد دوم " راهبرد ایجاد شرکت تعاونی " نام گذاری شد. ایجاد شرکت تعاونی تولید می‌تواند از مهمترین آنها باشد که زمینه ایجاد زنجیره پایدار از تولید تا بازار را انجام دهد.

راهبرد پنجم: نتایج نشان می‌دهد که ۳ متغیر در راهبرد اول بارگذاری شده‌اند که عبارت‌اند از ایجاد فضاهای ورزشی با هدف کسب درآمد در سطح روستا و روستاهای همجوار، برگزاری جشنواره‌های فصلی (ورزشی، کشت، فرهنگی و...) در سطح منطقه و ایجاد برخی واحدهای خدماتی با برند دهیاری روستا (فروشگاه مواد غذایی محلی و...). این متغیرها ۶/۵۴۱ درصد از واریانس کل راهکارهای موثر در توانمندسازی و افزایش درآمد دهیارها را تبیین کرده‌اند. به طور کلی با توجه به عوامل بارگذاری شده در این دسته، راهبرد پنجم " راهبرد بهبود خدمات " نام گذاری شد. ایجاد فضاهای مختلف جهت ارائه به روستا و روستاهای پیرامون و همچنین خدمات اقتصادی دیگر می‌تواند به بهبود و افزایش درآمد دهیارها کمک نماید.

راهبرد ششم: نتایج نشان می‌دهد که ۲ متغیر در راهبرد اول بارگذاری شده‌اند که عبارت‌اند از ایجاد و گسترش خدمات گردشگری و معرفی، اطلاع رسانی، تبلیغات روستا از طریق وبلاگ، سایت، جشنواره و غیره. این متغیرها ۶/۰۳۱ درصد از واریانس کل راهکارهای موثر در توانمندسازی و افزایش درآمد دهیارها را تبیین کرده‌اند. به طور کلی با توجه به عوامل بارگذاری شده در این دسته، راهبرد پنجم " راهبرد توسعه گردشگری " نام گذاری شد. برنامه ریزی در زمینه گردشگری و معرفی جاذبه‌های روستاهای منطقه از طریق روش‌های مختلف، می‌تواند به ایجاد برخی درآمدها برای دهیارها منجر شود.

جدول ۱۲- راهکارهای توانمندسازی و افزایش درآمد دهیارها

بارعاملی	مؤلفه	مقدار ویز	عامل (راهبرد)
۰/۸۱۳	برگزاری دوره‌های و کلاس‌های مهارت آموزشی شغلی در روستا	۳۱/۴۲۸	راهبرد زیرساختی- آموزشی
۰/۸۱۵	مشارکت زنان در رونق فعالیت‌های اقتصادی روستا		
۰/۷۹۵	تجهیز دهیاری به ماشین آلات مختلف عمرانی		
۰/۷۴۶	گسترش خدمات (حمل و نقل، فاضلاب و...)		
۰/۵۱۵	احداث سردخانه و مواردی از این گونه در سطح منطقه		
۰/۸۱۱	جذب سرمایه گذاری بخش خصوصی در زمینه تاسیس کارگاه‌های صنایع دستی	۱۵/۴۸۵	راهبرد جذب سرمایه بخش خصوصی و محلی
۰/۸۱۶	معرفی، اطلاع رسانی، تبلیغات روستا از طریق وبلاگ، سایت، جشنواره و...		
۰/۸۸۰	تاسیس صندوق قرض الحسنه با مشارکت روستاییان و دهیاری		
۰/۸۹۱	دریافت عوارض بیمه تامین اجتماعی	۱۱/۳۲۵	راهبرد اخذ عوارض
۰/۶۶۱	اخذ عوارض آب، برق، گاز و غیره از سازمان‌های مربوطه		
۰/۸۸۳	ایجاد شرکت تعاونی تولید صنایع دستی	۹/۵۰۰	راهبرد ایجاد شرکت تعاونی
۰/۶۶۵	ایجاد شرکت تعاونی تولید کارگاه‌های کوچک فرآوری وابسته به محصولات کشاورزی		
۰/۵۱۰	ایجاد شرکت تعاونی پرورش و تولید پرورش دام		
۰/۷۸۴	ایجاد فضاهای ورزشی با هدف کسب درآمد در سطح روستا و روستاهای همجوار	۶/۵۴۱	راهبرد بهبود خدمات
۰/۵۹۳	برگزاری جشنواره‌های فصلی (ورزشی، کشت، فرهنگی و...) در سطح منطقه		
۰/۷۸۲	ایجاد برخی واحدهای خدماتی با برند دهیاری روستا (فروشگاه مواد غذایی محلی و...)		
۰/۸۴۳	ایجاد و گسترش خدمات گردشگری	۶/۰۳۱	راهبرد توسعه گردشگری
۰/۵۱۳	معرفی، اطلاع رسانی، تبلیغات روستا از طریق وبلاگ، سایت، جشنواره و...		

(Reference: Research Findings, 2021)

نتیجه‌گیری و ارائه پیشنهادها

خوداتکا یید اقتصادی دهیاری‌ها می‌تواند زمینه ساز بسیاری از تحولات توسعه روستا یید باشد. موردی که کمتر مورد توجه بوده و همواره مدیریت روستایی کشور به منابع دولتی وابسته بوده است. از این رو شناخت منابع درآمدی جدید برای دهیاری‌ها به عنوان مدیریت روستایی بر پایه حفظ منابع محیطی در قالب توسعه پایدار می‌تواند بسیار مفید واقع شود. نتیجه نشان داد که عملکرد دهیاری‌ها از نظر توانمندسازی جهت بهبود درآمد، ناموفق بوده است؛ چرا که نهاد دهیاری در منطقه مورد مطالعه از نظر دسترسی مردم به اطلاعات مختلف دهیاری و شفاف سازی در این زمینه، ارتقاء سطح مهارت‌ها و دانش شغلی جوانان روستا، آموزش و ارتقاء فعالیت‌های تولیدی ویژه زنان روستا، مشارکت مردم در فعالیت‌های دهیاری، ایجاد سازمان‌ها یا انجمن‌های مردمی در روستا و ایجاد صندوق قرض الحسنه در روستا بسیار ضعیف عمل نموده یا اقدامی در این زمینه‌ها انجام نداده است. همچنین نتیجه نشان داد که شاخص‌های مختلف سرمایه اجتماعی می‌توانند نقش مهمی در توانمندسازی و افزایش درآمد دهیاری ایفاء نمایند. از مهمترین شاخص‌های تاثیرگذار در این زمینه می‌توان به شاخص‌های مشورت و تصمیم‌گیری با ریش سفیدان و تحصیل کرده‌های روستا توسط دهیاریها، بهبود آگاهی و دانش مردم، انسجام و وحدت اجتماعی، کسب اعتماد مردم توسط دهیار، شفاف سازی عملکرد دهیاری و افزایش تعامل مردم و دهیاری و شورای اسلامی اشاره نمود. تحقیق رجب صالحی و همکاران (۱۳۹۱) نیز بر توانمندسازی از طریق آموزش و جلب اعتماد مردم تاکید نموده که با نتیجه این بخش از تحقیق همخوانی دارد.

از دیگر مولفه‌های مهم در بهبود وضعیت درآمدی دهیاریها، برخی درآمدهایی است که در هر منطقه می‌تواند مورد بهره برداری قرار گیرد. نتیجه نشان داد که دهیاری‌های منطقه در زمینه بهره برداری درآمدهای محلی موفق نبوده‌اند و این نوع شاخص به جز در چند مورد در افزایش درآمد دهیاریها تاثیرگذار نبوده‌اند. در این زمینه نتیجه نشان داد که سه نوع درآمد محلی در بهبود وضعیت دهیاریها نقش داشته‌اند. این سه شاخص عبارت‌اند از کمک‌های اعطایی دولت و سازمان‌های دولتی، درآمدهای مربوط به دریافت بهای خدمات و دریافت وام و تسهیلات مالی از بانک‌ها. همچنین نتیجه نشان داد که درآمدهای مربوط به دریافت بهای خدمات، بیشترین نقش را در درآمد دهیاری‌ها داشته است. با وجود این نوع تاثیرگذاری، اما نهاد دهیاری در زمینه درآمدهای ناشی از تاسیس کارگاه‌های صنایع دستی، بخش گردشگری، عوارض صدور پروانه‌های ساختمانی، عوارض بر معاملات غیرمنقول (زمین و ساختمان)، عوارض کسب و پیشه، درآمدهای بخش خدمات، عوارض تفکیک اراضی، درآمدهای حاصل از شرکت تعاونی دهیاری‌ها، درآمدهای ناشی از ماشین آلات و تجهیزات عمرانی، و درآمدهای ناشی از عوارض اختصاصی (عوارض جاده‌ای، عوارض نزدیکی به صنایع و...) و غیره موفق نبوده‌اند. در حالی که به نظر می‌رسد این نوع درآمدها در روند توسعه روستایی و بهبود جایگاه نهاد دهیاری تاثیر زیادی می‌توانند داشته باشند؛ تحقیق حاجی نژاد و همکاران (۱۳۹۴) و عنابستانی و قربانی (۱۳۹۴)، نتیجه این بخش از تحقیق را پوشش می‌دهد.

نتیجه رگرسیون نشان داد که در صورت برنامه ریزی مناسب، هر سه شاخص توانمندسازی، سرمایه اجتماعی و درآمدهای محلی می‌توانند در بهبود وضعیت درآمدزایی دهیاریها موثر باشند. این سه مولفه توان تبیین بیش از ۷۶ درصد تغییرات را در زمینه درآمدزایی دهیاریها دارند. در راستای بهبود و بهره برداری از ظرفیت‌های موجود در راستای توانمندسازی و افزایش درآمد دهیاریها، شش راهبرد طرح شده که شامل راهبرد زیرساختی-آموزشی، جذب سرمایه بخش خصوصی و محلی، اخذ عوارض، ایجاد شرکت تعاونی، بهبود خدمات و توسعه گردشگری است. تحقیق هونگ (۲۰۲۰) و رجب صالحی و همکاران (۱۳۹۱) نیز بر گردشگری، توانمندسازی، آموزش در راستای توسعه روستایی و بهبود نهادها محلی تاکید می‌کنند. بنابراین برای آنکه توانمندسازی نهاد دهیاری انجام گیرد، نیازمند برنامه‌های مختلف اجتماعی و اقتصادی است. بهبود شاخص سرمایه اجتماعی خود به توانمندسازی روستاییان منطقه نیز کمک می‌نماید. این توانمندسازی در نهایت منجر به بهبود جایگاه نهاد دهیاری می‌شود. در همین راستا برخی درآمدهای محلی هستند که می‌تواند به بهبود و افزایش درآمد دهیاریها کمک نمایند؛ چرا که امروزه بیشتر درآمد دهیاریها از منابع مالی دولتی، بانک و مراکز وابسته دیگر می‌باشد. هر چند برخی عوارض و خدمات در روستاها نیز بخشی از این منابع مالی را تامین می‌نمایند. با این وجود این منابع مالی و درآمدها برای دهیاریهای منطقه پایدار نیست و همواره وابستگی آنها به دولت را تشدید می‌نماید. با توجه به نتایج تحقیق چند پیشنهاد ارائه می‌شود.

۱- اجرای برنامه‌های آموزشی و فرهنگی در سطح روستاها جهت بهبود شاخص سرمایه اجتماعی و توانمندسازی زنان ۲- اجرای پروژه‌های اشتغال زایی متناسب با ظرفیت‌های منطقه از جمله ایجاد شرکت تعاونی تولید در زمینه پرورش دام توسط دهیاریها. ۳- ایجاد مشاغل وابسته به صنایع دستی و ظرفیت‌های موجود توسط نهاد دهیاری در منطقه. ۴- استفاده از کمک‌های اعطایی دولت و سازمان‌های دولتی، وام و تسهیلات مالی در بخش اقتصادی روستاهای منطقه بجای بخش کالبدی. ۵- ایجاد یک صندوق قرض الحسنه با مشارکت دهیاری‌ها و مردم در سطح منطقه جهت کارآفرینی و ایجاد شغل.

برای تحقیقات آینده و تکمیل مطالعه این حوزه نیز پیشنهاد می‌شود که دو موضوع بررسی میزان خوداتکایی نهاد دهیاری بر پایه منابع مالی محلی در ده سال آینده و همچنین ارزیابی نهاد دهیاری از نظر کارآفرینی برای جامعه محلی مورد تاکید قرار گیرد.

ملاحظات اخلاقی:

پیروی از اصول اخلاق پژوهش: در مطالعه حاضر فرم‌های رضایت نامه آگاهانه توسط تمامی آزمودنی‌ها تکمیل شد.

حامی مالی: هزینه‌های مطالعه حاضر توسط نویسندگان مقاله تامین شد.

تعارض منافع: بنابر اظهار نویسندگان مقاله حاضر فاقد هرگونه تعارض منافع بوده است.

References

- Ahli, K. (2018). The position of Dehyariha in the legal system of the Islamic Republic of Iran and its impact on citizenship rights, Tehran: Sokhanvaran Publication.
- Amini zareh, r. (2010). Rural Employment, Dehyari Magazine, 6(30), pp: 110-123. [In Persian].
- Amini, A., Jamini, D. (2014). An Analysis of the Rural Community Evaluation of Village Administrations' performance Using Structural Equation Modeling, Geographical Research, 29(2), pp: 1017-4125. [In Persian].
- Anabestani, A.A., Rousta, M., Avrideh, A., Sayadi Abgoli, M. (2-14). Comparative comparison of the level of rural settlements using the feature coefficient model and Morris" (Case study: Meymandeh section- Firoozabad city), Journal of Geography and Urban Planning Zagros Landscape, 6(19), pp: 99-118. [In Persian].
- Badri, A. (2007). The Role of Interactive Relations between Rural Islamic Councils, Villagers and People in Sustainable Rural Development, Rural Research, Education and Extension Monthly, 21, pp: 19-31. [In Persian].
- Benin, R. (2010). Assessing the impact of cooperation in rural development, New York: Free Press.
- Darban Astana, A. (2005). The position of rural management in the fourth program, Dehyari Magazine, 15, pp: 11-18. [In Persian].
- Falsolaiman, M., Sadeghi, H., Hajipu, M. (2014). Village development groups: Model based on participation in achieving rural development, Journal of Geography and Regional Planning, 7(4), pp: 78-85 [In Persian].
- Ghanbari, S., Bahrami, K. (2016). Local management and its role in the physical development of rural settlements (Case study: Chenaran city), Journal of Regional Planning, 6 (22), pp: 135-146.
- Hajinejad, A., Paydar, A., Beyad, H. (2015). Analysis of rural income sources using participatory evaluation approach (Narjooyeh village of Jiroft city), Journal of Rural Research and Planning, 4(2), pp: 101-123. [In Persian].
- Hashemizadeh, A. (2006). Sarbisheh, Gohar Nakhshan Kavir, Mashhad: Ney Negar press. [In Persian].
- Huang H. (2020). learning from exploratory rural practices of the Yangtze River Delta in China: New initiatives, networks and empowerment shifts, and sustainability, Journal of Rural Studies, 77(2), pp: 63-74.
- Imani Jajarmi, H., Navabi, A. (۲۰۱۴). A Study of Ways to Achieve Rural Revenue Based on Local Community Capacity, Journal of Rural-Urban Local Development (Rural Development), 6(2), pp: 233-254. [In Persian].
- Long, H., Zou, J., Pykett, J. and Li, Y. (2011). Analysis of rural transformation development in China since the turn of the new millennium, Journal of Applied Geography, 31 (1), pp: 1094- 1105.
- Lotfi, H., Salehian Badi, S., Ghasemi Badi, H.R. (2016). Analysis of rural performance in the process of economic development of rural settlements Case: Badrud section - Natanz city, Journal of Regional Planning, ۶ (۲۲), pp: 165-176. [In Persian].
- Mahdavi Hajiloui, M., Najafi Kani, A.A. (2005). Dehyariha, Another Experience in Rural Management of Iran, A Case Study of Dehyariha in West Azerbaijan Province, Journal of Geographical Research, 37(53), pp: 21-39. [In Persian].
- Management and Planning Organization of South Khorasan Province (2016). Statistics and Information: Birjand, Statistics Office Publishing. [In Persian].

18. Molaei Hashjin, N., Amar, T., Bagheri, A. (2017). The role of local management in the economic development of rural areas of Behshahr city, *Journal of Space Economics and Rural Development*, 6(4), pp: 165-176. [In Persian].
19. Monshizadeh, R., Rahmani, B., Maleki, L. (1393). The Performance of Modern Rural Management in Economic Sustainability of Rural Settlements (Case Study: Villages Around Ardabil), *Journal of Geography*, 12 (4), pp: 133-146.
20. Moseley, M. J. & Owen, S. (2008). The future of services in rural England: The drivers of change and a scenario for 2015, *Journal of Progress in Planning*, 69(3), pp: 93-130.
21. Organization of Municipalities and Rural Affairs. (2004). Collection of rules and regulations of rural areas, Tehran: Planning and Planning Office.
22. Organization of Municipalities and Rural Affairs. (2004). Collection of rules and regulations of rural areas, Tehran: Organization of Municipalities and Rural Affairs press.
23. Pemberton, S. & Goodwin, M. (2011). Rethinking the changing structures of rural local government- State power, rural politics and local political strategies?, *Journal of Rural Studies*, 26 (3), pp: 272-283.
24. Pourramazan, E., Mahdavi, R., Khaiati, M. (2012). Providing scientific and practical solutions to create sustainable income sources for rural areas of Guilan province (Case study: Village of Gilakjan), National Conference on Rural Development, University of Guilan, Rasht. [In Persian].
25. Rajab Salehi, H., Mousavi, A., Jahedi, Y., Rasouli, S. (2012). Study and analysis of the effectiveness of education on empowerment of villagers, *Journal of urban management*, 10(29), pp: 61-79.
26. Seadaei, E., Jamini, D., Jamshidi, A., Jamshidi, M. (2014). Study and analysis of the performance of new rural managers in rural development (Case study: Oramanat region of Kermanshah province), *Journal of Spatial Planning (Geography)*, 14(4), pp: 1-24. [In Persian].
27. Seadali, M., Sadeghi, G., Mirzaei, Z. (2011). The position of management in advancing rural development goals Case study: Javanmardi village (Lordegan city), *Journal of Regional Planning*, 1(2), pp: 79-91.
28. Shamsoldini, A., Jamini D., Jamshidi, A. R. (2016). Measurement and analysis of social stability in rural areas (Case study: Javanrood Township), *Journal of Rural Research*, 7(3), pp: 486-503.
29. Statistics Center of Iran. (۲۰۱۶). Population and Housing Census ۲۰۱۶, Tehran: Statistics Center.
30. Wang W. (2008). Rural management, The Way Out for Tibetan Rural Areas, *Journal of the Washington Institute of China Studies*, 3(3), pp: 75-84.
31. World Bank. (2000). World development report 2000/2001: Attacking poverty. Washington: DC.
32. Zhang, k., Sun, X., Jin, Y., Liu, J., Wang, R., Zhang, S. (2020). Development models matter to the mutual growth of ecosystem services and household incomes in developing rural neighborhoods, *Ecological Indicators*, 115(1), pp: 46-61.
33. Zhang, X., Fan, S., Zhang, L., & Huang, J. (2004). Local governance and public goods provision in rural China, *Journal of Public Economics*, 88(12), pp: 2857-2871.