



Creative Commons Attribution 4.0 International License (CC BY 4.0)

[doi https://doi.org/10.22067/jgrd.2024.85489.1363](https://doi.org/10.22067/jgrd.2024.85489.1363)

## **Investigating the Factors Influencing on Improving the Quality of Life in Urban Villages located in the Boundaries of Metropolitan Cities (Case Study: Gouyom village - Shiraz)**

**Ardalan Aflaki<sup>1</sup>**

*Assistant Professor, Department of Architecture, Faculty of Architecture and Art, University of Guilan, Rasht, Iran*

**Seyedeh Aida Hosseini**

*PhD Candidate in Urbanism, College of Arts and Architecture, University of Shiraz, Shiraz, Iran*

**Pegah Dorniani**

*MA in Urban Planning, Apadana Institute of Higher Education, Shiraz, Iran*

*Received: 22 November 2023    Revised: 5 February 2024    Accepted: 22 February 2024*

### **Abstract**

The village in the city is one of the unique phenomena resulting from rapid urbanization. Although urban villages seem to be chaotic due to the economic, social, physical, environmental and other conflicts they have with the city, they contain a rich and original social life, and for this reason, it is important to maintain and increase the quality of such urban contexts. In this regard, the aim of this study was to investigate the factors affecting the improvement of the quality of life in Gouyom village of Shiraz metropolis. The data was collected through library resources and field method. The statistical population consists of the citizens of Gouyom village, among of whom 384 were selected as the sample members. Using binomial, Friedman, Pearson and regression statistical tests, the data from the questionnaire were analyzed. The results indicated that the average level of all indicators is lower than the average level of the test and as a result, they are evaluated as weak. Moreover, the regression results showed that all indicators have a significant impact on improving the quality of Gouyom village. The influence rate was calculated to be 3.96. The economic welfare index with a beta value of 0.948 has had the greatest impact on improving the current situation of Gouyom in Shiraz. In line with the factors affecting the improvement of the quality of living in urban village, the results showed that 19 factors are influential, the most important of which is the improvement of roads and accesses in the neighborhood with an average of 13.05.

---

1. Corresponding author. Email: ar.aflaki@guilan.ac.ir

Therefore, in order to improve the economic conditions, the necessary support in terms of management, credit, etc. is suggested to the citizens.

**Keywords:** Quality of Settlements, Binomial Test, Regression Test, Friedman Test, Gouyom Village





Creative Commons Attribution 4.0 International License (CC BY 4.0)

 <https://doi.org/10.22067/jgrd.2024.85489.1363>

مقاله پژوهشی-مطالعه موردی

مجله جغرافیا و توسعه ناحیه‌ای، سال بیست و یکم، شماره ۴، زمستان ۱۴۰۲، شماره پیاپی ۴۵

بررسی عوامل مؤثر بر ارتقای کیفیت سکونت در روستاشهرهای واقع در حریم کلان‌شهرها  
( مطالعه موردی: روستاشهر گویم - شیراز )

اردلان افلاکی (استادیار گروه معماری، دانشکده معماری و هنر، دانشگاه گیلان، رشت، ایران، نویسنده مسئول)  
[ar.aflaki@guilan.ac.ir](mailto:ar.aflaki@guilan.ac.ir)

سیده آیدا حسینی (دانشجوی دکتری شهرسازی، دانشکده هنر و معماری، دانشگاه شیراز، شیراز، ایران)  
[s.aida.hosseini1993@gmail.com](mailto:s.aida.hosseini1993@gmail.com)

پگاه درنیانی (دانش آموخته کارشناسی ارشد برنامه ریزی شهری، موسسه آموزش عالی آپادانا، شیراز، ایران)  
[Pegahdorniani0304@gmail.com](mailto:Pegahdorniani0304@gmail.com)

صص ۳۵۰ - ۳۰۹

### چکیده

روستا در شهر، یکی از پدیده‌های منحصربه‌فرد حاصل از شهرنشینی سریع است. روستاشهرها به دلیل وجود تضادهای اقتصادی، اجتماعی، کالبدی، محیط زیستی و غیره‌ای که با شهر دارند، آشفته به نظر می‌رسند، اما حاوی زندگی اجتماعی غنی و باصالتی هستند؛ به همین دلیل حفظ و افزایش کیفیت در این‌گونه بافت‌های شهری از اهمیت ویژه‌ای برخوردار است. در این راستا، هدف این مقاله بررسی عوامل مؤثر بر ارتقای کیفیت سکونت در روستاشهر گویم کلان‌شهر شیراز بود. در این پژوهش، کیفیت سکونتگاه از طریق پنج شاخص اجتماعی، اقتصادی، محیط‌زیستی، کالبدی-فضایی و نهادی بررسی شده است. روش تحقیق، توصیفی-تحلیلی و با رویکرد کمی-کیفی بود. جمع‌آوری اطلاعات به شیوه کتابخانه‌ای و میدانی صورت پذیرفت. جامعه آماری متشکل از شهروندان روستاشهر گویم بود که ۳۸۴ نفر به‌عنوان حجم نمونه انتخاب شدند. با استفاده از آزمون‌های آماری

تاریخ تصویب: ۱۴۰۲/۱۲/۰۳

تاریخ بازنگری: ۱۴۰۲/۱۱/۱۶

تاریخ دریافت: ۱۴۰۲/۰۹/۰۱

دوجمله‌ای، فریدمن، پیرسون و رگرسیون، داده‌های حاصل از پرسش‌نامه تحلیل شد. نتایج حاکی از آن است که سطح میانگین تمامی شاخص‌ها کمتر از حد متوسط آزمون بود و در نتیجه ضعیف ارزیابی شد. همچنین نتایج رگرسیون نشان داد که تمامی شاخص‌ها دارای تأثیرگذاری در خورتوجهی در بهبود کیفیت محله گویم بودند. میزان تأثیرگذاری برابر با  $96/3$  محاسبه شد. در این زمینه شاخص رفاه اقتصادی با مقدار بتا برابر با  $0/948$  بیشترین تأثیرگذاری را بر بهبود وضع موجود محله گویم شهر شیراز داشته است. در راستای عوامل مؤثر بر ارتقای کیفیت سکونت در روستا شهر نیز نتایج نشان داد که  $19$  عامل تأثیرگذارند که از مهم‌ترین این عوامل بهبود معابر و دسترسی‌های محله با میانگین  $13/05$  بود؛ بنابراین برای بهبود شرایط اقتصادی، حمایت‌های لازم از لحاظ مدیریتی، اعتباری و... از شهروندان برای رونق اقتصادی محله پیشنهاد می‌شود. همچنین طرح بازنگری و اصلاح معابر از لحاظ کمیت و کیفیت و همچنین انجام طرح‌های نوسازی براساس اولویت‌های بیان‌شده توصیه می‌شود. **واژگان کلیدی:** کیفیت سکونت، آزمون دوجمله‌ای، آزمون رگرسیون، آزمون فریدمن، روستا شهر گویم.

#### ۱. مقدمه

شهرها پهنه‌ای وسیع هستند که توسط صنعتی غیر از کشاورزی شکل گرفته‌اند و دارای عملکردهای گوناگونی از جمله تجاری، اداری، درمانی، صنعتی و... هستند که نشانگر سیستمی پیچیده و پویا است. به موازات تعریف شهر، روستا مکانی است که در آن عمدتاً به تولیدات کشاورزی مشغول هستند و بسیاری از تولیدات شهر، به روستاها وابسته است؛ به بیانی واضح‌تر، شهرها و روستاها دو سیستمی هستند که به یکدیگر وابسته‌اند، با یکدیگر ادغام می‌شوند و مکمل یکدیگر هستند (جی<sup>۱</sup> و همکاران، ۲۰۱۹). آن‌ها یک سیستم کامل را تشکیل می‌دهند و تنها توسعه پایدار هر یک از آن‌ها می‌تواند باعث توسعه دیگری شود؛ زیرا از دیرباز توسعه شهرها و روستاها در کشورها و مناطق مختلف با جریان‌ها و عوامل متعددی همراه بوده است؛ در نتیجه روابط پیچیده‌ای از جمله اقتصادی، اجتماعی، اقشار، محیطی، فرهنگی، مکانی و... بین مناطق

شهری و روستایی شکل گرفته است (شیمواندا و مورایاما<sup>۱</sup>، ۲۰۱۸؛ لی<sup>۲</sup> و همکاران، ۲۰۱۹) که پایداری این روابط به پیوستگی عوامل فوق مذکور این دو مکان سکونتگاهی منجر خواهد شد. «روستاشهرها» پدیده‌ای منحصربه‌فرد در فرایند پرشتاب شهرنشینی هستند و انکارشدنی نیست که این بافت‌های سکونتگاهی به جوامع کم‌درآمد تبدیل شده‌اند (ژائو و چن<sup>۳</sup>، ۲۰۲۲).

مطالعات گویای آن است که برای ارتقای مناطق روستاشهری، کشورها و مناطق مختلف همگی از مشکلات و تضادهای گوناگون بین مناطق شهری و روستایی رنج می‌برند و رکود روستاشهری به پدیده جهانی تبدیل شده است که نشان می‌دهد تضاد بین مناطق روبه‌زوال روستایی و نواحی شهری روبه‌رشد، آشکارتر شده است (بنت<sup>۴</sup> و همکاران، ۲۰۱۸؛ هومس و بولینز<sup>۵</sup>، ۲۰۱۷). از سویی، مرور مطالعات در رابطه با بافت‌های روستاشهری در دهه‌های اخیر، نشانگر رویکرد قهری طرح‌های شهری و نیز تدوین طرح‌هایی با عناوین «بافت‌های فرسوده و ناکارآمد شهری»، «بافت‌های حاشیه‌نشین و زاغه‌نشین» و... درباره این بافت‌های شهری روستابنیان است. رویکردی که با چشم‌پوشی از ارزش‌های تاریخی، فرهنگی-اجتماعی، محیط‌زیستی و... بافت‌های روستاشهری و جایگاه راهبردی آن‌ها را به‌عنوان فرصت‌های توسعه پایدار، نادیده گرفته و موجب شده است تا پتانسیل‌های این مناطق در برنامه‌های توسعه شهری لحاظ نشود (اکبری و قادریان، ۱۳۹۲). با افزایش روند جهانی شدن، استانداردهای زندگی ساکنان روستایی کشورها چنددرجه‌ای بهبود یافته است (شاکسمیت<sup>۶</sup> و همکاران، ۲۰۰۹)، اما تعادل کیفیت سکونت بین مناطق شهری و روستایی و همچنین ادغام مناطق شهری و روستایی (روستاشهرها) به دلیل جریان‌های ضعیف زمین، سرمایه، فناوری و مدیریت محدود شده است (پن<sup>۷</sup> و همکاران، ۲۰۱۸). درواقع، رفاه ساکنان که به‌عنوان هدف نهایی توسعه پایدار تلقی می‌شود و همچنین نماد مهم و منعکس‌کننده مفهوم انسان‌گرایانه در برنامه‌ریزی شهری است، در این گونه

1. Simwanda & Murayama
2. Li
3. Zhao & Chen
4. Bennett
5. Hommes & Boelens
6. Shucksmith
7. Peng

مناطق دچار تضادهای ساختاری و نهادی است (یانگ و ژانگ<sup>۱</sup>، ۲۰۲۳). مسلم است که برای حل این‌گونه مشکلات، کشورهای توسعه‌یافته و درحال توسعه باید در پی اجرای اقداماتی باشند که با شرایط ملی خودشان مناسب باشد (میزاک و مونسوتی<sup>۲</sup>، ۲۰۱۴؛ مورداک<sup>۳</sup>، ۲۰۰۰؛ سالواتی و کارلوجی<sup>۴</sup>، ۲۰۱۱).

انکارشدنی نیست که روستاشهرها به‌طور ذاتی دارای فرم فیزیکی ضعیف‌تری در مقایسه با شهرها هستند، اما از سویی فرم فضایی پویا و زندگی اجتماعی غنی‌ای دارند که این روابط اجتماعی نزدیک بین ساکنین موجب بهبود سرمایه اجتماعی شده که این امر در جامعه مدرن گم شده است (ژائو و چن<sup>۵</sup>، ۲۰۲۲)؛ بنابراین می‌توان به بافت‌های روستاشهری به‌عنوان پتانسیلی برای فرصت‌های شهری نگریست؛ در نتیجه درک عینی تفاوت شهری-روستایی در کیفیت سکونت و شناسایی درجه یکپارچگی هر دوی این مکان‌ها یک مشکل فوری در احیای روستاشهرها است که این امر قادر است رهنمودهایی را برای بهبود کیفیت سکونت ارائه دهد (پاتریج<sup>۶</sup> و همکاران، ۲۰۱۰). در این راستا، بهبود کیفیت محیط‌های سکونتی ازجمله مؤلفه‌های تأثیرگذار بر فرایند توسعه پایدار روستایی و شهری است که ارتقای آن آثار مطلوبی را بر برقراری ارتباطی مؤثر بین این دو مکان در پی خواهد داشت (میمندی پاریسی و همکاران، ۲۰۱۶) و درنهایت به بهبود جامعه انسانی و نزدیک‌تر شدن به اصول توسعه پایدار منجر خواهد شد (هربرهولز و فونتشو<sup>۷</sup>، ۲۰۱۸). این امر موجب شده است تا بهبود کیفیت روستاشهرها به پدیده‌ای جهانی تبدیل شود و به‌عنوان یکی از مهم‌ترین دغدغه‌های قرن بیست و یکم در کشورهای درحال توسعه و توسعه‌یافته از آن یاد شود (فروننگ<sup>۸</sup> و همکاران، ۲۰۲۲).

شیراز، این کلان‌شهر باستانی و تاریخی، با جمعیتی در حدود یک میلیون و ۶۰۰ هزار نفر، چهارمین شهر بزرگ ایران و پرجمعیت‌ترین شهر جنوب کشور محسوب می‌شود. این کلان‌شهر

- 
1. Yang & Zhang
  2. Miszak & Monsutti
  3. Murdoch
  4. Salvati & Carlucci
  5. Zhao & Chen
  6. Partridge
  7. Herberholz & Phuntsho
  8. Furlong

یکی از قطب‌های توسعه کشور در منطقه زاگرس جنوبی است و از سال ۱۳۳۰ به پیروی از توپوگرافی خود، به دو صورت متصل و منفصل، گسترش یافته است. کمبود امکانات، خدمات و نامناسب بودن آب‌وهوا در شهرها و حتی استان‌های مجاور و از سویی دارا بودن پتانسیل‌های اقتصادی-شغلی، خدماتی، آموزشی، گردشگری، پزشکی-درمانی، آب‌وهوای مطلوب و...، موجب شده است تا مهاجرپذیری و به طبع روند افزایشی جمعیت در شیراز روزبه‌روز با شتاب بیشتری حرکت کند که این امر زیربنایی‌ترین علت گسترش کالبدی-ساختاری بی‌وقفه و غیرقابل‌پیش‌بینی کلان‌شهر شیراز است و موجب شده است تا شاهد الحاق و ادغام بسیاری از روستاها به شیراز باشیم. روستای کهن گویم که در فاصل ۲۰ کیلومتری شمال غربی شهر شیراز و در مجاورت محور برون‌شهری شیراز-اردکان واقع شده است، در سال‌های اخیر با توجه به پیشروی و گسترش شیراز، به این کلان‌شهر ملحق شده و لقب یکی از شهرک‌های شیراز را به خود گرفته است، اما ترکیب بافت‌های روستایی و شهری موجب شده تا مسائلی در زمینه‌های اقتصادی، اجتماعی، فرهنگی، نهادی و... نمایان شود و چالش‌هایی را درباره کیفیت سکونت در این منطقه به وجود آورد. در این راستا هدف پژوهش حاضر، بررسی عوامل مؤثر بر ارتقای کیفیت سکونت در روستاشهر گویم بود. برای دستیابی به هدف، دو سؤال مطرح شد: ۱- وضعیت کیفیت سکونت در روستاشهر گویم چگونه است؟ ۲- کدام مؤلفه‌ها بر بهبود کیفیت سکونت روستاشهر تأثیرگذارند و اولویت‌بندی آن‌ها به چه صورت است؟

## ۲. پیشینه تحقیق

مطالعه‌ای در چین برای بررسی توسعه مجدد روستاشهرها در پکن برای افراد کم‌درآمد به‌منظور بررسی راهکارهای مؤثر بر تغییر ساختار ناهمگون شهری به سکونتگاه‌های مناسب در هم‌جواری شهرها انجام شد. براساس نتایج مطالعه، تغییرات در ساختار می‌تواند منجر به نابرابری‌های اجتماعی شود؛ به‌طوری‌که ساکنان با توان مالی کمتر مجبور به ترک سکونتگاه‌های فعلی و اسکان در مناطق دورتر از شهرها می‌شوند. درواقع این مطالعه پیشنهاد می‌کند چطور

می‌توان با کاهش اثرات سوء این نوع سکونتگاه‌ها، با ساکنان آن‌ها همچون ساکنان یک شهر برخورد کرد (لیو و ونگ<sup>۱</sup>، ۲۰۱۸).

در مطالعه دیگری در منطقه نانجینگ چین به تأثیرات مخرب کاهش قیمت زمین و بهای املاک به علت شکل‌گیری روستا شهرها در نواحی شهرها اشاره شد. نتایج مطالعه نشان می‌دهد که آپارتمان‌های نزدیک به این سکونتگاه‌های شهری در مقایسه با دیگر آپارتمان‌ها در فاصله دورتر، قیمت و ارزش کمتری دارند. مطالعه به توسعه مجدد آن‌ها با توجه به افزایش توجه به مؤلفه‌های کیفیت زندگی شهری اشاره می‌کند (حسین و همکاران، ۲۰۲۱). علاوه بر اثرات سوء این نوع سکونتگاه‌ها، کیفیت و ارتقای زندگی ساکنان نیز مدنظر قرار گرفته است؛ به‌طور مثال، رفاه اجتماعی در سکونتگاه‌های حاشیه شهری در کشورهای در حال توسعه و توسعه‌یافته مطالعه شده است. در مطالعه بائو و همکاران (۲۰۱۸)، شش شاخص شرایط اقتصادی، مسکن، شانس‌های توسعه، امنیت اجتماعی، محیط زندگی و مسائل روان‌شناختی با استفاده از پرسش‌نامه در استان ژيجینگ چین ارزیابی شد. نتایج نشان داد که مهاجران از روستا به شهرها از تمامی شاخص‌های رفاه اجتماعی در روستا شهرها بی‌نصیب می‌مانند و درعین حال هماهنگی بافت روستا شهری با مهاجران دچار ناهمگونی می‌شود. مطالعه پیشنهاد می‌کند با افزایش کیفیت زندگی ساکنان در روستاها می‌توان مانع مهاجرت آن‌ها به نواحی اطراف شهرها شد که باعث ازهم‌گسیختگی نواحی حومه شهری می‌شود (بائو<sup>۲</sup> و همکاران، ۲۰۱۸).

در مطالعه دیگری در اندونزی، ایده سکونتگاه هوشمند در حومه‌های شهری که در کنار توسعه شهر رشد یافتند، مدنظر قرار گرفت. این مطالعه با بهره‌گیری از مصاحبه و مطالعات کتابخانه‌ای به جمع‌آوری داده‌ها برای بررسی و تحلیل پرداخت. به‌منظور افزایش کیفیت زندگی و کاهش مشکلات حاضر در این سکونتگاه، پیشنهاد شده است که مطالعات در شش حوزه خدمات دولت، تکنولوژی، منابع، خدمات روستایی، زندگی باکیفیت و توسعه صنعت توریسم مدنظر قرار گیرد. همچنین به‌کارگیری و استفاده از این شش حوزه باید در حمایت و همسو با قوانین محلی ایجاد شود (عزیزا و سوزانتو<sup>۳</sup>، ۲۰۲۰). کیفیت زندگی با توجه به مؤلفه‌های امنیت،

---

1. Liu & Wong

1. Bao

2. Aziiza & Susanto



سلامتی و اجتماع در مطالعه انجام شده در حومه شهری سیدومولیو اندونزی نشان می‌دهد که سلامتی و امنیت به‌عنوان دو مؤلفه اصلی، می‌توانند تا ۸۱ درصد بر افزایش کیفیت زندگی در این ناحیه شهری مؤثر واقع شود. موارد یادشده باعث افزایش فعالیت‌های اجتماعی می‌شود که این موضوع به همکاری جامعه در توسعه مناطق و افزایش صنعت توریسم منجر خواهد شد (پرایتنو<sup>۱</sup> و همکاران، ۲۰۲۳).

در مطالعات ناحیه‌ای و منطقه‌ای شهری، رابطه بین مناطق شهری و روستایی همواره چالش بوده است. در مطالعه ما و همکاران<sup>۲</sup> (۲۰۲۰) در استان گانسو در چین، ۸۷ منطقه روستاشهری براساس شاخص‌های کیفیت فضاهای روستاشهری بررسی شد. این شاخص‌ها که شامل مؤلفه‌های اقتصادی، اجتماعی و محیطی بودند، برای ایجاد یک مدل ارزیابی انتخاب شدند. براساس نتایج به‌دست‌آمده، کیفیت شکل فضایی در فضای شهری و روستایی ثابت است و ارتباط معناداری بین کیفیت فضایی در ناحیه روستایی و شهر وجود دارد. براساس مطالعات انجام‌شده بین نمونه‌های موردی، درهم‌آمیختگی بافت روستاشهری در نواحی مختلف با درجات کم تا زیاد در همه نواحی شهری در این استان مشاهده شد. با توجه به نتایج به‌دست‌آمده، به‌منظور افزایش کیفیت نواحی روستایی-شهری، توصیه می‌شود با ارائه مکانیزمی که می‌تواند در اختلاط محیط شهری و روستایی با صنایع نو مؤثر واقع شود، بر بهبود کیفیت مؤلفه‌های ارائه‌شده در مدل ارزیابی سعی شود. از طرف دیگر، براساس مطالعات انجام‌شده در شهر ووهان، ۶۹ درصد از مشارکت‌کنندگان بر این باور بودند که نوسازی فضاها در این نوع بافت‌ها به افزایش کیفیت زندگی اجتماعی آن‌ها منجر می‌شود. نتایج مطالعه، توسعه پایدار روستاشهرها را در گرو توجه به شبکه ارتباطی بین همسایگی‌ها و همچنین بهبود شرایط محیطی فضاهای شهری عنوان می‌کند (یانگ و ژانگ<sup>۳</sup>، ۲۰۲۳). سنجش رابطه بین ساختار فضایی شهری و زندگی اجتماعی از طریق مصاحبه بین شهروندان روستاشهر گاو‌تانگ واقع در شهر هانگژو چین نشان می‌دهد که فضاهای عمومی با ساختار پیچیده و ارگانیک سرمنشأ تعاملات اجتماعی قابل‌ملاحظه هستند. براساس مطالعات درباره شکل رفتاری شهروندان و غنای زندگی آن‌ها، مطالعه توصیه می‌کند که

---

1. Prayitno

2. Ma

3. Yang & Zhang

این موضع به عنوان منبعی غنی برای باززنده‌سازی بافت ارگانیک شهری یا برای ساخت فضاهای عمومی شهری در شهرهای آینده مدنظر قرار گیرد (ژائو و چن، ۲۰۲۲).

### ۳. روش‌شناسی تحقیق

#### ۳.۱. روش تحقیق

پژوهش حاضر در پی بررسی عوامل و ارائه راهکارهای مؤثر بر ارتقای کیفیت سکونت است؛ بنابراین به لحاظ هدف از نوع کاربردی است و در دستگاه پارادایم پراگماتیسم قرار دارد. در این راستا روش تحقیق این مقاله، توصیفی-تحلیلی و با رویکرد کمی-کیفی است. با توجه به اینکه در این پژوهش حرکت از کل به جزء از طریق بیان فرضیه است، استراتژی آن از نوع قیاسی بوده و پرسش آن از نوع چگونگی است؛ بدین ترتیب در پی چگونگی ایجاد تغییر در شرایط، برای بهبود وضع موجود است. جمع‌آوری اطلاعات به شیوه نظری-کتابخانه‌ای و میدانی بود که در شیوه کتابخانه‌ای از منابع علمی شامل اسناد، پایان‌نامه، مقاله، کتاب و... در حوزه‌های مربوط به پژوهش بهره گرفته شد. در شیوه میدانی، جمع‌آوری اطلاعات از طریق مصاحبه و پرسش‌نامه‌ی محقق‌ساخته و با مراجعه مستقیم پژوهشگران در محدوده مورد مطالعه صورت پذیرفت. بخش اول پرسشنامه به سؤالات جمعیت‌شناختی و بخش دوم به متغیرهای پژوهش مربوط است. طیف سؤالات پرسش‌نامه براساس طیف پنج گزینه‌ای لیکرت (۱ تا ۵) است.

شهروندان ساکن در روستاشهر گویم که تعداد آن‌ها برابر با ۱۴۷۳۰ نفر بود، جامعه آماری تحقیق را تشکیل دادند. حجم نمونه با استفاده از فرمول کوکران ۳۸۴ نفر محاسبه شد که تعداد قابل‌قبولی محسوب می‌شود. پرسشگری نیز با توجه به موضوع تحقیق، در سطح شهر انجام شد. روش نمونه‌گیری به صورت تصادفی ساده در میان شهروندان انجام شد که در این روش، افراد فرصت مساوی برای شرکت در مطالعه دارند. برای انجام روایی پرسش‌نامه از نظرات کارشناسان، اساتید دانشگاهی و دانشجویان دکتری به تعداد ۵ نفر استفاده شد و در نهایت شاخص‌ها، متغیرها و سؤالات مناسب برای بررسی موضوع براساس این چارچوب استخراج شد (جدول ۱). سپس برای تعیین پایایی از ضریب آلفای کرونباخ بهره گرفته شد (جدول ۲).

## جدول ۱. شاخص‌ها و متغیرهای پژوهش حاضر

مأخذ: یافته‌های پژوهش، ۱۴۰۲

شاخص‌ها	متغیرها	منابع
اجتماعی	تعلق اجتماعی	لو <sup>۱</sup> و همکاران (۲۰۲۰)، میکالسکی <sup>۲</sup> و همکاران (۲۰۲۰)
	مشارکت اجتماعی	فنگ <sup>۳</sup> و همکاران (۲۰۲۰)، مورنو <sup>۴</sup> و همکاران (۲۰۲۳)
	منابع و سرمایه انسانی	مورایس <sup>۵</sup> و همکاران (۲۰۱۱)، یانگ <sup>۶</sup> و همکاران (۲۰۲۴)
اقتصادی	آسیب‌پذیری اقتصادی	فاطمی و همکاران (۲۰۲۳)، پوکلین و استارکائوسکین <sup>۷</sup> (۲۰۱۱)، آ. سانچز و جیمنز-فرناندز <sup>۸</sup> (۲۰۲۳)
	حمایت اقتصادی	لی و وانگ <sup>۹</sup> (۲۰۱۸)، حسین و همکاران (۲۰۲۱)
	زیرساخت اقتصادی	راب <sup>۱۰</sup> و همکاران (۲۰۲۳)
	رفاه اقتصادی	ام. سانچز <sup>۱۱</sup> و همکاران (۲۰۲۰)
زیست-محیطی	تهدیدات زیست‌محیطی و مکانی	تانگ <sup>۱۲</sup> و همکاران (۲۰۲۲)
	بهداشت محیطی	سرلتنی <sup>۱۳</sup> و همکاران (۲۰۲۱)، کا. کا. پی. چانگ <sup>۱۴</sup> و همکاران (۲۰۲۰)، اشتريميكينه <sup>۱۵</sup> (۲۰۱۵)
	ظرفیت زیست‌محیطی	اوسوبیگا-لیانو و اکینز <sup>۱۶</sup> (۲۰۲۱)
کالبدی	زیرساخت‌های شهری	داس <sup>۱۷</sup> و همکاران (۲۰۲۲)
	کیفیت مسکن	برکانیچ میهیچ <sup>۱۸</sup> (۲۰۲۳)
	دسترسی به کاربری‌ها	سوریا و همکاران <sup>۱۹</sup> (۲۰۲۰)

1. Luo
2. Michalski
3. Feng
4. Moreno
5. Morais
6. Yang
7. Pukeliene & Starkauskiene
8. A. Sánchez & Jiménez-Fernández
9. Liu & Wong
10. Rab
11. M. Sánchez
12. Tong
13. Cerletti
14. K. K. P. Chang
15. Štreimikienė
16. Usubiaga-Liano & Ekins
17. Das
18. Brkanić Mihić
19. Surya

منابع	متغیرها	شاخص‌ها
خطیبی و همکاران (۲۰۲۳) <sup>۱</sup> ، لو <sup>۱</sup> و همکاران (۲۰۱۹)	فرم و بافت محله	نهادی
پراتیتی <sup>۲</sup> (۲۰۲۳)	آمادگی مقابله با سوانح	
ویلسون و تودور جونز <sup>۳</sup> (۲۰۱۹)	ظرفیت نهادهای خودجوش و مردمی	
اس. چانگ و اسمیت <sup>۴</sup> (۲۰۲۳)	کیفیت خدمات مدیریت شهری	
سوپرائرورت <sup>۵</sup> و همکاران (۲۰۲۳)	منابع سرمایه‌ای در مدیریت محله	

## جدول ۲. ضریب آلفای کرونباخ برای شاخص‌های تحقیق

مأخذ: یافته‌های پژوهش، ۱۴۰۲

شاخص	تعداد	ضریب کرونباخ (شاخص)
شاخص‌های اجتماعی	۱۲	۰/۷۸۱
شاخص‌های اقتصادی	۱۵	۰/۸۰۱
شاخص‌های محیط‌زیستی	۱۰	۰/۷۶۳
شاخص‌های کالبدی-فضایی	۲۰	۰/۸۵۰
شاخص‌های نهادی	۱۳	۰/۸۱۳
شاخص‌های ارتقای کیفیت سکونتگاه	۱۹	۰/۸۴۳

مقدار به‌دست‌آمده برای تمامی عوامل ضریب، بیشتر از مقدار ملاک یعنی ۰/۷۰ بوده است. لذا ابزار پرسش‌نامه از اعتماد مناسبی برخوردار بوده و قابلیت اعتماد برای داده‌ها وجود دارد. تجزیه و تحلیل داده‌ها شامل دو بخش آماره‌های توصیفی و استنباطی است: در بخش اول، با استفاده از جداول فراوانی و نمودارها، توصیف متغیرهای جمعیت‌شناختی پژوهش تدوین شد؛ بخش دوم تحلیل داده‌ها، استنباطی است. در واقع با استفاده از آزمون‌های آماری به تحلیل و تعمیم نتایج اقدام شد. نظر به اینکه انتخاب نوع آزمون به نرمال یا غیر نرمال بودن داده‌ها بستگی دارد، از آزمون کلموگروف اسمیرونوف برای مشخص شدن این امر بهره گرفته شد.

1 . Lu

2 . Pratiti

3 . Wilson & Tewdwr-Jones

4 . S. Chang & Smith

5 . Supurairut

## جدول ۳. سنجش معناداری نرمال یا غیرنرمال بودن توزیع داده‌ها

مأخذ: یافته‌های پژوهش، ۱۴۰۲

شاخص	آمار کلموگراف-اسمیرنوف	معیار تصمیم (معناداری)
شاخص‌های اجتماعی	۲/۱۱۱	۰/۰۰۰
شاخص‌های اقتصادی	۲/۱۰۴	۰/۰۰۰
شاخص‌های محیط‌زیستی	۲/۴۱۳	۰/۰۰۰
شاخص‌های کالبدی-فضایی	۲/۹۵۵	۰/۰۰۰
شاخص‌های نهادی	۲/۰۶۴	۰/۰۰۰
شاخص‌های ارتقای کیفیت سکونتگاه	۴/۴۷۶	۰/۰۰۰

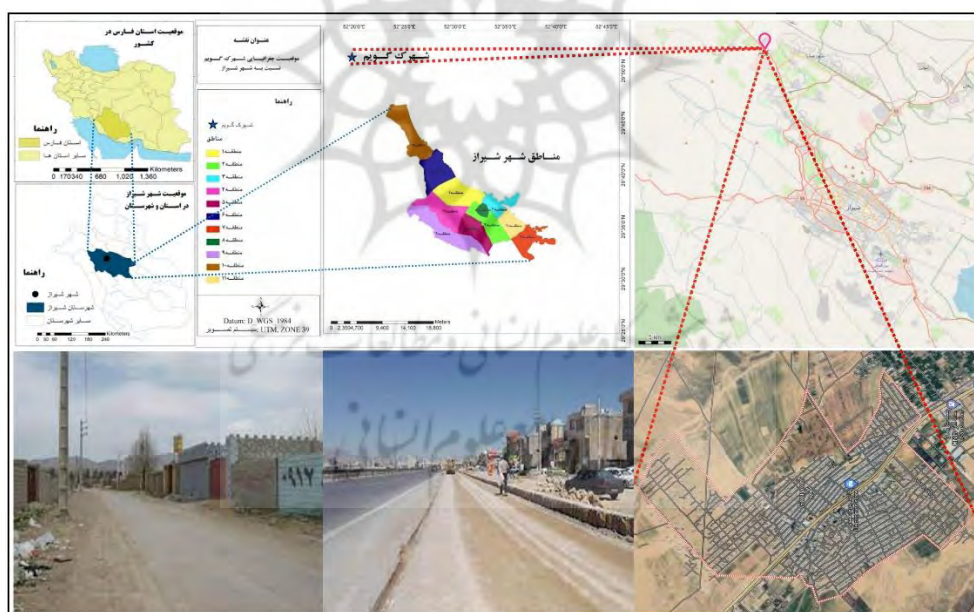
با توجه به نتایج جدول ۳، طبق معیار تصمیم (معناداری) در جدول که کمتر از مقدار ملاک (۰/۰۵) است، می‌توان نتیجه گرفت که توزیع داده‌ها غیرنرمال است؛ زیرا سطح معناداری همه اعداد در جدول کمتر از ۰/۰۵ و برابر با ۰/۰۰۰ است که نشان‌دهنده غیرنرمال بودن شاخص‌ها و متغیرهای تحقیق است؛ بنابراین از آزمون دوجمله‌ای برای سنجش معناداری کیفیت سکونت، آزمون فریدمن برای معناداری تفاوت و اولویت‌بندی متغیرها یا شاخص‌ها، آزمون پیرسون در راستای بررسی ارتباط بین متغیرهای مستقل و وابسته و رگرسیون برای پیش‌بینی تغییرات متغیر وابسته از متغیرهای مستقل، استفاده شد.

## ۳.۲. محدوده مورد مطالعه

کلان‌شهر شیراز مرکز استان فارس است که با مختصات ۵۲ درجه و ۲۹ دقیقه تا ۵۲ درجه و ۳۶ دقیقه طول شرقی و ۲۹ درجه و ۳۳ دقیقه تا ۲۹ درجه و ۴۱ دقیقه عرض شمالی در ۹۰۰ کیلومتری جنوب پایتخت واقع شده است. از سطح دریا ۱۴۸۶ متر ارتفاع دارد و در منطقه‌ای کوهستانی قرار گرفته است. همین امر سبب می‌شود تا آب‌وهوای آن همواره معتدل و مطلوب باشد. شیراز در راستای جنوب شرقی به شمال شرقی به صورت خطی رشد پیدا کرده است. طول این کلان‌شهر در بیشترین حالت ۴۰ کیلومتر است و به دلیل وجود دو رشته‌کوه در اطراف محور طولی شیراز و همچنین دریاچه‌ای در جنوب شرقی به نام دریاچه نمک، رشد شهر در جهت شمال غربی است. این شهر از سمت باختر به کوه دراک، از شمال به کوه‌های سبز پوشان، بابا کوهی، چهل مقام و بمو و همچنین رشته‌کوه‌های زاگرس محصور شده است. مساحت کلان‌شهر

شیراز ۱۰۴۳۴ کیلومترمربع است و به ۱۱ منطقه شهری تقسیم شده است (طرح تفصیلی کلان‌شهر شیراز، ۱۳۹۳). براساس سرشماری عمومی نفوس و مسکن ۱۳۹۵، کلان‌شهر شیراز دارای جمعیت ۱۵۶۵۵۷۲ نفر است (مرکز آمار ایران، ۱۳۹۵).

روستا یا شهرک گویم در ده کیلومتری شمال غرب شیراز، در منطقه ۱۰ این شهر و در مسیر شیراز-اردکان قرار دارد. وجود نام گویم در لوح‌های تخت جمشید با اسم «گوآنیش» که ریشه در زبان عیلامی دارد، وجود نقش برجسته بهرام دوم پنجمین پادشاه ساسانی، گورسنگی‌های زرتشتی و خانه‌های زرتشتی و همچنین ذکر این محل در نقشه استان پارس در دوره ساسانی، نشان‌دهنده این است که این منطقه از دوره عیلامی‌ها (پیش از سلسله هخامنشی) محل سکونت بوده است. این سکونتگاه بیشتر بافت روستایی دارد و در اطراف آن باغ‌ها و باغ‌ویلاهای زیادی را می‌توان مشاهده کرد. گویم در خروجی شیراز به سمت سپیدان و یاسوج قرار دارد و به همین دلیل در روزهای تعطیل از ترافیک زیادی برخوردار است (کمانرودی کجوری و همکاران، ۱۳۹۳).



شکل ۱. موقعیت جغرافیایی کلان‌شهر شیراز و روستا شهر گویم و نسبت آن به کلان‌شهر شیراز

مأخذ: طرح تفصیلی کلان‌شهر شیراز، ۱۳۹۳؛ بازدید میدانی پژوهشگران، ۱۴۰۲

بررسی تغییر و تحولات جمعیت نشان می‌دهد که جمعیت روستاشهر گویم از سال ۱۳۴۵ تا ۱۳۹۵ روند صعودی و افزایشی داشته است. جدول ۴ مشخصات جمعیتی روستاشهر گویم را نشان می‌دهد.

جدول ۴. تغییر و تحولات جمعیت روستاشهر گویم

مأخذ: مرکز آمار ایران، ۱۳۴۵ تا ۱۳۹۵

سال	جمعیت	نرخ رشد
۱۳۴۵	۲۱۳۰	۰
۱۳۵۵	۲۲۸۴	۰/۷
۱۳۶۵	۳۷۴۷	۵
۱۳۷۵	۵۱۳۱	۳/۲
۱۳۸۵	۷۲۹۷	۳/۵۸
۱۳۹۰	۱۰۰۹۳	۶/۷
۱۳۹۵	۱۴۷۳۰	۷/۸

براساس آمار موجود، بیشترین نرخ رشد مربوط به دوره ۱۳۹۰ تا ۱۳۹۵ با ۷/۸ درصد و کمترین مربوط به سال ۱۳۴۵ تا ۱۳۵۵ به میزان ۰/۷ درصد بوده است.

#### ۴. مبانی نظری تحقیق

##### ۴.۱. روستاشهر<sup>۱</sup>

رابرت پارک در مقاله‌ای به نام «اکولوژی انسانی» مکتب شیکاگو را به جهان معرفی کرد. این مکتب بین سال‌های ۱۸۸۳ و ۱۸۹۳ رشد کرد. پیروان آن بی‌نظمی جامعه صنعتی در اروپا را ناشی از کم بودن زمین در شهرها می‌دانستند؛ بدین ترتیب الگوی روستاشهر را برای حل مشکلات شهری ارائه دادند. روستاشهر به‌عنوان سکونتگاه سنتی کشاورزان، پدیده‌ای منحصر به فرد و فضایی ویژه در فرایند شهرنشینی است (ژانگ<sup>۲</sup> و همکاران، ۲۰۱۴) و به دلیل تضاد شدید بین ساختار مورفولوژیک آن و محیط اطراف، ترکیب پیچیده و متنوع جمعیت و شغل، زندگی مادی غنی و ارزش‌ها و سیستم مدیریتی عقب‌مانده، به تجسم متمرکز تضادهای شهری و روستایی در دوره

1. Urban-Village

2. Zhang

گذار تبدیل شد (تیان<sup>۱</sup>، ۱۹۹۸). پس از مقایسه روستاشهرها با زاغه‌های خارجی می‌توان دریافت که روستاشهر از نظر شکل مادی بهتر از سکونتگاه‌های غیرقانونی در کشورهای جهان سوم و بدتر از زاغه‌ها در کشورهای پیشرفته‌تر است. از نظر شکل اجتماعی، بخش درخور توجهی از جمعیت روستاشهرها متحرک هستند و برخی از آن‌ها از نظر درآمدی قابلیت توسعه دارند و بسیاری از روستاشهرها همان سرزندگی شهرهای خود را دارند (زی<sup>۲</sup>، ۲۰۰۵). برای روستاییان اصیل، درآمد اصلی، زمین، زادگاه و اجاره است. برای مهاجران، این یک اقامتگاه موقت و یک «کانتینر با قیمت پایین» است. محققان در ابتدا این‌گونه بافت‌ها را به‌عنوان «تومور» شهر، با تمرکز بر تضاد مشکلات، در نظر گرفتند و سپس روش‌ها و استراتژی‌های تبدیل آن را مطالعه کردند (وی<sup>۳</sup>، ۲۰۰۵؛ وانگ<sup>۴</sup>، ۲۰۰۸). بعدها برخی از محققان به تدریج به جنبه مثبت آن توجه کردند و معتقد بودند که روستاشهرها نقش یک جامعه پر جنب‌وجوش، حائل درگیری‌های شهری و روستایی و مسکن ارزان‌قیمت را ایفا می‌کند (زو<sup>۵</sup>، ۲۰۱۳). شکی نیست که روستا در شهر به‌طور عینی کارکردهای اجتماعی ویژه شهری را بر عهده می‌گیرد و اشکال فضای اجتماعی شهری ویژه‌ای را ارائه می‌دهد (ژائو و چن<sup>۶</sup>، ۲۰۲۲).

طبق مطالعات، روستاشهرها به سه گونه‌ی مختلف وجود دارند: ۱- سکونتگاه روستایی که به علت تمرکز و تراکم جمعیت در آن، از نظر جمعیتی معیار شهر شدن را پیدا می‌کند، ولی هنوز بیشتر جمعیت، به فعالیت‌های کشاورزی مشغول هستند. این نوع روستاشهرها معمولاً خودکفا هستند؛ ۲- در نتیجه توسعه شهری و قرار گرفتن روستاهای نزدیک و پیرامونی شهر در محدوده خدمات شهری به وجود می‌آیند. در واقع این روستاها در شهر جذب می‌شوند. در این وضعیت این بخش از شهر هنوز خصوصیات روستایی را دارد (روستاشهر گویم، در این دسته قرار می‌گیرد)؛ ۳- در سومین نوع، در بخشی مسکونی از شهر (اغلب در مرکز شهر یا پیرامون آن) که محل جذب و تجمع افراد مهاجر در شهر است، توجه به سنت‌های روستایی و قومی، شکلی

1. Tian

2. Xie

3. Wei

4. Wang

5. Zhu

6. Zhao &amp; Chen



متفاوت با دیگر مناطق شهر را به وجود می آورد که به این بخش روستاشهر می گویند (لیو<sup>۱</sup>، ۲۰۱۹؛ ژانگ<sup>۲</sup> و همکاران، ۲۰۱۸؛ چن و وانگ، ۲۰۱۹).

بر این اساس، بسیاری از محققان تحقیقات تجربی در مورد رابطه شهر و روستا از منظر تحرک نیروی کار، نظم توسعه، ذهنیت فضایی، عمل سیاست و... انجام داده اند و پیوند شهر و روستا را مدنظر قرار داده اند. در تئوری، رابطه شهر و روستا عمدتاً سه گرایش را ارائه می دهد: «توسعه شهری محور»<sup>۳</sup>، «توسعه تعاملی شهری-روستایی»<sup>۴</sup> و «توسعه روستا محور»<sup>۵</sup> (فیلیپسون<sup>۶</sup> و همکاران، ۲۰۱۹). نظریه های مرتبط شامل «پیوند شهری-روستایی»<sup>۷</sup> بود که سوسیالیست های آرمان شهر و مارکسیست ها مطرح کردند. ادغام شهری-روستایی در نظریه «ساختار دوگانه شهری-روستایی»<sup>۸</sup> نشان داده شد که مدل لوئیس-رانیس-فی ارائه کرد. همچنین «توسعه هماهنگ شهری-روستایی»<sup>۹</sup> توسط مدل لوئیس-رانیس-فی<sup>۱۰</sup>، مدل دساکوتا<sup>۱۱</sup> و مدل شبکه منطقه ای ارائه شد (لیزگارد<sup>۱۲</sup>، ۲۰۱۹).

#### ۲.۴. کیفیت محیط سکونت

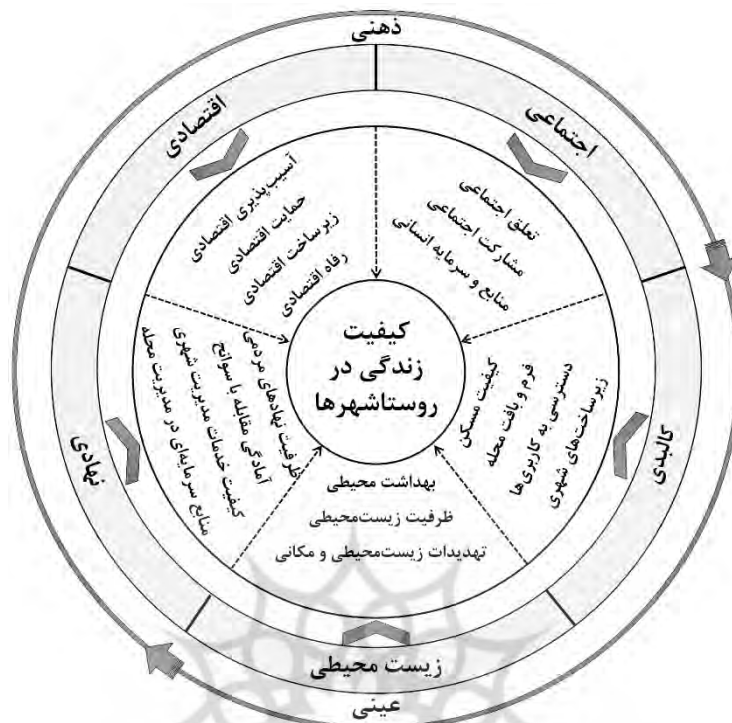
کیفیت محیط سکونت از جمله مؤلفه های تأثیرگذار بر فرایند توسعه پایدار روستایی و شهری است که توجه و ارتقای آن آثار مطلوبی را بر نواحی روستایی به دنبال دارد (وارد و براون<sup>۱۳</sup>، ۲۰۰۹). درباره کیفیت محیط سکونت رویکردهای مختلفی مطرح شده است که آن ها را می توان در قالب رویکردهای الف. طراحی کالبدی شامل مدل اپلیارد، مدل لنگ، مدل کانتر، ب. رویکردهای اجتماعی مکانی شامل اکولوژی انسانی، کیفیت زندگی، شاخص های اجتماعی، تعاملی و ج. سنجش میزان رضایتمندی سکونتی، دسته بندی کرد (میمندی پاریزی و همکاران،

1. Liu
2. Zhang
3. Urban-oriented development
4. Urban-rural interactive development
5. Rural-oriented development
6. Phillipson
7. Urban-rural linkage
8. Urban-rural dual structure
9. Urban-rural coordinated development
10. Lewis-Ranis-Fei
11. Desakota
12. Lysgård
13. Ward & Brown

۲۰۱۶؛ به بیانی جامع‌تر، کیفیت سکونت‌ی شهری و روستایی، مفهوم ترکیبی و چندبعدی برای سنجش سطح زندگی و وضعیت مردم، ارزیابی جامع از استانداردهای زندگی افراد، از جمله رضایت شخصی از زندگی، احساس رضایت درونی و خودشناسی در جامعه است و شاخص مهمی برای انعکاس سطح توسعه اقتصادی شهری و روستایی و تمدن اجتماعی است که با منافع حیاتی محیط ساکنان شهری و روستایی و رفاه آن‌ها ارتباط مستقیم دارد (ژو<sup>۱</sup> و همکاران، ۲۰۱۸؛ براو و دیمیتروف<sup>۲</sup>، ۲۰۱۴).

کیفیت سکونت‌ی به‌عنوان کیفیت محیطی که افراد در آن زندگی می‌کنند، رفاه عمومی آن‌ها و رضایت آن‌ها از این محیط تعریف می‌شود (القواسمی<sup>۳</sup>، ۲۰۲۰) و یک معیار چندوجهی است که شامل عوامل سیاسی، و اقتصادی، محیطی، اجتماعی و شخصی می‌شود (هنرخواه و همکاران، ۲۰۲۰)؛ بنابراین کیفیت سکونت‌ی تحت تأثیر تنظیم‌کننده‌های رفتاری، فرصت‌های بالقوه، مهارت‌ها، سیستم‌های پشتیبانی، رویدادهای زندگی، منابع، تغییرات محیطی و تغییرات سیاسی قرار می‌گیرد (فرلونگ<sup>۴</sup> و همکاران، ۲۰۲۲)؛ در نتیجه، این پدیده یک موضوع چندرشته‌ای، پیچیده، چندبعدی و پویا است که هم مادی (مانند درآمد) و هم غیرمادی (بهداشت، شغل، زندگی شخصی و خانوادگی، حمایت اجتماعی، استرس، محیط و...) را در برمی‌گیرد (علیاری و همکاران، ۲۰۲۲). معیارهای کیفیت سکونت‌ی می‌توانند عینی یا ذهنی باشند. شاخص‌های عینی جنبه‌های قابل اندازه‌گیری هستند که نشان‌دهنده میزان برآورده شدن نیازهای انسان از زمانی به زمان دیگر است (پرایتنو<sup>۵</sup> و همکاران، ۲۰۲۳). مطالعات کیفیت سکونت‌ی نسبت به رویکرد ذهنی، توسط انسان تعیین می‌شود و باید پرسش‌های مستقیم در مورد شرایط زندگی مطرح شود و به‌طور دقیق آگاهی افراد از محیط سکونت‌ی را منعکس کند (لیو<sup>۶</sup> و همکاران، ۲۰۲۰). با توجه به پیشینه پژوهش و مبانی نظری مطرح‌شده، مدل مفهومی پژوهش به شرح شکل ۲ ارائه می‌شود.

1. Zhou
2. Braue & Dymitrow
3. Al-Qawasmi
4. Furlong
5. Prayitno
6. Liu



شکل ۲. مدل مفهومی پژوهش

مأخذ: یافته‌های پژوهش، ۱۴۰۲

### ۵. یافته‌های تحقیق

در این بخش به اطلاعات توصیفی و استنباطی مرتبط با موضوع تحقیق یعنی عوامل مؤثر بر ارتقای کیفیت سکونت در روستاشهر گویم، می‌پردازیم. تجزیه و تحلیل داده‌های جمع‌آوری شده با استفاده از آمار توصیفی، شناختی از وضعیت و ویژگی‌های جمعیت‌شناختی پاسخ‌دهندگان حاصل شده و سپس شاخص‌های تحقیق بررسی و تحلیل شده است. نتایج اطلاعات جمعیت‌شناختی افراد پاسخ‌دهنده که شامل ۳۸۴ نفر از ساکنین روستاشهر گویم است، به شرح زیر ارائه می‌شود:

## ۵. ۱. یافته‌های توصیفی

## جدول ۵. اطلاعات توصیفی جمعیت شناختی پاسخ‌دهندگان

مأخذ: یافته‌های پژوهش، ۱۴۰۲

جنسیت	فراوانی	درصد	وضعیت شغلی	فراوانی	درصد
جنسیت			سن (سال)		
مرد	۲۱۷	۵۶/۵	۳۰ تا ۲۱	۱۶۹	۴۴
زن	۱۶۷	۴۳/۵	۴۰ تا ۳۱	۶۰	۱۵/۶
جمع	۳۸۴	۱۰۰	۵۰ تا ۴۱	۷۱	۱۸/۵
تحصیلات			۶۰ تا ۵۱	۴۲	۱۰/۹
بی‌سواد	۱۵	۳/۹	۶۱ و بیشتر از آن	۴۲	۱۰/۹
کمتر از دیپلم	۴۴	۱۱/۵	وضعیت شغلی		
دیپلم	۷۴	۱۹/۳	شغل آزاد	۱۶۱	۴۱/۹
فوق دیپلم	۸۴	۲۱/۹	شغل دولتی	۸۱	۲۱/۱
لیسانس	۱۰۱	۲۶/۳	محصل	۸۴	۲۱/۹
فوق لیسانس	۵۸	۱۵/۱	بازنشسته	۲۱	۵/۵
دکتری	۸	۲/۱	سایر	۳۷	۹/۶

## ۵. ۲. یافته‌های تحلیلی و استنباطی

تجزیه و تحلیل شاخص‌ها و متغیرها از جنبه رویکرد تحلیلی استنباطی و مبتنی بر آزمون‌های آماری است که به شرح زیر ارائه می‌شود.

۵. ۲. ۱. سنجش معناداری شاخص‌ها و متغیرهای کیفیت سکونت در روستا شهر گویم (آزمون دو جمله‌ای)

در این بخش، ابتدا سنجش معناداری شاخص‌ها و سپس سنجش معناداری متغیرهای پژوهش در ابعاد اجتماعی، اقتصادی، محیط‌زیستی، کالبدی-فضایی و نهادی، انجام شد.

جدول ۶. تحلیل سنجش معناداری شاخص‌های کیفیت سکونت در روستاشهر گویم با آزمون دوجمله‌ای

مأخذ: یافته‌های پژوهش، ۱۴۰۲

میانگین	سطح معناداری	نسبت موردآزمون		میانگین	سطح معناداری	نسبت موردآزمون	
شاخص‌های محیط‌زیستی				شاخص‌های اجتماعی			
۲/۳۰۶	۰/۰۰۰	۰/۵۰	تهدیدات محیط‌زیستی و مکانی	۲/۷۴۷	۰/۰۰۰	۰/۵۰	تعلق اجتماعی
۲/۱۵۸	۰/۰۰۰	۰/۵۰	بهداشت محیطی	۲/۳۷۰	۰/۰۰۰	۰/۵۰	مشارکت اجتماعی
۲/۵۸۱	۰/۰۰۰	۰/۵۰	ظرفیت محیط‌زیستی	۲/۷۶۲	۰/۰۰۰	۰/۵۰	منابع و سرمایه انسانی
شاخص‌های کالبدی-فضایی				شاخص‌های اقتصادی			
۲/۵۴۵	۰/۰۰۰	۰/۵۰	زیرساخت‌های شهری	۲/۶۳۷	۰/۰۰۰	۰/۵۰	آسیب‌پذیری اقتصادی
۲/۸۵۹	۰/۰۰۹	۰/۵۰	کیفیت مسکن	۲/۲۲۳	۰/۰۰۰	۰/۵۰	حمایت اقتصادی
۳/۰۳۱	۰/۰۰۰	۰/۵۰	دسترسی به کاربری‌ها	۲/۵۹۳	۰/۰۰۰	۰/۵۰	زیرساخت اقتصادی
۲/۶۹۹	۰/۰۰۰	۰/۵۰	فرم و بافت محله	۲/۹۵۰	۰/۰۰۰	۰/۵۰	رفاه اقتصادی
شاخص‌های نهادی							
میانگین	سطح معناداری	نسبت موردآزمون		میانگین	سطح معناداری	نسبت موردآزمون	
۲/۵۴۰	۰/۰۰۰	۰/۵۰	آمادگی مقابله با سوانح	۲/۴۸۱	۰/۰۰۰	۰/۵۰	ظرفیت نهادهای خودجوش و مردمی
۲/۳۲۸	۰/۰۰۰	۰/۵۰	کیفیت خدمات مدیریت شهری	۲/۴۷۷	۰/۰۰۰	۰/۵۰	منابع سرمایه‌ای در مدیریت محله

تبیین آزمون دوجمله‌ای در زمینه سنجش شاخص‌های اجتماعی، اقتصادی، محیط‌زیستی، کالبدی-فضایی و نهادی نشان می‌دهد که سطح معناداری تمامی شاخص‌ها در سطح کمتر از ۰/۰۵ و برابر با ۰/۰۰۰ معنادار بود. میانگین به‌دست‌آمده (کمتر از حد متوسط آزمون (۳)) نشانگر آن است که وضعیت نامناسبی

در زمینه کیفیت روستاشهر گویم وجود دارد. تنها در شاخص دسترسی به کاربری‌ها، میانگین به دست آمده برابر با ۳/۰۳۱ بوده که نشانگر وضعیت متوسط در این شاخص است.

جدول ۷. تحلیل سنجش معناداری متغیرهای کیفیت اجتماعی سکونت در روستاشهر گویم با آزمون

#### دوجمله‌ای

مأخذ: یافته‌های پژوهش، ۱۴۰۲

متغیر	نسبت موردآزمون	سطح معناداری	میانگین
عضویت در گروه‌های محله	۰/۵۰	۰/۰۰۰	۲/۳۹۱
تعلق مکانی به محله	۰/۵۰	۰/۰۰۰	۲/۳۸۸
تعلق قومی به محله	۰/۵۰	۰/۰۰۰	۲/۵۲۱
وضعیت و روند مهاجرت از محله	۰/۵۰	۰/۰۰۲	۳/۶۹۰
مشارکت در تصمیم‌گیری محله	۰/۵۰	۰/۰۰۰	۲/۵۱۳
مشارکت در فعالیت‌های عام‌المنفعه محله	۰/۵۰	۰/۰۰۰	۲/۳۲۳
همکاری در برنامه‌های توسعه محله	۰/۵۰	۰/۰۰۰	۲/۳۱۰
همکاری و تعامل شهروندان با یکدیگر	۰/۵۰	۰/۰۰۰	۲/۳۳۳
سلامت جسمی و روانی	۰/۵۰	۰/۹۵۹	۳/۰۹۱
دانش و آگاهی مقابله با بحران	۰/۵۰	۰/۰۰۰	۲/۴۴۸
مهارت و توانمندی مقابله با بحران	۰/۵۰	۰/۰۰۰	۲/۷۲۷
وضعیت و ساختار جمعیت محله	۰/۵۰	۰/۰۰۰	۲/۷۸۴

تیین نتیجه آزمون دوجمله‌ای در زمینه سنجش متغیرهای کیفیت اجتماعی روستاشهر گویم نشان می‌دهد، به جز متغیر سلامت جسمی و روانی با سطح معناداری ۰/۹۵۹، دیگر متغیرهای اجتماعی در سطح کمتر از ۰/۰۵ و برابر با ۰/۰۰۰ معنادار بودند. مقدار میانگین‌ها نشان می‌دهد که متغیر وضعیت و روند مهاجرت از محله با میانگین ۳/۶۹۰، دارای وضعیت نسبتاً خوب و متوسطی است، اما برای دیگر متغیرهای کیفیت اجتماعی سکونت در روستاشهر گویم، وضعیت نامطلوب ارزیابی شده است.

جدول ۸. تحلیل سنجش معناداری متغیرهای کیفیت اقتصادی سکونت در روستاشهر گویم با آزمون دوجمله‌ای

مأخذ: یافته‌های پژوهش، ۱۴۰۲

متغیر	نسبت موردآزمون	سطح معناداری	میانگین
وضعیت آسیب‌پذیری اموال عمومی در سوانح	۰/۵۰	۰/۰۰۰	۲/۸۳۱
وضعیت پوشش بیمه‌ای	۰/۵۰	۰/۰۰۰	۲/۶۴۸
سرمایه‌گذاری در کاهش خطرپذیری	۰/۵۰	۰/۰۰۰	۲/۶۸۰
حمایت از مشاغل خرد محله	۰/۵۰	۰/۰۰۰	۲/۳۸۸
خدمات قرض‌الحسنه در زمان بحران	۰/۵۰	۰/۰۰۰	۲/۰۹۱
منابع مالی و بودجه شهرداری برای محله	۰/۵۰	۰/۰۰۰	۲/۴۳۲
مشورت‌های فنی نوسازی مسکن برای محله	۰/۵۰	۰/۰۰۰	۱/۹۰۹
تجهیزت و امکانات مدیریت بحران در محله	۰/۵۰	۰/۰۰۰	۲/۴۶۱
پایداری و حفظ کسب‌وکارها در زمان بحران	۰/۵۰	۰/۰۰۰	۲/۵۶۰
دسترسی به بازار مستمر و پایدار	۰/۵۰	۰/۰۰۰	۲/۷۵۸
ظرفیت اقتصادی و تجاری محله	۰/۵۰	۰/۰۰۰	۲/۵۸۳
ظرفیت تولید محله	۰/۵۰	۰/۰۰۰	۲/۴۷۱
قدرت خرید شهروندان	۰/۵۰	۰/۰۵۹	۳/۰۵۲
میزان فقر در محله	۰/۵۰	۰/۰۰۰	۳/۰۰۳
میزان درآمد در محله	۰/۵۰	۰/۰۰۰	۲/۷۹۴

تیین نتیجه آزمون دوجمله‌ای در زمینه سنجش متغیرهای کیفیت اقتصادی روستاشهر گویم نشان می‌دهد، به جز متغیر قدرت خرید شهروندان با سطح معناداری ۰/۰۵۹، دیگر متغیرهای اقتصادی در سطح کمتر از ۰/۰۵ و برابر با ۰/۰۰۰ معنادار بودند. مقدار میانگین نشان می‌دهد که متغیر میزان فقر در محله از محله با میانگین ۳/۰۰۳، دارای وضعیت نسبتاً متوسطی است، اما برای دیگر متغیرهای کیفیت اقتصادی سکونت در روستاشهر گویم، وضعیت نامطلوب ارزیابی شده است.

جدول ۹. تحلیل سنجش معناداری متغیرهای کیفیت محیط زیستی سکونت در روستاشهر گویم با آزمون

دوجمله‌ای

مأخذ: یافته‌های پژوهش، ۱۴۰۲

متغیر	نسبت موردآزمون	سطح معناداری	میانگین
حریم و نزدیکی به گسل	۰/۵۰	۰/۰۰۰	۲/۱۳۰
خطر سیلاب	۰/۵۰	۰/۰۰۰	۲/۶۶۱
کف‌سازی و زیباسازی محله	۰/۵۰	۰/۰۰۰	۱/۷۵۸
آلودگی‌های محیط‌زیست	۰/۵۰	۰/۰۰۰	۲/۶۰۷
شدت و تکرار مخاطرات در محله	۰/۵۰	۰/۰۰۰	۲/۳۷۲
وجود سیستم فاضلاب در محله	۰/۵۰	۰/۰۰۰	۲/۱۳۵
پاکیزگی محله	۰/۵۰	۰/۰۰۰	۲/۱۸۰
کمیت و کیفیت آب محله	۰/۵۰	۰/۰۰۰	۲/۳۳۶
کیفیت فضای سبز محله	۰/۵۰	۰/۰۰۰	۱/۹۴۵
جریان طبیعی هوا	۰/۵۰	۰/۰۰۰	۳/۴۶۱

تیین نتیجه آزمون دوجمله‌ای در زمینه سنجش متغیرهای کیفیت محیط زیستی سکونت در روستاشهر گویم نشان می‌دهد، همه متغیرهای محیط زیستی در سطح کمتر از ۰/۰۵ و برابر با ۰/۰۰۰ معنادار بودند. مقدار به‌دست‌آمده از میانگین‌ها نشان می‌دهد که فقط متغیر جریان طبیعی هوا با میانگین ۳/۴۶۱، دارای وضعیت متوسطی است، اما برای دیگر متغیرهای کیفیت محیط‌زیستی در روستاشهر گویم، وضعیت نامطلوب ارزیابی شده است.

جدول ۱۰. تحلیل سنجش معناداری متغیرهای کیفیت کالبدی-فضایی سکونت در روستاشهر گویم با آزمون

دوجمله‌ای

مأخذ: یافته‌های پژوهش، ۱۴۰۲

متغیر	نسبت موردآزمون	سطح معناداری	میانگین
استحکام شریان‌های حیاتی (آب، گاز و...)	۰/۵۰	۰/۰۰۰	۲/۴۳۲
مقاومت پل‌های ارتباطی	۰/۵۰	۰/۰۰۰	۲/۶۶۹
کیفیت معابر اصلی (ایمنی، آسفالت و...)	۰/۵۰	۰/۰۰۰	۲/۴۷۷
کیفیت شبکه‌های ارتباطی و مخابراتی	۰/۵۰	۰/۰۰۰	۲/۲۵۸



متغیر	نسبت موردآزمون	سطح معناداری	میانگین
وضعیت ترافیک محله	۰/۵۰	۰/۰۰۰	۳/۰۴۴
میلان شهری محله	۰/۵۰	۰/۰۰۰	۲/۳۹۱
میزان بناها دارای بتون‌آرمه در محله	۰/۵۰	۰/۰۰۰	۲/۸۲۸
وضعیت قدمت بناها در محله	۰/۵۰	۰/۰۰۰	۲/۸۷۰
کیفیت ابنیه‌ها در محله	۰/۵۰	۰/۰۰۰	۲/۸۷۲
میزان دسترسی به خدمات آب، برق، فاضلاب و ...	۰/۵۰	۰/۰۰۰	۲/۸۶۵
دسترسی به امکانات حمل‌ونقل عمومی	۰/۵۰	۰/۰۰۰	۳/۰۲۳
دسترسی به فضاهای اسکان موقت	۰/۵۰	۰/۰۰۰	۳/۰۲۶
دسترسی به فضاهای حمایت اجتماعی، درمانی و ...	۰/۵۰	۰/۰۰۰	۳/۱۰۴
دسترسی به فضاهای امداد و نجات (اورژانس، آتش‌نشانی و ...)	۰/۵۰	۰/۰۰۷	۲/۹۶۹
وضعیت معماری مسکن در محله	۰/۵۰	۰/۰۰۰	۲/۷۲۷
وضعیت تراکم ساختمانی در محله	۰/۵۰	۰/۰۰۰	۲/۹۲۲
وضعیت سازگاری کاربری‌های مجاور	۰/۵۰	۰/۰۰۰	۲/۹۰۴
وضعیت مرکز محله	۰/۵۰	۰/۰۰۰	۲/۶۳۰
جانمایی کاربری‌ها و فعالیت‌ها	۰/۵۰	۰/۰۰۰	۲/۵۹۹
دارابودن پاتوق برای جوان	۰/۵۰	۰/۰۰۰	۲/۴۱۴

تیین نتیجه آزمون دو جمله‌ای در زمینه سنجش متغیرهای کیفیت کالبدی-فضایی سکونت در روستاشهر گویم نشان می‌دهد که همه متغیرهای کالبدی-فضایی در سطح کمتر از ۰/۰۵ و برابر با ۰/۰۰۰ معنادار بودند. مقدار میانگین‌ها نشان می‌دهد که متغیر و وضعیت ترافیک محله با میانگین ۳/۰۴۴، دسترسی به امکانات حمل‌ونقل عمومی با میانگین ۳/۰۲۳، دسترسی به فضاهای اسکان موقت با میانگین ۳/۰۲۶ و دسترسی به فضاهای حمایت اجتماعی، درمانی و ... با میانگین ۳/۱۰۴ دارای وضعیت متوسطی است، اما برای دیگر متغیرهای کیفیت کالبدی-فضایی سکونت در روستاشهر گویم، وضعیت نامطلوب ارزیابی شده است.

جدول ۱۱. تحلیل سنجش معناداری متغیرهای کیفیت نهادی سکونت در روستاشهر گویم با آزمون

دوجمله‌ای

مأخذ: یافته‌های پژوهش، ۱۴۰۲

متغیر	نسبت مورد آزمون	سطح معناداری	میانگین
آموزش مقابله با سوانح به شهروندان به صورت مستمر	۰/۵۰	۰/۰۰۰	۲/۴۱۹
آمادگی واکنش به سوانح توسط شهرداری	۰/۵۰	۰/۰۰۰	۲/۶۶۱
وجود انجمن‌های مرتبط با سوانح در محله	۰/۵۰	۰/۰۰۰	۲/۲۷۹
ظرفیت نهادهای مردمی در ارتقاء ایمنی محله	۰/۵۰	۰/۰۰۰	۲/۸۲۸
وجود هیئت‌امنا و خیریه‌های مردمی در حل مشکلات محله	۰/۵۰	۰/۰۰۰	۲/۳۳۶
عدالت در توزیع امکانات و خدمات شهری	۰/۵۰	۰/۰۰۰	۲/۵۳۹
مشارکت مردم در مدیریت محله توسط شهرداری	۰/۵۰	۰/۰۰۰	۲/۰۰۰
کیفیت و کمیت خدمات شهرداری در محله	۰/۵۰	۰/۰۰۰	۱/۹۷۹
داشتن برنامه برای محله توسط مسئولان	۰/۵۰	۰/۰۰۰	۲/۷۹۴
اعتماد به مدیریت شهری محله	۰/۵۰	۰/۰۰۰	۲/۱۰۹
شفافیت در مدیریت شهری محله	۰/۵۰	۰/۰۰۰	۲/۶۳۵
قانون‌محوری در مدیریت شهری محله	۰/۵۰	۰/۰۰۰	۲/۵۶۵
پاسخ‌گویی در حل معضلات محله	۰/۵۰	۰/۰۰۰	۲/۵۹۶

تیین نتیجه آزمون دوجمله‌ای در زمینه سنجش متغیرهای کیفیت نهادی سکونت در روستاشهر گویم نشان می‌دهد که همه متغیرهای نهادی در سطح کمتر از ۰/۰۵ و برابر با ۰/۰۰۰ معنادار بودند. مقدار به دست آمده از میانگین‌ها نشان می‌دهد که میانگین همه متغیرهای نهادی، کمتر از حد متوسط (۳) است؛ بنابراین شهرک گویم کلان‌شهر شیراز، وضعیت مناسبی ندارد.

۲.۲.۵. بررسی تفاوت معناداری و اولویت‌بندی شاخص‌های کیفیت سکونت در روستاشهر گویم (آزمون فریدمن)

نتیجه آزمون فریدمن برای سنجش معناداری شاخص‌های کیفیت سکونت در روستاشهر گویم نشان می‌دهد که شاخص‌های مورد تأکید در سطح کمتر از ۰/۰۵ و برابر با ۰/۰۰۰ معنادارند؛ بنابراین شاخص‌های کیفیت سکونت در روستاشهر گویم براساس دیدگاه جامعه آماری دارای تفاوت معناداری‌اند و وضعیت متفاوتی می‌توانند داشته باشند.

## جدول ۱۲. تحلیل معناداری تفاوت شاخص‌های کیفیت سکونت در روستاشهر گویم

مأخذ: یافته‌های پژوهش، ۱۴۰۲

۰/۰۰۰	سطح معناداری
۹۱۰/۲۲۱	کای اسکوئر
۱۷	درجه آزادی
۳۸۴	حجم نمونه

## جدول ۱۳. تحلیل اولویت‌بندی شاخص‌های کیفیت سکونت در روستاشهر گویم با استفاده از آزمون

فریدمن

مأخذ: یافته‌های پژوهش، ۱۴۰۲

رتبه	میانگین	شاخص
۴	۱۱/۱۸	تعلق اجتماعی
۱۱	۹/۲۰	مشارکت اجتماعی
۶	۱۰/۷۸	منابع و سرمایه انسانی
۷	۱۰/۳۵	آسیب‌پذیری اقتصادی
۱۶	۷/۰۷	حمایت اقتصادی
۸	۹/۶۳	زیرساخت اقتصادی
۲	۱۲/۴۴	رفاه اقتصادی
۱۸	۶/۴۴	تهدیدات محیط زیستی و مکانی
۱۷	۶/۹۵	بهداشت محیطی
۹	۹/۳۵	ظرفیت محیط زیست
۱۳	۸/۷۹	زیرساخت‌های شهری
۳	۱۱/۴۴	کیفیت مسکن
۱	۱۳/۴۲	دسترسی به کاربری‌ها
۵	۱۰/۹۲	فرم و بافت محله
۱۰	۹/۲۹	آمادگی مقابله با سوانح
۱۲	۸/۸۳	ظرفیت نهادهای خودجوش و مردمی
۱۵	۷/۱۶	کیفیت خدمات مدیریت شهری
۱۴	۷/۷۷	منابع سرمایه‌ای در مدیریت محله

تیین سنجش میانگین رتبه‌ای مربوط به آزمون فریدمن نشان می‌دهد که بیشترین میانگین رتبه‌ای مربوط به شاخص دسترسی به کاربری‌ها با مقدار ۱۳/۴۲ و آخرین رتبه به شاخص تهدیدات محیط زیستی و مکانی با میانگین رتبه‌ای ۶/۴۴ مربوط بود.

۵. ۲. ۳. تحلیل رابطه شاخص‌های کیفیت سکونتگاه و وضعیت موجود روستاشهر گویم (آزمون همبستگی پیرسون)

به منظور بررسی رابطه شاخص‌های کیفیت سکونت و وضع موجود، از آزمون همبستگی پیرسون استفاده شده است.

جدول ۱۴. تحلیل رابطه شاخص‌های کیفیت سکونتگاه و وضعیت موجود روستاشهر گویم (همبستگی پیرسون)

مأخذ: یافته‌های پژوهش، ۱۴۰۲

متغیر مستقل	متغیر وابسته	میزان همبستگی	سطح معناداری
شاخص‌های اجتماعی	وضع موجود روستاشهر گویم	۰/۱۷۷	۰/۰۰۱
شاخص‌های اقتصادی		۰/۲۱۶	۰/۰۰۰
شاخص‌های محیط‌زیستی		۰/۲۷۴	۰/۰۰۰
شاخص‌های کالبدی-فضایی		۰/۱۲۳	۰/۰۱۶
شاخص‌های نهادی		۰/۱۳۴	۰/۰۰۸

بر اساس نتایج آزمون، بین پنج شاخص اجتماعی، اقتصادی، محیط‌زیستی، کالبدی-فضایی و نهادی در سطح کمتر از ۰/۰۱ رابطه معناداری مشاهده شده است؛ در نتیجه از دیدگاه جامعه آماری با بهبود هر یک از شاخص‌های کیفیت، وضع موجود روستاشهر گویم نیز می‌تواند بهبود پیدا کند. جدول ۱۴ به خوبی معناداری رابطه بین پنج شاخص اصلی و وضع موجود روستاشهر گویم را نشان می‌دهد و میزان همبستگی آن‌ها نشانگر میزان رابطه بین این شاخص‌ها است.

۵. ۲. ۴. سنجش میزان تأثیر شاخص‌های کیفیت سکونتگاه بر بهبود وضع موجود روستاشهر گویم (آزمون رگرسیون)

برای تحلیل تأثیر شاخص‌های مختلف کیفیت سکونتگاه در بهبود وضع موجود محله گویم شهر شیراز از همبستگی و رگرسیون استفاده شده است.

جدول ۱۵. تحلیل آزمون معناداری رگرسیونی مدل تأثیر شاخص‌های مختلف کیفیت سکونتگاه بر بهبود وضع موجود روستاشهر گویم  
 مأخذ: یافته‌های پژوهش، ۱۴۰۲

Model	Sum of Squares	df	Mean Square	F	Sig.
Regression	۴۵۳/۶۵	۱۸	۲۵/۲۰۳	۲۶۰/۶۰۵	۰/۰۰۰
Residual	۳۵/۲۹۹	۳۶۵	۰/۰۹۷		
Total	۴۸۸/۹۵	۳۸۳	***		

تحلیل واریانس مدل رگرسیونی نشان می‌دهد، میزان خطای آلفای (Sig) تحلیل واریانس مدل رگرسیونی کمتر از میزان خطای قابل قبول (۰/۰۵) و برابر با ۰/۰۰۰ است؛ بنابراین بین شاخص‌های مختلف کیفیت سکونتگاه و شاخص بهبود وضع موجود محله گویم شهر شیراز در سطح اطمینان بیشتر از ۹۹ درصد رابطه معنادار وجود دارد و همچنین شاخص‌های بررسی شده در این پژوهش در بهبود وضع موجود شهرک گویم شیراز تأثیرگذارند.

جدول ۱۶. تحلیل تغییرات متغیر وابسته (وضع موجود روستاشهر گویم) از طریق شاخص‌های کیفیت سکونتگاه

مأخذ: یافته‌های پژوهش، ۱۴۰۲

Model	R	R Square	Adjusted R Square	Std. Error of the Estimate
۱	۰/۹۶۳	۰/۹۲۸	۰/۹۲۴	۰/۳۱۰۹۸

براساس جدول ۱۶ مشاهده می‌شود، میزان همبستگی بین شاخص‌های بررسی شده در این پژوهش و وضعیت موجود شهرک گویم شیراز برابر با ۰/۹۶۳ است که همبستگی مستقیم به شمار می‌آید. شاخص‌های بررسی شده در مجموع توان تبیین ۹۶/۳ درصد از تغییرات (واریانس)، بهبود وضع موجود را دارا هستند و حدود ۳/۷ درصد از تغییرات این موضوع توسط عوامل یا شاخص‌های دیگر تبیین می‌شود. مقدار ضریب تعیین برابر با ۰/۹۲۸ است؛ درحالی‌که ضریب تعیین اصلاح شده ۰/۹۲۴ است. در این راستا شاخص‌های به‌کاررفته به‌خوبی عمل می‌کنند.

جدول ۱۷. تحلیل آماره‌های ضرایب مدل رگرسیونی متغیر مستقل (شاخص‌های کیفیت سکونتگاه)

مأخذ: یافته‌های پژوهش، ۱۴۰۲

Model	Unstandardized Coefficients		Standardized Coefficients	t	Sig
	B	Std. Error	Beta		
(Constant)	۰/۷۵۸	۰/۵۳۱		۱/۴۲۹	۰/۰۰۱
تعلق اجتماعی	۰/۸۱۸	۰/۰۷۸	۰/۵۶۱	۱۰/۴۸۵	۰/۰۰۰
مشارکت اجتماعی	۱/۸۸۸	۰/۰۹۰	۰/۲۳۲	۲۰/۹۷۰	۰/۰۰۰
منابع و سرمایه انسانی	۰/۴۶۱	۰/۰۹۱	۰/۲۹۸	۵/۰۵۹	۰/۰۰۰
آسیب‌پذیری اقتصادی	۲/۴۱۰	۰/۱۰۸	۰/۱۱۹	۲۲/۳۲۵	۰/۰۰۰
حمایت اقتصادی	۱/۷۳۷	۰/۰۸۴	۰/۰۵۴	۲۰/۷۶۴	۰/۰۰۰
زیرساخت اقتصادی	۵/۰۵۵	۰/۰۵۱	۰/۰۳۰	۱/۰۸۳	۰/۰۰۲
رفاه اقتصادی	۱/۸۱۱	۰/۱۱۷	۰/۹۴۸	۱۵/۴۱۳	۰/۰۰۰
تهدیدات محیط‌زیستی و مکانی	۰/۰۹۶	۰/۰۶۹	۰/۰۵۶	۱/۳۸۷	۰/۰۱۶
بهداشت محیطی	۰/۵۸۰	۰/۰۶۶	۰/۳۶۳	۸/۷۹۰	۰/۰۰۰
ظرفیت محیط زیستی	۰/۳۴۸	۰/۰۷۴	۰/۱۶۲	۴/۷۳۱	۰/۰۰۰
زیرساخت‌های شهری	۰/۰۷۸	۰/۰۷۶	۰/۰۳۸	۱/۰۳۶	۰/۰۰۳
کیفیت مسکن	۴/۳۲۳	۰/۱۶۰	۰/۴۰۱	۲۷/۰۳۲	۰/۰۰۰
دسترسی به کاربری‌ها	۳/۵۵۳	۰/۱۶۰	۰/۶۱۷	۲۲/۱۵۰	۰/۰۰۰
فرم و بافت محله	۲/۰۷۸	۰/۱۱۱	۰/۰۱۴	۱۸/۶۴۰	۰/۰۰۰
آمادگی مقابله با سوانح	۱/۰۴۷	۰/۰۸۲	۰/۹۰۷	۱۲/۸۰۷	۰/۰۰۰
ظرفیت نهادهای خودجوش و مردمی	۱/۶۲۶	۰/۰۵۴	۰/۲۷۷	۲۹/۹۵۳	۰/۰۰۰
کیفیت خدمات مدیریت شهری	۲/۷۰۸	۰/۰۶۸	۰/۷۲۲	۳۱/۴۷۶	۰/۰۰۰
منابع سرمایه‌ای در مدیریت محله	۱/۱۱۵	۰/۰۶۸	۰/۸۱۱	۱۶/۳۰۴	۰/۰۰۰

میزان قدرت یا تأثیر شاخص‌های مختلف کیفیت سکونتگاه بر بهبود وضع موجود شهرک گویم شهر شیراز یکسان نیست؛ البته جهت آن‌ها یکسان و مثبت است. شاخص رفاه اقتصادی با مقدار بتای ۰/۹۴۸ بیشترین تأثیرگذاری را بر بهبود وضع موجود محله گویم شهر شیراز داشته است.

### ۵.۲.۵. بررسی تفاوت معناداری و اولویت‌بندی عوامل مؤثر بر ارتقای کیفیت سکونت در روستاشهر گویم (آزمون فریدمن)

برای آنکه معناداری و اولویت‌بندی عوامل مؤثر بر ارتقای کیفیت سکونت در شهرک گویم مشخص شود، از آزمون فریدمن استفاده شده است.

#### جدول ۱۸. تحلیل معناداری تفاوت عوامل مؤثر بر ارتقای کیفیت سکونت در روستاشهر گویم

مأخذ: یافته‌های پژوهش، ۱۴۰۲

۰/۰۰۰	سطح معناداری
۷۸۴/۰۷۴	کای اسکوتر
۱۸	درجه آزادی
۳۸۴	حجم نمونه

تیین نتیجه آزمون فریدمن برای سنجش معناداری عوامل مؤثر بر ارتقای کیفیت سکونت در شهرک گویم نشان می‌دهد که شاخص‌های مورد تأکید در سطح کمتر از ۰/۰۵ و برابر با ۰/۰۰۰ معنادار بودند؛ بنابراین عوامل مؤثر بر ارتقای کیفیت سکونت در روستاشهر گویم براساس دیدگاه جامعه آماری دارای تفاوت معناداری‌اند و وضعیت متفاوتی نیز می‌توانند داشته باشند. مقدار کای اسکوتر نیز برابر با ۷۸۴/۰۷۴ بود. در ادامه برای اولویت‌بندی عوامل مؤثر بر ارتقای کیفیت سکونت در روستاشهر گویم از میانگین رتبه‌ای آزمون فریدمن استفاده شده است.

#### جدول ۱۹. تحلیل اولویت‌بندی عوامل مؤثر بر ارتقای کیفیت سکونت در روستاشهر گویم (آزمون فریدمن)

مأخذ: یافته‌های پژوهش، ۱۴۰۲

رتبه	میانگین رتبه‌ای	عوامل
۱۷	۷/۳۲	مشارکت و همکاری مردم
۱۵	۸/۷۸	تعلق مکانی به محله
۱۹	۷/۰۸	سرمایه‌گذاری
۱۴	۹/۲۵	بهبود کیفیت محیط محله
۱	۱۳/۰۵	بهبود معابر و دسترسی‌های محله
۳	۱۱/۷۲	دسترسی به حمل‌ونقل عمومی
۱۲	۹/۳۵	داشتن شغل

رتبه	میانگین رتبه‌ای	عوامل
۱۱	۹/۸۶	نبود جرم و جنایت
۵	۱۱/۴۶	کیفیت مسکن
۱۰	۱۰/۲۳	دسترسی به خدمات آموزشی
۶	۱۱/۱۶	دسترسی به خدمات بهداشتی
۹	۱۰/۶۱	دسترسی به خدمات تجاری و بازار
۷	۱۰/۸۴	وجود فضای سبز و پارک
۸	۱۰/۷۰	دفع آب‌های سطحی
۴	۱۱/۶۳	جمع‌آوری بهداشتی زباله و پسماندها
۱۸	۷/۱۸	دانش و تحصیلات ساکنان محله
۲	۱۱/۸۱	زیباسازی و کف سازی محیط
۱۶	۸/۶۱	تعامل و روابط اجتماعی ساکنان
۱۳	۹/۳۴	اعتماد و اطمینان ساکنان

تعیین میانگین رتبه‌ای آزمون فریدمن مربوط به عوامل مؤثر بر ارتقاب کیفیت سکونت در شهرک گویم بیانگر آن است که بیشترین میانگین مربوط به شاخص بهبود معابر و دسترسی‌های محله با مقدار ۱۳/۰۵ است که بیشترین تفاوت را میان ۱۹ عامل بررسی شده را نشان می‌دهد.

#### ۶. نتیجه‌گیری و پیشنهادها

شهرها همیشه به‌عنوان موجوداتی زنده، پویا و پیش‌بینی‌نشده شناخته شده‌اند که هرکدام از آن‌ها چه در ابعاد کوچک یا بزرگ، با چالش‌ها و مسائل مربوط به خودشان دست‌وپنجه نرم می‌کنند؛ بنابراین جهانیان برای حل این معضلات، سعی در ارائه راهکارهایی مختص به هر مکان دارند؛ به‌عنوان مثال، «جنبش روستایی جدید»<sup>۱</sup> در کره جنوبی در دهه ۱۹۷۰، «پروژه نمایشی ساخت‌وساز جامع روستاها و شهرها»<sup>۲</sup> در ژاپن، سیاست جدیدترین کشاورزی مشترک اروپایی در قرن ۲۱ (۲۰۱۴-۲۰۲۰) با عنوان «سیاست حمایت از کشاورزی ژاپن»، تحقیق در مورد توسعه اقتصادی روستایی در ایتالیا، ادغام شهر و روستا از سال ۱۹۷۸ و در سال ۲۰۱۷ در چین، همچنین گزارش نوزدهمین کنگره ملی حزب کمونیست چین که اجرای استراتژی احیای روستایی و

1. New rural movement
2. Comprehensive construction of villages and cities



توسعه هماهنگ منطقه‌ای را پیشنهاد می‌کند. اهمیت این امر در بسیاری از کشورهای جهان، تحقیق پیش رو را بر آن داشت تا کیفیت سکونت در روستاشهر گویم شیراز را بررسی کند. پژوهش حاضر نخست با بهره‌گیری از مبانی نظری روستاشهر و کیفیت محیط‌های سکونت، سعی در ارائه مفهومی روشن درخصوص موضوع اصلی پژوهش کرد. در مرحله بعد، روش تحقیق و راه دستیابی به نتیجه بیان شد. سپس محدوده مورد مطالعه (روستاشهر گویم) معرفی و در نهایت یافته‌های تحقیقات پژوهشگران در بافت مدنظر، ارائه شد. در تمامی مراحل ابعاد اقتصادی، اجتماعی، محیط‌زیستی، کالبدی-فضایی و نهادی بررسی شد.

با توجه به مبانی نظری و تحقیقات پژوهشگران در محدوده مورد مطالعه، توسعه روستاشهر گویم، از نوع توسعه شهری محور است؛ زیرا در نتیجه توسعه کلان‌شهر شیراز و قرار گرفتن این روستا در محدوده شهر، به آن الحاق شده است که همین امر موجب شده است تا کیفیت محیطی این منطقه در مقایسه با شهر کمتر باشد و در نتیجه رضایت شهروندان کاهش یابد. اکثر ساکنان روستا بومی هستند و این روستا هنوز به اقامتگاهی موقت و کانتینری برای مهاجران تبدیل نشده است. به لحاظ شغلی، با اینکه گویم در محدوده شهر قرار گرفته است، همچنان درآمد اصلی ساکنین کشاورزی است.

بررسی نتایج در زمینه کیفیت سکونت در روستاشهر گویم نشان می‌دهد که بیش از ۱۰/۹ درصد افراد مورد مطالعه کیفیت شهرک گویم را خوب و ۵/۵ درصد نیز خیلی خوب دانسته‌اند. ۲۲/۹ درصد نیز گزینه متوسط را انتخاب کرده‌اند. با توجه به نتایج، بیش از ۱۶/۴ درصد کیفیت سکونت در محله مورد مطالعه را مناسب و ۲۲/۹ نیز متوسط ارزیابی کردند. حال آنکه بیش از ۶۹/۵ درصد وضعیت سکونت در گویم را ضعیف دانسته‌اند. تحلیل نتایج نشان می‌دهد که کیفیت اجتماعی شهرک گویم، مطلوب نیست. ضعیف بودن متغیرهای عضویت در گروه‌های محله، تعلق مکانی و تعلق قومی به محله، مشارکت در تصمیم‌گیری و فعالیت‌های عام‌المنفعه محله، همکاری در برنامه‌های توسعه محله، همکاری و تعامل شهروندان با یکدیگر این موضوع را تأیید می‌کند. از لحاظ متغیرهای اقتصادی نیز چنین مطلبی صادق است؛ به طوری که متغیرهای وضعیت آسیب‌پذیری اموال عمومی در سوانح، وضعیت پوشش بیمه‌ای، سرمایه‌گذاری در کاهش خطرپذیری، حمایت از مشاغل خرد محله، خدمات قرض‌الحسنه در زمان بحران، منابع مالی و

بودجه شهرداری برای محله، مشورت‌های فنی نوسازی مسکن برای محله، تجهیزات و امکانات مدیریت بحران و... وضعیت مناسبی نداشته‌اند.

کیفیت مکان و مؤلفه‌های کالبدی به‌عنوان دیگر شاخص اثرگذار بر کیفیت زندگی سکونتگاه‌ها در مطالعات گذشته بررسی شده است. در مطالعه انجام‌شده در لاهیجان، مؤلفه‌های خدمات عمومی، تحولات تغییر کاربری اراضی، تحولات گردشگری، تحولات حمل‌ونقل و تحولات مسکن به‌عنوان پنج شاخص مؤثر بر کیفیت کالبدی سکونتگاه‌ها بیان شده‌اند (پرویزی و همکاران، ۱۴۰۰). همچنین در مطالعه دیگری در اصفهان، پخش نامناسب کاربری‌ها و فرسودگی بافت محله از جمله زیرشاخص‌های مؤلفه کالبدی مطالعه شد. نتایج نشان داد، شرایط نامناسب این زیرشاخص‌ها سبب تنزل کیفیت زندگی در سطح محله شده است (صراف‌نیا و زرآبادی، ۱۳۹۵). زیرشاخص‌های به‌کارگرفته‌شده و نتایج در مطالعات گذشته، با نتایج حاضر در این مطالعه مطابقت دارد؛ به‌طوری‌که ضعف کیفیت کالبدی در محله مورد مطالعه وجود دارد. متغیرهایی از جمله استحکام شریان‌های حیاتی (آب، گاز و...)، مقاومت پل‌های ارتباطی، کیفیت معابر اصلی (ایمنی، آسفالت و...)، کیفیت شبکه‌های ارتباطی و مخابراتی، مبلمان شهری محله، میزان بناهای مقاوم‌سازی‌شده، وضعیت قدمت بناها و کیفیت بناها در محله، وضعیت مرکز محله گویم ضعیف بوده است. سنجش متغیرهای کیفیت محیط زیستی در روستاشهر گویم نشان داد که وضعیت موجود نامطلوب است. از جمله متغیرهای محیط‌زیستی که ضعیف بوده‌اند می‌توان به حریم و نزدیکی به گسل، خطر سیلاب، کف سازی و زیباسازی محله، آلودگی‌های محیط‌زیستی، شدت و تکرار مخاطرات در محله، نبود سیستم فاضلاب مناسب در محله، پاکیزگی محله و... اشاره کرد.

یکی دیگر از ابعاد سنجش کیفیت روستاشهر گویم در مطالعه حاضر، کیفیت نهادی بوده است که بررسی نتایج به ضعیف بودن این بعد از کیفیت نیز اشاره دارد. با توجه به بررسی‌ها، متغیرهای آموزش مقابله با سوانح به شهروندان به‌صورت مستمر، وجود سمن‌های (انجمن) مرتبط با سوانح در محله، ظرفیت نهادهای مردمی در ارتقای ایمنی محله، وجود هیئت‌امنا و خیریه‌های مردمی در حل مشکلات محله، عدالت در توزیع امکانات و خدمات شهری، مشارکت

مردم در مدیریت محله و کیفیت و کمیت خدمات شهرداری در محله و پاسخ‌گویی در حل معضلات محله، ضعیف بوده‌اند.

تحلیل نتایج مربوط به شاخص‌های کیفیت سکونت روستاشهر گویم بیانگر آن است که بهترین وضعیت مربوط به شاخص دسترسی به کاربری‌ها بوده است که بیشترین تفاوت را میان ۱۸ شاخص سنجش کیفیت سکونت در گویم نشان می‌دهد. شاخص رفاه اقتصادی و شاخص کیفیت مسکن در رتبه‌های دوم و سوم شناخته شدند. علاوه بر این، شاخص تعلق اجتماعی، شاخص فرم و بافت محله و شاخص منابع و سرمایه انسانی در رتبه‌های بعد قرار گرفتند. نتایج تحلیل‌ها نشان داد که شاخص‌های مختلفی در بهبود کیفیت سکونت در روستاشهر گویم مؤثرند که میزان تأثیرگذاری آن‌ها درخور توجه است. براساس نتایج، بیشترین تأثیرگذاری بر بهبود وضع موجود و توسعه گویم، شاخص رفاه اقتصادی است؛ بر این اساس باید روی جنبه‌های اقتصادی محله تأکید خاصی شود. مقایسه نتایج با مطالعات گذشته نشان می‌دهد، رفاه اقتصادی به‌عنوان مؤلفه‌ای تأثیرگذار بر مطالعات کیفیت سکونتگاه‌های شهری مدنظر قرار گرفته است؛ به‌طوری‌که در مطالعه سنجش رضایتمندی از کیفیت زندگی در شهر بجنورد، این مؤلفه بر میزان رضایتمندی شهروندان اثر مستقیم داشته است (فرجی و عظیمی، ۱۳۹۵). علاوه بر این، مطالعه انجام‌شده در ارتباط با کیفیت زندگی در سکونتگاه‌های برخی محلات در ارومیه نشان داد که شاخص اقتصادی شامل وضعیت شغلی سرپرست خانوارها، میزان درآمد و هزینه ماهیانه خانوارها به‌طور مستقیم بر سنجش کیفیت محله از دید شهروندان اثر دارد (مظفری‌نیا و مصیب‌زاده، ۱۴۰۱). شاخص آمادگی مقابله با سوانح و شاخص منابع سرمایه‌ای در مدیریت محله و شاخص کیفیت خدمات مدیریت شهری نیز در رتبه‌های بعدی از لحاظ تأثیرگذاری شناخته شده‌اند؛ بنابراین باید بر جنبه‌های مختلف این شاخص‌ها و اجرای برنامه‌های مرتبط تأکید شود.

در بررسی عوامل مؤثر بر ارتقای کیفیت سکونت در روستاشهر گویم، نتایج نشان داد که ۱۹ عامل تأثیرگذارند. از مهم‌ترین این عوامل می‌توان به بهبود معابر و دسترسی‌های محله، زیباسازی و کف‌سازی محیط، دسترسی به حمل‌ونقل عمومی، جمع‌آوری بهداشتی زباله و پسماندها، کیفیت مسکن، دسترسی به خدمات بهداشتی، دسترسی به خدمات آموزشی، دسترسی به خدمات تجاری و بازار، وجود فضای سبز و پارک، اعتماد و اطمینان ساکنان، سرمایه‌گذاری و دانش و تحصیلات

ساکنان محله اشاره کرد. در مطالعه براتی و کاکاوند (۱۳۹۲) در مدل مفهومی ارائه شده برای سنجش کیفیت زندگی در منطقه ۲ شهر قزوین، معیارهای کالبدی استفاده شده با مطالعه حاضر مطابقت دارد؛ به طوری که کیفیت معابر و پیاده راه‌ها، کیفیت ابنیه و وجود مراکز آموزشی از معیارهای مؤثر در ارزیابی کیفیت سکونتگاه بیان شدند.

در مجموع تحلیل نتایج نشان می‌دهد که وضعیت کیفیت سکونت در روستاشهر از لحاظ شاخص‌های مختلف اقتصادی، اجتماعی، محیط زیستی، کالبدی-فضایی و نهادی مطلوب نبوده است و نیازمند توجه به عوامل و شاخص‌های مختلفی برای ارتقای وضع موجود است. در این زمینه پیشنهاد می‌شود، شاخص‌های مختلف شامل تعلق و مشارکت در اجتماع، منابع و سرمایه انسانی، آسیب‌پذیری اقتصادی، حمایت اقتصادی، زیرساخت اقتصادی، شاخص رفاه اقتصادی، شاخص تهدیدات محیط‌زیستی و مکانی، بهداشت محیطی، شاخص ظرفیت محیط‌زیستی، شاخص زیرساخت‌های شهری، کیفیت مسکن، دسترسی به کاربری‌ها، شاخص فرم و بافت محله، شاخص آمادگی مقابله با سوانح، ظرفیت نهادهای خودجوش و مردمی، شاخص کیفیت خدمات مدیریت شهری و شاخص منابع سرمایه‌ای در مدیریت محله تأکید شود.

ملزومات کلی استراتژی احیای روستاها «صنایع پررونق، بوم‌شناسی قابل‌زیست، آداب و رسوم متمدن روستایی، حکمرانی مؤثر و زندگی مرفه» است. این شامل اقتصاد روستایی، سیاست، فرهنگ، جامعه، تمدن محیط‌زیستی و جنبه‌های دیگر می‌شود. هدف ایجاد سازوکار و سیستمی برای ادغام توسعه شهری و روستایی و ترویج ساخت‌وساز اقتصادی روستایی، ساخت‌وساز سیاسی، ساخت فرهنگی، ساخت اجتماعی و ساخت تمدن محیط‌زیستی است. این سیستم حکمرانی روستاشهری، توانایی مدیریت و نوسازی کشاورزی در مناطق روستایی را ارتقا خواهد داد. علاوه بر این، مشکلاتی مانند نبود تعادل در توسعه شهری و روستایی و توسعه ناکافی روستایی را حل خواهد کرد و ایرادات مناطق روستاشهری را که در پی ساخت جامعه مرفه همه‌جانبه است، جبران خواهد کرد. ادغام شهر و روستا (روستاشهر) به این معناست که فضاهای شهری و روستایی، صنایع شهری و روستایی (شامل صنایع اولیه، ثانویه و ثالث) و همچنین ساکنان شهری و روستایی، به‌طورکلی در فرایند برنامه‌ریزی لحاظ شده است و توسعه کلی آن‌ها از طریق بهینه‌سازی ساختار فضایی شهری و روستایی و همچنین استقرار و بهبود

سیستم‌های مربوط ارتقا یابد. در نهایت، این امر به هم‌ارزی مناطق شهری و روستایی منجر خواهد شد. از یک سو، کارگران روستایی و افراد تحت تکفل آن‌ها به مناطق شهری مهاجرت می‌کنند و منابع زمین روستایی به کاربری شهری تبدیل می‌شود. از سوی دیگر، عناصر نوسازی باید به بخش‌های کشاورزی و مناطق روستایی تخصیص داده شود و بدین ترتیب جریان خالص سرمایه، فناوری، مدیریت و سایر عوامل به مناطق روستایی حاصل شود. از طریق جریان منطقی عناصر منابع بین مناطق شهری و روستایی، توزیع فضایی عوامل اجتماعی، اقتصادی و محیطی و همچنین جمعیت بین مناطق شهری و روستایی به‌طور مداوم بهینه شده و در نهایت، یکسان‌سازی منافع سرانه توسعه بین شهری و روستایی و تعادل فضاهاى شهری و روستایی محقق می‌شود.

با توجه به مطالب بیان‌شده، پیشنهادهای پژوهش درباره شرایط موجود روستا شهر گویم، به شرح زیر ارائه می‌شود:

- شاخص‌های اجتماعی از جمله تعلق مکانی به محله با اجرای برنامه‌ها و طرح‌های مختلف در سطح محله گویم تقویت شود؛
- بر روند تصمیم‌گیری و مشارکت شهروندان در برنامه‌های توسعه‌محور محله گویم شهر شیراز، تأکید اساسی شود؛
- شهرداری، درباره انجمن‌ها و تشکل‌های مردمی در سطح محله برنامه‌ریزی کند و مدنظر قرار دهد؛
- دفاتر توسعه محله با مشارکت افراد نخبه و آگاه به موضوعات شهری در سطح محله ایجاد یا ارتقا داده شود؛
- بر افزایش دانش و آگاهی مقابله با بحران و ارائه آموزش لازم در این زمینه به ساکنان محله گویم شیراز، تأکید شود؛
- با توجه به آسیب‌پذیری کالبدی محله در زمان بحران، پیشنهاد می‌شود که میزان آسیب‌پذیری محله شناسایی شده و برای رفع معضلات آن برنامه‌ریزی شود؛
- برای کاهش مشکلات اقتصادی و اجتماعی محله، حمایت‌های لازم از لحاظ مدیریتی، اعتباری و... از شهروندان به‌منظور رونق اقتصادی محله انجام گیرد؛
- بر کف‌سازی و زیباسازی محله تأکید شود؛

- سرانه فضای سبز در محله افزایش یابد؛
  - به طرح بازنگری و اصلاح معابر از لحاظ کمیت و کیفیت توجه شود؛
  - با توجه به وجود بافت فرسوده، پیشنهاد می‌شود که اعتبارات لازم برای مدیریت بافت فرسوده و حذف موانع موجود در نظر گرفته شود؛
  - با توجه به وجود کاربری‌های ناسازگاری، پیشنهاد می‌شود که بر مکان‌یابی جدید در این زمینه تأکید شود؛
  - آموزش مقابله با سوانح به شهروندان به صورت مستمر داده شود؛
  - انجمن مرتبط با سوانح در محله فعال شود و شهرداری از آن حمایت کند؛
  - نوع حکمروایی در مدیریت محله تغییر کند و به سمت مدیریت شفاف، قانون‌مدار و عدالت‌محور پیش رود؛
  - برنامه‌ها و طرح‌های توسعه محله با توجه به اهمیت آن‌ها اولویت‌بندی شود.
- جمع‌بندی تمام مطالب مذکور به علت توسعه تئوری‌های علمی، حاکی از آن است که شهر و روستا هرکدام دارای فرصت‌ها-قوت‌ها و ضعف‌ها-چالش‌هایی هستند. تنها راه مقابله با این ضعف‌ها و چالش‌ها این است که از فرصت‌ها و مزیت‌های هرکدام برای بهبود ضعف دیگری باید استفاده شود تا این ادغام (شهر و روستا) نه به‌عنوان چالش، بلکه به‌عنوان فرصت نمایان شود؛ به‌عنوان مثال، شهرها به لحاظ اقتصادی از روستاها برتر هستند؛ بنابراین می‌توان از کارآفرینی و آموزش در روستاها و از سویی بازارهای شهری در راستای توسعه و گسترش کارآفرینی و درنهایت بهبود شرایط اقتصادی روستا استفاده کرد. با دیدی دیگر، روستاها از همبستگی اجتماعی بسیار قوی‌تری در مقایسه با شهر برخوردارند؛ بنابراین می‌توان از راهکارهای مشارکتی برای حل مشکلات روستاها استفاده کرد. همچنین پیشنهاد می‌شود به‌جای کپی‌برداری از فرم‌های شهری برای بافت‌های روستایی که عموماً با شکست روبه‌رو خواهد شد، از مصالح نوین اما با طرح‌های همخوان با هویت و اصالت روستا استفاده شود.

## کتابنامه

۱. اکبری، ر.، و قادریان، م. (۱۳۹۲). چشم‌انداز سازی بافت های شهری روستابنیان (نمونه موردی: چشم‌انداز سازی بافت روستاشهری نعیم‌آباد یزد). معماری و شهرسازی (هنرهای زیبا)، ۱۸(۲)، ۸۹-۱۰۰.
۲. براتی، ن.، و کاکاوند، ا. (۱۳۹۲). ارزیابی تطبیقی کیفیت محیط سکونت شهری با تاکید بر تصویر ذهنی شهروندان. نشریه هنرهای زیبا-معماری و شهرسازی، ۱۸(۳)، ۲۵-۳۲.
۳. پرویزی، ر.، و مولائی هشتجین، ن.، و قریشی، م. (۱۴۰۰). تبیین نقش تحولات کالبدی بر زیست پذیری سکونتگاههای روستایی (مطالعه موردی: روستاهای شهرستان لاهیجان). مهندسی جغرافیایی سرزمین، ۵(۲)، ۴۱۳-۴۳۰.
۴. صراف نیا، ش.، و زرآبادی، ز. (۱۳۹۵). تبیین مولفه های کالبدی-عملکردی کیفیت زندگی با بهره گیری از روش FA (نمونه موردی: محله همت آباد اصفهان). جغرافیا و مطالعات محیطی، ۶(۲۱)، ۴۳-۵۸.
۵. طرح تفصیلی شهر شیراز (۱۳۹۳)، وزارت راه و شهرسازی، اداره کل راه و شهرسازی استان فارس.
۶. فرجی، ا.، و عظیمی، آ. (۱۳۹۵). سنجش رضایتمندی از کیفیت زندگی در سکونتگاه‌های غیررسمی، مطالعه موردی: شهر بجنورد. فصلنامه علمی پژوهش های بوم‌شناسی شهری، ۱(۱۶)، ۸۹-۱۰۰.
۷. کمانرودی کجوری، م.، و عزیزپور، ف.، و جانبازی، ع. (۱۳۹۳). پراکنده رویی شهر شیراز و تغییرات اقتصادی، اجتماعی و کالبدی روستاهای پیرامون مورد: روستای گویم، نشریه اقتصاد فضا و توسعه روستایی، سال سوم، شماره ۳.
۸. مظفری نیا، ا.، و مصیب زاده، ع. (۱۴۰۱). تحلیل کیفیت زندگی ساکنان سکونتگاههای غیررسمی محلات هدف در شهر ارومیه. فصلنامه رفاه اجتماعی، ۲۲(۸۷)، ۲۵۳-۲۸۳.
۹. مرکز ملی آمار ایران. <https://www.amar.org.ir/>
10. Aliyari, N., Karami, A., & Sharifzadeh, M. (2022). Effects of Tourism on Subjective Dimensions of Quality of Life: The Case of Tourist Destination Villages of Marvdasht County. *International Journal of Agricultural Management and Development*, 12(1), 43-62.
11. Al-Qawasmi, J. (2020). Measuring Quality of Life in Urban Areas: Toward an Integrated Approach. *International Journal of Environmental Sciences & Natural Resources*, 25(2).
12. Aziiza, A., & Susanto, T. (2020). The smart village model for rural area (case study: Banyuwangi Regency). Paper presented at the IOP Conference Series: Materials Science and Engineering.

13. Bao, H., Fang, Y., Ye, Q., & Peng, Y. J. S. I. R. (2018). Investigating social welfare change in Urban Village transformation: a rural migrant perspective. 139, 723-743.
14. Bennett, K. J., Yuen, M., & Blanco-Silva, F. (2018). Geographic differences in recovery after the great recession. *Journal of Rural Studies*, 59, 111-117
15. Braue, R., & Dymitrow, M. (2014). Quality of life in rural areas: A topic for the rural development policy? *Bulletin of geography. Socio-economic Series*, 25(25), 25-54.
16. Brkanić Mihić, I. J. B. (2023). Housing Quality Assessment Model Based on the Spatial Characteristics of an Apartment. 13(9), 2181.
17. Cerletti, P., Eze, I. C., Keidel, D., Schaffner, E., Stolz, D., Gasche-Soccal, P. M., . . . Probst-Hensch, N. J. P. o. (2021). Perceived built environment, health-related quality of life and health care utilization. 16(5), e0251251.
18. Chang, K. K. P., Wong, F. K. Y., Chan, K. L., Wong, F., Ho, H. C., Wong, M. S., . . . Health, P. (2020). The Impact of the Environment on the Quality of Life and the Mediating Effects of Sleep and Stress. 17(22), 8529.
19. Chang, S., & Smith, M. K. J. L. (2023). Residents' Quality of Life in Smart Cities: A Systematic Literature Review. 12(4), 876.
20. Chen, H.S., & Wang, X.P. (2019). Exploring the relationship between rural village characteristics and Chinese return migrants' participation in farming: Path dependence in rural employment. *Cities*, 88, 136-143.
21. Dai, L.Y., Zhou, G. H., Tang, C. L., He, Y. H., & Tan, X. D. (2018). Progress and prospect of quality of life in rural areas based on geographic perspective. *Human Geography*, 33(05), 18-24.
22. Das, K., Ramaswami, A., Fan, Y., Cao, J. J. E. R. I., & Sustainability. (2022). Connecting the dots between urban infrastructure, well-being, livability, and equity: A data-driven approach. 2(3), 035004.
23. Fatemi, F., Fallah-Aliabadi, S., Sarsangi, A., Dehghani, M., & Heydari, A. J. I. J. o. D. R. R. (2023). Investigating the impacts of socio-economic vulnerability indicators on COVID-19: A case study of Yazd, Iran. 91, 103676.
24. Feng, Z., Cramm, J. M., & Nieboer, A. P. J. B. g. (2020). Social participation is an important health behaviour for health and quality of life among chronically ill older Chinese people. 20, 1-10.
25. Furlong, W., Rae, C., Feeny, D., Ghotra, S., Breakey, V.R., Carter, T., & Barr, R. (2022). Generic Health-Related Quality of Life Utility Measure for Preschool Children (Health Utilities Preschool): Design, Development, and Properties. *Value in Health*. <https://doi.org/10.1016/j.jval.2022.07.015>
26. Herberholz, C., & Phuntsho, S. (2018). Social capital, outpatient care utilization and choice between different levels of health facilities in rural and urban areas of Bhutan. *Social. Science & Medicine*, 211, 102-113.
27. Hommes, L., & Boelens, R. (2017). Urbanizing rural waters: rural-urban water transfers and the reconfiguration of hydrosocial territories in lima. *Political Geography*, 57, 71-80.



28. Honarkhah, R., Zarei, S., & Ghaedi, M. (2020). Measurement the difference gender perspective of social dimension satisfaction of quality of urban life in central texture of coastal city of Bandar Abbas. *KURMANJ; The Journal of Culture, Humanities and Social Science*, 2(1), 1-10, 2(1), 1–10.
29. Hussain, T., Abbas, J., Wei, Z., Ahmad, S., Xuehao, B., Gaoli, Z. J. J. o. U. P., & Development. (2021). Impact of urban village disamenity on neighboring residential properties: empirical evidence from Nanjing through hedonic pricing model appraisal. 147(1), 04020055.
30. Ji, X., Ren, J. Y., & Ulgiati S. (2019). Towards urban-rural sustainable cooperation: Models and policy implication. *Journal of Cleaner Production*, 213, 892-898.
31. Khatibi, M., Khaidzir, K. A. M., & Mahdzar, S. S. S. J. I. (2023). Measuring the sustainability of neighborhoods: A systematic literature review.
32. Li, Y. H., Westlund, H., & Liu, Y. S. (2019). Why some rural areas decline while some others not: An overview of rural evolution in the world. *Journal of Rural Studies*, 68, 135-143.
33. Liu, R., & Wong, T.-C. J. C. (2018). Urban village redevelopment in Beijing: The state-dominated formalization of informal housing. 72, 160-172.
34. Liu, Y. S. (2019). Research on the geography of rural revitalization in the new era. *Geographical research*, 38(03), 5-10.
35. Liu, Y., Hu, Y., Sun, H., & Zhou, G. (2020). Study on Residents' Quality of Life in the Context of Urban Shrinkage: Analysis Based on Subjective and Objective Data. *Journal of Urban Planning and Development*, 146(3), 05020015, 146(3).
36. Lu, S., Huang, Y., Shi, C., & Yang, X. J. I. I. J. o. G.-I. (2019). Exploring the associations between urban form and neighborhood vibrancy: a case study of Chengdu, China. 8(4), 165.
37. Luo, M., Ding, D., Bauman, A., Negin, J., & Phongsavan, P. (2020). Social engagement pattern, health behaviors and subjective well-being of older adults: an international perspective using WHO-SAGE survey data. *BMC Public Health*, 20(1), 99. doi:10.1186/s12889-019-7841-7
38. Lysgard, H. K. (2019). The assemblage of culture-led policies in small towns and rural communities. *Geoforum*, 101, 10-17.
39. Ma, L., Liu, S., Fang, F., Che, X., Chen, M. J. S. C., & Society. (2020). Evaluation of urban-rural difference and integration based on quality of life. 54, 101877.
40. Meymandi parizi, A., Habibi, K., & Mahdavi, A. (2016). Evaluation and comparative comparison of the quality of habitancy in the urban of old and new fabric (Case Study of Kerman City of old and new fabric), *Geography planning of space quarterly journal*, 5(18), 87-104.
41. Michalski, C. A., Diemert, L. M., Helliwell, J. F., Goel, V., & Rosella, L. C. (2020). Relationship between sense of community belonging and self-rated health across life stages. *SSM - Population Health*, 12, 100676. doi:https://doi.org/10.1016/j.ssmph.2020.100676

42. Miszak, N., & Monsutti, A. (2014). Landscapes of power: local struggles and national stakes at the rural-urban fringe of kabul, afghanistan. *Journal of Peasant Studies*, 41(2), 183-198.
43. Morais, P., Miguéis, V. L., & Camanho, A. s. (2011). Quality of Life Experienced by Human Capital: An Assessment of European Cities. *Social Indicators Research*, 110, 1-20.
44. Moreno, A., Sun, H., & McKerral, M. J. J. o. R. M. (2023). Social participation and health-related quality of life before and during the second wave of the Covid-19 pandemic in individuals with traumatic brain injury: a follow-up exploratory correlational study. 55.
45. Murdoch, J. (2000). Networks - a new paradigm of rural development? *Journal of Rural Studies*, 16(4), 407-419.
46. Partridge, M. D., Ali, K., & Olfert, M. R. (2010). Rural-to-urban commuting: three degrees of integration. *Growth & Change*, 41(2), 303-335.
47. Peng, J., Hu, Y., Liu, Y., Ma, J., & Zhao, S. (2018). A new approach for urban-rural fringe identification: integrating impervious surface area and spatial continuous wavelet transform. *Landscape and Urban Planning*, 175, 72-79.
48. Phillipson, J., Tiwasing, P., Gorton, M., Maioli, S., Newbery, R., & Turner, R. (2019). Shining a spotlight on small rural businesses: How does their performance compare with urban? *Journal of Rural Studies*, 68, 230-239.
49. Pratiti, R. J. C. (2023). An ecological approach to disaster mitigation: a literature review. 15(9).
50. Prayitno, G., Dinanti, D., Wisnu Adrianto, D., Rahmawati, R., Auliah, A., Eka Wardhani, L. (2023). THE INFLUENCE OF SOCIAL CAPITAL IN IMPROVING THE QUALITY OF LIFE OF THE COMMUNITY IN SIDOMULYO TOURISM VILLAGE, INDONESIA. *GeoJournal of Tourism and Geosites*, 46(1), 208–217.
51. Prayitno, G., Dinanti, D., Wisnu Adrianto, D., Rahmawati, R., Auliah, A., Eka Wardhani, L. J. G. o. T., & Geosites. (2023). THE INFLUENCE OF SOCIAL CAPITAL IN IMPROVING THE QUALITY OF LIFE OF THE COMMUNITY IN SIDOMULYO TOURISM VILLAGE, INDONESIA. 46(1), 208-217.
52. Pukeliene, V., & Starkauskiene, V. J. E. E. (2011). Quality of life: Factors determining its measurement complexity. 22(2), 147-156.
53. Rab, S., Yadav, S., Wan, M., & Aswal, D. K. (2023). An insight on quality infrastructure. In *Handbook of Metrology and Applications* (pp. 113-132): Springer.
54. Salvati, L. & Carlucci, M. (2011). The economic and environmental performances of rural districts in Italy: are competitiveness and sustainability compatible targets? *Ecological Economics*, 70(12), 2446-2453.
55. Sánchez, A., & Jiménez-Fernández, E. J. A. R. i. Q. o. L. (2023). European Union Cohesion Policy: Socio-economic vulnerability of the regions and the COVID-19 shock. 18(1), 195-228.

56. Sánchez, M., Ochoa M, W. S., Toledo, E., & Ordóñez, J. (2020). The relevance of Index of Sustainable Economic Wellbeing. Case study of Ecuador. *Environmental and Sustainability Indicators*, 6, 100037. doi:<https://doi.org/10.1016/j.indic.2020.100037>
57. Shucksmith, M., Cameron, S., Merridew, T., & Pichler, F. (2009). Urban–rural differences in quality of life across the European union. *Regional Studies*, 43(10), 1275-1289.
58. Simwanda, M., & Murayama, Y. (2018). Spatiotemporal patterns of urban land use change in Journal Pre-proof the rapidly growing city of lusaka, zambia: implications for sustainable urban development. *Sustainable Cities and Society*, 39, 262-274.
59. Štreimikienė, D. J. I. e. (2015). Environmental indicators for the assessment of quality of life. 9(1), 67-79.
60. Supurairut, P. P., Yusamran, P. P. J. J. o. M. i. H., & Sciences, S. (2023). Potential Development to Resource and Cultural Capitals for Enhancing the Quality of Life based on Citizen Participation. 6(1), 327-343.
61. Surya. B., Nur Annisa Ahmad.D., Hardian Sakti.H., & Sahban.H. (2020). "Land Use Change, Spatial Interaction, and Sustainable Development in the Metropolitan Urban Areas, South Sulawesi Province, Indonesia" *Land* 9, no. 3: 95. <https://doi.org/10.3390/land9030095>
62. Tian, L. (1998) ‘“Villages in Metropolis”—on the Contradiction and Harmonious Development in the Period of Countryside-City Transformation’, *Urban Planning Forum* 5, 54-56+64.
63. Tong, S., Bambrick, H., Beggs, P. J., Chen, L., Hu, Y., Ma, W., . . . Tan, J. (2022). Current and future threats to human health in the Anthropocene. *Environment International*, 158, 106892. doi:<https://doi.org/10.1016/j.envint.2021.106892>
64. Usubiaga-Liano, A., & Ekins, P. J. E. I. (2021). Monitoring the environmental sustainability of countries through the strong environmental sustainability index. 132, 108281.
65. Wang, T. (2008) ‘Discussion on the Pattern and Countermeasure of Reconstruction of Village inside Xi’an City’, *Human Geography* 23(4),46-50.
66. Ward, N., & Brown, D. L. (2009). Placing the rural in regional development. *Regional Studies*, 43(10), 1237-1244.
67. Wei, L.H., Yan, X.P.(2005) ‘Transformation of “urban village” and Feasible Mode’, *City Planning Review* 20(7),9- 13.
68. Wilson. A., Tewdwr-Jones. M., & Comber. R. (2019). "Urban planning, public participation and digital technology: App development as a method of generating citizen involvement in local planning processes," *Environment and Planning B*, , vol. 46(2), pages 286-302, February.
69. Xie, Z.K. (2005) *The Transition from Village to Urban Community—A Study of Institution, Policy and the Urban Village Problem during the Urbanization in China* (Beijing, China Social Sciences Press)

70. Yang, H., Feng, Q., Yu, W., & Lyu, J. (2024). Exploring the interplay of resource utilization, human capital, and FDI in enhancing national well-being: Evidence from OECD countries. *Resources Policy*, 90, 104684. doi:<https://doi.org/10.1016/j.resourpol.2024.104684>
71. Yang, Q. & Zhang, C. (2023). How Does the Renewal of Urban Villages Affect the Resettled Villagers' Subjective Well-Being? A Case Study in Wuhan, China. *Land* 2023, 12, 1547. <https://doi.org/10.3390/land12081547>
72. Yang, Q., & Zhang, C. J. L. (2023). How Does the Renewal of Urban Villages Affect the Resettled Villagers' Subjective Well-Being? A Case Study in Wuhan, China. 12(8), 1547.
73. Zhang, J.X., Hu, Y. and Sun, D.Q. (2014) 'The Physical Space Change and Social Variation in Urban Village from the Perspective of Space Production: A Case Study of Jiangdong Village in Nanjing', *Human Geography* 29(2), 1- 6.
74. Zhang, Q., Zhang, H.C., & Liu, Z.F. (2018). Rural Revitalization: Strategic Choice from Decline to Revival. *Economy and Management*, (1), 6-11.
75. Zhao, J., & Chen, Y. (2022). Space and social life: morphological self-evolution of urban villages in Hangzhou.
76. Zhao, J & Chen, Y. (2022) *Space and social life : morphological self-evolution of urban villages in Hangzhou*. In: Annual Conference Proceedings of the XXVIII International Seminar on Urban Form. University of Strathclyde Publishing, Glasgow, pp. 1036-1043.
77. Zhu, D.M. (2013) 'Study on the Objectives and Paths of Urban Villages to Integrate into the Cities', *Innovation* 1: 83-86+127-128.