

## The Impact of the Political Division of Space on the Status of Spatial Justice in the Province of Lorestan

Mohammad Reza Malekshahi<sup>1</sup>, Mostafa Ghaderi Hajat<sup>2✉</sup>, Zahra Ahmadipour<sup>3</sup>

1. Ph. D Student of Political Geography, Faculty of Humanities, Tarbiat Modares University, Tehran, Iran

Email: m.malekshahi@modares.ac.ir

2. Assistant Professor of Political Geography, Faculty of Humanities, Tarbiat Modares University, Tehran, Iran

✉ E-mail: m.ghaderihajat@modares.ac.ir

3. Professor, of Political Geography, Faculty of Humanities, Tarbiat Modares University, Tehran, Iran

Email: ahmadyz@modares.ac.ir



**How to Cite:** Malekshahi, M.r; Ghaderi Hajat, M; & Ahmadipour, Z. (2024). The Impact of the Political Division of Space on the Status of Spatial Justice In the Province of Lorestan. *Geography and Development*, 22 (76), 127-154.

**DOI:** <http://dx.doi.org/10.22111/GDIJ.2024.41693.3385>

**Received:**

23 April 2023

**Received in revised form:**

3 January 2024

**Accepted:**

6 February 2024

**Published online:**

24 August 2024

### ABSTRACT

Political organization, as the process of dividing territory, is undertaken by the government with limited borders to control and administer the country through divisions. Governments require a political division of space to effectively manage the territory, facilitate service delivery, promote development, and achieve spatial justice within the country. Country divisions in Iran have historical roots. In recent years, driven by political motives and development needs, there has been an increase in demands for new country divisions, taking the form of promotion, annexation, and abstraction. Lorestan province, located in the western part of the country, is recognized as one of the less developed and less affluent provinces due to reasons such as the lack of coordinated distribution of facilities, services, and resources. Country divisions in this province in 1991 included 6 townships, 20 districts, and 80 villages, which increased to 11 townships, 31 districts, and 87 villages in 2016. A trend that indicates that over the past 25 years, the levels of country divisions in the province have shown a greater tendency to improve. The present study, using a descriptive-analytical method and an applied nature, employing the VIKOR technique within the framework of the Spatial Justice approach, aims to examine how political divisions of space impact spatial justice in Lorestan province. Accordingly, this article seeks to answer questions such as: What effect has country division in Lorestan province had on its spatial justice? Has the situation of townships in health, economic, and physical components improved with the creation of 5 new townships? Results obtained from descriptive data and VIKOR technique analysis show that the spatial justice status in 50% of the townships in the province in 1991 was much lower than the provincial average, and in 2016, this figure encompassed 63% of the townships in the province. Consequently, it can be stated that the increase in country divisions has not had a positive impact on improving the status of the spatial justice index and the equitable distribution of health, economic, and physical-infrastructure components in Lorestan province.

**Keywords:**

Political organization of space,  
Spatial justice,  
Divisions of the country,  
Balanced development,  
Lorestan.



© the Author(s).

**Publisher:** University of Sistan and Baluchestan

### 1. Introduction

County divisions, as one of the most important tools for spatial management and organization, provide a fundamental platform for achieving spatial justice/equality in different regions of a country. Lorestan Province is considered as one of the less developed and disadvantaged regions due to its uneven distribution of facilities, services and resources. A review of the history of county divisions in Lorestan over a 25-year period shows that the number of counties, districts, and sub-districts in the province has increased from 6, 20, and 80 in 1991 to 11, 31, and 87 in 2016, respectively. This trend indicates that 5 counties, 11 districts, and 7 sub-districts were added to the previous administrative structure during this period. Since the upgrading of county divisions is

considered essential for balanced development and spatial justice, this paper investigates the impact of county divisions in Lorestan Province on the province's spatial justice status in terms of health, economic, and infrastructure components in two time periods: 1991 and 2016.

## 2. Methods and Material

This article, with an applied nature in terms of descriptive-analytical methodology, based on library and documentary studies of valid and available statistics, explains the effect of political divisions of space on spatial justice in Lorestan province. In library studies, by referring to the existing records, the background of the research, the definitions of the main concepts, the theoretical framework of the article and the identification of the components that affect the political divisions of space and spatial justice have been discussed. In the documentary studies, the statistics related to the dimensions and indicators of spatial justice of each of the cities studied in the years 1991-2016 were extracted from the provincial statistics and, in the form of the VIKOR model, the ranking of each of the municipalities of the province was determined in two stages. And finally, based on the obtained results, the effect of political division of space on spatial justice in Lorestan province was explained.

## 3. Results and Discussion

The results and data analysis show that the situation of spatial justice in the cities of Lorestan province did not improve during the years 1991-2016, and in some cases even worsened. Specifically, in 1991, 50% of the townships of the province were in an unfavorable situation in terms of the spatial justice index, and this ratio increased to 63% in 2016. This statistic shows that the increase in land divisions and the creation of new townships not only did not lead to a fairer distribution of facilities and services, but also exacerbated inequalities. In particular, the distribution of health, economic and physical infrastructure components remain inequitable and some areas are still deprived of access to these facilities.

## 4. Conclusion

After determining the state of the province in the two desired periods in the triple components in the framework of comparing the state of spatial justice of the townships of Lorestan province, the results of this research indicate that the improvement of the levels of national divisions of Lorestan province has no effect on the state of spatial justice of Lorestan. The fact is that spatial justice, as a situation produced as a result of the impact and influence of various processes, is one of these measures to measure the performance of political divisions of space. Country divisions, as the most important tool for the political organization of space in the internal territory of countries, play an important role in achieving spatial/geographical justice and balanced development. Considering the current state of land divisions in Lorestan Province and the ruling model, it is not responsive to political/administrative needs and is not suitable in terms of service delivery and development.

**Keywords:** Political organization of space, Spatial justice, Divisions of the country, Balanced development, Lorestan.

## 5. References

- Afrouz, M., Tabibian, M., & ahmadi, B (2017). Measuring spatial justice for equal access to social opportunities (A case study of Ghazvin city). *Urban Structure and Function Studies*, 4(14), 53-74. (in Persian). [http://shahr.journals.umz.ac.ir/article\\_1791.html](http://shahr.journals.umz.ac.ir/article_1791.html)
- Ahmadipour, Z., & Mansourian, A. R (2006). Administrative Divisions and Political Instabilities in Iran (1906-1978). *Geopolitics Quarterly*, 2(3), 62-89. (in Persian). <https://www.sid.ir/fa/journal/ViewPaper.aspx?id=60786>
- Ahmadipour, Z., Jafarzadeh, H., Pourtaheri, M., & Karimi, M (2016). Investigation of the Role of Administrative Divisions in Local Development (Case study: Bavanat and khorrambid Counties). *Geopolitics Quarterly*, Vol 12, No 1, pp. 60-82. (in Persian). [https://journal.iag.ir/article\\_55787.html](https://journal.iag.ir/article_55787.html)

- Ahmadipour, Zahra; Karmi, Qasim; Qanbari, Qasim (2009). Political organization of space, publications of the Geographical Organization of the Armed Forces, Tehran. (in Persian).
- Ahmadipour, Zahra; Mirzaei Tabar, Meysam (2011). the role of geopathy on political organization of space. environmental based territorial planning (amayesh), 4(12), 47-62. (in Persian).  
<https://sid.ir/paper/130517/en>
- Ahmadipour, Zahra; Rahnama, Mohammad Rahim; Romina, Ebrahim (2011). Administration Divisions role in national development Case: Iran. The Journal of Spatial Planning, Vol 15, No 2. (in Persian).  
<https://www.sid.ir/fa/journal/ViewPaper.aspx?id=152072>
- Ataei, Mohammad (2019). Multi-criteria decision making. Shahrood University of Technology. (in Persian).
- Fardi Beyranvand, A., Pishgahifard, Z., Ezzati, Ezzatollah (2014). An Analysis of the Political-Geographical Divisions of Lorestan Province with Emphasis on Urban Areas, 7th Congress of Iranian Geopolitical Society of Urban Geopolitics, Tehran, Kharazmi University (in Persian).  
<https://civilica.com/doc/371243>
- Farhi, Vafadar (2008). Analysis of the challenges of country divisions and their strategies, presenting strategies with the trend of spatial development planning of the country, case example: Kerman province, Master's thesis on urban and regional planning under the guidance of Mohammad Hossein Sharifzadegan, Shahid Beheshti University, Tehran. (in Persian).  
<https://ganj.irandoc.ac.ir/#/articles/8682fe404e8fefe349a6e80852e94808>
- Ghaderi Hajat M, Ahmadipour Z, Malekshahi M (2022). Theoretical explanation of th relationship between political organization of space and spatial justice. pos 2022; 4 (4) :272-287. (in Persian) .URL:  
<http://psp.modares.ac.ir/article-42-59462-fa.html>
- Ghaderi Hajat, M (2014). Designing the pattern to measure spatial justice in the country, Case Study: Iran PhD dissertation in the field of political geography under the guidance of Mohammad Reza Hafeznia, Faculty of Humanities, Tarbiat Modares University, Tehran. (in Persian)  
<https://parseh.modares.ac.ir/thesis/1116421>
- Ghaderi Hajat, M (2021). Explain the role of spatial / geographical justice in evaluating the optimal political management of space. National Security, 11(40), 419-452. (in Persian)  
[https://ns.sndu.ac.ir/article\\_1539](https://ns.sndu.ac.ir/article_1539)
- Hafeznia, Mohammad Reza (2015). Political Geography of Iran, Samt Publications, Tehran. (in Persian).
- Hafeznia, Mohammad Reza; Ahmadipour, Zahra; Romina, Ebrahim (2017). Organizing and Political Management of Space in Iran, Samt Publications, Tehran. (in Persian).
- Hafeznia, Mohammad Reza; Ghaderi Hajat, Mustafa (2017). Codification of Strategies for achieving spatial/geographic justice in Iran, post-doctoral research, Tarbiat Modares University, Tehran, Iran. (in Persian).
- Hafeznia, Mohammadreza and Ghaderi Hajat, Mustafa (2021). Spatial justice/geographical justice, theoretical and practical dimensions, unpublished. (in Persian).
- Hoshiar, Mohammad Mehdi (2000). Analysis of the pattern of country divisions in North Khorasan. The example of Esfrain city, master's thesis in the field of political geography under the guidance of Zahra Ahmadipour, Tarbiat Modares University, Tehran (in Persian).  
<https://parseh.modares.ac.ir/thesis/1112112>
- Imani B, Rahimizadeh M M (2019). Dimensions of Space Justice Effect on Quality of Ardebil City Villages Rural Life. GeoRes 2019; 34 (3) :377-388 (in Persian). URL:  
<http://georesearch.ir/article-1-673-fa.html>
- Investigation and Spatial Analysis of Social Vulnerability in Cities of Khuzestan (Case study: Cities over 10,000 People). Haft Hesar J Environ Stud 2018; 6 (24) :29-40 (in Persian). URL:  
<http://hafthesar.iauh.ac.ir/article-1-568-fa.html>
- Jahanzad, Nariman (2023). Henri Lefebvre as a philosopher; Article: The second theory of space production, space and dialectics, number 25, (in Persian).  
<http://dialecticalspace.com/henri-lefebvre-as-a-philosopher2>

- Karimipour, Y., & Aref, M.R (2016). The Role of Political Organizing Space in Balanced Regional Development Case study: Chabahar Port, 9th Congress of Iranian Geopolitical Society and the First Conference of Iranian Geographical Society and Planning of Border Regions of Iran, Zahedan, (in Persian)  
<https://civilica.com/doc/733525>
- M. A. S. Setianto & A. Gamal (2021). Spatial justice in the distribution of public services. In \*IOP Conf. Series: Earth and Environmental Science\* (Vol. 673, No. 1,012024). IOP Publishing.  
[doi:10.1088/1755-1315/673/1/012024](https://doi.org/10.1088/1755-1315/673/1/012024).
- Madanipour, A., Shucksmith, M., & Brooks, E (2021). The concept of spatial justice and the European Union's territorial cohesion. *European Planning Studies*, 30(5), 1-18.  
[DOI: 10.1080/09654313.2021.1928040](https://doi.org/10.1080/09654313.2021.1928040).
- Mousavi, S., Veciy, H., Mahkouii, H., & Khademalhosseini, S. A. (2022). An Analysis of the Position of Spatial Justice in Hormozgan Province Based on the Indicators of Political Organization of Space Compared to other Provinces of Iran. *Regional Planning*, 12(45), 157-176.  
[https://jzpm.marvdasht.iau.ir/article\\_5296.html?lang=en](https://jzpm.marvdasht.iau.ir/article_5296.html?lang=en)
- Mireei, M., Arefi, M., & Reshnoofar, A (2016). Study and analysis of development disparities in Lorestan province. *Regional Planning*, 6(21), 1-16. (in Persian)  
<https://www.sid.ir/fa/journal/ViewPaper.aspx?id=262317>
- Mireshkaran, Yahya (2012). Modeling the Political Organization of Space in Simple Structures with an Emphasis on Iran, Doctoral Dissertation in Political Geography under the guidance of Zahra Ahmadipour, Faculty of Humanities, Tarbiat Modares University, Tehran (in Persian).  
<https://parseh.modares.ac.ir/thesis/1116100>
- Opricovic, S., and Tzeng, G.-H (2002). Multicriteria planning of post-earthquake sustainable reconstruction. *Computer Aided Civil and Infrastructure Engineering*, 17(3), 211-220.  
<https://doi.org/10.1111/1467-8667.00269>
- Pourahmad, A., & Khaliji, M. A (2014). The assessment factors in improving urban services by VIKOR (case study Bonab). *Spatial Planning*, 4(2), 1-16. (in Persian).  
<https://civilica.com/doc/1209783>
- Soja Edward W (2008). The city and spatial justice, Paper prepared for presentation at the conference Spatial Justice, Nanterre, Paris, March 12-14, 2008.  
[www.jssj.org](http://www.jssj.org).
- Soja, E.W (2012). Spatializing justice, Part II. *City*, 15(1), 96-102.  
<https://halshs.archives-ouvertes.fr/halshs-01108684>
- Soja, Edward W (1971). the political organization of space, Association of American Geographers, commission on college geography Washington, D. c. 20036.  
[https://books.google.com/books/about/The\\_Political\\_Organization\\_of\\_Space.html?id=4PNAvwEACAAJ](https://books.google.com/books/about/The_Political_Organization_of_Space.html?id=4PNAvwEACAAJ)
- Wang, K., & Chen, T (2018). Geographical prospects of spatial governance through a review on administrative divisions. *Acta Geographical Sinical*, 73(4), 688-700.  
<https://www.geog.com.cn/CN/10.11821/dlx201804008>
- Yar Ahmadi, Dariush; Biranvand, Hojat Elah (2013). *Natural Geography of Lorestan*, Lorestan University Publications, Lorestan (in Persian).
- Zarabi, A., & Ezadi, M (2013). Analysis of Iranian provinces development. *Spatial Planning*, 3(1), 101-116. (in Persian).  
<https://www.sid.ir/fa/journal/ViewPaper.aspx?id=212585>
- Iran Statistics Center, *Statistical Yearbook of 1991, 1996, 2016, 2018 and 2019*  
<https://amar.org.ir>





## تأثیر تقسیمات سیاسی فضا بر وضعیت عدالت فضایی در استان لرستان

محمد رضا ملک‌شاهی<sup>۱</sup>، دکتر مصطفی قادری حاجت<sup>۲</sup>، دکتر زهرا احمدی پور<sup>۳</sup>

### مقاله پژوهشی

جغرافیا و توسعه، شماره ۷۶، پاییز ۱۴۰۳  
تاریخ دریافت: ۱۴۰۲/۰۲/۰۳  
تاریخ بازنگری داوری: ۱۴۰۲/۱۰/۱۳  
تاریخ پذیرش: ۱۴۰۲/۱۱/۱۷  
صفحات: ۱۵۴-۱۲۷



واژه‌های کلیدی:

سازماندهی سیاسی فضا، عدالت فضایی، تقسیمات کشوری، استان لرستان.

### چکیده

سازماندهی سیاسی به‌عنوان فرآیند تقسیم سرزمین توسط حکومت، با مرزهای محدود و در راستای کنترل و اداره سرزمین در قالب تقسیمات کشوری انجام می‌شود. حکومت‌ها برای اداره بهتر سرزمین، تسهیل در خدمت‌رسانی و دستیابی به عدالت فضایی و توسعه آن، نیازمند تقسیم‌بندی سیاسی فضا هستند. تقسیمات کشوری در ایران ریشه تاریخی دارد، در سال‌های اخیر متأثر از انگیزه‌های سیاسی و نیاز به توسعه، شاهد افزایش تقاضا در خصوص تقسیم‌بندی‌های جدید کشوری در قالب ارتقاء، الحاق و انتزاع هستیم. استان لرستان، یکی از استان‌های غربی کشور است که به دلایلی مانند: عدم توزیع هماهنگ امکانات، خدمات و منابع به‌عنوان استانی کمتر توسعه یافته و کم‌برخوردار شناخته می‌شود. بنا بر تقسیمات کشوری، این استان در سال ۱۳۷۰ مشتمل بر ۶ شهرستان، ۲۰ بخش و ۸۰ دهستان بوده اما در سال ۱۳۹۵ به ۱۱ شهرستان، ۳۱ بخش و ۸۷ دهستان رسیده است. این روند نشان می‌دهد که در طی ۲۵ سال گذشته، سطوح تقسیمات کشوری استان به ارتقاء تمایل بیشتر نشان داده است. پژوهش حاضر، به روش توصیفی-تحلیلی و ماهیت کاربردی، با استفاده از تکنیک «ویکور» و در چهارچوب رویکرد عدالت فضایی، در پی بررسی چگونگی اثرگذاری تقسیمات سیاسی کشوری بر عدالت فضایی در استان لرستان است؛ بنابراین، این تحقیق در پی پاسخگویی به این سوالات است که: تقسیمات کشوری در استان لرستان، چه تأثیری بر عدالت فضایی استان داشته؟ و آیا با ایجاد ۵ شهرستان جدید، وضعیت شهرستان‌ها در مؤلفه‌های بهداشتی، اقتصادی و کالبدی بهبود پیدا کرده است یا خیر؟ یافته‌های پژوهش حاکی از آن است که وضعیت عدالت فضایی ۵۰ درصد از شهرستان‌های استان در سال ۱۳۷۰، بسیار پایین‌تر از میانگین استانی قرار داشته و این میزان در سال ۱۳۹۵، به ۶۳ درصد رسیده است؛ از این‌رو می‌توان نتیجه گرفت که افزایش سطوح تقسیمات کشوری، تأثیر مطلوبی بر بهبود وضعیت شاخص‌های عدالت فضایی و توزیع عادلانه مؤلفه‌های بهداشتی، اقتصادی و کالبدی-زیربنایی در استان لرستان نداشته است.

### مقدمه

موضوع محوری و بنیادی علم جغرافیا در وجه توصیفی آن، شناخت فضا و در وجه کاربردی آن سازماندهی فضای جغرافیایی در همه مقیاس‌ها است (حافظ‌نیا و همکاران، ۱۳۹۷: ۵). نقش ویژه جغرافیای سیاسی، سازماندهی سیاسی فضا در سطوح محلی، ملی و منطقه‌ای است. مدیریت و سازماندهی سیاسی فضا در قالب تقسیمات کشوری و تعیین حوزه‌های عملکردی ویژه، به اجرا در می‌آید (احمدی‌پور و همکاران، ۱۳۹۵: ۶۱). سازماندهی سیاسی فضا، فرآیندی است که بخشی از سطح زمین، توسط مرز محدود شده و برای ایفای نقش‌های سیاسی سازماندهی می‌شود (احمدی‌پور و میرزایی‌تبار، ۱۳۸۹: ۵۳). هدف از تقسیمات کشوری در درجه نخست تمرکززدایی، تسهیل خدمت‌رسانی به شهروندان و ایجاد واحدهای کوچک‌تر سیاسی جهت تسهیل اداره امور و خدمت‌رسانی مناسب به ساکنان آن منطقه است (هوشیار، ۱۳۷۹: ۱). سیستم تقسیمات کشوری کارآمد و مطلوب اساس برنامه‌ریزی‌ها را در سطوح ناحیه‌ای و ملی تشکیل می‌دهد و می‌تواند موجب کاهش نابرابری‌ها و توسعه متوازن همه نواحی یک کشور شود.

۱. دانشجوی دکتری گروه جغرافیا سیاسی، دانشکده علوم انسانی، دانشگاه تربیت مدرس، تهران، ایران

۲. استادیار گروه جغرافیا سیاسی، دانشکده علوم انسانی، دانشگاه تربیت مدرس، تهران، ایران (نویسنده مسئول)

۳. استادیار گروه جغرافیا سیاسی، دانشکده علوم انسانی، دانشگاه تربیت مدرس، تهران، ایران

m.malekshahi@modares.ac.ir

m.ghaderihajat@modares.ac.ir

ahmadyz@modares.ac.ir

توسعه‌ای که می‌تواند از طریق ارائه بهینه خدمات در یک کشور، باعث کاهش نابرابری‌ها و ایجاد عدالت فضایی شود (احمدی‌پور و همکاران، ۱۳۹۵: ۶۱). رویکرد عدالت فضایی در مطالعات جغرافیای سیاسی، به دنبال حل یا کاهش اثرات منفی عوامل انسانی یا جغرافیایی، بر زندگی ساکنین فضای جغرافیایی به دور از تفاوت‌های فضایی، مکانی و کارکردی است (قادر حاجت، ۱۳۹۳: ۳۵). از دیدگاه ادوارد سوچا "عدالت فضایی یعنی؛ توزیع عادلانه و منصفانه منابع و فرصت‌های با ارزش در جامعه که در بر گیرنده حالت فضایی تمام جنبه‌های زندگی اجتماعی است (افروز و دیگران، ۱۳۹۶: ۵۹). فضای جغرافیایی در هر مقیاسی برای دستیابی به پایداری و عدالت فضایی، نیازمند برنامه‌ریزی و مدیریت مناسب است و یکی از ابعاد این مدیریت را می‌توان در چهارچوب سازماندهی سیاسی- اداری مشاهده کرد (فرهی‌فر، ۱۳۸۸: ۳). کار ویژه تقسیمات کشوری در وهله نخست می‌بایست رفع موانع توسعه متوازن در مقیاس‌های مختلف و فراهم کردن شرایط در راستای توزیع قدرت، ثروت و فرصت باشد به صورتی که شعاع دسترسی ساکنان پس از انجام تقسیمات کشوری به نحو مطلوبی افزایش یابد. در نواحی کمتر توسعه یافته کشور، یکی از استراتژی‌های توسعه نواحی، بهره‌گیری از ظرفیت‌های تقسیمات کشوری به منظور جذب سرمایه‌های لازم در جهت افزایش دسترسی‌هاست. امری که در استان لرستان در یک بازه ۲۵ ساله مورد توجه بوده است.

این استان براساس آخرین سرشماری (۱۳۹۵) با جمعیت ۱۷۶۰۶۴۹ نفر و مساحت ۲۸۳۰۸ کیلومتر مربع ۱,۷ درصد مساحت کشور را به خود اختصاص داده است (سالنامه آماری استان لرستان، ۱۳۹۷). مرور پیشینه تقسیمات کشوری در استان لرستان طی یک دوره ۲۵ ساله نشان می‌دهد که سطوح تقسیمات کشوری در این استان از ۶ شهرستان، ۲۰ بخش و ۸۰ دهستان در سال ۱۳۷۰ به ۱۱ شهرستان، ۳۱ بخش و ۸۷ دهستان در سال ۱۳۹۵ رسیده است. روندی که نشان می‌دهد طی ۲۵ سال گذشته ۵ شهرستان، ۱۱ بخش و ۷ دهستان به سطوح تقسیماتی پیشین آن اضافه شده است. از آنجایی که ارتقای سطوح تقسیمات کشوری به عنوان امری ضروری برای توسعه متوازن و عدالت فضایی تلقی می‌شود، مسأله اصلی تحقیق حاضر، تبیین اثرگذاری فرآیند تقسیمات کشوری در ارتقای وضعیت عدالت فضایی استان لرستان است؛ از این رو به دنبال بررسی اثرگذاری تقسیمات سیاسی فضا بر وضعیت عدالت فضایی در استان لرستان بوده و به این منظور از بین مؤلفه‌های ۸ گانه اثرگذار بر وضعیت عدالت فضایی، مؤلفه‌های بهداشتی، اقتصادی و کالبدی به دلیل محدودیت اطلاعات و همچنین محدودیت زمانی انتخاب و مورد استفاده واقع شده است. در نهایت اثرگذاری تقسیمات کشوری استان لرستان بر وضعیت عدالت فضایی استان در مؤلفه‌های بهداشتی، اقتصادی و کالبدی در دو مقطع زمانی ۱۳۷۰ و ۱۳۹۵ مورد بررسی مقایسه‌ای قرار می‌گیرند.

## روش تحقیق

پژوهش حاضر با رویکرد توصیفی- تحلیلی، دارای ماهیت کاربردی است و با تکیه بر مطالعات کتابخانه‌ای، اسنادی و آمار معتبر به تبیین اثرگذاری تقسیمات سیاسی فضا بر عدالت فضایی در استان لرستان می‌پردازد. در مطالعات کتابخانه‌ای با مراجعه به سوابق موجود، به پیشینه پژوهش، تعاریف مفاهیم اصلی، چهارچوب نظری تحقیق و شناسایی مؤلفه‌های اثرگذار بر تقسیمات سیاسی فضا و عدالت فضایی پرداخته شده است. در مطالعات اسنادی، آمار مرتبط به ابعاد و شاخص‌های مرتبط با عدالت فضایی هر یک از شهرستان‌های مورد مطالعه در سال‌های ۱۳۷۰-۱۳۹۵ از آمارنامه‌های استانی استخراج شد، سپس در قالب مدل ویکور رتبه‌هریک از شهرستان‌های استان

در دو مقطع زمانی مشخص گردید. در پایان براساس نتایج به دست آمده به تبیین اثر تقسیمات سیاسی فضا بر عدالت فضایی در استان لرستان پرداخته شده است.

### -تکنیک ویکور

تکنیک ویکور یکی از مدل‌های جدید برای حل مسائل تصمیم‌گیری چند معیاره است و منظور از آن انتخاب بهترین گزینه براساس نزدیک‌ترین جواب ممکن به جواب ایده‌آل است (ضرابی و ایزدی، ۱۳۹۲: ۱۰۳). این روش توسط اوپریکوویچ<sup>۱</sup> (۱۹۹۸) و تزنگ<sup>۲</sup> (۲۰۰۲)، توسعه پیدا کرده است (Opricovic & Tzeng, 2002: 218). اساس تکنیک ویکور برگرفته از روش برنامه‌ریزی سازشی است. این تکنیک وابسته به برنامه‌ریزی توافقی مسائل تصمیم‌گیری چند معیاره است. مقصود از توافق یا سازش، جوابی است که برمبنای توافق متقابل بین متغیرها حاصل می‌شود. از امتیازات روش ویکور این است که قابلیت استفاده از متغیرهای ناسازگار در آن وجود دارد (عطائی، ۱۳۸۹: ۱۷). همچنین این تکنیک یک مجموعه رتبه‌بندی شده از گزینه‌های موجود را با توجه به متغیرهای متضاد مشخص می‌کند، به شکلی که رتبه‌بندی گزینه‌ها برمبنای این هدف صورت می‌گیرد (پوراحمد و خلیجی، ۱۳۹۳: ۵). این مدل در مراحل شش‌گانه ذیل انجام می‌شود:

- ۱- تشکیل ماتریس تصمیم.
  - ۲- نرمال سازی شاخص‌ها.
  - ۳- تعیین بردار وزن معیارها.
  - ۴- تعیین مقادیر بالاترین و پایین‌ترین ارزش ماتریس نرمال وزنی.
  - ۵- محاسبه فاصله گزینه‌ها از راه حل ایده‌آل.
  - ۶- محاسبه شاخص ویکور (Q) و رتبه‌بندی نهایی گزینه‌ها.
- (زیاری و شهسواری، ۱۳۹۷: ۳۱؛ ضرابی و ایزدی، ۱۳۹۲: ۱۰۴).

### پیشینه پژوهش

مطابق با جستجوهای صورت گرفته، اگرچه به نظر می‌رسد تاکنون با این عنوان مطالعه و تحقیقی در ایران انجام نشده؛ اما پژوهش‌های زیادی با عنوان نابرابری‌های منطقه‌ای و سازماندهی سیاسی فضا صورت گرفته است.

- احمدی پور و همکاران در سال ۱۳۹۰ مقاله‌ای تحت عنوان: «نقش نظام تقسیمات کشوری در توسعه ملی مورد مطالعه: ایران» نوشته‌اند و به این نتیجه رسیده‌اند، در صورتی که نظام فعلی تقسیمات کشوری ادامه یابد، از یک سو موجب قطعه‌قطعه شدن و ناکارآمدی سرزمین با واحدهای کوچک‌تر سیاسی می‌شود و از سوی دیگر چالش‌های جدی را در نتیجه انطباق مرزهای سیاسی بر قلمروهای خرده‌فرهنگی به وجود می‌آورد.

- احمدی پور و همکاران در سال ۱۳۹۵ مقاله‌ای با عنوان: «بررسی نقش تقسیمات کشوری در توسعه ناحیه‌ای (مطالعه موردی: شهرستان‌های بوانات و خرم‌بید)» انجام داده و به این نتیجه رسیده‌اند که ارتقای سطح سیاسی و تشکیل دو شهرستان، نتایج مثبتی داشته و منجر به توسعه شهرستان‌های شکل گرفته شده است.

- میره‌ای و همکاران در سال ۱۳۹۵ مقاله‌ای تحت عنوان: «پژوهشی بر توسعه یافتگی و نابرابری‌های آن در استان لرستان» انجام داده‌اند. نتایج این تحقیق نشان داده که توزیع امکانات توسعه در سطح استان به صورت ناهمگن بوده و سنجش سطوح برخورداری شهرستان‌های استان، بیانگر رابطه مثبت بین مرکز استان و توسعه-یافتگی است؛ از این رو هرچه از مرکز دور می‌شویم سطح برخورداری کاهش می‌یابد.

- سیدجمال‌الدین موسوی و همکاران در سال ۱۴۰۱، مقاله‌ای با عنوان: «تحلیلی بر جایگاه عدالت فضایی استان هرمزگان براساس شاخص‌های سازماندهی سیاسی فضا نسبت به دیگر استان‌های ایران» انجام داده‌اند، با این پرسش که آیا سازماندهی سیاسی فضا در استان هرمزگان توانسته است عدالت فضایی را به همراه داشته باشد؟ نتایج نشان داد که سازماندهی سیاسی فضا در استان هرمزگان، نتوانسته است عدالت و توازن فضایی را به وجود بیاورد.

- کای‌یونگ وانگ<sup>۱</sup> و تینگینگ چن<sup>۲</sup> سال ۲۰۱۸، در مقاله‌ای با عنوان: «چشم‌انداز جغرافیایی حکمرانی فضایی از طریق بررسی تقسیمات اداری» انجام داده‌اند نتایج نشان داد که: ۱- بهینه‌سازی سلسله مراتب مدیریتی و دامنه اختیارات می‌تواند کارایی حاکمیت فضایی را بهبود بخشد. ۲- تقسیم یک استان بزرگ و توسعه یافته اقتصادی به قسمت‌های کوچک‌تر می‌تواند امنیت حاکمیت فضایی را تضمین کند. ۳- دامنه منطقه‌ای مناسب و ایجاد تقسیمات اداری مردمی می‌تواند دقت حاکمیت فضایی را افزایش دهد. همچنین تنظیم مناسب تقسیمات اداری به بهبود حاکمیت فضایی کمک کرده و پشتیبانی سیاست‌هایی برای ساخت یک سیستم حکمرانی فضایی مناسب را با شرایط ملی چین فراهم کرده است.

- مارک شاکسمیت<sup>۳</sup> و همکاران در سال ۲۰۲۱، پژوهشی با عنوان: «مفهوم عدالت فضایی و انسجام ارضی اتحادیه اروپا» انجام داده‌اند. تجزیه و تحلیل انتقادی هفت معاده از سال ۱۹۵۱ به بعد و هفت گزارش انسجام از سال ۱۹۹۶ به بعد نشان می‌دهد که این تأکید فضایی به جای یکپارچه شدن، به همبستگی اجتماعی و اقتصادی اضافه شده است. این تغییر، از توزیع منطقه‌ای به توسعه داخل منطقه و از مسائل توزیعی به مسائل رویه‌ای حرکت می‌کند. به جای یکپارچه‌سازی جامعه و فضا، عدالت توزیعی و رویه‌ای و همبستگی منطقه‌ای و داخل منطقه‌ای، از یک قطب به قطب دیگر حرکت می‌کند؛ بنابراین، مشارکت آن در عدالت فضایی محدود بوده و پاسخ‌های لازم اما ناکافی، زمینه را برای عدم تعادل‌های فضایی و نابرابری‌های اجتماعی فراهم می‌کند.

## مبانی نظری

### - سازماندهی سیاسی فضا

سازماندهی سیاسی فضا از ضروری‌ترین مسائلی است که برای انجام برنامه‌ریزی‌های اجتماعی، سیاسی، فرهنگی، اقتصادی و اداری بهتر و بهره‌برداری بیشتر باید به آن توجه شود. یکی از مسائل ضروری در حوزه اداره و سیاست‌گذاری درونی هر کشور، تقسیمات کشوری است. در هر واحد سیاسی (کشور مستقل) برای تسهیل مدیریت امور و حداکثر کارایی و... تقسیماتی صورت می‌گیرد که تمام بخش‌ها به صورت مجموعه‌ای هماهنگ در جهت هدف‌های محلی و ملی حکومت و نظام سیاسی، وظایف مربوطه را انجام دهند (کریمی‌پور و عارف، ۱۳۹۵: ۲۱۲۷).



ادوارد سوچا معتقد است: سازماندهی سیاسی فضا، شیوه‌ای است که در آن تعامل انسان در فضا به منظور واقعیت بخشیدن به فعالیت‌های سیاسی سازمان یافته است این روش به نحوی است که بتواند موضوع هسته‌ای و مرکزی جغرافیای مدرن یعنی؛ سازماندهی فضایی جامعه انسانی را شرح دهد (Soja, 1971:3).

سازماندهی سیاسی فضا، شبکه ارتباطات داخلی فضا را مورد مطالعه قرار می‌دهد و به توسعه فضا، چه در سطح خرد و چه در سطح کلان هویت می‌بخشد تا بر پایه روندهای ایجاد شده، بهره‌برداری عقلانی از امکانات و توان بالقوه منابع طبیعی و انسانی، در مسیر توسعه متعادل و متوازن کشور و ناحیه‌ها هدایت گردد. این سازوکار (سازماندهی سیاسی فضا) در بُعد ملی، شیوه اداره سیاسی فضا را به منظور توسعه ناحیه‌ای، آمایش سرزمین، توسعه سرزمین و ... ترسیم می‌کند و با آینده‌نگری، استراتژی و همچنین با در نظر گرفتن تمام محدودیت‌های طبیعی، انسانی و اقتصادی در فضاهای جغرافیایی (ملی و ناحیه‌ای)، نیازهای سنجیده و منطقی جامعه و اقتصاد را با حفظ تعادل و توازن زیست‌محیطی و ایجاد توسعه پایدار برآورده کرده و آن را به عنوان پایه و زیرساخت مدیریت سیاسی فضا ممکن می‌سازد (احمدی پور، ۱۳۸۷: ۹ به نقل از میرشکاران، ۱۳۹۲: ۶۸).

اهدافی مانند: همبستگی و وحدت ملی، امنیت ملی، مشارکت گسترده مردم در اداره امور خویش و توسعه همه-جانبه ملی، منطقه‌ای و محلی، ضرورت وجود نظام سازماندهی سیاسی فضا را ایجاد می‌کند تا بتوان متناسب با نواحی سیاسی، ساختار اداری مناسبی را به وجود آورد و با تمرکززدایی اداری و تشویق مشارکت ملی، منطقه‌ای و محلی از یک سو و پیشگیری از تورم ساختار اداری دولت، ایجاد بار مالی و ممانعت از تقسیم شدن بیش از حد نواحی از سوی دیگر، مشکلات اداری را در سطح نواحی به بهترین شکل حل نموده و بدین صورت امکان افزایش سطح وحدت ملی را با گسترش نقش مدیریتی دولت مستحکم تر کرد (احمدی پور و دیگران، ۱۳۸۹: ۶۹).

به طور کلی، هدف از سازماندهی سیاسی فضا (که مورد توجه تمام نظام‌های سیاسی است)، تأمین امکانات و خدمات برای مناطق نیازمند و آسان کردن شیوه حکومت‌داری تا پایین‌ترین سطح سیاسی است (احمدی پور و منصوریان، ۱۳۸۷: ۳۶۹).

#### - معیارها و اصول سازماندهی سیاسی فضا

۱. اصل تسهیل خدمات‌رسانی و تأمین نیازهای ساکنان مقیم در ناحیه سیاسی و جغرافیایی.
۲. دسترسی سریع و کم‌هزینه به مرکز خدمات یا کانون ناحیه سیاسی در مقیاس مورد نظر.
۳. رضایت‌مندی سکنة فضای جغرافیایی از الگوی قالب‌گیری سیاسی و فضایی.
۴. فراهم‌سازی شرایط مساعد برای مشارکت مردم در سرنوشت سیاسی، اقتصادی، اجتماعی و فرهنگی خود، چه در سطح ملی و چه در سطح محلی و تأمین آرمان و خواست سیاسی مردم از طریق انتخابات عمومی.
۵. واگذاری امور محلی به مردم و نهادهای محلی و توسعه اقتدار آنها در هر دو بُعد نهادهای مردمی و دولتی.
۶. وحدت، وفاق و وفاداری ملی و یکپارچگی سیاسی- فضایی.
۷. یکپارچگی و وحدت سازمانی و اداری در تعامل بخش دولتی و مردمی، در یک نظام فراگیر از سطح ملی تا سطح محلی.
۸. پویایی و نقش‌آفرینی نواحی و مناطق در الگوی کارکردهای سطح ملی و در چهارچوب رقابت‌سازنده میان مناطق.
۹. تعامل سازنده میان نواحی و مناطق و مکمل بودن آنها برای یکدیگر.

۱۰. تمرکز در سیاست‌گذاری‌های کلان و امور ملی و عدم تمرکز در سیاست‌ها و تصمیم‌گیری‌های مربوط به امور منطقه‌ای و محلی.
۱۱. تناظر و تشابه نهادهای حکومتی و اداری در تمامی سطوح سلسله‌مراتب سیاسی فضا.
۱۲. اصل پیوستگی، انسجام و انطباق سطوح مناظر در ابعاد چهارگانه: ۱- کانون‌های سیاسی ۲- نظام فرمانروایی و سیاست‌گذاری ۳- نواحی سیاسی مقیاس‌های فضایی ۴- نظام سازمانی و مدیریت امور عمومی که همگی اجزاء و عناصر تفکیک‌ناپذیر ساختار سیاسی فضا هستند.
۱۳. ایجاد چهارچوب فضایی مناسب برای تقسیم کار ملی و تنظیم روابط منطقی بین اموری که ماهیت و سرشتی ملی و عمومی دارند و اموری که ماهیت آن‌ها محلی و ناحیه‌ای است (حافظ‌نیا، ۱۳۹۵: ۴۰۸-۴۰۷).

### - عدالت فضایی

از جمله مفاهیم اصلی و پایه در علم جغرافیا، مفهوم فضا و عناصر و کارکردهای آن است. یکی از ابعاد مهم و شاخص فضا که می‌تواند مورد مطالعه و توجه قرار گیرد، مفهوم عدالت فضایی است (Soja, 2012: 13). عدالت فضایی، عدالتی است که بعد فضایی دارد و امکان مشاهده و بحث درباره اشکال مختلف عدالت یا ناعدالتی که در فضا رخ می‌دهد را فراهم می‌کند. به‌گفته «گوتدینر»، روابط اجتماعی فضایی هستند و نمی‌توان درباره آن‌ها بدون در نظر گرفتن سایر موارد بحث کرد. فرآیندهای اجتماعی، فضا را شکل می‌دهند و فضا، فعالیت‌های اجتماعی را تولید می‌کند. فرآیندهایی که در فضا رخ می‌دهند، مانند فعالیت‌های روزانه ما، با یکدیگر ارتباط داشته و نقش مهمی در شکل‌دادن و تغییر دادن فضا دارند. منابع مختلفی در فضا تولید می‌شوند. این منابع نه تنها سرمایه، زمین یا افراد هستند بلکه انرژی، اندیشه و حرکت نیز جزء آن‌ها محسوب می‌شوند. عدالت فضایی به معنای بحث درباره این است که این منابع چگونه می‌توانند به صورت منصفانه در فضا توزیع شوند.

"فضا" اهمیت دارد چرا که همه جا وجود دارد و محیط زندگی ما را تشکیل می‌دهد. اینجاست که جامعه خود را بنا می‌کنیم و روابط اجتماعی درون جامعه شکل می‌گیرد، توسعه می‌یابد و بیان می‌شود. عموم مردم آگاهند که روابط اجتماعی معیار مستقیم کیفیت زندگی است حتی اگر کیفیت زندگی در تمام فضاها یکسان نباشد. عدالت فضایی یک مفهوم است که همه اشکال عدالت را در قالب مفاهیم فضایی در بر می‌گیرد و سپس به صورت سیاست‌ها و تصمیمات برنامه‌ریزی فرموله می‌شود تا در فضا به اجرا درآید (Setianto & Gamal, 2021: 2).

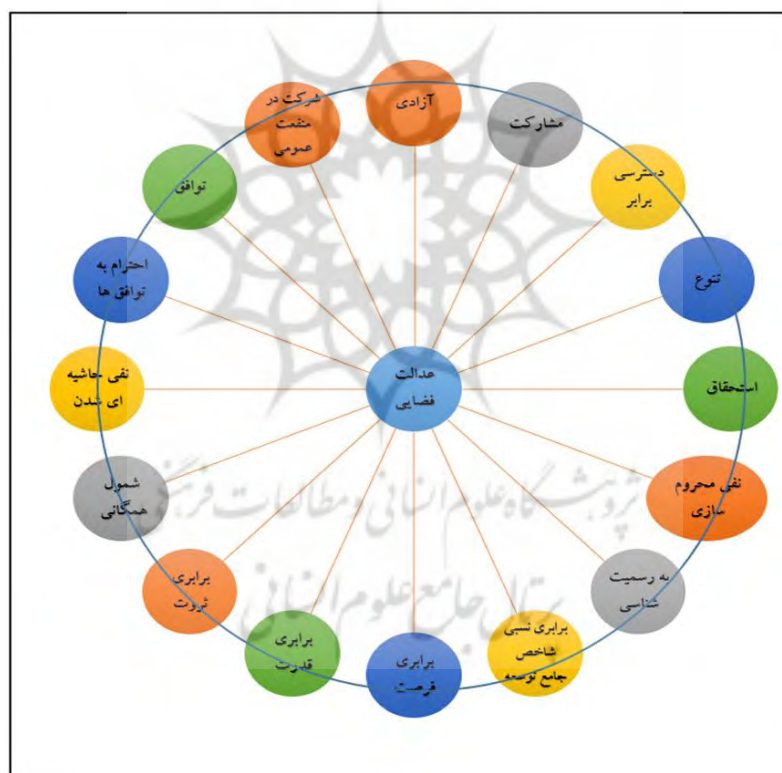
واژه عدالت فضایی تا چند سال گذشته کمتر استفاده می‌شد یا در سایه مفاهیم مرتبطی مانند: عدالت سرزمینی، عدالت محیطی، بی‌عدالتی‌های شهرنشینی و کاهش بی‌عدالتی‌های منطقه‌ای قرار می‌گرفت (Soja, 2008: 1). این واژه بیانگر رفتار منصفانه و شامل همه مردم، بدون توجه به قومیت، رنگ و ملیت آن‌ها است و از عدالت اجتماعی نشأت گرفته است (ایمانی و رحیمی‌زاده، ۱۳۹۸: ۳۸۰).

از جمله عواملی که باید در جهت اجرای عدالت اجتماعی رعایت کرد، توزیع مناسب خدمات و استفاده صحیح از فضا است (Ouyang et al., 2017: 439) به نقل از حافظ‌نیا و قادری‌حاجت، ۱۴۰۰). عدالت فضایی کمک شایانی به توزیع بهینه امکانات و خدمات مورد نیاز شهروندان می‌کند، به طوری که همه شهروندان دسترسی مناسبی به این تسهیلات داشته باشند. این شرایط به دلیل تأمین مناسب نیاز شهروندان و جلوگیری از تحرک و جابه‌جایی بی‌مورد

آن‌ها، خودبه‌خود سبب صرفه‌جویی در وقت و هزینه شهروندان می‌شود و این امر لزوم پایداری را فراهم می‌کند (Nygren, 2017: 145 به نقل از حافظ‌نیا و قادری‌حاجت، ۱۴۰۰). با رویکردی انسان‌گرایانه و با دیدگاه کاربردی، عدالت فضایی عبارت است از: برابری نسبی شاخص‌های توسعه جامع (سیاسی، فرهنگی، امنیتی، اقتصادی، اجتماعی و...) در مکان‌ها و فضاهای جغرافیایی (خرد و کلان) یک کشور، منطقه و جهان به‌همراه شاخص‌های توسعه متناظر آن در سطح ملی (کشوری)، منطقه‌ای و جهانی. در چنین رویکردی عدالت فضایی می‌تواند به‌عنوان خروجی، اشاره به شرایطی داشته باشد که منابع ارزشمند جامعه (قدرت، ثروت و فرصت) از توزیع نسبتاً متوازنی برخوردار باشند (قادری‌حاجت، ۱۴۰۰: ۴۲۳)

### – معیارهای عدالت فضایی

در راستای تبیین بهتر رویکرد عدالت فضایی، مهمترین معیارهای عدالت فضایی که می‌توان از آن‌ها استفاده کرد، در قالب شکل ذیل به نمایش گذاشته شده است:



شکل ۱: معیارهای عدالت فضایی

تهیه و ترسیم: قادری‌حاجت و همکاران، ۱۴۰۱

این معیارها، تعیین‌کننده و تا حدودی روشن‌کننده حدود و ثغور تعریف عدالت فضایی هستند، به‌گونه‌ای که در هر تعریف از عدالت فضایی، بایستی مورد توجه واقع‌شوند. درواقع با در نظر داشتن معیارهای شانزده‌گانه فوق می‌توان عدالت فضایی را به‌عنوان یک رویکرد عمده مطالعاتی به‌کار گرفت.

## - ابعاد و مؤلفه‌های اصلی عدالت فضایی

معیارها از نظر ماهیت، با ابعاد و مؤلفه‌ها متفاوت هستند. به‌گونه‌ای که در تبیین هرگونه تفسیری از عدالت فضایی، می‌بایست مورد توجه قرار گیرند. ابعاد و مؤلفه‌هایی که در ادامه به آن‌ها پرداخته می‌شود، به‌عنوان بازتاب فضایی عدالت یا ناعدالتی فضایی (که داده‌های آماری برای آن‌ها وجود دارد و قابلیت سنجش دارند)، می‌توانند مورد توجه قرار گیرند.

با توجه به تعریف عدالت فضایی که عبارت‌است از: برابری نسبی شاخص‌های توسعه جامع (اقتصادی، اجتماعی، سیاسی، فرهنگی، امنیتی، کالبدی و بهداشتی) در مکان‌ها و فضاهای جغرافیایی (خرد و کلان) یک قلمرو، به‌همراه شاخص‌های توسعه متناظر در سطح ملی. از آنجایی که کمی‌سازی آن مستلزم دستیابی به شاخص‌های سنجش‌پذیر است و با توجه به تبیین جایگاه توسعه در مقوله عدالت فضایی، ابعاد مؤثر بر عدالت فضایی و شاخص‌های مربوطه (که در برگزیده ابعاد قابل سنجش توسعه در زمینه‌های مختلف است)، در قالب جدول ذیل صورت‌بندی می‌شود:

جدول ۱: ابعاد و شاخص‌های مؤثر در عدالت فضایی

ابعاد	شاخص‌ها
اقتصادی	سرانه درآمد نواحی شهری، سرانه درآمد نواحی روستایی، سرانه هزینه خانوار نواحی شهری، سرانه هزینه خانوار نواحی روستایی، سرانه خط فقر نواحی شهری، سرانه خط فقر نواحی روستایی، سرانه بیکاری نواحی شهری، سرانه بیکاری نواحی روستایی، سرانه اشتغال مردان نواحی شهری، سرانه اشتغال مردان نواحی روستایی، سرانه اشتغال کل، سرانه بودجه سالیانه، سرانه مصرف برق صنعتی در هر منطقه (کیلووات ساعت)، سرانه کارگاه‌های از ۵۰۰-۱۰۰ نفر کارکن، سرانه کارگاه‌های بیش از ۵۰۰ نفر کارکن، سرانه استفاده از اعتبارات بانکی، سرانه عملکرد اعتبارات تملک دارایی‌های سرمایه‌ای (عمرانی) استان‌ها، سرانه سرمایه‌گذاری (ارزش تغییرات اموال سرمایه‌ای) معادن در حال بهره‌برداری برحسب نوع اموال سرمایه‌ای، سرانه عملکرد اعتبارات هزینه‌ای (جاری) دستگاه‌های اجرایی در استان‌ها از محل درآمد عمومی، سرانه فرودگاه‌های در اختیار شرکت فرودگاه‌ها و در حال بهره‌برداری.
کالبدی	سرانه مساحت کاربری فضای سبز، سرانه مساحت کاربری شبکه ارتباطی، سرانه مساحت کاربری فضای آموزشی، سرانه مساحت کاربری فضای ورزشی، سرانه مساحت کاربری فضای خدماتی - تجاری، سرانه مساحت کاربری فضای فرهنگی و مذهبی، سرانه طول جاده‌ها، سرانه آب لوله‌کشی شده در نواحی شهری، سرانه آب لوله‌کشی شده در نواحی روستایی، سرانه روستاهای برخوردار از راه آسفالت، سرانه روستاهای دارای طرح هادی، سرانه خطوط تلفن ثابت.
اجتماعی	امید به زندگی، شاخص مرگ‌ومیر کودکان زیر پنج سال، درصد شهرنشینان، سرانه مهاجران وارد شده طی ۱۰ سال گذشته، سرانه پرونده‌های قضایی مختومه، سرانه پرونده‌های قضایی مفتوحه، سرانه تورسم.
آموزشی	سرانه تعداد مدارس در نواحی شهری، سرانه تعداد مدارس در نواحی روستایی، سرانه معلم در نواحی شهری، سرانه معلم در نواحی روستایی، سرانه معلمان لیسانس و بالاتر در مقطع ابتدایی در نواحی شهری، سرانه معلمان لیسانس و بالاتر در مقطع ابتدایی در نواحی روستایی، سرانه هیئت علمی، سرانه دانشجویان، سرانه دانشگاه‌ها، سرانه فارغ‌التحصیلان زن دانشگاهی، سرانه فارغ‌التحصیلان مرد دانشگاهی، سرانه فارغ‌التحصیلان تحصیلات تکمیلی، سرانه مراکز ثابت سازمان آموزش فنی و حرفه‌ای کشور، سرانه مدارس شبانه روزی در مقطع راهنمایی، سرانه مدارس شبانه‌روزی در مقطع دبیرستان.
فرهنگی	سرانه باسوادی کل جمعیت، سرانه باسوادی زنان نسبت به کل جمعیت زنان، سرانه باسوادی مردان نسبت به کل جمعیت مردان، سرانه باسوادی در مناطق شهری به تفکیک زن و مرد، سرانه باسوادی در مناطق روستایی به تفکیک زن و مرد، سرانه مراکز فرهنگی، سرانه صندلی سینما.
سیاسی	سرانه نمایندگان مجلس شورای اسلامی استان‌ها، سرانه نمایندگان به جمعیت، سرانه احزاب رسمی نسبت به ۱۰۰۰۰ نفر، سرانه وزرای چهار کابینه اخیر در دو دولت نسبت به جمعیت، سرانه سازمان‌های غیر دولتی (NGO)، سرانه اعتراضات، سرانه حملات مسلحانه.
امنیتی	سرانه مجرمین در بند، سرانه قتل‌ها، سرانه تجاوز به عنف، سرانه گروگان‌گیری، سرانه آدم‌ربایی، سرانه مجرمین فراری، سرانه مجرمین مواد مخدر، سرانه معتادین به مواد مخدر، سرانه کشف مواد مخدر صنعتی و سنتی، سرانه مرگ‌ومیر ناشی از خودکشی، سرانه مرگ و میر ناشی نزاع‌های خیابانی، سرانه مرگ و میر ناشی تصادفات جاده‌ای.
بهداشتی	سرانه بیمارستان، سرانه تخت بیمارستانی، سرانه پزشک عمومی، سرانه پزشک متخصص، سرانه روانپزشک، سرانه پرستار، سرانه ماما، سرانه آزمایشگاه، سرانه داروخانه، سرانه درمانگاه‌های شبانه روزی، سرانه میانگین سرعت خدمات اورژانس، سرانه روستاهای دارای مرکز بهداشت فعال، سرانه مراکز توانبخشی، سرانه برخورداری از خدمات بیمه تأمین اجتماعی.

## چهارچوب مفهومی پژوهش

فضا به مثابه یک عرصه سه بعدی و متأثر از فرآیندها و مکانیسم‌های متعدد، تولید و سازمان می‌یابد. به عقیده «لوفور» انسان‌ها با توجه به نیازهای اجتماعی خویش، فضای زندگی خود را سازماندهی می‌کنند. تولید فضا در دوره‌های تاریخی متأثر از تفاوت پیش‌رانه‌ها، متفاوت بوده است؛ زیرا که تغییر بازیگران، عملکردها، موقعیت‌ها، شیوه معیشت و... باعث تغییر در ساماندهی فضا می‌شود. نظریه لوفور نگرشی پدیدارشناسانه و مارکسیستی به فضا را نشان می‌دهد. لوفور از یک سو (تحت تأثیر هوسرل، هایدگر و مرلوپونتی) درکی پدیدارشناسانه از فضا و بدن دارد و از سوی دیگر درکی مارکسیستی- هگلی از تولید و تمامیت. به همین سبب است که او به تاریخ فضا، به مثابه واقعیتی اجتماعی (یعنی؛ مجموعه‌ای از روابط و فرم‌ها)، توجه می‌کند. لوفور تأکید می‌کند که تاریخ فضا نه فهرستی از امور در فضا (فرهنگ مادی یا مدنیت)، و نه ایده‌ها و گفتمان‌هایی درباره فضا است. تاریخ فضا باید تبیینی از فضاهای بازنمایی و بازنمایی‌های فضا و از همه مهم‌تر، روابط آن‌ها با کردار اجتماعی، به دست دهد. بر همین اساس لوفور سه مفهوم: ادراک، تصور و زندگی را که از پدیدارشناسی می‌گیرد، بر تولید فضا اطلاق می‌کند و به ترتیب سه فضای ادراک‌شده، تصورشده و زیسته را متناظر با سه دقیقه کردار فضایی، بازنمایی فضایی و فضای بازنمایی، به نحو دیالکتیکی قرار می‌دهد.

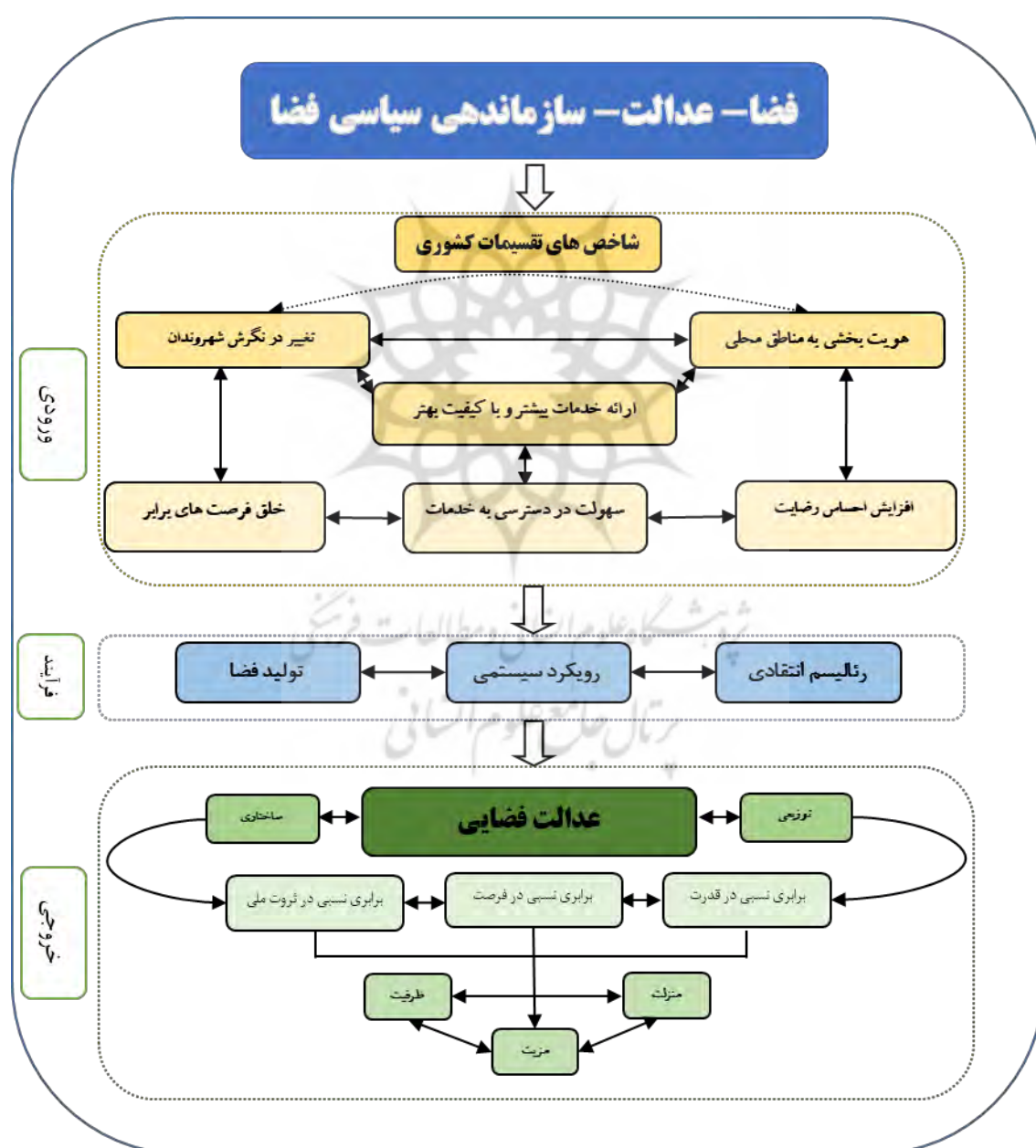
*فضای ادراک‌شده*: فضا سویی‌ای ادراک‌پذیر دارد که با حس‌ها دریافت می‌شود. این ادراک مؤلفه ذاتی هر کردار اجتماعی است و متضمن هر آن چیزی است که خود را به حس عرضه می‌کند و نه فقط بینایی بلکه شنوایی، بویایی، لامسه و چشایی را نیز در بر می‌گیرد. این وجه ادراک‌پذیر فضا به لحاظ حسی مستقیماً به مادیت عناصر برساننده فضا مربوط است.

*فضای تصورشده*: فضایی است که پیشتر در اندیشه تصور شده باشد و فی‌نفسه قابل ادراک نیست. جمع کردن عناصری که یک کل را بسازند و سپس فضا تلقی شود حاصل عمل اندیشه است که به تولید دانش گره خورده است. *فضای زیسته*: این سویه به جهان چنان که انسان آن را در کردار حیات روزمره خود تجربه می‌کند اشاره داد. این سویه به راحتی تن به تحلیل نظری نمی‌دهد، همیشه مازاد، باقیمانده و امر بیان‌ناشدنی‌ای وجود دارد که از تحلیل می‌گریزد. در واقع فضای اجتماعی به نظر لوفور در آن واحد ۱- ابزار تولید است. برای مثال می‌توان به نقش مناطق شهری در بازتولید نیروی کار اشاره کرد. ۲- جزئی از نیروهای تولید است که به جای نقش طبیعت می‌نشیند. ۳- فرآورده است که به عنوان کالا و منبع مولد مصرف می‌شود. ۴- ابزاری سیاسی است که راه را برای کنترل سیاسی هموار می‌سازد. ۵- زمینه‌ای برای بازتولید مناسبات مالکیت و تولید از طریق قوانین زمین، نظم‌دهی سلسله‌مراتبی و برنامه‌ریزی است. ۶- مجموعه‌ای از روبناهای ایدئولوژیک و نمادین است که درکی کاذب از بی‌طرفی ایجاد می‌کنند. و نهایتاً ۷- آستن کنش‌های ضد هژمونیک از طریق فعل تصاحب فضا و مقاومت است (جهانزاد، ۱۴۰۲: ۳۸).

از آنجایی که سازماندهی سیاسی فضا و چهارچوب و مفصل‌بندی سرزمینی یک کشور، به عنوان بستری برای تأمین عدالت و عدالت فضایی/جغرافیایی در تمامی مناطق کشور است، لازمه چنین بستری، نگاه همه‌جانبه و سیستماتیک به مقوله سازماندهی سیاسی فضا، شاخص‌ها و عوامل آن می‌باشد. رویکرد سیستمی به ما کمک خواهد کرد که تمامی اجزای مؤثر در فرآیند تولید و سازماندهی سیاسی فضا در قالب ورودی، پردازش‌ها و خروجی‌ها دیده شود. به عبارت دیگر؛ اگر قرار است که عدالت و بی‌عدالتی فضایی به خوبی تبیین شود، ناچار نیازمند زمینه‌ها و



پیشراندهایی هستیم که نقش مولد و اساسی در این زمینه دارند و به‌ناچار باید از لایه‌های زیرین شروع کنیم. لایه‌های زیرین در این پژوهش، سازماندهی سیاسی فضا و رویه‌های اجرایی و عملکردی آن یعنی؛ تقسیمات کشوری است. سازماندهی سیاسی فضا به‌عنوان ورودی سیستم و رویکردهای نظری که به‌مثابه تبیین‌کننده اثرگذاری تقسیمات کشوری است، به‌عنوان شکلی از سازماندهی سیاسی فضا، بر فضای محور اصلی رویکرد نظری پژوهش خواهد بود. عدالت یا بی‌عدالتی فضایی به‌عنوان خروجی پروسه فوق می‌تواند مورد ارزیابی میدانی واقع شود. اثرگذاری تقسیمات کشوری بر عدالت و بی‌عدالتی فضایی، در قالب مدل ۲ به نمایش گذاشته شده است.

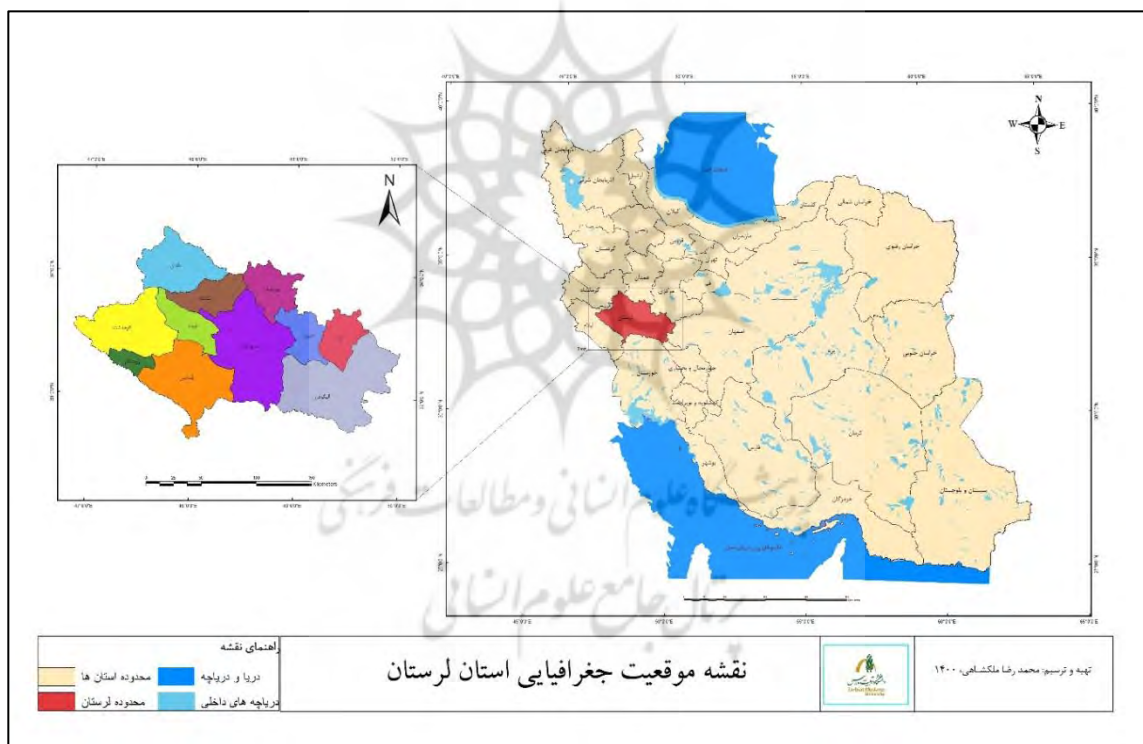


شکل ۲: چهارچوب مفهومی پژوهش

تهیه و ترسیم: نگارندگان، ۱۴۰۰

### معرفی محدوده مورد مطالعه

استان لرستان با مساحتی حدود ۲۸۰۹۹ کیلومتر مربع در ناحیه جنوب غربی ایران بین ۴۶ درجه و ۵۰ دقیقه تا ۵۰ درجه و ۱ دقیقه طول شرقی و ۳۲ درجه و ۴۰ دقیقه تا ۳۴ درجه و ۲۳ دقیقه عرض شمالی از نصف النهار گرینویچ واقع شده است. میانگین ارتفاع آن بیش از ۲۲۰۰ متر از سطح دریا است، پست‌ترین نقطه استان با ارتفاع ۲۳۹ متر در دشت‌های استان و بلندترین قله آن اشتران کوه با ارتفاع ۴۰۸۰ متر از سطح دریا در میان رشته کوه زاگرس قرار دارد. استان لرستان از شمال به استان همدان، از شمال شرقی به استان مرکزی، از شرق به استان اصفهان، از جنوب به استان خوزستان، از غرب به استان ایلام و از شمال غربی به استان کرمانشاه محدود است (سالنامه آماری استان، ۱۳۹۸: ۳). براساس آخرین سرشماری عمومی نفوس و مسکن در آبان ماه ۱۳۹۵ جمعیت استان برابر با ۱۷۶۶۴۹ نفر بوده (۵۰٫۷ درصد مرد ۴۹٫۴۳ درصد زن) که در مقایسه با سرشماری عمومی نفوس و مسکن آبان ۱۳۹۰ متوسط رشد سالانه جمعیت معادل ۰٫۷ درصد بوده است (سالنامه آماری استان، ۱۳۹۸: ۷۰).



شکل ۳: موقعیت جغرافیایی استان لرستان

تهیه و ترسیم: ملکشاهی، ۱۴۰۰

### یافته‌ها

در این بخش به تناسب سوال‌های مطرح شده در بخش اول، با استفاده از اطلاعات بلوک‌های آماری سال‌های ۱۳۷۰ و ۱۳۹۵ جامعه آماری این پژوهش (شهرستان‌های استان لرستان)، مستخرج از مرکز آمار ایران، سالنامه‌های آماری، سازمان مدیریت و برنامه‌ریزی استان لرستان، سازمان صنعت، معدن و تجارت استان، بنیاد مسکن انقلاب اسلامی استان، دانشگاه علوم پزشکی، اداره کل کار، رفاه و تعاون استان لرستان و مراجع ذی‌ربط دیگر، مبادرت به

شاخص‌سازی شده است. این شاخص‌سازی در محیط نرم‌افزاری Excel و Arc GIS در جداول اطلاعات توصیفی صورت گرفت و شاخص‌های محاسبه شده در قالب سه مؤلفه اصلی پزشکی، اقتصادی و کالبدی - زیربنایی و ۳۵ شاخص با به‌کارگیری از روش جدید و برجسته فنون تصمیم‌گیری چند معیاره (MCDM) یعنی VIKOR به تبیین وضعیت عدالت فضایی شهرستان‌های استان لرستان در سال‌های ۱۳۷۰ و ۱۳۹۵ به لحاظ شاخص‌های مورد بررسی پرداخته می‌شود.

#### - سابقه و فرآیند تقسیمات کشوری در استان لرستان

استان لرستان در ابتدای تقسیمات کشوری دوره پهلوی اول (دی‌ماه ۱۳۱۶) بخشی از استان ششم با مرکزیت اهواز بوده است. این استان در سال ۱۳۴۰ از خوزستان جدا و با عنوان فرمانداری کل لرستان در ابتدای تشکیل، دارای دو شهرستان خرم‌آباد در غرب و بروجرد در شرق بود، الیگودرز سومین شهرستانی است که در سال ۱۳۳۶ از گلپایگان انتزاع و به این فرمانداری کل الحاق گردید (یاراحمدی و بیرانوند، ۱۳۹۳: ۲۳) در سال ۱۳۵۲ با انجام تغییرات و اصلاحات در نظام تقسیمات کشوری، لرستان به استان تبدیل شد (فردی‌بیرانوند و دیگران، ۱۳۹۳: ۵) تا اواخر دهه ۶۰ شهرستان جدیدی به این استان اضافه نشد اما در پایان جنگ ایران و عراق، ورود از توابع بروجرد و کوهدشت و نورآباد از توابع خرم‌آباد انتزاع و به شهرستان تبدیل شدند. در سال‌های بعد الشتر و پلدختر از شهرستان خرم‌آباد و ازنا از شهرستان الیگودرز انتزاع و به شهرستان تبدیل شدند. شهرستان دوره در اواخر سال ۱۳۸۹ از شهرستان خرم‌آباد منتزع شد. جدیدترین شهرستان این استان، شهرستان رومشکان است که در سال ۱۳۹۲ از شهرستان کوهدشت انتزاع و به شهرستان تبدیل شد (یاراحمدی و بیرانوند، ۱۳۹۳: ۲۳) براساس آخرین تقسیمات کشوری، استان لرستان دارای ۱۱ شهرستان، ۳۱ بخش، ۲۷ شهر، ۸۷ دهستان و ۲۰۳۷ آبادی دارای سکنه است. (سالنامه آمار استان لرستان، ۱۳۹۷).

#### یافته‌های توصیفی

- وضعیت مؤلفه‌های بهداشتی در سال ۱۳۷۰  
در بخش مؤلفه‌های بهداشتی، ۱۳ شاخص مورد ارزیابی قرار گرفته است. در دسترس بودن شاخص‌ها، نقش اساسی و تعیین‌کننده‌ای در این بخش دارد و باید داده‌های شاخص‌های منتخب در هر دو مقطع زمانی در دسترس باشد اما به دلیل تغییراتی که از سال ۱۳۷۰ تا ۱۳۹۵ در داده‌های موجود در سرشماری‌ها انجام گرفته است، برخی شاخص‌ها برای هر دو دوره در دسترس نبود؛ از این‌رو از تحقیق حاضر کنار گذاشته شدند.

جدول ۲: وضعیت مؤلفه‌های بهداشتی شهرستان‌های استان لرستان در سال ۱۳۷۰

مؤلفه‌های بهداشتی													
شاخص‌ها شهرستان‌ها	تعداد بیمارستان	سرانه تخت بیمارستانی	سرانه پزشک عمومی	سرانه پزشک متخصص	سرانه دندانپزشک	سرانه پرستار	سرانه ماما	تعداد آزمایشگاه	تعداد داروخانه	تعداد درمانگاه‌های شیانه‌روزی	تعداد مراکز بهداشتی و درمانی روستایی	تعداد مراکز توانبخشی	سرانه برخورداوری از خدمات بیمه تأمین اجتماعی
خرم‌آباد	۶	۰.۰۹	۰.۰۱۳	۰.۰۰۴۳	۰.۰۰۱۲	۰.۰۰۹۷	۰.۰۰۴۶	۲۲	۳۱	۲۱	۲۰	۲۲	۳.۹۳
بروجرد	۲	۰.۰۷۷	۰.۰۰۹	۰.۰۰۵۷	۰.۰۰۳۳	۰.۰۰۵۵	۰.۰۰۱۷	۹	۱۸	۵	۱۰	۱۴	۳.۳۹
الیگودرز	۱	۰.۰۵۸	۰.۰۱۴	۰.۰۰۶۵	۰.۰۰۲۳	۰.۰۰۲۸	۰.۰۰۱۴	۴	۸	۱۵	۱۶	۱۰	۲.۵۶
دورود	۱	۰.۰۹۲	۰.۰۱۳	۰.۰۰۸۴	۰.۰۰۲۲	۰.۰۰۴۷	۰.۰۰۰۸	۳	۵	۴	۵	۷	۶.۶۶
کوهدشت	۰	۰	۰.۰۰۶۶	۰.۰۰۰۶	۰.۰۰۱۲	۰	۰.۰۰۱۶	۲	۵	۱۱	۸	۴	۱.۴۷
دلفان	۰	۰	۰.۰۰۰۶	۰	۰.۰۰۰۸	۰	۰.۰۰۱۹	۱	۳	۸	۵	۶	۱.۰۸

مأخذ: سالنامه آماری سال ۱۳۷۰

-وضعیت مؤلفه‌های اقتصادی در سال ۱۳۷۰

در بخش مؤلفه‌های اقتصادی، ۱۴ شاخص را مورد ارزیابی قرار داده‌ایم. در مؤلفه اقتصادی، شاخص‌ها به‌گونه‌ای انتخاب می‌شوند که اولاً بیانگر رفاه اقتصادی باشند ثانیاً در هر دو دوره آمارهای آن‌ها موجود باشد. یکی از مهم‌ترین مشکلات در این زمینه آن است که برخی از شاخص‌ها به‌صورت استانی جمع‌آوری شده و به‌صورت شهرستانی آمارها موجود نمی‌باشند.

جدول ۳: وضعیت مؤلفه‌های اقتصادی شهرستان‌های استان لرستان در سال ۱۳۷۰

مؤلفه‌های اقتصادی														
شاخص‌ها شهرستان‌ها	سرانه بیکاری نواحی روستایی	تعداد کارگاه‌های بیش از ۵۰۰ نفر کارکن	تعداد کارگاه‌های از ۱۰۰-۵۰۰ نفر کارکن	سرانه مصرف برق صنعتی در هر منطقه (کیلووات ساعت)	سرانه بیکاری	سرانه اشتغال کل	سرانه اشتغال مردان نواحی روستایی	سرانه اشتغال مردان شهری	سرانه اشتغال زنان نواحی روستایی	سرانه اشتغال زنان نواحی شهری	سرانه بیکاری نواحی شهری	سرانه اشتغال نواحی شهری	سرانه اشتغال نواحی روستایی	سرانه درآمدهای مالیاتی استان از محل مالیات‌های مستقیم
خرم‌آباد	۴.۲	۴	۹	۴۷۲۹.۶	۴.۵	۱۷.۷	۲۲.۶۹	۲۱.۶	۳.۸	۲۹.۶۶	۲.۹	۲۰.۷۷	۲۲.۳	۱۶.۹
بروجرد	۲.۲	۱	۹	۵۹۳۲	۳.۸	۲۱.۶	۲۹.۶۶	۲۳.۶۳	۰.۹	۲۶.۳	۴.۶	۲۲.۳	۲۲.۴	
الیگودرز	۵.۴	۰	۶	۱۶۵۳.۲	۴.۹	۱۸.۱	۲۵.۲۹	۲۲.۸۹	۳.۰۴	۲۶.۷	۳.۵	۲۶.۷	۱۷.۵	
دورود	۴.۷	۱	۳	۸۱۹۸.۹	۶.۲۴	۱۷.۶	۲۰.۵۴	۱۹	۱.۲۶	۲۲.۶	۶.۵	۱۶.۸	۱۹.۵	
کوهدشت	۴.۸	۰	۰	۴۵۹.۱	۴.۴	۱۶.۲	۱۷.۸۶	۱۸.۹۳	۱.۴۵	۱۹.۸	۳.۴	۱۷.۵	۱۵.۵	
دلفان	۳.۲	۰	۰	۷۸۱	۳.۹	۱۷.۷	۱۹.۹۲	۱۸.۷۲	۲.۷۸	۱۵.۶	۵.۱	۱۴.۹	۱۹.۱	

مأخذ: سالنامه آماری استان لرستان ۱۳۷۰ و سازمان صنعت و معدن و تجارت استان لرستان

## - وضعیت مؤلفه‌های کالبدی- زیربنایی در سال ۱۳۷۰

در جدول ذیل (در سال ۱۳۷۰)، تعداد ۸ شاخص مربوط به مؤلفه کالبدی- زیربنایی مورد توجه واقع شد. داده‌های اولیه به تفکیک ۶ شهرستان استان لرستان به کار گرفته شده‌اند.

جدول ۴: وضعیت مؤلفه‌های کالبدی- زیربنایی شهرستان‌های استان لرستان در سال ۱۳۷۰

مؤلفه‌های کالبدی								
شاخص‌ها شهرستان‌ها	سرانه کل پروانه‌های ساختمانی صادره	سرانه روستاهای دارای برق	سرانه طول جاده‌ها	سرانه آب لوله کشی شده در نواحی شهری	سرانه روستاهای برخوردار از آب لوله کشی	سرانه روستاهای برخوردار از راه آسفالت	سرانه خطوط تلفن ثابت	مساحت فضای سبز
خرم‌آباد	۰.۴۷۹	۰.۱۸	۰.۱۲	۹.۱۴	۰.۲۷۳	۰.۰۳۳	۲.۶۹	۳۳۶۳۰۰۹
بروجرد	۰.۱۹۴	۰.۱۶	۰.۰۴	۱۵.۹۲	۰.۱۲۱	۰.۰۵۷	۴.۵۵	۲۹۷۲۰۴۷
الیگودرز	۰.۵۸	۰.۱۶	۰.۱۷	۹.۰۵	۰.۱۶۱	۰.۰۰۶۶	۲.۹۹	۱۹۶۸۸۶۳
دورود	۰.۶۰۴	۰.۱۵	۰.۰۹	۱۲.۴۴	۰.۱۹۷	۰.۰۲	۳.۹۸	۱۳۵۵۰۰۰
کوهدشت	۰.۵۳۷	۰.۱	۰.۰۹	۱۰.۰۸	۰.۱۳۵	۰.۰۲۷	۱.۱۶	۴۹۶۰۰۰
دلفان	۱.۱۳	۰.۱	۰.۱۱	۵.۷۵	۰.۱۸۸	۰.۰۱۸	۰.۸۴	۱۸۶۲۰۰

مأخذ: سالنامه آماری استان لرستان ۱۳۷۰ و ۱۳۷۵

## - وضعیت مؤلفه‌های بهداشتی در سال ۱۳۹۵

با افزایش سطوح تقسیماتی استان از شش شهرستان به ۱۱ شهرستان، داده‌های مورد نیاز تحلیل شد. در جدول شماره ۵ (در سال ۱۳۹۵)، تعداد ۱۳ شاخص مربوط به مؤلفه پزشکی مورد توجه واقع شده‌اند.

جدول ۵: وضعیت مؤلفه‌های بهداشتی شهرستان‌های استان لرستان در سال ۱۳۹۵

مؤلفه‌های پزشکی													
شاخص‌ها شهرستان‌ها	تعداد بیمارستان	سرانه تخت بیمارستانی	سرانه پزشک عمومی	سرانه پزشک متخصص	سرانه دندانپزشک	سرانه پرستار	سرانه ماما	سرانه آزمایشگاه	تعداد داروخانه	تعداد درمانگاه‌های شبانه‌روزی	تعداد مراکز بهداشتی و درمانی روستایی	تعداد مراکز توانبخشی	سرانه برخورداری از خدمات بیمه تامین اجتماعی
خرم‌آباد	۱۳	۰.۲۸۳	۰.۰۲۸	۰.۰۳۲	۰.۰۰۳۵	۰.۰۲۱۵	۰.۰۴۳	۳۰	۷۴	۳	۱۶	۵۷	۱۶.۷۵
بروجرد	۳	۰.۱۴۴	۰.۰۱۹	۰.۰۱۵	۰.۰۰۳	۰.۱۱۶	۰.۰۲۷	۱۱	۴۲	۱	۱۴	۲۶	۱۲.۶۷
الیگودرز	۲	۰.۱۹۴	۰.۰۲۹	۰.۰۱۸	۰.۰۰۲۱	۰.۱۲۱	۰.۰۴۴	۱۰	۱۳	۳	۱۱	۹	۱۳.۶۲
دورود	۲	۰.۱۲۶	۰.۰۱۶	۰.۰۱۴	۰.۰۰۱۷	۰.۰۶۲	۰.۰۱	۷	۱۳	۱	۵	۸	۱۲.۱۴
کوهدشت	۱	۰.۰۷۶	۰.۰۲۷	۰.۰۱۱	۰.۰۰۱۸	۰.۱۱	۰.۰۴	۷	۱۵	۳	۶	۷	۸.۷۸
دلفان	۱	۰.۰۶۶	۰.۰۲۵	۰.۰۰۹۷	۰.۰۰۱۳	۰.۰۷۲	۰.۰۴۳	۷	۸	۱	۸	۷	۷.۵۴
ازنا	۱	۰.۱۲۸	۰.۰۲۶	۰.۰۱۳	۰.۰۰۲۶	۰.۰۶۲	۰.۰۳۲	۴	۸	۲	۵	۲	۱۴.۱۸
سلسله	۱	۰.۰۶۶۱	۰.۰۳۳	۰.۰۱	۰.۰۰۲۶	۰.۰۹۵	۰.۰۴۳	۳	۱۰	۱	۴	۲	۷.۵۹
پلدختر	۱	۰.۰۶۷	۰.۰۳۳	۰.۰۱	۰.۰۰۱۳	۰.۱۳۵	۰.۰۵۵	۵	۶	۱	۶	۶	۱۳.۸۲
دوره	۰	۰	۰.۰۴۷	۰.۰۰۲	۰	۰.۰۳۳	۰.۰۴	۳	۱	۲	۲	۰	۰
رومشکان	۰	۰	۰.۰۲۵	۰	۰.۰۰۲۵	۰.۰۰۷	۰.۰۳۳	۱	۲	۱	۲	۲	۰

مأخذ: سالنامه آماری استان لرستان ۱۳۹۵



**وضعیت مؤلفه‌های اقتصادی در سال ۱۳۹۵**

در جدول شماره ۶ داده‌های مرتبط با مؤلفه اقتصادی در سال ۱۳۹۵ در قالب ۱۴ شاخص به تفکیک ۱۱ شهرستان استان لرستان مورد بررسی قرار گرفته‌اند.

**جدول ۶: وضعیت مؤلفه‌های اقتصادی شهرستان‌های استان لرستان در سال ۱۳۹۵**

مؤلفه‌های اقتصادی													
شاخص‌ها	سرانه بیکاری نواحی روستایی	تعداد کارگاه‌های بیش از ۵۰ نفر کارکن	تعداد کارگاه‌های از ۱۰۰-۵۰۰ نفر کارکن	سرانه مصرف برق صنعتی در هر منطقه (کیلووات ساعت)	سرانه بیکاری کل	سرانه اشتغال مردان نواحی روستایی	سرانه اشتغال مردان نواحی شهری	سرانه اشتغال زنان نواحی روستایی	سرانه اشتغال زنان نواحی شهری	سرانه اشتغال نواحی شهری	سرانه اشتغال نواحی روستایی	سرانه درآمد‌های مالیاتی استان از محل مالیات‌های مستقیم	شهرستان‌ها
خرم‌آباد	۳.۲۶	۱۶	۱۰.۸	۹۳۳۸.۱	۴.۳	۲۶.۷۵	۲۶.۲۲	۲۱.۵۴	۳.۲۷	۴.۲۹	۲۵.۸	۲۹.۵	۷۳۴۶
بروجرد	۱.۹۴	۹	۷۰	۳۷۶۳۳	۳.۵۸	۲۷.۵۴	۲۸.۸۸	۲۳.۰۷	۲.۱۷	۳.۲۱	۲۶.۲	۳۱	۶۶۳۹
الیگودرز	۲.۶۲	۴	۵۱	۴۴۶۸۵	۳.۸۱	۲۶.۳۱	۲۵.۱۱	۲۲.۰۸	۲.۹۱	۳.۳۵	۲۴.۴	۲۸	۵۲۶۵
دورود	۲.۷۲	۶	۲۶	۴۴۵۲۷	۴.۲۴	۲۵.۴۲	۲۶.۲۳	۲۱.۶۴	۲.۳۶	۲.۴۸	۲۴.۱	۲۸.۶	۴۵۲۷
کوهدشت	۵.۵۵	۰	۱۵	۷۶۹۸	۵.۲۱	۲۷	۲۵.۵۲	۲۱.۹۳	۳.۵۳	۳.۷۸	۲۵.۷	۲۹	۳۲۱۳
دلفان	۴.۴۲	۲	۵	۴۲۱۹	۴.۷۲	۲۸.۸۵	۲۵.۸۸	۲۲.۷۳	۳.۹۱	۵.۰۲	۲۷.۷	۲۹.۸	۲۴۰۲
ازنا	۱.۳۷	۹	۱۷	۲۰۶۳۷۷	۳.۰۱	۲۷.۹۸	۲۷.۱۴	۲۳.۲۸	۳.۱۲	۳.۵	۲۶.۷	۳۰.۲	۵۶۷۵
سلسله	۴.۱۷	۱	۶	۳۳۹۷	۴.۰۵	۲۶.۵۷	۲۵.۵۶	۲۰.۷۷	۳.۰۶	۳.۶۴	۲۴.۴	۲۸.۶	۳۸۴۶
پلدختر	۲.۲۸	۵	۷	۲۶۴۹۳	۲.۶۶	۳۰.۱۳	۲۵.۹۵	۲۳.۱۲	۵.۱۶	۴.۶۷	۳	۳۲.۱	۴۲۲۲
دوره	۲.۳۹	۱	۰	۱۳۲۳۱	۲.۵۵	۳۰.۹۶	۲۶.۸۵	۲۴.۴۴	۴.۲۸	۴.۷۳	۴.۱۸	۳۱.۱۴	۷۹۰
رومشکان	۴.۷۳	۰	۱	۷۳۶	۵.۲۳	۲۷.۷۳	۲۴.۲۴	۱۹.۹۸	۴.۲۷	۳.۴۹	۲۳.۴	۲۸.۵	۱۴۸۰

مأخذ: سالنامه آماری استان لرستان ۱۳۹۵ و سازمان صنعت و معدن و تجارت استان لرستان

**وضعیت مؤلفه‌های کالبدی - زیر بنایی در سال ۱۳۹۵**

در جدول شماره ۷ در سال ۱۳۹۵ تعداد ۸ شاخص مربوط به مؤلفه کالبدی - زیربنایی، به تفکیک ۱۱ شهرستان استان لرستان مدنظر قرار گرفته‌اند.

**جدول ۷: وضعیت مؤلفه‌های کالبدی - زیر بنایی شهرستان‌های استان لرستان در سال ۱۳۹۵**

مؤلفه‌های کالبدی								
شاخص‌ها	سرانه کل پروانه‌های ساختمانی صادره	سرانه روستاهای دارای برق	سرانه طول جاده‌ها	سرانه آب لوله کشی شده در نواحی شهری	سرانه روستاهای برخوردار از آب لوله کشی	سرانه روستاهای برخوردار از راه آسفالت	سرانه خطوط تلفن ثابت	مساحت فضای سبز
خرم‌آباد	۰.۱۲۱	۰.۴۶	۰.۲۵	۳۲.۸	۰.۳۳۶	۰.۶۵۱	۳۷.۴۱	۲۷۳۵۰۷۳
بروجرد	۰.۱۴۸	۰.۱۹	۰.۱۷	۳۸.۵۷	۰.۱۸۱	۰.۴۷۲	۴۲.۴۶	۳۸۶۹۴۰۰
الیگودرز	۰.۱۴۷	۰.۶۵	۰.۵	۳۳.۶	۰.۴۶۴	۰.۶۶۶	۲۹.۶۴	۶۵۸۵۲۴
دورود	۰.۰۸۷	۰.۲۷	۰.۲۷	۲۷.۸۷	۰.۱۶۹	۰.۶۴۱	۳۲.۵۳	۱۱۶۴۲۰۰
کوهدشت	۰.۲۸۶	۰.۴۳	۰.۴۷	۲۸.۵۳	۰.۳۳۲	۰.۶۴۹	۲۸.۲۷	۳۴۱۷۰۰
دلفان	۰.۲۱۹	۰.۵۴	۰.۶	۲۹.۴۵	۰.۳۸۵	۰.۷۲۷	۲۳.۴۳	۳۸۷۰۰۰
ازنا	۰.۲۹۶	۰.۳۵	۰.۵۶	۳۸.۹۹	۰.۳۲۸	۱.۱۳	۳۶.۴۵	۱۳۴۰۰۰۰
سلسله	۰.۲۳۸	۰.۶	۰.۶۷	۳۴.۴	۰.۶۲۱	۰.۷۴۸	۳۶.۷۹	۳۱۵۳۳۰
پلدختر	۰.۳۰۸	۰.۷۲	۱.۰۶	۳۹.۸	۰.۴۵۲	۰.۹۱	۳۲.۲۶	۲۷۷۸۹۵
دوره	۰.۷۸۹	۰.۴۹	۱.۱۴	۳۴.۱۵	۰.۴۳۷	۰.۸۱۴	۱۰.۱	۵۸۰۰۰
رومشکان	۰.۶۸۵	۰.۱۳	۰.۲۵	۳۲.۹۷	۰.۱۰۳	۰.۱۵۱	۳۴.۱۲	۳۳۰۰۰

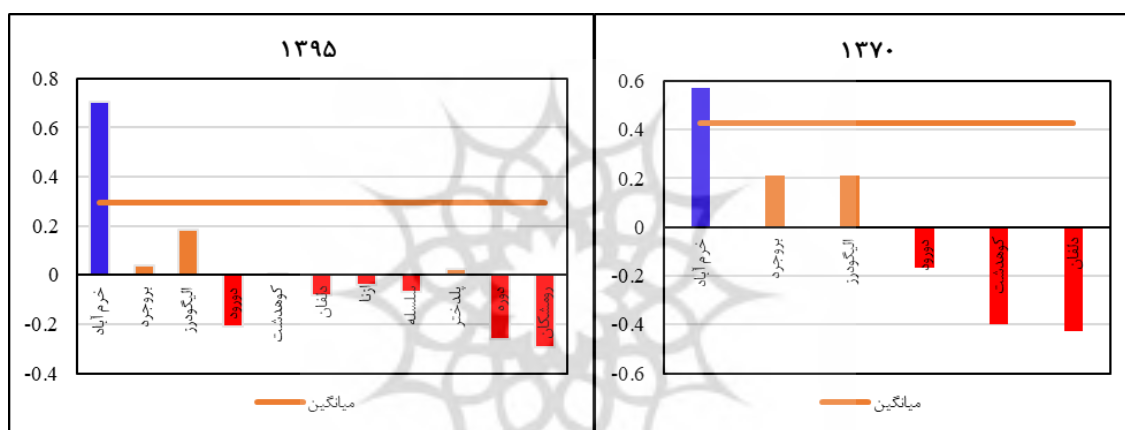
مأخذ: سالنامه آماری استان لرستان، ۱۳۹۵

## تجزیه و تحلیل

در پژوهش حاضر، برای تحلیل وضعیت عدالت فضایی شهرستان‌های استان لرستان در سال‌های ۱۳۷۰ و ۱۳۹۵ از تکنیک «ویکور» در محیط اکسل و در مؤلفه‌های سه‌گانه استفاده شده و نتایج ذیل به دست آمده است:

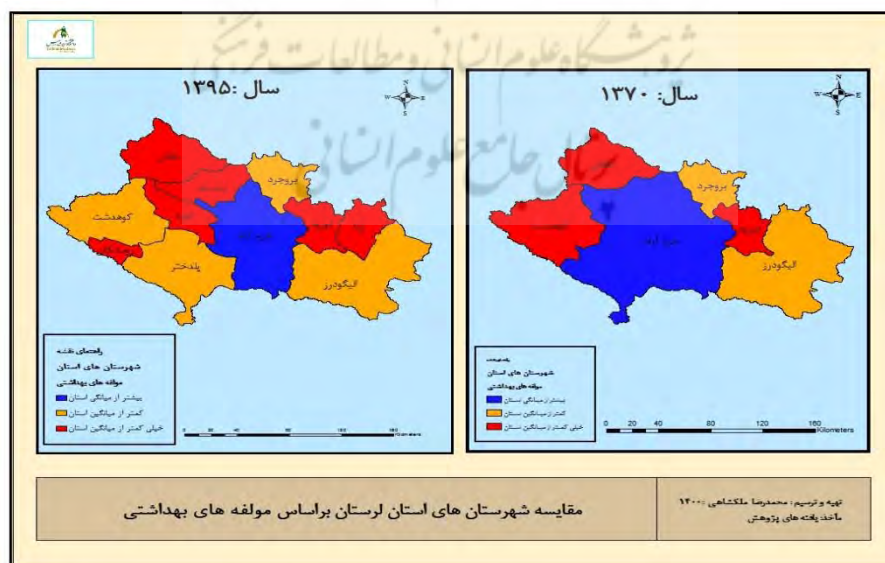
## - مقایسه شهرستان‌های استان لرستان براساس مؤلفه‌های بهداشتی

براساس یافته‌های تحقیق که در تصویر شماره ۴ به نمایش درآمده است، در سال ۱۳۷۰، ۵۰ درصد از شهرستان‌های استان بسیار پایین‌تر از میانگین استان قرار دارند و در سال ۱۳۹۵، ۶۳ درصد از شهرستان‌ها خیلی پایین‌تر از میانگین استان هستند. پس ارتقای سطوح تقسیمات کشوری تأثیر معناداری بر مؤلفه‌های بهداشتی در استان لرستان نداشته است.



شکل ۴: مقایسه شهرستان‌های استان لرستان بر اساس مؤلفه‌های بهداشتی ۱۳۷۰-۱۳۹۵

تهیه و ترسیم: نگارندگان، ۱۴۰۰

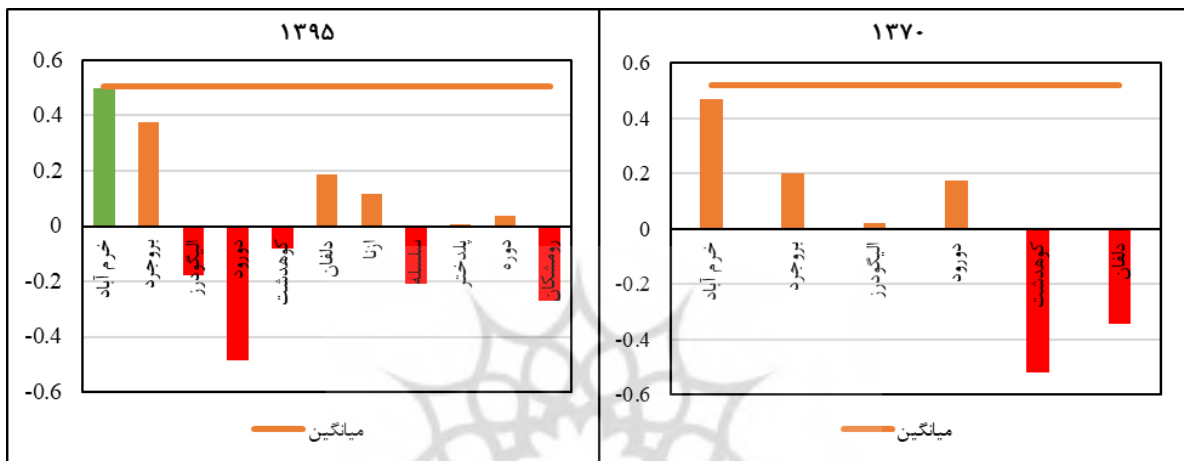


شکل ۵: مقایسه شهرستان‌های استان لرستان براساس مؤلفه‌های بهداشتی

تهیه و ترسیم: ملکشاهی، ۱۴۰۰

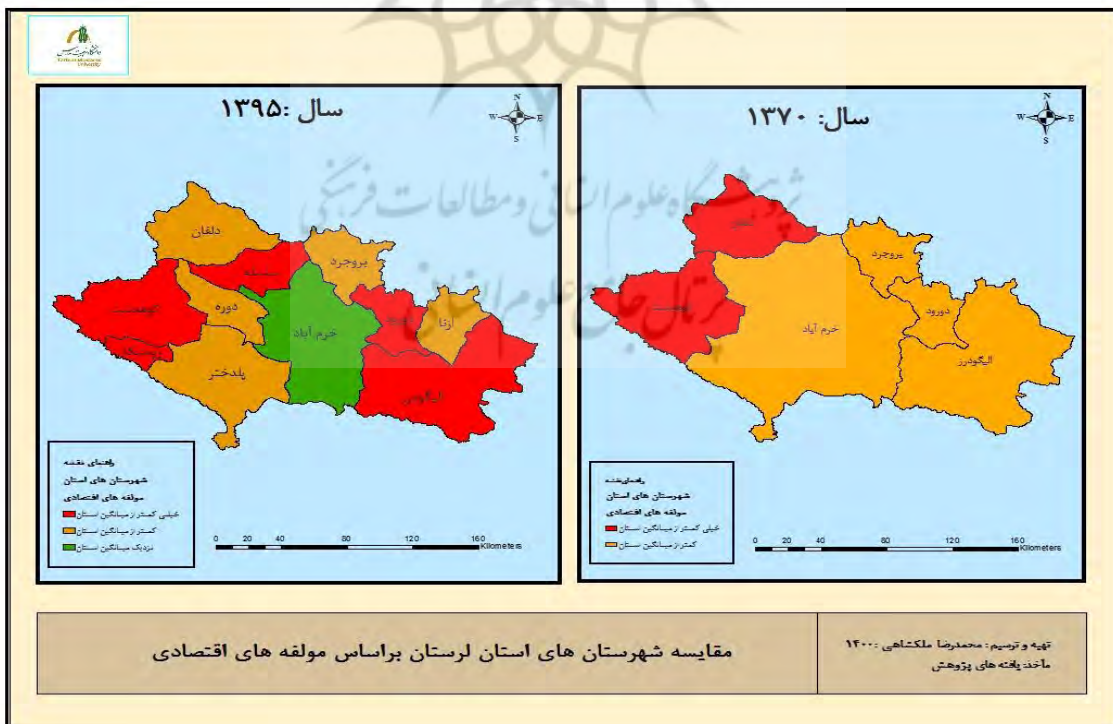
– مقایسه شهرستان‌های استان لرستان براساس مؤلفه‌های اقتصادی

براساس یافته‌های پژوهش که در تصویر شماره ۶ به نمایش درآمده‌است، در سال ۱۳۷۰، ۳۳،۳۳ درصد از شهرستان‌های استان خیلی پایین‌تر از میانگین استان قرار دارند و در سال ۱۳۹۵، ۴۵،۴۵ درصد از شهرستان‌ها بسیار پایین‌تر از میانگین استان هستند. براین اساس، ارتقای سطوح تقسیمات کشوری نتوانسته تأثیر خیلی معناداری بر مؤلفه‌های اقتصادی در استان لرستان داشته‌باشد.



شکل ۶: مقایسه شهرستان‌های استان لرستان براساس مؤلفه‌های اقتصادی ۱۳۷۰-۱۳۹۵

تهیه و ترسیم: نگارندگان، ۱۴۰۰



مقایسه شهرستان‌های استان لرستان براساس مؤلفه‌های اقتصادی

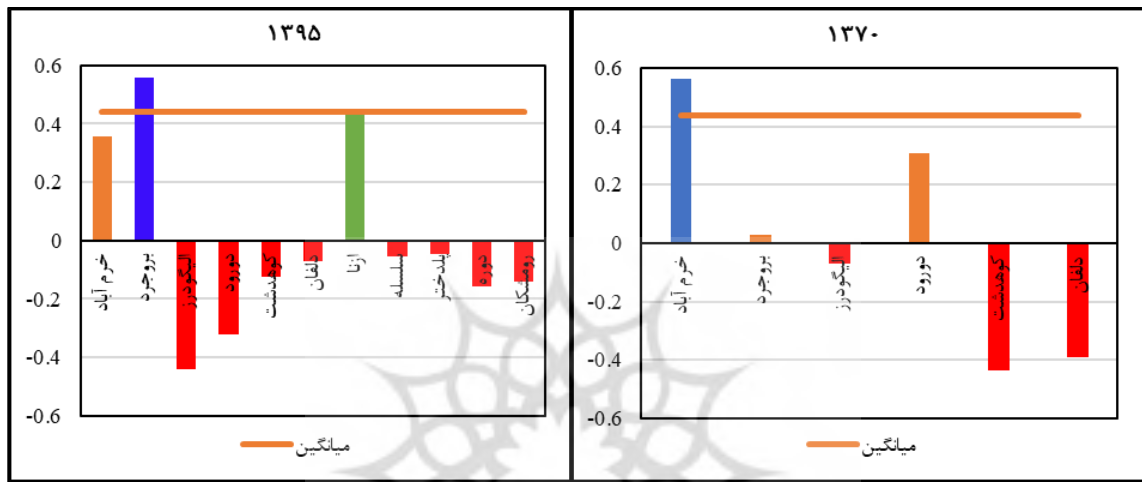
تهیه و ترسیم: محمدرضا ملکشاهی، ۱۴۰۰  
مآخذ یافته‌های پژوهش

شکل ۷: مقایسه شهرستان‌های استان لرستان براساس مؤلفه‌های اقتصادی

تهیه و ترسیم: ملکشاهی، ۱۴۰۰

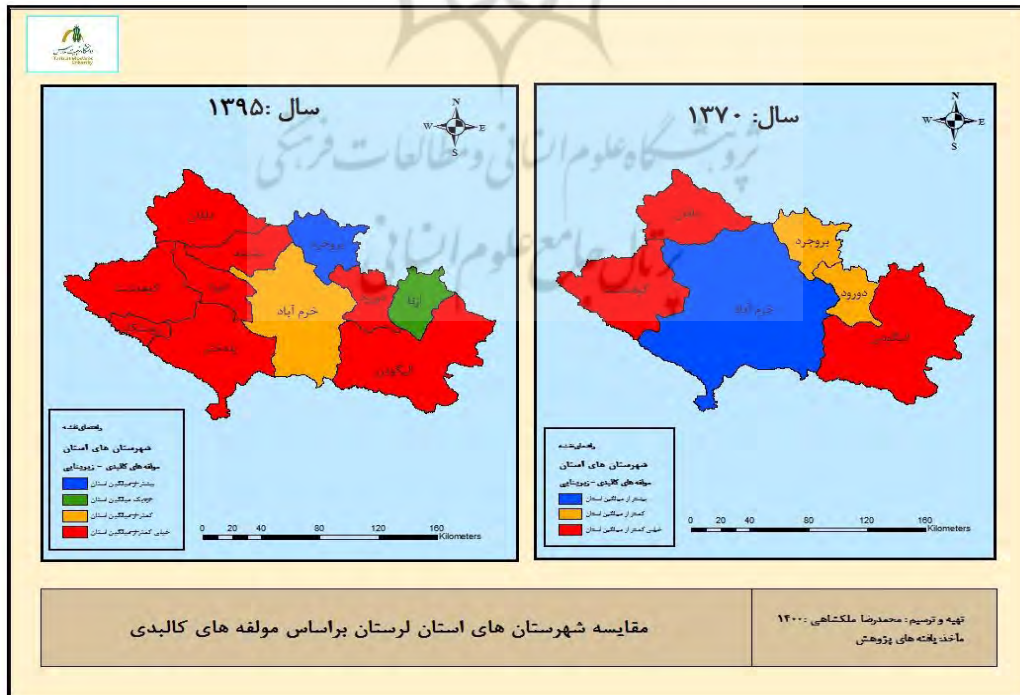
## - مقایسه شهرستان‌های استان لرستان براساس مؤلفه‌های اقتصادی

براساس یافته‌های تحقیق که در شکل شماره ۸ به نمایش درآمده است، در سال ۱۳۷۰، ۵۰ درصد از شهرستان‌های استان خیلی پایین‌تر از میانگین استان قرار دارند و در سال ۱۳۹۵، ۷۲ درصد از شهرستان‌ها بسیار پایین‌تر از میانگین استان هستند. براین اساس، ارتقای سطوح تقسیمات کشوری تأثیر معناداری بر ارتقای وضعیت مؤلفه‌های کالبدی استان لرستان نداشته است.



شکل ۸: مقایسه شهرستان‌های استان لرستان براساس مؤلفه‌های کالبدی - زیربنایی ۱۳۷۰-۱۳۹۵

تهیه و ترسیم: نگارندگان، ۱۴۰۰



شکل ۹: مقایسه شهرستان‌های استان لرستان براساس مؤلفه‌های کالبدی - زیربنایی

تهیه و ترسیم: ملکشاهی، ۱۴۰۰

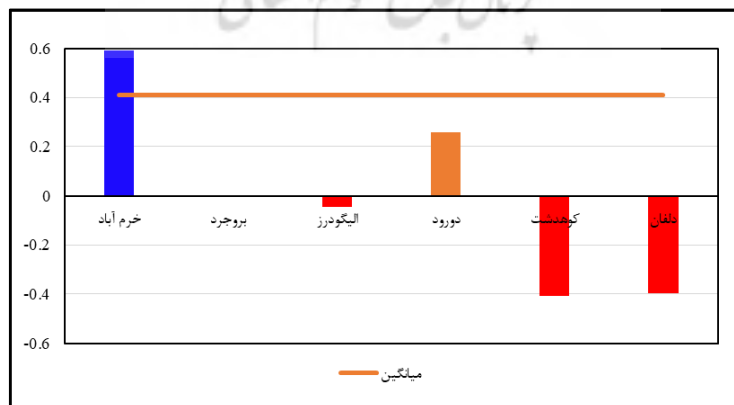
رتبه‌بندی شهرستان‌های استان لرستان براساس وضعیت عدالت فضایی در سال ۱۳۷۰ - با توجه به جدول ۸، در سال ۱۳۷۰ شهرستان خرم‌آباد با میانگین ۰,۵۹۱۳ از رتبه اول به لحاظ عدالت فضایی برخوردار و رتبه این شهرستان بیشتر از میانگین استان است. در همین سال، شهرستان‌های دورود و بروجرد به ترتیب با میانگین ۰,۲۵۹ و ۰,۰۰۲۵ رتبه‌های دوم و سوم را به خود اختصاص داده‌اند و کمتر از میانگین استانی قرار دارند. همچنین شهرستان‌های الیگودرز، دلفان و کوهدشت در انتهای طیف، رتبه‌های چهارم تا ششم را به دست آورده‌اند که بسیار کمتر از میانگین استان است. به‌طور کلی وضعیت عدالت فضایی سال ۱۳۷۰ در شهرستان‌های استان لرستان، سطح نسبتاً پایینی دارد و میانگین آن در استان ۰,۴۰۸۷ است.

جدول ۸: وضعیت عدالت فضایی استان ۱۳۷۰

ردیف	شهرستان	Q	فاصله با میانگین عدالت فضایی استان	رتبه	وضعیت عدالت فضایی
۱	خرم‌آباد	۱	۰,۵۹۱۳	۱	بیشتر از میانگین استان
۲	بروجرد	۰,۴۱۱۲	۰,۰۰۲۵	۳	کمتر از میانگین استان
۳	الیگودرز	۰,۳۶۳۰	-۰,۰۴۵۷	۴	خیلی کمتر از میانگین استان
۴	دورود	۰,۶۶۷۸	۰,۲۵۹۰	۲	کمتر از میانگین استان
۵	کوهدشت	۰	-۰,۴۰۸۷	۶	خیلی کمتر از میانگین استان
۶	دلفان	۰,۰۱۰۴	-۰,۳۹۸۳	۵	خیلی کمتر از میانگین استان
	میانگین	۰,۴۰۸۷			

مأخذ: محاسبات نگارندگان، ۱۴۰۰

در مجموع ۱۶,۶۶ درصد شهرستان‌های استان، بالاتر از میانگین استان قرار گرفته‌اند؛ ۳۳,۳۳ درصد از شهرستان‌ها پایین‌تر و ۵۰ درصد از شهرستان‌ها نیز خیلی پایین‌تر از میانگین استان هستند. در زیر تصاویر شماره ۱۰ و ۱۱، وضعیت عدالت فضایی در استان لرستان را در سال ۱۳۷۰ نشان می‌دهند.



شکل ۱۰: فاصله با میانگین عدالت فضایی استان

تهیه و ترسیم: نگارندگان، ۱۴۰۰





شکل ۱۱: وضعیت عدالت فضایی استان لرستان ۱۳۷۰

تهیه و ترسیم: ملکشاهی، ۱۴۰۰

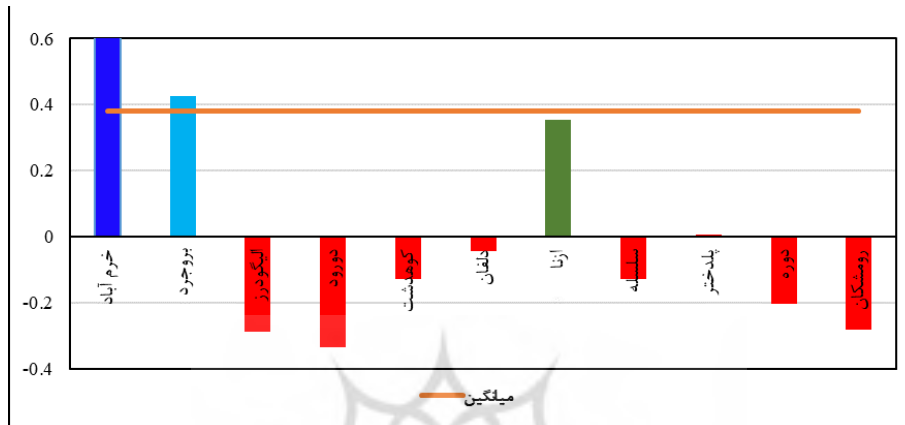
- رتبه‌بندی شهرستان‌های استان براساس وضعیت عدالت فضایی در سال ۱۳۹۵  
با توجه به داده‌های جدول ۹، در سال ۱۳۹۵ شهرستان‌های خرم‌آباد و بروجرد به ترتیب با میانگین ۰,۶۱۸۳ و ۰,۴۲۶۷، رتبه اول و دوم را به لحاظ عدالت فضایی به دست آورده‌اند. این شهرستان‌ها، بالاتر از میانگین استان قرار دارند. در همین سال، شهرستان‌های ازنا و پلدختر به ترتیب با میانگین ۰,۳۵۳۱ و ۰,۰۰۶۰، رتبه‌های سوم و چهارم را به خود اختصاص داده‌اند و پایین‌تر از میانگین استانی قرار دارند. همچنین شهرستان‌های دلفان، سلسله، کوهدشت، دوره، رومشکان، الیگودرز و دورود در انتهای طیف، در رتبه‌های پنجم تا یازدهم قرار دارند و خیلی کمتر از میانگین استان هستند.

جدول ۹: وضعیت عدالت فضایی استان ۱۳۹۵

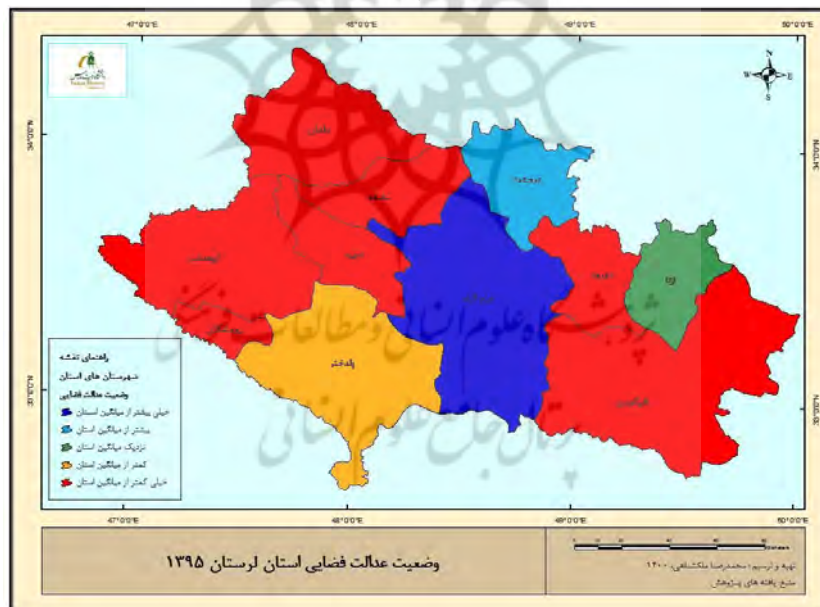
ردیف	شهرستان	Q	فاصله با میانگین عدالت فضایی استان	رتبه	وضعیت عدالت فضایی
۱	خرم‌آباد	۱	۰,۶۱۸۳	۱	بیشتر از میانگین استان
۲	بروجرد	۰,۸۰۸۵	۰,۴۲۶۷	۲	بیشتر از میانگین استان
۳	الیگودرز	۰,۰۹۴۷	-۰,۲۸۷۰	۱۰	خیلی کمتر از میانگین استان
۴	دورود	۰,۰۴۸۰	-۰,۳۳۳۷	۱۱	خیلی کمتر از میانگین استان
۵	کوهدشت	۰,۲۵۲۹	-۰,۱۲۸۸	۷	خیلی کمتر از میانگین استان
۶	دلفان	۰,۳۳۸۶	-۰,۰۴۳۱	۵	خیلی کمتر از میانگین استان
۷	ازنا	۰,۷۳۴۸	۰,۳۵۳۱	۳	کمتر از میانگین استان
۸	سلسله	۰,۲۵۴۳	-۰,۱۲۷۴	۶	خیلی کمتر از میانگین استان
۹	پلدختر	۰,۳۸۷۷	۰,۰۰۶۰	۴	کمتر از میانگین استان
۱۰	دوره	۰,۱۷۸۱	-۰,۲۰۳۶	۸	خیلی کمتر از میانگین استان
۱۱	رومشکان	۰,۱۰۱۴	-۰,۲۸۰۳	۹	خیلی کمتر از میانگین استان
	میانگین	۰,۳۸۱۷			

مأخذ: محاسبات نگارندگان، ۱۴۰۰

به‌طور کلی، وضعیت عدالت فضایی سال ۱۳۹۵ در شهرستان‌های استان، سطح خیلی پایینی دارد و میانگین آن در استان ۰,۳۸۱۷ است. در مجموع ۱۸,۱۸ درصد شهرستان‌های استان بالاتر از میانگین استان هستند. ۱۸,۱۸ درصد از شهرستان‌ها پایین‌تر و ۶۳,۶۳ درصد از شهرستان‌ها نیز خیلی پایین‌تر از شاخص استان می‌باشند. شکل‌های ۱۲ و ۱۳ وضعیت عدالت فضایی در استان لرستان را در سال ۱۳۹۵ نشان می‌دهند.



شکل ۱۲: فاصله با میانگین عدالت فضایی استان  
تهیه و ترسیم: نگارندگان، ۱۴۰۰



شکل ۱۳: وضعیت عدالت فضایی استان لرستان ۱۳۹۵  
تهیه و ترسیم: ملک‌شاهی، ۱۴۰۰

## نتیجه

این پژوهش با هدف ارزیابی تأثیر تغییر سطوح تقسیمات کشوری بر وضعیت عدالت فضایی شهرستان‌های استان لرستان (از ۶ شهرستان، ۲۰ بخش و ۸۰ دهستان در سال ۱۳۷۰ به ۱۱ شهرستان، ۳۱ بخش و ۸۷ دهستان در سال ۱۳۹۵) انجام شده در واقع؛ سنجش اثرگذاری متغیر مستقل یعنی؛ تغییر سطوح تقسیمات کشوری بر مؤلفه‌های سه‌گانه (بهداشتی، اقتصادی و کالبدی) عدالت فضایی در استان لرستان مورد بررسی قرار گرفته است. پس از تعیین وضعیت

استان در دو دوره مورد نظر در مؤلفه‌های سه‌گانه و در چهارچوب مقایسه وضعیت عدالت فضایی شهرستان‌های استان لرستان، نتایج این پژوهش حاکی از عدم تأثیر ارتقای سطوح تقسیمات کشوری بر وضعیت عدالت فضایی است. واقعیت این است که عدالت فضایی به‌عنوان وضعیتی که در نتیجه تأثیر و تأثر فرآیندهای گوناگون تولید می‌شود، یکی از سنجش‌های سنجش عملکرد تقسیمات سیاسی فضا می‌باشد. تقسیمات کشوری به‌عنوان ضروری‌ترین ابزار سازماندهی سیاسی فضا، در قلمرو داخلی کشورها نقش مهمی در رسیدن به عدالت فضایی-جغرافیایی و توسعه متوازن دارد. با توجه به وضعیت فعلی تقسیمات کشوری در استان لرستان، الگوی حاکم پاسخ‌گوی نیازهای سیاسی-اداری نبوده و از نظر خدمت‌رسانی و توسعه مناسب نیست. در این مقاله، در قالب ۳ مؤلفه اصلی (بهداشتی، اقتصادی و کالبدی) استان لرستان از منظر تأثیر تقسیمات کشوری بر وضعیت عدالت فضایی، در دو مقطع زمانی ۱۳۷۰ و ۱۳۹۵ مورد بررسی قرار گرفت. طبق نتایج به‌دست آمده، در سال ۱۳۷۰ در مجموع ۱۶٫۶۶ درصد شهرستان‌های استان بالاتر از میانگین استان از منظر عدالت فضایی قرار گرفته‌اند، یک سوم شهرستان‌ها یعنی ۳۳٫۳۳ درصد از شهرستان‌ها پایین‌تر و ۵۰ درصد از شهرستان‌ها نیز خیلی پایین‌تر از میانگین کل استان هستند. در سال ۱۳۹۵ در مجموع ۱۸٫۱۸ درصد شهرستان‌های استان بالاتر از میانگین استان قرار گرفته‌اند، در همین سال ۱۸٫۱۸ درصد از شهرستان‌ها پایین‌تر و ۶۳٫۶۳ درصد از شهرستان‌های استان نیز خیلی پایین‌تر از میانگین استان قرار گرفته‌اند؛ بنابراین می‌توان به این نتیجه رسید که متأثر از محرومیت نهادینه‌شده در استان لرستان، ضعف تحرک استان به سمت توسعه مشهود است و به‌همین دلیل ارتقای سطوح تقسیمات کشوری و افزایش تعداد شهرستان‌های استان از ۶ شهرستان، ۲۰ بخش و ۸۰ دهستان به ۱۱ شهرستان، ۳۱ بخش و ۸۷ دهستان، اثربخشی چندانی بر بهبود وضعیت عدالت فضایی در شهرستان‌های استان، در ابعاد بهداشتی، اقتصادی و کالبدی-زیربنایی نداشته‌است. نظام موجود تقسیمات کشوری و روند روبه‌رشد و ارتقای واحدهای تقسیماتی، باعث نابرابری و افزایش رقابت‌های ناحیه‌ای برای اجابت ارتقای واحدهای سیاسی شده‌است. مخصوصاً توجه بیش‌ازحد به آستانه جمعیت به‌عنوان ملاک ارتقای سلسله‌مراتب سطوح تقسیمات سیاسی در ایران، باعث تقسیم سرزمین به قطعات کوچک‌تر شده‌است. در این میان، انگیزه‌های سیاسی بر مبنای علمی و کارشناسی در ارتقای سطوح تقسیمات کشوری چربش بیشتری دارد. پیشنهاد می‌شود؛ در تحقیقات آتی، دلیل عدم توفیق ارتقای سطوح تقسیمات کشوری، در بهبود وضعیت عدالت فضایی استان لرستان، مورد توجه محققین قرار گیرد.

## منابع

- احمدی‌پور، زهرا؛ حسن جعفرزاده؛ مهدی پورطاهری؛ مهدی کریمی (۱۳۹۵). بررسی نقش تقسیمات کشوری در توسعه ناحیه‌ای (مطالعه موردی: شهرستان‌های بوانات و خرم‌بید)، فصلنامه ژئوپلیتیک. سال دوازدهم. شماره ۴۱. صفحات ۸۲-۶۰.  
[https://journal.iag.ir/article\\_55787.html](https://journal.iag.ir/article_55787.html)
- احمدی‌پور، زهرا؛ محمدرحیم رهنما؛ ابراهیم رومینا (۱۳۹۰). نقش نظام تقسیمات کشوری در توسعه ملی: مورد مطالعه ایران، برنامه‌ریزی و آمایش فضا. دوره پانزدهم. شماره ۲.  
<https://www.sid.ir/fa/journal/ViewPaper.aspx?id=152072>
- احمدی‌پور، زهرا؛ علیرضا منصوریان (۱۳۸۷). تقسیمات کشوری و بی‌ثباتی سیاسی در ایران (۱۳۵۷-۱۲۸۵)، فصلنامه ژئوپلیتیک. سال دوم. شماره اول. صفحات ۸۹-۶۲.  
<https://www.sid.ir/fa/journal/ViewPaper.aspx?id=60786>
- احمدی‌پور، زهرا؛ قاسم کرمی؛ قاسم قنبری (۱۳۸۹). سازماندهی سیاسی فضا، انتشارات سازمان جغرافیایی نیروهای مسلح، تهران

احمدی پور، زهرا؛ میثم میرزایی تبار (۱۳۸۹). نقش احساس مکانی در سازماندهی سیاسی فضا، فصلنامه جغرافیای آمایش محیط. شماره ۱۲. صفحات ۶۲-۴۷.

<https://www.sid.ir/fa/journal/ViewPaper.aspx?id=142984>

افروز، مریم؛ منوچهر طبیبیان؛ بهمن احمدی (۱۳۹۶). سنجش عدالت فضایی به منظور دسترسی برابر به فرصت های اجتماعی (نمونه مطالعه: بافت قدیم شهر قزوین)، فصلنامه مطالعات ساختاری و کارکرد شهری. سال چهارم. شماره چهاردهم. صفحات ۷۴-۵۳.

[http://shahr.journals.umz.ac.ir/article\\_1791.html](http://shahr.journals.umz.ac.ir/article_1791.html)

ایمانی، بهرام؛ میرمحمد رحیمی زاد (۱۳۹۸). ابعاد عدالت فضایی مؤثر بر کیفیت زندگی در روستاهای شهرستان اردبیل، فصلنامه تحقیقات جغرافیایی. دوره ۳۴. شماره ۳. صفحات ۳۸۸-۳۷۷.

<https://www.sid.ir/fa/journal/ViewPaper.aspx?id=528693>

پوراحمد، احمد؛ محمدعلی خلیجی (۱۳۹۳). قابلیت سنجی تحلیل خدمات شهری با استفاده از تکنیک ویکور (مطالعه موردی: شهر بناب)، برنامه ریزی فضایی. سال چهارم. شماره ۲.

<https://civilica.com/doc/1209783>

جهانزاد، نریمان (۱۴۰۲). آنری لوفور در مقام فیلسوف؛ مقاله: دوم نظریه تولید فضا، فضا و دیالکتیک، شماره ۲۵. بهار ۱۴۰۲.

<http://dialecticalspace.com/henri-lefebvre-as-a-philosopher2>

حافظنیا، محمدرضا (۱۳۹۵). جغرافیای سیاسی ایران، انتشارات سمت. تهران  
حافظنیا، محمدرضا؛ زهرا احمدی پور؛ ابراهیم رومینا (۱۳۹۷). ساماندهی و مدیریت سیاسی فضا در ایران، انتشارات سمت. تهران.  
حافظنیا، محمدرضا؛ مصطفی قادری حاجت (۱۳۹۷). تدوین راهکارهای دستیابی به عدالت فضایی/جغرافیایی در ایران، پژوهش پست دکترا. دانشگاه تربیت مدرس تهران. ایران

حافظنیا، محمدرضا؛ مصطفی قادری حاجت (۱۴۰۰). عدالت فضایی/عدالت جغرافیایی ابعاد نظری و کاربردی، منتشر نشده.  
زیاری، کرامت‌اله؛ محمدسینا شهبواری (۱۳۹۷). بررسی و تحلیل فضایی آسیب پذیری اجتماعی شهرهای استان خوزستان (مطالعه موردی: شهرهای بالای ۱۰ هزار نفر)، مطالعه محیطی هفت حصار. شماره بیست و چهارم. سال ششم. صفحات ۴۰-۲۹.

<https://hafthesar.iauh.ac.ir/article-1-568-fa>

ضرابی، اصغر؛ ملیحه ایزدی (۱۳۹۲). تحلیلی بر توسعه منطقه‌ای استان های کشور، نشریه برنامه ریزی فضایی. شماره ۸. صفحات ۱۰۶-۱۰۱.

<https://www.sid.ir/fa/journal/ViewPaper.aspx?id=212585>

عطایی، محمد (۱۳۸۹). تصمیم‌گیری چندمعیاره، دانشگاه صنعتی شاهرود.  
فردی بیرانوند، ابودر؛ زهرا پیشگاهی فرد؛ عزت‌الله عزتی (۱۳۹۳). تحلیلی بر تقسیمات سیاسی-جغرافیایی سده اخیر استان لرستان با تأکید بر نقاط شهری، هفتمین کنگره انجمن ژئوپلیتیک ایران جغرافیای سیاسی شهر. تهران. دانشگاه خوارزمی.

<https://civilica.com/doc/371243>

فرهی، وفادار (۱۳۸۸). تحلیل چالش‌های تقسیمات کشوری و راهبردهای آن، ارائه راهبردها با گرایش برنامه ریزی توسعه فضایی کشور، نمونه موردی: استان کرمان، پایان‌نامه کارشناسی ارشد برنامه ریزی شهری و منطقه‌ای. به راهنمایی محمدحسین شریف‌زادگان. دانشگاه شهید بهشتی. تهران

<https://ganj.irandoc.ac.ir/#/articles/8682fe404e8fefe349a6e80852e94808>

قادری حاجت، مصطفی؛ زهرا احمدی پور؛ محمدرضا ملکشاهی (۱۴۰۱). تبیین نظری رابطه سازماندهی سیاسی فضا و عدالت فضایی، مجله آمایش سیاسی فضا. سال ۴. شماره ۴. پاییز ۱۴۰۱. صفحات ۲۸۷-۲۷۲.

<https://psp.modares.ac.ir/article-42-59462-fa.html>

قادری حاجت، مصطفی (۱۴۰۰). تبیین نقش عدالت فضایی/جغرافیایی در ارزیابی مدیریت سیاسی بهینه فضا، فصلنامه علمی امنیت ملی. سال یازدهم. شماره چهارم. صفحات ۴۵۲-۴۱۹.

[https://ns.sndu.ac.ir/article\\_1539](https://ns.sndu.ac.ir/article_1539)

- قادری حاجت، مصطفی (۱۳۹۳). طراحی الگوی سنجش عدالت فضایی در کشورها. مطالعه موردی ایران، رساله دکتری رشته جغرافیای سیاسی به راهنمایی محمد رضا حافظ نیا دانشکده علوم انسانی دانشگاه تربیت مدرس تهران.  
<https://parseh.modares.ac.ir/thesis/1116421>
- کریمی پور، یداله؛ محمدرضا عارف (۱۳۹۵). نقش سازماندهی سیاسی فضا در توسعه متوازن منطقه‌ای مورد مطالعه: بندر چابهار، نهمین کنگره انجمن ژئوپلیتیک ایران و اولین همایش انجمن جغرافیا و برنامه‌ریزی مناطق مرزی ایران. زاهدان.  
<https://civilica.com/doc/733525>
- موسوی، سیدجمال؛ هادی ویسی؛ حجت مهکویی؛ احمد خادم‌الحسینی (۱۴۰۱). تحلیلی بر جایگاه عدالت فضایی استان هرمزگان بر اساس شاخص‌های سازماندهی سیاسی فضا نسبت به دیگر استان‌های ایران، فصلنامه علمی برنامه‌ریزی منطقه‌ای. سال ۱۲. شماره ۴۵. صفحات ۱۷۶-۱۵۷.  
[https://jzpm.marvdasht.iau.ir/article\\_5296.html](https://jzpm.marvdasht.iau.ir/article_5296.html)
- میره‌ای، محمد؛ مسلم عارفی؛ آیت رشونفر (۱۳۹۵). پژوهشی بر توسعه‌یافتگی و نابرابری‌های آن در استان لرستان، فصلنامه برنامه‌ریزی منطقه‌ای. سال ششم. شماره دو. صفحات ۱۹۸-۱۷۹.  
<https://www.sid.ir/fa/journal/ViewPaper.aspx?id=262317>
- مرکز آمار ایران، سالنامه آماری سال ۱۳۷۰، ۱۳۷۵، ۱۳۹۵، ۱۳۹۷ و ۱۳۹۸  
<https://amar.org.ir>
- میرشکاران، یحیی (۱۳۹۲). الگویابی سازماندهی سیاسی فضا در ساختارهای بسیط با تأکید بر ایران، رساله دکتری رشته جغرافیای سیاسی. به راهنمایی زهرا احمدی‌پور. دانشکده علوم انسانی. دانشگاه تربیت مدرس تهران.  
<https://parseh.modares.ac.ir/thesis/1116100>
- هوشیار، محمدمهدی (۱۳۷۹). تحلیل الگوی تقسیمات کشوری شمال خراسان. نمونه شهرستان اسفراین، پایان‌نامه کارشناسی ارشد. رشته جغرافیای سیاسی. به راهنمایی زهرا احمدی‌پور. دانشگاه تربیت مدرس تهران.  
<https://parseh.modares.ac.ir/thesis/1112112>
- یار احمدی، داریوش؛ حجت‌اله بیرانوند (۱۳۹۳). جغرافیای طبیعی لرستان، انتشارات دانشگاه لرستان. لرستان.

## References

- M. A. S. Setianto & A. Gamal (2021). Spatial justice in the distribution of public services. In \*IOP Conf. Series: Earth and Environmental Science\* (Vol. 673, No. 1, 012024). IOP Publishing.  
[doi:10.1088/1755-1315/673/1/012024](https://doi.org/10.1088/1755-1315/673/1/012024).
- Shucksmith, M., Madanipour, A., & Brooks, E (2021). The concept of spatial justice and the European Union's territorial cohesion. *European Planning Studies*, 30(5), 1-18.  
[DOI: 10.1080/09654313.2021.1928040](https://doi.org/10.1080/09654313.2021.1928040).
- Opricovic, S., and Tzeng, G.-H (2002). Multicriteria planning of post-earthquake sustainable reconstruction. *Computer Aided Civil and Infrastructure Engineering*, 17(3), 211-220.  
<https://doi.org/10.1111/1467-8667.00269>
- Soja Edward W (2008). The city and spatial justice, Paper prepared for presentation at the conference Spatial Justice, Nanterre, Paris, March 12-14, 2008.  
[www.jssi.org](http://www.jssi.org).
- Soja, E.W (2012). Spatializing justice, Part II. *City*, 15(1), 96-102.  
<https://halshs.archives-ouvertes.fr/halshs-01108684>
- Soja, Edward W (1971). The political organization of space, Association of American Geographers, commission on college geography Washington, D. c. 20036.  
[https://books.google.com/books/about/The\\_Political\\_Organization\\_of\\_Space.html?id=4PNVwEACAAJ](https://books.google.com/books/about/The_Political_Organization_of_Space.html?id=4PNVwEACAAJ)
- Wang, K., & Chen, T. (2018). Geographical prospects of spatial governance through a review on administrative divisions. *Acta Geographical Sinical*, 73(4), 688-700.  
<https://www.geog.com.cn/CN/10.11821/dlxb201804008>