



<https://gеп.ui.ac.ir/?lang=en>
Geography and Environmental Planning
E-ISSN: 2252- 0910
Document Type: Research Paper
Vol. 35, Issue 2, No.94, Summer 2024, pp. 115- 140
Received: 17/08/2023 Accepted: 14/04/2024

Analyzing the Effects of Land Reforms on the Rural Social Structure: A Case Study of Shian Village, Kermanshah Province, Iran

Nosrat Azizi¹, Farahnaz Rostami Qobadi ^{*2}, Shahpar Geravandi³, Lida Sharafi⁴

- 1- Associate professor, Department of Agricultural Development and Education, Faculty of Agriculture, Razi University, Kermanshah, Iran
azizinasrin57@gmail.com
- 2- Associate professor, Department of Agricultural Extension and Education, Faculty of Agriculture, Razi University, Kermanshah, Iran
f.rostami@razi.ac.ir
- 3- Assistant professor, Department of Agricultural Extension and Education, Faculty of Agriculture, Razi University, Kermanshah, Iran
sh.geravandi1@gmail.com
- 4- Ph.D., Department of Agricultural Development and Education, Faculty of Agriculture, Razi University, Kermanshah, Iran
lida.sharafi@yahoo.com

Abstract:

Implementation of land reforms in Iran has brought about significant social and geographical changes in rural villages across the country. These changes have predominantly disrupted the existing social structures in these rural areas. While several studies have been conducted on this subject, few have explored the local perspective and the context-specific nature of these social structures. Hence, this study aimed to investigate the effects of land reforms on the social structure of Qaleh Shian Village in Kermanshah Province. The research adopted a qualitative paradigm and employed a descriptive-exploratory methodology. The study population comprised individuals, who possessed a deep understanding of the village and had resided there for over 50 years, with their lands being subject to land reform laws. These individuals were selected through purposive sampling and data

*Corresponding Author

Azizi, N., Rostami Qobadi, F., Geravandi, S., & Sharafi, L. (2024). Analyzing the effects of land reforms on rural social structure (Case Study: Ghaleh Shahin village, Kermanshah province). *Geography and Environmental Planning*, 35 (2), 115 -140.



2252-0910 © University of Isfahan

This is an open access article under the CC BY-NC 4.0 License (<https://creativecommons.org/licenses/by-nc/4.0>).



10.22108/GEP.2024.138609.1600

were collected through individual and semi-structured in-depth interviews. Content analysis was conducted for data analysis. The research findings revealed that prior to land reforms, the social structure of Qaleh Shian Village had encompassed a ruling class (consisting of landlords, sharecroppers, and overseers), independents (including landowners, independent farmers, and settlers), and followers (comprising tenant farmers, sharecroppers, day laborers, and migrants). However, after the implementation of land reforms, this classification had undergone changes, resulting in a social structure characterized by landowners (comprising large and small landowners, as well as water rights holders), followers (including agricultural laborers and settlers), and educated individuals (comprising educators, teachers, physicians, and supporters). Furthermore, the results indicated that although land reforms had mitigated social inequalities to some extent and partially fulfilled people's expectations, landlords, sharecroppers, and overseers continued to wield social status and power within the community. Based on these research findings, it is recommended that planners and policymakers give due consideration to the geographical factor in social structuring during land reforms.

Keywords: Land Reforms, Social Structure, Qaleh Shian Village, Social Stratification.

Introduction:

The land reforms implemented in the 1940s have had a profound impact on land ownership and the social structure of rural villages in Iran, significantly influencing the lives of villagers. In rural communities, the ownership and value of land are directly linked, forming the basis of social class structure. Examination of social classes and stratification not only reveals the underlying contradictions within social relations, but also highlights the key factors influencing societal developments. While numerous studies have been conducted in recent decades on various aspects of land reform and its consequences, most have focused on the political and economic dimensions. However, only a limited number of studies have explored the social structure resulting from land reform, which plays a crucial role in societal evolution. Therefore, emphasizing this aspect is of utmost importance.

Materials & Methods:

This study adopted a qualitative approach with a practical purpose, utilizing a descriptive-analytical research method to investigate the impacts of land reforms on the social structure of Shian District. The participants in this study were community members, who were over 50 years old and had either directly participated in the land reform plan themselves or had their fathers benefit or suffer from the plan, thus having firsthand experience with land reform. Targeted sampling was employed to identify and select these individuals with the assistance of the village headmen and local elders, who provided guidance in identifying suitable interviewees (totaling 32 people). To gather information, in-depth individual interviews and semi-structured conversations were conducted with knowledgeable individuals and elderly farmers from the region. The interviewees were asked to share their insights on the changes in social classes, social power dynamics, and social relationships before and after the implementation of land reforms, which were then graphically represented. After each interview, the recorded materials were meticulously organized and categorized as written text, from which general concepts were extracted. The interviews were conducted over 5 sessions with an average duration of 30 to 45 minutes. Data collection for the researchers concluded when data saturation was reached, which was indicated by the repetition of information. For data analysis, both the graphical representations and transcribed interview texts were examined and analyzed by the researchers.

Research Findings:

Implementation of agrarian reforms had brought about significant changes and transformations in the structure of rural society. The key catalyst for this transformation was the erosion of social and political power held by the landowners (Maleks). As a result, the class structure had undergone a substantial shift, leading to the emergence of new classes and strata within the rural society. According to the research findings, land reforms had had the effect of expanding the middle class in the district under study. This middle class comprised individuals, who either did not possess agricultural land initially or owned only a small amount, but they had become property owners through land division. Some individuals within this group had acquired additional land due to their favorable relationships with landowners. Additionally, the reconfiguration of the class structure had introduced new groups and classes to the rural society, resulting in a complete overhaul of the previous social order. The educated classes previously employed by the government had begun serving in rural areas as part of knowledge and welfare initiatives following land reforms. Their contributions to improving the well-being of villagers had earned them considerable respect and popularity within the community.

Discussion of Results & Conclusion:

The rural peasants and simple farmers in Shian District, who relied solely on their labor before agrarian reforms, lacked expertise, capital, cultivation tools, and decision-making power. They constituted the majority of the rural population and belonged to a distinct class separate from the wealthy landowners. This class distinction had inherently led to social inequalities. Analyzing the agrarian reform program through Max Weber's perspective, which considers wealth, power, image, and social status as drivers of class conflict, revealed that land division and ownership among the farmers had improved the image and social standing of the villagers. Therefore, it could be argued that land reforms had mitigated social inequalities and reduced class conflicts in the village.

Prior to land reforms, the social structure of the village had been based on traditional modes of production where cooperative farming practices had intertwined with the social and cultural aspects of the villagers' lives. These cooperative and traditional partnerships had deeply rooted in rural community customs, fostered social cohesion, and strengthened cooperation and camaraderie among the villagers. However, implementation of agrarian reforms had disrupted this structure, leading to a decline in social cohesion and a reduction in the level of intimacy, empathy, and cooperation within the society.

According to the research findings, the majority of farmers perceived the implementation of agrarian reforms as necessary and viewed it positively, despite acknowledging some shortcomings in the program's execution and management. The positive effects of the reforms could not be disregarded. However, it is important to note that the impact of the program might vary across different locations, depending on environmental conditions, which could yield different outcomes and consequences. As a solution to address these inequalities, the transfer of private property and means of production from individuals to society, along with fair income distribution free from discrimination, could help equalize the situation for everyone.


Therefore, it is recommended that planners and policymakers of rural development programs take into account the environmental conditions and regional capacities when designing and implementing such programs. Practical and tailored initiatives should be developed accordingly.



واکاوی تأثیرات اصلاحات ارضی بر ساختار اجتماعی روستایی (مورد مطالعه: روستای قلعه شیان، استان کرمانشاه)

نصرت عزیزی، دانش آموخته کارشناسی ارشد توسعه روستایی، گروه ترویج و آموزش کشاورزی، دانشکده کشاورزی، دانشگاه رازی، کرمانشاه، ایران

azizinasrin57@gmail.com

فرحناز رستمی قبادی* ، دانشیار، گروه ترویج و آموزش کشاورزی، دانشکده کشاورزی، دانشگاه رازی، کرمانشاه، ایران

f.rostami@razi.ac.ir

شهریار گراوندی، استادیار، گروه ترویج و آموزش کشاورزی، دانشکده کشاورزی، دانشگاه رازی، کرمانشاه، ایران

sh.geravandi1@gmail.com

لیدا شرفی، دکترای توسعه کشاورزی، گروه ترویج و آموزش کشاورزی، دانشکده کشاورزی، دانشگاه رازی، کرمانشاه، ایران

lida.sharafi@yahoo.com

چکیده

با وقوع اصلاحات ارضی در ایران تغییرات و پیامدهای مختلف اجتماعی و جغرافیایی در روستاهای کشور به وقوع پیوست. این تغییرات باعث برهم ریختن ساختارهای اجتماعی در منطقه‌های روستایی شد. کمتر پژوهشی را می‌توان یافت که محققان در آن با نگاه محلی ساختارهای اجتماعی را بررسی کرده باشند؛ از این رو در پژوهش حاضر سعی شده است اثرهای اصلاحات ارضی بر ساختار اجتماعی روستای قلعه شیان در استان کرمانشاه مطالعه شود. برای این منظور از پارادایم کیفی و روش توصیفی-اکتشافی بهره گرفته شد. جامعه مطالعه شده مطلعان و افراد بالای ۵۰ سال سابقه سکونت در روستا بودند که زمین‌های آنان مشمول قانون اصلاحات ارضی شده بود. این افراد با بهره‌گیری از نمونه‌گیری هدفمند بارز انتخاب و سپس داده‌ها با مصاحبه‌های عمیق فردی و نیمه‌ساختارمند جمع‌آوری شد. در این پژوهش برای تجزیه و تحلیل داده‌ها از تحلیل محتوا استفاده شد. طبق یافته‌های پژوهش ساختار اجتماعی روستای قلعه شیان تا قبل از اصلاحات ارضی به صورت طبقه حاکم (مالک، مباشر، کدخدا)، مستقل (میزان‌دار، کشاورزان مستقل و خوش‌نشین) و پیرو (میراب، جفتیار، مزور و ورز) بود که بعد از اصلاحات ارضی، ساختار اجتماعی به صورت زمین‌دار (زمین‌داران بزرگ، زمین‌داران کوچک و آبخورها)، پیرو (کارگران کشاورزی و خوش‌نشینان) و تحصیلکرده‌ها (مروجان، معلمان، پزشکان و بهیاران) تغییر پیدا کرد. همچنین، نتایج نشان داد که برخلاف اینکه اصلاحات ارضی از میزان نابرابری‌های اجتماعی کاسته و تا حدی انتظارات مردم را برآورده کرده است، همچنان مالک، مباشر و کدخدا در بین مردم از منزلت و قدرت اجتماعی برخوردار هستند. باتوجه به یافته‌های این پژوهش به برنامه‌ریزان و سیاست‌مداران توصیه می‌شود در جریان اصلاحات ارضی به عامل جغرافیایی در ساختاربندی اجتماعی توجه جدی داشته باشند. **واژه‌های کلیدی:** اصلاحات ارضی، ساختار اجتماعی، روستای قلعه شیان، قشربندی اجتماعی.

نویسنده مسئول

عزیزی، نصرت، رستمی قبادی، فرحناز، گراوندی، شهریار، شرفی، لیدا. (۱۴۰۳). واکاوی تأثیرات اصلاحات ارضی بر ساختار اجتماعی روستایی (مورد مطالعه: روستای قلعه شیان، استان کرمانشاه). *جغرافیا و برنامه‌ریزی محیطی*، ۳۵ (۲)، ۱۱۵-۱۴۰.



مقدمه

اصلاحات ارضی مهم‌ترین برنامه تحول اجتماعی در زمان دولت پهلوی بود که این دولت با الهام از افکار مورخ اقتصادی برجسته آن عصر آمریکا، یعنی Walt Whitman Rostow به دنبال پیاده‌سازی نسخه غربی توسعه در ایران بود. نظریه پنج مرحله‌ای Rostow مشهور به نظریه خیز است که برای توسعه کشورهای توسعه‌نیافته توصیه و اجرا می‌شد. مراحل پنج‌گانه رشد اقتصادی شامل جامعه سنتی، مرحله ما قبل خیز (مرحله مقدماتی)، مرحله خیز و جهش اقتصادی، مرحله بلوغ اقتصادی و مرحله تسریع در سرعت رشد فناوری است که منتج از گسترش فناوری مدرن است (خرمشاد و موسی نژاد، ۱۳۹۶). در ایران برنامه اصلاحات ارضی طی یک دهه از سال ۱۳۴۱ تا ۱۳۵۱ هجری شمسی در سه مرحله اجرا شد. از ابتدای دوره پهلوی دوم، فضای عمومی جامعه ضد اربابان و نظام ارباب-رعیتی شکل گرفت؛ به گونه‌ای که اربابان عامل بدبختی رعایا و نظام ارباب رعیتی، عامل اصلی عقب‌ماندگی کشور قلمداد شد (کریمی، ۱۳۹۸). از این رو، در جریان اصلاحات ارضی مناسبات ارباب-رعیتی بیشتر برچیده و طبقه زمین‌دار بزرگ از مجموعه طبقاتی کشور حذف و در نهایت، ساختار طبقه‌بندی اجتماعی جامعه دگرگون شد (وثوقی و عبداللهی، ۱۳۹۳). در تقسیم‌بندی اقشار جوامع روستایی، مالکیت ارضی و ارزش زمین ارتباط مستقیم و همبستگی نزدیک با ساختار طبقات اجتماعی جامعه روستایی دارد. بررسی طبقات و قشر بندی اجتماعی خواه‌ناخواه نشان‌دهنده تضادهای فرساینده روابط اجتماعی و بیانگر عوامل عمده در تعیین تحولات اجتماعی است (کارگر اسفندآبادی و همکاران، ۱۳۹۶). در دهه‌های اخیر مطالعات و پژوهش‌های وسیعی درباره جنبه‌های مختلف اصلاحات ارضی و پیامدهای آن انجام گرفته که در آن اصلاحات ارضی بیشتر از منظر سیاسی و اقتصادی بررسی شده است (آبادیان، ۱۳۹۷؛ وثوقی و عبداللهی، ۱۳۹۳). این در حالی است که مطالعات انگشت‌شماری درباره بررسی نقش اصلاحات ارضی در تغییر ساختار اجتماعی که نقش مهمی در تحولات جامعه دارد، انجام شده است؛ از این رو توجه به این مسئله اهمیت فراوانی دارد. توضیح بیشتر آنکه با وجود گذشت چندین دهه از اجرای برنامه‌های اصلاحات ارضی در این منطقه‌ها و اثرهایی که این پدیده تاریخی بر ساختار طبقات اجتماعی و در نهایت، بر بسیاری از تضادها و تنش‌ها در منطقه داشته است، مطالعه جامعی درباره این اثرها بر ساختار اجتماعی وجود ندارد. این در صورتی است که نظر به اهمیت موضوع اصلاحات ارضی، پژوهش در این خصوص می‌تواند به بهبود ساختار اجتماعی منجر شود؛ زیرا مالکیت ارضی همواره عامل تعیین‌کننده‌ای در توسعه منطقه‌های روستایی بوده است؛ بنابراین مطالعه مستقل و جزئی‌نگر درباره پیامدهای اصلاحات ارضی، تصویری روشن‌تر از این جریان‌ها را در اختیار پژوهشگران قرار می‌دهد (برزین و علی صوفی، ۱۳۹۶). درحقیقت، مطالعه فعالیت‌های ساختار اجتماعی و بررسی روند تحولات آن گام مؤثری در شناخت ساختاری و کارکردی این فعالیت‌ها و آینده‌نگری مناسب برای تطبیق الگوهای زراعی با هدف‌ها، برنامه‌ها و نیازهای درونی و بیرونی است (آمار و رضایی، ۱۳۸۶).

در استان کرمانشاه از مجموع ۲۷۶۵ مزرعه، ۲۶۶۴ مزرعه مشمول اصلاحات ارضی و در مجموع، ۶۲۹۲۹۳ هکتار زمین به ۷۸۰۷۳ کشاورز واگذار شد. متوسط سهم زمین هریک از کشاورزان ۸/۰۶ هکتار بود که این استان به لحاظ متوسط زمین دریافتی بعد از استان همدان در صدر جدول اصلاحات ارضی قرار دارد (کریمی، ۱۳۹۸). با توجه به

مطالعات میدانی صورت گرفته و مصاحبه با کارشناسان جهاد کشاورزی و امور اراضی، شهرستان اسلام‌آباد غرب بیش از سایر شهرستان‌های کرمانشاه مشمول قانون اصلاحات ارضی شده است. در کل، شهرستان اسلام‌آباد غرب با دارا بودن ۱۰۰۰۰۰ هکتار اراضی زراعی (۸۷ هزار هکتار دیم و ۱۳ هزار هکتار آبی) از قطب‌های کشاورزی در استان کرمانشاه و بلکه در غرب کشور است که بیشترین اصلاحات در آن صورت گرفته است. براساس اطلاعات به دست آمده از بین دهستان‌های اسلام‌آباد غرب، دهستان شیان بیشترین رتبه را به لحاظ میزان اراضی مشمول اصلاحات ارضی دارد. در این خصوص دهستان شیان به مرکزیت روستای قلعه‌شیان با داشتن ۲۰۳۱ هکتار اراضی آبی و ۴۵۲۴ هکتار اراضی دیم واگذار و به عنوان مکان پژوهش بررسی شده است.

با بررسی پژوهش‌های صورت گرفته در این زمینه می‌توان ادعان داشت که اصلاحات ارضی از سال ۱۳۴۲ به بعد آثار عمیقی بر جوامع روستایی داشته است؛ به گونه‌ای که ساختار طبقات اجتماعی را دگرگون کرده و در بسیاری از موارد نابرابری‌هایی را در جامعه ایجاد کرده است؛ بنابراین با توجه به اینکه در زمینه تغییرات ساختار اجتماعی اصلاحات ارضی مطالعات معدودی صورت گرفته است، محققان در پژوهش حاضر با بهره‌گیری از روش کیفی اثرهای اصلاحات ارضی را بر ساختار اجتماعی بررسی می‌کنند؛ بنابراین این سؤال کلی مطرح می‌شود که اصلاحات ارضی چه اثرهایی بر ساختار اجتماعی در روستای قلعه‌شیان داشته است؟

مبانی نظری پژوهش

از زمان وقوع اصلاحات ارضی در جهان تا به امروز تعریف‌های مختلفی از اصلاحات ارضی ارائه شده است. صاحب‌نظران درباره اصلاحات ارضی از منظر رشته تخصصی خویش و با جنبه‌های اقتصادی، اجتماعی و سیاسی نظریه‌های متفاوت و متناقضی ابراز داشته‌اند. دیدگاه اول اصلاحات ارضی را مجموعه عملیات و اقدام‌ها در راستای دگرگونی ساختار ارضی می‌دانند (طالب، ۱۳۸۷). دیدگاه دوم اصلاحات را به معنای مجموعه برنامه‌های حل مسائل زمین‌داری می‌دانند و آن را وسیله‌ای برای مداخله دولت در حقوق مالکیت خصوصی افراد پنداشته‌اند و معتقدند که هدف اساسی اصلاحات ارضی تغییر ترکیب طبقاتی جامعه، از بین بردن قدرت نفوذ طبقه عمده مالکان و ایجاد ثبات سیاسی است (شرفی، ۱۳۹۰). در دیدگاه سوم برخی دیگر از دانشمندان معنای وسیع‌تری را برای اصلاحات ارضی قائل می‌شوند و آن را شامل کلیه فعالیت‌های لازم برای توسعه کشاورزی، افزایش بازده محصولات و بهبود زندگی روستاییان می‌دانند؛ از این رو اصلاحات ارضی را می‌توان به عنوان یک نهضت اجتماعی که هدف آن تغییر روابط زمین‌داری به نفع کشاورزان است، تعریف کرد. به طور کلی، اصلاحات ارضی را می‌توان فرآیندی تلقی کرد که هدف آن فراهم آوردن عدالت در کنترل، مالکیت و استفاده از زمین است (Alfons & Sukarman & Purwadi, 2022)؛ (Khasanah, 2021; Nur & Serwadi, 2021)؛ در این راستا، اقدام‌هایی از قبیل توزیع مجدد زمین (Baily, 2007)، بازگرداندن زمین (Restitution) (Tarisayi, 2013)، یکپارچه‌سازی اراضی (Land consolidation) (Kirmikil & Arici, 2013) و تصرف یا تصدی زمین (Tenurial reform) (FAO, 2002) انجام می‌شود.

منابع مرتبط با اصلاحات ارضی در ایران نشان می‌دهد که اصلاحات ارضی طی دو فاز (قبل و بعد از انقلاب) در ایران انجام شده است. در فاز اول اصلاحات ارضی با هدف از بین بردن فقر روستایی و ارتقای توسعه بخش

کشاورزی انجام و در مرحله دوم، یعنی پس از انقلاب، ۱۴۰۰ هزار هکتار از اراضی زراعی در ایران دوباره در بین روستاییان فقیر توزیع شد. این زمین‌ها شامل اراضی بایر، زمین‌های مصادره‌شده، زمین‌های خصوصی بیش از سقف و زمین‌های تصرف‌شده بعد از انقلاب بود (Amid, 2009). مطالعات نشان می‌دهد که اصلاحات ارضی در ایران منجر به شکل‌گیری سیستم بایومدل (Biomodel)، یعنی مزارع بزرگ و مزارع کوچک شد. مزارع بزرگ با حمایت دولت به کشت محصولات نقدی مبادرت ورزیدند؛ درحالی که مزارع کوچک‌تر برای کسب اعتبار تلاش می‌کردند و بر همان تکنیک‌های سنتی و محصولات غذایی متکی بودند (Amid, 2011). بررسی‌ها نشان می‌دهد که برچیده‌شدن مناسبات ارباب-رعیتی باعث شد دو نظام جداگانه تولیدی در کنار هم به وجود آید. یکی نظام معیشتی متعلق به دهقانان و دیگری نظام سرمایه‌داری متعلق به مالکان سابق (هوگلند، ۱۳۸۱). با افزایش روند صنعتی شدن مناسبات سرمایه‌دارانه نیز در جامعه گسترش یافت. تحول در قشربندی درونی طبقات در این دوره قابل اعتناست؛ بدین روی قشربندی درونی طبقه سرمایه‌دار به نفع قشر مدرن در برابر قشر سنتی و نیز در راستای گسترده‌تری قشر صنعتی در مقابل قشر کشاورز تحول یافت (وثوقی و عبداللهی، ۱۳۹۳). به‌طور کلی، درباره پیامدهای اصلاحات ارضی در ایران دو دیدگاه مثبت و منفی را می‌توان مشاهده کرد. در دیدگاه مثبت محققان معتقدند که اصلاحات ارضی منجر به توانمندسازی روستاییان، از بین رفتن بورژوازی کشاورزی (Ajami, 2005)، تغییر وضعیت اجتماعی و اقتصادی شد؛ درحالی که گروه دیگر بر این باورند که اصلاحات ارضی نتوانست منجر به کاهش فقر (Majd, 1987) و ... شود؛ اما آنچه در بین دو دیدگاه رایج است، تغییرات ساختار اجتماعی بعد از اصلاحات ارضی در روستاهای کشور است. به‌گفته هرر تغییر ساختار اجتماعی به معنای تغییر در قوانین، آداب و رسوم و شیوه‌هایی است که نظم اجتماعی را شکل می‌دهند (Harré, 2002). بسیاری از محققان بر این باورند که اصلاحات ارضی در زمان سلطنت محمدرضا شاه منجر به تمایز اجتماعی ناهمگون در جامعه دهقانی ایرانی شد. در این فرآیند طبقات اجتماعی مختلف و چینه‌بندی آن در میان جمعیت روستایی تغییر پیدا کرد (Azkia & Hooglund, 2011; Harris & Kab, 2019). در این خصوص ازکیا و هوگلند اظهار می‌دارند که اصلاحات ارضی در ایران منجر به تضعیف مالکان غایب و گسترش خرده‌بورژوازی روستایی شد که ساختار اجتماعی را تغییر داد (Azkia & Hooglund, 2011). در این راستا، نتایج مطالعات سوزوکی نشان می‌دهد که اصلاحات ارضی در منطقه کهگیلویه و بویر احمد منجر به دگرگونی اجتماعی و گذار از زندگی عشایری به فعالیت‌های کشاورزی در جامعه روستایی مدنظر شده است (Suzuki, 2011). علاوه بر این، مجد در پژوهش خود بدین نتیجه رسید که اصلاحات ارضی در ایران با دادن زمین به افراد مستأجر منجر به تحول اجتماعی و اقتصادی رادیکال شد و به نفع بیشتر کشاورزان و خانوارهای روستایی بود (Majd, 1987). لهسایی‌زاده و خواجه نوری (۱۳۸۳) نیز تغییرات اجتماعی اصلاحات ارضی را در دهه ۴۰ تا ۸۰ بررسی کردند. براساس یافته‌های این مطالعه که در استان فارس انجام شد، نسبت طبقه سرمایه‌دار به کل طبقات، روند صعودی داشته است؛ اما از حجم طبقات مستقل، متوسط و کارگری به کل طبقات کاسته شده است. همچنین، با توجه به شرایط در ایران برخی پایگاه‌های طبقاتی چندگانه پدیدار شده است. همچنین، یافته‌های نتایج عجمی تأیید می‌کند که اصلاحات ارضی در ایران منجر به ظهور مالکیت دهقانان و از بین رفتن نظام سنتی مالکیت زمین و همین امر به سهم خود منجر به دگرگونی ساختار اجتماعی شد (Ajami, 2005). بدیهی است تغییر روابط زمین‌داری متضمن تغییرات اساسی از جمله تغییر اراضی

بزرگ، بهبود روابط اجتماعی در زمینه بهره‌برداری کشاورزی و تغییر روابط قدرت و ترکیب طبقاتی جامعه است (آرام و جمادی، ۱۳۹۰). همچنین، **صحنه و همکاران (۱۳۹۶)** در مطالعات خود درباره تأثیر اصلاحات ارضی بر جامعه روستایی و تغییر ساختار روستا به روابط شهر و روستا اشاره می‌کنند. برخی از نتایج پژوهش‌های آنها بیانگر کاهش مالکیت بومی اراضی کشاورزی، قطعه‌قطعه شدن اراضی کشاورزی، انحراف از مشاغل کشاورزی، کاهش انسجام اجتماعی و اختلاف اقوام است. در پژوهشی دیگر، **کارگر اسفندآبادی و همکاران (۱۳۹۶)** قشر بندی اجتماعی در روستاهای ایران را قبل و بعد از اصلاحات ارضی بررسی کردند. نتایج این مطالعه نشان داد که اصلاحات ارضی در ایران تغییراتی در ساختار ارضی و کشاورزی کشور به وجود آورد. با اجرای این اصلاحات دگرگونی در الگوی مالکیت و نظام بهره‌برداری کشاورزی ایجاد شد که این خود زمینه را برای تحولات بعدی در نظام کشاورزی ایران و ساختار طبقات اجتماعی روستایی فراهم کرد. ضمن اینکه هدف و دستاورد عمده اصلاحات ارضی در دهه ۴۰ از میان برداشتن روابط سنتی ارباب-رعیتی و تبدیل رعایای سهم‌بر به دهقانان خرده‌مالک و حفظ و حمایت از بهره‌برداری ماشینی بود. همچنین، **فوران (۱۳۸۸)** در کتاب خود با عنوان *تاریخ تحولات اجتماعی ایران* پیامدهای اصلاحات ارضی را در ایران بررسی و بیان کرد با اجرای اصلاحات ارضی، زراعت دهقانی در روستاهای ایران از هم پاشید. عمده‌ترین پیامد برنامه اصلاحات ارضی آن بود که دولت قدرت سیاسی خود را جایگزین قدرت زمین‌داری در روستا کرد و با به کار گرفتن کشاورزان بدون زمین در واحدهای تولید کشاورزی سرمایه‌داری سبب شد تا نظام جدید وجه تولید سرمایه‌داری ایجاد شود؛ در نتیجه اصلاحات ارضی خوانین قدرت خود را از دست داد و این خود باعث تغییر در نظام اجتماعی روستایی شد.

درباره پژوهش‌های خارجی دامین و همکاران اثرهای اصلاحات ارضی را در کشور رواندا بررسی کردند (Damien Ntshinyurwa et al., 2019). آنان بر این باورند که اثرهای تکه‌تکه شدن زمین دوگانه بوده است. جنبه مثبت آن اغلب با سیاست‌گذاران و جامعه تحقیقاتی نادیده گرفته شده است. این محققان به این نتیجه رسیدند که تقسیم زمین به‌عنوان یک استراتژی مدیریت خطر عمل می‌کند و تأثیر مثبتی بر تعادل تغذیه‌ای و امنیت غذایی دارد؛ زیرا زمین‌های متعدّد در مکان‌های مختلف به کشاورزان اجازه می‌دهد تا چندین محصول را با ظرفیت‌های سازگاری متفاوت در شرایط مختلف (نوع خاک، شیب، تغییرات اقلیم و غیره) پرورش دهند. علاوه بر این، به نظر می‌رسد که پراکندگی زمین‌ها به کاهش تضادهای مربوط به مالکیت زمین و استفاده از آن کمک می‌کند. در پژوهشی دیگر سونگ یو یک مطالعه تطبیقی در کره، تایوان و فیلیپین انجام داد (Sung You, 2014). وی به این نتیجه رسید که اصلاحات ارضی در فیلیپین موفق نبوده و نابرابری زیادی ایجاد کرده است. در مقابل، اصلاحات ارضی در جنوب کره و تایوان طبقه نابرابر را منحل کرده و عدالت را جایگزین نابرابری کرده است. همچنین، ساختار اقتصادی بر مبنای مشتری‌مداری، ارتقا بروکراسی، شایسته‌سالاری و توسعه برنامه‌ریزی شده است. با وجودی که پس از جنگ جهانی دوم سه کشور استقلال خود را به دست آوردند در اواخر قرن بیستم رشد اقتصادی کره و تایوان به طرز چشمگیری افزایش یافت و به دلیل داشتن حاکمیت مناسب به کشورهای ثروتمندی تبدیل شدند؛ ولی در فیلیپین به دلیل فساد و حاکمیت ضعیف و عملکرد نادرست به نسبت در فقر باقی ماندند. بنویز در مطالعه‌ای با عنوان «تنش زمین در آمریکای

لاتین» به مشکلات اصلاحات ارضی می‌پردازد (Bennewitz, 2017). وی اذعان داشت بسیاری از مشکلات که قبل از اجرای اصلاحات ارضی در آمریکای لاتین وجود داشت، هنوز هم وجود دارد و یا به صورت به‌روز شده درآمده است. این مشکلات عبارت است از: نابرابری اقتصادی-اجتماعی، توزیع بسیار نابرابر زمین، بهره‌برداری ناپایدار از منابع طبیعی، تسخیر اراضی، تمرکز و بومی‌سازی منابع زمین و سرمایه به‌ویژه در گروه‌های خاص و کوچک، صادرات مواد اولیه بدون فرآوری صنعتی، فشار بر زمین‌های عمومی و... نتایج پژوهش‌های وی نشان داد که توزیع بسیار نابرابر زمین بر کیفیت دموکراسی و انسجام اجتماعی تأثیر گذاشته، رشد اقتصادی را در بلندمدت مهار کرده و به‌طور کلی، امکان توسعه را محدود کرده است. شارما در پژوهشی تأثیر اصلاحات ارضی را در کشورهای درحال توسعه بررسی کرد (Sharma, 2016). وی به این یافته دست یافت که اصلاحات ارضی و دسترسی و مالکیت زمین بر روابط اجتماعی، اقتصادی، سیاسی و بر ساختارهای قدرت تأثیر گذاشته است؛ بنابراین تصادفی نیست که انگیزه برای اصلاحات ارضی به شکل عمده از منافع نخبگان سیاسی در کشورهای درحال توسعه ناشی می‌شود. وی دلیل اصلی اصلاحات ارضی را در کشورهای درحال توسعه ناآرامی‌ها و جنبش‌های دهقانی می‌داند که این جنبش‌ها همواره پاسخی بر نابرابری‌های شدید در سناریوهای کشاورزی روستایی بوده است. جورجسون در پژوهش خود با عنوان «اصلاحات ارضی و تکه‌تکه‌شدن اراضی در استونی» بیان کرد که پیاده‌سازی اصلاحات ارضی در استونی منجر به قطعه‌قطعه‌شدن اراضی کشاورزی و این مسئله باعث شد تا زمین‌ها برای کشاورزی مدرن مناسب نباشد (Jurgenson, 2016). مناسب‌نبودن زمین‌های کشاورزی، شکل نامنظم یا دسترسی کم به آنها ممکن است به دلیل مشکلاتی باشد که در روند اصلاحات ارضی برای صاحبان زمین ایجاد شد و به دنبال آن زمین‌داران را مجبور به فروش زمین‌ها کرد.

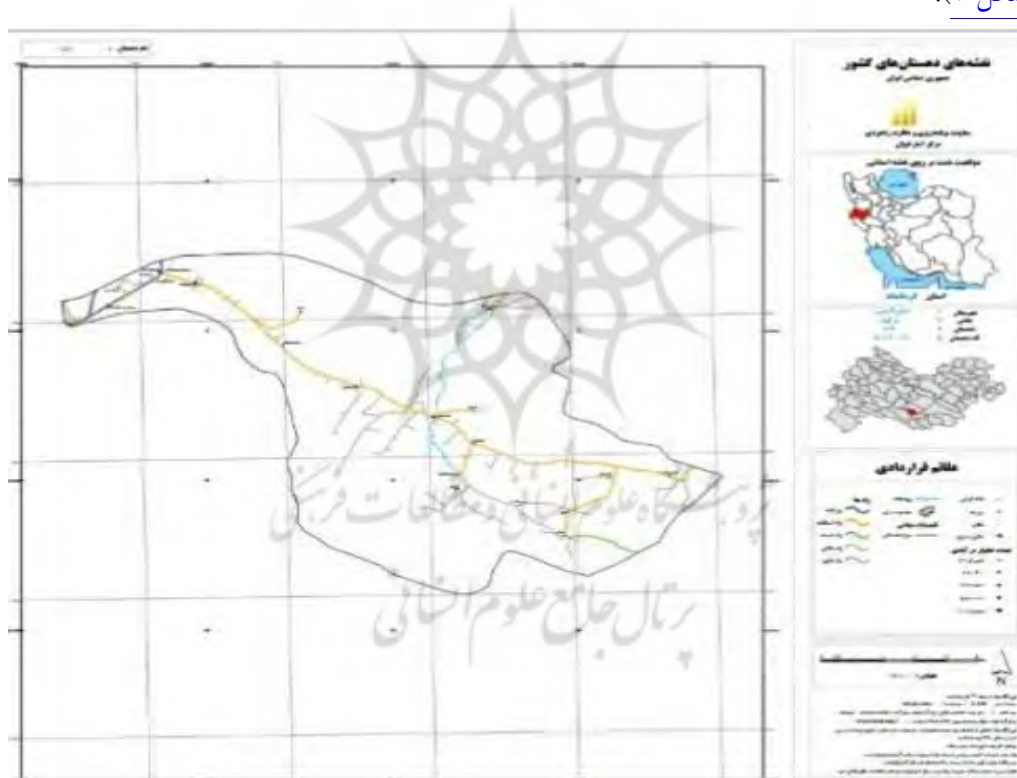
مطالعه بایس در آفریقای جنوبی حاکی از آن است که کشاورزی تجاری در اثر اصلاحات ارضی به سطح بالایی از امنیت غذایی ملی دست یافت؛ ولی همچنان خانوارها به دلیل تبعیض نژادی و نابرابری در توزیع زمین در فقر و وابستگی مالی به سر می‌برند و سطح بالایی از بیکاری ساختاری را تجربه می‌کنند (Buys, 2012). بایلی در پژوهش خود مسئله زمین‌داری و اصلاحات ارضی را در آفریقای جنوبی بررسی و و بیان کرد که اصلاحات ارضی در آفریقای جنوبی نشان می‌دهد بیشتر زمین‌های کشاورزی متعلق به سفیدپوستان و این یک الگوی مالکیت نژادپرستانه است (Baily, 2007). اصلاحات ارضی برای مردم فقیرنشین روستایی فرصتی را فراهم می‌کند تا زندگی بهتری داشته باشند؛ بنابراین مسئله اصلاحات ارضی و توزیع مجدد زمین، پتانسیل بهبودبخشیدن به وضعیت معیشتی کشاورزان را دارد؛ در این میان دولت آفریقای جنوبی مسئولیت دارد تا با اجرای اصلاحات ارضی اقدام به اصلاح بی‌عدالتی‌ها، نابرابری‌ها و بهبود وضعیت زندگی مردم کند. آدیکاری در مطالعه‌ای که از کشورهای لهستان، یوگسلاوی سابق، مکزیک، بولیوی، ژاپن، تایوان، کره جنوبی و هند انجام داد به این نتایج رسید که کشورهای مذکور با انجام دادن اصلاحات ارضی، وضعیت اقتصادی خود را بهبود بخشیدند (Adhikari, 2006). چنین اصلاحاتی منجر به تولید بیشتر، بهبود تغذیه خانوارهای فقیر، کاهش فقر، توسعه اقتصادی، توانمندسازی مردمی، ورود به جامعه دموکراتیک، کاهش ناآرامی‌های اجتماعی، کاهش مهاجرت شهری و محیط بهتر شد. کاواگو در پژوهش خود در ژاپن به این نتیجه دست یافت که اصلاحات ارضی در ژاپن یکی از موفق‌ترین پروژه‌های اصلاحات کشاورزی در جهان است

(Kawagoe, 1999). اصلاحات ارضی ژاپن از نظر سیاسی موفق بود؛ اما به‌عنوان یک سیاست صنعتی مشکلات اقتصادی جدی به همراه داشت. اصلاحات ارضی در ژاپن ساختار طبقاتی مبتنی بر مالکیت زمین را تغییر داد؛ اما تأثیر چندانی بر تولیدهای کشاورزی نداشت؛ زیرا مالکیت زمین از مالکان به کشاورزان منتقل شد و کشاورزان کوچک مستأجر بدون تغییر ظاهری در اندازه مزرعه به مالکان کوچک کشت و کار تبدیل شدند و تغییری در اندازه زمین آنان ایجاد نشد و بدین ترتیب، ساختار سنتی تولید کشاورزی ژاپن قبل از اصلاحات ارضی باقی ماند.

روش‌شناسی پژوهش

منطقه مطالعه شده

محدوده جغرافیایی مطالعه شده دهستان شیان در بخش مرکزی اسلام‌آباد غرب، استان کرمانشاه است. بنا بر مصوبه هیئت وزیران جمهوری اسلامی ایران در سال ۱۳۶۶ این دهستان به مرکزیت روستای قلعه‌شیان ۳۳ روستا، مزرعه و مکان دارد (شکل ۱).



شکل ۱: نقشه جغرافیای دهستان شیان (منبع: نویسندگان ۱۴۰۲)

Figure 1: Geographical map of Xi'an district

این مطالعه به‌لحاظ ماهیت کیفی و از لحاظ هدف، کاربردی است که در آن با بهره‌گیری از روش تحقیق توصیفی-تحلیلی تأثیرات اصلاحات ارضی بر ساختار اجتماعی روستای قلعه‌شیان بررسی می‌شود. جامعه مطالعه شده در این پژوهش مطلعان و افرادی هستند که بالای ۵۰ سال سابقه سکونت در روستا را داشتند و مشمول قانون اصلاحات

ارضی شده بودند و یا پدران آنها از این طرح دچار سود و زیان شده و اصلاحات ارضی را تجربه کرده بودند؛ بنابراین این افراد با بهره‌گیری از نمونه‌گیری هدفمند بارز (Typical case sampling) شناسایی شدند. نمونه‌گیری هدفمند به معنای انتخاب هدفدار واحدهای پژوهش برای کسب دانش و اطلاعات است (رنجبر و همکاران، ۱۳۹۱). به این صورت که با مراجعه به دهستان از طریق دهیار و بزرگان محل، افراد مورد هدف شناسایی و برای مصاحبه انتخاب شدند (۳۲ نفر). در پژوهش حاضر برای گردآوری اطلاعات از مصاحبه‌های عمیق انفرادی و نیمه‌ساختارمند با افراد مطلع و کشاورزان کهنسال منطقه استفاده شد. در ادامه، نمونه‌های سؤال‌های مصاحبه آمده است.

✓ قبل از اصلاحات ارضی اهالی روستا مالک چه نقش و جایگاه اجتماعی در روستا داشت؟ چه کسانی به وی در امر مدیریت روستا کمک می‌کردند؟

✓ آیا مالکان هنوز هم در روستا (بعد از اصلاحات ارضی) صاحب قدرت هستند؟

✓ مشارکت مردم در امور کشاورزی نسبت به قبل از اصلاحات ارضی چه تغییر و تحولاتی داشته است؟

✓ اصلاحات ارضی چه پیامدهایی برای روستای قلعه‌شیان داشته است؟

✓ آیا اصلاحات ارضی در بهبود وضعیت اجتماعی مردم منطقه و رفاه آنان مؤثر بوده است؟

✓ با اجرای طرح اصلاحات ارضی ساختار اجتماعی، اقتصادی، سیاسی، فرهنگی و کالبدی روستا چه تغییراتی

کرد؟

مطالب ضبط‌شده پس از هر مصاحبه به‌طور دقیق، به‌صورت متن نوشتاری مرتب و دسته‌بندی و سپس مفاهیم کلی از آنها استخراج شد. مصاحبه‌ها در پنج جلسه و با متوسط زمانی ۳۰ تا ۴۵ دقیقه صورت پذیرفت. مصاحبه‌ها تا زمانی صورت گرفت که داده‌های به‌دست‌آمده تکراری شد. داده‌های تکراری نشان‌دهنده اشباع داده بود؛ بنابراین برای پژوهشگر نقطه پایان جمع‌آوری داده‌ها تلقی شد.

در این مطالعه برای تجزیه و تحلیل داده‌ها از تحلیل محتوا استفاده شد. همچنین، محقق مصاحبه‌ها و گراف‌های ترسیم‌شده مشارکت‌کنندگان را بررسی و تحلیل کرد. در پژوهش‌های کیفی برای سنجش اعتبار پژوهش از درگیری طولانی مدت در پژوهش و مشاهده مداوم استفاده می‌شود. پژوهشگر در این روش به‌طور کامل با مشارکت‌کنندگان درگیر تحقیق می‌شود و ارتباط صحیح و مناسب با آنان برقرار می‌کند و پذیرای مفاهیم عمیقی می‌شود که در فرآیند مطالعه آشکار می‌شود. اگر درگیری طولانی مدت و مشاهده عمیق صورت گیرد، دقت علمی افزایش پیدا می‌کند و به‌دنبال آن محقق را قادر می‌کند که در مطالعه غوطه‌ور شود (طباطبایی و همکاران، ۱۳۹۲).

محقق برای بررسی دقت و اعتبار علمی پژوهش حاضر از روش مراجعه‌های مکرر به افراد، عمیق‌شدن در مسئله پژوهش، کنترل نظرهای افراد (Member check) با سایر مشارکت‌کنندگان در مصاحبه و نیز بازبینی صاحب‌نظران (Peer review) استفاده کرد؛ بدین معنا که برای صحت یافته‌های پژوهش به مشارکت‌کنندگان در طرح مراجعه و سپس بازبینی مجدد یافته‌ها انجام شد تا اطمینان حاصل شود که مشارکت‌کنندگان گفته‌های خود را تأیید می‌کنند. همچنین، محقق با استنادان طرح در تعامل بوده و از راهنمایی و پیشنهادهای آنان بهره‌مند شده است و بعد از تحلیل یافته‌های پژوهش به تأیید نهایی رسید.

برای سنجش اعتماد (روایی و پایایی) بنا به گفته Guba & Lincoln از قابلیت اعتماد (Trustworthiness) استفاده شد. این مفهوم متشکل از چهار معیار قابلیت اعتبار (Credibility)، قابلیت انتقال (Transferability)، قابلیت تأیید (Confirmability) و اطمینان‌پذیری (Dependability) است (Shenton, 2004). محقق در این پژوهش برای سنجش قابلیت اعتماد تحقیق از تکنیک مثلث‌سازی روش‌ها (Method triangulation) استفاده کرد. بدین صورت که روش‌های متعددی برای جمع‌آوری داده‌ها مانند بررسی اسناد و منابع دست اول و دست دوم (از سال ۱۳۴۱ تا ۱۴۰۰)، مصاحبه و ثبت دقیق یافته‌ها به کار گرفته شد. همچنین، اسناد، یادداشت‌ها، مصاحبه‌های ضبط‌شده پس از تجزیه و تحلیل به استادان پژوهش برای سنجش اعتماد ارائه شد.

یافته‌های پژوهش و تجزیه و تحلیل

۱- تحولات طبقات و اقشار اجتماعی

الف) قبل از اصلاحات ارضی

در این قسمت سیر تحولات ساختار طبقاتی روستای مطالعه‌شده بر مبنای بررسی قشربندی اجتماعی تحلیل شد؛ بنابراین ابتدا ساختار جامعه مطالعه‌شده واکاوی و سپس نظام قشربندی اجتماعی تجزیه و تحلیل شد. دهستان شیان همچون بیشتر منطقه‌های روستایی دیگر تا قبل از اصلاحات ارضی به صورت آمرانه و در قالب نظام ارباب-رعیتی اداره می‌شد. مالک در رأس شبکه قدرت در روستا قرار داشت و بزرگ‌ترین قدرت و تصمیم‌گیرنده اجرای هر نوع سیاستی در روستا بود. بر طبق این ساختار مالک در روستای قلعه‌شیان سکونت و با حضور مستمر در منطقه نقش تعیین‌کننده‌ای در مدیریت و برقراری نظم و امنیت داشته است. از آنجایی که مالک در رأس قدرت قرار داشت و خود را صاحب اراضی و عوامل اساسی تولید (زمین و آب) می‌دانست، وظایفی چون حل و فصل دعاوی و اختلافات در روستا، احداث اماکن عمومی مثل حمام، مدرسه و مدیریت و نظارت بر نظم و نسق روستاییان، تقویت و حفظ آداب و سنن روستایی را برعهده داشت؛ به گونه‌ای که بررسی‌های میدانی نشان می‌دهد زمین‌های خانوارهای بی‌سرپرست در روستا با مالک مدیریت می‌شده است و مالک امکان تأمین معیشت این خانوارها را فراهم می‌آورد. تصمیم‌گیری و برگزاری جلسه‌ها برای اداره امور روستا و انجام دادن امور مشاوره‌ای او در سالن بزرگی به نام «دیواخان» که در محل سکونت وی قرار داشت، صورت می‌گرفت. کندوکاوهای میدانی نشان داد که خان در روستای قلعه‌شیان نقش ویژه‌ای در مدیریت روستا برعهده داشته است. در این راستا می‌توان به نقل قول‌های زیر اشاره کرد.

«خان در روستا مجری برقراری نظم و امنیت و جلوگیری از هرج و مرج بود و هرگاه بین اهالی نزاع و اختلافی پیش می‌آمد با مدیریت خان و ریش سفیدی کدخدا خاتمه می‌یافت.» «در صورت بروز مشکل مالی خان به مردم وام می‌داد و غیر از زمین و آب برای کشاورزی ابزار کشت و بذر را هم در اختیارشان قرار می‌داد.» «اهالی روستا چون با دنیای خارج از محیط زندگی خود معاشرت نداشتند و از سواد و آگاهی کافی برخوردار نبودند؛ بنابراین برای اداره روستا و رفع مشکلات به همفکری و مدیریت خان که فردی باتجربه و در ارتباط با محیط خارج از روستا بود نیاز داشتند.» هرگونه ساخت‌وساز با اجازه خان صورت می‌گرفت و او اجازه ساخت‌وساز در زمین‌های کشاورزی را نمی‌داد.»

بر اساس اطلاعات میدانی جمع‌آوری شده تا قبل از اصلاحات ارضی که مالک بر روستاییان تسلط کامل داشت برای پیشگیری از مهاجرت روستاییان حق نسق را منوط به ماندن در روستا قرار داده بود. به همین دلیل، میزان کوچ روستاییان به شهرها به ندرت صورت می‌گرفت. در این زمان روستاها به دولت وابستگی نداشتند و در محیط بسته روستایی به فعالیت‌های زراعی مشغول بودند. روابط تولیدی نیز مبتنی بر عوامل کشت (آب، زمین، بذر، نیروی کار، وسایل شخم) بود. در این راستا یکی از افراد کلیدی روستا بیان داشت:

«هرکس به تناسب داشته‌ها و نیروی کار خود از محصول سهم می‌برد و اگر فقط از قدرت کار خود برای کشت استفاده می‌کردیم بنا به توافق با مالک زمین سهم می‌بردیم».

از دیگر اجزای طبقه حاکم می‌توان به کدخدا و مباشر (ضابط) اشاره کرد. کدخدا و ضابط به‌عنوان بازوهای اجرایی مالک ایفای نقش می‌کردند و حتی گاهی قوانین دولتی را خود در سطح روستا اجرا می‌کردند و قدرت و نفوذ فراوانی داشتند. آنها به‌عنوان مجریان اوامر مالک نقش‌های متعددی در روستاهای مطالعه شده داشته‌اند. بررسی‌ها نشان می‌دهد که ضابط نماینده مالک در امور مربوط به مردم و جانشین وی محسوب می‌شد و به‌طور مستقیم با کشاورزان در ارتباط بود. کدخدا هم با خان یا مالک از میان اهالی انتخاب می‌شد؛ حتی بعد از اصلاحات ارضی مالکان در تعیین کدخدا نقش مؤثری داشتند. کدخدا در حل و فصل دعاوی و اختلافات میان روستاییان جایگزین مالک بود؛ به‌گونه‌ای که حتی کدخدا به تنبیه مردم روستا (چوب و فلک‌کردن) اقدام می‌کرد. گفتنی است که این افراد احترام خاصی داشتند.

حال آنکه طبقه پیرو فرمانبردار ارباب و قشر ضعیف و آسیب‌دیده بودند که به حمایت و پشتیبانی ارباب نیاز داشتند و زندگی خود را وابسته به حمایت‌های مالکان می‌دانستند تا جایی که حتی اغلب آنان در امور روزمره خود برای تصمیم‌گیری به مالک نیاز داشتند. این طبقه شامل تمامی کشاورزان ساده، میراب، جفتیار، مزور (مزدبگیر)، ورزر و دکاندار بودند. کشاورزان ساده شامل تمامی افرادی بودند که زمین زراعی نداشتند یا قطعه زمین کوچکی در اختیار داشتند و برای اداره امور زندگی خود مجبور به کشاورزی روی زمین‌های مالک می‌شدند. در منطقه مورد پژوهش کشاورزان برای آبیاری زمین‌های زراعی خود از منابع آبی سد شیان، رودخانه و چاه‌ها استفاده می‌کردند؛ بنابراین شخصی مسئولیت تقسیم آب و نگهداری از آن را به عهده می‌گرفت که به میراب شهرت داشت. میراب از میان مردم انتخاب می‌شد و مردم دستمزد او را پرداخت می‌کردند. جفتیارها نیز از قشر ضعیف رعیت بودند که کار درو (جفت‌کردن) و آبیاری را برای خان و افراد ثروتمند انجام می‌دادند. این قشر به دلیل در اختیار داشتن ابزار شخم نسبت به سایر اقشار کارگر درجه اجتماعی بالاتری داشتند. مزور و ورزر نوعی همان کارگران فصلی امروزی بودند که برای خان و افرادی که وضعیت مالی خوبی داشتند، کار می‌کردند. با این تفاوت که مزور (مزدبگیر) اغلب وظیفه نگهداری احشام را به عهده داشت؛ ولی ورزر علاوه بر نگهداری گله و انجام دادن امور زراعی در انجام دادن کارهای منزل نیز خدمت می‌کرد؛ از این رو جایگاه اجتماعی مزور از جفتیار پایین‌تر و از ورزر بالاتر بود.

به‌طور کلی، تحولات طبقات اجتماعی در روستای قلعه‌شیان را قبل و بعد از اصلاحات ارضی می‌توان در قالب

[جدول ۱](#) نشان داد.

جدول ۱: ویژگی‌های طبقات اجتماعی روستای قلعه شیان قبل از اصلاحات ارضی

Table 1: Characteristics of social classes in Shyan district before land reforms

عنوان طبقات	زیر طبقات	شرح طبقات	شاخص‌های اجتماعی
طبقه حاکم	مالک	ارباب، مالک یک یا چند پارچه آبادی بود که روستاییان روی زمین‌های وی کشاورزی می‌کردند و به نسبت داشتن عوامل کشت از محصول سهم می‌بردند.	زمین‌دار بزرگ، دارای قدرت و ثروت
	مباشر (ضابط)	مباشر، رابط میان مالک و کشاورزان بود و به امور زمین‌ها و دارایی مالک رسیدگی می‌کرد و در غیاب مالک قدرت بیشتری داشت.	نماینده مالک، دارای قدرت
	کلخدا	مالک کلخدا را انتخاب می‌کرد تا به امور روستا رسیدگی کند و جانشین مالک محسوب می‌شد و در میان مردم محترم بود.	دارای قدرت و جانشین مالک در امور روستا و حل اختلافات
طبقه مستقل	میزان‌دارها	میزان‌دارها افرادی به نسبت مرفه بودند که کار انبار و سیلو کردن غلات و محصولات را هنگام برداشت به عهده داشتند.	قشر مرفه و پردرآمد
	کشاورزان مستقل	کشاورز مستقل در روستا برای امرار معاش به کشاورزی روی زمین‌های خود می‌پرداخت. وسعت زمین‌های وی به قدری بود که نیاز مالی خانواده را تأمین می‌کرد.	مالک زمین
طبقه پیرو	خوش‌نشین	در تقسیم اراضی به کشاورزان فقیر میزان کمی زمین واگذار شد؛ به طوری که آن قطعه کوچک جوابگوی مخارج خانوار نبود. خوش‌نشینان هم به حاشیه رانده شدند و شامل حال تقسیم اراضی نشدند.	رعیت-کاسب
	میراب	میراب زمین کشاورزی نداشت و شغل تقسیم و حراست از آب را به عهده داشت و در قبال آن مزدی از کشاورزان دریافت می‌کرد و جزء رعیت بود.	رعیت
	جفتیار	جفتیار در روستا جزء کارگر کشاورزی بود که ابزار شخم زمین را داشت و به صورت فصلی مشغول به کار بود.	کارگر بالامرتبه
	مزور	مزور جزء کارگران مزدبگیر در زمینه کشاورزی بود.	کارگران پایین مرتبه
	ورزر	کارگر منازل مالک و ثروتمندان بود.	

منبع: نویسندگان، ۱۴۰۰

(ب) بعد از اصلاحات ارضی

تغییرات ساختار اجتماعی جامعه روستایی قلعه‌شیان بعد از اصلاحات ارضی از دو جنبه اهمیت دارد: ۱- کشاورزان بی‌زمین صاحب زمین و مالک زمین شدند؛ زیرا زمین نه تنها به لحاظ اقتصادی، از لحاظ اجتماعی و سیاسی

برای جامعه روستایی اهمیت داشت و با تقسیم زمین نه تنها درآمد میان کشاورزان تقسیم شد، قدرت سیاسی و اجتماعی در جامعه روستایی نیز از بین رفت. در این باره یکی از افراد روستایی اظهار داشت:

«با حذف خان‌سالاری و ایجاد مالکیت شخصی مردم روستا به خود متکی شدند و در امور کشاورزی و زندگی شخصی، خودشان تصمیم می‌گرفتند».

اجرای اصلاحات ارضی و مالکیت کشاورزان باعث شد تا روستاییان از زیر سلطه ارباب رها شوند و به استقلال دست یابند. همین امر باعث دگرگونی و تحول در ساختار اجتماعی جامعه روستایی به لحاظ قدرت اجتماعی، ساختار طبقاتی، روابط اجتماعی، انسجام اجتماعی و ... شد. در این خصوص مصاحبه‌شونده‌ای اظهار داشت:

«وقتی مالک زمین شدیم به میل خود هر محصولی که می‌خواستیم، کشت می‌کردیم و دیگر زیر سلطه خان نبودیم و در فصل‌های بیکاری برای کار به شهرها می‌رفتیم». «از بین رفتن خان‌سالاری حتی بر روابط اجتماعی درون خانواده‌ها نیز اثر گذاشت و فرزندان نافرمان شدند و خواهان زندگی مستقل شدند».

یکی دیگر از مطلعان چنین عنوان کرد:

«مردم روستا قبلاً با همکاری هم کارهای کشاورزی از جمله: شخم، درو، وجین و ... را انجام می‌دادند. بعد از اصلاحات ارضی مردم از ادوات کشاورزی بهره می‌گرفتند و این باعث شد صمیمیت مردم و حس همکاری بین اهالی روستا کمتر شود».

۲- بعد از اصلاحات ارضی مهاجرت (به‌عنوان پدیده غالب در روستای قلعه‌شیان) باعث تغییر ساختار اجتماعی روستا می‌شود. در این راستا یکی از مصاحبه‌شوندگان اظهار می‌دارد:

«با طرح تقسیم اراضی و کوچک شدن قطعات زراعی درآمد کشاورزی کفاف خرج خانوار روستایی را نمی‌داد و مزیت کارکردن به صورت خانوادگی و گروهی روی قطعات بزرگ را هم از دست دادیم». «خوش‌نشینان در طرح تقسیم اراضی محروم بودند. به همین خاطر، در کارهای گروهی شرکت نمی‌کردند و برای ماندن در روستا بی‌انگیزه شدند».

بعد از اصلاحات ارضی با فروپاشی روابط دستوری و مناسبات قدرت، احترام متقابل جایگزین ترس و اطاعت‌های اجباری شد و اقشار تحصیلکرده و کسانی که در شغل‌های کلیدی مشغول به کار بودند، وجهه اجتماعی بهتری پیدا کردند و تنها مالکیت زمین، نشان شأن و منزلت اجتماعی محسوب نمی‌شد. از جمله قشرهایی که بعد از اصلاحات به روستا وارد شدند می‌توان به افراد تحصیلکرده همچون بهیاران، معلمان سپاه دانش و مروجین آموزش و ترویج کشاورزی اشاره کرد. بر طبق مصاحبه‌های به عمل آمده این اقشار طی مراحل به ساختار اجتماعی روستاها وارد شدند. در این خصوص یکی از مصاحبه‌شونده‌ها اظهار می‌کند:

«با اجرای اصلاحات ارضی سپاه بهداشت و بهیارها برای رسیدگی به وضعیت بهداشت و سلامت مردم وارد منطقه شدند». «بعد از اصلاحات ارضی سپاهیان دانش برای آموزش دادن خواندن و نوشتن به مردم وارد روستا شدند».

یکی از افراد مشارکت‌کننده درباره وجهه اجتماعی اقشار روستایی اذعان داشت:

«با سلب مالکیت از خان دیگر کسی به کشاورز و روستاییان به چشم زبردست و رعیت نگاه نمی‌کرد. مالکیت خصوصی بر زمین موجب خودکفایی و اعتماد به نفس مردم روستا شد».

به طور کلی با از بین رفتن قدرت مطلق اربابی، طبقه جدیدی در روستا شکل گرفت که همگی در شأن و منزلت اجتماعی یکسان بودند و بر دیگری برتری نداشتند؛ بنابراین بعد از اصلاحات ارضی و به دلیل از بین رفتن رابطه سلطه‌گری، چیدمان این طبقات (ارباب-رعیتی) از هم فرو پاشید؛ به طوری که با مالکیت، کشاورزان در بسیاری از جنبه‌های زندگی به خصوص در امر زراعت به استقلال رسیدند و در انجام دادن امور کشاورزی نیز به خود متکی شدند. پایگاه اجتماعی و رابطه دوستی و ارادت به خان نیز در میزان مالکیت افراد، استقلال مالی و میزان رفاه کشاورزان بسیار مؤثر بود؛ زیرا مالکان خود مستقیم در تقسیم اراضی میان کشاورزان نقش داشتند. در این راستا یکی از افراد کلیدی روستا تأکید کرد:

«هرکسی با خان رابطه دوستانه و حشر و نشر داشت، خان زمین بیشتری به او می‌داد. در همین روستا، اشخاصی داریم که قبل از اصلاحات زمین نداشتند و رعیت خان بودند؛ ولی چون به خان ارادت داشتند و مورد اعتماد وی، با کمک خان مالک بیش از ۱۵ هکتار زمین زراعی شدند».

جدول ۲: ویژگی‌های طبقات اجتماعی روستای قلعه‌شیان بعد از اصلاحات ارضی

Table 2: Characteristics of the social classes of Shyan village after land reforms

ویژگی‌های اجتماعی	شرح طبقات	عنوان طبقات	
دارای ثروت و قدرت	در برنامه اصلاحات ارضی زمین‌های مالکان به کشاورزان صاحب نسق واگذار شد؛ اما مالکان قسمتی از زمین‌های خود را به نام فرزندان و خویشان نزدیک سند زدند و یا با مکانیزه کردن زمین‌های خود مانع از تقسیم آن شدند.	زمین‌داران بزرگ (مالکان)	طبقه زمین‌دار
زمین کوچک و جویای کار	مجریان برنامه اصلاحات ارضی آنگونه که باید زمین‌های کشاورزی را عادلانه بین کشاورزان فقیر تقسیم نکردند. به همین دلیل، از فقر و محرومیت آنان چنان که مدنظر برنامه بود، کاسته نشد.	زمین‌داران کوچک (خرده‌پا)	
اقتدار ضعیف و مستضعف	بعد از پیروزی انقلاب مصوب شد که قسمتی از زمین‌های مالک به افراد مستضعف روستا واگذار شود. این افراد که به آبخورها مشهور هستند، شروع به کشت و کار در اراضی روستا کردند.	آبخورها	
بدون زمین، مهاجر و جویای کار	با وجودی اینکه ورود ماشین‌آلات به روستا و مکانیزه شدن کشاورزی باعث توسعه و سرعت بخشیدن به کارهای کشاورزی شد، جایگزین شدن ماشین‌آلات به جای نیروی کار باعث بیکاری و مهاجرت کارگران کشاورزی به شهرها برای یافتن کار شد.	کارگران کشاورزی	طبقه پیرو
فروشنده دوره‌گرد و کاسب	در برنامه اصلاحات ارضی زمین به خوش‌نشینان تعلق نگرفت و همین مسئله باعث از دست رفتن انگیزه در مشارکت کارهای مربوط به روستا و اختلاف با کشاورزان صاحب نسقی شد که زمین دریافت کرده بودند.	خوش‌نشینان	
تحصیل‌کرده و مشاور	با اجرای اصلاحات ارضی مروجین کشاورزی برای آموزش روستاییان به خصوص در زمینه کشاورزی وارد روستا شدند.	مروجان	طبقه تحصیل‌کرده
تحصیل‌کرده	معلمان سپاه دانش برای رفع مشکل بی‌سوادی به تعلیم و تربیت افراد به ویژه قشر نوجوان و جوان در روستا پرداختند.	معلمان	
تحصیل‌کرده	بعد از اصلاحات ارضی بهیاران برای ریشه‌کن کردن بیماری‌های مسری به خصوص بیماری‌های مشترک انسان و دام تلاش زیاد و به بهبود وضعیت بهداشت و سلامت جامعه روستایی نیز کمک زیادی کردند.	پزشکان و بهیاران	

منبع: نویسندگان، ۱۴۰۰

تحولات نابرابری‌های اجتماعی

قبل از اصلاحات ارضی قشر رعیت روستایی کمترین امکانات رفاهی و معیشتی را داشتند. تمامی امکانات اعم از امکانات رفاهی، تحصیل، درمان و ... همگی متعلق به قشر مالکان و دارندگان قدرت و سرمایه بود؛ بنابراین رعیت ساده برای داشتن کمترین امکانات یا تغییر در شیوه زندگی یا شروع کسب‌وکار جدید باید از خان کسب تکلیف می‌کرد. دامنه این نابرابری‌ها به حدی بود که مالکان حق دخالت در امور خصوصی زندگی افراد مانند طلاق، ازدواج و تحصیل را داشتند و روستاییان نیز ملزم به رعایت اوامر وی بودند. در این راستا، یکی از کهنسالان روستا بیان داشت: «برای احداث مغازه جهت کسب درآمد یا فرستادن فرزندان به شهر برای انجام تحصیل، رعیت نیازمند مشورت و کسب اجازه از خان بود».

مالکان چون صاحبان قدرت و سرمایه بودند، مردم از روی ترس و اجبار ملزم به اطاعت از آنها می‌شدند و این فاصله طبقاتی میان قشر حاکم و رعیت نابرابری‌های زیادی را ایجاد کرده بود. پرکردن شکاف طبقاتی میان فقیر و غنی از هدف‌های اصلاحات ارضی بود. در [جدول ۳](#) وضعیت هریک از قشرهای اجتماعی به‌لحاظ ویژگی‌هایی مانند برخورداری از زمین، صاحب نسق بودن، حضور در روستا، قدرت مدیریتی و تحرک مکانی در جست‌وجوی کار مشخص شده است. درباره ابزار شخم و بذر اگر رعیت ابزار و بذر در اختیار نداشت، مالک برای کمک به وی وسایل شخم و بذر را در اختیارش قرار می‌داد (اغلب اینگونه متداول بود)؛ البته ممکن است این الگو در برخی از روستاها تفاوت‌هایی داشته باشد.

جدول ۳: جایگاه و منزلت قشرهای اجتماعی قدرت قبل از اصلاحات ارضی در روستای قلعه‌شیان

Table 3: The status and dignity of social strata before land reforms in Shyan village.

ویژگی گروه	مالکیت زمین	صاحب نسق	حضور در روستا	قدرت مدیریتی	تحرک مکانی
ارباب (مالک)	+	-	+	+	-
مباشر (ضابط)	-	-	+	+	-
کدخدا	+	-	+	+	-
کشاورزان مستقل	-	+	+	-	+
میزان دارها	+	-	+	+	+
خوش‌نشین‌ها	-	-	+	-	+
میراب	-	+	+	-	+
جفتیار	-	-	+	-	+
ورزر-مزور	-	-	+	-	+

صاحب ویژگی: + فاقد ویژگی: -

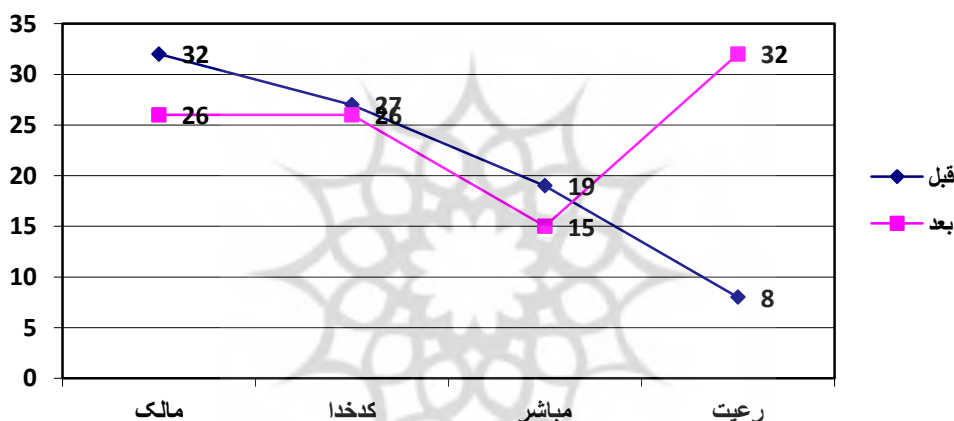
منبع: نویسندگان، ۱۴۰۰

جدول ۴: سطح‌بندی وضعیت طبقات اجتماعی با توجه به شاخص‌های اجتماعی در روستای قلعه‌شیان (امتیاز از ۱۰)

Table 4: Leveling of social class status according to social indicators in Shyan village (score out of 10)

کشاورزان مستقل		مباشر (ضابط)		کدخدا		مالک		شاخص طبقات
بعد	قبل	بعد	قبل	بعد	قبل	بعد	قبل	
۹	۱	۵	۳	۷	۵	۵	۹	مالکیت
۹	-	۲	۵	۲	۶	۶	۹	قدرت
۷	۴	۱	۵	۸	۹	۵	۵	وجه اجتماعی
۷	۳	۷	۶	۹	۷	۱۰	۹	شغل و درآمد
۳۲	۸	۱۵	۱۹	۲۶	۲۷	۲۶	۳۲	امتیاز کل

منبع: نویسندگان، ۱۴۰۰



شکل ۲: سطح‌بندی طبقات اجتماعی روستای قلعه‌شیان براساس نمره شاخص کلی اجتماعی (قبل و بعد از اصلاحات ارضی)
(منبع: نویسندگان، ۱۴۰۰)

Figure 3: Stratification of social classes of Shyan village based on the overall social index score (before the land reforms)

همان‌طور که در [جدول ۴](#) و [شکل ۲](#) نشان داده شده قبل از اصلاحات ارضی رعیت از لحاظ سطح‌بندی طبقات اجتماعی پایین‌تر از سایر گروه‌های مطالعه شده قرار داشته است؛ اما بعد از جریان اصلاحات ارضی این طبقه‌بندی اجتماعی به‌طور کامل، وارونه شده و این قشر بالاترین سطح‌بندی طبقات اجتماعی را پیدا کرده است. گفتنی است برخلاف اینکه اصلاحات ارضی منجر به کاهش مالکیت اراضی مالکان و قدرت کدخدا و مباشر شده است، همچنان این افراد جایگاه اجتماعی بالایی در بین مردم روستای قلعه‌شیان دارند؛ به‌گونه‌ای که تفاوت امتیازهای این افراد در قبل و بعد از اصلاحات ارضی نشان‌دهنده کاهش اندک منزلت و قدرت طبقات اجتماعی این افراد در بین ساکنان روستای قلعه‌شیان است.

نتیجه‌گیری

با اجرای اصلاحات ارضی ساختار جامعه روستایی دچار تغییر و دگرگونی شد. منشأ این دگرگونی از بین رفتن قدرت سیاسی مالک بود. این دگرگونی باعث تغییر در ساختار اجتماعی و ایجاد طبقات و اقشار جدیدی در جامعه روستایی شد. طبق یافته‌های پژوهش اصلاحات ارضی باعث افزایش قشر متوسط یا میانه در روستای قلعه‌شیان شد. قشر متوسط گروهی بودند که یا زمین زراعی نداشتند (آبخورها) و یا به میزان معدودی زمین در اختیار داشتند و با تقسیم اراضی صاحب ملک شدند. عده‌ای هم با محبوبیت نزد مالک صاحب زمین بیشتری شدند. همچنین، با تغییر در ساختار طبقاتی نیز گروه‌ها و طبقات جدیدی به جامعه روستایی افزوده شد و ساختار قبلی به کلی تغییر یافت. اقشار تحصیلکرده که به استخدام دولت درآمدند، بعد از اصلاحات ارضی به صورت سپاه دانش و بهیار در دهستان مشغول به خدمت شدند و با کمک‌هایی که به بهبود وضعیت روستاییان کردند، احترام و محبوبیت خاصی پیدا کردند. نکته مهم اینکه قشر جدید شهری نه تنها به لحاظ اقتصادی، به لحاظ فرهنگی و منزلت اجتماعی با طبقه روستایی یکسان نبودند. **نقوی و همکاران (۱۳۹۱)** نیز بر این شکاف طبقاتی تأکید دارند و معتقدند که صنعتی شدن و اتخاذ برخی راهبردها موجب شد تا پیامدهای منفی مانند مهاجرت و جابه‌جایی شدید جمعیتی، افزایش شدید شکاف بین منطقه‌های شهری و روستایی حادث شود. بنوتز نیز در مطالعه خود در آمریکای لاتین به این نتیجه دست یافت که در جریان اصلاحات ارضی زمین‌ها به صورت نابرابر توزیع شد که توزیع نابرابر زمین بر کیفیت دموکراسی و انسجام اجتماعی تأثیر گذاشت و رشد اقتصادی را در بلندمدت دچار رکود و امکان توسعه را محدود کرد (Bennewitz, 2017).

در روستای قلعه‌شیان اصلاحات ارضی از میزان نابرابری‌های اجتماعی کاسته است. هرچند نتوانسته آنگونه که مدنظر بوده است به تمام نابرابری‌ها خاتمه دهد؛ بنابراین می‌توان گفت تا حدی انتظارات مردم را برآورده کرده است؛ به گونه‌ای که اگر از دید مالکیت فردی به اصلاحات ارضی نگریسته شود، کسب منزلت اجتماعی، استقلال، خوداتکایی و رهایی از رعیت بودن کشاورزان دستاورد مثبتی است که حاصل همین مالکیت فردی و تقسیم اراضی است. در واقع، این برنامه با تقسیم اراضی، ایجاد حس استقلال در میان کشاورزان، حفظ منزلت اجتماعی آنان، اجرای پروژه‌های عمرانی، افزایش امکانات رفاهی، آموزشی، درمانی و بهداشتی تا حدودی توانسته به این مهم دست یابد. باید اضافه کرد که جامعه‌شناسان نیز معتقدند محو کامل نابرابری امری امکان‌ناپذیر، آرمانی و غیرتاریخی است.

کارگر اسفندآبادی و همکاران (۱۳۹۶) در پژوهش خود برنامه اصلاحات ارضی را منشأ نابرابری‌های اجتماعی دانسته‌اند و اذعان می‌دارند که برنامه اصلاحات ارضی نابرابری‌های اجتماعی و اقتصادی را در جامعه روستایی تقویت و از نکات مثبت آن چشم‌پوشی کرده است. همچنین، عقیده دارند که مالکیت فردی از طرفی، روحیه تک‌روی را در میان دهقانان تشدید کرده و از طرف دیگر، به نابرابری موجود میان دهقانان صورت قانونی داده است. در همین راستا، Max طبقه اجتماعی را مفهومی چندبُعدی و سه عامل اساسی را در ایجاد طبقات اجتماعی مؤثر می‌داند. این طبقات عبارت است از: ثروت (دارایی، سرمایه، درآمد)، قدرت (توانایی اشخاص در تصمیم‌گیری‌های مهم و تأثیرگذار) و منزلت اجتماعی (برخورداری از احترام) (Garb, 1994). بنا به تعریف فوق از طبقات می‌توان گفت که کشاورزان ساده و مردم رعیت روستایی در این روستا که فقط از نیروی کار انسانی خود بهره می‌جستند و تخصص،

سرمایه و ابزار کشت و قدرت تصمیم‌گیری نداشتند و بیشتر جمعیت روستایی را تشکیل می‌دادند، همگی یک طبقه مجزا از طبقه مرفه و مالک را داشتند. این اختلاف طبقاتی خود منجر به ایجاد نابرابری‌های اجتماعی بوده است. اگر از دیدگاه Max Weber که ثروت، قدرت، وجهه و منزلت اجتماعی را عامل تضاد طبقاتی می‌داند، به برنامه اصلاحات ارضی بنگریم، خواهیم دید که با تقسیم زمین و مالکیت کشاورزان و وجهه، شأن و منزلت اجتماعی روستاییان ارتقا یافته است؛ بنابراین می‌توان گفت اصلاحات ارضی از نابرابری‌های اجتماعی و تضاد طبقاتی موجود در روستا کاسته است. علاوه بر این، قبل از اصلاحات ارضی ساختار اجتماعی این روستا بر شیوه‌های سنتی تولید استوار بود؛ به گونه‌ای که الگوهای کشت مشارکتی سنتی علاوه بر زمینه کشاورزی، ابعاد اجتماعی و فرهنگی زندگی آنان را تحت پوشش قرار داده بود. این همکاری و مشارکت‌های سنتی که با آداب و رسوم جوامع روستایی عجین شده موجب انسجام اجتماعی، تقویت روحیه همیاری و صمیمیت بین اهالی روستا شده است. با اجرای اصلاحات ارضی این ساختار از هم گسیخته و با کاهش انسجام اجتماعی میزان صمیمیت، همدلی و همیاری نیز در میان جامعه کاسته شد. طبق یافته‌های پژوهش بیشتر کشاورزان اجرای اصلاحات ارضی را امری لازم و ضروری دانسته‌اند و به آن با دید مثبت می‌نگرند. اگرچه این برنامه در مراحل اجرایی و مدیریتی کاستی‌هایی داشته است، به حق نمی‌توان آثار مثبت آن را نادیده انگاشت؛ البته نباید انتظار داشت که تأثیر این برنامه در نقاط مختلف یکسان باشد. با توجه به شرایط محیطی، این آثار و پیامدها می‌تواند متفاوت باشد و نتایج مختلفی در پی داشته باشد؛ اما به عنوان یک راهکار در کاهش این نابرابری‌ها می‌توان گفت با انتقال مالکیت خصوصی و ابزار تولید از فرد به جامعه و تقسیم عادلانه و به دور از تبعیض درآمد می‌توان همگان را در وضعیتی یکسان قرار داد.

باتوجه به یافته‌های پژوهش می‌توان پیشنهادهای زیر را ارائه داد:

➤ برخلاف اینکه مالک، مباشر و کدخدا در جریان اصلاحات ارضی با تنزل قدرت مواجه شده‌اند، همچنان نقش مهمی در تصمیم‌گیری‌های روستایی و مقبولیت عام نیز دارند؛ از این رو به برنامه‌ریزان پیشنهاد می‌شود برای اجرایی شدن برنامه‌های توسعه نقش این افراد را به عنوان تسهیلگر و کاتالیزور در پیشبرد اینگونه طرح‌ها نادیده نگیرند و با این افراد تعامل و همکاری لازم را داشته باشند.

➤ باتوجه به یافته‌های پژوهش حاضر تجربهٔ آبخورها (افراد مستضعف صاحب زمین بعد از اصلاحات ارضی) در منطقه مطالعه شده نشان داد که این افراد انگیزه و تمایل بیشتری برای کار دارند و می‌توانند زمینهٔ پیشرفت و توسعهٔ بخش کشاورزی را فراهم آورند؛ از این رو به سیاست‌مداران و برنامه‌ریزان پیشنهاد می‌شود که در برنامه‌های آتی خود تمرکز بیشتری بر روی این طبقهٔ اجتماعی داشته باشند.

➤ یافته‌های پژوهش حاضر نشان داد که نقش‌ها و ساختارهای اجتماعی می‌تواند تحت تأثیر عامل جغرافیا قرار بگیرد. به عبارت واضح‌تر، عامل جغرافیایی مانند منابع آبی می‌تواند باعث ظهور قشر اجتماعی به نام میراب شود؛ درحالی که همین قشر اجتماعی ممکن است در منطقهٔ دیگر به دلیل نبود یا محدودیت منابع آبی وجود نداشته باشند؛ از این رو به پژوهشگران پیشنهاد می‌شود در تحقیقات خود به عامل جغرافیا به عنوان عاملی تعیین‌کننده در ساختار اجتماعی نگاه و نقش این عامل را در تحولات و طبقات اجتماعی بررسی کنند.

منابع

- آبادیان، حسین (۱۳۹۷). اصلاحات ارضی و تبعات اجتماعی مهاجرت روستاییان به شهر تهران. *تحقیقات تاریخ اجتماعی*، ۸(۲)، ۱-۲۰. <https://doi.org/10.30465/shc.2019.23751.1850>
- آرام، محمد باقر، و جمادی، بهزاد (۱۳۹۰). بررسی ضرورت، زمینه‌ها و اهداف اصلاحات ارضی در ایران. *مزدک‌نامه*، ۵(۸)، ۱۲۸-۱۴۵. <https://www.mazdaknameh.ir/Publish/PublishID/ArticleId/244>
- آمار، تیمور، و رضایی، پرویز (۱۳۸۶). بررسی عوامل مؤثر در تحولات نظام زراعی، دهستان رحمت‌آباد (شهرستان رودبار) در دهه ۸۰-۱۳۷۰. *پژوهش‌های جغرافیایی*، ۳۹(۹)، ۱۰۱-۱۱۳. https://jrg.ut.ac.ir/article_18959.html
- برزین، سیدصاحب، و علی صوفی، علی (۱۳۹۶). بررسی پیامدهای اصلاحات ارضی در استان فارس (مطالعه موردی: روستای قلات). *پژوهش‌نامه تاریخ‌های محلی ایران*، ۷(۱)، ۱۲۹-۱۴۴. <https://doi.org/10.30473/lhst.2019.5587>
- خرمشاد، محمدباقر، و موسی‌نژاد، محمدجواد (۱۳۹۶). دولت پهلوی، اصلاحات ارضی و نظریه روستو. *علوم اجتماعی*، ۲۴(۱)، ۱۷۴-۱۴۵. <https://doi.org/10.22054/qjss.2017.12521.1297>
- رنجبر، هادی، حق دوست، علی اکبر، صلصالی، مهوش، خوشدل، علیرضا، سلیمانی، محمدعلی، و بهرامی، نسیم (۱۳۹۱). نمونه‌گیری در پژوهش‌های کیفی: راهنمایی برای شروع. *دانشگاه علوم پزشکی ارتش جمهوری اسلامی ایران*، ۱۰(۳)، ۲۵۰-۲۳۸. <https://www.sid.ir/paper/96654/fa>
- شرفی، مینا (۱۳۹۰). پیشینه اصلاحات ارضی در جهان. *روزنامه رسالت*، شماره ۷۳۳۱، ۱۸. صفحه، بهمن، سادین، حسین، نشاط، عبدالحمید، و تلخایی، حمیدرضا (۱۳۹۶). اثرات روابط شهر و روستا بر تحولات اقتصادی و اجتماعی روستاهای شهرستان آزادشهر. *اقتصاد فضا و توسعه روستایی*، ۶(۲۱)، ۱۲۱-۱۳۸. <https://serd.khu.ac.ir/article-1-2901-fa.html>
- طالب، مهدی (۱۳۸۷). *مدیریت روستایی در ایران*. دانشگاه تهران. *طباطبایی، امیر، حسنی، پرخیده، مرتضوی، حامد، و طباطبایی چهر، محبوبه* (۱۳۹۲). راهبردهایی برای ارتقا دقت علمی در تحقیقات کیفی. *دانشگاه علوم پزشکی خراسان شمالی*، ۵(۳)، ۶۶۳-۶۷۰. [10.29252/jnkums.5.3.663](https://doi.org/10.29252/jnkums.5.3.663)
- فوران، جان (۱۳۸۸). *مقاومت شکننده: تاریخ تحولات اجتماعی ایران* (احمد تدین، مترجم). رسا. کارگر اسفندآبادی، خدیجه، یوسفی، علی، و رحیمی، آرزو (۱۳۹۶). قشربندی اجتماعی در روستاهای ایران قبل و بعد از اصلاحات ارضی (۱۳۴۱). *نخبگان علوم و مهندسی*، ۲(۱)، ۱-۲۱. <https://elitesjournal.ir/fa/page.php?rid=70>
- کرمی، شایان (۱۳۹۸). پیامدهای اصلاحات ارضی در غرب ایران (مطالعه موردی: ایلام، کرمانشاه و لرستان). *فرهنگ ایلام*، ۲۰(۶۲، ۶۳)، ۱۶۵-۱۴۵. [10.22034/FARHANG.2019.96065](https://doi.org/10.22034/FARHANG.2019.96065)
- لهسایی‌زاده، عبدالعلی، و خواجه نوری، بیژن (۱۳۸۳). قشربندی و نابرابری‌های اجتماعی در استان فارس. *بررسی‌های اقتصادی*، ۲(۱)، ۱۵۳-۱۲۹. <https://ensani.ir/fa/article/6981>

نقوی، محمدرضا، پایدار، ابوذر، و قاسمی، یاسر (۱۳۹۱). بررسی و تحلیل نقش فرهنگ در توسعه مناطق روستایی با رویکردهای توسعه پایدار. *مهندسی فرهنگی*، ۶ (۶۸-۶۷)، ۹۳-۱۰۷. <https://ensani.ir/fa/article/314896>

وثوقی، منصور، و عبداللهی، حسین (۱۳۹۳). ساختار طبقاتی جامعه ایران و روند تحولات آن فاصله سال‌های ۱۳۳۵ الی ۱۳۹۰. *مطالعات جامعه‌شناختی شهری (مطالعات شهری)*، ۵ (۱۳)، ۸۲-۸۸. <https://sanad.iau.ir/journal/urb/Article/641812?jid=641812>

هوگلند، اریک (۱۳۸۱). *زمین و انقلاب در ایران (فیروزه مهاجر، مترجم)*. نشر و پژوهش شیرازه.

References

- Abadian, H. (2019). Land reform and social consequences of rural migration to Tehran. *Social History Studies*, 8(2), 1-20. <https://doi.org/10.30465/shc.2019.23751.1850> [In Persian].
- Adhikari, J. (2006). *Land reform in Nepal: Problems and prospects* (GPO Box 6257). Kathmandu. https://nepal.actionaid.org/sites/nepal/files/land_reform_complete_-_done.pdf.
- Ajami, A. I. (2005). From peasant to farmer: a study of agrarian transformation in an Iranian village 1967-2002. *International Journal Of Middle East Studies*, 37(3), 327-349. <https://doi.org/10.1017/S0020743805052104>
- Alfons, A., & Khasanah, D. D. (2021). Pelaksanaan land reform pada tataran implementasi atas pengalihan objek redistribusi sebelum waktunya. *Jurnal Kebijakan Pertanahan*, 1(1), 76-89. <https://doi.org/10.31292/JM.V1I1.5>
- Amar, T., & Rezaee, P. (2007). Investigating the effective factors in the changes of the agricultural system, Rahmatabad rural district (Rudbar city) in the decade 1370-80. *Geographical Research Quarterly*, 39(61), 101-113. https://jrg.ut.ac.ir/article_18959.html [In Persian].
- Amid, J. (2009). Land reform in post-revolutionary Iran revisited. *Middle East Critique*, 18(1), 73-87. <https://doi.org/10.1080/10669920802685206>
- Amid, M. J. (2011). *Agriculture, poverty and reform in Iran (RLE Iran D)*. Routledge.
- Aram, M., Jamadi, B. (2011). Investigating the necessity contexts and goals of land reform in Iran. *Mazdak Letter*, 5(8), 128-145. <https://www.mazdaknameh.ir/Publish/PublishID/ArticleId/244> [In Persian].
- Azkiya, M., & Hooglund, E. (2011). Rural development in contemporary Iran 1950-2010. *IAU International Journal Of Social Sciences*, 1(3), 223-239. <https://sanad.iau.ir/Journal/ijss/Article/805166>
- Baily, D. (2007). *Land reform in south Africa: A qualitative analysis of the land redistribution for agricultural development programme using experiences from a case study in KwaZulu-Nata* [Thesis in science in agriculture, centre for environment, agriculture and development, University of KwaZulu-Natal]. <https://core.ac.uk/download/pdf/196546374.pdf>
- Barzin, S. S., & Ali Sufi, A. (2017). Investigating the consequences of land reform in Fars province (Case study: Qalat village). *Research Journal Of Iran Local Histories*, 7(1), 129-144. <https://doi.org/10.30473/lhst.2019.5587> [In Persian].
- Bennowitz, E. V. (2017). Land tenure in Latin America: From land reforms to counter- movement to neoliberalism. *Acta Universities Agriculture Et Silviculturae Mendeliana Brunensis*, 65(5), 1793-1798. [10.11118/actaun201765051793](https://doi.org/10.11118/actaun201765051793)
- Buyts, M. (2012). *An analysis of the impact of land redistribution projects in modimolle municipality limpopo province* [Mini-dissertation Submitted in partial fulfilment of the requirement, University of Limpopo]. http://196.21.218.27/bitstream/handle/10386/936/buys_m_2012.pdf?sequence=1&isAllowed=y

- Damien Ntihinyurwa, P., Timo de Vries, W., Eugene Chigbu, U., & Acklam Dukwiyimpuhwe, P. (2019). The positive impacts of farm land fragmentation in Rwanda. *Land Use Policy*, 81(54), 565–581. <https://doi.org/10.1016/j.landusepol.2018.11.005>
- FAO. (2002). *Land tenure studies 3. Land tenure and rural development*. <https://openknowledge.fao.org/server/api/core/bitstreams/6a83a2d4-0a05-4a0d-9be2-d86bc874c266/content>
- Fooran, J. (2009). *Ragile resistance: History of social developments in Iran* (A. Tadayon, Trans). Rasa. [In Persian].
- Garb, E. J. (1994). *Social inequality: The perspectives of classical and contemporary theorists* (M. Siahpoosh & A. R. Gharavizadeh, Trans). Moaser.
- Harré, R. (2002). Social structure and social change: Social reality and the myth of social structure. *European Journal Of Social Theory*, 5(1), 111-123. <https://doi.org/10.1177/13684310222225333>
- Harris, K., & Kalb, Z. (2019). Pen to the tiller: Land reform and social mobility across the 1979 Iranian revolution. *Journal Of Agrarian Change*, 19, 465-486. <https://doi.org/10.1111/joac.12321>
- Hooglund, E. (2002). *Earth and revolution in Iran* (F. Mohajer, Trans). Shirazeh Research. [In Persian].
- Jurgenson, E. (2016). Land reform land fragmentation and perspectives for future land consolidation in Estonia. *Land Use Policy*, 57(30), 34-43. <https://doi.org/10.1016/j.landusepol.2016.04.030>
- Karami, Sh. (2019). The consequences of land reform in western Iran (Case study: Provinces of Ilam) Kermanshah and Lorestan. *Ilam Culture*, 20(62, 63), 142-165. [10.22034/FARHANG.2019.96065](https://doi.org/10.22034/FARHANG.2019.96065) [In Persian].
- Kargar Esfandabadi, K., Yosefi, A., & Rahimi, A. (2017). Social stratification in rural Iran before and after land reform (1341). *Journal Of Science And Engineering Elites*, 2(1), 1-21. <https://elitesjournal.ir/fa/page.php?rid=70> [In Persian].
- Kawagoe, T. (1999). Agricultural land reform in postwar Japan: Experiences and issues. *Policy Research Working Paper Series 2111*, The World Bank. <https://ssrn.com/abstract=636209>
- Khoramshah, B., & Mosanejad, M. J. (2017). Pahlavi government, Land reform and development theory of Rostow. *Journal Of Social Science*, 24(1), 145-174. <https://doi.org/10.22054/qjss.2017.12521.1297> [In Persian].
- Kirmikil, M., & Arici, I. (2013). The role of land consolidation in the development of rural areas in irrigation areas. *Journal Of Food Agriculture And Environment*, 11(2), 1150-1155. <https://www.researchgate.net/profile/Muge-Kirmikil/publication/298408770>
- Lahsaeizadeh, A., & Khajeh Nouri, B. (2004). Stratification and social inequalities in Fars province. *Journal Of Economic Studies*, 2(1), 129-153. <https://ensani.ir/fa/article/6981> [In Persian].
- Majd, M. G. (1987). Land reform policies in Iran. *American Journal Of Agricultural Economics*, 69(4), 843-848. <https://doi.org/10.2307/1242196>
- Naghavi, M., Paydar, A., & Ghasemi, Y. (2011). Investigating the culture role in rural development with sustainable development approaches. *Cultural Engineering*, 6(67-68), 93-107. <https://ensani.ir/fa/article/314896> [In Persian].
- Nur, Y., & Sarwadi, A. (2021). Analisa stakeholder dalam program Konsolidasi tanah di desa gadingsari kecamatan sanden kabupaten bantul. *Cultural Engineering*, 1(1), 90-104. <https://doi.org/10.31292/JM.V1I1.8>
- Ranjbar, H., Haghdoost, E. A., Salsali, M., Khoshdel, E., Salisani, M. E., & Bahrami, N. (2011). Sampling in qualitative research: A guide for beginning. *J Army Univ Med Sci*, 10(3), 238-250. <https://www.sid.ir/paper/96654/fa> [In Persian].
- Sahneh, B., Sadin, H., Neshat, A., & Talkhabi, H. (2017). The effects of city-village relations on economic and social developments in Azadshahr villages. *Journal Of Space Economy & Rural Development*, 6(21), 121-138. <https://serd.khu.ac.ir/article-1-2901-fa.html> [In Persian].

- Sharafi, M. (2011). History of land reform in the world. *Resalat Newspaper*, 7331, 18. [In Persian].
- Sharma, R. K. Jh P. (2016). *Land reform experiences some lessons from across South Asia*. The Food and Agriculture Organization of the United Nations. https://www.agter.org/bdf/_docs/fao-agter_asia_i8296en.pdf
- Shenton, A. K. (2004). Strategies for ensuring trustworthiness in qualitative research projects. *Education For Information*, 22, 63–75. [10.3233/EFI-2004-22201](https://doi.org/10.3233/EFI-2004-22201)
- Sukarman, H., & Purwadi. K. (2022). Land reform: Government effort in prospering rural communities. *Journal Of Dinamika Hukum*, 21(1), 105-122. <https://doi.org/10.20884/1.jdh.2021.21.1.2982>
- Sung You, J. (2014). Land reform, inequality, and corruption: A comparative historical study of Korea, Taiwan, and the Philippines. *The Korean Journal Of International Studies*, 12(1), 191-224. [10.14731/kjis.2014.06.12.1.191](https://doi.org/10.14731/kjis.2014.06.12.1.191)
- Suzuki, Y. (2011). *Structural evolution of a tribal society in southwest Iran as a result of political modernization: An anthropological study of the Owrīzī community of the Došmanziyārī tribe in the Kohgiluyeh va Boirahmad department* [Doctoral dissertation, Paris, EHESS]. <https://theses.fr/2011EHES0436>
- Tabatabaee, A., Hasani, P., Mortazavi, H., & Tabatabaeichehr, M. (2013). Strategies to improve scientific accuracy in qualitative research. *Journal Of North Khorasan University Of Medical Sciences*, 5(3), 663-670. [10.29252/jnkums.5.3.663](https://doi.org/10.29252/jnkums.5.3.663) [In Persian].
- Taleb, M. (2007). *Rural management in Iran*. University of Tehran. [In Persian].
- Tarisayi, K. (2013). Land reform: An analysis of definitions types and approaches. *Asian Journal Of Agriculture And Rural Development*, 4(3), 195-199. [10.2139/ssrn.2253199](https://doi.org/10.2139/ssrn.2253199)
- Vosooghi, M., & Abdollahi, H. (2014). Social class structure and its changing trend in Iran (1961 – 1913). *Urban Sociological Studies*, 5(13), 82-88. <https://sanad.iau.ir/journal/urb/Article/641812?jid=641812> [In Persian].



پژوهشگاه علوم انسانی و مطالعات فرهنگی
پرتال جامع علوم انسانی