

## تعیین پتانسیل‌های اکوتوریسم کویر مزیان سبزوار با استفاده از مدل SWOT<sup>۱</sup>

ابوالقاسم امیر احمدی\*، دانشیار گروه جغرافیا، دانشگاه حکیم سبزواری

محمد معتمدی راد، دانشجوی کارشناسی ارشد ژئومورفولوژی در برنامه‌ریزی محیطی، دانشگاه حکیم سبزواری  
سیما پور هاشمی، دانشجوی کارشناسی ارشد ژئومورفولوژی در برنامه‌ریزی محیطی، دانشگاه حکیم سبزواری  
هادی قرائی، کارشناس ارشد ژئومورفولوژی در برنامه‌ریزی محیطی، دانشگاه حکیم سبزواری،  
زکيه آب باریکی، کارشناس محیط زیست و همکار مرکز پژوهشی، دانشگاه حکیم سبزواری، سبزوار، ایران

### چکیده

اکوتوریسم، به طور عمده بر منابع و جاذبه‌هایی استوار است که محیط طبیعی در اختیار گردشگر قرار می‌دهد که بهره‌گیری از آن هم به امکانات و شرایط مناسب نیاز دارد و هم مستلزم حفاظت از منابع طبیعی می‌باشد، این امر از طریق ارزیابی توان و ظرفیت محیط‌زیست طبیعی برای جذب گردشگران قابل تحقق است. مقاله‌ی حاضر با تکیه بر پژوهش انجام شده با مدل SWOT به بررسی و تحلیل قابلیت و محدودیت‌های عوارض ژئومورفولوژیکی مؤثر بر اکوتوریسم در کویر مزیان از توابع شهرستان سبزوار پرداخته است. جهت ارزیابی و تحلیل پتانسیل‌ها و تنگناهای توسعه‌ی اکوتوریسم در کویر مزیان و به منظور دستیابی به راهبردهای کلی توسعه‌ی گردشگری در محدوده‌ی مطالعاتی، با طبقه‌بندی ساختارهای مربوطه، اقدام به استخراج راهبردهای تلفیقی با استفاده از مدل SWOT شده و ضمن تهیه‌ی نقشه‌ی ژئومورفولوژی کویر مزیان از طریق نرم افزار GIS با استفاده از این مدل، نقاط قوت، ضعف، فرصت‌ها و تهدیدها و اولویت‌بندی آن‌ها تعیین گردیده است. مجموع امتیاز وزنی نقاط قوت منطقه برابر با ۲/۶۵ به دست آمده در حالی که مجموع امتیاز وزنی مجموع نقاط ضعف منطقه ۱/۸۳ تعیین گردیده است که نشان‌دهنده‌ی بالا بودن تأثیر نقاط قوت منطقه‌ی کویر مزیان در میان عوامل داخلی است. هم‌چنین مجموع امتیاز وزنی فرصت‌های منطقه ۲/۲۵ محاسبه شده است، در صورتی که مجموع امتیاز وزنی تهدیدهای منطقه ۱/۰۷ تعیین شده است. بدین ترتیب بالا بودن امتیازهای مربوط به فرصت‌های گردشگری و نقاط قوت داخلی از جمله وجود جاذبه‌های اکوتوریستی ممتاز در سطح منطقه و تنوع چشم اندازه‌های طبیعی و بکر، شرایط مناسب جهت برگزاری تورهای کویرنوردی و شن‌نوردی با کاروان‌های شتر و انواع فعالیت‌های اکوتوریستی نشان‌دهنده‌ی شرایط بسیار مطلوب برای توسعه‌ی گردشگری در کویر مزیان است. در حالی که نبود زیرساخت‌ها و امکانات لازم و تبلیغات مؤثر و عدم سرمایه‌گذاری‌های مناسب و کمی توجه به مناطق کویری به عنوان سرمایه‌های اکوتوریستی کشور در سطح کلان، از موانع توسعه‌ی اکوتوریسم پایدار در این ناحیه شده است.

### واژگان کلیدی

اکوتوریسم، کویر، مزیان سبزوار، مدل SWOT

<sup>۱</sup> - Strengths, Weaknesses, Opportunities, Threats

Email: amirahmadi1388@gmail.com

## ۱- مقدمه:

واژه‌ی اکوتوریسم کوتاه شده‌ی اصطلاح Ecological Tourism است و پدیده‌ای نسبتاً تازه در صنعت گردشگری است که تنها بخشی از کل این صنعت را تشکیل می‌دهد (Nyaupane & Thapa, ۲۰۰۴:۲۵). امروزه پدیده‌ی گردشگری و اکوتوریسم، به لحاظ درآمدزایی فراوان آن، بسیاری از کشورهای جهان را بر آن داشته است که سرمایه‌گذاری زیادی را به این بخش اختصاص دهند (Tremblay, ۲۰۰۶:۳۴). به بیان دیگر طبیعت‌گردی یا اکوتوریسم به عنوان یکی از ارکان مهم صنعت توریسم و جهانگردی جهانی است که توجه گردشگران و جهانگردان بسیاری را به خود جلب کرده است (فنل، ۱۳۸۵: ۱؛ فال سلیمان، ۱۳۹۰: ۲). امروزه گردشگری به عنوان یکی از صنایع، از بخش‌های اقتصادی با رشد بالا در جهان و به خصوص در کشورهای در حال توسعه است (Rinzin, ۲۰۰۷: ۱۱۴). ایجاد اشتغال و توسعه‌ی منطقه‌ای از آثار مهمی است که توسعه‌ی اکوتوریسم به همراه آورده است (شفیع‌زاده، ۱۳۸۱: ۴۲؛ امیراحمدی و همکاران، ۱۳۹۰: ۲) و ضرورت توجه به توسعه‌ی روستایی نسبت به توسعه‌ی شهری به این علت نیست که اکثریت جمعیت جهان سوم در مناطق روستایی سکونت دارند، بلکه از آن روست که راه حل نهایی مسئله بیکاری شهری و تراکم جمعیت، بهبود محیط روستایی است. (تودارو، ۱۳۶۸: ۴۵) ایجاد اشتغال، کسب درآمد ارزی، بهبود تراز پرداخت‌ها، افزایش درآمدهای مالیاتی از محل فعالیت‌های اقتصادی مرتبط با گردشگری، ایجاد تعادل منطقه‌ای، تعدیل ثروت، دگرگون ساختن فعالیت‌های اقتصادی و سوق دادن درآمد از مناطق شهری به روستاها و جلوگیری از برون کوچی روستائیان، از جمله نتایج اقتصادی گردشگری است. (استاد حسین‌رضا، ۱۳۷۹: ۱۵ و ۱۴). از آن‌جا که ارتقای فرصت‌های اقتصادی و اشتغال در دستور اصول توسعه‌ی هزاره می‌باشد، استفاده‌ی توریستی و کارکرد طبیعت‌گردی مناطق مستعد، علاوه بر منافع مادی، پاسخگوی نیازهای روحی و روانی گردشگران اکوتوریسم نیز خواهد شد و از راهکارهای توسعه‌ی کیفی و پایدار مناطق مستعد اکوتوریسم، شناسایی این مناطق به لحاظ برخورداری از پتانسیل‌های طبیعی و برنامه‌ریزی در راستای بهره‌برداری بهینه از این توانمندی‌ها در جهت توسعه‌ی پایدار است. تحلیل و ارزیابی پتانسیل‌ها و توانمندی‌ها، نیاز وافر به برنامه‌ریزی بنیادی به‌منظور توسعه و مدیریت صنعت گردشگری دارد (رنجبریان، ۱۳۸۲، ۵۵).

مساحت زیادی از کشور ایران دارای بافت طبیعی بیابانی و کویری است که عامل اصلی محرومیت در این مناطق می‌باشد در حالی که یکی از مهم‌ترین عوامل رشد و پیشرفت این نواحی، به نام اکوتوریسم کویر هم‌چنان ناشناخته باقی مانده است. در سال‌های اخیر در روستاهای منطقه‌ی کویر مینان پدیده‌ی فقر، بیکاری و مهاجرت در نتیجه‌ی کمبود منابع آب و خاک و عدم سرمایه‌گذاری کافی افزایش چشمگیری یافته است. برای رهایی از این مشکلات راهکارهای جدید اجتناب‌ناپذیر است. در این راستا پتانسیل‌های اکوتوریستی کویر و وجود عوارض ژئومورفولوژیکی منحصر به فرد کویر مینان می‌تواند بسیاری از مشکلات اقتصادی و اجتماعی منطقه را حل نموده و شرایط را برای نیل به توسعه‌ی پایدار منطقه فراهم سازد.

بنابراین شناسایی جاذبه‌های اکوتوریستی و تحلیل پهنه‌های مناسب اکوتوریسم کویر مینان سبزواری و تدوین سیاست‌ها و برنامه‌ریزی‌ها در جهت بهره‌گیری از توانمندی‌های اکوتوریستی آن با توجه به عبور جاده اصلی تهران - مشهد از منطقه، شرایط مناسبی جهت جذب گردشگران فراهم می‌سازد و این می‌تواند در بهبود وضعیت اقتصادی، سطح اشتغال و افزایش درآمد و در نهایت توسعه‌ی پایدار منطقه کمک عمده‌ای نماید. نتایج این تحقیق می‌تواند مدیران اجرایی شهرستان را جهت برنامه‌ریزی‌ها و اجرای طرح‌های گردشگری

یاری کرده تا سرمایه‌گذاری‌های لازم با توجه به توانمندی‌های اکوتوریستی و شرایط طبیعی و انسانی منطقه انجام گیرد.

سوالات این پژوهش عمدتاً در مورد دارا بودن پتانسیل و قابلیت‌های لازم کویر مزینان برای توسعه‌ی اکوتوریسم و قابلیت بیش‌تر اشکال تراکمی باد در توسعه‌ی اکوتوریسم کویر می‌باشد و شواهد موجود این فرضیه‌ها را تداعی می‌کنند که کویر مزینان پتانسیل لازم برای توسعه‌ی اکوتوریسم را دارد و به ویژه اشکال تراکمی باد قابلیت بیش‌تری را در توسعه‌ی اکوتوریسم کویر مزینان دارا می‌باشد.

## ۲- پیشینه‌ی تحقیق:

مطالعات بسیاری در زمینه گردشگری صورت گرفته که به برخی از آن‌ها اشاره می‌کنیم:

کوماری<sup>۱</sup> و همکاران (۲۰۱۰) در پژوهشی از چند شاخص مهم هم‌چون پراکندگی حیات وحش، بوم‌شناختی، تنوع اکولوژی و خاصیت انعطافی محیط برای ناحیه‌ای در غرب ایالت Sikkim واقع در کشور هندوستان استفاده نموده و ضمن تلفیق لایه‌های موردنیاز در محیط GIS با استفاده از روش AHP به ارزیابی پتانسیل‌های اکوتوریستی این ناحیه پرداخته‌اند و پتانسیل‌های مناسب را در چهارسطح بسیار بالا، بالا، متوسط و کم مشخص نموده‌اند. ران ویگ<sup>۲</sup> و مایسیل<sup>۳</sup> (۲۰۰۹) با استفاده از امکانات GIS حساسیت اکولوژی ایسلند شرقی را جهت برنامه‌ریزی اکوتوریسم پایدار بررسی کرده‌اند. ایشان در چهارگروه برای مؤلفه‌های زاویه‌ی شیب، نوع خاک، پوشش گیاهی و نزدیکی به یخچال‌های طبیعی، وزن داده و نقشه‌ی حساسیت‌پذیری هریک از این موارد را در برابر فعالیت‌های توریستی تولید نموده‌اند و نتیجه گرفته‌اند بیش‌ترین آسیب در نواحی شمالی مربوط به خاک و پوشش گیاهی است، که به علت کوتاه بودن فصل گردشگری و هجوم انبوه گردشگران طبیعی به آن‌جا و شنی بودن خاک آن می‌باشد. تی. فانگ<sup>۴</sup> (۲۰۰۷) با استفاده از روش ارزیابی چند متغیره به وسیله GIS به برنامه‌ریزی اکوتوریسم کلان شهر بین‌المللی هنگ‌کنگ پرداخته است. وی با استفاده از تلفیق لایه‌های گوناگون مرتبط با اکوتوریسم در محیط نرم افزارهای GIS و تصاویر ماهواره‌ای IKONOS مناطق مستعد برای انواع اکوتوریسم در منطقه‌ی مذکور را شناسایی و معرفی نموده، سرانجام هدف از کارش را پیشرفت اکوتوریسم در کنار توسعه‌ی پایدار بیان کرده است. بانرجی<sup>۵</sup> و همکاران (۲۰۰۲) در پژوهشی با عنوان برنامه‌ریزی اکوتوریسم، برای میدناپور غربی هندوستان از GIS جهت شناسایی جاذبه‌های طبیعی و فرهنگی و برنامه‌ریزی اکوتوریسم استفاده کرده‌اند. در این بررسی ابتدا منطقه‌ی مورد مطالعه از تصاویر ماهواره‌ای استخراج شده و سپس لایه‌های اطلاعاتی مورد نیاز تهیه شده و در نهایت نقشه‌ی توان اکوتوریسم منطقه را بر مبنای تلفیق نقشه‌های کاربری، پوشش گیاهی، حاصلخیزی خاک و ویژگی‌های توصیفی اکولوژیک به دست آورده‌اند. امیراحمدی و همکاران (۱۳۹۰) در پژوهشی راهبردهای توسعه‌ی گردشگری روستایی، با استفاده از مدل SWOT در روستای حصار از توابع شهرستان تربت‌حیدریه به بالا بودن نیازمندی‌های این نواحی به لحاظ توریستی پی بردند. با توجه به میزان تهدیدها و محدود بودن فرصت‌ها

<sup>۱</sup> - Kumari

<sup>۲</sup> - Rannveig

<sup>۳</sup> - Micael

<sup>۴</sup> - T-Fung

<sup>۵</sup> - Banerjee

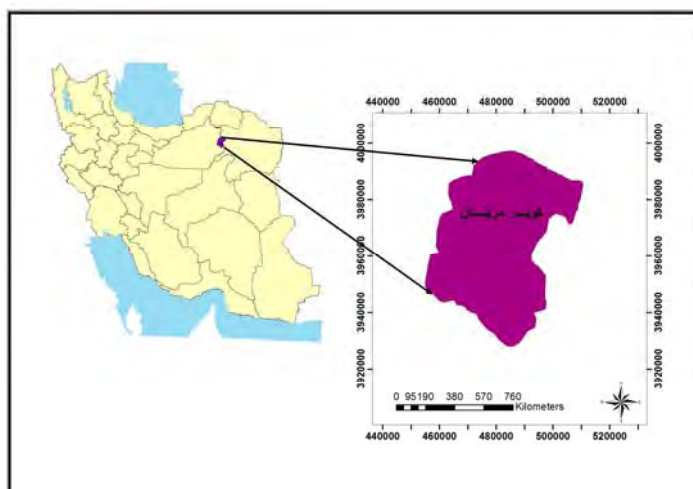
بررسی کرده، بر الزامی بودن توزیع و تخصیص مجدد منابع در روستای مورد مطالعه تأکید کردند. همچنین بدری و همکاران (۱۳۹۰) به بررسی اکوتوریسم شهرستان مریوان پرداختند و ضمن بررسی نقاط ضعف و قوت آن، اذعان نمودند که لازم است راهبردهای متنوعی به عنوان مجموعه‌های راهبردی برای سیاست‌گذاری و مدیریت و برنامه‌ریزی اکوتوریسم مورد توجه قرار گیرد. هاشمی (۱۳۸۹) با بررسی نقش اکوتوریسم در توسعه پایدار روستایی با استفاده از مدل SWOT به این نتیجه دست یافت که برتری نقاط قوت با اعتبار ۳/۷۶، بر نقاط ضعف با اعتبار وزنی ۳/۵۱، نشانه‌ی ظرفیت بالای اکوتوریسم به عنوان راهکار توسعه روستایی است. همچنین نتیجه‌ی ارزیابی فرصت‌ها و تهدیدها برابری آن‌ها را با اعتبار وزنی یکسان ۳/۹۲ نشان می‌دهد. این نتیجه مرز باریک اقدامات توسعه‌ای و ضد توسعه‌ای را یادآوری، و نقش کلیدی مدیریت در برنامه‌ریزی و اجرای طرح‌های توسعه را تبیین می‌کند. مظفری (۱۳۸۹) با استفاده از سیستم اطلاعات جغرافیایی، پتانسیل پهنه‌های مناسب فعالیت‌های اکوتوریستی نظیر کوه‌نوردی، دامنه‌نوردی، ورزش‌های زمستانی و اسکی، ورزش‌های آبی و ماهیگیری، طبیعت‌درمانی و طبیعت‌گردی را در استان زنجان بررسی و مشخص نموده است که بیش از ۳۰ درصد از وسعت استان، دارای پتانسیل خوب برای انواع فعالیت‌های اکوتوریستی می‌باشد. حاتمی‌نژاد و همکاران (۱۳۸۷) با بهره‌گیری از مدل SWOT، میزان توسعه‌پذیری سکونت‌گاه‌های انسانی در شهرستان شهرکرد را بررسی کرده، به این نتیجه رسیده‌اند که برنامه‌ریزی جامع برای بازنمایی نقاط قوت، تقویت فرصت‌ها و مقابله با تهدیدها ضروری می‌باشد، چرا که در میان دهستان‌ها، پراکنش سطوح توسعه بیش‌ترین تأثیر را داشته است. همچنین فرج‌زاده‌ی اصل (۱۳۸۶) با استفاده از سیستم اطلاعات جغرافیایی (GIS) به تحلیل پهنه‌های مناسب توسعه‌ی اکوتوریسم در استان کردستان پرداخته و به این نتیجه رسیده است که با توجه به شرایط اقلیمی و موقعیت جغرافیایی و توپوگرافی، اغلب نواحی استان پتانسیل لازم جهت گردشگری را دارا می‌باشد و از نظر توانمندی‌های اکوتوریسم، تنها کمتر از یک درصد از مساحت استان، استعدادی در این زمینه ندارد. افتخاری و مهدوی (۱۳۸۵) با استفاده از مدل SWOT دهستان لوسان کوچک، با استفاده از روش پیمایشی و تعیین نقاط قوت، ضعف، فرصت‌ها و تهدیدها، به ارائه‌ی استراتژی و راهبرد در جهت توسعه‌ی گردشگری در مناطق روستایی لوسان پرداخته است. نتیجه‌ی مطالعات نشان داده است که آستانه‌ی آسیب‌پذیری نقاط روستایی به علت گردشگری بودن، بسیار بالاست و نیازمند بازنگری و ارائه‌ی سیاست‌های مناسب در جهت رفع محدودیت‌ها و استفاده از مزیت‌های نسبی موجود می‌باشد.

با توجه به پیشینه‌ی مذکور، مطالعه‌ی حاضر درصدد تبیین قابلیت‌های مدل SWOT در شناسایی پتانسیل‌ها و تنگناهای توسعه‌ی اکوتوریسم کویر مینان خواهد بود.

### ۳- معرفی منطقه‌ی مورد مطالعه:

منطقه‌ی مورد مطالعه بخشی از ریگ خارتوران است که در محدوده ۳۰° ۳۵' تا ۳۶° ۰۶' عرض شمالی و ۳۵° ۵۶' تا ۵۷° ۰۷' طول شرقی و با مساحت ۱۹۶۹ کیلومتر مربع در جنوب غربی شهرستان سبزواری قرار دارد. از نظر موقعیت سیاسی در بخش داورزن از شهرستان سبزواری قرار دارد که از شمال به شهرستان جغتای، از غرب به شهرستان شاهرود، از جنوب به شهرستان بردسکن و از شرق به بخش مرکزی شهرستان سبزواری محدود می‌گردد. از نظر موقعیت هیدرولوژی در شمال شرقی حوضه‌ی آبریز کویر بزرگ ایران مرکزی واقع شده است و مهم‌ترین زهکش منطقه، رود کال شور سبزواری می‌باشد که در مرز شمالی منطقه جاری. از نظر موقعیت

زمین‌شناسی این منطقه در محدوده‌ی شمال شرقی ایران مرکزی قرار گرفته است و از مهم‌ترین فرآیندهای ژئومورفولوژیکی حاکم بر منطقه فرسایش بادی می‌باشد. (شکل ۱)



شکل ۱: موقعیت جغرافیایی منطقه‌ی مورد مطالعه

#### ۴- مواد و روش‌ها:

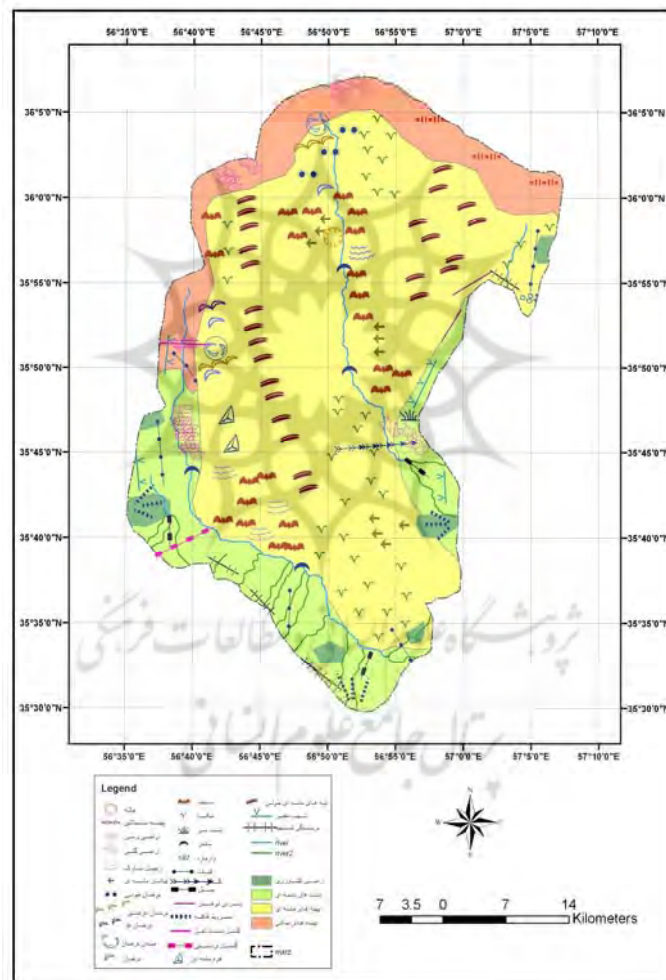
جهت ارزیابی و تحلیل پتانسیل‌ها و تنگناهای توسعه‌ی اکوتوریسم در کویر مزینان و به منظور دستیابی به راهبردهای کلی توسعه‌ی گردشگری در محدوده‌ی مطالعاتی، با طبقه‌بندی ساختارهای مربوطه، اقدام به استخراج راهبردهای تلفیقی با استفاده از مدل SWOT شده است. برای توسعه و گسترش یک استراتژی در قالب مدل SWOT یک ماتریس از عوامل می‌توان ایجاد نمود که به ماتریس SWOT یا ماتریس ارزیابی معروف است (جدول ۱). در این روش، ارزیابی فرصت‌ها و تهدیدهای محیطی از یک طرف و نقاط ضعف و قوت از سوی دیگر مورد توجه واقع می‌شود (فاضل‌نیا، ۱۳۸۹).

بر این اساس، ابتدا بر روی چهار شیت، نقشه‌ی توپوگرافی ۱:۲۵۰۰۰۰ (سبزوار، میامی، کاشمر، باغستان)، محدوده‌ی منطقه‌ی مطالعاتی تعیین گردید، سپس با استفاده از هشت شیت، نقشه‌ی توپوگرافی ۱:۵۰۰۰۰ (چشم، چوبین، جنوب استریند، کلاته میرعلی، کوه پروند، احمد آباد، حجاج، توچال) و چهار شیت، نقشه‌ی زمین‌شناسی ۱:۱۰۰۰۰۰ (دارین، داورزن، باشتین، احمد آباد) و نرم افزارهای google earth و GIS و بررسی‌ها و مطالعات میدانی، عارضه‌های عمده‌ی ژئومورفولوژیکی مؤثر در گردشگری کویر مزینان، شناسایی و استخراج گشته و بر این اساس نقشه‌ی ژئومورفولوژیکی کویر مزینان تهیه گردید. پس از شناسایی و استخراج اشکال عمده‌ی ژئومورفولوژیکی کویر مزینان و تهیه‌ی نقشه‌ی ژئومورفولوژیکی (شکل ۲)، منابع عمده‌ی جاذبه‌های اکوتوریستی کویر مزینان شامل گردشگری سلامت، گردشگری ماجراجویانه، گردشگری علمی و طبیعت‌گردی شناسایی و طبقه‌بندی گشت. سپس با استفاده از مدل SWOT، مهم‌ترین قابلیت‌ها، امکانات، تنگناها و محدودیت‌های محدوده‌ی گردشگری کویر مزینان و با اهمیت‌ترین و بی‌اهمیت‌ترین مؤلفه‌ها مشخص و طبقه‌بندی و اولویت‌بندی شده و هر یک از عوامل تأثیرگذار وزن‌دهی گردید و با تحلیل این عوامل، برای بهره‌وری و بهبود قوت‌ها و فرصت‌ها و در جهت برطرف کردن تهدیدها و ضعف‌ها در ارتباط با دستیابی به اهداف تحقیق و توسعه‌ی گردشگری منطقه‌ی کویر مزینان، استراتژی‌های چهارگانه‌ی شامل: استراتژی‌های

تهاجمی (SO)، رقابتی (ST)، بازنگری (WO) و تدافعی (WT) تنظیم گشته و راهبردها در جهت توسعه‌ی گردشگری در منطقه مورد مطالعه مشخص گردید. (جدول شماره ۱)

جدول شماره ۱: ماتریس SWOT و نحوه تعیین استراتژی‌ها (حیدری مکرر، ۱۳۹۰: ۴)

نقاط ضعف W	نقاط قوت S	ماتریس SWOT
استراتژیهای WO	استراتژیهای SO	فرصتها O
استراتژیهای WT	استراتژیهای ST	تهدیدها T



شکل ۲: نقشه‌ی پراکنش عوارض ژئومورفولوژی کویر مزینان

### ۵ - یافته‌های تحقیق:

اگر چه طبیعت سبز، کوه‌های بلند و سواحل نیلگون زیباست، اما در کویر، مناظر زیبا و شگفت‌انگیزی وجود دارد که در هیچ جای دیگر نمی‌توان مشابهی آن را دید، بیابان‌های پوشیده از نمک، تپه‌های طلایی

شن‌های روان و آسمان پر از ستاره‌ه گوشه‌ای از چشم‌اندازهای بی‌نظیر کویر است. از شگفتی‌های جاذبه‌های کویری مزیان، انواع تپه‌های ماسه‌ای در اشکال متنوع و زیبا چون برخان، سیف، هرم‌های ماسه‌ای، تل‌های نباتی، چین و شکن ماسه‌ای، پیکان ماسه‌ای و... هستند که چشم‌اندازی وهم‌انگیز و رؤیایی را برای هر ناظری فراهم می‌سازند.

جاذبه‌های گردشگری در کویر مزیان را می‌توان به صورت زیر (جدول ۲) طبقه‌بندی نمود:

جدول شماره ۲: جاذبه‌های اکوتوریستی کویر مزیان

الف) گردشگری سلامت	۱- روان‌درمانی در نواحی کویری ۲- ماسه‌درمانی در نواحی کویری (Sand Therapy) ۳- آفتاب‌درمانی در نواحی کویری ۴- املاح‌درمانی در نواحی کویری
ب) گردشگری ماجراجویانه	۱- اسکی روی شن (Sand Boarding) ۲- سفر در مسیرهای بدون جاده، اتومبیل‌رانی، دوچرخه‌سواری، موتورسواری ۳- کایت‌سواری، چتربازی، پاراگلایدر سواری و بالن سواری و سقوط آزاد از ارتفاع تلماسه‌ها ۴- کویر نوردی و شن نوردی با شتر (کجاوه سواری)
ج) طبیعت‌گردی	۱- رصد ستارگان در نواحی کویری ۲- رؤیت سراب در نواحی کویری ۳- حیات وحش و گیاهان کویری ۴- پیاده روی و مکاشفه طبیعت کویری ۵- مناظر بدیع و وهم‌انگیز کویری
د) گردشگری علمی	۱- بازدیدهای جغرافیایی، زمین‌شناسی، ژئومورفولوژیکی، منابع طبیعی ۲- اردوهای علمی، دانشجویی و دانش‌آموزی

#### ۵-۱- عوامل داخلی موثر در گردشگری کویر مزیان:

هدف این مرحله از مطالعات، سنجش آثار محیط داخلی محدوده‌ی مطالعاتی جهت شناسایی نقاط قوت و ضعف است، یعنی مواردی که در راه دستیابی به اهداف برنامه‌ریزی و اجرای آن ضروری می‌باشد. مجموعه‌ی نقاط قوت و ضعف موجود و موثر بر گردشگری این ناحیه مورد بررسی قرار گرفته که در جدول ۳ آمده است:

جدول ۳: طبقه‌بندی ماتریس عوامل داخلی موثر (نقاط قوت و ضعف‌ها) در منطقه‌ی گردشگری کویر مزیان

نقاط قوت (S)	نقاط ضعف (W)
S <sub>۱</sub> مستعد بودن و وجود پتانسیل‌های متنوع و خالی جهت سرمایه‌گذاری برای استفاده از منابع طبیعی به عنوان قطب گردشگری منطقه	W <sub>۱</sub> نبود فضاهای اقامتی برای گردشگران جهت اقامت بلندمدت و کوتاه مدت
S <sub>۲</sub> دسترسی نزدیک و آسان به جاده‌ی آسفالت‌هی اصلی تهران - مشهد	W <sub>۲</sub> نبود تجهیزات و تأسیسات اولیه‌ی گردشگری جهت استفاده‌ی گردشگران
S <sub>۳</sub> شرایط طبیعی مناسب برای استفاده از انرژی خورشیدی و بادی جهت تولید و تأمین انرژی منطقه	W <sub>۳</sub> نبود راه‌های مناسب دسترسی به منطقه به خصوص نواحی داخلی کویر
S <sub>۴</sub> نزدیکی به شهر داورزن و امکان استفاده از تسهیلات رفاهی آن	W <sub>۴</sub> عدم وجود برنامه‌ریزی و سرمایه‌گذاری‌های محلی در این منطقه در خصوص صنعت گردشگری
S <sub>۵</sub> شرایط آب و هوایی مناسب در فصل سرد سال	W <sub>۵</sub> وجود تفاوت و تعارض میان فرهنگ گردشگران و مردم منطقه
S <sub>۶</sub> وجود جاذبه‌های اکوتوریستی ممتاز در سطح منطقه و تنوع چشم‌اندازهای طبیعی و بکر بودن آنها	W <sub>۶</sub> پایین بودن روحیه‌ی مشارکت مردم محلی در پذیرش گردشگران

نقاط ضعف (W)	نقاط قوت (S)
W۷ عدم ارائه‌ی تبلیغات مناسب به منظور معرفی پتانسیل‌های اکوتوریستی منطقه	S۷ شرایط مناسب جهت برگزاری تورهای کویرنوردی و شن‌نوردی با کاروان‌های شتر
W۸ کمبود منابع آبی در سطح منطقه	S۸ پهنه‌های پوشیده از ماسه و نمک و شوره زارها جهت اصلاح درمانی و نمک درمانی
W۹ فاصله‌ی زیاد چشم اندازها و مناظر بکر طبیعی از جاده و مسیرهای اصلی ارتباطی منطقه	S۹ شرایط مناسب جهت رؤیت پدیده‌ی سراب در پهنه‌های کویری
W۱۰ نبود عوامل شاخص انتظامی جهت تأمین امنیت عمومی منطقه	S۱۰ نبود آلودگی نوری و غباری و آسمان شفاف و تاریکی مطلق، جهت رصد اجرام آسمانی و پدیده‌های خاص جوی مانند خورشید گرفتگی و بارش‌های شهاب سنگی
	S۱۱ جاذبه‌های ورزشی و تفریحی متعدد و متنوع در منطقه از جمله اتومبیل رانی و موتورسواری و ورزش‌های هوایی
	S۱۲ حجم و ارتفاع مناسب هرم‌های ماسه‌ای منطقه و شرایط ایده آل جهت ورزش مهیج اسکی روی شن
	S۱۳ شرایط ایده آل جهت برگزاری مسابقات رالی در سطح منطقه
	S۱۴ وجود انواع تپه‌های ماسه‌ای طلایی در اشکال متنوع چون برخان، برخان عرضی، برخان طولی، برخان W، سیف، هرم‌های ماسه‌ای، تل‌های نباتی، پیکان ماسه‌ای، ریل مارک، تپه‌های ماسه‌ای طولی و موازی
	S۱۵ شرایط مناسب جهت طبیعت گردی و سفر در مسیرهای بدون جاده، اتومبیل‌رانی، دوچرخه‌سواری، موتور سواری

#### ۵-۲- عوامل خارجی موثر در گردشگری کویر مزیان:

هدف این مرحله از مطالعات، سنجش آثار محیط خارجی محدودی مطالعاتی جهت شناسایی فرصت‌ها و تهدیدهایی است که گردشگری منطقه با آن مواجه است. بنابراین مجموعه فرصت‌ها و تهدیدهای موجود موثر بر گردشگری این ناحیه مورد بررسی قرار گرفته که در جدول ۴ آمده است:

جدول ۴: طبقه بندی ماتریس عوامل خارجی موثر (فرصت‌ها و تهدیدها) در منطقه‌ی گردشگری کویر مزیان

تهدیدها (T)	فرصت‌ها (O)
T۱ افزایش قیمت زمین و بورس بازی آن در سطح منطقه	O۱ امکان اشتغال‌زایی در زمینه‌های اقامتی و خدماتی و افزایش درآمد برای جمعیت ساکن منطقه
T۲ آلودگی منابع آب و خاک منطقه	O۲ وجود و عبور جاده‌ی اصلی تهران - مشهد از شمال منطقه
T۳ فقدان برنامه‌ریزی هدفمند برای جلب مشارکت ساکنین محلی جهت سرمایه گذاری	O۳ وجود شرایط مساعد توپوگرافی به منظور احداث سایت ورزش‌های ویژه مانند کایت‌سواری، چتربازی، پاراگلایدر سواری و بالن سواری
T۴ تضعیف فرهنگ سنتی و بومی منطقه و رشد تخلفات اجتماعی در منطقه	O۴ وجود شرایط مساعد جهت احداث اکو کمپ، اکو پارک و ژئو پارک در منطقه
T۵ وجود برخی از مخاطرات طبیعی از جمله سیل خیزی منطقه	O۵ امکان برگزاری جشنواره‌ها و نمایشگاه‌های محلی در منطقه
T۶ تخریب اراضی زراعی و باغی ناشی از تغییر کاربری	O۶ فرصت مبادلات فرهنگی با خارج از منطقه
T۷ عدم وجود امنیت لازم در منطقه	O۷ ایجاد فرصت‌های مناسب برای مردم محلی جهت درک و حفاظت از ارزش‌های طبیعی و استفاده‌ی بهینه از محیط طبیعی به منظور تفرج
	O۸ وجود پتانسیل‌های طبیعی متنوع منطقه جهت انجام فعالیت‌های اکوتوریستی
	O۹ فرصت مناسب جهت جلب تورهای آموزشی و گردشگران علمی
	O۱۰ وجود فرودگاه سبزوار در فاصله‌ی ۷۵ کیلومتری منطقه



### ۵-۳- طراحی و تحلیل ماتریس SWOT منطقه‌ی کویر مزینان

در این قسمت از تحقیق تلاش بر این است که تا مجموعه‌ی عوامل داخلی و خارجی مدل SWOT را به منظور دستیابی به راهبردهای کلی توسعه‌ی گردشگری در منطقه، مورد مطالعه و بررسی قرار داده و با تهیه‌ی ماتریس آن، بتوان راهبردهای چهارگانه‌ی تهاجمی، رقابتی، تدافعی و بازننگری را مشخص و در نهایت در مراحل بعد بتوان از آن‌ها به عنوان راهنمای ارائه‌ی راهکارها و تعیین سیاست‌های توسعه‌ی منطقه بهره گرفت. این روند که موجبات ارائه‌ی الگوی توسعه‌ی گردشگری را برای کویر مزینان فراهم می‌سازد، در دو قسمت مجزا مورد بررسی و تجزیه و تحلیل قرار گرفته است. این مراحل عبارتند از:

#### ۵-۳-۱- تعیین امتیاز وزنی مجموعه عوامل داخلی و خارجی مؤثر بر گردشگری منطقه‌ی مورد مطالعه کویر مزینان و تعیین اولویت‌های آن:

با توجه به بررسی‌های انجام شده در سطح منطقه‌ی کویر مزینان، تعداد ۱۵ قوت داخلی در برابر ۱۰ نقطه ضعف داخلی و تعداد ۱۰ فرصت خارجی در برابر ۷ تهدید خارجی شناسایی و بررسی شده است و در مجموع تعداد ۲۵ نقطه‌ی قوت و فرصت به عنوان مزیت‌ها و تعداد ۱۷ نقطه‌ی ضعف و تهدید به عنوان محدودیت‌ها و تنگناهای پیش‌رو در جهت توسعه‌ی گردشگری در سطح منطقه قابل شناسایی است. به این ترتیب در یک تحلیل ساده می‌توان گفت که منطقه‌ی کویر مزینان برای گسترش توریسم از قابلیت‌ها و پتانسیل‌های بالایی برخوردار می‌باشد.

با توجه به مطالعات و محاسبات انجام گرفته، وزن‌دهی به عوامل داخلی و خارجی مؤثر بر گردشگری منطقه صورت گرفت که نتایج آن در جدول‌های ۵ و ۶ ارائه شده است. در این جداول، مجموع وزن‌های داده شده، میانگین رتبه‌ای و وزن نسبی هر یک از نقاط قوت، ضعف، فرصت‌ها و تهدیدها با در نظر گرفتن پنج درجه‌ی شدت (خیلی زیاد، زیاد، متوسط، کم، خیلی کم) بررسی و مورد تجزیه و تحلیل قرار گرفته است. به هریک از عوامل براساس تأثیر احتمالی آن‌ها بر موقعیت استراتژیک فعلی سیستم (براساس نتایج یافته‌های حاصل از شناخت تجزیه و تحلیل وضع موجود)، وزنی از صفر (بی اهمیت‌ترین) تا یک (مهم‌ترین) اختصاص یافته است. همچنین به هر عامل و براساس اهمیت و موقعیت کنونی سیستم، امتیازی از ۱ (ضعیف) تا ۵ (بسیار خوب)، براساس نتایج یافته‌های حاصل از شناخت و تجزیه و تحلیل وضع موجود، اختصاص داده شد. این درجه‌بندی نشان می‌دهد که سیستم چگونه به هریک از عوامل خارجی پاسخ می‌دهد. در ادامه وزن هر عامل را در درجه‌ی آن عامل ضرب کرده، تا به این وسیله امتیاز وزنی آن به دست آید. همچنین در پایان امتیازات وزنی تمام عوامل خارجی و داخلی را به‌طور جداگانه جمع کرده و امتیاز وزنی کل را محاسبه می‌کنیم. امتیاز وزنی کل نشان می‌دهد که یک سیستم چگونه به عوامل موجود و بالقوه در محیط بیرونی‌اش پاسخ می‌دهد.

در تحلیل SWOT نقاط قوت داخلی منطقه‌ی کویر مزینان، مشخص گردید که مجموع وزن ۱۵ مورد نقاط قوت، برابر با ۰/۵۸ است و امتیاز وزنی مجموع آن‌ها ۲/۶۵ حاصل شد، که نشان‌دهنده‌ی بالا بودن تأثیر نقاط قوت در منطقه‌ی مورد مطالعه است. در میان نقاط قوت، وجود جاذبه‌های اکوتوریستی ممتاز و تنوع چشم‌اندازهای طبیعی و بکر در منطقه، وجود شرایط مناسب جهت برگزاری تورهای کویر نوردی و شن نوردی با کاروان‌های شتر و وجود شرایط مناسب جهت برگزاری مسابقات رالی در سطح منطقه، به ترتیب دارای بالاترین امتیاز وزنی در میان نقاط قوت بوده‌اند. علاوه بر این نبود راه‌های مناسب دسترسی به منطقه و به

خصوص به نواحی داخلی کویر و نبود خدمات اقامتی بلند مدت و کوتاه مدت در منطقه، به عنوان مهم‌ترین نقاط ضعف داخلی در گردشگری کویر مطرح بوده و به ترتیب بیش‌ترین امتیاز وزنی را به خود اختصاص داده‌اند که می‌بایست در برنامه‌ریزی‌های گردشگری منطقه به آن توجه نمود. از لحاظ فرصت‌ها، مهم‌ترین عامل، فرصت اشتغال‌زایی در زمینه‌های اقامتی و خدماتی و افزایش درآمد برای جمعیت ساکن منطقه است، که امتیاز وزنی آن برابر با ۰/۵ محاسبه شده است. از دیگر فرصت‌های مهم در منطقه‌ی مورد مطالعه، وجود پتانسیل‌های طبیعی متنوع جهت انجام فعالیت‌های اکوتوریستی است که امتیاز وزنی آن ۰/۴۵ که به دست آمد و وجود و عبور جاده‌ی اصلی تهران - مشهد از شمال منطقه که امتیاز وزنی ۰/۳۶ را دارا است. مؤلفه‌هایی که در جدول تهدیدهای محدوده‌ی گردشگری از لحاظ وزنی درجه‌بندی شده‌اند و امتیاز وزنی آن‌ها محاسبه شده است، نشان می‌دهد که عدم وجود امنیت لازم در منطقه و افزایش قیمت زمین و بورس بازی آن به ترتیب با امتیاز وزنی ۰/۳۲ و ۰/۲۴ از مهم‌ترین تهدیدهای منطقه محسوب شده و بیش‌ترین درجه‌ی شدت را در میان عوامل بیرونی مربوط به تهدیدها را دارا بوده‌اند. مجموع امتیاز وزنی نقاط قوت منطقه برابر با ۲/۶۵ به دست آمده در حالی که مجموع امتیاز وزنی مجموع نقاط ضعف منطقه ۱/۸۳ تعیین گردیده است که نشان‌دهنده‌ی بالا بودن تأثیر نقاط قوت منطقه‌ی کویر مزینان در میان عوامل داخلی است. هم‌چنین مجموع امتیاز وزنی فرصت‌های منطقه ۲/۲۵ محاسبه شده است، در صورتی که مجموع امتیاز وزنی تهدیدهای منطقه ۱/۰۷ تعیین شده است. بدین ترتیب بالا بودن امتیازهای مربوط به فرصت‌های گردشگری و نقاط قوت داخلی نشان‌دهنده‌ی شرایط بسیار مطلوب برای توسعه‌ی گردشگری در کویر مزینان است. علاوه بر این از نظر مدیریت گردشگری و ماتریس نهایی SWOT و تلفیق مؤلفه‌های مدل با یکدیگر، حاکی از شرایط مطلوب منطقه به‌منظور سرمایه‌گذاری و توسعه‌ی فعالیت‌های گردشگری می‌باشد. در پایان با توجه به نتایج به دست آمده از تحلیل ماتریس SWOT و امتیاز وزنی اقدام به اولویت‌بندی و رتبه‌بندی هر یک از شاخص‌ها گردید و در نهایت جدول ۵ و ۶ تهیه شد:

جدول ۵: امتیاز وزنی عوامل داخلی مؤثر بر گردشگری کویر مزینان طبق مدل SWOT و تعیین اولویت‌های آن:

اولویت	امتیاز وزنی	درجه بندی	وزن	مجموعه عوامل داخلی
<b>نقاط قوت</b>				
۱	۰/۴۵	۵	۰/۰۹	وجود جاذبه‌های اکوتوریستی ممتاز در سطح منطقه و تنوع چشم اندازهای طبیعی و بکر بودن آنها
۲	۰/۴۰	۵	۰/۰۸	شرایط مناسب جهت برگزاری تورهای کویرنوردی و شن‌نوردی با کاروان‌های شتر
۳	۰/۳۵	۵	۰/۰۷	شرایط ایده آل جهت برگزاری مسابقات رالی در سطح منطقه
۴	۰/۳۰	۵	۰/۰۶	حجم و ارتفاع مناسب هرم‌های ماسه‌ای منطقه و شرایط ایده آل جهت ورزش مهیج اسکی روی شن
۵	۰/۲۰	۴	۰/۰۵	وجود انواع تپه‌های ماسه‌ای طلایی در اشکال متنوع چون برخان، برخان عرضی، برخان طولی، برخان W، سیف، هرم‌های ماسه‌ای، تل‌های نباتی، پیکان ماسه‌ای، ریپل مارک، تپه‌های ماسه‌ای طولی و موازی
۶	۰/۲۰	۵	۰/۰۴	مستعد بودن و وجود پتانسیل‌های متنوع و خالی جهت سرمایه‌گذاری برای

اولویت	امتیاز وزنی	درجه بندی	وزن	مجموعه عوامل داخلی
<b>نقاط قوت</b>				
				استفاده از منابع طبیعی به عنوان قطب گردشگری منطقه
۷	۰/۱۶	۴	۰/۰۴	نبود آلودگی نوری و غباری و آسمان شفاف و تاریکی مطلق، جهت رصد اجرام
۸	۰/۱۵	۵	۰/۰۳	جاذبه‌های ورزشی و تفریحی متعدد و متنوع در منطقه از جمله ورزش‌های هوایی
۹	۰/۱۰	۵	۰/۰۲	شرایط مناسب جهت طبیعت گردی و سفر در مسیرهای بدون جاده، اتومبیل رانی، دوچرخه‌سواری، موتور سواری
۱۰	۰/۰۹	۳	۰/۰۳	پهنه‌های پوشیده از ماسه و نمک و شوره زارها جهت املاح درمانی و نمک درمانی
۱۱	۰/۰۸	۴	۰/۰۲	دسترسی نزدیک و آسان به جاده‌ی آسفالت‌هی اصلی تهران - مشهد
۱۲	۰/۰۸	۴	۰/۰۲	شرایط مناسب جهت رؤیت پدیده‌ی سراب در پهنه‌های کویری
۱۳	۰/۰۴	۱	۰/۰۱	شرایط آب و هوایی مناسب در فصل سرد سال
۱۴	۰/۰۳	۳	۰/۰۱	نزدیکی به شهر داورزن و امکان استفاده از تسهیلات رفاهی آن
۱۵	۰/۰۲	۲	۰/۰۱	شرایط طبیعی مناسب برای استفاده از انرژی خورشیدی و بادی جهت تولید و تأمین انرژی منطقه
	۲/۶۵		۰/۵۸	کل
<b>نقاط ضعف</b>				
۱	۰/۳۵	۵	۰/۰۷	• نبود راه‌های مناسب دسترسی به منطقه به خصوص نواحی داخلی کویر
۲	۰/۳۰	۵	۰/۰۶	• نبود فضاهای اقامتی برای گردشگران جهت اقامت بلند مدت و کوتاه مدت
۳	۰/۲۸	۴	۰/۰۷	• فاصله‌ی زیاد چشم اندازها و مناظر بکر طبیعی از جاده و مسیرهای اصلی ارتباطی منطقه
۴	۰/۲۵	۵	۰/۰۵	• نبود تجهیزات و تأسیسات اولیه‌ی گردشگری جهت استفاده‌ی گردشگران
۵	۰/۲۴	۴	۰/۰۶	• نبود عوامل شاخص انتظامی جهت تأمین امنیت عمومی منطقه
۶	۰/۱۶	۴	۰/۰۴	• عدم ارائه‌ی تبلیغات مناسب به منظور معرفی پتانسیل‌های اکوتوریستی منطقه
۷	۰/۱۲	۴	۰/۰۳	• عدم وجود برنامه‌ریزی و سرمایه گذاری‌های محلی در این منطقه در خصوص صنعت گردشگری
۸	۰/۰۸	۴	۰/۰۲	• کمبود منابع آبی در سطح منطقه
۹	۰/۰۳	۳	۰/۰۱	• پایین بودن روحیه‌ی مشارکت مردم محلی در پذیرش گردشگران
۱۰	۰/۰۲	۲	۰/۰۱	• وجود تفاوت و تعارض میان فرهنگ گردشگران و مردم منطقه
	۱/۸۳		۰/۴۲	کل

جدول ۶: امتیاز وزنی عوامل خارجی مؤثر بر گردشگری کویر مینان طبق مدل SWOT و تعیین اولویت‌های آن:

اولویت	امتیاز وزنی	درجه بندی	وزن	مجموعه عوامل خارجی
<b>فرصت‌ها</b>				
۱	۰/۵	۵	۰/۱۰	• امکان اشتغال زایی در زمینه‌های اقامتی و خدماتی و افزایش درآمد برای جمعیت ساکن منطقه
۲	۰/۴۵	۵	۰/۰۹	• وجود پتانسیل‌های طبیعی متنوع منطقه جهت انجام فعالیت‌های اکوتوریستی
۳	۰/۳۶	۴	۰/۰۹	• وجود و عبور جاده‌ی اصلی تهران - مشهد از شمال منطقه
۴	۰/۲۴	۳	۰/۰۸	• وجود شرایط مساعد جهت احداث اکو کمپ، اکو پارک و ژئو پارک در منطقه
۵	۰/۱۸	۳	۰/۰۶	• ایجاد فرصت‌های مناسب برای مردم محلی جهت درک و حفاظت از ارزش‌های طبیعی و استفاده‌ی بهینه از محیط طبیعی به منظور تفرج
۶	۰/۱۵	۳	۰/۰۵	• فرصت مناسب جهت جلب تورهای آموزشی و گردشگران علمی
۷	۰/۱۵	۳	۰/۰۵	• وجود شرایط مساعد توپوگرافی به منظور احداث سایت ورزش‌های ویژه مانند کایت‌سواری، چتربازی، پاراگلایدر سواری و بالن سواری
۸	۰/۰۸	۲	۰/۰۴	• وجود فرودگاه سبزوار در فاصله‌ی ۷۵ کیلومتری منطقه
۹	۰/۰۸	۲	۰/۰۴	• امکان برگزاری جشنواره‌ها و نمایشگاه‌های محلی در منطقه
۱۰	۰/۰۶	۲	۰/۰۳	• فرصت مبادلات فرهنگی با خارج از منطقه
	۲/۲۵		۰/۶۳	کل
<b>تهدیدها</b>				
۱	۰/۳۲	۴	۰/۰۸	• عدم وجود امنیت لازم در منطقه
۲	۰/۲۴	۴	۰/۰۶	• افزایش قیمت زمین و بورس بازی آن در سطح منطقه
۳	۰/۲۱	۳	۰/۰۷	• تخریب اراضی زراعی و باغی ناشی از تغییر کاربری
۴	۰/۱۲	۲	۰/۰۶	• وجود برخی از مخاطرات طبیعی از جمله سیل خیزی منطقه
۵	۰/۰۸	۲	۰/۰۴	• فقدان برنامه‌ریزی هدفمند برای جلب مشارکت ساکنین محلی جهت سرمایه‌گذاری
۶	۰/۰۵	۵	۰/۰۱	• آلودگی منابع آب و خاک منطقه
۷	۰/۰۵	۱	۰/۰۵	• تضعیف فرهنگ سنتی و بومی منطقه و رشد تخلفات اجتماعی در منطقه
۷	۱/۰۷		۰/۳۷	کل

با توجه به نتایج حاصله از جداول ۵ و ۶ که مجموع امتیازهای وزنی نقاط قوت، ضعف، فرصت و تهدید آن به ترتیب برابر ۲/۶۵، ۱/۸۳، ۲/۲۵ و ۱/۰۷ می‌باشد می‌توان گفت منطقه استعداد و قابلیت فوق‌العاده‌ای در توسعه اکوتوریسم کویری دارد.

۵-۳-۲- طراحی ماتریس و ارائه‌ی استراتژی‌های چهارگانه به منظور دستیابی به راهبردهای کلی توسعه‌ی گردشگری منطقه:

در این قسمت پس از طراحی ماتریس براساس مدل سوات (SWOT) برای منطقه‌ی مورد مطالعه، اقدام به تنظیم استراتژی‌های چهارگانه شامل: استراتژی‌های تهاجمی (SO)، رقابتی (ST)، بازنگری (WO) و تدافعی (WT) گردیده و در نهایت به تحلیل آن‌ها پرداخته می‌شود تا از این طریق بتوان الگوی توسعه‌ی گردشگری منطقه‌ی مورد مطالعه را مشخص و تدوین نمود.

در راستای ارائه‌ی استراتژی‌های کلان براساس قاعده معمول، چنان‌چه میانگین کل امتیازات تهدیدها و ضعف‌ها کمتر از کل امتیازات فرصت‌ها و قوت‌ها باشد ( $WT < SO$ )، استراتژی کلان، از نوع استراتژی تهاجمی خواهد بود، چنان‌که میانگین کل امتیازات تهدیدها و ضعف‌ها بیش‌تر از میانگین کل امتیازات فرصت‌ها و قوت‌ها باشد ( $WT > SO$ )، در این صورت استراتژی از نوع تدافعی خواهد بود (فاضل‌نیا و هدایتی، ۱۳۸۹). بر این اساس نظر به این که کل امتیازات فرصت‌ها و قوت‌ها براساس مدل SWOT بیش‌تر از میانگین تهدیدها و ضعف‌ها ( $WT(2/9) < SO(4/9)$ ) می‌باشد، لذا استراتژی برای توسعه اکوتوریسم کویر مزینان استراتژی تهاجمی خواهد بود.

- ارائه‌ی راهبردها و راهکارهای توسعه‌ی اکوتوریسم کویر مزینان:

#### ۵-۳-۱- راهبردهای رقابتی / تهاجمی (SO)<sup>۱</sup>

این مجموعه‌ی راهبردی از تقابل نقاط قوت و فرصت‌ها به وجود آمده است و عناصر راهبردی منتج از آن، کمک می‌نماید تا منطقه‌ی مورد مطالعه از نقاط قوت خود در جهت بهره‌مندی هر چه بیش‌تر از فرصت‌های مهیا شده از سوی محیط خارجی استفاده نماید. به بیان دیگر در این استراتژی تمرکز بر نقاط قوت درونی و فرصت‌های بیرونی استوار است. راهکارهای زیر جهت بهره‌برداری از برتری‌های موجود به منظور توسعه اکوتوریسم کویر مزینان ارائه می‌گردد:

- اکوتوریسم و جاذبه‌های طبیعت‌گردی منطقه همراه با توسعه‌ی اقتصادی؛
- استفاده‌ی هدمند از قابلیت‌های گردشگری جهت توسعه‌ی اکوتوریسم کویری؛
- افزایش سرمایه‌گذاری در احداث اکوکمپ، اکوپارک و ژئوپارک‌ها با در نظر گرفتن جنبه‌های زیست محیطی و حفظ حیات وحش منطقه؛
- عملی نمودن جذب گردشگران علمی و دانشگاهی با توجه به فراوانی گردشگر در زمینه‌های علمی؛
- احیای بستر مناسب برای سرمایه‌گذاری در جهت ایجاد درآمد و اشتغال‌زایی برای ساکنان محلی؛
- گسترش فعالیت‌های گردشگری در جهت جذب حداکثری گردشگر؛
- بهره‌مندی از جاذبه‌های توریسم ورزشی منطقه و ایجاد سرمایه‌گذاری در زمینه‌های ورزشی و تفریحی منطقه؛

<sup>۱</sup> سبزه جستن از نقاط قوت، برای استفاده از فرصت‌ها

- افزایش درآمد بخش خصوصی و دولتی از طریق توسعه‌ی اکوتوریسم کویر به ویژه گردشگران بومی و محلی؛

#### ۵-۳-۲- راهبردهای تنوع (ST)<sup>۱</sup>

این استراتژی‌ها تکیه بر تنوع بخشی بر نقاط قوت درونی و تهدیدهای بیرونی دارند. عناصر راهبردی این مجموعه تأکید بر توانایی‌های درونی و ارتقای ظرفیت‌های آن، در کاهش و حذف تهدیدهای خارجی و بیرونی دارند. به این منظور راهکارهای زیر ارائه می‌شود:

- توسعه و تجهیز جاده‌ها از ابتدای داورزن به سمت کویر؛  
- بهره‌گیری از قابلیت‌ها و پتانسیل‌های گردشگری منطقه و فعالیت‌های مربوط به طبیعت‌گردی در جهت توسعه‌ی اکوتوریسم؛

- کنترل و مدیریت بورس بازی زمین و ایجاد خدمات توریستی به منظور جلب رضایت گردشگران و به دنبال آن افزایش تعداد گردشگران در سطح منطقه؛

- برنامه‌ریزی محیطی و اقتصادی در زمینه‌ی جاذبه‌های اکوتوریستی بدون تغییر شدید کاربری زمین و حفظ محیط کویری؛

- فعالیت‌های گردشگری سازگار با شرایط محیطی کویر و ایجاد اکوکمپ، اکوپارک و ژئوپارک‌ها به منظور گردشگری پایدار؛

- آموزش‌های لازم در زمینه‌ی کنترل تخلفات اجتماعی با هدف فرهنگ‌سازی توریست؛

- تأمین امنیت و از بین بردن ذهنیت وجود ناامنی در منطقه و جذب گردشگران؛

- تعیین برنامه‌های بهینه‌ی اکوتوریستی و مدیریت صحیح در راستای حفظ محیط زیست و کاهش اثرات ناشی از فشار جمعیت؛

#### ۵-۳-۳- راهبردهای بازنگری (WO)<sup>۲</sup>

در این گروه از استراتژی‌ها، ضمن در نظر گرفتن نقاط ضعف درونی سعی بر آن است که با بهره‌گیری از فرصت‌های بیرونی، استراتژی‌های مربوط به رفع نقاط ضعف فرا روی نواحی توریست کویری تعیین شود. به این منظور راهکارهای زیر ارائه می‌گردد:

- بازنگری در نحوه‌ی برنامه‌ریزی گردشگری کویری و حمایت دولت از اکوتوریسم کویر، بهره‌گیری منطقی از نهادها و اجرای قوانین و مقررات حمایتی در ساخت و سازهای گردشگری؛

- استفاده از گرایش‌های بخش خصوصی در زمینه‌ی سرمایه‌گذاری به منظور توسعه‌ی گردشگری و ایجاد سایت‌های گردشگری؛

- برنامه‌های مناسب در زمینه‌ی امکانات زیربنایی گردشگری از جمله ایجاد مراکز اقامتی، اکوکمپ، پارکینگ و سرویس‌های بهداشتی؛

- بازنگری در نحوه‌ی اطلاع‌رسانی و تخصیص امکانات ویژه به سایت‌های تبلیغاتی، ساخت بیلبوردها و پوستره‌های تبلیغاتی به منظور معرفی جاذبه‌های اکوتوریستی منطقه با توجه به ژئومورفولوژی و زمین‌شناسی منطقه؛

<sup>۱</sup> - احتراز از تهدیدها برای استفاده از نقاط قوت

<sup>۲</sup> - بهره‌جستن از فرصت‌ها، برای از بین بردن نقاط ضعف

- اجرای برنامه‌های آب‌خیزداری به منظور کنترل سیلاب‌ها و استفاده‌ی بهینه از منابع آب؛
- ایجاد برنامه‌های مناسب در زمینه‌ی توسعه‌ی مسائل فرهنگی و توسعه‌ی اکوتوریسم به منظور جلب روحیه‌ی مشارکت ساکنین محلی؛
- ایجاد مدیریت قوی در زمینه‌ی توسعه‌ی گردشگری و استفاده از نیروهای متخصص در برنامه‌ریزی منطقه؛
- ۵-۳-۲-۴- راهبردهای تدافعی (WT)<sup>۱</sup>
- این گروه از استراتژی‌ها از تقابل و تعامل نقاط ضعف و تهدیدها شکل می‌یابند. این مجموعه تأکید بر کمک به گردشگری کویری و توسعه‌ی گردشگری منطقه می‌نماید. به این منظور راهکارهای زیر ارائه می‌شود:
- آموزش و اطلاع رسانی به مردم در نحوه‌ی برخورد آن‌ها با گردشگران و جلوگیری از تعارض بین مردم بومی و گردشگران؛
- برگزاری سمینارها و نشست‌های توسعه‌ی سرمایه‌گذاری در صنعت توریسم با تأکید بر اکوتوریسم کویری توسط مراکز آموزش عالی و دستگاه‌های دولتی؛
- ایجاد مقررات شدید اقتصادی به منظور استفاده‌ی صحیح از زمین و جاذبه‌های توریستی؛
- استفاده از نیروهای بومی به منظور کنترل امنیت، محیط‌زیست و برگزاری جشنواره‌های کوچک به منظور تبادلات فرهنگی؛
- استفاده از درآمدهای توریستی در برنامه‌ریزی زیست‌محیطی و اکولوژیکی منطقه؛
- تشویق بخش خصوصی و دولتی در احداث مؤسسات و آموزشگاه‌های گردشگری و جهانگردی با دیدگاه تربیت کادر متخصص؛
- نظارت و کنترل محیط طبیعی کویر.
- جهت ماتریس خلاصه راهبردها و راهکارهای لازم برای توسعه اکوتوریسم مزینان جدول ۷ تنظیم شده است:

جدول شماره ۷: ماتریس خلاصه راهبردها و راهکارهای لازم برای توسعه اکوتوریسم مزینان

تهدیدها (T)	فرصت‌ها (O)	تحلیل SWOT
T <sub>۱</sub> افزایش قیمت زمین و بورس بازی آن در سطح منطقه	O <sub>۱</sub> امکان اشتغال زایی در زمینه‌های اقامتی و خدماتی و افزایش درآمد برای جمعیت ساکن منطقه	
T <sub>۲</sub> آلودگی منابع آب و خاک منطقه	O <sub>۲</sub> وجود و عبور جاده‌ی اصلی تهران - مشهد از شمال منطقه	
T <sub>۳</sub> فقدان برنامه‌ریزی هدفمند برای جلب مشارکت ساکنین محلی جهت سرمایه گذاری	O <sub>۳</sub> وجود شرایط مساعد توپوگرافی به منظور احداث سایت ورزش‌های ویژه مانند کایت‌سواری، چتربازی، پاراگلایدر سواری و بالن سواری	
T <sub>۴</sub> تضعیف فرهنگ سنتی و بومی منطقه و رشد تخلفات اجتماعی در منطقه	O <sub>۴</sub> وجود شرایط مساعد جهت احداث اکو کمپ، اکو پارک و ژئو پارک در منطقه	
T <sub>۵</sub> وجود برخی از مخاطرات طبیعی از		

<sup>۱</sup> - کاهش نقاط ضعف برای پرهیز از تهدیدها

<p>جمله سیل خیزی منطقه T۶ تخریب اراضی زراعی و باغی ناشی از تغییر کاربری T۷ عدم وجود امنیت لازم در منطقه</p>	<p>O۵ امکان برگزاری جشنواره‌ها و نمایشگاه‌های محلی در منطقه O۶ فرصت مبادلات فرهنگی با خارج از منطقه O۷ ایجاد فرصت‌های مناسب برای مردم محلی جهت درک و حفاظت از ارزش های طبیعی و استفاده‌ی بهینه از محیط طبیعی به منظور تفریح O۸ وجود پتانسیل‌های طبیعی متنوع منطقه جهت انجام فعالیت‌های اکوتوریستی O۹ فرصت مناسب جهت جلب توره‌های آموزشی و گردشگران علمی O۱۰ وجود فرودگاه سبزواری در فاصله‌ی ۷۵ کیلومتری منطقه</p>	
<p>استراتژی (ST) تنوع ۱- توسعه و تجهیز جاده‌ها از ابتدای داورزن به سمت کویر ۲- بهره‌گیری از قابلیت‌ها و پتانسیل‌های گردشگری منطقه و فعالیت‌های مربوط به طبیعت گردی در جهت توسعه‌ی اکوتوریسم ۳- کنترل و مدیریت بورس بازی زمین و ایجاد خدمات توریستی به منظور جلب رضایت گردشگران و به دنبال آن افزایش تعداد گردشگران در سطح منطقه ۴- برنامه‌ریزی محیطی و اقتصادی در زمینه‌ی جاذبه‌های اکوتوریستی بدون تغییر شدید کاربری زمین و حفظ محیط کویری ۵- فعالیت‌های گردشگری سازگار با شرایط محیطی کویر و ایجاد اکو کمپ، اکو پارک و ژئوپارک‌ها به منظور گردشگری پایدار ۶- آموزش‌های لازم در زمینه‌ی کنترل تخلقات اجتماعی با هدف فرهنگ سازی توریست ۷- تأمین امنیت و از بین بردن ذهنیت وجود ناامنی در منطقه و جذب گردشگران ۸- تعیین برنامه‌های بهینه‌ی اکوتوریستی و مدیریت صحیح در راستای حفظ محیط زیست و کاهش اثرات ناشی از فشار جمعیت</p>	<p>استراتژی رقابتی/تهاجمی (SO) اکوتوریسم و جاذبه‌های طبیعت گردی منطقه همراه با توسعه‌ی اقتصادی ۱- استفاده‌ی هدفمند از قابلیت‌های گردشگری جهت توسعه‌ی اکوتوریسم کویری ۲- افزایش سرمایه‌گذاری در احداث اکو کمپ، اکو پارک و ژئوپارک‌ها با در نظر گرفتن جنبه‌های زیست محیطی و حفظ حیات وحش منطقه ۳- عملی نمودن جذب گردشگران علمی و دانشگاهی با توجه به فراوانی گردشگر در زمینه‌های علمی ۴- احیای بستر مناسب برای سرمایه‌گذاری در جهت ایجاد درآمد و اشتغال زایی برای ساکنان محلی ۵- گسترش فعالیت‌های گردشگری در جهت جذب حداکثری گردشگر ۶- بهره‌مندی از جاذبه‌های توریسم ورزشی منطقه و ایجاد سرمایه‌گذاری در زمینه‌های ورزشی و تفریحی منطقه ۷- افزایش درآمد بخش خصوصی و دولتی از طریق توسعه‌ی اکوتوریسم کویر به ویژه گردشگران بومی و محلی</p>	<p>قوت‌ها (S) S۱ مستعد بودن و وجود پتانسیل‌های متنوع و خالی جهت سرمایه‌گذاری برای استفاده از منابع طبیعی به عنوان قطب گردشگری منطقه S۲ دسترسی نزدیک و آسان به جاده‌ی آسفالتی اصلی تهران - مشهد S۳ شرایط طبیعی مناسب برای استفاده از انرژی خورشیدی و بادی جهت تولید و تأمین انرژی منطقه S۴ نزدیکی به شهر داورزن و امکان استفاده از تسهیلات رفاهی آن S۵ شرایط آب و هوایی مناسب در فصل سرد سال S۶ وجود جاذبه‌های اکوتوریستی ممتاز در سطح منطقه و تنوع چشم اندازهای طبیعی و بکر بودن آنها S۷ شرایط مناسب جهت برگزاری توره‌های کویرنوردی و شن نوردی با کاروان‌های شتر S۸ پهنه‌های پوشیده از ماسه و نمک و شوره زارها جهت املاح درمانی و نمک درمانی S۹ شرایط مناسب جهت رؤیت پدیده‌ی سراب در پهنه‌های کویری S۱۰ نبود آلودگی نوری و غباری و آسمان شفاف و تاریکی مطلق، جهت رصد اجرام آسمانی و پدیده‌های خاص جوی مانند خورشید گرفتگی و بارشهای شهاب سنگی S۱۱ جاذبه‌های ورزشی و تفریحی متعدد و متنوع در منطقه از جمله اتومبیل رانی و موتورسواری و ورزش‌های هوایی</p>



		<p>S12 حجم و ارتفاع مناسب هرم‌های ماسه‌ای منطقه و شرایط ایده‌آل جهت ورزش مهیج اسکی روی شن</p> <p>S13 شرایط ایده‌آل جهت برگزاری مسابقات رالی در سطح منطقه</p> <p>S14 وجود انواع تپه‌های ماسه‌ای طلایی در اشکال متنوع چون برخان، برخان عرضی، برخان طولی، برخان W، سیف، هرم‌های ماسه‌ای، تل‌های نباتی، پیکان ماسه‌ای، ریپل مارک، تپه‌های ماسه‌ای طولی و موازی</p> <p>S15 شرایط مناسب جهت طبیعت گردی و سفر در مسیرهای بدون جاده، اتومبیل رانی، دوچرخه‌سواری، موتور سواری</p>
<p>استراتژی‌های تدافعی (WT)</p> <p>۱- آموزش و اطلاع رسانی به مردم در نحوه‌ی برخورد آن‌ها با گردشگران و جلوگیری از تعارض بین مردم بومی و گردشگران</p> <p>۲- برگزاری سمینارها و نشست‌های توسعه‌ی سرمایه گذاری در صنعت توریسم با تأکید بر اکوتوریسم کویری توسط مراکز آموزش عالی و دستگاه‌های دولتی</p> <p>۳- ایجاد مقررات شدید اقتصادی به منظور استفاده‌ی صحیح از زمین و جاذبه‌های توریستی</p> <p>۴- استفاده از نیروهای بومی به منظور کنترل امنیت، محیط زیست و برگزاری جشنواره‌های کوچک به منظور تبادل فرهنگی</p> <p>۵- استفاده از درآمدهای توریستی در برنامه‌ریزی زیست محیطی و اکولوژیکی منطقه</p> <p>۶- تشویق بخش خصوصی و دولتی در احداث مؤسسات و آموزشگاه‌های گردشگری و جهانگردی با دیدگاه تربیت کادر متخصص</p> <p>۷- نظارت و کنترل محیط طبیعی کویر</p>	<p>استراتژی‌های بازنگری (WO)</p> <p>۱- بازنگری در نحوه‌ی برنامه‌ریزی گردشگری کویری و حمایت دولت از اکوتوریسم کویر، بهره‌گیری منطقی از نهادها و اجرای قوانین و مقررات حمایتی در ساخت و سازهای گردشگری</p> <p>۲- استفاده از گرایش‌های بخش خصوصی در زمینه‌ی سرمایه‌گذاری به منظور توسعه‌ی گردشگری و ایجاد سایت‌های گردشگری</p> <p>۳- برنامه‌های مناسب در زمینه‌ی امکانات زیربنایی گردشگری از جمله ایجاد مراکز اقامتی، اکو کمپ، پارکینگ و سرویس‌های بهداشتی</p> <p>۴- بازنگری در نحوه‌ی اطلاع رسانی و تخصیص امکانات ویژه به سایت‌های تبلیغاتی، ساخت بیلبوردها و پوستره‌های تبلیغاتی به منظور معرفی جاذبه‌های اکوتوریستی منطقه با توجه به ژئومورفولوژی و زمین شناسی منطقه</p> <p>۵- اجرای برنامه‌های آبخیزداری به منظور کنترل سیلاب‌ها و استفاده‌ی بهینه از منابع آب</p> <p>۶- ایجاد برنامه‌های مناسب در زمینه‌ی توسعه‌ی مسائل فرهنگی و توسعه‌ی اکوتوریسم به منظور جلب روحیه‌ی مشارکت ساکنین محلی</p> <p>۷- ایجاد مدیریت قوی در زمینه‌ی توسعه‌ی گردشگری و استفاده از نیروهای متخصص در برنامه‌ریزی منطقه</p>	<p>ضعف‌ها (W)</p> <p>W1 نبود فضاهای اقامتی برای گردشگران جهت اقامت بلند مدت و کوتاه مدت</p> <p>W2 نبود تجهیزات و تأسیسات اولیه‌ی گردشگری جهت استفاده‌ی گردشگران</p> <p>W3 نبود راه‌های مناسب دسترسی به منطقه به خصوص نواحی داخلی کویر</p> <p>W4 عدم وجود برنامه‌ریزی و سرمایه‌گذاری‌های محلی در این منطقه در خصوص صنعت گردشگری</p> <p>W5 وجود تفاوت و تعارض میان فرهنگ گردشگران و مردم منطقه</p> <p>W6 پایین بودن روحیه‌ی مشارکت مردم محلی در پذیرش گردشگران</p> <p>W7 عدم ارائه‌ی تبلیغات مناسب به منظور معرفی پتانسیل‌های اکوتوریستی منطقه</p> <p>W8 کمبود منابع آبی در سطح منطقه</p> <p>W9 فاصله‌ی زیاد چشم اندازها و مناظر بکر طبیعی از جاده و مسیرهای اصلی ارتباطی منطقه</p> <p>W10 نبود عوامل شاخص انتظامی جهت تأمین امنیت عمومی منطقه</p>

#### ۵-۴- رویکردهای بنیادین در ارائه‌ی برنامه‌ی گردشگری در کویر مزینان:

رویکرد اول: ارائه‌ی تعریف شفاف و قابل فهم از جایگاه گردشگری کویر مزینان در برنامه‌ی کلان توسعه‌ی منطقه و ارتباط و پیوند آن با طرح‌های اقتصادی - تجاری بزرگ، تدوین قوانین برای از بین بردن چالش‌های احتمالی، شفاف سازی اهداف برای مجریان طرح، استفاده چند منظوره از تاسیسات زیربنایی و...، تعریف و تدوین مقررات روشن و شفاف در خصوص گردشگری منطقه در سطح کلان، تدوین قوانین محکم برای حفاظت از آثار تعریف شده‌ی طبیعی و فرهنگی منطقه به عنوان یک منبع مورد نیاز جامعه با تأثیرات سود آور اقتصادی پایدار.

رویکرد دوم: جهت گیری کلان مدیریتی در ارائه‌ی برنامه برای آماده‌سازی بستر نیازهای ساختاری و زیربنایی صنعت گردشگری در منطقه، شناسایی و معرفی جاذبه‌های گردشگری طبیعی منطقه با کمک گروه‌های علمی، محیط‌زیست و منابع طبیعی و...، مطالعه و پژوهش در ساختارهای جهانی صنعت گردشگری و ارائه‌ی تأثیرگذاری‌های مثبت و منفی آن برای مدیریت کلان، ساماندهی و سرمایه‌گذاری در رسیدن به استانداردهای جهانی در صنعت حمل و نقل در منطقه، سرمایه‌گذاری دولتی و یا خصوصی برای ساخت هتل و اقامتگاه‌های مناسب در منطقه.

رویکرد سوم: تعریف ساز و کار خدماتی در منطقه، ایجاد مناسبات ویژه و نزدیک به استانداردهای جهانی برای سرویس‌دهی مناسب به گردشگران ایرانی و خارجی، فعال نمودن مؤسسه‌های گردشگری در منطقه، تعریف تسهیلات گمرکی برای گردشگران، آماده‌سازی زمینه‌های روانی پذیرش گردشگر ایرانی و خارجی توسط متولیان فرهنگی و مذهبی جامعه.

#### ۶- نتیجه‌گیری و پیشنهادات:

استفاده‌ی بهینه از منابع و ظرفیت‌های طبیعی موجود از گام‌های اساسی توسعه در هر کشور و ناحیه است و ضرورت اصلی جهت نیل به توسعه‌ی پایدار، شناخت توانمندی‌های موجود و تدوین سیاست‌های صحیح و برنامه‌ریزی‌های اصولی جهت بالفعل نمودن توانمندی‌ها و پتانسیل‌ها می‌باشد. بخش عظیمی از کشور ایران را نیز اراضی کویری و بیابانی فرا گرفته است که عامل اصلی محرومیت در این نواحی می‌باشد، درحالی که یکی از مهم‌ترین عوامل رشد و پیشرفت این نواحی، به نام اکوتوریسم کویر هم‌چنان ناشناخته باقی مانده است. بنابراین شناسایی جاذبه‌های اکوتوریستی و تحلیل پهنه‌های مناسب اکوتوریسم می‌تواند در بهبود وضعیت اقتصادی، سطح اشتغال و افزایش درآمد و در نهایت توسعه‌ی پایدار این مناطق کمک عمده‌ای نماید. بدین منظور قابلیت‌ها و محدودیت‌های اکوتوریسم کویر مزینان را با استفاده از مدل SWOT بررسی و تحلیل نمودیم. نتایج حاصل از مدل SWOT در منطقه‌ی مورد مطالعه برتری امتیاز وزنی نقاط قوت (۲/۶۵) و فرصت‌های منطقه (۲/۲۵) را نسبت به امتیاز وزنی نقاط ضعف (۱/۸۳) و تهدیدهای منطقه (۱/۰۷) نشان می‌دهد. نتایج بررسی‌ها و تحلیل‌ها نشان می‌دهد که کویر مزینان علی‌رغم مشکلات و تنگناهای مختلف طبیعی و انسانی نظیر اقلیم گرم و خشک، نبود مراکز اقامتی و کمبود سرمایه‌گذاری‌ها در بخش توریسم، ضعف و بی‌ثباتی در مدیریت، کمبود امکانات و تجهیزات دسترسی مطلوب به بعضی از پهنه‌ها و نقاط گردشگری و عدم تطابق فرهنگی جوامع محلی با گردشگران طبیعی و... بنابه دلایلی نظیر: وجود قابلیت‌ها و پتانسیل‌های مناسب اکوتوریسم و دارا بودن اشکال متنوع اکوتوریسم کویری، موقعیت مناسب ارتباطی و

نزدیکی به جاده‌ی اصلی و ترانزیتی تهران - مشهد، مناسب بودن برای فعالیت‌های اکوتوریستی زمستانی، داشتن زمینه‌های مناسب گردشگری علمی با توجه به زمین‌شناسی و ژئومورفولوژی متنوع و منحصر به فرد و... استعداد و قابلیت فوق‌العاده‌ای در توسعه‌ی اکوتوریسم کویری دارد و می‌تواند یکی از قطب‌های گردشگری منطقه باشد. با عنایت به اینکه در سال‌های اخیر طبیعت‌گردی و کویرگردی جایگاه ویژه‌ای در اقتصاد کشورها باز کرده و به یکی از پردرآمدترین عوامل اقتصادی تبدیل گشته است، نیاز به برنامه‌ریزی و توسعه‌ی این صنعت بیش از هر زمانی احساس می‌شود. لذا در راستای تحقق هر چه سریعتر اهداف توسعه‌ی اکوتوریسم کویر مزیان پیشنهاداتی ارائه می‌گردد:

- شروع فعالیت‌های اصولی در زمینه‌ی گردشگری در مناطق کویری و تدوین برنامه‌ی جامع اکوتوریسم برای شهرستان و اولویت‌بندی جاذبه‌های اکوتوریستی آن؛

- معرفی جاذبه‌های اکوتوریستی کویر از جمله شن‌های روان، ریگزارها، دق‌ها، جنگل‌های تاغ، نیزارها، نمک‌زارها، باتلاق‌های کویری از طریق GIS و پایگاه داده‌های مکانی و رسانه‌های تصویری و نوشتاری؛

- تبدیل کویر مزیان با توجه به عوارض ژئومورفولوژی آن از جمله تپه‌ها و هرم‌های ماسه‌ای به پیست اتومبیل‌رانی و موتورسواری و برگزاری مسابقات رالی در سطح منطقه؛

- برگزاری تورهای کویرنوردی و شن‌نوردی با کاروان‌های شتر؛

- احداث جاده‌های ارتباطی مناسب از داورزن به کویر مزیان جهت جذب و رفاه بیش‌تر گردشگران؛

- تأسیس اکوکمپ و سایت‌های گردشگری طبیعی در نواحی مختلف کویر؛

- شناساندن تاریخ و فرهنگ مردم کویر با توجه به قدمت طولانی تاریخی و غنای فرهنگی این منطقه به هموطنان در سایر نقاط؛

- آشنا نمودن مردم محلی با صنعت گردشگری و راه‌های کسب درآمد و اشتغال‌زایی براساس این صنعت؛

امید است با شناخت توانمندی‌ها و قابلیت‌های مختلف اکوتوریستی کویر مزیان و ایجاد زیرساخت‌های اصلی و زیربنایی و تبلیغات مؤثر و تدوین سیاست‌های صحیح و برنامه‌ریزی‌های اصولی جهت بهره‌برداری بهینه و بالفعل نمودن توانمندی‌ها و پتانسیل‌ها و قابلیت‌های موجود گامی مؤثر و مثبت جهت توسعه‌ی گردشگری و توسعه‌ی پایدار و رفع محرومیت از چهره‌ی منطقه برداشته شود و در آینده‌ی نزدیک با توسعه‌ی اکوتوریسم در کویر مزیان، شاهد پیشرفت و توسعه‌ی پایدار این منطقه‌ی محروم کویری باشیم.

## ۷- منابع:

- ۱- استاد حسین، رضا (۱۳۷۹) صنعت گردشگری و جنبه‌های اقتصادی آن، تازه‌های اقتصاد، شماره‌ی نود، صفحات ۱۶-۱۳
- ۲- افتخاری، عبدالرضا و داوود مهدوی (۱۳۸۵) راهکارهای توسعه‌ی گردشگری با استفاده از مدل swot دهستان لواسان کوچک، فصلنامه‌ی مدرس علوم انسانی، دوره‌ی ۱۰، شماره‌ی ۲، صفحات ۳۰-۳۱
- ۳- امیراحمدی، ابوالقاسم، مجید، ابراهیمی و حمیدنژاد سلیمانی (۱۳۹۰) راهبردهای توسعه‌ی گردشگری با استفاده از مدل swot (مطالعه موردی: روستای حصار)، مقالات اولین همایش ملی و جغرافیا و برنامه‌ریزی توریسم روستایی، صفحات ۱۵-۱
- ۴- بدری، سیدعلی، خلیل‌رحمانی، مجید سجاسی قیداری و امید حسن‌پور (۱۳۹۰) راهبردهای توسعه اکوتوریسم در شهرستان مریوان، پژوهش‌های روستایی، سال دوم، شماره‌ی دوم، صفحات ۵۴-۳۱
- ۵- تودارو، مایکل (۱۳۶۸) توسعه‌ی اقتصادی در جهان سوم، ترجمه‌ی غلامعلی فرجادی، تهران: سازمان برنامه و بودجه.
- ۶- حاتمی‌نژاد، حسین، مصطفی و رعنا محمدی ده چشمه (۱۳۸۷) سنجش میزان توسعه‌پذیری سکونت‌گاه‌های انسانی در شهرکرد در سطح دهستان، فصلنامه‌ی روستا و توسعه، سال ۱۰، شماره ۴، صفحات ۱۹۷-۱۷۵.
- ۷- حیدری‌مکرر، حمید و مرضیه شوقی (۱۳۹۰) بررسی قابلیت‌ها و تنگناهای توسعه‌ی گردشگری روستایی در شهرستان دشتی، مجموعه مقالات اولین همایش ملی و جغرافیا و برنامه‌ریزی توریسم روستایی، صفحات ۱۴-۱
- ۸- رنجبریان، بهرام (۱۳۸۲) برنامه‌ریزی توریسم در سطح ملی و منطقه‌ای، اصفهان، انتشارات جهاد دانشگاهی اصفهان.
- ۹- شفیح‌زاده، اسرافعی (۱۳۸۳) اکوتوریسم در ایران چیزی در حد صفر، نشریه‌ی جهان صنعت، شماره‌ی ۵.
- ۱۰- فاضل‌نیا، غریب، صلاح هدایتی (۱۳۸۹) راهبردهای مناسب برای توسعه‌ی گردشگری دریاچه زیوار، جغرافیا و توسعه، شماره‌ی ۱۹، صفحات ۱۷۰-۱۴۵
- ۱۱- فال‌سلیمان، محمود، محمد حجی‌پور (۱۳۹۰) تحلیل قابلیت‌ها و محدودیت‌های توسعه اکوتوریسم استان خراسان جنوبی در راستای تقویت نقش آن در توسعه‌ی روستایی، مجموعه مقالات اولین همایش ملی و جغرافیا و برنامه‌ریزی توریسم روستایی، صفحات ۱۶-۱

۱۲- فرج‌زاده اصل، منوچهر (۱۳۸۶) تحلیل پهنه‌های مناسب توسعه‌ی اکوتوریسم در استان کردستان با استفاده از سیستم اطلاعات جغرافیایی، پژوهش‌های جغرافیای طبیعی، شماره‌ی ۶۵، صفحات ۳۳-۵۰

۱۳- فنل، دیوید ای (۱۳۸۵) مقدمه‌ای بر طبیعت‌گردی، ترجمه‌ی جعفر اولادی قادیکلایی، بابل‌سر: انتشارات دانشگاه مازندران

۱۴- مظفری، حسن (۱۳۸۹) تحلیل پهنه‌های مناسب توسعه‌ی اکوتوریسم در استان زنجان با استفاده از سیستم اطلاعات جغرافیایی، پایان‌نامه‌ی کارشناسی ارشد، دانشگاه حکیم سبزواری.

۱۵- هاشمی، نیلوفر (۱۳۸۹) نقش اکوتوریسم در توسعه‌ی پایدار روستایی، فصلنامه‌ی روستا و توسعه، شماره‌ی ۳، صفحات ۱۷۳-۱۸۸

- ۱۶- Banerjee, U. K., S. Kumari, S.K.P. Sudhakar, (۲۰۰۲), *Remote Sensing and GIS based ecotourism planning: A case study for western Midnapore, West Bengal, India*, [http://www. GIS development. net/ application miscellaneous/ mise ۰ ۲۸ pdf.htm](http://www.GISdevelopment.net/application/miscellaneous/mise028.pdf.htm).
- ۱۷- Fung, T. and F.K.K.Wong, (۲۰۰۷), *Ecotourism planning using multiple criteria evaluation with GIS*, a Department of Geography and Resources Management, The Chinese University of Hong Kong, Shatin, New Territories, Hong Kong Geocarto International, *Geocarto International*, Volume ۲۲, pages ۸۷-۱۰۵.
- ۱۸- Kumari, S. Behera, M. D. and Tewari, H, R., (۲۰۱۰), *Identification of potential ecotourism sites in West District, Sikkim using geospatial tools*, *Tropical Ecology*, ۵۱ (۱), pages: ۷۵-۸۵.
- ۱۹- Nyaupane, G.P. and B. Thapa, (۲۰۰۴), *Evaluation of Ecotourism: A Comparative Assessment in the Annapurna Conservation Area Project, Nepal*, *Journal of Ecotourism*. Volume ۳, Issue ۱, pages ۲۰-۴۵
- ۲۰- Rannveig Olafsdottir, Micael Runnström, (۲۰۰۹), *A GIS Approach to Evaluating Ecological Sensitivity for Tourism Development in Fragile Environments. A Case Study from SE Iceland*, *Journal article, Scandinavian Journal Of Hospitality And Tourism*, Volume ۹, No ۱, ISSN: ۱۵۰۲-۲۲۵۰, pp ۲۲-۳۸
- ۲۱- Rinzin, C, Walter, j, Vermeulen, V. & Glasbergen, P, (۲۰۰۷), *Ecotourism As A Mechanism For Sustainable Development. The Case of Bhutan environmental Sciences*, *Environmental Science*, ۴(۲), P ۱۰۹-۱۲۵
- ۲۲- Tremblay, P., (۲۰۰۶), *Desert Tourism Scoping Study*, *Desert Knowledge CRC, Report ۱۲*, Australia, Charles Darwin University.