

ارتقای امنیت در فضاهای شهری با بکارگیری رویکرد طراحی محیطی؛ نمونه موردی: فلکه دوم صادقیه

محمد گلماکانی* - کارشناسی ارشد طراحی شهری، دانشگاه آزاد اسلامی، واحد علوم و تحقیقات، تهران، ایران.
عطیه اکبرپور گنجه - دانشجوی کارشناسی ارشد طراحی شهری، دانشگاه آزاد اسلامی، واحد علوم و تحقیقات، تهران، ایران.

چکیده

فضاهای عمومی شهری به عنوان کانونی که اقشار مختلف مردم در آن حضور می‌یابند، نیازمند طراحی آگاهانه هستند، به نحوی که رضایت مخاطبان را جلب نماید. یکی از معیارهای فراهم نمودن آسایش شهروندان در چنین فضاهایی، ارتقای امنیت محیطی است. از این رو هدف این پژوهش ارتقای امنیت در فضاهای شهری با بکارگیری رویکرد طراحی محیطی (CEPTED) در فلکه دوم صادقیه، می باشد. روش تحقیق به صورت توصیفی- تحلیلی و مبتنی بر روش اسنادی و پیمایش های و همچنین استفاده آزمون های آماری در نرم افزار spss می باشد و همچنین مدل AHP می باشد. یافته های پژوهش بر اساس داده های حاصل از پرسشنامه با آزمون تی تک نمونه ای نشان می دهد از نظر استفاده کنندگان از فضا، این محدوده دارای امنیت پایین می باشد. در گام بعدی به کمک مدل AHP ناامن ترین نقطه یه به عبارتی جرم خیزترین نقطه از میان سه گزینه (مجتمع گلدیس و خیابان ستارخان، پارک استقلال، خیابان منتهی به متر) تعیین و مجتمع گلدیس و خیابان ستارخان به عنوان جرم خیزترین نقطه شناسایی شدند. و پس از عوامل موثر در کاهش امنیت در محدوده راهکارهایی بر اساس شاخص های CPTED ارائه گردید.

واژگان کلیدی: امنیت، فضاهای شهری امن، رویکرد CEPTED، فلکه دوم صادقیه.

Enhancing security in urban spaces using the environmental design approach (CEPTED); case study: the Sadeghie second roundabout.

Abstract

Urban public spaces as the focal point of people in it need conscious design, in a way that attracts audiences ' satisfaction. One of the criteria for providing the comfort of citizens in such spaces is to promote environmental security. Hence, the aim of this research is to improve security in urban spaces using the environmental design approach (CEPTED) in the second roundabout. The research method is descriptive - analytical and based on documentary and survey methods and using statistical tests in spss software as well as using ahp model. The results of the research based on data from questionnaire with single - sample t test show that in terms of users of space, this range has low security. in the next step, with the help of ahp model point, the point of view of the three choices goldis complex and satarkhan Avenue, independence park, street leading to meters) was determined and the goldis complex and satarkhan Street were identified as very bad crime. After the effective factors in the reduction of security in the solutions, solutions are presented based on CPTED indices.

Key words: security, safe city spaces, CEPTED approach

مقدمه

فضاهای شهری به عنوان بستر زندگی و فعالیت شهروندان باید بتوانند با توجه به شباهتها و تفاوت‌های میان افراد و گروههای سنی و اجتماعی، جنسی، محیطی امن، سالم و پایدار و جذاب را برای همه افراد فراهم کند و به نیاز تمامی قشرهای اجتماعی پاسخ مناسب بدهند و پاسخگویی حداقل نیازها باشد (شریعی، ۱۳۸۴، ص ۱۰). از آنجایی که فضاهای شهری بیشترین ارتباط را با مردم و محیط زندگی دارند، می‌توانند نقش بسزایی در هویت بخشی و دادن احساس آرامش شهروندان داشته باشند. امنیت با فضا و ساخت و ساز شهری ارتباط معناداری دارد. با توجه به نقشی که امنیت در شهر و فضاهای شهری ایفا می‌کند این مفهوم همواره در میان واژگان اصلی طراحی شهری وجود داشته است. به عنوان مثال مازلو سلسله مراتبی از نیازها را از قوی‌ترین تا ضعیف‌ترین پیشنهاد کرده است. این طبقه بندی برای تفکر طراحی محیط و مسائل مورد نیاز طراح چارچوب مناسبی را فراهم آورده است. در این دسته بندی نیازهای ایمنی و امنیت پس از نیازهای فیزیولوژیک در دسته دوم نیازهای ضروری انسان قرار گرفته است. پس محیط ساخته شده باید بتواند این نیاز را تأمین کند (لنگ، ۱۳۸۱). در واقع شرط لازم برای حیات و زندگی شهری، امنیت است و هر چه شهرها ضریب ایمنی بالاتری داشته باشند، میزان تعاملات اجتماعی و مناسبات اجتماعی، فرهنگی و اقتصادی بیشتر خواهد بود و بالعکس هر چه ضریب ایمنی کمتر باشد، افراد در فضای رعب و وحشت قرار گرفته، سطح مرادوات و مبادلات کاهش یافته و از نظر کیفی آسیب می‌بینند (واحد، ۱۳۹۲). عواملی که امنیت شهری را از بین می‌برند و موجب تهدید یا کاهش امنیت شهرهای بزرگ می‌شوند، بسیارند و برخی فضاهای شهری یکی از عوامل اصلی تهدید کننده امنیت شهرها می‌باشند. امروزه امنیت از شاخصه‌های کیفی زندگی در شهرها است و آسیب‌های اجتماعی از مهم‌ترین پیامدهای مختلف امنیتیبه شمار می‌رود در این میان فضاهای شهری از جمله مولفه‌هایی هستند که نابهنجاری‌های اجتماعی در بستر آنها به وقوع می‌پیوندد. یک فضای شهری اگر نتواند توقعات کاربران خود را پاسخ گوید، بسان موجود زنده‌ای است که دچار بیماری شده است. ناامنی در فضاهای شهری را نیز میتوان بیماری آن دانست که نیازمند درمان است و در این میان برنامه‌ریز و طراح شهری، مسئولیت درمان فضا را بر عهده خواهد داشت. تئوریهای مرتبط با تأثیر عوامل محیط انسان ساخت در بروز رفتارهای نابهنجار و مجرمانه، به تئوری‌های پیشگیری از جرم مکان محور شهرت دارند که شامل رویکردهایی چون

پیشگیری از جرم موقعیتی، پیشگیری از جرم توسط طراحی محیط، امنیت از طریق طراحی و ... می‌شوند. در این میان رویکرد مورد توجه این پژوهش، رویکرد پیشگیری از جرم توسط طراحی محیط یا CPTED می‌باشد. در همین راستا، این پژوهش سعی بر آن دارد که با بهره گیری از تئوری‌های موجود و تجربیات جهانی در زمینه رویکرد پیشگیری از جرم توسط طراحی محیط CPTED با ارائه راهکارهایی امنیت در فضاهای شهری را ارتقا دهد.

مبانی نظری فضای شهری

فضای شهری در تعریفی عام شامل فضای زندگی شهروندانی است که آگاهانه یا ناآگاهانه برای مقاصد مختلف طی می‌شود. خیابان‌ها، بلوارها، میدان‌ها، پارک‌ها، معابر، نماهای ساختمانی و جز آن را می‌توان فضای شهری نامید (قلیچ و معماری، ۱۳۹۲، ص ۲۸). فضای شهری در واقع چیزی نیست جزء فضای زندگی روزمره شهروندان که هر روز به صورت آگاهانه و ناآگاهانه در طول راه از منزل تا محل کار ادراک می‌شود (پاکزاد، ۱۳۸۴، ص ۳۲). همچنین فضای شهری ساختاری سازمان یافته و واجد نظم که بصورت بستری کالبدی برای فعالیت‌های انسانی درآمده و قابلیت حمل روابط اجتماعی و اهداف فرهنگی را داراست (شیخی، ۱۳۸۰).

امنیت

مفهوم امنیت و درمان ناامنی فضا براساس تئوری نیازها در هرم مازلو در ۱۹۶۸، امنیت یکی از نیازهای ضروری و پایه‌ای برای تعالی انسان تلقی می‌شود (الیاس زاده مقدم و ضابطیان، ۱۳۸۹، ص ۴۴). امنیت مفهومی است که دارای دو بعد ذهنی و عینی است. از بعد عینی، امنیت به معنای ایجاد شرایط و موقعیت ایمن برای حفاظت و گسترش ارزش‌های اصولی و حیات ملی است. از بعد ذهنی، امنیت به معنای احساس امنیت است. امنیت از بعد ذهنی ارتباط مستقیمی با ذهنیت و ادراک مردم و دولت از آسیب پذیری و تهدیدات امنیتی دارد (نظری، ۱۳۸۹، ص ۳۹). امنیت از نیازها و انگیزه‌های اساسی انسان بشمار می‌رود، به گونه‌ای که با زوال آن آرامش خاطر انسان از بین می‌رود و تشویق، اضطراب و ناآرامی جای آن را می‌گیرد و مرتفع شدن نیز در بسیاری از نیازهای آدمی در گرو تأمین امنیت است. به عبارت دیگر از آن جایی که امنیت و احساس امنیت از نیازهای اساسی انسان است، نیازهای والا تر و متعالی تر آدمی زمانی مجال ظهور و رشد می‌یابند که این نیاز برآورده شده

جدول ۱. عوامل موثر در کاهش احساس امنیت در فضاهای شهری؛ ماخذ: سلامتی زارع، ۱۳۹۳

گروه اصلی	زیربخش
عوامل محیطی	کمبود دید(در اثر کمبود نور، عوارض طبیعی، مه گرفتگی و...)
	مجاورت با عرصه‌های طبیعی و مصنوعی کنترل نشده(جنگل، باغات وسیع، کارگاه‌های ساختمانی و...)
	وجود شرایط طبیعی کاهش دهنده فعالیت‌های فضایی(عامل کاهش امنیت)
عوامل کالبدی	وجود شرایط طبیعی کاهش دهنده فعالیت‌های فضایی(عامل کاهش امنیت)
	وجود عرصه‌های فعالیتی ناامن(عدم وجود پیاده رو و...)
	گسستگی مقیاس‌های فضایی(مجموع‌های مسکونی بدون انسانی)
عوامل اجتماعی	تداخلات قومیتی و برخورد خرده فرهنگ‌ها
	وجود ناهنجاری‌های اجتماعی(اعتیاد، فقر، رفتارهای غیراخلاقی در فضاهای شهری و...)
	محدودیت‌ها و مشکلات ویژه گروه‌های خاص(زنان، کودکان و...)
عوامل رفتاری	رواج رفتارهای نامناسب اجتماعی(توهین و مزاحمت، زورگیری، بی توجهی به حقوق دیگران)
	رفتارهای پرخطر در رانندگی(بی توجهی به قوانین، بی توجهی به حقوق دیگران و...)

اند که به طور طبیعی به شکل دادن محیط و در مقابل بر رفتارهای جمعی و فردی تاثیر داشته اند. ساختار و طراحی فضا می تواند موجب پیگیری از فعالیت‌های مجرمانه شود و امنیت شهری را بهبود بخشد (مطلبی، ۱۳۸۰: ۵۵). یک طراحی محیطی تأثیرگذار، موفق و مناسب طراحی است که در آن محیط ساختمانها منجر به کاهش حوادث و ترس از جرم و بهبود کیفیت زندگی ساکنان می شوند. با اتصال امالک به یکدیگر و ایجاد ارتباط مناسب در بین آنها امنیت املاک و ساکنان آنها بالاتر خواهد رفت (بهرامی عطاآبادی و مستوفی ممالکی، ۱۳۹۳).

ویژگی‌های یک فضای امن شهری عبارتند از:

۱. در یک فضای امن و راحت مردم تمایل دارند که یکدیگر را ببینند و آن فضا قابلیت اجتماعی شدن را خواهد داشت.
۲. دسترسی‌ها و اتصالات به پیرامون آن فضا راحت‌تر صورت می‌گیرد.
۳. مکان خوبی برای انجام پاره‌ای از فعالیت‌ها می‌شود.
۴. آن فضا جذاب می‌شود و در اذهان باقی می‌ماند و تمایل به مشارکت در فعالیت‌های فضا به وجود می‌آید.
۵. برنامه‌های کرو برای طراحی فضای قابل دفاع و پیشگیری از جرم از طریق معماری شهری.

باشد (جمالی و شایگان، ۱۳۹۰، ص ۹۷). امنیت را می‌توان مترادف با در امان بودن، ایمنی، آرامش، آسودگی و خاطر جمعی دانست که با ترس، بیم و هراس در تضاد است. لذا زمانی تحقق پیدا خواهد نمود که از عوامل و اثرات ترس و وحشت و اضطراب نتوان نشانه‌ای به دست آورد (احسانی فرد و همکاران، ۱۳۹۲، ص ۳۱۸). (جدول ۱)

مفهوم فضای شهری امن

مفهوم فضای شهری امن در مقابل فضای شهری ناامن قرار دارد. پدیده نامنی دارای دو جنبه عینی و ذهنی است و کلیه عرصه‌های زندگی را دربرمی‌گیرد. مقوله نامنی از جنبه عینی، کلیه مظاهر نامنی از جمله سرقت، قتل، خشونت و مانند آنها را شامل می‌شود و مفهوم نامنی از جنبه ذهنی شامل دآوری درخصوص امنیت منطقه و فضاست. نامنی پدیده‌ای مانند فقر است و می‌توان گفت که فقر مقدمه دیگر پدیده‌های آسیب شناختی از جمله نامنی، خشونت شهری و مانند آن است (صالحی، ۱۳۸۷).

نظریه فضای امن شهری

محیط همواره بر رفتار انسان تاثیر داشته است (کرو، ۲۰۰۰، ص ۸۲). از دیرباز نیز تمام کسانی که از آرمانشهر و مدینه ی فاضله صحبت کرده اند به اصول و روشهایی اشاره کرده



شکل ۱. برنامه های «کرو» به منظور ارتقای امنیت در فضاهای جرم خیز (۲۰۰۰)

نظریه های مرتبط با امنیت در فضای شهری

اولین تحقیقات گسترده در مورد رابطه جرم و محیط توسط گروهی از جامعه شناسان دانشگاه شیکاگو انجام گرفت. در ۱۹۲۰ پارک^۲ و برگس^۳ در مقابل نظریه هایی که علل بروز جرم را مشخصه های فردی عنوان می کردند، اعلام کردند که ریشه بسیاری از این مسائل برخاسته از ساختارهای اجتماعی شهر است. شاو^۴ و مک کی^۵ تحت تأثیر این نظریه به بررسی توزیع متفاوت جرم و تبعات آن در مناطق مختلف شهری پرداختند و در این میان نقش محله های مسکونی در بروز ناهنجاری ها و تخلفات شهری را مطرح کردند. به باور آن ها شرایط اقتصادی-اجتماعی، زوال فرهنگی و سقوط ارزش ها و هنجارها در یک اجتماع به طور جامع تری می تواند بروز جرم در یک جامعه را توجیه کند (Wickes, 2009). پس از تحقیقی که این گروه انجام دادند، جین جیکوبز (۱۹۶۱) نظریه «چشمان خیابان» را مطرح کرد. جیکوبز بیان کرد که نظارت ساکنان بر خیابان ها و علاوه بر آن جهت گیری ساختمانها به سمت خیابان، عرصه های عمومی مشخص و حریم های خصوصی تعریف شده، راه هایی هستند که می توانند منجر به کاهش جرم در مناطق مسکونی شوند. کتاب «مرگ و زندگی شهرهای آمریکایی» جیکوبز این آگاهی را به پلیس و برنامه ریزان شهری داد که نظریه ای مانند «چشمان خیابان» می تواند به عنوان ابزاری برای جلوگیری از وقوع جرم به کار برده شود. او همچنین تأثیر اختلاط کاربری بر کاهش جرم را مطرح کرد (Sorensen, et al, 2008). اگر اولین بحثها پیرامون رابطه ناهنجاری و فضای شهری در شهر

شیکاگو و توسط مکتب شیکاگو در دهه های ۲۰ و ۳۰ میلادی شکل گرفت، اما اولین تئوریهای منجم که بر جنبه محیطی جرائم تأکید داشتند در دهه ۶۰ میلادی شکل گرفتند که در ذیل به چند مورد اشاره می شود:

۱. نظریه فضاهای قابل دفاع^۶
۲. نظریه پنجره های شکسته^۷
۳. پیشگیری از جرم از طریق طراحی محیطی^۸
۴. پیشگیری موضعی از جرم^۹
۵. نظریه انتخاب عقلانی^{۱۰}
۶. نظریه فعالیت روزمره^{۱۱}
۷. نظریه الگوی جرم^{۱۲}
۸. جرم شناسی محیطی^{۱۳}

اما در اوایل دهه ۹۰ میلادی رویکردی جدید در جرم شناسی محیطی پدید آمد که منجر به ظهور مفاهیم و روندهایی جدید در این حیطه می شود این مفاهیم ذیل دو نظریه جدید شکل و انسجام یافتند:

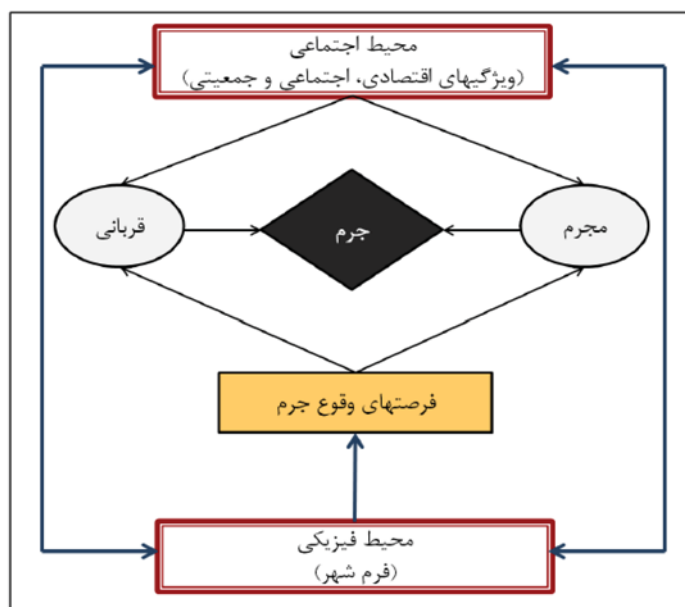
الف) نظریه گرامر فضا^{۱۴}

ب) شهرگرایی جدید^{۱۵} (محسنی، ۱۳۹۵: ۱۳۴).

با توجه به ارتباطی که در نمودار بالا نشان داده شده است،

6. Defensible space
7. Broken Windows
8. Crime prevention through environmental design
9. Situational crime prevention
10. Rational choice theory
11. Routine Activity Theory
12. Crime Pattern Theory
13. Environmental Criminology
14. - Space Syntax Theory
15. - New Urbanism

2. Park
3. Burgess
4. Shaw
5. Mackay



شکل ۲. ارتباط میان محیط فیزیکی و وقوع جرم، ماخذ: park, 2010

محیطی)- فعالیت‌های پشتیبانی- سخت کردن آماج جرم - مجاورت جغرافیایی (اشاره دارد به تأثیر زمین‌ها و فعالیت‌های نزدیک بر روی امنیت و ایمنی یک سایت ویژه) تمرکز می‌کند (Ekb, 2015; Cozens; lom, 2011:74). (شکل ۳)

سیر نظریه پردازی پیرامون نظریه CPTED

با ورود به قرن بیستم، بحث تاثیرگذاری محیط و نقش آن در تحقق بزهکاری وارد مرحله تازه ای شد. تئوری تاثیر محیط کالبدی ساخته دست بشر بر رفتارهای او، از اوایل دهه 60 تا 70 میادی در آمریکا مطرح شد (کلانتری و دیگران، ۱۳۹۰، ص ۵۴). همان طور که در جدول زیر مشاهده می شود، بعد از این دهه بود که در اثر فعالیت هایی افرادی چون جین جاکوبز، اسپچلمو آنجل، الیزابت وود^{۱۶}، سی. ری جفری و اسکار نیومن و غیره این نظریه و روابط میان محیط و جرم بیشتر آشکار شد (فاند رحمتی و شمسی، ۱۳۹۲، ص ۶۵). نظریه پیشگیری از جرم از طریق طراحی محیطی روی محیط هایی که معمولاً هدف رفتارهای جرمخیز واقع می شوند، تمرکز می کند و سپس روی تکنیکها و روشهایی که می توانند رفتارهای جرم خیز را در محیط‌های تحت تأثیر واقع شده کاهش می دهند، تأکید می ورزد (Sakip al et, 2012: 629).

به منظور ارائه راهکارهای طراحی شهری در جهت کاهش جرایم و ارتقای امنیت، باید از یک طرف به فرصت‌های وقوع جرم توجه داشت و با کمک ویژگی‌های فیزیکی محیط در صدد کاهش این فرصت‌ها باشیم. موضوع کاهش فرصت‌های وقوع جرم پیش زمینه ارائه نظریه‌های پیشگیری از جرم مکان بنیاد شده است. این دسته از نظریه‌ها با توجه به تأثیری که محیط فیزیکی از این طریق بر کاهش جرایم دارد، راهکارهای طراحانه ارائه می دهند. از طرف دیگر باید به ارتباط متقابل محیط فیزیکی و محیط اجتماعی پرداخته شود. در واقع از این طریق می توان به کنترل تأثیرات محیط اجتماعی بر وقوع جرم پرداخت. رویکردهای جدیدتر در زمینه پیشگیری از جرم به هر دو طریق سعی در کاهش جرائم و ارتقای امنیت دارند.

نظریه پیشگیری از جرم از طریق طراحی محیط

نظریه CPTED بر این ادعا استوار است که با طراحی مناسب و کاربردی مؤثر از محیط و با بهبود در کیفیت محیط زندگی می توان از جرم پیشگیری کرد و بر ترس از جرم نیز غلبه یافت (Ahmadi al et, 2015: 96). همان طور که در شکل زیر مشاهده می شود، بر اساس جدیدترین تحقیقات، این نظریه روی هفت مفهوم کلیدی تعیین قلمرو (قلمروگرایی)- نظارت- کنترل ورودی- مدیریت محیط (بهبود کیفیت

16. Elizabeth Wood

۱-۳-۲- اصول رویکرده CPTED

اصول اصلی رویکرده CPTED شامل شش اصل است:



شکل ۳. اصول هفت گانه: CPTED، ماخذ، Love and Cozens, 2015

جدول ۲. نظریه پردازان CPTED؛ منبع: پاک نژاد، ۱۳۹۳، ص ۶۰

سال	ارائه دهنده	اصول
۱۹۶۰	جیکوبزدر کتاب مرگ و زندگی شهر های بزرگ آمریکایی	نیاز به خیابانهای امن شهری جداسازی و تشخیص مکانهای عمومی و خصوصی تنوع کاربریها و اختلاط آنها در سطح شهر استفاده مؤثر و بازدارنده از حضور عابران پیاده در مناطق شهری برای کاهش احتمال وقوع جرم
	الیزابت وود	فزایش ارتباطات و تماس شهروندان تامین نظارت طبیعی با استفاده از طراحی
۱۹۷۰	اسکار نیومن در کتاب فضاهای قابل دفاع	تعریف کردن محدوده های ادراکی در قلمروها مهیا کردن فرصت های نظارت برای ساکنان و سایر افراد قرار دادن ساختارهای بافت مسکونی(فضاهای عمومی و ورودی ها)در نزدیکی مناطق امن طراحی محوطه ها و ساختمان ها به نحوی که به عنوان مکان های آسیب پذیر شناسایی نشوند(تصویر امن از محیط) کنترل راه های ورود و دسترسی ها کاهش تراکم و ازدحام و مخالفت با تنوع کاربری ها به عنوان عاملی برای کاهش جرم
	سی. ری. جفری در کتاب جلوگیری از جرایم شهری با طراحی محیطی	تعریف مرز و قلمروگرایی و تقویت احساس تعلق نظارت طبیعی شهروندان بر محیط و از بین بردن نقاط کور کنترل دسترسی حمایت از فعالیت و توجه به جانمایی کاربری ها
۱۹۸۰	ران کلارک و پاتریشیا می هیو؛ پیشگیری وضعی از جرم	توجه به کاربرد فضا و مدیریت محیط فراتر از اصول طراحی و مهندسی ارائه هفت راهکار برای پیشگیری از جرم: استحکام هدف، حذف هدف، حذف ابزار جرم، کاهش پاداش جرم، نظارت طبیعی، مراقبت توسط کارکنان و مدیریت محیطی
	جرج کلینگ و ویلسون تئوری پنجره شکسته	اشاره به برخی ویژگی های جاذب محیط برای وقوع جرم نظیر متروکه بودن و کثیف بودن تاکید بر تاثیر نگهداری و مراقبت از فضا

سال	ارائه دهنده	اصول
۱۹۸۰	پل براتینگهام در کتاب جرم‌شناسی شهری	اشاره به نابسامانی طراحی محیط مصنوع اشاره بر ناکارآمدی قوانین و استانداردهای طراحی شهری و معماری نقش موانع طبیعی و بازدارنده‌های موقعیتی در کاهش فرصت دهی برای تجاوزات و جرائم شهری
۱۹۹۰	بیل هیلیر؛ نظریه چیدمان فضا	ارتباط و پیوستگی میان فضاها به نحوی که پیاده برای دیدن و حرکت در فضا تشویق شود ایجاد نظارت بر محیط توسط مردمی که از فضا عبور می کنند استفاده از فضا و رخ دادن فعالیت های مختلف در آن و ارتباط فضا با شبکه حرکت پیاده
۱۹۹۰	تیم کرو	گسترش اصول اولیه CPTED: تعریف حدود مکان تحت کنترل مناطق گذر که به وضوح علامت گذاری شده اند توجه به محل های اجتماع فعالیت های به لحاظ مکانی امن در محل های ناامن فعالیت های به لحاظ مکانی ناامن در محل های امن کاهش تعارض کاربری با موانع طبیعی برنامه ریزی بهتر برای مکان افزایش مراقبت طبیعی در مکان از طریق طراحی غلبه بر فاصله و انزوا از طریق ارتباطات
	پلاتر زیبرگ، پیتر کلتورپ؛ نظریه نیواربانیسم	افزایش نظارت، از طریق ارجحیت دادن به خیابان های شبکه ای در مقابل خیابان های بن بست و افزایش روابط ساکنین و غریبه ها نفوذپذیری لایه های مختلف جامعه و اتصال آن ها با هم اختلاط کاربری تأکید بر پیاده مداری و حضور پیاده ها در فضا
۲۰۰۰	گرگ ساویل و کلوند: نسل دوم CPTED	توجه به ابعاد اجتماعی پیشگیری از جرم خرد کردن حوزه عمل CPTED و توجه به مقیاس محلی و انسانی افزافه کردن 4 اصل به اصول اولیه CPTED : انسجام اجتماعی ارتباط و اتصال فرهنگ جمعی آستانه ظرفیت
	گرگ ساویل: نظریه رشد ایمن	تحت تأثیر جنبش رشد هوشمند در برنامه ریزی شهری و در نظر گرفتن اصولی مانند ظرفیت اکولوژیکی پایدار، طراحی در مقیاس انسانی و توسعه حمل و نقل محور (TOD) تأکید بر ماهیت فرایندی و پایدار پیشگیری از جرم توجه به ویژگی های خاص هر مکان (مخالفت با ارئه اصول عام) در نظر گرفتن اصول CPTED نسل اول و دوم به عنوان مبنای نظریه رشد ایمن مخالفت با نظریه های درمانی و توجه به حذف کردن انگیزه ها و محرک ها

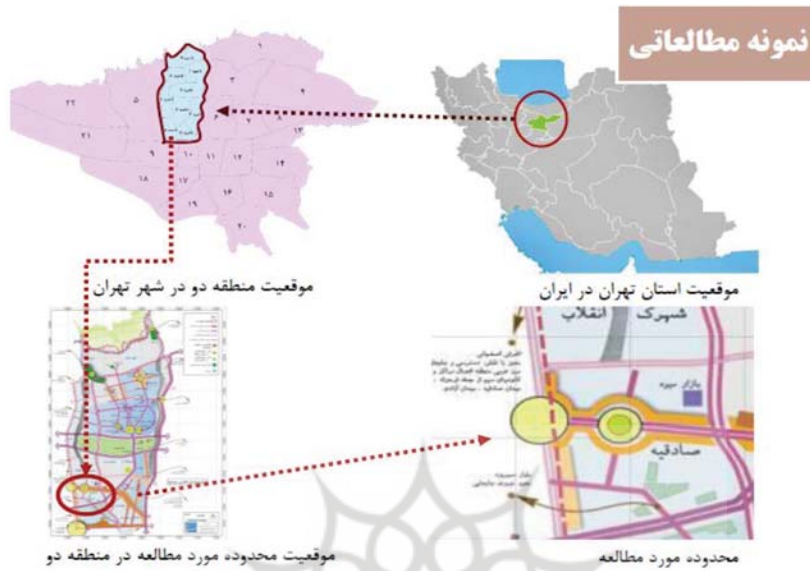


این رویکرد، حاصل پیوند بسیاری از دیدگاهها و تئوریهای جرم‌شناسی‌اند. این اصول براساس فرضیات زیر پایه‌گذاری شده‌اند. جرم و جنایت دو مقوله‌ی اجتناب‌ناپذیراند؛ ولی می‌توان از طریق برنامه‌ریزی و طراحی محیطی، جرایم را به میزان قابل توجهی کاهش داد و شرایط را برای ایجاد پایداری محیطی فراهم نمود.

شاخص‌های در نظر گرفته شده برای پژوهش حاضر ابعاد CPTED با تأکید بر اصول نسل اول می‌باشد. که با توجه به مبانی نظری قلمرو، نظارت، کنترل دسترسی، سخت کردن آماج جرم، تعمیر و نگهداری و حمایت از فعالیت‌های اجتماعی به عنوان شاخص‌هایی که می‌توان با استفاده از این شاخصها فضاهایی امن طراحی نمود. اصول

محدوده مورد مطالعه

منطقه یک دارای جمعیت ۴۳۹۴۶۷ نفر براساس سرشماری در سال ۱۳۹۰ محاسبه شده و وسعت آن ۴۵۷۳/۳ هکتار می باشد. محدوده مطالعاتی واقع در ناحیه ۷ منطقه ۱ شهرداری تهران می باشد. جمعیت آن ۱۳۶۲۱ نفر براساس سرشماری سال ۱۳۹۰ می باشد و مساحت آن ۸۶/۱ هکتار است.



شکل ۴. موقعیت منطقه و محله تجریش

فلکه دوم صادقیه یک میدان در غرب تهران و در محله صادقیه است. می توان از شمال، در بزرگراه شهید اشرفی اصفهانی، از جنوب، در بزرگراه محمدعلی جناح، از شرق، در خیابان ستارخان و از غرب، در بزرگراه آیت الله کاشانی وارد این میدان شد. در جنوب غرب میدان مجتمع پردیس صادقیه و ایستگاه مترو تهران (صادقیه) است که مبدأ حرکت قطارها مترو به سوی ایستگاه متروی فرهنگسرا و ایستگاه متروی گلشهر است. در جنوب شرق میدان مجتمع تجاری گلدیس و در سمت شمال غرب بوستان استقلال است. این میدان در کوی قرار دارد که پیش از انقلاب ایران (۱۳۵۷) به عنوان آریاشهر خوانده می شد. این میدان در مرز میان منطقه ۲ شهرداری تهران و منطقه ۵ شهرداری تهران قرار دارد.



شکل ۵. کاربری اراضی موجود و شکل ۶. کاربری های غالب محدوده.

جدول ۲. یافته‌های توصیفی

درصد		
۶۲	زن	جنسیت
۳۸	مرد	
۲۳	۱۸-۲۸	سن
۳۱	۲۹-۳۹	
۳۸	۴۰-۵۰	
۸	۵۱ و سال و بیشتر	
۵	زیردیپلم	مدرک تحصیلی
۱۵	دیپلم	
۲۵	فوق دیپلم	
۴۵	کارشناسی	
۱۰	کارشناسی ارشد و بالاتر	
۳۰	ساکن	علت حضور
۵۰	شاغل در محدوده	
۲۰	استفاده از خدمات	

روش پژوهش

کارشناسان جهت امتیاز دهی به معیارهای پژوهش، تشکیل داده اند و نیز برای بدست آوردن حجم نمونه با توجه به غیر قابل شمارش بودن حجم جامعه از فرمول جامعه بزرگ کوکران استفاده شده است و در مجموع ۳۷۲ شهروند می باشند. (جدول ۲)

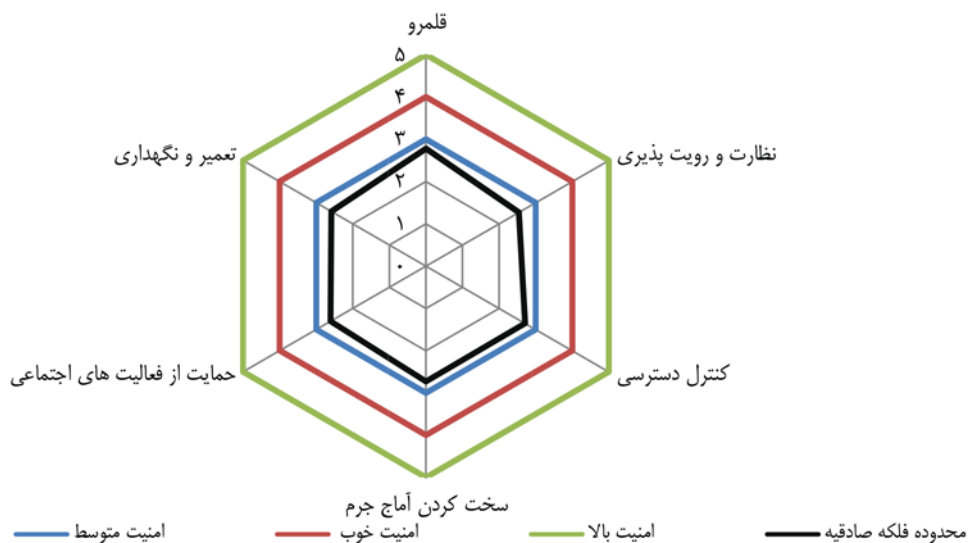
این پژوهش با روش توصیفی- تحلیلی و استفاده از منابع کتابخانه ای با تمرکز بر کتب و مقالات مرتبط، و همچنین توزیع پرسشنامه و حضور در محل و نظر خواهی از کارشناسان به عنوان ابزار اصلی محقق در گرد آوری اطلاعات پیرامون محدوده مورد مطالعه بوده است، و داده‌های جمع آوری شده توسط نرم افزار SPSS و استفاده از آزمون‌های آماری مورد تجزیه و تحلیل قرار گرفته است. و برای تعیین نقاط جرم خیز از مدل AHP استفاده شده است. جامعه آماری پژوهش حاضر را تمامی استفاده کنندگان از فضا(محدوده فلکه صادقیه) و همچنین

یافته‌ها

نتایج آزمون T -Test one-sample برای بررسی میزان امنیت در محدوده، نتایج حاصل آزمون T - تک نمونه ای، برای بررسی میزان امنیت محدوده از دید استفاده کنندگان از فضا صورت گرفته است، که در این آزمون با سطح

جدول ۳. آزمون T - تک نمونه ای برای بررسی امنیت در محدوده با توجه به ابعاد CPTED

متغیرها	میانگین	آماره آزمون t	درجه آزادی df	سطح معناداری دوسویه (tailed-2). Sig	اختلاف میانگین ها
قلمرو	۲,۷۸	۲۶,۹۸۷	۳۸۳	...	0.22-
نظارت و رویت پذیری	۲,۵۴	۲۴,۲۹۵	۳۸۳	...۲	0.46-
کنترل دسترسی	۲,۷۱	۲۶,۴۹۵	۳۸۳	...	0.29-
سخت کردن آماج جرم	۲,۷۳	۲۵,۸۷۹	۳۸۳	...۱	0.27-
حمایت از فعالیت های اجتماعی	۲,۶۱	۲۴,۵۶۴	۳۸۳	...	0.39-
تعمیر و نگهداری	۲,۵۹	۲۵,۸۷۶	۳۸۳	...	0.41-



شکل ۷. نمودار رادار امنیت در محدوده مورد مطالعه بر اساس اصول CPTED

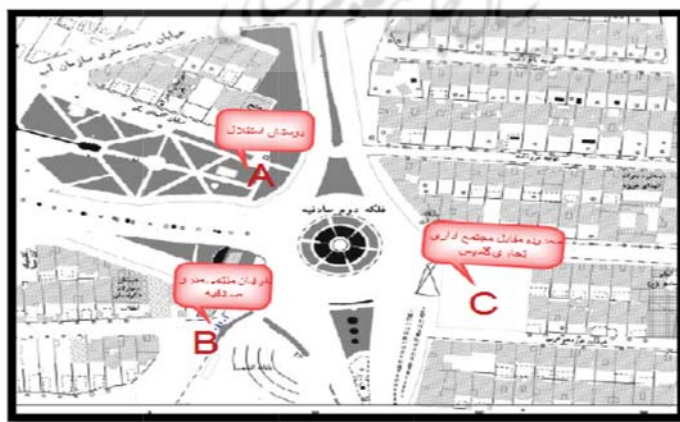
م توسط ($\mu=3$) مقایسه شده اند که نتایج آن به شرح زیر می باشد. با توجه به میانگین های به دست آمده که کمتر از سطح در نظر گرفته شده می باشد می توان گفت این فضا از لحاظ شاخص های طراحی محیطی CPTED در سطحی امن قرار ندارد. (جدول ۳) (شکل ۷)

خرید و فروش مواد مخدر و دزدی و زورگیری شده است. شده است
گزینه دو (B): خیابان منتهی به مترو صادقیه این خیابان در ضلع جنوب غرب فلکه دوم صادقیه واقع شده است. از مشکلات بارز ای محدوده عدم تفکیک حرکت پیاده و سواره عدم کفسازی مناسب و ایمن نورپردازی نامناسب عدم وجود چشمان ناظر و... رامی توان برشمرد.

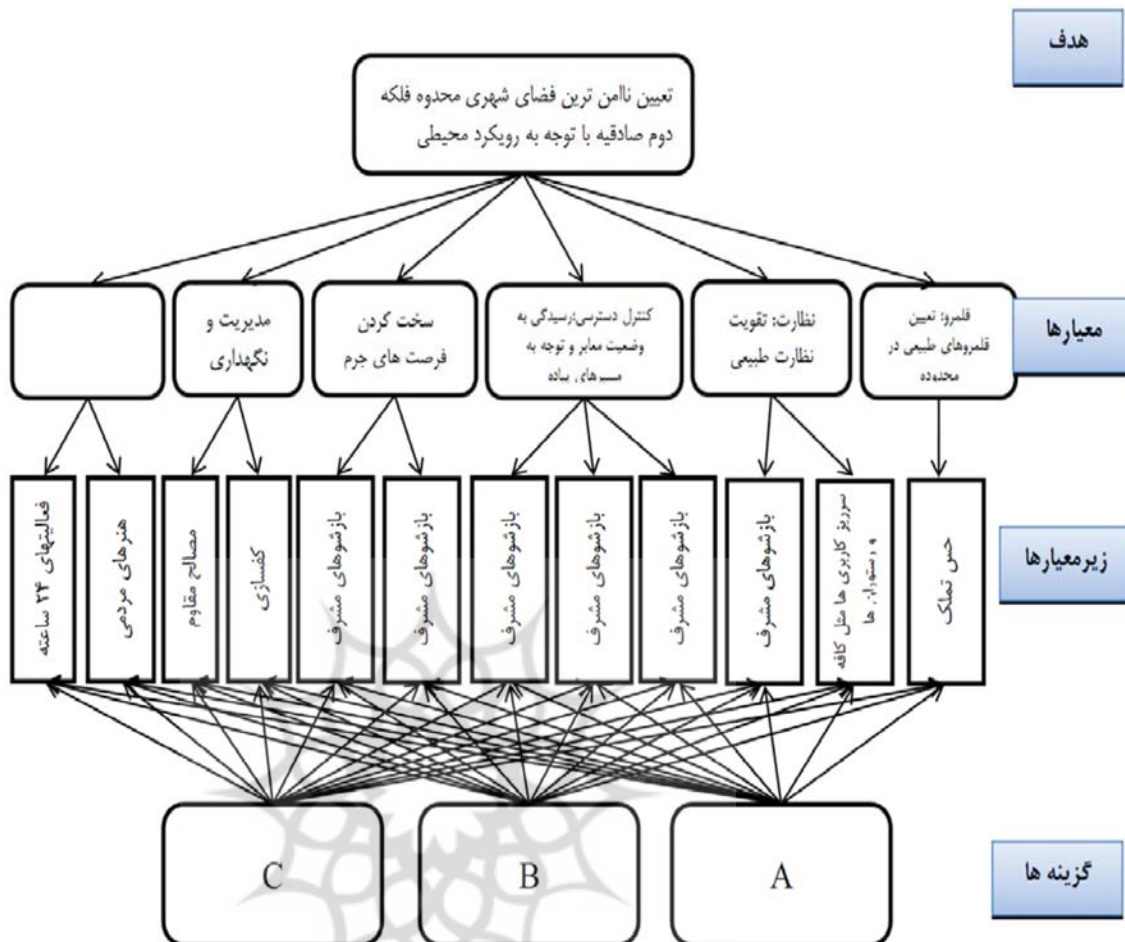
تعیین نقاط ناامن

گزینه یک (A): بوستان استقلال این بوستان که در ضلع شمال غرب فلکه دوم صادقیه واقع شده است دارای آلودگی های محیطی بسیاری مانند الودگی نوری - الودگی نمادی و... است. همچنین عدم سرزندگی و فقدان مبلمان مناسب و نبود حضور پذیری باعث بوجود آمدن جرائمی از قبیل

گزینه سه (C): محدوده مقابل مجتمع تجاری اداری گلدیس و خیابان ستارخان این قسمت از محدوده فلکه دوم صادقیه به دلیل وجود هندسه جرم و عدم حس مالکیت نسبت به فضاهای عمومی و همچنین الودگی های محیطی از قبیل الیودگی بصری و الودگی فیزیکی و الودگی



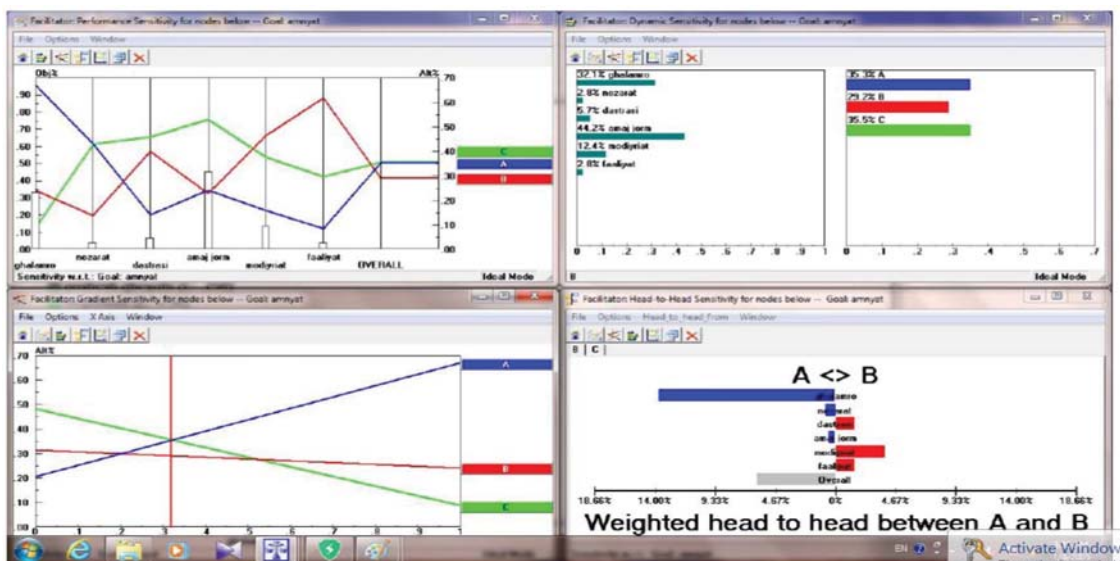
شکل ۷. نقاط ناامن



مقایسه زوجی معیارها با توجه به هدف

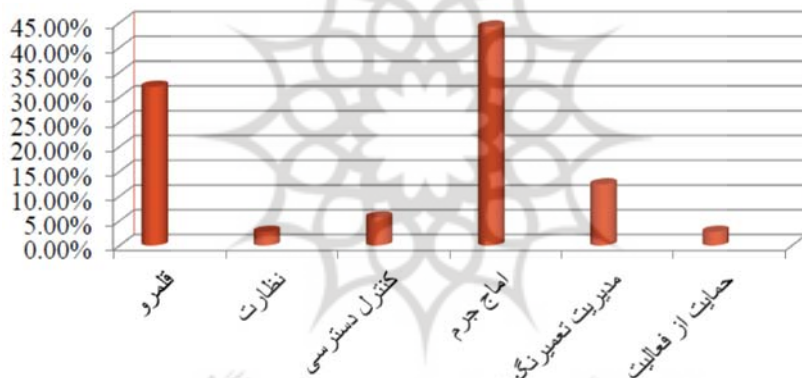
معیارها	قلمرو	نظارت	کنترل دسترسی	سخت کردن آماج جرم	تعمیر و نگهداری	حمایت از فعالیتهای اجتماعی
قلمرو	۱	۱/۹	۱/۵	۳	۱/۷	۱/۹
نظارت	۹	۱	۳	۹	۵	۱
کنترل دسترسی	۵	۱/۳	۱	۷	۵	۱/۳
سخت کردن آماج جرم	۱/۳	۱/۹	۱/۷	۱	۱/۵	۱/۹
تعمیر و نگهداری	۷	۱/۵	۱/۵	۵	۱	۱/۵
حمایت از فعالیتهای اجتماعی	۹	۱	۳	۹	۵	۱

صوتی و آلودگی نوری از جمله فضاهای با پتانسیل بالای جرم خیزی و رفتارهای آنومیک است. مقایسه زوجی هر کدام از زیر معیارها و گزینه ها نیز با توجه به معیار انجام گرفت که بخاطر پرهیز از طولانی بودن از آوردن این مراحل پرهیز شده است. در نهایت در نرم افزار EXPERT CHOICE اولویت معیارها نسبت به گزینه ها تعیین گردید.

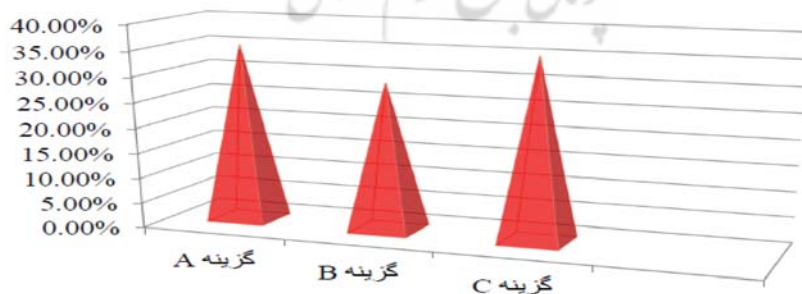


شکل ۸. وزن نهایی معیارها و اولویت گزینه ها در نرم افزار EXPERT CHOICE

در نهایت با توجه به وزن نهایی ناامن ترین نقطه گزینه C می باشد.



نمودار ۱. اولویت بندی معیارها



نمودار ۱. اولویت بندی معیارها

یعنی محدوده مجتمعی گلدیس و خیابان ستارخان به عنوان ناامن تری قسمت محدوده انتخاب شد.

جدول ۴. عوامل موثر بر امنیت در محدوده

 <p>محدوده خیابان ستار خان و فلکه صادقیه</p>	<p>به علت تداخل تردد پیاده و سواره، ایمنی و امنیت مناسبی در محدوده حاکم نیست و به دلیل عدم وجود پیاده رو مناسب با عرض کافی، سنگفرش مناسب و نورپردازی استاندارد، محدوده های پیاده در حال حاضر از امنیت و ایمنی کمی برخوردار است.</p>
 <p>محدوده خیابان ستارخان</p>	<p>عدم وجود فضایی مجزا و تعریف شده برای ایستگاه تاکسی و اتوبوس در برخی محدوده های مورد مطالعه سبب ترافیک متراکم سواره، اغتشاش بصری و کاهش ایمنی و امنیت محدوده گردد.</p>
 <p>مغازه های خیابان ستار خان</p>	<p>عدم توجه در همجواری عملکردهای مرتبط در نوع مراجعین و ایجاد مزاحمت</p>
 <p>فلکه دوم صادقیه</p>	<p>به علت وجود کاربری های جاذب جمعیت در محدوده، همچنین حضور دستفروشان که موجب شلوغی و اغتشاش بیشتر محدوده گشته، حضور افراد متکدیان، فال فروشان، کودکان کار و... در محدوده زیاد می باشد که ای موضوع از امنیت محدوده به شدت کاسته است.</p>
 <p>خیابان ستار خان</p>	<p>عدم تناسب عملکرد موجود با فضای در اختیار- عدم وجود فضای اختصاصی موتورهای پیک رستوران کمبود عملکردهای مکمل و مورد نیاز (انبار و پارکینگ) و کاهش ایمنی و امنیت محدوده</p>



وجود تعدادی بنای عظیم اداری و تجاری در محدوده و عدم رعایت هماهنگی (از نظر ابعاد فضا یا سیمای عمومی) خط آسمان نامناسب



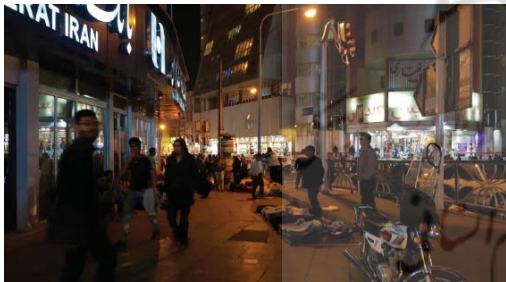
کاربری های محدوده فلکه دوم صادقیه

عدم تناسب عملکرد موجود با فضای در اختیار در مغازه های خیابان ستارخان و محدوده فلکه دوم صادقیه سد معبر و کاهش ایمنی و امنیت



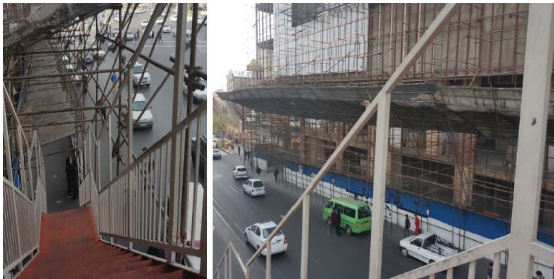
کاربری های موجود در خیابان ستارخان

طراحی نامناسب نماها و ایجاد اغتشاش بصری



خیابان ستارخان

فقدان نورپردازی کافی در محوطه علی رغم حضور کاربری های جاذب جمعیت و کاهش ایمنی و امنیت



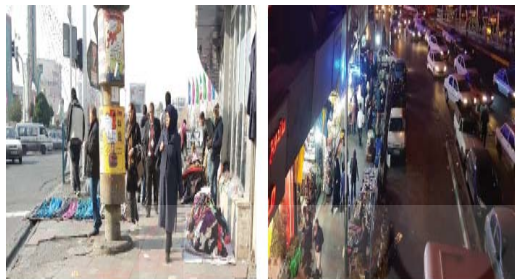
کاربری تجاری در حال ساخت در فلکه دوم صادقیه

فقدان پوشش مناسب برای نمای ساختمان در حال ساخت و کاهش امنیت در شب



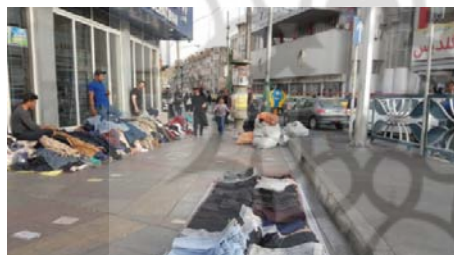
خیابان ستارخان

سنگفرش نامناسب پیاده رو علی رغم تردد زیاد پیاده در این محدوده و کاهش ایمنی



دستفروشان محدوده خیابان ستارخان و جنوب فلکه دوم صادقیه

بعلت عدم وجود فضای ساماندهی شده برای دستفروشان، اغلب دستفروشان در محدوده پیاده رو به فروش محصولات خود اقدام می کنند که این موضوع موجب اغتشاش بصری و سدمبر در محدوده و بروز ناامنی می شود.



خیابان ستارخان

عدم ساماندهی دستفروشان و ایجاد هرج و مرج در سیمای شهر و اغتشاش بصری

نتیجه گیری

تی تک نمونه ای میزان امنیت محدوده فلکه صادقیه بررسی شد که نتایج نشان داد که امنیت بر اساس اصول CPTED در این محدوده در سطح پایینی قرار دارد. سپس میان نقاط و محدوده اطراف فلکه صادقیه جرم خیز ترین نقطه بر اساس مدل AHP تعیین شد که مجتمع گلدیس و خیابان ستارخان به عنوان نقطه ای جرم خیز تر از سایر نقاط تعیین شد. سپس بر اساس برداشت میدانی عوامل موثر بر امنیت و در واقع جرم خیزی این نقطه بررسی گردید. عواملی چون تداخل تردد پیاده و سواره، و عدم وجود پیاده رو مناسب با عرض کافی، سنگفرش مناسب و نورپردازی استاندارد، محدوده‌های پیاده، عدم وجود فضایی مجزا و تعریف شده برای ایستگاه تاکسی و اتوبوس و ایجاد ترافیک متراکم سواره، اغتشاش بصری، عدم توجه در همجواری عملکردهای مرتبط در نوع

با توجه به نقشی که امنیت در شهر و فضاهای شهری ایفا می کند این مفهوم همواره در میان واژگان اصلی طراحی شهری وجود داشته است. امنیت ارتباط مستقیمی با فضا و ساخت و ساز شهری دارد. فضاهای نامناسب شهری، فضاهای بی دفاع، محلات ناامن، شهرهایی با معماری صرفاً مردانه، همه و همه از عوامل تهدید کننده امنیت شهری و اجتماعی هستند. فضاهای شهری جرم زا تحت عنوان فضاهای بی دفاع شهری نیز یاد می شوند که به لحاظ تعریف می توان گفت نسبت به سایر فضاهای شهری قابلیت بیشتری برای بروز جرم دارند. بر اساس یافته‌های تحقیقی می توان گفت کیفیت فضاها به شدت تحت تأثیر میزان امنیت در آنهاست. در این پژوهش ابتدا و بر اساس نظرات استفاده کنندگان و در قالب آزمون

مراجعین و ایجاد مزاحمت، وجود کاربری‌های جاذب جمعیت در محدوده، همچنین حضور دستفروشان که موجب شلوغی و اغتشاش بیشتر محدوده گشته و حضور تعداد زیاد متکدیان، فال فروشان، کودکان کار و... در محدوده، عدم تناسب عملکرد موجود با فضای دراختیار- عدم وجود فضای اختصاصی موتورهای پیک رستوران کمبود عملکردهای مکمل و مورد نیاز (انبار و پارکینگ)، وجود تعدادی بنای عظیم اداری و تجاری در محدوده و عدم رعایت هماهنگی (از نظر ابعاد فضا یا سیمای عمومی) خط آسمان نامناسب، عدم تناسب عملکرد موجود با فضای دراختیار در مغازه‌های خیابان ستارخان و محدوده فلکه دوم صادقیه و ایجاد سد معبر، طراحی نامناسب نماها و ایجاد اغتشاش بصری، فقدان نورپردازی کافی در محوطه علی رغم حضور کاربری‌های جاذب جمعیت، فقدان پوشش مناسب برای نمای ساختمان در حال ساخت و کاهش امنیت در شب، سنگفرش نامناسب پیاده رو علی رغم تردد زیاد پیاده در این محدوده، عدم وجود فضای ساماندهی شده برای دستفروشان ایجاد هرج و مرج در سیمای شهر و اغتشاش بصری همگی مواردی هستند که باعث کاهش ایمنی و امنیت در محدوده شده اند. بنابراین می توان گفت که با رویکرد CPTED که بر مبنای جلوگیری از جرائم بر پایه اصول طراحی است، می توان از محیط‌های شهری به شکل بهینه، بهره جست. و فضاهایی با امنیت بیشتر طراحی نمود. و با بکار بردن این اصول در طراحی فضاها امنیت افزایش می یابد، لذا با بهره‌گیری از بررسیهای نظری (از جمله دیدگاههای معماران، طراحان و برنامه‌ریزان شهری در زمینه CPTED) و نیز شرایط محیط کالبدی محدوده مورد بررسی، راهکارهای زیر در جهت بهبود وضعیت امنیت در فضا و دیگر فضاهای مشابه، قابل ارائه است.

راهکارهای پیشنهادی بر اساس رویکرد طراحی محیطی (CEPTED)

۱. قلمرو؛ ۱. استفاده از محوطه سازی، حفاظ و نرده در طراحی و تقویت قلمروهای طبیعی و ۲. استفاده از موانع مسدودکننده مانند دیوارها، حصار و نرده و افزایش کنترل دسترسی محدوده ایستگاه تاکسی و افزایش ایمنی و امنیت نظارت؛ ۱. جای دهی کیوسک‌های تلفن و روزنامه فروشی یا دکه‌های سیار در مناطق جرم خیز و ۲. افزایش دید با پوشش گیاهی و محوطه سازی کم از طری طراحی منظر شهری و ۳. منظر سازی بر اساس معیارهای افزایش

دهنده دید و نظارت عمومی

۱. کنترل دسترسی؛ ۱. توجه به کنترل دسترسی از طریق نورپردازی مناسب و کافی در مسیرهای تردد سواره و پیاده و افزایش ایمنی و امنیت
۱. فرصت جرم؛ ۱. اصلاح برنامه ریزی فضایی از طریق استفاده کارآمد از فضاهای شهری؛ ۲. استفاده از زیرساخت‌های شهری مناسب مانند پوشش کف، جداره و محوطه سازی در محدوده ستارخان؛ ۳. رعایت استانداردهای مبلمان شهری مانند چراغ‌های روشنایی و تابلوهای شهری و افزایش نظارت و امنیت
۱. تعمیر و نگهداری؛ ۱. تعمیر و نگهداری تجهیزات شهری مانند تابلوها و علائم ارتباطی؛ ۲. حفاظت از آسیب رساندن به تجهیزات شهری مانند حفاظ دار کردن چراغهای معابر؛ ۳. ساماندهی به وضعیت نماها و سرزنده کردن محیط با استفاده از فضای سبز و آب
۱. حمایت از فعالیت‌های اجتماعی؛ ۱. ساماندهی دستفروشان؛ ۲. ایجاد فعالیت‌های شبانه

منابع و ماخذ

۱. احسانی فرد، علی اصغر؛ شعاعی، حمیدرضا؛ مالکی شجاع، کیانا (۱۳۹۲) ارزیابی میزان احساس امنیت شهروندان در شهرهای جدید. مورد پژوهی: شهر جدید اشتهارد، فصلنامه مدیریت شهری، شماره ۳۱ صص ۳۱۷-۳۳۴.
۲. پاک نژاد، نوید (۱۳۹۳)، برنامه ریزی فضاهای امن شهری با رویکرد CPTED (نمونه موردی محله آبک گالبدرد واقع در منطقه یک شهرداری تهران) نشریه هفت شهر، دوره ی چهارم، شماره ۴۷-۴۸، صص ۵۸-۶۹.
۳. پاکزاد، جهان‌شاه، (۱۳۸۴)، «راهنمای طراحی فضاهای شهری»، تهران: وزارت مسکن و شهرسازی.
۴. جمالی، هاجر و فریبا شایگان (۱۳۹۰)، نقش تاکسی بی‌سیم بانوان بر احساس امنیت زنان تهرانی، فصلنامه مطالعات مدیریت انتظامی، سال ششم، شماره اول، صص ۱۱۴-۹۵.
۵. سلامتی زارع، اکرم (۱۳۹۳)، طراحی شهری همسو یا در تقابل ایجاد احساس امنیت در فرد؛ نمونه موردی شهر دزفول نهمین سمپوزیوم پیشرفت‌های علوم و تکنولوژی، همایش ملی معماری، شهرسازی و توسعه پایدار، مشهد، ایران، ۲۹ آبان.
۶. شریعتی، سعید (۱۳۸۴)، بررسی احساس امنیت عمومی در استان خراسان، پژوهشکده اقبال، جهاد دانشگاهی مشهد...

- Design Approach (CPTED) to Improve Security in Urban Worn Out Texture; Case Study: Urmia Downtone, Iran, Journal of Civil Engineering and Urbanism, Vol.۵ Issue.۲, pp. ۹۴-۱۰۱.
19. Cozens, P., & Love, T. (۲۰۱۵), A Review and Current Status of Crime Prevention through Environmental Design (CPTED), Journal of Planning Literature, Vol.۳۰ No.۴, pp. ۳۹۳-۴۱۲.
20. Cozens, Paul. (۲۰۱۵). Perceptions of Crime Prevention Through Environmental Design (CPTED) at Australian Railway Stations, Journal of Public Transportation. Vol.۱۸ No.۴, pp.۷۳-۹۲.
21. Crowe. T. (۲۰۰۰). Crime Prevention Through Environmental Design Strategies and Application. Routledge, London.
22. Ekblom, P. (۲۰۱۱), Deconstructing CPTED and Reconstructing It for Practice, Knowledge Management and Research, European Journal on Criminal Policy and Research, Vol.۱۷ No.۱, pp. ۷-۲۸.
23. Sakip, S. R. M., Johari, N., & Salleh, M. N. M. (۲۰۱۲). The relationship between crime prevention through environmental design and fear of crime. Procedia-Social and Behavioral Sciences, ۶۲۸-۶۳۶, ۶۸.
24. Sorensen, S., Atlas, R. & Hayes, J., ۲۰۰۸. Understanding CPTED and Situational Crime Prevention. In: ۲۱st Century security and CPTED: Designing for critical infrastructure protection and crime. New York: CRC Press.
۷. شیخی . محمدتقی (۱۳۸۰)؛ جامعه شناسی شهری؛ تهران: انتشارات شرکت سهامی انتشار.
۸. صالحی، اسماعیل (۱۳۸۷) ویژگی‌های محیطی فضاهای شهری امن، مرکز مطالعاتی و تحقیقاتی شهرسازی و معماری، صص: ۱۰۷ تا ۱۱۴ تهران.
۹. قائد رحمتی، صفر و شمسی، هژیر (۱۳۹۲) بررسی شاخص‌های طراحی محیطی در پیشگیری، از جرم، هویت شهر، دوره ی هفتم، شماره ی 16 صص ۶۳-۷۰.
۱۰. قلیچ، مرتضی و حسن عماری (۱۳۹۳) درآمدی بر فضای بی دفاع شهری. انتشارات تیسرا.
۱۱. کلانتری، محسن، حیدریان؛ مسعود و محمودی، عاطفه (۱۳۹۰). ایمن سازی فضای کالبدی شهرها در برابر بزهکاری با استفاده از راهبردهای پیشگیری جرم با طراحی محیطی، فصلنامه دانش انتظامی، دوره دوازدهم، شماره ۳.
۱۲. لنگ جان، (۱۳۸۱) آفرینش نظریه معماری: نقش علوم رفتاری در طراحی محیط، تهران: مؤسسه انتشارات و چاپ دانشگاه تهران.
۱۳. محسنی، رضاعلی؛ میکائیلی، جعفر؛ طالب پور، اکبر (۱۳۹۵)، تبیین جامعه شناختی رابطه بین فضاهای بی دفاع شهری با خشونت‌های شهری (مورد مطالعه شهر تهران)، دو فصلنامه پژوهش‌های جامعه شناسی معاصر، سال پنجم شماره ۹، صص ۱۲۵-۱۵۴
۱۴. مستوفی الممالکی، رضا؛ بهرامی، فریبا (۱۳۹۳)، بررسی راهکارهای پیشگیری محیطی از جرم با استفاده از رویکرد CPTED، دانش انتظامی، خراسان رضوی، صص ۹۱-۱۳۴.
۱۵. مطلبی، قاسم (۱۳۸۰)، روان شناسی محیطی دانش نو در خدمت معماری و طراحی شهری، مجله ی هنرهای زیبا، شماره ی ۱۰، صص ۵۲-۶۷.
۱۶. واحد، شقایق (۱۳۹۲) برنامه ریزی فضاهای شهری امن با تاکید بر رویکرد CPTED نمونه موردی: منطقه ۶ تهران، پایان نامه کارشناسی ارشد، دانشگاه آزاد اسلامی واحد همدان
۱۷. الیاس زاده مقدم، نصرالدین؛ ضابطیان، الهام (۱۳۸۹)، بررسی شاخص‌های برنامه ریزی شهری موثر در ارتقای امنیت زنان در فضاهای عمومی با رویکرد مشارکتی، نمونه موردی: بخش مرکزی شهر تهران، مجله هنرهای زیبا، شماره ۴۴، صص ۴۳-۵۶.

18. Ahmadi, B., Afrouz, M., & Hashemi, M. (۲۰۱۵), Applying Enviromental