

ارزیابی توزیع فضایی سرمایه اجتماعی در نواحی شهری مطالعه موردی: شهر ساری

محمد رضا زند مقدم* - استادیار گروه جغرافیا، واحد سمنان، دانشگاه آزاد اسلامی، سمنان، ایران.
محمد مهدی نصیری خلیلی - دانشجوی دوره دکتری جغرافیا، واحد سمنان، دانشگاه آزاد اسلامی، سمنان، ایران.
سید جمال الدین دریاباری - استادیار گروه جغرافیا، واحد سمنان، دانشگاه آزاد اسلامی، سمنان، ایران.

Assessment the spatial distribution of social capital in city district, case study: Sari

Abstract

Social capital as a social merit has an important role in mobility and growth of urban places by considering urban district and study of existing capacities in order to reinforce and revive of important applications of social capital elements. We can provide a point support for social-base development. In this study we analyses space distribution of social capital in urban districts of sari and evaluate impressive indices in identify of public places of sari. Study method is descriptive action analytical which its data are collected by questionnaire. Statistical population consists of 383 families from 20 districts of Sari. TOPSIS models were used for ranking and valuation of district enjoyment amount (score) Hierarchical - cluster end analysis model with ward algorithm were used for scrutiny of findings. Used models were weigh teal by Shannon entropy and map of urban districts ranking was drawn by ARC GIS software. Results show that there is a difference among sari districts in terms of social capital in dices enjoyment. TOPSIS method show that district 9 has the most and district 11 has the least one located in homophonous clusters that 11 districts are in first, second and third, cluster and 9 districts are in second and third cluster. Also among social capital indices, citizen satisfaction (23.95) has the most and feeling of security index (51/15) has the least amount in urban districts.

Key words: social capital, space distribution, TOPSIS, cluster analysis, sari.

چکیده

سرمایه اجتماعی به مثابه مزیت و روح اجتماعی، نقش مهمی در بالندگی و پویایی فضاهای عمومی شهری بر عهده دارد. توجه به محله های شهری و مطالعه ظرفیت های موجود در آنها به منظور احیاء و تقویت کارکردهای مهم عناصر سرمایه اجتماعی، می تواند پشتوانه ای محکم برای توسعه اجتماع محور فراهم نماید. هدف تحقیق پیش رو تحلیل توزیع فضایی سرمایه اجتماعی در نواحی شهر ساری و سنجش و ارزیابی مولفه های تاثیر گذار در هویت بخشی فضاهای عمومی محله های شهری آن است. روش بررسی، توصیفی - تحلیلی بوده که داده های آن با استفاده از پرسشنامه به دست آمده است. جامعه آماری ۳۸۳ خانوار از نواحی ۲۰ گانه شهر ساری می باشند. برای ارزش گذاری و رتبه بندی میزان برخورداری نواحی، از مدل های تاپسیس استفاده گردید. برای تدقیق یافته ها جهت خوشه بندی نواحی از مدل تحلیل خوشه ای سلسله مراتبی با الگوریتم (Ward) استفاده شد. مدل های مورد استفاده از طریق آنالیز شانون وزن دهی شده و با استفاده از نرم افزار ARCGIS نقشه رتبه بندی نواحی شهر ترسیم شده است. نتایج نشان می دهد که بین نواحی شهر ساری به لحاظ برخورداری از شاخص های سرمایه اجتماعی تفاوت وجود دارد. در رتبه بندی سرمایه اجتماعی روش تاپسیس ناحیه ۹ به عنوان برخوردارترین و ناحیه ۱۱ در پایین ترین سطح برخورداری جای گرفته اند. نواحی ۲۰ گانه شهر ساری نیز در ۴ خوشه همگن قرار گرفته اند، که ۱۱ ناحیه در خوشه اول و دوم و ۹ ناحیه در خوشه دوم و سوم قرار دارند. همچنین بین شاخص های سرمایه اجتماعی رضایت شهروندی (۲۳،۹۵) دارای بیشترین میزان و شاخص احساس امنیت (۱۵/۵۱) کمترین میزان را در میان نواحی شهر به خود اختصاص داده است.

واژگان کلیدی: سرمایه اجتماعی، توزیع فضایی، تاپسیس، تحلیل خوشه ای، ساری

مقدمه

تا چند دهه پیش در اغلب شهرها، محله‌ها از اعتبار، نقش و جایگاه ویژه‌ای در نظام روابط و تعاملات اجتماعی برخوردار بودند و اکثر ساکنان نیازهای خود را در محله تامین میکردند. روابط چهره به چهره، احساس تعلق، روابط اجتماعی و غیره از ویژگی خاص این محلات بود که اکنون از آن به عنوان سرمایه اجتماعی یاد میشود. اما چند دهه اخیر با توجه جهانی شدن و عصر ارتباطات جهانی ما شاهد کاهش روابط در این سطح میباشیم. شاید یکی از مهمترین کارکردهای محله‌های گذشته کنترل روابط اجتماعی و پیشگیری از وقوع جرائم بوه که با کاهش ارتباطات در این سطح این کارکرد مهم کاهش یافته است. از یک طرف، پیامدهای منفی جهانی شدن و ناکامی برنامه‌نوسازی موجب پیدایش بازسازی زندگی اجتماعی مبتنی بر هویت محله‌ای شده است (جاجرمی، ۱۳۸۳، ص ۸۹). از طرف دیگر، چگونگی کنش متقابل مردم با یکدیگر و چگونگی بروز احساسات غریزی عمیق خود تاثیرات قابل ملاحظه‌ای بر روابط اجتماعی، سیاسی و اقتصادی گسترده‌ای که مردم را احاطه کرده است، وارد می‌سازد. «اجتماعی محلی» و «مکان محلی» نه تنها روابط بین ساختار و عامل انسانی را در بر میگیرد بلکه کیفیت روابط دورنی مردم با فرایندهای اجتماعی که مردم جزئی از آنها هستند، را نیز شامل میشود (دیکنر، ۱۳۷۷، صص ۱۶-۱۳). سرمایه اجتماعی در سطح محله به روابط اجتماعی که باعث تسهیل مبادلات و به تبع آن کسب سود و پرداخت هزینه کمتر در سطح فضاهای عمومی محله‌های شهری میگردد توجه دارد. سرمایه اجتماعی بازگشت دوباره اخلاق به جامعه است، مضامینی مانند تعاملات، مشارکت، اعتماد، احساس امنیت و رضایت شهروندی همه بیانگر توجه دوباره اخلاق در جامعه میباشد (فیلد، ۱۳۸۵، ص ۱). در مقیاس محله‌های سرمایه اجتماعی شامل منابعی در اجتماعات محله است که از طریق حضور بالایی از اعتماد، عمل و کنش متقابل، هنجارهای مشترک رفتاری، تعهدات و التزامات و تعلقات مشترک، شبکه‌های رسمی و غیر رسمی و کانالهای مؤثر اطلاعات

به وجود می‌آید. این سرمایه ممکن است به وسیله افراد و گروه‌ها به منظور تسهیل در خدمات رسانی به اجتماع مورد استفاده قرار گیرد (۱۶۵: ۲۰۰۵، key). توجه به نقش سرمایه اجتماعی در روابط بین افراد و گروه‌ها در اجتماع و نتایج سودمند آن مانند: «۱- همکاری در نیل به منفعت عمومی؛ ۲- تسهیل کنش جمعی؛ ۳- ایجاد مشارکت و اعتماد در بین افراد جامعه که کارایی آنها را افزایش داده و اختلافات آنها را میکاهد، این مفهوم را در مرتبه اول توجه سیاستگذاران اجتماع، دولت و برنامه‌های توسعه قرار داده است (شجاعی باغینی، ۱۳۸۷، ص ۳۸۷). بنابراین سرمایه اجتماعی یک شرط لازم برای شکلگیری هویت فضاهای عمومی محله‌های شهری است؛ چراکه روابط و همبستگی درون شبکه‌ای محله را بهبود بخشیده و بدین ترتیب، دسترسی به منابع بیرونی را بهبود از سوی میبخشد. ظرفیت‌سازی در سطح محله از طریق شناخت سرمایه اجتماعی و عوامل مؤثر در آن میسر میشود. از اینرو سنجش میزان سرمایه اجتماعی در هویت فضاهای عمومی محله‌ها و چگونگی بازتولید سرمایه اجتماعی به منظور کمک گرفتن از شهروندان در رسیدن به هویت محله‌ای ضروری است تحقیق در این راستا تلاش می‌کند تا به این اهداف برسد.

مبانی نظری

سرمایه اجتماعی، از جمله مفاهیمی است که در دوران جدید مورد توجه علوم مختلف قرار گرفته است؛ بهطوری که بسیاری از برنامه‌ریزان و مدیران، آن را یکی از مشخصه‌های توسعه محلی به شمار می‌آورند. تقویت سرمایه اجتماعی موجب تحرک و تشریک مساعی بین گروه‌های اجتماعی، توسعه و بهبود پایه‌های دموکراسی در سطوح پایین، ایجاد اعتماد به نفس در سطوح فردی، و اجتماع محله‌ای، افزایش مشارکت اجتماعی، ازدیاد رهبران بومی- محلی و بالاخره ایجاد حالتی میشود که در آن، مشکلات اجتماعی به وسیله خود اعضای محله حل میشود. باید اشاره کرد موضوع محله در متون اسلامی در غالب روابط همسایگی و حقوق مربوط به آن مطرح میشود که بخش قابل توجهی از آن همان

مدیریت شهری

فصلنامه مدیریت شهری
Urban Management
شماره ۴۵ زمستان ۹۵
No.45 Winter 2016

مفاهیم سرمایه اجتماعی است که امروزه مورد تأکید می باشد (زاهدی اصل، ۱۳۸۳، ص ۲۷۸).

سرمایه اجتماعی اولینبار توسط شخصی به نام «هانیفان» در سال ۱۹۱۶ که در آموزش و پرورش ایالت ویرجینیای آمریکا خدمت میکرد به کار برده شد. از نظر هانی فان سرمایه اجتماعی، شامل داراییهایی است که در زندگی روزانه افراد وجود دارند، مانند حسن تفاهم، رفاقت و دوستی، احساس همدردی و روابط اجتماعی در بین افراد و خانوادههایی که یک واحد اجتماعی را تشکیل می دهند. سرمایه اجتماعی پس از چاپ در کتاب جین جاکوبس بنام «زندگی و مرگ شهرهای بزرگ امریکایی» در سال ۱۹۶۱ مورد بحث واقع شد و نقش آن در ارتباط با حفظ نظافت، برخورد با جرم و جنایت خیابانی در محدوده های حومه و قدیمی شهری مطرح گردید (شریفیان ثانی، ۱۳۸۰، ص ۱۱). «پیر بوردیو» اولین تلاش مطالعاتی نظام مند را در باب سرمایه اجتماعی به انجام رساند. از نظر سرمایه اجتماعی، جمع منابع واقعی یا بالقوه از بوردیو است که حاصل شبکه بادوامی از روابط کمابیش نهادینه شده آشنایی و شناخت متقابل یا به بیان دیگر با عضویت در یک گروه است. شبکه ای که هر یک از اعضای خود را از پشتیبانی سرمایه جمعی برخوردار می کند و آنان را مستحق اعتبار میسازد (بوردیو، ۱۳۸۴، ص ۱۴۷).

سرمایه اجتماعی در دو دهه گذشته بعنوان یکی از شاخصترین مفاهیم در علوم اجتماعی و برنامه ریزی شهری پدیدار گشته است. این مفهوم توانست با گسترش نظری و تجربی جایگاه تعریف شده ای در میان نظریه های جامعه شناسی به خود اختصاص دهد. این امر مرهون «جیمز کلمن» جامعه شناس آمریکایی و تحقیق او در زمینه مشارکت در امور مدرسه در شهر شیکاگو است. پس از آن پیر بوردیو در فرانسه و مطالعه پانتام در زمینه رابطه سرمایه اجتماعی و نهادهای دموکراتیک در ایتالیا از عوامل در گسترش این مفهوم بوده اند (توسلی، ۱۳۸۴، ص ۶۹). از نظر فوکویاما سرمایه اجتماعی زنجیری است

که جامعه را به صورت متصل نگه داشته و بدون آن هیچ گونه رشد اقتصادی اتفاق نخواهد افتاد و جامعه به شیوه های نگرانکننده از هم فرو خواهد پاشید (۷: ۲۰۰۱، Fukuyama). جیمز کلمن علاوه بر این که سرمایه اجتماعی را به عنوان یک مفهوم علمی در پژوهش های اجتماعی معرفی می کند، آن را قدرت و توانایی مردم در برقراری ارتباط با یکدیگر به شمار می آورد (Coleman: ۱۹۹۸). از نظر «کلاوس اوفه» اندیشمند مکتب فرانکفورت اعتماد و هماهنگی اجتماعی، دو کارکرد عمده در سرمایه اجتماعی به شمار میرود که اعتماد موجب آزادی بیشتر بهکارگیری بیشتر توانمندی و خلاقیت شهروندان، فائق آمدن بر عدم کارآیی آیین نامه ها و مقررات و احساس امنیت می شود (۴۲-۴۶، ۱۹۹۹: Offe). بنابراین سرمایه اجتماعی را میتوان به عنوان یک عامل مؤثر در افزایش و کارآیی سایر اشکال سرمایه انسانی، اقتصادی و کالبدی دانست که از یک طرف، انسجام بخش روابط میان انسانها با سازمان ها و شبکه های ارتباط جمعی و گروهی به شمار می رود و از طرف دیگر بستر مناسبی برای بهره برداری سرمایه های انسانی، فیزیکی و موفقیت جامعه فراهم می آورد (نادری و همکاران، ۱۳۸۷، ص ۸۷-۸۵).

انواع سرمایه

«سرمایه طبیعی»: شامل امکانات و دارایی های طبیعی و زیست محیطی در اختیار یک جامعه مانند: آب، معادن، جنگل، خاک، سرزمین و ... می شود.

«سرمایه فیزیکی»: شامل مجموعه ماشین آلات کارخانه ها، سازه ها و تجهیزات زیربنایی، و ساختمان است که مصنوع بشری میباشند. این نوع سرمایه عینی ترین نوع سرمایه است. که برای مصرف فوری به کار نمی رود و کار تولیدی را تقویت میکند (۵۲: ۱۹۹۸، Marshal)، و چیزی است که در ساختمان، زمین یا تجهیزات مولد وجود دارد (پانتام و دیگران، ۱۳۸۳، ص ۲۸).

«سرمایه انسانی»: قابلیت و توانمندی های انسانی که مبتنی بر دانش و تخصص و مهارتهای انسانی

می باشند. این مفهوم بیشتر در ادبیات، اقتصاد و آموزش و پرورش مطرح بوده و کسانی چون شولتز و کلمن در طرح و بسط آن نقش تعیینکنندهای داشته اند. سرمایه انسانی ناشی از هر عملی است که توانایی تولیدی فرد را افزایش میدهد (Marshal ۱۳۱:۱۹۹۸). این سرمایه شامل مهارت ها و تحصیلات می شود که فرد کسب می کند و به وی در نزدیک شدن به منابع کمیاب و مطلوب جامعه کمک میکند. سرمایه انسانی چیزی است که در ذهن وجود دارد (پاتنام و دیگران، ۱۳۸۳، ص ۲۸). «سرمایه فرهنگی»: این مفهوم از جانب جامعه شناس فرانسوی پیر بوردیو مطرح شده است و به معنای ویژگیها و عادات حاصل شده از فرایند جامعه پذیری و خصیصه‌های ارزشمند فرهنگی است که بیانگر صلاحیتهای اجتماعی و فرهنگی میباشد. این سرمایه مجموعه داراییهای فرهنگی است که فرد برای دستیابی به منابع کمیاب و مطلوب در جامعه از آنها استفاده میکند و دارای ویژگی سرمایه بودن هستند مثل تواناییهای زبانی و هنجارهای مؤثر درونی شده. در اینجا منظور از فرهنگ جنبه غیرمادی مفهوم کلی فرهنگ در جامعه شناسی است (Marshal, ۱۳۳:۱۹۹۸).

«سرمایه اجتماعی»: دلالت بر مجموعه روابط، شبکه ها، تعاملات، انجمن ها و موسساتی دارد که به واسطه هنجارها و ارزش های مشترک شکل گرفته و موجب گرمی اجتماع انسانی شده و کنش متقابل اجتماعی را تسهیل می نماید (غفاری، ۱۳۸۰، ص ۸۴).

سرمایه اجتماعی به صورتهای شناختی زیر قابل بیان می شود:

۱. هنجارها، شبکه ها و ارزشها که از مفاهیم جامعه‌شناختی عرفی - الگوهای رفتاری، ارتباطات و تعاملات اجتماعی و سیستمهای اعتقادی مشترک - ریشه میگیرند و به مراتب از اعتماد و عمل متقابل افراد اجتماع کمک میکنند (Putnam, ۹۶:۲۰۰۰).
۲. پیوستگیها، پیوندهای ارتباطی و ارتباط پیوندی

که پیوستگی به ارتباطات، تعاملات کنشها و روابط اجتماعی افراد در عرصه‌های اجتماعپذیر جامعه یا نهادها اشاره دارد. پیوندهای ارتباطی، روابط و تعاملات افقی میان گروههای اجتماعی را نشان میدهند و ارتباطات پیوندی، به ارتباطات عمودی یا قطری با دیگر گروه های اجتماعی اشاره دارد (Woolcock, ۶۵:۲۰۰۰-۷۸).

۳. اعتماد، همکاری و تمایل متقابل که بر مفاهیم جامعه‌شناختی ویژگیهای اشارت دارند و از آنجا که رفتارهای اجتماعی، ریشه در رفتارهای متقابل و معامله بهمثلا دارند، در بستر دستیابی به مطالبات عمومی و اهداف مشترک اجتماعی است که میزان اعتماد متقابل و روابط پایدار اجتماعی تعیین و ارزیابی می شود (Fukuyama, ۱۳:۱۹۹۵).

۴. فرصتها، انگیزشها و قابلیت ها که به برآمدهای ساختاری و برآمدهای بطنی در فراشد شکلگیری سرمایه اجتماعی در عرصه های اجتماعی اشاره دارند، چنان چه از دیگه «آدلر و کوان»، به علت ناکافی بودن اعتمادهای موجود در دنیا و میزان ارتباطات و تعاملات اجتماعی است که این قابلیت را فراهم میکنند تا منابعی پویا و در دسترس برای تحقق اهداف اجتماعی فراهم شود (Adler,kwan ۱۸:۲۰۰۰).

روش شناسی

پژوهش حاضر به لحاظ هدف از نوع «کاربردی» و به لحاظ ماهیت و روش گردآوری اطلاعات از نوع توصیفی - تحلیلی بوده و داده های مورد نیاز از طریق پرسشنامه به دست آمده است. برای تعیین پایایی پرسشنامه از روش آلفای کرونباخ استفاده شد که ۰/۷۹۲۹ حاصل گردید. جامعه آماری تحقیق، ۲۰ ناحیه شهر ساری هستند و تعداد حجم نمونه از طریق فرمول کوکران برابر با ۳۸۳ نفر برآورد شده است برای توزیع پرسشنامه ها از روش تصادفی استفاده شده است. پرسشنامه با توجه به پرسشها و مبانی نظری تحقیق، و با استفاده از گزینههای رایج مطالعات آماری طراحی و برای بررسی و ارزیابی

سرمایه اجتماعی این تحقیق از ۵ شاخص و ۲۷ گویه استفاده شده است. در بخش تحلیل معیارهای مورد استفاده در سطح بندی گزینهها، با استفاده از روش آنتروپی وزندهی شده است و با تحلیل TOPSIS بهره گیری از مدل های خوشه های، رتبه محلات تعیین گردیده و سپس نتایج به دست آمده مورد بررسی و تحلیل قرار گرفته است.

محدوده مورد مطالعه

شهر ساری مرکز استان مازندران و شهرستان ساری است. از لحاظ موقعیت جغرافیایی این شهر در طول شرقی ۵۳ درجه و ۳ دقیقه و عرض شمالی ۳۶ درجه و ۳۴ دقیقه واقع شده و ارتفاع متوسط آن از سطح دریای آزاد حدود ۴۰ متر می باشد. شهر ساری به دلیل نزدیکی به تهران و قرار گرفتن در مسیر ارتباطی خراسان رضوی از موقعیت ویژه ای برخوردار می باشد. از نزدیکترین شهرهای اطراف ساری می توان به شهرهای قائمشهر در غرب، نکا در شرق، جویبار در شمال و کیاسر در جنوب اشاره نمود. از لحاظ موقعیت طبیعی، این شهر در جنوب دریای مازندران و در منطقه جلگه ای و نسبتاً مسطح شهرستان ساری قرار گرفته و تنها قسمت های جنوبی و جنوب غربی آن به کوه ها و تپه ماهورهای کم ارتفاع منتهی می گردد. شهرستان ساری در سال ۱۳۶۵ از سه بخش و ۱۲ دهستان تشکیل می شد و تنها یک شهر که مرکز شهرستان

بود، یعنی ساری را در خود داشت. در حالی که در سال ۱۳۷۵ تعداد بخش به ۴، تعداد دهستان به ۱۳ و در سرشماری سال ۱۳۸۵ به ۵ بخش و ۱۵ دهستان افزایش یافت و طی این دوره ۳ شهر جدید یکی در دهه ۱۳۷۵ و ۲ شهر در دهه ۱۳۸۵ به تعداد شهرهای این شهرستان اضافه شد. طبق سرشماری ۱۳۹۲ جمعیت شهر ساری با روستاهای الحاقی ۳۳۱۸۹۰ نفر برآورد شده است.

یافته های تحقیق

رتبه بندی سرمایه اجتماعی نواحی شهر ساری با استفاده از روش TOPSIS

این تکنیک توسط «هوانگ و یون» در سال ۱۹۸۱ پیشنهاد شد و یکی از بهترین مدل های تصمیم گیری چند شاخصه است. اساس این تکنیک بر این مفهوم استوار است که گزینه انتخابی، باید کمترین فاصله را با راه حل ایده آل مثبت (بهترین حالت ممکن) و بیشترین فاصله را با راه حل ایده آل منفی (بدترین حالت ممکن) داشته باشد (مؤمنی، ۱۳۹۲، ص ۵۲). پس از تشکیل ماتریس داده ها، بهم منظور قابل مقایسه شدن مقیاسهای مختلف اندازه گیری ماتریس تصمیم گیری که واحدهای سنجش متفاوت دارند به استاندارد سازی شاخصها پرداخته و برای هر شاخص به کار گرفته شده در این پژوهش بر اساس روش آنتروپی وزن داده شده است. بعد از اعمال وزن در شاخصها و تشکیل ماتریس

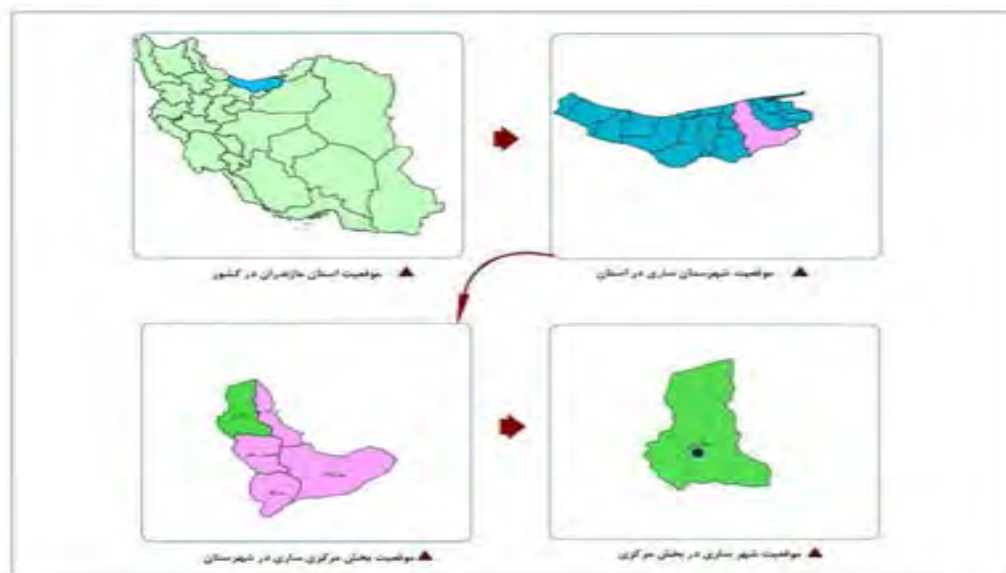
مدیریت شهری

فصلنامه مدیریت شهری
Urban Management
شماره ۴۵ زمستان ۹۵
No.45 winter 2016

۱۹۷

جدول ۱. آزمون آلفای کرونباخ؛ ماخذ: نگارندگان.

متغیر	تعداد سوال	آلفا
تعاملات اجتماعی	۶	۰/۷۱۱۷
مشارکت اجتماعی	۷	۰/۷۰۱۸
اعتماد اجتماعی	۸	۰/۸۶۵۷
احساس امنیت	۵	۰/۷۶۲۶
رضایت مندی شهروندی	۷	۰/۷۸۶۰
سرمایه کلی	۳۳	۰/۷۹۲۹



نقشه ۱. موقعیت شهر ساری؛ ماخذ: نگارندگان، ۱۳۹۵

به سمت یک میل کند، بیانگر وضع موجود به سمت مطلوب است. به عبارت دیگر هرچه گزینه ای که CL آن بزرگتر باشد به وضع مطلوب نزدیکتر است نواحی منتخب پژوهش براساس پنج معیار و با تکنیک تاپسیس رتبه بندی شده و نتایج نشان می دهند که میزان سرمایه اجتماعی در ۱۹ ناحیه به سمت یک می کند تعداد ۱۰ ناحیه برخوردار و ۹ ناحیه نسبتاً برخوردار که بیانگر این نکته است که وضعیت سرمایه اجتماعی در ناحیه مطلوب است و این میزان در ناحیه ۱۹ که به سمت صفر میل می کنند وضعیت نامطلوبی دارند.

گام اول: تشکیل ماتریس تصمیم گیری

گام دوم: بهنجار کردن ماتریس تصمیم گیری (نرمالیزه کردن)

گام سوم: به دست آوردن ماتریس بی مقیاس موز

گام چهارم: تعیین عامل ایده آل مثبت و ایده آل منفی

گام پنجم: محاسبه فاصله از ایده آل مثبت و منفی و ضریب CL: جدول ذیل محاسبه

استاندارد وزنی (جدول ۱) و سپس انجام محاسبات به روش تاپسیس، امتیاز کلی هر ناحیه محاسبه شد. یکی از روشهای مهم برای بهدست آوردن نابرابریها، ضریب پراکندگی یا C.V می باشد. بر اساس (جدول ۲) شاخص با ضریب (۰/۱۸۳) نسبت به بقیه شاخصها به طور نامتعادلتری در بین نواحی توزیع شده است.

همچنین نتایج به دست آمده از مدل تاپسیس نشان دهنده تفاوت آشکاری در میزان سهم سرمایه اجتماعی نواحی از یک طرف، ناحیه ۹ بیشترین نزدیکی نسبی به میزان ایده آل در رتبه اول قرار دارد و از طرف دیگر، ناحیه ۱۹ نیز با کمترین میزان نزدیکی نسبی به میزان ایده آل مثبت، رتبه آخر را به خود اختصاص داده است. نواحی ۱۰، ۶، ۱۱ و ۴ به ترتیب، رتبههای بعدی و نواحی ۱۸، ۱۳، ۱۲ و ۷ نیز رتبههای پایین را به خود اختصاص داده اند (جدول ۳). براساس مقادیر بدست آمده جدول (۴) از محاسبه CL بین صفر و یک می باشند هرچه مقدار R به سمت صفر میل کند نشان دهنده تمایل وضع موجود به سمت نامطلوب و هرچه R

فاصله ایده آل مثبت و منفی و مقادیر مربوط
 \bar{C} به هر گزینه را نشان میدهد.

گام ششم: رتبه بندی گزینه ها

با توجه به رتبه بندی نواحی شهر ساری به روش
 تاپسیس، نواحی نمونه به سه طبقه ی نواحی
 برخوردار، نواحی نسبتاً برخوردار، نواحی کمتر برخوردار

(محروم) براساس رتبه برخورداری دسته بندی شدند.
 لازم به ذکر است این طبقه بندی در محیط SPSS
 و با روش CLUSTER انجام شده است. براساس
 مقادیر بدست آمده از محاسبه CL بین صفر و یک
 می باشند هرچه مقدار R به سمت صفر میل کند
 نشاندهنده تمایل وضع موجود به سمت نامطلوب

جدول ۲. ماتریس تصمیم گیری شاخص سرمایه اجتماعی مدل تاپسیس؛ ماخذ: نگارندگان.

نوع شاخص	تعاملات اجتماعی	مشارکت اجتماعی	اعتماد اجتماعی	احساس امنیت	رضایت شهروندی
A1	۰,۷۵۴	۰,۹۹۸	۰,۲۱۹	۰,۹۷۸	۰,۷۲۳
A2	۰,۸۳۹	۰,۷۹۷	۰,۷۲۱	۰,۶۴	۰,۵۷۳
A3	۰,۷۱۹	۰,۷۵۷	۰,۸۳۳	۰,۴۷۷	۰,۵۲
A4	۰,۷۲۴	۰,۹۰۹	۰,۹۰۳	۰,۸۲۷	۰,۵۶
A5	۰,۷۸۲	۰,۷۹۶	۰,۶۱۵	۰,۷۹۶	۰,۸۳۹
A6	۰,۸۶۳	۰,۶۶۶	۰,۸۴۳	۰,۸۶۸	۰,۸۳
A7	۰,۸۶	۰,۶۳۵	۰,۱۶۱	۰,۹۳۵	۰,۸۵۱
A8	۰,۷۱۹	۰,۸۴۹	۰,۶۹۳	۰,۷۵۷	۰,۵۶۱
A9	۰,۷۹۷	۰,۹۲۵	۰,۸۹۸	۰,۸۴۴	۰,۹۲۶
A10	۰,۸۹۶	۰,۹۰۶	۰,۸۷۲	۰,۸۱۶	۰,۸۵۱
A11	۰,۶۳۱	۰,۷۳۲	۰,۸۲۹	۰,۷۹۸	۰,۹
A12	۰,۸۴۵	۰,۸۹۶	۰,۷۹۴	۰,۰۹۹	۰,۹۲۶
A13	۰,۳۶۷	۰,۸۴۸	۰,۶۹۱	۰,۴۲۷	۰,۸۲۴
A14	۰,۸۸۲	۰,۸۲۵	۰,۷۳۱	۰,۶۹۵	۰,۸۰۳
A15	۰,۷۷۲	۰,۷۸۹	۰,۸۰۵	۰,۷۷۵	۰,۶۷۱
A16	۰,۷۰۴	۰,۳۵۲	۰,۷۶۵	۰,۵۷۵	۰,۶۹۹
A17	۰,۶۹۹	۰,۸۱۱	۰,۵۰۱	۰,۸۶۸	۰,۸۴۴
A18	۰,۰۵۱	۰,۵۶۴	۰,۵۹۵	۰,۵۹۲	۰,۸۴۶
A19	۰,۹۲۴	۰,۸۶۷	۰,۱۶۵	۰,۵۸۲	۰,۰۹
A20	۰,۷۵	۰,۹	۰,۷۴۹	۰,۳	۰,۸۱۹
وزن	۰,۲۰۶	۰,۰۷۳	۰,۲۹	۰,۲۴۸	۰,۱۸۳

ماتریس بی مقیاس جدول ۳. شاخص سرمایه اجتماعی مدل تاپسیس

نوع شاخص	تعاملات اجتماعی	مشارکت اجتماعی	اعتماد اجتماعی	احساس امنیت	رضایت شهروندی
A1	۰,۲۲۳	۰,۲۷۸	۰,۰۶۹	۰,۳۰۵	۰,۲۱۳
A2	۰,۲۴۹	۰,۲۲۲	۰,۲۲۸	۰,۲	۰,۱۶۹
A3	۰,۲۱۳	۰,۲۱۱	۰,۲۶۳	۰,۱۴۹	۰,۱۵۳
A4	۰,۲۱۵	۰,۲۵۳	۰,۲۸۶	۰,۲۵۸	۰,۱۶۵
A5	۰,۲۳۲	۰,۲۲۱	۰,۱۹۵	۰,۲۴۸	۰,۲۴۸
A6	۰,۲۵۶	۰,۱۸۵	۰,۲۶۷	۰,۲۷۱	۰,۲۴۵
A7	۰,۲۵۵	۰,۱۷۷	۰,۰۵۱	۰,۲۹۲	۰,۲۵۱
A8	۰,۲۱۳	۰,۲۳۶	۰,۲۱۹	۰,۲۳۶	۰,۱۶۶
A9	۰,۲۳۶	۰,۲۵۷	۰,۲۸۴	۰,۲۶۳	۰,۲۷۳
A10	۰,۲۶۶	۰,۲۵۲	۰,۲۷۶	۰,۲۵۵	۰,۲۵۱
A11	۰,۱۸۷	۰,۲۰۴	۰,۲۶۲	۰,۲۴۹	۰,۲۶۶
A12	۰,۲۵	۰,۲۴۹	۰,۲۵۱	۰,۰۳۱	۰,۲۷۳
A13	۰,۱۰۹	۰,۲۳۶	۰,۲۱۹	۰,۱۳۳	۰,۲۴۳
A14	۰,۲۶۱	۰,۲۲۹	۰,۲۳۱	۰,۲۱۷	۰,۲۳۷
A15	۰,۲۲۹	۰,۲۱۹	۰,۲۵۵	۰,۲۴۲	۰,۱۹۸
A16	۰,۲۰۹	۰,۰۹۸	۰,۲۴۲	۰,۱۷۹	۰,۲۰۶
A17	۰,۲۰۷	۰,۲۲۶	۰,۱۵۸	۰,۲۷۱	۰,۲۴۹
A18	۰,۰۱۵	۰,۱۵۷	۰,۱۸۸	۰,۱۸۵	۰,۲۵
A19	۰,۲۷۴	۰,۲۴۱	۰,۰۵۲	۰,۱۸۲	۰,۰۲۷
A20	۰,۲۲۲	۰,۲۵	۰,۲۳۷	۰,۰۹۴	۰,۲۴۲

مدیریت شهری

فصلنامه مدیریت شهری
Urban Management
شماره ۴۵ زمستان ۹۵
No.45 Winter 2016

۲۰۰

جدول ۴. شاخص سرمایه اجتماعی مدل تاپسیس ماتریس بی مقیاس وزین؛ ماخذ: نگارندگان.

نوع شاخص	تعاملات اجتماعی	مشارکت اجتماعی	اعتماد اجتماعی	احساس امنیت	رضایت شهروندی
A1	۰,۰۴۶	۰,۰۲	۰,۰۲	۰,۰۷۶	۰,۰۳۹
A2	۰,۰۵۱	۰,۰۱۶	۰,۰۶۶	۰,۰۵	۰,۰۳۱
A3	۰,۰۴۴	۰,۰۱۵	۰,۰۷۶	۰,۰۳۷	۰,۰۲۸
A4	۰,۰۴۴	۰,۰۱۸	۰,۰۸۳	۰,۰۶۴	۰,۰۳
A5	۰,۰۴۸	۰,۰۱۶	۰,۰۵۶	۰,۰۶۲	۰,۰۴۵
A6	۰,۰۵۳	۰,۰۱۴	۰,۰۷۷	۰,۰۶۷	۰,۰۴۵
A7	۰,۰۵۲	۰,۰۱۳	۰,۰۱۵	۰,۰۷۲	۰,۰۴۶
A8	۰,۰۴۴	۰,۰۱۷	۰,۰۶۴	۰,۰۵۹	۰,۰۳
A9	۰,۰۴۹	۰,۰۱۹	۰,۰۸۲	۰,۰۶۵	۰,۰۵
A10	۰,۰۵۵	۰,۰۱۸	۰,۰۸	۰,۰۶۳	۰,۰۴۶
A11	۰,۰۳۹	۰,۰۱۵	۰,۰۷۶	۰,۰۶۲	۰,۰۴۹
A12	۰,۰۵۲	۰,۰۱۸	۰,۰۷۳	۰,۰۰۸	۰,۰۵
A13	۰,۰۲۲	۰,۰۱۷	۰,۰۶۳	۰,۰۳۳	۰,۰۴۴
A14	۰,۰۵۴	۰,۰۱۷	۰,۰۶۷	۰,۰۵۴	۰,۰۴۳
A15	۰,۰۴۷	۰,۰۱۶	۰,۰۷۴	۰,۰۶	۰,۰۳۶
A16	۰,۰۴۳	۰,۰۰۷	۰,۰۷	۰,۰۴۵	۰,۰۳۸
A17	۰,۰۴۳	۰,۰۱۶	۰,۰۴۶	۰,۰۶۷	۰,۰۴۶
A18	۰,۰۰۳	۰,۰۱۱	۰,۰۵۵	۰,۰۴۶	۰,۰۴۶
A19	۰,۰۵۶	۰,۰۱۸	۰,۰۱۵	۰,۰۴۵	۰,۰۰۵
A20	۰,۰۴۶	۰,۰۱۸	۰,۰۶۹	۰,۰۲۳	۰,۰۴۴

جدول ۵. ایده آل مثبت و ایده آل منفی هر شاخص سرمایه اجتماعی مدل تاپسیس

معیار	ایده آل مثبت	ایده آل منفی
C1	۰,۰۵۶	۰,۰۰۳
C2	۰,۰۲	۰,۰۰۷
C3	۰,۰۸۳	۰,۰۱۵
C4	۰,۰۷۶	۰,۰۰۸
C5	۰,۰۵	۰,۰۰۵

مدیریت شهری

فصلنامه مدیریت شهری
Urban Management
شماره ۴۵ زمستان ۹۵
No.45 winter 2016

۲۰۱

جدول ۶. رتبه بندی گزینه ها بر اساس CL شاخص سرمایه اجتماعی مدل تاپسیس

میزان برخورداری	رتبه	CL	فاصله تاییده آل منفی	فاصله تاییده آل مثبت	گزینه	ردیف
نسبتاً برخوردار	۱۵	۰,۵۷۸	۰,۰۸۹	۰,۰۶۵	A۱	۱
برخودار	۱۰	۰,۷	۰,۰۸۶	۰,۰۳۷	A۲	۲
نسبتاً برخوردار	۱۳	۰,۶۳۹	۰,۰۸۳	۰,۰۴۷	A۳	۳
برخودار	۵	۰,۷۹۵	۰,۱۰۱	۰,۰۲۶	A۴	۴
برخودار	۸	۰,۷۴۲	۰,۰۹۱	۰,۰۳۲	A۵	۵
برخودار	۳	۰,۸۸۷	۰,۱۰۷	۰,۰۱۴	A۶	۶
نسبتاً برخوردار	۱۶	۰,۵۷۱	۰,۰۹۱	۰,۰۶۹	A۷	۷
برخودار	۹	۰,۷۱۱	۰,۰۸۶	۰,۰۳۵	A۸	۸
برخودار	۱	۰,۸۹۴	۰,۱۱	۰,۰۱۳	A۹	۹
برخودار	۲	۰,۸۸۸	۰,۱۰۹	۰,۰۱۴	A۱۰	۱۰
برخودار	۴	۰,۸۰۴	۰,۱	۰,۰۲۴	A۱۱	۱۱
نسبتاً برخوردار	۱۷	۰,۵۶۳	۰,۰۸۹	۰,۰۶۹	A۱۲	۱۲
نسبتاً برخوردار	۱۸	۰,۵۵	۰,۰۷۱	۰,۰۵۸	A۱۳	۱۳
برخودار	۷	۰,۷۷۱	۰,۰۹۵	۰,۰۲۸	A۱۴	۱۴
برخودار	۶	۰,۷۹۴	۰,۰۹۶	۰,۰۲۵	A۱۵	۱۵
نسبتاً برخوردار	۱۲	۰,۶۷۶	۰,۰۸۴	۰,۰۴	A۱۶	۱۶
نسبتاً برخوردار	۱۱	۰,۶۸۵	۰,۰۸۸	۰,۰۴۱	A۱۷	۱۷
نسبتاً برخوردار	۱۹	۰,۵۰۳	۰,۰۶۹	۰,۰۶۸	A۱۸	۱۸
کمتر برخوردار	۲۰	۰,۴۳۱	۰,۰۶۶	۰,۰۸۷	A۱۹	۱۹
نسبتاً برخوردار	۱۴	۰,۵۹۴	۰,۰۸۲	۰,۰۵۶	A۲۰	۲۰

مدیریت شهری

فصلنامه مدیریت شهری
Urban Management
شماره ۴۵ زمستان ۹۵
No.45 Winter 2016

۲۰۲

جدول ۷. رتبه بندی سطوح برخورداری در محله های شهر ساری بر اساس مدل تاپسیس

میزان برخورداری	میانگین ضریب برخورداری	تعداد محله
برخودار	۰,۷۹۸	۱۰
نسبتاً برخوردار	۰,۵۹۵	۹
کمتر برخوردار (محروم)	۰,۴۳۱	۱

و هرچه R به سمت یک میل کند، بیانگر وضع موجود به سمت مطلوب است. به عبارت دیگر هرچه گزینه‌های که CL آن بزرگتر باشد به وضع مطلوب نزدیکتر است نواحی منتخب پژوهش براساس پنج معیار و با تکنیک تاپسیس رتبه‌بندی شده و نتایج نشان می‌دهند که میزان سرمایه اجتماعی در ۱۹ ناحیه به سمت یک می‌کند تعداد ۱۰ ناحیه برخوردار و ۹ ناحیه نسبتاً برخوردار که بیانگر این نکته است که وضعیت سرمایه اجتماعی در ناحیه مطلوب است و این میزان در ناحیه ۱۹ که به سمت صفر میل میکنند وضعیت نامطلوبی دارند و همچنین رتبه‌بندی نواحی شاخص سرمایه اجتماعی پژوهش نشان می‌دهند ۲۰ ناحیه شهری بعنوان گزینه، گزینه ۹ منطقه ۲ ناحیه ۲ با وزن اهمیت ۰/۸۹۴ از اولویت برتری نسبت به سایر گزینه‌ها بوده گزینه بعدی گزینه ۱۰ منطقه ۲ ناحیه ۳ با وزن اهمیت ۰/۸۸۸ در اولویت دوم و دارای برخورداری بالا از نظر

شاخص های سرمایه اجتماعی در بین نواحی شهر ساری میباشد. گزینه ۱۹ منطقه ۳ ناحیه ۵ با وزن اهمیت ۰/۴۳۱، در الویت بیستم دارای کمتر برخوردار شاخص سرمایه اجتماعی در بین نواحی میباشد و گزینه ۱۸ منطقه ۳ ناحیه ۴ با وزن اهمیت ۰/۵۰۳ در الویت نوزدهم دارای نیمه برخوردار از نظر شاخص های سرمایه اجتماعی در بین نواحی شهر ساری میباشد.

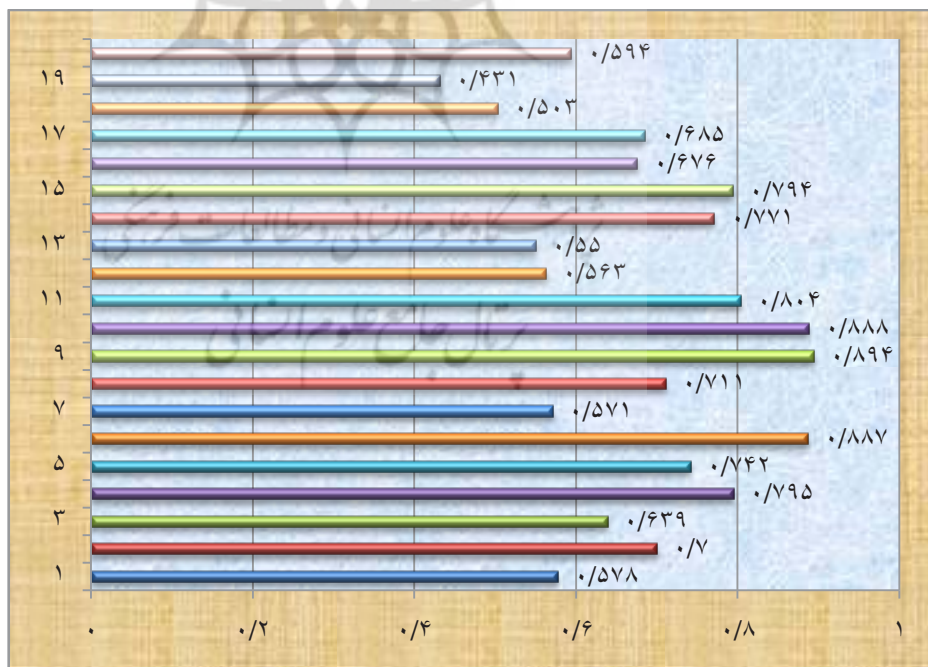
تولید نقشه با استفاده از سیستم اطلاعات جغرافیایی

در این مرحله، برای مشخص شدن دامنه سطوح و محل جدایش آنها، باید ارزشهای حداقل و حداکثر هر سطح را بررسی کرد. نقشه پراکندگی میزان سرمایه اجتماعی به تفکیک نواحی شهر براساس میزان برخورداری در محیط Arc GIS تولید و ترسیم شده است. در این روش، داده‌ها پس از معرفی شاخصهای مورد نظر توسط نرم افزار بررسی

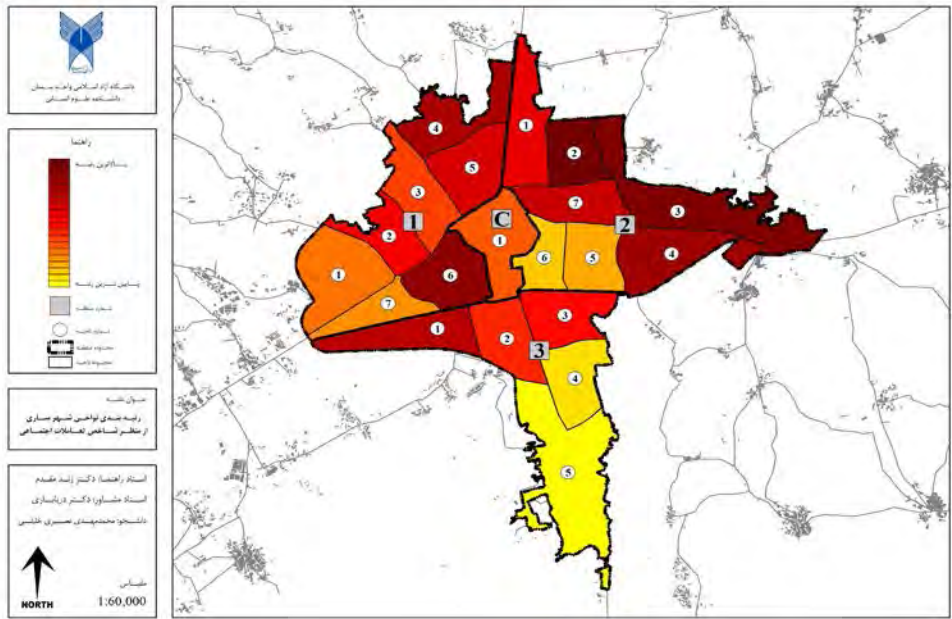
مدیریت شهری

فصلنامه مدیریت شهری
Urban Management
شماره ۴۵ زمستان ۹۵
No.45 winter 2016

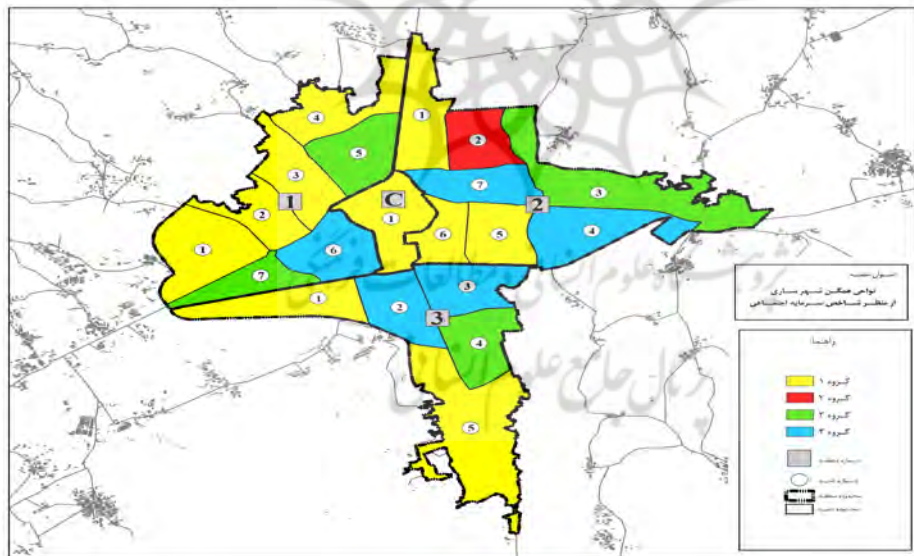
۲۰۳



نمودار ۱. رتبه بندی گزینه ها براساس CL شاخص سرمایه اجتماعی مدل تاپسیس



نقشه ۲. رتبه بندی نواحی شهر ساری براساس شاخص های سرمایه اجتماعی در مدل تاپسیس؛ ماخذ: نگارندگان.



نقشه ۳. سطح بندی سرمایه اجتماعی نواحی شهر ساری بر اساس تحلیل خوشه ای

جدول ۸. گروه بندی نواحی شهر ساری بر اساس نتایج تحلیل خوشه ای

نواحی واقع گروه	گروه
ناحیه یک، دو، سه، چهار، هشت، دوازده، سیزده، پانزده، نوزده و بیست	گروه یک
ناحیه نه	گروه دو
ناحیه پنج، هفت، ده و هفده	گروه سه
ناحیه شش، یازده، چهارده، شانزده، هیجده	گروه چهار

میشود. نتیجه حاصل از بررسی ۲۰ ناحیه شهر ساری، از لحاظ سطح برخوردار ۱۰ ناحیه، سطح نیمه برخوردار ۹ ناحیه و محروم ۱ ناحیه تقسیم بندی شده و براساس میزان CL نواحی شهر ساری از یک تا بیست رتبه بندی و اولویت بندی در نرم افزار ترسیم گردیده است.

شناسایی نواحی همگن با استفاده از تحلیل خوشه ای

تحلیل خوشه ای روشی است برای یافتن شباهت بین مواد در یک مجموعه با این هدف که کدام یک از مواد موجود در یک طبقه مشابه یا متفاوت هستند. بدین منظور بهترین روش طبقه بندی است (فرشادی فر، ۱۳۸۰، ص ۵۳۰). بعد از انجام مدل، TOPSIS برای تعیین مناطق همگن و طبقه بندی نواحی شهر ساری از نظر شاخص های سرمایه اجتماعی، از مدل تحلیل خوشه ای استفاده شده است. در این روش سعی می گردد تا مشاهدات به گروه های متجانس تقسیم گردد؛ به گونه ای که مشاهدات هم گروه به یکدیگر شبیه و با مشاهدات سایر گروه ها کمترین تشابه را داشته باشد. از این روش میتوان در طبقه بندی گزینه ها و یا حتی شاخص های مسائل تصمیم گیری چند شاخصه استفاده نمود (اکبری و زاهدی، ۱۳۸۷، ص ۲۵۷). در این تحقیق از روش (وارد) برای شناسایی مراکز گروه های همگن و از

وارد مراکز این گروهها به عنوان نقاط اولیه جهت انجام تجزیه به روش K-mean استفاده شد. ستانده پیاده سازی تحلیل خوشه ای در نواحی شهر ساری در جدول زیر نشان داده شده است، که نشان دهنده میزان شباهت آنها در شاخص های منتخب از سایر نواحی است. به عبارت دیگر، توان توسعه پذیری سرمایه اجتماعی هر ناحیه را در مقایسه با سایر نواحی نشان می دهد. برای نمونه بر اساس شاخص های انتخابی میتوان چنین نتیجه گرفت که توان توسعه پذیری سرمایه اجتماعی ناحیه پنج به ناحیه هفت، ده و هیجده به هم نزدیک است. در این روش گروه هایی که دارای شباهت بیشتری با یکدیگر هستند در یک گروه قرار می گیرند. در بحث سطح بندی و با استفاده از نرم افزار ARC GIS نواحی ۲۰ گانه شهر ساری براساس خوشه های شکل گرفته در ۴ گروه مختلف ترسیم گردید.

جمع بندی و نتیجه گیری

سرمایه اجتماعی یکی از مؤلفه های اصلی پارادایم جدید توسعه است که در دو دهه اخیر بسیار مورد توجه قرار گرفته است. سرمایه اجتماعی منبعی است که میراث روابط اجتماعی بوده و کنش جمعی را تسهیل میکند. این منبع از طریق اجتماعی شدن مناسب حاصل میشود، و در برگیرنده اعتماد، هنجارها و شبکه هایی از پیوندهای اجتماعی است

که به گردآمدن افراد به صورت منسجم و باثبات در داخل گروه، به منظور تأمین هدفی مشترک منجر می‌گردد. محله‌ها در ساختار شهر امروز، می‌توانند مبنا و بستری مناسب برای افزایش و یا کاهش این مؤلفه ارزشمند قلمداد شوند. محله‌ها به عنوان یکی از مهمترین فضاهای عمومی شهری، مکان شکلگیری تعاملات اجتماعی و مراودات شهروندی، مکانی برای شکلدهی و تقویت یکپارچگی، انسجام و همبستگی اجتماعی، فرصتی برای گسترش فرهنگ مشارکت و افزایش حس اعتماد عمومی ساکنان به شمار می‌روند، بنابراین تحکیم و تقویت مؤلفه‌های سرمایه اجتماعی یکی از مهمترین عوامل تأثیرگذار در بهبود مدیریت محلی و از ارکان حکمروایی مطلوب شهر محسوب میشود. در این پژوهش از ۵ شاخص مهم و تأثیرگذار برای سنجش و ارزیابی سرمایه اجتماعی در سطح نواحی بیست گانه شهر ساری استفاده شده است. بررسی نحوه توزیع شاخصها در این نواحی، نشان داد از نظر شاخص سرمایه اجتماعی از بین ۲۰ ناحیه شهر ساری ناحیه پنج ۱۰۸/۶۴ بالاترین میزان از بهترین وضعیت برخوردار است و ناحیه نه ۸۷/۴۰ پایین ترین میزان برخوردار است و محروم می‌باشد. و همچنین سرمایه اجتماعی بین ۴ منطقه شهر ساری بافت مرکزی منطقه چهار ۱۰۴/۳۲ اولویت اول و به ترتیب منطقه یک ۱۰۲/۱۶، منطقه سه ۹۸/۸۶، منطقه دو ۹۷/۴۹ در اولویت بعدی قرار دارند. همچنین بر اساس نتایج به دست آمده فرضیه یکسانی توزیع فضایی سرمایه اجتماعی در سطح نواحی شهر ساری رد می‌شود. نتایج نشان می‌دهد که در میان ۲۰ ناحیه این شهر، ۱۰ ناحیه در بالاترین سطح برخوردار است، ۹ ناحیه در سطح دوم، ۱ ناحیه در سطح سوم برخوردار است و ۱ ناحیه در سطح چهارم قرار گرفته است. با توجه به سطح بندی انجام شده و تعیین درجه بهره‌مندی هر ناحیه، محرومترین و برخوردارترین نواحی شناسایی و مشخص شده‌اند. شناخت کمبودها و ضعف‌ها اهمیت زیادی در تهیه طرح‌های توسعه شهری خواهند داشت. اگرچه در رتبه بندی و خوشه

بندی انجام شده، نواحی برخوردار و نیمه برخوردار با رتبه‌های متفاوتی معرفی شده‌اند؛ اما نواحی که در سطوح آخر قرار گرفته‌اند، در هر سه رتبه‌های مشابه داشتند که این امر اولویت برنامه‌ریزی توسعه در این نواحی را نشان می‌دهد. از دیگر نتایج این پژوهش، تأیید برخی از دیدگاه‌های متفکران این حوزه است. طبق نظر رابرت پاتنام، مناطقی که دارای سرمایه اجتماعی بالایی هستند دارای فضاهای عمومی تمیزتر و خیابان‌های امنتری بوده و مردم با هم روابط دوستانه تری دارند. بر اساس این دیدگاه و با توجه جدول خوشه‌های به دست آمده، نواحی توسعه‌پذیری سرمایه اجتماعی ناحیه پنج به ناحیه هفت، ده و هیجده به هم نزدیک و دارای چنین ویژگی‌ها و قابلیت‌هایی می‌باشند. دیدگاه دیگری نیز در این زمینه به نقش و اهمیت فضاهای قدیمی شهر در ارتقای سرمایه اجتماعی اشاره دارد؛ بر همین اساس پاتنام معتقد است حتی در محلات قدیمی نیز عواملی مثل فقر بالا و جابه‌جایی سکونت در کاهش سرمایه اجتماعی معنادار نیست و یا جین جیکوبز که شبکه ارتباطی بین ساکنان قدیمی محله را به عنوان سرمایه اجتماعی غیرقابل جایگزین در شهر می‌داند. منطبق با این نظرات، ناحیه یک، دو، سه، چهار، هشت، دوازده، سیزده، پانزده، نوزده و بیست نواحی قدیمی و با بافت اجتماعی نسبتاً همگن و دارای شبکه اجتماعی گسترده‌تر، در گروه اول خوشه بندی جای گرفته و بر اساس رتبه‌های به دست آمده در جدول ۸ و به عنوان نواحی دارای سرمایه اجتماعی بالا معرفی شده‌اند. در راستای نتایج تحقیق، پیشنهادها زیر برای شهر ساری ارائه می‌گردد:

زمینه سازی جهت ایجاد و تقویت حس تعلق اجتماعی به محله و فضای آن در قالب نهادهای اجتماعی و مذهبی موجود از جمله هیئت‌های مذهبی و سازمان‌های مردم‌نهاد (نواحی گروه اول براساس جدول ۸)؛
ظرفیت سازی برای تحقق نیازمندی‌های اقشار

اجتماعی خاص به ویژه زنان، سالمندان و کودکان محله با ایجاد سرای محله (نواحی گروه دوم و سوم براساس جدول ۸)؛

ایجاد فضاهای خاص گفتگو و تعامل در قالب پاتوق های محله ای و پارکهای محله ای .

برگزاری جشنواره های فرهنگی و اجتماعی در سطح محله و بین نواحی شهر با هدف شکلگیری فضای تعامل و پیوندها و روابط اجتماعی شهروندی، با تأکید بر نواحی حاشیه رودخانه تجن و در فصول گرم (نواحی پنج، چهار، هفت و سه)؛

منابع و ماخذ

اکبری، نعمت اله، زاهدی، کیوان (۱۳۸۷) کاربرد روشهای رتبه بندی و تصمیم گیریهای چند شاخصه، تهران، سازمان شهرداریها و دهیاریهای کشور.

ایمانی جاجرمی، حسین (۱۳۸۷) بررسی جامعه شناختی مدیریت محله در شهر ایرانی در پهنه تاریخ و زمان حال، چکیده مقالات همایش توسعه محله ای، تهران، شهرداری تهران.

بورديو، پیر (۱۳۸۴) شکل سرمایه های اجتماعی، مجموعه مقالات سرمایه و اجتماعی، اعتماد، دموکراسی، تهران، نشر شیرازه.

بیکر واین (۱۳۸۲) مدیریت و سرمایه اجتماعی، ترجمه سید مهدی الوانی و محمدرضا ربیعی، انتشارات سازمان مدیریت.

توسلی، غلامعباس (۱۳۸۴) جامعه شناسی شهری، تهران، دانشگاه پیام نور.

پانتام، رابرت و دیگران (۱۳۸۴) سرمایه اجتماعی، اعتماد دموکراسی و توسعه، ترجمه: افشین خاکباز و حسن پویان، تهران، نشر شیرزاده.

جیکوبز، جین (۱۳۸۲) مرگ و زندگی شهرهای بزرگ آمریکایی، ترجمه: حمیدرضا پارسی و آرزو افلاطونی، انتشارات دانشگاه تهران.

زاهدی اصل، محمد (۱۳۸۳) بازتولید سرمایه اجتماعی در سطح محله، چکیده مقالات همایش توسعه محلهای، تهران، شهرداری تهران.

فرشاد فر، عزت اله (۱۳۸۰) اصول و روشهای آماری

چند متغیره، انتشارات طاق بستان. فلید جان (۱۳۸۵) سرمایه اجتماعی، ترجمه: جلال متقی، تهران موسسه عالی پژوهش تامین اجتماعی. شجاعی باغینی، محمد مهدی و همکاران (۱۳۸۷) مبانی مفهومی سرمایه اجتماعی، تهران، پژوهشکده مطالعات فرهنگی و اجتماعی.

شریفیان ثانی، مریم (۱۳۸۳) سرمایه اجتماعی؛ مفاهیم و چارچوب نظری، فصلنامه رفاه اجتماعی، تهران، دانشگاه علوم بهزیستی و توانبخشی، سال اول، شماره ۲

غفاری، غلامرضا، (۱۳۹۰) سرمایه اجتماعی و امنیت اجتماعی، انتشارات جامعه شناسان.

مومنی، مصطفی (۱۳۸۵) مباحث نوین پژوهش در عملیات، تهران، انتشارات دانشگاه تهران.

مهندسین مشاور مازند طرح (۱۳۹۵) بازنگری طرح جامع شهر ساری، وزرات راه و شهرسازی، راه و شهرسازی مازندران.

نادری، مجید، فروزانگر حمید و بافت یگانه، منصور، (۱۳۸۷) سنجش چارچوب ارزیابی سرمایه اجتماعی در ساختار شهری با تأکید بر نقش فضاهای عمومی، پژوهش مدیریت شهری ویژه نامه نشریه همگامان، شماره اول.

Adler. P. & Kwon. S. (2000). Social Capital: The Good. The bad and the Ugly. in Lesser. E. L. (ed), Knowledge and Social Capital: Foundations and Applications. Boston.

Coleman, J.S., and Doyle, W.J. (1988), socialites and susceptibility to the common cold, in social capital. In Dekker, P. & Uslaner, E.M. (EDS) 2001, Social capital and participation in everyday life, Rutledge. Coleman, J.(1990). Foundation of Social Theory .Cambridge .m.University press.

Fukuyama, F.(2001).Social capital, civil society and development. Third World Quarterly.

Off, clause.(1998). How can we Trust our Fellow citizens? Democracy and Trust, ed, Mark Warren.

مدیریت شهری

فصلنامه مدیریت شهری
Urban Management
شماره ۴۵ زمستان ۹۵
No.45 winter 2016

Cambridge: university press.

Putnam, R. (1993). Making Democracy Work. New Jersey. Princeton university press.

Putnam, R.(2000). Bowling Alone: The Collapse and Revival of American Community, Simon and Schuster, NewYork.

24. Key, A.(2005). the social Economy and ommunity development Oxford, university Press and ommunity Development journal.Advance Access publication.

25-Marshal.G(1998).Oxford Dictionary of Sociology.Oxford University Press.

26-Woolcock. Michael; Narayan. Deepa.(2000). Social capital: implications for development theory. research. and policy". The World Bank research observ r.Vol(15).



مدیریت شهری

فصلنامه مدیریت شهری
Urban Management
شماره ۴۵ زمستان ۹۵
No.45 Winter 2016

■ ۲۰۸ ■