

## الگوی مدیریت شهری در مقابله با وندالیسم شهری؛ نمونه موردی منطقه ۲۰ شهر تهران

محمد رضا صمیمی\* - دانشجوی دکترای جغرافیا و برنامه ریزی شهری پژوهشکده فرهنگ و هنر جهاد دانشگاهی، تهران، ایران.  
حسین کلانتری خلیل آباد - عضو هیات علمی دانشگاه تهران، تهران، ایران.  
عارف آقا صفری - عضو هیات علمی پژوهشکده فرهنگ و هنر جهاد دانشگاهی، تهران، ایران.

### چکیده

همه جوامع، با شدت و ضعف متفاوت به نوعی با نمودهای وندالیسم و پیامدهای منفی این آسیب شهری درگیر هستند. زندگی روزمره هر شهروندی در برخورد با نمودهای رفتاری وندالیستی توأم است. با شناخت عوامل موجب این رفتارها می توان تا حدی اقدام به پیشگیری و یا کنترل وقوع آن نمود. ممکن است این رفتارها تحت تأثیر مسئله‌ی اجتماعی موازی دیگری به نام احساس اجحاف و بی عدالتی باشد که در پیوند با مسئله احساس محرومیت است. یعنی احساس محرومیت اقتصادی، اجتماعی و خدماتی. چه بسا این نارضایتی از توزیع خدمات شهرداری با تخریب اموال عمومی از سوی شهروندان - به مثابه اعتراض یا بیان خشمی پنهان - با یکدیگر مرتبط باشند. با توجه به توضیحات فوق این تحقیق در صدد است تا مشخص کند که انواع مختلف از محرومیت اقتصادی، اجتماعی و نیز محرومیت از خدمات شهری به چه میزانی بر گرایش به وندالیسم تأثیر گذار است. در این مقاله به سوالات زیر پاسخ داده می شود: چگونه می توان با طراحی مناسب منظر شهری در منطقه ۲۰ حضور وندال ها و ناهنجاری های اجتماعی را در فضای شهری کنترل کرد؟ میزان ارتباط شاخص های منظر شهری و وندالیسم در محدوده مورد مطالعه چگونه می باشد؟ نظام مدیریت مناظر شهری و نهادها و سازمان های مرتبط با آن چگونه می تواند بر کاهش این رفتارهای تخریبگرانه در محدوده مورد مطالعه تأثیر بگذارد و آن را کاهش دهند؟ در پایان نیز راهکارهایی در جهت الگوی مدیریت شهری در مقابله با وندالیسم شهری مورد اشاره قرار می گیرد.

**واژگان کلیدی:** مدیریت شهری، وندالیسم شهری، منطقه ۲۰.

### Urban management model in the fight against urban vandalism; Case district 20 in Tehran

#### Abstract

All societies with different extents in some way involved with aspects of urban vandalism and negative consequences of this damage. Daily life of every citizen in dealing with behavioral manifestations associated Vandalistic. To understand the causes of these behaviors can be partially affirmative action to prevent or control of it. It may be another parallel social behavior under the effects of abuse and injustice felt that sense of deprivation is linked to the issue. In this article is to answer the following questions: How well-designed urban landscape and social ills in the region 20 Vandal presence in urban space control? The relationship between the urban landscape and vandalism in the area under study is how? Urban landscape management system and its related institutions and organizations how they can reduce these behaviors affect in the study area and to reduce it? In the end, a strategy for urban management model in the fight against urban vandalism is mentioned.

**Keywords:** urban management, urban vandalism, Region 20.

سال ۱۳۸۸، ۶۳,۴۵۰,۰۰۰,۰۰۰ ریال می باشد. طبق اظهارات یک مقام مسئول در شرکت مخابرات کشور بر اساس بررسی های به عمل آمده، سالانه حدود ۳۰ درصد از تلفن های عمومی در کشور خساراتی بالغ بر میلیاردها ریال به هزینه های دولت تحمیل می کند. وی می افزاید: «هر ماه حدود ۸۸۰۰ مورد خرابی و ۸۰۰ مورد سرقت در رابطه با تلفن های عمومی ثبت می شود» (کتاب الکترونیکی آئین شهروندی، ۲۰۰۹، ص ۹). از سوی دیگر تمدن ماشینی امروز که به دنبال خود توسعه شهرهای صنعتی ایجاد محلات پرجمعیت، تغییر سبک زندگی، تضعیف انسجام و همبستگی اجتماعی، شکست ها و عقده های روانی پنهانی و امیال سرکوب شده و آرزوهای ناکام مانده و تشدید احساسات درماندگی، سرخوردگی، ناتوانی و اجحاف را به ارمغان آورده است، پی آمد دیگری نیز داشته و آن عصیان روزافزون انسان ها علی الخصوص نسل جوان در برابر واقعیات اجتماعی و نیروهای سرکوب گر بیرونی است. در شهرها به علت تراکم جمعیتی، تراکم اخلاقی، وجود پاره فرهنگ های مختلف، تشدّد ارزش ها، رقابت، فردگرایی و تضعیف روحیه جمعی و انسجام مکانیکی و غلبه همبستگی ارگانیکی، انفکاک، بیگانگی، انحراف و جدا افتادگی فرد از جامعه و هنجارهای اجتماعی و تجلی شرایط آنومیک بیش از مناطق روستائی مشهود است. وجود سکونتگاه های غیررسمی در حاشیه شهرها، تاریکی معابر و زیر پل ها، اشکالات هندسی خیابان ها و میادین، راه های دسترسی غیرمجاز به بزرگراه ها، تراکم بیش از حد ساختمان های بلند و مرتفع، وجود ساختمان های نیمه ساخته رها شده و مخروبه، توسعه بی رویه شهرها از جمله عوامل جرم زا هستند، به ویژه سرپیچی و عدم متابعت از قواعد و سنجه های حاکم بر روابط اجتماعی و طغیان علیه نظم دستوری جامعه و واکنش به محرک های بیرونی در فرم عکس العمل های منفی یکی از مهم ترین و شاخص ترین واکنش های رفتاری برخی از گروه ها و

باهمهی جوامع، با شدّت و ضعف متفاوت به نوعی با نموده های وندالیسم و پیامدهای منفی این آسیب شهری درگیر هستند. زندگی روزمره ی هر شهروندی در برخورد با نموده های رفتاری وندالیستی توأم است. وجود چنین تهدیدی برای اموال عمومی در سطح شهر، به چند شکل برای بسیاری از شهروندان محسوس است. وجود نگهبان برای اماکنی مانند زیرگذرها یا هشدارها و تابلوهایی در معابر عمومی در جهت اطلاع رسانی به منظور پرهیز از آلوده کردن محیط یا دیوارنویسی (گرافیتی) حاکی از آن است که این مناطق، مورد طمع رفتارهای تخریب آمیز افراد وندال قرار دارند. کلیه ی این رفتارهای تخریب آمیز برای نهادهای متولّی این اموال و اماکن، که مسئول تهیه و نگهداری و حفظ آنها هستند، خسارت های مالی و باز تولید هزینه های تعمیر، جایگزینی و نظافت را در پی دارد. از جمله نهادهای سازمانی که این مسئولیت را در سطح کلان به عهده دارند، شهرداری ها هستند و این سازمان، از جانب اقدام های وندالیستی متحمّل خسارت و صرف هزینه های ترمیمی قابل توجهی می شود. در واقع بخش زیادی از بودجه ای که می تواند صرف امور توسعه زا، عمرانی و زیباسازی شهر بشود، همواره به از بین بردن و جبران اقدامات وندالیستی تخصیص داده می شود. حال آن که هزینه های ایجاد شده عموماً از مالیاتی که از مردم اخذ می شود جبران می شود و در واقع این مردم هستند که به طور غیرمستقیم متحمّل هزینه های تعمیر و جایگزینی امکانات عمومی می شوند. آشفته گی سیمای شهر و نمود یافتن هر چه بیشتر آشفته گی در نظم شهری و کاهش احساس امنیت شهروندان در پی زندگی در فضای شهری آشفته، ابعاد دیگری از عینیت یافتن آثار سوء اقدامات وندالیستی در سطح شهرها هستند. یک نمونه از گزارش و بررسی انجام شده پیرامون تخریب اموال عمومی در شهر تهران اظهار می دارد که: هزینه ی وارده از تخریب ۱۵۹۴ دستگاه تلفن عمومی در

افراد در جامعه امروز است. (عبدالله پوری، ۱۳۹۰، ص ۵) که در سطح اجتماعی به شکل اعتراضات گروهی و آشوبها بروز می‌کند و چنان رفتاری هنگامی که به شخصیتی در افراد بدل شد، وندالیسم و آسیب‌های شهری مربوط به آن را پدید می‌آورد. وندالیسم از جمله کارکردهای پنهان افزایش مدرنیسم است که نمودهای این پدیده در مراکز شهری، مدارس، باشگاه‌های ورزشی و... به وفور مشاهده می‌گردد و امروزه در جوامع شهری به عنوان یک مسئله و مشکل حاد مطرح است که سلامت و امنیت جوامع شهری را به مخاطره انداخته است (Flacks، ۱۹۷۱:۷). موضوع ایجاد تخریب در مناظر شهری توسط وندال‌ها و نیز کاهش تعلق و علاقه شهروندان نسبت به سیمای شهری و ایجاد نابسامانی و آشفتگی منظر شهری مسئله جدیدی نیست و دست کم در سه دهه اخیر از سوی گروه‌های فعال اجتماعی و سازمان‌های غیردولتی، متخصصین علوم محیطی، هنرمندان، سیاستمداران و مدیران شهری و مردم عادی به طور مستقیم و غیرمستقیم طرح شده و نوعی همگرایی و اجماع نظر در خصوص ملال‌آور بودن سیمای شهر و کاهش مطلوبیت منظر شهری و نیز وجود نابسامانی در هویت سیمای شهر و تخریب فضاها و مناظر شهری مطرح شده است. این در حالی است که اهمیت منظر و فضاها در شهر و تاثیر آن بر ایجاد رفتارهای هنجار یا ناهنجار اجتماعی شهروندان به حدی است که برخی از نظریه‌پردازان روانشناسی فضاها و مناظر شهری را بخشی از هویت فردی شخص و جنبه‌ای از وجود انسان دانسته‌اند. بنا بر نظر «پروشناسکی» بخشی از شخصیت وجودی هر انسان که هویت فردی وی را می‌سازد مکانی است که او خود را با آن شناسایی می‌کند و به دیگران می‌شناساند. در حقیقت کیفیت محیط فیزیکی بر کیفیت کار و فعالیت اجتماعی و حیات و سلامت روانی افراد اثر مستقیم دارد. بررسی مکاتب و

نظریه‌های مختلف در خصوص محیط و منظر نشان از دو بعدی بودن منظر شهری می‌باشد که یک بعد اصلی آن انسان و رفتار شخصی و اجتماعی انسان در محیط می‌باشد. بر این اساس می‌توان گفت مدیریت محیط و فضای شهری بدون توجه به شاخص‌های رفتاری غیرممکن می‌باشد. همچنین بررسی آثار و نظرات بزرگان طراحی شهری و معماری منظر مانند لینچ، راپاپورت و اپلیارد و معیارهای مطرح شده توسط یان بنتلی و همکارانش را می‌توان به عنوان معیارها و شاخص‌هایی جهت بررسی هویت مکانی و احساس تعلق شهروندان به مکان و فضاها در شهر در نظر گرفت. معیارهایی از قبیل معنی، تنوع، غنا، قابلیت شخصی سازی (رنگ تعلق) پوشش دهنده طیف گسترده‌ای از رابطه انسان با محیط مصنوع بوده و توجه به این معیارها در کاهش رفتارهای وندالی و وندالیسم مؤثر می‌باشند. واقعیت این است که کلان شهرها آستانه تحمل و گذشت شهروندان را کاهش داده‌اند. گازهای آلاینده که توسط وسایل نقلیه تولید می‌شوند بر سلسله اعصاب تاثیر گذاشته و افراد را کم طاقت می‌کنند به نوعی که در مقابل کوچکترین تحریکی از خود واکنش نشان می‌دهند (مرتضایی، ۱۳۸۳، ص ۱۱). نقاشی‌های به نمایش درآمده در گالری‌ها، آثار باستانی و عتیقه‌های موجود در موزه‌ها، ابنیه تاریخی و اماکن مذهبی، مجسمه‌های نصب شده در میادین و اماکن عمومی، منازل خالی از سکنه، پارکها و فضاها سبزعمومی، چراغهای معابر، صندلی‌های اتوبوس و مترو، کتابهای کتابخانه‌ها، تلفن‌های عمومی، مبلمان شهری، فضاها و امکانات عمومی و بمب گذاری با هدف تخریب اموال عمومی، تخریب برخی از متعلقات اشخاص حقیقی و حقوقی، تخریب اموال مدرسه، علائم ترافیک و تابلوهای رانندگی و ده‌ها موضوع مورد تخریب دیگر از جمله موضوعاتی هستند که در اثر وندالیسم متحمل خسارت و صدمات گردیده و

## مدیریت شهری

فصلنامه مدیریت شهری  
Urban Management  
شماره ۴۵ زمستان ۹۵  
No.45 winter 2016

■ ۳۳ ■

### 2. Personal Identity

مورد تخریب قرار می‌گیرند. علیرغم تهیه و تدوین ضوابط نماسازی و تهیه مطالعات طراحی و منظر شهری محورها و فضاهای شهری در سطح شهرهای ایران در طی دهه‌های اخیر، تاکنون شاخص‌ها و معیارهای روانشناسی اجتماعی و ویژگی‌های انسانی و رفتاری بهره‌وران در منظر شهری چندان مورد تاکید قرار نگرفته و از نظر برنامه‌ریزان و طراحان شهری پنهان مانده است. در بررسی طرح‌های منظر شهری تاکید بیش از حد آنها بر اهداف کالبدی - کارکردی و عدم توجه به نیازهای روانی، عاطفی، فرهنگی و رفتاری شهروندان مشهود بوده به گونه‌ای که به دلیل عدم توجه به هویت مکانی و تعلق خاطر شهروندان، حضور فعال وندال‌ها در فضاهای شهری و بروز رفتارهای ناهنجار اجتماعی و تخریب سیمان و منظر شهری رو به افزایش گذاشته است. تهران در طی سالها و دهه‌های اخیر از رشد سرسام‌آوری برخوردار بوده و بخش عمده‌ای از مهاجرین کشور را در خود جمع کرده است. تمرکز جمعیت به تمرکز مسائل و مشکلات شهری نیز منجر شده است. منطقه ۲۰ شهرداری تهران که در پهنه جنوبی این کلانشهر واقع شده است، بدلیل برخی از ویژگیها یکی از مهمترین کانونهای مهاجرین بوده است و امروزه با تراکم جمعیتی بالایی برخوردار است. این منطقه امروزه یکی از مهمترین کانونهای تبلور رفتارهای وندالیستی بوده که هر سال متحمل خسارت‌های فراوانی شامل تخریب اموال عمومی، تخریب فضای سبز و مبلمان شهری در منطقه مورد مطالعه، برهم خوردن نظم شهری، تخریب اموال مدرسه، ابنیه تاریخی و اماکن مذهبی، منازل خالی از سکنه، و پارکها می‌شود. که دارای نتایج و آثار مشهود و پنهان زیادی در منطقه ۲۰ است. از جمله اینکه بر کاهش کیفیت زندگی شهری در منطقه ۲۰ تاثیر گذاشته است و با افزایش پرخاشگری و خشونت در شهرها نه تنها در افت کاری و استفاده‌ی عمومی از مکان‌های تفریحی عمومی محدود شده مورد مطالعه تاثیر داشته، بلکه به افزایش احساس ترس و نا آرامی

و نابهنجاری نیز تأثیرگذار بوده است. همچنین آسیب‌های وندالیسم در محدوده مورد مطالعه باعث زیانهای اقتصادی ناشی از تعمیر و بازسازی وسایل تخریب شده، تخریب اموال عمومی، تخریب مبلمان شهری، محیط زیست و فضای شهری شده است. در این منطقه ضمن وجود بافت اجتماعی یکسان و بومی، بافت فرسوده و قدیمی، تراکم جمعیتی و اخلاقی، وجود پاره فرهنگ‌های مختلف، انحراف و جدا افتادگی فرد از جامعه، قشرهای مختلف از طبقات مختلف اقتصادی ساکن می‌باشند. با توجه به ویژگی‌های مختلف اجتماعی، اقتصادی منطقه شهری و وجود فضاها و مناظر طبیعی-تاریخی جدید و قدیمی در این منطقه و همچنین مشاهده آثار ناشی از وندالیسم بر نمای ساختمانها و بدنه محورها و فضاهای آن، این منطقه می‌تواند نمونه موردی مناسبی جهت مطالعه و تحقیق در خصوص مدیریت منظر شهری در برابر وندال‌های شهری باشد به نحوی که می‌توان نتایج این مطالعات را به سایر مناطق تهران تعمیم داد. این پژوهش می‌کوشد تا با انجام یک بررسی نظام مند و دقیق به این سوالات پاسخ داده و در نهایت یک الگوی کارآمد مدیریت مناظر شهری را پیشنهاد دهد.

## مواد و روشها

سوالات اصلی این تحقیق با توجه به مسائل و مشکلات عبارتند از: ۱. شاخص‌های منظر شهری موثر در ایجاد هویت مکانی و احساس تعلق شهروندان به شهر کدامند؟ ۲. چگونه می‌توان با طراحی مناسب منظر شهری در منطقه ۲۰ حضور وندال‌ها و ناهنجاری‌های اجتماعی را در فضای شهری کنترل کرد؟ ۳. میزان ارتباط شاخص‌های منظر شهری و وندالیسم در محدوده مورد مطالعه چگونه می‌باشد؟ ۴. نظام مدیریت مناظر شهری و نهادها و سازمان‌های مرتبط با آن چگونه می‌تواند بر کاهش این رفتارهای تخریبگرانه در محدوده مورد مطالعه تاثیر بگذارد و آن را کاهش دهند؟

**فرضیه‌های تحقیق** نیز عبارت است از:

«فرضیه عبارت است از یک ایده غیر قطعی و آزمایشی راجع به قسمتی از طبیعت است که آن ایده در اثر و در ارتباط با مشاهدات بوجود می آید. مهم ترین مشخصه فرضیه آن است که در فرضیه فقط یک تصور مقدماتی است و نوعی پیشنهاد و آزمایشی است که بایستی امتحان شود (نبوی، ۱۳۶۷، ص ۴۵). به منظور یافتن پاسخ هایی منطقی و مناسب و متناظر با سئوالات طرح شده، فرضیات زیر در نظر گرفته شده اند تا در فرآیندی به آزمون آنها پرداخته شود: ۱. بین شاخص های منظر شهری از قبیل (زیباسازی، غنای حسی، رنگ تعلق و کیفیت و ...) با میزان حضور وندال ها رابطه وجود دارد؛ ۲. به نظر می رسد طراحی منظر شهری در کاهش یا افزایش وندالیسم مؤثر می باشد؛ ۳. بین هر یک از شاخص های (هویت مکانی، احساس تعلق شهروند به منظر شهری و ...) با میزان وندالیسم رابطه معناداری وجود دارد؛ ۴. می توان با ایجاد یک نظام مدیریتی کارآمد در حوزه طراحی و منظر شهری از حجم رفتارها وندالیستی کاست.

### اهمیت و ضرورت تحقیق

در حقیقت شهرها امروزه نقاط عطف توسعه اقتصادی و اجتماعی جوامع اند و توجه به طراحی و منظر شهری در شهرهای امروز از نظر روانشناسی اجتماعی، جامعه شناسی، مشارکت و احساس تعلق ساکنین به مکان زندگی ضرورتی اجتناب ناپذیر بوده و می بایست چگونگی کارکرد اجتماعی، نیازهای روانشناختی مردم، علایق و سلایق آن ها در زیبا سازی منظر شهری در نظر گرفته شود و از آنجا که محیط شکل دهنده و محدود کننده رفتارهاست برنامه ریزی مناسب به منظور اطمینان یافتن از حداکثر رضایتمندی، کارایی و هویت بخشی فضا و ایجاد حس مکان در شهروندان ضرورت دارد. در حقیقت با چنین دیدگاهی فضای شهر علاوه بر اینکه حفاظتی است برای چشم انسان، کانونی برای افکار و خاطرات او نیز خواهد بود و نظم روانی مادی و بصری مناظر شهری می تواند احساس تعادل را در شهروندان ایجاد نموده و حضور ساکنان

را در شهر فراهم سازد. اگر در طراحی مناظر شهری خواسته های مردم در نظر گرفته شود محیط ساخته شده حاصل از آن، قابلیت تامین تعامل اجتماعی را خواهد داشت. در غیر این صورت فضاهای شهری مورد استفاده قرار نگرفته و حضور وندال ها رو به افزایش خواهد گذاشت؛ به نحوی که مدیریت منظر شهری از متولیان آن گرفته شده و در اختیار وندال ها قرار خواهد گرفت. در صورت طراحی منظر شهری، اگر از لحاظ زیبایی بصری، ارتباط صحیح بین عناصر در محیط برقرار نشده و طراحی مناسب منظر شهری صورت نگیرد طبیعتاً افراد جامعه در این فضاهای نا به هنجار رشد می کنند و رشد در شرایط نابه هنجار، رفتار افراد را تحت تاثیر قرار می دهد تخریب فضاها، مبلمان و سیمای شهری افزایش می یابد. عدم احساس تعلق به وجود آمده در فضاهای شهری موجب می شود که افراد هیچ گاه در این فضاها احساس امنیت و تعلق نکنند. این فضاهای رها شده مستعد فضاهای دنج و مطمئنی برای نابه هنجاری های وندال ها خواهند بود که قابلیت دفاعی خود را از دست خواهند داد. فضاهای بدون دفاع و آثاری که بر وجدان جمعی می گذارند، تعامل سازنده انسان و شهر را به رابطه ای منفعل و خصمانه انسان نسبت به محیط بدل می سازد. در مقابل آن اگر طراحی منظر شهری به صورت مناسب صورت پذیرد و نمای خیابان ها از نظر زیبایی بصری مناسب باشد و ارتباط عناصر حاضر در محیط ارتباط با یکدیگر رعایت شود ساکنین جامعه خیلی راحت تر و آسوده تر زندگی می کنند، یعنی در یک بستر زیستی مناسب حقوق شهروندی رعایت می شود و این پدیده بر رفتار و الگوی عمل جامعه مؤثر خواهد بود و از فشارهای روانی ناشی از محیط نابه هنجار کاسته خواهد شد.

در این پژوهش منطقه ۲۰ شهر تهران به عنوان نمونه موردی انتخاب شده است، زیرا این منطقه به دلیل اینکه دارای بافت های فرسوده و قدیمی است و از مهمترین کانون های مهاجرین بوده است،

## مدیریت شهری

فصلنامه مدیریت شهری  
Urban Management  
شماره ۴۵ زمستان ۹۵  
No.45 winter 2016

۳۵

رفتارهای وندالیستی از جمله تخریب اموال عمومی، تخریب فضای سبز و مبلمان شهری، برهم خوردن نظم شهری، تخریب اموال مدرسه، ابنیه تاریخی و اماکن مذهبی، منازل خالی از سکنه، و پارک‌ها در آن بسیار رخ می‌دهد.

## پیشینه تحقیق

با توجه به اهمیت موضوع وندالیسم، همچنین پیامدها و اثراتی که بر روی منظر و فضای شهری گذاشته، تحقیقات و مطالعات از سوی محققین و دانشمندان مختلف در این زمینه نیز رو به گسترش می‌باشد. در این قسمت به نظریه دانشمندان و نظریه پردازان می‌پردازیم و سابقه موضوع بررسی می‌شود:

وثوقی و خسروی نژاد نیز در سال ۱۳۸۸ در پژوهش خود به بررسی عوامل فرهنگی - اجتماعی رفتار هیجانی تماشاگران فوتبال پرداخته‌اند. نتایج این پژوهش و تحقیقات پیشین بر جوانی جمعیت تماشاگران فوتبال تاکید دارد. با توجه به هدف کلی تحقیق که بررسی عوامل فرهنگی اجتماعی رفتار هیجانی تماشاگران فوتبال می‌باشد، برای یافتن عوامل موثر بر این رفتار و بر اساس متغیرهای فرض شده تحقیق، به ورزشگاه آزادی مراجعه و علاوه بر ثبت مشاهدات با استفاده از روش پیمایشی از حدود ۴۴۰ نفر از افرادی که برای تماشای بازی فوتبال دو تیم صبا و پیروزی در تاریخ ۱۳۸۸/۶/۶ به ورزشگاه آزادی آمده بودند، به وسیله پرسش نامه، اطلاعات لازم جمع آوری گردیده است و پس از حذف پرسش نامه‌های مخدوش در نهایت ۴۲۰ پرسش نامه مورد بررسی و تحلیل قرار گرفته است. بر اساس یافته‌های این تحقیق رفتار غیراخلاقی مربیان، عملکرد نامناسب مدیران باشگاه، عملکرد نامناسب لیدرها، رفتار پرخاشگرانه گروه‌های وندالیست، قضاوت نادرست داور، همچنین عدم رضایت از امکانات رفاهی استادیوم فوتبال و شرایط بحران‌های سیاسی از عوامل موثر بر رفتار خشونت آمیز - به عنوان مهم‌ترین هیجان منفی - تماشاگران فوتبال شناخته شد. چند ویژگی اقتصادی - اجتماعی و جمعیتی

موثر بر رفتار هیجانی شدید تماشاگران مانند سن و شغل از دیگر یافته‌های این تحقیق می‌باشد. یافته‌های این پژوهش با نتایج تحقیقات ذاکر المشیری (۱۳۸۳)، مقصودی و بنی فاطمه (۱۳۸۳)، مذب خدایی (۱۳۷۵)، شکرریزی (۱۳۷۶)، مینی بر این که ضعف آموزشی از قبیل کمبود وسایل آموزشی، (جو کسل کننده‌ی آموزشی، تبعیض...) می‌تواند مشارکت افراد را کاهش دهد و این امر باعث می‌شود فرد به تخریب اموال عمومی بپردازد، همسو است.

در یکی از جدیدترین تحقیقات انجام شده صفوی مقدم و نوغانی (۱۳۹۱) در «بررسی عوامل اجتماعی موثر بر گرایش به رفتار تخریبی (وندالیسم) در بین نوجوانان شهر مشهد» وندالیسم را عبارت از رفتارهای نا به هنجار که به صورت ارادی، آگاهانه منجر به تخریب اموال و امکانات عمومی شهر می‌گردد، تعریف کرده‌اند. روش این پژوهش، پیمایشی و ابزار بکار رفته پرسشنامه بوده است. جامعه آماری این پژوهش نوجوانان بوده که ۲۰۰ نفر در مقاطع تحصیلی راهنمایی و دبیرستان شهر مشهد که به روش نمونه‌گیری خوشه‌ای چند مرحله‌ای به تصادف انتخاب گردیده است. نتایج تحقیق حاکی از آن بود که نوجوانانی که گرایش به رفتار تخریبی داشته‌اند از حیث جنسیت و الگوی گذران اوقات فراغت وهم نوایی با همسالان متفاوت بوده‌اند. نتایج بدست آمده از کاربرد مدل تبیینی از طریق رگرسیون چند متغیره نشان می‌دهد که تمایل به رفتار وندالیستی (تخریبی) متأثر از عوامل متعددی است که در شبکه‌ای از روابط علی با یکدیگر در ارتباط هستند. در این مدل هم‌نوایی با همسالان و گذران اوقات فراغت گرایش به وندالیسم را تقویت می‌کند.

دکتر علیرضا محسنی تبریزی در کتاب خود با عنوان مبانی روان شناسی اجتماعی، جامعه شناسی و روانشناسی رفتار وندالیستی در مباحث آسیب شناسی و کژرفتاری اجتماعی، مباحث خود را مشتمل بر ۷ فصل در خصوص تاریخچه و تعریف وندالیسم، مبانی

نظری وندالیسم، خشونت و وندالیسم در فوتبال، اتیولوژی وندالیسم ناظر بر علل و انگیزه های رفتار وندالیستی، اپیدمیولوژی و همه گیر شناسی وندالیسم به استناد اطلاعات تجربی در چند کشور، یافته های پژوهش در خصوص وندالیسم در تهران و عامل های جامعه شناسی خشونت تماشاگران فوتبال در تهران و در نهایت پیشنهادات و توصیه های کاربردی نموده است. وی کلیه سیاست گذاری ها و استراتژی اجرایی را در شکل طرح های مداخلات اجتماعی، آگاه سازی، پیشگیری و درمان وندالیسم مطرح می سازد (محسنی تبریزی، ۱۳۸۳).

### روش تحقیق

تحقیق حاضر به لحاظ هدف در گروه تحقیقات کاربردی قرار دارد، روش تحقیق تبیینی پیمایشی بوده و شامل دو مرحله بررسی و توصیف اسنادی و تحلیل پیمایشی می باشد. در مرحله اول به کمک مطالعات کتابخانه ای و اسنادی چارچوب نظری و فرضیه ها تدوین گردیده و در جهت بررسی (رد یا پذیرفتن) فرضیات با کمک روش پیمایشی و تحلیل تبیینی (تجربی)، فرضیه ها در بوتله آزمایش قرار می گیرند. روش تبیینی به روش و مطالعاتی اطلاق می شود که در صدد پیدا کردن روابط علت و معلولی بین متغیرهای مختلف می-باشند. در فرضیه رابط معمولاً متغیر مستقل ( $X$ ) یکی از عوامل ایجاد کننده خصوصیات متغیر وابسته ( $Y$ ) است. جمع آوری اطلاعات در این تحقیق با استفاده از روش های میدانی، کتابخانه ای، پرسشنامه و مصاحبه با مردم و مسئولان مرتبط صورت گرفته است. بدین منظور با مراجعه مستقیم به مراکز آماری و همچنین استفاده از شناسنامه شهرها اطلاعات جامعی برای تحقیق تهیه و سپس از طریق پرسشنامه، مصاحبه و مطالعات میدانی مذکور تکمیل شده است. با توجه به هدف مطالعه در مورد الگوی مدیریت شهری در مقابله با وندال های شهری، منطقه ۲۰ شهر تهران، جامعه آماری شامل شهروندان، وندالها و مدیران می باشند. در این تحقیق برای تجزیه و تحلیل اطلاعات بدست

آمده از روش های مختلف آماری از جمله آزمون های همبستگی استفاده گردیده است.

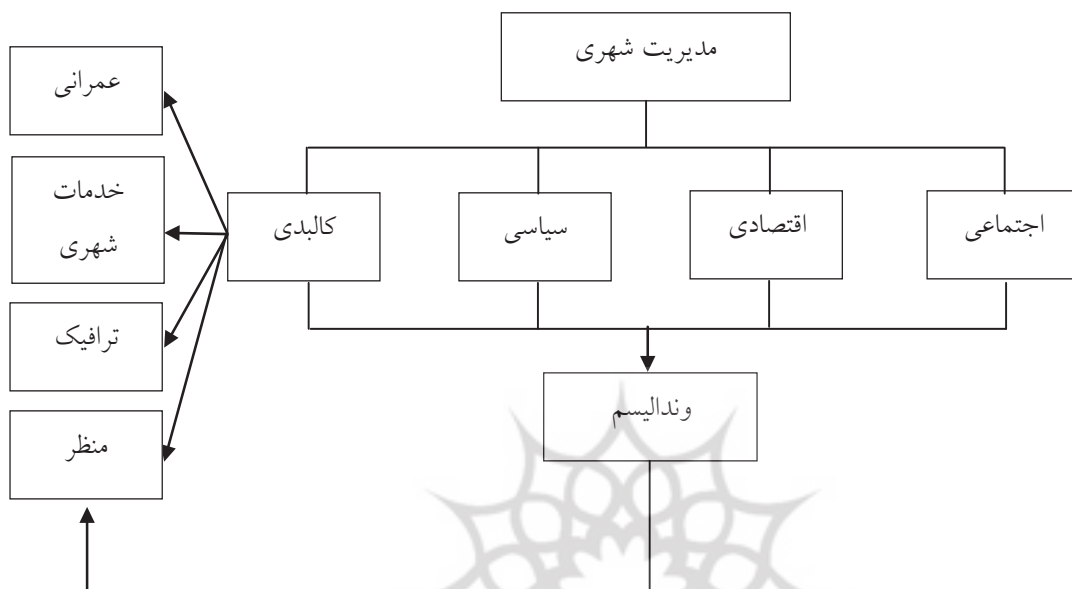
### مبانی نظری

مدیریت شهری عبارت است از یک سازمان گسترده، متشکل از عناصر و اجزای رسمی و غیر رسمی موثر و ذریبط در ابعاد مختلف اجتماعی، اقتصادی و کالبدی حیات شهری که اداره کنترل و هدایت توسعه همه جانبه و پایدار شهر را عهده دار است (کازمیان، ۱۳۸۲، ص ۵۶). اما امروزه شهرها و شهرداری ها از لحاظ مدیریت و برنامه ریزی با شرایط متغیری روبرو هستند. افزایش انتظارات و نیازهای مردم، کاهش منابع مالی و تخریب محیط زیست، پیچیدگی های اجتماعی و کالبدی شهرها از جمله مشکلاتی است که امروزه مدیران شهری و برنامه ریزان شهری با آن مواجه اند (پیران، ۱۳۸۶، ص ۴۳). در برنامه ریزی شهری موضوعات و مسایل مختلف شهری مورد تاکید و مطالعه قرار می گیرد. در این میان آشفتگی های شهری از منظر و ابعاد مختلف قابل بحث و بررسی است. رفتار شهروندان نیز در شهرها تحت تاثیر عوامل مختلف مدیریت شهری است. زیرا مدیران شهری از طریق سازماندهی و هماهنگی بین عوامل تحت نفوذ خود می توانند شهر را به گونه ای طراحی و سازماندهی کنند که به تبع آن رفتار شهروندان نیز تحت تاثیر قرار گیرد (حسین زاده، ۱۳۸۴، ص ۱۲۳). بنابراین مدیریت شهری با شکل دهی به فضاهای شهری می تواند رفتار شهروندان را تحت تاثیر قرار داده و از بروز رفتارهای ناهنجار و وندالیسم (تخریب آگاهانه) در شهر جلوگیری نماید. این در حالی است که منظر و سیمای بصری شهر قویا بر تفسیر مردم از مکان تاثیر خواهد گذاشت. زیرا معتقدیم که در شهری که رفتار شهروندان معقول و منطقی باشد، آسیب رساندن به اثاثیه شهری و نیز بروز ناهنجاری ها و وندالیسم به شکل قابل ملاحظه ای کاهش می یابد (رضازاده، ۱۳۸۹). بنابراین در این بخش ابتدا به تعاریف مدیریت، وندالیسم و منظر شهری و سپس به مفاهیم مربوط

## مدیریت شهری

فصلنامه مدیریت شهری  
Urban Management  
شماره ۴۵ زمستان ۹۵  
No.45 winter 2016

به آن‌ها می‌پردازیم و در ادامه به تجارب وندالیسم نشان می‌دهد. در داخل و خارج از ایران اشاره می‌کنیم. شکل زیر تجارب ایران در مورد وندالیسم فلوچارت مفهومی تحقیق و ارتباط بین مفاهیمی که در این فصل مورد بررسی قرار گرفته شده است را در ایران حدود دو دهه است که پژوهش‌های پراکنده‌ای با هدف شناخت وندالیسم انجام شده



نمودار ۱. فلوچارت مفهومی تحقیق؛ ماخذ: نگارندگان.

جدول ۱. تجارب ایران در مورد وندالیسم

عنوان	مؤلف، سال	محیط؛ مکان	موضوع وندالیسم
بررسی عوامل مؤثر بر وندالیسم در نوجوانان و جوانان (۱۵-۲۴).	فاطمه بهرامی مهنه، ۱۳۶۲	حاشیه شهر مشهد	کیوسک‌های تلفن
وندالیسم	محسنی تبریزی ۷۴-۱۳۷۲	تهران	شهر
---	ناصر رضانی، ۱۳۷۵	مناطق حاشیه راه آهن تهران	سیستم حمل و نقل (قطارها)
وندالیسم تخریب آگاهانه اموال عمومی	زهرا شکرریزی، ۱۳۷۷	دبیرستان‌های پسرانه تهران	محیط آموزشی (مدرسه)



شهر	وندالهای دارالتأديبها، مراکز بازپروری، کانون‌های اصلاح و زندانی‌های شهر تهران	محسنی تبریزی علیرضا ۱۳۷۹	مبانی نظری و تجربی وندالیسم: مروری بر یافته‌های یک تحقیق
محیط آموزشی (مدرسه)	مدارس متوسطه شهر سندج	۱۳۸۴	---
شهر	نمونه‌ای از زندان، کانون اصلاح و تربیت و مراکز بهزیستی شهر تهران	زندانیان (۱۳۸۶)	مورد پژوهی چندگانه وندالیسم
محیط آموزشی (مدرسه)	مدارس شهر ارومیه	مهدي فتاحی رنگلو، ۱۳۸۸	---
شهر	جوانان ساکن تهران	عادلہ قیس، ۱۳۸۸	بررسی عوامل فرهنگی - اجتماعی رفتار هیجانی تماشاگران فوتبال
محیط‌های ورزشی (استادیوم)	استادیوم آزادی تهران	قاسمی وحید، ذوالاکتاف وحید، نور علی وند علی ۱۳۸۸	توصیف جامعه شناختی عوامل موثر بر وندالیسم و اوباشگری در ورزش فوتبال
محیط آموزشی (دانشگاه)	دانشگاه آزاد اسلامی واحد خوراسگان	۸۹-۱۳۸۸	نقش عوامل فرهنگی موثر بر وندالیسم در دانشجویان
شهر	شهر همدان	ارزو نادری، ۱۳۸۹	---
		پرو. نگاه علوم انسانی و مطالعات فرهنگی ولی شیرپور	بررسی آسیب‌های اجتماعی (وندالیسم) و عوامل موثر بر آن در بین دانشجویان دانشگاه آزاد واحد پارس آباد مغان
	محیط آموزشی (دانشگاه)	دانشگاه آزاد واحد پارس آباد مغان	۱۳۸۹
شهر	شهر تهران	فتحی سروش، محمدی حامد ۱۳۹۰	شهرنشینی، بیگانگی اجتماعی و رفتارهای وندالیستی جوانان

شهر	شهر مشهد	سیده مریم صفوی مقدم، محسن نوغانی ۱۳۹۱	بررسی عوامل اجتماعی موثر بر گرایش به رفتار تخریبی (وندالیسم) در بین نوجوانان شهر مشهد
شهر (مبلمان شهری)	شهر تبریز	---	بررسی عوامل موثر در بروز پدیده وندالیسم در شهر تبریز با تاکید بر مبلمان های شهری

چاکیرآقا در شهرستان اؤدهمیش از میر و دیوارهای دو اتاق در روستای ساری چیچک از توابع گوموشحانه، بازدیدکنندگان را متحیر می‌سازد.

ب- شیکاگو؛ در این ایالت به دلیل حکومت ایالتی، قوانین هم با دیگر ایالت‌ها متفاوتند. در برخی شهرها مواردی جرم محسوب می‌شود که در شهر دیگری چنین نیست. بد نیست بدانید مقامات اداره حمل و نقل و مترو زیرزمینی شیکاگو، همه‌ساله بیش از ۲۰ میلیون دلار برای پاک‌سازی دیوارها و بدنه قطارها و اتوبوس‌های این شهر از دست‌نوشته‌هایی که حاوی کلمات مختلف و نقاشی‌هایی موسوم به «گرافیتی» است، خرج می‌کنند که با نوعی رنگ پاشیدنی یا اسپری توسط افراد مختلف نقاشی می‌شود. افرادی که باید آن‌ها را در زمره وندال‌ها قرار داد. این مسئولان تصمیم گرفتند از روش جدیدی برای مقابله با مشکل خط نویسی بر روی وسایل نقلیه عمومی و ایستگاه‌های قطار و اتوبوس توسط این نقاشان گرافیتی استفاده کنند. آن‌ها به جای تعقیب و محکوم ساختن این به اصطلاح هنرمندان کوچک و خیابان، نه تنها آن‌ها را تشویق می‌کنند تا به کار خود ادامه دهند، بلکه جوایزی هم برایشان در نظر می‌گیرند! در حال حاضر در شیکاگو و در بسیاری دیگر از شهرهای آمریکا مکانی وجود دارد که افراد می‌توانند با اسپری‌های رنگی هرچه دوست دارند روی دیوارهای آن بنویسند و یا نقاشی کنند و آثار هنری خلق نمایند!

است. همچون نمونه‌های دیگر کشورها، بیشتر پژوهش‌های انجام شده در ایران نیز بر محیط‌های شهری و یا محیط‌های آموزشی (اعم از مدارس یا دانشگاه‌ها) متمرکز بوده‌اند؛ و نمونه‌های مورد بررسی آن‌ها عمدتاً گروه‌های نوجوانان و جوانان معمولی یا در مواردی افرادی از همین گروه که به دلیل ارتکاب رفتارهای وندالیستی در مراکز نگهداری بزه‌کاران دوران محکومیت خود را سپری می‌کردند انتخاب شده است. جدول زیر برخی از این پژوهش‌ها را بر اساس اطلاعات موجود نشان می‌دهد.

#### تجارب جهان در مورد وندالیسم

الف- استانبول؛ هنرمندان مردمی در قرن هجدهم، در نقاط مختلف آناتولی آثار مختلفی به یادگار گذاشته‌اند که در این بین بیش از هر چیز تصاویر استانبول و کشتی‌ها روی دیوارهای خانه‌ها و مساجد نقاشی شده‌اند. اگرچه این شهر بزرگ نیز دستخوش هجوم وندال‌ها شده، اما آثار هنری بسیاری بر دیوارهای شهر نقاشی شده‌اند. هنرمندان بر اساس دیده‌ها، شنیده‌ها و یا تخیلاتشان در دوره‌ای که هنوز هنر عکاسی وجود نداشت، بر روی دیوارها نقاشی می‌کشیدند. البته در ترکیه این هنر به استانبول ختم نمی‌شود، بلکه مشاهده نقاشی‌های قلم‌کاری شده در دیوارهای مسجد روستای امره از توابع شهرستان کولای مانیسا، مسجد قیلچی محمدآقا در ناحیه بادملی از توابع شهرستان اؤدهمیش از میر، مسجد باش چاووش اوغلو در یوزگات، عمارت

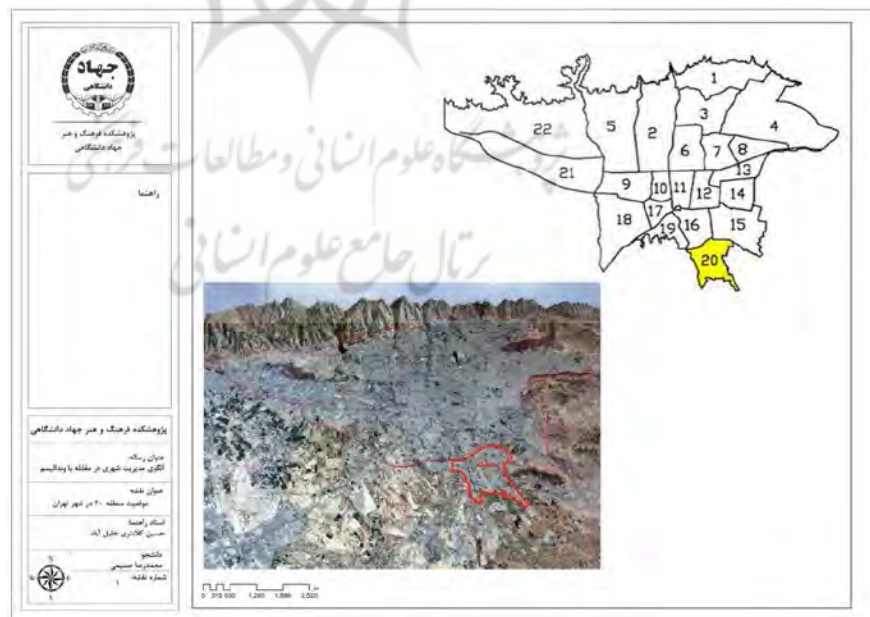
ج- برلین؛ موضوع نقاشی‌های دیواری و دیوار نوشته‌ها در شهرهای مختلف آلمان به خوبی به چشم می‌خورد. در برلین پایتخت این کشور زمانی که دیوار حایل بین آلمان شرقی و غربی پابرجا بود، بسیاری از آن برای نوشتن یادگاری و شعار و... استفاده می‌کردند و حتی طرح‌هایی نیز روی آن پیاده شد، اما زمانی که دیوار فروریخته شد، این آثار نیز محو شدند. نقاشی‌های آلمانی هم برای خود حال و هوایی دارند. برخی از آن‌ها بسیار ترسناک هستند و برخی دیگر هم حاوی شعارهای نژادپرستانه که چندی است دوباره در آلمان رونق یافته است. اکنون تقریباً در تمام شهرهای این کشور گروه‌هایی برای مبارزه با دیوارنوشته‌ها شروع به فعالیت کرده‌اند. سازمان‌هایی که عمدتاً یکسازمان غیر دولتی<sup>۳</sup> محسوب می‌شوند. البته در این بین قوانینی هم برای مقابله با آن‌ها به اجرا درآمده است. زمانی که یکی از این وندال‌ها به دام پلیس گرفتار شوند، مجازاتی که برایشان تعیین می‌شود این است که خودشان دیوارها را تمیز کنند! این موضوع در برخی ایستگاه‌های مترو نیز به خوبی

دیده می‌شود، اما وسعت عملکرد ژرمن‌ها نسبت به سایر هم‌قطاران اروپایی‌شان کمتر است.  
د- رم؛ کثیف بودن دیوارهای بسیاری از اماکن عمومی شهر رم، برای شهروندان پایتخت تاریخی ایتالیا به معضلی جدی بدل شده است. شهرداری بسیاری از راه‌ها را آزمایش کرده، اما هنوز عده‌ای دوست دارند روی درو دیوار این شهر نقاشی کنند! پارلمان ایتالیا هم در کنار مبارزات شهرداری علیه این دسته از وندال‌ها، قانونی را تصویب کرد تا این کار جرم شناخته شده و متهمان به پرداخت جریمه و حتی رفتن به زندان محکوم شوند. چهره پایتخت ایتالیا به دلیل چنین اقداماتی بسیار زشت شده و بسیاری از شهروندان مجبور شده‌اند برای پاک کردن آثار این هنرمندان عمدتاً قلابی دست به کار شوند و وقت ارزشمند خود را صرف این کار کنند. کثیف کردن دیوارهای منازل شخصی مردم به دست افراد خلاف کار حقیقتاً موجب ناراحتی شهروندان رمی شده است. در این بین پلیس هم بیکار نبوده و با استفاده از دوربین‌های مداربسته که در بسیاری از

## مدیریت شهری

فصلنامه مدیریت شهری  
Urban Management  
شماره ۴۵ زمستان ۹۵  
No.45 winter 2016

۴۱



3. NGO

معابر و خیابان‌ها به ویژه در نزدیکی اماکن باستانی نصب شده‌اند به مقابله با دیوارنویسی و نقاشی دیواری پرداخته است. البته در این بین نباید آثار و نقاشی‌های دیواری دوران باستان را بر دیوارهای رم از یاد ببریم که آن‌ها اکنون به عنوان یک اثر هنری پذیرای جمع بسیار زیادی از گردشگران هستند و خود به منبع درآمدی تبدیل شده‌اند.

### بررسی وضعیت منطقه ۲۰ شهر تهران

پس از بیان مبانی نظری و ادبیات پژوهش، در این بخش به شناخت محدوده مورد مطالعه پرداخته شده است. ابتدا با استفاده از اسناد فرادست به شناخت ویژگی‌های اجتماعی، اقتصادی، پیشینه تاریخی و کالبدی منطقه ۲۰ شهرداری تهران پرداخته شده است. در ادامه و با استفاده از مشاهدات میدانی، برداشت و دسته بندی انواع وندالیسم شهری موجود در سطح منطقه صورت گرفته است. بدین منظور سازمان فضائی کالبدی- عملکردی منطقه ۲۰ شناسائی و سپس به تفکیک هر یک از محدوده های شناسائی شده، وندالیسم شهری برداشت و مورد تجزیه تحلیل قرار گرفته است. در پایان نیز به منظور


بررسی نظرات ساکنین و مدیریت شهری منطقه ۲۰، با استفاده از پرسشنامه، نظرات این گروه ها اخذ و در فصول آینده مورد تجزیه تحلیل قرار گرفته است

### بررسی وندالیسم در منطقه ۲۰

در این بخش و به منظور شناخت وضعیت وندالیسم در شهر ری به لحاظ شناسایی انواع وندالیسم شهری، بازدید میدانی از سطح منطقه انجام گرفته است. بدین منظور و به تفکیک بافت های هفتگانه شناسایی شده در سازمان فضائی شهر ری، بازدید از بافت های فوق الذکر به عمل آمده و همراه با مصاحبه با ساکنین و حاضران در فضا به شناسایی و مستندسازی وندالیسم شهر ری پرداخته شده است. در ادامه جدول دسته بندی انواع وندالیسم و توضیح موارد مشاهده شده به همراه مکان وقوع وندالیسم و تصویر آن ارائه گردیده است.

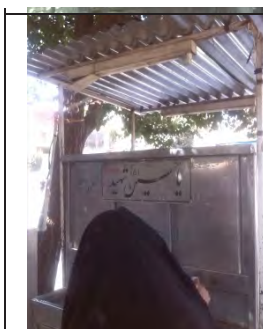
با توجه به جدول پایین و برداشت های میدانی صورت گرفته، می توان بیان نمود که وندالیسم تفریحی و مال اندوز از بیشترین نمونه های وندالیسم منظر شناسایی شده در شهر ری می باشند. در جدول زیر انواع وندالیسم برداشت شده به تفکیک

جدول ۲. دسته بندی انواع وندالیسم به همراه مکان وقوع وندالیسم و تصویر آن

تصویر	مکان وقوع	توضیحات	نوع وندال
	بافت صنعتی	کندن و برداشتن تلفن عمومی	وندالیسم مال اندوز

	<p>بافت صنعتی</p>		
	<p>بافت تاریخی</p>	<p>کندن و بردن تاسیسات شهری</p>	
	<p>بافت صنعتی</p>	<p>کندن و بردن شیشه های ایستگاه اتوبوس</p>	<p>وندالیسم مال اندوز</p>
	<p>بافت تاریخی</p>	<p>کندن و بردن چراغ روشنایی آبخوری ها</p>	





بافت تاریخی -  
فضاهای سبز

کندن و بردن دریچه فلزی  
سطل زباله

فضای سبز

کندن و بردن تابلوهای اطلاع  
رسانی  
پرتال جامع علوم انسانی

تاریخی -  
گردشگری

وندالیسم مال اندوز

مدیریت شهری

فصلنامه مدیریت شهری  
Urban Management  
شماره ۴۵ زمستان ۹۵  
No.45 Winter 2016

■ ۴۴ ■

	تاریخی	آتش روشن کردن و اثر آن بر دیوار بناهای شهری	
	تاریخی-فضای سبز	آتش روشن کردن بر روی زمین	وندالیسم تاکتیکی
	فضای سبز	ریختن زباله بر روی زمین	

شهرستان گاه علوم انسانی و مطالعات  
پرتال جامع علوم انسانی

	<p>معاير</p>	<p>کندن و شکستن صندلی های ایستگاه اتوبوس</p>	
	<p>مسکونی</p>	<p>پاره کردن و آسیب زدن به بنرهای تبلیغاتی</p>	<p>وندالیسم انتقام جو</p>
	<p>فضای سبز</p>	<p>صدمه زدن به امکانات تفریحی پارک ها</p>	
	<p>بافت مسکونی</p>	<p>استفاده از مواد منفجره و آتش زا</p>	<p>وندالیسم تفریحی</p>



بافت های هفتگانه سازمان فضائی شهر ری اراده گردیده است.

### نتیجه گیری و جمع بندی

با توجه به بررسی های وندالیسم شهر ری به تفکیک محدوده های مختلف سازمان فضائی و همچنین پرسشنامه ساکنین و مدیریت شهری می توان عمده دلایل وجود وندالیسم در فضاهای شهری موجود در منطقه ۲۰ را به صورت عوامل زیر ارائه نمود: ۱. عدم نظارت اجتماعی بر برخی فضاهای متروکه و رها شده؛ ۲. عدم حس تعلق به مکان در مناطق مهاجر نشین و صنعتی؛ ۳. روشنایی نامناسب در شب در پیاده روها، فضاهای شهری و مکان های عمومی؛ ۴. خانه های تخریبی و رها شده در داخل بافت مسکونی؛ ۵. کمبود خدمات ورزشی - تفریحی در برخی محدوده ها؛ ۶. کیفیت نامناسب مبلمان شهری و عدم توجه به نگه داری و تعمیر آنها؛ ۷. اطلاع رسانی و آموزش ناکافی به شهروندان در مورد وندالیسم؛ ۸. عدم توجه به بهبود استانداردهای زندگی شهری در تمامی مناطق؛ ۹. عدم آگاهی و اطلاع رسانی به خانواده ها در مورد وندالیسم شهری؛ ۱۰. کمبود خدمات و زیرساخت ها در برخی محدوده ها.

بر این اساس نقش مدیریت شهری به منظور مداخله در موضوع وندالیسم شهری و پیشگیری و مقابله با آثار آن در حوزه های مختلف از اهمیت بالایی

برخوردار است. چنانکه در پرسشنامه های اخذ شده از ساکنین و مدیریت شهری نیز این موضوع مورد تاکید بوده است. با توجه به تحلیل های ارائه شده و نظرات مدیران و ساکنین منطقه ۲۰، می توان عوامل و شاخص های موثر در هر یک از ابعاد پژوهش را در قالب جدول زیر جمع بندی و ارائه نمود.

### ارائه راهبردها

در این قسمت با توجه به بررسی پیشنهادات مردم و مدیریت شهری در ابعاد مختلف و با استفاده از تحلیل های سوات، سعی در ارائه راهبردهای الویت دار و بهینه در ابعاد مختلف بوده است. بدین منظور با استفاده از تحلیل سوات در ابعاد مختلف به ارائه راهبرد پرداخته شده است. لازم به ذکر است به منظور ارائه راهبرد بهینه علاوه بر توجه به نظرات مردم و مسئولان، به پارامترهای جدول سوات در هر بعد نیز توجه شده است.

در ادامه جدول راهبردهای اقتصادی، راهبردهای کالبدی و مدیریتی مورد اشاره قرار می گیرد.

## مدیریت شهری

فصلنامه مدیریت شهری  
Urban Management  
شماره ۴۵ زمستان ۹۵  
No.45 winter 2016

■ ۴۷ ■

جدول ۳. درصد انواع وندالیسم برداشت شده در بافت های سازمان فضائی شهر ری؛ ماخذ: یافته های تحقیق

بافت مسکونی	بافت کشاورزی	معاثر	فضاهای سبز	بافت تاریخی - مذهبی	بافت صنعتی	بافت فرسوده	
۱۰	۰	۱۰	۱۵	۲۵	۷۵	۱۰	وندالیسم مال اندوز
۵	۰	۱۵	۲۵	۱۵	۵	۱۰	وندالیسم تاکتیکی
۲۰	۰	۳۰	۱۵	۵	۰	۲۰	وندالیسم انتقام جو
۳۰	۰	۱۵	۲۵	۱۵	۱۵	۲۵	وندالیسم تفریحی
۳۵	۰	۳۰	۲۰	۴۰	۵	۳۵	وندالیسم ایدئولوژیک

جدول ۴. راهکارهای پیشنهادی

مدیران	شهروندان	راهکارهای پیشنهادی
<p>شناخت بافت اجتماعی و جرم‌شناسی در سطح محلات و مناطق شهر؛ افزایش ایمنی و امنیت؛ ارتقا حس مکان و ارتقا حس تعلق در افراد نسبت به مکان؛ افزایش حس جمع‌گرایی و از آن طریق افزایش تبادل نظرها و مشارکت؛ افزایش آگاهی زیست‌محیطی؛ ایجاد انگیزه از طریق ایجاد محرک‌های محیطی و کالبدی؛ افزایش نظارت عمومی؛ کیفیت فضایی امکانات شهری، کیفیت مسکن در مناطق مختلف شهر، ایجاد فرهنگ شهروندی</p>	<p>افزایش مراکز مشاوره‌ی اجتماعی در محلات و مدارس جهت مشاوره و روان‌درمانی کودکان؛ توجه به امر آموزش، فرهنگ‌سازی و تبلیغ، پیرامون موضوع وندالیسم از قبیل ساخت برنامه‌های کارتنونی جهت آموزش کودکان در سنین پائین؛ بوجود آوردن زمینه‌هایی برای مشارکت مردم در مسائل جامعه از طریق فراهم آوردن همبستگی میان مسئولان و مردم؛ افزایش مشارکت و مسولیت‌پذیری اجتماعی؛ تبلیغ و اطلاع‌رسانی از طریق رسانه‌ها درونی کردن فرهنگ شهروندی؛ بهبود استانداردهای زندگی شهری و ایجاد اعتماد و باور عمومی نسبت به فعالیتهای مدیران؛ افزایش نظارت عمومی به عنوان عامل بازدارنده از وقوع جرم</p>	<p>راهکارهای اجتماعی</p>
<p>طراحی جذاب و هنرمندانه مبلمان شهری؛ مکان‌یابی مبلمان شهری به نحوی که مولد فعالیتهای اجتماعی در فضا شود؛ آگاهی و شناخت طراح نسبت به کارکرد مبلمان شهری در فضاهای شهری؛ طراحی و اجرای مکان‌های مناسب برای نشستن در فضاهای باز مسکونی؛ خوانایی و سازگاری مبلمان شهری با محیط؛ ساماندهی الگوهای کاربری زمین شهری</p>	<p>در نظر گرفتن استحکام و شکل فیزیکی مناسب در ساخت سازه‌ها؛ توجه به امر زیباشناسی در ساخت اموال و احداث اماکن؛ حذف نقاط پرخطر و پارکینگ‌های رها شده؛ اجتناب از انزوا و جدایی در ساختمانها؛ چیدمان صحیح ابنیه در کنار یکدیگر و استفاده از مصالح مناسب؛ بهبود وضعیت مرمت و نگهداری ساختمانها؛ طراحی و خلق فضاهای شهری که منجر به حضور شهروندان و فعالیت‌های جاری‌شان می‌شود؛ رعایت اصول زیباسازی در شهر در ابعاد گوناگون فضاهای تشکیل‌دهنده آن نظیر ابنیه، معابر، فضای سبز و....</p>	<p>راهکارهای طراحی و کالبدی</p>

<p>همسویی نهادهای آموزشی، فرهنگی، مذهبی، رسانه ها و مهمتر از همه خانواده با مدیریت شهری؛ شناخت علتها و ریشه های اقدام تخریبی و تعیین برنامه و راهکار برای رفع آنها؛ بهبود استانداردهای زندگی شهری در تمامی مناطق و محلات شهری به ویژه در مناطق و محلات محروم؛ ارائه آموزشهای لازم به اقشار و گروههای مختلف شهرنشین؛ برنامه ریزی برای ایجاد انگیزه و جلب مشارکت مردمی در فعالیتهای شهری؛ آشنا ساختن شهروندان با ملزومات زندگی شهری؛ زیبا سازی شهر؛ ایجاد امکانات فرهنگی و اعتماد اجتماعی؛ از بین بردن نشانه‌های تبعیض در مناطق مختلف شهری</p>	<p>شناخت علتها و ریشه‌های اقدام تخریبی و تعیین برنامه و راه کار برای رفع آن‌ها؛ ایجاد و گسترش امنیت اجتماعی در سطح فراگیر و بهره مندی همگانی؛ وضع قوانین مناسب تأمین اجتماعی و حمایت همه جنبه از افراد و اقشار آسیب پذیر؛ تدوین درس نامه آموزشی، تربیتی و علمی برای مدارس با هدف سپرهای بازدارنده در برابر آماج‌های کجروی و وندالیسم؛ برنامه‌ریزی مدیریتی جهت طراحی و مکان یابی وسایل و امکانات شهری</p>	<p>راهکارهای مدیریتی</p>
<p>تقویت مشاغل خانگی و صنایع دستی موجود در محدوده؛ ایجاد و حمایت از بازارچه های خوداشتغالی در محدوده؛ حمایت از نهادهای مردمی خوداشتغالی</p>	<p>فراهم کردن زمینه اشتغال برای جوانان در داخل محدوده؛ ساماندهی مشاغل مزاحم و غیرمتجانس در راسته های تجاری؛ ساماندهی کاربری های رها شده اطراف بازار شهر ری در جهت رونق بازار</p>	<p>راهکارهای اقتصادی</p>

## جدول ۵. راهبردهای اجتماعی، جمعیتی و فرهنگی

اجتماعی، جمعیتی و فرهنگی	
<p><b>ضعف</b> بی هویت بودن محله های مبله شده و طراحی نامناسب مبلمان شهری؛ توجه به امر آموزش، فرهنگ سازی و تبلیغ، پیرامون موضوع وندالیسم؛ وقوع جرم و ناامنی در اثر روشنایی نامناسب معابر (مشاهدات میدانی)؛ حضور ارادل و اوباش در سطح محلات مخصوصاً در پارک‌های موجود در محلات (مصاحبه با مردم و مشاهدات میدانی)؛ عدم وجود چشم‌های ناظر در فضاهای باز (مشاهدات میدانی)؛ عدم توجه به هویت تاریخی محلات (قضاوت حرفه ای)</p>	<p><b>معیارها:</b> امنیت اجتماعی؛ ایمنی؛ آموزش؛ عدالت؛ فرهنگ؛ همبستگی شهری؛ ظرفیت سازی نهادی؛ تاکید بر تعاملات اجتماعی و مشارکت؛ هویت</p> <p><b>قوت</b> جایگاه ویژه شهری به عنوان مرکز تاریخی و مذهبی تهران؛ درصد نسبتاً بالای نرخ باسوادی در شهر ری در سال ۱۳۹۰ (۸۶/۵ درصد) (اسناد فرادست)؛ حضور قابل توجه جمعیت جوان در منطقه (اسناد فرادست و مشاهدات میدانی)؛ هم-زیستی اقشار و گروه‌های درآمدی مختلف در کنار یکدیگر (مشاهدات میدانی)؛ وجود نهادهای مردمی همچون: خردورزان جوان، خیرین، تافا و ... (مصاحبه با مسئولین)؛ وجود شورایاری در تمامی محلات (مشاهدات میدانی)</p>

<p>افزایش مشارکت و مسولیت پذیری اجتماعی؛ درونی کردن فرهنگ شهروندی؛ ایجاد اعتماد و باور عمومی نسبت به فعالیتهای مدیران؛ افزایش ایمنی و امنیت</p>	<p>توجه به امر آموزش، فرهنگ سازی و تبلیغ، پیرامون موضوع وندالیسم از قبیل ساخت برنامه های کارتونی جهت آموزش کودکان در سنین پائین؛ بوجود آوردن زمینه‌هایی برای مشارکت مردم در مسائل جامعه از طریق فراهم آوردن همبستگی میان مسئولان و مردم؛ ارتقا حس مکان و ارتقا حس تعلق در افراد نسبت به مکان؛ تقویت نقش نهادهای مردمی همچون: خردورزان جوان، خیرین، تافا و ... در سرمایه-گذاری در طرح‌های خدماتی پیشنهادی در محلات؛ به کارگیری نیروی جوان و فعال محدوده در توسعه گردشگری پیرامون حرم؛ افزایش مشارکت و مسئولیت پذیری اجتماعی؛ درونی کردن فرهنگ شهروندی؛ توسعه آموزش و اطلاع رسانی پیرامون موضوع وندالیسم؛ نظارت مردمی و مراقبت مضاعف دستگاه‌های مسئول در کاهش پدیده وندالیسم</p>	<p><b>فرصت</b></p> <p>اطلاع رسانی اقدامات شهری از طریق بنرها (قضاوت حرفه ای)؛ تقویت نقش زنان در مدیریت محلات (قضاوت حرفه ای)؛ وجود پتانسیل توسعه گردشگری و زیارتی از طریق استقرار مراکز جدید گردشگری با استفاده از منابع موجود (قضاوت حرفه ای)؛ تجدید هویت منطقه با توجه به خصلتهای بارز تاریخی، فرهنگی مذهبی در منطقه</p>
<p>بهبود استانداردهای زندگی شهری؛ افزایش نظارت عمومی به عنوان عامل بازدارنده از وقوع جرم؛ بهبود معیارهای رضایتمندی ساکنین از طریق نوسازی اراضی فرسوده درون بافت؛ ترویج کارگاه‌های آموزش شهروندان داخل پارک‌های محلات جهت افزایش نظارت بر محیط آن</p>	<p>تبلیغ و اطلاع رسانی از طریق رسانه ها؛ افزایش حس جمع گرایی و از آن طریق افزایش تبادل نظرها و مشارکت؛ مناسب سازی اراضی بایر میان بافت مسکونی برای تبدیل به فضاهای تفریحی و برگزاری مراسم خاص به صورت موقتی تا زمان اجرای طرح توسعه حرم</p>	<p><b>تهدید</b></p> <p>وجود اراضی نسبتاً وسیع بایر، خالی، کشاورزی و ابنیه فرسوده در حاشیه و نیز در میان بافتهای شهری (مشاهدات میدانی)؛ عدم ورود سرمایه های مالی به محدوده از مناطق پیرامونی (مصاحبه با مسئولین و مردم)؛ از بین رفتن فضاهای با هویت و تاریخی منطقه در اثر کم توجهی (مصاحبه با مسئولین و مشاهدات میدانی)؛ تشدید نابرابری های شهری در سطح منطقه</p>

جدول ۶. راهبردهای اقتصادی

اقتصادی		
<p><b>ضعف</b></p> <p>قرارگیری اغلب اهالی در طبقه متوسط و روبه پایین (پرسشنامه)؛ پائین بودن سطح درآمد (پرسشنامه)؛ قرارگیری اکثر خانوارهای محلات پایین تر از خط فقر (پرسشنامه)؛ عدم تعادل قیمت بین محلات مختلف (مسئولان و شهروندان)؛ دخالت شهرداری در زمین های محله نفر-آباد و سلب امکان خرید و فروش آنها از اهالی و قراردادن آنها در اختیار شهرداری (برداشت میدانی)؛ وجود دستفروشی در روزهای تعطیل (مسئولین)؛ کمبود فرصتهای شغلی (شهروندان)</p>	<p><b>قوت</b></p> <p>وجود حرم به عنوان کاربری جاذب جمعیت و ایجاد درآمد برای منطقه؛ وجود جمعیت جوان قابل ملاحظه در منطقه (مسئولان و شهروندان)؛ همخوانی درآمد و هزینه های اکثر خانوارهای محلات (پرسشنامه)؛ قیمت نسبتا پایین مسکن در محلات جنوبی منطقه (پرسشنامه)؛ وجود واحدهای مسکونی با متراژ متوسط و پایین در محلات (پرسشنامه)؛ وجود حرم عبدالعظیم در جنوب محدوده مطالعاتی (مشاهدات میدانی)؛ وجود بازارهای تجاری سنتی و جدید در جنوب محدوده مطالعاتی (مشاهدات میدانی)؛ استفاده از پتانسیل های کشاورزی و تجاری و همچنین توریسم منطقه (مسئولان)؛ وجود بازارهای متعدد در جنوب محدوده و زمین های کشاورزی در این قسمت (شهروندان)</p>	<p><b>معیارها:</b></p> <p>ایجاد اشتغال محلی؛ حداکثر استفاده از پتانسیل ها و قابلیت های اقتصادی؛ بیکاری؛ اشتغال؛ عدالت؛ فقر؛ تاکید بر ایجاد فعالیت های اقتصادی متنوع در شهر؛ ارزش زمین؛ کسب و کار</p>
<p>تقویت مشاغل خانگی و صنایع دستی موجود در محدوده؛ تعریف پروژه های اقتصادی و گردشگری از جمله صنایع دستی، قالیبافی، و ... در محله و اشتغال ساکنین محلات مختلف در این کارگاه ها؛ ساماندهی دست فروشان و مکان یابی بازارهای موقت در محدوده به منظور استفاده از فرصت های اشتغال در محدوده و رفع معضل بیکاری محدوده</p>	<p>فراهم کردن زمینه اشتغال برای جوانان در داخل محدوده؛ حمایت از نهادهای مردمی خوداشتغالی؛ توسعه و رونق گردشگری و توریسم</p>	<p><b>فرصت</b></p> <p>وجود پتانسیل توسعه گردشگری و زواری از طریق استقرار مراکز جدید گردشگری با استفاده از منابع موجود (مسئولان)؛ وجود فرصت توسعه اشتغال در منطقه (برداشت میدانی)</p>

تهدید عدم رغبت به سرمایه گذاری توسط سرمایه گذاران در محلّه نفرآباد (بافت قدیم) به دلیل قرارگیری در طرح توسعه حرم (پرسشنامه)	ایجاد و حمایت از بازارچه های خوداشتغالی در محدوده؛ ساماندهی و افزایش کیفیت محدوده اطراف حرم در محلّه نفرآباد به منظور ایجاد انگیزه برای سرمایه گذاری در دیگر نقاط این محلّه	ساماندهی مشاغل مزاحم و غیرمتجانس در راسته های تجاری؛ ساماندهی کاربری های رها شده اطراف بازار شهر ری در جهت رونق بازار
--	---	--

جدول ۷. راهبردهای کالبدی

کالبدی		
ضعف	قوت	معیارها
وجود اراضی بایر و باز در لابلای بافت در سطح منطقه (مشاهدات میدانی)؛ عدم برقراری ارتباط عملکردی و فعالیتی میان محلّه امین آباد و دیگر محلات محدوده (قضاوت حرفه ای)؛ وجود بافت ناهمگون و ریزدانه، دارای شبکه ارگانیک در محدوده مرکزی و پیرامون حرم مطهر (مصاحبه با مسئولین و مشاهدات میدانی)؛ اغتشاش در سیما و سیلوئت ظاهری ساختمان ها خصوصا در نواحی مسکونی نوساز (قضاوت حرفه ای)؛ گسست و ناپیوستگی در ساختار محدوده به واسطه اراضی باز و زراعی گسترده (مصاحبه با مسئولین و مشاهدات میدانی)؛ ساخت و سازهای بلند مرتبه و بدون توجه به چگونگی تأمین خدمات (قضاوت حرفه ای)؛ ایجاد زون های بلند مرتبه مسکونی در محلّه استخر بدون اختلاط کاربری (مشاهدات میدانی)؛ وجود اتوبان و گسستگی در محلّه امین آباد (مصاحبه با مسئولین و مشاهدات میدانی)؛ نبود اختلاط کاربری در برخی محدوده های محلّه استخر نفر آباد (مشاهدات میدانی)؛ عدم تناسب در تراکم ساختمانی محلات مختلف و تاثیر در توسعه یافتگی و عدم توسعه دیگر محلات (قضاوت حرفه ای)	استقرار کاربری های خدماتی و تجاری فرا منطقه ای در اطراف حرم مطهر (مشاهدات میدانی و طرح تفصیلی)؛ ترویج الگوی آپارتمان نشینی و ساخت ساختمان های ۴ طبقه و بالاتر، در سال های اخیر (استفاده اقتصادی از زمین) (مصاحبه با مسئولین و مشاهدات میدانی)؛ وجود حرم مطهر حضرت عبد العظیم (ع) به عنوان هسته ای شاخص در سطح منطقه (مصاحبه با مردم و مسئولین)؛ وجود حرم مطهر به عنوان نشانه ای برای جهت یابی و خوانایی بافت (قضاوت حرفه ای)؛ راسته تجاری و پیاده راه قوی پیرامون حرم مطهر (پرسشنامه مردم و مشاهدات میدانی)؛ وجود بناهای تاریخی شاخص همچون قلعه گبری در محلّه امین آباد و امامزاده سه دختران در محلّه نفرآباد- هاشم آباد، برج طغرل و مقبره ابن بابویه، چشمه علی و ... (پرسشنامه مردمی و مشاهدات میدانی)؛ برخورداری از فضای سبز و باز مناسب.	عدالت فضائی؛ هم پیوندی بافت؛ انسجام فعالیتی و عملکردی؛ انسجام کالبدی؛ پرهیز از پراکنده روئی؛ گوناگونی؛ نفوذپذیری؛ تمرکز؛ مقیاس؛ دانه بندی

### فرصت

امکان بهره‌گیری از بخش خصوصی در زمینه ساخت و ساز (قضاوت حرفه‌ای)؛ امکان جذب اعتبارات دولتی در ساماندهی محورها و بهسازی سیمای بدنه (بر اساس طرح‌های مصوب فرادست) (قضاوت حرفه‌ای و مصاحبه با مسئولین)؛ امکان ایجاد محور گردشگری- تاریخی در شهر ری (طرح تفصیلی)؛ جذابیت سرمایه‌گذاری در محدوده اطراف حرم مطهر (قضاوت حرفه‌ای)؛ قرارگیری بازار و حرم در استخوانبندی اصلی شهر (طرح تفصیلی)؛ ساماندهی بافت‌های فرسوده

طراحی و خلق فضاهای شهری که منجر به حضور شهروندان و فعالیت‌های جاری‌شان می‌شود؛ رعایت اصول زیباسازی در شهر در ابعاد گوناگون فضاهای تشکیل‌دهنده آن نظیر ابنیه، معابر، فضای سبز و...؛ طراحی جذاب و هنرمندانه مبلمان شهری؛ رعایت اصول مربوط به عوامل محیطی تأثیرگذار بر انسجام اجتماعی و حس تعلق به محیط مسکونی؛ طراحی فضاها و برنامه‌ریزی مناسب کاربری‌های شهری؛ رعایت استانداردهای ویژه در ساخت و سیمای محیط کالبدی؛ کیفیت ساخت و هم‌نوایی فضا یا تجهیزات شهری

در نظر گرفتن استحکام و شکل فیزیکی مناسب در ساخت سازه‌ها؛ توجه به امر زیباشناسی در ساخت اموال و احداث اماکن؛ بهبود وضعیت مرمت و نگهداری ساختمانها؛ آگاهی و شناخت طراح نسبت به کارکرد مبلمان شهری در فضاهای شهری؛ خوانایی و سازگاری مبلمان شهری با محیط.

## مدیریت شهری

فصلنامه مدیریت شهری  
Urban Management  
شماره ۴۵ زمستان ۹۵  
No.45 winter 2016

■ ۵۳ ■

پژوهشگاه علوم انسانی و مطالعات فرهنگی  
رتال جامع علوم انسانی

<p>حذف نقاط پر خطر و پارکینگ های رها شده؛ اجتناب از انزوا و جدایی در ساختمانها؛ ساماندهی الگوهای کاربری زمین شهری؛ ایجاد هویت و صمیمیت در فضاهای شهری؛ افزایش امکانات عمومی؛ بالا بردن میزان کیفیت فضاهای عمومی؛ توجه به عامل روشنایی در منطقه</p>	<p>چیدمان صحیح ابنیه در کنار یکدیگر و استفاده از مصالح مناسب؛ ساماندهی بافتهای فرسوده با در نظر گرفتن کیفیت فضاها، طرحها و سازه های شهری؛ مکانیابی مناسب فعالیتهای مختلف کنار هم در سطح شهر</p>	<p><b>تهدید</b> خطر تخریب باغات و زمین های کشاورزی و چشم اندازهای طبیعی به منظور توسعه ساخت و ساز (مصاحبه با مسئولین و قضاوت حرفه ای)؛ سوداگری ساخت وسازها و بورس بازی زمین (قضاوت حرفه ای)؛ هجوم مهاجران به محدوده و سکنی در بناهای بی کیفیت و حفظ این بناها و جلوگیری از اصلاح بافت (مصاحبه با مردم و مشاهدات میدانی)</p>
--	---	---



جدول ۸. راهبردهای مدیریتی

مدیریتی		
<b>ضعف</b>	<b>قوت</b>	<b>معیارها</b>
<p>کافی نبودن تعداد وسایل حمل و نقل عمومی از نظر اغلب ساکنین (پرسشنامه مردمی)؛ اغلب ساکنین این محلات دارای درآمدی کمتر از خط فقر شهری (یک میلیون و ۲۰۰ هزار تومان) هستند (پرسشنامه مردمی و اسناد فرادست)؛ وجود شغل های همچون تکدی گری و دست فروشی (پرسشنامه و اسناد فرادست)؛ ارزیابی مشارکت زنان در تصمیمات محله ای ضعیف (پرسشنامه)؛ کمبود فضاهای باز و عمومی جهت فعالیتهای عمومی در محله امین آباد (پرسشنامه و قضاوت حرفه‌ای)؛ تراکم فروشی نادرست، عدم اجرای پروژههای شهری پرهزینه، فشار هزینههای شهرداری بر مردم، خدمات رسانی ضعیف برای شهروندان.</p>	<p>توجه مدیران شهری به زیرساخت های معابر در طرح های پیشنهادی (پرسشنامه مسئولین)؛ مناسب بودن هزینه حمل و نقل عمومی در شهر ری (پرسشنامه)؛ نبود زاغه نشینی در شهر ری (اسناد فرادست)؛ فراهم شدن امکان فعالیت زنان از طریق شورا یاری ها (پرسشنامه)؛ شرکت شهروندان از طریق شرکت در شوراییاری ها در تصمیم گیری ها (پرسشنامه)؛ تمامی محلات دارای حسینییه و تکایا مخصوص به خود (پرسشنامه مردمی)؛ مناسب بودن میزان رضایت مردم از پاسخگویی به شکایات آنها (پرسشنامه)؛ رای گیری از مردم توسط شورا یاری ها در تمامی محلات (اسناد فرادست)؛ مناسب بودن میزان رضایت مردم از امکان دسترسی به شهردار (پرسشنامه مردمی)</p>	<p>حمل و نقل؛ عدالت؛ مشارکت؛ پاسخگویی؛ امنیت</p>
<b>فرصت</b>	<b>فرصت</b>	<b>فرصت</b>
<p>همسویی نهادهای آموزشی، فرهنگی، مذهبی، رسانه ها و مهمتر از همه خانواده با مدیریت شهری؛ ترویج و آموزش شهروندان برای استفاده از ظرفیت های خودشان برای افزایش درآمد؛ استفاده از ظرفیت شوراییاری ها برای نظارت بر ساخت و سازها و جلوگیری از ایجاد زاغه نشینی</p>	<p>ایجاد و گسترش امنیت اجتماعی در سطح فراگیر و بهره مندی همگانی؛ وضع قوانین مناسب تأمین اجتماعی و حمایت همه جنبه از افراد و اقشار آسیب پذیر؛ بهبود استانداردهای زندگی شهری در تمامی مناطق و محلات شهری به ویژه در مناطق و محلات محروم؛ تدوین درس نامه آموزشی، تربیتی و علمی برای مدارس با هدف سپرهای بازدارنده در برابر آماج های کجروی و وندالیسم؛ ارائه آموزشهای لازم به اقشار و گروههای مختلف شهرنشین؛ برنامه ریزی برای ایجاد انگیزه و جلب مشارکت مردمی در فعالیتهای شهری؛ ایجاد امکانات فرهنگی و اعتماد اجتماعی</p>	<p>کمک کردن اجرای طرح راهبردی توسعه شهر به کاهش فقر در این شهر (اسناد فرادست)؛ امکان استفاده از مشارکت مردم در تهیه طرح های توسعه شهری (پرسشنامه)؛ امکان استفاده از فضاهای عمومی برای انجام مراسم مذهبی خاص (پرسشنامه)</p>

<p>شناخت علت‌ها و ریشه‌های اقدام تخریبی و تعیین برنامه و راه‌کار برای رفع آن‌ها؛ از بین بردن نشانه‌های تبعیض در مناطق مختلف شهری؛ دخالت نیروهای رسمی، وضع و تغییر مداوم قوانین و مقررات و راه‌اندازی مؤسسات و نهادهای مربوط به مهار وندالیسم؛ بررسی نارساییها و جانمایی ساختمانهای شهر و ارائه الگوی جامع؛ بررسی علل ساخت و سازهای غیرمجاز و راههای مقابله با آن؛ توجه به امر زیباسازی در ساختار شهری؛ مدیریت فضای سبز شهری؛ عدالت شهری در برنامه ریزی ها و توزیع خدمات</p>	<p>برنامه‌ریزی مدیریتی جهت طراحی و مکان یابی وسایل و امکانات شهری؛ استفاده از تلفن پاسخگو و سایت های اینترنتی برای بهبود پاسخگویی مسئولین به مردم؛ استفاده از فضاهای مذهبی موجود برای تجمعات عمومی و افزایش مشارکت مردمی</p>	<p><b>تهدید</b> پیدایش زاغه نشینی در اثر عدم نظارت بر محدوده پیرامونی شهر (اسناد فرادست)؛ مهاجرت بی‌رویه تبعه افغانی در این شهر هویت آن را با مشکل مواجه خواهد ساخت (برداشت میدانی)؛ امکان افزایش ساخت و سازهای غیر مجاز در محله امین آباد (قضاوت حرفه‌ای)</p>
---	--	--

## منابع و ماخذ

- آسایش، حسین و مشیری، سید رحیم (۱۳۸۱) روش شناسی و تکنیکهای تحقیق در علوم انسانی، نشر قومس .
- پاکزاد، جهان‌شاه (۱۳۸۶) مقالاتی در باب طراحی شهری، تهران، انتشارات شهیدی.
- توسلی، محمود و ناصر بنیادی (۱۳۸۶) طراحی فضای شهری، تهران، انتشارات شهیدی، مرکز مطالعات و تحقیقات شهرسازی و معماری ایران.
- حافظ نیا، محمدرضا (۱۳۸۴) مقدمه‌ای بر روش تحقیق در علوم انسانی، تهران، انتشارات سمت.
- ذکاوت، کامران (۱۳۸۵) ضرورت حضور طراحی شهری در فرایند تهیه طرح جامع، نشریه صفا، شماره سی.
- شکر بیگی، علیه و محمدی راد، فاطمه (۱۳۸۵) بررسی علل و عوامل وندالیسم در میان جوانان، تهران.
- طرح تفصیلی منطقه ۲۰ شهرداری تهران.
- عبداله خانی، علی (۱۳۸۶) تبیین مساله وندالیسم و راهبرد مقابله با آن، فصلنامه امنیت، سال ششم، شماره ۱.
- عبدالله پوری، ادريس (۱۳۸۴) مختصری در رابطه با فرهنگ شهرنشینی وندالیسم و ناامنی، دانشگاه روزبهان
- مازندران.
- محسنی تبریزی، علیرضا (۱۳۶۷) مبانی نظری و تجربی وندالیسم، نامه علوم اجتماعی، شماره ۱۶.
- محسنی تبریزی، علیرضا (۱۳۷۴) بررسی علل وندالیسم در تهران و راههای پیشگیری و درمان آن، مرکز مطالعات و تحقیقات اجتماعی و فرهنگی شهر تهران.
- محسنی تبریزی، علیرضا (۱۳۸۳) وندالیسم، مبانی روان شناسی اجتماعی، نشر آن، تهران.
- محسنی تبریزی، علیرضا (۱۳۷۲) خودکشی در ایلام، موسسه مطالعات و تحقیقات اجتماعی دانشگاه تهران.
- محسنی تبریزی، علیرضا (۱۳۷۰) بیگانگی، نامه علوم اجتماعی، جلد ۲، شماره ۲، انتشارات دانشگاه تهران.
- محسنی تبریزی، علیرضا (۱۳۷۶) بررسی علل و ناآرامی و نارضایتی در محیط های صنعتی و کارگری، وزارت کشور.
- مرکز آمار ایران (۱۳۸۵) سرشماری عمومی نفوس و مسکن در شهر تهران.
- مرکز آمار ایران (۱۳۹۰) سرشماری عمومی نفوس و مسکن در شهر تهران.