

ارائه فرایند طراحی جداره های شهری در جهت ارتقای کیفیت های بصری زیبایی شناسی منظر شهری، نمونه موردی: خیابان احمدآباد مشهد

الهه سادات موسوی سروینه باغی - دانش آموخته کارشناسی ارشد طراحی شهری دانشگاه تربیت مدرس تهران، تهران، ایران.
علیرضا صادقی* - دکتری شهرسازی و استادیار بخش شهرسازی دانشکده هنر و معماری دانشگاه شیراز، شیراز، ایران.

چکیده

خیابان ها و میادین شهری بخش عمده ای از فضای باز و عمومی شهرها هستند که به نوعی، بیشترین نمود در محیط بصری شهر را عهده دار می باشند. از آنجایی که نما یکی از موثرترین عناصر تاثیرگذار بر کیفیت بصری بنا و در نتیجه کیفیت فضاهای شهری است در میان دیگر عناصر منظر شهری، تاثیرپذیرترین عنصر از تصمیمات طراحان شهری می باشد، از اینرو نمای ساختمان ها و جداره های شهری مشرف بر خیابان ها و میادین نیز از جمله عناصر محیطی تاثیرگذار در زمینه ارتقای کیفیت های بصری زیبایی شناسی در فضاهای شهری محسوب می گردند و بر ارتقای کیفیت زندگی شهروندان بسیار موثر هستند. متأسفانه به دلیل ساخت و ساز شتابان در سال های اخیر این مولفه مورد بی توجهی و سهل انگاری قرار گرفته است. از آنجایی که نمای شهرهای امروز بدون توجه به اصول زیبایی شناسی معماری و شهرسازی شکل می گیرند، در نتیجه مستلزم بازنگری به منظور بازبانی اصول بنیادین موثر بر طراحی جداره فضاهای عمومی می باشند. بدین منظور با پاسخ گویی به این پرسش که چگونه می توان از مولفه های موثر بر جداره های شهری در جهت ارتقای کیفیت زیبایی شناسی منظر شهری استفاده نمود به دنبال یافتن فرایند طراحی شهری مطلوب و بومی می باشیم. در مقاله حاضر، با استناد به منابع کتابخانه ای و اسنادی و با استفاده از روش های تحقیق توصیفی - تحلیلی به بازخوانی اقدامات و نظریات در حوزه زیبایی شناسی جداره های منظر شهری، معرفی عناصر اصلی در طراحی شهری جداره های شهری پرداخته شده است و با دستیابی به چارچوبی مفهومی و اصولی کاربردی، فرآیندی مطلوب، بهینه، انعطاف پذیر و بومی در زمینه ارتقای کیفیت بصری زیبایی شناختی نمای ساختمان ها ارائه شده است تا بدین ترتیب اصول کاربردی موثر بر کیفیت و زیبایی شناسی محیط هرچه بهتر بازگو گردند.

واژگان کلیدی: جداره شهری، فرایند طراحی شهری، کیفیت زیبایی شناسی، ادراک بصری

Urban design process on urban facades with emphasis on improving the quality of visual aesthetics of town scape. Case study: ahmadabad street, mashhad

Abstract

In recent years due to the Accelerated construction the subject has been neglected. that Resulting is creation of a uniform appearance Away from diversity and vitality of cities and consequently increasing the stress and turmoil of city residents. With the emergence of urban design expanded attention to quality of Persons life And considered the need for urban design process as a powerful tool for improving the quality of life. Urban design is an important tool in the struggle and With the introduction of the standards and principles of aesthetics, leads urban life to create environmental quality. So The main purpose of this present paper is finding local and appropriate urban design process in order to improving aesthetic visual qualities of currently urban facades. The central question in this paper is : what is the most important elements in the design process of urban facade? In order to answer these questions Assumed to be facade of cities have emerged with neglect and disregard from urban design criteria. Therefore require revision in order to recover fundamental issues that affect the facade design of public spaces. In present paper, Has been discussed to Readout Actions and ideas in Field of visual perception and Aesthetics of urban facades, Introduces the main elements to design of urban facades and Comparative analysis of examples from the design process of urban facades in urban public spaces With citing library sources and documents and using research methods descriptive- Analytical and comparative analysis and has been provided Ideal process, optimize, flexible and local visual aesthetic quality of buildings facades with achieving conceptual framework and principles Applied. Understanding the characteristics of the environment, Policy making, Determination optimal scenarios of Urban design, applying Policies and urban design guidelines and evaluation the level of implementation of plan are The main steps in this urban design process.

Key words: Urban facade, Urban design process, Aesthetic quality, Visual perception.

مقدمه و بیان مساله

زیبایی از آن واژه‌های رازناک و فریبنده چون عشق، حقیقت، عدالت و آزادی است که در برخورد نخست برای همگان ساده و بدیهی می‌نماید ولی چون کاوش در معنا و مفهوم آن آغاز شود با دنیایی پر از ابهام روبه رو می‌شویم (مهدیزاده، ۱۳۸۵). در طراحی شهری نیز بعد کالبدی-زیبایی شناسی یکی از ابعاد مهم در کیفیت محیط شهری محسوب می‌شود که در این بین کالبد جداره خیابان‌های شهری از مهمترین ابعاد طراحی تاثیرگذار بر زیبایی منظر شهری می‌باشند. ارزش‌های زیباشناسی سیمای شهری فضای خیابان متفاوت از ارزش‌های دیگر عناصر کالبدی شهر است. فضای خیابان با داشتن محتوای خطی و عملکرد عبوری، برای معرفی سیمای خود شرایطی خاص دارد. به عبارت دیگر بخش اصلی فضای خیابان تنها از زاویه قابل رویت است و از آن جا که ناظر در شرایط تحرک قرار دارد و عناصر کالبدی جداره مرتب با خط آسمان تلفیق می‌شوند، به طور متوالی ارزش‌های متنوعی در معرض دید قرار می‌گیرد. اما در تقاطع‌ها، مکث ناظر و شرایط فضایی متفاوت سبب می‌شود محتوای ارزش‌های سیمای شهری دگرگون گردد (ذکاوت، ۱۳۸۲). یکی از عناصر بسیار مهم تعیین کننده کیفیت خیابان‌های شهری، فضاهای کالبدی جداره خیابان‌ها و میادین شهری می‌باشد که به طور مستقیم متاثر از کیفیت فیزیکی نمای ساختمان‌های سازنده جداره آن است. به نظر می‌رسد در شهرهای امروز زبان مشترکی بین نماها وجود ندارد، نه فرهنگ مشترکی برای بیان دارند، نه مصالح هماهنگی (با یکدیگر و با زمینه) به کار گرفته شده و نه سبک مشخصی را دنبال می‌کنند. همانگونه که «الکساندر» معمار امریکایی بیان می‌کند: «تصویر شهر معاصر نه تنها فاقد صراحت است، بلکه خام و بی‌ظرافت بوده و از خطوط و رنگ‌هایی خشن و مبتذل تشکیل شده است. یکنواختی، سر و صدای زیاد، بر همه جا چیره شده است. ظرافت خطوط، رنگ و بافت که نشان

دستی هنرمندانه باشد تقریباً در همه جا ناپیداست» (چرمایف و الکساندر، ۱۳۷۶). با توجه به این گفته می‌توان به این مسئله پی برد که شهرهای امروز از ناهنجاری و عدم تناسب و ناهماهنگی رنج می‌برند که این موضوع در درجه اول بر زیبایی شهر نمایان می‌گردد. این مسئله تنها معطوف به جنبه‌های زیبایی شناسی نمی‌باشد بلکه بر اساس روایت‌های دوران اخیر هر یک از نماها نشان دهنده وضعیت اقتصادی و اجتماعی سازنده و نحوه تفکر و نگرش او به مسایل مختلف نیز می‌باشند. علل اقتصادی و مالی از مهمترین علل رواج و رونق طراحی شهری بوده‌اند، از آنجایی که نما یکی از موثرترین عناصر تاثیرگذار بر کیفیت بصری و زیبایی بنا و در نتیجه کیفیت فضاهای شهری است در میان دیگر عناصر منظر شهری، تاثیرپذیرترین عنصر از تصمیمات طراحان شهری می‌باشد (پورجعفر و علوی با المعنی، ۱۳۹۱).

عواملی همچون اعمال سلیقه و دخالت‌های غیرکارشناسانه، حاکمیت فرهنگ بساز و بفروشی، اعمال سلیقه مالک یا کارفرما در طرح و اجرای نما، دخالت نداشتن مهندسان در طراحی، هنرنمایی ناشیانه برخی از طراحان، مواد و مصالح نامرغوب، نبود کنترل مناسب، و ناآگاهی از اصول معماری سنتی ایران در بی‌هویت گشتن نمای شهری موثرند. برای ساخت محیطی زیبا باید به ایجاد زمینه‌هایی جهت پیدایش موضوعاتی همچون راحتی، تنوع، هویت و خوانایی محیط توجه کنیم. با توجه به آنچه گفته شد پرسش محوری در مقاله حاضر بیان این مسئله است که چه عناصری به عنوان مهم‌ترین عوامل در فرایند طراحی جداره‌های شهری (فرآیندی منعطف و بهینه که بتوان از آن جهت ارتقای کیفیت بصری زیبایی شناختی فضاهای عمومی و زیبایی شناسی منظر شهری استفاده نمود) محسوب می‌گردند؟ به منظور پاسخ گویی به این پرسش، این پیش فرض مد نظر قرار گرفته است که به نظر می‌رسد برخی از نمای شهرهای امروز با بی‌توجهی و نادیده

گرفتن معیارهای طراحی شهری شکل گرفته اند و در نتیجه مستلزم بازنگری هستند تا به اصول بنیادین موثر بر طراحی شهری جداره‌های فضاهای عمومی در آنها توجه شود. از اینرو در مقاله حاضر، ابتدا به توضیح نمای شهری و نقش آن در زیبایی‌شناسی منظر شهری پرداخته شده است، سپس رویکردهای تاریخی در رابطه با نما و منظر شهری و نظریات پیرامونی این جریان بیان می‌شود و در نهایت با توصیف عناصر اصلی ادراکی و زیبایی‌شناسی در طراحی جداره‌های شهری و بررسی یک نمونه از فضاهای عمومی شهر مشهد (خیابان احمدآباد) و استخراج فرآیند و اصول طراحی آن به فرآیند طراحی بهینه دست می‌یابیم.

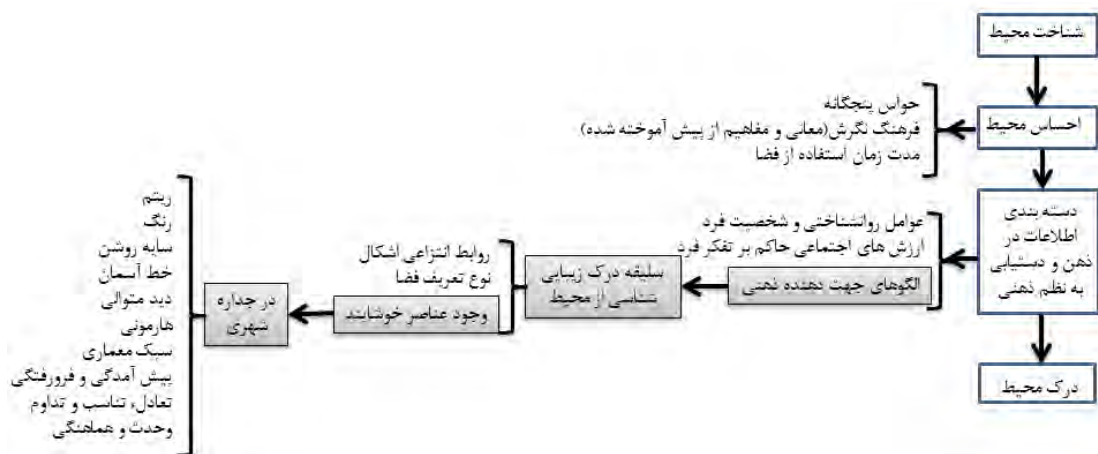
۱- چارچوب مفهومی موضوع پژوهش

۱-۱- ادراک بصری و زیبایی‌شناسی

اطلاعات محیطی برای فردی بیشتر قابل دریافت و استفاده است که آن‌ها را بشناسد و زمان کافی و امکان احساس و درک آن‌ها را داشته باشد. از آنجا که در محیط‌های زندگی، اطلاعات رسیده عموماً بسیار زیاد است، انسان مجبور می‌شود از طریق پیدا نمودن نظم، تصویر کلی آن را در ذهن خود به دست آورد. لذا هرگاه در مجموعه اطلاعات موجود در محیط شهری نظم وجود داشته باشد، در آن صورت ادراک محیط برای انسان آسان‌تر می‌گردد. در محیط‌های شهری، انواع انتظامات و توالی عناصر مختلف باعث ایجاد ادراکات متفاوت در عابر بیننده می‌شود که ساکنین در طول عبور یا مکث، آن‌ها را احساس و توسط حواس خود تجربه می‌نمایند (غفاری سده، ۱۳۷۱). ادراک فرآیندی هدفمند است و به فرهنگ نگرش و ارزش حاکم بر تفکر ادراک کننده بستگی دارد. از این رو فرآیند ادراک همواره با شناخت انسان از محیط همراه است. درک زیبایی‌شناسی از محیط اساساً بصری و وابسته به زیبایی‌شناسی است، با وجود این تجربه محیط‌های شهری همه حس‌های ما را دربرمی‌گیرد (متولی، ۱۳۸۹). در این میان حس بینایی اصلی‌ترین نقش را ایفا می‌کند،

حس بینایی موجب دریافت تجربه ای نو از محیط اطراف می‌گردد و محیطی که از طریق این حس درک می‌شود محیط بصری نام دارد. محیط بصری تأثیری مستقیم و غیر مستقیم بر انسان و رفتار و حتی ویژگی‌های فیزیولوژیک آن دارد و تأثیرات مخرب و یا مثبت آن در شهر غیر قابل انکار است. امروزه به دلیل عدم وجود دانش بصری مناسب و همچنین تأثیرات شدیدی که عملکردگرایی مدرنیسم بر شهرها گذاشته است اغتشاش و ناهنجاری بصری را بیش از پیش بر محیط بصری انسان تحمیل کرده است (پورجعفر و علوی با المعنی، ۱۳۹۱). توجه به این موضوعات در معماری و شهرسازی گذشته موجب پیدایش فضاهایی با کیفیت شهری شده است، در حالی که امروزه به دلیل توجه صرف به مسائل اقتصادی و عدم توجه به ابعاد زیبایی‌شناسی مورد توجه انسان از کیفیت فضاهای شهری کاسته شده است، محیط بصری همواره یکی از مهمترین نیازهای طراحی شهری به شمار می‌آید و نادیده گرفتن آن موجب بروز مشکلاتی شده که جوامع امروزی به دنبال راهکارهایی به منظور از بین بردن آن هستند، این مسائل عبارتند از: افزایش استرس، نگرانی، فشارهای عصبی، کاهش سطح معیارهای زیبایی‌شناسی و... «از مهمترین مکاتبی که تأثیر ژرفی بر تئوری‌های محیطی و طراحی داشته است، مکتب روانشناسی گشتالت می‌باشد که بر الگوهای ادراکی و هم‌ریختی بین شکل‌ها و تجربیات ادراک محیطی با فرآیند شکل‌گیری نظام عصبی در انسان» (مطلبی، ۱۳۸۰)؛ ادراک محیط توسط حواس ظاهری و فرآیند اطلاعات ماخوذه از محیط در ذهن و روان انسان بحث می‌کند (نقی زاده، ۱۳۸۶). منظور از گشتالت آنست که اول شکل کلی تشخیص داده می‌شود و سپس اجزا آن را درک می‌کنیم. هر قدر انسان زمان بیشتری را در فضا مکث نماید، جزئیات بیشتری از آن درک خواهد کرد (غفاری سده، ۱۳۷۱). قوانینی همچون مجاورت، بستگی، مشابهت، زیاده‌نمایی، شکل خوش، تجربه، امتداد متناسب، قرینه





شکل ۱. رابطه ادراک، احساس و زیبایی شناسی جداره شهری؛ ماخذ: نگارندگان.

است (ویتیک، ۱۳۸۵). ارزش‌های زیبا شناسی سیمای شهری فضای خیابان متفاوت از ارزش‌های دیگر عناصر کالبدی شهر است. فضای خیابان با داشتن محتوای خطی و عملکرد عبوری، برای معرفی سیمای خود شرایطی خاص دارد (ذکاوت، ۱۳۸۲). با توجه به اینکه خیابان فضایی متشکل از معماری‌های مختلف است، لذا زیبایی خیابان در بعد کالبدی آن، مجموعه قواعد شکلی خیابان را در بر می‌گیرد و مولفه‌های آن محدود است: تناسب جداره، تناسب کف، رنگ، خط آسمان، دید پی در پی، ریتم، هارمونی، سبک معماری و پیش‌آمدگی-فرورفتگی. زیباشناسی خیابان، علم تفسیر مولفه‌های صورت دهنده به خیابان است (آتشین‌بار، ۱۳۹۱)؛ که می‌بایست در هماهنگی با یکدیگر عمل کنند و مجموعه‌ای پیوسته را ایجاد نمایند. یکی از این مولفه‌های تاثیرگذار بر منظر شهری نمای ساختمان‌هاست که در لغت نامه دهخدا صورت ظاهری هر چیزی، آنچه که در معرض دید و برابر چشم است، منظر خارجی بنا و عمارت، فن روسازی ساختمان و ساخت نمای عمارت، تعریف شده است. دکتر جهان‌شاه پاکزاد، نما را سطوح تشکیل دهنده هر بدنه نامیده و معتقد است که هر نما جزئی از بدنه است که پوسته یا پوسته‌های ظاهری هر بنا یا ساختمان را تشکیل می‌دهد. نما در واقع عاملی

بودن و تجمع یا وابستگی از جمله قوانین گشتالت می‌باشند. لذا ادراک فرایندی هدفمند است و به فرهنگ نگرش و ارزش حاکم بر تفکر ادراک کننده بستگی دارد. از این رو فرایند ادراک همواره با شناخت انسان از محیط همراه است؛ بدین ترتیب شناخت محیط موجب احساس و در نهایت درک محیط می‌گردد. با توجه به شکل ۱ در این مسیر عوامل بسیاری تاثیرگذار می‌باشند.

۱-۲- زیبایی شناسی جداره های شهری در منظر شهری

زیباشناسی یا علم آنچه زیباست، به بررسی مجموعه‌ای از اصول می‌پردازد که سبب می‌شود بیننده توجه خود را به اثر معطوف داشته و از احساس وحدت و هماهنگی در ادراکات حسی آن لذت برد. این زیبایی جنبه‌های کالبدی شیء را مورد توجه قرار می‌دهد (ویتیک، ۱۳۸۵). زیبایی امری عینی نیست در نتیجه هر اثر هنری با استقلال شکل می‌تواند منشأ بروز احساسات متفاوت در مخاطبانی باشد که قابل پیش بینی نیستند و می‌توانند قرائت‌های متفاوتی از برداشت‌های خود عرضه کنند (نوروزی طلب، ۱۳۸۷). تجربه زیباشناسی در معماری بر روابط انتزاعی شکل‌ها، تعریف فضا و عناصری که آنها را خوشایند و لذت بخش می‌سازد مثل ضرباهنگ (ریتم)، رنگ و سایه و روشن استوار

است که درون ساختمان را از بیرون آن جدا می‌کند و به طور مستقیم بر کارکرد و ارزش خیابان و میدان موثر واقع می‌گردند. اگر به نمای یک ساختمان بدون در نظر گرفتن نمای دیگر ساختمان‌های شهر توجه شود، همگونی نمای شهری در مجموع از بین می‌رود. در طول دوره‌های مختلف طراحی شهری صاحب نظران بسیاری به بحث پیرامون نمای جداره‌ها به عنوان عنصری مهم جهت افزایش ادراک زیبایی و ارتقا سطح کیفیت فضای شهری پرداخته‌اند. در جدول شماره ۱ برخی از مفاهیم کلیدی مورد توجه صاحب نظران داخلی و خارجی حوزه زیبایی شناسی شهری بازخوانی شده است.

۲- بررسی و تحلیل فرآیند طراحی جداره‌های شهری در تجارب داخلی

۲-۱- بررسی منظر شهری در شهر مشهد

طراحی شهری فعالیتی است با ریشه‌های کهن که به زمینه‌ای مهم و معنی‌دار در حوزه فعالیت‌های علمی، سیاست عمومی و فعالیت حرفه‌ای تبدیل شده است. طراحی شهری به طور فزاینده‌ای در میان بخش‌های خصوصی و عمومی در سطح جهان به رسمیت شناخته شده است. با رسمیت یافتن طراحی شهری، درخواست برای بکارگیری طراحان شهری حرفه‌ای و به طور کلی مهارت‌های طراحی شهری افزایش یافته است (عباس زادگان و وحیدیان، ۱۳۸۸). طراحی شهری به طور ویژه‌ای بر منظر شهری تاثیر می‌گذارد و در صورتی که فرایندی بهینه، بومی و انعطاف پذیر به کار گرفته شود، موجب ارتقای سطح زیباشناسی منظر شهری می‌گردد. از این رو در این بخش و به منظور بررسی، تحلیل و نقد فرآیند طراحی شهری جداره‌های شهری و شناخت گام‌های اصلی اینگونه فرآیندها به بررسی خیابان احمد آباد شهر مشهد به عنوان یکی از محورهای مهم شهری به لحاظ تاریخی و عملکردی پرداخته شده است. مشهد مقدس دومین کلان شهر مذهبی جهان از هزاره‌ها و قرون گذشته یادگارهای بس افتخار آفرین از پیشینه‌ای پربار داشته و این مهم با وجود حرم حضرت علی بن

الرضا به عنوان پایگاه معارف دینی و رضوی تجلی دیگری یافته است. در حال حاضر شهر مشهد شاهد ورود میلیون‌ها زائر در هر سال می‌باشد که این موضوع موجب گردید، مشهد به عنوان مهد ادب، فرهنگ و فضیلت میان جهانیان معرفی شود. با این توصیفات شهرداری مشهد از آغاز تاسیس، ساماندهی و بهبود شرایط زیست در این شهر را برای مجاوران و زائرین بر عهده داشته است، که یکی از اقدامات موثر آن، ارتقای سطح زیبایی شناسی منظر شهری است. با وجود اقدامات گسترده به صورت پراکنده در نقاط مختلف شهر طرح جامعی جهت ایجاد تغییرات بنیادی انجام نگرفته است. علی‌الخصوص خیابان‌ها در شهر مشهد که شامل مجموعه‌ای از ساختمان‌های غیر هماهنگ و ناموزون است و گرایشی عمومی به سمت متفاوت کردن ساختمان‌ها از بناهای همجوار وجود دارد. تنوع قومیتی و سلاقی شهروندان مشهد و نیز فقدان ضابطه قطعا در ایجاد شرایط موجود در بدنه‌ها موثر بوده است. با این وجود در طرح جامع شهر مشهد هیچ اشاره‌ای به منظر و منظر سازی نگشته است. شهر مشهد به عنوان پایتخت معنوی ایران بسیاری از فاکتورهای زیبایی شناسی را دارا نیست و دلیل اصلی آن نادیده انگاشتن عناصر تاریخی موجود به خصوص در جداره‌های شهری و الگوبرداری بدون تفکر از شهرسازی مدرن می‌باشد. باید به این نکته توجه نمود که ارتقای ارزش و کیفیات منظر شهری از طریق ایجاد هماهنگی میان مصالح نما، تناسبات و هندسه، مقیاس و خط آسمان و رعایت کیفیات زیبایی شناسی همچون تقارن، تعادل، تداوم، هماهنگی و... به عمل می‌آید. مطالعات در این بخش به بررسی جداره خیابان احمد آباد مشهد اختصاص یافته و در واقع هدف از بازخوانی و تحلیل این نمونه، نمایش چگونگی بهره‌گیری اصول مطرح شده در طراحی شهری نماها، استخراج معیارهای عمده موثر بر طراحی شهری جداره‌ها و بازشناخت گام‌های فرایند طراحی شهری آن‌ها بوده است. خیابان احمد آباد

مدیریت شهری

فصلنامه مدیریت شهری
Urban Management
شماره ۴۳ تابستان ۹۵
No.43 Summer 2016

۱۰۳

جدول ۱. مفاهیم کلیدی مورد توجه صاحب‌نظران حیطه‌ی زیبایی‌شناختی و طراحی جداره‌های شهری؛ ماخذ: نگارندگان.

ردیف	نام مولف	سال	عنوان کتاب	مفاهیم کلیدی
۱	کالن	۱۹۶۱	منظر شهری	تاکید بر نحوه ارتباط نماها و اتصال و پیوستگی
۲	کامیلوسیتته	۱۸۹۳	برنامه‌ریزی شهری بر طبق اصول هنری	طراحی کامل و یکدست
۳	بیکن	۲۰۰۳	طراحی شهرها	اصل شخص‌ثانی (رابطه میان بناهای مجاور)
۴	لینچ	۱۹۶۰	سیمای شهر	تمایز یا وضوح نقش یا زمینه، سادگی فرم، تداوم میان نماها
۵	زوکر	۱۹۵۹	شهر و میدان	برقراری نظم و ارتباط میان حجم و جداره ساختمان‌ها
۶	هدمن و بازوسکی	۱۹۸۵	مبانی طراحی شهری	ایجاد وحدت و یکپارچگی از طریق: خط افق ساختمان، تناسب پنجره‌ها و برجستگی‌ها و فرورفتگی‌های نما، فرم و شکل کلی بنا و فاصله بین ساختمان‌ها، جنس مصالح و پرداخت و بافت نما، الگوی سایه‌اندازی، مقیاس بنا، سبک معماری
۷	بنتلی و همکاران	۱۹۸۵	محیط پاسخده	وزن‌های افقی و عمودی، خطوط آسمان، جزئیات دیوار همچون مصالح، رنگ و الگوها، تقسیمات پنجره‌ها و درها، اجزا و عناصر همکف
۸	علوی و پورجعفر	۱۳۹۱	ویدئو اکولوژی: بوم شناسی بصری در معماری و طراحی شهری	ارکان نما: احجام: تعدد، ترکیب و ابعاد حجم، سطوح: بافت و جنس سطوح، شکل و هندسه، ابعاد، تعدد سطوح و ترکیب آن‌ها اجزا نما: بازشوها، ورودی‌ها: موقعیت قرارگیری، شکل، تعدد و هندسه آن‌ها، خطوط نما: خطوط موجود در سطح، خطوط طبقات، خط بام و خط زمین، تزیینات و جزئیات معیارهای هماهنگی با بینایی (موشز بر طراحی جداره‌ها): وضوح، تاکید، نقاط عطف، جزئیات، تنوع عوامل شکل دهنده، کنتراست و تباين در نور و رنگ، وجود لبه‌ها، طبیعی بودن رنگ‌ها و سطوح، خطوط و سطوح نرم و منحنی انواع محیط بصری: محیط یکنواخت، محیط تهاجمی، محیط آسایش بخش
۹	توسلی	۱۳۷۶ ۱۳۷۹ ۱۳۸۸	طراحی شهری بخش مرکزی تهران طراحی شهری خیابان کارگر طراحی شهری هنر نوکردن ساختمانها	نظم، وحدت، ترکیب، هماهنگی، تقارن، تعادل، ریتم، مرکزیت، تقسیمات پنجره، استحکام بصری، همانندی و هم‌پیوندی، حجم و توده ساختمانی محصورکننده فضای خیابان، ریتم‌های عمودی، ریتم‌های افقی، خط آسمان، ورودی‌ها و پنجره‌ها، تداوم شکلی، توجه به کنج‌ها، توجه به ترکیب اجزا و خطوط نما، هماهنگی در رنگ و مصالح ساختمان‌های موجود، شناسایی نماهای باارزش
۱۰	پاکزاد	۱۳۸۳	مبانی نظری طراحی شهری	پهنه نما، سطوح شفاف و کدر، سطوح خالی، خطوط نما، کنسول یا پیش‌آمدگی، تابلوها، نورپردازی، گیاهان، کنج، خط بنا و خط زمین، فصل مشترک دو نما با یکدیگر، رنگ غالب زمینه، جنس مصالح و بافت نماها، تناسب روزه‌ها، رعایت الگوی پایه، بدنه و آسمان در طراحی نما به گونه‌ای که از دور و نزدیک قابل فهم و درک باشد.

مدیریت شهری

فصلنامه مدیریت شهری
Urban Management
شماره ۴۳ تابستان ۹۵
No.43 Summer 2016

۱۰۴



شکل ۲. موقعیت خیابان احمد آباد در مشهد؛ ماخذ: طرح جامع مهران
۱۳۸۶.

مشهد از محور های قدیمی شهر مشهد است این خیابان در گذر زمان دچار تغییرات و تحولات بسیار بوده که زیبایی ها و خاطرات آن همیشه در ذهن مردم باقی می ماند. به دلیل اهمیت بسیار این محور، در چند سال اخیر زیباسازی منظر شهری، بهبود وضعیت ترافیکی و بازسازی پیاده روهای آن مورد توجه قرار گرفته است.

۲-۲- فرایند طراحی شهری جداره خیابان احمد آباد مشهد الف) شناخت

محور خیابان احمد آباد به حد فاصل میدان فلسطین تا میدان شریعتی به طول ۲,۵ کیلومتر یکی از محور های قدیمی شهر مشهد است. تاریخچه محله احمدآباد به سال ۱۳۵۰ هجری شمسی باز می گردد. این محله که در ابتدا روستایی به نام احمد آباد بوده، در آغاز قرن ۱۴ شمسی به این نام خوانده شده است. احمدآباد منطقه ای که در تقسیم بندی شهری در منطقه ۱ واقع شده است، یکی از پر رفت و آمدترین محله های شهر مشهد است. خیابان های فرعی این خیابان هم اکنون به یکی از پرتراфик ترین مراکز پزشکی شهر تبدیل شده اند. احمد آباد منطقه ای بین میدان تقی آباد

(شریعتی)، کوهسنگی و ملک آباد مشهد می باشد. این منطقه ۱۶۱۱ هکتار و جمعیت ساکن در آن بر طبق سرشماری سال ۸۰ شمسی ۱۸۰ هزار نفر می باشد. این منطقه دارای بازارهای متعدد می باشد. محورا احمدآباد به جهت نقشی که در سطح شهر ایفا می نماید، دارای اماکن تجاری عمده مانند زیست خاور، بازار قسطنطنیه و سلمان با مقیاسهای شهری و منطقه ای است. این محور به جهت دارا بودن هر دو نقش تجاری و گردشگری از اهمیت و نقش ویژه ای در سطح شهر با توجه به چشم اندازهای ترسیمی بیست ساله بر خوردار است (شکل ۲).

در شرایط کنونی خیابان احمد آباد، به یک محور صرفا ترافیکی تبدیل شده است. وجود مراکز درمانی به صورت گسترده و همچنین اماکن تجاری وسیع موجب تغییر چهره این معبر شده است. قرار گیری تابلوهای تبلیغاتی و ساختمان های تجاری مرتفع با جداره های وسیع شیشه ای و ناهماهنگ با معماری زمینه و همچنین ساختمان های مسکونی با معماری های ناهمگون، معیارهای زیبایی شناسی این محور را با تهدید جدی مواجه ساخته اند. موارد زیر نشان دهنده مهمترین مسائل تاثیر گذار می باشند:



شکل ۳. فرایند مطالعات شهری خیابان احمد آباد مشهد؛
 ماخذ: مهندسين مشاور آرمانشهر، ۱۳۸۱.

و ارائه راهنماهای تکمیلی و اعمال سیاست ها، راهکارها و ارزیابی در عمل انجام می گیرد. شکل ۳ نشان دهنده مراحل فرایند طراحی شهری خیابان احمدآباد مشهد می باشد.

بحث و نتیجه گیری

همانگونه که در مباحث گذشته مطرح شد، جداره های شهری عضو جدا نشدنی منظر شهر می باشند و به طور مستقیم و غیر مستقیم از طریق ادراک بصری بر کیفیت زندگی ساکنین تاثیر می گذارند. در مقاله حاضر با بررسی فرایند طراحی پروژه ساماندهی جداره های شهری خیابان احمدآباد مشهد می توان فرایندهای طراحی شهری را به پنج بخش ضروری تقسیم نمود، که بنا به ضرورت و

- تغییر نقش و ماهیت محور از اجتماعی به صرفا ترافیکی و عبوری در شرایط موجود؛

- تأثیرگذاری پائین عناصر و کاربری های نمادین و واجد ارزش معماری مانند هتل هما، باغ ملک آباد و...؛

- وجود تقاطع های صرفا ترافیکی ۳ گانه احمد آباد، ملک آباد و تقی آباد؛

- ساخت و سازهای بی رویه و فقدان حضور ضوابط و مقررات مشخص در نوع معماری، تعداد طبقات و ناماسازی جداره ها؛

- فقدان الگوهای مشخص و هماهنگ طراحی شهری یکپارچه جداره شهری در طول محور؛

- لزوم اصلاح و تقویت ویژگی های کالبدی محور.

پ) بیانیه چشم انداز

با توجه به سند چشم انداز بیست ساله شهر مشهد که در آن «مشهد شهری است زیارتی، مذهبی و سیاحتی، آرامش دهنده، فرح بخش، با اقتصاد خدماتی و صنایع برتر، مبتنی بر فناوری و با امنیت مناسب در سطح جهانی» و همچنین از طریق تحلیل چشم انداز، اهداف، نظرسنجی و مطالعات کلی اولیه محور و حوزه های فرادست بر مبنای ساختاری و سلسله مراتبی می توان به اهم محورهای طراحی و برنامه ریزی زیر دست یافت:

لزوم تجدید و تقویت نقش سرسبزی محور، لزوم تکمیل و اصلاح ساختاری نقش تجاری محور، لزوم ایجاد و تقویت نقش فراغتی - تفریحی محور، لزوم توجه و برنامه ریزی برای نقش توریستی محور، لزوم اصلاح شرایط ترافیکی و حمل و نقل محور در چشم انداز مطرح شده محور احمد آباد در آینده، خیابان شهری پیاده مدار مفرح و سرزنده در سطح شهر مشهد با نقش تجاری، فراغتی، توریستی، تفریحی و سیاحتی و نمادین و شاخص می باشد.

ت) فرآیند طراحی شهری

با بررسی مطالعات انجام شده فرایند مطالعاتی طراحی شهری خیابان احمدآباد در ۴ مرحله شناخت، تدوین برنامه ها و سیاست ها، تدوین

جدول ۲. مراحل فرآیند طراحی شهری پیشنهادی؛ ماخذ: نگارندگان.

مراحل فرآیند پیشنهادی	فرآیند طراحی خیابان احمد آباد مشهد
شناخت ویژگی های محیط	طرح مسئله، اهداف کلان، شناخت و تحلیل اولیه، تعیین چشم انداز، تعیین اهداف خرد و کلان
تعیین حوزه نفوذ و مطالعات پایه	انجام شناخت و تحلیل
سیاست گذاری	تعیین سیاست طراحی
اعمال سیاست ها و راهکارهای طراحی	تعیین راهبرد، راهنمای اجرای سیاست و دستورالعمل ها
سنجش میزان تحقق پذیری طرح و اجرا	ارزیابی طرح و اجرا

ویژگی های خاص هر پروژه بر جزئیات آن افزوده می گردد. در فرآیند طراحی پیشنهادی سعی بر آن است تا فرآیندی منعطف، بومی و با نگرشی ویژه به مبحث زیبایی شناسی جداره شهری انجام گردد. به عنوان مثال در مرحله شناخت و انجام مطالعات پایه می بایست به بخش های موثر بر مولفه های زیبایی شناسی همچون پیشینه تاریخی معماری، ساختار ادراکی فضایی، الگوهای توسعه شهری در دوره های مختلف و همچنین شناسایی عناصر اصلی طراحی جداره و مهمترین کیفیات طراحی موثر بر آن، توجه نمود. همچنین در مرحله ارائه راهکارهای طراحی می بایست ضوابط کنترل در خصوص طراحی جداره و راهنماها و دستور کارها مطرح شود و از طریق تکنولوژی های بالقوه همچون مدل سازی و نمایش بصری و شبیه سازی به ارائه راهکارها و تهیه چارچوب طراحی که مبتنی بر ایجاد انسجام و نظم کالبدی، ایجاد کریدورهای بصری و خوانایی و رویت پذیری نشانه ها و ایجاد الگوهای طراحی جداره شهری و... می باشد، پرداخته شود. در ادامه هر مرحله با جزئیات کامل معرفی می شود. از طریق یک جمع بندی کلی مراحل زیر پیشنهاد می گردد:

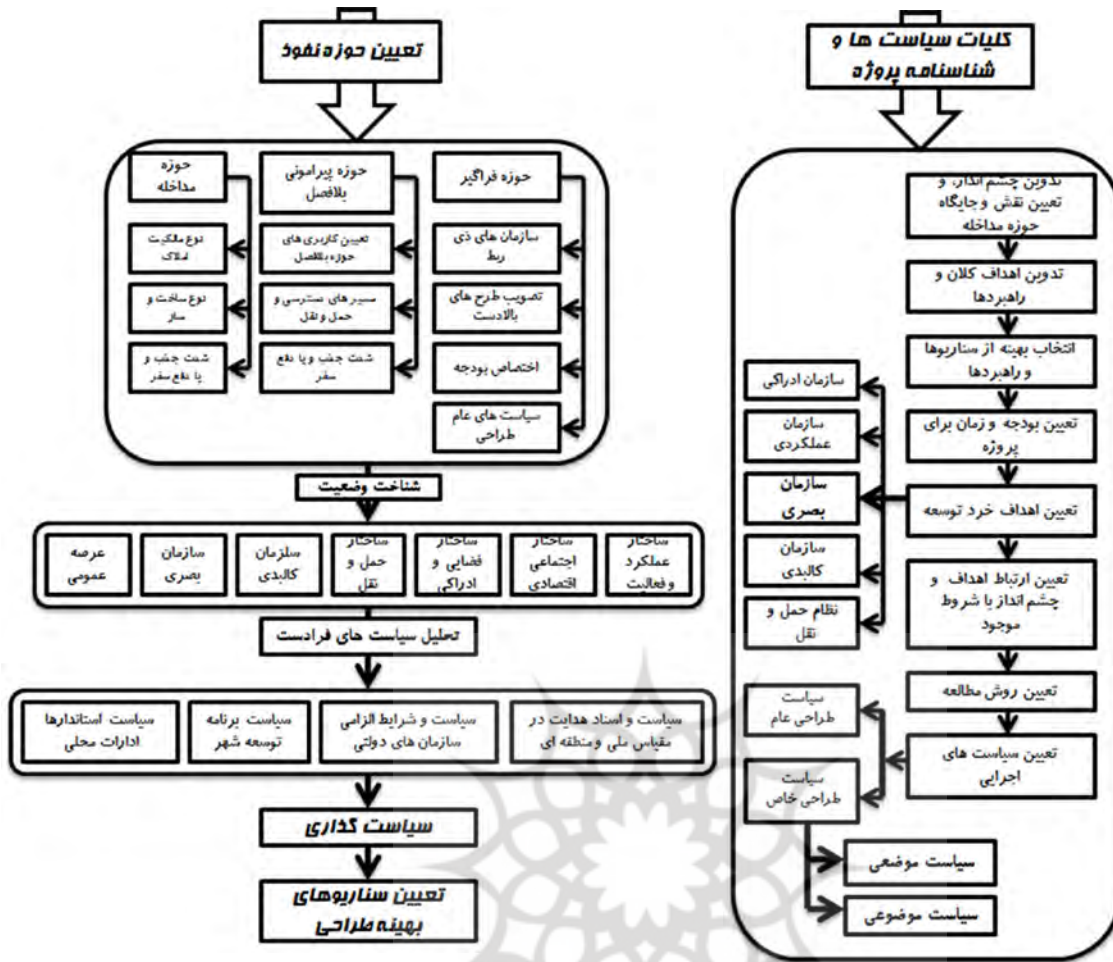
الف) شناخت ویژگی های محیط: اولین مرحله در شروع فرآیند طراحی شهری دست یابی به شناخت

کافی و موثر از ویژگی های سایت مورد بررسی می باشد، این بخش را می توان به سه زیر مجموعه دیگر تقسیم نمود: کلیات سیاست ها و شناسنامه پروژه، تعیین حوزه نفوذ، مطالعات پایه. کلیه موضوعاتی که از ابتدای کار بایستی در نظر گرفته شود و یا از طریق اسناد فرادست به آن دست یافت در حیطه سیاست ها و شناسنامه پروژه قرار می گیرد. مباحثی نظیر تعیین چشم انداز، تعیین اهداف خرد و کلان، تعیین بودجه و زمان پروژه، تعیین روش مطالعه و تعیین سیاست های اجرایی (شکل ۴). در فرآیند حاضر چشم انداز ارتقای کیفیت زیبایی شناختی جداره های شهری می باشد و اهداف مورد نظر به فراخور نوع پروژه (طراحی، ساماندهی و باز آفرینی، مرمت و...) تعیین می گردد. به عنوان مثال در فرآیند بازسازی یک جداره شهری اهداف را می توان در ۴ بخش زیر تقسیم نمود: ۱) حفاظت، به معنای حفظ عناصر با ارزش و موثر بر طراحی همچون ابنیه تاریخی، ۲) افزودن عناصر، کاربری ها، الحاقات به منظور بهبود کیفیت کنونی جداره شهری ۳) حذف نارسایی ها و ناسازگاری ها همچون حذف فرسودگی و آلودگی شدید نماها، ترکیب ناهماهنگ بناهای مجاور هم و طبقات فوقانی و تحتانی بناها از نظر اندازه، شکل، نسج، رنگ، مصالح، ارتفاع و قدمت و ارزش معماری، ضعف نظم و نسق ساختمان هادر

مدیریت شهری

فصلنامه مدیریت شهری
Urban Management
شماره ۴۳ تابستان ۹۵
No.43 Summer 2016

۱۰۷



شکل ۵. فرآیند مطالعه حوزه نفوذ؛ ماخذ: نگارندگان.

تفکیک کردند. همانطور که در شکل ۵ مشهود است، این حوزه شامل سه بخش مهم حوزه فراگیر، حوزه پیرامونی و بلافصل و حوزه مداخله می گردند که از نظر محدودیت هایی که بر طرح مورد نظر اعمال می کنند قابل توجه می-باشند، به عنوان مثال در حوزه فراگیر مواردی همچون عدم همکاری سازمان های ذی ربط (میراث فرهنگی، شهرداری و...) و یا تصویب طرح هایی مانند تعریض معابر که موجب از بین رفتن ساختمان ها و کنج های ارزشمند می گردد، و یا در حوزه بلافصل و مداخله، ساخت و ساز بی ضابطه و ناهماهنگ بخش خصوصی، عدم تمایل کسبه به ترک فعالیت های تجاری همچون لولا فروشان، ابزار فروشان که موجب اغتشاش بصری چهره خیابان می گردند، در شکل گیری سیاست

ایجاد چشم انداز و نقاط دید جذاب و... (۴) پرهیز از پیدایش و یا گسترش مشکلات زیبایی شناسی همچون عدم پیروی از ضوابط معین در شکل دهی به نماهای یک جداره شهری که موجب اغتشاش و از دست رفتن هویت و زیبایی نمای شهری در دراز مدت می گردد.

در این مرحله با استفاده از تصاویر و اسناد تاریخی می توان سیر تحولات نما را مشخص نمود و با الگوبرداری از نماهای واجد اهمیت و ساختمان های با ارزش به زمینه ای مناسب جهت طراحی جداره شهری دست یافت. به منظور داشتن تحلیلی صحیح از وضعیت اجتماعی، اقتصادی، ادراکی، کالبدی، بصری و... از محیط مورد مطالعه می بایست حوزه های عملکردی فعالیت به گونه ای صحیح از یکدیگر

های موثر بر طرح در مقیاس شهر، ناحیه و یا محله تاثیرگذار می باشند و پتانسیل های طراحی در مقیاس های مختلف شهری را تعیین می کنند. به طور کلی مشخص نمودن حوزه های عملکردی موجب تعیین پروژه های تاثیرگذار بر طراحی جداره شهری مورد نظر می گردد، برای مثال حضور معماری مدرن در جداره بلافضل و پیرامونی موجب تغییر روحیه سنتی و بومی و تغییر در نوع نگرش به فضا می گردد، همچنین در راستای تحلیل شرایط وضع موجود به بررسی مطالعات در بخش های مختلف پرداخته می شود. در مطالعات اجتماعی به سبک زندگی ساکنین و نوع بینش و تفکرات و اعتقادات آن ها در زندگی جمعی پرداخته می شود، در فضایی که حریمیت مورد نظر است قطعاً طراحی جداره های گشوده و یا به کارگیری پوشش سبز به جای دیوار مناسب نیست. همچنین در مطالعات اقتصادی نیز بایست به وضع معیشت ساکنین اشاره گردد که در تعیین نوع مصالح مورد استفاده و تزئینات بکار گرفته شده در طراحی مورد توجه قرار می گیرد. دو بعد اجتماعی و اقتصادی در نقش گرفتن ایده های اولیه تاثیر بسزایی دارند، در ادامه با استفاده از مطالعات ادراکی، کالبدی، بصری الگوهای طراحی استخراج می گردد و در طراحی جزئیات و انتخاب نوع سبک طراحی مورد استفاده قرار می گیرد.

- پس از شکل گیری تیم تحقیقاتی و دریافت نظرات کارفرما و مشاوره با مدیران و مردم می بایست سایت مورد نظر مورد ارزیابی واقع گردد و مباحثی که بر رویکرد زیبایی شناسی طرح پیشنهادی و فرایند برنامه ریزی حاصل از آن موثرند مطرح گردند این موارد می توانند شامل نواحی حفاظت شده، بناهای میراث فرهنگی، حریم ها و قرار دادهای ملکی باشد. سپس به اولویت بندی نیازهای سایت می پردازیم و در مرحله بعد سنجش وضعیت انجام می گیرد. این مرحله به همراه مرحله تدوین راه حل جز مهمترین مراحل یک فرایند طراحی شهری به شمار می آیند.

بطوریکه طراحی شهری جهت آفرینش مکان های شهری مطلوب و ارتقاء کیفیت مکان های موجود همواره نیازمند عمل سنجش کیفیت فضاهای همگانی است. با انجام مرحله شناخت ویژگی های محیط و سنجش وضعیت، مسائل و امکانات محیط شهری کشف، و تعریف شده و ارتباط میان آنها معلوم می گردد. از این رو انجام صحیح این مرحله، شالوده اساسی برای تدوین راه حل های موجه و منطقی را فراهم می آورد.

در این مرحله با استفاده از تکنیک سوات می توان سایت را تحلیل کرد و راهبردهای واقع بینانه برای طراحی جداره شهری با توجه به شرایط حاکم ارائه نمود. تحلیل دقیق وضع موجود این امکان را فراهم می آورد تا عواملی چون اقلیم، الگوی سکونتگاه ها، روند توسعه تاریخی، مشخصه های محیط و... مورد ارزیابی قرار گیرد و با بررسی نوع ساختمان ها و سازه ها عناصر اصلی موثر بر طراحی جداره استخراج گردد، این عوامل که به طور مستقیم بر زیبایی شناسی محیط نیز تاثیرگذارند، عبارتند از: رنگ، نور، تابلوها و سایه بان ها، شکل بام و مصالح، و ویژگی های موثر بر حس زیبایی فضا همچون وحدت، ریتم و تناسب، مقیاس، استحکام بصری، هم پیوندی و... (شکل ۶).

ب) سیاست گذاری: به معنای تدوین اهداف و سیاست های اجرایی و اصول طراحی در جهت شکل دهی به یک فضای شهری می باشد. در این مرحله به تهیه گزینه های پیشنهادی می پردازند. این گزینه ها می بایست خوانا و کاملاً گویای ذهنیت و خلاقیت طراح باشند و کامل ترین و بیشترین اطلاعات مورد نیاز را منتقل کنند. سیاست ها از ضوابط طراحی شهری ریشه گرفته از اهداف، چشم انداز و رویکرد پروژه مطرح می گردند.

در این مرحله از فرایند تدوین چارچوب طراحی شهری، بدنه اصلی تصمیم سازی و مسیر توسعه پایه گذاری می شود. چشم انداز توسعه و یا بهبود کیفیات زیبایی شناسی جداره های شهری و مجموعه

مدیریت شهری

فصلنامه مدیریت شهری
Urban Management
شماره ۴۳ تابستان ۹۵
No.43 Summer 2016

۱۰۹

اهداف کلان، ترسیم کننده نقش و محتوای منطقه است که در افق طرح باید به آن دست یافت. بدیهی است راهبردها یا استراتژیها، روش و راه رسیدن به چشم‌انداز با اتکاء به فرصتهای مکانی موجود در حوزه توسعه همچون وجود بنای هویت بخش با نمای شاخص و یا جداره های رها شده، است.

پ) تعیین سناریوهای بهینه طراحی: پس از ارائه ی گزینه های طراحی با توجه به اهداف و چشم انداز طرح، سیاست های فرادست و بررسی مولفه هایی همچون ابعاد اقتصادی، اجتماعی، سیاسی و... و همچنین میزان مطابقت با درخواست مردم و مسئولین و کارفرما گزینه بهینه انتخاب می گردد. بدین منظور با بررسی نقاط قوت، ضعف و فرصت و تهدید هر یک از گزینه ها می توان به چشم انداز وسیع تری از گزینه های موجود دست یافت و با تعیین دقیق نوع نگرش طراحی، سناریوهای طراحی شهری را مشخص نمود، برای مثال مواردی چون طراحی جداره شهری مطلوب در جهت بهبود نمای خیابان با استفاده از بازدیدهای محلی، انجام برداشت ها و تحلیل آن ها و استخراج گزینه ها و معیارهای طراحی و یا تغییر حجم و ارتفاع ساختمان های موجود در جداره شهری و همچنین طراحی بلوک ها و استفاده از فضاهای مخروبه و فرسوده به عنوان پتانسیل طراحی نمونه هایی از سناریوهای مختلف طراحی جداره های شهری با رویکردهای مرمت، بازسازی، نوسازی و... می باشند. البته انتخاب یک سناریوی طراحی به معنای نهایی بودن آن نیست بلکه پس از بررسی سنجش میزان تحقق پذیری که در مراحل بعد توضیح داده خواهد شد در صورتی که از معیارهای مورد نظر فاصله بگیرد، گزینه های طراحی دیگری می بایست مطرح گردند و مجدداً مورد ارزیابی قرار بگیرند.

ت) اعمال سیاست ها و راهکارهای طراحی: مجموعه سیاست های طراحی جهت ارتقاء کیفیت محیطهای در حال تحول و شکل گیری است و این محتوی به لحاظ ماهیت و مرحله توسعه یافتگی حوزه مداخله

تدوین می گردد. لذا چارچوب سیاست گذاری با ارتقاء ابعاد ماهوی، نقش تعیین کننده ای در هدایت و شکل دهی حوزه های شهری و توسعه پایدار آنها به عهده دارد. این مرحله به دو بخش راهنماهای طراحی و راهبردها و الگوهای توسعه تفکیک می گردد. راهنماهای طراحی در واقع ضوابط، معیارها و دستور کارهایی هستند که به صورت عمومی و یا ویژه مختص طرح مورد نظر مطرح می گردند. راهبردها و الگوهای توسعه مجموعه ای از الگوها و طرح ها و برنامه های اجرایی می باشند که با توجه به شناخت کامل و تحلیل درست از موضوع مورد نظر بیان می شود. این الگوها می تواند شامل الگوی نظم کالبدی توده و فضا، نظام عملکرد و فعالیت، زیبایی سنجی و زیبایی شناسی، معرفی تکنولوژی های مرتبط و... باشد (شکل ۷)؛ مثال زیر نشان دهنده جدول سوات طراحی شده با هدف ارتقای بعد زیبایی شناسی جداره شهری می باشد. نقاط قوت، ضعف، فرصت و تهدید در دو بعد کالبدی و اقتصادی مطرح شده اند، سپس با توجه به ویژگی های ذکر شده راهبردهای طراحی در نظر گرفته شده است (جدول ۳).

نقاط قوت

کالبدی: ۱) وجود بناها، لبه ها، بدنه ها و مجموعه ها و محدوده های ارزشمند تاریخی؛ ۲) وجود زمین های بایر و ساختمان های مخروبه عاملی موثر در ایجاد فضاهای باز شهری - اقتصادی؛ ۳) وجود واحدهای فعال اقتصادی؛ ۴) ارزش بالای املاک و اراضی محله به دلیل داشتن ماهیت اقتصادی.

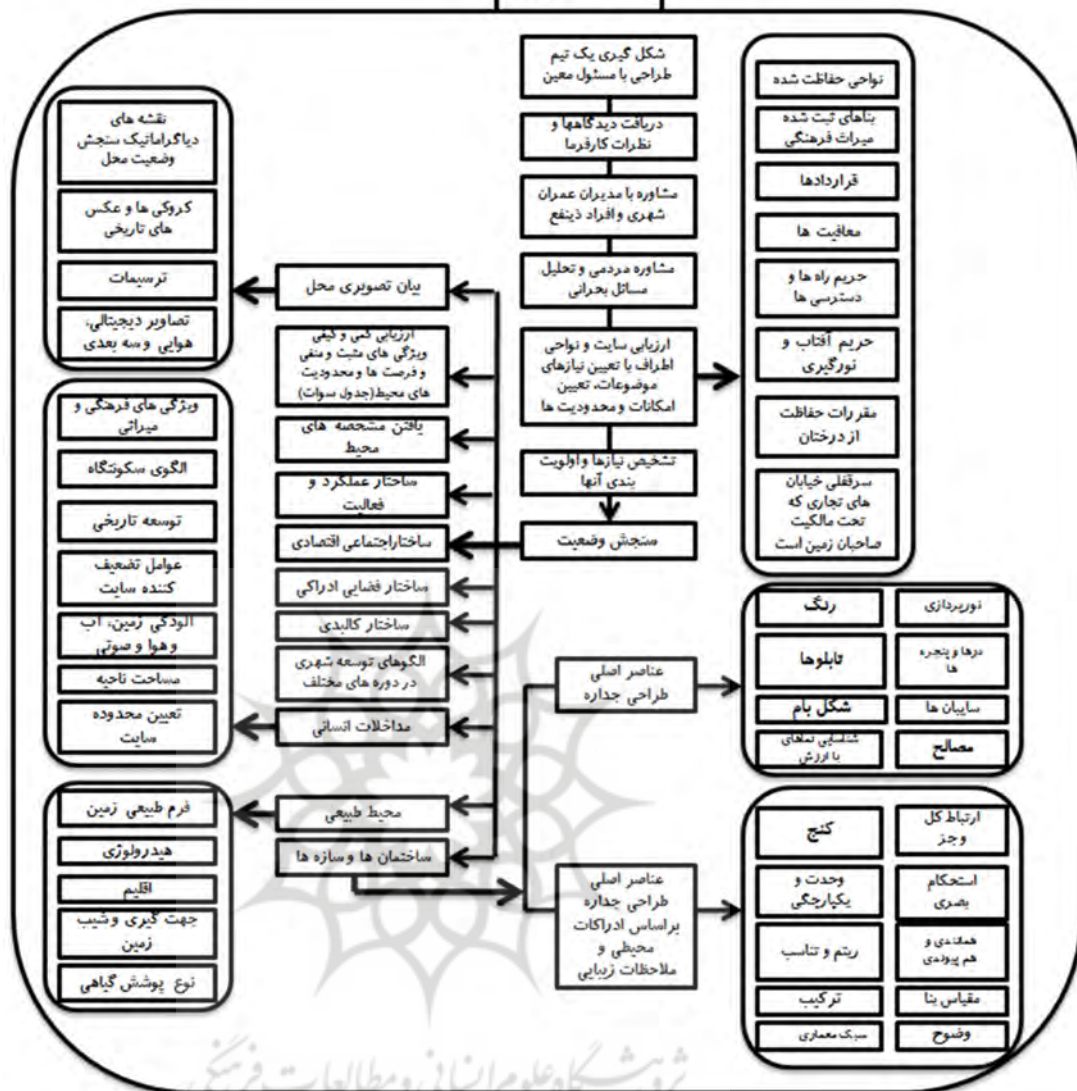
نقاط ضعف

کالبدی: ۱) فرسودگی و آلودگی شدید نماها؛ ۲) ترکیب ناهماهنگ بناهای مجاور هم و طبقات فوقانی و تحتانی - اقتصادی؛ ۳) بالا بودن هزینه نگهداری و نوسازی بناها (۴) حضور گروه های ناهنجار و غیرفعال به لحاظ اقتصادی.

فرصت ها

کالبدی: ۱) امکان بهبود وضعیت کالبدی و جلوگیری

مطالعات پایه



مدیریت شهری

فصلنامه مدیریت شهری
Urban Management
شماره ۴۳ تابستان ۹۵
No.43 Summer 2016

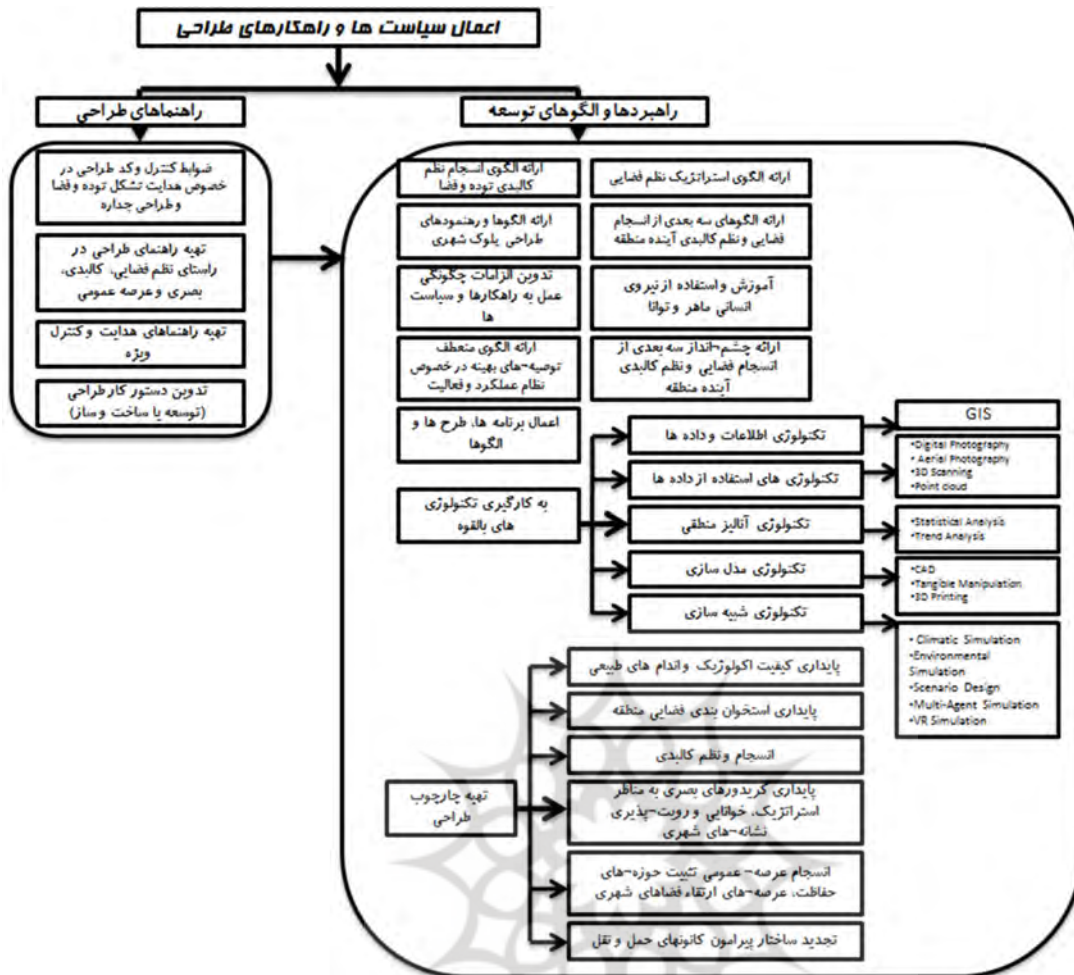
۱۱۱۱

از فرسودگی آن؛ ۲) داشتن دسترسی مستقیم به مسیرهای مترو و پایانه‌های شهری- اقتصادی؛ ۳) تأثیر احداث شبکه مترو بر ارتقای مزیت نسبی منطقه برای استقرار فعالیت‌های اقتصادی فرامنطقه‌ای؛ ۴) وجود راسته‌ها و مجتمع‌های فعالیتی متنوع دارای رده عملکردی شهری.

تهدیدها

کالبدی: ۱) افزایش پیدا کردن تراکم جمعیتی در محله به علت ساخت و سازهای مسکونی در زمین‌های خالی و مخروبه موجود در محل؛ ۲) طرح تعریض خیابان که موجب تخریب ساختمان‌های

با ارزش می‌گردد؛ اقتصادی: ۳) گسترش تدریجی کاربری‌های فعالیتی غیرمجاز به محدوده کاربری مسکونی؛ ۴) امکان بروز خسارتهای جانی و مالی در اثر حوادث طبیعی و زلزله. به دلیل فرسودگی بافت. ۵) سنجش میزان تحقق پذیري طرح: چگونگی تحقق پذیري طرح حاوی موضوعاتی همچون ساختار تشکیلاتی مدیریت عمران شهری، فرصت‌های مشارکت مردم و جایگاه پایداری اقتصادی و حضور بخش خصوصی و مشارکت منابع اعتباری و سرمایه‌گذاری‌های جهانی در تحقق اهداف توسعه راهبردهای ارتقاء و دستیابی به آن است و شامل



شکل ۷. اعمال سیاست ها و راهکارهای طراحی؛ ماخذ: نگارندگان.

مراحل زیر می باشد:

- تدوین مکانیزم مشارکت و تحقق پذیری مشارکت مردمی و بخش دولتی، عمومی و خصوصی در تهیه و اجرای برنامه؛
- تدوین توصیه های چگونگی تامین منابع مالی براساس پتانسیل های اقتصادی؛
- توصیه ساختار تشکیلاتی تحقق پذیری طرح فرصت های ویژه توصیه چگونگی بهره گیری در حیطه عمومی؛

منابع و ماخذ

- آتشین بار، محمد، (۱۳۹۱) زیبایی شناسی منظر خیابان های تهران، نشریه منظر ۱۹: ۱۲-۱۹.
- بنتلی، ای.ین.آلن ال.کک، پال مورین، سومک گلین، گراهام اسمیت، (۱۳۸۹) محیط های پاسخده، مصطفی بهزادفر، تهران: انتشارات دانشگاه علم و

- مراحل زیر می باشد:
- تدوین مکانیزم مشارکت و تحقق پذیری مشارکت مردمی و بخش دولتی، عمومی و خصوصی در تهیه و اجرای برنامه؛
- تدوین توصیه های چگونگی تامین منابع مالی براساس پتانسیل های اقتصادی؛
- توصیه ساختار تشکیلاتی تحقق پذیری طرح فرصت های ویژه توصیه چگونگی بهره گیری در حیطه عمومی؛
- بررسی نتایج، میزان موفقیت ها و شکست ها؛
- تدوین برنامه اولویت بندی اقدامات اجرایی (شکل ۸).

جدول ۳. جدول سوات (ارائه راهبردهای طراحی؛ ماخذ: نگارندگان).

	Strength				Weakness					
	۱	۲	۳	۴	۱	۲	۳	۴		
Opportunity	۱	استفاده از الگوی بناهای ارزشمند تاریخی جهت بازسازی و نوسازی	تبدیل بافت فرسوده به فضاهای ساز شهری و پارکینگ	اختصاص مبلغی از محل درآمد بخش اقتصادی به نوسازی بافت فرسوده	سرمایه گذاری در بخش اقتصادی و تبدیل زمین های بایر به فعالیت های اقتصادی	بازسازی بافت فرسوده	تعمیر و بازسازی ساختمان ها با توجه به گشته از ساختمان های ارزشمند موجود	انطباق وام نوسازی جهت نوسازی هزینه های نوسازی	تشویق و به کارگیری جمعیت غیرفعال در امر نوسازی	
	۲	پیماده مدار نمون و میدان و ایجاد فضای شهری اطراف بافت تاریخی و ایستگاه	بازسازی بناهای فرسوده و اعمال کاربری های مورد نیاز مسافران درون شهری	خصایب واحدهای فعال اقتصادی در مسیر حرکت به سمت ایستگاه مترو	بهره گیری از پتانسیل مثبت فضای موجود جهت جذب گردشگران و ارتقای سطح اقتصادی	پاکسازی نوسازی ساختمان ها و استفاده از وسایل حمل و نقل عمومی جهت کاهش آلودگی	ساخت و ساز با توجه به قواعد و استانداردها	ارتقای سطح کیفیت های مثبت جهت جذب جمعیت به عنوان منبع درآمد	تشویق ساکنین به کار در سایر مناطق شهر و آوردن سرمایه به بافت مورد مطالعه	
	۳	جذب بازو بسند کنندگان و ارتقای سطح اقتصادی از طریق حفظ ایستگاه تاریخی ارزشمند تاریخی	تبدیل زمین های بایر به مجتمع های تجاری منطقه ای یا حفظ درآمد فضای باز مجاز	ایجاد واحدهای اقتصادی متنوعی که در ارتباط با واحدهای فعال تجاری موجود باشد	اختصاص زمین های با ارزش اقتصادی به کاربری های متنوعه ای	ارتقای هویت محل با احداث مراکز تجاری و پرداختن به نمای آن ها	ایجاد واحدهای اقتصادی فعال با توجه به اصل همجواری ساختمان های مجاور	ساخت واحدهای تجاری جهت جذب جمعیت و کاهش هزینه های نوسازی	ساخت واحدهای تجاری جهت جذب جمعیت و کاهش هزینه های نوسازی	کنار آفرینش از طریق ساخت واحدهای تجاری
	۴	اصول کاربری های متناسب فرهنگی به بناهای تاریخی	تعمیر کاربری بناهای فرسوده در جهت پاساژهای به نیازهای متنوعه های موجود در محل	برقراری ارتباط میان واحدهای تجاری و مسکنی به نوبه که در جهت تکمیل یکدیگر فعالیت کنند	تبدیل کاربری های با ارزش اقتصادی به مسکنی تجاری و اقتصادی شهر	ارتقای کیفیت نماها جهت جذب مراجعه کنندگان	ایجاد فضاهای جهت تجمع فعالیت های اقتصادی به گونه ای که ماهیت مسکنی بافت لطمه ای وارد سازد	ارتقای سطح فعالیت های تجاری نوسازی	ایجاد کمک های مالی به ساکنین جهت نوسازی مسکن و افزایش قابلیت ساخت و سازهای جدید	ایجاد موقعیت های شغلی
Threat	1	اصول ضوابط قانونی در جهت تثبیت درآمد تراکم جمعیتی	حفظ زمین های بایر و جلوگیری از ساخت و ساز بیض از حد و متراکم	تبدیل زمین های خالی به فضاهای مورد نیاز واحدهای تجاری همچون پارکینگ، متراکم و...	افزایش مالیات یا در نظر گرفتن تخفیف مالیاتی برای مالکان قدیمی	تعریف استاندارد جهت نماسازی ساختمان های جدید و قدیم	اصول مقررات در امر ساخت و ساز به گونه ای که به تبعیت از مسکن و افزایش قابلیت ساخت و سازهای جدید صورت گیرد	انطباق کمک های مالی به ساکنین جهت نوسازی مسکن و افزایش قابلیت ساخت و سازهای جدید	استفاده از جمعیت غیرفعال جهت توسعه مبارک های شهر به منظور حفظ فضاهای باز	
	2	لینت آثار ارزشمند تاریخی در جهت متناسب تعریب آن ها	تبدیل آن به محور پیماده مدار	ایجاد زیرگذر جهت عبور سواره و ساخت محور پیاده که پاسخگوی نیاز واحدهای تجاری می باشد	حفاظت مالک ارزشمند به لحاظ اقتصادی با ایجاد کاربری های مورد نیاز مجاز	پاکسازی نماها و ایجاد محور پیاده در جهت کاهش آلودگی سطح نما	نماسازی ساختمانی جهت افزایش جذابیت مسکن و تبدیل آن به پیماده راه	انطباق فنایات به بخش خصوصی جهت نوسازی بافت و دریافت از محل درآمدهای دولت	تثیب بناهای واجد ارزش و شسروکت در نوسازی آن ها	
	3	اصول کاربری های فرهنگی به بناهای تاریخی به منظور ارتقای سطح فرهنگی	اصول کاربری های مورد مطالعه از ساختمان های فرسوده	اختصاص لانه بیرونی عیبان به فعالیت های مناسبتی آن به بافت مسکنی	انطباق وام و ایجاد تعاونی ها در جهت کمک به مسکنیان سرمایه و جلوگیری از گسترش فعالیت های غیر مجاز	تعریف نمای ساختمان های مسکنی و در نظر گرفتن ضوابط ساختاری متنوعه جهت جذب جمعیت	بهرسازی مجدد ابنیه به مسکنی به آن	انطباق کمک های مالی و ایجاد فرصت های شغلی مناسب	ایجاد موقعیت های شغلی جهت جلوگیری از حرکت جمعیت غیر فعال به سمت شغل های کاذب	
	4	مقاوم سازی بناهای ارزشمند	پاکسازی محدوده مورد مطالعه از ساختمان های فرسوده	در نظر گرفتن تسهیلات مورد نیاز شرایط تجاری در واحدهای تجاری متراکم	کمک به مردم ساکن در این بافت جهت اجرای طرح نوسازی توسط خودشان از طریق ایجاد تعاونی ها	مقاوم سازی و استحکام نمای ساختمان ها	در نظر گرفتن محدودیت های ارتقای و ساخت و ساز	انطباق کمک های مالی به ساکنین جهت نوسازی مسکن و افزایش قابلیت ساخت و سازهای جدید	آموزش مدیریت بحران و ایجاد جمعیت امدادرسان	

مدیریت شهری

فصلنامه مدیریت شهری
Urban Management
شماره ۴۳ تابستان ۹۵
No.43 Summer 2016



شکل ۸. سنجش میزان تحقق پذیری طرح؛ ماخذ: نگارندگان.

- صنعت ایران.
- بیکن، ادموند، (۱۳۸۶) طراحی شهرها، فرزانه طاهری، تهران: شهیدی.
 - پاکزاد، جهانشاه، (۱۳۸۲) پدیدارشناسی نمای ساختمان های مسکنی و سیر تکوینی توقعات از آن، نشریه هنرهای زیبا ۱۴: ۹۱-۱۰۲.
 - پاکزاد، جهانشاه، (۱۳۸۲) عناصر و کیفیتهای منظریک فضای شهری، نشریه آبادی ۳۸: ۱۱۵-۱۲۶.
 - پاکزاد، جهانشاه، (۱۳۸۵) مبانی نظری و فرآیند طراحی شهری، تهران: شهیدی.
 - پورجعفر، محمدرضا، مریم علوی بالمعنی، (۱۳۹۱) ویدئواکولوژی: بوم شناسی بصری در معماری و طراحی شهری، تهران: آرمانشهر.
 - توسلی، محمود، ناصر بنیادی (۱۳۷۱) طراحی فضای شهری، تهران: مرکز مطالعات و تحقیقات شهرسازی و معماری ایران.
 - توسلی، محمود، (۱۳۷۶) طراحی شهری در بخش مرکزی تهران، تهران: مرکز مطالعات و تحقیقات

- شهرسازی و معماری ایران.
- توسلی، محمود (۱۳۷۶) قواعد و معیارهای طراحی شهری، تهران: مرکز مطالعات و تحقیقات شهرسازی و معماری ایران.
- توسلی، محمود (۱۳۷۹) طراحی شهری خیابان کارگر، تهران: شرکت عمران و بهسازی شهری.
- توسلی، محمود (۱۳۸۸) طراحی شهری هنر نو کردن ساختار شهر، تهران: دانشگاه تهران.
- چرمایف، سرگئی ایوان، کریستوفر الکساندر، (۱۳۷۶) عرصه‌های زندگی جمعی و زندگی خصوصی به جانب یک معماری انسانی، منوچهر مزینی. تهران: دانشگاه تهران.
- ذکاوت، کامران، (۱۳۸۴)، معماری خیابانی و هویت سیمای شهری در ایران، نشریه دانش نما ۱۰۲-۱۰۴: ۱۲۸-۱۳۹.
- عباس زادگان، مصطفی، ریحانه وحیدیان، (۱۳۸۸) راهبرد طراحی فرایند محور و محصول محور کیفیت های محیط شهری، نشریه باغ نظر ۱۲: ۳-۱۶.
- غفاری سده، علی، (۱۳۷۱) مبانی طراحی فضاهای متوالی در معماری شهری، نشریه صفا، شماره ۸-۷-۶: ۲-۱۷.
- متولی، مسعود، (۱۳۸۹) بررسی و سنجش کیفیت زیبایی در منظر شهری بر اساس مفهوم دیدهای متوالی (نمونه موردی مسیر گردشگری دارآباد تهران)، فصلنامه آرمانشهر، شماره ۵: ۱۲۳-۱۳۹.
- محمدزاده مهر، فرخ، (۱۳۸۲) میدان توپخانه تهران، تهران: پیام سیما.
- مدنی پور، علی، (۱۳۷۹) طراحی فضای شهری، فرهاد مرتضایی، تهران: شرکت پردازش و برنامه ریزی شهری.
- مطلبی، قاسم، (۱۳۸۰) روان شناسی محیطی دانشی نو در خدمت معماری و طراحی شهری، شماره ۱۰، ۵۲-۶۷.
- مهدیزاده، جواد، (۱۳۸۵) زیباشناسی در طراحی شهری، نشریه جستارهای شهرسازی ۱۷-۱۸: ۸-۲۷.
- نوروزی طلب، علیرضا، (۱۳۸۷) نظریه فرمان،
- اساس نقد، تفسیر و فهم آثار هنری، نشریه باغ نظر ۵ : ۶۹-۸۸.
- نقی زاده، محمد، بهادر زمانی، اسلام کرمی، (۱۳۸۹) ملاحظات فرهنگی در شکل دهی به نماهای شهری با تکیه بر ساختار نماهای شهری ایرانی در دوران اسلامی، هویت شهر ۷: ۶۱-۷۴.
- ویتیک، آرنولد، (۱۳۸۵) مبانی زیبایی شناسی در محیط شهری، جواد مهدی زاده، نشریه جستارهای شهرسازی ۱۷ و ۱۸: ۲۸-۳۹.