

## *Representation of Identity Aspects in the Architecture of the Vestibule of Khan School Shiraz*

*Hani Zarei \**

E-mail: hani.zarei59@gmail.com

*Mehdi Zare \*\**

E-mail: zare.m461@gmail.com

Received: 2023/06/30

Revised: 2024/03/04

Accepted: 2024/03/16

Doi: 10.22034/RJNSQ.2024.404774.1496

### **Abstract:**

Khan School is one of the prominent buildings of the Safavid era of Shiraz from the perspective of its architectural features and themes. Meanwhile, the vestibule of the entrance of the school has special decorative features, but until now the reading of the identity components in it has not been done and this is despite the fact that there is a conceptual connection between the body and the theme of the inscriptions and motifs in the space of the vestibule. The research aims to investigate the concepts hidden in the entrance vestibule of this historical building with a descriptive-analytical method, based on field investigations, the documentation and reading of the texts and the contents of the inscriptions of the school have been done to find comparative relationships. The results of the research show that the design of the entrance sides and the bodies of the school and the writing of verses on the walls and its dome cover can express the existence of a relationship between the architectural dimensions and components of Khan Shiraz School in relation to its identity aspects, as well as the opinions and philosophical views of Mulla Sadra. To do Shiite, Islamic and mystical themes in the writing and placement of symbolic motifs and inscriptions are other examples of religious identity. The most frequent themes in the studied inscriptions are: religious themes, animal and plant symbols, mystical themes and mention of the name of the inscription writer, which refers to the Shiite religion and national identity in the Safavid era. Dealing with the issues of ethics, religion, art and science are among the other identity components in the building corresponding to the Safavid period. Some of these motifs and concepts in the vestibule were also influenced by the buildings of the Safavid era of Isfahan.

**Keywords:** Architectural Identity, Array, Quranic Concepts, Vestibule of Khan Shiraz School, Safavid Period.

---

\* Faculty Member of the Department of Restoration of Historical Monuments, Faculty of Architecture and Urban Planning, Jundi-shapur University of Technology, Dezful, Iran (Corresponding Author).

\*\* Assistant Professor of Islamic Studies, Faculty Member the Department of Islamic Studies, Jundi-shapur University of Technology, Dezful, Iran.

## بازنمایی وجوه هویتی در معماری هشتی مدرسه خان شیراز

نوع مقاله: پژوهشی

هانی زارعی\*

E-mail: hani.zarei59@gmail.com

مهدی زارع\*\*

E-mail: zare.m461@gmail.com

تاریخ دریافت: ۱۴۰۲/۴/۹ تاریخ بازنگری: ۱۴۰۲/۱۲/۱۴ تاریخ پذیرش: ۱۴۰۲/۱۲/۲۶

### چکیده

مدرسه خان از منظر ویژگی معماری و مضامین، از بناهای شاخص دوره صفویه شیراز است؛ اما با وجود ویژگی‌های تزئینی خاص هشتی ورودی مدرسه، تاکنون خوانش مؤلفه‌های هویتی موجود در آن انجام نشده است و این در حالی است که ارتباط مفهومی بین کالبد و مضمون کتیبه‌ها و نقوش موجود در فضای هشتی وجود دارد؛ لذا این پژوهش بر آن است با روش توصیفی-تحلیلی، به بررسی مفاهیم نهفته در هشتی ورودی این بنای تاریخی بپردازد. در این پژوهش، براساس بررسی‌های میدانی، به مستندسازی و خوانش متون و مضمون کتیبه‌های مدرسه برای یافتن ارتباط‌های تطبیقی پرداخته شده است. نتایج نشان می‌دهد که طراحی اضلاع ورودی و بدنه‌های مدرسه و نگارش آیات بر دیوارها و پوشش گنبدی آن می‌تواند وجود ارتباط میان ابعاد و مؤلفه‌های معماری مدرسه خان شیراز در رابطه با وجوه هویتی آن و همچنین، آرا و دیدگاه‌های فلسفی ملاصدرا را بیان نماید. مضامین شیعی، اسلامی و عرفانی در نگارش و جانمایی نقوش نمادین و کتیبه‌ها از دیگر مصادیق هویتی دینی بناست. پرتکرارترین مضامین در کتیبه‌های مورد مطالعه عبارت‌اند از: مضامین دینی، نمادهای حیوانی و گیاهی، مضامین عرفانی و ذکر نام کتیبه‌نگار که به مذهب تشیع و هویت ملی در دوره صفوی اشاره دارد. پرداختن به موضوعات اخلاق، مذهب، هنر و علم از دیگر مؤلفه‌های هویتی موجود در بنا منطبق با دوره صفویه است. برخی از این نقوش و مفاهیم موجود در هشتی نیز متأثر از بناهای دوره صفویه اصفهان بوده است.

**کلیدواژه‌ها:** هویت معماری، آرایه، مفاهیم قرآنی، هشتی مدرسه خان شیراز، دوره صفویه.

\* عضو هیئت علمی گروه مرمت بناهای تاریخی، دانشکده معماری و شهرسازی، دانشگاه صنعتی جندی‌شاپور دزفول، دزفول، ایران.

\*\* استادیار معارف اسلامی، عضو هیئت علمی گروه معارف اسلامی، دانشگاه صنعتی جندی‌شاپور دزفول، دزفول، ایران (نویسنده مسئول).



### مقدمه و طرح مسئله

مهم‌ترین بنای عمومی بعد از مسجد، مدرسه است (پیرنیا، ۱۳۷۸: ۹۰). هنر اسلامی دارای گنجینه عظیمی از معانی عمیق عرفانی و حکمت الهی است (شهبازی و همکاران، ۱۳۹۱: ۲۲۳). در حیطه معماری اسلامی می‌توان مدرسه را بنیانی برای آموزش متعالی‌تر و پاسخی به نیازهای جامعه مسلمانان عنوان کرد. مدرسه «خان» از بناهای ارزشمند دوره صفویه در شیراز است که با توجه به نقشه، وسعت، شیوه معماری و تزیینات، یکی از باشکوه‌ترین و کامل‌ترین مدارس ایران در دوره صفویه و محل تدریس ملاصدرای شیرازی بوده است (پیرنیا، ۱۳۷۸: ۹۴). انسان با ورود به این اماکن، خود را در میان دنیایی معنوی می‌یابد و به‌طور کلی، هنرمندان مسلمان همواره کوشیده‌اند تا آثارشان از نظر شکل، تزیینات و رنگ، بیشترین هماهنگی و تفاهم را با نیازهای روحی و جسمی انسان داشته باشد و از این طریق، محلی آرام، دلپذیر و زیبا برای انسان‌ها فراهم آورند (شایسته‌فر، ۱۳۸۳: ۵۷). فرهنگ و هنر هر کشور رابطه نزدیکی با شناخت و حفظ هویت ملی آن کشور دارد (حسن‌پور لمر و همکاران، ۱۴۰۲: ۶۰)، جنبه دیگری از هویت، هویت دینی یعنی اتکای فرد به یک نظام یا پایگاه اعتقادی است که فرد بقا و دوام خود را از دین و مذهب می‌بیند (قبادی، ۱۴۰۲: ۱۱۷) و در این راستا، هنرمند اسلامی توانسته است با کنار هم قرار دادن حروف و اشکال، تصاویری زیبا و گوناگون با تنوع فوق‌العاده و ترکیبی هنرمندانه پدید آورد. رمز یا نماد ابزاری است برای بیان تصور یا مفهومی که برای حواس ما غایب است (شهبازی و همکاران، ۱۳۹۱: ۲۲۵). یکی از آثار تجلی هویت و فرهنگ در یک جامعه، معماری است.

به استناد کتیبه‌های تاریخ‌دار، هشتی از بخش‌های اصیل بنا از دوران صفویه است (زارعی و رازانی، ۱۳۹۹: ۱۷۰؛ دیولافوا، ۱۳۶۱: ۴۳۶-۴۳۵) که محل تدریس ملاصدرا در بالای آن قرار گرفته (پیرنیا، ۱۳۷۸: ۹۴) و دارای ویژگی‌های تزیینی و مفاهیم نهفته‌ای در کتیبه‌ها و نقوش است. همچنین، با توجه به جایگاه هشتی ورودی در یک بنا، به‌ویژه بناهای مذهبی و وجود مفاهیم قابل توجه در آن، این بخش کمتر مورد بررسی قرار گرفته است. هنر و معماری هر جامعه گنجینه‌ای با ارزش است که باید مطالعه و کاوش شود. در این صورت است که می‌توان از ویژگی‌های فرهنگی و هویتی تشکیل‌دهنده یک اثر مطلع شد؛ از این رو، یکی از راه‌های ممکن برای شناخت بهتر، توجه به موضوع هویت در آثار معماری، عناصر و نقش آن در افزایش احساس زیبایی‌شناسانه انسان از فضا است. بر این اساس، این پژوهش با استفاده از اسناد و مدارک موجود، به شیوه توصیفی، تاریخی و تحلیلی، به روش کتابخانه‌ای و اسنادی و بررسی میدانی (مستندنگاری و ترسیم خطوط،

نقوش و خوانش کتیبه‌ها) سعی در بیان این ویژگی‌ها، معانی، مفاهیم اشکال، کلمات، عبارات و ارتباط معنایی و کالبدی کتیبه‌ها و کالبد معماری هشتی ورودی با یکدیگر براساس مؤلفه‌های هویتی دوران صفوی در بنا دارد. هماهنگی کالبد و ابعاد معماری با مفاهیم در قالب کتیبه‌های نقش بسته بر آن از ویژگی‌های منحصربه‌فردی است که این بنا را از سایر بناها متمایز می‌کند و تاکنون پژوهش کمتری درباره آن انجام شده است.

### پرسش‌های پژوهش

- ۱- هویت اسلامی چگونه در کتیبه‌ها و نقوش هشتی ورودی مدرسه خان شیراز تجلی یافته است؟
- ۲- ابعاد و مؤلفه‌های معماری هشتی مدرسه خان شیراز در رابطه با وجوه هویتی آن از دیدگاه مضمون و مکان نصب کتیبه‌ها چیست؟

### پیشینه تحقیق

از پژوهش‌های انجام گرفته که تا حدودی مرتبط با موضوع هستند و پیوستگی بیشتری با مبحث پژوهش دارند می‌توان به موارد زیر اشاره کرد:

اسکندر بیک منشی، مورخ دربار صفویه در کتاب *تاریخ عالم‌آرای عباسی*، بانی مدرسه را الله‌وردی خان دانسته که برای ملاصدرا ساخته شده است. حسینی فسایی (۱۳۳۴) در کتاب *فارسنامه ناصری* به توصیف حجره‌های مدرسه و ساخت آن در باغ اشاره کرده است. فرصت شیرازی (۱۳۷۷) در کتاب *آثارالعجم* مشاهدات خود را از مدرسه توصیف کرده و از آنجاکه خود شاگرد و استاد این مدرسه بوده، توصیف کاملی از آب، وقفیات و غیره ارائه داده است. هوشیاری و همکاران (۱۳۹۲) مقاله «بررسی مسجد مدرسه‌های معماری اسلامی ایران» مدرسه خان را صرفاً از لحاظ فضای آموزشی - نیایشی بررسی کرده‌اند. صادقی حبیب‌آباد و مهدی‌نژاد (۱۳۹۵) اندیشه‌ها و بنیان‌های اسلامی در معماری مدرسه و تأثیر آن در مدارس و نحوه بازتاب تفکر اسلامی در قالب نماد در تزیینات و ویژگی‌های کالبدی بناهای مذهبی و تأثیر آن‌ها در بناهای غیرمذهبی را بررسی کرده‌اند. لورنس کرن (۱۳۹۱) در مقاله‌ای در کتاب *ماه هنر* با عنوان «کتیبه‌های مذهبی در معماری اسلامی»، به شکل‌گیری، اهداف، خوانایی، اهمیت و دلایل به‌کارگیری کتیبه‌ها در اماکن مذهبی و غیرمذهبی کشورهای اسلامی اشاره می‌کند. شهریاری و محمدی رسکتی (۱۳۹۵) به بررسی حکمت و هنر اسلامی در معماری مدارس و مدرسه خان شیراز پرداخته و به فلسفه و حکمت ساخت این مدرسه با اعتقادات شیعه و شخصیت ملاصدرا و شیعه اشاره می‌کند. غفوری (۱۳۹۳) در طرح مستندسازی و مطالعه



مدرسه خان شیراز به بررسی و مستندنگاری کتیبه‌های مدرسه خان پرداخته است. علمداری و همکاران (۱۳۹۴) نیز به حکمت انتخاب مضامین کتیبه‌ها در مدرسه‌ی خان شیراز توسط هنرمند پرداخته‌اند. همچنین، میرزا ابوالقاسمی (۱۳۹۳) به بررسی ویژگی‌های کتیبه سردر ورودی پرداخته است. زارعی و رازانی (۱۳۹۹) در مقاله‌ای، به بررسی دقیق کتیبه‌های مدرسه خان و انطباق آن با کالبد بنا پرداخته‌اند؛ اما به بررسی تطبیقی نقوش و کتیبه‌های هشتی ورودی پرداخته نشده است. سلیمانی شیجانی و همکاران (۱۳۹۲) به بررسی ارتباط اصول مفهومی معماری سنتی از نظرگاه ملاصدرا در مدرسه خان شیراز پرداخته و اصل کثرت در وحدت را در اصول مفهومی مبتنی بر دیدگاه فکری ملاصدرا در بازخوانی معماری بناهای ماندگار مورد بررسی قرار داده‌اند و بر ارزش وجه معماری و وجود بر ماهیت بنا مطابق با نظریات ملاصدرا تأکید داشته‌اند. از پژوهش‌هایی که به موضوع هویت در معماری می‌پردازند می‌توان به مقاله پژوهش‌نیا و جعفری (۱۴۰۰) اشاره کرد. جلیلی و جمالزاده (۱۴۰۱) نیز در مقاله‌ای، به بازخوانی مؤلفه‌های هویتی ایران در دوره صفوی پرداخته‌اند و اخلاق، هنر و مذهب، علم، آرمان، مناسک، قهرمان و غیره را از مؤلفه‌های آن می‌دانند. موسویان (۱۴۰۱) به مؤلفه‌های تجربه زیبایی‌شناسی و خوانش نقش هویت در ترجیحات آثار معماری اشاره داشته است. لیب‌زاده (۱۴۰۱) مؤلفه‌های مؤثر بر طراحی معماری داخلی مبتنی بر هویت اسلامی ایرانی را مورد بررسی قرار داده است. به‌طور کلی، باید گفت در آثار پژوهشگران، به برخی خصوصیات معماری و ویژگی‌های مفهومی به‌کاررفته در مدرسه خان اشاراتی شده است؛ اما کمتر به بررسی دقیق ارتباط مفهوم و معانی آیات و ادعیه در کتیبه‌ها با کالبد معماری بنا به‌خصوص ویژگی‌های هویتی آن در هشتی پرداخته شده است.

### روش تحقیق

شیوه‌ی پژوهش حاضر توصیفی، تاریخی و تحلیلی است و از آنجاکه بحث در خصوص خوانش مفاهیم کتیبه‌ها و نقوش کاشی‌کاری مدرسه خان تاکنون کمتر انجام گردیده، برای دستیابی نگارندگان به اطلاعات دقیق و مکفی به روش زیر عمل شده است:

- ۱- مطالعات کتابخانه‌ای و اسنادی منابعی که پیش‌تر در رابطه با محتویات کلی موضوع در متون، اسناد، تصاویر، پرونده‌های ثبتی، مقالات و طرح‌های پژوهشی انجام گرفته بود.
- ۲- مستندنگاری و ترسیم خطوط و نقوش تمامی کتیبه‌ها و در ادامه، تفکیک محل عناصر تمامی کتیبه‌ها بر مبنای موقعیت فضایی آن‌ها انجام شده است.
- ۳- توصیف، تفسیر و تحلیل در مرحله نهایی پژوهش بوده است.

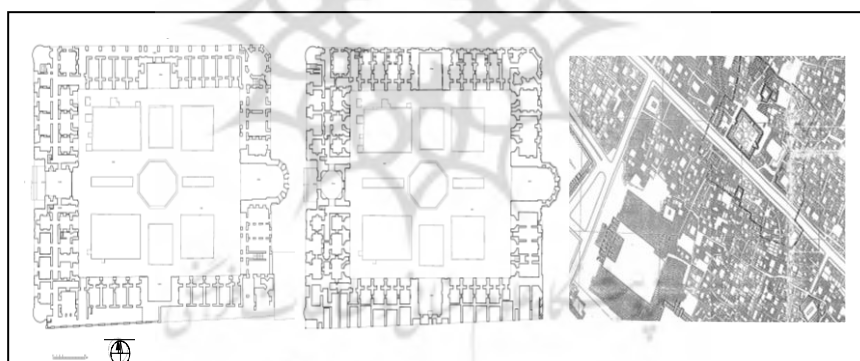
### معماری و هنر در عصر صفوی

ایران با پذیرش اسلام، شاخص‌های معماری خویش را متناسب با مفاهیم اسلامی همساز گردانید و در دوران صفویه، فرهنگ و هنر ایران به بالاترین درجه از شکوه خویش رسید. معماری این دوران، نمایانگر عالی‌ترین شکل وحدت فرهنگ دینی اسلام با فرهنگ ایرانی است (خاتمی، ۱۳۹۰: ۲۱۲). تقید شاهان صفوی به تشیع و توجه آن‌ها به هنر، فرصتی را فراهم آورد تا معماری و دیگر هنرها به بهترین نحو در قالب ایده‌های مرتبط با جهان‌بینی خاص دوران صفوی بروز یابند. از جمله مؤلفه‌های هویتی ایران در دوره صفوی اخلاق، هنر، علم، آرمان، قهرمان، مناسک و مذهب بوده است (جلیلی و جمالزاده، ۱۴۰۱: ۲۷). هنر و معماری ایرانی اسلامی این دوران جلوه‌ای نمادین از حرکت کثرت جهان بیرون به وحدت در حضور خداوند است (خاتمی، ۱۳۹۰: ۱۹۸). در این دوران، استفاده از کاشی معرق و هفت‌رنگ برای تزیینات در گنبد، ایوان، هشتی و غیره رونق گرفت. خوشنویسی خطوط ثلث، نسخ و غیره روی کاشی نیز در آرایش بناهای مذهبی عمومیت یافت (کیانی، ۱۳۸۲: ۱۰۵). رساندن مفاهیم معنوی در بناها تنها بر عهده کتیبه‌ها نیست، بلکه نقوش مورد استفاده در این بناها نیز سهم بسزایی در انتقال مفاهیم خاص معنوی بر عهده دارند. کتیبه‌ها عناصری در معماری هستند که به‌طور مستقیم حامل معنایند و از نظر شکل ظاهری، محتوا و متن اهمیت دارند. در دوره صفویه، مضامین کتیبه‌ها بر اثر تغییر مذهب به شیعه تغییراتی می‌کند. این کتیبه‌ها یا به‌صورت دعایی و یا به‌صورت حدیثی که تاریخ ساخت، نام معمار و غیره را مشخص می‌کنند مشهود است. متن عبارات کتیبه معمولاً اسماء مبارک، آیات و سوره‌های قرآن، نام‌های حضرت رسول (ص) و ائمه اطهار، دعاها، مناجات، شعارهای مذهبی نام سفارش‌دهنده اثر، حاکم وقت، سازنده اثر، خطاط، تاریخ ساخت اثر، اشعار فارسی و عربی، گفته‌های بزرگان و حکما و غیره است (شایسته‌فر، ۱۳۸۳: ۹۲) که هر کدام به یکی از وجوه هویتی ایرانی در این دوره اشاره دارند. بر این اساس، مضامین و محل نصب کتیبه‌ها با دقت انتخاب می‌شدند؛ به‌گونه‌ای که مضمون آن‌ها بیانگر اندیشه، عقیده، فرهنگ و هنر آن دوران و بیان مفاهیمی به نسل‌های بعد باشد. زیرا همخوانی هویت کالبدی معماری با ارزش‌های زیبایی‌شناسی محیط موجب تداوم ارتباط میان انسان و مکان می‌گردد.

### پیشینه تاریخی و خصوصیات کالبدی مدرسه خان شیراز

مدرسه خان در تاریخ ۱۰۲۴ ه.ق در زمان الله‌وردی خان و پسرش امام‌قلی به‌منظور تدریس ملاصدرا در خیابان لطفعلی‌خان کنونی در دوطبقه بنیان گذاشته شده است. تمامی فضاها در پیرامون حیاط مرکزی انتظام یافته‌اند؛ اما درعین حال، فضاهای هر ضلع به پشت

مدرسه نیز بازشو و دید دارند که احتمالاً، این به طرح اولیه مدرسه مربوط می‌شود که بنا در میان باغ یا باغاتی قرار داشته است (پیرنیا، ۱۳۷۸: ۹۴). سقف دالان مدرسه دارای کاشی‌کاری معرق و نقوش اسلیمی است (کیانی، ۱۳۸۲: ۱۱۵). به احتمال زیاد، مدرسه خان زیر نظر صدرالمآلهین بنا شده است؛ زیرا الله‌وردی خان هنگام بنای مدرسه از صدرالمآلهین که در کهک به سر می‌برد برای تدریس دعوت کرد (حسینی و همکاران، ۱۳۹۷: ۵۶). قدیمی‌ترین نقوش اسلیمی و ختایی تاریخ‌دار موجود در تزیینات کاشی‌کاری مدرسه خان، متعلق به تزیینات کتیبه، معرق سقف و پیشانی غرفه‌های هشتی ورودی است که تمامی تزیینات این قسمت‌ها متعلق به دوره صفوی است. دیولافوا که در دوره قاجار از این بنا بازدید کرده است در این مورد می‌گوید: «قسمت جالب توجه این بنا که بهتر محفوظ مانده، دالان ورودی آن است که در زمانی قبل‌تر از بنای اصلی ساخته شده ... تمام بنا به استثنای ورودی، از ساخته‌های کریم‌خان است» (دیولافوا، ۱۳۶۱: ۴۳۶-۴۳۵). در زیر کتیبه کمر بند هشتی ورودی نام خطاط، صیرفی و معمار، حسین شمعی و سال ۱۰۲۴ ه.ق ذکر شده است. این کتیبه از معدود مدارک باقی‌مانده از دوران صفوی است که حاوی زمان ساخت بنا و معمار آن است؛ از این رو، می‌توان با اطمینان، این کتیبه را مربوط به دوره صفوی دانست.

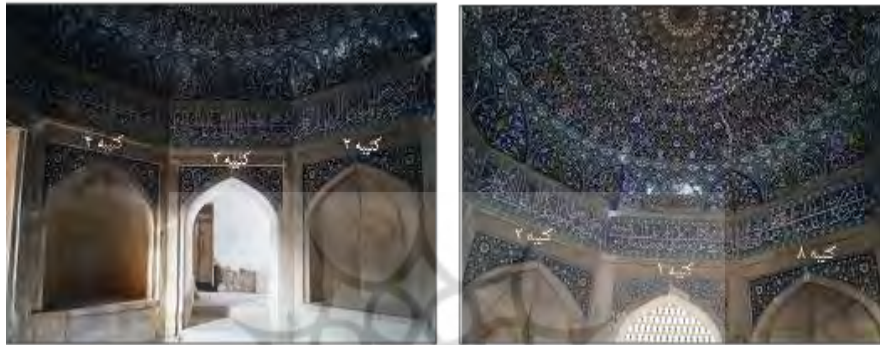


تصویر ۱. راست: موقعیت مدرسه خان در بافت تاریخی، پلان طبقه همکف و اول مدرسه خان شیراز (آرشیو مرکز اسناد میراث فرهنگی فارس)

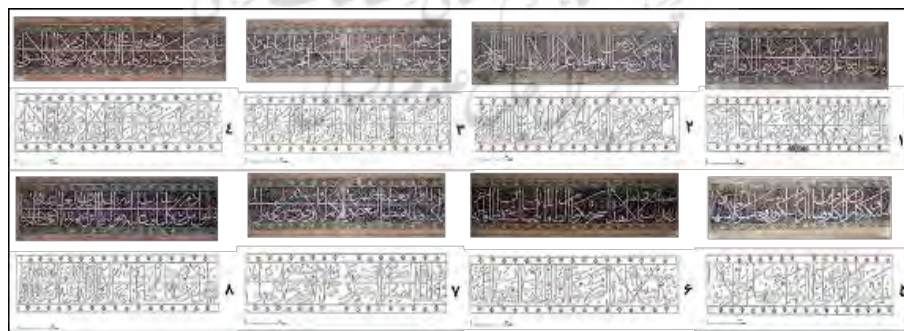
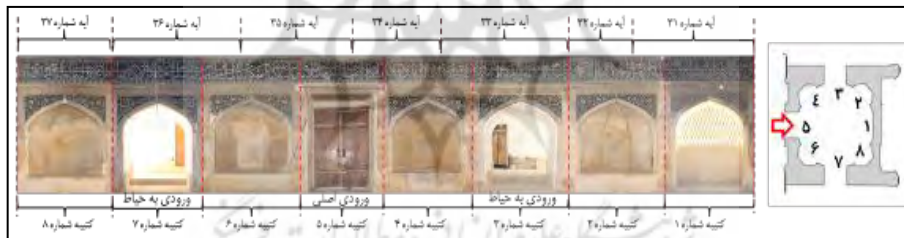
### توصیف مضمون کتیبه‌ها و نقوش هشتی ورودی

هشتی مدرسه خان با سقفی گنبدی با کاشی لاجوردی آبی و گل‌بوته‌های زیبا مزین شده و در حاشیه سقف و بر روی دهانه‌ها هشت صفت خداوند شامل: «البقاء لله، الحمد لله، العزة لله، العظمة لله، القوة لله، القدرة لله، العطاء لله و الملك لله» نوشته شده است. در زیر گنبد هشتی بر روی هشت ضلع، کتیبه‌ای با کاشی معرق کار شده که تاریخ ۱۰۲۴ ه.ق دارد. کتیبه

در بردارنده آیه ۳۱ تا ۳۷ سوره بقره است: «وَعَلَّمَ آدَمَ الْأَسْمَاءَ كُلَّهَا ثُمَّ عَرَضَهُمْ عَلَى الْمَلَائِكَةِ...» که این آیات به اتفاقات بعد از داستان خلقت حضرت آدم و اعتراض ملائکه در این باره اشاره دارد و شامل موضوع تعلیم خداوند به حضرت آدم درباره اسماء الهی است که حضرت آدم مأمور شد اسماء را به فرشتگان آموزش دهد؛ در انتهای آن، نام «صیرفی و حسین شماعی» نگاشته شده است (تصویر ۲، ۳، ۴ و ۵ و ۶ و جدول ۱).



تصویر ۲. موقعیت کتیبه بالای بخش مشبک فخر و مدین و شروع آیه ۳۱ تا ۳۷ (کتیبه ۱) و کتیبه‌های بالای دالان ورودی سمت چپ به فضای حیاط (کتیبه ۳) و تزیینات کتیبه و نقوش زیر گنبد هشتی ورودی مدرسه خان (نگارندگان، ۱۴۰۲)



تصویر ۳ و ۴. کتیبه‌های کمربند هشتی ورودی با مضمون داستان حضرت آدم و حوا (نگارندگان، ۱۴۰۲)





پیشانی غرفه ۷

پیشانی غرفه ۳

پیشانی غرفه ۱

\* به علت فزاینده بودن در ورودی در غرفه ۵ این بخش تزئینات لچکی ندارد.



پیشانی غرفه ۴

پیشانی غرفه ۶

پیشانی غرفه ۸

پیشانی غرفه ۲

تصویر ۵. نقوش گیاهی کاشی کاری پیشانی (لچکی) غرفه های درون هشتی (نگارندگان، ۱۴۰۲)



عبارت بالای کتیبه ۴  
« القوه لله »

عبارت بالای کتیبه ۳  
« القدره لله »

عبارت بالای کتیبه ۲  
« الحمد لله »

عبارت بالای کتیبه ۱  
« البقاء لله »



عبارت بالای کتیبه ۸  
« العطاء لله »

عبارت بالای کتیبه ۷  
« الملک لله »

عبارت بالای کتیبه ۶  
« العزه لله »

عبارت بالای کتیبه ۵  
« العظمه لله »

تصویر ۶. کتیبه های کمر بند هشتی ورودی با مضمون داستان حضرت آدم و حوا و عبارات با مضمون خداوند در بالای آن (نگارندگان، ۱۴۰۲)

جدول ۱. کتیبه‌ها و عبارات هشتی ورودی و مضمون آن‌ها (نگارندگان، ۱۴۰۲)

شماره کتیبه	شروع کتیبه	آیات ۳۱-۳۷	معنی آیات	مضمون	عبارت بالای کتیبه	مضمون
۱	وَعَلَّمَ آدَمَ الْأَسْمَاءَ	وَعَلَّمَ آدَمَ الْأَسْمَاءَ كُلَّهَا ثُمَّ عَرَضَهُمْ عَلَى الْمَلَائِكَةِ فَقَالَ أَنْبِئُونِي...	وَعَلَّمَ آدَمَ الْأَسْمَاءَ كُلَّهَا ثُمَّ عَرَضَهُمْ عَلَى الْمَلَائِكَةِ فَقَالَ أَنْبِئُونِي...	آموزش علم اسرار آفرینش به آدم	البقاء لله	بقا از آن خداست.
۲	بِأَسْمَاءِ هَؤُلَاءِ	بِأَسْمَاءِ هَؤُلَاءِ إِنْ كُنْتُمْ صَادِقِينَ (۳۱) قَالُوا سُبْحَانَكَ لَا عِلْمَ لَنَا إِلَّا مَا عَلَّمْتَنَا إِنَّكَ أَنْتَ الْعَلِيمُ الْحَكِيمُ (۳۲) قَالَ يَا...	بِأَسْمَاءِ هَؤُلَاءِ إِنْ كُنْتُمْ صَادِقِينَ (۳۱) قَالُوا سُبْحَانَكَ لَا عِلْمَ لَنَا إِلَّا مَا عَلَّمْتَنَا إِنَّكَ أَنْتَ الْعَلِيمُ الْحَكِيمُ (۳۲) قَالَ يَا...	منزه خطاب کردن خدا توسط فرشتگان	الحمد لله	ستایش از آن خداست.
۳	آدَمُ أَنْبِئَهُمْ	آدَمُ أَنْبِئَهُمْ بِأَسْمَائِهِمْ فَلَمَّا أَنْبَأَهُمْ بِأَسْمَائِهِمْ قَالَ أَلَمْ أَقُلْ لَكُمْ إِنِّي أَعْلَمُ غَيْبَ السَّمَاوَاتِ وَالْأَرْضِ وَ...	آدَمُ أَنْبِئَهُمْ بِأَسْمَائِهِمْ فَلَمَّا أَنْبَأَهُمْ بِأَسْمَائِهِمْ قَالَ أَلَمْ أَقُلْ لَكُمْ إِنِّي أَعْلَمُ غَيْبَ السَّمَاوَاتِ وَالْأَرْضِ وَ...	آگاهی خدا از آشکارا و نهان آسمان و زمین	القدره لله	قدرت از آن خداست.
۴	أَعْلَمُ مَا تَبْدُونَ	أَعْلَمُ مَا تَبْدُونَ وَ مَا كُنْتُمْ تَكْتُمُونَ (۳۳) وَإِذْ قُلْنَا لِلْمَلَائِكَةِ اسْجُدُوا لِآدَمَ فَسَجَدُوا إِلَّا إِبْلِيسَ أَبَى...	أَعْلَمُ مَا تَبْدُونَ وَ مَا كُنْتُمْ تَكْتُمُونَ (۳۳) وَإِذْ قُلْنَا لِلْمَلَائِكَةِ اسْجُدُوا لِآدَمَ فَسَجَدُوا إِلَّا إِبْلِيسَ أَبَى...	دستور به آدم و حوا برای سجده خدا	القوة لله	توانایی از آن خداست.
۵	وَاسْتَكْبَرَ وَكَانَ	وَاسْتَكْبَرَ وَكَانَ مِنَ الْكَافِرِينَ (۳۴) وَقُلْنَا يَا آدَمُ اسْكُنْ أَنْتَ وَ زَوْجُكَ الْجَنَّةَ وَ كَلَا مَثْهَا...	وَاسْتَكْبَرَ وَكَانَ مِنَ الْكَافِرِينَ (۳۴) وَقُلْنَا يَا آدَمُ اسْكُنْ أَنْتَ وَ زَوْجُكَ الْجَنَّةَ وَ كَلَا مَثْهَا...	حضور آدم و حوا در بهشت	العظمة له	بزرگواری از آن خدا است.
۶	رَعْدًا حَيْثُ شِئْنَا	رَعْدًا حَيْثُ شِئْنَا وَ لَا تَقْرَبَا هَذِهِ الشَّجَرَةَ فَتَكُونَا مِنَ الظَّالِمِينَ (۳۵) فَأَزَلَّهُمَا الشَّيْطَانُ عَنْهَا فَأَخْرَجَهُمَا...	رَعْدًا حَيْثُ شِئْنَا وَ لَا تَقْرَبَا هَذِهِ الشَّجَرَةَ فَتَكُونَا مِنَ الظَّالِمِينَ (۳۵) فَأَزَلَّهُمَا الشَّيْطَانُ عَنْهَا فَأَخْرَجَهُمَا...	فرفتنه شدن آدم و حوا توسط شیطان	العزة لله	عزت و سربلندی از آن خداست.
۷	مِمَّا كَانَا فِيهِ	مِمَّا كَانَا فِيهِ وَ قُلْنَا اهْبِطُوا بَعْضُكُمْ لِبَعْضٍ عَدُوٌّ وَ لَكُمْ فِي الْأَرْضِ مُسْتَقَرٌّ وَ مَتَاعٌ إِلَى حِينٍ (۳۶)	مِمَّا كَانَا فِيهِ وَ قُلْنَا اهْبِطُوا بَعْضُكُمْ لِبَعْضٍ عَدُوٌّ وَ لَكُمْ فِي الْأَرْضِ مُسْتَقَرٌّ وَ مَتَاعٌ إِلَى حِينٍ (۳۶)	تبعید آدم و حوا به زمین	الملک له	پادشاهی از آن خدا است.
۸	فَتَلَقَى آدَمَ مِنْ رَبِّهِ	فَتَلَقَى آدَمَ مِنْ رَبِّهِ كَلِمَاتٍ فَتَابَ عَلَيْهِ إِنَّهُ هُوَ التَّوَّابُ الرَّحِيمُ (۳۷)	فَتَلَقَى آدَمَ مِنْ رَبِّهِ كَلِمَاتٍ فَتَابَ عَلَيْهِ إِنَّهُ هُوَ التَّوَّابُ الرَّحِيمُ (۳۷)	توبه آدم و پذیرش توبه از سوی خداوند	العطاء لله	بخشندگی از آن خداست.

### بررسی مضامین نهفته در کتیبه‌های هشتی

در جهان اسلام، خوشنویسی به سبب ثبت کلام وحی، مهم‌ترین جایگاه را در میان هنرها داشته است (الهی‌زاده و همکاران، ۱۳۹۳: ۱۱۵). علم و معرفت مهم‌ترین عنصر در فلسفه



صدرایی و از مؤلفه‌های مهم هویتی دوران صفوی است. صدرالمتألهین علم را نحوه وجودی مجرد از ماده می‌داند (تمیمی و قراملکی، ۱۴۰۰: ۵۵). در ادامه، با بهره بردن از آثار مرحوم ملاصدرا، به شرح و توضیح عبارات اصلی به‌کاررفته در آیات این کتیبه‌ها پرداخته می‌شود.

### ۱- خلافت آدم

سی‌امین آیه سوره بقره مربوط خلافت انسان است که به خلافت انسان در زمین و گفت‌گویی خداوند و ملائکه در این باره می‌پردازد. این آیه از اعلام خلافت انسان، سؤال ملائکه از چرایی این خلافت و منشأ آگاهی آنان از ویژگی‌های انسان و هدف خدا از آفرینش انسان سخن می‌گوید. مفسران منظور از جانشینی را در این آیه، جانشینی انسان از فرشتگان ساکن در زمین، جانشینی انسان‌ها و موجودات پیشین و جانشینی خداوند تعبیر کرده‌اند. از نظر ملاصدرا، خلیفه خداوند روح اعظم یا حقیقت باطنی انسان کبیر است. انسان صغیر یا آدم، خلیفه خداوند در روی زمین است. البته چنین خلافتی به آدم (ع) اختصاص ندارد؛ بلکه شامل ذریه او نیز می‌شود. از دیدگاه صدرالمتألهین، آدم (ع) خلیفه خداوند در زمین بود و خلیفه خداوند در همه عوالم وجود، حضرت محمد (ص) است (شیرازی، ۱۳۶۶: ۴۵۱).

### ۲- تعلیم اسماء

اسم عبارت است از ذات، به اعتبار صفتی از صفات، یا تجلی‌ای از تجلیات. اسم نیز مراتبی دارد: در مرتبه اول، بر معانی معقولی در عالم غیب اطلاق می‌شود که موجودات عینی نیستند (شیرازی، ۱۳۶۶، ج ۲: ۳۰۵). در مرتبه پایین‌تر، بر موجودات عینی اطلاق می‌شود که مظاهر اسماء غیبی هستند. تمثیلی که ملاصدرا برای روشن کردن بحث آورده، مثال علم است؛ پس تعلیم اسماء به آدم عبارت است از الهام حقایق اشیا به او (مهدوی‌نژاد و خدایی، ۱۳۹۲: ۱۰۳). علم از جمله مؤلفه‌های هویتی در دوران صفوی نیز بوده است. توجه به علم جویی و دانش‌اندوزی و تعلیم و تربیت در اسلام نیز جایگاه ویژه‌ای دارد. در اینجا بیان هشت صفت خداوند در هشتی ورودی به‌نوعی تعلیم این اسماء از سوی آدم تفسیر می‌شود و به‌عنوان وجه هویتی علم در مدرسه قابل ذکر است.

### ۳- سجده ملائکه بر آدم

یکی از مسائلی که در مورد فرمان خداوند در سجده فرشتگان بر آدم مطرح شده، فضیلت و برتری انبیا بر فرشتگان است. این مسئله مورد بحث متکلمان قرار گرفته و آرای مختلفی ارائه شده است. صدرالمتألهین با بیان اقوال، دیدگاه خود را در چند اصل عرضه کرده است که این اصول برگرفته از نظریه اساسی هستی‌شناسی در حکمت متعالیه هستند: برتری جوهری که میان او و حق واصله‌ای نیست، تفاوت صورت باطنی انسان‌ها، ارتقای انسان از مرتبه پایین به عالی‌ترین مرتبه، عروج به مرحله عقل بالفعل

به واسطه عقل فعال انسان و رسیدن به بالاترین مرحله که همان نور و فیض بردن از نور الهی است (مهدوی نژاد و خدایی، ۱۳۹۲: ۱۰۴).

#### ۴- بهشت آدم

یکی از مسائلی که در قصه آدم، محل اختلاف میان مفسران و متکلمان بوده، «بهشت آدم» است که از دیدگاه صدرالمتألهین، انسان کامل درجات و مقاماتی در بدایت و نهایت امر دارد. مقامات انسان در بدایت امر عبارت‌اند از:

نخست: در علم الهی که از آن به فیض اقدس یا عین ثابت تعبیر می‌شود. دوم: مقام مسجودیت که جامع جمیع اسماء الهی است. سوم: مقام تعلق روح به بدن در آسمان که خطاب «ای آدم؛ تو و همسرت، وارد بهشت شوید» به این مقام اشاره دارد. چهارم: مقام هبوط به زمین و تعلق به بدن ظلمانی. به نظر ملاصدرا، بهشت آدم قبل از دنیا و در عالمی برتر بوده است؛ بنابراین، به نظر وی بهشت عبارت است از منزلی از منازل روح انسان که قوس نزولی کرده تا سرانجام در این عالم طبیعت سکنی داده شده است (شیرازی، ۱۳۶۶: ۸۰) و این مهم از طریق تعلیم و تربیت روح و ذهن قابل دستیابی است. تعلیم و تربیت تنها راه تحقق انسان واقعی است و خداوندی که انسان را آفرید و او را اشرف مخلوقات قرار داد، کمال مطلوب او را نیز با ویژگی‌های منحصر به فردی که در وجود او به ودیعه نهاده، تعریف نموده است. قصه آدم، در عین تاریخی بودن، فلسفی و تمثیلی است. سرّ تاریخی بودن قصه آدم (ع) در اصالت حمل حقیقی الفاظ قرآن کریم بر معانی ظاهری است. سرّ فلسفی بودن قصه آدم (ع) نیز در ذومراتب بودن قرآن کریم است. تفسیر فلسفی صدرالمتألهین از قصه آدم، بر معرفت‌شناسی حکمت صدرایی در شناخت قرآن، انسان و جهان مبتنی است.

از منظری دیگر، وجود مؤلفه هویتی دینی و مذهبی و نگاه به توحید به عنوان یکی از اصول سه‌گانه اعتقادی شیعیان، در بررسی مضامین نهفته در هشتی (تصویر ۷) را می‌توان این‌گونه بیان نمود که در اینجا، این مؤلفه آمیخته‌ای از نماد و رمز در قالب اشکال است. شکل هشت ضلعی شکلی نمادین و مقدس است که نمادی از بهشت است. رابطه‌ی عدد هشت یا عدد سعد (خجسته و مبارک) با بهشت، در تمام اعصار دیده می‌شود. اساطیر اسامی هشت بهشت و هشت فرشته حامل عرش الهی را به تصویر می‌کشند (حاجی‌زاده باستانی، ۱۳۹۷: ۱۸۳). هشت ضلعی در عرفان ایرانی دارای مفاهیم نمادین بسیاری است و خود مقدمه‌ای است برای تبدیل شدن به دایره. ساختار محکم این نقش، معرفت‌نوعی استقرای و استحکام در حرکت به سوی چهارسوی عالم است؛ حرکتی که می‌تواند در



زمین (مربع) یا آسمان (دایره) روی دهد و برای رسیدن از زمین (مربع) به آسمان (دایره)، باید از هشت ضلعی عبور کرد (محبی و آشوری، ۱۳۸۵: ۴۸). دایره نیز حکایت از عرش دارد که این اشکال با مفاهیم زیبای عرش، بهشت و زمین در فضای کالبدی ورودی بنا آمیخته شده است؛ به گونه‌ای که پوشش کروی گنبدگونه لاجوردی با نقوش اسلیمی و گیاهی نمادی از عرش و بهشت خداوند است که بر هشت گوشه اضلاع هشتی حامل هشت صفت خداوند قرار گرفته است و بازتابی از عرش الهی است. این نقش نماد کثرت در وحدت و وحدت در کثرت نیز است که از مرکزی واحد ساطع شده‌اند و مفهوم نور و خداوند را تداعی می‌کند. در لبه هشت‌ظلعی، کتیبه با مضمون داستان آدم و حوا آورده شده و بلافاصله پس از این کتیبه، سنگ‌های ازاره خاکی‌رنگ قرار دارد که می‌تواند نمادی از زمین و اشاره به خروج آدم از بهشت به زمین باشد و به نوعی، در کالبد این هشتی، داستان نزول از عرش تا فرس آدم و پشیمانی و توبه او و پذیرش آن توسط خداوند روایت شده است.

همچنین، هشتی را می‌توان از منظر دیگر به صورت یک چرخش افقی نیز بررسی کرد که در آن کتیبه‌ها حول یک دایره به مرکز شمس طلایی گنبد به سمت چپ با شروع از محل فخر و مدین هشتی (تجلی‌گاه نور و دید به حیاط) قرار می‌گیرند. به نظر می‌رسد کتیبه‌ها خود و بیننده را به سمت مرکز و شمس میانی از حرکتی دوار در یک سطح افقی پادساعتگرد آغاز و سپس به صورت مارپیچی با قرارگیری عبارات در سطوح ارتفاعی مختلف و تغییر اندازه در ابعاد اشکال هندسی و اسلیمی به سمت مرکز گنبد هدایت می‌کنند. می‌توان به اینکه دایره کامل‌ترین شکل هندسی است و نمادی از سیر نقص به کمال است نیز اشاره کرد که همان نزدیک شدن به نور خداوندی پس از طی این مراحل است. در اینجا برای درک بهتر، باید عنوان کرد که شروع اندیشه عرفانی مبتنی بر کشف و شهود با امام محمد غزالی (۵ ه.ق) و با فلسفه مبتنی بر نور سه‌روردی (۶ ه.ق) همراه بود که در آن مراتب معرفت و آگاهی با مراتب نور و ظهور و تفکر عرفانی نور و رنگ، جلوه بارزتری یافت؛ بنابراین، منتهی شدن همه کثرت‌ها در یک نقطه که مرکز گنبد است و نیز آغاز بودن آن مرکز برای نقش‌ها و تجلیات را می‌توان به نظریه کثرت در عین وحدت و وحدت در عین کثرت ملاصدرا درباره تعدد موجودات در عالم مرتبط دانست.

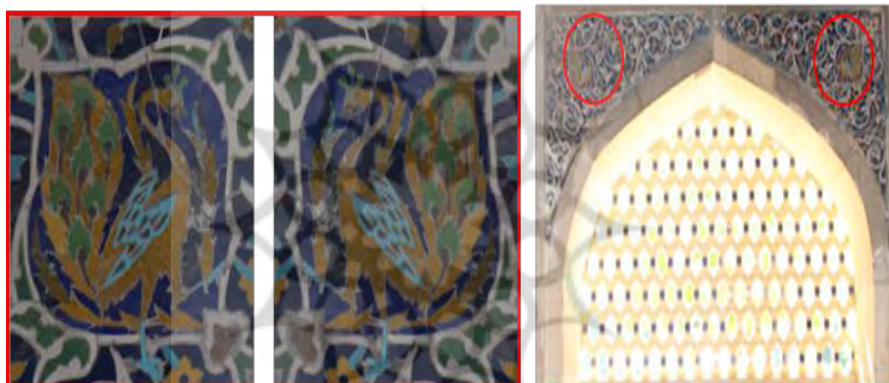
از نکات دیگر این است که خوشنویس کتیبه‌نگار عبارات هشت‌گانه بالای کتیبه‌ها شامل «البقاء لله، الحمد لله، العزة لله، العظمة لله، القوة لله، القدرة لله، العطاء لله و الملك لله» را هماهنگ با مضمون آیات هر کتیبه انتخاب کرده است. در پایان می‌توان این گونه بیان

نمود که ارتباط مضامین در انتخاب و محل قرارگیری با تفکرات شخصی که بنا برای او ساخته شده است مشهود است و آیات نگاشته شده در کتیبه که حاوی دلیل برتری انسان از ملائک که همان امکان علم آموزی است (وَعَلَّمَ آدَمَ)، آن هم علمی که اگرچه به اسماء از آن‌ها یاد شده و تفاسیر معانی مختلفی برای آن ذکر کرده اند و علم از جمله مؤلفه‌های هویتی در دوران صفوی نیز بوده است، با مدرسه علوم دینی بودن نیز تناسب کامل دارد و از وجوه هویتی قابل دریافت در هشتی ورودی است.

### بررسی مضامین نهفته در برخی نقوش هشتی

رمز یا نماد ابزاری است برای بیان تصور یا مفهومی که برای حواس ما غایب است (شهبازی و همکاران، ۱۳۹۱: ۲۲۵) و معماری هویت‌مند نیز می‌تواند منتج از عناصر محتوایی و کالبدی هویت‌ساز در معماری ایرانی اسلامی و تزیینات و نمادها (اشکال، نقوش، اعداد، کلمات، رنگ‌ها) باشد و از سویی، نمادها در هنر اسلامی منشأ الهی دارند. یکی از این نشانه‌ها نقش پرنده طاووس است و از آنجاکه تنها نقش پرنده به‌کاررفته در هشتی مدرسه خان نقش دو طاووس است، در این بخش به بررسی مفاهیم آن پرداخته شده است. در سنت عرفانی، طاووس نماد تمامیت است. در برخی منابع نیز آن را با خورشید و نور مربوط می‌دانستند. برخی طاووس را یک مرغ بهشتی می‌دانند؛ همچنین، به‌عنوان دربان و راهنمای مردم به مسجد است. پرنده طاووس که در این دوره نمادی از بهشت است، در سردر و در قسمت ورودی بناهای مذکور ظاهر شده و پذیرای افراد در هنگام ورود به این مکان‌های مقدس است (حسینی و همکاران، ۱۳۹۷: ۶۳). بدون شک رابطه‌ای میان حضور طاووس و بهشت وجود دارد که علاوه بر برداشت آن از تعبیر معصومین، در معماری اسلامی و اکثر نقش‌ها و طرح‌های باغ بهشت و درختان حیوان‌دار نیز نشان از رابطه این پرنده با موضوع جاودانگی و بهشت دارد. نقش طاووس در تزیینات برخی بناهای دوره صفویه نیز به‌کار رفته است. در برخی بناها، طاووس از روبه‌رو با دم باز و گاهی دو طاووس روبه‌روی هم و یک گلدان حاوی گل که نمادی از درخت زندگی است در میان آن‌ها قرار گرفته است دیده می‌شود. در میان دو طاووس مدرسه خان که بال و دم طاووس‌ها در هر دو نقش بسته است، به‌جای گلدان گل یا درخت زندگی، نقوش اسلیمی قرار دارد. در مدرسه خان دو طاووس به‌صورت قرینه با نقش ترنج در دو گوشه پیشانی طاق روبه‌روی هم دیده می‌شود که بال و دم هر دو طاووس بسته است و از این حیث، مشابه نقش طاووس مسجد امام و هارونیه است؛ اما از جهت نحوه

قرارگیری بدن و دم با هم متفاوت هستند. در نحوه ایستادن طاووس مدرسه خان، احساس قدرت متجلی می‌شود که یکی از تعابیر آن شأن، مقام، جلال و شکوه است (شیخی نارانی، ۱۳۹۴: ۹۳). این پرنده را به خورشید و نور نیز مربوط دانسته‌اند که بشارت طلوع و سپیده‌دم را می‌دهد (شیخی نارانی، ۱۳۹۴: ۹۱) که به نظر می‌رسد با محل قرارگیری آن بر بالای فخر و مدین مشبک سمت شرق بی‌ارتباط نبوده باشد (تصویر ۷). از سویی، در آیه ۲۶۰ سوره بقره نیز یکی از چهار پرنده کشته‌شده توسط حضرت ابراهیم، طاووس است و بیان می‌دارد که خداوند بر همه چیز توانا و به حقایق عالم داناست و بر بالای همین دو نقش طاووس نیز کلمه بقاء الله و بالاتر از آن، شروع آیه «علم آدم السماء» ذکر شده است که با مفاهیم بالا یعنی دانایی و توانایی خداوند مرتبط است.



شکل ۷. راست و وسط: عبارت القوه الله در بالای پیشانی غرفه‌ها؛ چپ: نقش دو طاووس روبه‌روی هم در غرفه مقابل درب ورودی مدرسه خان (نگارندگان، ۱۴۰۲)

با توجه به حدیث نبوی «المهدی طاووس اهل الجنة» می‌توان طاووس را اشاره‌ای به وجود مقدس امام عصر (عج) نیز دانست (شیخی نارانی، ۱۳۹۱: ۹۳). همچنین، می‌توان آن را نمادی از سیر انسان در دو قوس نزول و صعود و بازگشت به اصل و مبدأ آفرینش دانست. تمامی موارد ذکر شده می‌تواند تأکیدی بر وجود هویت دینی و مذهبی شیعی بانیان بنا در دوره صفویه در بیان رمزگونه مفهوم عظمت، قدرت، بقا و دوام و جاودانگی خداوند به‌عنوان اول و آخر همه چیز باشد.

یکی دیگر از نکات مورد توجه بنا، نگارش پادساعتگرد کتیبه‌هاست. کتیبه‌ها در مقابل درب ورودی و از پیشانی غرفه‌ای با عبارت بقاء الله که دارای فخر و مدین است آغاز و به سمت چپ ادامه می‌یابند (تصویر ۱۱). برای بیان مفهوم حرکت پادساعتگرد

موارد متعددی ذکر شده است که می‌توان به چرخش به جانب چپ در طواف کعبه اشاره کرد. براساس برخی دیگر از احادیث، سمت چپ نماد دشمنی و مخالفت با ولایت اهل بیت نیز محسوب می‌شود (قمی، ۱۳۸۴، ج ۲: ۴۲۳).

هرچه نقوش اسلیمی تزیینات سقف هشتی به مرکز سقف نزدیک‌تر می‌شوند، از اندازه ترنج‌ها و نقوش واقع در آن‌ها کاسته می‌شود. معنای کثرت در وحدت و بیان اصل توحید مهم‌ترین اصلی است که در این نقوش متجلی است. با توجه به ارتباط زمانی ساخت بنا، برخی از این نقوش و مفاهیم موجود در هشتی متأثر از بناهای دوره صفویه اصفهان نیز بوده است که از آن جمله می‌توان به نقوش گنبد مسجد شیخ لطف‌الله اشاره کرد.

### ارتباط ابعاد و مؤلفه‌های هویتی و معماری هشتی و بدنه‌های حیاط مدرسه خان

هویت در لغت به معنی شخصیت، ذات و هستی است. هویت یعنی حقیقت شیء یا شخص که مشتمل بر صفات جوهری وی باشد (عمید، ۱۳۶۳: ۱۹۸۴). همان‌طور که قبلاً بیان شد، از جمله مؤلفه‌های هویتی دوران صفوی می‌توان به آرمان، قهرمان، مذهب، اخلاق، هنر، علم و غیره اشاره کرد که برخی از آن‌ها را در ویژگی‌های معماری بنای مورد بحث می‌توان دریافت. هماهنگی کالبد و ابعاد معماری با مفاهیم در قالب کتیبه‌های آن از ویژگی‌های منحصربه‌فرد و هویت‌سازی است که این بنا را از سایر بناها متمایز می‌کند و در کنار توجه به امر آموزش، باشنده را از یک مسیر تعالی عبور می‌دهد. نقطه شروع درک مفاهیم هویتی مدرسه خان سردر ورودی و فضای کالبدی هشتی است که در انتقال آن‌ها به مخاطب، نقش مهمی ایفا می‌نماید و از آنجاکه هویت مکان اساساً می‌تواند به‌عنوان مفهومی تعاملی، از تعامل مکان و شخص از طریق ادراکات حاصل شود (موسویان، ۱۴۰۱: ۱۷۷)، شخص با مواجهه بصری با مفاهیم و نقوش و کلمات و آیات قرار گرفته در آن و سپس با قرارگیری در فضای حیاط، از منظر عینی و ذهنی با مسیر این تغییر و تعالی مواجه می‌شود. مدرسه خان به‌صورت چهار ایوانی و در دو طبقه ساخته شده است و تمامی فضاها در اطراف حیاط مرکزی انتظام یافته‌اند. در مجموع، مدرسه طرح متقارن دارد و بسیاری از عناصر آن با ریتم منظمی تکرار شده‌اند. هر ضلع مدرسه طرح خود را در تقسیم‌بندی فضاها و ابعاد و اندازه‌ها داراست و از ویژگی‌های خاص و هویت‌ساز بنا، توجه به اعداد خاص در تعداد فضاهاست که بیانگر نام حضرت محمد (ص) است و بدین‌گونه سازندگان علاوه بر کارکرد این چنینی، باورهای خود را نیز نشان می‌داده‌اند. براساس نظر بمانیان و همکاران (۱۳۸۹: ۶۳) پرهیز از بیهودگی، تکرار، تزیینات، نمادها، درون‌گرایی، مردم‌واری، نیارش خودبسندگی، نظم، وحدت در کثرت، سلسله‌مراتب، حجاب و محرمیت، احتراز از کبر، تعادل و تناسب، هماهنگی، زیبایی و کمال‌جویی از عناصر

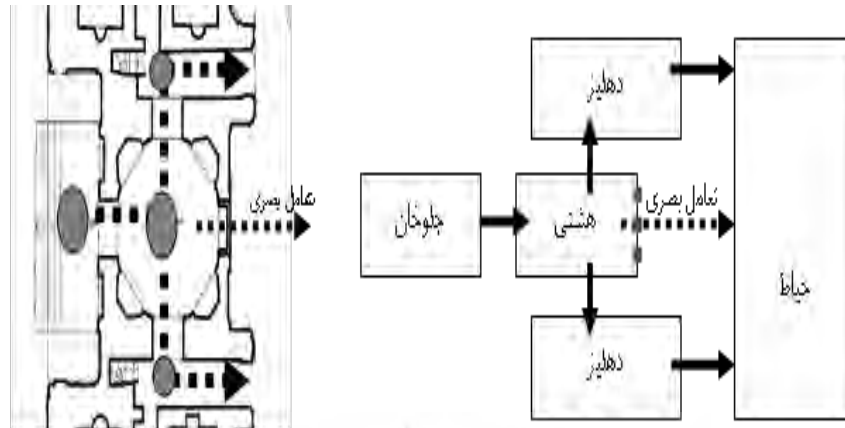




محتوایی و کالبدی هویت‌ساز در معماری ایرانی اسلامی هستند و معماری هویت‌مند را شکل می‌دهند که همه این عناصر هویت‌ساز را می‌توان در طرح‌ریزی این بنا دریافت.

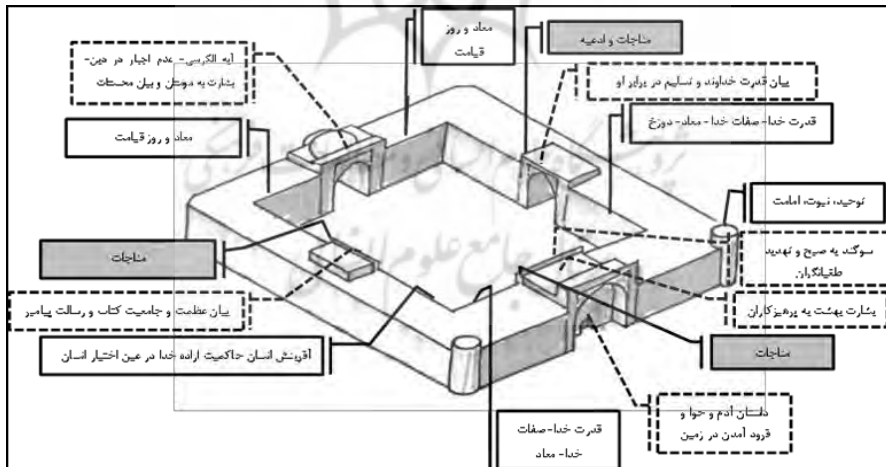
در مکتب اصفهان، به دلیل توجه خاص حکومت به هنر و معماری و گرایش به تشیع و مفاهیم وابسته به آن، فرصتی برای بروز اعتقادات شیعی در معماری پدید آمد (طیسی و فاضل‌نسب، ۱۳۹۱: ۸۹)؛ در واقع، در دوره صفوی با تغییرات محسوس هویتی روبه‌رو هستیم و با به رسمیت شناختن مذهب تشیع، این شاخص‌ها در کلیه عرصه‌های فرهنگی، هنری، ادبی، اجتماعی و معماری بروز کرد و دلیل اصلی خلق آثار و خلاقیت در عرصه‌های مذکور شد (پژوهش‌نیا و جعفری، ۱۴۰۰: ۵۳) از جمله سنت‌های هویت‌ساز در معماری، سنت عرض امانت است که بر شناخت معمار از عالم و نیت، انگیزه و عدالت معمار استوار است؛ همچنین، سنت نفی رج به نحوه به‌کارگیری عناصر مفهوم‌ساز از محیط و سنت استعداد وابسته به تجلی اثر معماری و سنت بازتاب اعمال می‌پردازد که تأثیرات اثر بر معمار و مخاطب است (لیب‌زاده، ۱۴۰۱: ۱۹۹) و نشان می‌دهد رابطه میان معمار، اثر، خداوند و مردم بر پایه سنت‌های خاص، رابطه‌ای همواره مهم در بناهای مذهبی ما بوده است. توجه به مجموعه سنت‌های یادشده می‌تواند زمینه کالبدی برای رشد و تعالی مؤمنان را فراهم سازد و یا با بی‌توجهی به آن، باعث گمراهی انسان‌ها شود؛ بنابراین، برای به‌کارگیری این سنت‌ها در معماری، ضروری است که عناصر کالبدی فضایی نظیر دیوارها، کف‌ها، سقف‌ها و تزیینات و غیره آن شناسایی شود. در فضای کالبدی مدرسه خان، جانمایی مضامین کتیبه‌ها بر پایه همین موضوع بوده است. یکی از این فضاها ورودی است که گاهی به واسطه شکل هندسی و فضای کالبدی خاص آن، هوشمندی خاصی جهت افزایش آمادگی ذهنی در مخاطب صورت گرفته است. در نظام فضایی ورودی به درک و دید انسانی بها داده شده است و به تکامل سلسله‌مراتب ذهنی، آمادگی را پیش از ورود در مخاطب شکل می‌دهد و او را در پیمودن مسیر ترغیب می‌نماید (طیسی و فاضل‌نسب، ۱۳۹۱: ۸۸) که در هشتی مدرسه خان علاوه بر پیمودن مسیر، به بیان آموزه‌های دینی وابسته به تعالی معنوی انسان نیز پرداخته شده است.

هشتی مدرسه خان هشت ضلعی است؛ از این‌رو، در ظاهر جهت خاصی ندارد. دو ورودی در قسمت چپ و راست درب ورودی اصلی هشتی، مخصوص ورود غیرمستقیم به حیاط است و یک ورودی در روبه‌روی ورودی اصلی با دیواره مشبک فخر و مدین مسدود شده است و در واقع، زمینه‌ی ورود به حیاط را قبل از حضور در آن به صورت بصری و نه حرکتی، از طریق حس بینایی به فضای بعد ایجاد کرده است (تصویر ۸) و شرایط روحی و ذهنی فرد به‌عنوان عنصری مؤثر بر ایجاد حس مکان و برانگیختن عواطف و احساسات افراد (نژادابراهیمی و توران‌پور، ۱۳۹۸: ۱۷۳) را فراهم می‌سازد.



تصویر ۱. دیاگرام نظام ورودی مدرسه خان (نگارندگان، ۱۴۰۲)

همان‌گونه که در تصویر ۹ نشان داده شده است، در کل بنا نیز شاهد یک سیر عمودی و افقی هستیم. در حیاط به صورت افقی از سمت راست به چپ با مضامین، اعمال و رفتارهایی روبه‌رو هستیم؛ به نوعی که در کالبد هشتی داستان نزول از عرش تا فرش آدم روایت شده است و در ادامه، در کتیبه‌های بدنه مدرسه راه بازگشت به بهشت با توبه و اعمال نیک و فرمانبرداری از خداوند به انسان نشان داده می‌شود. این موضوع در کنار توجه به تفکرات عرفانی ملاصدرا در طراحی و ساخت اجزای کالبدی بنا بسیار حائز اهمیت بوده است.



تصویر ۹. مکان‌یابی مفهوم و مضمون آرایه‌ها و کتیبه‌ها بر روی اضلاع و بخش‌های مختلف حیاط مدرسه‌ی خان شیراز

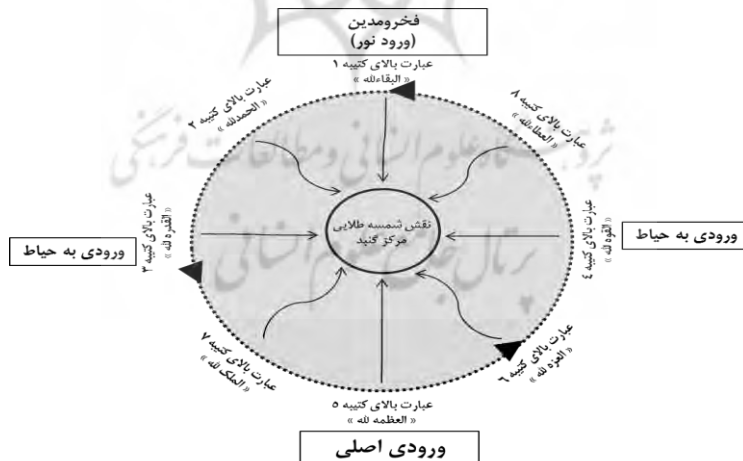
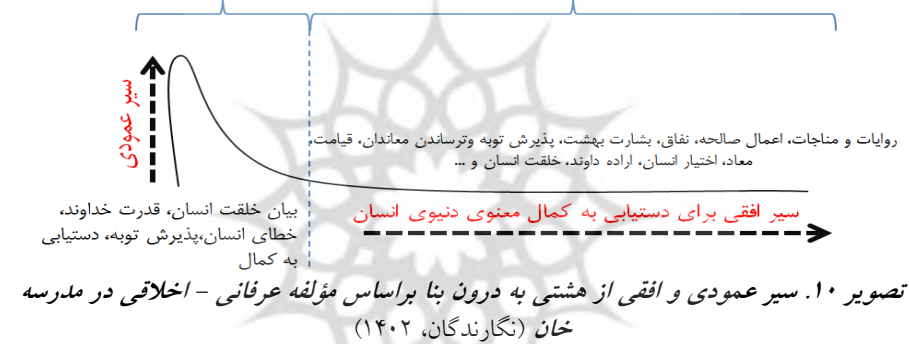


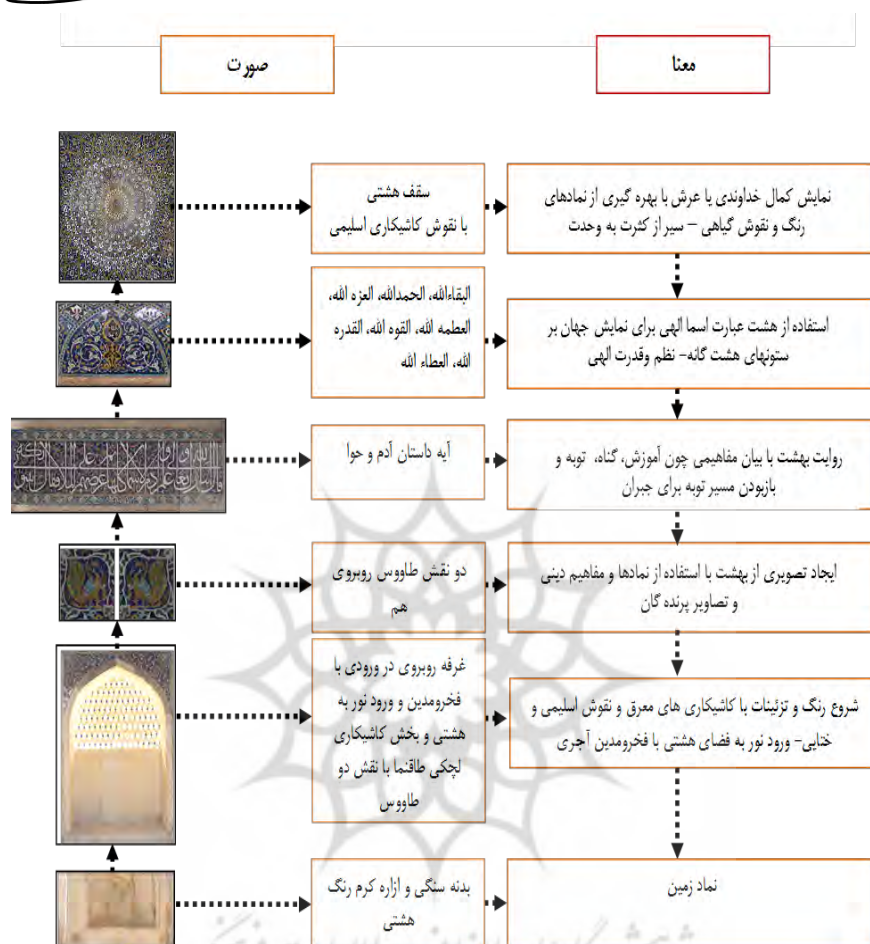
برای درک بهتر این موضوع باید این گونه بیان کرد که سیر و سلوک عبد به سوی خدا سیری عمودی است نه افقی، و منظور از «عمودی» در اینجا، عمودی در هندسه الهی است نه در هندسه طبیعی که خداوند در سوره «مجادله» و «فاطر» بیان می‌دارد و از این سیر به «رفع» و «صعود» تعبیر می‌شود و سیر به طرف مکان، گرچه مکان برتر باشد باز افقی است (جوادی آملی، ۱۳۷۸: ۴۷۸). نکته دوم اینکه حکیم ملاصدرا (ندری ایبانه، ۱۳۸۵: ۱۰۵) مراتب سیر و سلوک را با بیان مراتب عقل آغاز می‌کند، با مراتب سیر و سلوک و سفرهای نفسانی ادامه می‌دهد که همان مرتبه انسان کامل و مقام محمود محمدی (ص) است؛ در واقع، ملاصدرا در اینجا از یک حرکت و سیر و سلوک معنوی عمودی در عالم معنا و سپس بازگشت به کالبد دنیوی و طی مراحل معنوی توسط فرد سخن می‌گوید که این موضوع را در سیر عمودی هشتی و افقی درون حیاط نیز می‌توان برداشت کرد. در این راستا، ملاصدرا زیستن در حیات معنوی را در همین دنیا میسر می‌داند (بیادار و همکاران، ۱۳۹۸: ۵۹). این بیان با گفته نقره‌کار و علی‌الحسابی (۱۳۹۶) که سه مؤلفه اصولی برای ظهور هویت در محیط‌های مصنوعی معماری و شهرسازی را تجلی ایده‌ها و آرمان‌های معماران در کالبد، حضور انسان‌ها در محیط و نوع اعتقادات مردم و اعمال فردی و اجتماعی مخاطبان برمی‌شمرد نیز همسو است؛ از این رو، مجموع این سه مؤلفه می‌تواند مبین هویت یا چیستی محیط باشد. ملاصدرا شیرازی نیز با مقدم دانستن ساحت اندیشه بر دیگر ساحت‌ها، هویت هر مولودی را از نحوه خاص وجود او می‌داند (لیب‌زاده، ۱۴۰۱: ۱۹۹)؛ از این رو، از نظر ملاصدرا، براساس اصل حکمت الهی و با توجه به هدف خلقت و سیر نفس در دو قوس صعود و نزول، وجود این مرتبه از حیات لازم و ضروری به نظر می‌رسد و افزوده شدن کمالات علمی و عملی نفس او را به سمت حیاتی پربرتر و متعالی تر سوق می‌دهد و این همان حیات معنوی است که این ویژگی را به درستی در سیر از ابتدا تا انتهای کتیبه‌های مدرسه خان براساس ماهیت آموزشی و نیایشی آن می‌توان دید.

براساس موارد بیان‌شده، در پایان می‌توان این گونه بیان نمود که باشنده با ورود به فضای کالبدی هشتی (تصویر ۱۲-۱۰) در دو سیر افقی و عمودی قرار می‌گیرد. در یک سیر عمودی، در فضای هشتی از کف تا پوشش کاشی‌کاری آن با مضامینی مواجه می‌شود که وی را با مفهوم عظمت خداوند و اشتباه انسانی و گناه و امکان دستیابی به جبران و یافتن تعالی با کتیبه‌های داستانی و صفات الهی و نقوش گیاهی و حیوانی و شکل هندسی فضا و نحوه قرارگیری ارتفاعی آن‌ها، در یک فضای محصور و به صورت مختصر مواجه می‌کند. در مرتبه دوم، فرد که در اینجا طلبه آموزش‌گیرنده است، در یک سیر افقی، با چگونگی طی مسیر این دستیابی با حرکت کتیبه‌ها در قالب بدنه‌های حیاط مواجه می‌شود. به بیان دیگر، می‌توان

این گونه بیان کرد که مضامین این کتیبه‌ها شامل آیات قرآنی، احادیث، ادعیه، اخبار و اسامی افراد است و چرخش کتیبه‌ها با توجه به مضامین مذهبی و معنوی آنهاست. همچنین، روند تعالی انسان به زیبایی در این چرخش هنرمندانه کتیبه‌ها قابل مشاهده است و با توجه به اینکه مقوله هویت در معماری در پی نمایش تجلی مفهوم در کالبد است، می‌توان از آن به‌عنوان هویت معنوی نام برد که به رابطه معمار، ویژگی کالبدی و ذهن و عقل و دید مخاطب وابسته است؛ بر این اساس، نقش مؤلفه‌های اخلاقی، مذهبی و عرفانی در کنار مؤلفه هنری، به‌صورت توأمان در بنا و توجه به اصل کمال انسانی و تربیت انسانی در قالب کالبد یک اثر بسیار هویدا می‌شود و اهمیت نقش شناخت معمار از عالم، نیت، انگیزه و تأثیر متقابل یک اثر معماری بر مخاطب به‌عنوان یکی دیگر از مؤلفه‌های هویتی بنا در مرحله خلق و بیدایش را نشان می‌دهد.

فضای کالبدی بدنه های درونی بنا و حیاط      فضای کالبدی هشتی ورودی





تصویر ۱۲. روند قرارگیری و انتقالی عمودی خطوط، اشکال و مفاهیم از ازاره تا گنبد در هشتی مدرسه خان و بالعکس (نگارندگان، ۱۴۰۲)

از سوی دیگر، شناخت هر پدیده همانند معماری، دارای دو بعد وجودی و ماهوی است که برای شناخت آن توجه به این دو بعد ضروری است. بر این اساس، فهم رمزپردازی معماری منوط به فهم ارزش گذاری فرامادی فضا و شناخت ساختار قدسی مکان نیز است (بورکهارت، ۱۳۶۹: ۱۰۶). از منظر عرفانی، تکنیکها و سازه های متفاوت معماری دارای معانی رمزی و نمادین هستند و همه چیز از مضمون و غایتی است که هنرمند معمار می خواسته با آنها حقایقی را در ظاهر بنا نشان دهد و تمامی آن رموز، وحدتی ایجاد می کنند که ذهن را برای یادگیری بهتر و حالتی معنوی در فضا به صورت

ناخودآگاه آماده می‌کند (نصر، ۱۳۷۵: ص ۴۵). این مفاهیم به‌خوبی در فضای کالبدی هشتی ورودی مدرسه نیز متجلی است. در بنای مدرسه خان، توجه به بعد معنوی آموزش و تربیت روح، نیازمند به فضایی با امکان حضور برای انسان و هدایت توجه او به سوی وجود محض است؛ بر این اساس، این خصوصیت با بررسی ابعاد کالبدی یا وجودی معماری یک بنا که نمایش مفهوم وجود از منظر سازنده بناست قابل فهم است؛ از این رو، می‌توان این‌گونه بیان نمود که در جزئیات و ساختار کلی بنای مدرسه‌ی خان (هشتی و فضاهای کالبدی درونی) از نظر ابعاد کالبدی و وجود و ماهیت، به درک شهودی انسان با به‌کارگیری ویژگی‌های خاص معماری - که نقش بسزایی در تربیت و تعالی و درک انسال به‌واسطه سه ویژگی مدنظر ملاصدرا در فضای مدرسه دارد - توجه مضاعف شده است که بی‌ارتباط با کاربری آموزشی مدرسه‌ی خان و فهم و درک این آیات توسط طلاب و نقش آموزشی کتیبه‌ها برای آن‌ها نیست و ارتباط توأمان ابعاد معماری و مفاهیم هویتی آموزش و تعالی انسانی را می‌توان از وجوه متمایز و با ارزش بنای مدرسه خان بیان نمود.

همچنین، با توجه به اینکه معماری دوران صفویه نمایانگر عالی‌ترین شکل وحدت فرهنگ دینی اسلام با فرهنگ ایرانی (هویت دینی و ملی) است؛ بنابراین، مضامین شیعی و اسلامی و عرفانی در کنار مؤلفه هنری و توجه به علم و دانش در نگارش و جانمایی نقوش و کتیبه‌های هشتی از دیگر مصادیق هویتی آن است. مفاهیم برگرفته از هویت دینی و مذهبی شیعیان چون سه اصل توحید، نبوت و امامت در کنار بیان عظمت و قدرت خداوند، بقا و دوام، جاودانگی و کمال، هم‌نوع‌دوستی، بشارت بهشت و معاد، مناجات، اهمیت دعا، امید و بازگشت و توبه، همگی در ابعاد کالبدی بدنه حیاط و هشتی ورودی تجلی یافته است. پرتکرارترین مضامین در کتیبه‌های مورد مطالعه در هشتی عبارت‌اند از: مضامین دینی (مذهبی)، نمادهای حیوانی و گیاهی، مضامین عرفانی و ذکر نام کتیبه‌نگار که به مذهب تشیع و هویت ملی و دینی به‌عنوان دو بعد از ابعاد چهارگانه هویت ایرانیان در دوره صفوی اشاره دارد و از جنبه‌ای دیگر، مؤلفه‌های هویتی بنا را می‌توان اخلاق، هنر و مذهب در کنار توجه به علم و دانش دانست. ویژگی‌های هویتی آثار معماری دوره‌های تاریخی در عرصه‌های مختلف از جمله هنر تجلی می‌یابد و با مطالعه این عرصه‌ها در هر دوره تاریخی، می‌توان به این ویژگی‌های دینی و اعتقادی آن دوره و همچنین تفکر بانیان و سازندگان آن پی برد؛ لذا مضامین کتیبه‌ها با دقت انتخاب می‌شدند، به‌گونه‌ای که مضمون آن‌ها بیانگر اندیشه، عقیده، فرهنگ و هنر آن دوران و بیان مفاهیمی به نسل‌های بعد باشد.



### جمع‌بندی و نتیجه‌گیری

ایران با پذیرش اسلام، شاخص‌های معماری خویش را متناسب با مفاهیم اسلامی همساز گردانید. در دوران صفویه، فرهنگ و هنر ایران به بالاترین درجه از شکوه خویش رسید و مدرسه خان شیراز از آثار برجسته این دوران است که مورد بررسی قرار گرفت. براساس آنچه گفته شد، مؤلفه‌های هویتی در کنار عناصر کالبدی هویت‌ساز از جمله تزیینات و نمادها (اشکال، نقوش، اعداد، کلمات، رنگ‌ها) هستند و معماری هویت‌مند را شکل می‌دهند که در عناصر کالبدی فضایی هشتی نظیر دیوارها، سقف و تزیینات و کتیبه‌ها و غیره متجلی شده است. در بررسی مصادیق هویتی هشتی به‌عنوان بخشی مهمی از سلسله‌مراتب بنا، مشخص می‌شود که هویت اسلامی براساس رابطه خالق، معمار و سازنده، براساس سه مؤلفه اصولی برای ظهور هویت در یک اثر در کنار مؤلفه‌های هویت‌ساز در معماری یعنی شناخت معمار از عالم، نیت، انگیزه، نحوه به‌کارگیری عناصر مفهوم‌ساز و تأثیرات اثر بر معمار و مخاطب اهمیت می‌یابد و در این اثر، معماری به‌صورت به‌کارگیری نقوش و کتیبه، عناصر معماری و رنگ‌ها تجلی یافته است. ازسویی، توجه به مجموعه اصول یادشده می‌تواند زمینه کالبدی برای رشد و تعالی مؤمنان را نیز فراهم سازد.

از جنبه دیگر، ابعاد و مؤلفه‌های معماری هشتی مدرسه خان که از بخش‌های باقی مانده دوران صفوی است براساس دو جنبه هویتی اعتقادی (دینی) و ملی موجود در این دوران، بر پایه چهار مؤلفه توجه به علم، اخلاق، مضامین مذهبی - عرفانی و هنری استوار است که بیانگر هویت ملی و دینی یا مذهبی ایرانیان نیز است. آمیختگی این مؤلفه‌ها براساس عناصر معماری و رنگ‌ها، نقوش و کتیبه‌ها در بدنه‌های هشتی و پوشش گنبدی آن اتفاق افتاده است و مخاطب که در جایگاه طلبه آموزش‌گیرنده است در یک سیر عمودی و افقی توأمان با آمیزه‌های مذهبی وابسته به تعالی و تربیتی انسان در دو بعد وجودی و معنوی به شکل کتیبه‌های داستانی، نقوش گیاهی و حیوانی و کتیبه‌های حاوی صفات هشت‌گانه خداوند با نگاهی رمزآلود و بر پایه مفاهیم اسلامی به‌منظور بیان سه اصل بنیادی اعتقادی شیعیان (مؤلفه هویت مذهبی) توحید، نبوت و امامت در کنار عظمت قدرت خداوند، بقا و دوام، جاودانگی و کمال، هم‌نوع‌دوستی، بشارت بهشت و معاد قرار می‌گیرد که فهم آن در گرو درک این مفاهیم نهفته است. براساس آنچه گفته شد، این گمان تقویت می‌شود که طراحی اضلاع ورودی و بدنه‌های مدرسه و هشتی ورودی و نگارش آیات بر دیوارهای آن می‌تواند بیان وجود ارتباط

میان ابعاد و مؤلفه‌های معماری مدرسه خان شیراز در رابطه با وجوه هویتی آن و همچنین، آرا و دیدگاه‌های فلسفی ملاصدرا باشد. همچنین، مضامین شیعی، اسلامی و عرفانی در نگارش و جانمایی نقوش و کتیبه‌ها از دیگر مصادیق هویتی بناست که به مذهب تشیع و هویت ملی در دوره صفوی اشاره دارد. برخی از این نقوش و مفاهیم موجود در هشتی نیز متأثر از بناهای دوره صفویه اصفهان بوده است.

### منابع

- الهی‌زاده، محمدحسن؛ محمددوست لشکامی، کبری؛ نجف‌زاده، علی (۱۳۹۳). «مسجد شاه مشهد و کتیبه های آن»، تاریخ و فرهنگ. بهار و تابستان ۱۳۹۳. شماره ۹۲: ۱۳۰-۱۰۹.
- بیادار، هنگامه؛ رحیم‌پور، فروغ‌السادات؛ کرباسی‌زاده، علی (۱۳۹۸). «رمزگشایی از سازوکار حیات عرفانی از منظر ملاصدرا و آندرهیل». *دوفصلنامه علمی جاویدان خرد*. دوره ۱۶. شماره ۳۶: ۸۰-۵۹.
- بمانیان، محمدرضا؛ غلامی، رستم؛ رحمت‌پناه، جنت (۱۳۸۹). «عناصر هویت‌ساز در معماری سنتی خانه‌های ایرانی؛ نمونه موردی: خانه رسولیان یزد». *باغ نظر*. سال نهم. شماره ۲۱: ۳۴-۲۱.
- بورکهارت، تیتوس (۱۳۶۹). *هنر مقدس*. تهران: سروش.
- پژوهش‌نیا، معصومه؛ جعفری، علی‌اکبر (۱۴۰۰). «تجلی هویت ملی در اشعار فارسی کتیبه‌های دوره صفوی در شهر اصفهان؛ ۱۰ تا ۱۲ ه.ق». *فصلنامه مطالعات ملی*. سال بیست‌ودوم. شماره ۸۵: ۷۰-۴۹.
- پیرنیا، محمدکریم (۱۳۷۸). *معماری اسلامی ایران*. تدوین غلامحسین معماریان. تهران: سروش دانش.
- پوپ، آرتور (۱۳۸۸). *معماری ایران*. ترجمه زهرا قاسم‌علی. تهران: سمیرا.
- ترکمان، اسکندر بیگ (۱۳۷۱). *ذیل تاریخ عالم‌آرای عباسی*. به تصحیح سهیلی خوانساری. تهران: کتاب‌فروشی اسلامیة.
- تمیمی، مجید؛ قراملکی، احد فرامرز (۱۴۰۰). «چیستی معرفت نفس فلسفه صدرالمآلهین». *دوفصلنامه علمی حکمت صدرایی*. سال نهم. شماره ۲: ۶۵-۵۳.
- ابوالحسنی نیارکی، فرشته؛ قربانی، هاشم (۱۴۰۰). «واکاوای تصویرسازی ملاصدرا از اخلاق بر پایه رویکرد سنجش‌گرایانه فلسفی در پرتو آراء اندیشمندان». *دوفصلنامه علمی حکمت صدرایی*. سال دهم. شماره ۱. پیاپی ۱۹: ۲۳-۱۱.
- جلیلی، محمد؛ جمالزاده، ناصر (۱۴۰۱). «بازخوانی مؤلفه‌های هویتی ایران (در تطبیق با عصر صفوی و جمهوری اسلامی)». *فصلنامه مطالعات ملی*. سال بیست‌وسوم. شماره ۹۱: ۳۰-۷.
- جوادی آملی، عبدالله (۱۳۷۸). *مراحل اخلاق در قرآن کریم*. قم: اسرا.
- حاجی‌زاده باستانی، کریم (۱۳۹۷). «زیبایی‌شناسی و ارزش‌های نمادین کتیبه‌های مسجد جامع یزد». *نشریه پژوهش‌های باستان‌شناسی ایران*. شماره ۱۸: ۱۹۲-۱۷۵.
- حسن‌پور لمر، سعید؛ نژاد ابراهیمی، احد؛ ستاری ساربانقلی، حسن؛ وند شعاری، علی (۱۴۰۲). «مؤلفه‌های فرهنگی مؤثر بر شکل‌گیری آرایه‌های معماری شهر تاریخی ماسوله». *فصلنامه‌ی مطالعات ملی*. سال بیست و چهارم. شماره ۹۳: ۸۰-۵۹.





- حسینی فسایی، حاج میرزا حسن (۱۳۳۴). *فارسانامه ناصری*. تهران: سنایی.
- حسینی، سیدهاشم؛ قرائتی، الناز؛ حسین پور نادری (۱۳۹۷). «جلوه‌های هنری در تزیینات کاشی‌کاری مدرسه خان شیراز». *نشریه هنرهای زیبا (هنرهای تجسمی)*. دوره ۲۳، شماره ۳: ۵۳-۶۴.
- خاتمی، محمود (۱۳۹۰). *پیش‌درآمد فلسفه‌ای برای هنر ایرانی*. ویرایش فنی عباس رکنی. تهران: نشر آثار هنری متین.
- خزایی، محمد (۱۳۸۶). «تأویل نقوش نمادین طاووس و سیمرخ در بناهای عصر صفوی». *مجله فرهنگ و هنر (هنرهای تجسمی)*. شماره ۲۶: ۲۷-۲۴.
- دیولافوا، مادام ژان (۱۳۶۱). *سفرنامه دیولافوا*. شیراز: سعدی.
- دهخدا، علی‌اکبر (۱۳۷۲). *لغت‌نامه دهخدا*. تهران: روزنه، جلد ۱.
- زارعی، هانی؛ رازانی، مهدی (۱۳۹۹). «همخوانی محتوای کتیبه با محل قرارگیری آن در معماری اسلامی (مقایسه تطبیقی مدرسه‌ی خان، مساجد مشیرالملک و نصیرالملک شیراز)». *پژوهش‌های باستان‌شناسی ایران*. شماره ۲۶، دوره ۱۰: ۱۸۸-۱۶۳.
- سلیمانی شیجانی، زینب؛ رئیس سمیعی، محمدمهدی؛ خاکپور، مژگان (۱۳۹۲). «بررسی اصول مفهومی معماری سنتی از نظرگاه ملاصدرا در مدرسه خان شیراز و مسجد شیخ لطف‌الله». *دوفصلنامه تحلیلی-پژوهشی آرایه*. شماره ۳، پاییز و زمستان: ۵۹-۶۶.
- شایسته‌فر، مهناز (۱۳۸۳). *هنر شیعی: عناصر هنر شیعی در نگارگری و کتیبه‌نگاری تیموریان و صفویان*. تهران: مؤسسه مطالعات هنر اسلامی.
- شهبازی، مجید؛ میرزایی، قاسم؛ محمدی کیا، محمد (۱۳۹۱). «نقش عناصر طبیعت و نمادپردازی در عرفان و هنر اسلامی». *عرفان اسلامی (ادیان و عرفان)*. دوره ۸، شماره ۳۲: ۲۴۱-۲۲۳.
- شهریاری، رایکا؛ محمدی رسکتی، مریم (۱۳۹۵). «بررسی حکمت و هنر اسلامی در معماری مدارس؛ نمونه موردی: مدرسه خان شیراز». *پنجمین کنفرانس ملی توسعه پایدار در علوم جغرافیا و برنامه‌ریزی معماری و شهرسازی*. تهران: مرکز راهکارهای دستیابی به توسعه پایدار، مؤسسه آموزش عالی مهر اروند.
- شیرازی، صدرالدین (۱۳۶۶). *تفسیر القرآن الکریم*. جلد ۷. تحقیق محمد خواجه‌جوی. قم: انتشارات بیدار.
- شیخی نارانی، هانیه (۱۳۹۴). *نشانه‌شناسی شکل و نقش پرنده در ایران*. تهران: کلک سیمین.
- صادقی حبیب‌آباد، علی؛ مهدی‌نژاد، جمال‌الدین (۱۳۹۵). «هویدایی؛ اندیشه‌ها و بنیان‌های اسلامی؛ در معماری شریف ایرانی - اسلامی (نمونه موردی: مدرسه خان شیراز)». *اولین کنفرانس بین‌المللی و سومین کنفرانس ملی معماری و منظر شهری پایدار*. مشهد: مؤسسه بین‌المللی معماری، شهرسازی مهراز شهر.
- صفایی ملایری، ابراهیم (۱۳۴۴). «مدرسه خان». *نامه ماهانه ارمغان*. دوره ۳۲، شماره ۹: ۳۸۸-۳۸۵.
- طباطبایی، سید محمدحسن (۱۳۸۲). *ترجمه تفسیرالمیزان*. جلد ۱۸. ترجمه موسوی همدانی. قم: دفتر انتشارات اسلامی.
- طبسی، محسن؛ فاضل‌نسب، فهیمه (۱۳۹۱). «بازشناسی نقش و تأثیر جریان‌های فکری عصر صفوی در شکل‌گیری ورودی مساجد مکتب اصفهان». *نشریه هنرهای زیبا - معماری و شهرسازی*. دوره ۱۷، شماره ۳: ۸۱-۹۱.
- علمداری، مریم؛ موسوی، سیده عاطفه؛ پیروتی، کاظم (۱۳۹۴). «حکمت انتخاب مضامین کتیبه‌ها در آثار معماری ایران اسلامی؛ نمونه موردی: مدرسه خان شیراز». *اولین کنفرانس تخصصی معماری و شهرسازی ایران*. شیراز: مؤسسه عالی علوم و فناوری حکیم عرفی شیراز.
- عمید، (۱۳۶۳). *فرهنگ عمید*. تهران: امیرکبیر.

- غفوری، نسیم (۱۳۹۳). *مستندسازی و مطالعه مدرسه خان شیراز*. شیراز: آرشیو مرکز اسناد اداره کل میراث فرهنگی استان فارس.
- قبادی، خسرو (۱۴۰۲). «ابعاد چهارگانه هویت ایرانی در سند دانشگاه اسلامی». *فصلنامه‌ی مطالعات ملی*. سال بیست و چهارم. شماره ۹۵: ۱۴۳-۱۱۳.
- قمی، علی بن ابراهیم (۱۳۸۴). *تفسیر القمی*. تصحیح طیب جزایری. جلد ۲. قم: دارالکتاب.
- فرصت شیرازی، محمد نصر (۱۳۷۷). *آثار عجم*. تصحیح و تحشیه دکتر منصور رستگار فسایی. تهران: امیرکبیر.
- کیانی، یوسف (۱۳۸۲). *تاریخ هنر معماری ایران در دوره اسلامی*. تهران: سمت.
- طباطبایی، سید محمدحسین (۱۳۴۱). *یادنامه صدر*. تهران: دانشنامه معقول و منقول.
- صدرالدین شیرازی، محمدبن ابراهیم (۱۳۶۶). *تصحیح قرآن کریم*. تحقیق محمد خواجوی. قم: انتشارات بیداره.
- صدرالدین شیرازی، محمد بن ابراهیم (۱۳۶۳). *مفاتیح الغیب*. با تعلیمات مولی علی نوری. تصحیح محمد خواجوی. تهران: مؤسسه مطالعات فرهنگی.
- لیبب‌زاده، زینب (۱۴۰۱). «مؤلفه‌های مؤثر بر طراحی معماری داخلی مبتنی بر هویت اسلامی-ایرانی». *فصلنامه مطالعات ملی*. سال بیست و سوم، شماره ۹۲: ۲۱۲-۱۹۳.
- لورنس، کورن (۱۳۹۱). «کتیبه‌های مذهبی در معماری اسلامی». *کتاب ماه هنر*. ترجمه عبدالناصر خیاط. تهران: ۸۸-۷۸.
- محبی، حمیدرضا؛ آشوری، محمدتقی (۱۳۸۵). «نماد و نشانه در نقش‌پردازی زیلوهای تاریخی طرح محرابی میند». *گلجام*. تهران: انجمن ملی ایران: ۵۷-۴۸.
- میرزا ابوالقاسمی، محمدصادق (۱۳۹۳). «کتیبه‌نگاری الوان: ویژگی‌های تاریخی و هنری کتیبه سردر مدرسه خان». *فصلنامه علمی پژوهشی نگره*. شماره ۳۲: ۶۳-۵۵.
- مهدوی نژاد، محمدحسین؛ خدایی، محمدرضا (۱۳۹۲). «تحلیل مبانی ملاصدرا در تفسیر وی از قصه آدم». *حکمت صدرایی*. سال دوم: ۱۱۶-۹۹.
- موسویان، سمیه (۱۴۰۱). «مؤلفه‌های تجربه زیبایی‌شناسی و خوانش نقش هویت در ترجیحات آثار معماری». *فصلنامه‌ی مطالعات ملی*. سال بیست و سوم. شماره ۹۱: ۱۹۵-۱۷۳.
- ندری ایبانه، فرشته (۱۳۸۵). «مراتب سیر و سلوک از دیدگاه ملاصدرا». *ادیان و عرفان*. سال سوم، شماره ۷: ۱۱۹-۱۰۵.
- نژادابراهیمی، احد؛ توران‌پور، محیا (۱۳۹۸). «حس مکان در مساجد براساس مطالعه‌ی تطبیقی شکل و مکان ساخت فخر و مدین در مساجد تاریخی». *پژوهش‌های باستان‌شناسی ایران*. شماره ۲۰. دوره ۹: ۱۸۲-۱۶۵.
- نصر، سید حسین (۱۳۷۵). *هنر و معنویت اسلامی*. جلد ۱. ترجمه رحیم قاسمیان. تهران: دفتر مطالعات دینی هنر.
- نقره‌کار، عبدالحمید؛ مهران علی‌الحسابی (۱۳۹۶). *تحقیق‌پذیری هویت در معماری و شهرسازی با تأکید بر ارتقای هویت ایرانی-اسلامی*. تهران: انتشارات فکرنو.
- همت، زهره (۱۳۸۹). «بهشت آجری؛ گزارشی از وضعیت مدرسه خان شیراز». *مجله اطلاعات حکمت و معرفت*. شماره ۵۹: ۷۵-۷۴.
- هوشیاری، محمدمهدی؛ پورنادری، حسین؛ فرشته‌نژاد، مرتضی (۱۳۹۲). «گونه‌شناسی مسجد مدرسه در معماری اسلامی ایران-بررسی چگونگی ارتباط میان فضای آموزشی و نیایشی». *دوفصلنامه مطالعات معماری ایران*. شماره ۳: ۵۴-۳۷.
- وندشعاری، علی؛ احمد نادعلیان (۱۳۸۶). «تجلی عرفان در قالی‌های عصر صفوی». *فصلنامه نگره*. دانشگاه شاهد. سال دوم. شماره ۲ و ۳: ۶۵-۵۵.



پروہشگاہ علوم انسانی و مطالعات فرہنگی  
پرتال جامع علوم انسانی