

واکاوی ابعاد و عوامل مؤثر بر ارتقای هم‌بستگی اجتماعی در بافت‌های تاریخی ناکارآمد، مورد پژوهی: محله بهبهانی بوشهر

دکتر علی‌رضا صادقی^۱

دکتر سهند لطفی^۲

امید باقرزاده^۳

تاریخ پذیرش: ۱۳۹۸/۱۱/۱۲

تاریخ دریافت: ۱۳۹۸/۰۴/۰۵

چکیده

در چند دهه گذشته، هم‌بستگی اجتماعی در بسیاری از برنامه‌های سیاست شهری برجسته شده و کانون مطالعه در عرصه‌های دانشگاهی و سیاسی بوده است. هم‌بستگی اجتماعی به‌عنوان کاتالیزوری برای توسعه اجتماعی عمل می‌کند و نشان‌دهنده ارزش‌ها، اهداف و انتظارات مشترک بین شهروندان است که بر نگرش شهروندان نسبت به یک‌دیگر تأثیر می‌گذارد و باعث کاهش اثرات اجتماعی منفی مانند درگیری و خشونت می‌شود. از سویی به‌نظر می‌رسد برخی بافت‌های تاریخی، به‌دلیل دارا بودن معضلات خاص، از گستره حیات شهری خارج و به بخش‌های ناکارآمد شهرها تبدیل شده‌اند، به‌گونه‌ای که موضوع خطر کاهش هم‌بستگی‌های اجتماعی و اخلاقی را به یک نقطه تهدیدکننده برای سلامت و توسعه پایدار در شهرها تبدیل نموده است. از این‌رو هدف این پژوهش، تبیین ابعاد مؤثر بر ارتقای هم‌بستگی اجتماعی در محله بهبهانی بوشهر به‌عنوان یک بافت تاریخی ناکارآمد است. روش تحقیق این پژوهش، توصیفی-تحلیلی و پیمایشی بود. از پرسش‌نامه به‌عنوان ابزار جمع‌آوری داده‌ها، از نرم‌افزارهای اسپاس و ایموس به‌عنوان ابزار تحلیل و ارزیابی داده‌ها و از مدل ساختاری تحلیل عامل تأییدی، به‌عنوان روش تحلیل داده‌ها بهره گرفته شد. جامعه آماری این پژوهش، کلیه ساکنان ۱۵ سال به‌بالای محله بهبهانی بوشهر بودند. حجم نمونه تحقیق ۲۹۸ نفری از طریق فرمول کوکران محاسبه و انتخاب شد. نمونه‌گیری به شیوه تصادفی انجام شد. مقدار آلفای کرونباخ پرسش‌نامه این تحقیق ۰/۹۲ بود. نتایج حاصل از این پژوهش نشان داد ابعاد منافع مشترک با هم‌بستگی ۰/۸۸، رضایت اجتماعی با هم‌بستگی ۰/۸۶، نظم و کنترل اجتماعی با هم‌بستگی ۰/۸۶، روابط اجتماعی با هم‌بستگی ۰/۷۹ و هویت اجتماعی با هم‌بستگی ۰/۷۷، بر میزان هم‌بستگی اجتماعی در بافت‌های تاریخی ناکارآمد تأثیرگذارند.

کلیدواژه: هم‌بستگی اجتماعی، بافت‌های تاریخی ناکارآمد، محله بهبهانی بوشهر.

۱- مقدمه

هم‌بستگی اجتماعی، به گواه بسیاری از مطالعات انجام‌شده، پدیده‌ای چندبعدی، پیچیده و مشکل است که تاکنون هیچ تعریف جهانی از آن به‌دست نیامده است و شامل جنبه‌های اجتماعی، فرهنگی، سیاسی و اقتصادی جامعه است. در عمومی‌ترین تعریف آن، به نوعی چسب اشاره می‌شود که جامعه را در کنار هم نگه می‌دارد. مفهوم هم‌بستگی اجتماعی، نیرویی است که اتم‌های اجتماعی تشکیل می‌دهد و جامعه‌ای ایجاد می‌کند که با «احساس ما بودن» و انسجام شناخته می‌شود، و بین شهروندان، نوعی احساس مشترک و اشتراک‌گذاری را نشان می‌دهد (Jenson, 1998; Forrest and Kearns, 2001; Chan et al., 2006; Rajulton et al., 2006; Dekker, 2006). ماهیت توسعه شهری در دوران اخیر با انواعی از گسست در روابط اجتماعی همراه بوده است و کلان‌شهرها از آغاز شکل‌گیری در دوران اخیر نتوانسته‌اند در کنار ارائه خدمات عمومی فیزیکی و اقتصادی، موجبات افزایش پیوندهای اخلاقی و معنوی ساکنان شهری را فراهم کنند. در این جامعه انبوه و مترکم، بیشتر افراد بسیار کم‌همدیگر را می‌شناسند و رابطه رو در رو با یک‌دیگر ندارند و تنها با افراد اطراف خودشان ارتباط نزدیک و شخصی پیدا می‌کنند. این وضعیت، زمینه‌ساز بی‌اعتمادی متقابل و نارضایتی کلی از زندگی شهری می‌شود (موسوی، ۱۳۸۱). توسعه اقتصادی کشور ایران، با رشد شتابان جمعیت شهری همراه بوده است که موجب گسترش بی‌رویه کالبدی و استقرار نامتعادل جمعیت در مراکز شهری به‌خصوص در بافت‌های تاریخی شده است (پیران، ۱۳۸۰؛ نوابخش، ۱۳۹۲). امروزه بافت‌های تاریخی، به دلیل دارا بودن معضلات خاص، از گستره حیات شهری خارج و به بخش‌های ناکارآمد شهرها تبدیل شده‌اند (جهان‌شاهی، ۱۳۸۲). این بافت‌ها فضاهای شهری را دچار تنزل نموده و حضور انسان در فضاهای شهری را با معضل روبه‌رو و یا مختل کرده‌اند (نوابخش و همکاران، ۱۳۹۵). ظهور اشکال گوناگون از ناهنجاری‌ها و در سطحی بالاتر، شکل‌گیری جرائم شهری، تشدید خرده‌فرهنگ‌های گروه‌های اجتماعی ناهمگن، تغییر کارکرد روابط خانوادگی و کاهش احساس مسؤلیت مشترک اجتماعی، خطر کاهش هم‌بستگی‌های اجتماعی و اخلاقی را به یک نقطه تهدیدکننده برای سلامت و توسعه پایدار شهرها تبدیل کرده است (موسوی، ۱۳۸۱). محله سنتی و تاریخی بهبهانی، واقع در بافت قدیم و امتداد خط ساحلی شهر بوشهر، از جمله مراکز محله‌ای است که ارزش‌های فرهنگی آن رو به فراموشی رفته است. این تحقیق تلاش می‌کند با تدابیر مناسب و به واسطه ارتقای هم‌بستگی اجتماعی، با بهبود شأن اجتماعی و کیفیت زندگی و امنیت در محله تاریخی بهبهانی در جهت ارتقای زندگی شهری بوشهر حرکت کند. با توجه به آنچه گفته شد، هدف اصلی پژوهش، تبیین ابعاد مؤثر بر ارتقای هم‌بستگی اجتماعی در محله بهبهانی بوشهر به‌عنوان یک بافت تاریخی ناکارآمد، و پاسخ به این پرسش است که چه ابعاد و مؤلفه‌هایی بر تقویت هم‌بستگی اجتماعی در محله بهبهانی بوشهر به‌عنوان یک بافت تاریخی ناکارآمد موثرند؟

۲- ادبیات موضوع

۲-۱- بعد اجتماعی بافت‌های تاریخی

بافت شهری، گستره هم‌پیوندی است از ریخت‌شناسی‌های متفاوت که طی دوران حیات شهری در داخل محدوده شهر و حاشیه آن در تداوم و پیوند با شهر شکل گرفته باشد (شفایی و مهندسین مشاور شاران، ۱۳۸۵: ۶). در تقسیم‌بندی‌های مختلف صورت‌گرفته، یکی از انواع این بافت‌ها، بافت‌های تاریخی و ارزشمند است (جهانشاهی، ۱۳۸۲) که به دلیل دارا بودن معضلات خاص، از گستره حیات شهری خارج و به بخش‌های ناکارآمد شهرها تبدیل شده‌اند. مراد از بافت‌های تاریخی، آن‌هایی است که به‌رغم فرسودگی، در گستره‌شان بناها، مجموعه‌ها، تأسیسات و تجهیزات شهری باارزش و یا ترکیبی از آن‌ها وجود دارد (شفایی و مهندسین مشاور شاران، ۱۳۸۵: ۶). شهر تاریخی را می‌توان نظامی تصویر کرد که خرده‌نظام‌های فرعی تشکیل‌دهنده آن محله‌ها بودند (کوثری و همکاران، ۱۳۸۶). نیازها و سرنوشت مشترک گروه‌های انسانی که آن‌ها را در کالبد محله سامان می‌داد، موجب پیوند و هم‌بستگی‌شان نیز می‌شد. بر این اساس، محله در تعیین هویت و ایجاد احساس تعلق فرد در جامعه شهری نقش مؤثری داشت و با حضور فرد در فضای کالبدی محله و در جمع اهالی آن، که همگی دارای هویت مشترک بودند، امکان تأمین امنیت روانی او نیز فراهم می‌شد (بحری‌مقدم و یوسفی‌فر، ۱۳۹۲). محله، وحدت‌آفرین و انسجام‌بخش نیز بود. این اتحاد در اثر همکاری و تعاون موجود بین افراد یک محله و حمایت اجتماعی و گاه اقتصادی آنان از یکدیگر و در مجموع، روابط اجتماعی بین ساکنان محله حاصل می‌شد (سلطان‌زاده، ۱۳۶۰). در محله‌ها، امنیت فردی و اجتماعی نسبی برقرار بود. فضای کالبدی و خصلت‌های اجتماعی محله به دلیل روابط رو در رو و مستقیم اهالی، شرایط ضروری جهت اعمال نظارت اجتماعی و برقراری نظارت رسمی و غیررسمی را در درون محله فراهم می‌ساخت (قبادیانی، ۱۳۸۱). محله، حس مسؤلیت‌پذیری اهالی به یکدیگر را برمی‌انگیخت. هم‌محله‌ای بودن نوعی ارزش اجتماعی محسوب می‌شد و واجدان این صفت را نسبت به یکدیگر متعهد و مسؤول می‌ساخت (سلطان‌زاده، ۱۳۶۰). با توجه به آنچه گفته شد در تاریخ ایران، مسائل اجتماعی از اهمیت بالایی برخوردار بوده است و مردم در ساخت شهرها و به‌خصوص بناهای عمومی نقش به‌سزایی داشته‌اند. بنابراین یکی از ابعاد الگوی شهرسازی بافت‌های تاریخی، بعد اجتماعی است که به دنبال تحقق مؤلفه‌هایی چون عدالت اجتماعی، مشارکت اجتماعی و ... در شهرهاست. بحث هم‌بستگی اجتماعی، یکی از موضوعات مورد توجه نظریه‌پردازان جامعه‌شناس است؛ به باور آن‌ها هم‌بستگی اجتماعی، ذاتی جامعه و علت عام و اصلی شکل‌گیری و تداوم آن است.

۲-۲- هم‌بستگی اجتماعی: تعاریف و مفاهیم

هم‌بستگی اجتماعی در زبان لاتین معادل social solidarity به کار رفته است (بیرو، ۱۳۷۵: ۴۰۰) و در لغت به معنای وحدت، وفاق و وفاداری است که ناشی از علائق، احساسات، همدلی و

کنش‌های مشترک است. این واژه با واژهٔ social cohesion مترادف است و با واژه‌های دیگر همچون یک‌پارچگی اجتماعی^۱، وحدت^۲، وفاق اجتماعی^۳، نظم اجتماعی^۴ از یک خانواده هستند. (باقی نصرآبادی، ۱۳۸۴: ۱۶۵). در مورد هم‌بستگی اجتماعی تعاریف مختلفی ارائه شده است، از جمله: احساس مسؤولیت متقابل بین چند نفر یا چند گروه که از آگاهی و اراده برخوردار باشند (Janmaat & Braun, 2009) و شامل پیوندهای انسانی و برادری بین انسان‌ها به‌طور کلی و حتی وابستگی متقابل حیات و منافع آن‌ها باشد (Abela, 2004: 73; de Beer & Koster 2009: 15). به زبان جامعه‌شناختی، هم‌بستگی مفهومی را می‌رساند که بر پایهٔ آن در سطح یک گروه یا یک جامعه، اعضا به یکدیگر وابسته‌اند و به‌طور متقابل نیازمند یکدیگر هستند (Forrest & Kearns, 2001).

کرنز و فارست^۵ (۲۰۰۰) می‌گویند: «منظور از اصطلاح هم‌بستگی اجتماعی چیست؟ معمولاً این اصطلاح به‌گونه‌ای استفاده می‌شود که معنای آن مبهم است، اما در عین حال همه می‌دانند که به چه چیزی اشاره دارد. معمولاً فرض می‌شود که هم‌بستگی اجتماعی چیز خوبی است، بنابراین جزئیات بیشتر ضرورتی ندارد.» در عمومی‌ترین تعریف آن، به نوعی چسب اشاره می‌شود که جامعه را در کنار هم نگه می‌دارد (Maloutas and Malouta 2004; Dekker 2006). در یک جامعهٔ منسجم اجتماعی، شهروندان ارزش‌های مشترک، اصول اخلاقی و رفتاری را به اشتراک می‌گذارند، که آن‌ها را به اهداف و آرمان‌های مشترک هدایت می‌کند (Kearns & Forrest, 2000). بنابراین مفهوم هم‌بستگی اجتماعی، نوعی احساس مشترک و اشتراک‌گذاری را بین شهروندان نشان می‌دهد. شبکهٔ هم‌بستگی اجتماعی کانادا^۶ تعریفی مشابه ارائه می‌دهد: «هم‌بستگی اجتماعی، فرآیند مداوم توسعه و رشد ارزش‌های مشترک، چالش‌های مشترک و فرصت‌های برابر یک جامعه در داخل کانادا، براساس حس اعتماد، امید و عمل متقابل در میان همه کانادایی‌هاست» (Jeannotte, 2000). چان و همکاران^۷ (۲۰۰۶) تعریف جامع‌تری از هم‌بستگی اجتماعی پیشنهاد می‌دهند: «هم‌بستگی اجتماعی، وضعیتی است که در تعاملات عمودی و افقی میان اعضای جامعه به چشم می‌خورد و مشخصهٔ آن مجموعه‌ای از نگرش‌ها و هنجارهاست که شامل اعتماد، حس تعلق و تمایل به مشارکت و کمک و هم‌چنین جلوه‌های رفتاری آن‌ها است» (Chan, et al, 2006). مطالعهٔ انجام‌شده توسط دیوید شیفر و همکاران^۸ (Bertelsmann Stiftung, 2012) منابع علمی و نهادی پشت مفهوم هم‌بستگی را به

^۱social Integration

^۲unity

^۳social harmony

^۴social order

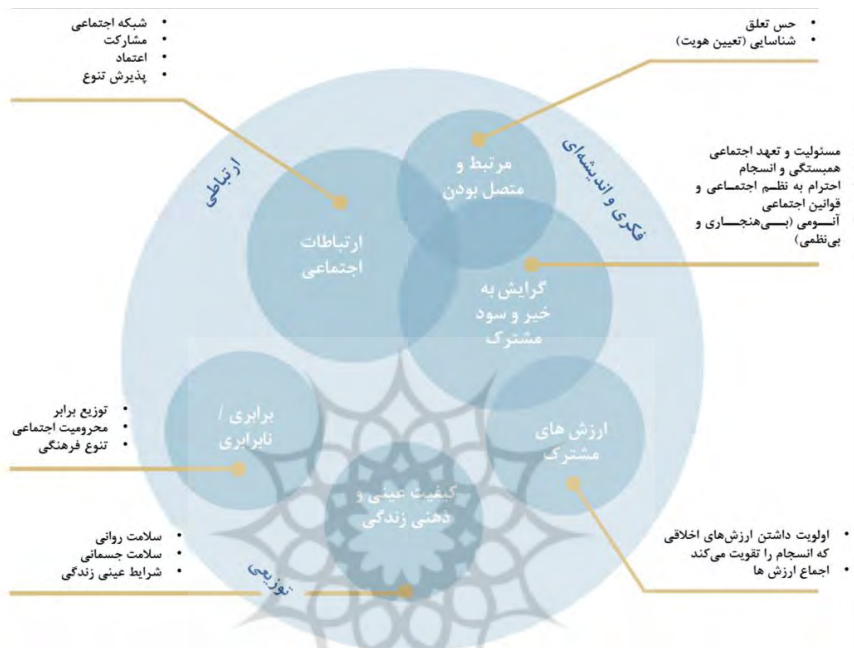
^۵Kearns & Forrest, 2000

^۶Social Cohesion Network, Canada

^۷Chan, et al. 2006

^۸David Schiefer, et al.

نمایش می‌گذارد. شکل شماره ۱ خلاصه‌ای از بینش و نتیجه‌گیری آن‌ها است. محققان هم‌چنین معتقدند که درجات مختلفی از هم‌بستگی وجود دارد و جوامع می‌توانند کم‌وبیش منسجم باشند. سطح انسجام در نگرش‌ها و رفتار افراد و گروه‌ها در یک جامعه مشخص منعکس می‌شود. بنابراین، مظاهر آن شامل سطوح خرد، میانی و کلان تعامل انسان است.



شکل ۱- ابعاد و مؤلفه‌های هم‌بستگی اجتماعی در ادبیات نظری

منبع: (Bertelsmann Stiftung, 2012: 17)

با این حال، این که اساساً چه مؤلفه‌هایی باید در هنگام ارزیابی میزان هم‌بستگی در یک جامعه، در نظر گرفته شود، به نظر می‌رسد مهم‌ترین نقطه اختلاف در ادبیات باشد. در ادامه، در جهت تحقق اهداف این مطالعه، با توجه به بحث‌های صورت گرفته، ابعاد مؤثر بر هم‌بستگی اجتماعی در بافت‌های تاریخی ناکارآمد بیان می‌شود.

۳-۲- هم‌بستگی اجتماعی در بافت‌های تاریخی ناکارآمد: ابعاد و شاخص‌ها

بر اساس ادبیات موجود، هم‌بستگی اجتماعی را می‌توان در ابعاد متعدد مورد بررسی و سنجش قرار داد. تعیین شاخص‌ها برای اندازه‌گیری هم‌بستگی اجتماعی دشوار است؛ زیرا مفهوم هم‌بستگی اجتماعی هنوز نامشخص است و به‌طور جهانی تعریف نشده است. با این حال، برای هدف این مطالعه و برای بافت‌های تاریخی ناکارآمد، با توجه به مهم‌ترین عوامل کشف‌شده در ادبیات نظری، مجموعه‌ای از شاخص‌ها شناسایی شد و با جمع‌بندی و سازمان‌دهی آن‌ها، هر شاخص در یک نظام

مفهومی به نسبت کامل و جامع قرار گرفت. ابعاد و شاخص‌های مؤثر بر هم‌بستگی اجتماعی در بافت‌های تاریخی ناکارآمد و تعاریف مفهومی آن‌ها در جدول شماره ۱ ارائه می‌شود.

جدول ۱- شاخص‌های هم‌بستگی اجتماعی در بافت‌های تاریخی ناکارآمد

ابعاد	شاخص‌ها	مآخذ و مستندات
۱- روابط اجتماعی ایجاد هم‌بستگی از طریق شبکه‌ای از روابط افقی بین افراد و گروه‌های اجتماعی مختلف، که مشخصه آن اعتماد است و تنوع در آن ممکن است.	۱-۱- تعاملات اجتماعی بخشی از مشارکت مردمی که به هم‌بستگی اهالی، به خصوص در سطح محلی یاری می‌رساند.	Carmona, 2003; Cutter, 2008; Bertelsmann Stiftung, 2012.
	۱-۲- اعتماد اجتماعی شامل اعتماد بین‌گروهی و درون‌گروهی، اعتماد عمومی به نهادهای رسمی جامعه و اعتماد متقابل اجتماعی.	Chan et al., 2006; Ross et al., 2010; dices et al., 2011; Bertelsmann Stiftung, 2012.
	۱-۳- تعهد اجتماعی احساس مسؤلیت فرد برای انجام مطلوب کلیه فعالیت‌ها و هم‌ذات‌پنداری با هم‌نوع.	Durkheim, 1893; Hechter, 1987; Ritzer, 1992; Doreian & Fararo, 1999; Kearns & Forrest, 2000.
	۱-۴- وجدان جمعی نظامی اخلاقی و اجتماعی شامل احساسات، باورها و ارزش‌های مشترک میان افراد جامعه.	Durkheim, 1893.
۲- منافع مشترک ترویج انسجام از طریق اقدامات و نگرش‌هایی که به افراد ضعیف کمک می‌کند و امکان رویکرد مشارکتی را برای جامعه فراهم می‌کند.	۱-۲- مشارکت اجتماعی و مدنی فعالیت‌های ارادی که از طریق آن، اعضای یک جامعه، در امور محله و شهر شرکت می‌کنند و در زندگی اجتماعی و سیاسی مشارکت می‌کنند.	Spoonley et al., 2005; Chan et al., 2006; Cutter, 2008; Ross et al., 2010; OECD, 2011; Bertelsmann Stiftung, 2012.
	۲-۲- همکاری و همیاری احساس درونی افراد جهت کمک به دیگران و همکاری مردم جهت دست‌یابی به نتیجه یا هدفی مشترک.	Durkheim, 1893; Kearns & Forrest, 2000.
	۲-۳- احترام به تفاوت‌ها پذیرش افراد با ارزش‌ها و شیوه‌های زندگی دیگر به‌عنوان اعضای برابر جامعه	Kearns & Forrest, 2000; Jeannotte, 2000; Spoonley et al., 2005; OECD, 2011; dices et al., 2011; Bertelsmann Stiftung, 2012.
۳- نظم و کنترل اجتماعی نظم رایجی که اطاعت همگان را از یک نظم ارزشی جاافتاده اولویت می‌بخشد، افراد جامعه را از طریق فعل و انفعال و سازوکارهای اقتصادی و سیاسی به‌سوی زندگی مشترک جلب می‌کند و حیات جمعی را امکان‌پذیر می‌سازد.	۱-۳- فقدان خشونت و منازعات عمومی آرامش داشتن و احساس خطر نکردن؛ شامل امنیت احترام و آبرو، امنیت جانی، امنیت مالی، امنیت مسکن و شغل و امنیت اخلاقی.	Kearns & Forrest, 2000; Spoonley et al., 2005.
	۲-۳- کنترل اجتماعی غیررسمی کنترل هنجارشکنی‌هایی که از تسلط نظارت‌های رسمی خارج است.	Collins, 1985; Hechter, 1987; Doreian & Fararo, 1999; Kearns & Forrest, 2000; Cutter, 2008.
	۳-۳- احترام به قوانین اجتماعی پیروی مردم از قوانین اساسی جامعه.	Ritzer, 1992; dices et al., 2011; Bertelsmann Stiftung, 2012.

ادامه جدول ۱- شاخص‌های هم‌بستگی اجتماعی در بافت‌های تاریخی ناکارآمد

ابعاد	شاخص‌ها	مآخذ و مستندات
۴- هویت اجتماعی این بعد به شهروندان اجازه می‌دهد تا خود را بخشی از جامعه بدانند و نوعی احساس هم‌ترازی و پای‌بندی عملی به‌وجود می‌آورد.	۴-۱- حس تعلق و دلبستگی به مکان احساس خوب شخص نسبت به ارتباطات موجود در گروه و همزادپنداری، محبت و عشق نسبت به گروه و جامعه.	Hechter, 1987; Jenson, 1998; Kearns & Forrest, 2000; Spoonley et al., 2005; Chan et al., 2006; Ross et al., 2010.
	۴-۲- آیین‌ها، نمادها و مناسک مشترک تعلق خاطر و وفاداری به رفتارهای آیینی و نهادی مشترک.	Collins, 1985; Doreian & Fararo, 1999; Ross et al., 2010.
	۴-۳- تناوب ارتباط صمیمانه با دوستان و خانواده ارتباطات مداوم میان افراد، خانواده‌ها و دوستان، در صورت وجود هم‌بستگی میان آن‌ها.	Collins, 1985; Hechter, 1987; Spoonley et al., 2005.
۵- رضایت اجتماعی ادراک فرد از فرصت برابر شهروندان است که در آن محرومیت نشان‌دهنده هم‌بستگی پایین است.	۵-۱- ادراک عدالت و انصاف توزیع عادلانه کالاهای جامعه و رفتار منصفانه با افراد.	Ross et al., 2010; dikes et al., 2011; Bertelsmann Stiftung, 2012.
	۵-۲- همه‌شمولی امکان استفاده همه اقشار جامعه از قبیل زن و مرد، پیر و جوان و معلول و غیرمعلول در هر زمان از فضای همه‌شمول.	Jenson, 1998; Spoonley et al., 2005.
	۵-۳- آرامش و آسایش دشوار شدن زندگی برای فرد و جامعه و ایجاد کمبودهایی در رفتارهای افراد، در صورت نبود آرامش و آسایش.	Greene, 1992; LPAC, 1993; Punter & Carmona, 1997.

(منبع: یافته‌های تحقیق، ۱۳۹۷)

۲-۴- پیشینه تحقیق

موسوی (۱۳۸۱) در پژوهشی نشان می‌دهد کاهش هم‌بستگی‌های اجتماعی، فقدان انسجام و نظم پایدار در تعاملات انسانی، متغیرهای عمده در وقوع انحرافات شهری‌اند و نتیجه می‌گیرد بازسازی تعاملات انسانی، سرمایه‌گذاری در بعد فرهنگی و سرانجام تغییر جهت برنامه‌ریزی‌ها به سود حل فضاهای اجتماعی می‌تواند موجب تغییر ساختار فوق شود. باقی نصرآبادی (۱۳۸۴)، افزایش آگاهی فردی و جمعی، مشارکت ارادی، باور کردن مردم، بسیج منافع و خدمت صادقانه به مردم را از جمله راه‌های افزایش هم‌بستگی اجتماعی و مشارکت عمومی می‌داند. ملکی (۱۳۸۶) نتیجه می‌گیرد که میزان هم‌بستگی اجتماعی در اثر افزایش تمایلات قومی و بیگانگی اجتماعی،

تضعیف و ضریب امنیتی را در جامعه کاهش می‌دهد و گرایش بیشتر به مصادیق و ابعاد هویت ملی و تعاملات اجتماعی و فرهنگی، هم‌بستگی اجتماعی را با جامعه عام، ارتقا می‌دهد و سبب کاهش تمایلات قومی می‌شود. روانبخش (۱۳۸۶) نتیجه می‌گیرد میزان انسجام اجتماعی در قشرهای پایین جامعه بیشتر از قشرهای بالای جامعه است؛ چراکه دارای منافع مشترک هستند، روابط عاطفی بر روابط اقتصادی اولویت دارد و دارای نیازهای متقابل هستند.

هم‌چنین تنوری (۱۳۹۳) با بررسی دو محله در شیراز نتیجه می‌گیرد که رابطه معنادار و مستقیمی میان هم‌بستگی اجتماعی و کیفیت محیطی دو محله وجود دارد. رستگارخالد و همکاران (۱۳۹۳) درمی‌یابند که هرچه درک و احساس پاسخ‌گویان از سطح محرومیت خود در مقایسه با دیگران بیشتر باشد، اندازه هم‌بستگی در جامعه کاهش می‌یابد. یارمحمدتوسکی (۱۳۹۴) نتیجه می‌گیرد که رعایت حقوق شهروندی، ایجاد زمینه برای مشارکت اجتماعات طبیعی و گروه‌های مدنی، آموزش فرهنگ شهری، حس تعلق اجتماعی و اعتماد اجتماعی شهری، درونی کردن ارزش‌های مشارکت، حفظ امنیت فضاهای خصوصی در کنار گسترش فضاهای عمومی شهری و سامان‌دهی محله‌های شهری، راهکارهایی جهت تقویت هم‌بستگی اجتماعی شهری در اراک است. رضادوست و همکاران (۱۳۹۴) درمی‌یابند که مشارکت اجتماعی، اعتماد اجتماعی و پایگاه اجتماعی-اقتصادی با وفاق اجتماعی رابطه مستقیم و معناداری دارد. اتابکی (۱۳۹۵) نتیجه می‌گیرد تنوع هویت اجتماعی و مهاجرپذیری شهر کاشان، باعث به وجود آمدن عدم اعتماد بین مردم، بی‌بندوباری، عدم امنیت کافی، اعتیاد، دزدی و وجود انواع فرهنگ‌های مختلف و به موجب آن، تهدید هم‌بستگی اجتماعی در سطح محلات کاشان شده است. خسروی و همکاران (۱۳۹۵) به این نتیجه می‌رسند که بین هم‌بستگی اجتماعی، میزان حضورپذیری و احساس امنیت ساکنان رابطه مستقیم و مثبت وجود دارد. هم‌چنین عبداله‌زاده فرد (۱۳۹۵) با بررسی نظریات اندیشمندان و صاحب‌نظران در دو حوزه علوم اجتماعی و شهرسازی، نتیجه می‌گیرد که مؤلفه‌های همکاری و همیاری، ظرفیت پذیرش تفاوت‌ها، وجدان جمعی، قرارداد اجتماعی، تعهد اجتماعی، مشارکت اجتماعی، احساس مسؤلیت اجتماعی و اعتماد اجتماعی بر شکل‌گیری هم‌بستگی اجتماعی در فضای شهری تأثیرگذارند. هم‌چنین جهان و محمود^۱ (۲۰۱۳) در مطالعه‌ای نشان می‌دهند این عوامل، به‌طور مستقیم یا غیرمستقیم، با هم‌بستگی اجتماعی مرتبط‌اند: اهداف مشترک و ارزش‌های مشترک؛ حس تعلق به جامعه؛ هویت مشترک؛ تحمل و احترام متقابل به افراد و فرهنگ‌های دیگر؛ اعتماد میان فردی و نهادی؛ مشارکت و همکاری با مؤسسات اجتماعی و سیاسی؛ فرصت‌های برابر برای رفاه اجتماعی و سود اقتصادی؛ تعامل اجتماعی؛ عدم وجود یا وجود اختلافات کلی. رابینت و همکاران^۲ (۲۰۱۳) در پژوهشی درمی‌یابند که هم‌بستگی اجتماعی ادراک‌شده بالا در محله، موجب

^۱Jahan, H., Mahmud, A. (2013)

^۲Robinette, et al. (2013)

بهبود وضعیت سلامتی و کاهش اثرات نامطلوب عوامل استرس‌زای روزانه می‌شود. پرویز و همکاران^۱ (۲۰۱۳) نتیجه می‌گیرند جوامع همه‌شمول، برای مقابله با تهدیدات عدم هم‌بستگی اجتماعی در موقعیت بهتری قرار دارند. هافمایستر و روپل^۲ (۲۰۱۴) در مطالعه‌ای، تأثیر عواملی مانند مشارکت مدنی را بر میزان هم‌بستگی اجتماعی در تعدادی از کشورها بررسی می‌کنند.

همان‌طور که مشاهده شد، تاکنون مطالعات و پژوهش‌های بسیاری در مورد هم‌بستگی اجتماعی صورت گرفته، اما در خصوص هم‌بستگی اجتماعی در بافت‌های تاریخی ناکارآمد به‌طور خاص مطالعه‌ای انجام نشده است. پژوهش‌های علمی صورت‌گرفته در حوزه مطالعه هم‌بستگی اجتماعی در ایران به‌لحاظ کمی، محدود و از لحاظ محتوایی، بیشتر توصیفی بوده است. نگاه محققان در این زمینه، به یک معنا معطوف به بومی‌سازی مفهوم هم‌بستگی اجتماعی و هم‌چنین آمیختن یا مقایسه مفهوم غربی هم‌بستگی با مفهوم اسلامی آن بوده است و در مواردی نیز تأثیر عوامل اجتماعی و فرهنگی بر هم‌بستگی مطالعه شده است.

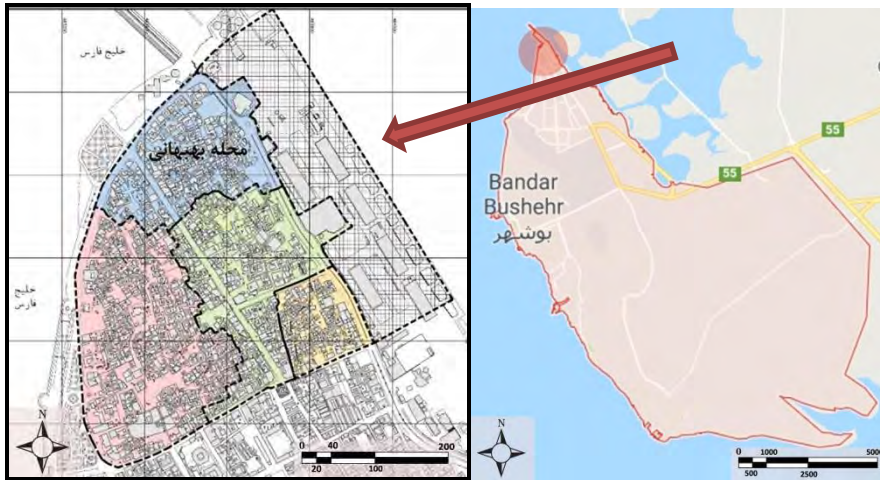
۳- روش‌شناسی تحقیق

در این مطالعه، با توجه به رویکرد و هدف، از روش تحقیق توصیفی-تحلیلی و پیمایشی استفاده شد. نمونه موردی این پژوهش، محله بهبهانی بوشهر (شکل شماره ۲) انتخاب شده است؛ این محله از معماری غنی مطابق با اقلیم و از بناهای میراثی تاریخی و فرهنگی ثبت‌شده برخوردار است. این بافت در اثر کوتاهی در نگهداری از آن، امروزه به بافتی ناکارآمد از منظر کالبدی، عمل‌کردی، اجتماعی و ... تبدیل شده است. عدم انسجام و هم‌بستگی در بین ساکنان بافت و جابه‌جایی جمعیت در گذشته که بر اثر ترک اقشار دارای درآمد بیشتر صورت گرفته، بافت را به سکونت‌گاه مهاجرین و اقشار کم درآمد تبدیل کرده است.

پژوهشگاه علوم انسانی و مطالعات فرهنگی
پرتال جامع علوم انسانی

^۱Pervaiz, et al. (2013)

^۲Wilhelm Hofmeister, Patrick Rueppel (2014)



شکل ۲- موقعیت محله بهبهانی در شهر بوشهر

(منبع: مهندسين مشاور پديده صامت، ۱۳۹۰)

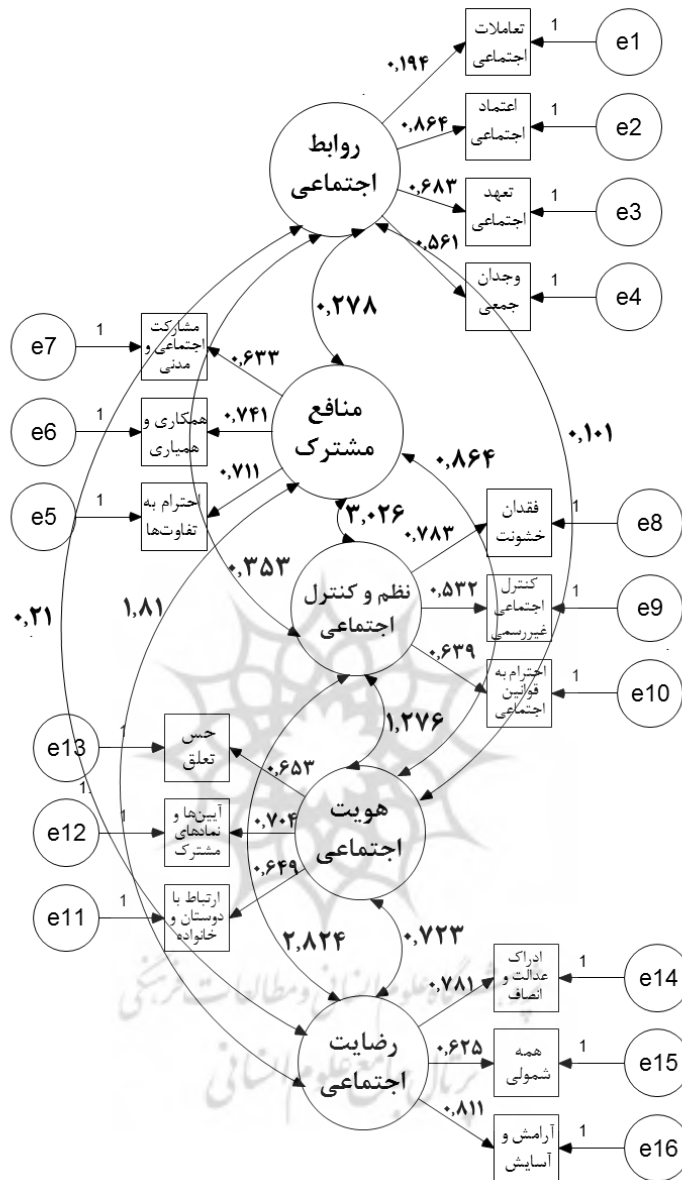
برای پاسخ دادن به سؤال اصلی تحقیق و تبیین ابعاد مؤثر بر هم‌بستگی اجتماعی در محله بهبهانی بوشهر به‌عنوان یک بافت تاریخی ناکارآمد، نگارندگان گویه‌هایی برای سنجش ابعاد به‌دست‌آمده از مبانی نظری که در جدول شماره ۲ تبیین شد، طرح کردند. به‌منظور جمع‌آوری داده‌های مورد نیاز، از پرسش‌نامه محقق‌ساخته، برای تعیین اعتبار پرسش‌های تحقیق از روایی محتوایی (تأیید اساتید شهرسازی و جامعه‌شناسی) و برای سنجش پایایی از ضریب آلفای کرونباخ استفاده شد. آلفای کرونباخ برای کل سؤالات این پرسش‌نامه ۰/۹۲ بود که نشان‌دهنده پایایی بالا و مطلوبی است. ذکر این نکته لازم است که پرسش‌نامه تدقیق شده برای این پژوهش، دو بخشی و بخش اول شامل مشخصات فردی پاسخ‌گو بود. هم‌چنین در بخش دوم و در قالب ۲۵ پرسش با مقیاس پنج‌گزینه‌ای لیکرت، چگونگی و کیفیت محله تاریخی بهبهانی، از نظر هم‌بستگی اجتماعی، سنجیده شد.

جامعه آماری پیمایش، تمام ساکنان ۱۵ سال به‌بالای محله بهبهانی بوشهر بودند. آمار این افراد براساس سرشماری سال ۱۳۸۵ برابر با ۹۳۳ نفر بوده است که با توجه به نرخ رشد سالانه، جمعیت ۱۳۲۲ نفر برای سال ۱۳۹۶ پیش‌بینی شد. حجم نمونه تحقیق از طریق فرمول کوکران محاسبه شد که بر این اساس، حجم نمونه ۲۹۹ نفری انتخاب گردید. نمونه‌گیری به شیوه تصادفی انجام شد. برای تحلیل و ارزیابی داده‌های به‌دست‌آمده از پرسش‌نامه‌ها از نرم‌افزارهای Amos و Spss استفاده شد. در تحلیل داده‌های این تحقیق از مدل ساختاری تحلیل عاملی تأییدی بهره گرفته شد.

۴- تجزیه و تحلیل یافته‌ها

در تحقیق حاضر و با توجه به تحلیل‌های انجام‌گرفته توسط نرم‌افزار Spss از میان ۲۹۹ شرکت‌کننده، ۵۱٪ را مردان و ۴۹٪ را زنان تشکیل داده‌اند. ۲۰،۴٪ از شرکت‌کنندگان در این تحقیق ۱۵-۲۵ ساله، ۳۰،۷٪ ۲۶-۳۵ ساله، ۲۳،۱٪ ۳۶-۴۵ ساله، ۱۳،۴٪ ۴۶-۵۵ ساله و ۱۲،۴٪ بالاتر از ۵۵ سال سن داشته‌اند. همچنین ۳۰،۴٪ پاسخ‌گویان مجرد، ۶۵،۹٪ متأهل، و ۳،۷٪ مطلقه یا بیوه هستند. ۳۹،۷٪ گروه نمونه دارای تحصیلات زیردیپلم، ۳۰،۱٪ دیپلم و فوق‌دیپلم، ۲۱،۱٪ لیسانس، و ۹،۴٪ فوق‌لیسانس و دکتری بوده‌اند. این در حالی است که تنها ۳۰،۱٪ پاسخ‌گویان دارای شغل ثابت هستند، ۳۹،۸٪ بیکار یا دارای شغل غیرثابت‌اند، ۲۵،۸٪ خانه‌دار، و ۷٪ بازنشسته و ۸٪ نیز دانشجوی هستند. همچنین به‌منظور ارزیابی و تعیین روایی و پایایی ابزار هم‌بستگی اجتماعی، با استفاده از نرم‌افزار Amos، مدل مفهومی هم‌بستگی اجتماعی پیشنهاد شد و از طریق جمع‌آوری داده، برازش و ضرایب رگرسیونی و کوواریانسی آن مورد ارزیابی قرار گرفت. در ادامه، نتایج تحلیل عامل تأییدی مدل مفهومی هم‌بستگی اجتماعی ارائه می‌شود. مدل مفهومی تحقیق با توجه به پنج بعد اصلی و شاخص‌های تعریف‌کننده آن‌ها و ۲۵ پرسش مرتبط با این شاخص‌ها ایجاد شده است. شکل شماره ۳، نمایانگر مدل مفهومی هم‌بستگی اجتماعی با استفاده از نرم‌افزار Amos است.





شکل ۳- مدل مفهومی ابزار هم‌بستگی اجتماعی با استفاده از نرم‌افزار Amos

(منبع: یافته‌های تحقیق، ۱۳۹۷)

جدول ۲- شاخص‌های برازش

مقادیر استاندارد	مقادیر برآورده شده		
< ۲	۱/۴۵	$\frac{\chi^2}{df}$	-

>۰/۰۵	۰/۰۰۶	p.value	درجه آزادی
<۰/۰۸	۰/۰۳	RMSEA	ریشه میانگین مربعات خطای برآورد
>۰/۹	۰/۹۵	NFI	شاخص برازش هنجار شده
>۰/۹	۰/۹۸	IFI	شاخص برازش فزاینده
>۰/۹	۰/۹۸	CFI	شاخص برازش تطبیقی

(منبع: یافته‌های تحقیق، ۱۳۹۷)

در جدول شماره ۲ شاخص‌های برازش مربوط به مدل ارائه شده است. درجه آزادی مدل مثبت است. چنان که مشاهده می‌شود شاخص‌های برازش مطلق یعنی مجذور کای بر درجه آزادی و RMSEA (که متوسط باقیمانده‌های بین کوواریانس / همبستگی مشاهده شده از نمونه و مدل مورد انتظار برآورد شده از جامعه است و در اینجا پایین‌تر از ۰/۰۸ است) قابل قبول است. دیگر شاخص‌های برازش (شاخص‌های برازش نسبی و ایجازی) که ماهیتی مقایسه‌ای برای مقایسه میان مدل استقلال و مدل اشباع و نیز مدل رقیب دارند، قابل قبول است و نشان می‌دهد برازش مدل با ماتریس واریانس - کوواریانس داده‌ها در حد مطلوب و قابل قبول است. براساس نتایج مربوط به شاخص‌های برازش، مدل پنج‌عاملی همبستگی اجتماعی مورد تأیید قرار می‌گیرد و برازش لازم را با داده‌های این تحقیق داراست. در ادامه، وزن‌های رگرسیونی مربوط به عوامل و شاخص‌ها ارائه می‌شود.

جدول ۳- برآورد وزن رگرسیونی استاندارد

۰/۱۹۴	تعاملات اجتماعی	<---	روابط اجتماعی
۰/۸۶۴	اعتماد اجتماعی	<---	روابط اجتماعی
۰/۶۸۳	تعهد اجتماعی	<---	روابط اجتماعی
۰/۵۶۱	وجدان جمعی	<---	روابط اجتماعی
۰/۷۱۱	احترام به تفاوت‌ها	<---	منافع مشترک
۰/۷۴۱	همکاری و همیاری	<---	منافع مشترک
۰/۶۳۳	مشارکت اجتماعی و مدنی	<---	منافع مشترک
۰/۷۸۳	فقدان خشونت	<---	نظم اجتماعی
۰/۵۳۲	کنترل اجتماعی	<---	نظم اجتماعی
۰/۶۳۹	احترام به قوانین اجتماعی	<---	نظم اجتماعی
۰/۶۴۹	ارتباط صمیمانه	<---	هویت اجتماعی
۰/۷۰۴	آیین‌ها، نمادها و مناسک مشترک	<---	هویت اجتماعی
۰/۶۵۳	حسن تعلق	<---	هویت اجتماعی
۰/۷۸۱	ادراک عدالت	<---	رضایت اجتماعی
۰/۶۲۵	همه‌شمولی	<---	رضایت اجتماعی
۰/۸۱۱	آرامش و آسایش	<---	رضایت اجتماعی

(منبع: یافته‌های تحقیق، ۱۳۹۷)

جدول شماره ۳ وزن‌های رگرسیونی میان عامل‌ها و شاخص‌های ذیل آن‌ها را نشان می‌دهد. مقایسه بازه ضرایب رگرسیونی مربوط به هرکدام از عوامل، نشان می‌دهد که وزن رگرسیونی شاخص‌های ذیل عامل رضایت اجتماعی با عامل مربوطه، در بازه ۰/۶۲ تا ۰/۸۱ قرار دارد که نشان

می‌دهد بازهٔ وزن رگرسیونی قوی‌تری نسبت به دیگر عوامل دارد. لازم به ذکر است که شاخص‌های ذیل هر کدام از عامل‌های مورد بحث (روابط اجتماعی، منافع مشترک، نظم اجتماعی، هویت اجتماعی و رضایت اجتماعی) از طریق تحلیل عامل مرتبهٔ دوم فشرده شده‌اند و لذا هر کدام از شاخص‌ها بازنمای دو یا چند گویه است. در ادامه، روابط کوواریانس میان عوامل ارائه می‌شود.

جدول ۴- برآورد کوواریانس میان عامل‌ها

معناداری	ضرایب کوواریانس			
۰/۰۰۲	۰/۲۷۸	روابط اجتماعی	<-->	منافع مشترک
***	۳/۰۲۶	منافع مشترک	<-->	نظم اجتماعی
***	۱/۲۷۶	نظم اجتماعی	<-->	هویت اجتماعی
***	۰/۷۲۳	هویت اجتماعی	<-->	رضایت اجتماعی
***	۲/۸۲۴	نظم اجتماعی	<-->	رضایت اجتماعی
۰/۰۰۲	۰/۳۵۳	روابط اجتماعی	<-->	نظم اجتماعی
۰/۰۰۳	۰/۱۰۱	روابط اجتماعی	<-->	هویت اجتماعی
۰/۰۰۲	۰/۲۱	روابط اجتماعی	<-->	رضایت اجتماعی
***	۰/۸۶۴	منافع مشترک	<-->	هویت اجتماعی
***	۱/۸۱	منافع مشترک	<-->	رضایت اجتماعی

(منبع: یافته‌های تحقیق، ۱۳۹۷)

مطابق با جدول شمارهٔ ۴، روابط کوواریانس میان عوامل متغیر هم‌بستگی اجتماعی وجود دارد و این روابط به صورت معنادار است. نظم اجتماعی با منافع مشترک بالاترین کوواریانس و روابط اجتماعی و هویت اجتماعی پایین‌ترین ضریب کوواریانس را دارند. برای بررسی پایایی ابزار فوق، از روش آلفای کرونباخ استفاده شد که نتایج نشان داد پایایی گویه‌های مربوط به عوامل پنج‌گانهٔ این متغیر در بازهٔ آلفای ۰/۶۶ تا ۰/۸۴ است که قابل قبول به‌شمار می‌رود. در ادامه، جدول هم‌بستگی عامل‌ها با نمرهٔ کل به‌عنوان شاخصی دیگر از پایایی ارائه می‌شود.

جدول ۵- هم‌بستگی عامل‌ها با نمرهٔ کل

روابط اجتماعی	منافع مشترک	نظم اجتماعی	هویت اجتماعی	رضایت اجتماعی	هم‌بستگی اجتماعی (کل)

					۱	هم‌بستگی اجتماعی (کل)
				۱	۰/۸۶۳ ***	رضایت اجتماعی
			۱	۰/۶۲۴ ***	۰/۷۷۳ ***	هویت اجتماعی
		۱	۰/۵۶۴ ***	۰/۶۸۳ ***	۰/۸۶۱ ***	نظم اجتماعی
	۱	۰/۶۹۱ ***	۰/۵۹۸ ***	۰/۷۱۲ ***	۰/۸۸۶ ***	منافع مشترک
۱	*** ۰/۶۹۵	۰/۵۶۲ ***	۰/۵۵۱ ***	۰/۵۶۴ ***	۰/۷۹۱ ***	روابط اجتماعی

(منبع: یافته‌های تحقیق، ۱۳۹۷)

مطابق با جدول شماره ۵، تمامی روابط عوامل با نمره کل و با یکدیگر معنادار است. بازه روابط عوامل با نمره کل در ۰/۷۷ تا ۰/۸۸ است. بازه روابط عوامل نیز ۰/۵۵ تا ۰/۷۱ است. مقایسه این بازه نشان می‌دهد هم‌بستگی عوامل با یکدیگر پایین‌تر از میانگین هم‌بستگی عوامل با نمره کل است که نشان‌دهنده پایایی ابزار هم‌بستگی اجتماعی است.

۵- نتیجه‌گیری و پیشنهادات

با اتکا به نتایج حاصل از مبانی نظری و مطالعات میدانی صورت گرفته (جدول ۷)، نگارندگان توجه به ۵ بُعد اجتماعی مطرح‌شده را در ارتقای هم‌بستگی اجتماعی در بافت‌های تاریخی ناکارآمد، و به‌طور ویژه شهر بوشهر، مؤثر می‌دانند. این ابعاد به ترتیب اهمیت عبارت‌اند از:

۱- منافع مشترک: تأثیرگذاری این بعد و مؤلفه‌های مشارکت اجتماعی و مدنی و همکاری و همیاری در نتایج این پژوهش و تأثیرگذاری آن بر میزان هم‌بستگی اجتماعی، تأییدکننده نتایج تحقیق باقی نصرآبادی (۱۳۸۴) است. هم‌چنین نتایج این مقاله، تأییدکننده نتایج پژوهش روانبخش (۱۳۸۶) است که معتقد است منافع مشترک و وجود نیازهای متقابل بر میزان هم‌بستگی اجتماعی تأثیرگذار است. ازسوی دیگر، همانند این پژوهش، یارمحمد توسکی (۱۳۹۴) نیز ایجاد زمینه برای مشارکت اجتماعات طبیعی و گروه‌های مدنی و درونی کردن ارزش‌های مشارکت را راهکارهایی جهت تقویت هم‌بستگی اجتماعی شهری می‌داند. رضادوست و همکاران (۱۳۹۴) نیز همانند این پژوهش معتقدند که مشارکت اجتماعی رابطه مستقیم و معناداری با هم‌بستگی اجتماعی دارد. تأثیرگذاری بعد منافع مشترک بر هم‌بستگی اجتماعی در نتایج این تحقیق، تأییدکننده نتایج تحقیق عبداله‌زاده فرد (۱۳۹۵) است. ازسوی دیگر، تأکید این مقاله بر این بعد، با نتایج مطالعه

جهان و محمود^۱ (۲۰۱۳) که اهداف مشترک، تحمل و احترام متقابل به افراد و فرهنگ‌های دیگر و مشارکت و همکاری با مؤسسات اجتماعی و سیاسی را بر هم‌بستگی اجتماعی تأثیرگذار می‌دانند، هماهنگ است.

به نظر می‌رسد جهت ارتقای هم‌بستگی اجتماعی در بافت‌های تاریخی ناکارآمد، ساکنان این‌گونه بافت‌ها بیش از هر چیزی می‌بایست در سازمان جامعه مشارکت داشته باشند. اولویت این بُعد، امری معقول به نظر می‌رسد چرا که در یک جامعه با هم‌بستگی اجتماعی بالا، اعضای آن جامعه، در امور محله و شهر شرکت می‌کنند و به‌صورت مستقیم یا غیرمستقیم در شکل دادن به حیات اجتماعی مشارکت دارند؛ در زندگی اجتماعی و سیاسی مشارکت می‌کنند و وارد بحث‌های عمومی می‌شوند، نسبت به یک‌دیگر احساس مسؤولیت دارند و تمایل درونی جهت کمک به دیگران و اجتماعی که در آن زندگی می‌کنند، و همچنین همکاری جهت دستیابی به نتیجه یا هدفی مشترک دارند؛ آن‌ها، افراد با ارزش‌ها و شیوه‌های زندگی دیگر را به‌عنوان اعضای برابر جامعه می‌پذیرند.

۲- رضایت اجتماعی: تأکید این مقاله بر وجود ارتباط میان رضایت اجتماعی و هم‌بستگی اجتماعی، هم‌سو با تحقیق رستگارخالد و همکاران (۱۳۹۳) است. همچنین نتایج این پژوهش با مطالعه خسروی و همکاران (۱۳۹۵) که نتیجه می‌گیرند عدم وجود مسیرهای باریک و تاریک و توجه به سال‌مندان بر هم‌بستگی اجتماعی ساکنان تأثیرگذار است هماهنگی دارد. از سوی دیگر، تأکید این مقاله بر بعد رضایت اجتماعی، با نتایج مطالعه جهان و محمود (۲۰۱۳) که فرصت‌های برابر برای رفاه اجتماعی و سود اقتصادی و دسترسی برابر به امکانات بر هم‌بستگی اجتماعی تأثیرگذار می‌دانند، هم‌سو است. همچنین نتیجه پژوهش پرویز و همکاران (۲۰۱۳) نیز همانند این مقاله، همه‌شمولی را موجب تقویت هم‌بستگی اجتماعی می‌داند.

این بُعد، ادراک فرد از فرصت برابر شهروندان است که در آن محرومیت، نشان‌دهنده هم‌بستگی پایین است. در صورتی که ساکنان محله اعتقاد داشته باشند که کالاهای جامعه عادلانه توزیع می‌شود، با آن‌ها منصفانه رفتار می‌شود و همه اقشار جامعه از قبیل زن و مرد، پیر و جوان و معلول و غیرمعلول می‌توانند در هر زمان از فضاهای آن استفاده کنند، رضایت اجتماعی افزایش می‌یابد و این امر موجب ارتقای هم‌بستگی میان ساکنان خواهد شد.

۳- نظم و کنترل اجتماعی: نتایج این پژوهش با تحقیق موسوی (۱۳۸۱) که نشان می‌دهد فقدان انسجام و نظم پایدار، موجب کاهش هم‌بستگی اجتماعی می‌شود متناسب است. از سوی دیگر، همانند نتایج این پژوهش، یافته‌های پژوهش انجام‌شده توسط یارمحمد توسکی (۱۳۹۴) نیز بر اهمیت رعایت حقوق شهروندی، نهادینه‌سازی و کاهش اختلالات اجتماعی، کنترل رشد کالبدی شهر و حفظ امنیت فضاهای خصوصی، جهت تقویت هم‌بستگی اجتماعی شهری تأکید می‌کند. همچنین نتایج این پژوهش با مطالعه اتابکی (۱۳۹۵) که نتیجه می‌گیرد عدم امنیت کافی،

بی‌بندوباری، اعتیاد و دزدی، موجب تهدید هم‌بستگی اجتماعی می‌شود هماهنگی دارد. نتیجه تحقیق خسروی و همکاران (۱۳۹۵)، که معتقدند بین هم‌بستگی اجتماعی و احساس امنیت ساکنان رابطه مستقیمی وجود دارد، با تأکید این مقاله بر وجود ارتباط میان هم‌بستگی اجتماعی و فقدان خشونت و منازعات عمومی و نظم و کنترل اجتماعی، متناسب است.

شهر باید مکانی امن باشد و مردم در آن احساس اطمینان خاطر کنند. این مهم از طریق ایجاد نظمی که اطاعت همگان را از یک نظم ارزشی جاافتاده اولویت می‌بخشد و افراد جامعه را از طریق فعل و انفعال و سازوکارهای اقتصادی و سیاسی به‌سوی زندگی مشترک جلب می‌کند و حیات جمعی را امکان‌پذیر می‌سازد به‌دست می‌آید. هم‌چنین کنترل اجتماعی غیررسمی، هنجارشکنی‌هایی را تحت پوشش قرار می‌دهد که از قلمرو تسلط نظارت‌های رسمی خارج است. عدم توجه به این مهم در بافت‌های تاریخی و به‌خصوص در شهر بوشهر، که فضاهای بی‌دفاع و مستعد وقوع جرم و جنایت در آن زیاد وجود دارد می‌تواند زمینه‌ساز کاهش هم‌بستگی اجتماعی ساکنان در بافت شود. از این‌رو به نظر می‌رسد این بعد نیز به‌درستی در بین اولویت‌های ساکنان محله بهبهانی شهر بوشهر برای افزایش هم‌بستگی اجتماعی قرار گرفته است.

۴- روابط اجتماعی: نتایج این پژوهش با تحقیق موسوی (۱۳۸۱) درمورد توجه به فضاهای عمومی و بازسازی تعاملات انسانی، هم‌سو است. نتیجه پژوهش باقی نصرآبادی (۱۳۸۴) نیز بر باور کردن مردم و خدمت صادقانه به مردم جهت افزایش هم‌بستگی اجتماعی تأکید دارد که هم‌سو با مؤلفه‌های اعتماد اجتماعی و وجدان جمعی در این پژوهش است. هم‌چنین نتایج این پژوهش با مطالعه ملکی (۱۳۸۶)، که نتیجه می‌گیرد افزایش بیگانگی اجتماعی موجب تضعیف هم‌بستگی اجتماعی می‌شود و افزایش تراکم و تعاملات اجتماعی و فرهنگی، موجب ارتقای هم‌بستگی اجتماعی است هماهنگی دارد. ازسویی، نتایج این پژوهش با تحقیق یارمحمد توسکی (۱۳۹۴)، که نشان می‌دهد اعتماد اجتماعی، گسترش فضاهای عمومی شهری، ساماندهی محله‌های شهری و تقویت واحدهای همسایگی، موجب تقویت هم‌بستگی اجتماعی می‌شود، متناسب است. هم‌چنین رضادوست و همکاران (۱۳۹۴) و اتابکی (۱۳۹۵) نیز همانند این پژوهش معتقدند که اعتماد اجتماعی رابطه مستقیم و معناداری با هم‌بستگی اجتماعی دارد. نتیجه تحقیق خسروی و همکاران (۱۳۹۵)، که معتقدند بین هم‌بستگی اجتماعی و میزان حضورپذیری رابطه مستقیمی وجود دارد، با تأکید این مقاله متناسب است. هم‌چنین تأثیرگذاری بعد روابط اجتماعی بر هم‌بستگی اجتماعی در نتایج این تحقیق، تأییدکننده نتایج تحقیق عبدالله‌زاده‌فرد (۱۳۹۵) است که وجدان جمعی، قرارداد اجتماعی، تعهد اجتماعی، احساس مسؤلیت اجتماعی و اعتماد اجتماعی را در تقویت هم‌بستگی اجتماعی مؤثر می‌داند. ازسوی دیگر، تأکید این مقاله بر این بعد، با نتایج مطالعه جهان و محمود (۲۰۱۳) که اعتماد میان‌فردی و نهادی و تعامل اجتماعی را بر هم‌بستگی اجتماعی تأثیرگذار می‌دانند، هماهنگ است.

حضور این بعد در بافت تاریخی حائز اهمیت است؛ چراکه از طریق شبکه‌ای از روابط افقی بین افراد و گروه‌های اجتماعی مختلف، که مشخصه آن، اعتماد است و تنوع در آن ممکن است، موجب ایجاد و ارتقای هم‌بستگی اجتماعی می‌شود. این بعد شامل تعاملات اجتماعی، اعتماد اجتماعی، تعهد اجتماعی و وجدان جمعی است و با ارتباطات اجتماعی و مشارکت مردمی، شکل‌گیری اعتماد بین‌گروهی و درون‌گروهی و اعتماد عمومی به نهادهای رسمی جامعه، اعتماد بین‌شخصی یا اعتماد متقابل اجتماعی، احساس مسؤلیت و الزام درونی ازسوی فرد برای انجام مطلوب کلیه فعالیت‌هایی که بر عهده وی گذاشته می‌شود و نوعی هم‌ذات‌پنداری و تمایل عاطفی مثبت به هم‌نوع، موجب ارتقای هم‌بستگی اجتماعی در این بافت‌ها می‌شود.

۵- هویت اجتماعی: همانند پژوهش انجام‌شده توسط ملکی (۱۳۸۶)، یافته‌های این پژوهش نیز نشان‌گر آن است که گرایش بیشتر به هویت محلی، موجب بهبود هم‌بستگی اجتماعی خواهد شد. نتایج این پژوهش با تحقیق یارمحمد توسکی (۱۳۹۴)، که نشان می‌دهد آموزش فرهنگ شهری و حس تعلق اجتماعی، موجب تقویت هم‌بستگی اجتماعی می‌شود، متناسب است. ازسوی دیگر، تأکید این مقاله بر بعد هویت اجتماعی، با نتایج مطالعه جهان و محمود (۲۰۱۳)، که حس تعلق به جامعه و ارزش‌های مشترک و هویت مشترک را بر هم‌بستگی اجتماعی تأثیرگذار می‌دانند، هماهنگ است. به نظر می‌رسد شهروندان شهر بوشهر با داشتن پیشینه غنی تاریخی و میراث‌های ملموس کالبدی و ناملموس فرهنگی، برای افزایش حس تعلق و دل‌بستگی به محله و در نتیجه ارتقای هم‌بستگی اجتماعی، حضور نمادها و عواملی را ضروری می‌دانند که این پیشینه و میراث را یادآوری کند. حاکم بودن احساس هویت مشترک در بین اعضای گروه و جامعه، به شهروندان اجازه می‌دهد تا خود را بخشی از جامعه بدانند و نوعی احساس هم‌ترازی و پای‌بندی عملی به وجود آورد. در این شرایط، فرد احساس خوبی نسبت به ارتباطات موجود دارد و نوعی هم‌زادپنداری، محبت و عشق نسبت به جامعه پیدا می‌کند.

در پایان ذکر این نکته لازم است که مناطق شهری محروم همواره وجود داشته و همیشه وجود خواهد داشت؛ اما این ادعا به این معنا نیست که این مناطق باید به حال خود رها شوند. در برنامه‌ریزی و بازطراحی این مناطق، توجه به نیازها و ترجیحات ساکنان برای ایجاد و افزایش پیوندهای اخلاقی و معنوی، تعامل اجتماعی، ارزش‌ها و احساسات مشترک و انسجام و نظم پایدار امری ضروری است. درواقع، نتایج حاصل از این پژوهش نشان می‌دهد از دید ساکنان بالای ۱۵ سال محله بهبهانی بوشهر، ابعاد منافع مشترک، روابط اجتماعی، نظم و کنترل اجتماعی، رضایت اجتماعی و هویت اجتماعی بر میزان هم‌بستگی اجتماعی در بافت‌های تاریخی ناکارآمد تأثیرگذارند. اتخاذ تصمیمات صحیح و منطقی و انتخاب نوع متناسبی از مداخله در این گونه بافت‌ها که به ارتقای کیفیت فضاهای شهری در این بافت‌ها منجر می‌شود، برای بازگرداندن هویت و حیات شهری به آن‌ها ضروری است. امید است با توجه به ابعاد تبیین‌شده در این نوشتار و کاربست آن در بازطراحی و

به‌سازی بافت‌های تاریخی، زمینه همبستگی اجتماعی بیشتر ساکنان در این بافت‌ها فراهم آید و به این واسطه، با بهبود شأن اجتماعی و کیفیت زندگی و امنیت در این محله‌ها در جهت ارتقای زندگی شهری حرکت کند.



۱. اتابکی، جواد (۱۳۹۵)، بررسی تنوع هویت‌های اجتماعی در شهرکاشان و عوامل تهدیدکننده هم‌بستگی اجتماعی در سطح محلات، دومین همایش بین‌المللی معماری، عمران و شهرسازی در آغاز هزاره سوم، تهران.
۲. باقی نصرآبادی، علی (۱۳۸۴)، هم‌بستگی اجتماعی و مشارکت عمومی - دیدگاه‌ها، عوامل تقویت، تهدیدها و راهکارها، فصل‌نامه حصون، شماره ۶، صص ۱۶۵-۱۸۷.
۳. بحری‌مقدم، عباس؛ یوسفی‌فر، شهرام (۱۳۹۲)، عوامل اجتماعی - فرهنگی در شکل‌گیری محله در شهر ایرانی - اسلامی و کارکردهای آن، نشریه تاریخ و تمدن اسلامی، دوره ۹، شماره ۱۷، صص ۱۰۱-۱۱۶.
۴. بیرو، آلن (۱۳۷۵)، فرهنگ علوم اجتماعی، ترجمه باقر ساروخانی، انتشارات کیهان.
۵. پیران، پرویز (۱۳۸۰)، تحلیل جامعه‌شناختی از مسکن شهری در ایران: اسکان غیررسمی، فصل‌نامه جامعه‌شناسی ایران، شماره ۶، صص ۲۷-۴۸.
۶. تنوری، غزاله (۱۳۹۳)، بررسی نقش کیفیت (ادراکی) محیط بر هم‌بستگی اجتماعی ساکنان؛ مطالعه موردی دو محله در سطح شیراز، پایان‌نامه کارشناسی‌ارشد، دانشکده هنر و معماری، دانشگاه شیراز.
۷. جهان‌شاهی، محمدحسین (۱۳۸۲)، بافت‌های فرسوده و مشکل‌ساز شهری، جستارهای شهرسازی، شماره ۴، صص ۲-۱۷.
۸. خسروی، یلدا؛ هدایتی مرزبالی، معصومه؛ مقصودیگی، جواد (۱۳۹۵)، ارزیابی تأثیر میزان حضورپذیری و هم‌بستگی اجتماعی در جهت ارتقای امنیت مکان در محیط‌های مسکونی، مطالعه موردی: آمل، همایش ملی پژوهش‌های کاربردی در افق‌های نوین عمران و معماری، بوشهر.
۹. رستگارخالد، امیر؛ محمدی، میثم؛ اسماعیل‌بیگی، معصومه (۱۳۹۳)، ارتباط احساس محرومیت نسبی با هم‌بستگی اجتماعی بین جوانان شهر تهران، فصل‌نامه مطالعات و تحقیقات اجتماعی در ایران، دوره ۳، شماره ۳، صص ۴۷۳-۴۹۶.
۱۰. رضادوست، کریم؛ حسین‌زاده، علی‌حسین؛ کهنسال، احسان (۱۳۹۴)، عوامل اجتماعی - فرهنگی مؤثر بر وفاق اجتماعی شهر دهمدشت، فصل‌نامه مطالعات ملی، شماره ۶۱، صص ۱۰۹-۱۲۶.
۱۱. روانبخش، محمدحسین (۱۳۸۶)، بررسی تطبیقی میزان انسجام اقشار اجتماعی شمال و جنوب شهر تبریز، مجله پژوهشی علوم انسانی دانشگاه اصفهان، شماره ۲۳، صص ۳۵-۴۶.
۱۲. سلطان‌زاده، حسین (۱۳۶۰)، واحدها و محله‌های مسکونی در شهرهای ایران، به کوشش محمد یوسف کیانی، جلد ۳، تهران، جهاد دانشگاهی، صص ۳۵۰ - ۴۱۹.

۱۳. شفایی، سپیده (مهندسین مشاور شاران) (۱۳۸۵)، راهنمای شناسایی و مداخله در بافت‌های فرسوده (مصوب شورای عالی شهرسازی و معماری ایران - خرداد ۱۳۸۴)، انتشارت شرکت ایده‌پردازان فن و هنر، ۱۳۸۵.
۱۴. عبدالله‌زاده‌فرد، علیرضا (۱۳۹۵)، ارتقای کیفیت فضاهای عمومی شهری راهبردی در شکل‌گیری هم‌بستگی اجتماعی (نمونه موردی: محوطه پیرامونی ارگ کریمخان، شهر شیراز)، فصل‌نامه نگرش‌های نو در جغرافیای انسانی، سال ۹، شماره ۳۳، صص ۲۲۵-۲۴۲.
۱۵. قبادیانی، ناصر خسرو (۱۳۸۱)، سفرنامه ناصر خسرو، تهران، زوار.
۱۶. ملکی، حمید (۱۳۸۶)، هم‌بستگی اجتماعی در گروه‌های قومی: مطالعه موردی: استان گلستان، نشریه مطالعات راهبردی، شماره ۳۵، صص ۱۲۳-۱۴۸.
۱۷. موسوی، یعقوب (۱۳۸۱)، پدیده کاهش هم‌بستگی اجتماعی در کلان‌شهرها، نشریه مدرس علوم انسانی، دوره ۶، شماره ۲۷، صص ۹۵-۱۱۲.
۱۸. مهندسین مشاور پدیده صامت (۱۳۹۰)، طرح مرمت و حفاظت از بافت تاریخی بوشهر، اداره کل میراث فرهنگی، صنایع دستی و گردشگری استان بوشهر.
۱۹. نوابخش، مهرداد (۱۳۹۲)، ضرورت احیای سرمایه اجتماعی در توسعه فضاهای شهری، مطالعات توسعه اجتماعی ایران، دوره ۵، شماره ۴، صص ۷-۱۸.
۲۰. نوابخش، مهرداد؛ امیراحمدی، رحمت‌الله؛ زنجانی، حبیب‌الله (۱۳۹۵)، بررسی نقش سرمایه فرهنگی - اجتماعی بر مشارکت شهروندان در نوسازی بافت‌های فرسوده شهری (مطالعه موردی: شهر مشهد)، پژوهش‌های جامعه‌شناسی معاصر، دوره ۵، شماره ۸، صص ۱۲۳-۱۴۳.
۲۱. یارمحمد توسکی، مریم (۱۳۹۴)، بررسی وضعیت هم‌بستگی اجتماعی در توسعه شهری اراک، فصل‌نامه مطالعات ملی، دوره ۱۶، شماره ۶۲، صص ۱۳۳-۱۵۰.
22. Abela, A. M. (2004), Solidarity and religion in the European Union: A comparative sociological perspective, In: Xuereb, P.G. (ed.), **The Value(s) of a Constitution for Europe**, Malta: European Documentation and Research Centre, University of Malta, 71-101.
23. Bertelsmann Stiftung. (2012), **Cohesion radar. Measuring cohesiveness. Social cohesion in Germany—A preliminary review**. Gütersloh: Bertelsmann Stiftung.
24. Carmona, M. and Punter, J. (1998), **The Design Dimension of Planning**, London: Routledge.
25. Carmona, M. (2003), **Public places - urban spaces. The dimension of urban design**, Oxford: Architectural press.
26. Chan, J.; To, H. and Chan, E. (2006), Reconsidering social cohesion: Developing a definition and analytical framework for empirical research, **Social Indicators Research**, 75, pp. 273-302.
27. Collins, R. (1985), **Three Sociological Traditions**, Oxford and New York: Oxford University Press.
28. Cutter, S.L.; Barnes, L.; Berry, M.; Burton, C.; Evans, E.; Tate, E. and Webb, J. (2008), Community and regional resilience: Perspectives from hazards disasters and

- emergency management, **Community and Regional Resilience Initiative**, CARRI Research Report 1, pp 1-19.
29. De Beer, P. and Koster, F. (2009), **Sticking Together or Falling Apart? Solidarity in an Era of Individualization and Globalization**, Amsterdam: Amsterdam University Press.
30. Dekker, K. K. (2006). **Governance as glue: Urban governance and social cohesion in post-WWII neighbourhoods in the Netherlands**, Utrecht: Faculty of Geosciences.
31. Dicks, P.; Valentova, M. and Borsenberger, M. (2011), **A multidimensional assessment of social cohesion in 47 European countries**, LISER Working Paper Series 2011-07, LISER.
32. Doreian, P. and Fararo, T. (1999), **The Problem of Solidarity**, London: Routledge.
33. Durkheim, E. (1977/1893), **De la division du travail social: Etude sur l'organisation de societes superieures [Über die Teilung der sozialen Arbeit] (L. Schmidt Trans.)**, Paris: Felix Alcan.
34. Forrest, R. and Kearns, A. (2001). Social cohesion, social capital and the neighborhood. **Urban Studies**, 38, pp. 2125–2143.
35. Greene, S. (1992), Cityshape: Communication and Evaluating Community Design, **Journal of the American Planning Association**, 58(2), pp. 177-189.
36. Hechter, M. (1987), **Principles of Group Solidarity**, Berkeley: University of California Press.
37. Hofmeister, W. and Rueppel P. (2014), **Social Cohesion: Addressing Social Divide in Europe and Asia**, Konrad-Adenauer Stiftung and European Union.
38. Jahan, H. and Mahmud, A. (2013), **Social Cohesion in Multicultural Society: A Case of Bangladeshi Immigrants in Stockholm**, Dissertation, Stockholm University, Faculty of Social Sciences, Department of Human Geography.
39. Janmaat, J. and Braun, R. (2009), Diversity and Postmaterialism as Rival Perspectives in Accounting for Social Solidarity: Evidence from International Surveys, **International Journal of Comparative Sociology**, 50(1), pp. 39-68.
40. Jeannotte, M.S. (2000), **Social cohesion around the world: an international comparison of definitions and issues**, Paper SRA-309, Strategic Research and Analysis Directorate, Department of Canadian Heritage, Ottawa.
41. Jenson, J. (1998), **Mapping social cohesion: the state of Canadian research**, Paper SRA-321 Strategic Research and Analysis Directorate, Department of Canadian Heritage, Ottawa.
42. Kearns, A. and Forrest, R. (2000). Social cohesion and multilevel urban governance. **Urban Studies**, 37(5/6), pp. 995-1017.
43. Lindenberg, S. (1988), Contractual relations and weak solidarity: the behavioral basis of restraints on gain-maximization, **Journal of Institutional and Theoretical Economics**, 144, pp. 39-58.
44. LPAC (London Planning Advisory Committee) (1993), **London's Urban Environmental Quality**, Romford: LPAC.
45. Maloutas, T. and Malouta, M.P. (2004), The glass menagerie of urban governance and social cohesion: Concepts and stakes/concepts as stakes, **International Journal of Urban and Regional Research**, 28(2), pp. 449-465.
46. OECD (2011), **Perspectives on global development 2012: Social cohesion in a shifting world**, OECD Publishing.

47. Pervaiz, Z; Van Staveren, I.P and Chaudhary, A.R. (2013), **Diversity, Inclusiveness and Social Cohesion**, ISS Working Paper Series / General Series, No. 2013-1.
48. Rajulton F.; Ravanera Z.R. and Beaujot R. (2006), Measuring Social Cohesion: An Experiment Using the Canadian National Survey of Giving, Volunteering, and Participating, **Social Indicators Research**, 80, pp. 461-492.
49. Ritzer, G. (1992), **Teoría sociológica contemporánea**, México D.F., McGraw-Hill.
50. Robinette, J.; Charles, S.; Mogle, J. and Almeida, D. (2013), Neighborhood cohesion and daily well-being: Results from a diary study, **Social Science & Medicine**, 96, pp. 174-182.
51. Ross, H.; Cuthill, M.; Maclean, K.; Jansen, D. and Witt, B. (2010), **Understanding, Enhancing and Managing for Social resilience at the regional scale: opportunities in north Queensland**, Cairns, Australia: Reef and Rainforest Research Centre Limited.
52. Spoonley, P.; Peace, R.; Butcher, A. and O'Neill, D. (2005), Social Cohesion: A Policy and Indicator Framework for Assessing Immigrant and Host Outcomes, **Social Policy Journal of New Zealand**, 24, pp. 85-110.

