

مطالعه کارکرد امنیت در بافت‌های تاریخی با رویکرد شهر دوستدار کودک (نمونه موردی: محله بالا کفت بالا شیراز)

دکتر علیرضا عبدالله زاده^۱

دکتر سید کوروش سرورزاده^۲

زهرا محمدی^۳

تاریخ پذیرش: ۱۳۹۷/۱۰/۲۹

تاریخ دریافت: ۱۳۹۷/۰۳/۳۱

چکیده

وجود امنیت در محیط‌های شهری یکی از الزامات اساسی کیفیت زندگی محسوب می‌شود. لذا تخریب کالبدی شهرها و از هم گسیختگی بافت‌های تاریخی و لزوم توجه به کودکان به عنوان استفاده کنندگان از فضاهای شهری که از توانایی کمتری برخوردار بوده و بیشتر در معرض خطرات قرار دارند از اهمیت زیادی برخوردار است و کودکان نیاز دارند تا در محیطی به دور از خطرات ناشی از محیط به فعالیت بپردازند. لذا در این تحقیق با مطالعات میدانی و کتابخانه‌ای و با استفاده از روش توصیفی، پرسشنامه‌ای تهیه گردید که توسط ۲۸۹ نفر از شهروندان پاسخ داده شد. جهت تحلیل اطلاعات آماری از نرم افزار spss استفاده و تحلیل آماری داده‌ها در ۲ گروه توصیفی و تحلیلی انجام شد. با توجه به داده‌های بدست آمده، مقادیر ضریب همبستگی پیرسون برای شهر دوستدار کودک و افزایش حضور کودکان در محله به ترتیب ۰/۴۰۱ و ۰/۳۳۵ و سطح معنی‌داری ۰/۰۰۰ بدست آمده و این داده‌ها نشان می‌دهد که هرچقدر امنیت بافت‌های تاریخی را افزایش دهیم، رابطه مثبت و معنی‌دار بین عوامل فوق ایجاد می‌گردد. و سه معیار ایمنی و امنیت، محیط بدون خشونت و آزادی، تحرک و پویایی به ترتیب با نسبت بخت ۰/۲۰۸، ۷/۰۷ و ۴/۴۸ بر میزان استفاده کودکان از این محله تأثیرگذار است.

واژگان کلیدی: امنیت، بافت تاریخی، شهردوستدار کودک، شیراز.

۱- مقدمه

alir.abdollahzadeh@gmail.com

^۱ گروه شهرسازی، واحد صفاشهر، دانشگاه آزاد اسلامی، صفاشهر

^۲ گروه علوم اجتماعی، واحد جهرم، دانشگاه آزاد اسلامی، جهرم

^۳ طراحی شهری، واحد بیضا، دانشگاه آزاد اسلامی، بیضا

شهرها در نتیجه رشد گسترده کالبدی و جمعیتی خود، درگیر مسائل جدیدی در چارچوب انواع مختلف ابعاد زندگی شهروندان هستند. در این میان امنیت شهری به عنوان یکی از مسائل مهم در مباحث اصلاحات و ساماندهی شهری است (لطفی و همکاران، ۱۳۹۴: ۱۳۴). امنیت، احساس آرامش و اطمینان از عدم تعرض به جان، مال و سایر حقوق انسان است. امنیت، ارتباط مستقیمی با فضا و کیفیت محیط شهری دارد. یک فضای شهری مناسب تا حد زیادی تأمین کننده امنیت و فضای نامناسب از بین برنده آن و زمینه ساز انواع آسیب‌ها و معضلات اجتماعی است (خسروی و همکاران، ۱۳۹۵: ۲). از این رو می‌توان اذعان داشت نحوه‌ی ترکیب توده ساختمان با فضاهای اطراف، زیبایی، نظم، وحدت، پویایی فضا و تناسب و مقیاس در معنا بخشیدن به فضاها مؤثرند و در مجموع نوع نگرش و احساس ما نسبت به آن فضا را شکل می‌دهند و از عوامل تأثیرگذار در ایجاد محیط‌های امن شهری می‌باشند (احمدی و چرخچیان، ۱۳۹۲: ۳).

این در حالی است که فضای عمومی شهر برای کودکان را می‌توان به صورت‌های مختلفی در نظر گرفت، فضای عمومی شهر و محله، مدرسه، خیابان‌ها و معابر عمومی، پارک‌ها، سینما، کتابخانه، فضای ورزشی و مانند آن‌ها از آن جمله‌اند. فضای عمومی شهر در کنار خانه با کودکان در تماس است و بخش مهمی از آموزش و پرورش او را بر عهده دارد (حاتمی ابرقوئی و همکاران، ۱۳۹۱: ۱۱۷). شهری که به کودکان خود توجه نکند، به نسل گذشته، موجود و آینده خود توجه نکرده است. کودکان امروز مردان و زنان فردای جامعه می‌باشند و نقش بسیار تأثیرگذاری را در ترسیم آینده هر کشور ایفا می‌کنند (مبهوت و همکاران، ۱۳۹۳: ۱۶۲). و نادیده گرفتن بخشی از حقوق کودکان بدون در نظر گرفتن سایر حقوق امکان پذیر نیست. مسئولیت نگاه همه جانبه به کودکان مانند قطعات یک پازل است که متولی یا مسئول هر بخش در وزارتخانه‌ها و ادارات مختلف هستند (فرجی، ۱۳۹۷: ۵). مفهوم شهر دوستدار کودک (CFC)، در راستای نظریه‌های حقوق شهروندی برای کودکان است که از سال‌های ۱۹۹۰ پیگیری می‌شود. طرح‌های شهر دوستدار کودک در جست و جوی مشارکت دادن بچه‌ها در شکل دادن به محیط اطرافشان است (کامل نیا و حقیر، ۱۳۸۸: ۸۰). طی سال‌های اخیر در زمینه شهرهای دوستدار کودک تحقیقات متنوعی در سطح دنیا و ایران انجام شده است، با این وجود به سبب عدم گسترش و اجرای شاخص‌های مورد انتظار هنوز در کل دنیا شهرهای اندکی به حد مطلوب نزدیک شده‌اند (کیانی و اسماعیل‌زاده‌کواکی، ۱۳۹۱: ۵۲). از این رو در پژوهش حاضر به بررسی حس امنیت در میان گروه کودکان در فضاهای شهری محله بالا کفت بالا می‌پردازیم.

۱-۱- بیان مسئله

شهر مجموعه‌ای فرهنگی کالبدی است که براساس نیاز، کنش و رفتار شهروندان شکل می‌گیرد و در نتیجه ارتباط متقابل بین انسان‌ها و فضاهای متکثر شهری موجودیت می‌یابد (ارمغان و عبدلی، ۱۳۹۵: ۲۸). برخی از فضاهای شهری هستند که زمینه را برای برهم خوردن نظم و امنیت فراهم

می‌کنند. فضا و جرم رابطه‌ای نزدیک باهم دارند. بنابراین شناخت این فضاها و تأثیر آن در کاهش امنیت و بر هم خوردن نظام شهری از نکات بسیار مهمی است که طراحان و برنامه‌ریزان شهری در مدیریت شهرها باید به آن‌ها توجه ویژه‌ای داشته‌اند (سلطانی و همکاران، ۱۳۹۵: ۸۸). از این رو می‌توان امنیت را، نوعی احساس آرامش و آسایش درونی که از مؤلفه‌های فعال محیط حاصل شده و پس از ادراک ذهنی، گونه‌ای احساس در امان بودن را به وجود می‌آورد معرفی کرد. امنیت، مصونیت از تهدید، تعرض و تصرف اجباری و بدون رضایت است و در مورد افراد به این معناست که هراس و بیمی نسبت به بهره‌مندی از حقوق و آزادی‌های مشروع خود نداشته باشند، حقوق آنان به مخاطره نیفتد و هیچ عاملی حقوق مشروع آنان را بدون دلیل قانونی و موجه تهدید ننماید (رفعیان و خدایی، ۱۳۸۹: ۱۷۲). ولی یکی از گروه‌های خاموش که در برنامه‌ریزی شهری توجه کم‌تری به آن‌ها شده است، کودکان هستند. شهر محیطی پیچیده و متراکم است که انسان‌ها، فضاها و روابط میان آن‌ها از قوانین نوشته و نانوشته‌ای تبعیت می‌کنند که توسط بزرگسالان و برای بزرگسالان تدوین شده است لذا شهر می‌تواند محیطی بسیار ناامن و خشن برای کودکان باشد (ولی، ۱۳۹۲: ۳). شهرها و فضاهای شهری می‌توانند مکان‌هایی مثبت یا منفی برای زندگی کودکان باشند. به طور ایده‌آل، همسایگی‌ها و محله‌ها باید مکان‌هایی اجتماعی برای کودکان باشند؛ به طوری که بتوانند به راحتی اصول جوامع و فرهنگ‌ها و تبادلات آن‌ها را برای کودکان بیان کنند. برای اینکه شهرها به مکان‌هایی برای پیشرفت کودکان تبدیل شوند و نیازها و حقوق آنان تأمین شود باید قابلیت‌های آن را افزایش داده و از ابزار کمکی استفاده نمود (کربلایی حسینی‌غیاثوند و سهیلی، ۱۳۹۳: ۶۰). نیاز به برقراری ارتباط اجتماعی کودک با دیگران همچون اقوام، همسالان و جامعه از مواردی است که با توسعه و ایجاد امنیت در فضای عمومی امکان‌پذیر است. کودکان با محیط طبیعی پیرامونشان کنش متقابل دارند. این کنش متقابل، برآیند نیازهای آنان است و به واسطه محیط و تغییر در فضا برای رسیدن به فضای مطلوب شکل می‌گیرد. کودکان در فضای عمومی شهر به دنبال برقراری ارتباط اجتماعی با همسالان، همسایگان و خویشاوندان هستند، سهولت دسترسی به امکانات شهری، افزایش کاربری فضای سبز و کاهش آلودگی‌های زیست‌محیطی از مواردی است که احساس امنیت جسمی و روانی را برای کودکان به همراه دارد (ارمغان و عبدلی، ۱۳۹۵: ۴۰). و کودکان به عنوان کنشگران شایسته‌ی اجتماعی کمک‌های مهمی به جامعه می‌کنند و به عنوان اعضای جامعه علاقه‌ی زیادی به توسعه دارند (معروفی و سادات قریشی، ۱۳۹۳: ۶). از این رو توجه به کودکان و نیازهای آنان به عنوان حساس‌ترین گروه اجتماعی شهر بسیار حائز اهمیت است (استادی و همکاران، ۱۳۹۳: ۱۱) در این راستا در پژوهش حاضر، جهت بررسی نقش امنیت در بافت‌های تاریخی با رویکرد شهر دوستدار کودک، سه فرضیه اساسی مطرح است، عبارتند از:

۱. به نظر می‌رسد که معیارهای امنیت در بافت‌های تاریخی (حس مالکیت، کنترل دسترسی‌ها، نظارت طبیعی، تعمیر و نگهداری و کاربری‌ها و فعالیت‌ها) در ایجاد معیارهای شهر دوستدار کودک و افزایش حضور کودکان در محله تاثیرگذار است.

۲. به نظر می‌رسد معیارهای شهر دوستدار کودک (ایمنی و امنیت، ارضای کنجکاوی، آزادی، تحرک و پویایی، محیط قابل درک، آموزش دهنده‌گی، محیط بدون خشونت، ارتباط با طبیعت، تعامل پذیری) نقش بسزایی در استفاده و یا عدم استفاده از این محله دارد.

از این رو براساس تئوری نیازها در هرم مازلو در سال ۱۹۶۸، امنیت یکی از نیازهای ضروری و وجودی انسان است، درست شبیه نیازهای فیزیولوژیک انسان و این مؤلفه بر سعادت و سلامت انسان‌ها بستگی مستقیمی دارد (رفعیان و خدایی، ۱۳۸۹: ۱۷۲). از آنجا که کودکان نیز مانند سایر اعضای جامعه حق استفاده از فضاهای عمومی شهر را دارا هستند، بیان اهداف اصلی و فرعی پژوهشی جهت بررسی امنیت کودکان در محله‌های بافت تاریخی الزامی است:

هدف اصلی در این طرح بررسی رابطه بین امنیت بافت‌های تاریخی در ایجاد محله‌ای با معیارهای شهر دوستدار کودک می‌باشد. و از اهداف فرعی این پژوهش می‌توان به موارد زیر اشاره کرد:

۱. ایجاد فضاهای مناسب در بافت تاریخی محله بالا کفت بالا برای کودکان

۲. ارتقاء امنیت محله بالا کفت بالا و نقش آن در زندگی کودکان

۲- پیشینه تحقیق و مبانی نظری

- خسروی و همکاران (۱۳۹۵) در پژوهشی با عنوان بررسی شاخص‌های کالبدی مؤثر بر امنیت در بافت‌های تاریخی نمونه موردی بافت تاریخی سنگ سیاه شیراز و بر اساس بررسی‌های میدانی صورت گرفته بر روی این محله دریافتند، مبنای شاخص‌های کالبدی (کیفیت معابر، مبلمان شهری، روشنایی، پوشش گیاهی، فشردگی بافت و باز و بسته بودن محیط) که بافت سنگ سیاه از لحاظ شاخص‌های کالبدی مورد بررسی قرار گرفته دارای امنیت بسیار کمی است. آنچه که از یافته‌های پژوهش بدست آمده حاکی از آن است که افزایش کالبدی وضع موجود مشروط بر تقویت این شاخص‌ها و مناسب سازی فضاهای بافت می‌باشد.

- خواجه‌جوی نیا و افراسیابی (۱۳۹۵) در پژوهشی تحت عنوان امنیت و فضاهای شهری با تأکید بر حضور کودکان مطالعه موردی شهر خواف دریافتند، طراحی درست و ساماندهی فضای مختلف شهری دسترسی‌ها فضاهای بازی فضای سبز و گردهمایی و ... می‌تواند تاثیرات مهمی بر رشد کودکان داشته و حضور فعالانه آنان را در جامعه شکل دهد و تعامل کودک با محیط و ارتباط او با فضاهای شهری جهت ارتقا تعامل کودک با محیط و ساماندهی فضای شهری در شهر خواف، طبق پیشنهادات طراحی و ارایه گردیده است.

- یوسفی (۱۳۹۳) در پژوهشی تحت عنوان سنجش امنیت در محلات شهری مطالعه موردی محلات مرداوویج و مفت‌آباد شهر اصفهان دریافت، دو مؤلفه معیار امنیت اجتماعی، اعتماد اجتماعی، که هر یک دارای معیارهایی جهت تبیین هر چه بهتر ابعاد امنیت می باشند و محلات مورد مطالعه از نظر امنیت مورد سنجش قرار گرفتند. نتایج حاکی از آن است که محله مرداوویج از سطح امنیت بالاتری برخوردار است ولی تفاوت چشم گیری با محله مفت آباد ندارد. به نظر می رسد این مسأله از عدم انطباق مرزهای در نظر گرفته شده برای محله مفت آباد توسط شهرداری و ذهنیت عموم و ساکنان محله از مرزهای آن ناشی می شود. محله مفت آباد از چهار زیر محله تشکیل می شود. بافت فرسوده و قسمتی از محله همچون جزیره ای در محله مفت آباد نشان از وجود نوعی عدم تعادل کالبدی، فرهنگی، اجتماعی و ... دارد. لذا عدم تعادل شدیدی در کل به چشم نمی خورد و انجام اقداماتی در زمینه نوسازی بافت فرسوده نیز به بهبود وضعیت محله کمک کرده است.

- امنیت

مفهوم امنیت مانند سایر مفاهیم رایج در علوم انسانی همچون عدالت، آزادی و صلح، تعاریف و تفاسیر گوناگونی دارد (بهرام پور، ۱۳۹۵: ۸). در یک تقسیم بندی کلی می توان امنیت را به نوع امنیت فردی و امنیت اجتماعی تقسیم نمود (علیمردانی و همکاران، ۱۳۹۵: ۱۷). در تعریف امنیت، مشاجرات و تفاوت‌هایی وجود دارد. مفهوم امنیت، مصونیت از تعرض و تصرف اجباری بدون رضایت است و در مورد افراد به معنای آن است که مردم هراس و بیمی نسبت به حقوق و آزادی‌های مشروع خود نداشته و به هیچ وجه حقوق آنان به مخاطره نیافتد و هیچ عاملی حقوق مشروع آنان را تهدید نکند (رئسی، ۱۳۹۵: ۲۵). اهمیت موضوع امنیت در زندگی انسان تا جایی است که جان لنگ، نظریه پرداز مشهور آمریکایی آن را در کنار سایر نیازهای فیزیولوژیک انسان مانند غذا و سرپناه و بهداشت مطرح می کند (فرجی، ۱۳۹۷: ۲۳). امنیت دارای ویژگی‌ها و خصوصیات متعددی است که براین اساس ابعاد اصلی آن عبارتند از:

پروژه نگاه علوم انسانی و مطالعات فرهنگی
پرتال جامع علوم انسانی

جدول شماره ۱: ابعاد امنیت

ابعاد ایجابی اطمینان و آرامش فکری و روحی را در بر می‌گیرد. در واقع هر آنچه در ایجاب و تکوین پدیداری امنیت در قالب احراز شرایطی از محیط که باعث آرامش و سکینه درون شود، می‌تواند در ابعاد ایجابی امنیت مورد بررسی و واکاوی قرار بگیرد.	ابعاد ایجابی	امنیت در ابعاد تکوینی
ابعاد سلبی، فقدان خوف و دلهره که موجب سلب آرامش و اطمینان می‌شود را در بر می‌گیرد. این بعد به جنبه‌هایی از مولفه‌های یک محیط تاکید دارد که سلب آن‌ها از محیط، در پدیداری مفهوم امنیت تاثیر دارد.	ابعاد سلبی	امنیت در ابعاد تکوینی
این بعد امنیت به جنبه‌های عینی امنیت اشاره دارد که نشان دهنده عدم تهدید موجود در ذات طبیعی یک محیط باشد. در واقع هر آنچه از لحاظ تصویر و تجسم عینی امنیت تاثیر گذار باشد می‌تواند در این مقوله مورد بررسی و واکاوی قرار گیرد.	ابعاد عینی	امنیت در ابعاد ادراکی
ابعاد ذهنی به حس امنیت اشاره دارد که در واقع نشانگر احساس امنیت داشت افراد در ساختار جمعی یک محیط است و دارای بعدی روانشناختی می‌باشد.	ابعاد ذهنی	
ادامه جدول ۱		
به شرایطی از محیط اشاره دارد که از جنبه فیزیکی به ایمنی فردی در برابر عناصر و مولفه‌های محیط کالبدی شهر اشاره دارد.	ایمنی ^۱	بعد کالبدی
به جنبه‌های اجتماعی از مناسبت ارتباطی فرد در برابر اجتماع و گروه‌های اجتماعی در برابر فرد، اشاره دارد.	امنیت ^۲	بعد اجتماعی

مأخذ: بهرام‌پور، ۱۳۹۵: ۹

در نهایت با توجه به شناخت ابعاد امنیت که بیان شد می‌توان دریافت که زیست شهری ایرانیان در سه لایه (سطح) متقاطع صورت می‌گیرد این سه سطح به ترتیب عبارتند از: خانه مسکونی، محله شهری و شهر (بهرامی و همکاران، ۱۳۹۶: ۲). لذا احساس امنیت عبارت است از نوعی ذهنیت و جهت گیری روانی مثبت شهروندان، نسبت به عدم تاثیر گذاری حضوری و بروز رویدادها و وقایع ضد امنیتی در شرایط فعلی و آتی در حوزه‌های امنیت اجتماعی، ثبات سیاسی، انسجام هویتی، یکپارچگی و امنیت سرزمینی است. از سوی دیگر، امنیت دارای دو بعد ذهنی و عینی بر عدم هراس از این که آن ارزشها مورد حمله قرار بگیرند (آریانی و سیمرغ، ۱۳۹۵: ۳) و امنیت آرامش و آسایش درونی قلمداد می‌شود که از مؤلفه‌های فعال محیط حاصل شده و پس از ادراک ذهنی گونه ای احساس در امان بودن را به وجود می‌آورد. احساس امنیت نیز از قرارگیری انسان در شرایط محیطی به مثابه نوعی ادراک روانی حاصل می‌شود که از یک ساختار شهری و فرهنگی خاص با ساختار

^۱Safty

^۲Security

فرهنگی- اجتماعی دیگر متمایز می‌شود. لذا شکل‌گیری احساس امنیت از لحاظ روان شناختی وابسته به شرایط محیطی و از سوی دیگر نوع برداشت و سطوح ادراکی است (میرحسینی و جهان بخش، ۱۳۹۵: ۹۲). لذا اهمیت بافت‌های شهری تاریخی به عنوان سرمایه ملی هر کشور و خاستگاه فرهنگ و آداب و رسوم ملت‌ها بر هیچکس پوشیده نیست (قربانی و همکاران، ۱۳۹۳: ۳۰). و مراد از بافت تاریخی بافتی است که به رغم فرسودگی در گستره‌شان بناها، مجموعه‌ها، تاسیسات و تجهیزات شهری با ارزش و یا ترکیبی از آن‌ها وجود دارد (دادرس، ۱۳۹۰: ۱۵۰). و در نهایت برآورد نشدن نیاز به امنیت افراد مخاطب با محلات تاریخی شهرها، نه تنها آنها را از رسیدن به نیازهای رده بالاتر هم چون خودشکوفایی، زیباشناختی، دانستن و فهمیدن باز می‌دارد، بلکه کاهش تعاملات اجتماعی و درنهایت خالی ماندن محلات تاریخی و متروکه شدن را در پی دارد (میرحسینی و جهان بخش، ۱۳۹۵: ۹۰). از این رو می‌توان دریافت به ندرت در شهرها و بافت‌های تاریخی، نشانه‌های بارزی از یک فضای کودک مدار را شاهد بود (بهرام‌پور، ۱۳۹۵: ۷). در این راستا مشخص شده است که کیفیت فضای کالبدی مختص کودکان، به لحاظ تراکم، اختفا، امکانات و تسهیلات مناسب و سایر مسایل مربوط به این فضاها به شناخت دقیق و کافی کودکان بستگی دارد (جوهری تیموری و همکاران، ۱۳۹۲، ۴).

- شهر دوستدار کودک^۱

بنابر آمارهای رسمی در سایت سازمان ملل (دپارتمان امور اقتصادی و اجتماعی) در سال ۲۰۱۰ از حدود هفت میلیارد نفر جمعیت، نزدیک به ۱/۲ میلیارد نفر کودک ۵-۱۴ هستند که حدود یک پنجم جمعیت جهان را تشکیل می‌دهند (World Prospects: The 2012 Revision, 2013). Population همین آمار در ایران در سال ۲۰۱۰، حدود ۱۱ میلیون نفر یعنی نزدیک به یک ششم جمعیت می‌باشد (کشانی‌همدانی، ۱۳۹۴: ۲۰). کودک کسی است که به سن بلوغ نرسده باشد و با توجه به این که بلوغ معمولاً در بین پسرها بین ۱۳ تا ۱۶ سالگی و در دخترها بین ۱۱ تا ۱۴ سالگی اتفاق می‌افتد، انتخاب معیار کمتر از ۱۲ سال کامل برای تعریف کودک مبنای مناسبی را به دست می‌دهد (خواجوی‌نیا و افراسیابی، ۱۳۹۵، ۳).

کنوانسیون حقوق کودک که مفاد آن در سال ۱۹۸۹ به تصویب مجمع عمومی سازمان ملل متحد رسیده و مجلس شورای اسلامی ایران نیز در سال ۱۳۷۲ آن را پذیرفته است (اسماعیل زاده کواکی و همکاران، ۱۳۹۲: ۳). آبرهام مازلو معتقد است شکل‌گیری شخصیت بی تفاوت که درباره محیط خود حساسیت و کنجکاوی زیادی نداشته، با زندگی درگیر نشده و رغبتی برای زیستن ندارد، حاصل ناکامی و شکست در ارضاء کنج‌های خود انگیزه و مشتاقانه دوران کودکی است. از مهم‌ترین و

^۱Children Friendly City (CFC)

^۲UN, Department of Economic and Social Affairs

^۳Maslow

اساسی‌ترین درس‌های سال‌های اولیه زندگی که کودک باید آن را بیاموزد، این است که یاد بگیرد چگونه "بیاموزد" و چگونه "کشف" کند (مجتبوی و همکاران، ۱۳۹۳: ۴). از زمان تصویب معاهده جهانی حقوق کودکان، فعالیت‌های مهم و متعددی آغاز گردید که بیش از پیش ساختار حقوق کودکان را مشخص می‌سازد از این فعالیت‌ها می‌توان به (صندوق کودکان ملل متحد^۱(۱۹۴۶)، شهر دوستدار کودک (۱۳۹۸)، پیمان‌نامه حقوق کودک^۲(۱۹۸۹)، اجلاس زمین و دستورکار ۲۱(۱۹۹۲)، شهرداران حامیان کودکان (۱۹۹۲)، اجلاس شهر، حقوق کودکان و اسکان‌بشر (۱۹۹۶)) اشاره کرد (اسماعیل زاده کواکی و همکاران، ۱۳۹۲: ۳) اساساً شهر دوستدار کودک به دنبال ضمانت بر تمامی حقوق این شهروندان جوان به شرح زیر است:

۱. تأثیر تصمیمات در مورد شهرشان
 ۲. مشارکت در خانواده، جامعه و زندگی اجتماعی دسترسی به خدمات اساسی (مانند سلامتی، آموزش و سرپناه، نوشیدن آب سالم و سایر خدمات مرتبط)
 ۳. محافظت در برابر خشونت و جنایت
 ۴. با امنیت در خیابان قدم زدن
 ۵. ملاقات با دوستان و بازی کردن
 ۶. زندگی در محیط مناسب و خلوت (کیانی و اسماعیل‌زاده‌کواکی، ۱۳۹۱: ۵۲).
- بنابراین، امنیت فضاهای شهری به منظور رفت و آمد کودکان بسی مهم و قابل توجه است. برای کودکان واقعاً اهمیت دارد شما نشان دهید که به آنچه آنان می‌گویند علاقه دارید، چراکه آنچه را آنان مجبورند به زبان بیاورند کاملاً مرتبط است. با علاقه و مدت زمان زیادی به آنان گوش فرا دهید و قبل از آنکه طراحی کنید مدت زیادی به نظرات آنان گوش کنید. هر جا امکان داشت، کودکان را تا حد امکان در روند طراحی مشارکت دهید و مطمئن شوید که طرح بازتابی از نظرات آنان باشد (NSW Commission for Children and Young People, 2009: 33). از این رو به منظور داشتن احساس ایمنی و امنیت برای مشارکت کامل در یک زندگی و انجام چیزهایی که کودکان و نوجوانان نیاز به انجام آن‌ها دارند (commissioner for children and young people, 2011, 9). می‌توان از طریق امن‌تر کردن اماکن عمومی جامعه برای کودکان و افزایش توانایی کودکان در احساس امنیت و ارتباط با جامعه نقش داشته باشیم (استادی و همکاران، ۱۳۹۳: ۱۴).

^۱United Nations Children's Fund

^۲The Convention of Rights of the Children

جدول شماره ۲: معیارهای مطرح شده برای شهر مناسب کودکان از دیدگاه نظریه پردازان

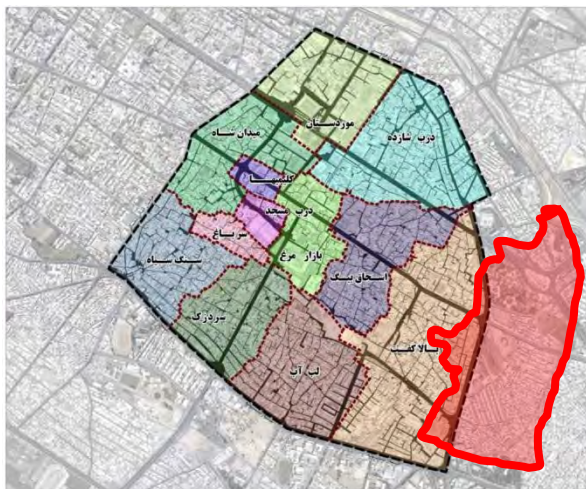
ردیف	نظریه پرداز	معیارهای حاکم بر فضاهای مطرح شده برای شهر مناسب کودکان
۱	جیکوبز	امنیت، آزادی، ارضای کنجکاوی، تحرک و پویایی
۲	چاولا	امنیت، انسجام، فضای سبز، محیط خشونت‌زا، ترافیک، انزوای اجتماعی، جرم، کسالت و مکان‌گردهمایی
ادامه جدول ۲		
۳	دریسکل	امنیت، ایمنی، دسترسی، زیبایی، سازگاری، قابلیت بازی، آموزش دهنده‌گی، مشارکت، امکانات مالی
۴	سترث ویت و همکاران، یونیسف، ملون	امنیت، وقوع فعالیت، فضای آموزش، فضای بازی، بهداشت محیط، ارتباط با طبیعت، محیط
۵	شيعه	وقوع فعالیت، مقیاس متناسب، امنیت، سرزندگی، جذابیت، خیابان‌ها و میداين طراحی شده، فضای باز، مکان پناه‌گرفتن، سرگرمی خیابانی، جشنواره‌ها، بازار.
۶	مامفورد	فضای باز، فضای سبز، فضای فرهنگی
۷	لنارد	اعتماد، انصاف، عدالت، ارتباط، فرصت مشاهد مردم، محیط شهری شفاف و سالم و قابل درک، معابر دور از مخاطرات رفت و آمد سواره

مأخذ: بهرام‌پور، ۱۳۹۵: ۷

هر چند در این نظرات به طیف وسیعی از معیارها برای مناسب سازی شهر برای کودکان اشاره شده است اما با مطالعه دقیق‌تر این مولفه‌ها مشخص می‌گردد که ایمنی و امنیت از مولفه‌های غیر قابل انکار برای خلق فضای شهری مناسب حضور کودکان هستند.

- محدوده معرفی (محلّه بالا کفت بالا شیراز)

بافت تاریخی شیراز از ۱۱ محلّه تشکیل شده که هر کدام از محلّه‌ها دارای ویژگی‌های منحصر به فرد خود می‌باشند. محلّه بالا کفت از محلّه‌های قدیمی شیراز می‌باشد که این محلّه از شمال به محلّه درب شاهزاده، از غرب به محلّه اسحاق بیگ و محلّه لب آب، از جنوب به محلّه دروازه خاتون و از شرق به محلّه دروازه قصاب‌خانه و محلّه کل شیخ ابوذرعه محدود می‌شده است. از بناهای شاخص محلّه می‌توان به آرامگاه سید علاءالدین حسین، آرامگاه شیخ روزبهان، نارنجستان قوام، خانه زینت‌الملک، مسجد قورخانه، حمام گودی، مسجد و امامزاده سید ابوطالب، مدرسه هاشمیه و آرامگاه شیخ ابوذرعه اشاره کرد. (طرح بازنگری طرح تفصیلی منطقه ۸، ۱۳۸۹: ۱۲۰).



شکل ۱: موقعیت محله بالا کفت بالا در بین محلات بافت قدیم

منبع: نگارندگان

۳- مواد و روش‌ها

در تحقیق حاضر نخست براساس مطالعات نظری صورت گرفته به تدوین معیارهای امنیت و شهر دوستدار کودک پرداخته شده است. سپس با توجه به معیارهای تدوین شده، با استفاده از جامعه آماری ۱۱۷۱ نفری، پرسشنامه‌ای تهیه گردید و پایایی آن با ضریب آلفای کرونباخ که برابر ۸۰ بدست‌آمده بررسی شده؛ و براساس فرمول کوکران با توجه به جامعه آماری مذکور پرسشنامه توسط ۲۸۹ نفر از والدین ساکن محله بالا کفت بالا به طور تصادفی انتخاب گردیده اند، پاسخ داده شد و داده های بدست آمده با استفاده از نرم افزار SPSS مورد تحلیل قرار گرفت. تحلیل داده‌ها در دو بخش توصیفی و تحلیلی انجام گرفت، در بخش تحلیلی با توجه به نوع داده، از آزمون ضریب همبستگی^۱، رگرسیون لجستیک^۲ و آزمون اوم نی بوس^۳ استفاده گردید. بر اساس مطالعات انجام شده در این پژوهش مولفه‌های اصلی حس مالکیت، تعمیر و نگهداری و کاربری‌ها و فعالیت‌ها، کنترل دسترسی‌ها، نظارت طبیعی در سنجش امنیت در بافت‌های تاریخی موثر بر معیارهای شهر دوستدار کودک بدست آمده است (شکل ۲)

^۱Correlation

^۲logistic Regression

^۳Omnibus Test



شکل ۲: معرفی متغیرهای پژوهش

۴- یافته‌های پژوهش

- آزمون ضریب همبستگی پیرسون! مطالعه رابطه بین متغیرها بوسیله ((تحلیل همبستگی)) انجام می‌شود. که بیانگر وجود یک رابطه خطی بین دو متغیر می‌باشد. در این راستا با توجه به نتایج جدول ۴، می‌توان گفت که بین معیارهای امنیت در بافت‌های تاریخی و شهر دوستدار کودک با ضریب همبستگی ۰/۴۰۱ در سطح معنی‌داری ۰/۰۰۰۱ رابطه مثبت و معنی‌دار وجود دارد. به عبارت دیگر با افزایش معیارهای امنیت در بافت‌های تاریخی، معیارهای شهر دوستدار کودک افزایش خواهد یافت. و با اطمینان ۹۹٪ می‌توان گفت که بین معیارهای شهر دوستدار کودک و معیارهای امنیت در بافت‌های تاریخی رابطه مثبت و معنی‌دار وجود دارد. همچنین با توجه به جدول ۴، و با توجه به ضریب همبستگی ۰/۳۳۵ ما بین معیارهای امنیت در بافت‌های تاریخی و افزایش حضور کودکان در محله و سطح معنی‌داری ۰/۰۰۰ با اطمینان ۹۹٪ می‌توان گفت که بین معیارهای امنیت در بافت‌های تاریخی و افزایش حضور کودکان در محله رابطه مثبت و معنی‌دار وجود دارد.

جدول ۳: آزمون ضریب همبستگی بین امنیت در بافت تاریخی با معیار شهر دوستدار کودک و افزایش حضور کودک در محله

افزایش حضور کودک در محله	معیار شهر دوستدار کودک	مقدار ضریب همبستگی پیرسون	امنیت در بافت تاریخی
۰/۳۳۵	۰/۴۰۱	سطح معنی‌داری	
۰/۰۰۰	۰/۰۰۰۱	تعداد	
۲۸۹	۲۸۹		

منبع: یافته‌های تحقیق

^۱Correlation

^۲Corroletion Analysis

- **آزمون رگرسیون لجستیک:** این آزمون یک تکنیک چند متغیره است که چند پارامتر فیزیکی را که ممکن است بر احتمال تأثیر بگذارند، مورد تحلیل قرار می‌دهد. در این راستا با توجه به دو بعد ۱- استفاده از محله، ۲- عدم استفاده از محله، که خود شامل معیارهای شهر دوستدار کودک می‌باشد، از آزمون رگرسیون لجستیک استفاده می‌کنیم. جدول (۵) نشان می‌دهد که در این پژوهش ۸ متغیر (ایمنی و امنیت، آزادی و تحرک و پویایی، محیط قابل درک، محیط بدون خشونت، تعامل پذیری، ارضای کنجکاوی، آموزش دهنده‌گی، ارتباط با طبیعت) به عنوان متغیرهای پیش‌بینی کننده استفاده مردم از محله مورد تحلیل قرار گرفتند و نتایج نشان می‌دهد که از این ۸ متغیر وارد شده در مدل تنها متغیرهای ایمنی و امنیت و آزادی و تحرک و پویایی و محیط بدون خشونت قادر به تعیین نقش استفاده مردم از این محله می‌باشند.

جدول ۴: بررسی تأثیر هر کدام از معیارهای شهر دوستدار کودک برای پیش‌بینی متغیر استفاده از محله

متغیر	معدل	درجه آزادی	سطح معنی‌داری
ایمنی و امنیت	۱۲/۷۲۴	۱	۰/۰۰۰
آزادی و تحرک و پویایی	۶/۹۵۹	۱	۰/۰۰۸
محیط قابل درک	۰/۰۰۱	۱	۰/۹۷۲
محیط بدون خشونت	۷/۶۶۵	۱	۰/۰۰۶
تعامل پذیری	۳/۶۷۱	۱	۰/۰۵۵
ارضای کنجکاوی	۰/۱۰۹	۱	۰/۷۴۱
آموزش دهنده‌گی	۱/۸۳۰	۱	۰/۱۷۶
ارتباط با طبیعت	۳/۴۶۰	۱	۰/۰۶۷
جمع کل	۳۸/۳۹۰	۸	۰/۰۰۰

منبع: یافته‌های تحقیق

با توجه به نتایج آزمون اوم نی بوس (جدول ۵) می‌توان گفت که برآزش مدل در مرحله سوم و در سطح ۰/۰۱۴ معنی‌دار است.

جدول ۵: نتایج آزمون اوم نی بوس جهت ارزیابی مدل رگرسیونی

سطح معنی‌داری	درجه آزادی	آزمون کای‌اسکور	گام‌ها	
۰/۰۰۰	۱	۱۲/۵۵	پایه	گام ۱
۰/۰۰۰	۱	۱۲/۵۵	سدکردن خطا	
۰/۰۰۰	۱	۱۲/۵۵	مدل	
۰/۰۰۰	۱	۱۸/۶	پایه	گام ۲
۰/۰۰۰	۲	۳۱/۱۴	سدکردن خطا	
۰/۰۰۰	۲	۳۱/۱۴	مدل	
۰/۰۱۴	۱	۶/۰۵	پایه	گام ۳
۰/۰۰۰	۳	۳۷/۲	سدکردن خطا	
۰/۰۰۰	۳	۳۷/۲	مدل	

منبع: یافته‌های تحقیق

با توجه به جدول ۶، می‌توان گفت که اولین متغیری که نقش بسزایی در استفاده یا عدم استفاده مردم از این محله دارد متغیر ایمنی و امنیت می‌باشد و نسبت بخت‌ها برای این متغیر ۰/۲۰۸ بدست‌آمده است. این بدان معنی است که ایمنی و امنیت به میزان ۲۰/۸ درصد در استفاده یا عدم استفاده مردم از محله نقش دارد.

دومین متغیری که نقش بسزایی در استفاده یا عدم استفاده مردم از این محله دارد متغیر محیط بدون خشونت می‌باشد و نسبت بخت‌ها برای این متغیر ۷/۰۷ بدست‌آمده است. این بدان معنی است که محیط بدون خشونت به میزان ۷۰۷ درصد در استفاده یا عدم استفاده مردم از محله نقش دارد.

سومین متغیری که نقش بسزایی در استفاده یا عدم استفاده مردم از این محله دارد متغیر آزادی، تحرک و پویایی می‌باشد و نسبت بخت‌ها برای این متغیر ۴/۴۸ بدست‌آمده است. این بدان معنی است که آزادی، تحرک و پویایی به میزان ۴۴۸ درصد در استفاده یا عدم استفاده مردم از محله نقش دارد.

۵- بحث و نتیجه‌گیری

امنیت بافت‌های تاریخی شهری به عنوان یکی از ارکان اصلی در ارائه ارزش‌ها و خدمات شهر دوستدار کودک به کودکان نقش موثر و مهمی دارد، همانطور که خسروی و همکارانش در سال ۱۳۹۵ شاخص‌های کالبدی مانند کیفیت معابر، مبلمان شهری، روشنایی، پوشش گیاهی، فشردگی بافت و باز و بسته بودن محیط در امنیت نقش مؤثری داشته اما با بررسی‌های صورت گرفته دریافتند بافت محله سنگ سیاه به دلیل نبود کیفیت مطلوب این شاخص‌ها دارای امنیت بسیار کمی است. لذا پژوهش حاضر نیز در راستای پژوهش فوق صورت گرفته بدین ترتیب که معیارهای

امنیت در بافت‌های تاریخی که شامل حس مالکیت، کنترل دسترسی‌ها، نظارت طبیعی، تعمیر و نگهداری و کاربری‌ها و فعالیت‌ها بوده در ایجاد معیارهای شهر دوستدار کودک و افزایش حضور کودکان در محله تاثیرگذار است. بدین صورت که با استفاده از آزمون همبستگی پیرسون، می‌توان گفت که بین معیارهای امنیت در بافت‌های تاریخی و شهر دوستدار کودک با ضریب همبستگی ۰/۴۰۱ در سطح معنی‌داری ۰/۰۰۱ رابطه مثبت و معنی‌دار وجود دارد. به عبارت دیگر با افزایش معیارهای امنیت در بافت‌های تاریخی، معیارهای شهر دوستدار کودک افزایش خواهد یافت. همچنین با اطمینان ۹۹٪ می‌توان گفت که بین معیارهای شهر دوستدار کودک و معیارهای امنیت در بافت‌های تاریخی رابطه مثبت و معنی‌دار وجود دارد. همچنین با توجه به ضریب همبستگی ۰/۳۳۵ ما بین معیارهای امنیت در بافت‌های تاریخی و افزایش حضور کودکان در محله و سطح معنی‌داری ۰/۰۰۰ با اطمینان ۹۹٪ می‌توان گفت که بین معیارهای امنیت در بافت‌های تاریخی و افزایش حضور کودکان در محله رابطه مثبت و معنی‌دار وجود دارد. در پژوهشی دیگر خواجوی نیا و افراسیابی در سال ۱۳۹۵ طراحی درست و ساماندهی فضای مختلف شهری، دسترسی‌ها، فضاهای بازی فضای سبز و گردهمایی را سبب تاثیرات مهمی بر رشد کودکان و حضور فعالانه آنان در جامعه دانسته‌اند. از این رو پژوهش حاضر نیز در راستای پژوهش فوق صورت گرفته بدین ترتیب که با در نظر گرفتن معیارهای شهر دوستدار کودک (ایمنی و امنیت، ارضای کنجکاوی، آزادی، تحرک و پویایی، محیط قابل درک، آموزش دهنده‌گی، محیط بدون خشونت، ارتباط با طبیعت، تعامل پذیری) دریافتیم نقش بسزایی در استفاده و یا عدم استفاده از این محله دارد. با توجه به نتایج بدست آمده این فرضیه اثبات گردید. بدین صورت که با استفاده از آزمون رگرسیون لجستیک، اولین متغیری که نقش بسزایی در استفاده یا عدم استفاده مردم از این محله دارد متغیر ایمنی و امنیت، و نسبت بخت‌ها برای این متغیر ۰/۲۰۸ بدست آمده است. این بدان معنی است که ایمنی و امنیت به میزان ۲۰/۸ درصد در استفاده یا عدم استفاده مردم از محله نقش دارد. دومین متغیر محیط بدون خشونت و نسبت بخت‌ها برای این متغیر ۷/۰۷ بدست آمده است و سومین متغیر آزادی، تحرک و پویایی و نسبت بخت‌ها برای این متغیر ۴/۴۸ بدست آمده است. لذا کودکان ارزشمندترین و ظریف‌ترین هدیه‌ای هستند که خداوند به امانت به ما سپرده و ما را بر سرنوشت آنها حاکم کرده است و ما نیز وظیفه داریم که این بار مسئولیت را با مطلوب‌ترین روش‌ها به سر منزل مقصود رسانیم (اسماعیل‌زاده کواکی و همکاران، ۱۳۹۲: ۴). تجربه‌ی هر فرد در زندگی و مهارت‌هایی که کسب می‌نماید مربوط به شرایط محیطی و محصول تاثیر متقابل میان آن فرد و محیطی است که در آن زندگی می‌کند، فعالیت به عنوان عامل اصلی رشد و یادگیری کودک فرآیندی است که در ارتباط با فضا و محیط کودک، رشد همه جانبه او را موجب می‌گردد و محیط با ایجاد فرصت و تحریک و تشویق کودک در رفتار او تاثیر می‌گذارد از این رو محیط باید حمایت کافی برای رشد مطلوب کودک به عمل آورد (جوهری تیموری و همکاران، ۱۳۹۲، ۳). در این راستا محیط‌های شهری مورد

برنامه‌ریزی باید چنان سازماندهی گردند که از تبعیض علیه افراد کاسته، و از انزوای آنان جلوگیری نماید. در این میان توجه به گروه‌های خاص که به واسطه‌ی شرایط اجتماعی مورد غفلت قرار می‌گیرند و پاسخگویی به نیازهای آنان به خصوص احساس امنیت در فضاهای شهری در اولویت قرار داشته و از اهمیت فراوانی برخوردار است. گروه‌هایی مانند: سالمندان، زنان و نوجوانان و کودکان (احمدی و چرخیان، ۱۳۹۳: ۴). طراحی فضاهای ویژه کودکان از آن جهت اهمیت دارد که در سن ۴ تا ۷ سالگی تخیل کودک جنبه عملی پیدا می‌کند. در طول این سال‌ها کودک از محیط تاثیر بیش‌تری می‌گیرد. حال آنکه فضاهای مذکور در ایران، متناسب کودکان طراحی نشده است. بیش‌تر مهد کودک‌ها در فضاهای مسکونی و حتی آپارتمان‌ها قرار دارند که با نقاشی و رنگ‌آمیزی ظاهراً به محیطی کودکانه تبدیل شده‌اند (مجتبوی و همکاران، ۱۳۹۳: ۲). از جمله مشکلات دیگر شامل: ایمنی فضای بازی کودکان از طریق دور کردن راه‌های سواره اطراف مرکز محله و راه‌های پیاده امن در اطراف فضای بازی وجود ندارد. محیط‌های کم نور و تاریک در محله سر دزک، باعث می‌شود کودکان به آن‌ها تسلط نداشته باشند، و فضاهای مناسبی برای کودکان نیستند و کودکان در آن‌ها احساس ترس می‌کنند. عدم وجود کفسازی محوطه‌های بازی کودکان به تناسب عملکردشان. عدم وجود عنصر مشخص و نشانه‌ای که سبب جهت‌گیری ناصحیح محله و کاهش امنیت کودکان و سردرگمی بیشتر آنان می‌شود. عدم رویت و کنترل فضاهای کوچک و بن بست در فواصل ۳۱ متری زیرا بیشترین میزان حضور کودک در فضاهای محله‌ای، در این دسته از معابر می‌باشد.

پیشنهادهات

- بر اساس نتایج این تحقیق پیشنهادهات. زیر ارائه می‌گردد:
- از ایجاد گوشه‌های کم تردد، تاری، کم نور و یا گوشه‌هایی که فاقد نظارت اجتماعی هستند، پرهیز شود. این امر در تامین امنیت محله برای کودکان نقش موثری دارد.
 - ایجاد ایستگاه‌های نگهداری در فضاهای محله‌ای الزامی است. برای تامین امنیت کودکان ایستگاه‌های نگهداری باید به ورودی‌های محله، پارک‌ها، فضاهای تفریحی و مکانهای بازی کودکان نزدیک باشند.
 - ایجاد پیاده‌راه‌ها و فضاهای جمعی تفریحی برای بزرگسالان و کودکان در فضاهای شهری و محله‌ای الزامی است. این امر باعث بالا رفتن کیفیت محیط و برقراری امنیت می‌شود.
 - ایمن نمودن مبلمان‌های شهری برای کودکان باید در نظر گرفته شود مانند اینکه مبلمان شهری لبه‌های تیز و برنده نداشته تا احتمال گیر کردن دست و پا وجود نداشته باشد. در کف‌سازی کوچه و بن بست از به کار بردن آسفالت و سطوح خشن باید خودداری نمود.
 - در نظر گرفتن اولویت برای پیاده و دوچرخه سوارها برای تردد نسبت به افراد سواره در فضاهای محله‌ای الزامی است. این امر شرایط را برای حضور کودک در فضاهای محله‌ای ایمن تر می‌نماید.

- امکان رویت و کنترل خیابان‌های محلی در فواصل حداقل ۱۱ متری در طول شبانه روز می بایست وجود داشته باشد. این مسئله برای نظارت کودک در فضاهای محله ای الزامیست.

منابع:

۱. احمدی، پرندالسادات، چرخچیان، مریم، (۱۳۹۳)، بررسی حس امنیت اجتماعی کودکان در فضاهای شهری، **همایش ملی نظریه‌های نوین در معماری و شهرسازی**، دانشگاه آزاد اسلامی قزوین، بهار ۱۳۹۳، صص ۱-۸.
۲. ارمغان، مریم، عبدلی، ناهید، (۱۳۹۵)، کودکان در شهر بررسی ساختار فضایی مسکن و شهر در ارتباط با فرهنگ کودکی در منطقه ۱۱ تهران، **نشریه پژوهش‌های انسان شناسی ایران**، دوره ۶، شماره ۲، پاییز و زمستان ۱۳۹۵، صص ۲۷-۴۸.
۳. استادی، مریم؛ فتانه ملک و یاسمن کاظم زاده (۱۳۹۳)، راهکارهایی برای مسیرهای منتهی به مدرسه براساس معیارهای شهر دوستدار کودک با تأکید بر کیفیت های طراحی شهری، **اولین کنفرانس ملی شهرسازی، مدیریت شهری و توسعه پایدار**، تهران، موسسه ایرانیان، انجمن معماری ایران.
۴. اسماعیل زاده کواکی، علی؛ محمدعلی میرشکاری و مینا امیری نژاد، (۱۳۹۲)، ارزیابی شاخص‌های شهر دوستدار کودک از منظر معماری و شهرسازی اسلامی در عصر جدید، **همایش ملی معماری، شهرسازی و توسعه پایدار با محوریت از معماری بومی تا شهر پایدار**، مشهد، موسسه آموزش عالی خاوران.
۵. بهرامی، فریبا، مستوفی‌الممالکی، رضا، سرائی، محمدحسین، (۱۳۹۶)، تبیین شاخص‌های کالبدی در راستای ارتقای امنیت شهروندان با رویکرد C.P.T.E.D مطالعه موردی بافت فرسوده محله زینبیه اصفهان، **مجله جغرافیا و توسعه فضای شهری**، سال چهارم، شماره ۱، بهار و تابستان ۱۳۹۶، شماره پیاپی، صص ۱-۲۱.
۶. بهرام پور، عطیه، (۱۳۹۵)، ایمنی و امنیت، حقوق گمشده کودکان در شهر، دومین همایش بین المللی معماری، عمران و شهرسازی در آغاز هزاره سوم، تهران، **کنسرسیوم آناافت شهر انجمن معماری و شهرسازی استان البرز**، جامعه مهندسان شهرساز موسسه بناشهر پایدار - موسسه فرهنگی هنری سلوی نصر.
۷. جوهری تیموری، الناز؛ عمیدالاسلام ثقه الاسلامی و حامد علی پور، (۱۳۹۲)، بررسی راهکارهای تأمین نیازهای کودکان در عرصه عمومی محله با تأکید بر ارتقاء پایداری اجتماعی، **همایش ملی معماری، شهرسازی و توسعه پایدار با محوریت از معماری بومی تا شهر پایدار**، مشهد، موسسه آموزش عالی خاوران.

۸. حاتمی ابرقوئی، حسین؛ رحیمه عظیمی ابرقوئی و لیلیا حاتمی ابرقوئی، (۱۳۹۱)، سهم کودکان از شهرسازی پایداربا تأکید بر طراحی مراکز محله، اولین همایش ملی توسعه پایدار در مناطق خشک و نیمه خشک، ابرکوه، دانشگاه آزاد اسلامی واحد ابرکوه.

۹. خسروی، محمد؛ رقیه اکتفایی و مهدی خسروی، (۱۳۹۵)، بررسی شاخص‌های کالبدی موثر بر امنیت در بافت‌های تاریخی (نمونه موردی: بافت تاریخی سنگ سیاه شیراز)، چهارمین کنگره بین‌المللی عمران، معماری و توسعه شهری، تهران، دبیرخانه دائمی کنفرانس، دانشگاه شهید بهشتی.

۱۰. دادرس، بیژن، (۱۳۹۰)، مدیریت شهری (جغرافیا و برنامه‌ریزی شهری)، مرکز چاپ و انتشارات دانشگاه پیام نور، بهار ۱۳۹۰.

۱۱. رفیعیان، مجتبی، خدایی، زهرا. (۱۳۸۹). شهروندان و فضاهای عمومی شهری: نگرش تحلیلی، بررسی شاخص‌ها و معیارهای مؤثر بر رضایتمندی شهروندان از فضاهای عمومی شهری، تهران. دفتر گسترش تولید علم.

۱۲. رئیسی سرتشنیزی، عباس، (۱۳۹۵)، بررسی رابطه احساس امنیت و کیفیت زندگی در مدرسه، فصلنامه علمی-تخصصی دانش انتظامی چهارمحال و بختیاری، سال چهارم، شماره سیزدهم، بهار ۱۳۹۵، صص ۲۳-۴۰.

۱۳. سلطانی، لیلیا، بیک محمدی، حسن، حیدری، سمیه، (۱۳۹۵)، تحلیل فضایی احساس امنیت در محلات مختلف شهری مورد مطالعه شهر قدس، پژوهش‌های راهبردی امنیت و نظم اجتماعی، سال پنجم، شماره پیاپی ۱۴، شماره سوم، پاییز ۱۳۹۵، صص ۸۷-۱۰۴.

۱۴. صانعی، ساره، زاینده‌رودی، هادی، خواجه زاده، علیمراد، (۱۳۹۳)، تبیین سطوح امنیت در محلات شهری بر مبنای شاخص‌های روشنایی شبانه با استفاده از تحلیل سلسله مراتبی معکوس مطالعه موردی شهر کرمان، نشریه انرژی ایران، دوره ۱۷، شماره ۴، زمستان ۱۳۹۳، صص ۵۱-۶۸.

۱۵. صداقت‌رستمی، کبریا، اعتماد، گیتی، بیدرام، رسول، ملاذ، جعفر، (۱۳۹۰)، تدوین شاخص‌های شناسایی بافت‌های ناکارآمد، مجله علمی-پژوهشی برنامه‌ریزی فضایی، سال اول، شماره اول، تابستان ۱۳۹۰، صص ۱۰۳-۱۲۰.

۱۶. علیمردانی، مسعود، شرقی، علی، مهدنشین، نیره، (۱۳۹۵)، بررسی و نقش امنیت در سرزندگی و حیات شبانه فضاهای عمومی شهری نمونه موردی خیابان امام مرند حفاصل خیابان شهید زنجیری و خیابان هفت تیر، دو فصلنامه هنرهای کاربردی، شماره ۸، بهار و تابستان ۱۳۹۵، صص ۱۵-۲۶.

۱۷. فرجی، رضا، (۱۳۹۶) ارتقاء امنیت در بافت‌های تاریخی با رویکرد شهر دوستدار کودک نمونه موردی: محله سر دزک شیراز، پایان‌نامه کارشناسی ارشد، دانشگاه آزاد بیضا.

۱۸. قربانی، کاظم، مندگاری، کاظم، نقصان محمدی، محمدرضا، (۱۳۹۳)، تألیف پیوندهای نوین در بافت‌های شهری با ارزش مطالعه موردی خیابان دهم فروردین یزد، **فصلنامه علمی-پژوهشی هفت شهر**، دوره ۴، شماره ۴۵ و ۴۶، تابستان ۱۳۹۳، صص ۲۸-۵۱.
۱۹. کشانی‌همدانی، مینا، قلعه‌نویی، محمود، دانشپور، عبدالهادی، فرامرزی، سالار، شاهپوندی، احمد، (۱۳۹۴)، مقایسه تطبیقی پارامترهای زیبا شناختی فضای شهری از دیدگاه کودکان و بزرگسالان مطالعه موردی شهر اصفهان، **فصلنامه علمی-پژوهشی مطالعات شهری**، شماره ۱۴، بهار ۱۳۹۴، صص ۱۹-۳۰.
۲۰. کیانی، اکبر، اسماعیل زاده کواکی، علی، (۱۳۹۱)، تحلیل و برنامه‌ریزی شهر دوستدار کودک (CFC) از دیدگاه کودکان مطالعه موردی قوچان، **فصلنامه علمی-پژوهشی باغ نظر مرکز پژوهشی هنر معماری و شهرسازی نظر**، شماره بیستم، سال نهم، بهار ۱۳۹۱، صص ۵۱-۶۲.
۲۱. لطفی، صدیقه، بردی‌آنامرادنژاد، رحیم، واحدی، حیدر، (۱۳۹۴)، ارزیابی مؤلفه‌های کالبدی فضاهای عمومی و تأثیر آن در احساس امنیت اجتماعی شهروندان بابلسر، **پژوهش‌های راهبردی امنیت و نظم اجتماعی**، سال چهارم، شماره پیاپی ۹، شماره اول، بهار و تابستان ۱۳۹۴، صص ۱۳۱-۱۵۲.
۲۲. مبهوت، محمدرضا؛ زهرا یونسی و محمد حسینی، (۱۳۹۳)، شهر ایده آل کودکان ایرانی نمونه موردی مشهد مقدس، **اولین همایش ملی در جستجوی شهر فردا و اکاوی مفاهیم و مصادیق در شهر اسلامی - ایرانی**، تهران، شرکت دیبا افق رایا.
۲۳. مجتبوی، سیده مریم، ولیداد، محمدتقی، شهبواری، ناهید، (۱۳۹۳)، بررسی عوامل مؤثر بر ایجاد خلاقیت در فضاهای مرتبط با کودکان، **نهمین سمپوزیوم پیش‌رفت‌های علوم و تکنوتوزی مشهد و کیسیون اول همایش ملی معماری، شهرسازی و توسعه پایدار با محوریت خوانش هویت ایرانی-اسلامی**، ۲۹ آبان ۱۳۹۳، صص ۱-۱۳.
۲۴. مدنی‌پور، علی، مترجم فرشادنوریان، (۱۳۸۷)، **فضاهای عمومی و خصوصی شهر**، نشر شرکت پردازش و برنامه ریزی شهری (وابسته به شهرداری تهران)، چاپ اول، پاییز ۱۳۸۷.
۲۵. مرصومی، نفیسه، بهرامی، رحمت ا...، (۱۳۹۴)، **توسعه پایدار شهری**، مرکز چاپ و انتشارات دانشگاه پیام نور، چاپ اول، شهریور ۱۳۹۴.
۲۶. معروفی، سکینه و غزاله سادات قریشی، (۱۳۹۳)، بررسی نقش مدیریت شهری در تحصیل فعالانه شهروندی کودکان، **اولین کنفرانس ملی شهرسازی، مدیریت شهری و توسعه پایدار**، تهران، موسسه ایرانیان، انجمن معماری ایران.
۲۷. مهندسین مشاور پردازاز؛ (۱۳۸۹)؛ طرح بازنگری در طرح تفصیلی منطقه تاریخی- فرهنگی شیراز.

۲۸. ولی، انسیه (۱۳۹۲)، تحلیلی بر تاثیر عناصر معماری به کار رفته در پارک‌های شهری در راستای ارتقای کیفیت زندگی شهری کودکان، اولین همایش ملی معماری، مرمت، شهرسازی و محیط زیست پایدار، همدان، انجمن ارزیابان محیط زیست هگمتانه.

۲۹. یوسفی، نیلوفر، (۱۳۹۳)، سنجش امنیت در محلات شهری مطالعه موردی محلات مرداویدج و مفت آباد شهر اصفهان، فصلنامه جغرافیا و مطالعات محیطی، سال سوم، شماره یازدهم، پاییز ۱۳۹۳، صص ۱۱۳-۱۲۶.

30. Commissioner for children and young people, (2011), **Building spaces and places for children and young people**. Web: ccyp.wa.gov.au.

31. NSW Commission for Children and Young People. (2009). **Built 4 KidsN: A good practice guide to creating child-friendly built environments NSW Commission for Children and Young People**. Available from : http://www.kids.nsw.gov.au/uploads/documents/Built4Kids_complete.pdf. (Accessed 11 June 2012).

