

ORIGINAL ARTICLE

Applying Creative City Strategies for Local Economic Empowerment and Place-Making (Case Study: Farahzad Neighborhood, Tehran)

Abbas Shieh¹, Seyyede Zahra Hosseini², Negin Hojjati³, Rojin Raofi⁴

1. Assistant Professor, Faculty of Architecture and Art, Science and Research Branch, Islamic Azad University, Tehran, Iran.

2. M.A. Student in urban planning, Faculty of Architecture and Art, Science and Research Branch, Islamic Azad University, Tehran, Iran.

3. Ph.D. Student in urbanism, Faculty of Architecture and Art, Science and Research Branch, Islamic Azad University, Tehran, Iran.

4. M.A. Student in urban planning, Faculty of Architecture and Art, Science and Research Branch, Islamic Azad University, Tehran, Iran.

Correspondence

Abbas Shieh

Email: a-shieh@sbiau.ac.ir

How to cite

Shieh, A.; Hosseini, S.Z.; Hojjati, N.; Raofi, R. (2023). Applying Creative City Strategies for Local Economic Empowerment and Place-Making; Case Study: Farahzad Neighborhood, Tehran, Physical Social Planning, 8 (30), 121-137.

ABSTRACT

If the development of the local economy relies on the improvement of competitive local enterprises, it will attract domestic investment, improve human capital, increase work skills, improve local infrastructure and balanced economic development in the localities. Creativity as a foundation can cause economic growth and development in many contemporary societies. As a cultural and commercial source, creative industries are the most powerful part of the economy, and their use in planning areas leads to the development of the local economy and, consequently, the development of the national economy. The creative city will also lead to economic growth and development by having creative industries and attracting creative forces. Farahzad neighborhood has the ability to adopt the creative city approach in strengthening the local economy in order to improve the employment situation and empower people for two reasons: one is that it has suitable ecological resources and active institutions, and the second is that it suffers from unfavorable socio-economic conditions and the existence of informal jobs. This research has been done in three stages to achieve its goals. In the first step, by reviewing the theoretical literature, the dimensions of talent, technology, tolerance, land property and urban participation were determined. In the second stage, areas with planning priority based on existing spatial, social and physical commonalities include; low security, inadequate access and roads, existence of environmental problems, lack of ownership documents, low level of social interactions in the area, economic problems, poor condition of housing and existence of cultural differences between different ethnic groups were identified. In the last step, the criteria in the eligible planning areas were evaluated through interviews. Then, by analyzing the interviews through the MAXQDA software, the role of the components in the development of the local economy of Farahzad has been identified. Therefore, each of the examined dimensions was considered as follows: the dimension of land assets with seven components include; historical background, role of tourism, religion, traditional gardens, Farahzad river, restaurants and mountain section; the technology dimension with the component of having mobile internet; talent dimension with four components i.e., Possession of cultural institutions, residents' skills, desire to learn skills and desire for education, and urban participation dimension with three components; enjoying the diversity of different ethnic groups, following up on existing problems and participating in construction projects.

KEY WORDS

Creative City, Local Economy Development, Creative Workforce, Creative Industries, Farahzad Neighbor

نشریه علمی

برنامه‌ریزی توسعه کالبدی

«مقاله پژوهشی»

کاربست برنامه‌ریزی شهر خلاق در تقویت اقتصاد محلی و توسعه مکان (مورد مطالعه: محدوده فرحزاد- تهران)

عباس شیعه^۱، سیده زهرا حسینی^۲، نگین حجتی^۳، روژین رئوفی^۴

چکیده

توسعه اقتصاد محلی با تکیه بر بهبود بنگاه‌های محلی رقابتی، باعث جذب سرمایه‌گذاری داخلی و ارتقاء سرمایه-انسانی، مهارت‌های کار، ارتقاء زیرساخت‌های محلی و توسعه متوازن اقتصادی در محلات می‌شود. در این میان خلاقیت به عنوان پایه و اساس چهار محور فوق می‌تواند سبب رشد و توسعه اقتصادی در بسیاری از جوامع معاصر شود. صنایع خلاق به عنوان منبع فرهنگی و تجاری قدرتمندترین بخش اقتصاد هستند که بهره‌گیری از این صنایع در حوزه‌های برنامه‌ریزی موجب توسعه اقتصاد محلی و به تبع توسعه اقتصاد ملی می‌شود. شهر خلاق نیز با داشتن صنایع خلاق و جذب نیروی خلاق رشد و توسعه اقتصادی را در پی خواهد داشت. محدوده فرحزاد واقع در ناحیه ۹ منطقه ۲ شهرداری تهران با در برداشتن منابع اکولوژیکی مناسب و نهادهای فعال از سویی و شرایط نامناسب اجتماعی-اقتصادی و وجود مشاغل غیررسمی از سوی دیگر، قابلیت اتخاذ رویکرد شهرخلاق در تقویت اقتصاد محلی جهت بهبود وضعیت اشتغال و توانمندسازی افراد را داراست. این پژوهش برای دستیابی به این هدف در سه گام انجام شده است. در گام نخست با مرور ادبیات نظری، ابعاد استعداد، فناوری، مدارا، دارایی سرزمین و مشارکت شهری تعیین شد. در گام دوم پهنه‌هایی با اولویت برنامه‌ریزی با توجه به اشتراکات موجود مشکلات اقتصادی، اجتماعی و کالبدی شامل: امنیت پایین، دسترسی و معابر نامناسب، وجود مشکلات زیست‌محیطی، فقدان سند مالکیت، پایین بودن سطح تعاملات اجتماعی در محدوده، مشکلات اقتصادی، وضعیت نامناسب مسکن و وجود اختلافات فرهنگی میان اقوام گوناگون شناسایی شد. در گام آخر ابعاد در نواحی واجد شرایط برنامه‌ریزی از طریق مصاحبه مورد ارزیابی قرار گرفته است. در ادامه با تحلیل مصاحبه‌ها از طریق نرم افزار مکس کیودا، نقش مؤلفه‌های در توسعه اقتصاد محلی فرحزاد شناسایی شده است. بنابراین در بعد دارایی‌های سرزمین با ۷ مؤلفه؛ سابقه تاریخی، نقش گردشگری، مذهبی، برخورداری از باغات سنتی، رودره فرحزاد، رستوران‌ها و بخش کوهستانی فرحزاد، در بعد فناوری با مؤلفه برخورداری از اینترنت همراه، در بعد استعداد با ۴ مؤلفه؛ برخورداری از نهادهای فرهنگی، مهارت‌های ساکنین، تمایل به یادگیری مهارت و تمایل به آموزش، در بعد مشارکت شهری با ۳ مؤلفه؛ برخورداری از تنوع اقوام مختلف، پیگیری مشکلات موجود و مشارکت در طرح‌های عمرانی قابل توجه است.

واژه‌های کلیدی: شهرخلاق، توسعه اقتصادمحلی، نیروهای کاری خلاق، صنایع خلاق، محدوده فرحزاد.

۱. استادیار گروه شهرسازی، دانشکده معماری و هنر، واحد علوم و تحقیقات، دانشگاه آزاد اسلامی، تهران، ایران.
۲. دانشجوی کارشناسی‌ارشد برنامه‌ریزی شهری، دانشکده معماری و هنر، واحد علوم و تحقیقات، دانشگاه آزاد اسلامی، تهران، ایران.
۳. دانشجوی دکترای تخصصی شهرسازی، دانشکده معماری و هنر، واحد علوم و تحقیقات، دانشگاه آزاد اسلامی، تهران، ایران.
۴. دانشجوی کارشناسی‌ارشد برنامه‌ریزی شهری، دانشکده معماری و هنر، واحد علوم و تحقیقات، دانشگاه آزاد اسلامی، تهران، ایران.

نویسنده مسئول:

عباس شیعه

رایانامه: a-shieh@srbiiau.ac.ir

استناد به این مقاله:

شیعه، عباس؛ حسینی، سیده زهرا؛ حجتی، نگین؛ رئوفی، روژین (۱۴۰۲). کاربست برنامه‌ریزی شهر خلاق در تقویت اقتصاد محلی و توسعه مکان (مورد مطالعه: محدوده فرحزاد- تهران)، فصلنامه علمی برنامه‌ریزی توسعه کالبدی، ۸ (۳۰)، ۱۳۷-۱۲۱.

مقدمه

مفهوم شهر خلاق برای اولین بار توسط دیوید یکن^۱ در اواخر دهه ۱۹۸۰ مطرح شد که با دیدگاهی بلندپروازانه از ایده‌های نوآورانه استقبال می‌کرد. از اواسط دهه ۱۹۹۰، لاندری و فلوریدا به عنوان نظریه‌پردازان شهری، از پیشگامان ورود این تفکر جدید به عرصه برنامه‌ریزی راهبردی بودند (Hahn, 2010, 13).

مفهوم خلاقیت را می‌توان به مجموعه‌ای از ایده‌ها و توانایی‌های جدید برای توسعه، انتشار و کاربست آن‌ها اطلاق نمود که ارتباطی نوآورانه با مسائل ایجاد می‌کند. تفکر خلاق راه‌هایی از ایده‌های قدیمی است که این تفکر و ارتباط خلاقانه الزاماً با روش‌های سخت‌گیرانه همراه نبوده، بلکه به دنبال کشف فرصت‌های جدید از درون مسائل سخت است. (Landry & Bianchini, 1995, 17-18). لاندری مفهوم شهر خلاق را شیوه‌ای نوین در برنامه‌ریزی راهبردی برمی‌شمارد که در آن از ابتکار عمل و استعداد مردم، در راستای ایجاد شهرهای زیست-پذیر استفاده می‌شود. به عقیده او هر شهر پتانسیل‌های نهفته‌ای دارد که، در نگاه اول قابل تشخیص نیست (Ahmad, 2017). اندیشه شهر خلاق در برنامه‌ریزی-شهری برای برنامه‌ریزان، به منظور گسترش ابتکارات و تقویت فضا برای مشارکت گسترده عموم در شهر بوده، که نیازمند مشارکت جهت کشف دارایی‌های واقعی شهر یعنی مردم است (Landry, 2008, xi-xxxii). دیدگاه برونسویک^۲ که در این زمینه نیز کتابی با عنوان آزادی و خلاقیت نوشته، این است که می‌توانیم تفکر خلاق را از راه دخالت تمام افراد ذینفع در خلق یک اثر پرورش دهیم. هر چقدر که به سمت استفاده از مشارکت بهره‌وران در تولید یک اثر کالبدی پیش رویم، به این معناست که به توسعه تفکر خلاقانه در یک جامعه بها داده‌ایم. نگاه برونسویک نگاهی فرآیندمحور است و معتقد است که باید فرآیند طراحی، فرآیندی مشارکتی باشد تا به خلاقیت برسیم. به نظر وی فرآیند توسعه خلاقانه یک فضای شهری وقتی اتفاق می‌افتد که افرادی در شکل‌گیری آن اثر نقش داشته باشند که می‌خواهند از آن استفاده کنند (Sarvar et al, 2016, 337).

شاخص‌های شهر خلاق شامل دو دسته است؛ دسته اول ابزارهای خلاق یعنی شاخص‌های مبتنی بر فرهنگ و هنر و دسته دوم جریان‌های خلاق به معنی شاخص‌های متمرکز بر اوضاع جهانی، اتحاد جهانی و فناوری اطلاعات و ارتباطات است. شاخص شهر خلاق فلوریدا، شاری، شاخص خلاقیت جوامع، و

شاخص زندگی فرهنگی در دسته اول جای دارند و این در حالی است که اما شاخص لاندری به هیچ یک از این دو گروه تعلق ندارد (Hartley et al., 2012, 33).

شاخص لاندری بر ۳ عنصر، ارزیابی داخلی توسط شهر، ارزیابی خارجی توسط گروه لاندری، و نظرسنجی مبتنی بر شبکه، متکی است. او مدعی است در شهر خلاق ۱۰ بعد وجود دارد که شامل؛ ۱- چارچوب سیاسی و عمومی، ۲- تمایز، تنوع، سرزندگی و تجلی، ۳- گشودگی، مدارا و دسترسی، ۴- کارآفرینی، شناسایی و نوآوری، ۵- رهبری راهبردی و چشم انداز، ۶- چشم انداز استعداد و یادگیری، ۷- ارتباط، اتصال و شبکه‌سازی، ۸- مکان، و ایجاد مکان، ۹- زیست‌پذیری و رفاه و ۱۰- حرفه‌ای و موثر بودن می‌باشد (Hartley et al., 2012, 57).

فلوریدا مفهوم جدیدی از شهر را با جهت‌گیری اقتصادی معرفی می‌کند. ریچارد فلوریدا با تحلیل ۴۵ کشور، شهر خلاق را متأثر از ۴ شاخص کلیدی فناوری، استعداد، مدارا و دارایی سرزمین می‌داند که، محرک رشد اقتصادی هستند. او در ابتدا سه مؤلفه؛ استعداد، مدارا و فناوری را به عنوان مؤلفه‌های شهر خلاق ارائه نمود و بعدها، مؤلفه دارایی سرزمین را به آن‌ها افزود. این عوامل، معیار رشد طبقه خلاق، نیروهای دانش و کارآفرینان هستند. شاخص شهر خلاق فلوریدا بیشتر از ایجاد زیرساخت و مکان‌های صنعتی به جذب افراد با استعداد تأکید دارد. اما در عین حال ارتقاء خلاقیت شهرها را فقط به موفقیت در جذب طبقه خلاق وابسته نمی‌داند بلکه به چگونگی دستیابی به اقتصاد خلاق اشاره دارد (Hartley et al., 2012, 38-39).

فناوری: فناوری و نوآوری اجزاء حیاتی و محرک رشد اقتصادی هستند. برای موفقیت، جوامع و سازمان‌ها باید راه‌هایی برای انتقال پژوهش، ایده‌ها و نوآوری محصولات پایدار و قابل-فروش داشته باشند. دانشگاه‌ها فائق بر این هستند و مرکز فعالیت کلیدی دوره خلاقیت را فراهم می‌کنند.

(۱) استعداد: نیروی محرک هر استراتژی مؤثر اقتصادی، مردم با استعداد هستند. ما نسبت به قبل در عصر سیال زندگی می‌کنیم. مردم به ویژه طبقه خلاق، در هر سو حرکت می‌کنند. از این رو توانایی یک جامعه برای جذب و نگه‌داشتن افراد با استعداد موضوع مطرح در عصر خلاقیت است.

(۲) مدارا: موفقیت اقتصادی به خلاقیت فرهنگی، کارآفرینی، شهری، علمی و هنری وابسته است. نیروهای خلاق و با استعداد نیازمند به جوامع، سازمان‌ها و همتایانی است که به

روی ایده‌های جدید و افراد مختلف گشوده است. مکان‌ها پذیرنده مهاجرت، سبک‌های زندگی دیگر و دید جدید به وضع اجتماعی هستند.

(۳) دارایی سرزمین: آخرین شاخص دستیابی به طبقه خلاق جهانی دارایی سرزمین است. این مؤلفه بیشتر از قبل موضوع مکان را مطرح می‌کند. سرمایه‌های سرزمین، طبیعی، ساخته‌شده و محیط روانی اجتماع هستند. این چیزی است که جوامع را از هم متمایز می‌کند. آن شهرها و ملت‌هایی قرن ۲۱ در رقابت خواهند بود که گشوده، پویا و از نظر زیبایی‌شناختی الهام‌بخش هستند (Florida, 2003, 1-3), (Florida, 2010).

هان، مفهوم شهر خلاق را از دید فرهنگی و اجتماعی تعریف می‌کند. او استفاده ابزاری از فرهنگ در رشد اقتصادی و بی-توجهی به نشانه‌های معنوی و غیرمادی آن به عنوان شیوه زندگی در شهر را مورد انتقاد قرار داده است. همچنین او طبقه خلاق را فقط هنرمندان نمی‌داند، بلکه همه مردم جامعه را طبقه خلاق معرفی می‌کند. از نظر هان، طبقه خلاق فلوریدا فقط به مفهوم خلاقیت در عملکرد اقتصادی اشاره داشته و سایر ابعاد را نادیده گرفته است (Hahn, 2010, 58). هان اصول زیر را برای شهرهای پایدار خلاق و متمرکز بر اهمیت ملاحظات محلی در شکل‌دهی به شهر بیان می‌کند (Hahn, 2010, 171-175):

- (۱) ایجاد مکان‌های ملاقات غیررسمی برای همه شهروندان با علایق مشترک، برای ملاقات و مشارکت در تعاملات.
- (۲) فهم خلاقیت در میان شهروندان یک جامعه؛ شهروندان باید مسئولیت خلاقیت خود را در تجدید حیات شهری شناسایی کنند.
- (۳) سیاست‌های تشویق مشارکت و راهبردهای تأکید بر اهمیت مکان در جامعه.
- (۴) تغییر در سیاست‌ها جهت توجه به ملاحظات فرهنگی و پتانسیل‌های هنرمندان و خلاقان در فرآیند پایداری شهری.
- (۵) در رویکرد کلی نگر بهتر است ظرفیت‌های فرهنگ و هنر فقط به عنوان محرک اقتصادی دیده نشود.
- (۶) در سیاست‌های جدید جوامع پایداری باید به تمام سطوح شهر نه فقط بر جذب طبقه خلاق، تمرکز شود.

شاخص شهرخلاق^۱ مرکز برتر صنایع و نوآوری خلاق^۲، برای مؤلفه‌های جمعیت شهری (شهروندان فعلی و آینده) پیشنهاد می‌شود و در آن سود جمعی در خلاقیت حاصل می‌شود. این شاخص بر افراد ۱۵-۲۵ سال (نوجوانان و جوانان) و شاخص‌های خوشه شده حول نقاط جذاب برای این عاملین تأکید دارد (Hartley et al., 2012, 70). شاخص شهر خلاق CCI مبتنی بر شناخت نقاط قوت موجود و شاخص‌های شهرخلاق و جهانی است. این شاخص به حفظ نقاط قوت و مؤثر، در حین جستجوی نقاط ضعفشان می‌پردازد. در مرکز این راهبرد نقش عوامل مهمی مانند فرهنگ جوانان، استفاده‌کنندگان از ابداعات، و سایر شاخص‌های مرتبط با نقش خلاقیت و مشارکت شهروندان در ایجاد و تولید مضامین فرهنگی خلاق به چشم می‌خورد. این شاخص به هشت زیر شاخص؛ ۱- مقیاس، محدوده و اشتغال در صنایع خلاق ۲- ریز بهره‌وری ۳- جاذبه‌ها و اقتصاد ناشی از آن ۴- مشارکت و هزینه ۵- حمایت جمعی ۶- پژوهش و سرمایه‌انسانی ۷- اثر متقابل جهانی و ۸- گشودگی، مدارا و تنوع تقسیم می‌شود (Hartley et al., 2012, 125).

شاخص شهرخلاق شاریبی به سنجش خلاقیت خرده فرهنگ‌ها و محیط محلی، به خصوص در استفاده از خلاقیت اشاره دارد. این شاخص بر فرهنگ بیشتر از خلاقیت علمی و نوآوری تأکید داشته و از معیارهای کمی و کیفی زیر استفاده می‌کند:

- (۱) خروجی خلاقیت: شامل تعداد ساکنین شاغل در صنایع خلاق، تعداد ساکنین دارای شغل آزاد و خلق‌کننده خلاقیت
 - (۲) سرمایه‌خلاق: سنجش سرمایه‌گذاری مالی در خلاقیت
 - (۳) تنوع فرهنگی، جنسی و نژادی
 - (۴) پیشرفت خرده فرهنگ‌های موجود
 - (۵) پایداری، پیدایش هسته خلاقیت مدرن
 - (۶) هزینه زندگی، از زمانی که صنایع خلاق به درآمد کم تمایل دارند.
 - (۷) بهره‌مندی از خلاقیت به شکل فستیوال‌ها، نمایشگاه‌ها، موزه‌ها و گالری‌ها
 - (۸) آموزش و فناوری‌ها
- شاخص جوامع خلاق سیلیکون ولی^۳ برای ارزیابی ظرفیت تحمل تکنولوژی و نوآوری تجاری به شکل خلاقیت و ارتباط جمعی منطقه ایجاد شد. در این پروژه خلاقیت به عنوان عنصر

^۳ Silicon Valley

^۱ Creative City Index (CCI)

^۲ Center of excellence for Creative Industries and Innovation (CCI), CCI-CCI=(C2I)2

شکل‌گرفت. در این پروژه قسمتی از شهر برای ایجاد شهرک بدون ماشین اختصاص‌یافت، که فلسفه آن پرورش علائق شهروندان دوستدار محیط‌زیست بود. اولین شرط سکونت در شهرک بدون ماشین، نداشتن ماشین برای ساکنین این شهرک بود. طرح هم به گونه‌ای طراحی شده بود که ماشین نتواند به شهرک داخل شود. در عوض این شهرک به حمل‌ونقل عمومی (مترو و اتوبوس) دسترسی بسیار خوبی داشت. ابتکار دیگر این طرح تعبیه محل بازی کودکان در طبقه همکف مجتمع‌های مسکونی جهت افزایش امکان برقراری تعاملات اجتماعی بود، به‌وسیلهٔ ایجاد اتاقی در کنار محل بازی کودکان برای استراحت والدین بود. این نوآوری باعث جذابیت و جذب بسیاری از افراد سایر محلات، برای بازدید به این شهرک شده است، که همین امر منجر به ترویج فرهنگ بدون ماشین شد.

ساماندهی رودخانه دانوب؛ طرح ساماندهی رودخانه دانوب در بوداپست بعد از فروپاشی شوروی تهیه شد. جزایر موجود در رودخانه دانوب، در بخشی از بوداپست با عرض بسیار زیاد قرارداشت و قبلاً هیچ استفاده‌ای از آن‌ها صورت نمی‌گرفت. مدیریت شهری بوداپست از پتانسیل اقتصادی و توریستی این جزایر بهره‌گرفت، و طرح ساماندهی رودخانه دانوب با ایجاد کافه-هایی در جزایر موجود در این رودخانه انجام پذیرفت. این طرح، جمعیت زیادی را به خود جذب کرد و اشتغال‌زایی و زنده شدن یک فضای مرده شهری حاصل این خلاقیت شهری بود (سعیدی، ۱۳۸۹، ۸).

پارک فرهنگی قاهره؛ در پارک فرهنگی قاهره از یک فرآیند مشارکتی خلاقانه و هدفمند برای طراحی پارک استفاده شد. در این پروژه حجم‌هایی از طرح‌هایی را که قصد اجرای آن را در پارک داشتند، ساختند و یا عکس بعضی از فضاها مانند آب‌نماها، بر روی زمین کشیدند. هدف از این کار بررسی عکس-العمل افراد در مواجهه با این طرح‌ها بود، اینکه کجا می‌ایستند، کجراه می‌روند، و حتی به کجا آسیب می‌رسانند. از این طریق ابتدا مدلی از طرحی که در نظر داشتند به صورت آزمایشی با مصالح سبک و موقت در مقیاس یک به یک تهیه، و سپس شکل نهایی پارک ایجاد شد (سعیدی، ۱۳۸۹، ۹).

ویلا خلاق؛ سانتوس؟ شهر ساحلی واقع در ایالت سائوپائولو برزیل در سال ۲۰۱۷ با توجه به یک تحلیل جهانی با مضامین: آموزش، بهداشت، امنیت عمومی، مسکن، سرانه درآمد و کارایی مدیریت به عنوان بهترین شهر برزیل معرفی شده‌است.

کلیدی در بهبود زندگی مردم با یکدیگر در اجتماع، همکاری و حل مسائل مختلف، دیده می‌شود. شاخص جوامع خلاق حول چهار محور زیر شکل می‌گیرد:

- ۱) نتایج: زندگی فرهنگی سالم، خلاقیت گسترده، رابطه اجتماعی میان افراد متنوع در فعالیتهای هنر و فرهنگ در کیفیت زندگی سیلیکون‌ولی
- ۲) مشارکت: مشارکت ساکنین در فعالیتهای هنری و فرهنگی
- ۳) دارایی‌ها: دارایی‌های فرهنگی موجود در جامعه شامل استعدادها موجود در بخش خلاق، حقوق، تسهیلات و کیفیت زیبایی‌شناسی محیط
- ۴) اهرم‌ها: ساخت دارایی‌های فرهنگی و تشویق تعامل با آن‌ها از طریق آموزش، رهبری، سرمایه‌گذاری و سیاست‌ها این شاخص عمدتاً از مصاحبه با ساکنین برای به پی بردن به تفکرات آن‌ها در زمینه هنر و فرهنگ منطقه به‌دست می‌آید (Hartley et al., 2012, 41).

تبلور رویکرد شهرخلاق در شهرها

تجربه محدوده کلارک کوا، سنگاپور؛ اسکله کلارک در حاشیه رودخانه سنگاپور و در حدود یک کیلومتری مرکز تجاری این شهر-کشور واقع شده است. این اسکله در حدود سال ۱۹۹۰ میلادی تبدیل به یک رودخانه‌ای بسیار آلوده شده بود و همچنین نقش سنتی آن به عنوان مرکز عبور کشتی به دلیل پیشرفت در فناوری جدید کشتیرانی، از بین رفته بود. طبقات فوقانی ساختمان‌های دو الی به محل زندگی قشر کارگر تبدیل شده بودند. این اسکله در دهه آخر قرن بیستم، فاقد پویایی اقتصادی، اجتماعی، کالبدی و سلامت زیست‌محیطی بود. نزدیک بودن به مراکز تجاری و ویژگی‌های گردشگری از جمله پتانسیل‌های ارزشمند این محدوده جهت نقش‌پذیری و معاصرسازی آن، محسوب می‌شدند. بنابراین فرآیند بازسازی از سال ۱۹۸۹ توسط یو.آر.ا. از طریق اقداماتی نظیر ایجاد کاربری‌های جدید متناسب با بافت تاریخی، مرمت ساختمان‌های قدیمی، ایجاد پیاده‌راه، پارک‌های کوچک، محلی برای اجرای برنامه‌های هنری و تبدیل بیش از ۶۰ انبار به حدود ۲۰۰ رستوران، مغازه و مرکز خرید از جمله اقدامات انجام گرفته شده در محدوده اسکله کلارک، محسوب می‌شوند (رفعیان و همکاران، ۱۳۸۹، ۲۴۰).

شهرک بدون ماشین وین؛ سال ۲۰۰۰ در وین پروژه‌ای با هدف تغییر محیط شهری با جهت‌گیری ساخت محیط انسانی

افراد خلاق را از طریق ارتقاء مؤلفه‌های فوق جذب و حفظ نمایند. شهرخلاق مکانی است که نیروهای کاری خلاق را جذب می‌کند و نتیجه آن رشد و توسعه اقتصادی خواهد بود. اندیشه شهر خلاق به منظور گسترش ابتکارات و تقویت فضا برای مشارکت گسترده عموم نیازمند مشارکت در جهت استخراج دارایی‌های واقعی شهر و پتانسیل‌های نهفته آن است. ویلسون و کیل^۳ طبقه خلاق واقعی را افرادی فقیر-بی‌خانمان و بی‌کار-در محلات غیررسمی می‌دانند که برای شکل دادن به بافت شهری مشارکت خلاقانه دارند (Wilson & Keil, 2008, 846). جین جیکوبز^۴ در سال ۱۹۸۴ در کتاب شهرها و رفاه ملل (اصول زندگی اقتصادی)، بر این نکته تأکید دارد که به منظور دستیابی به اقتصاد شهری خلاق، وجود افراد خلاق و گروه‌های مخاطره‌پذیر (افرادی که مهارت لازم در نوآوری و توانایی در استفاده منعطف از تکنولوژی را دارند) و همچنین شبکه‌ای متصل میان آن‌ها بسیار مهم است (شبان و ایزدی، ۱۳۹۳). توسعه اقتصادی محلی^۵ شامل فرایندی در توسعه مشارکت محلی، در یک قلمرو معین است که ترتیبات مشارکت بین ذینفعان خصوصی، عمومی و محلی را فراهم می‌کند، که با استفاده از منابع محلی و ایجاد مزیت‌های رقابتی، طراحی و اجرای مشترک را امکان‌پذیر می‌سازد. این مفهوم بر تقویت پیوند بین رشد اقتصادی و ایجاد مشاغل مناسب از طریق گفتگوی اجتماعی، در طی یک فرایند متمرکز است که، در آن ذینفعان بخش‌های رسمی و غیررسمی در تضمین نتایج متوازن و پایدار نقش دارند (ILO, 2007, ۱۱). در واقع توسعه اقتصادی محلی، فرایندی است به منظور دستیابی به مزایای اقتصادی و اشتغال بیشتر که اقدامات آن به طور کلی مبتنی بر مداخلات اقتصادی، و با هدف ایجاد شغل و افزایش درآمد و معیشت مردم در برنامه‌های توسعه محلی پایه-گذاری شده‌است که گروه‌های آسیب‌پذیر در سراسر کشور را مورد هدف قرار می‌دهند (ILO, 2007, 60). تحقیقات اقتصادی نشان می‌دهد که سیاست‌های سنتی توسعه اقتصادی، برای ایجاد هر شغل با بهره‌گیری از یارانه‌ها و مالیات‌ها، هزینه‌های بالایی را متحمل می‌شوند، که این امر احتمال جذب بیکاران در مناطق متزلزل اقتصادی را کاهش داده، و همچنین باعث عدم استفاده از بخش عمده‌ای از زیرساخت‌های عمومی موجود می‌شود. در راستای رفع مسائل بیان شده، سیاست‌های جدید توسعه اقتصادی مطرح می‌شود، که در آن خدماتی برای ارتقاء و بهره‌وری مشاغل،

با تمام این تفاسیر، میان ساکنان این شهر همواره نابرابری‌های اجتماعی و اقتصادی برقرار بوده است. از این رو سانتوس با هدف تقویت پیوستگی و انسجام اجتماعی، استفاده از اقتصاد خلاق را به عنوان عاملی برای اداره‌ی شهر و دستیابی به توسعه پایدار برای اجرای مداخلات کوچک مقیاس در نقاط آسیب‌پذیر، با ایده‌ی ویلاهای خلاق آغاز کرد. سازمان CODESO در سانتوس مسؤل اعمال هماهنگی و توسعه ساختارهای اجتماعی با هدف دستیابی به توسعه اجتماعی بود. با توجه به آسیب‌پذیری بالای منطقه، تیم CODESO با تمایل و استقبال گرم مردم حاضر برای شروع به کار نوسازی ساختمان‌ها از طریق اقدامات ساده مانند نقاشی دیواری، ترمیم مبلمان شهری و ساخت اشیاء تزئینی از مواد بازیافتی روبه‌رو شد. لازم به ذکر است که اعمال این تغییرات توسط مشارکت افراد محلی انجام شد. ویلاهای-خلاق در حقیقت به مراکز فرهنگی ایجاد شده در این محلات گفته می‌شوند که، با همکاری شهرداری و سازمان‌های اجتماعی، سعی نموده که با استفاده از حرفه‌های مورد تأیید توسط سازمان یونسکو، در جهت ارتقاء توسعه پایدار از طریق تقویت عزت نفس، انسجام اجتماعی، ظرفیت‌سازی و تقویت فرهنگ توسط مشارکت افراد اقدام نمایند. از سال ۲۰۱۴ ویلاهای خلاق موجود در بازار قدیمی، کارگاه‌هایی در زمینه آشپزی، صنایع دستی، موسیقی و طراحی با هدف تقویت توانایی‌های مدنی، اجتماعی، سیاسی و کارآفرینی ساکنان تشکیل دادند (SANTOS, 2018, ۹۴۵-۹۴۱).

نقش رویکرد شهر خلاق در توسعه اقتصاد محلی

از دیدگاه مارتین‌برلوت^۱ و همکارانش خلاقیت در شهرها موجب توسعه اقتصادی و رقابت‌پذیری می‌شود. شهرهایی با کسب‌وکار و نیروی کار خلاق، اقتصاد موفق‌تری دارند. از این رو برای دستیابی به رقابت‌پذیری در شهرها تمرکز بر اقتصاد خلاق لازم است و شهرهایی که این سیاست را اتخاذ نکنند از این رقابت عقب خواهند ماند (مرتضوی، ۱۳۹۰: ۴۴). ریچارد فلوریدا نیز جذابیت شهرها را در موفقیت اقتصادی مؤثر می‌داند. در تعریف شهر خلاق ریچارد فلوریدا^۲ افراد خلاق موجب قدرتمند شدن شهر و رشد اقتصاد ناحیه‌ای می‌شوند و این افراد مکان‌هایی را برای زندگی ترجیح می‌دهند که دارای ویژگی‌هایی نظیر خلاقیت و نوآوری، تنوع و مدارا باشد. بنابراین شهرها برای موفقیت باید

۴ Jane Jacobs

۵ Local Economic Development (LED)

۱ Martin-Brelot

۲ Richard Florida

۳ Wilson and Keil

محدوده فرحزاد واقع در ناحیه ۹ منطقه ۲ شهرداری تهران، از دیرباز به دلیل داشتن محیطی خوش آب‌وهوا همواره مورد توجه گردشگران قرار گرفته است، به همین سبب روزبه‌روز به تعداد کاربری‌های جاذب گردشگر در این محدوده افزوده می‌شود. همچنین جذب اقشار کم‌درآمد و فاقد شغل به این محدوده به منظور مشغول شدن آن‌ها در این کاربری‌ها از سوی و زندگی در سکونتگاه‌های نامناسب و حاشیه نشینی اطراف این محدوده به سبب نداشتن مکان مناسب برای زندگی از سوی دیگر، مشکلاتی را پدید آورده است. از طرفی محدوده فرحزاد با دارا بودن پتانسیل‌هایی از جمله رودره فرحزاد، برخورداری از تنوع قومیتی و اماکن جاذب گردشگر امکان ارتقا توسعه اقتصاد محلی خود از طریق کاربست رویکرد شهر خلاق را دارد. از این رو هدف این مقاله بکارگیری رویکرد شهرخلاق در توسعه اقتصاد محلی در محدوده فرحزاد است. در این راستا حرکت به سمت ایجاد خلاقیت ضروری است و بایستی بستر جدیدی برای تبدیل شدن به محدوده‌ای هماهنگ با شاخص‌های خلاقیت را فراهم آورد و با مزیت‌های نشئت گرفته از آن و ایجاد نوآوری، ضمن تعدیل آثار منفی در محدوده، تفکر حاکم به سوی برنامه‌ریزی بر مبنای استفاده از نیروهای خلاق و نوآور سوق یابد.

داده‌ها و روش کار

این پژوهش به منظور دستیابی به کاربست رویکرد شهرخلاق در تقویت اقتصاد محلی و بهبود وضعیت اشتغال و توانمندسازی افراد در محدوده فرحزاد به شرح زیر انجام شده است؛ در ابتدا با روش مطالعه اسنادی و کتابخانه‌ای، مفاهیم، ابعاد و شاخص‌های اصلی رویکرد شهر خلاق و همچنین مفاهیم مرتبط با توسعه اقتصاد محلی از میان منابع معتبر و مستدل ردیابی و تعیین شد تا از هم‌افزایی نظریه‌پردازان داخلی و خارجی، ابعاد و مؤلفه‌های مناسب جهت ارزیابی برنامه‌ریزی محدوده مورد مطالعه پیشنهاد شود. سپس چارچوب مفهومی احصا شده در محدوده مورد مطالعه، منطقه فرحزاد، از طریق روش اسنادی شامل بررسی طرح‌های توسعه و عمران شهری و همچنین داده‌های برگرفته از مرکز آمار ایران در سال ۱۳۹۵ و روش‌های میدانی شامل مصاحبه، مشاهده و پرسشنامه مورد ارزیابی قرار گرفت.

این پژوهش از نظر ماهیت، توصیفی-تجویزی است چرا که به دنبال واکاوی تأثیر ابعاد شهر خلاق در توسعه اقتصاد محلی در محدوده فرحزاد از طریق برنامه‌ریزی مبتنی بر مهارت‌ها، استعدادها و دارایی‌های سرزمین است تا از این طریق راهبردهایی را جهت بهبود اقتصاد محلی تبیین نماید. از سوی دیگر پژوهش

به‌خصوص در مناطق با درصد بیکاری بالا، ارائه می‌شود و کارایی اقتصادی را بهبود می‌بخشد (Bartik, 2014, 847). توسعه اقتصاد محلی با تکیه بر بهبود بنگاه‌های محلی رقابتی، جذب سرمایه‌گذاری داخلی، ارتقاء سرمایه‌انسانی و مهارت‌های کار و ارتقاء زیرساخت‌های محلی توسعه متوازن اقتصادی را در محلات سبب می‌شود (ILO, 2007, 12). در این میان، خلاقیت به عنوان پایه و اساس ۴ محور فوق، می‌تواند رشد و توسعه اقتصادی در بسیاری از جوامع معاصر را سبب شود. این موضوع تا آنجا اهمیت پیدا کرده‌است که فلوریدا در سال ۲۰۰۲ بیان کرد، سهم بخش خلاق از کل اشتغال در آمریکا از سال ۱۹۹۰ تا ۱۹۵۰ از ۵ درصد به ۱۰ درصد افزایش یافت و این روند افزایشی تا سال‌های بعد ادامه پیدا کرد، تا جایی که در سال ۲۰۰۵، این سهم به ۳۰ درصد رسید و امروزه نزدیک به نیمی از سهم اشتغال را، به خود اختصاص داده‌است. این موضوع فقط مختص آمریکا نبوده و در سایر کشورها نیز مصداق دارد؛ به عنوان مثال در استرالیا، چین، هنگ کنگ، نیوزیلند، اسکاندیناوی، کره جنوبی، سنگاپور، تایوان و غیره و همچنین مؤسسات جهانی همانند یونسکو، برنامه‌ریزی ملی براساس بخش‌های خلاق پایه‌گذاری شده و شاخص خلاقیت به عنوان یک موتور اقتصادی جدید برای توسعه ملی مطرح شد. از این رو وزارت هنر دولت استرالیا در سال ۲۰۱۱ صنایع خلاق را به عنوان یک استراتژی توسعه، برای قرن بیست و یکم در سطح ملی مطرح کرد (Seungil, 2020, 1). فرهنگ و خلاقیت دو روی یک سکه هستند؛ آن‌ها ماهیتاً مجزا ولی غیرقابل تفکیک هستند. خلاقیت نمی‌تواند بدون فرهنگ وجود داشته باشد و فرهنگ غالباً به عنوان "مادر" خلاقیت تصور می‌شود. فرهنگ کل زندگی انسان و بستر ایجاد خلاقیت است و منابع فرهنگی در خلاقیت، مهارت‌ها و استعداد‌های مردم تجسم یافته‌اند (Seungil, 2020, 3). بر همین اساس شناسایی عناصر فرهنگی و هویتی می‌تواند نقش بسزایی در ایجاد خلاقیت و در نهایت دستیابی به توسعه اقتصاد محلی داشته باشند. بدین معنی که صنایع خلاق به عنوان منبع مهمی از ارزش فرهنگی و تجاری، با در نظر گرفتن درآمد حاصل از صادرات، اشتغال‌زایی و ایجاد شغل نه تنها رشد اقتصاد جهانی را میسر و متحول نموده، بلکه تأثیر بسیار شگرفی در ایجاد پیوند میان فناوری، مالکیت-معنوی، دانش و ایده خلاقیت انسانی دارند (Ihani et al., 2020, 268). بر همین اساس بهره‌گیری از صنایع خلاق در حوزه‌های برنامه‌ریزی می‌تواند سبب توسعه اقتصادی محلات و به تبع آن توسعه اقتصادی ملی شود.

است. در نهایت به منظور تحلیل داده‌ها از روش تحلیل محتوا با استفاده از نرم افزار مکس کیودا^۱ بهره گرفته شد. تحلیل محتوا تکنیکی پژوهشی است که برای تشریح نظام‌مند و عینی محتوای آشکار پیام در راستای استنباط تکرار پذیر و معتبر بودن داده‌هایی که از اسناد و مدارک به صورت متنی استخراج شده اند (Krippenforf, 2004, 403). تحلیل محتوا برخلاف دیگر روش‌های کیفی، به چارچوبی نظری که از قبل وجود داشته باشد وابسته نیست و می‌توان از آن در چارچوب‌های نظری و امور مختلفی استفاده کرد. همچنین تحلیل محتوا روشی است که برای بیان واقعیت و تبیین آن به کار می‌رود (Braun & Clarke, 2006). بدین ترتیب که از متن این مصاحبه‌ها مؤلفه‌های مرتبط با چهار بعد دارایی‌های سرزمین، تنوع، مدارا و مشارکت شهری، استعداد و فناوری که در توسعه اقتصاد محلی فرزند نقش دارند شناسایی و استخراج شد.

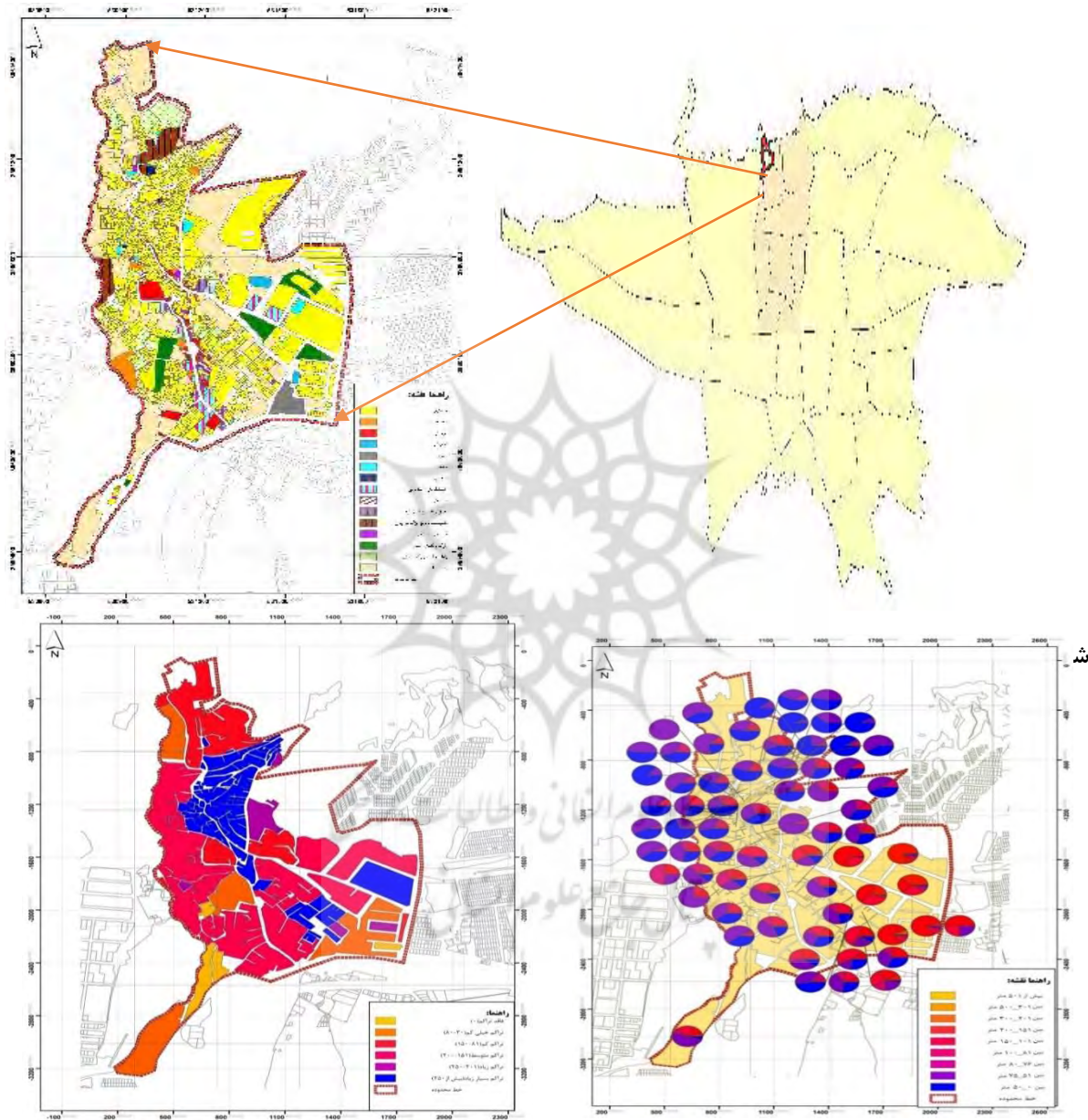
محدوده فرزند، به عنوان محدوده مورد مطالعه، واقع در ناحیه ۹ منطقه ۲ شهرداری تهران (شکل ۱) از شمال به دامنه‌های ارتفاعات رشته کوه البرز، جنوب به بزرگراه یادگار امام، شرق به خیابان تبرک و امامزاده داود و از غرب به رودخانه فرزند و خیابان آبشار محدود می‌شود. این محدوده مساحتی در حدود ۱۰۳ هکتار و جمعیتی در حدود ۱۵۵۵۶ نفر را در بر گرفته است. قسمت عمده‌ای از بافت شهری محدوده فرزند شامل سکونتگاه‌های غیررسمی است. محدوده فرزند، در موقعیت مناسب و کم‌نظیری از لحاظ بهره‌مندی از منابع اکولوژیکی نظیر روددره، کوهستان و پوشش گیاهی قرار دارد (مهندسان مشاور فرهاد، ۱۳۹۴). بیشترین نوع کاربری موجود در محدوده فرزند کاربری مسکونی و از جمله کاربری‌های دیگری که در محدوده فرزند اهمیت بسیار دارد، کاربری گردشگری-پذیرایی و تجاری واقع در مسیرهای اصلی موجود در محدوده فرزند است (نقشه ۲). صرف نظر از منافع اقتصادی، رشد خودانگیخته‌ی رستوران‌ها باعث به وجود آمدن نوعی بی‌نظمی کالبدی و احتمالاً برخی مشکلات اجتماعی و فرهنگی در این محدوده شده است (علاءالدینی و میرزایی، ۱۳۹۴).

تراکم جمعیتی (شکل ۴) و میزان مهاجرت، اقتصادی (وضعیت اشتغال) و کالبدی (دانه‌بندی (شکل ۳)، کیفیت ساختمان، قدمت و دسترسی) در محدوده فرزند بررسی شده است.

پیش‌رو از منظر راهبردهای جمع‌آوری داده در گروه تحقیقات کیفی قرار می‌گیرد. چرا که تحقیقات کیفی نخست مبتنی بر پارادایم تفسیری برساختی بوده، دوم یافته‌های آن با مقاصد کمی سازی به دست نیامده است. پژوهش کیفی با پیش‌فرض‌ها، نوعی جهان‌بینی و احتمالاً به کارگیری یک نظرگاه نظری، و مطالعه آن دسته مسائل پژوهشی، آغاز می‌شود که معنای انتسابی افراد و گروه‌ها به یک مسئله اجتماعی یا انسانی را مورد پژوهش قرار می‌دهند. پژوهشگران کیفی برای مطالعه این مسئله از نوعی رویکرد رویشی به پویش، گردآوری داده در شرایط طبیعی حساس به افراد و مکان‌های مورد مطالعه، و تحلیل داده به سبک استقرایی و تدوین الگوها یا مضامین استفاده می‌کنند (دانایی فرد و کاظمی، ۱۳۹۶: ۵۲). روش‌های جمع‌آوری داده در این روش اشکال متعددی از جمله مشاهده، مصاحبه داشته و متمرکز بر معانی و تفسیرهای مشارکت کنندگان است (محمدپور، ۱۳۹۲، ۹۳). از مهم‌ترین روش‌ها در آن می‌توان به مصاحبه اشاره کرد. روش مصاحبه با تماس مستقیم میان محقق و مخاطبانش و با مختصر رهنمودی از جانب وی شناخته می‌شود (نیک‌گهر، ۱۳۹۲: ۲۰۳). پس از ورود به محدوده مورد مطالعه، به سبب تشخیص اولویت برنامه‌ریزی، مبتنی بر داده‌های به دست آمده پهنه واجد شرایط برنامه‌ریزی مشخص گردید، سپس به بررسی مشکلات و پتانسیل‌های موجود با نهادهای دولتی و خصوصی و ساکنان محدوده مورد مطالعه مصاحبه صورت گرفت. در این پژوهش با در نظر گرفتن جمعیت محدوده فرزند به عنوان جامعه آماری برابر با ۱۵۵۵۶ نفر (مرکز آمار ایران، ۱۳۹۵) و استفاده از فرمول کوکران و سطح خطای ۰٫۱ درصد، حجم نمونه برابر ۹۶ نفر محاسبه گردید. در این پژوهش روش انتخاب نمونه به صورت نمونه‌گیری هدفمند است. این نمونه‌گیری یک روش غیراحتمالی بوده و زمانی اتفاق می‌افتد که عناصر انتخاب شده برای نمونه با قضاوت محقق انتخاب شوند که منجر به صرفه جویی در زمان و هزینه می‌شود (Saunders et al. 2012, 288). از این رو در مصاحبه صورت گرفته با ساکنان از روش نمونه‌گیری هدفمند با نسبت برابر جنسیتی و بالای ۱۸ سال استفاده شده

شرح و تفسیر نتایج

براساس اطلاعات دریافتی از مرکز آمار ایران و مشاهدات میدانی محدوده، ویژگی‌های اجتماعی (وضعیت سواد، بعدخانوار،

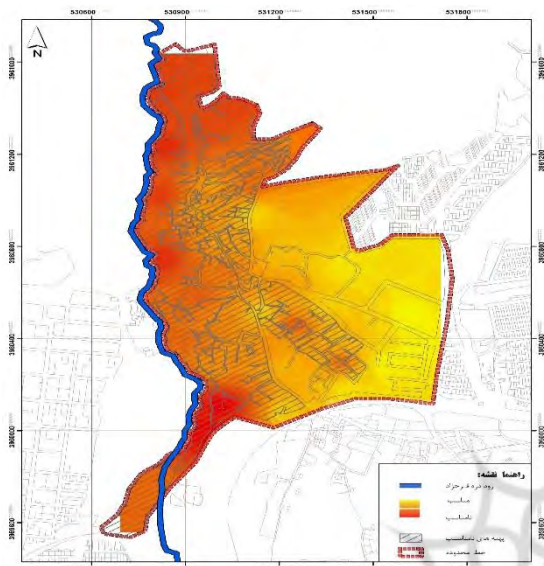


شکل ۴. تراکم جمعیتی محدوده فرحزاد

شکل ۳. دانه بندی قطعات محدوده فرحزاد

اشاره نمود. بدین ترتیب این نواحی با دارا بودن بیشترین مشکلات، از اهمیت بالایی، جهت برنامه‌ریزی به منظور رفع مشکلات برخوردار هستند.

مؤلفه‌های شهر خلاق در محدوده فرحزاد



شکل ۵. پهنه‌های واجد شرایط برنامه‌ریزی

با توجه به تعاریف متعددی که از رویکرد شهر خلاق شده است، می‌توان دریافت که این رویکرد به دنبال کشف و استفاده از پتانسیل‌ها و ظرفیت‌های موجود شهر، در راستای توسعه هرچه بیشتر از طریق فعالیت‌های فرهنگی، اجتماعی، هنری و... است. این فعالیت‌ها می‌توانند در زمینه‌های مختلفی همچون آشپزی، صنایع دستی، موسیقی و... انجام شود که به توسعه اقتصاد محلی آن بیانجامد. در ادامه به منظور شناسایی قابلیت‌های این محدوده، در قالب ابعاد شهر خلاق، مصاحبه با ساکنین و نهادهای مؤثر دولتی و خصوصی صورت گرفته است. سوالات در چارچوب معیارهای شهر خلاق سعی در ارزیابی و میزان مشارکت ساکنین با یکدیگر و وحدت بین قومیت‌های مختلف به عنوان شاخص‌های تنوع اجتماعی، تحلیل دارایی‌های محدوده به عنوان شاخص‌های سنجش دارایی‌های سرزمین و از طرفی تمایل افراد برای یادگیری یا آموزش مهارت به دیگر افراد محله، در جهت رشد خلاقیت فردی و جمعی دارد. سپس مصاحبه‌های صورت گرفته در نواحی واجد شرایط برنامه‌ریزی در محدوده فرحزاد (۹۶ مصاحبه با ساکنین و ۵ مصاحبه با نهادهای فعال) با استفاده از نرم افزار مکس کیودا، ۱۵ مؤلفه در خصوص شهر خلاق و مؤثر در توسعه اقتصاد محلی، در قالب چهار بعد دارایی‌های سرزمین،

مطالعات کالبدی نشان‌دهنده آن است که بیش از ۷۵ درصد قطعات واقع در قسمت‌های غربی و شمالی، دارای مساحتی کمتر از ۱۰۰ مترمربع هستند که نشان‌دهنده ریزدانگی بافت است. قدمت بالای بافت در قسمت‌های شمالی و شمال غربی محدوده نیز دارای بافتی ناپایدار و همچنین از اسکلت و مصالح نامناسبی نیز در ساخت استفاده شده است. از جهتی دیگر به سبب قولنامه‌ای بودن اکثر ساختمان‌ها، موجب ایجاد و تشدید بیشتر بافت فرسوده شده است. از دیگر مشکلات موجود در قسمت‌های شمالی و غربی محدوده فرحزاد عرض کم، شیب بالای معابر و پارک حاشیه‌ای خودروها است. در حوزه مطالعات جمعیتی و اجتماعی می‌توان به موضوع تراکم جمعیتی اشاره نمود. تراکم خالص جمعیتی محدوده با توجه به مساحت کاربری‌های مسکونی حدود ۲۹ هکتار و جمعیتی در حدود ۱۵۵۵۶ نفر (سرشماری نفوس و مسکن، ۱۳۹۵)، برابر با ۵۲۷ نفر بر هکتار و تراکم خالص جمعیتی نیز ۱۹۰ نفر بر هکتار است. بعد خانوار نیز با توجه به ۴۵۴۵ خانوار ساکن در این محدوده، برابر با ۳/۴ است. وضعیت سواد در محدوده پژوهشی نیز نشان‌دهنده آن است که حدود ۸۷ درصد از افراد بالای ۶ سال با سواد هستند. محدودیت دیگر در بخش شمالی محدوده فرحزاد، ناشی از روند بالای مهاجرت نسبت به سایر بخش‌ها است که این امر منجر به تغییر بافت اجتماعی و نبود حس تعلق می‌شود. به منظور بررسی مطالعات اقتصادی به بررسی جمعیت فعال پرداخته شده است. در حدود ۳۳ درصد از افراد بالای ۱۰ سال سن شاغل، ۴ درصد بیکار و سایر افراد مشغول به تحصیل، خانه‌دار و... هستند.

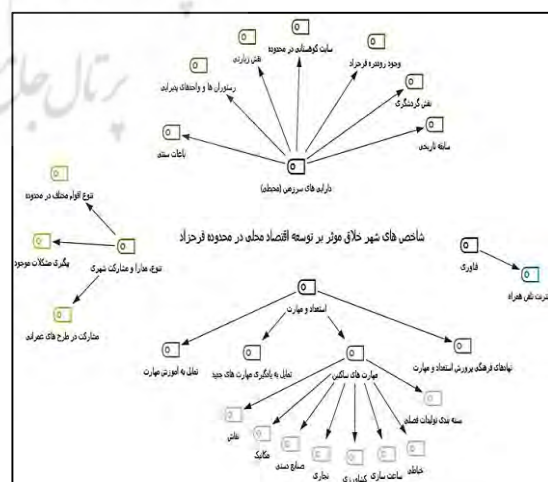
شکل ۵ پهنه‌هایی برخوردار از ویژگی‌ها و مشکلات محدوده مورد مطالعه را نشان می‌دهد که به عنوان پهنه‌های واجد شرایط برنامه‌ریزی تعریف شده است. این نتایج حاصل تجزیه و تحلیل ویژگی‌های اقتصادی، اجتماعی و کالبدی به صورت طیفی از مناسب‌ترین به نامناسب‌ترین پهنه را نشان می‌دهد، که نامناسب‌ترین نقاط موجود در سطح محدوده فرحزاد در آن با رنگ نارنجی مشخص شده است. همانطور که مشاهده می‌شود، قسمت وسیعی از محدوده فرحزاد، در شرایط نامناسبی قرار دارد. نواحی شمالی و جنوبی محدوده پژوهشی انباشتگی مشکلات اجتماعی، اقتصادی و کالبدی را نشان می‌دهد. قسمت شرقی محدوده فرحزاد به دلیل نوساز بودن ساختمان‌ها، شرایط اقتصادی مناسب ساکنین و همچنین دسترسی مناسب نسبت به غرب محدوده وضعیت مناسب‌تری را داراست. از نقاط پرخطر موجود در این محدوده، می‌توان به بافت قدیمی فرحزاد، نواحی اطراف روددره و همچنین شیب بالا در قسمت شمالی فرحزاد

سنجش استعداد ساکنین یکی از ابتدایی‌ترین و مهم‌ترین عوامل ایجاد شهر خلاق محسوب می‌شود، که به‌طور مستقیم به توانایی ساکنین محلی مربوط است. نیروهای خلاق همان ساکنین محلی هستند که لازم است از طریق سازمان‌ها و یا نهادهای فعال، استعدادها و توانایی‌هایشان مورد ارزیابی قرار گیرد و خلاقیت‌های آن‌ها در زمینه‌های مختلف، کشف، مورد توجه و استفاده قرار گیرد. در محدوده فرحزاد باتوجه به مصاحبه‌های صورت گرفته و با استناد به اطلاعات دریافتی از نهادهای فعال در سطح محدوده، ساکنین مهارت‌ها و استعدادهایی در زمینه انواع صنایع دستی سنتی و سایر اقدامات (خیاطی، آشپزی، بنایی، مکانیکی و...) را دارا می‌باشند. لازم به‌ذکر است ساکنین علاوه بر مهارت‌هایشان، علاقه بالایی نیز در جهت یادگیری و کسب مهارت‌های جدید را دارند که لازم است به منظور ارتقاء آن و زمینه‌سازی‌های لازم برای آموزش به سایر افراد تدابیری اندیشیده شود. سرمایه‌گذاری در بخش استعداد و مهارت، تعداد افراد شاغل و فعالیت‌های موجود در بخش صنایع خلاق را افزایش می‌دهد. به عبارت دیگر، ایده‌های خلاقانه می‌تواند در توسعه اقتصاد محلی در این محدوده نقش به‌سزایی داشته باشد. با توجه به آمار و ارقام نفوس و مسکن سال ۱۳۹۵ در محدوده فرحزاد که از سازمان آمار ایران دریافت شده است، از ۱۵۵۵۶ نفر ساکن در این محدوده ۱۳۱۸۳ نفر جمعیت فعال است (جدول ۱). که تنها حدود ۳۳ درصد از آن‌ها شاغل می‌باشند و سایر افراد محصل، خانه‌دار، بیکار و یا دارای درآمد بدون کار هستند. این آمار حاکی از آن است که محدوده مورد مطالعه، دارای پتانسیل و نیروی محرک بالایی از نظر وجود نیروی کار، به منزله استفاده از آن‌ها به جهت توسعه اقتصاد محلی و ایجاد مشاغل با استفاده از استعدادها و مهارت‌های ساکنین است.

فناوری از دیگر مؤلفه‌های مهم و ویژگی‌های مورد نیاز برای جوامع حال حاضر و دنیای امروزیست و نقش مهم و حیاتی را در پیشرفت اقتصاد محلی ایفا می‌کند. فناوری در حقیقت همانند کاتالیزوری عمل می‌نمایند که باعث افزایش سرعت انتقال اطلاعات می‌شوند. دسترسی مناسب به شبکه اینترنت اولین و مهم‌ترین قدم برای دسترسی به این مؤلفه است. ساکنین فرحزاد به سبب نامناسب بودن زیرساخت‌های دسترسی به اینترنت، در شرط اولیه آن با مشکلاتی روبه‌رو هستند. لازم به ذکر است دسترسی به شبکه اینترنت در جنوب محدوده فرحزاد مناسب‌تر از شمال محدوده است. بهبود وضعیت اینترنت محلی باعث می‌شود تعداد ویدئوها و تصاویر تبلیغاتی در زمینه جشنواره‌ها، نمایشگاه‌های برگزار شده در محله و همچنین اطلاعات دریافتی

فناوری، استعداد و مهارت، تنوع، مدارا و مشارکت شهری از متن این مصاحبه‌ها شناسایی و استخراج شده است..

مصاحبه‌های انجام شده با ساکنین و نهادهای فعال، نشانگر آن بوده که این محدوده با وجود قومیت‌های مختلف، افراد دارای مهارت و علاقه‌مند به یادگیری و آموزش مهارت‌های نوین و همچنین داشتن اماکن تاریخی و مذهبی، گردشگری و تفریحی به ترتیب به عنوان شاخص‌های مؤلفه‌های مدارا، استعداد، مشارکت شهری و دارایی سرزمین، پتانسیل لازم در استفاده از رویکرد شهر خلاق جهت توسعه اقتصاد محلی را داراست. نتایج حاصل از تحلیل مصاحبه‌های صورت گرفته با ساکنین محدوده و نهادهای دولتی و خصوصی به کمک نرم افزار مکس کیودا به شناسایی ۱۵ مؤلفه انجامید که در توسعه اقتصاد محلی در این محدوده در خصوص ابعاد شهر خلاق مؤثر می‌باشند. این مؤلفه‌ها در قالب ابعاد شهر خلاق عبارت‌اند از: بعد دارایی‌های سرزمین با ۷ مؤلفه؛ سابقه تاریخی، نقش گردشگری، مذهبی، برخورداری از باغات سنتی، روددره فرحزاد، رستوران‌ها و بخش کوهستانی فرحزاد، بعد فناوری با ۱ مؤلفه؛ برخورداری از اینترنت همراه، بعد استعداد و مهارت با ۴ مؤلفه؛ برخورداری از نهادهای فرهنگی پرورش و استعداد، مهارت‌های ساکنین، تمایل به یادگیری مهارت و تمایل به آموزش مهارت، بعد تنوع، مدارا و مشارکت شهری با ۳ مؤلفه؛ برخورداری از تنوع اقوام مختلف، پیگیری مشکلات موجود و مشارکت در طرح‌های عمرانی. شکل ۶ نتایج حاصل از بررسی و تحلیل‌های صورت گرفته شده را نشان داده، و در ادامه به بررسی هریک از این عوامل پرداخته می‌شود.



شکل ۶. عوامل مؤثر در توسعه اقتصاد محلی در محدوده فرحزاد

حضور معتادین و افراد نامناسب در سطح محدوده، دسترسی نامناسب و... مورد بی‌توجهی قرار گرفته‌اند که لازم است به منظور القای خلاقیت در سطح این محدوده، وضعیت این اماکن بهبود یابد. رودره فرحزاد یکی از همین پتانسیل‌های خاص موجود در محدوده است.

چالش‌های محیطی فرحزاد از دیدگاه ساکنین و نهادهای فعال محلی

- دیدگاه مردم

با تحلیل نتایج مصاحبه‌ها مشکلاتی که از نظر ساکنان حائز اهمیت بوده شامل موارد زیر می‌باشد:

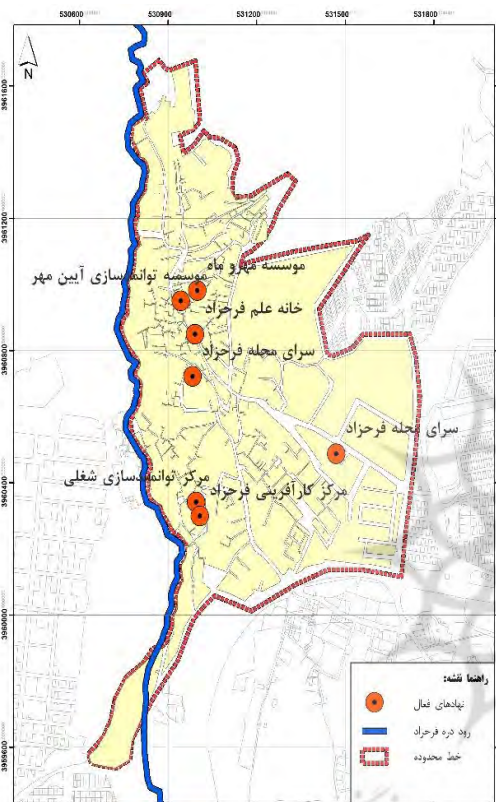
- (۱) آلودگی محیطی شامل؛
 - آلودگی‌های بصری به علت وجود کاربری‌های فرسوده و اراضی متروکه و مخروبه و تجمع معتادین در آن.
 - آلودگی زیست‌محیطی به دلیل وجود زباله‌ها و عدم جمع‌آوری به موقع توسط شهرداری که منجر به آلودگی آب‌های سطحی و به وجود آمدن حشرات موذی در سطح محدوده شده است.
 - آلودگی صوتی که عمده‌ترین عامل ایجاد آن ناشی از تردد وسایل نقلیه‌ی نامناسب و موتورسیکلت در درون بافت مسکونی است.
- (۲) کمبود فضاهای رفاهی، خدماتی، تجاری، تفریحی، فرهنگی، ورزشی، آموزشی در سطح محدوده.
- (۳) فرسودگی و عدم ایمنی معابر؛ وجود مشکلاتی همچون نامناسب بودن آسفالت معابر، آب‌گرفتگی معابر، تصادفات بالا، بسته شدن مسیر جوی و جدول و یا عدم وجود آن، عرض کم معابر و نبود پارکینگ.
- (۴) مشکلات اجتماعی: از مهم‌ترین علت آن وجود ناامنی در محدوده فرحزاد، حضور و تجمع معتادین، بیکاری، ضعف فرهنگی و مهاجرت بالای افراد فقیر به این محدوده است.
- (۵) نارسایی خدمات شهری: مهم‌ترین مصادیق آن شامل موارد ذیل است:
 - نارضایتی از نهادهای مسئول: عدم ساماندهی رود دره فرحزاد که سبب تجمع معتادین در این مکان شده است، عدم نظارت شهرداری، عدم پاسخگویی شهرداری، مشکل ساکنین با بعضی از سازمان‌های مؤثر در عمران شهری.
 - تراکم جمعیتی یا ساختمانی: ازدحام، شلوغی، تردد بالا در محورهای اصلی با توجه به پاسخگو نبودن معابر

در زمینه آگاهی از اماکن گردشگری موجود در محدوده به راحتی و با کمترین هزینه در اختیار مخاطبان قرار گیرد. باتوجه به داده‌های به دست آمده اکثریت افراد به اینترنت تلفن همراه دسترسی دارند. عدم وجود شعبات بانکی، کمبود دستگاه‌های عابربانک و آنتن‌دهی ضعیف اینترنت و ضعف در خدمات اینترنت خانگی (ADSL)، جز معضلات مهم به‌شمار می‌رود. همچنین وجود کافی‌نت، به عنوان مکانی ضروری جهت انجام امور اینترنتی، ضروری به نظر می‌رسد.

تنوع، مدارا و مشارکت به طور مستقیم به موفقیت‌های دریافتی در زمینه اقتصاد وابسته به خلاقیت، مربوط می‌شود. محدوده فرحزاد با دارا بودن پتانسیل تنوع قومیتی و مشارکت نسبتاً مناسب در بین برخی از اقوام، این مؤلفه را تا حدودی دارا می‌باشد، به گونه‌ای که اقوام هم‌نژاد رابطه‌ای مناسب‌تری را با یکدیگر دارند. بنابراین به منظور بهبود شرایط میان برخی از اقوام ایرانی و غیرایرانی ساکن در این محدوده، لازم است وضعیت حاکم در آن بهبود یابد. همچنین از آنجا که مشارکت ساکنین و نهادهای فعال خصوصی و عمومی در اجرای ایده‌های خلاقانه نقش اساسی دارد، لازم است پیش از انجام هر اقدامی نوعی اعتمادسازی در بین ساکنین و نهادهای نیز صورت گیرد. نتایج حاصل از مصاحبه با نهادهای و ساکنین، به مشارکت بالای موجود در میان ساکنین اشاره دارد. به دلیل نزدیکی بیشتر نهادهای خصوصی با وضعیت ساکنین محلی و شرایط حاکم بر زندگی آن‌ها، ساکنین تمایل بیشتری به مشارکت با این نهادهای دارند و این در حالی است که، در میان ساکنین نسبت به نهادهای دولتی، نوعی بی‌اعتمادی حاکم است. بنابراین لازم است با انجام اقدامات کلیدی در سطح محدوده، و همچنین از طریق پشتیبانی از نهادهای خصوصی، باعث اعتمادسازی و بهبود مشارکت ساکنین شد. افزایش مشارکت در میان افراد و نهادهای، باعث می‌شود رویدادهای فرهنگی بهبود، و به تبع اقتصاد محلی را نیز شکوفا می‌نماید.

دارایی‌های سرزمین یکی دیگر از مؤلفه‌های مهم و ضروری که در رویکرد شهر خلاق دارای اهمیت است. این مؤلفه می‌تواند به عواملی همانند سرمایه‌های انسانی، زیست‌محیطی و هرآنچه که یک محیط را نسبت به سایر نواحی متمایز و آن را حائز اهمیت می‌کند، مربوط شود. وجود عواملی همانند طبیعت بکر و زیبا، رود دره فرحزاد، اماکن تاریخی و مذهبی و همچنین کافه‌ها و باغ-رستوران‌ها، شرط اولیه این مؤلفه را در فرحزاد مرتفع نموده است. اما این پتانسیل‌ها به‌وسیله‌ی برخی عوامل همانند بی‌توجهی نهادهای دولتی، نبود طرح‌های ساماندهی،

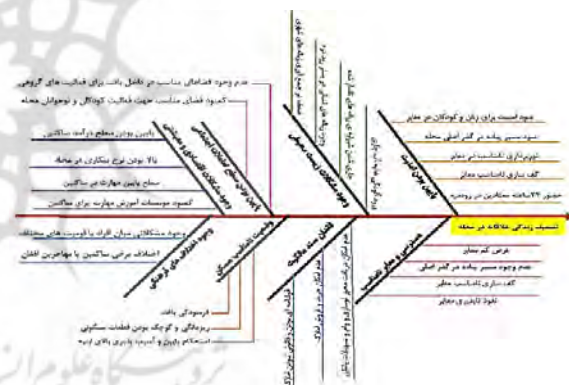
در محدوده فرحزاد هفت نهاد خصوصی؛ مؤسسه مهر و ماه، مؤسسه آیین مهر، خیریه فرحزاد، موسسه رویش نهال جوان، مرکز کارآفرینی فرحزاد و مرکز توانمندسازی شغلی و موسسه مردم نهاد جمعیت امام علی(ع)(خانه علم فرحزاد) و همچنین چهار نهاد دولتی؛ دفتر توسعه محله فرهنگ، شهرداری منطقه ۲ تهران، شوراییاری و سرای محله فرحزاد فعال هستند (شکل ۹).



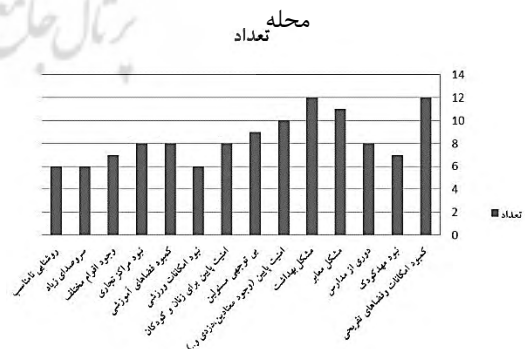
شکل ۹. محل قرارگیری نهادهای فعال محلی

در مصاحبه با مدیران پنج نهاد فعال، میزان اعتماد و مشارکت مردمی، پتانسیل‌های موجود برای سرمایه‌گذاری و همچنین اقدامات این نهادها برای این بافت شهری، مورد پرسش قرار گرفته است. اظهارات این نهادها حاکی از آن است که، محدوده فرحزاد محدوده‌ای قدیمی با ساکنان بومی بوده که ساکنان همواره حضوری فعال در طرح‌های عمرانی به منظور حل مسائل و مشکلات محله دارند. عمده مشکلات مطرح شده در این محدوده، نبود طرح فرادست به عنوان معیار عمل طرح‌های عمرانی، اعتیاد در خانواده‌ها، آلودگی‌های شدید زیست‌محیطی، بحران رودره فرحزاد و نبود سند مالکیت برای قطعات مسکونی و غیرمسکونی در این محدوده بیان شده است.

- ناسازگاری کاربری‌ها: وجود کاربری‌های ناسازگار با بافت مسکونی و کمبود کاربری‌های خدماتی مورد نیاز ساکنین در محدوده فرحزاد به خصوص بخش‌های جنوبی. به طور کلی هشت مشکل عمده (شکل ۷و۸) در محدوده فرحزاد توسط اهالی شناسایی شده است که عبارتند از: امنیت پایین، دسترسی و معابر نامناسب، وجود مشکلات زیست‌محیطی، فقدان سند مالکیت، پایین بودن سطح تعاملات اجتماعی در محدوده، مشکلات اقتصادی، وضعیت نامناسب مسکن و وجود اختلافات فرهنگی میان اقوام گوناگون، که هر کدام به نوبه خود موجب ایجاد نارسایی‌هایی در ابعاد توسعه این محدوده شده است. با توجه به اظهار نظر ساکنین مشکلات موجود باعث خروج بیشتر ساکنین قدیمی و اصیل فرحزادی شده است و ساکنین فعلی محدوده از لحاظ اقتصادی قادر به جابه‌جایی به سایر محلات نبوده‌اند. به طور کلی تمامی این مشکلات در روند فرسودگی هرچه بیشتر بافت مؤثر بوده و تضعیف زندگی خلاقانه در محدوده فرحزاد را سبب شده است.



شکل ۷. نمودار تیغ ماهی بررسی مشکلات موجود در



شکل ۸. عناوین کلی مشکلات محدوده فرحزاد از دید ساکنین

- نهادهای فعال

بحث و نتیجه‌گیری

این پژوهش با کاربست اصول و شاخص‌های شهر خلاق در محدوده فرحزاد (چندیست مورد بی‌توجهی قرار گرفته) تلاش در بهبود کیفیت زندگی ساکنین دارد.

رفعیان و همکاران در سال ۱۳۹۲ در پژوهش خود با عنوان "برنامه‌ریزی کاربری اراضی در مناطق حساس شهری مطالعه موردی رود دره فرحزاد-تهران" اظهار داشتند که رود دره فرحزاد به عنوان یکی از رود دره‌های مهم شهر تهران طی سالیان متمادی به دلایل مختلف تحت تصرف سازمان نیافته اقشار کم‌درآمد و حاشیه‌نشین شهر تهران درآمده است و به دلیل استفاده نابجا و ناآگاهانه اقشار فرودست اقتصادی، شرایط ناپایداری از لحاظ محیطی نیز بر این رود دره حکم فرما شده است.

مطابق با مشاهدات میدانی و مصاحبه به دلیل بی‌توجهی‌های صورت گرفته شده، شرایط نامناسبی همچون حضور معتادین، کارتن خواب‌ها و اقتصاد سیاه در اطراف رود دره به وجود آمده است، بنابراین اگر این بی‌توجهی ادامه یابد در آینده، محدوده فرحزاد را با مشکلات بیشتری روبه‌رو می‌نماید. لازم به ذکر است نهادهای خصوصی و مردم نهاد فرحزاد تا به امروز کمک‌های شایانی در زمینه سلامت و بهداشت و ارتقاء کیفیت زندگی ساکنین داشته‌اند. نهادهای فعال از طریق برگزاری کلاس‌های آموزش مهارت‌های درآمدزا، مدیریت خانواده، پیگیری وضعیت تحصیلی کودکان، اعطای وام و یا تسهیلات برای شروع کسب-وکار و حمایت از تولیدات آن‌ها سعی داشته‌اند تا با تقویت نهاد خانواده، امنیت و سلامت را در فرحزاد ارتقاء بخشند. به نظر می‌رسد با همکاری و مساعدت نهادهای دولتی و خصوصی می‌توان به برطرف کردن مشکلات اجتماعی، اقتصادی، کالبدی و اجتماعی در سطح خرد و کلان پرداخت.

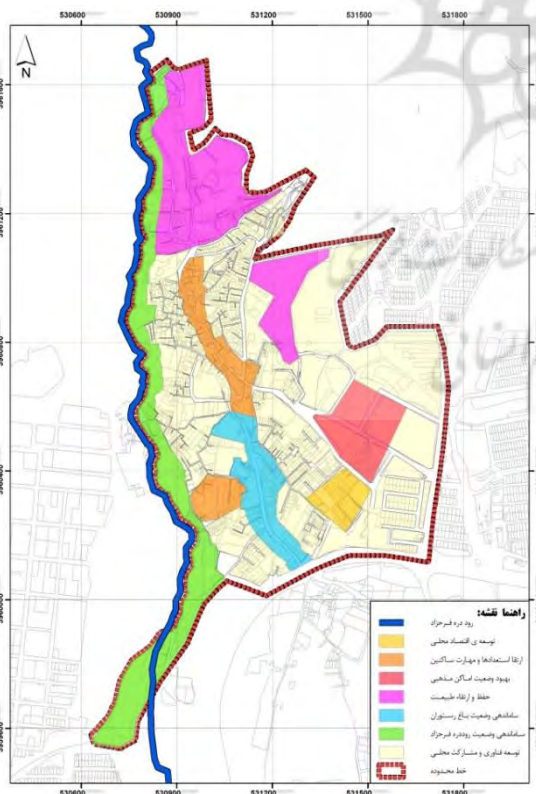
طبق گزارش بازتاب نیوز در سال ۱۳۹۹ طرحی به منظور بهبود وضعیت رود دره فرحزاد در قالب تبدیل رود دره به اکوپارک پیشنهاد شده است، که با اعمال این طرح وضعیت نامناسب رود دره ساماندهی و سرمایه‌های طبیعی موجود نیز حفظ می‌شود. فرضیه اصلی اکوپارک طبق نظر میکائیلی و کیان‌زاده فراهم‌آوردن پشتوانه اقتصادی، علمی، زیست محیطی مناسب برای آموزش عمومی و ایجاد فرهنگ صحیح محیط زیستی است. همچنین رزاقیان و همکارانش (۱۳۹۱) پارک اکولوژیکی یا اکوپارک را محیطی جهت‌دار می‌دانند که با در نظر گرفتن محیط، سیستم پیشرفته‌ای را برای ایجاد محیطی پایدار به وجود می‌آورد.

در کنار این موارد توسعه و حفظ رود دره همچنین می‌تواند توسعه شهری در حوزه رویکرد شهر خلاق را به عمل نزدیک‌تر نماید. مدیریت شهری منطقه ۲ با اجرای طرح ایجاد اکوپارک در فرحزاد سعی بر آن دارد تا با علاوه بر بهبود وضعیت رود دره و پاکسازی آن با جمع‌آوری زباله، نخاله و ساماندهی معتادین، بستر مناسبی برای ایجاد فضاهای شهری سالم، پویا و سرزنده را ایجاد کند و باعث افزایش سرانه فضای سبز و تفرجگاه‌های شهری نیز می‌شود. همچنین این اکوپارک علاوه بر حفظ محیط زیست، افزایش سرانه فضای سبز، کاهش آسیب‌های اجتماعی، توسعه فضاهای گردشگری منطقه و... فضایی مناسب برای پر کردن اوقات فراغت شهروندان در دل طبیعت با ورزش و تفریح را نیز فراهم می‌آورد. اجرای این طرح با ارتقاء کیفیت محیطی در این محدوده می‌تواند زمینه اقتصاد محلی پویا و بستر ایجاد محیطی خلاقانه را نیز برای ساکنین و محدوده فرحزاد از طریق ایجاد فضاهای تفریحی و گردشگری در سطح محدوده فراهم آورد. از این رو سازماندهی اقدامات با هدف تقویت مهارت‌های کارآفرینی برای ساکنین در فرحزاد، می‌تواند فرصت‌های تولید درآمد را افزایش داده و در رونق گردشگری و بهبود کیفیت محیطی کمک قابل توجهی نماید. این اقدامات خلاقانه در فرحزاد می‌تواند تأثیرات گسترده‌ای را در زمینه بهبود شرایط اجتماعی، توسعه اقتصاد محلی، روابط شهروندی، بالا بردن بهداشت محیط، افزایش فرهنگ، بهبود شرایط محیط زیست و امنیت عمومی بگذارد. بدین ترتیب علاوه بر رونق پتانسیل‌های گردشگری در محیط، اقتصاد محلی و کیفیت زندگی در آن‌جا را می‌تواند بهبود بخشد. در ادامه اقداماتی در جهت بهبود زندگی خلاقانه و توسعه اقتصاد محلی در سطح فرحزاد پیشنهاد داده شده است که زمینه‌های مختلف اجتماعی، اقتصادی و مکانی را در برمی‌گیرد.

- ۱- راهکارهای پیشنهادی مؤثر در مؤلفه استعداد
- فراهم آوردن بستر لازم آموزش مهارت، توسط خود ساکنین
- ارتقاء مهارت‌های ساکنین در زمینه‌های مختلفی همانند مکانیکی، خیاطی، نجاری و...
- برگزاری کلاس‌های آموزشی و فنی حرفه‌ای به منظور کمک به ایجاد شرایط خود اشتغالی
- حمایت از مشاغل خانگی موجود (خیاطی، بسته‌بندی و تولید مواد غذایی و ...)
- ۲- فناوری

-تهیه طرح توسعه گردشگری توسط سازمان میراث فرهنگی و گردشگری؛
 -خروج کاربری‌های مزاحم و ناسازگار با گردشگری و کاربری‌های مسکونی؛
 -ارتقاء وضعیت امنیت، ایمنی و بهداشت زیست‌محیطی به عنوان عوامل مورد نیاز اولیه برای جذب گردشگر؛
 -ایجاد پارکینگ‌های و اماکن تسهیلاتی برای گردشگران؛
 -ایجاد اماکنی به منظور برگزاری نمایشگاه، جشنواره‌ها و ...
 شکل ۱۰ نقشه پیشنهادی توسعه مکانی رویکرد شهرخلاق در محدوده فرحزاد مبتنی بر تحلیل‌های انجام شده در پژوهش را نشان می‌دهد. در این نقشه مجموعه اقدامات پیشنهادی به صورت پهنه‌ای در محدوده فرحزاد مشخص شده‌اند. به طور کلی استفاده از ایده‌های خلاقانه در محیط شهری علاوه بر بالا بردن کیفیت محیطی باعث بهره‌گیری از پتانسیل‌های موجود، منجر به توسعه اقتصاد محلی می‌شود. از این رو محدوده فرحزاد با دارا بودن پتانسیل‌های باارزشی در درون خود، می‌تواند از طریق رویکرد شهر خلاق به توسعه اقتصاد محلی خود کمک نماید.

منابع



شکل ۱۰. نقشه پیشنهادی توسعه مکانی رویکرد شهر خلاق در محدوده فرحزاد

-بهبود زیرساخت‌های اینترنتی
 -کاهش هزینه‌ها و تسهیل دسترسی به شبکه اینترنتی
 -افزایش تعداد دستگاه‌های خودپرداز عضو شتاب
 -استفاده از برنامه‌های گردشگری جهت معرفی و تبلیغ
 اماکن ارزشمند و طبیعت بکر موجود در فرحزاد (به منظور آگاهی گردشگران از هویت محدوده فرحزاد)
 -استفاده از شبکه‌های اجتماعی به منظور معرفی و فروش صنایع دستی، محصولات غذایی و سایر خدمات محلی
 -استفاده از فناوری‌های جدید به منظور برقراری تعامل میان افراد و محیط اطراف خود
 ۳- تنوع، مدارا و مشارکت شهری
 - استفاده از تنوع اقوام موجود در محدوده به منظور رشد و توسعه خلاقیت
 -ارتقاء مشارکت ساکنین با قومیت‌های متفاوت
 -برگزاری کلاس‌های آموزشی به منظور آموزش صنایع و تولیدات خاص هر منطقه به منظور تقویت مشارکت میان اقوام مختلف
 -برگزاری نمایشگاه و جشنواره‌های معرفی اقوام، غذاهای محلی، صنایع دستی و ...
 -استفاده از پتانسیل حضور نیروهای کار فعال موجود در محدوده به منظور توسعه اقتصاد محلی؛
 -ارتقاء نقش مساجد و حسینیه‌ها به منظور ایجاد فعالیت‌های مشارکتی و حل اختلافات موجود؛
 -افزایش مشارکت مردم در قالب فعالیت‌های گروهی در راستای اقدامات فرهنگی و هنری و ارتقای خلاقیت؛
 -سرمایه‌گذاری مالی نهادهای دولتی در سطح محله به منظور اعتمادسازی و ایجاد مشارکت؛
 -ارائه کمک‌های مالی و تسهیل امور اداری ساکنین؛
 -ایجاد فضاهای تعاملی جهت فراهم آوردن بستر تعاملات و مشارکت ساکنین.
 ۴- دارایی‌های سرزمین
 -ایجاد اماکن تفریحی، مراکز آموزشی، دسترسی مناسب، کاربری‌های تجاری مناسب با نیاز محدوده؛ تأسیسات و تجهیزات مناسب و برقرار نمودن امنیت و ایمنی در سطح فرحزاد؛
 -ساماندهی رودره فرحزاد و استفاده از آن به عنوان پتانسیل ارزشمند در جهت تقویت گردشگری؛
 -ساماندهی و بهبود وضعیت باغ رستوران‌ها، کافه‌ها و چای/قهوه‌خانه‌ها؛

- سعیدی، هادی (۱۳۸۹). شهر خلاق. ماهنامه پژوهشی، آموزشی شهرداری‌ها. ۱۱(۱۰۰)، ۵-۱۱.
- شهبانی، امیرحسین و ایزدی، محمدسعید (۱۳۹۳). رویکردی نوین به بازآفرینی شهر خلاق. نقش جهان، ۴(۲)، ۵۴-۶۳.
- علاءالدینی، پویا و میرزایی، آمنه (۱۳۹۴). توسعه مشارکت محله فرحزاد تهران به عنوان تفرجگاه و مقصد گردشگری: بستر و موانع. پژوهش انسان‌شناسی ایران، ۵(۲)، ۲۵۱-۲۶۶.
- محمدپور، احمد (۱۳۹۲). روش تحقیق کیفی ضد روش/منطق و طرح در روش‌شناسی کیفی. تهران: انتشارات جامعه‌شناسان. مرکز آمار ایران (۱۳۹۵). سرشماری عمومی فرحزاد. تهران: درگاه ملی آمار ایران.
- مرتضوی، فرنوش (۱۳۹۰). بررسی ویژگی‌های شهر دانش‌بنیان تهران مبتنی بر جذب و نگهداری کارکنان دانشی، پایان‌نامه کارشناسی‌ارشد، رشته مدیریت شهری، دانشگاه تهران، تهران.
- مهندسین مشاور فرهنگ (۱۳۹۴). بازنگری سند توسعه محله فرحزاد.
- نیک‌گهر، عبدالحسین (۱۳۹۲). روش تحقیق در علوم اجتماعی. ریمون کیوی و لوک وان کامینهود. تهران: انتشارات توتیا.
- Ahmad Mohammad, S. (2017). Creative city indicators: A Framework. *TeesssCGErvvvvviii yy*.
- Bartik Timothy, J. (2014). Jobs, productivity and local economic development: What implication does economic research for the role of government. *National Tax Journal*, 47(4). 847-861.
- Braun, V., & Clarke, V. (2006). Using thematic analysis in psychology. *Qualitative Research in Psychology*, 3(2), 77-101.
- Florida, R. (2003). Cities and the creative class. *City & Community*, 2(1), 3-19.
- Florida, R. (2010). South Korea: Moving into the Creative Age. *JoonAng Daily*, 19 May, Seoul.
- Hahn, J. (2010). Creative Cities and (UN) Sustainability-Cultural Perspectives. *Cultura21 eBooks Series on Culture and Sustainability*, 3.
- Hartley, J. Potts, J. MacDonalds, T. Erukunt, Ch. & Kufleither. C (2012): The CCI خبرگزاری بازتاب (۱۳۹۸). دره فرحزاد اکوپارک می‌شود. دسترسی آنلاین: <https://baztab.ir/658589/>
- دانایی‌فرد، حسن و کاظمی، حسین (۱۳۹۶). پوشش کیفی و طرح پژوهش: انتخاب از میان پنج رویکرد (روایت پژوهی، پدیدارشناسی، نظریه داده بنیاد، قوم‌نگاری و مطالعه موردی). جان کراسول. تهران: انتشارات صفار.
- رزاقیان، فرزانه، رهنما، محمدرحیم، توانگر، معصومه و آقاجانی، حسین (۱۳۹۱). تحلیل اکولوژیکی پارک‌های شهری (مطالعه موردی: مشهد). محیط‌شناسی، ۳۸(۶۴)، ۱۵۵-۱۶۸.
- رفعیان، مجتبی، محمودی، مهران و شایان، سیاوش (۱۳۹۲). برنامه‌ریزی کاربری اراضی در مناطق حساس شهری، مطالعه موردی: رودره فرحزاد-تهران. مطالعات و پژوهش‌های شهری و منطقه‌ای. ۵(۱۶)، ۶۴-۴۷.
- رفعیان، محسن، بمانیان، محمدرضا، و رفعیان، مجتبی (۱۳۸۹). شناسایی پهنه‌های زمینه‌ساز توسعه خلاق بافت‌های فرسوده با رویکرد گردشگری در برنامه‌ریزی شهری، مطالعه موردی: محله امامزاده یحیی، ناحیه ۲، منطقه ۱۲ شهرداری تهران. مدیریت شهری، ۸(۲۵)، ۲۳۵-۲۵۷.
- Creative City Index, *Cultural Science Journal*. 5(1).
- International Labour Organization (ILO). (2007). Local Economic Development for Employment Generation, Peace and Security: Approaches, Tools and Good Practices in the Philippines/International Labour Office.
- Krippenforf, Klaus. (2004). Content analysis: an introduction to its methodology. encyclopedia of communication. Oxford University Press.
- Landry, C., & Bianchini, F. (1995). The creative city. London: Demos.
- Landry, C. (2008). The creative city: A toolkit for urban innovators (2nd Ed.). Near Stroud: Comedia.
- Santos N. (2018). Urban Acupuncture through Creative Villas in Santos City, Brazil. VI International Creative Cities Congress, January 24-25, 939-964.
- Sarvar, R. Akbari, M. Amani, M & Taleshi Anbouhi, M. (2016). Efficiency analysis of urban neighborhoods in terms of

- creative city indicators (Case study: Bonab city). *Journal of Geography*, 48, 322-351.
- Saunders, M., Lewis, P. & Thornhill, A. (2012). *Research Methods for Business Students*. 6th edition, *Pearson Education Limited*.
- Seungil, Y. (2020): How Can We Measure the Magnitude of Creative Cities? A New Creativity Index: 3Ci, *Creativity Research Journal*. 32(1), 174-183.
- Wilson, D., & Keil, R. (2008). The real creative class. *Social & Cultural Geography*, 9(8), 841-847.
- Ihani, W., Syofya, H., Leonardo Sari, A., & Gede Mulawarman, W. (2020). The Role of the Creative Industry in Economic Development. *Journal of Environmental Treatment Techniques*, 8(1), 268-27.

