

---

**The effect of some individual characteristics on the willingness of citizens to use the green belt in order to spend leisure time in Mashhad Park Mountain**

**Kiana Asadollahzadeh<sup>1\*</sup>, Jalal Mahmoudi<sup>2</sup> and Abolfazl Rezatalab<sup>3</sup>**

1. MSc of Green Space Engineering, Faculty of Agricultural, Nour Branch, Islamic Azad University, Nour, Iran

2. Associate Professor, Department of Green Space, Faculty of Agricultural, Nour Branch, Islamic Azad University, Nour, Iran

3. PhD Candidate, Governmental management, Faculty of Management, Qazvin Branch, Islamic Azad University, Qazvin, Iran

---

**Received Date:** 21 July 2023 **Accepted Date:** 11 September 2023

---

**Abstract**

**Background and Aim:** In order to respond to the increasing demand of urban residents for recreational use of urban green space, the main function of green belts has changed from purely ecological to a combination of ecological and recreational. The purpose of this research is to investigate individual characteristics and its effect on the willingness of citizens to use the southern green belt of Mashhad city in order to spend their free time.

**Methods:** Descriptive and survey research methods have been used in this research. The statistical population of this survey was all the visitors of Koh Park located in the southern green belt of Mashhad city. The sample size was 383 people. The tool for collecting information is a researcher-made questionnaire, the validity of which has been confirmed by experts. This questionnaire has two parts: demographic characteristics and research questions. The reliability of the questionnaire was 0.814 and Pearson correlation coefficients and t-test of SPSS software version 22 were used to analyze the data.

**Findings and Conclusion:** The results of the research show that there is no significant correlation between occupation, gender and age with the use of Koh Park in leisure time, while a significant relationship was observed between education and the desire to use Koh park. The most common reason for citizens to choose Koh Park to spend their free time is to relax and reduce stress, as well as establish communication and social interactions. The results show that Mashhad Koh Park has created a good opportunity for the development of tourism and spending leisure time for the citizens.

---

**Keywords:** Leisure time, desire of citizens, green belt, Koh Park, individual characteristics, Mashhad.

---

\*Corresponding Author: asadzadehkiana236@gmail.com

**Cite this article:** Asadollahzadeh, K., Majidzadeh, J., Rezatalab, A. (2023). The effect of some individual characteristics on the willingness of citizens to use the green belt in order to spend leisure time in Mashhad Park Mountain. *Journal of Sustainable Urban & Regional Development Studies (JSURDS)*, 4(2), 91-106.

## تأثیر برخی ویژگی‌های فردی بر میزان تمایل شهروندان در استفاده از کمربندسبز به منظور گذراندن اوقات فراغت در کوه پارک مشهد

کیانا اسدالله زاده<sup>۱\*</sup>، جلال محمودی<sup>۲</sup> و ابوالفضل رضاطلب<sup>۳</sup>

۱. کارشناسی ارشد مهندسی فضای سبز، دانشکده کشاورزی، دانشگاه آزاد اسلامی واحد نور، نور، ایران

۲. دانشیار گروه مهندسی فضای سبز، دانشکده کشاورزی، دانشگاه آزاد اسلامی واحد تور، نور، ایران

۳. دانشجوی دکتری مدیریت دولتی، دانشکده مدیریت، حسابداری و علوم انسانی، دانشگاه آزاد اسلامی قزوین، قزوین، ایران

تاریخ دریافت: ۱۴۰۲/۰۴/۳۰ تاریخ پذیرش: ۱۴۰۲/۰۶/۲۰

### چکیده

**زمینه و هدف:** به منظور پاسخگویی به تقاضای روز افزون ساکنان شهری برای استفاده تفریحی از فضای سبز شهری، کارکرد اصلی کمربندهای سبز از صرفاً اکولوژیکی به ترکیبی از اکولوژیکی و تفریحی تبدیل شده است. هدف تحقیق حاضر بررسی ویژگی‌های فردی و تأثیر آن بر میزان تمایل شهروندان در استفاده از کمربند سبز جنوبی شهر مشهد به منظور گذراندن اوقات فراغت است.

**روش بررسی:** در این پژوهش از روش تحقیق توصیفی و پیمایشی استفاده شد. جامعه‌ی آماری این بررسی کلیه بازدیدکنندگان از کوه پارک واقع در کمربند سبز جنوبی شهر مشهد بود. حجم نمونه تعداد ۳۸۳ نفر بود. ابزار گردآوری اطلاعات پرسشنامه محقق ساخته است که روایی آن توسط خبرگان مورد تأیید قرار گرفت. پرسشنامه در دو بخش ویژگی‌های جمعیت شناختی و سوالات تحقیق می‌باشد. پایایی پرسشنامه برابر ۰.۸۱۴ به دست آمد و جهت تجزیه و تحلیل اطلاعات از ضرایب همبستگی پیرسون و نیز آزمون آماری تی از نرم افزار SPSS ver.22 استفاده شد.

**یافته‌ها و نتیجه‌گیری:** نتایج حاصل از پژوهش نشان می‌دهد، بین شغل، جنسیت و سن با استفاده از کوه پارک در گذراندن اوقات فراغت همبستگی معنی داری وجود ندارد درحالی‌که بین تحصیلات و تمایل در استفاده از کوه پارک رابطه معنی داری مشاهده شد. بیشترین دلیل انتخاب کوه پارک جهت گذراندن اوقات فراغت توسط شهروندان ایجاد آرامش و کاهش استرس و همچنین برقراری ارتباط و تعاملات اجتماعی مشاهده گردید. نتایج نشان می‌دهد کوه پارک مشهد فرصت مناسبی را برای توسعه گردشگری و گذراندن اوقات فراغت برای شهروندان ایجاد کرده است.

**کلیدواژه‌ها:** اوقات فراغت، تمایل شهروندان، کمربند سبز، کوه پارک، ویژگی فردی، مشهد.

\* نویسنده مسئول: asadzadehkiana236@gmail.com

ارجاع به این مقاله: اسدزاده، کیانا؛ محمودی جلال و ابوالفضل رضاطلب (۱۴۰۲). تأثیر برخی ویژگی‌های فردی بر میزان تمایل شهروندان در استفاده از کمربندسبز به منظور گذراندن اوقات فراغت در کوه پارک مشهد. فصلنامه مطالعات توسعه پایدار شهری و منطقه‌ای، ۴(۲)، ۹۱-۱۰۶.

## مقدمه و بیان مسأله

امروزه پارک های شهری جزئی مهم از فضای عمومی شهری هستند و نقش مهمی در تسهیل تعامل اجتماعی و حفظ انسجام اجتماعی دارند. فضای سبز شهری بخش جاندار ساخت کالبدی شهر است، که کارکرد آن در کلانشهرها بسیار مهم بوده و وجود آن بخش جداناپذیری از مجموعه شهری است. همچنین فضای سبز یکی از راههایی است که به شکلی مؤثر آلودگیهای گازی، صوتی، بوهای نامطبوع و دیگر آلاینده های موجود در هوا و آب و خاک را کنترل کرده و به ویژه در ارتباط با گرد و غبار و آلودگی هوا، فضاهای سبز شبه جنگلی، ریه های تنفسی شهرها به شمار میروند از سوی دیگر این فضاها واجد بازدهی اجتماعی میباشند. پارکهای شهری دارای نقش اجتماعی، اقتصادی و اکولوژیکی هستند و شاخصی برای ارتقای کیفیت فضای زندگی و توسعه جامعه محسوب میشوند. به عنوان مکانی برای فعالیتهای تفریحی، گردهمایی اجتماعی و شیوهای جهت سرزندگی مردم تلقی میشود. (رضاطلب و جراحی، ۱۴۰۱) از همین رو گسترش فضاهای عمومی فراغتی در شهرها در طول چند دهه گذشته به عنوان اقدامی در راستای تأمین نیازهای گروههای مختلف سنی و جنسی در بسترهای عمومی در روند توسعه شهرها مورد توجه قرار گرفته است. با این وجود یکی از مهمترین عوامل شکل گیری احساس بیگانگی شهروندان با محیط مصنوع، عدم توجه به کارکرد فضاها و گونه های متنوع رفتار در آنها میباشد، اما نادیده گیری این نقش در دوران معاصر به ویژه در کشور ما منجر به کاهش جایگاه این نوع از فضاهای عمومی در ساختار توسعه و مدیریت شهری گردیده است (منتظرالحجه و شریفنژاد، ۱۳۹۵: ۱۸). در همین زمینه و به طور مشخص در نگاه برنامه ریزان شهری و نظامی، پارکها به عنوان یکی از اجزای بسیار مهم بدنه ی شهری، انسانی و طبیعی، بنابر ویژگیهای سیستمی و نظاممند مکان یابی، نوع طراحی، دسترسی، روشنایی، ساخت جمعیتی و ...، کیفیت زندگی شهروندی (گذران اوقات فراغت) بسیار مؤثر هستند (رضایی خرم آبادی، فاطمی و طالبی، ۱۳۹۸: ۸۸).

با افزایش نیاز به سبک زندگی سالمتر، فضای سبز تفریحی برای ساکنان شهری ضروری شده است. مطالعات زیادی نشان داده اند که ورود به فضای سبز نقش مهمی در سلامت و رفاه افراد دارد. فضاهای سبز شهری علاوه بر نقشی که به طور گسترده در میکرو اقلیم شهری و جذب آلاینده ها مورد مطالعه قرار گرفته است، مکانی را برای ورزش و تفریح ساکنان شهری فراهم می کند و سلامت جسمی و روانی آنها را بهبود می بخشد. نیازهای تفریحی مردم برای فضاهای سبز شهری با بهبود سطح زندگی در حال افزایش است. با این حال، برای تطبیق جمعیت رو به رشد، دولت ها به گسترش زمین های شهری با هزینه فضای سبز تفریحی ادامه داده اند. تضاد بین کاهش فضای تفریحی و افزایش تقاضای شهروندان برای تفریح تشدید شده است. وجود کمربندهای سبز حفاظتی شهری یکی از بزرگترین منابع فضای سبز در یک شهر است (ژائو، وانگ، چن، وانگ و تانگ، ۲۰۲۱: ۲) به منظور پاسخگویی به تقاضای روزافزون ساکنان شهری برای استفاده تفریحی از فضای سبز شهری، کارکرد اصلی کمربندهای سبز اکولوژیکی از صرفاً اکولوژیکی به ترکیبی از اکولوژیکی و تفریحی تبدیل شده است (ژائو و همکاران، ۲۰۲۱: ۳). انواع فضاهای تفریحی در شهر برای فعالیتهای فراغت، بیشتر مناظر تفریحی از عناصر زیرساخت سبز شهری مانند پارک ها، باغ های عمومی یا جنگل های شهری تشکیل شده اند. فضاهای سبز فرصت های آرامش و کاهش استرس را ارائه می دهند و بر رفتارهای سلامتی (فعالیت بدنی، تعاملات اجتماعی، سلامت روان) تأثیر می گذارند (عابد، دزفوی، پورجمهوری و حسینی، ۲۰۲۳: ۲۷).

مطالعات بسیاری با هدف ارتقای بهره برداری منظم و کارآمدتر، عوامل ایجاد انگیزه و تأثیرگذار بر استفاده از پارک های شهری را بررسی کرده اند. وانگ و همکاران و لیو و همکاران چهار عامل اصلی را که بر استفاده از پارک های شهری تأثیر می گذارند، شناسایی کرد: عوامل اجتماعی - جمعیتی، ویژگی های فضای مسکونی، عوامل شخصی و ویژگی های پارک. آرامش، ورزش بدنی، معاشرت و بازی با کودکان به عنوان عوامل انگیزشی مهم برای استفاده از پارک شناسایی شده است (ژان، گوانگ، رولیان، و یو، ۲۰۲۱: ۱).

مشهد به عنوان دومین شهر بزرگ ایران، در دهه های اخیر به دلیل جاذبه های اقتصادی، اجتماعی و مذهبی، رشد سریع فضایی و جمعیتی را تجربه کرده است. مساحت سطح شهر بستگی به گسترش شهری پیچشی او از هسته شهر تا محیط، به ویژه تا قسمت های غربی دارد (کاردانی یزد، کاردانی زد منصوری دانشور، ۲۰۱۹: ۲). طرح توسعه شهر با تعریف یک طرح کمربند سبز قانونی با عرض ۳۰۰ متر و مساحت ۲۸ کیلومتر مربع در سراسر شهر، به رویه ای کارآمد برای کنترل رشد شهری به سمت الگوی شهری فشرده اشاره کرد. این طرح قانونی کمربند سبز سعی در حفاظت از تمام فضاهای سبز خصوصی یا عمومی (با مساحت کل ۳۰ کیلومتر مربع) در داخل مرز کمربند دارد (کاردانی یزد و همکاران، ۲۰۱۹: ۳).

کمربند سبز جنوبی مشهد بواسطه برخورداری بودن از پوشش گیاهی گوناگون و منابع طبیعی مانند چشمه ها و قله ها همواره در حال ارائه خدمات متنوع غیرمادی و مادی است. (مرجانی و.....) کمربند سبز جنوبی مشهد دارای بیش از یک میلیون و سیصد هزار اصله درخت و درختچه است. به طور کلی، کمربند سبز جنوبی مشهد متشکل از چند پارک عمده به نامهای پارک جنگلی کوهستان و چهل بوستان، ویرانی، سوران، معجونی و فضای سبز جزایر میانی جاده بهشت رضا(ع) است. قابل ذکر است که پارک های جنگلی کوهستان و چهل بوستان و معجونی در ارتفاعات جنوبی کمربند سبز مشهد واقع شده اند. قابل توجه است که بیشتر عرصه کمربند سبز جنوبی در مجاورت فضای تازه تأسیس کوه پارک است (مرجانی، ساقی، میجانی و فروهرنیا، ۱۴۰۱: ۳).

از این رو در این مقاله سعی بر آن شده که نمونه ای از کمربند سبز کوه پارک در ارتفاعات جنوبی منطقه ۹ شهر مشهد که تبدیل به منطقه گردشگری شده است مورد مطالعه قرار بگیرد. در این تحقیق تلاش بر این است تا ویژگی های فردی و میزان تمایل شهروندان در استفاده از کمربند سبز به منظور گذراندن اوقات فراغت در کوه پارک مشهد را بررسی نماید و به دنبال پاسخگویی به سوالات زیر است.

آیا شهروندان به استفاده از کمربند سبز به منظور گذراندن اوقات فراغت در کوه پارک مشهد تمایل دارند؟  
چه رابطه ای بین ویژگی های فردی شهروندان و استفاده از کمربند سبز کوه پارک در گذراندن اوقات فراغت وجود دارد؟

## مبانی نظری

### فضای سبز

متن واژه فضای سبز به بخشی از فضای باز شهری گفته می شود که فرصت های مناسبی را برای تفریح و گذران اوقات فراغت جامعه فراهم می آورد. فضاهای سبز شهری بخشی از فضاهای وسیع یا محدود موجود در محدوده عملکردی شهر که به منظور ایجاد تنوع و زیبایی، افزایش کیفیت زیستی، تأمین رفاه انسانی و ارائه خدمات ویژه به شهروندان انتخاب شده و با انواع پوشش های گیاهی بومی و غیربومی، تحت نظارت و مدیریت انسان شهری قرار دارد. (عناستانی و نقلی، ۱۴۰۱)

بطور کلی فضای سبز میتواند بصورت های زیر باشد:

- فضای نسبتاً بزرگ، متشکل از گیاهان با ساختی جنگلی و برخورداری از بازدهی زیست محیطی و اکولوژیک معین و درخور شرایط زیست محیطی حاکم بر شهر.

- بخشی از مناطقی که دارای گیاهان یا هر گونه سبزینگی اعم از درختان، درختچه ها، گلها و چمن هاست.

- بخشی از استخوان بندی شهری، به بیان دیگر فضای سبز در کنار اسکلت فیزیکی شهر

- اراضی اماکن مسکونی، تجاری و صنعتی، محلهای کسب و پیشه و خدماتی، که دارای پوشش گیاهی چند ساله اعم

از درخت، درختچه، نهال و گیاهان پوششی است و به منظور استفاده های سودمندانه یا زیبایی طبیعی و تلطیف هوا در محدوده و حریم شهری احداث شده یا به طور طبیعی به وجود آمده باشد (رحیمی ساردو، ۱۳۹۹: ۲۳۹).

### کمربند سبز

تصور می‌شود که ایده کمربند سبز حفاظت از محیط زیست معمولاً از توسعه یک "باغ شهر" در اطراف لندن توسط ابنزر هاوارد در اوایل قرن بیستم نشأت گرفته است. استراتژی اولیه هاوارد مهار گسترش شهری بود. این مفهوم برای اولین بار در طرح لندن بزرگ در سال ۱۹۴۵ اجرا شد. این طرح موفقیت بزرگی بود و مفهوم کمربند سبز به طور گسترده در بریتانیا و پس از آن در جاهای دیگر تقلید شد (ژائو و همکاران، ۲۰۲۱: ۲).

کمربند سبز به یک منطقه فیزیکی از فضای باز اشاره دارد، به عنوان مثال، زمین کشاورزی، جنگل یا سایر فضای سبز که یک شهر یا منطقه شهری را احاطه کرده است تا از گسترش شهری جلوگیری کند. در میان انواع سیاست‌های شهری محدود، کمربند سبز که به عنوان محدود کننده ترین شکل سیاست مهار شهری شناخته می‌شود (کاردانی یزد و همکاران، ۲۰۱۹: ۱). علاوه بر اجراهای فیزیکی و اکولوژیکی کمربند سبز، موضوع زیبایی‌شناسی آن برای مناظر مرتبط نیز مورد توجه قرار می‌گیرد. حفظ یکپارچگی اکوسیستم‌های طبیعی (کوه‌ها، رودخانه‌ها، جنگل‌ها، پوشش گیاهی و غیره) در اطراف شهرها منجر به شکل‌گیری مناظر و مناظر طبیعی منظم و مناسب برای مناطق شهری می‌شود. طراحی هدفمند فضاها با رویکردهای اجتماعی، سرگرمی، فرهنگی و آموزشی در کمربندهای سبز به بازیابی اراضی متروک بلا استفاده باقی مانده در سکونتگاه‌های طبیعی کمک می‌کند. به دلیل تمایل به تعامل با طبیعت، برای رفع نیازهای ذهنی و آموزشی کودکان و بزرگسالان در محیط طبیعی برای ارتقای دانش مردم در مورد محیط زیست و طبیعت و در نهایت منجر به ثبات اجتماعی و فرهنگی می‌شود. از سوی دیگر حضور شهروندان و گردشگران در فضاهای طراحی شده در کمربند سبز و بهره‌برداری آنان از خدمات ارائه شده موجب سودآوری و ثبات اقتصادی می‌شود (محسنی مقدم، ۲۰۱۶: ۵۳).

در طرح برنارد لاسوس فضایی چند منظوره برای کمربند سبز در یک منطقه طبیعی برای شهروندان در نظر گرفته شد. این فضا علاوه بر ارتقای سطح اکولوژیکی منطقه، آن را به مکانی برای سرگرمی و آموزش جامعه شهری تبدیل کرده است. برای یکسان سازی مکان‌های نامنظم موجود در حومه شهر، لاسوس در این طرح اقدامات لازم را برای ایجاد کلیات یکپارچه متشکل از عناصر مختلف با اذعان به تفاوت مکان‌ها و همچنین سازماندهی آنها انجام داد. یکی از مهمترین دستاوردهای این طرح، تمایز مناظر و حفظ گونه‌های مختلف زنده، اراضی کشاورزی و جنگلی اطراف شهر و ایجاد فعالیت‌های اجتماعی میانی برای حمایت از جامعه شهری فعال است (محسنی مقدم، ۲۰۱۶: ۵۲).

جدول ۱: رویکردها و اهداف مورد استفاده از کمربند سبز،

رویکرد	مقررات و ضوابط	هدف
زیست محیطی	حفظ اکوسیستم‌های طبیعی	حفظ گونه‌های مختلف گیاهی و سکونتگاه‌های طبیعی برای حیوانات
زیست محیطی	حفظ اراضی کشاورزی	کاهش آلودگی‌های ناشی از گرد و غبار
فیزیکی	ایجاد مرز در اطراف شهر	جلوگیری از گسترش بی‌رویه شهرها
فیزیکی	حفظ جوامع روستایی	جلوگیری از ترکیب روستاها در مناطق شهری و حفظ هویت مستقل آنها
فیزیکی	ایجاد معابر و مسیرهای پیاده روی	دسترسی آسان به طبیعت
زیبایی‌شناسی	حفظ یکپارچگی پوشش گیاهی و اکوسیستم طبیعی	دسترسی به مناظر مناسب برای شهروندان

ارتقاء اطلاعات مردم در مورد طبیعت	ایجاد فضاهای آموزشی	آموزشی-فرهنگی
با توجه به تعامل انسان با طبیعت	ایجاد فضاهای سرگرم کننده	اجتماعی-فرهنگی

( ماخذ: محسنی مقدم، ۲۰۱۶: ۵۲)

### اوقات فراغت

یکی از عرصه هایی که زندگی روزمره را بازنمایی میکند و قدرت و مقاومت را در زندگی انسانها به نمایش میگذارد، فراغت است. فراغت عرصه‌ای است که اختیار و آزادی انسانها در آن بیشتر قابل اعمال است. از همین رو گسترش فضاهای عمومی فراغتی در شهرها در طول چند دهه گذشته به عنوان اقدامی در راستای تأمین نیازهای گروههای مختلف سنی و جنسی در بسترهای عمومی در روند توسعه شهرها مورد توجه قرار گرفته است (منتظرالحجه و شریفنژاد، ۱۳۹۵: ۱۸).

استفاده تفریحی از فضاهای شهری در سالهای اخیر به دلیل گرایش به سمت سبک‌های زندگی سالم‌تر که ورزش منظم نقش اصلی را در آن ایفا می‌کند، به طور قابل توجهی افزایش یافته است. اوقات فراغت به طور بالقوه یکی از مهم ترین راه های تسهیل سلامت است، حوزه ای است که هویت در آن ساخته می شود. مردم به طور جدی درگیر اکثر فعالیت های تفریحی هستند، مردان و زنان در هر سنی و با هر وضعیت اقتصادی از فعالیت های اوقات فراغت استفاده می کنند (زهريوندیان، بستامی، نادرلو و صفانیا، ۲۰۱۷: ۹۰). فراغت در معنای عام خود، آن بخش از فعالیت های انسانی را در بر می گیرد که به طور دلخواه و آزادانه و فارغ از اجبار، در جهت تحقق خواست ها و آرمان های فردی و اجتماعی انجام می شود و هدف نهایی آن وصول به معنای حیات، احساس سعادت و بروز خلاقیت است (اکبری، حسینزاده و شیرینی، ۱۳۹۵: ۲۹). در تعریف اوقات فراغت چنین آمده است: "اوقات فراغت یعنی آن بخشی از زمان بیداری که انسان از تعهدات شغلی و کار مولد آزاد است و به طور دلخواه به استراحت و ترمیم قوا و رفع خستگی روحی و جسمی میپردازد. افراد از اصطلاح اوقات فراغت تحت تأثیر عوامل مختلف، برداشتهای متفاوت و تعاریف مختلفی داشته که این تعریفها از نظر اقتصادی، اجتماعی، فلسفی، تاریخی، تعلیم و تربیت یا فرهنگی بسیار متفاوت است. فراغت در زبان انگلیسی از Leisure Licere به معنای سهولت، آسانی، راحت، فراغت و آسایش گرفته شده است. مفهوم زمان فراغت در برابر درگیریها و کار روزمره که اغلب عامل خستگی است، به کار می‌رود و تعریف و تبیین آن به ایجاد شاخه‌های جدیدی از علوم اجتماعی با عنوان "جامعه شناسی اوقات فراغت" و "انسانشناسی اوقات فراغت" انجامیده است. اوقات فراغت و نحوه گذران آن یکی از شاخصهای اساسی سبک زندگی به شمار می‌رود (منتظرالحجه و شریفنژاد، ۱۳۹۵: ۱۸).

پارک ها، مجتمع های تفریحی، رفاهی و ... بخشی از مراکز اجتماعی و فضاهای باز شهری هستند که در اوقات فراغت مورد استفاده گروه های سنی مختلف به ویژه جوانان قرار می گیرند. بنابراین نقش بسزایی در سلامت جامعه دارند به طوری که بی توجهی و ناکارآمدی این فضاها معمولاً معضلی جدی برای شهر محسوب می شود (زهريوندیان و همکاران، ۲۰۱۷: ۹۰). افرادی که اوقات فراغت را که در پارک به صورت هفتگی سپری می کنند به عنوان پیش‌بینی کننده رضایت سلامتی خود گزارش‌دهی بازدیدکنندگان پارک در نظر می‌گیرد. مدت اقامت در پارک‌های شهری به عنوان بخشی از فعالیت‌های اوقات فراغت، تأثیر مثبتی بر کیفیت زندگی خود گزارش‌شده، یا شادی کاربران پارک دارد (شمس و کادو، ۲۰۲۱: ۱۷).

### پیشینه پژوهش

شمس و کادو (۲۰۲۱) اهمیت رضایت از سلامتی با تأکید ویژه بر چگونگی گذراندن اوقات فراغت در ۴ پارک پاکستان را بررسی کردند. نتایج حاصل از تحلیل رگرسیون نشان می‌دهد که علاوه بر ویژگی‌های اجتماعی-اقتصادی مانند تحصیل کرده و ثروتمندتر بودن. میزان اوقات فراغت هر هفته در پارک نقش مثبت و مهمی در بهزیستی دارد. به طور خاص، رضایت از

سلامت رابطه بین میزان اوقات فراغت هفتگی صرف شده در پارک و رفاه ذهنی در بین بازدیدکنندگان پارک در منطقه مورد مطالعه را واسطه می‌کند.

عابد و همکاران (۲۰۲۳) مطالعه کردند مکان‌های تفریحی برای اوقات فراغت توسط افراد چگونه انتخاب می‌شود. آنها مشاهد کردند نوع و کیفیت فضاهای فراغتی از یک سو (جنبه‌های تفریحی و مکانی) و سبک زندگی فرد (ویژگی‌های فردی و فرهنگی در محیط جغرافیایی و اجتماعی) تحت تأثیر عامل زمان (دسترسی و... در دسترس بودن)، از سوی دیگر، در ترجیحات اوقات فراغت تأثیرگذار هستند. نتایج پژوهش نشان داد که ویژگی‌های فردی، جنسیت، سن و وضعیت تأهل با انتخاب نوع و مکان‌های تفریحی-تفریحی ارتباط معناداری دارد.

ژان و همکاران (۲۰۲۱) عوامل موثر بر بازدید و بازدید مجدد از پارک‌های شهری هانگژو، چین را بررسی کردند و گزارش کردند: مزایای جسمی و روحی و تجربیات مثبت قبلی عوامل اصلی انگیزه بازدید از پارک بودند. سن و فاصله تا نزدیکترین پارک از عوامل اصلی بازدید مجدد از پارک بودند و به ترتیب با دفعات بازدید همبستگی مثبت و منفی داشتند. مرجانی بجزستانی و همکاران (۱۴۰۰) تحقیقی تحت عنوان کارکردهای اجتماعی، روانی، فرهنگی و اقتصادی پارک‌های جنگلی کمربند سبز جنوبی مشهد انجام دادند و نشان دادند خدمات و کارکردهای کمربند سبز جنوبی مشهد، کارکرد روانی و جسمانی (اثر بر رفع تنش‌های عصبی، مکان مناسب برای خلوت‌گزینی، ایجاد آرامش درونی)، کارکرد اجتماعی (ارتقا فرهنگ شهروندی، فضایی برای فعالیت‌ها و پیوستگی‌های اجتماعی)، فرهنگی (ایجاد احساس لذت و زیبایی‌شناختی)، بعد اقتصادی (کاهش هزینه‌های درمان، ایجاد اشتغال، افزایش ارزش ملک و مکانی برای ورزش افراد کم‌درآمد) و همچنین ارتقا کارایی و عملکرد افراد می‌باشد و چنین نشان می‌دهد که دلیل اصلی این خدمات ارزنده راسکوت و آرامش حاکم بر فضای آن است که مکان مناسبی برای خلوت‌گزینی و دوری جستن از هرگونه شلوغی شهر است.

ژائو و همکاران (۲۰۲۱) به مطالعه موردی در میزان استفاده تفریحی از کمربند سبز شانگهای، چین پرداختند. نتایج تحقیق نشان داد که عناصر داخلی (مساحت کل خارجی، مساحت آب و غیره) کمربند سبز شانگهای با استفاده تفریحی آن همبستگی مثبت دارند. تأثیر عوامل خارجی بر استفاده تفریحی از کمربند جنگلی بیرونی بی‌نتیجه بود (تعداد ایستگاه‌های مترو در فاکتورهای دسترسی همبستگی منفی داشت؛ تعداد امکانات فرهنگی و تعداد رستوران‌ها در امکانات خدماتی اطراف رابطه مثبت داشتند). این مطالعه همراه با "طرح جامع شهر شانگهای (۲۰۱۷-۲۰۳۵)"، مناطق بالقوه را برای تحول تفریحی کمربند سبز شانگهای پیشنهاد می‌کند، یک مبنای نظری و عملی برای بهبود استفاده تفریحی از کمربند سبز حفاظت از محیط زیست شهری ارائه می‌کند.

محسنی مقدم (۲۰۱۶) به تجزیه و تحلیل کمربندهای سبز، به ویژه کمربند سبز فرانکفورت پرداخت. وی بیان کرد در طرح کمربند سبز موجود فضایی چند منظوره برای کمربند سبز در یک منطقه طبیعی برای شهروندان در نظر گرفته شد. این فضا علاوه بر ارتقای سطح اکولوژیکی منطقه، آن را به مکانی برای سرگرمی و آموزش جامعه شهری تبدیل کرده است. یکی از مهمترین دستاوردهای این طرح، تمایز مناظر و حفظ گونه‌های مختلف زنده، اراضی کشاورزی و جنگلی اطراف شهر و ایجاد فعالیت‌های اجتماعی میانی برای حمایت از جامعه شهری فعال است.

فیتسیمون و همکاران (۲۰۱۲)، به ارزیابی برنامه ریزی استفاده از سرزمین در کمربند سبز بر اساس مشخصات طبیعی و منافع ذینفعان پرداختند. این مطالعه به این نکته اشاره دارد که کمربند سبز یک روش رایج برای مهار گسترش شهرها برای اهداف چندگانه به عنوان مثال کشاورزی، تفریح و تفرج و... می‌باشند با این حال برنامه ریزی کمربند سبز فاقد یک رویکرد موثر است که بتواند ترکیب بندی ویژگی‌های زمین‌های طبیعی و متعدد را با منافع ذینفعان متنوع و معیارهای استفاده از زمین مورد بررسی قرار دهد.

## روش پژوهش

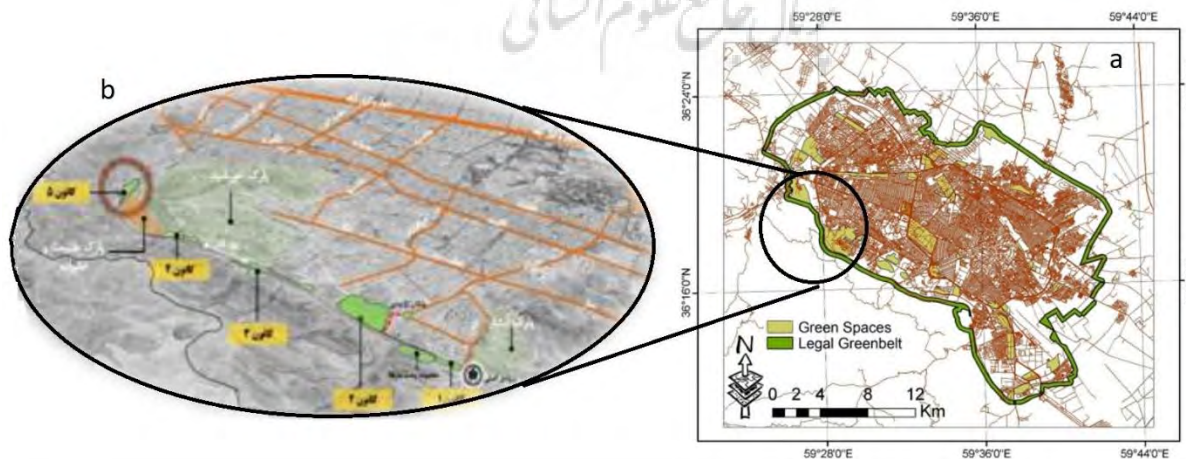
در این پژوهش از روش تحقیق توصیفی و پیمایشی استفاده می‌شود. جامعه‌ی آماری این بررسی کلیه شهروندان حاضر در کوه پارک مشهد در اسفند ۱۴۰۱ می‌باشند. حجم نمونه تعداد ۳۸۳ نفر و به صورت تصادفی و با استفاده از رابطه‌ی کوکران تعیین گردید.

ابزار گردآوری اطلاعات پرسشنامه محقق ساخته است که در دو بخش ویژگی‌های فردی و اوقات فراقت تنظیم شده گردید به شرح زیر می‌باشد. از آن جایی که پرسشنامه‌ها محقق ساخته می‌باشد جهت روایی صوری پرسشنامه و صحت و سقم سؤالات از نظرات استاد راهنما و کارشناسان مجرب استفاده شد و به منظور تعیین پایایی پرسشنامه از ضریب الفای کرونلاخ بهره گرفته شد که برابر ۰,۸۱۴ به دست آمد پس از اطمینان از نتایج به دست آمده، پرسشنامه در جامعه آماری پژوهش توزیع گردید. جهت تجزیه و تحلیل اطلاعات از ضریب همبستگی پیرسون و نیز آزمون آماری تی بوسیله نرم افزار SPSS ver.22 استفاده شد.

## معرفی محدوده مورد مطالعه

متن در شناخت قلمرو جغرافیایی کلان شهر مشهد این شهر به عنوان مرکز شهرستان مشهد با مساحت ۳۴۳۴۵ هکتار در شمال شرقی استان خراسان رضوی قرار دارد (آمارنامه شهرداری مشهد، ۱۴۰۰، ص.۶). شهر مشهد واقع در شمال شرقی ایران با نزدیک به ۳۰۰۰۰۰ جمعیت است. این مکان بین عرض شمالی از ۳۶ درجه و ۳۷ دقیقه تا ۳۶ درجه و ۵۸ دقیقه و طول شرقی از ۵۹ درجه و ۲۶ دقیقه تا ۵۹ درجه و ۴۴ دقیقه قرار دارد. از منظر طبیعی، این شهر دارای آب و هوای نیمه خشک حساسی است که میانگین دمای سالانه ۱۴ درجه سانتی گراد و بارش سالانه ۲۶۰ میلی متر بر اساس یک دوره زمانی بلند مدت ۱۹۶۶-۲۰۱۶ را تجربه می‌کند. تجزیه و تحلیل فضایی توپوگرافی شهری مبتنی بر GIS نشان می‌دهد که مقادیر میانگین ارتفاع بین ۹۰۰ تا ۱۴۰۰ متر از سطح دریا به ترتیب در شمال (نزدیک به رودخانه کشف رود) و جنوب (بر روی ارتفاعات بینالود) متغیر است (کاردانی یزد و همکاران، ۲۰۱۹: ۲).

کوه پارک مشهد با مساحت بیش از ۲ میلیون مترمربع و طول ۵,۱ کیلومتر و طراحی ۵ کانون که در مقیاس شهر - فرا شهر به مثابه مفصل پیونددهنده بافت شهری و کرانه‌های طبیعی جنوب شهر مشهد و از نظر اکولوژیک پیونددهنده ارتفاعات جنوب، کوهسار و پارک خورشید است. هدف مهم این پارک و این پروژه استفاده بهتر مردم این منطقه از طبیعت است. کوه پارک به عنوان بستری پیاده محور، تفریحی و دوستدار محیط زیست و با هویت مستقل و متمایز در راستای ارتقای توسعه پایدار ایفای نقش میکند (حنایی، سیدالحسینی و خلیلی، ۱۴۰۱: ۸۶).





دوره ۴، شماره ۲، شماره پیاپی ۱۲، تابستان ۱۴۰۲

شکل ۱: الف) موقعیت کلی و موقعیت جغرافیایی منطقه مورد مطالعه و طرح کمربند سبز قانونی، (مأخذ: کاردیان یزد و همکاران، ۲۰۱۹: ۲)  
 ب) نقشه هوایی و کانون‌های اصلی کوه پارک، (مأخذ: حنایی و همکاران، ۱۴۰۱: ۸۶)

## تجزیه و تحلیل داده‌ها

### شاخص‌های جمعیت‌شناختی (ویژگی‌های فردی)

در پرسشنامه تکمیل شده، اول به بیان آمار توصیفی پرسش‌شوندگان و در ادامه به آمار استنباطی استخراج شده می‌پردازیم.

جدول ۲: مشخصات ویژگی‌های فردی کاربران در منطقه مورد مطالعه،

سن	فراوانی	درصد	سطح تحصیلات	فراوانی	درصد
سن ۱۵ تا ۳۰	۱۶۶	۴۳/۲	زیر دیپلم	۸۰	۲۰/۸
سن ۳۰ تا ۴۰	۳۹	۱۰/۲	دیپلم	۸۷	۲۲/۷
سن ۴۰ تا ۵۰	۴۱	۱۰/۷	لیسانس	۱۱۶	۳۰/۲
سن ۵۰ تا ۶۰	۵۱	۱۳/۳	فوق لیسانس	۵۳	۱۳/۸
سن ۶۰ تا ۷۰	۵۵	۱۴/۳	دکتر	۴۸	۱۲/۵
شغل	فراوانی	درصد	تعداد عزیمت	فراوانی	درصد
محصل	۷۶	۱۹/۸	هر روز	۸۹	۲۳/۲
دانشجو	۱۱۶	۳۰/۲	هفته‌ای یکبار	۱۰۹	۲۸/۴
کارمند	۵۵	۱۴/۳	هفته‌ای دوبار	۹۸	۲۵/۵
خانه‌دار	۲۷	۷	هر ماه یکبار	۵۴	۱۴/۱
بازنشسته	۵۸	۱۵/۱	فصلی یکبار	۱۹	۴/۹
سایر مشاغل	۵۲	۱۳/۵	سالی یکبار	۱۵	۳/۹
جنس	فراوانی	درصد	زمان حضور	فراوانی	درصد
مرد	۲۶۱	۶۸	صبح	۱۸۱	۴۷/۱
زن	۱۲۳	۳۲	ظهر	۴۲	۱۰/۹
محل زندگی	فراوانی	درصد	عصر	۱۲۳	۳۲
بومی	۲۵۸	۶۷/۲	شب	۳۸	۹/۹
غیر بومی	۶۳	۱۶/۴	نوع حضور	فراوانی	درصد
میهمان	۶۳	۱۶/۴	انفرادی	۶۷	۱۷/۴
مجموع کل پاسخ‌دهندگان	۳۸۴	۳۸۴	گروهی	۲۱۲	۵۵/۲
			خانوادگی	۱۰۵	۲۷/۳

طبق جدول (۲)، ۴۳/۲ درصد پاسخ دهندگان در محدوده سنی ۱۵ تا ۳۰ قرار، ۱۰/۲ درصد در محدوده سنی ۳۰ تا ۴۰ قرار، ۱۰/۷ درصد بین رده سنی ۴۰ تا ۵۰، ۱۳/۳ درصد بین رده سنی ۵۰ تا ۶۰ و ۱۴/۳ درصد بین رده سنی ۶۰ تا ۷۰ و ۸/۳ درصد دارای سن ۷۰ و بیشتر بوده اند. همچنین ۶۸ درصد پاسخ دهندگان مرد و ۳۲ درصد خانم بوده اند. بیشترین درصد پاسخ دهندگان به ترتیب دانشجو (۳۰/۲٪) و محصلین (۱۹/۸٪) بوده. همچنین ۶۷/۲٪ پاسخ دهندگان بومی و الباقی غیربومی و مهمان بودند. بیشترین تعداد بازدید مجدد از کوه پارک به ترتیب هفته ای یکبار (۲۸/۴٪) هفته ای دوبار (۲۵/۵٪) و روزانه (۲۳/۲٪) بوده. مطابق خروجی جدول (۲)، بیشترین زمان حضور بازدیدکنندگان در کوه پارک مربوط صبح (۴۷/۱٪) و عصر (۳۲٪) و کمترین مربوط شب (۹/۹٪) می باشد.

جدول ۳: هدف مراجعه بازدید کنندگان به کوه پارک، (ماخذ: نگارندگان)

هدف از مراجعه	فراوانی	درصد
ایجاد آرامش و کاهش استرس	۱۳۲	۳۴/۴
برقراری ارتباط و تعاملات اجتماعی	۱۲۳	۳۲
افزایش ارتقای کیفیت زندگی	۳۷	۹/۶
پیاده روی و ورزش	۴۹	۱۲/۸
وقت گذرانی	۳۱	۸/۱
مطالعه	۱۲	۳/۱
مجموع	۳۸۴	۱۰۰

مطابق جدول (۳)، ۳۴/۴ دلیل حضور پاسخ دهندگان در کوه پارک برای ایجاد آرامش و کاهش استرس، ۳۲ درصد برای برقراری ارتباط و تعاملات اجتماعی، ۹/۶ درصد برای افزایش ارتقای کیفیت زندگی، ۱۲/۸ درصد برای پیاده روی و ورزش، ۸/۱ درصد برای وقت گذرانی و ۳/۱ درصد برای مطالعه در کوه پارک می باشند.

جدول ۴: نسبت جنسیت بازدید کنندگان از کوه پارک به محل زندگی و زمان حضور، (ماخذ: نگارندگان)

جنسیت	بومی منطقه	غیر بومی	محل زندگی				زمان حضور
			مسافر	صبح	ظهر	عصر	
زن	۶۶٪	۰٪	۳۵٪	۰٪	۰٪	۶۹٪	۳۱٪
مرد	۶۸٪	۲۴٪	۸٪	۶۹٪	۱۶٪	۱۵٪	۰٪

جدول ۵: نسبت جنسیت بازدید کنندگان از کوه پارک به نوع حضور و دلیل حضور، (ماخذ: نگارندگان)

جنسیت	انفرادی	گروهی	خانواده	آرامش	تعاملات	ارتقا زندگی	پیاده روی	وقت گذرانی	دلیل حضور	
									مطالعه	مطالعه
زن	۰٪	۱۵٪	۸۵٪	۰٪	۳۰٪	۳۰٪	۴۰٪	۰٪	۰٪	۰٪
مرد	۲۶٪	۷۴٪	۰٪	۵۰٪	۳۳٪	۰٪	۰٪	۱۲٪	۵٪	۰٪

دوره ۴، شماره ۲، شماره پیاپی ۱۲، تابستان ۱۴۰۲

مطابق جداول (۵۰۴)، بیشتر زنان بازدید کننده از کوه پارک بومی (۶۶٪) و بیشترین زمان حضور آنها عصر (۶۹٪) می‌باشد. همچنین بیشتر زنان به صورت خانوادگی (۸۵٪) و برای تعاملات اجتماعی (۳۰٪)، ارتقاء سطح زندگی (۳۰٪) و پیاده روی (۴۰٪) به کوه پارک مراجعه می‌کنند.

مطابق خروجی جداول (۵۰۴) ۶۸ درصد مردان بازدید کننده از کوه پارک بومی بوده و بیشترین زمان حضور آنها صبح (۶۹٪) می باشد. بیشتر مردان به صورت گروهی (۷۴٪) به کوه پارک مراجعه نموده و بیشترین دلیل حضور مردان ایجاد آرامش (۵۰٪) و تعاملات اجتماعی (۳۳٪) می باشد.

جدول ۶: نسبت نوع شغل بازدیدکنندگان از کوه پارک به نوع حضور و دلیل حضور، (ماخذ: نگارندگان)

شغل	نوع حضور							دلیل حضور	
	انفرادی	گروهی	خانواده	آرامش	تعاملات	ارتقا زندگی	پیاده روی	وقت گذرانی	مطالعه
محصل	٪۸۸	٪۱۲	٪۰	٪۸۷	٪۰	٪۰	٪۰	٪۰	٪۱۳
دانشجو	٪۰	٪۷۹	٪۲۲	٪۵۰	٪۰	٪۲۲	٪۰	٪۲۷	٪۱
کارمند	٪۰	٪۸۷	٪۱۳	٪۱۵	٪۷۳	٪۱۳	٪۰	٪۰	٪۰
خانه دار	٪۰	٪۱۰۰	٪۰	٪۰	٪۱۰۰	٪۰	٪۰	٪۰	٪۰
بازنشسته	٪۰	٪۶۴	٪۳۶	٪۰	٪۹۰	٪۷	٪۳	٪۰	٪۰
سایر	٪۰	٪۰	٪۱۰۰	٪۰	٪۸	٪۲	٪۹۰	٪۰	٪۰

مطابق جدول (۶)، ۸۸ درصد محصلین به صورت انفرادی با دلیل ایجاد آرامش و کاهش استرس (۸۷٪) به کوه پارک مراجعه کرده اند. ۷۹ درصد دانشجویان نیز دلیل حضور در کوه پارک ایجاد آرامش و کاهش استرس اعلام کردند. بیشترین نوع حضور دانشجویان (۷۹٪)، کارمندان (۸۷٪)، خانه دارها (۱۰۰٪) و بازنشسته ها (۶۴٪) به صورت گروهی بوده و بیشترین دلیل حضور کارمندان (۷۳٪)، خانه دارها (۱۰۰٪) و بازنشسته ها (۹۰٪) جهت برقراری ارتباط و تعاملات اجتماعی بوده است.

### آزمون تی تک نمونه ای و همبستگی متغیرهای پژوهش

جهت بررسی تمایل شهروندان به استفاده از کوه پارک جهت گذران اوقات فراغت از آزمون تی تک نمونه ای استفاده شد و همچنین همبستگی متغیرهای پژوهش نیز مورد بررسی قرار گرفت که به شرح زیر می باشد:

جدول ۷: آمار تک نمونه ای، (ماخذ: نگارندگان)

	N	Mean	Std. Deviation	Std. Error Mean
اوقات فراغت	۳۸۴	۵۴/۶۶۹	۱۰/۲۸۷	۰/۵۲۴۹۸

جدول ۸: آزمون تی تک نمونه ای، (ماخذ: نگارندگان)

	Test Value = 42					
	t	df	Sig. (2-tailed)	Mean Difference	95% Confidence Interval of the Difference	
					Lower	Upper
اوقات فراغت	۲۴/۱۳۳	۳۸۳	۰/۰۰۰	۱۲/۶۶۹۲۷	۱۱/۶۳۷۱	۱۳/۷۰۱۵

میزان تمایل شهروندان به استفاده از کمربندسبز به منظور گذراندن اوقات فراغت در کوه پارک مشهد برابر ۵۴/۶۷ است و بالاتر از حد متوسط ۴۲ است و به معنی تمایل شهروندان می باشد. جهت بررسی رد یا تایید سوال تحقیق، طبق نتایج آزمون تی، سطح معنی دار کمتر از ۰/۰۵ است و آماره t مثبت است و سوال پژوهش تایید شد.

جدول ۹: آزمون همبستگی پیرسون ویژگی های فردی شهروندان و استفاده از کمربند سبز کوه پارک، (ماخذ: نگارندگان)

		تعداد عزیمت	زمان حضور	دلیل حضور	نوع حضور	تحصیلات	محل زندگی	شغل	جنسیت	سن	اوقات فراغت
اوقات فراغت	ضریب همبستگی	-۰/۰۲۱	۰/۰۲۷	-۰/۱۴۴*	-۰/۱۲۷*	-۰/۱۰۷*	-۰/۰۱۱*	-۰/۰۸۹	-۰/۰۵۶	-۰/۰۵۸	۱
	درجه معناداری	۰/۶۸۱	۰/۵۹۵	۰/۰۰۵	۰/۰۱۳	۰/۰۳۵	۰/۸۲۲	۰/۰۸۰	۰/۲۷۳	۰/۲۵۳	
	تعداد	۳۸۴	۳۸۴	۳۸۴	۳۸۴	۳۸۴	۳۸۴	۳۸۴	۳۸۴	۳۸۴	۳۸۴
سن	ضریب همبستگی	۰/۱۷۵**	۰/۱۸۱*	۰/۰۲۴	۰/۲۳۶**	۰/۸۶۸**	۰/۸۱۶**	۰/۵۶۵*	۰/۱۰۸*	۱	
	درجه معناداری	۰/۰۰۱	۰/۰۰۰	۰/۶۳۶	۰/۰۰۰	۰/۰۰۰	۰/۰۰۰	۰/۰۰۰	۰/۰۳۵		
	تعداد	۳۸۴	۳۸۴	۳۸۴	۳۸۴	۳۸۴	۳۸۴	۳۸۴	۳۸۴	۳۸۴	
جنسیت	ضریب همبستگی	۰/۷۸۱**	۰/۷۸۴*	۰/۳۴۸**	۰/۷۸۳**	۰/۳۴۷**	۰/۱۷۲**	۰/۶۴۴*	۱		
	درجه معناداری	۰/۰۰۰	۰/۰۰۰	۰/۰۰۰	۰/۰۰۰	۰/۰۰۰	۰/۰۰۱	۰/۰۰۰			
	تعداد	۳۸۴	۳۸۴	۳۸۴	۳۸۴	۳۸۴	۳۸۴	۳۸۴	۳۸۴		
شغل	ضریب همبستگی	۰/۶۲۵**	۰/۵۶۵*	۰/۲۸۹**	۰/۶۹۳**	۰/۷۲۱**	۰/۵۳۹**	۱			
	درجه معناداری	۰/۰۰۰	۰/۰۰۰	۰/۰۰۰	۰/۰۰۰	۰/۰۰۰	۰/۰۰۰				
	تعداد	۳۸۴	۳۸۴	۳۸۴	۳۸۴	۳۸۴	۳۸۴	۳۸۴			
محل زندگی	ضریب همبستگی	۰/۱۷۳**	۰/۲۹۶*	-۰/۰۸۴	۰/۱۵۲**	۰/۷۱۴**	۱				
	درجه معناداری	۰/۰۰۱	۰/۰۰۰	۰/۱۰۱	۰/۰۰۳	۰/۰۰۰					
	تعداد	۳۸۴	۳۸۴	۳۸۴	۳۸۴	۳۸۴	۳۸۴				
تحصیلات	ضریب همبستگی	۰/۳۵۹**	۰/۳۴۴*	۰/۱۷۸**	۰/۴۹۸**	۱					
	درجه معناداری	۰/۰۰۰	۰/۰۰۰	۰/۰۰۰	۰/۰۰۰						
	تعداد	۳۸۴	۳۸۴	۳۸۴	۳۸۴	۳۸۴					

نوع حضور	ضریب همبستگی						۱	۰/۵۰۳**	۰/۷۴۰* *	۰/۱۸۵۰**
	درجه معناداری							۰/۰۰۰	۰/۰۰۰	۰/۰۰۰
	تعداد						۳۸۴	۳۸۴	۳۸۴	۳۸۴
دلیل	ضریب همبستگی							۱	۰/۲۵۳* *	۰/۳۵۴**
	درجه معناداری								۰/۰۰۰	۰/۰۰۰
	تعداد						۳۸۴	۳۸۴	۳۸۴	۳۸۴
زمان حضور	ضریب همبستگی								۱	۰/۹۲۱**
	درجه معناداری									۰/۰۰۰
	تعداد								۳۸۴	۳۸۴
عزیمت	ضریب همبستگی									۱
	درجه معناداری									
	تعداد									۳۸۴

طبق نتایج حاصل از جدول (۹)، همبستگی بین متغیر تحصیلات و تمایل استفاده از کمربند سبز کوه پارک در گذراندن اوقات فراغت ۰/۱۰۷- و سطح معناداری ۰/۰۳۵ است و در نتیجه بین دو تحصیلات و استفاده از کمربند سبز کوه پارک در گذراندن اوقات فراغت همبستگی منفی وجود دارد. بین شغل، سن، جنسیت و محل زندگی با استفاده از کمربند سبز کوه پارک در گذراندن اوقات فراغت همبستگی معنی داری وجود ندارد. همچنین بین نوع حضور (۰/۱۲۷-) و دلیل حضور (۰/۱۴۴-) با تمایل استفاده از کمربند سبز کوه پارک در گذراندن اوقات فراغت همبستگی منفی و معنی داری وجود دارد که باتوجه به جدول ۳ بیشترین نوع حضور به صورت گروهی و بیشترین دلیل حضور ایجاد آرامش و همچنین تعاملات اجتماعی در کوه پارک می باشد. در نتیجه بیشتر همبستگی اوقات فراغت با مولفه ایجاد آرامش و کمترین با مولفه مطالعه می باشد. دیگر نتایج جدول (۹) نشان می‌دهد بین تمامی متغیرهای پژوهش شامل سن، جنسیت، شغل، محل زندگی، تحصیلات، نوع حضور، دلیل حضور، زمان حضور و تعداد عزیمت همبستگی مثبت و معنی دار وجود دارد و فقط بین محل زندگی و دلیل حضور همبستگی معنی داری وجود ندارد.

### نتیجه‌گیری و پیشنهادها

با گسترش مستمر زمین‌های ساخت و ساز شهری، کمربندهای سبز با هدف حفاظت از محیط زیست، عملکرد پایدار و موثر خدمات اکوسیستم منطقه‌ای را تضمین کرده است. در عین حال، انتظار می‌رود این کمربندهای سبز اکولوژیکی با توسعه شهرها، پتانسیل خدمات مرکب خود را توسعه دهند. به منظور پاسخگویی به تقاضای روزافزون ساکنان شهری برای

استفاده تفریحی از فضای سبز شهری، کارکرد اصلی کمربندهای سبز اکولوژیکی از صرفاً اکولوژیکی به ترکیبی از اکولوژیکی و تفریحی تبدیل شده است.

در این پژوهش تاثیر ویژگیهای فردی جهت استفاده شهروندان از کوه پارک جهت گذراندن اوقات فراغت و همچنین دلیل مورد بررسی قرار گرفت. نتایج نشان داد میزان تمایل شهروندان به استفاده از کمربندهای سبز به منظور گذراندن اوقات فراغت در کوه پارک مشهد بالاتر از حد متوسط است و به معنی تمایل شهروندان می‌باشد. مرجانی و همکاران (۱۴۰۱) کوه پارک مشهد را به عنوان محیطی جهت گذراندن اوقات فراغت معرفی کردند. ژائو و همکاران (۲۰۲۱) و محسنی مقدم (۲۰۱۶) تمایل شهروندان جهت گذراندن اوقات فراغت در کمربندهای سبز را بیان کردند.

طبق نتایج بین ویژگی‌های فردی (جنسیت، شغل، سن) شهروندان و استفاده از کمر بند سبز کوه پارک در گذراندن اوقات فراغت رابطه معنی داری وجود ندارد. نتایج تحقیق با نتایج تحقیق عابد و همکاران (۲۰۲۳)، احمدی فر و میرافضل (۱۴۰۰) و ابراهیمی (۱۳۹۰) همسو نمی‌باشد. زمینه تفاوت‌های جنسیتی در اوقات فراغت به نظریه‌های تقریباً همگنی در جوامع متفاوت برمیخوریم که عمدتاً ناظر بر جامع‌پذیری متفاوت زنان و مردان، تفاوت در محدودیت‌های اجتماعی و تقلیدات ایشان، مسئولیت بالاتر زنان در امور خانه و نگهداری از فرزندان، غلبه فرهنگ مردسالاری و تسل ایشان بر اوقات فراغت و ایجاد محدودیت از طرف ایشان می‌باشد (احمدی فر و میرافضل، ۱۴۰۰: ۵۳). عابد (۲۰۲۳) بیان میکند جنسیت، سن و وضعیت تأهل با انتخاب نوع و مکان‌های تفریحی-تفریحی ارتباط معناداری دارد (عابد و همکاران، ۲۰۲۳: ۲۵).

در این تحقیق مشاهده شد بیشترین افراد حاضر در کوه پارک زیر ۳۰ سال (۴۳٪) و بالای ۵۰ سال (۲۷،۶٪) است. نوع رابطی بین سن و انواع اوقات فراغت منفی است. به عبارتی، هر چه سن افراد بالاتر می‌رود، از میزان اوقات فراغت آنان کاسته می‌شود (ابراهیمی و همکاران، ۱۳۹۰: ۸۹). از طرفی افرادی که تمایل به بازدید مجدد از پارک‌ها دارند، شهروندان مسن‌تر، کسانی هستند که زمان آزاد بیشتری در روزهای هفته دارند (عابد و همکاران، ۲۰۲۳: ۱۰).

بین تحصیلات با گذراندن اوقات فراغت همبستگی منفی و معنی داری وجود دارد. این نتایج با نتایج پژوهش احمدی فر و میرافضل (۱۴۰۰) و ابراهیمی (۱۳۹۰) همسو می‌باشد. هر چه بر میزان تحصیلات افراد افزوده شود، میزان اوقات فراغت افراد نیز بیشتر می‌شود و از طرفی افراد با تحصیلات بالاتر بیشتر به اوقات فراغت غیر فعال می‌پردازند. مثل تماشای تلویزیون مطالعه آزاد استفاده از اینترنت و غیره زیرا افراد با تحصیلات دانشگاهی به ضرورت افزایش سطح آگاهی و به دلیل حضور در محیط‌های آموزشی به فراغت‌هایی که جنبه آموزشی و یادگیری دارند بیشتر می‌پردازند. همان‌طور که تورکیلدسن عنوان میکند نوع تحصیلات و طول مدت تحصیل در ارتباطی تنگاتنگ با محیط، رشد، طبقه، شغل درآمد و دیگر عوامل تأثیرگذار بر فراغت هستند همه این عوامل در میزان مشارکت بالاتر افراد نقش دارند تحصیلات تا حدی نیز میتواند بر نوع فراغت انتخاب شده تأثیر بگذارد (ابراهیمی و همکاران، ۱۳۹۰: ۹۳).

با توجه به نتایج جدول ۲، ۵۵،۲ درصد بازدیدکنندگان به صورت گروهی به کوه پارک مراجعه کرده‌اند. با نتایج کریمیان و همکاران (۱۳۹۲) همسو می‌باشد. کریمیان (۱۳۹۲) بیان میکند شرکت فرد در فعالیتهای گروهی و عضویت در آنها شرایطی را فراهم می‌سازد تا فرد با تعامل و برقراری ارتباط با سایر افراد و احساس تعلق به گروه، منافع و مصالح جمع را محترم بشمارد. این چنین فعالیتها میتواند باعث افزایش سطح سرمایه اجتماعی و مولفه‌های آن نظیر، هنجارهای اجتماعی و مشارکت افراد گردد (کریمیان و همکاران، ۱۳۹۲: ۱۱۶۷). فعالیت‌های گروهی اوقات فراغت می‌تواند به طور معنی داری منجر به کاهش احساس تنهایی و افزایش سلامت عمومی شود (ایزدی و همکاران، ۱۳۹۸: ۸۶۸).

بر اساس نتایج جدول ۹، بین دلیل حضور با تمایل استفاده از کمر بند سبز کوه پارک در گذراندن اوقات فراغت همبستگی منفی و معنی داری (۰،۱۴۴-) وجود دارد و بر اساس نتایج جدول ۳، بیشترین دلیل حضور شهروندان در کوه پارک ایجاد آرامش و کاهش استرس (۳۴،۲٪) و برقراری ارتباط و تعاملات اجتماعی (۳۲٪) می‌باشد که بیشترین همبستگی با تمایل به گذراندن اوقات فراغت در کوه پارک دارد. نتایج کاهش استرس با تحقیقات ژائو (۲۰۲۲)، ابدول عزیز (۲۰۲۱)،

حمید و بابامیری (۱۳۹۱)، و نتایج افزایش تعاملات اجتماعی با تحقیقات آرام (۱۳۹۵)، پاک نهاد (۱۳۹۶) همسو می باشد. در پارک‌های شهری تجربه نزدیکی طبیعت به محل زندگی، کاهش استرس استفاده کنندگان، افزایش فعالیت‌های فیزیکی، بهبود روحیه افراد مصاحب با دوستان و همچنین برقراری تعاملات اجتماعی میان افراد رخ میدهد (پاکنهاد و پژوهانفر، ۱۳۹۶: ۱۸۳). فضاهای سبز حتی در مقیاس فضاهای کوچک در بین محلات شهری، به عنوان یک فضای مشترک میتواند عاملی برای تجمع و ارتباط همسایگان به خصوص برای زنان و افراد سالمند ساکن محلات، محسوب گردد (آرام و همکاران، ۱۳۹۶: ۱۳۹). بازدیدهای کوتاه مدت از پارک‌های شهری به طور قطعی بر کاهش استرس در مقایسه با یک مرکز شهر ساخته شده تأثیر می‌گذارد. (ابدول عزیز و همکاران، ۲۰۲۱: ۱) طبق نظریه بهبود استرس الریچ، کاهش استرس از واکنش‌های عاطفی و زیبایی شناختی نسبت به محیط ایجاد میشود و مناظر طبیعی پاسخ‌های عاطفی مثبت را گسترش و استرس را کاهش میدهند. این در حالی است که محیط‌های ساختمانی بهبود استرس را به تأخیر می‌اندازند.

هارتیک و همکاران (۲۰۰۹) کاهش استرس را در نتیجه مواجهه با طبیعت و زندگی در فضای سبز گزارش کرده اند. همچنین طبق نظریه ترمیم توجه نیز تأثیر طبیعت به جبران و بهبود منابع روانشناختی، فیزیولوژیکی و اجتماعی منجر میشود (حمید و بابامیری، ۱۳۹۱: ۳۱۴). در واقع، فضای سبز بستر مناسبی برای اوقات فراغت و استراحت و تعاملات اجتماعی میباشد که در کنار سایر فضاهای شهری سبب افزایش سلامت جسمی و روانی شهروندان می‌گردد. حنایی و همکاران (۱۴۰۱) گزارش کردند که در بین سه مؤلفه اصلی برای کوه پارک مشهد یعنی پایداری زیست محیطی، اجتماعی - اقتصادی و کالبدی - عملکردی بیشترین امتیاز مربوط به پایداری زیست محیطی و کمترین امتیاز مربوط به پایداری اجتماعی - اقتصادی است (حنایی و همکاران، ۱۴۰۱: ۹۱). در حالیکه مطابق خروجی جدول ۳ و ۹ بیشترین دلیل حضور شهروندان برای حضور در کوه پارک مولفه اجتماعی میباشد. این مساله باید در تصمیمات برنامه ریزان شهری مورد توجه قرار گیرد.

نکته مهم این است که بررسی کارکردهای اجتماعی پارکها نشان میدهد که این فضاها در نقاط شهری علاوه بر این که دارای نتایج و آثار مطلوب اجتماعی میباشد، در برخی موارد نتایج و آثار نامطلوب اجتماعی را به همراه دارد. کارکردهای اجتماعی مطلوب پارکها را می‌توان گذران اوقات فراغت، افزایش شکل گیری نهادهای مشارکتی، افزایش تعامل و همکاری، مصاحبت با دوستان و ارتقاء بهداشت روانی و جسمی دانست.

## منابع و مأخذ

- آرام، فرشید، قرائی، فریبا. و حبیبی، میترا. ۱۳۹۶. بررسی نقش فضای سبز بر حضور ساکنین و افزایش تعاملات اجتماعی در محله های دارای بازار دوره‌های (نمونه موردی: بازارهای روز شهر همدان). نشریه علمی - پژوهشی انجمن علمی معماری و شهرسازی ایران، شماره ۱۳، ص ۱۳۵-۱۴۶.
- ابراهیمی، قربانعلی، نادر، رازقی. و مسلمی پطروودی، رقیه. ۱۳۹۰. اوقات فراغت و عوامل اجتماعی مؤثر بر آن: (مطالعه موردی افراد ۱۵-۶۴ ساله ی شهرستان جویبار). جامعه شناسی کاربردی، سال بیست و دوم، شماره ی پیاپی (۴۴)، ص ۷۱-۹۸.
- احمدی فر، نرگس. و میرافضل، سید بهفر. ۱۴۰۰. تحلیل تطبیقی از تفاوت‌های فضایی گذران اوقات فراغت در مناطق کلانشهر تهران نمونه موردی: منطقه ۱۹ و ۲۲. فصلنامه گردشگری شهری، دوره ۸، شماره ۴، ص ۴۳-۵۷.
- اکبری، طیبیه، حسینزاده، جعفر. و شیری، اردشیر. ۱۳۹۵. بررسی مطلوبیت فضاهای گذران اوقات فراغت شهروندان ایلام (مطالعه موردی: فضاهای سبز شهری). فرهنگ ایلام، دوره ۱۷، شماره ۵۳ و ۵۲، ص ۲۵-۳۹.

ایزدی، رحیمه، کاظمی، مجید و عبدلی، فاطمه. ۱۳۹۸. اثربخشی مشارکت در فعالیتهای گروهی اوقات فراغت بر احساس تنهایی و سلامت عمومی زنان سالمند بیوه: یکمطالعه کارآزمایی بالینی. مجله دانشگاه علوم پزشکی رفسنجان، دوره ۱۸، ص ۸۶۱-۸۷۴.

پاکنهاد، حدیثه. و پژوهانفر، مهدیه. ۱۳۹۶. بهبود الگوهای کیفیت فضایی پارکهای شهری به منظور افزایش تعاملات اجتماعی شهروندان. نمونه موردی: پارکهای شهر گرگان. آمایش جغرافیایی فضا، فصلنامه علمی- پژوهشی دانشگاه گلستان، سال هفتم، شماره مسلسل بیست و ششم، ص ۱۸۳-۱۹۸.

حمید، نجمه. و بابامیری، محمد. ۱۳۹۱. بررسی رابطه فضای سبز با سلامت روان. ارمغان دانش، مجله علمی پژوهشی دانشگاه علوم پزشکی یاسوج، دوره ۱۷، شماره ۴، ص ۳۰۹-۳۱۶.

حنایی تکتم. سید الحسینی، مسلم. و خلیلی، الناز. ۱۴۰۱. اولویت بندی مولفه های توسعه پایدار در برنامه ریزی پارک های اکولوژی نمونه موردی (کوه پارک مشهد). پایداری، توسعه و محیط زیست، دوره سوم، شماره ۱. ص ۹۴-۷۹.

رحیمی ساردو، مجید. ۱۳۹۹. فضای سبز شهری و نقش آن در زندگی مردم. پژوهشنامه اورمزد، شماره ۵۱ (ب)، ص ۲۳۸-۲۴۸.

رضاطلب، ابوالفضل و جراحی، رضا، ۱۴۰۱، شناسایی و ارزیابی عوامل موثر بر امنیت بوستان های شهری؛ نمونه موردی: بوستان های شهر مشهد، مطالعات طراحی شهری و پژوهش های شهری، دوره: ۵، شماره: ۲۰، ص ۱۰۷-۱۲۰.

رضایی خرماآبادی، حجت، فاطمی، مهران، و طالبی، محمد صادق، ۱۳۹۸، رابطه ی امنیت و اوقات فراغت در فضاهای سبز شهری ارزیابی (نمونه ی موردی: پارکهای ناحیه ای شهر یزد)، برنامه ریزی و آمایش فضا، دوره ۲۳، شماره ۴، ص ۸۷-۱۲۱.

عنابستانی، علی اکبر. و موسوی نقلی، فاطمه سادات (۱۴۰۱). تحلیل پیشرانهای اثرگذار بر پراکنش فضاهای سبز شهری با تکیه بر رهیافت عدالت محیط زیستی با رویکرد آینده پژوهی (مطالعه موردی: شهر اصفهان). اقتصاد و برنامه ریزی شهری. جلد ۱۴، شماره ۳، ۱۳۲-۱۴۷.

کریمیان، جهانگیر، آقا حسینی، تقی، شکرچی زاده، پریش، شریفیانا، مرضیه. موسوی نافچی، سید مرتضی. ۱۳۹۲. و بررسی نقش اوقات فراغت مبتنی بر فعالیتهای بدنی بر سرمایه اجتماعی (هنجارهای اجتماعی، مشارکت) اعضای هیأت علمی دانشگاه علوم پزشکی اصفهان. مجله تحقیقات نظام سلامت، سال نهم، شماره یازدهم، ص ۱۱۶۷-۱۱۷۷.

مرجانی بجستانی، سید مرتضی، ساقی، بهروز، میجانی، سجاد و فروهرنیا، مصطفی، ۱۴۰۱، مروری بر ظرفیت ها و چالش های توسعه اقتصادی حاصل از گردشگری در پارک های جنگلی کمربند سبز جنوبی مشهد، هشتمین کنفرانس بین المللی مهندسی محیط زیست و منابع طبیعی، تهران.

مرجانی بجستانی، سیدمرتضی، میجانی، سجاد، ساقی، بهروز، فروهرنیا، مصطفی، محمدپور، مهدی و ضمیری، هادی، ۱۴۰۰، کارکردهای اجتماعی، روانی، فرهنگی و اقتصادی پارکهای جنگلی کمربند سبز جنوبی مشهد، یازدهمین همایش سراسری کشاورزی و منابع طبیعی پایدار، تهران.

معاونت برنامه ریزی و توسعه سرمایه انسانی شهرداری مشهد، دفتر آمار، پژوهش و مطالعات راهبردی (۱۴۰۰). آمارنامه شهر مشهد.

منتظرالحجه، مهدی و شریفنژاد، مجتبی ۱۳۹۵، عوامل مؤثر بر دیدگاه استفاده کنندگان از کیفیت محیطی فضاهای فراغتی عمومی مطالعه موردی: پارکهای شهر یزد، مطالعات شهری، شماره بیستم، ص ۱۷-۲۸.

Abed, Farid., Ghalambor Dezfooly, Rama. and Pourjohari, Amir Hossein. 2023. People how Preference Places for Leisure and Recreation (Case Study: Tehran, District 2). International Journal of Architecture and Urban Development. Vol. 13, No.1, P. 25-36 .



Abdul Aziz, Nor Akmar., Shian, Lee Yee., Daniel Mohamed Mokhtar, Mohamed., Laxshmy Raman, Thivya., Hanisdah Saikim, Fiffy., Chen, Wendy. and Mohd Nordin, Nordiana. 2021. Effectiveness of urban green space on undergraduates' stress relief in tropical city: A field experiment in Kuala Lumpur , Urban Forestry & Urban Greening, Vol. 63, pp.1-9.

Fitzsimons, Johan., J. Pearson, Craig., Lawson, Christopher. And J. Hill, Michael. (2012) Evaluation of land use planning in the green belt based on natural features and interests of stakeholders. Journal of Environmental Psychology. Vol. 35. pp. 318–322

Kardani Yazd, Neda., Kardani Yazd, Nadia. and Mansouri Daneshvar, Mohammad Reza. 2019 . Strategic spatial analysis of urban greenbelt plans in Mashhad city, Iran. Environmental Systems Research . Vol.8, No.1, pp 1-13.

Mohseni Moghadam, Maryam. 2016. Green Belt, a Local Approach For Environmental Challenges Frankfurt Green Belt. Manzar .Vol. 8, No37. pp 52-59.

Shams, Khadija and Kadow, Alexander. 2021. Leisure time and subjective well being among park visitors in urban Pakistan: the mediating role of health satisfaction. SN Soc Sci, 1:149, pp.1-20.

Zhan, Peng., Hu, Guang., Han, Ruilian and Kang, Yu. 2021. Factors Influencing the Visitation and Revisitation of Urban Parks: A Case Study from Hangzhou, China . Sustainability . Vol.13, pp. 1-12. 10

Zhao, Song. and Patuano, Agnès. 2022. International Chinese Students in the UK: Association between Use of Green Spaces and Lower Stress Levels. Sustainability, Vol.14, pp.1-23.

Zhao, Weiqi., Wang, Yun., Chen, Dan., Wang, Ling and Tang, Xiaomin. 2021. Exploring the Influencing Factors of the Recreational Utilization and Evaluation of Urban Ecological Protection Green Belts for Urban Renewal: A Case Study in Shanghai . International Journal of Environmental Research and Public Health . Vol.18, pp.1-18.

Zohrevandian, Karim., Bastami, Ali., Naderlu, Hossein. And Safania, Ali Mohammad. 2017. The Role of Environmental Features of Parks in Activation of Recreational Activities in Leisure Time. Annals of Applied Sport Science, vol. 5, no. Special Issue, pp. 89-95.