



Research Paper

Spatial evaluation of the effects of tourism development on the quality of life of citizens in Tabriz metropolis

Mohammad Hossein Hazrati ¹ , Hassan Ahmadzadeh ²  , Ali Panahi ³ 

1. Department of Geography and Urban Planning, Tabriz Branch, Islamic Azad University, Tabriz, Iran

Email: mhazrati652@gmail.com

2. (Corresponding Author) Department of Geography and Urban Planning, Tabriz Branch, Islamic Azad University, Tabriz, Iran

Email: h_ahmadzadeh@iaut.ac.ir

3. Department of Geography and Urban Planning, Tabriz Branch, Islamic Azad University, Tabriz, Iran

Email: panahin@yahoo.com

ARTICLE INFO

Keywords:

Urban Tourism,
Clustering Model,
Self-Organization Model,
Environmental Variables,
Tabriz Metropolis.

Article History:

Received:

25 March 2023

Received in revised form:

27 May 2023

Accepted:

1 July 2023


Available online:

30 July 2023

ABSTRACT

One of the sectors that can be said to be the cause of fundamental economic, social and cultural changes in cities and today is called as an economically dynamic industry, is tourism; which plays a key role in improving the quality of life of citizens. In the present study, the evaluation of the effects of tourism development on the quality of life of citizens in Tabriz metropolis has been done based on the structure of the analysis of the hybrid models produced by the capabilities of the geographic information system. For this purpose, spatial modeling to determine tourism potentials in Tabriz metropolis with a new modeling approach and using geographic information system capabilities in spatial data management to combine real information (factors affecting tourism potential) has been investigated. Then, through the preparation of a questionnaire for the localities with tourism potential, the relationship between tourism development and the quality of life of citizens was examined. Based on research findings; In the self-organization model for tourism development and the multivariate regression test, the potential level of regions 6 and 9 have the lowest level of correlation and relationship for the impact of tourism development in promoting and improving the quality of life, but in the self-organization model, the potential level of regions 8 and 10 and in the test Multivariable regression, regions 2, 4, 8, and 10 have the highest level of correlation and relationship for the impact of tourism development in promoting and improving the quality of life in the ten regions of Tabriz metropolis. Also, the results showed that the studied area has a suitable level of quality of life and tourism development affects the satisfaction level of citizens and tourists. Because the relationships between the aspects of tourism development and quality of life are statistically significant in 8 regions of Tabriz metropolis, and the results of this research are consistent with previous studies.

Citation: Hazrati, M. H., Ahmadzadeh, H., & Panahi, A. (2023). Spatial evaluation of the effects of tourism development on the quality of life of citizens in Tabriz metropolis. *Journal of Urban Tourism*, 10 (2), 19-35.

 <http://doi.org/10.22059/JUT.2023.355454.1113>



© The Author(s)

This is an open access article under the CC BY license (<https://creativecommons.org/licenses/by/4.0/>).

Publisher: University of Tehran Press

Extended Abstract

Introduction

Cities become more complex as they expand and develop daily and constantly change under various human and natural factors. In many cases, such changes will cause cities to become distinct and different areas with unique economic, social, and cultural characteristics. Tourism is one of the sectors that can be said to be the cause of fundamental economic, social, and cultural changes in cities, and today is called an economically dynamic industry, which plays a key role in improving citizens' quality of life. Quality of life, a word to raise the level of well-being and comfort of citizens to achieve better living conditions, has been given special attention in development programs in this century. The quality of urban life is a multidimensional concept with a long-term background and is used as a goal and a tool in urban management. It is necessary to achieve this goal and use this tool in urban management to identify the constructive dimensions and criteria of this complex and growing index. Various local and international indices and criteria have been designed and measured in this regard. Indicators that can be used as a tool to provide input in urban planning and also measure the achievement of goals or performance (output) of urban management and ultimately lead to the improvement of the quality of urban life and sustainable development of cities. In the present study, the evaluation of the effects of tourism development on the quality of life of citizens in Tabriz metropolis has been done based on the structure of the analysis of the hybrid models produced by the capabilities of the geographic information system.

Methodology

The main goal of the current research is spatial modeling of areas prone to urban tourism and spatial evaluation of the effects of tourism development on the quality of life of citizens in Tabriz metropolis. After preparing the spatial maps related to each criterion, they were standardized. Thus, the spatial maps of factors affecting tourism were classified from class 1 to 5 based on

the degree of impact on increasing or decreasing the development and potential of tourism. Two library and field methods were used to collect data, and in the field method, techniques and tools such as questionnaires and observation were employed. In order to spatially analyze the effects of tourism development on the quality of life of citizens in Tabriz metropolis, the questionnaire has been prepared and set up in the areas with the potential and power of tourism development, then from the entire statistical population (equal to 1,773,033 people), 384 people as a sample were selected, then the required information has been collected. It should be noted that the sample size was extracted based on population cluster density in each region. The measurement tool included two quality of life questionnaires by Warshburn (1992) with 50 items and tourism development by Chris (2006) with 23 items.

Results and discussion

The results of the T-Tech test show that the studied area has a suitable quality of life, and the studied sample has emphasized this by estimating 24 items above the average level (medium to high). The correlation coefficient between the tourism development variable and the quality of life variable is equal to 0.210 and at a significant level ($P < 0.05$), indicating a significant relationship between these two variables. The correlation coefficient between the development of tourism and the promotion and improvement of the quality of life in regions of Tabriz is 0.128, with a significant level ($P < 0.05$) in Region 1; 0.350, with a significant level ($P < 0.05$) in Region 2; 0.211, with a significant level ($P < 0.05$) in Region 3; 0.125, with a significant level ($P < 0.05$) in Region 4; 0.187, with a significant level ($P < 0.05$) in Region 5; 0.287, with a significant level ($P < 0.05$) in Region 7; 0.412, with a significant level ($P < 0.05$) in Region 8; 0.420, with a significant level ($P < 0.05$) in Region 10. In Regions 6 and 9, there is no significant relationship. The correlation coefficient of tourism development factors with the promotion and improvement of the

quality of life in Tabriz metropolis is equal to 0.312, indicating a correlation between the mentioned variables. Also, the coefficient of determination or R square equals (0.126). Therefore, according to these results, it can be concluded that 12.6% of the scores for improving and developing the quality of life in Tabriz metropolis are due to the scores of tourism development factors. The correlation coefficient of tourism development factors with the promotion and improvement of the quality of life in Region 1 is equal to 0.354, in Region 2 equals 0.376, in Region 3 equals 0.466, in Region 4 equals 0.265, in Region 5 equals 0.292, in Region 6 equals 0.336, in Region 7 equals 0.474, in Region 8 equals 0.616, in Region 9 equals 0.270, and in Region 10 equals 0.519, which indicate the existence of correlation between the mentioned variables by regions. Also, the coefficient of determination or R-square in ten regions of Tabriz is equal to (0.069), (0.098), (0.130), (0.052), (0.024), and (-0.102), (0.158), (0.299), (-0.047), and (0.153), respectively.

Conclusion

According to the tourism development map of Tabriz, 43% of this metropolis are in high and very high tourism development class, 18% are medium, and 39% are low in terms of tourism potential. Based on the multivariate regression test results, Regions 6 and 9 have the lowest potential for tourism development, and Regions 2, 4, 8, and 10 have the highest potential for tourism development in the ten regions of Tabriz. From the point of view of the residents, the feeling of security and personal health, satisfaction with life, feeling of belonging to the community, satisfaction with the social position, access to information and communication technology, expansion of cultural and artistic facilities, improvement of urban furniture and city amenities, satisfaction with job, reducing economic inequality, creating motivation for career advancement, access to credit and financial services, the ability to meet the basic needs of the household, creating a sewage drainage system, the quality of road network health, the quality of pedestrian paths, expanding

the existence of waste disposal sites, access to parks and green space, quality of housing in terms of materials used, and revival and reconstruction of worn-out urban tissues are at a strong and positive level with tourism development. This shows the citizens' high understanding of the social aspect of the quality of life in Tabriz.

Funding

There is no funding support..

Authors' Contribution

The authors contributed equally to the conceptualization and writing of the article. All of the authors approved the content of the manuscript and agreed on all aspects of the work.

Conflict of Interest

The Authors declared no conflict of interest.

Acknowledgments

The authors appreciate to all the scientific consultants of this paper.



ارزیابی فضایی اثرات توسعه گردشگری بر کیفیت زندگی شهروندان در کلان‌شهر تبریز

محمدحسین حضرتی^۱، حسن احمدزاده^۲، علی پناهی^۳

۱- گروه جغرافیا و برنامه‌ریزی شهری، واحد تبریز، دانشگاه آزاد اسلامی، تبریز، ایران. Email: mhazrati652@gmail.com

۲- نویسنده مسئول، گروه جغرافیا و برنامه‌ریزی شهری، واحد تبریز، دانشگاه آزاد اسلامی، تبریز، ایران. Email: h_ahmadzadeh@iaut.ac.ir

۳- گروه جغرافیا و برنامه‌ریزی شهری، واحد تبریز، دانشگاه آزاد اسلامی، تبریز، ایران. Email: panahin@yahoo.com

چکیده

یکی از بخش‌هایی که می‌توان گفت عامل ایجاد تغییرات اساسی اقتصادی، اجتماعی و فرهنگی در شهرها بوده و امروزه به‌عنوان یک صنعت پویای اقتصادی از آن نام‌برده می‌شود، گردشگری است؛ که نقش کلیدی در بهبود کیفیت زندگی شهروندان ایفاء می‌کند. در پژوهش حاضر ارزیابی اثرات توسعه گردشگری بر کیفیت زندگی شهروندان در کلان‌شهر تبریز، بر اساس ساختار تجزیه‌وتحلیل مدل‌های ترکیبی تولیدشده توسط توانمندی‌های سیستم اطلاعات جغرافیایی انجام شده است. برای این منظور ابتدا مدل‌سازی مکانی برای تعیین پتانسیل‌های گردشگری در کلان‌شهر تبریز با یک رویکرد نوین مدل‌سازی و استفاده از قابلیت‌های سیستم اطلاعات جغرافیایی در مدیریت داده‌های مکانی برای ترکیب اطلاعات واقعی (عوامل تأثیرگذار بر پتانسیل گردشگری)، موردبررسی قرار گرفته است. سپس از طریق تهیه پرسشنامه برای محلات دارای پتانسیل گردشگری، ارتباط توسعه گردشگری و کیفیت زندگی شهروندان موردبررسی قرار گرفت. بر اساس یافته‌های تحقیق؛ در مدل خودسازمان‌دهی برای توسعه گردشگری و آزمون رگرسیون چندمتغیره، سطح پتانسیل مناطق ۶ و ۹ دارای کمترین سطح همبستگی و رابطه برای تأثیر توسعه گردشگری در ارتقاء و بهبود کیفیت زندگی هستند ولی در مدل خودسازمان‌دهی، سطح پتانسیل مناطق ۸ و ۱۰ و در آزمون رگرسیون چندمتغیره، مناطق ۲ و ۴ و ۸ و ۱۰ دارای بیشترین سطح همبستگی و رابطه برای تأثیر توسعه گردشگری در ارتقاء و بهبود کیفیت زندگی در سطح مناطق ده‌گانه کلان‌شهر تبریز می‌باشند. همچنین نتایج نشان داد که محدوده مورد مطالعه سطح مناسبی از کیفیت زندگی را دارا می‌باشد و توسعه گردشگری میزان رضایتمندی شهروندان و گردشگران را تحت تأثیر قرار می‌دهد. زیرا روابط بین جنبه‌های توسعه گردشگری و کیفیت زندگی از لحاظ آماری در ۸ منطقه کلان‌شهر تبریز معنادار می‌باشند و نتایج این پژوهش با مطالعات قبلی همخوانی دارد.

اطلاعات مقاله

واژگان کلیدی:

گردشگری شهری،
مدل خوشه‌بندی،
مدل خودسازمان‌دهی،
متغیرهای محیطی،
کلان‌شهر تبریز.

تاریخ دریافت:

۱۴۰۲/۰۱/۰۵

تاریخ بازنگری:

۱۴۰۲/۰۳/۰۶

تاریخ پذیرش:

۱۴۰۲/۰۴/۱۰

تاریخ چاپ:

۱۴۰۲/۰۵/۰۸

استناد: حضرتی، محمدحسین؛ احمدزاده، حسن و پناهی، علی. (۱۴۰۲). ارزیابی فضایی اثرات توسعه گردشگری بر کیفیت زندگی شهروندان در کلان‌شهر تبریز. مجله گردشگری شهری، ۱۰ (۲)، ۱۹-۳۵.

<http://doi.org/10.22059/JUT.2023.355454.1113>



مقدمه

شهرها با وسیع‌تر شدن و توسعه روزافزون، پیچیده‌تر می‌شوند و تحت تأثیر عوامل مختلف انسانی و طبیعی به صورت مداوم در حال تغییر می‌باشند (حیدری چپانه، ۱۳۹۴: ۳)؛ در بسیاری از مواقع این‌گونه از تغییرات، موجب خواهد شد که شهرها به نواحی متمایز و متفاوت با ویژگی‌های اقتصادی، اجتماعی و فرهنگی منحصر به فردی تبدیل شوند (رحیمی و پازند، ۱۳۹۵: ۲). در این میان، شهرهایی با توسعه اقتصادی پویاتر بیشتر از سایر شهرها در معرض تحولات و تغییرات قرار خواهند گرفت. از این‌رو، شهرها به‌عنوان مراکز اصلی رشد و توسعه اقتصادی، اجتماعی و سیاسی، می‌توانند به جذاب‌ترین نقاط برای ایجاد ثروت، کار، خلاقیت و نوآوری تبدیل شوند (جلالی و همکاران، ۱۳۹۵: ۲). اما وجود چالش‌ها و مشکلاتی از قبیل تخریب فیزیکی و محیطی، عدم دسترسی صحیح به خدمات اجتماعی، وجود ناامنی‌های اقتصادی و اجتماعی، فقدان شغل، کمبود مسکن و آلودگی از جمله عواملی هستند که کیفیت زندگی شهروندان را در نواحی شهری به شدت کاهش می‌دهد (Zainal et al., 2012: 4). کیفیت زندگی دارای مفهومی چندوجهی می‌باشد که میزان شادی و رفاه زندگی افراد را بیان می‌کند. به طوری که هر شخص می‌تواند جنبه‌های مختلف زندگی‌اش را از طریق آن ارزیابی نماید. این ارزیابی می‌تواند شامل واکنش‌ها و عکس‌العمل‌های عاطفی و احساسی هر شهروند به وقایع زندگی، رضایت از شغل، احساس تعلق اجتماعی و ... باشد (Theofilou, 2013: 150). با توجه به نقش به‌سزای این مفهوم در بهبود ارتقاء زندگی افراد، اخیراً تحقیقات علمی فراوانی به منظور تعریف کیفیت زندگی، شناسایی عناصر تشکیل‌دهنده آن و ارائه روش‌های سنجش و اندازه‌گیری کیفیت زندگی صورت گرفته است (Karimi, 2016:3; Khaef, 2016: 1-2; Wey et al., 2018:3).

یکی از بخش‌هایی که می‌توان گفت عامل ایجاد تغییرات اساسی اقتصادی، اجتماعی و فرهنگی در شهرها بوده و امروزه به‌عنوان یک صنعت پویای اقتصادی از آن نام برده می‌شود، گردشگری است؛ که نقش کلیدی در بهبود کیفیت زندگی شهروندان ایفاء می‌کند (Mamirkulova et al., 2020: 3). توسعه گردشگری شهری اثرها و پیامدهای اجتماعی، اقتصادی، کالبدی، و زیست‌محیطی متفاوتی دارد که از جمله می‌توان به نقش این فعالیت بر کیفیت زندگی شهروندان اشاره کرد. کیفیت زندگی، که امروزه از مؤلفه‌های مهم مورد توجه متخصصان حوزه برنامه‌ریزی شهری است، مفهومی چندبعدی است و جنبه‌های مختلفی دارد. امروزه، فقط برآورده شدن نیازهای جسمانی و برخورداری از امکانات رفاهی زندگی کفایت نمی‌کند و توجه به ابعاد ذهنی کیفیت زندگی شهروندان مورد توجه بیشتری واقع شده است (محمدپور جابری، ۱۳۹۳: ۳۵). امروزه در مطالعات متعدد به واژه گردشگری به‌عنوان یک پدیده و جریان مثبت در راستای ایجاد اشتغال و توسعه اقتصادی اشاره شده است و به‌صورت تک‌بعدی به آن نگریسته شده است. درحالی که یکی از ابعاد بسیار مهم بحث تأثیر گردشگری بر روی کیفیت زندگی شهروندان است (Sarpong et al., 2020: 2). از این‌رو با در نظر گرفتن اهمیت گردشگری در شهرهای در حال توسعه و تأثیرات مثبت و منفی بر ابعاد مختلف زندگی، با مدیریت صحیح قادر است موجب توسعه فرهنگی، اجتماعی، اقتصادی و کالبدی و در نهایت بهبود سطح کیفیت زندگی در نقاط شهری گردد (جلالی و همکاران، ۱۳۹۵: ۲). کلان‌شهر تبریز به علت مرکزیت استان آذربایجان شرقی و داشتن پیشینه و سابقه در مدنیت از امکانات خوبی برخوردار است. بنابراین، الگوی فضای توریستی این شهر تحت تأثیر فضای تاریخی شهر قرار گرفته است. بر اساس مصوبه شورای عالی معماری و شهرسازی ایران به‌عنوان یکی از شهرهای فرهنگی و تاریخی کشور به ثبت رسیده، از کهن‌ترین خاستگاه‌های شهرنشینی و مدنیت در کشور است که میراث تاریخی و فرهنگی بسیار غنی و گسترده آن پتانسیل بالایی برای غنای فرهنگی و گسترش گردشگری شهری دارد. ساختار کالبدی شهر تبریز به‌عنوان یکی از شهرهای تاریخی ایران در سه مرحله شکل گرفته است. هر یک از این مراحل ارتباط تنگاتنگی با سابقه

رشد و گسترش گردشگری شهر دارد. محلات بافت قدیم و جدید شهر تبریز به لحاظ ابعاد اقتصادی، کالبدی محیطی، اجتماعی، دسترسی به امکانات و خدمات شهری دارای تفاوت‌های عمده چه به صورت کمی و کیفی می‌باشد مسئله‌ای که در اینجا مطرح است این است که توسعه گردشگری تا چه حد می‌تواند بر سطح کیفیت زندگی اثرگذار باشد. بنابراین پژوهش حاضر با درک صحیح موضوع فوق در تلاش است تا اثرات گردشگری بر کیفیت زندگی شهروندان در کلان‌شهر تبریز را مورد بررسی قرار دهد.

مبانی نظری

گردشگری شهری

اصطلاح گردشگری از سفرهای ماجراجویانه اقوام مغولی نشأت گرفته است (Eka Mahadewi & Irwanti, 2022: 25). با توجه به اینکه گردشگری، مفهومی میان‌رشته‌ای و چندوجهی است؛ می‌توان آن را از دیدگاه‌های مختلفی همچون جغرافیایی، اقتصادی، جامعه‌شناختی و مدیریتی مورد بررسی قرار داد بدین سبب تعاریف متعددی نیز از این دیدگاه‌ها برای گردشگری صورت گرفته است (پورنگ و همکاران، ۱۳۹۹: ۱۵۵). گردشگری به‌عنوان یکی از مهم‌ترین صنایع توسعه پایدار، فرصت‌های فرهنگی، اجتماعی و اقتصادی برای کلان‌شهرها و مادر شهرهای جهانی از جمله کلان‌شهرهای ایران به وجود می‌آورد. صنعت و بازار گردشگری به دلیل قابلیت‌های انکار ناپذیرش در ایجاد شغل، بهبود زیرساخت‌ها و جذب سرمایه، توجه بسیاری از مسئولان شهری در سراسر جهان را به خود جلب کرده است (حسینی نسب، ۱۳۹۸: ۶۱۳). صنعت گردشگری با اشتغال‌زایی مستقیم و غیرمستقیم و در نتیجه، کسب درآمد برای مقصدهای گردشگری، نقش مهمی در اقتصاد منطقه دارد. برای دستیابی به این درآمد، ابتدا باید گردشگر جذب شود و به‌منظور برخورداری از منافع حاصل از گردشگری، اولویت گردشگران در انتخاب مقصدهای گردشگری بررسی شود (ذاکری و صادقلو، ۱۴۰۰: ۱۹).

کیفیت زندگی

کیفیت زندگی، به‌عنوان واژه‌ای به‌منظور بالا بردن سطح رفاه و آسایش شهروندان برای دستیابی به شرایط بهتر زندگی در برنامه‌های توسعه در قرن حاضر مورد توجه ویژه قرار گرفته است (Sushko et al., 2016: 4). کیفیت زندگی شهری مفهومی چندبعدی و با پیشینه بلندمدت است و به‌عنوان هدف و همچنین ابزار در مدیریت شهری استفاده می‌شود. لازمه دستیابی به این هدف و استفاده از این ابزار در مدیریت شهری شناسایی ابعاد و معیارهای سازنده این شاخص پیچیده و رو به رشد است. در این راستا، شاخص‌ها و معیارهای متنوع بومی و بین‌المللی طراحی و سنجش شده است. شاخص‌هایی که می‌تواند به‌عنوان ابزار تأمین ورودی در برنامه‌ریزی شهری و همچنین سنجش دستیابی به اهداف یا عملکرد (خروجی) مدیریت شهری استفاده شود و در نهایت به ارتقای کیفیت زندگی شهری و توسعه پایدار شهرها بیانجامد (قلی مطلق و درویشی، ۱۴۰۰: ۵۸۰). تحقیقات مربوط به کیفیت زندگی شهری می‌تواند پاسخگوی چالش‌های بزرگ سیاست‌گذاران و برنامه‌ریزان شهری در خصوص رشد جمعیت شهرها، تدارک زیرساخت‌های لازم شهری، و تأمین نیازهای در حال تغییر شهروندان باشد و فرهنگ پایداری را در بین ساکنان شهر ارزیابی نماید. این امر با توجه به افزایش جمعیت شهرها و سرعت شهرنشینی اهمیت مضاعفی به خود اختصاص می‌دهد؛ زیرا بر اساس پیش‌بینی‌های انجام‌شده، تا سال ۲۰۳۰، از هر ۱۰ نفر ۶ نفر در یک شهر زندگی خواهند کرد و تا سال ۲۰۵۰ این نسبت به ۷ نفر در هر ۱۰ نفر خواهد رسید (Marans, 2015: 47).

روش پژوهش

هدف اصلی پژوهش حاضر مدل‌سازی مکانی مناطق مستعد به گردشگری شهری و ارزیابی مکانی اثرات توسعه گردشگری بر کیفیت زندگی شهروندان در کلان‌شهر تبریز می‌باشد. پس از تهیه نقشه‌های مکانی مربوط به هر کدام از معیارها، اقدام به استانداردسازی آن‌ها شد. به طوری که نقشه‌های مکانی عوامل مؤثر بر گردشگری بر اساس میزان تأثیر بر افزایش یا کاهش توسعه و پتانسیل گردشگری از کلاس ۱ تا ۵ طبقه‌بندی شد. برای جمع‌آوری داده‌ها، از دو روش کتابخانه‌ای و میدانی استفاده شده که در روش میدانی از تکنیک‌ها و ابزارهایی همچون پرسشنامه و مشاهده بهره گرفته شده است. پرسشنامه موردنظر به منظور تحلیل فضایی اثرات توسعه گردشگری بر کیفیت زندگی شهروندان در کلان‌شهر تبریز در مناطق دارای پتانسیل و توان توسعه گردشگری تهیه و تنظیم شده است، در ادامه از کل جامعه آماری (برابر با ۱۷۷۳۰۳۳ نفر)، تعداد ۳۸۴ نفر به عنوان نمونه انتخاب شدند، سپس اطلاعات موردنیاز جمع‌آوری گردیده است. لازم به ذکر است که حجم نمونه بر اساس تراکم خوشه‌ای جمعیت در هر منطقه استخراج گردید. ابزار سنجش شامل دو پرسشنامه کیفیت زندگی وارشبورن (۱۹۹۲) با ۵۰ گویه و توسعه گردشگری کریس (۲۰۰۶) با ۲۳ گویه بود. (جدول شماره ۱).

جدول ۱. شاخص‌های موردسنجش پژوهش

پرسشنامه	شاخص	پرسشنامه	شاخص
توسعه گردشگری کریس (۲۰۰۶)	تراکم مساحت	اجتماعی	احساس امنیت و سلامت فردی
	جمعیت		رضایت از زندگی
	خانوار		احساس تعلق به اجتماع
	تحصیل کرده		رضایت از موقعیت اجتماعی
	فاقد تحصیلات		دسترسی به فن‌آوری اطلاعات و ارتباطات
	فاصله از پارکینگ		گسترش امکانات فرهنگی و هنری
	فاصله از جاده		افزایش دسترسی به خدمات
	رودخانه		بهبود میلمان شهری و اسباب آسایشی شهر
	مراکز درمانی		افزایش میزان درآمد و پس‌انداز
	فضای سبز		رضایت از شغل
کالبدی	مراکز تفریحی	اقتصادی	کاهش هزینه‌های زندگی
	شیب		کاهش نابرابری اقتصادی
	بارش برف		ایجاد انگیزه جهت بهبود وضعیت کار
	طبیعی		ایجاد انگیزه جهت پیشرفت شغلی
	روزهای آفتابی		دسترسی به خدمات اعتباری و مالی
	سرعت باد		توانایی تأمین نیازهای اساسی خانوار
			ایجاد سامانه تخلیه فاضلاب
			کیفیت بهداشت شبکه معابر
			کیفیت مسیرهای عابر پیاده
			گسترش وجود جایگاه‌های دفع زباله
	دسترسی به پارک و فضای سبز		
	حفظ و احیای محیط‌زیست شهری		
	گرایش به نوسازی و تنوع در ساختمان‌سازی		
	کیفیت مسکن از نظر مصالح به کاررفته		
	احیا و بازسازی بافت‌های فرسوده شهری		

جدول ۲. یافته‌های آزمون آلفای کرونباخ پرسشنامه‌ها

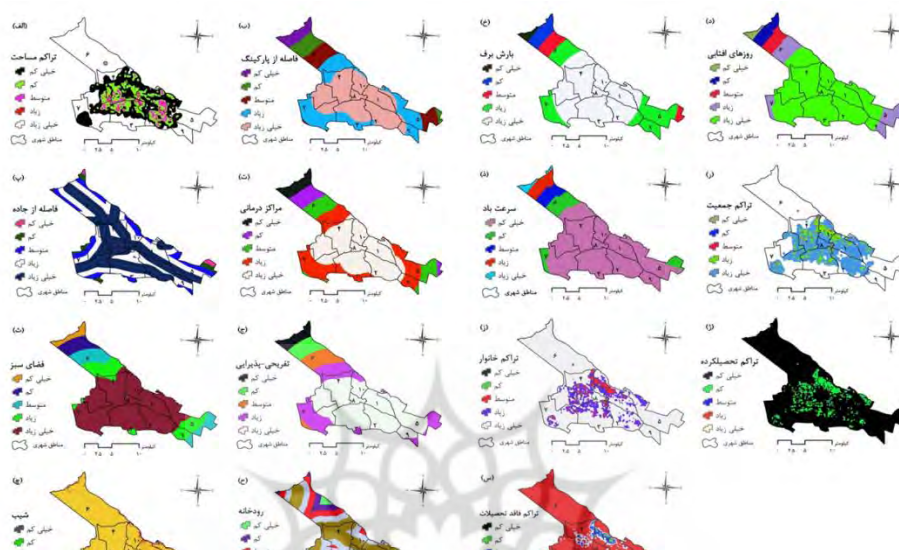
پرسشنامه	تعداد گویه	آلفای کرونباخ
کیفیت زندگی	۵۰	۰/۹۰۳
توسعه گردشگری	۲۳	۰/۹۰۵

به‌منظور ارزیابی مکانی توسعه گردشگری و اثرات آن بر کیفیت زندگی شهروندان تعداد ۱۵ عامل موثر بر توسعه گردشگری به‌صورت لایه‌های مکانی با فرمت رستری تهیه شد (شکل ۱). به‌طوری‌که کلیه معیارهای اسمی نام‌برده شده در مطالعه با استفاده از سیستم اطلاعات جغرافیایی به بعد مکانی تبدیل شده و نقشه‌های رستری هم مقیاس به‌منظور مدل‌سازی پتانسیل‌های گردشگری شهری تولید شدند. به‌منظور تحلیل داده‌های مکانی از روش‌های کمی، محاسباتی و نرم‌افزاری استفاده شد با توجه به اینکه واحد سنجش هر کدام از لایه‌ها منحصر به فرد و متفاوت از هم می‌باشد جهت هم مقیاس یا هم واحد نمودن آن‌ها از فرآیند استانداردسازی عوامل بر اساس تأثیر هر کدام بر افزایش یا کاهش پتانسیل گردشگری در بازه‌ای بین ۱ تا ۵ استاندارد شدند. پس از تهیه ۱۵ لایه رستری^۱ موثر بر پهنه‌بندی مناطق مستعد گردشگری شهری، تمام نقشه‌ها با فرمت یکسان و پیکسل سایز ۳۰ متر در نرم‌افزار Arc.GIS.10.6 آماده شد. نقشه‌های بارش برف، روزهای آفتابی و سرعت باد در محیط نرم‌افزار Arc GIS از روش درون‌یابی به روش وزن دهی معکوس فاصله تهیه گردید (جدول شماره ۳).

جدول ۳. روش تهیه لایه‌های مؤثر بر پتانسیل گردشگری

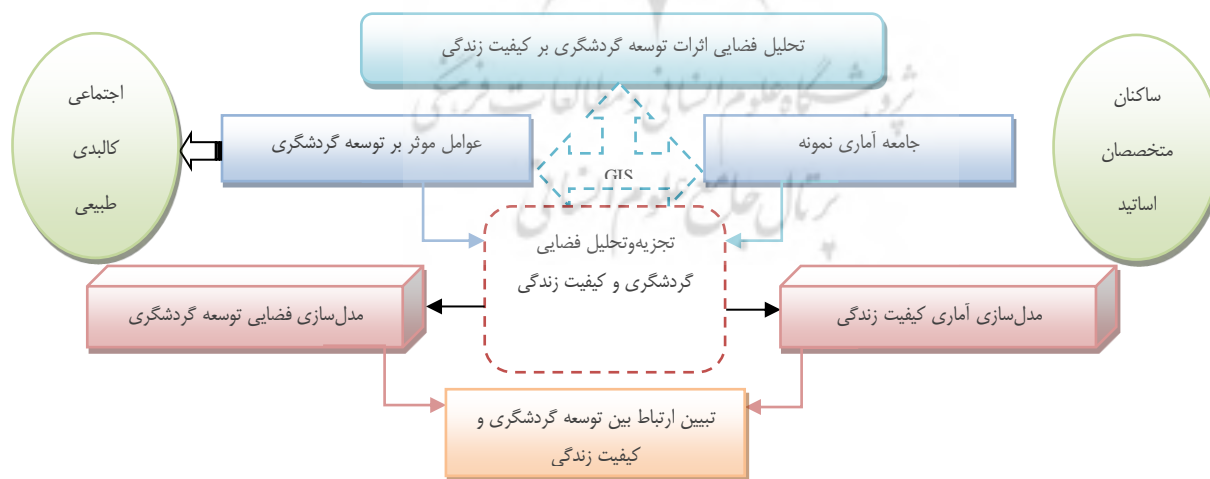
معیارها	لایه‌های عوامل مختلف	منبع	توضیحات
اجتماعی	تراکم جمعیت	سازمان آمار و برنامه‌ریزی / بلوک‌های جمعیتی	با استفاده از نقشه جمعیت از مسیر Density در نرم‌افزار Arc GIS تهیه گردید.
	تراکم خانوار	سازمان آمار و برنامه‌ریزی / بلوک‌های جمعیتی	با استفاده از نقشه خانوار از مسیر Density در نرم‌افزار Arc GIS تهیه گردید.
	تراکم تحصیل‌کرده‌ها	سازمان آمار و برنامه‌ریزی / بلوک‌های جمعیتی	با استفاده از نقشه جمعیت از مسیر Density در نرم‌افزار Arc GIS تهیه گردید.
	تراکم فاقد تحصیلات	سازمان آمار و برنامه‌ریزی / بلوک‌های جمعیتی	با استفاده از نقشه جمعیت از مسیر Density در نرم‌افزار Arc GIS تهیه گردید.
	تراکم مساحت	سازمان آمار و برنامه‌ریزی / طرح تفصیلی شهری	با استفاده از نقشه مساحت از مسیر Density در نرم‌افزار Arc GIS تهیه گردید.
	فاصله از پارکینگ	شهرداری تبریز / طرح تفصیلی	با استفاده از دستور فاصله اقلیدسی در نرم‌افزار Arc GIS تهیه گردید.
کالبدی	فاصله از جاده	وزارت راه و شهرسازی / طرح تفصیلی	با استفاده از دستور فاصله اقلیدسی در نرم‌افزار Arc GIS تهیه گردید.
	فاصله از مراکز درمانی	شهرداری تبریز / نقشه کاربری اراضی	با استفاده از دستور فاصله اقلیدسی در نرم‌افزار Arc GIS تهیه گردید.
	فاصله از فضای سبز	شهرداری تبریز / طرح تفصیلی	با استفاده از دستور فاصله اقلیدسی در نرم‌افزار Arc GIS تهیه گردید.
	فاصله از مراکز تفریحی	شهرداری تبریز / نقشه کاربری اراضی	با استفاده از دستور فاصله اقلیدسی در نرم‌افزار Arc GIS تهیه گردید.
طبیعی	فاصله از رودخانه	شرکت آب منطقه‌ای تبریز	با استفاده از دستور فاصله اقلیدسی در نرم‌افزار Arc GIS تهیه گردید.
	شیب	نقشه مدل رقومی ارتفاع / لایه شیب از نقشه ارتفاع منطقه مورد مطالعه از مدل	

رقومی ارتفاع ایران استفاده گردید.	ماهواره لندست	
از میانگین داده‌های بارش برف مستخرج از سازمان هواشناسی استان استفاده گردید.	سازمان هواشناسی کشور	بارش برف
از میانگین داده‌های روزهای آفتابی مستخرج از سازمان هواشناسی استان استفاده گردید.	سازمان هواشناسی کشور	روزهای آفتابی
از میانگین داده‌های سرعت باد مستخرج از سازمان هواشناسی استان استفاده گردید.	سازمان هواشناسی کشور	سرعت باد



شکل ۱. فاکتورهای تأثیرگذار بر پتانسیل گردشگری شهری تبریز

شکل شماره (۲) مدل مفهوم روش شناختی پژوهش را نشان می‌دهد.

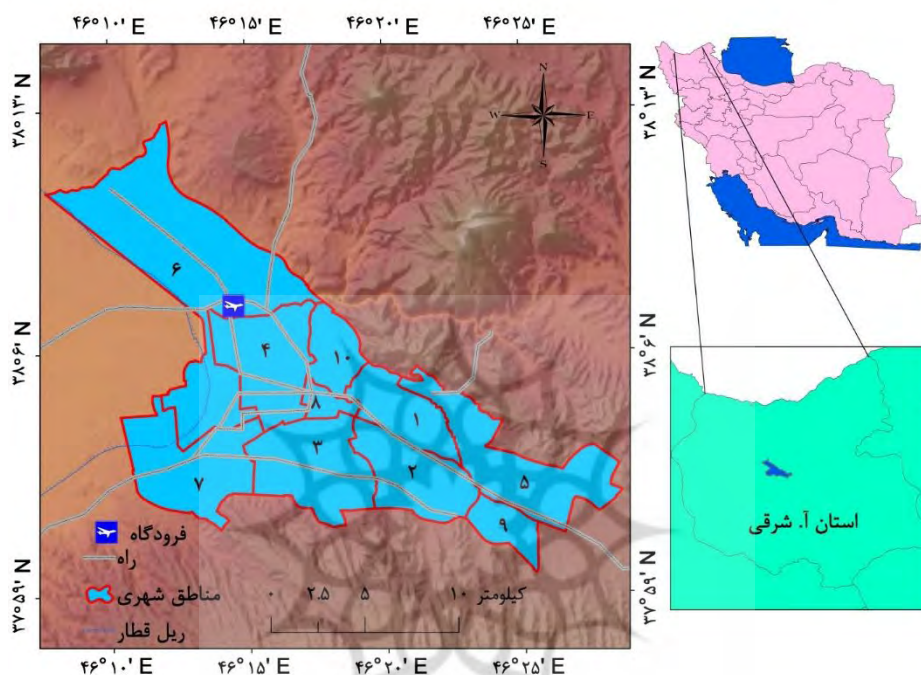


شکل ۲. مدل مفهومی و عملیاتی پژوهش

محدوده مورد مطالعه

منطقه مورد مطالعه کلان شهر تبریز مرکز استان آذربایجان شرقی است. این شهر با ۲۱۶۷ کیلومترمربع مساحت حدود

۱۷۷۳۰۳۳ نفر (۴۲ درصد) جمعیت استان را به خود اختصاص داده است (سازمان آمار، ۱۴۰۰) که بزرگ‌ترین شهر شمال غرب کشور و سومین شهر بزرگ ایران بعد از تهران و مشهد می‌باشد. این شهر از شمال به دامنه‌های جنوبی کوه‌های میشو، از جنوب به دامنه‌های شمالی سهند، از شرق به محدوده شهر تبریز و از غرب به اراضی شوره زار و دریاچه ارومیه محدود می‌شود. تبریز یکی از مقاصد سفرهای زمستانی در ایران محسوب می‌باشد. این شهرستان در دامنه کوه‌های سهند قرار گرفته و در اغلب فصول سال آب و هوایی خنک دارد. این شهر که زمانی پایتخت ایران شناخته می‌شد امروزه به‌عنوان یکی از قطب‌های مهم اقتصادی و توریستی و سیاسی به شمار می‌رود. شهر اولین‌ها را می‌توان لقب این شهر دانست چرا که امکانات مدرن و به‌روز جهان با همت مردمان این شهر وارد عرصه زندگی آن‌ها شده است (شکل ۲).



شکل ۳. موقعیت منطقه مورد مطالعه در استان آذربایجان شرقی و ایران

یافته‌ها

سنجش سطح برخورداری محدوده مورد مطالعه از ابعاد کیفیت زندگی حاصل از فعالیت گردشگری

به‌منظور سنجش سطح برخورداری محدوده مورد مطالعه از ابعاد کیفیت زندگی حاصل از فعالیت گردشگری، ۲۵ گویه تحقیق در قالب طیف لیکرت و با استفاده از آزمون تی تک نمونه‌ای مورد بررسی قرار گرفت. آزمون تی به ارزیابی این مسئله می‌پردازد که آیا میانگین مشاهده‌شده از حد میانگین بیشتر است یا خیر؟

بدین منظور ۲۵ شاخص کیفیت زندگی در چهار بُعد اجتماعی، اقتصادی، زیست‌محیطی و کالبدی؛ در سه سطح قوی، متوسط و ضعیف تقسیم‌بندی شده‌اند. نتایج این آزمون (جدول شماره ۴) نشان می‌دهد که نمونه مورد مطالعه از گویه‌های کیفیت زندگی؛ ۱۹ گویه (احساس امنیت و سلامت فردی، رضایت از زندگی، احساس تعلق به اجتماع، رضایت از موقعیت اجتماعی، دسترسی به فن‌آوری اطلاعات و ارتباطات، گسترش امکانات فرهنگی و هنری، بهبود مبلمان شهری و اسباب آسایشی شهر، رضایت از شغل، کاهش نابرابری اقتصادی، ایجاد انگیزه جهت پیشرفت شغلی، دسترسی به خدمات اعتباری و مالی، توانایی تأمین نیازهای اساسی خانوار، ایجاد سامانه تخلیه فاضلاب، کیفیت بهداشت شبکه معابر، کیفیت مسیره‌های عابر پیاده، گسترش وجود جایگاه‌های دفع زباله، دسترسی به پارک و فضای سبز، کیفیت مسکن از نظر مصالح

به کاررفته و احیا و بازسازی بافت‌های فرسوده شهری) را در سطح قوی و ۶ گویه (افزایش دسترسی به خدمات، افزایش میزان درآمد و پس‌انداز، کاهش هزینه‌های زندگی، ایجاد انگیزه جهت بهبود وضعیت کار، حفظ و احیای محیط‌زیست شهری و گرایش به نوسازی و تنوع در ساختمان‌سازی) را در سطح متوسط برآورد نموده‌اند. نتایج آزمون تی تک نمونه‌ای بیانگر آن است که محدوده مورد مطالعه سطح مناسبی از کیفیت زندگی را دارا می‌باشد و نمونه مورد مطالعه با برآورد نمودن ۲۴ گویه بالاتر از سطح میانگین (متوسط به بالا) بدان تأکید نموده‌اند.

جدول ۴. نتایج آزمون تی تک نمونه‌ای

ارزیابی شاخص	فاصله اطمینان ۹۹٪		نمونه		معنی داری	درجه آزادی	آماره	مؤلفه	
	حد بالا	حد پایین	اختلاف میانگین	میانگین					
اجتماعی	قوی	۲/۷۳۷۱	۲/۴۹۴۷	۲/۶۱۵۸۹	۲/۶۱۵۹	۰,۰۰۰	۳۸۳	۴۲/۴۲۷	احساس امنیت و سلامت فردی
	قوی	۳/۰۷۲۲	۲/۸۱۳۲	۲/۹۴۲۷۱	۲/۹۴۲۷	۰,۰۰۰	۳۸۳	۴۴/۶۸۸	رضایت از زندگی
	قوی	۳/۰۴۰۷	۲/۷۷۷۰	۲/۹۰۸۵۵	۲/۹۰۸۹	۰,۰۰۰	۳۸۳	۴۳/۳۶۳	احساس تعلق به اجتماع
	قوی	۲/۸۸۸۲	۲/۶۵۰۹	۲/۷۶۹۵۳	۲/۷۶۹۵	۰,۰۰۰	۳۸۳	۴۵/۹۰۴	رضایت از موقعیت اجتماعی
	قوی	۳/۰۵۱۹	۲/۷۸۹۲	۲/۹۲۰۵۷	۲/۹۲۰۶	۰,۰۰۰	۳۸۳	۴۳/۷۱۹	دسترسی به فن‌آوری اطلاعات و ارتباطات
	قوی	۳/۰۲۱۸	۲/۷۶۲۱	۲/۸۹۱۹۳	۲/۸۹۱۹	۰,۰۰۰	۳۸۳	۴۳/۷۹۶	گسترش امکانات فرهنگی و هنری
	متوسط	۲/۶۹۸۹	۲/۴۲۸۷	۲/۵۶۳۸۰	۲/۵۶۳۸	۰,۰۰۰	۳۸۳	۳۷/۳۱۷	افزایش دسترسی به خدمات
	قوی	۳/۰۲۲۰۹	۲/۹۴۵۸	۳/۰۸۳۳۳	۳/۰۸۳۳	۰,۰۰۰	۳۸۳	۴۴/۰۷۳	بهبود مبلمان شهری و اسباب آسایشی شهر
	متوسط	۲/۷۴۶۴	۲/۴۶۹۷	۲/۶۰۸۰۷	۲/۶۰۸۱	۰,۰۰۰	۳۸۳	۳۷/۰۶۳	افزایش میزان درآمد و پس‌انداز
	قوی	۲/۷۴۲۳	۲/۴۹۲۱	۲/۶۱۷۱۹	۲/۶۱۷۲	۰,۰۰۰	۳۸۳	۴۱/۱۲۲	رضایت از شغل
اقتصادی	متوسط	۲/۷۷۲۱	۲/۴۸۸۳	۲/۶۳۰۲۱	۲/۶۳۰۲	۰,۰۰۰	۳۸۳	۳۶/۴۴۵	کاهش هزینه‌های زندگی
	قوی	۲/۸۳۲۶	۲/۶۰۲۳	۲/۷۱۷۴۵	۲/۷۱۷۴	۰,۰۰۰	۳۸۳	۴۶/۳۹۳	کاهش نابرابری اقتصادی
	متوسط	۲/۸۳۲۶	۴۰۱۹۲	۲/۵۲۸۶۵	۲/۵۲۸۶	۰,۰۰۰	۳۸۳	۳۹/۲۲۵	ایجاد انگیزه جهت بهبود وضعیت کار
	قوی	۲/۶۵۵۴	۲/۹۶۸۵	۳/۱۰۶۷۷	۳/۱۰۶۸	۰,۰۰۰	۳۸۳	۴۴/۱۶۹	ایجاد انگیزه جهت پیشرفت شغلی
	قوی	۳/۲۴۵۱	۲/۵۷۵۹	۲/۶۹۹۲۲	۲/۶۹۹۲	۰,۰۰۰	۳۸۳	۴۳/۰۱۹	دسترسی به خدمات اعتباری و مالی
	قوی	۲/۸۲۲۶	۲/۷۲۹۴	۲/۸۵۹۳۸	۲/۸۵۹۴	۰,۰۰۰	۳۸۳	۴۳/۲۶۴	توانایی تأمین نیازهای اساسی خانوار
	قوی	۳/۱۳۲۹	۲/۸۶۷۱	۳/۰۰۰۰۰	۳/۰۰۰۰	۰,۰۰۰	۳۸۳	۴۴/۳۹۸	ایجاد سامانه تخلیه فاضلاب
	قوی	۲/۷۲۴۷	۲/۴۷۵۸	۲/۶۰۰۲۶	۲/۶۰۰۳	۰,۰۰۰	۳۸۳	۴۱/۰۷۵	کیفیت بهداشت شبکه معابر
	قوی	۲/۹۸۸۵	۲/۷۱۷۳	۲/۸۵۲۸۶	۲/۸۵۲۹	۰,۰۰۰	۳۸۳	۴۱/۳۶۹	کیفیت مسیرهای عابر پیاده
	قوی	۳/۱۰۲۳	۲/۸۴۳۰	۲/۹۷۲۶۶	۲/۹۷۲۷	۰,۰۰۰	۳۸۳	۴۵/۰۸۲	گسترش وجود جایگاه‌های دفع زباله
زیست محیطی و بهداشتی	قوی	۲/۹۳۵۵	۲/۶۷۶۵	۲/۸۰۵۹۹	۲/۸۰۶۰	۰,۰۰۰	۳۸۳	۴۲/۶۱۰	دسترسی به پارک و فضای سبز
	متوسط	۲/۵۵۹۳	۲/۳۰۰۰	۲/۴۲۹۶۹	۲/۴۲۹۷	۰,۰۰۰	۳۸۳	۳۶/۸۴۳	حفظ و احیای محیط‌زیست شهری
	متوسط	۲/۸۷۰۶	۲/۶۰۳۳	۲/۷۳۶۹۸	۲/۷۳۷۰	۰,۰۰۰	۳۸۳	۴۰/۲۶۸	گرایش به نوسازی و تنوع در ساختمان‌سازی
کالبدی	قوی	۲/۷۴۹۶	۲/۵۰۸۲	۲/۶۲۸۹۱	۲/۶۲۸۹	۰,۰۰۰	۳۸۳	۴۲/۸۳۹	کیفیت مسکن از نظر مصالح به کاررفته
	قوی	۳/۰۷۱۱	۲/۸۱۱۷	۲/۹۴۱۴۱	۲/۹۴۱۴	۰,۰۰۰	۳۸۳	۴۴/۵۹۲	احیا و بازسازی بافت‌های فرسوده شهری

بین عوامل توسعه گردشگری شهری با کیفیت زندگی شهروندان کلان‌شهر تبریز رابطه معنی‌دار وجود دارد.

برای راستی آزمایی فرضیه فوق از ضریب همبستگی پیرسون استفاده شد. بر اساس یافته‌های جدول شماره (۵): ضریب همبستگی بین متغیر توسعه گردشگری با متغیر کیفیت زندگی برابر با ۰/۲۱۰ و در سطح معنی‌داری ($P < ۰/۰۵$) می‌باشد که نشان‌دهنده وجود رابطه معنی‌دار بین این دو متغیر می‌باشد. همچنین بر اساس نتایج جدول شماره (۶) ضریب همبستگی بین توسعه گردشگری با ارتقاء و بهبود کیفیت زندگی در مناطق کلان‌شهر تبریز به ترتیب در منطقه یک برابر با ۰/۱۲۸ و سطح معنی‌داری ($P < ۰/۰۵$)، در منطقه دو برابر با ۰/۳۵۰ و سطح معنی‌داری ($P < ۰/۰۵$)، در منطقه سه برابر

با ۰/۲۱۱ و سطح معنی‌داری (P<۰/۰۵)، در منطقه چهار برابر با ۰/۱۲۵ و سطح معنی‌داری (P<۰/۰۵)، در منطقه پنج برابر با ۰/۱۸۷ و سطح معنی‌داری (P<۰/۰۵)، در منطقه هفت برابر با ۰/۲۸۷ و سطح معنی‌داری (P<۰/۰۵)، در منطقه هشت برابر با ۰/۴۱۲ و سطح معنی‌داری (P<۰/۰۵) و در منطقه ده برابر با ۰/۴۲۰ و سطح معنی‌داری (P<۰/۰۵) رابطه وجود دارد و در منطقه شش برابر با -۰/۱۰۶ و سطح معنی‌داری (P>۰/۰۵) و در منطقه نه برابر با -۰/۰۸۲ و سطح معنی‌داری (P<۰/۰۵) رابطه وجود ندارد.

جدول ۵. یافته‌های ضریب همبستگی پیرسون

توسعه گردشگری		کیفیت زندگی
۳۸۴	نمونه	
۰/۲۱۰	ضریب	
۰/۰۰۰	معنی‌داری	

جدول ۶. یافته‌های ضریب همبستگی پیرسون به تفکیک مناطق

منطقه	ضریب توسعه گردشگری = کیفیت زندگی	معنی‌داری	تفسیر
یک	۰/۱۲۸	۰/۰۰۲	رابطه
دو	۰/۳۵۰	۰/۰۴۳	رابطه
سه	۰/۲۱۱	۰/۰۲۲	رابطه
چهار	۰/۱۲۵	۰/۰۰۵	رابطه
پنج	۰/۱۸۷	۰/۰۱۳	رابطه
شش	-۰/۱۰۶	۰/۰۵۱	عدم رابطه
هفت	۰/۲۸۷	۰/۰۴۱	رابطه
هشت	۰/۴۱۲	۰/۰۰۲	رابطه
نه	-۰/۰۸۲	۰/۰۶۲	عدم رابطه
ده	۰/۴۲۰	۰/۰۱۸	رابطه

عوامل توسعه گردشگری شهری بر ارتقاء سطح کیفیت زندگی شهروندان کلان‌شهر تبریز تأثیرگذار است.

جهت راستی آزمایی تأثیر عوامل توسعه گردشگری شهری و کیفیت زندگی شهروندان کلان‌شهر تبریز از رگرسیون چند متغیره خطی استفاده شد. جدول شماره (۷) خلاصه مدل پیش‌بینی سطح کیفیت زندگی شهری شهروندان کلان‌شهر تبریز بر اساس میزان تأثیر عوامل گردشگری شهری را نشان می‌دهد. بر اساس یافته‌های جدول شماره (۷)؛ ضریب همبستگی عوامل توسعه گردشگری با ارتقاء و بهبود کیفیت زندگی در کلان‌شهر تبریز برابر با ۰/۳۱۲ است که نشان‌دهنده وجود همبستگی بین متغیرهای مذکور می‌باشد. هم‌چنین ضریب تعیین یا مجذور R برابر با (۰/۱۲۶) به‌دست‌آمده است. از این‌رو با توجه به این نتایج می‌توان نتیجه گرفت که ۱۲/۶ درصد نمرات ارتقاء و توسعه کیفیت زندگی در کلان‌شهر تبریز ناشی از نمرات عوامل توسعه گردشگری می‌باشد. جدول شماره (۶۸) خلاصه مدل پیش‌بینی سطح کیفیت زندگی شهری شهروندان مناطق کلان‌شهر تبریز بر اساس میزان تأثیر عوامل گردشگری شهری را نشان می‌دهد. نتایج جدول شماره (۸) بیان می‌کنند که ضریب همبستگی عوامل توسعه گردشگری با ارتقاء و بهبود کیفیت زندگی در منطقه یک کلان‌شهر تبریز برابر با ۰/۳۵۴، در منطقه دو برابر با ۰/۳۷۶، در منطقه سه برابر با ۰/۴۶۶، در منطقه چهار برابر با ۰/۲۶۵، در منطقه پنج برابر با ۰/۲۹۲، در منطقه شش برابر با ۰/۳۳۶، در منطقه هفت برابر با ۰/۴۷۴، در منطقه هشت برابر با ۰/۶۱۶، در منطقه نه برابر با ۰/۲۷۰ و در منطقه ده کلان‌شهر تبریز برابر با ۰/۵۱۹ می‌باشد، که نشان‌دهنده وجود همبستگی بین متغیرهای مذکور به تفکیک مناطق می‌باشد. هم‌چنین ضریب تعیین یا مجذور R در

مناطق ده گانه کلان شهر تبریز به ترتیب برابر با (۰/۰۶۹)، (۰/۰۹۸)، (۰/۱۳۰)، (۰/۰۵۲)، (۰/۰۲۴)، (۰/۱۰۲)، (۰/۱۵۸)، (۰/۲۹۹)، (۰/۰۴۷) و (۰/۱۵۳) به دست آمده است. از این رو با توجه به این نتایج می توان نتیجه گرفت که ۶/۹ درصد نمرات ارتقاء و توسعه کیفیت زندگی در منطقه یک کلان شهر تبریز ناشی از نمرات عوامل توسعه گردشگری می باشد.

جدول ۶. یافته های آزمون تحلیل رگرسیون

عوامل توسعه گردشگری	ضریب همبستگی	ضریب تبیین	ضریب تبیین تعدیل شده	خطای استاندارد برآورد
	۰/۳۱۲	۰/۲۰۴	۰/۱۲۶	۰/۸۵۵۱۸

جدول ۷. یافته های آزمون تحلیل رگرسیون به تفکیک مناطق

مدل	منطقه	ضریب همبستگی	ضریب تبیین	ضریب تبیین تعدیل شده	خطای استاندارد برآورد
عوامل توسعه گردشگری	یک	۰/۳۵۴	۰/۱۲۶	۰/۰۶۹	۰/۸۹۱۴۹
	دو	۰/۳۷۶	۰/۱۴۱	۰/۰۹۸	۰/۸۴۱۴۸
	سه	۰/۴۶۶	۰/۲۱۷	۰/۱۳۰	۰/۸۰۸۹۸
	چهار	۰/۲۶۵	۰/۱۱۳	۰/۰۵۲	۰/۹۷۷۳۳
	پنج	۰/۲۹۲	۰/۰۸۵	۰/۰۲۴	۰/۷۲۶۷۲
	شش	۰/۳۳۶	۰/۱۱۳	-۰/۱۰۲	۰/۹۵۱۲۰
	هفت	۰/۴۷۴	۰/۲۲۵	۰/۱۵۸	۰/۷۷۲۲۲
	هشت	۰/۶۱۶	۰/۳۷۹	۰/۲۹۹	۰/۹۱۶۳۴
	نه	۰/۲۷۰	۰/۰۷۳	-۰/۰۴۷	۰/۹۲۱۶۴
	ده	۰/۵۱۹	۰/۲۷۰	۰/۱۵۳	۰/۸۲۰۳۴

جدول ۸. یافته های آزمون تحلیل واریانس برای بررسی معنی داری مدل رگرسیون

منبع تغییرات	مجموع مجذورات	درجه آزادی	میانگین مجذورات	F	معنی داری
رگرسیون	۲۹/۸۳۵	۳	۹/۹۴۵	۱۰/۱۹۹	۰/۰۰۰
باقی مانده	۲۷۷/۱۷۴	۳۸۰	۰/۷۲۹		
مجموع	۳۰۷/۰۰۹	۳۸۳			

جدول ۹. یافته های آزمون تحلیل واریانس برای بررسی معنی داری مدل رگرسیون (عوامل توسعه گردشگری) به تفکیک مناطق

منطقه	منبع تغییرات	مجموع مجذورات	درجه آزادی	میانگین مجذورات	F	معنی داری	منطقه
یک	رگرسیون	۰/۳۴۶	۳	۰/۱۱۵	۰/۹۹۲	۰/۰۰۲	یک
	باقی مانده	۳/۷۲۰	۳۲	۰/۱۱۶			
	مجموع	۴/۰۶۶	۳۵				
دو	رگرسیون	۳/۲۳۱	۳	۱/۰۷۷	۰/۸۴۹	۰/۰۰۵	دو
	باقی مانده	۳/۳۴۸	۳۰	۰/۱۱۲			
	مجموع	۶/۵۷۹	۳۳				
سه	رگرسیون	۰/۰۹۰	۳	۰/۰۳۰	۰/۲۱۱	۰/۰۱۱	سه
	باقی مانده	۵/۲۶۶	۳۷	۰/۱۴۲			
	مجموع	۵/۳۵۶	۴۰				
چهار	رگرسیون	۳/۴۵۰	۳	۱/۱۵۰	۰/۷۹۴	۰/۰۰۳	چهار
	باقی مانده	۴/۳۱۰	۴۰	۰/۱۰۸			
	مجموع	۷/۷۶۰	۴۳				
پنج	رگرسیون	۲/۷۷۲	۳	۰/۹۲۴	۳/۳۱۷	۰/۰۰۹	پنج
	باقی مانده	۸/۹۱۶	۳۲	۰/۲۷۹			
	مجموع	۱۱/۶۸۸	۳۵				

جدول‌های شماره (۸ و ۹) آزمون تحلیل واریانس برای بررسی معنی‌داری مدل رگرسیون پیش‌بینی نمرات ارتقاء و بهبود کیفیت زندگی در مناطق کلان‌شهر تبریز بر اساس نمرات عوامل توسعه گردشگری را نشان می‌دهد. همان‌طور که مشاهده می‌شود، F به‌دست‌آمده برابر است با $۱۰/۱۹۹$ که از لحاظ آماری معنی‌دار می‌باشد ($P < ۰/۰۵$). پس می‌توان نتیجه گرفت که از طریق نمرات عوامل توسعه گردشگری می‌توان نمرات ارتقاء و بهبود کیفیت زندگی در کلان‌شهر تبریز را به‌صورت خطی پیش‌بینی کرد. به‌طوری‌که F به‌دست‌آمده برای منطقه یک برابر با $۰/۹۹۲$ ، منطقه دو برابر با $۰/۸۲۹$ ، منطقه سه برابر با $۰/۲۱۱$ ، منطقه چهار برابر با $۰/۷۹۴$ ، برای منطقه پنج برابر با $۳/۳۱۷$ ، برای منطقه شش برابر با $۱/۹۵۲$ ، برای منطقه هفت برابر با $۳/۵۲۵$ ، برای منطقه هشت برابر با $۱۰/۶۷۲$ ، برای منطقه نه برابر با $۱/۵۲۰$ و F به‌دست‌آمده برای منطقه ده برابر با $۹/۶۵۱$ است که از لحاظ آماری معنی‌دار می‌باشد ($P < ۰/۰۵$). از این‌رو می‌توان نتیجه گرفت که از طریق نمرات عوامل توسعه گردشگری می‌توان نمرات ارتقاء و بهبود کیفیت زندگی در مناطق کلان‌شهر تبریز را به‌صورت خطی پیش‌بینی کرد.

نتایج جدول شماره (۱۰) نیز حاکی از آن است که، مقدار ضریب رگرسیون استاندارد شده برای عوامل اجتماعی، کالبدی و طبیعی به ترتیب برابر با $۰/۱۰۶$ ، $۰/۲۲۷$ و $-۰/۲۲۰$ و میزان T مشاهده‌شده برای عوامل اجتماعی، کالبدی و طبیعی به ترتیب برابر با $۱/۸۵۲$ ، $۳/۱۹۶$ و $-۳/۳۱۸$ به‌دست‌آمده است که از لحاظ آماری در سطح ۵ درصد معنی‌دار می‌باشد ($P < ۰/۰۵$). از این‌رو می‌توان نتیجه گرفت که با افزایش میزان عوامل اجتماعی و کالبدی توسعه گردشگری، میزان کیفیت زندگی در کلان‌شهر تبریز افزایش پیدا می‌کند. در واقع، عوامل اجتماعی و کالبدی توسعه گردشگری می‌توانند ارتقاء و بهبود کیفیت زندگی در کلان‌شهر تبریز را به‌صورت مثبت و مستقیم پیش‌بینی کنند. با افزایش میزان عوامل طبیعی توسعه گردشگری، میزان کیفیت زندگی در کلان‌شهر تبریز کاهش پیدا می‌کند. در واقع، عوامل طبیعی توسعه گردشگری می‌توانند ارتقاء و بهبود کیفیت زندگی در کلان‌شهر تبریز را به‌صورت منفی و معکوس پیش‌بینی کنند.

جدول ۱۰. ضرایب رگرسیون پیش‌بینی نمرات سطح کیفیت زندگی کلان‌شهر تبریز بر اساس نمرات عوامل توسعه گردشگری

مدل	ضرایب غیراستاندارد		ضرایب استاندارد	T	معنی‌داری
	B	خطای معیار			
(ثابت)	۱/۹۶۷	۰/۱۹۳		۱۰/۱۹۶	۰/۰۰۰
اجتماعی	۰/۱۰۲	۰/۰۵۵	۰/۱۰۶	۱/۸۵۲	۰/۰۰۳
طبیعی	-۰/۲۱۰	۰/۰۶۳	-۰/۲۲۰	-۳/۳۱۸	۰/۰۰۱
کالبدی	۰/۱۴۷	۰/۰۵۱	۰/۱۶۰	۲/۸۷۷	۰/۰۰۰۴

همچنین در جدول شماره (۱۱) در مناطق ده‌گانه کلان‌شهر تبریز مقدار ضریب رگرسیون استاندارد شده برای عوامل اجتماعی، کالبدی و طبیعی به ترتیب نشان‌دهنده این است که از لحاظ آماری در سطح ۵ درصد معنی‌دار می‌باشد ($P < ۰/۰۵$). از این‌رو می‌توان نتیجه گرفت که با افزایش میزان عوامل اجتماعی و کالبدی توسعه گردشگری، میزان کیفیت زندگی در مناطق کلان‌شهر تبریز افزایش پیدا می‌کند. در واقع، عوامل اجتماعی و کالبدی توسعه گردشگری می‌توانند ارتقاء و بهبود کیفیت زندگی در مناطق کلان‌شهر تبریز را به‌صورت مثبت و مستقیم و عوامل طبیعی توسعه گردشگری می‌توانند ارتقاء و بهبود کیفیت زندگی در کلان‌شهر تبریز را به‌صورت منفی و معکوس پیش‌بینی کنند. بر اساس نقشه توسعه گردشگری تبریز؛ مشاهده می‌شود که بر اساس یافته‌های آزمون رگرسیون چندمتغیره، مناطق ۶ و ۹ دارای کمترین سطح پتانسیل برای توسعه گردشگری و مناطق ۲ و ۴ و ۸ و ۱۰ دارای بیشترین سطح پتانسیل برای توسعه گردشگری در سطح مناطق ده‌گانه کلان‌شهر تبریز می‌باشند.

جدول ۱۱. ضرایب رگرسیون پیش‌بینی نمرات سطح کیفیت زندگی بر اساس نمرات عوامل توسعه گردشگری به تفکیک مناطق

منطقه	مدل	ضرایب غیراستاندارد		منطقه	مدل	ضرایب غیراستاندارد		منطقه	مدل		
		خطای معیار	B			خطای معیار	B				
یک	ثابت	۰/۵۳۳	۳/۱۸۳	شش	ثابت	۰/۵۵۶	۲/۰۱۶	شش	ثابت	۰/۰۰۰	۵/۹۶۷
	اجتماعی	۰/۰۹۶	۰/۱۴۱		اجتماعی	۰/۵۷۵	۰/۱۸۵		اجتماعی	۰/۰۰۲	۰/۶۸۵
	کالبدی	۰/۱۱۸	۰/۰۸۳		کالبدی	۰/۵۰۵	۱/۴۰۹		کالبدی	۰/۰۰۵	۱/۴۰۹
دو	طبیعی	۰/۱۱۵	۰/۰۹۹	هفت	طبیعی	۰/۲۴۸	۰/۱۳۵	هفت	طبیعی	۰/۰۰۱	۱/۱۵۵
	ثابت	۰/۷۳۰	۰/۴۴۳		ثابت	۰/۴۴۳	۲/۲۲۶		ثابت	۰/۰۱۱	۱/۶۴۸
	اجتماعی	۰/۷۶۴	۰/۱۴۸		اجتماعی	۰/۳۹۵	۰/۱۰۷		اجتماعی	۰/۰۰۵	۲/۹۶۱
سه	کالبدی	۰/۰۱۰	۰/۰۷۵	هشت	کالبدی	۰/۰۹۰	۰/۰۸۰	هشت	کالبدی	۰/۰۱۲	۳/۱۳۵
	طبیعی	۰/۰۲۱	۰/۰۷۲		طبیعی	۰/۰۵۹	۰/۰۸۸		طبیعی	۰/۰۰۴	۰/۶۷۳
	ثابت	۲/۸۳۱	۰/۵۲۹		ثابت	۰/۴۸۴	۱/۸۴۳		ثابت	۰/۰۰۱	۳/۸۱۰
چهار	اجتماعی	۰/۰۸۵	۰/۱۴۹	نه	اجتماعی	۰/۱۰۷	۰/۰۹۵	نه	اجتماعی	۰/۰۱۵	۰/۵۷۰
	کالبدی	۰/۰۱۰	۰/۰۸۹		کالبدی	۰/۰۱۹	۰/۰۸۲		کالبدی	۰/۰۰۵	۲/۴۱۲
	طبیعی	۰/۰۶۱	۰/۱۰۶		طبیعی	۰/۱۴۵	۰/۱۲۰		طبیعی	۰/۰۰۰	۱/۱۱۲
پنج	ثابت	۱/۰۵۲	۰/۴۲۰	ده	ثابت	۲/۱۰۴	۰/۵۹۷	ده	ثابت	۰/۰۱۹	۲/۴۴۵
	اجتماعی	۰/۶۵۶	۰/۱۲۳		اجتماعی	۰/۰۱۴	۰/۱۴۷		اجتماعی	۰/۰۱۲	۰/۰۹۳
	کالبدی	۰/۰۹۲	۰/۰۷۸		کالبدی	۰/۲۴۶	۰/۱۱۵		کالبدی	۰/۰۱۶	۰/۱۳۴
	طبیعی	۰/۰۸۵	۰/۰۸۵	پنج	طبیعی	۰/۰۰۹	۰/۱۴۰	پنج	طبیعی	۰/۰۰۰	۰/۹۹۷
	ثابت	۰/۲۸۲	۱/۰۹۷		ثابت	۰/۵۳۳	۲/۱۸۰		ثابت	۰/۰۱۱	۰/۰۶۲
	اجتماعی	۰/۳۹۵	۰/۱۶۷		اجتماعی	۰/۱۲۹	۰/۱۴۸		اجتماعی	۰/۰۰۰	۱/۸۷۵
	کالبدی	۰/۱۵۱	۰/۱۱۰		کالبدی	۰/۱۴۲	۰/۱۱۸		کالبدی	۰/۰۰۰	۱/۰۳۰
	طبیعی	۰/۴۸۷	۰/۲۴۵		طبیعی	۰/۱۲۵	۰/۱۳۹		طبیعی	۰/۰۰۰	۱/۱۲۴

مدل شبکه عصبی نقشه خودسازمان‌دهی^۱

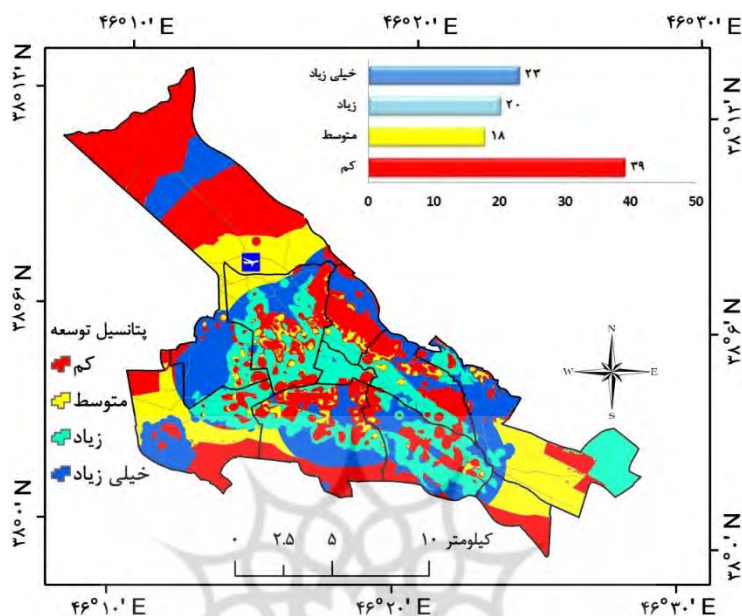
پس از تهیه نقشه‌های مکانی مربوط به هر کدام از معیارها و استانداردسازی آن‌ها (تراکم جمعیت، تراکم خانوار، تراکم تحصیل کرده‌ها، تراکم فاقد تحصیلات، تراکم مساحت، فاصله از پارکینگ، فاصله از جاده، فاصله از مراکز درمانی، فاصله از فضای سبز، فاصله از مراکز تفریحی، فاصله از رودخانه، شیب، بارش برف، روزهای آفتابی و سرعت باد) در نرم‌افزار Arc GIS، اقدام به طبقه‌بندی آن‌ها شد. به طوری که در روش نظارت‌نشده^۲، نقشه بر اساس تجزیه و تحلیل خوشه‌ای از تا ۵ طبقه‌بندی شد. از ویژگی‌های روش مذکور این است که در این قبیل مدل‌ها، می‌توان تعداد کلاس‌ها و نیز تعداد دفعات تکرار الگوریتم برای کلاس بندی، در انجام عملیات دخالت داشته باشد و هدف ارتباط ورودی و خروجی نیست، بلکه تنها دسته‌بندی آن‌ها مهم است (Shrivastava et al., 2020).

پس از تهیه نقشه مربوط به هر کدام از عوامل به صورت رستری، تمام نقشه‌ها با پنج کلاس توسعه پتانسیل گردشگری خیلی کم، کم، متوسط، زیاد و خیلی زیاد استاندارد شده و با مقیاس ۱:۵۰۰۰۰ و اندازه پیکسل (۳۰*۳۰) متر آماده شدند. سپس به منظور اجرای مدل شبکه عصبی خودسازمان‌دهی به صورت عدم نظارت نقشه‌ها با فرمت ENVI در نرم‌افزار ادریسی مورد استفاده قرار گرفت. با توجه به اینکه در این مطالعه فایل آموزشی موجود نمی‌باشد از طبقه‌بندی عدم نظارت برای آموزش مدل استفاده شده است. همچنین حداقل و حداکثر نرخ یادگیری را مشخص مقدار ۱،۰ تعیین شد. با توجه به انتخاب طبقه‌بندی بدون نظارت، قانون خوشه‌بندی k-means (ماژول KMEANS) استفاده و حداکثر تعداد خوشه‌های خروجی روی عدد ۴ تنظیم شد (شکل ۳). پس از اجرای مدل، نقشه خروجی به صورت مکانی با ۴ کلاس پتانسیل برای

1. SOM (Self-Organizing Map)

2. Unsupervised

توسعه گردشگری شهری تبریز به صورت کم، متوسط، زیاد و خیلی زیاد تهیه شده است (شکل ۴). بر اساس نقشه توسعه گردشگری کلان‌شهر تبریز ۴۳ درصد از این کلان‌شهر در کلاس توسعه گردشگری زیاد و خیلی زیاد، ۱۸ درصد متوسط و ۳۹ درصد کم از نظر پتانسیل گردشگری قرار دارند. همچنین مناطق ۶ و ۹ دارای کمترین سطح پتانسیل و مناطق ۲ و ۴ و ۸ و ۱۰ دارای بیشترین سطح پتانسیل برای توسعه گردشگری در سطح مناطق ده‌گانه کلان‌شهر تبریز می‌باشند.



شکل ۴. پهنه‌بندی پتانسیل مناطق مستعد توسعه گردشگری شهری با استفاده از مدل شبکه عصبی نقشه خودسازمان‌دهی

بحث

بر اساس نقشه‌های توسعه گردشگری تبریز؛ مشاهده می‌شود که سطح پتانسیل مناطق ۶ و ۹ دارای کمترین سطح همبستگی و رابطه برای تأثیر توسعه گردشگری در ارتقاء و بهبود کیفیت زندگی و سطح پتانسیل مناطق ۸ و ۱۰ دارای بیشترین سطح همبستگی و رابطه برای تأثیر توسعه گردشگری در ارتقاء و بهبود کیفیت زندگی در سطح مناطق ده‌گانه کلان‌شهر تبریز می‌باشند. به طوری که؛ میزان پتانسیل مناطق ۸ و ۱۰ بیشترین شدت پتانسیل در مدل خودسازمان‌دهی برای توسعه گردشگری را دارا می‌باشند. همچنین مناطق ۶ و ۹ کمترین شدت پتانسیل در مدل خودسازمان‌دهی برای توسعه گردشگری را دارا می‌باشند. نتایج این پژوهش نشان می‌دهد که توسعه گردشگری در کلان‌شهر تبریز میزان رضایتمندی شهروندان و گردشگران را تحت تأثیر قرار می‌دهد. زیرا روابط بین جنبه‌های توسعه گردشگری و کیفیت زندگی از لحاظ آماری در ۸ منطقه کلان‌شهر تبریز معنادار می‌باشند. به طوری که نتایج به‌دست‌آمده در این مطالعه با مطالعات قبلی همخوانی داشته است.

نتایج کلی نشان داد که محدوده مورد مطالعه سطح مناسبی از کیفیت زندگی را دارا می‌باشد و نمونه مورد مطالعه با برآورد نمودن ۲۴ گویه بالاتر از سطح میانگین (متوسط به بالا) بدان تأکید نموده‌اند. بین عوامل توسعه گردشگری شهری با کیفیت زندگی شهروندان کلان‌شهر تبریز رابطه معنی‌دار وجود دارد. ۱۲/۶ درصد نمرات ارتقاء و توسعه کیفیت زندگی در کلان‌شهر تبریز ناشی از نمرات عوامل توسعه گردشگری می‌باشد. با افزایش میزان عوامل اجتماعی و کالبدی توسعه گردشگری، میزان کیفیت زندگی در کلان‌شهر تبریز افزایش پیدا می‌کند. در واقع، عوامل اجتماعی و کالبدی توسعه گردشگری می‌توانند ارتقاء و بهبود کیفیت زندگی در کلان‌شهر تبریز را به صورت مثبت و مستقیم پیش‌بینی کنند. با

افزایش میزان عوامل طبیعی توسعه گردشگری، میزان کیفیت زندگی در کلان‌شهر تبریز کاهش پیدا می‌کند. در واقع، عوامل طبیعی توسعه گردشگری می‌توانند ارتقاء و بهبود کیفیت زندگی در کلان‌شهر تبریز را به صورت منفی و معکوس پیش‌بینی کنند. بر اساس نقشه توسعه گردشگری تبریز؛ مشاهده می‌شود که بر اساس یافته‌های آزمون رگرسیون چندمتغیره، مناطق ۶ و ۹ دارای کمترین سطح پتانسیل برای توسعه گردشگری و مناطق ۲ و ۴ و ۸ و ۱۰ دارای بیشترین سطح پتانسیل برای توسعه گردشگری در سطح مناطق ده‌گانه کلان‌شهر تبریز می‌باشند.

ازنقطه نظر ساکنان، احساس امنیت و سلامت فردی، رضایت از زندگی، احساس تعلق به اجتماع، رضایت از موقعیت اجتماعی، دسترسی به فن‌آوری اطلاعات و ارتباطات، گسترش امکانات فرهنگی و هنری، بهبود مبلمان شهری و اسباب آسایشی شهر، رضایت از شغل، کاهش نابرابری اقتصادی، ایجاد انگیزه جهت پیشرفت شغلی، دسترسی به خدمات اعتباری و مالی، توانایی تأمین نیازهای اساسی خانوار، ایجاد سامانه تخلیه فاضلاب، کیفیت بهداشت شبکه معابر، کیفیت مسیره‌های عابر پیاده، گسترش وجود جایگاه‌های دفع زباله، دسترسی به پارک و فضای سبز، کیفیت مسکن از نظر مصالح به کاررفته و احیا و بازسازی بافت‌های فرسوده شهری در سطح قوی و معناداری مثبت با توسعه گردشگری قرار دارند. این نشان‌دهنده درک بالای شهروندان از جنبه اجتماعی کیفیت زندگی در کلان‌شهر تبریز است. قنبری و همکاران (۱۳۹۸) نیز در مطالعه خود به رابطه مثبت گردشگری با کیفیت زندگی شهروندان و درک آن‌ها در خصوص جنبه‌های اجتماعی، اقتصادی و محیطی تبریز اشاره نمودند. نتایج این مطالعه نیز همچون مطالعات قبلی حاکی از آن است که توسعه صنعت گردشگری در کلان‌شهر تبریز استانداردهای کیفیت زندگی شهروندان را ارتقاء داده و باعث افزایش سطح درآمد و اشتغال شده است. به طوری که نتایج مطالعه کومینز (۱۹۹۶) مبنی بر رضایت از قلمرو رفاه مادی برای شهروندان اهمیت بالایی دارد می‌تواند یافته‌های ما را تأیید کند. نتایج مطالعه قنبری و همکاران (۱۳۹۶) نیز اهمیت عوامل اقتصادی، کالبدی و محیطی را بر کیفیت زندگی شهروندان همگام با یافته‌های این مطالعه تأیید می‌کند. یافته‌های کلی قنبری و همکاران (۱۳۹۶) نشان داد که رابطه مثبتی بین تأثیرات گردشگری و قلمروهای خاص زندگی وجود دارد. بدان معنی که وقتی درک مثبت ساکنان از آثار اقتصادی، اجتماعی، فرهنگی و محیطی گردشگری افزایش می‌یابد و رضایت آن‌ها از رفاه مادی، اجتماع محلی، رفاه هیجانی و سلامت و امنیت نیز افزایش می‌یابد که همین افزایش کیفیت کلی زندگی را تحت تأثیر قرار می‌دهد. یافته‌های پژوهش حاضر با یافته‌های قنبری و همکاران (۱۳۹۶) هم‌سو و هم‌جهت می‌باشد.

نتیجه‌گیری

نتایج این پژوهش نشان از تأثیر مثبت توسعه گردشگری شهری بر ارتقاء سطح و کیفیت زندگی بین ساکنان مناطق کلان‌شهر تبریز دارد. به دلیل استفاده از نمونه‌گیری آسان، تعمیم یافته‌های حاضر دشوار است. تحقیقات آتی می‌تواند با استفاده از روش‌های نمونه‌گیری احتمالی از این محدودیت جلوگیری کند. با توجه به یافته‌ها که توسعه گردشگری ارتباط مستقیمی با کیفیت زندگی شهروندان تبریز تأثیر دارد، پیشنهادهایی برای توسعه گردشگری و افزایش تأثیرات مثبت اجتماعی و کالبدی گردشگری و کاهش تأثیر منفی زیست‌محیطی آن ذکر می‌گردد: برای مدیران می‌توان گفت که با توجه به اینکه مدیریت توسعه گردشگری شهری یکی از سطوح مدیریتی مهم است می‌توان آن را با آموزش و یادگیری بالا برد؛ و در حیطه‌های مختلف شهری، موفقیت‌های بیشتری کسب نمود؛ بالا بردن سطح کیفی تسهیلات کالبدی و خدماتی مسافرخانه‌ها، رستوران‌ها و سایر مراکز اقامتی موجود در تبریز؛ تدوین سند جامع گردشگری شهری به صورت جامع و در هماهنگی با سایر پروژه‌های گردشگری؛ تهیه برنامه‌های بازاریابی و تبلیغاتی به منظور شناساندن کلان‌شهر

تبریز به گردشگران و ترغیب آنان به بازدید از منطقه و ایجاد تسهیلات و اطلاع‌رسانی مقاصد گردشگری؛ ایجاد تسهیلات تفریحی فرهنگی و افزایش فضاهای عمومی و بهبود وضعیت بهداشتی مکان‌های گردشگری؛ ایجاد بسترهای لازم برای رفع نیازهای تفریحی و فراغتی گردشگران شهری؛ فضای سبز، بوستان‌ها، پارک‌ها، شهربازی‌های سنتی و مدرن، مراکز خرید مجهز و مدرن در نقاط مختلف شهر؛ گزاره‌های تحقیقاتی که از یافته‌ها به دست می‌آیند می‌توانند جهت آینده تحقیق را در رابطه با روابط پیچیده و وابستگی‌های متقابل بین گردشگری، کیفیت زندگی، و رفاه گردشگران و جوامعی که بازدید می‌کنند، نشان دهد و در نهایت پیشنهاد این پژوهش برای مدیران مناطق می‌تواند این باشد که مشارکت و سرمایه‌گذاری دولت در زمینه توسعه فعالیت‌های گردشگری در منطقه باید سطح کیفیت زندگی شهروندان را لحاظ و موردتوجه قرار دهد.

حامی مالی

این اثر حامی مالی نداشته است.

سه‌م نویسنده‌گان در پژوهش

نویسنده‌گان در تمام مراحل و بخش‌های انجام پژوهش سه‌م برابر داشتند.

تضاد منافع

نویسنده‌گان اعلام می‌دارند که هیچ تضاد منافی در رابطه با نویسندگی و یا انتشار این مقاله ندارند.

تقدیر و تشکر

نویسنده‌گان از همه کسانی که در انجام این پژوهش به ما یاری رساندند، به ویژه کسانی که کار ارزیابی کیفیت مقالات را انجام دادند، تشکر و قدردانی می‌نمایند.

منابع

- برزگر، صادق؛ حیدری، محمدتقی و رسولی، محمد. (۱۴۰۰). تبیین راهبردهای توسعه گردشگری با تأکید بر مزیت‌های رقابت‌پذیری مطالعه موردی: شهرستان سفز. *مجله گردشگری شهری*، ۸(۴)، ۲۹-۴۲. doi: 10.22059/jut.2021.317548.875
- پورنگ، علی؛ غیور باغبانی، سید مرتضی و پورنگ، ناهید. (۱۳۹۹). شناسایی عوامل مؤثر بر جذب و ماندگاری گردشگر مذهبی در کلان‌شهر مشهد با رویکرد داده بنیاد. *فصلنامه مدیریت اسلامی*، ۲۸(۲)، ۱۵۱-۱۹۲.
- جلالی، محبوبه؛ گندمکار، امیر و فردوسی، سجاد. (۱۳۹۵). واکاوی و تبیین اثرات گردشگری بر کیفیت زندگی (مطالعه موردی: شهر بابک-کرمان). *مجله آمایش جغرافیایی فضا*، ۶(۲۰)، ۱۶۱-۱۷۴.
- حسینی نسب، سبیکه سادات؛ طیبی ثانی، سید مصطفی و مرسل، باقر. (۱۳۹۸). تدوین مدل راهبردی گردشگری ورزشی در راستای توسعه پایدار شهری (مطالعه موردی شهر مشهد). *فصلنامه جغرافیا (برنامه‌ریزی منطقه‌ای)*، ۹(۳۶)، ۶۱۳-۶۳۷.
- حیدری چپانه، رحیم؛ صنوبر، ناصر و سعدلونیان، حسین. (۱۳۹۴). تحلیلی بر نقش تصویر برند بر توسعه گردشگری شهری مطالعه موردی: کلان‌شهر تبریز. *فصلنامه پژوهش و برنامه‌ریزی شهری*، ۶(۲۲)، ۷۹-۹۴.
- ذاکری، صدیقه و صادقلو، طاهره. (۱۴۰۰). اولویت‌بندی جاذبه‌های گردشگری با هدف توسعه گردشگری (منطقه مورد مطالعه: شهر مشهد). *فصلنامه جغرافیایی فضای گردشگری*، ۱۰(۳۸)، ۱۹-۳۴.

- رحیمی، محمد و پازند، فاطمه. (۱۳۹۵). اثرات گردشگری بر توسعه شهر با رویکرد ارتقای کیفیت زندگی (مطالعه موردی: شهر گچساران). *جغرافیای اجتماعی شهری*، ۳(۲)، ۱۹-۳۷. doi: 10.22103/juas.2016.1838
- سازمان آمار. (۱۴۰۰). *سرشماری نفوس و مسکن، استان آذربایجان شرقی*. تهران.
- قلی مطلق، مجید و درویشی، فرهاد. (۱۴۰۰). سنجش کیفیت زندگی شهری با الگوبرداری از شاخص‌های بارومتر اروپایی (مطالعه موردی: شهر قزوین). *پژوهش‌های جغرافیای انسانی*، ۵۳(۲)، ۵۷۹-۵۹۷. doi: 10.22059/jhgr.2020.289797.1008013
- قنبری، ابوالفضل؛ درخشان، الهام؛ صالحی، سید موسی و احمدی نصرآبادسلفی، اله داد. (۱۳۹۶). بررسی اثرات گردشگری شهری بر کیفیت زندگی شهروندان (مطالعه موردی: شهر یاسوج). *گردشگری و توسعه*، ۶(۱)، ۲۳-۴۴. doi: 10.22034/jtd.2020.110397
- قنبری، ابوالفضل؛ علیزاده اقدم، محمداقبر و آدمی، معصومه. (۱۳۹۸). بررسی نقش گردشگری در کیفیت زندگی شهری مطالعه موردی: شهر تبریز. *مجله گردشگری شهری*، ۶(۴)، ۳۹-۵۶. doi: 10.22059/jut.2018.258573.488
- محمدپورجباری، مرتضی. (۱۳۹۳). تحلیل نقش گردشگری بر کیفیت زندگی شهروندان با تأکید بر شاخص‌های ذهنی (مطالعه موردی: شهر قشم، شهرستان شمیرانات). *مجله گردشگری شهری*، ۱(۱)، ۳۵-۴۵. doi: 10.22059/jut.2014.53149

Reference

- Barzegar, S., Heydari, M. T., & Rasouli, M. (2021). Explanation of tourism development strategies with emphasis on competitive advantages of case study: Saqez city. *Journal of Urban Tourism*, 8(4), 29-42. doi: 10.22059/jut.2021.317548.875 [In Persian]
- Eka Mahadewi, N.M., & Irwanti, N.K. (2022). The Phenomenon Crisis Management on Tourism Destination Development (Perspectives on Travel Management and Ergonomic Destination). *E-Journal of Tourism*, 1, 20-30. <https://doi.org/10.24922/eot.v9i1.84038>.
- Ghanbari, A., Alizadeh Aghdam, M. B., & Adam, M. (2018). Investigating the role of tourism in the quality of urban life, a case study: Tabriz city. *Journal of Urban Tourism*, 6(4), 39-56. doi: 10.22059/jut.2018.258573.488 [In Persian].
- Ghanbari, A., Derkshan, E., Salehi, S. M., & Ahmadi Nasrabadsafli, E. D. (2016). Investigating the effects of urban tourism on the quality of life of citizens (case study: Yasouj city). *Tourism and Development*, 6(1), 23-44. doi: 10.22034/jtd.2020.110397 [In Persian].
- Heydari Chianeh, R., Sonobar, N., & Sedlunya, H. (2014). An analysis of the role of brand image on the development of urban tourism, a case study: Tabriz metropolis. *Quarterly of Urban Research and Planning*, 6 (22), 79-94. [In Persian].
- Hosseini Nesab, S. S., Tayyabi Thani, S. M., & Mursal, B. (2018). Developing a strategic model of sports tourism in the direction of sustainable urban development (case study of Mashhad city). *Journal of Geography (Regional Planning)*, 9 (36), 613-637. [In Persian].
- Jalali, M., Gandhamkar, A., & Ferdowsi, S. (2015). Analyzing and explaining the effects of tourism on the quality of life (case study: Shahrabak-Kerman). *Journal of Geographical Survey of Space*, 6(20), 161-174. [In Persian].
- Kaefer, F. (2022). *Jalsa Urubshurow on Pioneering Responsible Tourism in Mongolia*. In: *Sustainability Leadership in Tourism*. Future of Business and Finance. Springer, Cham. https://doi.org/10.1007/978-3-031-05314-6_51.
- Karimi, M., & Brazier, J. (2016). Health, Health-Related Quality of Life, and Quality of Life: What is the Difference?. *PharmacoEconomics*, 34(7), 645-649. <https://doi.org/10.1007/s40273-016-0389-9>.
- Khaef, S., & Zebardast, E. (2016). Assessing Quality of Life Dimensions in Deteriorated Inner Areas: A case from Javadieh Neighborhood in Tehran Metropolis. *Social indicators research*, 127, 761-775. <https://doi.org/10.1007/s11205-015-0986-6>.
- Mamirkulova, G., Mi, J., Abbas, J., Mahmood, S., Mubeen, R., & Ziapour, A. (2020). New Silk Road infrastructure opportunities in developing tourism environment for residents better quality of life. *Global Ecology and Conservation*, 24, e01194. <https://doi.org/10.1016/j.gecco.2020.e01194>.
- Marans, R.W. (2015). Quality of urban life & environmental sustainability studies: Future linkage opportunities. *Habitat International*, 45, 47-52. <http://dx.doi.org/10.1016/j.habitatint.2014.06.019>.
- Mohammad Pourjabri, M. (2013). Analysis of the role of tourism on the quality of life of

- citizens with an emphasis on subjective indicators (case study: Fashm city, Shemiranat city). *Journal of Urban Tourism*, 1(1), 35-45. doi: 10.22059/jut.2014.53149 [In Persian].
- Pourang, A., Ghayor Baghbani, S. M., & Pourang, N. (2019). Identifying factors affecting the attraction and retention of religious tourists in Mashhad metropolis with the foundation's data approach. *Islamic Management Quarterly*, 28(2), 151-192. [In Persian].
- Prezelj, J., Murovec, J., Huemer-Kals, S., Häslner, K., & Fischer, P. (2022). Identification of different manifestations of nonlinear stick-slip phenomena during creep groan braking noise by using the unsupervised learning algorithms k-means and self-organizing map. *Mechanical systems and signal processing*, 166, 108349. <https://doi.org/10.1016/j.ymssp.2021.108349>.
- Qoli Mutlaq, M., & Darvishi, F. (2021). Measuring the quality of urban life based on European barometer indicators (case study: Qazvin city). *Human Geography Research*, 53(2), 579-597. doi: 10.22059/jhgr.2020.289797.1008013 [In Persian].
- Rahimi, M., & Pazand, F. (2015). The effects of tourism on the development of the city with the approach of improving the quality of life (case study: Gachsaran city). *Urban Social Geography*, 3(2), 19-37. doi: 10.22103/juas.2016.1838 [In Persian].
- Sarpong, S. Y., Bein, M. A., Gyamfi, B. A., & Sarkodie, S. A. (2020). The impact of tourism arrivals, tourism receipts and renewable energy consumption on quality of life: A panel study of Southern African region. *Heliyon*, 6(11), e05351. <https://doi.org/10.1016/j.heliyon.2020.e05351>.
- Shrivastava, P., Soni, K. K., & Rasool, A. (2020). Classical equivalent quantum unsupervised learning algorithms. *Procedia Computer Science*, 167, 1849-1860. <http://dx.doi.org/10.1016/j.procs.2020.03.204>.
- Statistics Agency. (2021). *Population and Housing Census*, East Azarbaijan Province. Tehran. [In Persian].
- Sushko, V. A., Pronchev, G. B., Shisharina, E. V., & Zenkina, O. N. (2016). Social and Economic Indices of Forming the Quality of Life. *International Journal of Environmental & Science Education*, 11(18).
- Theofilou, P. (2013). Quality of life: definition and measurement. *Europe's journal of psychology*, 9(1), 150-162. <https://doi.org/10.5964/ejop.v9i1.337>.
- Wang, R., Shi, T., Zhang, X., Wei, J., Lu, J., Zhu, J., Wu, Z., Liu, Q., & Liu, M. (2022). Implementing in-situ self-organizing maps with memristor crossbar arrays for data mining and optimization. *Nature communications*, 13(1), 2289. <https://doi.org/10.1038/s41467-022-29411-4>.
- Wey, W. M., & Huang, J. Y. (2018). Urban sustainable transportation planning strategies for livable City's quality of life. *Habitat International*, 82, 9-27. <http://dx.doi.org/10.1016/j.habitatint.2018.10.002>
- Zainal, N. R., Kaur, G., Ahmad, N. A., & Khalili, J. M. (2012). Housing conditions and quality of life of the urban poor in Malaysia. *Procedia-Social and Behavioral Sciences*, 50, 827-838. <https://doi.org/10.1016/j.sbspro.2012.08.085>.
- Zakari, S., & Sadeghlou, T. (2021). Prioritizing tourist attractions with the aim of tourism development (study area: Mashhad city). *Geographical Journal of Tourism Space*, 10(38), 19-34. [In Persian].