



<https://sppl.ui.ac.ir/?lang=en>

Spatial Planning

E-ISSN: 2476-3357


Document Type: Research Paper

Vol. 13, Issue 2, No.49, Summer 2023, pp. 1- 4

Received: 15/01/2023

Accepted: 31/07/2023

## Evaluating the Effects of Good Governance on the Sustainability of Rural Households (Case Study: Rural Areas of Kashan)

Ahmad Hajarian<sup>1</sup>, Hamid Barghi<sup>2</sup> \*

1- Ph.D. in Geography and Rural Planning, Isfahan University, Isfahan, Iran

a.hajarian@ltr.ui.ac.ir

2- Associate professor, Department of Geography and Rural Planning, Isfahan University, Isfahan, Iran

h.barghi@geo.ui.ac.ir

### Abstract

*Problem statement:* Ensuring sustainable development and measuring the well-being of a society heavily relies on maintaining and enhancing rural stability. This research study adopted a descriptive-survey approach to analyze the structural relationships between rural sustainability and four dimensions, drawing upon the theoretical foundations of W.G. Newman (1999) and the eight dimensions of good governance as defined by the United Nations Development Programme (UNDP).

*Method:* This study was designed with an applied purpose and utilized a survey methodology for data collection. The statistical population of the study consisted of the heads of rural households in Kashan City with a total population of 364,482 individuals. By employing the Karjesi-Morgan table, the sample size for the study was determined to be 379 participants. A multi-stage sampling method was employed to select the participants for this research. The calculated value of Cronbach's alpha for the indicators of good governance and rural sustainability were 0.75 and 0.72, respectively.

*Results:* Data analysis was conducted using SPSS version 24 and AMOS software packages. The findings indicated that both the components of good governance and rural stability in the villages of

\*Corresponding Author

Hajarian, A., & Barghi, H. (2023). Evaluating the effects of good governance on the sustainability of rural households (Case study: rural areas of Kashan). *Spatial Planning*, 13 (2), 1 - 4.

2476-3357 © The Author(s).

Published by University of Isfahan

This is an open access article under the CC BY-NC 4.0 License (<https://creativecommons.org/licenses/by-nc/4.0>).



10.22108/SPPL.2023.136396.1691



20.1001.1.22287485.1402.13.2.6.5

Kashan City were evaluated as average and below the optimal level with the average scores of 3.120 and 2.773, respectively. Furthermore, favorable causal relationships were observed between the components of good governance and rural stability as indicated by a fitted model (RMSEA=0.022). The research findings suggested that enhancing indicators, such as legality, transparency, accountability, efficiency and effectiveness, participation, consensus, justice, and accountability could significantly contribute to the development of rural sustainability components.

**Research innovation:** This study introduced innovation in the selection and application of indicators that were specifically tailored to the local conditions, type of tests conducted, and research location.

**Keywords:** Rural Stability, Good Governance, Rural Households, Kashan City

## Introduction

In today's world, the concept of good governance has gained significant attention from numerous countries as they strive to achieve this ideal through institutional planning and active participation of diverse social actors. Over the past decade, international organizations and governments have increasingly focused on the model of good governance, recognizing its close correlation with sustainable development in the development literature. This relationship holds great importance at various levels, ranging from national to local contexts. Consequently, it can be asserted that good governance serves as a fundamental prerequisite for sustainable development. Notably, when comparing countries with similar natural resources and social structures, variations in management and implementation methods have demonstrated distinct impacts on the improvement or decline of living standards, welfare, and overall societal sustainability, while encompassing economic, social, and environmental aspects. Sustainability and good governance are two crucial pillars of sustainable development. When exploring the relationship between good governance and sustainability, it is important to recognize that one aspect of sustainability lies in social relationships. Good governance, in turn, fosters sustainability by cultivating trust, instilling hope for the future, promoting participation, and facilitating collective action based on mutual trust and shared empathy. Social, economic, and environmental indicators serve as vital steps towards achieving sustainable development. Considering the detrimental effects of instability in the villages of the investigated region, implementation of good rural governance becomes an imperative necessity for controlling, managing, and mitigating damages. A brief review of the existing scientific literature on rural sustainability revealed that while numerous studies had been conducted in this field, the research specifically focusing on the role of good governance in rural sustainability remained scarce and ambiguous. Addressing this gap, the present research aimed to shed light on the significance of good governance in rural sustainability. Therefore, this study adopted a systemic approach to evaluate the impact of good rural governance on rural sustainability. By doing so, it aimed to contribute to the existing body of knowledge on this subject matter.

## Materials & Methods

This research study adopted an applied approach in terms of its purpose and utilized a survey methodology for data collection. The statistical population of the study consisted of the heads of rural households in Kashan City with a total population of 364,482 individuals. The sample size of 379 participants was determined using the Karjesi-Morgan table. According to the 2015 census, Kashan City has been divided into 4 central districts: Barzak, Qamsar, Niasr, and the central part of this city, which includes the districts of Miandasht, Kuhpayeh, and Khorram Dasht. Barzak District encompasses the Gulab and Baba Afzal Districts, while Qamsar has the villages of Gharoud and Joshghan and Niasr has got those of Niasr and Kohdasht. To obtain the samples for this research, a multi-stage sampling method was employed. The face validity of the questionnaire was confirmed by professors from the Department of Geography and Rural Planning at the Faculty of Geography, University of Isfahan. The reliability of the questionnaire was assessed using Cronbach's alpha test.

## Research findings

The test results revealed that out of the 8 components examined, the average scores of 5 indicators surpassed the desired average, while the average scores of 3 indicators fell below the desired average. Among the indicators analyzed, the lawfulness index demonstrated the highest average score with an average value of 3.698. This indicated that it was the most favorable indicator of good governance in the villages of Kashan City. On the other hand, the average response index obtained the lowest average score of 2.767 among the investigated indicators, signifying it as the least favorable indicator of good governance in the villages of Kashan City.

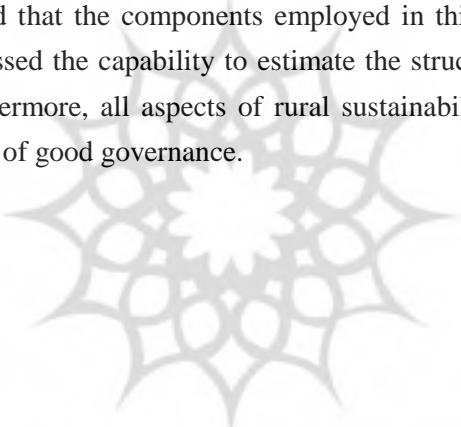
The results indicated that the rural sustainability indicators in the villages of Kashan City were not in a favorable state as the average scores of all the indicators fell below the desired average. Among the examined indicators, the social stability index demonstrated a relatively better condition with an average score of 2.845, while the economic stability index exhibited the lowest condition with an average score of 2.667.

Furthermore, the analysis of the findings revealed a direct impact of the variable of good governance on rural stability, indicating a significant relationship between the two indicators. Also, the path coefficient was observed between them.

## Discussion of Results & Conclusion

In recent decades, policymakers, planners, and rural executives have placed significant emphasis on the connection between good social indicators and the fundamental elements of rural sustainability, particularly in the areas of sociology, rural economy, and rural housing. The descriptive findings of this study revealed that a considerable portion of the studied rural communities accounting for more than half exhibited medium, weak, and very weak levels in terms of both indicators of good governance and rural stability. This finding confirmed that the sampled communities were not in an

optimal state concerning good governance and rural stability, which were crucial indicators of sustainable development. Therefore, it is imperative for rural planners to pay closer attention to addressing this level of weakness and take appropriate measures to improve the situation. One of the key factors that contributes to the sustainability of rural areas is good governance. The results of this research affirmed the presence of a correlation between these two variables. The findings of this study indicated that good governance played a significant role in promoting rural sustainability, which aligns with the outcomes of previous research. In simpler terms, the higher the level of good governance is, the greater the stability of rural communities will be. Regarding the structural model, the research tool used in this study exhibited good reliability and trustworthiness. Additionally, it was observed that the variable of good governance had a direct impact on the variable of rural stability, while a significant relationship existed between them. Based on the reported fit indices, it was determined that the structural equation model used in this research demonstrated a good fit and was deemed acceptable. Consequently, the overall structure of the study was validated. Therefore, drawing from the fitted model, it could be concluded that the components employed in this research, which were gathered from previous studies, possessed the capability to estimate the structural effects of good governance on rural sustainability. Furthermore, all aspects of rural sustainability were found to have a causal relationship with the variable of good governance.




پروشکاه علوم انسانی ومطالعات فرہنگی  
پرتال جامع علوم انسانی

## تحلیلی بر آثار حکمروایی مطلوب و پایداری خانوارهای روستایی (مطالعه موردی: شهرستان کاشان)

احمد حجاریان، دکتری جغرافیا و برنامه‌ریزی روستایی، دانشگاه اصفهان، اصفهان، ایران

a.hajarian@ltr.ui.ac.ir

حمید برقی \* ، دانشیار گروه جغرافیا و برنامه‌ریزی روستایی، دانشگاه اصفهان، اصفهان، ایران

h.barghi@geo.ui.ac.ir

### چکیده

حفظ و ارتقا پایداری روستایی یکی از پیش شرط‌های اساسی برای رسیدن به توسعه پایدار و از اساسی‌ترین معیارهای رفاه در هر جامعه است. پژوهش حاضر یک مطالعه توصیفی-پیمایشی است که در آن روابط ساختاری پایداری روستایی با ابعاد چهارگانه براساس مبانی نظری Newman و حکمروایی خوب با ابعاد هشت‌گانه UNPD تحلیل شده است. پژوهش حاضر از لحاظ هدف کاربردی و از لحاظ چگونگی جمع‌آوری داده‌ها پیمایشی است. جامعه آماری پژوهش سرپرستان خانوارهای روستایی شهرستان کاشان بوده است (N=۳۶۴۸۲) که با استفاده از جدول کرجسی-مورگان، حجم نمونه آماری ۳۷۹ نفر محاسبه شد. در پژوهش حاضر برای دستیابی به نمونه‌ها از روش نمونه‌گیری چندمرحله‌ای استفاده شده است. مقدار آلفای کرونباخ به دست آمده برای شاخص‌های حکمروایی خوب ۰/۷۵ و برای شاخص‌های پایداری روستایی ۰/۷۲ به دست آمده است. در پژوهش حاضر برای تجزیه و تحلیل داده‌ها از بسته نرم‌افزاری SPSS نسخه ۲۴ و AMOS استفاده شده است. براساس نتایج به دست آمده مؤلفه‌های حکمروایی خوب و پایداری روستایی به ترتیب با میانگین ۳/۲۲۰ و ۲/۷۷۳ در روستاهای شهرستان کاشان بیشتر از حد متوسط و پایین‌تر از حد مطلوب ارزیابی و روابط علی بین این دو مؤلفه نیز با شاخص‌های مطلوبی برآزش شده است (RMSEA= 0/025). براساس یافته‌های پژوهش شاخص‌هایی چون قانونمندی، شفافیت، مسئولیت‌پذیری، کارایی و اثربخشی، مشارکت، اجماع‌گرایی، عدالت‌محوری و پاسخگویی در ارتقا توسعه مؤلفه‌های پایداری روستایی اثرگذار است. از جمله نوآوری پژوهش حاضر می‌توان به کاربرد شاخص‌های متناسب با شرایط محلی، نوع آزمون‌ها و مکان اشاره کرد.

**واژه‌های کلیدی:** پایداری روستایی، حکمروایی خوب، خانوارهای روستایی، شهرستان کاشان.

\*نویسنده مسئول

حجاریان، احمد، برقی، حمید. (۱۴۰۲). تحلیلی بر آثار حکمروایی مطلوب و پایداری خانوارهای روستایی (مطالعه موردی: شهرستان کاشان). *برنامه‌ریزی فضایی*، ۱۳ (۲)، ۱۰۷-۱۲۴.



## مقدمه

توسعه روستایی و مدیریت آن موضوعی است که برای سیاست‌گذاران و برنامه‌ریزان به مسئله‌ای چالش‌برانگیز تبدیل شده است (Merrell, 2022). رویکردهای از بالا به پایین و متمرکز تفاوت‌های موجود را در مناطق روستایی در نظر نمی‌گیرند (Lumineau et al., 2021). توسعه پایدار یک فرآیند اجتماعی اکولوژیکی است که با برآورده‌سازی نیازهای ساکنان کره زمین و حفظ کیفیت زیست‌محیطی به‌طور همزمان و از پایین به بالا در نظر گرفته می‌شود (Jiboye, 2011). در سال‌های اخیر با اهمیت یافتن الگوواره (پارادایم) توسعه پایدار، تأکید بر جایگاه بُعد اجتماعی، اقتصادی و زیست‌محیطی در حوزه پایداری اهمیتی دو چندان پیدا کرده است. در تعریف پایداری گروهی از محققان به سه عنصر اصلی و تبیین‌کننده، یعنی محیط‌زیست، اجتماع و اقتصاد اشاره می‌کنند. در این معنا مؤلفه‌هایی چون فرصت‌های برابر، زندگی همراه با تعاون و همکاری، فرصت‌های برابر برای تمامی افراد در جهت ایفای نقش‌های اجتماعی به همراه امنیت امرار معاش و ایمنی سکونتگاه‌های انسانی در برابر مخاطره‌ها، وضعیت پایدار درآمد و معیشت مبنای سنجش پایداری قرار گرفته است (DFID, 1999). مفهوم پایداری در واقع، تلاشی است برای دستیابی به بهترین نتایج در برنامه‌های محیط انسانی و طبیعی که به‌صورت نامحدود برای آینده صورت می‌پذیرد. سازمان ملل پایداری را به‌عنوان فرآیند جهانی توسعه تعریف کرده است که در آن استفاده از منابع طبیعی باید به حداقل برسد تا تأثیرهای مخرب بر محیط‌زیست کاهش و در عین حال، اقتصاد و کیفیت زندگی ساکنان کره زمین بهبود پیدا کند (Newman, 1999). بنابراین توجه به بحث پایداری خانوارهای روستایی به‌عنوان ابزاری برای کاهش فقر جوامع روستایی باید در اولویت قرار گیرد. در کشورهای درحال توسعه که ۵۵ درصد از جمعیت در مناطق روستایی زندگی می‌کنند، حدود سه چهارم افراد در فقر مطلق با محدودیت‌هایی مانند دسترسی به منابع، توانمندسازی و چگونگی برخورد با فشارهای ناشی از تغییرات اجتماعی، اقتصادی و زیست‌محیطی زندگی خود را می‌گذرانند (Birthal et al., 2020).

حکمروایی برای اولین بار در دهه ۸۰ ظاهر شد که یک سبک جدید از حاکمیت است. این واژه در فرهنگ لغت هرتیچ، کنش، فرآیند یا قدرت اداره و حکمروایی حکومت و در فرهنگ لغت آکسفورد، کنش یا شیوه حکمروانی کردن، اعمال کنترل یا اقتدار بر کنش‌های زیردستان و نظام مقررات ترجمه شده است. اندیشمندان و سازمان‌های مختلف نیز تعریف‌های گوناگونی مطرح کرده‌اند (نیکونستی، ۱۳۹۰). در مجموع، می‌توان گفت که حکمروایی در مباحث نهادهای بین‌المللی پژوهشی و علمی دنیا عبارت است از رابطه صحیح بین حکومت‌کنندگان و شهروندان که در آن هدف، پیشینه‌رساندن بهزیستی عمومی، توجه به برخورداری و رضایت‌های مادی و معنوی انسان‌ها، رفع نیازها و حمایت از حقوق اساسی و آزادی شهروندان است (عزیزی و همکاران، ۱۴۰۱). تئوری حکمرانی روستایی، استقلال، توانایی و دسترسی منابع را به مناطق روستایی می‌دهد تا روستاییان موفقیت آینده خود را تعیین کنند. برخی از تلاش‌ها در این زمینه به نتایج سودمندی رسیده است؛ به‌طوری که در بیشتر کشورهای درحال توسعه نیز از جمله ایران، نظام برنامه‌ریزی و مدیریت توسعه روستایی به‌صورت متمرکز است و نظارت و توسعه روستاها با سازمان‌های دولتی و عمومی انجام می‌پذیرد. امروزه حکمروایی مطلوب از جمله هدف‌هایی است که بسیاری از کشورها به آن تأکید کرده‌اند؛ به‌طوری که این کشورها با برنامه‌ریزی نهادها و دخالت بازیگران اجتماعی مختلف به دنبال دستیابی به این

ایده هستند (Edquist et al., 2001; Munteanu, 2015). طی دهه گذشته مجامع، سازمان‌های بین‌المللی و دولت‌ها به الگوی حکمرانی خوب توجه کرده‌اند؛ زیرا به نظر می‌رسد در ادبیات توسعه میان حکمروایی خوب و توسعه پایدار ارتباط تنگاتنگی وجود دارد که در سطح‌های مختلف ملی تا محلی اهمیت ویژه‌ای دارد؛ بنابراین می‌توان گفت که حکمروایی مطلوب یک پیش‌نیاز برای توسعه پایدار است؛ زیرا در کشورهای مختلف با منابع طبیعی و ساختار اجتماعی یکسان و متفاوت بودن شیوه‌های مدیریت و اجرا نشان داده شده است که بهبود سطح زندگی و رفاه و پایداری جامعه خواه اقتصادی و اجتماعی یا زیست‌محیطی به صورت متفاوتی ارتقا یا کاهش یافته است (Downer, 2000).

از همین رو، ایجاد سازمان‌های محلی، افقی و فرابخشی برای رسیدن به هدف‌های توسعه پایدار، جامعه مدنی، تقسیم وظایف بین حکومت‌های مرکزی و محلی و صلاحیت‌دار کردن شهروندان از اصول اساسی است که با نظام اداری مرکزی، عمومی و بخشی مغایرت دارد؛ بنابراین به دلیل پیچیده‌شدن وضعیت محیطی و رفتار عناصر گوناگون برای رسیدن به توسعه پایدار، بهره‌گیری از مفهوم حکمروایی مطلوب یا خوب با تمرکز بر معیارهایی همچون عدالت‌محوری، مشارکت و ... مطرح می‌شود.

درحقیقت، حکمروایی روستایی فرآیند نوینی است که با داشتن اصول، معیارها و شاخص‌هایی متفاوت از رویکردهای مطرح‌شده در نظام مدیریت روستایی پیش از خود، باعث توانمندسازی ساکنان نواحی روستایی در زمینه‌های مختلف می‌شود. مهم‌ترین اصول، معیارها و شاخص‌های حکمروایی خوب روستایی شامل مشارکت، پاسخگویی، مسئولیت‌پذیری، قانون‌محوری، شفافیت، کارایی و اثربخشی، عدالت و برابری و اجماع‌گرایی توافق جمعی می‌شود (رحمانی فضلی و همکاران، ۱۳۹۴).

پایداری و حکمروایی خوب به‌عنوان دو مقوله مهم توسعه پایدار است (سفیری و شایسته، ۱۳۹۴). در تبیین چگونگی ارتباط حکمروایی خوب و پایداری باید بیان کرد که یکی از وجوه پایداری، رابطه اجتماعی است و حکمروایی خوب با ایجاد احساس اعتماد، امید به زندگی، مشارکت‌پذیری، تسهیل‌کنشگری جمعی و کنش براساس اعتماد متقابل و همدردی مشترک به پایداری شاخص‌های اجتماعی، اقتصادی و زیست‌محیطی به‌عنوان یکی از شقوق توسعه پایدار کمک می‌کند (افشانی و شیر محمدآباد، ۱۳۹۶).

حکمروایی خوب با تأثیر عناصر ترکیبی چون سازوکارهای اقتصادی و اجتماعی مؤثر بر پایداری در سطح محلی و با مشارکت در شبکه‌ها یا پیروی از هنجارها موجب بهبود وضعیت پایداری در ابعاد اجتماعی، اقتصادی، زیست‌محیطی و کالبدی می‌شود (عبدالصمدی، ۱۳۸۹).

در ارتباط بین حکمروایی خوب و پایداری، مطرح‌شدن مقوله‌هایی در مباحث متأخرتر توسعه پایدار، تأکیدی بر ابعاد سیاسی موجود در پارادایم پایداری است. مشارکت و قانون‌مداری از مهم‌ترین ویژگی‌های حکمروایی خوب است که این دو ویژگی از جمله مباحثی هستند که با بُعد پایداری و مشخصه‌های آن همبستگی بسیار نزدیکی دارند. براساس مطالعات فوق به دلیل اهمیت موضوع و نقش آن در پایداری و ضعف موجود در پیشینه مرتبط با شاخص‌های پایداری و حکمروایی خوب در مناطق روستایی ایران، جامعه روستایی شهرستان کاشان به‌عنوان جامعه

نمونه انتخاب و بررسی روابط دقیق‌تر ابعاد متفاوت شاخص حکمروایی خوب براساس نظریه UNPD و شاخص پایداری نیز براساس نظریه Newman به‌عنوان هدف پژوهش حاضر در نظر گرفته شد.

### پیشینه پژوهش

**خداپناه (۱۴۰۱)** پژوهشی با عنوان «شناسایی و تحلیل بازیگران اصلی و تأثیرگذار در حکمروایی خوب روستایی مورد مطالعه: شهرستان اردبیل» انجام داد. محقق در این پژوهش بازیگران اصلی و تأثیرگذار را حکمروایی خوب روستایی شناسایی و تحلیل کرد. نتایج نشان داد که هرچند عملکرد سمن‌ها و شبکه‌های اجتماعی نقش بیشتری دارد، خروجی و نتایج نشان‌دهنده توافق و هم‌گرایی بین تمام بازیگران بوده است و بازیگران دراصل بر سر هدف‌های تعیین شده مخالفت و واگرایی نداشتند.

**نوبین و همکاران (۱۴۰۱)** پژوهشی با عنوان «توانمندسازی سکونتگاه‌های غیررسمی با تأکید بر شاخص‌های حکمروایی مطلوب شهری مطالعه موردی: محلات غیررسمی کلان‌شهر تبریز» انجام دادند. نتایج بررسی‌ها براساس شاخص‌های حکمروایی خوب شهری مشارکت، پاسخگویی، قانونمندی، عدالت، شفافیت، مسئولیت‌پذیری، اثربخشی و کارآمدی نشان‌دهنده آن است که میزان بهره‌گیری از حکمروایی مطلوب شهری در تبریز در سطح متوسط و پایینی قرار دارد.

**مؤمنی و همکاران (۱۳۹۹)** پژوهشی با عنوان «اثرات حکمروایی خوب بر زیست‌پذیری سکونتگاه‌های پیراشهری در دهستان آدران» انجام دادند. نتایج نشان داد که ارتباطی قوی بین تمام شاخص‌های حکمروایی خوب و زیست‌پذیری برقرار است. در این بین، متغیرهای عدالت‌محوری، مسئولیت‌پذیری، قانون‌محوری به‌ترتیب بیشترین ارتباط و متغیر شفافیت کمترین ارتباط را با زیست‌پذیری داشتند. به عبارت دیگر، می‌توان اینگونه عنوان کرد که رعایت عدالت از جانب مدیران محلی با استفاده از الگوی حکمروایی خوب باعث توزیع برابر امکانات، بهبود زیست‌پذیری و افزایش کیفیت زندگی هرچه بیشتر در مناطق روستاهای پیراشهری منطقه مورد مطالعه شده است.

**حیدری ساربان (۱۳۹۸)** پژوهشی با عنوان «ارزیابی الگوی مدیریت محلی روستایی مبتنی بر شاخص‌های حکمروایی خوب مطالعه موردی: شهرستان مشگین‌شهر» انجام داد. نتایج نشان داد شاخص‌های مشارکت اجتماعی و مسئولیت‌پذیری در شکل‌گیری الگوی مطلوب مدیریت محلی روستایی کارکرد بیشتری دارند.

**ایمانی و فتحی (۱۳۹۸)** پژوهشی با عنوان «ارزیابی و تحلیل عملکرد دهیاری‌ها با تأکید بر رویکرد حکمروایی شایسته مطالعه موردی: روستاهای بخش مرکزی شهرستان اردبیل» انجام دادند. نتایج حاکی از آن است که انتخاب دهیار به‌عنوان مدیریت نوین روستایی را می‌توان نقطه عطفی در تاریخ مدیریت روستایی دانست.

**جعفری و همکاران (۱۳۹۸)** پژوهشی با عنوان «ارزیابی اثرات سرمایه اجتماعی بر حکمروایی در مناطق روستایی مطالعه موردی: مناطق روستایی شهرستان زنجان» انجام دادند. نتایج نشان داد که از میان شاخص‌های مشروعیت، مطلوبیت و شفافیت، شاخص سرمایه اجتماعی نیز از بقیه شاخص‌ها بالاتر است. همچنین، بین شاخص‌های سرمایه اجتماعی و حکمروایی ارتباط معناداری وجود دارد.



**توکلی‌نیا و همکاران (۱۳۹۱)** پژوهشی با عنوان «درآمدی بر حکمروایی خوب شهری: ضرورت‌ها، الزامات و چالش‌های فراوری تحقق آن در ایران» انجام دادند. یافته‌های پژوهش نشان داد که تحقق الگوی حکمروایی خوب شهری در ایران با چالش‌های حقوقی، سیاسی و فرهنگی بسیاری در سطح‌های کلان، میانی و خرد روبه‌روست. از مهم‌ترین این چالش‌ها می‌توان به تمرکزگرایی دولتی، ضعف جامعه مدنی و کمبود شهروند در نظام برنامه‌ریزی و مدیریت شهری کشور اشاره کرد که برنامه‌ریزی و مدیریت شهری کشور را در شرایط کنونی با چالش‌های جدی مواجه کرده است.

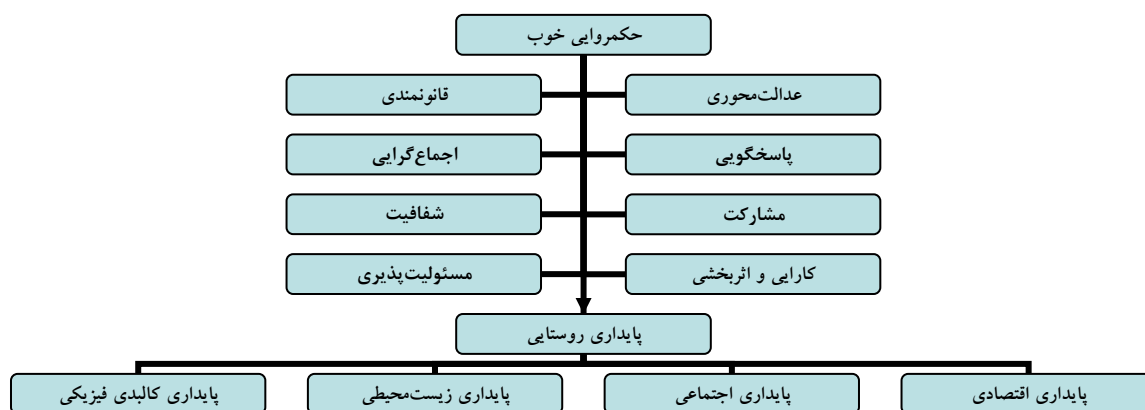
کاداگو و همکاران در پژوهشی با عنوان **حکمرانی خوب شهری، روابط بازیگران و پارادایم‌ها: درس‌هایی از نایروبی حکمروایی مطلوب، فعالیت‌ها، روابط و پارادایم‌ها** در نایروبی بررسی کردند. محققان از پنج مؤلفه مهم حکمروایی مطلوب (کارایی، مساوات و برابری، مشارکت، پاسخگویی و امنیت) شفافیت و پاسخگویی را مهم‌ترین معیارهای حکمروایی مطلوب برشمرده‌اند (Kadago et al., 2010).

جاجا پژوهشی با عنوان «حکمرانی خوب در مناطق روستایی: چالش‌های تأمین اجتماعی» انجام داد. محقق چنین نتیجه گرفت زمانی امنیت اجتماعی حاصل می‌شود که حکمرانی به نحو خوب اجرا شده باشد. دموکراسی واقعی یکی از معیارهای مفید حکمروایی خوب است؛ اما بهبود حاکمیت روستایی برای تحول فناوری و امنیت اجتماعی ضروری است و دراصل، نیاز به دموکراتیزه‌شدن دارد و درنهایت، زمانی می‌توان به توسعه پایدار دست یافت که نگرانی اصلی حاکمیت روستایی حفاظت از جان و مال شهروندان باشد (نه آزار و اذیت و ارباب) (Jaja, 2014).

سارکر و همکاران پژوهشی با عنوان «کاهش فقر مردم روستایی از طریق حکمرانی خوب در بنگلادش» انجام دادند. محققان چنین نتیجه گرفتند که اطلاعات موجود در دسترس عموم، دسترسی فقرا به خدمات اساسی دولت، شفافیت بودجه، هزینه‌ها، احکام دادگاه‌ها، دولت محلی پاسخگو، دموکراسی بنیادی و مبارزه با فساد از ابزارهای مؤثر برای توسعه هر بخش است که با حکمروایی خوب به دست می‌آید و درنهایت، منجر به کاهش فقر در مناطق روستایی می‌شود (Sarker et al., 2018).

باتوجه به آثار ناپایداری در روستاهای منطقه بررسی شده، حکمروایی خوب روستایی در کنترل، مدیریت و کاهش آسیب‌ها، ضرورتی اجتناب‌ناپذیر است. مرور اجمالی بر متون علمی مرتبط با موضوع پژوهش نشان می‌دهد که پژوهش‌های بسیاری درباره پایداری روستایی صورت گرفته است؛ ولی پژوهشی که در آن نقش حکمروایی خوب را در پایداری روستایی به صورت برجسته نشان دهد، در حاله‌ای از ابهام است که در پژوهش حاضر کوشش شده است تا این مسئله بررسی شود؛ از این رو در پژوهش حاضر اثرهای حکمروایی خوب روستایی بر پایداری روستایی در چارچوب نگرش سیستمی ارزیابی می‌شود.

در هر پژوهش علمی شاخص‌ها و متغیرهایی نیاز است تا بتوان به صورت دقیق و علمی موضوع مطالعه شده را بررسی کرد. به همین خاطر، در این پژوهش تعدادی از شاخص‌های لازم از مطالعات مختلف مرتبط با موضوع و تعدادی دیگر نیز از درون یافته‌های پژوهش استخراج شده است که این خود محقق را در انجام دادن این پژوهش یاری می‌رساند؛ بنابراین باتوجه به شاخص‌ها و متغیرهای پژوهش، مدل مفهومی در شکل ۱ ترسیم شده است.



شکل ۱: مدل مفهومی پژوهش (منبع: نگارنده)

Figure 1: Research Conceptual Model

## روش‌شناسی پژوهش

پژوهش حاضر از لحاظ هدف، کاربردی، از لحاظ ماهیت، همبستگی و از لحاظ چگونگی جمع‌آوری داده‌ها، پیمایشی است. جامعه آماری پژوهش سرپرستان خانوارهای روستایی شهرستان کاشان است ( $N=36482$ ) که با استفاده از جدول کرجسی - مورگان حجم نمونه آماری ۳۷۹ نفر محاسبه شد. براساس سرشماری سال ۱۳۹۵ شهرستان کاشان چهار بخش مرکزی، برزک، قمصر و نیاسر دارد. بخش مرکزی شهرستان کاشان شامل دهستان‌های میاندشت، کوهپایه و خرم‌دشت و بخش برزک نیز شامل دهستان گلاب و بابا افضل است. همچنین، بخش قمصر و نیاسر به ترتیب دهستان‌های قهرود، جوشقان، نیاسر و کوهدشت را دارد (جدول ۱).

جدول ۱: چارچوب نمونه‌گیری و اسامی بخش و دهستان‌های شهرستان کاشان

Table 1: Sampling Framework and Names of Districts and Villages of Kashan City

شهرستان کاشان	تعداد کل خانوار	دهستان	تعداد آبادی
بخش مرکزی	۶۴۹۰۰	میاندشت	۱۵
		کوهپایه	۲۰
		خرم‌دشت	۱۵
برزک	۲۹۸۲	گلاب	۴
		بابا افضل	۱۱
قمصر	۲۶۴۹	قهرود	۵
		جوشقان	۲
نیاسر	۲۳۶۴	نیاسر	۱۸
		کوهدشت	۱۰
جمع کل		-	

منبع: مرکز آمار ایران سرشماری، ۱۳۹۵

در پژوهش حاضر برای دستیابی به نمونه‌ها از روش نمونه‌گیری چندمرحله‌ای استفاده شده است؛ به طوری که حجم نمونه در مرحله اول از هر بخش به تناسب تعداد خانوار آن تعیین و در مرحله دوم نیز با توجه به تعداد زیاد روستاها در هر دهستان از روش نمونه‌گیری طبقه‌ای با انتساب متناسب بهره گرفته شد. همچنین، روستاها با تفکیک به سه گروه اصلی

جمعیت زیر ۵۰ خانوار، ۵۰ تا ۱۰۰ خانوار و بیش از ۱۰۰ خانوار به روش متناسب متناسب از بین دهستان‌ها انتخاب و در نهایت، حجم نمونه شامل ۳۶ روستا شد. به این ترتیب، ۳۶ روستا از بین روستاهای زیر ۵۰ خانوار (۴ روستا از هر دهستان)، ۹ روستا از بین روستاهای بین ۵۰ تا ۱۰۰ خانوار (۱ روستا از هر دهستان) و ۹ روستا از بین روستاهای بیش از ۱۰۰ خانوار (۱ روستا از هر دهستان) به صورت تصادفی انتخاب شد (جدول ۲). در نهایت، تعداد خانوار روستاهای نمونه دهستان‌ها براساس تعداد خانوار و با استفاده از روش تعیین حجم نمونه تعیین و سپس برای دستیابی به خانوارهای نمونه در هر یک از روستاهای منتخب نیز از روش نمونه‌گیری تصادفی ساده استفاده شد (جدول ۲).

جدول ۲: تعداد نمونه برآورد شده براساس دهستان و روستاهای منتخب

Table 2: The estimated number of samples is based on selected villages and villages

دهستان	روستا	تعداد کل خانوار	تعداد خانوار نمونه	دهستان	روستا	تعداد کل خانوار	تعداد خانوار نمونه
میاندشت	خزلق	۴۰۷	۲۲	نیاسر	ارمک	۱۲۹	۲۰
	آب سفید	۸۴	۴۱		غیاث آباد	۷۲	۱۸
	مهرآباد	۳۵	۱۱		مشهد اردهال	۳۸	۱۲
	یحیی آباد	۲۱	۲۱		اکبرآباد	۳۶	۱۴
	باغ شاه	۱۹	۱۱		اسحاق آباد	۴۹	۱۵
	باقرآباد	۱۴	۱۲		برزآباد	۳۷	۱۵
باباافضل	مرق	۱۱۹	۱۳	جوشقان	استرک	۵۴۶	۳۹
	سادیان	۹۳	۱۴		داربید بالا	۶۹	۲۰
	بنابه	۱۸	۱۲		الزک	۳۹	۱۴
	سعدآباد	۲۹	۱۳		کلوخ	۱۴	۱۴
	نابر	۳۰	۱۳		داربید وسطی	۳۴	۱۵
	باقرآباد	۹	۱۱		فتح آباد	۴۹	۱۶
کوهدشت	کله	۱۶۴	۲۳	قهرود	قهرود	۱۲۶	۱۸
	ون	۷۶	۱۷		جوینان	۹۶	۱۵
	قه	۴۸	۱۵		حسین آباد	۲۱	۱۱
	بادام شیرین	۳۹	۱۴		قزآن	۲۳	۱۱
	سلخنو	۴۶	۱۴		مسلم آباد	۲۴	۱۱
	برزآباد	۲۱	۱۱		فتح آباد	۲۶	۱۱
گلاب	ویدیج	۴۷۰	۲۲	خرمدشت	شادیان	۱۱۰	۱۸
	ورکان	۶۴	۵۱		خرمدشت	۶۰	۱۶
	بنداش	۵۰	۱۵		احمدآباد	۱۳	۹
	تجره	۴۹	۱۵		چاله قره	۳۲	۱۰
	ارنجن	۳۸	۱۵		جعفرآباد	۵۰	۱۶
	ویدیجا	۴۰	۱۴		ده زیره	۳۰	
کوهپایه	استرک	۴۵۱	۱۴				
	کوهپایه	۷۰	۱۷				
	صفی آباد	۱۳	۱۶				
	یزد آباد	۴۶	۱۵				
	عباس آباد	۱۲	۱۲				
	فتح آباد	۲۶	۱۲				

منبع: مرکز آمار ایران سرشماری ۱۳۹۵، یافته‌های پژوهش

استادان گروه جغرافیا و برنامه‌ریزی روستایی دانشکده جغرافیا دانشگاه اصفهان روایی صوری پرسشنامه را تأیید کردند. در پژوهش حاضر برای رعایت اصول، تکنیک کار و سنجش میزان پایایی در تدوین و تنظیم پرسشنامه از روش آلفای کرونباخ در SPSS 22 استفاده شده است. جدول ۳ نشان‌دهنده میزان پارامتر آلفا برای مقیاس‌های سنجش در این پژوهش است. همچنین، برای سنجش اطلاعات گردآوری از آزمون تی تک نمونه‌ای و مدل معادله‌های ساختاری (Smart PLS) استفاده شده است.

### جدول ۳: شاخص‌ها و گویه‌های حکمروایی خوب روستایی

Table 3: Indicators and subjects of good rural governance

ضریب آلفا هر متغیر	گویه‌ها	شاخص
۰/۸۱	تغییر بافت فیزیکی، تصمیم‌سازی و شرکت در جلسه‌ها، پاک نگه‌داشتن روستا، اطلاع‌رسانی در زمینه فعالیت‌ها و اقدامات، مشارکت در هنگام برگزاری انتخابات، بهبود کسب‌وکار در روستا.	مشارکت
۰/۷۳	احترام‌گذاشتن به حقوق دیگران، رضایت در دسترسی به خدمات و امکانات، حل‌وفصل درگیری و تعارضات قومی، دیدن موارد خلاف قانون و مقررات، تنش و درگیری دسته‌جمعی و اختلافات.	قانونمندی
۰/۸۱	تأثیر پاسخگویی مدیران با مشارکت مردم، با آرامی و بدون خشونت صحبت‌کردن، حضور مردم در جلسه‌های پاسخگویی، میزان تشریح برنامه‌ها و کارها، اعتقادداشتن بر اصل پاسخگویی در برابر مردم.	پاسخگویی
۰/۷۳	جواب‌دادن به درخواست‌های مردم، احساس آرامش در هنگام برخورد با شما، احساس مسئولیت در برابر وظایف محول‌شده، انتخاب افراد باصلاحیت و مسئولیت‌پذیر، رضایت از مسئولیت‌پذیری، سپردن مسئولیت به فرد متخصص.	مسئولیت‌پذیری
۰/۷۵	هم‌فکری و توافق جمعی در امورهای مهم روستا، رابطه دوستی و صمیمیت مردم و مدیران، توافق جمعی در حل مسائل بحرانی روستا، نگرش اهالی روستا به کار جمعی، مرجع حل اختلافات روستا.	اجماع‌گرایی
۰/۷۳	توزیع امکانات به‌طور مساوی بین مردم، احترام‌گذاشتن به حقوق شهروندان، توجه‌کردن به فقرا و در حاشیه‌مانده‌ها، انتقال شکایت‌های مردم به نهادهای فرادست، قرارگرفتن زنان در صدر کارهای دولتی.	عدالت‌محوری
۰/۷۷	رضایت از ارائه خدماتی که ارائه می‌دهید، بهبود و اصلاح ساختارها و روش‌های سنتی، رضایت از سیستم دفع زباله، احساس رضایت درباره عمران و آبادانی روستا، حفاظت از محیط‌زیست و منابع طبیعی، حضور مردم در پیشبرد و کارایی پروژه‌ها.	کارایی و اثربخشی
۰/۷۱	انجام‌دادن اقدام‌های بدون آگاهی و اطلاع‌رسانی، آگاهی از انجام‌دادن پروژه‌ها در اسرع وقت، پنهانکاری مدیران و بی‌اعتمادی مردم، صادق و امانتداری در اطلاعات لازم، شفاف‌سازی در ارائه خدمات و تسهیلات.	شفافیت

منبع: پیشینه پژوهش

### جدول ۴: شاخص‌ها و گویه‌های شاخص‌های پایداری روستایی

Table 4: Indicators and items of rural sustainability indicators

ضریب آلفا هر متغیر	گویه‌ها	شاخص
۰/۸۳	احساس آرامش، میزان سروصدا، زیبایی چشم‌اندازهای روستایی، آلودگی هوا، سبزی‌نگی فضای‌های باز، رضایت از جمع‌آوری زباله، نظافت کوچه و خیابان‌ها، وجود مخازن زباله در معابر، سیستم دفع فاضلاب، کیفیت آب، مخاطره‌های ناشی از سیل و زلزله.	پایداری زیست‌محیطی
۰/۶۵	تشکل‌های مردمی، اطلاع از حقوق شهروندی، اطلاع از وظایف شوراهای روستایی، شرکت در طرح‌های روستایی، میزان جرم و جنایت، امنیت در ساعت‌های پایانی شب، میزان دزدی، وجود مکان‌های حادثه‌خیز، رضایت شغلی، احساس محرومیت، دسترسی به خدمات، رضایت از مسکن، رضایت از نهادهای دولتی، امید به زندگی، رضایت از زندگی، احساس خوشبختی.	پایداری اجتماعی

۰/۷۶	رضایت شغلی، میزان درآمد خانوار، میزان هزینه خانوار، میزان هزینه‌های تفریحی و مسافرت، میزان پس‌انداز، وجود افراد بیکار، پوشش بیمه.	پایداری اقتصادی
۰/۶۵	دسترسی به مراکز مالی از جمله بانک‌ها و صندوق‌های قرض‌الحسنه، میزان دسترسی به خانه بهداشت و مراکز درمانی، میزان دسترسی به کتابخانه و مراکز فرهنگی، میزان دسترسی به مراکز ورزشی، میزان دسترسی به فضای سبز و پارک و مراکز گذران اوقات فراغت، میزان دسترسی به مراکز شهری، میزان دسترسی به مراکز آموزشی، میزان دسترسی به مراکز خرید، دسترسی به حمل‌ونقل عمومی، کیفیت پیاده‌روها، سرانه زیربنای مسکن، میزان مقاومت ساختمان در برابر حوادث، تسهیلات واحد مسکونی، تنوع ارائه خدمات برای گروه‌های مختلف، وجود پارک و محل بازی کودکان.	پایداری کالبدی-فیزیکی

منبع: پیشینه پژوهش

### یافته‌های پژوهش و تجزیه و تحلیل

یافته‌های پژوهش در دو بخش تجزیه و تحلیل شده که در بخش اول یافته‌های توصیفی و در بخش دوم یافته‌های استنباطی بررسی شده است.

### یافته‌های توصیفی

یافته‌های پژوهش نشان داد که جامعه آماری مطالعه شده از نظر جنسیت، ۱۶/۴ درصد زن و ۸۳/۶ درصد مرد بود. از نظر تحصیلات ۴۶/۷ درصد از پاسخگویان سواد خواندن و نوشتن، ۴۸/۳ درصد مدرک سیکل، ۴/۲ درصد مدرک تحصیلی دیپلم و ۰/۸ درصد مدرک لیسانس داشتند. میانگین سن پاسخگویان ۴۷/۷ (انحراف معیار: ۹/۵۵) سال بود که جوان‌ترین و مسن‌ترین آنها به ترتیب ۲۰ و ۵۴ سال داشتند.

### بررسی وضعیت حکمروایی خوب در روستاهای شهرستان کاشان

در این پژوهش برای بررسی وضعیت شاخص‌های حکمروایی خوب در روستاهای شهرستان کاشان از آزمون تی تک نمونه‌ای استفاده شده است. با توجه به اینکه از پرسشنامه‌ای با طیف پنج‌گزینه‌ای لیکرت استفاده شده، عدد ۳ به عنوان میانگین مطلوب در نظر گرفته شده است. به همین خاطر، نتایج به دست آمده از نظر مطلوبیت با این میانگین (۳) سنجیده می‌شود؛ بنابراین اگر میانگین به دست آمده کوچک‌تر از میانگین مطلوب باشد، وضعیت شاخص بررسی شده نامطلوب و اگر میانگین به دست آمده بزرگ‌تر از میانگین مطلوب باشد، نشان‌دهنده آن است که شاخص در وضعیت مطلوب قرار دارد. توزیع داده‌ها با استفاده از آزمون کلموگروف-اسمیرنوف تأیید شد که با توجه به اختلاف فاصله اطمینان برآوردی و نرمال بودن آن، مطلوب ارزیابی می‌شود. نتایج آزمون نشان می‌دهد که از میان ۸ مؤلفه بررسی شده میانگین ۵ شاخص بیشتر از میانگین مطلوب و میانگین ۳ شاخص کمتر از میانگین مطلوب است. از میان شاخص‌های بررسی شده شاخص قانونمندی با میانگین ۳/۶۹۸ بیشترین میانگین را دارد و به عبارتی، مطلوب‌ترین شاخص حکمروایی خوب در روستاهای شهرستان کاشان است. همچنین، شاخص پاسخگویی با میانگین ۲/۷۶۷ کمترین

میانگین را در بین شاخص‌های بررسی شده دارد و به عبارتی، نامطلوب‌ترین شاخص حکمروایی خوب در روستاهای شهرستان کاشان است. در مجموع، حکمروایی خوب روستایی با میانگین  $3/220$  در روستاهای شهرستان کاشان بیشتر از حد متوسط ارزیابی شده است (جدول ۵).

جدول ۵: بررسی وضعیت شاخص‌های حکمروایی خوب در روستاهای شهرستان کاشان با استفاده از آزمون تی تک نمونه‌ای

Table 5: Investigating the status of good governance indicators in the villages of Kashan city using a sample T- Test.

مطلوبیت عدد آزمون شده=۳						
شاخص	مقدار آماره (t)	میانگین عددی	سطح معناداری	اختلاف میانگین	فاصله اطمینان ۹۵ درصد	
					حد بالا	حد پایین
مشارکت	۸/۳۳۲	۳/۳۸۰	۰/۰۰۰	۰/۲۷۰	۰/۱۶۵	۰/۳۶۶
قانونمندی	۵/۶۶۷	۳/۶۹۸	۰/۰۰۰	۰/۳۰۲	۰/۱۸۹	۰/۴۳۴
پاسخگویی	-۳/۶۶۵	۲/۷۶۷	۰/۰۰۰	-۰/۲۳۳	-۰/۱۵۸	-۰/۲۹۸
مسئولیت‌پذیری	-۷/۷۳۳	۲/۸۵۶	۰/۰۰۰	-۰/۱۴۴	-۰/۰۹۳	-۰/۲۰۷
اجماع‌گرایی	-۵/۱۲۱	۲/۸۱۲	۰/۰۰۰	-۰/۱۸۸	-۰/۱۰۶	-۰/۲۵۴
عدالت‌محوری	۵/۴۹۸	۳/۱۴۳	۰/۰۰۰	۰/۱۴۳	۰/۲۵۸	۰/۰۸۹
کارایی و اثربخشی	۸/۵۴۵	۳/۱۳۸	۰/۰۰۰	۰/۱۶۲	۰/۱۱۱	۰/۲۵۲
شفافیت	۶/۳۳۴	۳/۱۶۹	۰/۰۰۰	۰/۱۳۱	۰/۰۷۴	۰/۳۰۳
مجموع حکمروایی خوب روستایی	۸/۵۴۴	۳/۱۲۰	۰/۰۰۰	۰/۱۶۱	۰/۱۱۲	۰/۲۵۳

منبع: یافته‌های پژوهش

### بررسی وضعیت پایداری روستایی خانوارهای روستایی در نواحی روستایی شهرستان کاشان

در پژوهش حاضر برای سنجش پایداری روستایی از چهار مؤلفه پایداری زیست‌محیطی، اقتصادی، اجتماعی و کالبدی-فیزیکی و همچنین، برای بررسی وضعیت پایداری روستایی خانوارهای روستایی در شهرستان کاشان نیز از آزمون تی تک نمونه‌ای استفاده شده است. نتایج آزمون نشان داد که سطح معناداری به دست آمده برای همه شاخص‌ها از سطح معناداری  $0/05$  کوچک‌تر است؛ بنابراین نتایج آزمون با ضریب اطمینان ۹۵ درصد پذیرفتنی است. همچنین، نتایج نشان داد که وضعیت شاخص‌های پایداری روستایی در روستاهای شهرستان کاشان در شرایط مطلوبی قرار ندارد و میانگین به دست آمده شاخص‌ها همگی پایین‌تر از میانگین مطلوب است. از میان شاخص‌های بررسی شده وضعیت شاخص پایداری اجتماعی با میانگین  $2/845$  به نسبت سایر شاخص‌ها در شرایط مناسب‌تری قرار دارد و شاخص پایداری اقتصادی با میانگین  $2/667$  در پایین‌ترین وضعیت قرار دارد. در مجموع، مؤلفه‌های پایداری روستایی خانوارهای روستایی در شهرستان کاشان با میانگین  $2/773$  پایین‌تر از وضعیت مطلوب ارزیابی شده است (جدول ۶).

جدول ۶: بررسی وضعیت شاخص‌های پایداری روستایی در روستاهای شهرستان کاشان با استفاده از آزمون تی تک نمونه‌ای

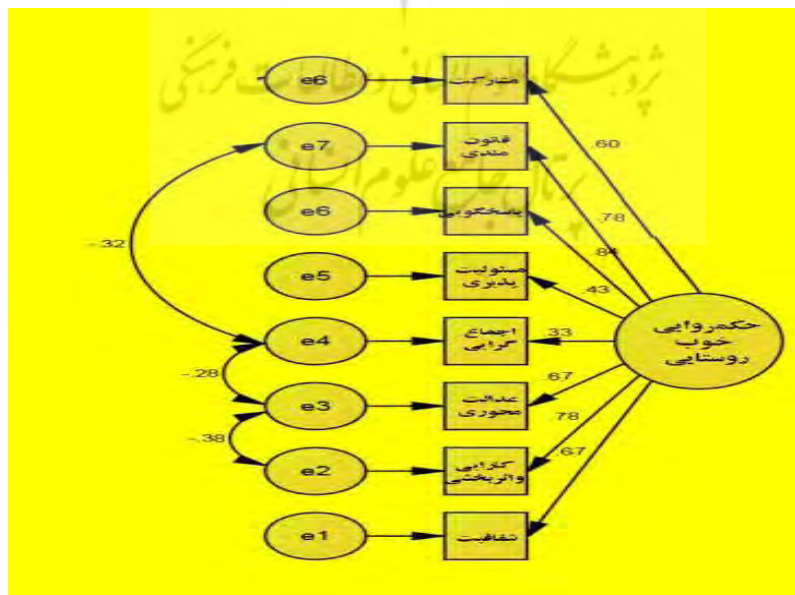
Table 6: Investigating the status of rural sustainability indicators in the villages of Kashan city using a sample T-Tech Test

مطلوبیت عدد آزمون شده=۳						
شاخص	مقدار آماره (t)	میانگین عددی	سطح معناداری	اختلاف میانگین	فاصله اطمینان ۹۵ درصد	
					حد بالا	حد پایین
پایداری زیست‌محیطی	-۳/۶۶۲	۲/۷۷۹	۰/۰۰۰	-۰/۲۲۱	-۰/۱۵۴	-۰/۳۲۷
پایداری اجتماعی	-۵/۱۲۹	۲/۸۴۵	۰/۰۰۰	-۰/۱۵۵	-۰/۱۰	-۰/۲۱۳
پایداری اقتصادی	-۷/۴۹۸	۲/۶۶۷	۰/۰۰۰	-۰/۳۳۳	-۰/۱۸۹	-۰/۴۲۸
پایداری کالبدی-فیزیکی	-۷/۲۲۴	۲/۸۰۳	۰/۰۰۰	-۰/۲۹۷	-۰/۱۶۶	-۰/۳۹۹
مجموع پایداری روستایی	-۵/۲۹۴	۲/۷۷۳	۰/۰۰۰	-۰/۲۲۷	-۰/۱۶۳	-۰/۳۳۷

منبع: یافته‌های پژوهش

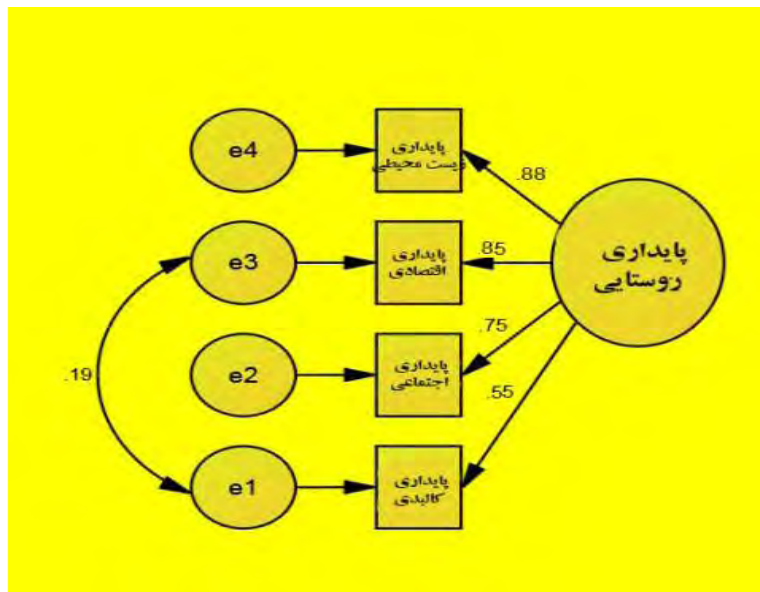
### نتایج تحلیل معادله‌های ساختاری

در پژوهش حاضر برای تحلیل کامل‌تر داده‌های به‌دست‌آمده، علاوه بر تحلیل‌های انجام‌گرفته در محیط SPSS از روش مدل‌سازی معادله‌های ساختاری نیز استفاده و نتایج در این بخش ارائه شده است. بدین منظور از نرم‌افزار AMOS استفاده شد. مدل‌سازی معادله‌های ساختاری روشی است که برای نشان‌دادن، برآورد و آزمون فرضیه‌ها درباره رابطه علی بین متغیرهای پنهان و آشکار به کار می‌رود. شکل‌های ۲ و ۳ به ترتیب مقدارهای ضرایب مسیر X-Model که شامل مؤلفه‌های حکمروایی خوب (قانونمندی، شفافیت، مسئولیت‌پذیری، کارایی و اثربخشی، مشارکت، اجماع‌گرایی، عدالت‌محوری و پاسخ‌گویی) و Y-Model که شامل مؤلفه‌های پایداری روستایی (پایداری زیست‌محیطی، اقتصادی، اجتماعی و کالبدی) است، نشان می‌دهد.



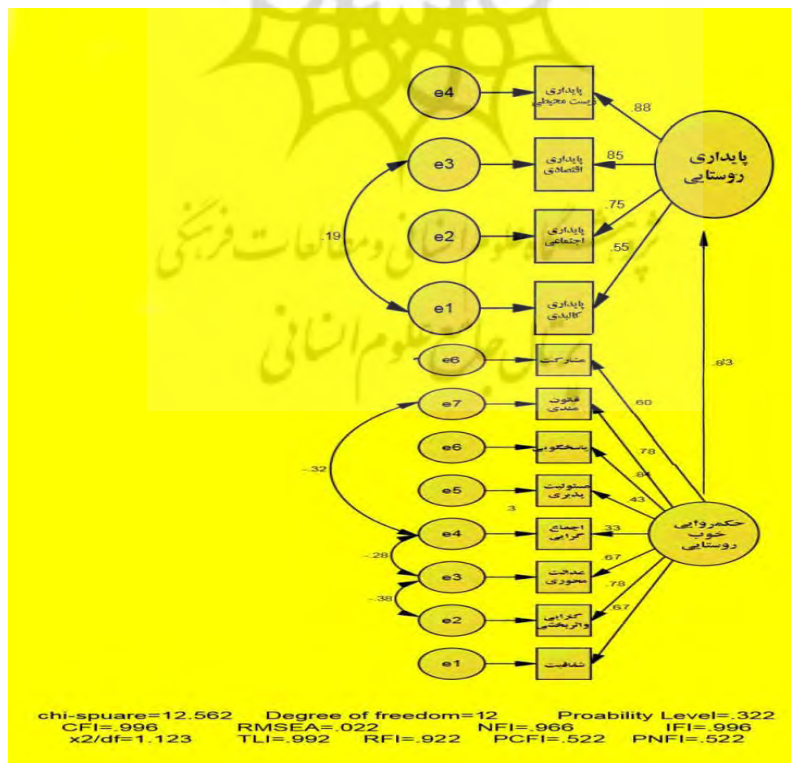
شکل ۲: مقدارهای X-Model (Standardized Solution) متغیرهای پژوهش (منبع: نگارنده)

Figure 2: X-Model (Standardized solution) values of research variables



شکل ۳: مقدرهای (Standardized Solution) Y-Model متغیرهای پژوهش (منبع: نگارنده)  
 Figure 3: Y-Model (Standardized solution) values of research variables

در پژوهش حاضر نموداری مانند شکل ۴ ترسیم شده است که در آن حاصل مسیر مدل روابط ساختاری مؤلفه‌های حکمروایی خوب (قانونمندی، شفافیت، مسئولیت‌پذیری، کارایی و اثربخشی، مشارکت، اجماع‌گرایی، عدالت‌محوری و پاسخگویی) با پایداری روستایی (پایداری زیست‌محیطی، اقتصادی، اجتماعی و کالبدی) نشان داده شده است.



شکل ۴: دیاگرام بخش ساختاری مدل براساس ضرایب استاندارد شده (منبع: یافته‌های پژوهش)  
 Figure 4: Diagram of the structural part of the model based on standardized coefficients



تحلیل یافته‌ها نشان داد که متغیر حکمروایی خوب به صورت مستقیم بر متغیر پایداری روستایی اثرگذار است و ارتباط معناداری بین آنها و ضریب مسیر بین متغیر حکمروایی خوب و پایداری روستایی ( $Y' = 0.93$  و  $t = 12/19$ ) برقرار است. خلاصه نتایج معادله‌های ساختاری مدل اندازه‌گیری حکمروایی خوب و پایداری روستایی در جدول ۷ ارائه شده است. همان‌گونه که مشاهده می‌شود، براساس ضرایب، مسیر (مقدار ضریب استاندارد و خطای استاندارد) برای متغیرهای مدل ساختاری پذیرفتنی بوده که این نمایانگر سازگاری مناسب مدل ساختاری است. نتایج پژوهش نشان داد که تمامی متغیرها با بار عاملی بزرگ‌تر از ۰/۵ و مقدار  $t$  تمامی مسیرها بزرگ‌تر از ۱/۹۶ بوده است.

جدول ۷: خلاصه نتایج معادله‌های ساختاری مدل اندازه‌گیری حکمروایی خوب و پایداری روستایی

Table 7: Summary of the results of the structural equations of the measurement model of good governance and rural sustainability

T Value	خطای استاندارد	ضریب استاندارد	سازه	متغیر
۱۱/۸۵	۰/۶۳	۰/۸۱	مشارکت	حکمروایی خوب
۱۱/۲۲	۰/۶۶	۰/۵۸	قانونمندی	
۱۵/۳۹	۰/۴۳	۰/۷۶	پاسخگویی	
۱۱/۳۴	۰/۳۸	۰/۷۳	مسئولیت‌پذیری	
۱۱/۲۳	۰/۶۷	۰/۷۴	اجماع‌گرایی	
۱۲/۶۱	۰/۳۲	۰/۷۶	عدالت‌محوری	
۱۲/۶۵	۰/۵۲	۰/۶۱	کارایی و اثربخشی	
۱۴/۳۱	۰/۴۱	۰/۷۶	شفافیت	
۱۳/۰۶	۰/۳۴	۰/۸۱	پایداری زیست‌محیطی	پایداری روستایی
۱۰/۰۷	۰/۶۴	۰/۶۰	پایداری اجتماعی	
۱۲/۵۹	۰/۴۳	۰/۷۶	پایداری اقتصادی	
۱۰/۶۱	۰/۶۲	۰/۶۲	پایداری کالبدی-فیزیکی	

منبع: یافته‌های پژوهش

در این پژوهش برای ارزیابی برازش مدل معادله‌های ساختاری از شاخص‌هایی نظیر شاخص برازندگی متعددی استفاده شده است. مقدار معیار (حد مطلوب) و مقدار گزارش شده هر یک از شاخص‌های فوق برای مدل معادله‌های ساختاری پژوهش در جدول ۸ آورده شده است.

جدول ۸: مقدار استاندارد و شاخص‌های برازش مدل

Table 8: Standard value and model fit indices

مقدارهای به دست آمده مدل	مقدارهای استاندارد	شاخص
۱/۲	$\leq 3$	کای اسکوتر / درجه آزادی ( $X^2/df$ )
۰/۹۶	$\geq 90$	شاخص نرم‌شده برازندگی (NFI)
۰/۹۷	$\geq 90$	شاخص نرم‌نشده برازندگی (NNFI)
۰/۹۸	$\geq 90$	شاخص برازندگی تطبیقی (CFI)
۰/۹۶	$\geq 90$	شاخص برازندگی (GFI)
۰/۹۲	$\geq 90$	شاخص تعدیل برازندگی (AGFI)
۰/۹۸	$\geq 90$	شاخص برازندگی فزاینده (IFI)
۰/۰۳۶	$\leq 0.05$	شاخص میانگین مجذور پس مانده‌ها (RMR)
۰/۰۲۵	$\leq 0.08$	شاخص بذر برآورد واریانس خطای تقریب (RMSEA)

منبع: یافته‌های پژوهش

باتوجه به مقدار گزارش‌شده شاخص‌های برازندگی در جدول ۸ مشاهده می‌شود که مدل معادله ساختاری متغیرهای پژوهش برازش مناسب و پذیرفتنی دارد؛ بنابراین براساس مدل برازش یافته پژوهش می‌توان گفت که سازه استفاده‌شده برای بررسی ارتباط بین حکمروایی خوب و پایداری روستایی سازگاری پذیرفتنی را نشان می‌دهد. همچنین، می‌توان گفت که داده‌ها با مدل پیشنهادی منطبق است و شاخص‌های ارائه‌شده، نشان‌دهنده این موضوع است که در مجموع، مدل پیشنهادی قابلیت لازم را برای تبیین متغیرها داشته و از لحاظ مجموع شاخص‌های برازش، مدلی مطلوب است.

علاوه بر اندازه‌گیری اعتماد و پایایی تک تک شاخص‌ها، محقق می‌تواند پایایی ترکیبی را برای هر متغیر نهفته محاسبه کند. محاسبه این موضوع با فرمول زیر انجام می‌شود. براساس محاسبه صورت گرفته همان‌طور که مشاهده می‌شود مقدار پایایی هر دو متغیر در سطح مطلوب و بیشتر از ۰/۷ قرار دارد (جدول ۹).

$$P_C = (\sum \lambda)^2 / [(\sum \lambda)^2 + \sum(\theta)]$$

فرمول :

راهنمای فرمول:

$P_C$  = پایایی ترکیبی

$\lambda$  = بارهای مربوط به شاخص‌ها

$\theta$  = واریانس خطای شاخص‌ها

$\sum$  = مجموع شاخص‌های هر متغیر نهفته

جدول ۹: نتایج پایایی ترکیبی به دست آمده برای متغیرهای نهفته مدل

Table 9: Combined reliability results obtained for the latent variables of the model

پایایی ترکیبی ( $P_C$ )	متغیرهای نهفته
۰/۷۲	حکمروایی خوب
۰/۸۲	پایداری روستایی

منبع: یافته‌های پژوهش

### نتیجه‌گیری

سیاست‌گذاران، برنامه‌ریزان و مجریان روستایی در دهه‌های اخیر به پیوند شاخص‌های حکمروایی خوب با مجموعه عناصر اساسی پایداری روستایی در حوزه نواحی روستایی (از بُعد جامعه‌شناختی، اقتصاد روستایی و مسکن روستایی) توجه کرده‌اند. یافته‌های توصیفی نشان داد که به‌طور تقریبی بیش از نیمی از جامعه روستایی مطالعه‌شده از لحاظ شاخص‌های حکمروایی خوب و پایداری روستایی در سطح‌های متوسط، ضعیف و بسیار ضعیف قرار دارد. این یافته بیانگر این است که نمونه مطالعه‌شده در زمینه‌های حکمروایی خوب و پایداری روستایی که از شاخص‌های توسعه پایدار است، در وضعیت چندان مساعدی قرار ندارد؛ بنابراین برنامه‌ریزان روستایی باید به این میزان از ضعف بیشتر توجه کنند.

حکمروایی خوب یکی از اصلی‌ترین مؤلفه‌هایی است که پایداری روستایی را ارتقا می‌دهد که در پژوهش حاضر وجود ارتباط دو متغیر تأیید شد. براساس یافته‌های پژوهش حاضر، حکمروایی خوب بر ارتقا پایداری روستایی مؤثر

بوده است. این یافته‌ها با نتایج مطالعات پیشین مانند کیم و کاواچی، افشانی و شیرینی محمدآباد (۱۳۹۶)، سیرون و دبرانند تطابق دارد (Kim & Kawachi, 2006; Sirven & Debrand, 2011). به عبارت روشن‌تر، هرچه میزان حکمروایی خوب بیشتر شود، میزان پایداری روستایی افراد نیز افزایش می‌یابد. یافته‌های پژوهش درباره مدل ساختاری پژوهش نیز حاکی از آن است که باتوجه به نتایج به‌دست‌آمده می‌توان اینگونه بیان کرد که ابزار پژوهش، اعتماد و پایایی مناسبی داشته است. همچنین، متغیر حکمروایی خوب به‌صورت مستقیم بر متغیر پایداری روستایی اثرگذار است و ارتباط معناداری بین آنها مشاهده می‌شود. باتوجه به مقدار گزارش‌شده شاخص‌های برازندگی مشخص شد که مدل معادله ساختاری متغیرهای پژوهش برازش مناسب و پذیرفتنی دارد و درنهایت، چنین گزارشی در ساختار کلی پژوهش تأیید شد؛ بنابراین برپایه مدل برازش‌یافته پژوهش می‌توان گفت که مؤلفه‌های استفاده‌شده پژوهش که برپایه مطالعات پیشین گردآوری شده بودند، توان برآورد اثرهای ساختاری حکمروایی خوب بر پایداری روستایی را دارند. به همین خاطر، تمامی ابعاد پایداری روستایی با متغیر حکمروایی خوب رابطه علی دارند.

در پژوهش‌های متعددی نشان داده شده است که بین حکمروایی خوب و پایداری ارتباط معنادار و مثبت با همبستگی متوسط وجود دارد (هزارجریبی و مهری، ۱۳۹۱). به این معنا که افزایش تعاملات میان دهیاران و جوامع روستایی همراه با اعتماد درون‌سازمانی و حمایت‌های مداوم عواملی چون تعاملات با گروه‌ها، مشارکت، اعتماد و همیاری اجتماعی، افزایش پایداری کالبدی و فیزیکی روستاییان را در پی خواهد داشت. همچنین، این ارتباط در پژوهش‌های علوی حکمت (۱۳۹۳)، وثوقی و همکاران (۱۳۹۲) و هزارجریبی و مهری (۱۳۹۱) نیز مثبت و تأیید شده بود.

## منابع

- افشانی، سید علیرضا، و شیرینی محمدآباد، حمیده (۱۳۹۶). رابطه دینداری و سلامت اجتماعی زنان شهر یزد. *پی‌اورد سلامت*، ۱۱(۱)، ۶۶-۷۴.
- ایمانی، بهرام، و فتحی، بهروز (۱۳۹۸). ارزیابی و تحلیل عملکرد دهیاری‌ها با تأکید بر رویکرد حکمروایی شایسته (مطالعه موردی: روستاهای بخش مرکزی شهرستان اردبیل). *راهبردهای توسعه روستایی*، ۶(۱)، ۵۱-۶۲. <https://doi.org/10.22048/rdsj.2019.160198.1758>
- توکلی‌نیا، جمیله، اسکندرپور، مجید، و برغم‌دی، مجتبی (۱۳۹۱). درآمدی بر حکمروایی خوب شهری: ضرورت‌ها، الزامات و چالش‌های فراروی تحقق آن در ایران. *فصلنامه علمی و پژوهشی نگرش‌های نو در جغرافیای انسانی*، ۱(۱)، ۱۳۵-۱۵۲.
- خداپناه، کیومرث (۱۴۰۱). شناسایی و تحلیل بازیگران اصلی و تأثیرگذار در حکمروایی خوب روستایی (مورد مطالعه: شهرستان اردبیل). *برنامه‌ریزی فضایی*، ۱۲(۲)، ۱۱۹-۱۲۶. [10.22108/SPPL.2022.134550.1667](https://doi.org/10.22108/SPPL.2022.134550.1667)
- حیدری ساربان، وکیل (۱۳۹۸). ارزیابی الگوی مدیریت محلی روستایی مبتنی بر شاخص‌های حکمروایی خوب (مطالعه موردی: شهرستان مشکین‌شهر). *نشریه جغرافیا و توسعه*، ۱۷(۵۷)، ۱۳۳-۱۵۴. [10.22111/GDIJ.2019.4985](https://doi.org/10.22111/GDIJ.2019.4985)

جعفری، نسرین، برقی، حمید، و قنبری، یوسف (۱۳۹۸). ارزیابی اثرات سرمایه اجتماعی بر حکمروایی در مناطق روستایی (مطالعه موردی: مناطق روستایی شهرستان زنجان). *مطالعات برنامه‌ریزی سکونتگاه‌های انسانی*، ۱۴(۱)، ۹۱-۷۵.

رحمانی فضلی، عبدالرضا، صادقی، مظفر، و علیپوریان، جهانبخش (۱۳۹۴). بنیان‌های نظری حکمروایی خوب در فرآیند مدیریت روستایی نوین. *مدیریت شهری و روستایی*، ۱۴(۳۸)، ۵۴-۴۳.

سفیری خدیجه، و شایسته سولماز (۱۳۹۴). بررسی رابطه سرمایه اجتماعی خانواده با سلامت اجتماعی جوانان. *فصلنامه مددکاری اجتماعی*، ۴(۳)، ۱۷-۵.

عبدالصمدی، محبوبه (۱۳۸۹). *بررسی رابطه سرمایه اجتماعی زنان و مردان شاغل با سلامت روان آنها*. [پایان نامه کارشناسی ارشد منتشر نشده]. دانشگاه الزهرا.

عزیزی، ثریا، افتخاری، عبدالرضا رکن‌الدین، پورطاهری، مهدی، و صادقی صدقل، حسین (۱۴۰۱). شناسایی مؤلفه‌های مؤثر بر برنامه‌ریزی فضایی حکمروایی زنجیره ارزش اقامتگاه‌های بوم‌گردی (مورد مطالعه: منطقه ۹ آمایش ایران).

[10.22059/JRUR.2022.343433.1744](https://doi.org/10.22059/JRUR.2022.343433.1744). ۵۷۵-۵۵۰، ۱۳(۴)، ۵۷۵-۵۵۰.

علوی حکمت، زینب (۱۳۹۳). *بررسی رابطه انواع سرمایه اجتماعی خانواده با سلامت اجتماعی افراد شهر تهران*. [پایان نامه کارشناسی ارشد منتشر نشده]. دانشگاه الزهرا.

مؤمنی، احمد، جهانشیری، ماندانا، و عزمی، آئیژ (۱۳۹۹). اثرات حکمروایی خوب بر زیست‌پذیری سکونتگاه‌های پیراشهری در دهستان آدران. *توسعه فضاهای پیراشهری*، ۲(۱)، ۲۰۵-۱۹۳.

مرکز آمار ایران (۱۳۹۵). *نتایج تفصیلی سرشماری‌های عمومی نفوس و مسکن*. B2n.ir/p79671.

نوین، داریوش، تقوی، ابراهیم، و عزت‌پناه، بختیار (۱۴۰۱). توانمندسازی سکونت‌گاه‌های غیررسمی با تأکید بر شاخص‌های حکمروایی مطلوب شهری (مطالعه موردی: محلات غیررسمی کلانشهر تبریز). *برنامه‌ریزی فضایی*،

[10.22108/SPPL.2023.135434.1673](https://doi.org/10.22108/SPPL.2023.135434.1673). ۱۲۲-۱۰۹، ۱۲(۳)، ۱۲۲-۱۰۹.

نیکونستی، علی (۱۳۹۰). حکمرانی و توسعه: گذشته، حال و آینده. *فصلنامه برنامه‌ریزی و بودجه*، ۱۶(۴)، ۱۵۴-۱۲۹.

هزارجریبی، جعفر، و مهري، اسدالله (۱۳۹۱). تحلیل رابطه سرمایه اجتماعی و سلامت روانی و اجتماعی. *فصلنامه علوم اجتماعی*، ۱۹(۵۹)، ۹۰-۴۲.

وثوقی، منصور، مهدوی، سید محمد صادق، و رحمانی خلیل، احسان (۱۳۹۲). بررسی تأثیرات سرمایه اجتماعی، شادابی اجتماعی و حمایت اجتماعی بر سلامت اجتماعی. *بررسی مسائل اجتماعی ایران*، ۴(۲)، ۲۳۵-

[10.22059/IJSP.2013.52144](https://doi.org/10.22059/IJSP.2013.52144). ۲۶۳

## Refernces

- Abdul samadi, M. (2010). *Investigating the relationship between social capital of working men and women and their mental health*. [Unpublished Master's Thesis]. Al-Zahra University. [In Persian].
- Afshani, S. A., & Shiri Mohammadabad, H. (2017). The Relationship between Religiosity and Social Health among Women in the City of Yazd. *Payavard Salamat*, 11(3), 66-74. [In Persian].

- Alavi Hekmat, Z. (2014). *Investigating the relationship between capital types and social health of individuals in Tehran*. [Unpublished Master's Thesis]. Al-Zahra University. [in Persian].
- Azizi, S., Eftekhari, A. R., Pourtaheri, M., & Sadeghi, H. (2023). Identification of the Effective Components in Spatial Planning of Value Chain Governance of Eco-lodges (Case Study: Iran Territorial Region 9). *Journal of Rural Research*, 13(4), 550-575. [10.22059/JRUR.2022.343433.1744](https://doi.org/10.22059/JRUR.2022.343433.1744) [In Persian].
- Birthal, P.S., Hazrana, J., & Negi, D. S. (2020). Diversification in Indian agriculture towards high value crops: Multilevel determinants and policy implications. *Land Use Policy*, 91. <https://doi.org/10.1016/j.landusepol.2019.104427>
- DFID (1999). *Sustainable Livelihoods Guidance Sheets*. DFID.
- Downer, A. (2000). Good governance: Guiding principles for implementation. *Canberra. USAID*.
- Edquist, C., Rees, G. M., Lorenzen, M., & Vincent-Lancrin, S. (2001). *Cities and regions in the new learning economy*. OECD.
- Heidari Sareban, V. (2019). Evaluation of Rural Local Management Pattern Regarding of Good Governance Indexes, Case Study: Ardabil County. *Geography and Development*, 17(57), 133-154. [10.22111/GDIJ.2019.4985](https://doi.org/10.22111/GDIJ.2019.4985) [In Persian].
- Hezar Jaribi, J., & Assadollah, M. (2012). Analysis of the relationship between social capital and mental health and social health. *Social Sciences Quarterly*, 19(59), 42-90. [In Persian].
- Imani, B., & Fathi, B. (2019). Assessing and analyzing the performance of dehijans with an emphasis on a competent governance approach. Case study: Villages in the central part of Ardabil city. *Rural Development Strategies*, 6(1), 51-62. <https://doi.org/10.22048/rdsj.2019.160198.1758> [In Persian].
- Iran statistics center. (2015). *Detailed results of general population and housing censuses*. B2n.ir/p79671 [In Persian].
- Jafari, N., Barghi, H., & Ghanbari, Y. (2019). Assessing the Impact of Social Capital on Governance in Rural Areas Case Study: Rural Areas of Zanjan Township. *Journal Of Studies of Human Settlements Planning*, 14(1), 75-91. [In Persian].
- Jaja, J. M. (2014). Good governance in rural areas: challenges for social security. *Social Science Journal, Sci.* 71, 25153-25157.
- Jiboye, A. D. (2011). Sustainable urbanization: Issues and challenges for effective urban governance in Nigeria. *Journal of sustainable Development*, 4(6), 211-219. <http://dx.doi.org/10.5539/jsd.v4n6p211>
- Kadago, J., Sandholz, S., & Hamhaber, J. (2010, September). Good urban governance, actor's relations and paradigms: Lessons from Nairobi, Kenya, and Recife, Brazil. *In 46th ISOCARP Congress, Nairobi, Kenya*.
- Khodapanah, K. (2022). Identification and Analysis of Influential Factors in Good Rural Governance (Case Study: Ardabil County). *Spatial Planning*, 12(2), 119-126. [10.22108/SPPL.2022.134550.1667](https://doi.org/10.22108/SPPL.2022.134550.1667) [In Persian].
- Kim, D., & Kawachi, I. (2006). A multilevel analysis of key forms of community-and individual-level social capital as predictors of self-rated health in the United States. *Journal of Urban Health*, 83, 813-826. <https://doi.org/10.1007/s11524-006-9082-1>
- Lumineau, F., Wang, W. Q., & Schilke, O. (2021). Blockchain governance a new way of organizing collaborations?. *Organization Science*, 32(2), 500-521. <https://doi.org/10.1287/orsc.2020.1379>
- Merrell, I. (2022). Blockchain for decentralised rural development and governance. *Blockchain: Research and Applications*, 3(3), 100086. <https://doi.org/10.1016/j.bcra.2022.100086>
- Momeni, A., Jahanshahi, M., & Azmi, A. (2020). The effects of good governance on the viability of urban peripheral settlements in adran rural district. *Preipheral Urban Spaces Development*, 2(1), 193-205. [In Persian].
- Munteanu, A. C. (2015). Knowledge spillovers of FDI. *Procedia Economics and Finance*, 32, 1093-1099. [https://doi.org/10.1016/S2212-5671\(15\)01573-7](https://doi.org/10.1016/S2212-5671(15)01573-7)
- Newman, P. W. (1999). Sustainability and cities: extending the metabolism model. *Landscape and urban planning*, 44(4), 219-226. [https://doi.org/10.1016/S0169-2046\(99\)00009-2](https://doi.org/10.1016/S0169-2046(99)00009-2)
- Nikou Nesbati, A. (2011). Governance and development: past, present, future. *Journal of planning and Budget*, 16(4), 129 -154. [In Persian].

- Nowin, D., Taghavi, E., & Ezzatpanah, B. (2022). Empowerment of Informal Settlements with Emphasis on Desirable Urban Governance Indicators (Case Study: Informal Settlements of Tabriz metropolis). *Spatial Planning*, 12(3), 109-122. [10.22108/SPPL.2023.135434.1673](https://doi.org/10.22108/SPPL.2023.135434.1673) [In Persian].
- Rahmani Fazli, A., Sadeqi, M., & Alipoorian, J. (2015). Theoretical basis of good governance in the modern rural management. *Urban And Rural Management*, 14(38), 43-54. [In Persian].
- Safiri, Kh., & Shayesteh, S. (2015). Relationships Between Family Social Capital and Youth's Social Well-Being. *Socialworkmag*, 4(3), 5-17. [In Persian].
- Sarker, M. N. I., Hossin, M. A., Min, W., & Aktaruzzaman, M. (2018). Poverty alleviation of rural people through good governance in Bangladesh. *The Journal of Social Sciences Research*, 4(12), 547-555.
- Sirven, N., & Debrand, T. (2011). *Social capital and health of older Europeans: from reverse causality to health inequalities*. Institut de recherche et documentation en économie de la santé.
- Tavaklinia, J., Iskanderpour, M., & Berghamadi, M. (2011). An introduction to good urban governance: necessities, requirements and challenges for its realization in iran. *Scientific And Research Quarterly of New Approaches in Human Geography*, 5(1), 135-152. [In persian].
- Vosoghi, M., Mahdavi, S. M. S., & Rahmani khalili, E. (2013). A Study on the Effect of Social Capital on Social Health considering Social Happiness and Social Support. *Journal of Social Problems of Iran*, 4(2), 235-263. [10.22059/IJSP.2013.52144](https://doi.org/10.22059/IJSP.2013.52144) [In Persian].

