



Analyzing the degree of realization of the integrated regional development model (Case study: Gilan province)

Maryam Sojodi^{1*} | Keramatollah Ziari² | Ahmad Poorahmad³ | Majid Yasouri⁴

1. Corresponding Author, Department of Geography and Urban Planning, Faculty of Geography, University of Tehran, Tehran, Iran. Email: topurbanplanner70@gmail.com

2. Department of Urban Planning, Faculty of Geography, University of Tehran, Tehran, Iran. Email: zayyari@ut.ac.ir

3. Department of Urban Planning, Faculty of Geography, University of Tehran, Tehran, Iran. Email: dr.pourahmad@gmail.com

4. Department of Geography and Rural Planning, Faculty of Literature and Humanities, University of Guilan, Rasht, Iran. Email: yasoori@um.ac.ir

ARTICLE INFO

Article type:
Research Article

Article History:
Received August 30, 2022
Revised October 05, 2022
Accepted October 09, 2022
Published online 09 December 2023

Keywords:
*Integrated Model,
Regional Development,
Ground Theory,
MAXQDA,
Gilan Province.*

ABSTRACT

Since comprehensiveness and integration of development can promise efficient use of the region's potential and improvement of living conditions; Therefore, the current research has aimed to analyze the pattern of integrated regional development at the level of Gilan province. In this context, based on contextual theory, the type of response to this objective was qualitative and based on documentary studies and in-depth interviews with 20 provincial experts including (policy-making, scientific and academic experts, private and government sector). Then, by using MAXQDA software as an effective tool in qualitative data analysis, open and central codes were extracted, and finally, selective coding was done using the potentials of the region and the opinion of elites. The findings and results from the comparison of the components of the desired model show that the key categories in the documentation-field dimension in the sections of causal conditions, focal core, strategies, and consequences, respectively, include cases of lack of synergy and integration of process and product, lack of perspective. Wide and extrapolated from the long-term development of the region, the sector-oriented model with a minimal approach to the place and space of development, the transformation of the spatial organization of the regional system. Also, in the ideological-theoretical dimension, the most important categories in the four sections, respectively, include things such as emphasis on the structure and pattern of decision-making (planning, policy-making, and management), political-territorial-organizational and departmental integration, the necessity of changing social and institutional management and Finally, regional organizations have been recognized as the main actors in coordination for the implementation, follow-up, and review of the sustainable development process. In addition, the relationship between abstract and operational dimensions has shown coordination and alignment in the causal and phenomenon parts and a lack of direct alignment in the strategy and consequence parts. For this purpose, suggestions such as the need to separate propositions and components by sector, territory (spatial areas), the need to rewrite and explain previously repeated codes, review the determination of priorities, real attention to attention to the integration between sectors, territories, Institutions and... have been considered.

Cite this article: Sojodi, M.; Ziari, K.; Poorahmad, A. & Yasouri, M. (2023). Analyzing the degree of realization of the integrated regional development model (case study: Gilan province). *Town and Country Planning*.15 (2), 381-395. DOI: 10.22059/jtcp.2022.347748.670342



© Maryam Sojodi, Keramatollah Ziari, Ahmad Poorahmad, Majid Yasouri.

Publisher: University of Tehran Press.

DOI: <http://doi.org/10.22059/jtcp.2022.347748.670342>



واکاوی میزان تحقق الگوی توسعه یکپارچه منطقه‌ای (مطالعه موردی: استان گیلان)*

مریم سجودی^{۱*} | کرامت‌الله زیاری^۲ | احمد پوراحمد^۳ | مجید یاسوری^۴

۱. نویسنده مسئول، گروه جغرافیا و برنامه‌ریزی شهری، دانشکده جغرافیا، دانشگاه تهران، تهران، ایران. رایانامه: maryamsejodi@ut.ac.ir

۲. گروه جغرافیا، دانشکده جغرافیا، دانشگاه تهران، تهران، ایران. رایانامه: zayyari@ut.ac.ir

۳. گروه جغرافیا، دانشکده جغرافیا، دانشگاه تهران، تهران، ایران. رایانامه: dr.pourahmad@gmail.com

۴. گروه جغرافیا، دانشکده ادبیات و علوم انسانی، دانشگاه گیلان، رشت، ایران. رایانامه: yasoori@um.ac.ir

اطلاعات مقاله

چکیده

نوع مقاله:

پژوهشی

تاریخ‌های مقاله:

تاریخ دریافت: ۱۴۰۱/۰۶/۰۸

تاریخ بازنگری: ۱۴۰۱/۰۷/۱۳

تاریخ پذیرش: ۱۴۰۱/۰۷/۱۷

تاریخ انتشار: ۱۴۰۲/۰۹/۱۸

کلیدواژه:

استان گیلان،

الگوی یکپارچه،

توسعه منطقه‌ای،

گرنند تئوری،

MAXQDA

از آنجا که جامعیت و یکپارچگی توسعه می‌تواند نویدبخش بهره‌مندی کارآمد از پتانسیل‌های منطقه و بهبود شرایط زندگی باشد، پژوهشگران در پژوهش حاضر به واکاوی الگوی توسعه یکپارچه منطقه‌ای در سطح استان گیلان پرداختند. در این زمینه بر اساس تئوری زمینه‌ای نوع پاسخ‌گویی به این هدف کیفی و بر پایه مطالعات اسنادی و مصاحبه عمیق با ۲۰ نفر از صاحب‌نظران استانی (شامل خبرگان سیاست‌گذار، علمی و دانشگاهی، بخش خصوصی و دولتی) بود. سپس با استفاده از نرم‌افزار MAXQDA به عنوان ابزاری مؤثر در تحلیل داده‌های کیفی اقدام به استخراج کدهای باز و محوری و در نهایت کدگذاری گزینشی با بهره‌گیری از پتانسیل‌های منطقه و نظر نخبگان شد. یافته‌ها و نتایج حاصل از مقایسه اجزای الگوی مورد نظر نشان می‌دهد مقولات محوری در بعد اسنادی-میدانی در بخش‌های شرایط علی، هسته کانونی، راهبردها، و پیامدها به ترتیب شامل موارد عدم هم‌افزایی و یکپارچگی فرایند و فرآورده، عدم چشم‌انداز وسیع و برون‌یابانه از تکامل بلندمدت منطقه، الگوی بخشی‌نگر با رویکرد حداقلی به مکان و فضای توسعه، دگردیسی سازمان فضایی نظام منطقه‌ای بوده‌اند. همچنین در بعد اندیشه‌ای-نظری مهم‌ترین مقولات در بخش‌های چهارگانه به ترتیب شامل مواردی چون تأکید بر ساختار و الگوی تصمیم‌گیری (برنامه‌ریزی، سیاست‌گذاری، مدیریت)، یکپارچگی سیاستی-قلمرویی-سازمانی و بخشی، ضرورت تغییر مدیریت اجتماعی و نهادی، و نهایتاً به رسمیت شناختن ارکان‌های منطقه‌ای به عنوان بازیگران اصلی در هماهنگی برای اجرا، پیگیری، و بررسی روند توسعه پایدار بوده است. به‌علاوه ارتباط میان ابعاد انتزاعی و عملیاتی مبین هماهنگی و هم‌سویی در بخش‌های علی و پدیده و عدم هم‌سویی مستقیم در بخش‌های راهبردی و پیامد بوده است. بدین منظور پیشنهادهایی چون ضرورت تفکیک گزاره‌ها و مؤلفه‌ها به تفکیک بخشی و قلمرویی (پهنه‌های فضایی)، لزوم بازنویسی و تبیین کدهای پیش‌تر تکرار شده، بازنگری در تعیین اولویت‌ها، توجه واقعی به یکپارچگی بین بخش‌ها و قلمروها و نهادها، و ... مد نظر قرار گرفته است.

استناد: سجودی، مریم؛ زیاری، کرامت‌الله؛ پوراحمد، احمد و یاسوری، مجید (۱۴۰۲). واکاوی میزان تحقق الگوی توسعه یکپارچه منطقه‌ای (مطالعه موردی: استان گیلان). *آمایش سرزمین*، ۱۵ (۲)، ۳۸۱-۳۹۵.

DOI: <http://doi.org/10.22059/jtcp.2022.347748.670342>

ناشر: مؤسسه انتشارات دانشگاه تهران.

© مریم سجودی، کرامت‌الله زیاری، احمد پوراحمد، مجید یاسوری

DOI: <http://doi.org/10.22059/jtcp.2022.347748.670342>



* مقاله حاضر از رساله دکتری، تحت عنوان «تبیین و ارائه الگوی توسعه یکپارچه منطقه‌ای شمال کشور (مطالعه موردی: استان گیلان)» در دانشکده جغرافیای دانشگاه تهران، استخراج شده است.

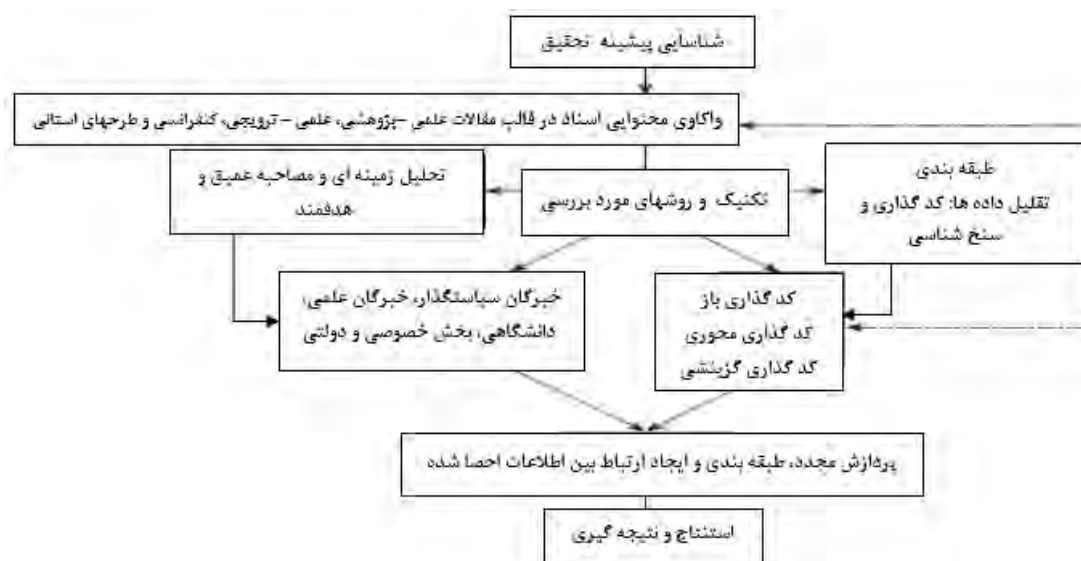
بیان مسئله

شناسایی محرک‌های تأثیرگذار اساسی در دستیابی به توسعه، بهره‌گیری از رویکردهای نوین جهت شناسایی انواع چالش‌ها و آینده‌پژوهی آن‌ها، و همچنین کاربست برنامه‌ریزی استراتژیک از اهداف مهم جوامع، به منظور دستیابی به پایداری، است (کاموسی علمداری و همکاران، ۱۳۹۹: ۳). زیرا استراتژی یکپارچگی منطقه‌ای بستر شرایط بهتر جهت تحرک در زمینه کار و سرمایه و موجبات توسعه زیرساخت‌ها (yymantas Svetikas, 2014: 16) و دستیابی به رشد اقتصادی پویا و پایدار و استفاده کارآمد از پتانسیل منطقه‌ای و محلی و ... را به منظور بهبود شرایط زندگی مد نظر دارد (Sirb et al., 2009: 63). به همین دلیل است که طی دهه‌های اخیر، به دنبال تغییرات ساختاری در الگوها و روندهای توسعه در مقیاس‌های متفاوت جغرافیایی، مفاهیم و نظریه‌ها و رویکردها و روش‌های برنامه‌ریزی منطقه‌ای تغییر و تحول یافته‌اند. حال از آنجا که توسعه منطقه‌ای تا حد زیادی از طریق نهادها، برنامه‌ها، طرح‌ها، و پروژه‌های منطقه‌ای طی یک فرایند هدایت می‌شود «مدیریت توسعه منطقه‌ای» و «مدیریت برنامه‌ها و طرح‌های توسعه منطقه‌ای» اهمیت دوچندانی می‌یابد و چنین وضعیتی به شیوه نوین مدیریت منطقه‌ای نیاز دارد (Glasson & Marshal, 2007: 3). برنامه‌ریزی منطقه‌ای برنامه‌ریزی در سطحی میانه (بین سطح ملی و محلی) است و می‌تواند شکاف میان برنامه‌ریزی در سطح ملی و محلی را پر کند. در برنامه‌ریزی منطقه‌ای سعی بر آن است تا حوزه‌هایی که دارای ویژگی‌ها و استعدادهای بالقوه و مسائل اقتصادی-اجتماعی خاص هستند جدای از سایر مناطق مورد توجه قرار گیرند. گرچه توجه به سطح میانه امکان توجه به مسائل اقتصادی و فیزیکی را توأمأ فراهم می‌سازد، در بسیاری از کشورها، همه میانه این سطوح را نمی‌توان در یک مقطع زمانی مشاهده کرد. در بعضی از کشورها، سطح منطقه و سطح ملی فاصله زیادی از یکدیگر دارند یا تفاوت فاحشی را نمی‌توان در مناطق بزرگ و مناطق کوچک دید. بنابراین با هدف ضرورت برنامه‌ریزی منطقه‌ای نمی‌توان تأکید زیادی بر سطوح برنامه‌ریزی کرد (زبیری، ۱۳۹۰: ۶۴ - ۶۵). در کشورهای جهان سوم، با توجه به ضرورت توسعه یکپارچه، تحلیل وابستگی سکونتگاه‌های انسانی در سطوح منطقه‌ای در هر برنامه‌ریزی اساس کار محسوب می‌شود (فنی، ۱۳۸۲: ۲۱ - ۲۲) که در این زمینه سیاست‌های منطقه‌ای برای موفقیت باید بر تعدیل تنظیمات ساختاری زیرساخت‌های ملموس و غیر ملموس تمرکز کنند (Karlsson & Johansson, 2006: 2). این در حالی است که دولت‌ها، اگر تصمیم بگیرند، قابلیت استفاده از ابزار تکمیلی آن را نیز در اختیار دارند. اما برای این عمل کمتر انرژی صرف می‌کنند و از تجربه گذشته‌شان کمک نمی‌گیرند (لینچ، ۱۳۹۲: ۱۱ - ۱۲) و بازنده‌سازی و نوسازی این مناطق به عنوان راهبردی فضایی برای هویت بخشیدن به ساکنان این مناطق و افزایش تجهیزات مورد نیاز شهروندان (Geuzey, 2009: 27) چندان مورد توجه نیست. بر اساس آنچه بیان شد، پژوهشگران در پژوهش حاضر بر آن بودند که به واکاوی میزان تحقق الگوی توسعه یکپارچه منطقه‌ای در استان گیلان در ابعاد چهارگانه شرایط علی، پدیده، راهبردها، پیامدها بپردازند. در واقع ابعاد الگو در دو بخش نظری و عملیاتی تشریح می‌شود. گفتنی است تفاوت تحلیل اسنادی در بخش نظری و انتزاعی با تحلیل اسنادی در بخش عملیاتی در این است که مطالعات مورد بررسی در بخش انتزاعی پایه بخش‌های شرایط علی، پدیده، راهکارها، و پیامدها را در منابع دست اول پوشش می‌دهند و در بخش عملیاتی داده‌ها و تحلیل‌های اسنادی مشخصاً بر اسناد و گزارش‌ها و مقالات استانی و منطقه‌ای متمرکزند. بنابراین ترتیب پردازش آنچه بیان شد در دو بخش صورت گرفت:

الف) واکاوی میزان تحقق الگوی توسعه یکپارچه منطقه‌ای در ابعاد انتزاعی و عملیاتی (شرایط علی، پدیده، راهبردها، پیامدها)

ب) مقایسه مؤلفه‌های الگو (شرایط علی، پدیده، راهبردها، پیامدها) از منظر تحلیل‌های اسنادی-میدانی و مبنای

نظری-اندیشه‌ای



شکل ۱. فرایند دستیابی به الگوی توسعه یکپارچه استان با بهره‌گیری از نرم‌افزار MAXQDA (منبع: نگارنده)

روش و ابزار تحقیق

بر اساس تئوری زمینه‌ای نوع پاسخ‌گویی به هدف پژوهش حاضر کیفی و بر پایه مطالعات اسنادی و مصاحبه عمیق با صاحب‌نظران بود. جامعه آماری مطالعات اسنادی (شامل مقالات علمی-پژوهشی، علمی-ترویجی، کنفرانسی^۱) و طرح‌ها و اسناد استانی بود. واکاوی محتوایی مستندات یادشده و مصاحبه عمیق و هدفمند با ۲۰ نفر از صاحب‌نظران (شامل خبرگان سیاست‌گذار، خبرگان علمی و دانشگاهی، خبرگان بخش خصوصی و دولتی) به عمل آمد تا امکان تجزیه و تحلیل داده‌های کیفی و تحلیل برخی پدیده‌ها فراهم آید. به طور مشخص، در این روش، محقق از چندین مرحله جمع‌آوری، پالایش، و طبقه‌بندی داده‌ها استفاده کرد تا از طریق مقایسه مداوم داده‌های حاصل از مصاحبه یا تحلیل محتوای اسناد مفاهیم و محورها استخراج شوند (Kolb, Thomson & Bruce, 2010; 83: 2012). در ادامه با استفاده از نرم‌افزار MAXQDA که شیوه‌ای برای ساختن روش شناختی کنترل‌شده از نظر گونه‌شناسی (Kuckartz & Kuckartz, 2002: 7) و ابزاری مؤثر در تحلیل داده‌های کیفی است و امکان کدگذاری و طبقه‌بندی و ارتباط بین داده‌ها را به طور یک‌جا و منسجم فراهم می‌کند (سیلور و لوینز، ۱۳۹۳: ۱۱) استفاده شد. در واقع MAXQDA با ارائه توانایی تجزیه و تحلیل محتوا (فرکانس‌های کلمه) و کدنویسی بر اساس مجموعه کلی یا مجموعه‌های منتخب مبتنی بر کلمه امکان عملکرد متنوع را فراهم می‌کند (Godau, 2004: 2). در پژوهش حاضر نیز اقدام به استخراج کدهای باز^۲ و کدهای محوری^۳ و در نهایت اقدام به کدگذاری گزینشی^۴ با بهره‌گیری از نظر نخبگان شد.

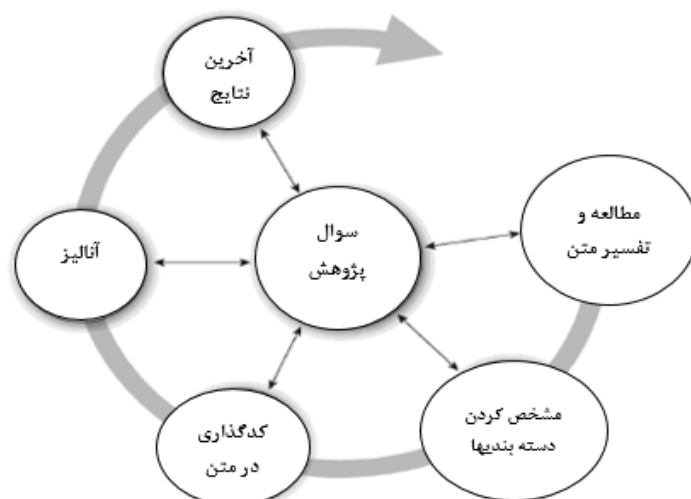
مبانی نظری

الگوی تصمیم‌گیری (برنامه‌ریزی و سیاست‌گذاری آمایشی) همانند هر الگویی، به مثابه یک نظام، دارای سه بخش است:

۱. طراحی الگو: این بخش در برگزیده اصول و چارچوب و فرایند الگو است.
۲. مدیریت الگو (اجرا): اصول اجرایی الگو شامل تعیین زمان و راهبرد مناسب برای اجرا، اعمال فرایند و سیاست مدیریت الگو، اجرای ملزومات قانونی و مقرراتی، مشاوره با گروه‌های ذی‌نفع، برگزاری نشست‌های اطلاع‌رسانی و آموزشی است.
۳. پایش و ارزیابی (معماری و اجرای) الگو: پایش و ارزیابی الگو در مراحل واکاوی، گزارش اجرای الگو، واکاوی کارایی چارچوب الگو انجام می‌شود (افتخاری و بدری، ۱۳۹۱: ۳۷ - ۳۳).

۱. شامل بانک اطلاعات نشریات ایرانی (مگیران) و پایگاه اطلاعات علمی جهاد دانشگاهی (SID) دانشگاه‌ها و نشریات مرتبط.

2. open coding
3. axial coding
4. selective coding

شکل ۲. فرایند استفاده از MAXQDA www.maxqda.com

تجزیه و تحلیل داده‌ها

واکاوی بعد انتزاعی الگو (شرایط علی، پدیده، راهبردها، پیامدها)

واکاوی اسناد و پژوهش‌های انجام‌شده به آنچه برای الگوی یکپارچه منطقه‌ای مورد انتظار است اشاره دارد. بدین ترتیب که الگوی فعلی در بخش‌های چهارگانه (شرایط علی، پدیده، راهبردها، پیامدها) مبتنی بر مؤلفه/ معیارهای ارائه‌شده است. بدیهی است در این بخش بر اصول و مفاهیم پایه و کلی مورد توافق برای بخش‌های چهارگانه اشاره شده است و در بخش عملیاتی داده‌ها به طور مشخص و تقلیل‌یافته‌تر بر الگوی فعلی توسعه استان در بخش‌های یادشده دلالت دارند. بنابراین، هدف از ارائه این بخش پیش از پرداختن به مقولات و مفاهیم منتج از شرایط علی، پدیده، راهبردها، و پیامدها در بخش عملیاتی فراهم آمدن امکان مقایسه و سنجش میزان مشابهت و مغایرت در نتایج و برون‌دادهای بعد نظری و انتزاعی بحث با بعد عملیاتی آن است.

جدول ۱. واکاوی بعد انتزاعی الگو (شرایط علی، پدیده، راهبردها، پیامدها)

| اجزای الگو | مؤلفه/ معیار | منابع مستخرج |
|------------|---|---|
| شرایط علی | فرصت‌سازی متناسب با قابلیت | (Sen, 2016: 63) |
| | الحاق بعد هنجارین به توسعه منطقه‌ای | (درویشی و همکاران، ۱۴۰۰) |
| | ایجاد درک از استراتژی منطقه و درک استراتژی به عنوان یک هدف بدون توجه به یک سازمان خاص | (zzzz sss , 2010: 70) |
| | ارائه بنیانی مناسب برای پیشرفت پایداری | (Glasson & Marshall, 2007: 12) |
| | آگاهی از اهداف و رعایت سلسله مراتب برنامه، واقعیت‌گرایی برنامه، ثبات و قابل انعطاف بودن برنامه، تناسب موضوع زمان و مکان برنامه، کارایی و کنترل و هماهنگی برنامه مشخص در ارتباط با محدوده سیستم برنامه | (زیاری، ۱۳۹۰: ۸۱ - ۸۲) |
| | تجزیه و تحلیل سیاست‌های منطقه‌ای، پیکربندی اقدامات اجراشده جهت شناسایی محدودیت‌های رونویسی عملی از اصول نظری پیشین | (Torre & Wallet, 2016: 2) |
| | سیاست کاهش نابرابری‌های منطقه‌ای مربوط به تلاش برای اطمینان از انسجام کافی در میان مناطق در نهاد بالاتر | (nnnnmnn et al., 2009: 287-300) |
| پدیده | تأکید بر ساختار و الگوی تصمیم‌گیری (برنامه‌ریزی، سیاست‌گذاری، مدیریت) دارای مؤلفه‌هایی نظیر اصول، چارچوب، فرایند، مدیریت الگو، پایش و ارزیابی | (افتخاری و بدری، ۱۳۹۱) |
| | یکپارچگی سیاستی، قلمرویی، سازمانی، بخشی | (Stead & Meijers, 2009:16; Kidd, 2007: 4) |
| | بالفعل کردن منابع محلی، بسیج منابع درونی، روابط علی پایین به بالا، نظارت و کنترل مردم بر تصمیمات | (شریف‌زادگان و همکاران، ۱۳۹۴: ۱۹) |

ادامه جدول ۱.

| منابع مستخرج | مؤلفه / معیار | اجزای الگو |
|---|--|------------|
| Ufartiene, 2014: 177; Vasilevska) (& Vasić, 2009: 23 | تأکید بر برنامه‌ریزی به عنوان یکی از عملکردهای مدیریتی مجموعه و کارکرد اصلی مدیریت مجموعه به عنوان مکانیسم نظارتی و هدایت توسعه بین منطقه‌ای و درون منطقه‌ای | |
| Sirb et al., 2009: 63; Shapiro,) (2001: 5; Antonescu, 2012: 3 | جامعیت و یکپارچگی دستیابی به رشد اقتصادی پویا و پایدار با استفاده کارآمد از منابع احتمالی محدود، منابع طبیعی، پتانسیل منطقه‌ای، ترجیحات محلی | |
| (DRD, 2008: 2-3) | بازتعریف پیوندهای شهری-روستایی، ارتقای وضعیت و ساختار فضایی | |
| (Pike et al., 2017: 4) | درک تحلیل توسعه محلی و منطقه‌ای | |
| Schwanger & Koerner, 2004:) (557 | ضرورت تغییر مدیریت اجتماعی و نهادی | |
| (Berridge, 2006: 21) | انعطاف‌پذیری بر توانایی دیدن مسائل به صورت متفاوت و عمل به شکلی مناسب | |
| World Customs Organization,) (2014: 2 | طراحی چرخه توسعه یکپارچگی به عنوان یک کار تیمی با استفاده از نقاط قوت و تجربه طیف وسیعی از افراد از درون سازمان و در صورت لزوم از خارج از سازمان | راهبردها |
| (Karlsson & Johansson, 2006: 2) | تنظیم سیاست‌های منطقه‌ای برای موفقیت در تعدیل تنظیمات ساختاری و زیرساخت‌های ملموس و غیر ملموس | |
| (Geuzey, 2009: 27) | بازنده‌سازی و نوسازی به عنوان راهبردی فضایی جهت هویت‌بخشی | |
| (Jofre, 2011: 16) | طراحی مجدد ساختارهای رسمی، قواعد، نقش‌ها، روابط | |
| (Huggins et al., 2014: 259-259) | کارآفرینی، دانش و ظرفیت نوآوری، توان رقابت‌پذیری و پویایی مناطق به عنوان عوامل کلیدی زیربنای توسعه اقتصادی آینده و مسیر رشد مناطق | |
| (TAMAS, 2010: 67) | مدیریت چالش‌ها توسط توسعه‌دهندگان به سبب برگشت‌ناپذیر بودن بسیاری از آن‌ها | |
| (Riddell, 2004: 6) | انجام دادن فعالیت‌های منتج به رشد مادی و تکامل اجتماعی در طول زمان | |
| (Ascher & Mirovitskaya, 2016) | اتخاذ استراتژی‌های منتج به توسعه اقتصاد منطقه و انتقال مردم از مناطق دیگر به منطقه هدف | |
| (J. Koroneos & Rokos, 2014: 150) | عدم استفاده از گزینه‌ها و اقدامات خودمختار، مستقل، فرصت‌طلب، پاره‌پاره، متناقض | |
| (Kapfudzaruwa et al., 2017: 1) | به رسمیت شناختن ارگان‌های منطقه‌ای به عنوان بازیگران اصلی در هماهنگی برای اجرا و پیگیری و بررسی روند توسعه پایدار | پیامدها |
| (Fukuchi, 1997: 16) | ایجاد و تحقق توازن بین مناطق برای تأمین ثبات سیاسی و تحریک مشارکت فعال مردم در سیاست‌گذاری‌ها | |
| Romer, 1990: 71-102; Romer,) (1986: 1002-1037 | تأکید بر ایده‌های منتج به ارتباط محکم بین الگوهای رشد مبتنی بر ایده و بازدهی فزاینده نسبت به مقیاس | |
| Caiquo & Adesida, 1994: 896-) (897 | فراهم آمدن راهکارهای نوین جهت قرار دادن نامعلومی‌ها در موقعیتی بهتر از فرایند برنامه‌ریزی | |

واکاوی بعد عملیاتی الگو (شرایط علی، پدیده، راهبردها، پیامدها) مبتنی بر تحلیل‌های اسنادی و میدانی

تجزیه و تحلیل داده‌ها بیانگر این واقعیت است که در مجموع ۶۰۹ کد جنبینی و اولیه از داده‌های گردآوری شده استخراج شد. با توجه به هم‌پوشانی برخی از گزاره‌ها، از مجموع آن‌ها ۲۲۲ کد احصا شد که بعد از فروگاهی از مجموع کدهای استخراج شده ۱۷ مفهوم شکل گرفت و از مجموع مفاهیم شکل گرفته ۴ مقوله واکاوی شد (در جدول‌های بعدی تعداد کدها و مفاهیم متعلق به هر یک از بخش‌های شرایط علی، پدیده، راهبردها، پیامدها به تفکیک مشخص شده است). سپس مقولات برساخته از مفاهیم در الگوی برپایه^۱ GTM جانمایی شد. این مدل بر پایه بخش‌های الگوی یکپارچه واکاوی شده؛ شامل موجبات علی، پدیده، راهبردها، پیامدها است که جهت مشخص شدن هر یک از بخش‌های یادشده مراحل به شرح ذیل مشخص شد:

شرایط علی: عدم هم‌افزایی و یکپارچگی فرایند و فرآورده

عدم هم‌افزایی و یکپارچگی فرایند و فرآورده سبب عدم چشم‌انداز وسیع و برون‌یابانه از تکامل بلندمدت منطقه می‌شود. روند تقلیل و فروکاستن گزاره‌ها به این شکل است که در این مرحله ابتدا ۱۱۲ گزاره از اسناد و مصاحبه‌ها و مشاهده‌ها استخراج شد که پس از تقلیل و تجمیع و بازنویسی کدهای مشترک به ۵۸ کد تبدیل شدند.

جدول ۲. جریان تقلیل داده‌ها (کدسازی، مفهوم‌سازی، مقوله‌بندی) در مرحله کاوش موجبات علی

| مصادیق ^۱ | کد | مفهوم | مقوله |
|---|---|---|--|
| <p>کد «کادر کوتاه‌نگر در برابر دورنگری در فرایندهای تصمیم‌گیری و تخصیص منابع» با برخی کدهای دیگر مفهوم «کشش‌گرایی افراطی در برابر محتوای فرایندهای هشیار» را تشکیل داده است و این مفهوم به همراه مفاهیم «ریشه‌های غلط و معایر توسعه در بزنگاه‌های سیاست‌گذاری و تصمیم‌گیری» «پارادوکس میان فرایند و فرآورده» و «فیلد تطبیقی ناکارآمد الگوهای برنامه‌ریزی منطقه‌ای» مقوله محوری که همان موجبات علی و شامل «عدم هماهنگی و یکپارچگی فرایند و فرآورده» است را تشکیل داده است.</p> | <p>محافظة کاری در برابر تغییر و تحول و تمایل سلیقه‌ای به برآوردن منافع آنی، عدم بهره‌مندی از الگو و دانش مدیریت منطقه‌ای نوین و استفاده از منابع با توجه به ناکارآمدی مدیران و کوتاه بودن دوره‌های مدیریتی و فراهم نشدن بسترهای اجرایی مناسب برای حکمرانی منطقه‌ای، نقص در اجرا و نظارت و بازنگری و عملیاتی نبودن برنامه‌ها و جهت‌گیری‌های منطقه‌ای، عدم توجه به روندهای تصمیم‌سازی و تعیین اهداف و سیاست‌ها، وجود نظام آماری و اسناد و نقشه‌ها و بانک اطلاعات منطقه‌ای با ویژگی‌های عدم جامعیت و به‌روزرسانی و کاربردپذیری غیر قابل قبول، عدم شفافیت در پیوست‌ها و نظام اقتصادی و زیست‌محیطی و ...، فراهم نبودن زمینه‌ی عرض‌انداز برای کارفرمایان خلاق، وجود تفکر پوپولیستی، نبود فهم درست از اقتضانات توسعه‌یافتگی زیرساختی و فعال‌سازی زمینه‌ی (ظرفیت‌های اقتصادی و اجتماعی و ...)، عدم پذیرش مسئولیت از سوی نهادهای دخیل در امر توسعه، عدم امنیت مردم از ابراز مخالفت و تمایل برخی به تملق‌گویی، نبود پیش‌بینی درست از نیازهای آینده و آینده‌پژوهی سناریوها، عدم تناسب و غیر دموکراتیک و دولتی و چندنقشی بودن سیاست‌های منتخب، ناهماهنگی و تداخل وظایف در نهادهای سیاست‌گذار و تصمیم‌گیر، تمرکز سیاسی و اداری شدید در شهرستان‌های برتر استان، تفوق سنت برنامه‌ریزی و مدیریت بخشی و عمودی بر مدیریت منطقه‌ای و افقی و فرابخشی</p> <p>درگیر نشدن هم‌زمان کنشگران دولتی و خصوصی و مردمی، شتاب فزاینده‌ی عوامل آلاینده و مخرب منابع و عوامل طبیعی و نارسایی قوانین و مقررات در خصوص کاربری اراضی کشاورزی و مرتعی، فقدان نهادهای محلی و مشارکت مردمی و تشکلهای محلی و NGOهای مؤثر، ناپیوستگی میان مراحل برنامه‌ریزی و طراحی و اجرا، عدم نگاه ملی به مسائل زیرساختی استان با توجه به حجم بالای گردشگر وارده به منطقه، پایین بودن بهره‌وری عوامل تولید و بالا رفتن هزینه تولید و کاهش درآمد تولیدکنندگان، عدم هماهنگی در نظام تهیه و اجرا و نظارت، ناکافی و ناپایدار بودن منابع درآمدی و کمبود سرمایه برای تأمین منابع مالی و طرح‌های بزرگ اقتصادی، غیر اقتصادی شدن تولید محصولات کشاورزی در نتیجه هزینه‌ی عامل‌های تولید تحت تأثیر تورمی کشور و نظام قیمت‌گذاری نامناسب در خرید تضمینی محصولات کشاورزی، موازی‌کاری و وجود قوانین متناقض در طرح‌ها و اسناد و عدم هماهنگی و هم‌افزایی و پاسخ‌گویی، عدم تعهد دولت به تصدی و اجرا و پیامدها و عدم مشارکت واقعی بخش خصوصی در برنامه‌ها، کمبود متولی و نیروی متخصص با رویکردهای مرتبط و مشارکت‌محور در مطالعات این حوزه، اقتصاد ناکارآمد و غیر مولد و تأثیرپذیر استان از تصمیمات کلان در قالب عدم نقدینگی کافی و اشاره به سازکار تأمین آن، کمبود سرمایه‌گذاری خارجی و هزینه-فایده‌ای برنامه‌ها، ضعف در جلب و جذب سرمایه و سرمایه‌گذاری خصوصی، تحریم‌های اقتصادی و تورم بالا و فقدان ثبات اقتصادی و پایین بودن تولید ناخالص داخلی و درآمد سرانه و نگاه سوداگرانه به سرمایه‌گذار توسط مردم و مسئولان</p> <p>تأکید صرف بر روش‌های کمی و تجربیدی و ایستار، کادر کوتاه‌نگر در برابر دورنگری در فرایندهای تصمیم‌گیری و تخصیص منابع، وجود نگاه بخشی‌نگر (سکتورال) با پیروی برنامه‌ریزی منطقه‌ای از برنامه‌های کلان و بخشی، نبود سازکار مشخص برای مشارکت عناصر خارج از بخش حکومتی مانند نقش‌های نهادی و مدنی و سیاسی در اداره استان، دخالت نهادهای غیرمرتبط در فرایند تدوین برنامه‌های توسعه، عدم بررسی و اصلاح اسناد قبلی و تأکید بر ادامه روندهای قبلی، مشکلات نهادهای متولی در ساختار و اختیارات منطقه در قوانین کشور، عدم توجه به ماهیت پیچیده و پویای مناطق، عدم تعادل در توزیع جمعیت ناشی از عدم تعادل در توزیع امکانات و خدمات و فعالیت‌ها، عدم توجه به امکانات و ابزارهای اجرایی، تفاوت تلقی تدوین‌کنندگان برنامه‌های توسعه‌ای و مجریان و تمایل به کارنامه‌سازی</p> <p>تأثیرپذیری استان از تصمیمات سیاسی و اقتصادی کلان ملی و عدم تقویض اختیار از سطح ملی به منطقه‌ای، طرح‌ها و برنامه‌های داخلی و خارجی الگوبرداری‌شده صرف بدون شناخت ویژگی‌های بومی و متناقض با زمینه‌های اجرایی، فشارهای سیاسی جهت اجرای طرح‌ها و پروژه‌های فاقد توجیحات اقتصادی و فنی، توقف و تعطیلی و طولانی شدن بدون دلایل موجه برنامه‌های عملیاتی و عمرانی با تمویض شهردارها و استان‌دار، نادیده گرفتن پیروزی رشد سیاست‌جویانه در برابر رشد منطقی و توسعه‌محور شهرهای استان، وجود قوانین و تبصره‌های متعدد در زمینه مباحث شکننده منابع طبیعی، بی‌اعتقادی مسئولان استان به برگزاری جلسات هماهنگی بین سازمان‌های دارای ارتباط و تداخل کاری، از بین رفتن توجیه اقتصادی و عملکردی طرح‌های مهم و پربازده به سبب طولانی بودن فرایند پاسخ به استعلامات، عدم توجه جدی به ضعف‌های اجتماعی کارکردی در حال رشد استان، فقدان نهادهای با عملکرد منطقه‌ای و شکل‌گیری تمرکزگرایی نظام اداری و سیاسی، الزام‌آور نبودن رعایت جهت‌گیری‌های آمایش برای دستگاه‌های اجرایی بخشی، پرهزینه بودن و غیر دموکراتیک بودن مشارکت مردم، ایجاد تأخیر در برنامه‌ها، تضعیف توان حکومت برای پاسخ‌گویی به نیازهای مردم، غلبه نگاه و نفوذ سیاسی و مرزهای سیاسی و غیرفنی در مکان‌یابی پروژه‌های منطقه‌ای و عدم توجه به حوزه‌های عملکردی، بی‌توجهی به تنوع جغرافیایی و مناطق آمایشی و عدم تعادل‌های فضایی</p> | <p>ریشه‌های غلط و معایر توسعه در بزنگاه‌های سیاست‌گذاری و تصمیم‌گیری</p> <p>پارادوکس میان فرایند و فرآورده</p> <p>کشش‌گرایی افراطی در برابر محتوای فرایندهای هشیار</p> <p>فیلد تطبیقی ناکارآمد الگوهای برنامه‌ریزی منطقه‌ای</p> | <p>عدم هماهنگی و یکپارچگی فرایند و فرآورده</p> |
| | <p>۵۸ کد</p> | <p>۴ مفهوم</p> | <p>۱ مقوله</p> |

۱. در این بخش هدف نحوه تکامل کار و چگونگی شکل‌گیری مفاهیم و مقولات از میان کدها بود که ضمن تشریح سعی شد از کدی که جامعیت بالا دارد و می‌تواند مبین و معرف بخش عمده‌ای از مقوله باشد و از طرفی جزء کدهای پرتکرار در مصاحبه‌ها باشد استفاده شود.

مقوله محوری یا پدیده: عدم چشم‌انداز وسیع و برون‌یابانه از تکامل بلندمدت منطقه

مقوله محوری این پژوهش عبارت است از «عدم چشم‌انداز وسیع و برون‌یابانه از تکامل بلندمدت منطقه». در این مرحله ابتدا ۹۹ گزاره استخراج شد که این گزاره‌ها، پس از تقلیل و تجمیع و بازنویسی کدهای مشترک، به ۳۰ کد تبدیل شدند.

جدول ۳. جریان تقلیل داده‌ها (کدسازی، مفهوم‌سازی، مقوله‌بندی) در مرحله کاوش پدیده

| فرایند مقوله‌سازی (مقوله محوری) | | | | |
|---|---|---|--|---|
| مقوله | مفهوم | کد | مصادیق | |
| عدم چشم‌انداز وسیع و برون‌یابانه از تکامل بلندمدت منطقه | اصلاحات کمی و کیفی در بن‌مایه‌های توسعه با تأکید بر اقتصاد کارآمد | کمبود و ناپایداری منطقه در جلب و جذب اعتبارات و درآمدها و سرمایه‌گذاری‌های داخلی و خارجی استان، افزایش میزان بی‌کاری آشکار و پنهان و رکود چشمگیر فضای کسب‌وکار، عدم ارتباط مراکز علمی با جامعه و بازار کار و تبعاً ناکارآمدی کیفی اشتغال کادر انسانی موجود، ضعف قابلیت تولید یا بهره‌وری بخش کشاورزی و خارج شدن بخش اعظم ارزش نهایی تولیدات از بخش کشاورزی، ضعف در ارائه خدمات و زنجیره پشتیبانی‌ها و اعتبارات ملی و درآمدهای ارزی در بخش کشاورزی | «دیوان‌سالاری ناکارآ و بخش‌گرا و بی‌ضابطه در نحوه سازماندهی و طراحی مدیریت یکپارچه استان (شامل ساختارها و تصمیم‌سازی)» در کنار برخی کدهای دیگر مفهوم «چندپارگی‌های منتج به ناکارآمدی منطقه‌ای» را تشکیل داده است و این مفهوم به همراه مفاهیم «اصلاحات کمی و کیفی در بن‌مایه‌های توسعه با تأکید بر محیط زیست کارآمد»، «توسعه‌گرایی کلیشه‌ای و نامتناسب» و «فقدان رویکرد غربالگرانه در برابر آسیب‌های پرخطر اجتماعی» و «لزوم بازتعریف روش‌شناسی توسعه با تأکید بر محیط زیست کارآمد» مقوله محوری که همان پدیده و شامل «عدم چشم‌انداز وسیع و برون‌یابانه از تکامل بلندمدت منطقه» است را تشکیل داده است. | |
| | توسعه‌گرایی کلیشه‌ای و نامتناسب | توسعه ناموزون سلسله مراتب شهری اعم از گرایش‌های تمرکزگرایانه و رقابت‌گریز به‌خصوص در بخش مرکزی و جلگه‌های استان، همگن نبودن نواحی از حیث سطح توسعه‌یافتگی یا پراکنش ناموزون نقاط سکونتگاهی، کالبدی ناموزون در قالب بافت و زیربنای ناکارآمد و فرسوده و غیر استاندارد و محدودیت گسترش افقی، بحران هویت و آشفتگی فضایی در معماری معاصر استان گیلان به سبب تعریف ساختار جامعه در ساختارهای سنتی و جاماندن محلات کمتر توسعه‌یافته از گردونه آبادانی و پیشرفت، افزایش شتابان و توزیع نامتعادل جمعیت شهری با بروز مشکلات متعدد در نقاط شهری و مهاجرت و عقب‌ماندگی کارکردی روستاها، زایش شهرهای کم‌جمعیت متأثر از جمعیت‌پذیری و ادغام نقاط روستایی بزرگ و تبدیل آن‌ها به شهر یا تحت تأثیر سیاست‌ها و تصمیمات دولتی، عدم بهره‌وری از فرصت کم بودن فاصله مبادی ورودی و خروجی استان، حوزه نفوذ و کارکردهای بالقوه و بالفعل منطقه‌ای گسترده مانند همسایگی با کشورهای حاشیه خزر و قرار داشتن در مسیر کریدور شمال-جنوب، نزدیکی به پایتخت و شهرهای بزرگ و بااهمیت نظیر قزوین و کرج | دیوان‌سالاری ناکارآ و بخش‌گرا و بی‌ضابطه در نحوه سازماندهی و طراحی مدیریت یکپارچه استان (شامل ساختارها و سازکارهای نهادی و سازمانی و رویه‌های تصمیم‌سازی)، ضعف و تغییر بی‌دری و عدم پایبندی مداوم مقررات و سیاست‌ها و قوانین مدون و لازم‌الاجرا جهت پیشبرد سیاست‌های تمرکززدایی و کاستن از تصدی نهادهای دولتی، احساس توانایی ابهام‌گونه مسئولان در نیل به اهداف توسعه، فقدان روابط عملکردی و همه‌جانبه در ساختار شبکه شهری و روستایی استان، انفعال و از بین رفتن فضای رقابت و گرایش به سمت قطعی شدن ناشی از استقرار عناصر سه‌گانه مدیریت (شامل برنامه‌ریزی، اجرا، نظارت در یک دستگاه)، وجود نظام تمرکزگرا و غیرمنعطف و بی‌عدالتی‌های شدید در سطح نواحی و فقر منطقه‌ای ناشی از ناکارآمدی مدیریت سنتی و عدم مدیریت یکپارچه استان | گرایش‌های درونی مردم گیلان به بیداری و روشنگری و تحول‌گرایی و نظم‌پذیری و همبستگی اجتماعی و شخصیت‌پروری و بازآفرینی نیروها و اسطوره‌ها و نمادهای محلی و رابطه مسالمت‌آمیز بین جامعه سنتی و توسعه‌یافته‌تر، کانال‌های ارتباطی ضعیف و عدم مشاهده نتایج مشارکت توسط مردم، فقدان ساختارهای محلی و ناهمگونی در مشخصه‌های کالبدی و اجتماعی و فرهنگی و اقتصادی، به‌هم‌ریختگی و ناهنجاری‌های اجتماعی (مانند تبعیض و بی‌عدالتی، فساد و جرایم، مصرف‌گرایی و ظاهرنگری، اعتیاد، طلاق، روابط نامشروع، سالیخوردگی جمعیت، گرانی، افزایش زنان بدسرپرست و بی‌سرپرست، فقر، تمایل نسل جوان به زندگی انفرادی)، گسترده شدن زمینه‌های فقر و افزایش هزینه‌های زندگی در استان گیلان |
| | چندپارگی‌های منتج به ناکارآمدی منطقه‌ای | دیوان‌سالاری ناکارآ و بخش‌گرا و بی‌ضابطه در نحوه سازماندهی و طراحی مدیریت یکپارچه استان (شامل ساختارها و سازکارهای نهادی و سازمانی و رویه‌های تصمیم‌سازی)، ضعف و تغییر بی‌دری و عدم پایبندی مداوم مقررات و سیاست‌ها و قوانین مدون و لازم‌الاجرا جهت پیشبرد سیاست‌های تمرکززدایی و کاستن از تصدی نهادهای دولتی، احساس توانایی ابهام‌گونه مسئولان در نیل به اهداف توسعه، فقدان روابط عملکردی و همه‌جانبه در ساختار شبکه شهری و روستایی استان، انفعال و از بین رفتن فضای رقابت و گرایش به سمت قطعی شدن ناشی از استقرار عناصر سه‌گانه مدیریت (شامل برنامه‌ریزی، اجرا، نظارت در یک دستگاه)، وجود نظام تمرکزگرا و غیرمنعطف و بی‌عدالتی‌های شدید در سطح نواحی و فقر منطقه‌ای ناشی از ناکارآمدی مدیریت سنتی و عدم مدیریت یکپارچه استان | گرایش‌های درونی مردم گیلان به بیداری و روشنگری و تحول‌گرایی و نظم‌پذیری و همبستگی اجتماعی و شخصیت‌پروری و بازآفرینی نیروها و اسطوره‌ها و نمادهای محلی و رابطه مسالمت‌آمیز بین جامعه سنتی و توسعه‌یافته‌تر، کانال‌های ارتباطی ضعیف و عدم مشاهده نتایج مشارکت توسط مردم، فقدان ساختارهای محلی و ناهمگونی در مشخصه‌های کالبدی و اجتماعی و فرهنگی و اقتصادی، به‌هم‌ریختگی و ناهنجاری‌های اجتماعی (مانند تبعیض و بی‌عدالتی، فساد و جرایم، مصرف‌گرایی و ظاهرنگری، اعتیاد، طلاق، روابط نامشروع، سالیخوردگی جمعیت، گرانی، افزایش زنان بدسرپرست و بی‌سرپرست، فقر، تمایل نسل جوان به زندگی انفرادی)، گسترده شدن زمینه‌های فقر و افزایش هزینه‌های زندگی در استان گیلان | |
| | لزوم بازتعریف روش‌شناسی توسعه با تأکید بر محیط زیست کارآمد | عدم مدیریت یکپارچه حوضه‌های آبی و بحران رو به رشد محدودیت منابع آب، تشدید ناکارآمدی‌های کالبدی و عدم توجه به معماری بومی و همساز با اقلیم، محدودیت و آسیب‌پذیری زیرساخت‌های منطقه و اسکان جمعیتی و فعالیت‌های اقتصادی به لحاظ شرایط اقلیمی و شکنندگی محیط زیست، معضل آب‌گرفتگی معابر و دفع فاضلاب در سطح استان، آلودگی رودهای شهری و حاشیه‌ای، عدم تجهیز بیمارستان‌ها به سیستم تصفیه فاضلاب، فراگیری بیماری‌های متعدد به علت وجود زمینه‌های ناشی از شرایط اقلیمی و کیفیت نامناسب آب و ... | گرایش‌های درونی مردم گیلان به بیداری و روشنگری و تحول‌گرایی و نظم‌پذیری و همبستگی اجتماعی و شخصیت‌پروری و بازآفرینی نیروها و اسطوره‌ها و نمادهای محلی و رابطه مسالمت‌آمیز بین جامعه سنتی و توسعه‌یافته‌تر، کانال‌های ارتباطی ضعیف و عدم مشاهده نتایج مشارکت توسط مردم، فقدان ساختارهای محلی و ناهمگونی در مشخصه‌های کالبدی و اجتماعی و فرهنگی و اقتصادی، به‌هم‌ریختگی و ناهنجاری‌های اجتماعی (مانند تبعیض و بی‌عدالتی، فساد و جرایم، مصرف‌گرایی و ظاهرنگری، اعتیاد، طلاق، روابط نامشروع، سالیخوردگی جمعیت، گرانی، افزایش زنان بدسرپرست و بی‌سرپرست، فقر، تمایل نسل جوان به زندگی انفرادی)، گسترده شدن زمینه‌های فقر و افزایش هزینه‌های زندگی در استان گیلان | |
| | ۱ مقوله | ۵ مفهوم | ۳۰ کد | |

راهبرد: الگوی بخشی‌نگر با رویکرد حداقلی به مکان و فضای توسعه

بر اساس داده‌های حاصل از مصاحبه، اسناد، گزارش‌ها، و مقالات مرتبط با منطقه مورد مطالعه راهبرد منتج از مقوله محوری، که حاصل تقلیل کدها به مفاهیم و مفاهیم به مقوله است، کاوش شد. برآیند تقلیل داده‌ها و کاوش راهبردی با عنوان «الگوی بخشی‌نگر با رویکرد حداقلی به مکان و فضای توسعه» است. این راهبرد نتیجه ۹۳ گزاره (کد) است که خود از تقلیل ۳۳۵ کد تبدیل این گزاره‌ها به دست آمده است.

جدول ۴. جریان تقلیل داده‌ها (کدسازی، مفهوم‌سازی، مقوله‌بندی) در مرحله کاوش راهبرد

| مقوله | مفهوم | کد | مصادیق |
|---------|---------|-------|--|
| مقوله ۱ | ۵ مفهوم | ۹۳ کد | <p>فرایند مقوله‌سازی (مقوله راهبرد)</p> <p>کد «نقوذ و گسترش برنامه‌ریزی یکپارچه با نگاه تأمین حاکمیت سود و حداقل زیان جهت سرعت بخشیدن به فرایند کاهش نابرابری فقر» با برخی کدهای دیگر مفهوم «تعمیر و خودیاری پایادامه» شیفوت با تأکید بر راههای عملی گریز از توسعه‌نیافتگی را تشکیل داده است و این مفهوم همراه مفاهیم «به حداقل رساندن خطاهای راهبردی در مصادیق زیست‌محیطی»، «ساخت‌و‌ارشد شدن انگیزه‌های نهفته در توسعه یکپارچه»، «خودتأکی و توانمندسازی با بهره‌گیری از رویکردهای نوین» و «تأکید بر فعالیت‌های چندسویه و سازنده» مقوله محوری که همان راهبرد و شامل «الگوی بخشی‌گیر با رویکرد حلقه‌ای به مکان و فضای توسعه» است را تشکیل می‌دهد.</p> |
| مقوله ۲ | ۵ مفهوم | ۹۳ کد | <p>سازماندهی اجزای دولت (دستگاه‌ها) در چارچوب نقش و مأموریت‌ها و وظایف و میزان تمرکز، الزام به تفکیک اهداف سیاست‌گذاری (کلی، ویژه و ...). راهبرد تمرکز بر توانمندی‌های فائورانه فعال و ابرچالش‌ها و مأموریت‌های منطقه‌ای با تأثیرگذاری قوی، ارائه راهکار جهت توسعه کیفی اراضی بخش جلگه‌ای، توزیع فضایی عادلانه خدمات مبتنی بر ملاحظات جمعیتی و ظرفیت‌های منطقه‌ای، حمایت و توجه مضاعف به زیرمناطق و توانمندسازی استعدادها بالقوه آنان جهت واکنش برخی از مسئولیت‌های شهر یا منطقه اصلی، آسیب‌شناسی عملکرد توسعه منطقه‌ای و ارائه توصیه‌های سیاستی، تأکید بر ظرفیت‌های نهادی و رهبری منطقه‌ای و نقش سازمان همکاری‌های عمران منطقه‌ای در توسعه منطقه‌ای، تأکید بر ساختار مدیریت یکپارچه شهری و منطقه‌ای با رویکرد چندسطحی و شکوفایی پتانسیل آن‌ها، ضرورت سیاست‌گذاری و برنامه‌ریزی یکپارچه و پیوند دوسویه و مکمل و متقابل سطوح مختلف ملی و منطقه‌ای و محلی با الزام به کارگیری تأثیر توسعه‌ای، تعیین قطب‌های محلی و منطقه‌ای و خوشه‌های توسعه (مانند تعیین روستای مرکزی)، تنظیم اولویت‌های مجزا برای هر یک از شهرستان‌ها بر اساس مقادیر شاخص‌های انفرادی، استفاده پهنه‌ای از ظرفیت‌های انسانی بومی و مناطق جغرافیایی، حمایت از رساناس شهری و روستایی، محافظت کردن و بهبود بخشین محیط زیست صرفاً به دلیل ارزشمند بودن ذاتی آن، تعریف مؤلفه‌های عملیاتی رهبری اخلاقی با طراحی ساختاری و تفکیک وظایف مدیریت منابع انسانی و برنامه‌ریزی و نظارت راهبری، نقش مدیریت و برنامه‌ریزی فناوری اطلاعات و به‌سازی نیروی انسانی و مدیریت دانش، تعریف و در صورت لزوم اصلاح و بازبینی پیش‌ران‌های توسعه استان</p> |
| مقوله ۳ | ۵ مفهوم | ۹۳ کد | <p>تسریع در تکمیل طرح آمایش منطقه‌ای در استان گیلان، ارتقای جایگاه مدیریت و برنامه‌ریزی شهرستان‌ها و لزوم واکنش امور و اختیارات و توزیع به آن‌ها با هدف شکوفایی و تقویت ظرفیت‌های توسعه در سطح استانی و منطقه‌ای و ملی و فراملی، شناسایی عوامل کلیدی مدیریت منابع آب و اقتصاد آبی با توجه به تنش‌های رو به افزایش منابع محدود آبی، آسیب‌شناسی و بررسی زمینه‌های تأخیر پروژه‌های عمرانی مورد بهره‌برداری استان گیلان، سوق دادن معماری استان به سمت معماری پایدار، ارزیابی عملکرد مثبت و منفی یکپارچه‌سازی اراضی شالی‌کاری به تفکیک نواحی چهارگانه، تمرکز بر شهرهای کوچک و میانی با نقش میان‌منطقه‌ای آن‌ها برای توسعه منطقه‌ای استان، توان‌شناسی اکوتوریسمی شناساندن جایگاه ژئوتوریسم، برندسازی استان با توجه به سرمایه‌ها و پتانسیل‌های مختلف طبیعی و اجتماعی و اقتصادی و گردشگری، تسریع و تدقیق در پردازش و انتشار گزارش‌های مالی، تقویت و ارتقای مناطق متروقی و محرک عملکردهای فضای و رقابت‌پذیر و تمرکزگریز و انعطاف‌پذیر و کاهش عوامل منجر به عدم مزیت‌های اقتصادی و اجتماعی منطقه‌ای، طراحی و اجرای پروژه‌های محرک و همه‌جانبه و جامع و چندسویه در همه ابعاد حفاظت از میراث و ارزش‌های فرهنگی و محیط زیستی زیرمناطق، افزایش مسئولیت‌پذیری در مدیران و مسئولان استانی، مدیریت پسماند منطقه‌ای، هدفمند کردن عملکرد آموزش عالی استان (به‌ویژه دانشگاه گیلان) و بازنگری و نیازسنجی اولویت‌های پژوهشی استان، شناسایی بنگاه‌ها و وظایف و فعالیت‌ها و واحدهای قابل واگذاری از دولت به سایر فعالان، تلاش برای پراکنش متداول جمعیت و تغییر ساختار نامطلوب دموگرافیک و روند منفی جمعیت در بخش شهری و روستایی، همکاری در تهیه بانک اطلاعاتی شاخص‌های توسعه پایدار در استان، استفاده از کمک‌های مالی و فنی و منابع اعتباری بین‌المللی در زمینه توسعه پایدار، حفظ و بازسازی و بهبود زیرساخت‌های منطقه‌ای و فعالیت‌های اجتماعی و فرهنگی، بهره‌گیری از دانش بومی و مشارکت‌های مردمی و حمایت‌های دولتی و سازمان‌های مردم‌نهاد (NGO)، جلوگیری از دادن امتیازها و رانت‌ها به گروهی خاص در مناطق، برطرف کردن ضعف‌های موجود در سیاست‌های قومی، تعادل در نحوه استقرار شبکه فضایی و سکونتگاهی، توجه به تنگناها در طرح‌های توسعه محلی و منطقه‌ای، مطالعات تطبیقی برای طراحی نرم‌افزاری مناسب با هدف مطالعات جامع مدیریت پروژه‌های منطقه‌ای</p> |
| مقوله ۴ | ۵ مفهوم | ۹۳ کد | <p>شناخت و تحلیل بازار کار نیروی انسانی با هدف فراهم آوردن فرصت‌ها و ابتکارات اشتغال و بالا بردن کیفیت زندگی مردم محلی و از بین بردن تنگناهای محلی، بازتوزیع کارآفرینانه سرمایه بر اساس عوامل تولید موجود، تخصیص اعتبارات و سرمایه‌گذاری‌های دولتی و تنوع‌بخشی به منابع درآمدی با توجه به وضعیت توسعه‌یافتگی شهرستان‌ها، جهت‌دهی و مشوق‌های ترجیحی به سرمایه‌گذاری‌های بخش خصوصی و سرمایه‌گذاری‌های داخلی و خارجی در جهت کاهش نابرابری منطقه‌ای در سطح استان و تدوین سند راهبردی گردشگری و بسترسازی زمینه‌های سخت‌افزاری و نرم‌افزاری جذب گردشگر داخلی و خارجی با هدف بهره‌گیری از دیپلماسی گردشگری به منظور توسعه روابط و همکاری با دیگر کشورها با توجه به وضعیت طبیعی و ارتباطی مناسب و بسط و بسترسازی گونه‌های نوین گردشگری (مانند گردشگری غذا در سطح استان)، توسعه مدیریت و زیرساخت‌های مدرن و نوین و خدمات برتر کارآمد شهری با بازنمایی و پشتیبانی از مفاهیم دولت و شهر الکترونیک و حکمرانی خوب شبکه‌بندی بازارهای دورهای محلی، تلاش برای حذف نگرش بخشی از لایه‌های سازمانی نهادهای مدیریت و برنامه‌ریزی استان، بهبود وضعیت کیفیت منابع آب موجود و انرژی و ارائه راهبردهای عملیاتی دفع پسماندها، توسعه استراتژی‌ها و کسب‌وکارهای آنلاین، ارتقای سیستم اداری و تجهیز آن به فناوری‌های نوین اطلاعاتی، پایش و اجرای برنامه‌های فضایی و سایر ابزارهای مالی با تمرکز بر اثرگذاری بر مسکن کم‌درآمدها و مسکن روستایی، افزایش ضریب پوشش حفاظتی اراضی کشاورزی و به‌کارگیری روش‌های حداقل عملیات خاک‌پورزی و کشت مستقیم جهت حفظ کاربری اراضی، حفاظت و بهره‌برداری پهنه‌ای از منابع پایه و منابع طبیعی و بسترهای تولیدی در چارچوب توسعه پایدار</p> |
| مقوله ۵ | ۵ مفهوم | ۹۳ کد | <p>کارکرد صنعتی نواحی روستایی و ضرورت توسعه آن، گسترش ارتباطات به منظور بالا بردن جریان نقل و انتقالات مردم و کالاها و انرژی و اطلاعات میان مکان‌ها، تقویت زیربنا و روندهای توسعه منطقه‌ای برای شهرستان‌های نابرخوردار و کمتر برخوردار، حمایت منطقی از نواحی وابسته و بنگاه‌های کوچک و متوسط جهت ارتقای رقابت‌پذیری آن‌ها، توسعه و بهره‌گیری مناسب از ظرفیت مناطق ویژه اقتصادی استان با هدف بهبود محیط اقتصادی و رشد متوازن منطقه‌ای صادرات فائورانه به‌خصوص کشاورزی زودبازده در شهرستان‌های مستعد، در دسترس بودن برخی خدمات عمومی (آموزشی، اشتغال، خدمات مختلف فنی)، توسعه فرهنگی در مناطق از طریق فعالیت‌های یکپارچه و متنوع، تعامل مشاورین داخلی و خارجی در خصوص تکنیک‌ها و روش‌های برنامه‌ریزی فضایی و اعمال مدیریت برنامه‌ریزی منطقه‌ای، تحول جامعه از ساختارهای سنتی به ساختارهای تعامل‌گرا و شبه‌مدرن، توسعه روابط اقتصادی و تجاری با کشورهای حاشیه خزر، مدیریت یکپارچه طرح‌های حمل‌ونقل با توسعه تبادلات کالا و خدمات با استفاده از موقعیت‌های ارتباطی با اهمیت، ارتقای پیوند روابط شهری و روستایی، اصلاح و تعادل‌بخشی ساختار فضایی و جریان‌های منطقه به منظور تسهیل تکمیل و به‌سازی و جابه‌جایی ناوگان حمل‌ونقل استان و کالا و منابع، افزایش دادن ارتباطات و هم‌افزایی بین مراکز آموزشی و علمی و تحقیقاتی و دانشگاه‌ها و بخش‌های مدیریتی با هدف گسترش فعالیت‌های نوین ارتباطی</p> |
| مقوله ۶ | ۵ مفهوم | ۹۳ کد | <p>چشم‌انداز راهبردی با آینده‌پژوهی و پیش‌بینی زمین مورد نیاز فعالیت‌های آبی با توجه به محدودیت زمین، ایجاد شبکه متوازن در سطوح سکونت و جمعیت با تغییر و اصلاح الگوهای عملکردی، بازساخت و اصلاح و توسعه شرایط فعلی در زمینه فرایندهای اقتصادی و اجتماعی و حقوقی و ... برای رسیدن به برابری در حقوق و فرصت‌ها، برنامه‌ریزی‌های متخصصانه توسط برنامه‌ریزان و پرهیز از درگیر شدن امور فکری با امور اجرایی، پرورش زمینه‌های بهبود تعاملات اجتماعی با مشارکت سازمان‌ها و نهادها و تشکل‌های غیر دولتی و استفاده از همه اقشار جامعه به‌خصوص زنان و جوانان، تلاش برای کاهش نقش ملاحظات و موانع و عدم همبستگی‌های فرهنگی و سیاسی، ارتقای کیفیت محیط زیست، افزایش تمرکززدایی و رقابت‌پذیری و سیاست‌های حمایتی و تشویقی در زمینه‌های مختلف، اصلاح و بهبود نظام مدیریتی به منظور حفظ و نگهداری پروژه‌های عمرانی اجرایشده در روستاها و جلوگیری از تبدیل روستاها به شهر و فرار جمعیتی، انجام دادن اصلاحات اقتصادی و گسترش خصوصی‌سازی و تقلیل نقش دولت به زمینه‌سازی و نظارت، توسعه برخورد ایجابی به جای سلبی، پرورش روحیه تعلیم و تعلم و تربیت مستمر و تأکید بر آموزش به عنوان یک مؤلفه مهم جهت پرورش نیروی انسانی، درگیر کردن بخش‌های دولتی و خصوصی و غیر دولتی در امر بهداشت و سلامت، تقویت ارتباطات و نظام اطلاع‌رسانی استانی، نقوذ و گسترش برنامه‌ریزی یکپارچه با نگاه تأمین حاکمیت سود و حداقل زیان جهت سرعت بخشیدن به فرایند کاهش نابرابری و فقر، تحلیل ساختار فضایی موجود و شرح خدمات طرح‌های توسعه و ارائه طرح سازمان فضایی پهنه‌ای بر بستر فضا و بهبود زندگی مردم، طراحی مدل و تدوین راهبردهای مدیریت سرمایه‌انسانی و بخش دولتی، کارآمد کردن و شفافیت و پاسخگو کردن نهادهای دولتی و بالا بردن زمینه‌های نظارت مردم و نهادهای مدنی با حفظ کرامت آنان، تعیین و تفویض وظایف و اختیارات و رویکردهای حاکم بر تفکیک وظایف واحدهای ستادی و اجرایی استانی و محلی با تأکید بر ارتقای سطح مدیریتی منطقه، طراحی ساختار کلان دولت در سطح وزارتخانه‌ها و سازمان‌ها و واحدهای محلی با هدف پیشگیری از فساد و بروکراسی، بررسی و ساماندهی شوراها و کمیسیون‌ها و سایر مجامع تصمیم‌گیری در تشکیلات بخش دولت</p> |

پيامد: عدم دگرديسی سازمان فضايی نظام منطقه‌ای

برآیند تقلیل داده‌ها کاوش پیامدی با عنوان «عدم دگرديسی سازمان فضايی نظام منطقه‌ای» است. این پیامد نتیجه ۳۱ گزاره (کد) است که خود از تقلیل و تجمیع ۴۱ کد و تبدیل این گزاره‌ها به ۳ مفهوم به دست آمده است.

جدول ۵. جریان تقلیل داده‌ها (کدسازی، مفهوم‌سازی، مقوله‌بندی) در مرحله کاوش پیامد

| فرایند مقوله‌سازی (مقوله پیامد) | | | |
|------------------------------------|---|---|---|
| مقوله | مفهوم | کد | مصادیق |
| دگرديسی سازمان فضايی نظام منطقه‌ای | عدم تحقق توسعه شکل‌یافته و فضامندشده منطقه‌ای | تهیه برنامه‌های آمایش استان‌ها با شرح خدمات تیپ برای مناطق با ویژگی‌های متفاوت، کنار ماندن نواحی از جریان توسعه و عدم توجه به نگرش توسعه منطقه‌ای، گسترش و تعمیق نابرابری‌ها، افزایش فساد مالی، نابرابری جغرافیایی در نظام شهری و روستایی، توزیع نامتناسب فضايی جمعیت و امکانات زیرساختی و فعالیت‌ها، عدم برخورداری عادلانه از خدمات و امکانات، عدم تأمین مالی پایدار، عدم استفاده از ظرفیت‌های بوم‌گردی در توسعه گردشگری، توزیع نامتناسب و فاقد تعادل مناطق پیشران و برخوردار، نزول جایگاه استان گیلان در نظام توسعه ملی و تثبیت الگوی مرکز پیرامون در سطح داخلی، شکل‌گیری رابطه‌ای یک‌سویه و جهت‌دهی اکثر جریان‌های حیاتی و کارکردی شهرهای استان به سمت شهر رشت، سرازیر شدن جمعیت مهاجر از روستا به رشت، پراکندگی بافت روستایی و عدم تمرکز واحدهای مسکونی و افزایش هزینه‌های احداث شبکه‌های خدمات‌رسانی در شهر | کد «تقلیل یافتن سیاست‌گذاری منطقه‌ای به برنامه‌ریزی منطقه‌ای» به همراه برخی کدهای دیگر مفهوم «عدم مشاهده راهبردهای هم‌افزا» را تشکیل داده است و این مفهوم به همراه مفاهیم «عدم تحقق توسعه شکل‌یافته و فضامندشده منطقه‌ای» و «توجه حداقلی به تفکر راهبردی و اجتماع‌محور و انعطاف‌پذیر» مقوله محوری که «عدم دگرديسی سازمان فضايی نظام منطقه‌ای» است را تشکیل داده است |
| | توجه حداقلی به تفکر راهبردی، اجتماع‌محور، و انعطاف‌پذیر | افزایش چالش‌های مدیریتی، اجرای سیاست‌های آمایشی توسط سازمان‌های با ماهیت و عملکرد بخشی، ناسازگاری ساخت اقتصادی و اجتماعی (فرهنگ توسعه)، تبدیل برنامه‌های منطقه‌ای به برنامه‌های منفصل و بدون ارتباط با بخش‌ها و با یکدیگر، وجود طرح‌ها و سیاست‌های برگی در برابر طرح‌ها و سیاست‌های ریشه‌ای، فراهم نبودن ظرفیت و انعطاف لازم برای اجرای طرح با توجه به تحولات محیطی، عدم شناسایی گلوگاه‌های بحرانی توسط کارشناسان، فراهم نبودن ظرفیت و انعطاف لازم برای اجرای طرح با توجه به تحولات محیطی، رشد پراکنده و تخریب محیط زیست، تلاوم عدم تعادل‌های اقتصادی منطقه‌ای، افزایش حجم ضایعات شهری و بازیافت‌ها، افزایش تمرکز شهری و فواصل ارتباطی، عدم توسعه شهرهای کوچک برای کاهش اتکا به شهرهای بزرگ، توسعه و گسترش فیزیکی شهرها و افزایش تمرکز شهرنشینی، تبدیل شدن فعالیت‌های سوداگران به عنوان موتور خلق ارزش افزوده در اقتصاد منطقه‌ای، کم‌رنگ بودن رویکرد برنامه‌های فضایی و کالبدی و در مقابل توجه به استفاده حداکثری از منابع، عدم ارائه خدمات مطلوب به نواحی زیستی، افزایش استفاده نامحدود از منابع طبیعی، ریزش شدن انسجام و تحرک و پویایی از شهرهای کوچک و متوسط و میانی | کد «تقلیل یافتن سیاست‌گذاری منطقه‌ای به برنامه‌ریزی منطقه‌ای» به همراه برخی کدهای دیگر مفهوم «عدم مشاهده راهبردهای هم‌افزا» را تشکیل داده است و این مفهوم به همراه مفاهیم «عدم تحقق توسعه شکل‌یافته و فضامندشده منطقه‌ای» و «توجه حداقلی به تفکر راهبردی و اجتماع‌محور و انعطاف‌پذیر» مقوله محوری که «عدم دگرديسی سازمان فضايی نظام منطقه‌ای» است را تشکیل داده است |
| | عدم مشاهده راهبردهای هم‌افزا | تقلیل یافتن سیاست‌گذاری منطقه‌ای به برنامه‌ریزی منطقه‌ای، تعدد و تنوع مراجع سیاست‌گذاری، بروز دوگانگی اقتصادی و اجتماعی ناشی از فقدان اثر انتشار لازم در کنار معدود مراکز رشد و باقی ماندن نواحی وسیعی به صورت توسعه‌نیافته، تضعیف بخش‌های مولد، تعمیق شکاف میان بنیة تولید و نیازهای مصرفی، هدرروی انرژی و سرمایه‌های بسیار در پی تغییر نظام برنامه‌ریزی و سیاست‌ها، بروز ناهماهنگی و ناکارایی در سایر شهرهای مرتبط با رشت و وابستگی شهرهای اطراف به شهر رشت، تشدید فاصله و عقب‌ماندگی کارکردی حوزه‌های روستایی از مناطق شهری | کد ۴۱ |
| ۱ مقوله | ۳ مفهوم | | |

یافته‌های پژوهش

مقایسه مؤلفه‌های الگو (شرایط علی، پدیده، راهبردها، پیامدها) از منظر تحلیل‌های اسنادی- میدانی و مبانی

نظری- اندیشه‌ای

مقایسه کلان اجزای الگو

مقایسه تطبیقی اجزای الگوی توسعه فعلی استان در بخش‌های اسنادی- میدانی و نظری- اندیشه‌ای گویای این واقعیت است که اگرچه هم‌سویی و همخوانی محتوایی سطوح انتزاعی و عملیاتی مشهود است (در بخش‌های علی و پدیده این هم‌سویی بیشتر قابل درک است و تا حد قابل قبولی می‌توان مبانی نظری پایه و مطالعات موردی و موشکافانه را هم‌مسیر دانست)، در بعد مسئله‌محور و تقلیل‌یافته آن تناقض و تضاد در اجزای الگو به‌خصوص در بخش‌های راهبرد و پیامد آشکار است.

مقایسه اجزای الگو

- مقایسه «شرایط علی» در سطوح انتزاعی و عملیاتی بیانگر این واقعیت است که میان مؤلفه‌های انتزاعی مستخرج از واکاوی الگو با مؤلفه‌های عملیاتی مستخرج از واکاوی اجزای الگو هماهنگی و هم‌سویی بالایی مشهود است. مثلاً مؤلفه‌های «ارائه بنیانی مناسب برای پیشرفت پایداری» و «آگاهی از اهداف برنامه و رعایت سلسله مراتب فرایند در آن، واقعیت‌گرایی برنامه، ثبات و قابل انعطاف بودن برنامه،

تناسب موضوع زمان و مکان برنامه، کارایی و کنترل برنامه، و هماهنگی برنامه مشخص در ارتباط با محدوده سیستم برنامه» از بخش انتزاعی نشان‌دهنده همان مؤلفه «ریشه‌های غلط و مغایر توسعه در بزنگاه‌های سیاست‌گذاری و تصمیم‌گیری» در بخش عملیاتی است. همچنین مؤلفه‌های «فرصت‌سازی متناسب با قابلیت» و «تجزیه و تحلیل سیاست‌های منطقه‌ای، پیکربندی اقدامات اجراشده جهت شناسایی محدودیت‌های رونویسی عملی از اصول انتزاعی پیشین» از بخش نظری، با مؤلفه «قیاس تطبیقی ناکارآمد الگوهای برنامه‌ریزی منطقه‌ای» رساننده یک مفهوم هستند و مؤلفه‌هایی چون «تأکید بر ساختار و الگوی تصمیم‌گیری (برنامه‌ریزی، سیاست‌گذاری، مدیریت) دارای مؤلفه‌هایی نظیر اصول، چارچوب، فرایند، مدیریت الگو، و پایش و ارزیابی» و «ایجاد درک از استراتژی منطقه و درک استراتژی به عنوان یک هدف بدون توجه به یک سازمان خاص» با مؤلفه «کنش‌گرایی افراطی در برابر محتوای فرایندهای هشیار» در بخش عملیاتی هم‌سو است. در همین زمینه مؤلفه‌های «الحاق بعد هنجارین به توسعه منطقه‌ای» و «سیاست کاهش نابرابری‌های منطقه‌ای مربوط به تلاش برای اطمینان از انسجام کافی در میان مناطق در نهاد بالاتر» از بخش انتزاعی الگو با مؤلفه «پارادوکس میان فرایند و فرآورده» در بخش عملیاتی هم‌مفهوم هستند. بنابراین هم‌سویی سطوح نظری و عملی در بعد شرایط علی مکشوف است.

- هسته کانونی/ پدیده الگو در سطوح انتزاعی و عملیاتی بر اصل «جامعیت و یکپارچگی‌های همه‌جانبه و دوری از چندپارگی‌های منتج به ناکارآمدی منطقه‌ای» تأکید دارد؛ با این تفاوت که در سطح میدانی، نسبت به سطح انتزاعی، رویکردی نسبتاً تقلیل‌گرا به پدیده و هسته کانونی الگو مشهود بوده است و بیشتر بر اصول عملکردگرا و شفاف چون «اصلاحات کمی و کیفی در بن‌مایه‌های توسعه»، «فقدان رویکرد غربالگرانه در برابر آسیب‌های پرخاطر اجتماعی»، و «لزوم بازتعریف روش‌شناسی توسعه با تأکید بر محیط زیست شکننده» تمرکز داشته است. این در حالی است که در سطح انتزاعی به ابعاد کلی یکپارچگی نظیر «یکپارچگی اقتصادی، قلمرویی، سیاسی، بخشی، سازمانی و تأکید بر مکانیسم‌های نظارتی و هدایتی» و همچنین «بازتعریف پیوندهای شهری- روستایی» و «ارتقای وضعیت و ساختار فضایی» به صورت کلی اشاره شده است.

- تجویز گزاره‌های مباحث نظری- اندیشه‌ای در سطوح عملیاتی همواره با فروکاستن و کاهش همراه است. در این زمینه، راهبردهای تجویزی و توصیه‌ای در سطوح نظری و انتزاعی بر اصول و راهبردهای چون «درک تحلیل توسعه محلی و منطقه‌ای»، «ضرورت تغییر مدیریت اجتماعی و نهادی»، «انعطاف‌پذیری بر توانایی دیدن مسائل به صورت متفاوت و عمل به شکلی مناسب»، «طراحی چرخه توسعه یکپارچگی به عنوان یک کار تیمی با استفاده از نقاط قوت و تجربه طیف وسیعی از افراد از درون سازمان و در صورت لزوم از خارج از سازمان»، «تنظیم سیاست‌های منطقه‌ای برای موفقیت در تعدیل تنظیمات ساختاری و زیرساخت‌های ملموس و غیرملموس»، و «باززنده‌سازی و نوسازی به عنوان راهبردی فضایی جهت هویت‌بخشی» تأکید و الزام دارد. این در حالی است که در سطح عملیاتی با فروکاستن و ترکیب راهبردهای یادشده مفاهیمی چون «به حداقل رساندن خطاهای راهبردی در مصادیق زمینه‌ای»، «تلاش برای ساختارمند شدن انگیزه‌های نهفته در توسعه یکپارچه»، «خودتکایی و توانمندسازی با بهره‌گیری از رویکردهای نوین»، «تأکید بر تعاملات چندسویه و سازنده»، و «تغییر و خودپالایی پارادایم شیفت با تأکید بر راه‌های عملی گریز از توسعه‌نیافتگی» تجویز و توصیه شده است. گفتنی است مفاهیم برخاسته از سطح عملیاتی از گزاره‌های بسیار مشخص و ملموس‌تری تشکیل یافته است.

- پیامد الگوی توسعه یکپارچه در سطح انتزاعی بر «انجام دادن فعالیت‌های منتج به رشد مادی و تکامل اجتماعی در طول زمان»، «اتخاذ استراتژی‌های منتج به توسعه اقتصاد آن منطقه و انتقال مردم از مناطق دیگر به منطقه هدف»، «عدم استفاده از گزینه‌ها و اقدامات خودمختار، مستقل، فرصت‌طلب، پاره‌پاره، متناقض»، «به رسمیت شناختن ارگان‌های منطقه‌ای به عنوان بازیگران اصلی در هماهنگی برای اجرا، پیگیری، و بررسی روند توسعه پایدار»، «ایجاد و تحقق توازن بین مناطق برای تأمین ثبات سیاسی و تحریک مشارکت فعال مردم در سیاست‌گذاری‌ها»، «تأکید بر ایده‌های منتج به ارتباط محکم بین الگوهای رشد مبتنی بر ایده و بازدهی فزاینده نسبت به مقیاس»، و «فراهم آمدن راهکارهای نوین جهت قرار دادن نامعلومی‌ها در موقعیتی بهتر از فرایند برنامه‌ریزی» تمرکز دارد و در بخش عملیاتی به طور مشخص‌تر به مقولاتی چون «عدم تحقق توسعه شکل‌یافته و فضامندشده منطقه‌ای»، «توجه حداقلی به تفکر راهبردی و اجتماع‌محور و انعطاف‌پذیر»، و «عدم مشاهده راهبردهای هم‌افزا» اشاره دارد و منابع، اسناد و به‌خصوص مصاحبه‌های صورت‌گرفته، مجموعه برآیندها و کنش‌های مکشوف این سطح تبیین داشته‌اند.

جدول ۶. مقایسه مؤلفه‌های الگو از منظر تحلیل‌های اسنادی- میدانی و مبانی نظری- اندیشه‌ای

| مقایسه تطبیقی | ملاحظات | مقولات محوری | | اجزای الگو |
|--|---|---|---|--|
| | | اسنادی- میدانی | اندیشه‌ای- نظری | |
| هماهنگی و همسویی در عاقل ایجاد توسعه یکپارچه در بخش انرژی و اشاره به موارد مکروس آن در بخش عملیاتی و به عنوان عاقل موردصحر در عدم تحقق توسعه یکپارچه استان | شرایط علی‌الگویی توسعه یکپارچه منبث از عدم هم‌افزایی و یکپارچگی فرایند و فرآورده است. در همین چارچوب، مقوله محوری شرایط علی در مبانی نظری و اندیشه‌ای ملهم از رویکردی و پرهنر از پارادوکس میان فرایند و فرآورده است که هر دو مبین یک مفهوم هستند. | عدم هم‌افزایی و یکپارچگی فرایند و فرآورده | فرصت‌سازی متناسب با قابلیت الحاقی بعد هنجارین به توسعه منطقه‌ای ایجاد درک از استراتژی منطقه و درک استراتژی به عنوان یک هدف بدون توجه به یک سازمان خاص ارائه بنیانی مناسب برای پیشرفت پایداری آگاهی از اهداف برنامه و رعایت سلسله مراتب فرایند در آن، واقعیت‌گرایی برنامه، ثبات و قابل انعطاف بودن برنامه، تناسب موضوع زمان و مکان برنامه، کارایی و کنترل برنامه و هماهنگی برنامه مشخص در ارتباط با محدوده سیستم برنامه تجزیه و تحلیل سیاست‌های منطقه‌ای، پیکربندی اقدامات اجرایی جهت شناسایی محدودیت‌های رونویسی عملی از اصول نظری پیشین سیاست کاهش نابرابری‌های منطقه‌ای مربوط به تلاش برای اطمینان از انسجام کافی در میان مناطق در نهاد بالاتر تأکید بر ساختار و الگوی تصمیم‌گیری (برنامه‌ریزی، سیاست‌گذاری، مدیریت) دارای مؤلفه‌هایی نظیر اصول، چارچوب، فرایند، مدیریت الگو، پایش و ارزیابی | شرایط علی |
| هم‌سویی در اصول و مضامین اصیل و بنیادین و نگاه عقلی گرایانه | در بخش عملیاتی نسبت به بخش انرژی رویکردی نسبتاً عقلی‌گرایانه‌تر به پدیده و هسته کانونی الگو مشهود است و پیشتر بر اصول عملکردگرا و شفاف و با تخصص‌عینی تأکید شده است. در صورتی که در بخش انرژی و نظری می‌توان ریشه‌ها و پایه‌های آن را به صورت کلیت‌گرایانه‌تر و با تجسم انرژی مشاهده کرد. | عدم چشم‌انداز وسیع و برون‌یابانه از تکامل بلندمدت منطقه | یکپارچگی سیاستی، قلمرویی، سازمانی، بخشی بالفعل در آوردن منابع محلی، بسیج منابع درونی، روابط علی پایین به بالا، نظارت و کنترل مردم بر تصمیمات تأکید بر برنامه‌ریزی به عنوان یکی از عملکردهای مدیریتی مجموعه و کارکرد اصلی مدیریت مجموعه به عنوان مکانیسم نظارتی و هدایت توسعه بین و درون منطقه‌ای جامعیت و یکپارچگی دستیابی به رشد اقتصادی پویا و پایدار، با استفاده کارآمد از منابع احتمالی محدود، منابع طبیعی، پتانسیل منطقه‌ای، و ترجیحات محلی بازتعریف پیوندهای شهری- روستایی، ارتقای وضعیت و ساختار فضایی | پدیده (هسته) کانونی |
| عدم هم‌سویی هماهنگ به جهت نگاه و سطح متفاوت در بخش انرژی و عملیاتی | ترکیب و تا حدی عقلی‌گرایانه‌تر راهبردهای انرژی و فروکاستن و مسئله‌محور بودن آن به راهبردهای انرژی در سطح عملیاتی مد نظر قرار گرفته است. | راهبردها | درک تحلیل توسعه محلی و منطقه‌ای ضرورت تغییر مدیریت اجتماعی و نهادی انعطاف‌پذیری بر توانایی دیدن مسائل به صورت متفاوت و عمل به شکلی مناسب طراحی چرخه توسعه یکپارچگی به عنوان یک کار تیمی با استفاده از نقاط قوت و تجربه طیف وسیعی از افراد از درون سازمان و در صورت لزوم از خارج از سازمان تنظیم سیاست‌های منطقه‌ای برای موفقیت در تعدیل تنظیمات ساختاری و زیرساخت‌های ملموس و غیر ملموس بازنده‌سازی و نوسازی به عنوان راهبردی فضایی جهت هویت‌بخشی | الگوی بخشی‌نگر با رویکرد حداقلی به مکان و فضای توسعه |
| عدم هم‌سویی و هم‌خوانی | آنچه مبرهن است راهبردها در سطح کلان، انرژی، منابع پایه و تعریف‌محور نمی‌توانند به شکل قابل قبول به جزئیات و مصادیق ورود کنند و ضمن توجه و اشاره به آن در الگو در بخش عملیاتی ارائه پیامدها بسیار هدفمند و مشخص و به دور از مفاهیم کلیشه‌ای ابراز شده است. | پیامدها | طراحی مجدد ساختارهای رسمی، قواعد، نقش‌ها، و روابط کارآفرینی، دانش و ظرفیت نوآوری، توان رقابت‌پذیری و پویایی مناطق به عنوان عوامل کلیدی زیربنای توسعه اقتصادی آینده و مسیر رشد مناطق مدیریت چالش‌ها توسط توسعه‌دهندگان به سبب برگشت‌ناپذیر بودن بسیاری از آن‌ها انجام فعالیت‌های منتج به رشد مادی و تکامل اجتماعی در طول زمان اتخاذ استراتژی‌های منتج به توسعه اقتصاد آن منطقه و انتقال مردم از مناطق دیگر به منطقه هدف عدم استفاده از گزینه و اقدامات خودمختار، مستقل، فرصت‌طلب، پاره‌پاره، و متناقض به رسمیت شناختن ارگان‌های منطقه‌ای به عنوان بازیگران اصلی در هماهنگی برای اجرا، پیگیری، و بررسی روند توسعه پایدار ایجاد و تحقق توازن بین مناطق برای تأمین ثبات سیاسی و تحریک مشارکت فعال مردم در سیاست‌گذاری‌ها تأکید بر ایده‌های منتج به ارتباط محکم بین الگوهای رشد مبتنی بر ایده و بازدهی فزاینده نسبت به مقیاس فراهم آمدن راهکارهای نوین جهت قرار دادن نامعلومی‌ها در موقعیت بهتری از فرایند برنامه‌ریزی | دگردیسی سازمان فضایی نظام منطقه‌ای |

تجزیه و تحلیل و پالایش کدهای مستخرج از روش‌های گردآوری داده‌ها بیانگر این واقعیت است که تعداد ۱۲۸ کد در مراحل مختلف کدگذاری باز، محوری، و انتخابی استخراج شد که با توجه به دسته‌بندی موضوعی در مراحل مختلف کاوش الگو (نظیر موجبات علی، پدیده، راهبرد، پیامد) تعداد ۶۳ کد با احتساب مفاهیم و مقولات در دسته‌بندی موجبات علی، تعداد ۳۶ کد در مرحله کدگذاری پدیده الگو، تعداد ۹۹ کد در مرحله کدگذاری راهبردهای الگو، و تعداد ۴۵ کد در مرحله کدگذاری پیامدها استخراج شد (جدول ۶).

نتیجه

نتایج پژوهش حاضر که هدف نهایی آن واکاوی میزان تحقق الگوی توسعه یکپارچه منطقه‌ای (مطالعه موردی: استان گیلان) بوده است بیانگر آن است که مقولات محوری در بعد اسنادی-میدانی (بعد عملیاتی) در بخش‌های شرایط علی، هسته کانونی، راهبردها، و پیامدها به ترتیب شامل موارد عدم هم‌افزایی و یکپارچگی فرایند و فرآورده، عدم چشم‌انداز وسیع و برون‌یابانه از تکامل بلندمدت منطقه، الگوی بخشی‌نگر با رویکرد حداقلی به مکان و فضای توسعه، دگردیسی سازمان فضایی نظام منطقه‌ای بوده‌اند. همچنین در بعد اندیشه‌ای-نظری (انتزاعی) مهم‌ترین مقولات در بخش‌های چهارگانه به ترتیب شامل مواردی چون تأکید بر ساختار و الگوی تصمیم‌گیری (برنامه‌ریزی، سیاست‌گذاری، مدیریت)، یکپارچگی سیاستی-قلمرویی-سازمانی و بخشی، ضرورت تغییر مدیریت اجتماعی و نهادی و نهایتاً به رسمیت شناختن ارگان‌های منطقه‌ای به عنوان بازیگران اصلی در هماهنگی برای اجرا، پیگیری، و بررسی روند توسعه پایدار بوده است. همچنین نتیجه مقایسه تطبیقی مؤلفه‌های الگو از منظر تحلیل‌های اسنادی-میدانی و مبانی نظری-اندیشه‌ای در بخش علی شامل «هماهنگی و هم‌سویی در علل ایجاد توسعه یکپارچه در بخش انتزاعی و اشاره به موارد معکوس آن در بخش عملیاتی و به عنوان علل مورد محور در عدم تحقق توسعه یکپارچه استان»، در بخش پدیده شامل «هم‌سویی در اصول و مضامین اصیل و بنیادین و نگاه تقلیل‌گرایانه»، در بخش راهبردها شامل «عدم هم‌سویی هماهنگ به جهت نگاه و سطح متفاوت در بخش انتزاعی و عملیاتی»، و نهایتاً در بخش پیامدها شامل «عدم هم‌سویی و هم‌خوانی» بوده است. بنابراین توجه به مواردی چون ضرورت تفکیک گزاره‌ها و مؤلفه‌ها به تفکیک بخشی و قلمرویی (پهنه‌های فضایی)، لزوم بازنویسی و تبیین کدهای پیش‌تر تکرار شده، بازنگری در تعیین اولویت‌ها، توجه واقعی به یکپارچگی بین بخش‌ها، قلمروها، نهادها، و ... مد نظر قرار گرفته است.

منابع

- Adesida, Olugbenga and Ben, Caiquo. (1994). Integrating futures into development planning in AFRICA, futures 1994, 26(9), 891-902.
- Antonescu, Daniela. (2012). Theoretical approaches of regional development. Institute of National Economy. Online at <https://mpr.ub.uni-muenchen.de/60524/>
- Ascher, William; Mirovitskaya, Natalia. (2016). Challenges of Regional Development. In book: Development Strategies and Inter-Group Violence. Project: Development Strategies and Intergroup Violence. DOI:10.1057/9781137555120_8.137-149.
- Ēē sssss, Gundars. (2010). UNIVERSITY OF LATVIA Strategic management. Pttttt t vvv llppmttt nnd Approbation of Applied Courses Based on the Transfer of Teaching Innovations in Finance and Management rrr eeeeeee uuuttt om ff Eeeeresssss sdd Sllllll ll's nn tt ,,, ,,, uuaaaa ddd Bggg,,,,, ,, t ff eee Leonardo da Vinci programmet.
- Berridge, J. (2006). The Creative City. Plan .spring 2006. 21.
- Darvishi, Hidayatullah; Moradi, Shiva; Ehterami, Tina; Ruknuddin Eftekhari, Abdul Reza (2021). Exploring the endogenous integrated model of non-governmental organizations in regional development (case Study: AlaShtar regional development plan), regional planning, electronic publication (in Persian)
- Fukuchi, Takao The Importance of Regional Planning in Big Asian Countries. (1997). Regional Science in Developing Countries.
- Geuzey, Ozlem. (2009). *Urban regeneration and increased competitive power: Ankara in an era of globalization; Cities; voh.26.*
- Glasson, John, Marshall, Tim. (2007). regional planning. London and New York. ROUTLEDGE.
- Godau, Ralph. (2004). Qualitative Data Analysis Software: MAXqda. Qualitative Research Journal. 1-8
- Jofre, S. (2011). Strategic Management: The theory and practice of strategy in (business) organizations. Kgs. Lyngby: DTU Management. DTU Management, No. 1.
- J. Koroneos, Christopher; Rokos, Dimitri. (2014). Sustainable and Integrated Development—A Critical Analysis. Sustainability 2012, 4, 141-153.
- Huggins, Robert; Izushi, Hiro; Prokop, Daniel; Thompson, Piers. (2014). Regional competitiveness, economic growth and stages of development. Preliminary communication. UDC 332.14:330.34. vol. 32. 2. 255-283.
- Kamasi Alamdari, Javad; Asghari, Hossein; Pourshikhan, Alireza; Hosni Mehr, Sedighe. (2019). An analysis of the challenges and strategies of sustainable regional development with a future research approach (case: Aras Azad Zone), regional planning, online publication.
- Kapfudzaruwa, Farai; Kanie, Norichika; Weinberger, Katinka; Mallee, Hein; Shii, Atsushi. (2017). The Sustainable Development Goals and Regional Institutions: Exploring their Role in Asia and the Pacific. United Nations University Institute for the Advanced Study of Sustainability. 11. 1-4.
- Karlsson, Charlie and Johansson, Börje. (2006). Regional Development and Knowledge. CESIS. Electronic Working Paper Series. 1-48.
- Karlsson, Charlie and Johansson, Börje. (2006). Regional Development and Knowledge. CESIS. Electronic Working Paper Series. 1-48.
- Kidd, Sue. (2007). Towards a Framework of Integration in Spatial Planning: An Exploration from a Health Perspective; Journal Planning Theory and Practice, Volume, 161-181.
- Kolb, Sharon M. (2012). Grounded theory and the constant comparative method: valid research strategies for educators. Journal of Emerging Trends in Educational Research and Policy Studies, 3(1), 86-83.
- Kuckartz, Anne M.; Kuckartz, Udo. (2002). Qualitative Text Analysis with MAXQDA. researchgate. 1-30
- Lynch, Kevin (2012). Management of regional sense, translation: Babaei, Marjan, Tehran, Armanshahr. (in Persian)
- ii ddll oo oor0 00000ttt ii bbbeeUbtal ll nnni' ' ii ppiee eee eeeeeeeBBBwwwll P lbbllnnnnn
- Romer, P.M. (1990). Endogenous Technological Change, Journal of Political Economy. 94-71-102.
- Romer, P.M. (1986). Increasing Returns and Long-Run Growth', Journal of Political Economy 94: 1002-37.
- Ruknuddin Eftekhari, Abdul Reza; Badri, Seyyed Ali (2011). Theoretical foundations of model village development model, first edition, Gilan, Gilan Governorate (in Persian)
- Sen, Amarty (2016). Development as Freedom. Translated by Mohammad Saeed and Nouri Naeini. Ninth edition. Tehran; Ney Publishing. 20-21.
- Shapiro, Janet. (2001). Overview of Planning. toolkits@civics.org. 49-52.
- Sharifzadegan, Mohammad Hossein; Malekpour, Behzad. (2014). An institutional approach to regional endogenous development planning, planning and budgeting, 20th year, number 4, 155-184. (in Persian)
- Silver, Christina; Levins, Anne. (2014). A step-by-step guide to using MAXQda software in qualitative research, translated by: Ramezani, Abolfazl, Tehran, Sociologists. (in Persian)

- Sirb, Nicoleta Mateoc, Gavrilesco, Camelia, Gosa, Vasile. (2009). the importance of regions in the regional development policy of the european union. RePEc, 62-78.
- Stam, R. P. (2011). Strategy for Shrinkage: The development of a strategy to accommodate and stabilise demographic shrinkage in Delfzijl. TU Delft, Delft University of Technology.
- Stead, a, Dominic, Meijers, Evert. (2009). Spatial Planning and Policy Integration: Concepts, Facilitators and Inhibitors. Planning Theory and Practice, 10 (3), 317-332.
- TAMAS, FORGACS. (2010). regional development – rural employment opportunities. Perspectives of Innovations, Economics and Business, Volume 5, Issue 2, www.pieb.cz
- Thomson, and Bruce, S. (2010). Sample size and grounded theory. Journal of Administration and Governance, 5(1), 52-45.
- Torre, Andre, Wallet, Frederic. (2016). Policies of Regional Development and Planning, Regional Development in Rural Areas. Analytical tools and Public policies, Springer Briefs in Regional Science, Springer, 110 p.
- Ufartiene, Laima Jeseviciute. (2014). Importance of Planning in Management Developing Organization, Journal of Advanced Management Science 2 (3), 176-180.
- UK Department for Regional Development (DRD). (2008). Northern Ireland Regional Development
- Vasilevska, Ljiljana, ćććć, Milanka. (2009). Strategic planning as a regional development policy mechanism: European context SPATIUM International Review No. 21, 19-26.
- rr ěääáá, Lucie, Sobotka, Martin, Malá, Lada. (2009). Measurement of regional disparities and economic competitiveness of a regions. <https://dspace.upce.cz/1/VrtenovaL>
- World Customs Organization. (2014). Integrity Development Guide
www.maxqda.com
- Ziari, Keramatullah. (2010). Principles and methods of regional planning, 4th edition, Tehran, University of Tehran (in Persian)
- mmnssss ss eiiss, Kostas. (2014). Strategic planning for regional development: an introductory textbook, mykolas romeris.

