

DOR: <https://dorl.net/dor/20.1001.1.25386328.1401.4.7.12.5>

## Identifying and Prioritizing Issues and Challenges of Sending Collegian Groups in War Zones Tourism (Rahian Noor Camps)

sasan sajadimehr<sup>1</sup>, Ali Bahrami<sup>2</sup>, Mohammad Mahdi Mohtadi<sup>3</sup>

### Abstract

One of the most essential approach for maintaining, promoting, and preventing any phenomenon is the continuous evaluation of that phenomenon and extracting existing problems and trying to solve them. Rahian Noor, as the most important soft technology for exploiting the great wealth of the Holy Defense, is no exception to this rule and needs to be evaluated and moved towards renewal every day. This research was done with the aim of evaluating and extracting the problem network of Rahian Noor collegian trip. So regarding to aim, this research is applicable and regarding to the type of data and how to analyze them, this research is classified as mixed research. The statistical population of this research includes: the officials of Basij collegian camps in the provinces, the officials of the provincial and national institutions and camps related to the subject, and the officials of the convoys sent to the Rahian Noor collegian camps. A semi-structured interview was conducted to collect data and thematic analysis method was used to analyze the interviews. The results of the research showed that factors such as attitude and general view of the Rahian Noor collegian camp, executive planning before the camp, the vehicle, the route are the main issues facing the collegian Rahian Noor trips in the functional field, and issues such as weakness in leadership And the support of Rahian Noor Collegian Path and the weakness of the content components of Rahian Noor Collegian Path can be mentioned as the basic issues facing these trips at the discourse level.

**Keywords:** *War tourism, Rahian Noor, pathology, collegians.*

- 
1. PhD student in crisis management, Imam Hossein University (AS), Tehran, Iran; sasansajadi4@gmail.com
  2. Master of Industrial Engineering, Imam Hossein University, Tehran, Iran; a.bahrami916@gmail.com
  3. Assistant Professor, Department of System Management, Faculty of Management and Economics, Imam Hossein University, Tehran, Iran; mohtadi@ihu.ac.ir

## شناسایی و اولویت‌بندی مسائل و چالش‌های عملکردی و گفتمانی در فرآیند حضور گروه‌های دانشجویی در گردشگری جنگ (اردوهای راهیان نور)

ساسان سجادی مهر<sup>۱</sup>، علی بهرامی<sup>۲</sup>، محمدمهدی مهدی<sup>۳</sup>

تاریخ دریافت: ۱۴۰۱/۱۱/۱۶

تاریخ پذیرش: ۱۴۰۲/۰۱/۲۹

### چکیده

یکی از ضروری‌ترین لوازم در جهت حفظ، جلوگیری از انحراف و ارتقای هر پدیده‌ای، ارزیابی مستمر آن پدیده و استخراج مشکلات و چالش‌های موجود و تلاش در برطرف کردن آنهاست. راهیان نور نیز به‌عنوان مهم‌ترین فناوری نرم بهره‌برداری از ثروت عظیم دفاع مقدس، از این قاعده مستثنا نیست و هر روز نیاز به ارزیابی و حرکت به‌سوی نوبه‌نو شدن دارد. این پژوهش با هدف ارزیابی و استخراج شبکه مسائل راهیان نور دانشجویی، انجام شده است. این پژوهش از نظر هدف، کاربردی و از نظر نوع داده‌ها و تجزیه و تحلیل آن‌ها در زمره پژوهش‌های ترکیبی قرار می‌گیرد. جامعه آماری تحقیق شامل مسئولین اردویی بسیج دانشجویی استان‌ها، مسئولین نهادها و قرارگاه‌های استانی و کشوری مرتبط با موضوع و مسئولین کاروان‌های اعزامی به اردوهای راهیان نور دانشجویی است. در فاز نخست برای جمع‌آوری داده‌های موردنیاز از مصاحبه نیمه ساختاریافته با ۱۱۵ نفر از اعضای جامعه آماری و برای تجزیه و تحلیل داده‌ها از روش تحلیل مضمون استفاده شده است. این یافته‌ها با استفاده از پنل خبرگی اعتبارسنجی شده‌اند و بر مبنای یافته‌های مزبور یک پرسشنامه مقایسات زوجی تهیه شده و برای جمع‌آوری داده‌های مورد نیاز فاز دوم از آن استفاده شده است. در این فاز از پژوهش، پرسشنامه مزبور مجدداً در اختیار بیست نفر از اعضای جامعه آماری قرار گرفته و داده‌های جمع‌آوری شده با استفاده از روش مقایسات زوجی تجزیه و تحلیل شده‌اند. نتایج پژوهش نشان داد عواملی همچون نگرش و دیدگاه کلی در مورد اردوی راهیان نور دانشجویی، برنامه‌ریزی‌های اجرایی پیش از اردو، وسیله نقلیه و مسیر و اسکان، خدمات رفاهی، ضعف اجرایی مسئولین کاروان‌ها، ضعف در راهبری و پشتیبانی راهیان نور دانشجویی، تغذیه و سلامت محورهای کلی مسائل پیش روی سفرهای راهیان نور دانشجویی در حوزه عملکردی می‌باشند و از موضوعاتی همچون ضعف معرفتی مسئولین کاروان‌ها و ضعف مؤلفه‌های محتوایی راهیان نور دانشجویی می‌توان به‌عنوان مسائل اساسی پیش روی این سفرها در سطح گفتمانی نام برد.

**کلیدواژه‌ها:** گردشگری جنگ، راهیان نور، دانشجویان، نظام مسائل.

۱. دانشجوی دکتری مدیریت بحران، دانشگاه جامع امام حسین (ع)، تهران، ایران: sasansajadi4@gmail.com

۲. کارشناسی ارشد مهندسی صنایع، دانشگاه جامع امام حسین، تهران، ایران: a.bahrami916@gmail.com

۳. استادیار گروه مدیریت سیستم، دانشکده مدیریت و اقتصاد، دانشگاه جامع امام حسین، تهران، ایران:

## ۱- مقدمه و بیان مسئله

جریان عظیم فرهنگی راهیان نور یکی از پرمخاطب‌ترین عرصه‌های فرهنگی کشور با تأثیرگذاری مثبت در فرهنگ عمومی جمهوری اسلامی ایران و از کارآمدترین و مؤثرترین راه‌های مقابله با جنگ نرم دشمن و استفاده از ثروت غنی و سرچشمه قوی دوران دفاع مقدس است. جاذبه شهدا و موضوعات فرهنگی مرتبط با دفاع مقدس، بستری را برای جوانان جهان فراهم آورده تا درگذر تاریخی آن، با مفاهیم ارزشی جهاد در راه خدا و ایستادگی و مقاومت در برابر سلطه‌گران جهانی آشنا سازد.

یکی از اقداماتی که در سال‌های اخیر به منظور آشناسازی نسل جوان با دستاوردهای هشت سال دفاع مقدس و ترویج فرهنگ پایداری دفاع مقدس انجام شده است، سفر به مناطق جنگ هشت‌ساله در قالب اردوهای راهیان نور است (سهرابی و زرغام بروجنی، ۱۳۹۲). گروه‌های دانشجویی یکی از مخاطبان اصلی این سفرها می‌باشند و می‌توان اردوهای راهیان نور دانشجویی را به‌عنوان یکی از محوری‌ترین برنامه‌های مورد اجرا در جهت حفظ آثار و نشر ارزش‌های دفاع مقدس و زنده نگه‌داشتن یاد شهدا نام برد (لشکری و میری، ۱۳۹۶). با این حال نبود چارچوبی مناسب برای ارزیابی این سفرها باعث شده تا تصویری روشن از نقاط ضعف و قوت آن در اختیار تصمیم‌گیران و مسئولان مربوطه قرار نگیرد تا بتوان بر مبنای آن برای کیفیت اردوهای راهیان نور دانشجویی را بهبود داد (لشکری و حیدری، ۱۳۹۷). بدیهی است که یکی از ضروری‌ترین لوازم در جهت حفظ، جلوگیری از انحراف و ارتقای هر پدیده‌ای، ارزیابی مستمر آن پدیده و استخراج مشکلات و چالش‌های موجود و تلاش در برطرف کردن آنهاست. راهیان نور نیز به‌عنوان مهم‌ترین فناوری نرم بهره‌برداری از ثروت عظیم دفاع مقدس، از این قاعده مستثنا نیست و باید مستمراً آن را مورد ارزیابی قرار داد. بدین ترتیب ارزیابی و استخراج شبکه مسائل راهیان نور دانشجویی، می‌تواند به‌عنوان مهم‌ترین کنشگری دغدغه‌مندان ارتقای راهیان نور مطرح شده و با تمرکز بر آن، به نتایج مهم و مؤثری در جهت سیاست‌گذاری‌های آتی این عرصه به‌ویژه راهیان نور دانشجویی رسید. بنابراین آنچه بیان شد سؤال اصلی پیش روی تحقیق حاضر آن است که اعزام گروه‌های دانشجویی جهت شرکت در سفرهای راهیان نور در سطح عملکردی و گفتمانی به‌طور عمده با چه مسائل و چالش‌هایی مواجه است؟

## ۲- ادبیات نظری و پیشینه پژوهش

### ۲-۱- ادبیات نظری

به بازدید از مناطق عملیاتی هشت سال دفاع مقدس ایران اسلامی، سفر راهیان نور گفته می‌شود. شرکت‌کنندگان در این سفرها، ضمن حضور در یادمان‌ها عملیاتی دوران دفاع مقدس در غرب (تابستان) و جنوب غرب (زمستان و اوایل بهار) از این مناطق و آثار به‌جامانده از دوران جنگ تحمیلی بازدید کرده و علاوه بر مرور تاریخ آن دوران در پهنه جغرافیایی مربوطه، با رشادت‌های رزمندگان آشنایی بیشتری پیدا می‌کنند. اولین اردوهای راهیان نور، هم‌زمان با دفاع مقدس و ویژه خانواده رزمندگان برگزار می‌شد و بعد از دوران دفاع مقدس به صورت خودجوش از طریق بعضی از گروه‌های مردمی متشکل از رزمندگان ادامه یافت تا آن‌که از سال ۱۳۷۶ با اعزام کاروان‌های دانشجویی از دانشگاه‌ها دوران جدیدی از این سفرها شکل گرفت (ستاد کل نیروهای مسلح، ۱۳۹۷). علیرغم وجود تفاوت‌های ماهوی، اما نزدیک‌ترین مفهوم به سفرهای راهیان نور را می‌توان مقوله گردشگری جنگ دانست. جنگ و مکان‌های یادبود آن برای کشورهای درگیر در دوران پس از جنگ، منبع توسعه گردشگری به شمار می‌آید. روایت‌هایی درباره رشادت‌ها و ایثارگری‌های قهرمانان جنگ، میدان‌های جنگ، سنگ‌های نظامی، سلاح‌های جنگی و مانند آن این توان را دارد که بعد از جنگ به جاذبه گردشگری تبدیل شود (سهرابی و ضرغام بروجنی، ۱۳۹۲). جنگ همیشه منبعی انرژی‌بخش در گردشگری در تاریخ و دوران معاصر بوده و باور بر این است که جنگ محرک مهمی برای گردشگری در جهت تغییرات و نوآوری تکنیکی و پس از جنگ نیز به دلیل یادآوری خاطرات و نوستالژی، یادمان‌ها، احترام و تکریم و گردهمایی‌ها است (اسمیت<sup>۱</sup>، ۱۹۹۸).

آنچه این شیوه از گردشگری را از سایر انواع معمول گردشگری متمایز می‌کند، این است که در این نوع گردشگری علاوه بر منافع اقتصادی، ابعاد فرهنگی سفر نیز از اهمیت بسزایی برخوردار است. انتقال مفاهیم ارزشمندی همچون دفاع، مقاومت، حماسه، فداکاری، وطن‌پرستی و... نیز از این طریق ممکن خواهد بود (خاطری، ۱۳۸۹).

گردشگری جنگ ذیل مفهوم گردشگری سیاه<sup>۱</sup> قرار داده می‌شود و پیش‌بینی می‌شود که به تدریج به یکی از انواع پرتطرفدار گردشگری در جهان تبدیل خواهد شد (شارپلی و استون<sup>۲</sup>، ۲۰۰۹). البته گردشگری جنگ در میان مردم ایران با تعبیری کاملاً متفاوت و متضاد با ادبیات رایج در جهان و با عنوان «راهیان نور» نامیده می‌شود و این نشان از تفاوت ریشه‌ای در نگاه به جهاد و جنگ دارد که نشان‌دهنده معنویت‌گرایی و روح حماسه‌آفرینی مستتر در آن است (مطهری، ۱۳۸۹: ۱۸). تفاوت در خاستگاه اعتقادی منجر به آن شده است که بازدید از مناطق جنگی در ایران، هیچ تناسبی با آنچه در جهان به نام گردشگری سیاه شناخته می‌شود نداشته باشد (سهرابی و ضرغام بروجنی، ۱۳۹۲).

## ۲-۲- پیشینه پژوهش

بررسی پژوهش‌ها در حوزه راهیان نور نشان می‌دهد تاکنون پژوهش‌چندانی در حوزه جنبه‌های مختلف سفرهای راهیان نور اعم عوامل زمینه‌ساز، شکل‌دهنده، عوامل تأثیرگذار بر موضوع، نتایج برگزاری این اردوها و... انجام نشده است (فاندهلی و لطیفی، ۱۳۹۳). با این حال از میان تحقیقات مرتبط می‌توان به موارد زیر اشاره کرد:

مهتدی و اصفهانی (۱۴۰۰) عوامل مؤثر بر تقاضای سفرهای راهیان نور را مورد بررسی قرار داده‌اند. در این تحقیق ۳۹ عامل در پنج دسته سیاسی، اقتصادی، فرهنگی-اجتماعی، اعتقادی و شخصی‌شناسایی شده و نشان داده شد عوامل اعتقادی و سیاسی بیشترین تأثیر و عوامل اقتصادی کمترین تأثیر را بر روی این سفرها دارند. قاسمی و مهتدی (۱۴۰۱) عوامل مؤثر در بهبود کیفیت سفرهای راهیان نور را ارزیابی و رتبه‌بندی کرده‌اند. مطابق با نتایج حاصل‌شده، بهینه‌سازی مدت‌زمان برگزاری اردو به‌عنوان اولین و مهم‌ترین عامل برگزیده شده است. لشکری و حیدری (۱۳۹۷) با هدف ارزیابی و احصاء شبکه مسائل راهیان نور عواملی را که باعث کاهش کیفیت و کمیت اردوها و انگیزه دانشجویان برای شرکت در راهیان نور دانشجویی استخراج کردند. نعمتی و نعمتی (۱۳۹۶)، با بیان تاریخچه و تعاریف و رویکردها و رهیافت‌های مربوطه به گردشگری جنگ و گونه‌شناسی گردشگران عرصه جنگ به بررسی این نوع

1. Dark Tourism
2. Sharpley & Stone

گردشگری در کشورهای جهان پرداخته و سپس تاریخچه و اهداف گردشگری جنگ در قالب کاروان‌های راهیان نور در کشور ایران و ویژگی‌های منحصربه‌فرد و متفاوت راهیان نور را بیان نموده‌اند.

لشکری و میری (۱۳۹۶) پس از جستجو در مبانی نظری و تحلیل محتوا، نشان دادند که سفرهای راهیان نور دانشجویی با وجود اینکه از سوی رهبر انقلاب به‌عنوان فناوری استخراج ثروت عظیم دفاع مقدس نام‌گذاری شده است، اما در بروز ویژگی‌های فناوری و روند نوآورانه و جذب مخاطب، دچار مشکلات اساسی است.

فائده‌علی (۱۳۹۵) در پژوهشی تحت عنوان «استقرای روایتی راهیان نور از دیدگاه مقام معظم رهبری (مدظله‌العالی)» به جهت شفاف‌سازی و ارائه تصویری بدون ابهام از راهیان نور از دیدگاه رهبر انقلاب پرداخته است. در نتیجه این پژوهش روایت استقرایی راهیان نور در پنج روایت کلی شامل ظرفیت خارق‌العاده دوران دفاع مقدس، زنده نگه‌داشتن دوران دفاع مقدس به‌عنوان راهبرد حقیقی نظام، راهیان نور، یادمان‌های دفاع مقدس و تقدیر از زائران راهیان نور ارائه شده است.

صادق‌لو (۱۳۹۵) نشان داد که عوامل انگیزشی گردشگران در بازدید از مقاصد گردشگری جنگ تابعی از ویژگی‌های فردی، شغلی، اجتماعی، مذهبی و نظایر آن‌هاست. لذا تناسب برنامه‌ریزی‌ها و تخصیص زیرساخت‌ها برای بازدید از مناطق جنگی متناسب با در نظر داشتن انگیزه‌های مختلف می‌تواند گام مهم و ارزشمندی در راستای ارتقای تقاضا برای بازدید از این مناطق و تحقق اهداف توسعه‌ای آن می‌باشد و فراهم کردن بسترهای لازم برای پاسخگویی به نیازهای انگیزشی گردشگران در مقاصد گردشگری جنگ بسیار ضروری می‌باشد.

بعضی از تحقیقات خارجی مرتبط با موضوع گردشگری جنگ را نیز می‌توان به نحوی به‌عنوان پشتوانه تئوریک تحقیق حاضر برشمرد. قربانزاده<sup>۱</sup> و همکاران (۲۰۲۱) تأثیر کیفیت تجربه گردشگران بر نیت رفتاری آن‌ها مورد بررسی قرار دادند. نتایج نشان داد که کیفیت تجربه به‌طور غیرمستقیم از طریق تصویر مقصد، ارزش درک شده و رضایت گردشگران بر نیت رفتاری تأثیر می‌گذارد. رضایت گردشگران به‌عنوان قوی‌ترین تأثیرگذار نیت رفتاری در گردشگری جنگ یافت شد.

چن مین و تسونگ‌اچ‌سین<sup>۱</sup> (۲۰۱۹) انگیزه‌های گردشگری را در یک میدان جنگ در تایوان مورد مطالعه قرار دادند. نتایج نشان داد گردشگران با سنین بالاتر انگیزه بیشتری نسبت به سایت‌های میدان جنگ در مقایسه با گردشگران جوان دارند. علاوه بر این، گردشگران با زمینه‌های فرهنگی مختلف بر اساس ملیت‌های مختلف، به‌طور قابل‌ملاحظه‌ای از عوامل مختلف انگیزشی انگیزه می‌گیرند.

فوریس<sup>۲</sup> و همکاران (۲۰۱۸) با بررسی سیر تحول در نگاه به گردشگری از منظر کیفیت نشان داد که وابستگی‌های متقابل قوی بین موضوع کیفیت گردشگری و محیط‌زیست وجود دارد. نتیجه‌گیری‌های پژوهش آن‌ها پیشنهادهایی را برای بهبود رویکرد کیفیت در گردشگری، ارائه داد. چی‌ها و و عمر<sup>۳</sup> (۲۰۱۴) به منظور بررسی رابطه علی بین مؤلفه‌های کیفیت خدمات (تصویر مقصد، خدمات پشتیبانی مقصد و امنیت، پاکیزگی مقصد و امکانات مقصد) و رضایت گردشگر به انجام رسانیدند. نتایج تحلیل تأیید کرد که تصویر مقصد، خدمات پشتیبانی و امنیت، پاکیزگی و امکانات مستقیماً بر رضایت گردشگران تأثیر می‌گذارد. همچنین نتایج نشان داد که کیفیت خدمات تأثیر مثبت و معناداری بر رضایت توریستی دارد؛ بنابراین، برای اطمینان از رضایت گردشگران، باید تلاش‌های تهاجمی و پایدار در جهت ارتقاء کیفیت خدمات انجام شود.

### روش پژوهش

این پژوهش از منظر هدف، کاربردی است چراکه از نتایج آن می‌توان در برنامه‌ریزی‌ها و سیاست‌گذاری‌های آتی اردوهای راهیان نور دانشجویی بهره جست. از حیث گردآوری و استخراج داده‌ها، یک پژوهش استقرایی-مقایسه‌ای محسوب می‌شود. از نظر نوع داده‌ها و تجزیه و تحلیل آن‌ها در زمره پژوهش‌های آمیخته کیفی-کمی قرار می‌گیرد. داده‌ها نیز از طریق مصاحبه و پرسشنامه جمع‌آوری شده‌اند.

در این پژوهش برای تکمیل و دریافت داده‌های مؤثر در ارزیابی در هر دولایه تعریف شده برای ارزیابی مصاحبه نیمه‌ساختاریافته با مسئولین کاروان‌ها استفاده شده است و از آن‌ها خواسته

1. Chien-Min & Tsung-Hsien
2. Foris
3. Chi Hau & Omar

شده است نظر خود را در خصوص مسائل و مشکلات پیش روی اعزام دانشجویان به سفرهای راهیان نور در دو سطح عملیات و گفتمان مطرح کنند. در روایی فرم مصاحبه از روش اعتبار محتوا استفاده شده است. بدین صورت که فرم مصاحبه طراحی شده توسط خبرگان موضوع مورد ارزیابی و پس از اعمال اصلاحات لازم مورد تأیید قرار گرفته است. در پایایی فرم مصاحبه نیز از روش توافق درصدی استفاده شد که دارای درصد بالایی از پایایی را شامل می‌شد.

جامعه آماری پژوهش حاضر شامل تمامی مسئولین کاروان‌های اردوهای راهیان نور دانشجویی و افرادی مسئولیت اعزام این کاروان‌ها را بر عهده‌دارند، همچنین شامل مسئولین ستادی استان‌ها که مسئولیت اعزام کاروان‌ها در هر استان به عهده آن‌هاست. در نگاه دوم جامعه آماری شامل تمامی زائرین اردوهای راهیان نور دانشجویی می‌باشد. پاسخ‌دهندگان از روش نمونه‌گیری به صورت محدود، احتمالی، هدف‌دار و با تکنیک گلوله برفی انتخاب شده‌اند. در سطح کاروان‌ها نیز از ۹۴ کاروان که شامل ۲۹ استان است ۱۱۵ مصاحبه به عمل آمده است. از روش تحلیل مضمون برای تجزیه و تحلیل مصاحبه‌ها استفاده شده و برای رتبه‌بندی و امتیازدهی به شاخص‌ها از مقایسات زوجی (-) استفاده شده است. در این روش ضمن مقایسه دوبه‌دوی هر یک از عوامل شناسایی شده و تعیین اهمیت عوامل به یکدیگر از منظر خبرگان، بر مبنای این داده‌ها میزان وزن و اهمیت هر مؤلفه استخراج می‌گردد. به منظور انجام این محاسبات پرسشنامه‌ای بین ۲۰ نفر از خبرگان که به صورت تصادفی در دسترس انتخاب شدند توزیع شده و از آن‌ها خواسته شد عوامل مندرج در پرسشنامه را به صورت زوجی با یکدیگر مقایسه کنند. از طیف لیکرت نه‌عاملی برای طراحی این پرسشنامه و انجام مقایسات استفاده شد. داده‌های جمع‌آوری شده با استفاده از نرم‌افزار expert choice مورد تحلیل قرار گرفت و ابتدا نرخ ناسازگاری محاسبه شد که این مقدار برابر ۰,۰۳۱۲ به دست آمد. از آنجا که این نرخ کمتر از ۰,۱ بود سازگاری داده‌ها قابل قبول محسوب شد. همچنین با استفاده از نرم‌افزار مزبور وزن هر مؤلفه شناسایی شده نیز محاسبه و مقادیر گزارش شدند.

### یافته‌های پژوهش

آمار توصیفی کاروان‌های دانشجویی راهیان نور در زمان انجام پژوهش به شرح جدول ۱

می‌باشد.



جدول ۱) بررسی آماری کاروان‌های راهیان نور دانشجویی

تعداد زائرین (هزار نفر)						تعداد کاروان	تعداد استان‌ها			
برادران		خواهران		مجموع	مجموع		درصد	تعداد بررسی	تعداد کل	
زائر اولی	ورودی جدید	تعداد	زائر اولی			ورودی جدید				تعداد
۹۹	۵۸	۲۰۴	۱۴۳	۱۰۱	۲۹۱	۴۹۵	۴۹۷۰	۹۶,۹	۳۱	۳۲

در تحلیل مضمون مصاحبه‌های انجام گرفته در خصوص مسائل حوزه عملیاتی، نمونه‌ای از گزاره‌های منتخب و مضمون استخراج شده از آن در جدول ۲ درج شده است.

جدول ۲) نمونه‌هایی از مضامین استخراج شده در خصوص مسائل عملکردی اعزام کاروان‌های

راهیان نور دانشجویی

کد مضمون	مضمون پایه	گزاره منتخب	کد مصاحبه‌شونده
B10	محل اسکان	با توجه به جایی انجام شده برای بعضی از محل‌های اسکان، برنامه‌ریزی برای زیارت یادمان‌های جنوب استان خوزستان بسیار سخت است.	S1
B31	احساس ایمنی	با توجه به سابقه وجود چندین تصادف در اردوهای دانش‌آموزی راهیان نور این استان، بعضی از شرکت‌کنندگان و خانواده‌های آن‌ها با نگرانی‌هایی در طول سفر در خصوص امنیت و ایمنی سفر مواجه می‌باشند.	S3
B43	هزینه و اعتبارات	یکی از مشکلات جدی در تأمین هزینه‌های راهیان نور می‌باشد که به دلیل عدم وجود ابلاغ یا دستورالعمل خاص برای دانشگاه‌ها در تأمین هزینه راهیان نور دانشگاه‌ها از تأمین تمام یا قسمتی از این هزینه شانه خالی می‌کنند.	S4

B27	مشکلات زیرساختی	بعضی از یادمان‌ها مشکلات زیرساختی در جهت پذیرش کاروان دارند.	S5
B67	امنیت	امنیت کاروان موضوعی مهم است. درعین حال نیروی تأمین مسلح همراه کاروان به روند راهیان نور دانشجویی ضربه می‌زند.	S9
B68	رعایت اقتضائات		
B86	ضرورت هماهنگی سازمانی	سازمان‌های متولی باید هماهنگی بیشتری با مسئولین یادمان‌ها به‌ویژه در حوزه اسکان زائران داشته باشند.	S12
B75	فناوری اطلاعات	در برخی موارد در زمان ثبت سامانه دچار ایراد و اشکال می‌شد که کار ثبت با تأخیر انجام می‌گرفت.	S15
B99	تنوع فرهنگی	باید تنوع قومیتی، فرهنگی و مذهبی شرکت‌کنندگان را بیش‌ازپیش مورد توجه قرار داد.	S21

با جمع‌بندی مصاحبه‌های انجام‌شده ساختار کلی مسائل پیش روی سفرهای راهیان نور در سطح عملیاتی در جدول ۳ تجمیع شده است.

جدول ۳) ابعاد و مؤلفه‌های حوزه عملکردی در اعزام کاروان‌های راهیان نور دانشجویی

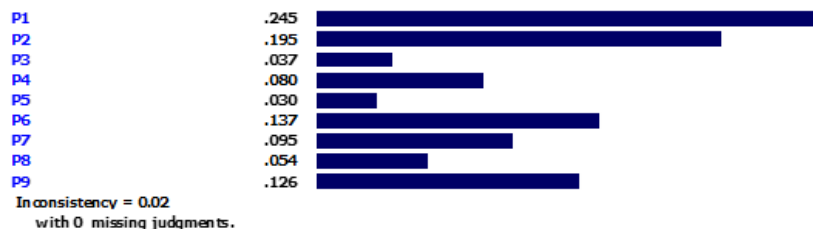
کد شاخص	عنوان شاخص	کد زیر شاخص	سؤالات خرد
P1	نگرش و دیدگاه در مورد اردوی راهیان نور دانشجویی	I01	عمق نگرش به اردوهای راهیان نور دانشجویی
		I02	هدف‌گذاری کاروان در اردوی راهیان نور
		I03	گفتمان محوری حاکم بر اردو
		I04	شعار انتخاب‌شده برای اردو
		I05	ملاک نام‌گذاری کاروان و اتوبوس‌ها
P2	برنامه‌ریزی‌های اجرایی پیش از اردو	I06	میزان برنامه‌ریزی برای اردو با توجه به ابلاغیات سازمان
		I07	ترکیب کمیته‌ها و تصمیم‌گیرندگان اردو با

توجه به اولویت مسئولیت سپاری به خواهران و دانشجویان ورودی جدید			
مشارکت بسیج دانشجویی دانشگاه‌ها و استان در برنامه‌ریزی‌ها	I08		
استفاده از تشکلهای دیگر در طراحی و ایده پردازی راهیان نور	I09		
میزان تعامل با دانشگاه و بسیج دانشجویی استان‌ها	I10		
نحوه پرداخت هزینه توسط دانشگاه	I11		
برنامه‌های تبلیغاتی برای جذب و ثبت‌نام دانشجویان	I12		
دعوت از تشکلهای دیگر جهت حضور در اردو	I13		
میزان رعایت اولویت جذب ورودی‌های جدید و...	I14		
کیفیت مراسم افتتاحیه کاروان	I15		
معیار انتخاب وسیله نقلیه رفت و برگشت به منطقه	I16	وسيله نقلیه و مسیر	P3
برنامه توقف بین راهی	I17		
معیار انتخاب مسیر	I18		
ملاک انتخاب اسکان شبانه	I19	اسکان، خدمات رفاهی، تغذیه و سلامت	P4
نحوه و ملاک تهیه غذا و میان وعده	I20		
نحوه توجیه خادمین و عوامل اجرایی	I21		
بیمه و جبران خسارت	I22		

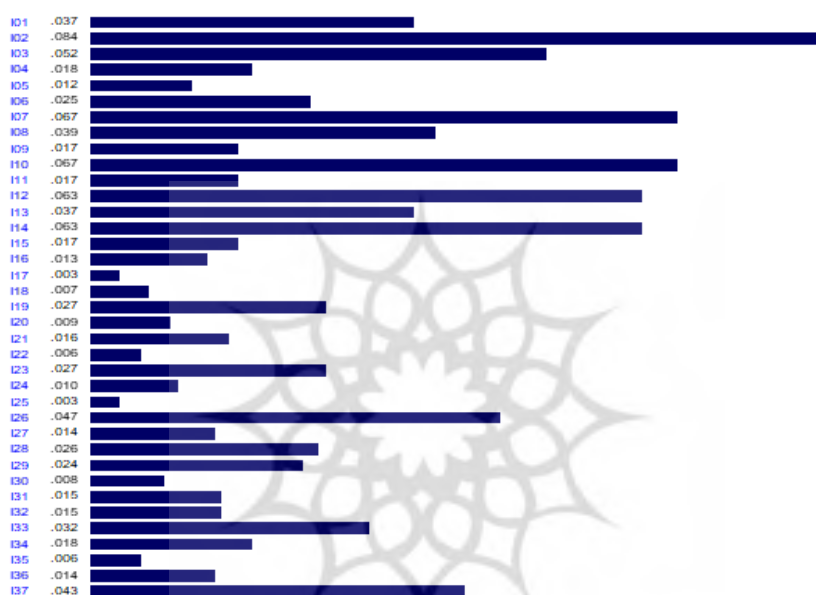
تیم پزشکی، بهیار و تجهیزات همراه کاروان	I23		
ملاک انتخاب اقلام بسته‌های فرهنگی	I24	بسته فرهنگی و فضاسازی اتوبوس و اسکان	P5
نحوه و ملاک فضاسازی اتوبوس‌ها و محل اسکان	I25		
ملاک چینش و انتخاب یادمان‌ها	I26	یادمان گردی، راوی و روحانی	P6
نحوه و ملاک انتخاب راوی و روحانی	I27		
میزان هماهنگی موضوعات با راوی و روحانی	I28		
برنامه‌ریزی داخل یادمان‌ها	I29	برنامه‌های فرهنگی و آموزشی	P7
برنامه‌های فرهنگی آموزشی ورزشی در محل اسکان	I30		
برنامه‌ریزی برنامه‌های فرهنگی آموزشی در اتوبوس	I31		
برنامه‌ریزی مناسب جهت استفاده از فیض نماز اول وقت	I32		
هدف و خروجی مورد انتظار از برنامه‌های فرهنگی	I33		
میزان توجه به توانمندسازی اقتصاد منطقه	I34	تعامل اجتماعی و اقتصادی با مردم منطقه	P8
میزان تعامل اجتماعی با مردم منطقه	I35		
برنامه اختتامیه	I36	برنامه‌ریزی بعد از اردو	P9
برنامه امتداد	I37		

در ادامه، وزن‌دهی شاخص‌ها و سنججه‌ها بر اساس مقایسه زوجی با استفاده از مدل AHP

صورت پذیرفت:



شکل (۱) وزن هر یک از شاخص‌ها با استفاده از مدل AHP



شکل (۲) وزن نهایی سنجه‌ها با استفاده از مدل AHP

همان‌طور که در شکل‌های ۱ و ۲ مشاهده می‌شود در این لایه از ارزیابی شاخص‌های نگرش و هدف‌گذاری برای اردو (P1)، برنامه‌ریزی‌های اجرایی پیش از اردو (P2) و «یادمان‌گردی، راوی و روحانی (P6) از اهمیت بالاتری نسبت به سایر شاخص‌ها برخوردارند. در سطح سنجه‌ها نیز هدف‌گذاری کاروان برای اردوی راهیان نور (I02) در جایگاه اول، ترکیب کمیته‌ها و تصمیم‌گیرندگان اردو با توجه به اولویت مسئولیت سپاری به خواهران و دانشجویان ورودی جدید (I07) و نحوه تعامل یا دانشگاه و بسیج دانشجویی (I10)، هر دو در جایگاه دوم و برنامه‌های

تبلیغاتی برای جذب دانشجویان (I12) و میزان رعایت جذب و ثبت‌نام ورودی‌های جدید (I14) در جایگاه سوم اهمیت قرار دارند.

در انجام بخش دوم پژوهش و شناسایی مسائل حوزه گفتمانی با تحلیل مضمون مصاحبه‌های انجام شده مهم مسائل پیش روی سفرهای راهیان نور را در قالب شبکه مسائل راهیان نور دانشجویی به شرح جدول ۴ مورد توجه قرار داد.

جدول ۴) شبکه مسائل راهیان نور دانشجویی

کد	مضمون فراگیر (مسئله)	مضمون پایه
A1	ضعف در راهبری و پشتیبانی راهیان نور دانشجویی	ضعف ارتباط تنگاتنگ بین نهادهای متولی
		انعطاف‌پذیری کم بخشنامه‌ها برای پاسخگویی به شرایط دانشگاه‌ها
		عدم تشکیل قرارگاه علم الهدی در برخی استان‌ها
		تعداد کم جلسات هماهنگی قرارگاه استانی
		ابهام در میزان بودجه اختصاصی هر کدام از نهادها
		مشخص نبودن دقیق وظایف هر یک از نهادهای متولی
		نگاه یکسان قرارگاه‌ها و تشکیلات مرکزی به دانشگاه‌ها
		عدم برنامه‌ریزی کارگروه‌های تخصصی راهیان نور بین بسیج دانشجویی و دانشگاه‌ها
		الزام آور نبودن بخشنامه‌ها برای دانشگاه‌ها
		اعتماد کم دانشگاه‌ها به بسیج دانشجویی در استفاده از امکانات موردنیاز
		حاکم بودن نگاه مادی صرف در ارتباط بین دانشگاه و بسیج دانشجویی
		عدم معرفی مرجع مشخص جهت آموزش مبانی لازم به مسئولین کاروان‌ها
عدم برگزاری دوره تخصصی و توجیهی برای مسئولین کاروان‌ها		

عدم شناخت کافی از راهیان نور از سوی مسئولین کاروان‌ها	ضعف معرفتی مسئولین کاروان‌ها	A2
عدم معرفی مرجع مشخص جهت آموزش مبانی لازم به مسئولین کاروان‌ها		
عدم برگزاری دوره تخصصی و توجیهی برای مسئولین کاروان‌ها		
ضعف انتخاب مسئولین با توجه به سابقه و تخصص کار تشکیلاتی	ضعف اجرایی مسئولین کاروان‌ها	A3
ضعف کمیته بندی تخصصی برای اجرای راهیان نور		
عدم برگزاری دوره تخصصی و توجیهی برای مسئولین کاروان‌ها و اردویی		
عدم معرفی مرجع مشخص جهت آموزش مبانی لازم به مسئولین کاروان‌ها	ضعف عملکرد و محتوای راویان و مبلغین	A4
ضعف عملکردی کمیته راویان در سازمان‌دهی و آموزش مستمر		
جزیره‌ای عمل کردن نهادهای مختلف در تربیت راویان		
عدم برگزاری دوره‌های تخصصی برای آموزش راویان بخصوص راویان جوان	ضعف مؤلفه‌های محتوایی راهیان نور دانشجویی	A5
توجه و تمرکز نهادهای متکفل صرفاً به افزایش اعزام		
ضعف توجه به ظرفیت گفتمان سازی راهیان نور از سوی نهادهای متکفل		
ضعف توجه نهادهای فرهنگی مسئول در تولید و ارائه محتوای مناسب راهیان نور		
ضعف توجه مناسب به مقوله فضا سازی یادمان‌ها		
عدم توجه به سیر تشریف یادمان‌ها و معماری المان‌ها		
ضعف تخصص کمیته‌های فرهنگی		
ضعف توجه محتوایی به بسته و اقلام آن و بروز روزمرگی و		

تکرار		
عدم اختصاص بودجه مناسب جهت تهیه بسته فرهنگی		
غلبه نگاه کمی بر نگاه کیفیتی به راهیان نور	ضعف در به کارگیری راهیان نور به‌عنوان بستر تربیت جوان مؤمن انقلابی	A6
ضعف برنامه تربیتی و تشکیلاتی منسجم و هدفمند در راهیان نور دانشجویی		
ورود عموم نهادهای متولی از سطح ستادی به‌صفت و غفلت از وظایف اصلی		
ضعف محتوای تربیتی و تشکیلاتی منسجم در نهادهای متکفل		
ضعف توجه به راهیان نور به‌عنوان سیر تربیتی و نگاه صرفاً اردویی		
ضعف برنامه‌ریزی برنامه جامع مکمل و سیر امتدادی برای راهیان نور دانشجویی		
عدم الزام آیین‌نامه‌ها در جذب جدیدالورودها		
ضعف توجه به امر تبلیغات در ایجاد روحیه ایثار و شهادت در دانشگاه		
عدم توجه به عوامل جذب متناسب خواهران و برادران		
استفاده از روش‌های تکراری همچون بنر، پوستر و...		
غفلت از فضای رسانه‌ای (کلیپ، نماهنگ و...) جهت تبلیغات	ضعف در به کارگیری ظرفیت‌های بومی استان میزبان	A8
عدم طراحی سیستم منسجم جهت ارائه خدمات تغذیه در مناطق با اولویت استفاده از ظرفیت بومی		
ضعف توجه به ظرفیت بومی استان خوزستان		
نگاه صرفاً مادی و بودجه‌ای به مسائل رفاهی و تغذیه‌ای		
ضرورت ایجاد آشپزخانه‌های کم‌هزینه به میزبانی استان		
عدم توجه به بازارگردی و اقتصاد منطقه از سوی کاروان‌ها		



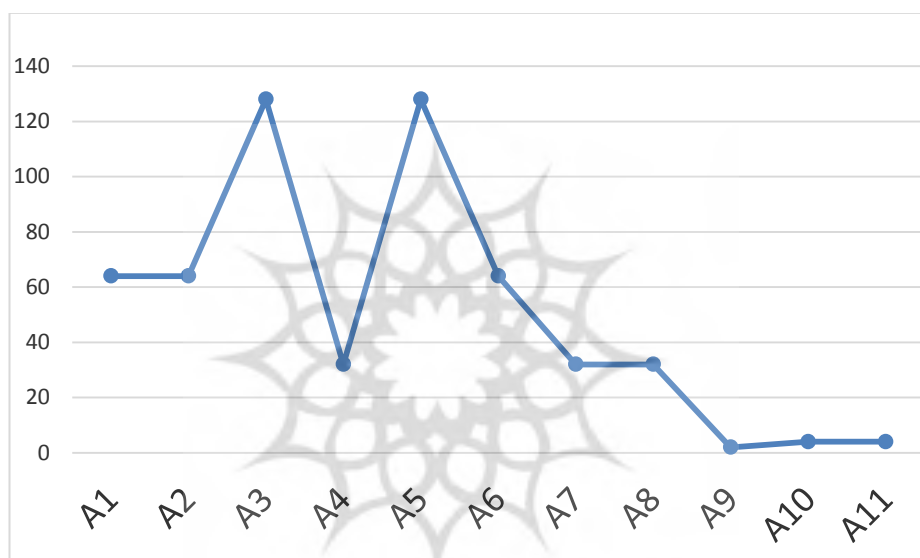
ضعف برنامه تربیتی مناسب و کافی برای خادمین	ضعف سیستم خادمین	A9
ضعف گزینش خادمین		
عدم ارائه برنامه و محتوای مشخص جهت خادمی یادمان‌ها		
عدم توجه کافی به امور زیرساختی یادمان‌ها اعم از سرویس بهداشتی و..	ضعف زیرساختی و برنامه‌ریزی یادمان‌ها	A10
کم‌توجهی به فضای اسکان و یادمان در کنار هم		
عدم توجه کافی به امور زیرساختی اسکان اعم از سرویس بهداشتی و...	ضعف زیرساختی و برنامه‌ریزی محل‌های اسکان	A11
عدم دسترسی به اسکان‌های کم‌هزینه یا رایگان در تمام سطح منطقه		
ضرورت امکان استفاده بیشتر کاروان‌ها از اسکان‌های یکسان در مناطق		

از آنجاکه حل تمام مسائل هم‌زمان با یکدیگر، تقریباً غیرممکن است با توزیع پرسشنامه‌ای میان خبرگان، لازم است تا بهینه‌ترین حالت برای انتخاب مسائل منتخب در جهت رفع چالش‌های مرتبط با آن، انتخاب گردد. لذا با ضرب ضریب اهمیت هر یک از مسائل در سطوح درگیری و میانگین خبرگانی، روش گلوگاه‌یابی به شکل ذیل ارائه می‌گردد.

جدول ۵) گلوگاه‌یابی شبکه مسائل راهیان نور

کد	عنوان	ضریب اهمیت	سطوح درگیری	میانگین خبرگانی	وزن نهایی
A1	ضعف در راهبری و پشتیبانی حاکمیتی راهیان نور دانشجویی	۸	۲	۴	۶۴
A2	ضعف معرفتی مسئولین راهیان نور دانشجویی	۸	۱	۸	۶۴
A3	ضعف اجرایی مسئولین کاروان‌های راهیان نور دانشجویی	۸	۲	۸	۱۲۸
A4	ضعف محتوایی و عملکرد راویان و مبلغین راهیان نور	۸	۱	۴	۳۲
A5	ضعف مؤلفه‌های محتوایی راهیان نور دانشجویی	۴	۴	۸	۱۲۸

۶۴	۴	۴	۴	ضعف در به‌کارگیری راهیان نور به‌عنوان بستر تربیت جوان مؤمن انقلابی	A6
۳۲	۲	۴	۴	ضعف در جذب عموم دانشجویان	A7
۳۲	۴	۴	۲	ضعف در به‌کارگیری ظرفیت‌های بومی استان میزبان	A8
۶	۱	۱	۲	ضعف شبکه خادمین	A9
۸	۲	۱	۲	ضعف یادمان‌ها (زیرساختی و برنامه‌ریزی)	A10
۶	۱	۲	۲	ضعف محل‌های اسکان (زیرساختی و برنامه‌ریزی)	A11



شکل ۳) نمودار گلوگاه یابی مسائل راهیان نور بسیج دانشجویی

بدین ترتیب وزن نهایی هر یک از مسائل به‌دست آمده و مسائل A1، A2، A3، A5 به‌عنوان مسائل منتخب گلوگاهی انتخاب گردیدند.

### نتیجه گیری

اردوهای راهیان نور دانشجویی می توانند پیشقراول برنامه های فرهنگی در جهت نهادینه کردن گفتمان انقلاب اسلامی در گام دوم انقلاب اسلامی در محیط دانشگاه و کشور محسوب شوند. این اردوها فرصتی است تا بتوان از طریق آن از ثروت عظیم فرهنگی هشت سال دفاع مقدس و بسط و ارتباط مفاهیم انقلابی با نیازهای روز جامعه بیشترین بهره را برد. با ملاحظه چنین جایگاهی، پژوهش حاضر کوشیده است تا بتواند ارزیابی مناسبی از وضعیت اردوهای راهیان نور دانشجویی ارائه داده و بر اساس آن شبکه مسائل پیش روی سفرهای راهیان نور دانشجویی را ارائه نماید. به عبارت دیگر این پژوهش به دنبال آن بوده است که از جنبه های مختلف به ارزیابی اردوهای راهیان نور دانشجویی بپردازد و با تقسیم بندی بخش های مختلف دخیل در برگزاری اردوی راهیان نور دانشجویی به دنبال ارزیابی صحیحی از وضعیت فعلی ستادهای استانی راهیان نور دانشجویی بود.

در جمع بندی این پژوهش، چالش هایی از قبیل موارد زیر به عنوان محورهای کلی مسائل حوزه اجرایی در فرآیند برگزاری اردوهای راهیان نور دانشجویی شناسایی شده است.

- نگرش و دیدگاه در مورد اردوی راهیان نور دانشجویی؛
- برنامه ریزی های اجرایی پیش از اردو؛
- وسیله نقلیه و مسیر؛
- اسکان، خدمات رفاهی، تغذیه و سلامت؛
- بسته فرهنگی و فضا سازی اتوبوس و اسکان؛
- یادمان گردی، راوی و روحانی؛
- برنامه های فرهنگی و آموزشی؛
- تعامل اجتماعی و اقتصادی با مردم منطقه؛
- برنامه ریزی بعد از اردو.

همچنین می توان از موضوعاتی همچون ضعف در راهبری و پشتیبانی راهیان نور دانشجویی، ضعف معرفتی مسئولین کاروان ها، ضعف اجرایی مسئولین کاروان ها و ضعف مؤلفه های محتوایی راهیان نور دانشجویی به عنوان مسائل اساسی پیش روی این سفرها در سطح گفتمانی نام برد. ذکر

عنوان این مسائل به‌عنوان نقطه‌ضعف به معنی اطلاق وضعیت بحرانی و پرچالش و یا نبود هیچ نقطه مثبتی در این حوزه‌ها نیست و صرفاً یادآوری ضرورت تلاش بیشتر برای بهبود شرایط در این حوزه‌هاست. باید به خاطر داشت با توجه به ماهیت کاربردی این پژوهش تحقیقات مشابه چندانی در این خصوص مشاهده نشده است. با این حال نتایج این پژوهش را می‌توان با نتایج پژوهش لشگری و حیدری (۱۳۹۷) و لشگری و میری شکرآب (۱۳۹۶) هم‌راستا دانست.

در تلاش برای مواجهه با مسئله ضعف در راهبری و پشتیبانی راهیان نور دانشجویی می‌توان راهکارهای زیر را مورد توجه قرار داد:

- تنظیم صحیح ابلاغیه‌های راهیان نور بسیج دانشجویی متناسب با ظرفیت ستاد و صف و اقتضائات عملیاتی؛
  - افزایش تعامل با بسیج دانشجویی استان‌ها در طراحی عملیات؛
  - تقویت کارشناسان قرارگاه مرکزی راهیان نور بسیج دانشجویی؛
  - افزایش تعامل با حوزه‌ها و پایگاه‌های بسیج دانشجویی استان؛
  - نقش‌آفرینی مؤثر (تصدی‌گری حداقلی) در راهبری و پشتیبانی کاروان‌های بسیج دانشجویی دانشگاه‌های استان؛
  - تقویت کارشناسان بسیج دانشجویی در موضوع راهیان نور دانشجویی.
- ضعف معرفتی مسئولین کاروان‌ها را می‌توان با بازتعریف و گفتمان‌سازی نظام معرفتی راهیان نور دانشجویی مبتنی بر افق‌نمایی انقلاب اسلامی و برگزاری دوره‌های آموزشی در سطوح مختلف به جهت ایجاد تفاهم براساس افق‌نمایی جدید تا حدود زیادی جبران نمود. برای ارتقاء توان اجرایی مسئولان کاروان‌ها نیز موارد زیر قابل پیشنهاد است:
- شناسایی، انتخاب و انتصاب مسئولین کاروان‌ها مبتنی بر توانمندی‌های بالقوه و بالفعل در مدیریت کاروان‌ها؛
  - ارتقای سطح مدیریتی و عملکردی مسئولین کاروان‌های دانشجویی براساس نظام اجرایی مدنظر؛
  - ارزیابی و مدیریت دانش عملکرد کاروان‌های دانشجویی به جهت شناخت نقاط ضعف، قوت، ثبت تجربیات موفق در راستای بهره‌برداری‌های لازم در سال‌های آتی؛

- ارتقای سطح کیفی مسئولین اردوی راهیان نور دانشگاه براساس نظام اجرایی برای هر کاروان؛
  - ایجاد بستر برای استفاده از تجربیات مجمع ادوار بسیج دانشجویی دانشگاه؛
  - برنامه‌ریزی منطقی برای انجام عملیات راهیان نور دانشگاه (زمان شروع، نحوه برنامه‌ریزی، فرآیند)؛
  - جانمایی مناسب مسئولین راهیان نور دانشگاه با توجه به توانمندی‌های مرتبط با قسمت‌های مختلف اردو.
- مسئله بعدی مورد توجه در این پژوهش، مقوله محتوایی می‌باشد. به نظر می‌رسد تدوین یک نظام محتوایی برای سفرهای راهیان نور به‌ویژه در حوزه دانشجویی مبتنی بر الگوها و ارزش‌های دفاع مقدس در گام دوم انقلاب اسلامی اقدامی جدی در این حوزه به شمار آید تا در ادامه بر اساس این نظام محتوایی بتوان اقدامات زیر را مورد توجه قرار داد:
- برگزاری دوره‌های آموزشی-تربیتی در سطوح مختلف به جهت ارتقای سطح فکری متولیان راهیان نور دانشجویی؛
  - تبیین و تشریح جایگاه و نسبت راهیان نور در گام دوم انقلاب اسلامی بر اساس الگوها و ارزش‌های دفاع مقدس (دوره آموزشی، نشست تخصصی و...)
  - تدوین و ارائه الگوهای پیشنهادی عملیاتی به کاروان‌های دانشجویی (سیر زیارت، سیر تشریف، شعار اردو و...)
  - راهبری، حمایت و پشتیبانی از کاروان‌های دانشجویی به جهت برگزاری اردوها بر اساس نظام محتوایی (استاد، محصول، کلاس، دوره)؛
  - طراحی و اجرای ابعاد مختلف اردوی راهیان نور دانشگاه مبتنی نظام محتوایی (سیر زیارت، سیر تشریف، شعار اردو، پشتیبانی، فرهنگی و...).

## منابع

۱. بنیاد حفظ آثار و نشر ارزش‌های دفاع مقدس ستاد کل نیروهای مسلح (۱۳۹۷). سند ملی راهیان نور کشور. ستاد مرکزی راهیان نور کشور.
۲. سهرابی، مهدیه و ضرغام بروجنی، حمید (۱۳۹۲). شناخت دستاوردهای گردشگران داخلی در بازدید از مناطق جنگی ایران (رویکرد مدیریت منفعت محور). دو فصلنامه علمی پژوهشی مدیریت اسلامی، ۲۱ (۱)، ۱۴۷-۱۶۷.
۳. صادقلو، طاهره (۱۳۹۵). شناسایی عوامل انگیزشی مشارکت‌کنندگان در گردشگری جنگ. فصلنامه برنامه‌ریزی و توسعه گردشگری، ۵ (۱۶)، ۱۸۸-۲۰۸.
۴. قاسمی، محمد و مهتدی، محمدمهدی (۱۴۰۱). شناسایی، ارزیابی و رتبه‌بندی عوامل مؤثر در بهبود کیفیت گردشگری جنگ در ایران (سفرهای راهیان نور). مدیریت نوآوری و راهبردهای عملیاتی، ۳ (۴)، ۴۶۵-۵۸۲.
۵. قائدعلی، حمیدرضا (۱۳۹۵). استقرای روایتی راهیان نور از دیدگاه آیت‌الله خامنه‌ای (مدظله‌العالی). فصلنامه مدیریت و پژوهش‌های دفاعی. ۱۵ (۳۸)، ۹۵-۱۱۷.
۶. قائدعلی، حمیدرضا و لطیفی، میثم (۱۳۹۳). الگوی پارادایمی اردوهای راهیان نور (استقرایی داده بنیاد از دیدگاه مقام معظم رهبری (مدظله‌العالی)). دو فصلنامه علمی پژوهشی پاسداری فرهنگی انقلاب اسلامی و قدرت نرم دانشگاه افسری و تربیت پاسداری امام حسین (ع)، ۳ (۱۰)، ۱-۲۸.
۷. لشگری، سعید و حیدری، فرهاد (۱۳۹۷). گزارش ارزیابی راهیان نور دانشجویی ۹۶. دبیرخانه قرارگاه ملی راهیان نور دانشجویی شهید علم الهدی.
۸. لشگری، سعید و میری شکرآب، روح‌الله (۱۳۹۶). گزارش ارزیابی راهیان نور دانشجویی ۹۵. دبیرخانه قرارگاه ملی راهیان نور دانشجویی شهید علم الهدی.
۹. مهتدی، محمدمهدی و اصفهانی، پوریا (۱۴۰۰). تحلیل عوامل مؤثر بر تقاضای گردشگری جنگ در ایران (سفرهای راهیان نور). پژوهش‌های پیشرفت سیستم‌ها و راهبردها، ۲ (۳)، ۹۳-۱۱۴.

۱۰. نعمتی، یعقوب و نعمتی، معصومه (۱۳۹۶). راهیان نور الگوی بی‌بدیل گردشگری جنگ در جهان. فصلنامه تخصصی دفاع مقدس، ۱۶ (۵۹)، ۱۹۱-۲۲۰.
11. Chi Hau, T. and Omar, k. (2014). The Impact of Service Quality on Tourist Satisfaction: The Case Study of Rantau Abang Beach as a Turtle Sanctuary Destination. *Mediterranean Journal of Social Sciences*, 5 (21), 1827-1832.
  12. Chien-Min. C., & Tsung-Hsien. T. (2019). Tourist motivations in relation to a battlefield: a case study of Kinmen. *Journal Tourism Geographies*, 21(1), 78-101.
  13. Foris, D., Popescu, M., & Foris, T. (2018). A Comprehensive Review of the Quality Approach in Tourism, Mobilities, Tourism and Travel Behavior (Ch. 10), doi:10.5772/intechopen.70494
  14. Ghorbanzadeh, D., Shabbir, M.S., Mahmood, A., & Kazemi, E. (2021). Investigating the role of experience quality in predicting destination image, perceived value, satisfaction, and behavioural intentions: a case of war tourism, *Current Issues in Tourism*, 24(21), 3090-3106. doi:10.1080/13683500.f2020.1863924
  15. Sharpley, Richard; Stone, Philip (2009). *The darker side of travel: the theory and practice of dark tourism*. Britain: channel view publications.
  16. Smith, V. L. (1998). War and tourism: An American ethnography. *Annals of Tourism Research*, 25(1), 202-227.