

A study of the Jalmahal pavilion in Narnaul and the Bayrat / Viratanger Palace in Rajasthan, two examples of the architectural model of the waterfront pavilions / Jalmahl / Cheshmeh Emarat; A different kind of Landscape architecture in the subcontinent

Sahar Abdollahi¹  | Seyyed Rasool Mosavi haji^{2✉}  | Asadollah Joodaki³ 

1. Ph.D Student Of Archaeology, University of Mazandaran, Babolsar, Iran.
2. Corresponding Author: Professor of Archaeology, University of Mazandaran, Babolsar, Iran, Email: S.r.mousavihaji@umz.ac.ir
3. Ph.D Graduated in archaeology, University of Mazandaran, Babolsar, Iran.

Article history: Received 09 August 2021; Received in revised form 17 January 2022; Accepted 18 January 2022

Abstract

Waterfront pavilions are one of the innovations of nighttime gardening. In the late Middle Ages and late Islamic period, the tradition of gardening along with watering with a special style was popularized by artists and architects in the subcontinent. It seems that the first examples of this architectural pattern were formed on the continental night during the reign of the Mamluk kings, imitating the landscape architecture of some Hindu temples. The pattern of water pavilions became widespread during the reign of Gurkhani and due to their extensive connection with the Safavid court, this gardening tradition led to the development and continuation of the architectural pattern of the subcontinent culture of Iran. The present research has tried to use this "historical approach" in this architectural pattern in two blanks that have a symmetrical pattern; One to study, introduce and compare the "Jal Mahal Palace in Narnatul" and the other "Destructive Bayrat Palace in the State of Rajasthan" in the Indian subcontinent.

Keywords: Landscape architecture, water pavilion, Jal Mahal pavilion, Bayrat / Viratanger Palace, Hashtabhesht

1. Introduction

Landscape design in Iranian architecture began a long time ago with the construction of gardens and green spaces and had gone through a degree of excellence. Aquaculture as the dominant landscape is a new experience that has not received much attention in architectural history research.

This seems to be the reason why there is a difference of opinion in explaining their origin and name; Some researchers have called this model of landscape architecture "pavilion located in the water" (Koch, 1373: 60-47).

Others have called them "the source of construction" (Shekari Nairi, 1398: 190). This is despite the fact that two examples of them in the subcontinent have been named "Jal Mahal" meaning hunting place (Joshi et al, 1999: 65; Sharma et al, 2008: 1531).

Despite examining examples of this pattern in both the subcontinent and Iran, two examples of them in the subcontinent, which have significant similarities in terms of appearance and structural features, have not been introduced much and there is no complete knowledge of them.

One is a mansion called Jalmahl in Narnaul in northwestern India and the other is a mansion called Bayrat / Viratanger 65 km southeast. The present study tries to answer two basic questions, one regarding the structural features of the two buildings and the other, the functional aspect and the origin of their design, and through this, tries to explain their names.

1.1. Research methodology

Data collection has been done through documentary studies; therefore, while fully describing the studied samples, an attempt has been made to obtain a qualitative analysis of the structural features, origin, and functional aspects of such works by using the historical approach.

2. Discussion

The architecture of the Islamic era in recent centuries has benefited from a considerable variety of designs. The development of architectural patterns that had begun in the historical period reached its final stages during this time. The geometry that in the second half of the Middle Ages in the "Azeri style" was more and more dependent on the design of architectural works and according to Pirnia, led to the variety of designs (Pirnia, 2007: 21).

It blended with other elements and gave a sublime form to architecture. One of these elements was manifested in landscape architecture. This element was "water"; What had previously been offered in this field of architecture in the form of a garden or a four-garden, and which was actually displayed in gardening, experienced a new and, of course, not pervasive idea. The new experience is "watering".

In other words, the pavilions, instead of gardens and orchards that were accompanied by water tables, geysers and "ponds", appeared in an area of water. Due to its natural and climatic talents, this model was built and developed in lands where the main infrastructure was provided.

Geographical reports, historical and architectural evidences indicate that the pattern of the waterfront pavilion is derived from Hindu landscape architecture. The first subcontinent Muslim sultans from a land with a cold climate ordered to build these dams / reservoirs to moderate the climate in the subcontinent and provide a large source of water to meet the needs of city dwellers. Historical evidence shows that in addition to the functions we went through, sluices were used for other purposes during the reign of the Gurkha kings of India, especially Akbarshah and Jahangirshah: hunting waterfowl, fishing and hunting cattle that used these lakes as watering place.

For this reason, some of them have been called Jal meaning hunting. The Muslim sultans of India's interest in nature was sometimes revealed in the form of pavilions and mansions on the water which had not previously been possible in Central Asia and Afghanistan due to natural limitations

The dazzling display of the pavilions and the water level of the halls in the court ceremonies at night with the help of lights and lanterns was another motive that was effective in the subcontinent as a court tradition and in Iran as a case in having such a landscape architecture. Ambitious thoughts can be added to these motives; Landscape architecture, which had previously matured in the form of gardens and orchards, did not soothe the ambitious spirit of both employers and landscape architects.

Akbarshah Gurkhani's (d. 1014-963 AH) interest in hunting and fishing was the reason two mansions was built in Bayrat in this type of architecture to be used during his visit in the present state of Rajasthan.

Despite being inspired by the ancient tradition in the subcontinent for the view of both mansions, in the construction of the middle mansion due to its extroverted capabilities and better utilization of the view, the Iranian model of Hashtbehesht was used. The influence of Iranian architecture does not end with this pattern because the inscriptions of Persian poetry in the example of Jalethal and the Iranian arrays used in the interior facades of the Bayrat pavilion along with the external arches have Iranian identity.

This is exactly the repetition of the same methods that were common with the arrival of Iranian architects to the court of the Gurkhani kings. Indian parachutes on the exterior of both mansions functionally accelerate the airflow in the mansion and in a way, apart from the aesthetic aspects, by creating natural suckers; they are very effective in modulating the air. These elements are clearly derived from indigenous architecture.

3. Conclusion

The water pavilion was first erected on the subcontinent during the Islamic era due to its natural talent. Due to extensive relations established between Iran and the subcontinent in the late Middle Ages and later centuries, the mansion located in the water also entered the architecture of Iran, but unlike the original geography, natural constraints prevented its spread throughout Iran and in a number comparable to the subcontinent. Temperature adjustment during the hot season, drinking water supply and agriculture, creation of hunting grounds, nature love, and providing a beautiful landscape

especially during the festivities that were held at night are the reasons for establishing this landscape architecture pattern.

The two examples of Narnaul and the Viratanger / Bayrat pavilion were also built based on the same needs by the local rulers to please the Gurkhani emperor, Akbarshah (d. 1014-963 AH). In their design and construction, a beautiful combination of native subcontinent / Hindu architecture and Iranian architecture can be clearly seen. Hasht Beheshti Carcass of both mansions, Persian poetry inscriptions, architectural elements and many arrays are in Iranian color. The view around and the five roof trusses are taken from the native architecture.

The climatic and natural talent seen around these two works is a representation of what has been recorded in the Jahangirnameh in connection with the places / halls / campuses. From this point of view, the buildings of Narnaul and Bayrat and the landscape around them, as can be seen in some of their arrays, can be considered as places that were first used as hunting grounds by Akbar Shah and later his son, Jahangir.

3. References

- Aghili Alavi Shirazi, Mohammad Hossein Ibn Mohammad Hadi. (2001). **Alviyeh Repository: Encyclopedia of Traditional Iranian Foods and Medicines (Old Press)**, Tehran: Bavardaran.
- Fereshteh, Mohammad Qasem Ibn Gholam Ali. (2008). **History of Fereshteh from the beginning to Babar, Researcher: Mohammad Reza Nasiri**, vols. 1 and 2, Tehran: Association of Cultural Works and Honors.
- Gholi Shamloo. (1992). **Vali Gholi Ibn Daud**, Qasqa al-Khaqani, vol.
- Gill, Chelsea. (2008). **A Comparative Analysis of the Temples of Khajuraho and the Ruling Chandellas of India**, Unpublished senior thesis, University of Wisconsin- la Crosse, USA.
- Heidrantaj, Vahid. (2014). The role of water and landscape in the garden of Abbasabad, **Journal of Indigenous Art Studies**, No. 2, pp. 124-113.
- Honarfar, Lotfollah. (1971). **The Treasure of Isfahan Historical Monuments**, Isfahan: Saghafi Bookstore.
- Honarfar, Lotfollah. (1997). Zayandehrood in the passage of history, **Isfahan Culture Magazine**, No. 5 and 6, 49-36.
- Ibn Battuta, Mohammad Ibn Abdullah. (1997). **Travelogue of Ibn Battuta, vol. 2, translation: Mohammad Ali Abdullah Movahed Abtahi**, Tehran: Agha Publications.
- Jahangir Gurkani, Nouredin Mohammad. (1980). **Jahangirnameh or Tuzak Jahangiri, by Mohammad Hashem**, Tehran: Iranian Culture Foundation.
- Jilani Arez, Gholam. (2011). **Geography of 10th grade, Kabul**: Ministry of Education.
- Joshi, J.P., deva, K., Agrawal, R.C., Trivedi, P.K., Mishra, P.K. (1999). **Inventory of monuments and sites of national importance** (vol. I, Part2) Chandigarh Circle, New Delhi: The director general archaeological survey of India.
- Khalaf Tabrizi, Mohammad Hossein. (1963). **Decisive Argument**, by Dr. Mohammad Moin, Vol. 2, Tehran: Ibn Sina Bookstore.
- Kokh, Eba. (1994). **Indian architecture in the Gurkhanid period**, translated by Hossein Soltanzadeh, Tehran: Cultural Research Office.
- Lane Poole, Stanley. (1984). **History of the Classes of the Sultans of Islam**, translated by Abbas Iqbal, Tehran: Book World.
- Michell, G., & Zebrowski, M. (1999). **Architecture and art of the Deccan Sultanates** (Vol. 7). Cambridge University Press.
- Panjshiri. (1981). **Associate Professor Aziz Ahmad, Historical Geography of Ghor, Kabul: Pomenton Publications**.
- Parihar, Subahash. (1985). **Mughal monuments in the Punjab and Haryana**. New Delhi: M.C. Mittal.
- Parshad, Jagdish. (2011). **Medieval Monuments India a Historical and Architectural Study in Haryana** (1206 A.D. - 1707 A.D.). Delhi: AgamkalaPrakashan.
- Pirnia, Mohammad Karim. (2007). **Stylistics of Iranian Architecture, Editor: Gholam Hossein Memarian**, Tehran: Soroush Danesh Publishing.
- Sharma, K. P., Subhasini Sharma, Shweta Sharma, P.K. Sharma, R. C. Swami, P. K. Singh and G. S. Rathore. (2008). **Mansagar Lake: Past, Present & Future**, Proceedings of Taal 2007: The 12th

- World Lake Conference, 28 October – 2 November, 2007, M. Sengupta and R. Dalwani (Editors), Jaipur, Rajasthan, India, pp. 1530- 1541.
- Shekari Nayeri, Javad. (2018). **(The source of construction, the evolutionary process of architecture of Iranian campuses (a case study of the Ilgoli of Tabriz by comparison)**, Proceedings of the Fifth National Conference on Architecture and Urbanism over Time, Imam Khomeini International University.
- Shekari Nayeri, Javad. (2019). **A study of the position of Cheshmeh Emarat in Iranian gardening and its scope, two quarterly journals of Andisheh Memari**, No. 5, pp. 213-190, spring-summer.
- Shimal, Anhamari. (2007). **in the territory of the Mongol dynasty**, translated by Faramarz Najd Samiei, Tehran: Amirkabir.
- Vilber, Donald Newton. (1969). **Gardens of Iran and its pavilions, translated by Mahin Dokht Saba**, Tehran: Publications of Book Translation and Publishing Company.
- Yazdani, G. (1908). Narnaul and its Buildings, **Journal and Proceedings of the Asiatic Society of Bengal**, N.S. III, Calcutta, 551-56 and 639-644.
- Website 1: <https://www.mouthshut.com/product-reviews/Narnaul-reviews-925739485>
- Website 2: <https://hiddenheritage.in/index.php/2020/12/01/a-chance-encounter-with-medieval-art/>

Cite this article Abdollahi, Sahar., Mosavi haji, Seyyed Rasool., Joodaki, Asadollah. (2024). A study of the Jalmahal pavilion in Narnaul and the Bayrat / Viratangar Palace in Rajasthan, two examples of the architectural model of the waterfront pavilions / Jalmahl / Cheshmeh Emarat; A different kind of Landscape architecture in the subcontinent. *Journal of Subcontinent Researches*, 15(45), 139-154. DOI: [10.22111/jsr.2022.39487.2192](https://doi.org/10.22111/jsr.2022.39487.2192)



پژوهشی بر کوشک جال محل در نارنائول و کاخ بایرات / ویراتنگر در راجستان، دو نمونه از الگوی معماری کوشک‌های واقع در آب / جال محل / چشمه‌عمارت؛ گونه‌ای متفاوت از معماری منظر در شبه‌قاره

سحر عبدالمهی^۱ | سید رسول موسوی حاجی^۲ | اسدالله جودکی عزیز^۳

۱. دانشجوی دکتری باستان‌شناسی، دانشگاه مازندران، بابلسر، ایران.

۲. نویسنده مسئول: استاد گروه باستان‌شناسی، دانشگاه مازندران، بابلسر، ایران، ایمیل: S.r.mousavihaji@umz.ac.ir

۳. دانش‌آموخته رشته باستان‌شناسی، دانشگاه مازندران، بابلسر، ایران.

چکیده

کوشک‌های واقع در آب، یکی از نوآوری‌های معماری منظر به‌شمار می‌روند. این الگو دیرزمانی در شبه‌قاره هند و ایران در کنار کوشک‌های واقع در میان یا کناری از باغات و جهی ممتاز از معماری در چشم‌اندازها و دستینه‌ها بودند. اگرچه در جغرافیای ایران به دلیل محدودیت‌های طبیعی رواج گسترده نیافت، در معماری شبه‌قاره با تنوع چشمگیری در الگوهای طراحی آبنگیز و عمارت مرکزی در گستره‌ای تاریخی و جغرافیایی ساخته و پرداخته شد. با وجود مطالعات گسترده‌ای که در تاریخ معماری شبه‌قاره صورت گرفته، این گونه از معماری منظر آنچنانکه بایسته است، مورد توجه قرار نگرفته. دو نمونه شاخص این الگو که از جهت شیوه طراحی عمارت و آبنگیز، نزدیکی قابل توجهی دارند، در این پژوهش مورد مطالعه قرار گرفته‌اند؛ یکی کوشک «جال محل» در «نارنائول» و دیگری «کاخ بایرات/ویراتنگر» در ایالت «راجستان» است. داده‌ها در پژوهش حاضر با مطالعات اسنادی گردآوری شده‌اند و با بهره‌گیری از «رهیافت تاریخی» تفسیر و تحلیل شده‌اند. نتایج پژوهش نشان می‌دهند که این دو عمارت در دوره اکبرشاه گورکانی (حک: ۱۰۱۴-۹۶۳ ه.ق.) ساخته شده‌اند. اگرچه کاخ بایرات توسط حاکمی غیرمسلمان ساخته شد، می‌توان علقه‌های وی را در برگیری از معماری گورکانیان مسلمان، را به‌روشنی در ساخت و پرداخت آن دید. هر دو نمونه در دو اشکوب ساخته شده‌اند. دسترسی به عمارت در یکی به‌وسیله پلی شانزده‌چشمه و در دیگری به‌وسیله پلکانی دوردیفه صورت می‌گرفته است. چهرت‌های پنج‌گانه نمای بیرونی بام، از الگویی واحد تبعیت می‌کند. ساختار برون‌گرای آن‌ها، از الگویی پیروی می‌کند که دیرزمانی در معماری ایرانی و شبه‌قاره با نام «هشت‌بهشت» رواج داشت.

واژه‌های کلیدی: معماری منظر، کوشک واقع در آب، جال محل، کاخ بایرات / ویراتنگر، هشت‌بهشت

۱- مقدمه

معماری دوران اسلامی در سده‌های متأخر از گوناگونی قابل توجهی در طرح بهره یافته است. تکوین الگوهای معماری که در دوران تاریخی آغاز شده بود، در این زمان مراتب نهایی خود را سپری کرد. هندسه‌ای که در نیمه دوم سده‌های میانه در «سبک آذری» بیش از پیش طرح آثار معماری را به‌خود وابسته کرده بود و به‌گفته پیرنیا، گوناگونی طرح‌ها را در پی داشت (پیرنیا،

مطالعات شبه‌قاره، دوره ۱۵، شماره ۴۵، ۱۴۰۲، صص ۱۳۹-۱۵۴.

تاریخ پذیرش: ۱۴۰۰/۱۰/۲۸

تاریخ ویرایش: ۱۴۰۰/۱۰/۲۷

تاریخ دریافت: ۱۴۰۰/۰۵/۱۸

استناد: عبدالمهی، سحر؛ موسوی حاجی، سید رسول؛ جودکی عزیز، اسدالله. (۱۴۰۲). پژوهشی بر کوشک جال محل در نارنائول و کاخ بایرات /

ویراتنگر در راجستان، دو نمونه از الگوی معماری کوشک‌های واقع در آب / جال محل / چشمه‌عمارت؛ گونه‌ای متفاوت از معماری منظر در

شبه‌قاره، مطالعات شبه‌قاره، ۱۵(۴۵)، ۱۳۹-۱۵۴.

DOI: [10.22111/jsr.2022.39487.2192](https://doi.org/10.22111/jsr.2022.39487.2192)

ناشر: دانشگاه سیستان و بلوچستان



© نویسندگان

۱۳۸۶: ۲۱)، با عناصر دیگری در آمیخت و صورتی متعالی به معماری بخشید. یکی از این عناصر در معماری منظر تجلی یافت. این عنصر «آب» بود؛ آنچه تا پیش از آن در این حوزه از معماری با صورتی از باغ یا چهارباغ عرضه شده بود و در واقع با باغ‌پردازی نمایش داده می‌شد، پرداختی جدید و البته نه‌فراگیر در کنار خود تجربه کرد. تجربه جدید، «آب‌پردازی» است. به این معنا که کوشک به جای باغ و چهارباغ‌هایی که با جداول آب، آب‌فشان‌ها و «سرحوض»‌ها نیز همراه می‌شدند، در عرصه‌ای از آب ظاهر شدند. با توجه به استعداد طبیعی و اقلیمی، این الگو در سرزمین‌هایی ساخته و پرداخته شد که زیرساخت اصلی آن فراهم بود. در بخش‌های قابل توجهی از شبه‌قاره نمونه‌های متعددی از این نوع آثار دیده می‌شود. در قسمت‌هایی از ایران نیز می‌توان کوشک‌هایی را دید که از این چشم‌انداز در طراحی پیرامون‌شان بهره گرفته‌اند. بررسی، مطالعه و معرفی این آثار ضمن به‌دست‌دادن شناختی عمومی از معماری ایرانی، به‌طور ویژه می‌تواند در تبیین خاستگاه این الگو و اندازه‌اثرپذیری معماری ایرانی از فرهنگ‌های معماری مجاور و اثرگذاری بر همان فرهنگ‌ها، سودمند باشد.

۱-۱- بیان مسئله و سؤالات تحقیق

همانگونه که پیش‌تر آمد، طراحی چشم‌انداز در معماری ایرانی دیرزمانی با ساخت و پرداخت باغ و فضای سبز آغاز شده و در جاتی از تعالی را نیز طی کرده بود. آب‌پردازی به‌منزله چشم‌انداز غالب، تجربه جدیدی است که در پژوهش‌های تاریخ معماری چندان مجال پرداخت نیافته است. به‌نظر می‌رسد به‌همین دلیل است که در تبیین خاستگاه و بیان نام آن‌ها تفاوت نظر وجود دارد؛ برخی از پژوهشگران این الگوی معماری منظر را «کوشک واقع در آب» نامیده‌اند (کُخ، ۱۳۷۳: ۶۰-۴۷). عده‌ای دیگر آن‌ها را «چشمه‌عمارت» نام نهاده‌اند (شکاری نیری، ۱۳۹۸: ۱۹۰). این درحالی است که به‌طور مشخص دو نمونه از آن‌ها در شبه‌قاره، «جال‌محل» به معنای محل صید/ شکار نام گرفته‌اند (Joshi et al, 1999: 65; Sharma et al, 2008: 1531). باوجود بررسی نمونه‌هایی از این الگو در شبه‌قاره و هم ایران، دو نمونه از آن‌ها در شبه‌قاره که از جهت ویژگی‌های ظاهری و ساختاری شباهت‌های قابل توجهی با هم دارند، چندان معرفی نشده و شناخت کاملی از آن‌ها وجود ندارد. یکی عمارتی است با نام «جال‌محل» در نارنائول در شمال غربی هند و دیگری کوشکی است با نام «بایرات/ ویرات‌نگر» در فاصله ۶۵ کیلومتری جنوب شرق آن. پژوهش پیش‌رو تلاش می‌کند به دو پرسش اساسی، یکی در رابطه با ویژگی‌های ساختاری دو عمارت و دیگر وجه عملکردی و خاستگاه طرح آن‌ها پاسخ دهد و از این رهگذر در تبیین نام آن‌ها نیز بکوشد.

۲-۱- اهداف و ضرورت تحقیق

هدف پژوهش شناخت و معرفی یکی از الگوهای معماری شاخص در سده‌های متأخر دوران اسلامی است که دو اثر مورد مطالعه نمایندگان آن به‌شمار می‌روند. خاستگاه و وجه عملکردی این گونه آثار در پژوهش‌های پیشین، جغرافیا و عللی گفته شده که به‌نظر می‌رسد، چندان با ماهیت و خاستگاه واقعی آن‌ها مناسبتی ندارد؛ از این‌رو در پژوهش پیش‌رو تلاش شده تا با استناد به منابع دست‌اول یعنی قراین تاریخی و جغرافیای تاریخی این موضوع مورد واکاوی دقیق قرار گیرد.

۳-۱- روش تفصیلی تحقیق

گردآوری داده‌ها با مطالعات اسنادی صورت گرفته است؛ بنابراین ضمن توصیف کامل نمونه‌های مورد مطالعه، کوشیده است با بهره‌گیری از رهیافت تاریخی، تحلیلی کیفی از ویژگی‌های ساختاری، خاستگاه و وجه عملکردی این گونه آثار به‌دست داده شود.

۴-۱- پیشینه تحقیق

به‌نظر می‌رسد نخستین پژوهشگری که تلاش کرد نامی درخور برای این الگو بیابد، ابا کُخ بود؛ وی این گونه از معماری منظر را «قصر/ کاخ واقع در آب» نامید (کُخ، ۱۳۷۳: ۶۹-۴۷). نمونه‌هایی که وی مورد توجه قرار داد، در شبه‌قاره هستند و توصیف قابل توجهی از برخی از آن‌ها به‌دست داد. وی، نمونه کهن این شیوه از طراحی را آرامگاه «شیرشاه سوری» در «ساسارام» بیهار

دانست و افزود، این نوع کوشک‌ها براساس نقشه تقریباً یکسانی در زمان اکبرشاه گورکانی در شبه‌قاره برپا شدند (همان: ۵۱). پژوهش‌های شکاری نیری در ارتباط با نام این الگو و نمونه‌های مهم آن به‌ویژه در ایران درخور توجه است؛ وی این الگو را «چشمه‌عمارت» نامیده و در بررسی و معرفی نمونه‌ها، به وجوه عملکردی آن‌ها که همان پرداخت چشم‌انداز، ایجاد شکارگاه و تأمین آب شرب و کشاورزی است، اشاره کرد. وی، همچنین خاستگاه این الگو را سرزمین ایران دانسته و نمونه‌های شبه‌قاره را همانند باغ و چهارباغ، ارمغان معماری منظر ایرانی به‌شمار آورد (شکاری نیری، ۱۳۹۷ و ۱۳۹۸). پژوهشگرانی چون میشل و زبروفسکی نیز کوشک «فرح‌باغ» در حاشیه شهر «احمدنگر» در فلات دکن را مورد توجه قرار دادند (Michell & Zebrowski, 1999: 38). ویلبر نمونه «ایل گلی» تبریز را ضمن معاشناختی، به پیش از سده سیزدهم هـ.ق. نسبت داد؛ هم‌او بخشی از منظرپردازی این مجموعه را با «باغ تخت» در شیراز مقایسه کرد (ویلبر، ۱۳۴۸: ۲۳۱-۲۲۸). حیدرنتاج در بررسی مجموعه بزرگ صفوی «عباس‌آباد» در بهشهر یکی دیگر از نمونه‌های این گونه از معماری منظر را معرفی کرد؛ وی این اثر را بخشی از آن مجموعه بزرگ باغی تلقی کرد. همچنین به توصیف اثر با ذکر اندازه‌هایش پرداخت و از کرسی واقع در آب کوشک و شرایطش در هنگام آبیگری و پل چوبی ارتباطی‌اش با بیرون، توصیفی به‌دست داد (حیدرنتاج، ۱۳۹۳: ۱۱۹-۱۱۶). جشی و همکارانش، در فهرست‌برداری و بررسی آثار تاریخی و محوطه‌های باستانی مهم، شرحی از کوشک نارنائول نیز به‌دست داد؛ سازنده اثر را با توجه به کتیبه سردر ورودی، شاه‌قلی‌خان، حاکم نارنائول در زمان اکبرشاه گورکانی، دانست. وی پاره‌ای از ویژگی‌های معماری و چشم‌انداز مجموعه را نیز تشریح کرد (Joshi et al, 1999: 65). یزدانی، در بررسی مفصلی که از آثار معماری نارنائول انجام داد، این اثر را با نام «خان سرور» معرفی کرده است؛ ضمن قرائت کتیبه‌های عمارت و پاره‌ای از ویژگی‌های معماری، سازنده آن را شاه‌قلی‌خان، حاکم نارنائول در زمان اکبرشاه گورکانی، دانست (Yazdani, 1908: 641-643). پریهار، در بررسی یادمان‌های گورکانیان در پنجاب و هاریانا، به‌طور مختصر آثار نارنائول را نیز مورد توجه قرار داد؛ جال‌محل یکی از آن آثار است. وی، ضمن بیان اندازه‌های اثر و برخی از ویژگی‌های ساختاری، مخزن بزرگ آب آن را عامل مهمی در تعدیل هوا در هنگام اقامت در کوشک برشمرد و زمان ساخت اثر را سال ۹۹۹ هجری و سازنده‌اش را شاه‌قلی‌خان دانست (Parihar, 1985: 44).

همان‌گونه که از پیشینه تحقیق برمی‌آید، خاستگاه عمومی این الگو به‌طور عام و تشریح ویژگی‌های معماری دو نمونه مورد مطالعه، به‌طور خاص، محل بحث جدی است و در ادامه به تفصیل می‌آید.

۲- پیشینه و علل برپایی الگوی معماری کوشک‌های واقع در آب

زمانی که ابن بطوطه (حی: ۷۷۹-۷۰۳ هـ.ق.)، جغرافیانگار مسلمان، شبه‌قاره را در امتداد مسافرت طولانی‌اش به سرزمین‌های اسلامی دید، در ایالت «مادیه پرادش» در شمال هند، یکی از این مناظر را چنین توصیف کرد: «...و از آنجا به کجرا رفتیم. این شهر آبدان بزرگی داشت که تقریباً یک میل درازای آن بود و نیز بت‌کده‌هایی در آنجا بود که بت‌ها را مسلمانان مثله کرده بودند. در وسط این آبدان سه گنبد است از سنگ سرخ که هر یک مشتمل بر سه طبقه است و بر هر یک از چهار گوشه آن گنبدی دیگر وجود دارد...» (ابن بطوطه، ۱۳۷۶: ۱۸۶). در این بیان به‌طور مشخص می‌توان درک کرد که این منظر ارتباطی به معماری دوران اسلامی ندارد. درواقع آنچه وی دید، هم‌اینک در آبادی کوچکی قرار دارد که «کاجوراهو/کجرائو» نامیده می‌شود؛ این معابد هندوی بیست و چهارگانه، بازمانده‌ای از ۸۵ معبدی هستند که امپراطوری «چاندلا» در مرکز و شمال هند در فاصله سال‌های ۹۰۰ تا ۱۱۵۰ م/ ۲۸۷ تا ۵۴۵ هـ.ق. برپا کرد (Gill, 2008: 1). همان‌گونه که از گزارش ابن بطوطه نیز برمی‌آید، ساختارهای معماری و هم‌نقش‌برجسته‌های انسانی زیادی از سنگ در آن وجود داشته و دارد؛ اما مهم‌تر از همه چشم‌انداز این مجموعه بوده است. اگرچه هم‌اینک از آن منظر اندازه قابل توجهی برجای نمانده، در زمان بازدید ابن بطوطه، آبدان/ تالاب بزرگی داشته که یک میل / ۱۶۰۰ متر درازایش بوده است (ابن بطوطه، ۱۳۷۶: ۱۸۶). آنچه توسط امرای مسلمان

ساخته شد و وی نیز دید، نخست مخزن آب بزرگی بوده که در بیرون شهر دهلی توسط «سلطان شمس‌الدین لوش / التمش» (حک: ۶۳۳-۶۰۷ ه.ق.)، سومین امیر از سلاطین مملوک، ساخته شده بود؛ این آبگیر یکی از بزرگ‌ترین نمونه‌هایی است که امرای مسلمان تا پیش از امپراتوران گورکانی در شبه‌قاره ساخته بودند. درازایش در حدود دو میل و پهنایش یک میل گزارش شده است، آبش از باران تأمین می‌شده و در نزدیکی مصلاهی (عیدگاه) شهر قرار داشته است (همان: ۴۴). توصیف ابن بطوطه تضمین می‌کند که در سمت غربش بناهای سنگی دکه / سکوماندی قرار داشته‌اند، یکی از دیگری بلندتر. در زیر هریک از این سکوها، پلکانی که به آب برکه وصل می‌شده‌اند، وجود داشته است. در کنار هر سکو، یک گنبد سنگی ساخته شده و درون هریک جایی برای نشستن نیز تعبیه کرده بوده‌اند. به‌نظر می‌رسد بزرگ‌ترین این گنبدها در مرکز آبگیر قرار داشته است؛ دو طبقه بوده و نمای آن با «نقش و نگاری» آراسته شده بود. در هنگامی که آبگیر پر می‌شد، به‌وسیله قایق به گنبد مذکور می‌رفتند. درون این گنبد، مسجد / نمازخانه‌ای وجود داشته که عموماً «درویشان زاهدپیشه» در آن ساکن بوده‌اند (همان: ۴۴ و ۴۵). هم‌ا، برکه دیگری را در حد فاصل شهر دهلی و دارالخلافه در همان شهر، با نام «حوض خاص» آورد که از برکه سلطان شمس‌الدین بزرگ‌تر بوده است؛ در کناره‌های این آبگیر حدود چهل قبه / گنبد ساخته‌اند که اهل طرب و موسیقی در آن‌ها سکونت داشته‌اند، به‌همین دلیل آن محل را «طرب‌آباد» نام نهاده بودند (همان: ۴۵). جدای از اندازه‌های بزرگ نمونه‌های اخیر، در شیوه پرداخت این مناظر با چشم‌انداز معابد کجراتو کمتر تفاوتی دیده می‌شود؛ از این‌رو، می‌توان آنچه در دوران اسلامی برپا شد را برگرفته از این الگوی معماری هندی دانست که رنگ و بویی از سازه‌های ایرانی در دوران اسلامی یافتند.

اگرچه ابن بطوطه علت ساخت آبگیر منسوب به شمس‌الدین را تأمین آب ساکنان شهر دانسته است (همانجا)، می‌توان علل دیگری را نیز در ساخت این تالاب‌های بزرگ برشمرد. در ادامه با ذکر مقدمه‌ای کوتاه از نخستین امرای مسلمان هند، به آن علل پرداخته می‌شود.

سلاطین مسلمان مملوک (حک: ۹۶۲-۶۰۲ ه.ق.)، نخستین سلسله از «سلاطین دهلی» به‌شمار می‌روند. این دودمان پس از حمله سلطان محمد غوری (حک: ۶۰۲-۵۹۹ ه.ق.)، امیر بزرگ سلاطین غوری، به هندوستان شمالی قدرت یافتند؛ در نتیجه این حمله، وی توانست تا نزدیکی رود گنگ را تحت سلطه بگیرد. پس از آن سلطان محمد، قطب‌الدین آییک، یکی از غلامان خود را به‌نیابت بر حکومت دهلی گمارد. پس از کشته‌شدن محمد غوری در سال ۶۰۲ ه.ق.، قطب‌الدین خویش را پادشاه هندوستان خواند و به این ترتیب نخستین سلسله مسلمان که منحصراً در هندوستان امارت داشت، شکل گرفت؛ زیرا پیش‌تر و در اثر حمله امرای غزنوی بخشی از هند مسلمان‌نشین شده بود و حکم یکی از مستعمرات غزنویان را داشت (لین‌پول، ۱۳۶۳: ۲۶۵).

بنابر آنچه گذشت، زمانی پیش از آنکه در آغاز سده‌های متأخر این الگو در معماری ایرانی ظاهر شود، در شبه‌قاره و دیرزمانی پیش از ورود مسلمانان، شناخته شده بود و در طراحی و ساخت مناظر نمونه‌های قابل‌توجهی نیز از آن عرضه شده بود. به‌نظر می‌رسد با ورود فراگیر ایرانیان و مسلمانان به شبه‌قاره که پس از حمله‌های محمود غزنوی (حک: ۴۲۱-۳۸۷ ه.ق.) تشدید شده بود، با آن سرزمین بیش از پیش آشنا شدند و رفته‌رفته یکی از الگوهای معماری را شناخته و با خود به سرزمین اصلی آوردند؛ اما همانگونه که در ادامه خواهیم دید، مجال پرداخت عمومی در همه سرزمین‌های ایرانی را نیافت؛ بنابراین به‌نظر می‌رسد این الگو، برخلاف دیدگاه برخی از پژوهشگران (شکاری نیری، ۱۳۹۸: ۲۰۷)، ارمغان معماری ایرانی به شبه‌قاره نیست، بلکه ره‌آورد ایرانیان در سفر به آن سرزمین در سده‌های میانه دوران اسلامی است.

همان‌گونه که ابن بطوطه نیز آورد، نخستین آبگیرهای بزرگ و تالاب‌های نام‌آور شبه‌قاره در دوران اسلامی در زمان دودمانی ساخته شدند که از ولایت کنونی غور در میانه کشور افغانستان برخاسته بودند. بخش اعظم این ولایت در ناحیه‌ای واقع شده که از نظر اقلیمی «آلپاین تندرا» نامیده می‌شود؛ ویژگی این اقلیم زمین‌های بلند، سردی هوا و وزش بادهای

کوهستانی است (پنجشیری، ۱۳۶۰: ۱۲). این اقلیم مختص نقاط بلند کوهستانی بین ۲۵۰۰ تا ۳۰۰۰ متر است، کمترین دمای آن در زمستان پنج درجه سانتی‌گراد زیر صفر و گرم‌ترین آن ۱۵ درجه در تابستان است (جیلانی عارض، ۱۳۹۰: ۴۰). ساکنان چنین اقلیمی در آغاز سده هفتم هـ.ق. به امارت سرزمینی دست یافتند که به‌رغم واقع شدن در نیمه شمالی هندوستان، دارای آب‌وهوای «حاره‌ای» است؛ از این‌رو، آنچه می‌توانست بقای آن‌ها را در اقلیمی متفاوت تضمین کند، داشتن آبگیرهای بزرگی در کنار اقامتگاه‌های‌شان بود. این امر به تجربه سلاطین مملوک به‌دست نیامد، زیرا پیش از آن‌ها امپراتوری چاندلا در فاصله سده‌های دهم م/ چهارم هـ.ق. تا دوازدهم م/ ششم هـ.ق. نمونه‌های بزرگی را در کجراتو، شمال هند، ساخته بودند (Gill, 2008: 1)؛ بنابراین، بهره‌گیری از تجربه‌های پیشین، تداوم این الگوی معماری منظر را تا سده‌های متأخر دوران اسلامی در شبه‌قاره و ایران تضمین کرد.

غیر از این انگیزه، فراهم آمدن شکارگاهی مناسب در جهت شکار پرندگان آبی و هم صید ماهی در دوره امارت امرای گورکانی و به‌طور مشخص جهانگیرشاه (حک: ۱۰۳۷-۱۰۱۴ هـ.ق.)، چهارمین شاه گورکانی، را باید در فراگیری این الگو مؤثر دانست؛ وی تعداد قابل‌توجهی از آن‌ها که به‌منظور شکارگاه/ صیدگاه استفاده می‌شدند را ضبط کرد (جهانگیر گورکانی، ۱۳۵۹: ۵۸، ۱۴۴، ۱۹۵ و ۲۰۵). این موضوع از اهمیت قابل‌توجهی برخوردار بود؛ زیرا دست‌کم سه نمونه از آن را «جال‌محل» نامیده‌اند. جال در سانسکریت به معنای دام برای پرندگان، ماهی و... (خلف تبریزی، ۱۳۴۲: ۵۵۴ و پانوشت معین) است؛ نمونه‌ای دیگر را «هرن مینار» به معنی «منار آهو» خوانده‌ند؛ هرن در زبان هندی به معنی آهو است (عقیلی علوی شیرازی، ۱۳۸۰: ۱۰۳۰).

جهانگیرشاه بسیاری از آن‌ها را «تال» نامیده است (جهانگیر گورکانی، ۱۳۵۹: ۵۸، ۱۴۴، ۱۹۵ و ۲۰۵)؛ این واژه بخش اول اصطلاح «تالاب» است که به‌طور معمول در زبان فارسی برای آبگیرها استفاده می‌شود. اهمیت این تال/ آبگیرها به‌گونه‌ای بود که دست‌کم در دوره جهانگیرشاه، شاه شکارگر که تال‌های بسیاری ساخت یا دستور به ترمیم‌شان داد، منازل/ ایستگاه‌های بین راهی با موقعیت یکی از آن‌ها همراه شده بود؛ شاه ضمن استقرار و استراحت، به شکار پرندگان آبی، صید ماهی و در پیرامون‌شان به شکار چهارپایان می‌پرداخت. نمونه این منازل را هم‌اکنون به‌روشنی آورده است (همان: ۵۸، ۲۰۵، ۲۳۳ و ۲۳۴).

نورپردازی عمارات این آبگیرها در زمان جشن‌های درباری به‌ویژه در شب، پیوسته شکوهی جاودانه داشته است، هرآنچه پرداخته می‌شد، درخشش در آبگیر/ تال، سیمایی دوجندان می‌یافت. از این منظر نیز داشتن چنین عماراتی در معماری منظر شبه‌قاره در دوره گورکانی و هم ایران در دوره صفوی مزیتی شمرده می‌شد. جهانگیرشاه به این رسم نورپردازی علاقه‌مند بود، به‌همین دلیل ضمن روایت شیوه برپاشدن آن در توزک جهانگیری، به برخی از این نوع رسم‌ها نیز اشاره کرد (همان: ۱۹۵، ۲۱۹ و ۲۶۸).

در زمان شاه عباس دوم (حک: ۱۰۷۷-۱۰۵۲ هـ.ق.) نیز همانگونه که هنر فر پیش‌تر آورده، به ترتیب مشابهی، در مواقعی که در کاخ‌های «هفت‌دست» و «آینه‌خانه» مراسم رسمی دربار برپا بود، پل خواجه به اصطلاح «تخته‌بند» می‌شد و بخشی از رودخانه که در مقابل کاخ‌ها قرار داشت، ظاهر دریاچه‌ای پیدا می‌کرد و روی این آب مراسم آتش‌بازی انجام می‌شد؛ مورخان و شعرای درباری همچون صائب تبریزی و مولانا سایرای مشهدی نیز این زیبایی را در آثار و دفاتر شعر خود ضبط کردند (قلی شاملو، ۱۳۷۱: ۵۱۷؛ هنر فر، ۱۳۷۶: ۲۸ و ۲۹؛ همان: ۱۳۵۰: ۵۸۳ و ۵۸۴).

آنچه در زمان شاه عباس دوم صورت گرفت را می‌توان قرینه‌ای از آن جشنی دانست که به گفته جهانگیرشاه سستی کهن یا «رسمی معمول» (جهانگیر گورکانی، ۱۳۵۹: ۲۱۹)، بوده است. ارتباطی که در زمان شاهان صفوی با امرای گورکانی برقرار شده بود را می‌توان در این برگیری مؤثر دانست.

کُخ علاقه گورکانیان به زندگی در پیرامون طبیعت را یکی از علت‌های رواج این الگو در معماری دانست و آن را قرینه‌ای از رواج سبک «شیوه‌گری» در اروپا آورد؛ آنچه «شاه بداق‌خان» در مالوه و در کوهستان‌های مشرف به دره‌های زیبا ساخت را صورت دیگری از این تعلق به طبیعت دانست (کُخ، ۱۳۷۳: ۵۳).

دلیل آخری که می‌توان برای ساخت و رواج این الگو در معماری منظر پیشنهاد کرد، اندیشه‌های بلندپروازانه کارفرمایان و معماران مناظر بوده است. آنچه تا پیش از آن در هیئت باغ‌های بزرگ و چهارباغ‌های موزون رخ نموده بود، دیگر روند روبه‌جلوی دیدگاه معماران مناظر را اقتناع نمی‌کرد؛ به‌همین دلیل در اندیشه طرح دیگری افتادند. اگرچه خود مبدع آن نبودند، ارمانی عاریه‌ای به معماری منظر دادند و زان پس به‌همراه باغ و چهارباغ در اقلیمی که امکانش فراهم بود، صورتی مضاعف به چشم‌انداز آثار معماری بخشیدند.

۳- نمونه کوشک‌های واقع در آب / جال‌محل / چشمه‌عمارت

اگرچه این الگوی معماری در شبه‌قاره به‌نظر می‌رسد جال‌محل نامیده شده است، در ایران نام دیگری یافت. آنچنانکه پژوهش شکاری نیری نیز نشان می‌دهد، این آثار در ایران چشمه‌عمارت نام گرفتند. در شبه‌قاره، جز آنچه در روایات تاریخی آمده‌اند (فرشته، ۱۳۸۷: ۲۳۷، ۲۱۷، ۴۳۵، ۴۵۶، ۴۶۸، ۴۸۶، ۴۸۸، ۵۱۲، ۵۰۹، ۵۱۳؛ جهانگیر گورکانی، ۱۳۵۹: ۵۶، ۱۹۵، ۱۵۳، ۱۴۴، ۲۱۹، ۲۳۹، ۲۹۲، ۳۲۰) و ممکن است هم‌اینک تخریب یا در گزارش‌های معماری نیامده باشند، نمونه‌های قابل توجه دیگری وجود دارند که بعضاً شناسایی و معرفی شده‌اند. جز کوشک‌ها، برخی از آرامگاه‌ها نیز در درون یا حاشیه این آبگیرها ساخته شده‌اند؛ آرامگاه «شیرشاه» سوری در ناحیه «شاه‌آباد» ایالت بیهار در شمال هند از برجسته‌ترین آن‌ها به‌شمار می‌آید. آرامگاه برخی از سلاطین گجرات در احمدآباد (جهانگیر گورکانی، ۱۳۵۹: ۱۴۴) و برخی از سلاطین تغلقیه در دهلی نیز در آن زمهراند (فرشته، ۱۳۸۷: ۵۱۲ و ۵۱۳)؛ اما در گونه تشریفاتی یکی از مهم‌ترین نمونه‌های این الگو در میان دریاچه‌ای طبیعی با نام «مان‌ساگار» در شهر جیبور در سده دهم و یازدهم هجری قمری ساخته شد (Sharma et al, 2008: 1531). کاخ «اعتماذخان» در شرق آگره که هم‌اینک «بورهیاکاتل» نام دارد، دیگر نمونه این الگو با اندازه‌ای کوچک‌تر است که در زمان اکبرشاه گورکانی ساخته شد (کُخ، ۱۳۷۳: ۵۰). در فاصله ۶۰۰ متری جنوب بافت جدید شهر فاتح‌پورسیکری، دیگر نمونه شاخص کوشک واقع در آب قرار دارد؛ این اثر که «تودارمل بارداری» نام دارد، به‌گفته کُخ در زمان اکبرشاه گورکانی ساخته شده است (همان: ۴۷). در نام این عمارت، «بارداری» به‌معنای «دوازده‌دری» است (همان: ۵۰). این عنوان بی‌گمان برگرفته از ساختار برون‌گرا و بازشوهای متعدد عمارت است که به‌ضرورت چشم‌اندازش در طرح آن اعمال شده است. شکارگاه «شیخ‌پوره» در ۴۰ کیلومتری شرق لاهور که با نام «هرن‌مینار» نیز معروف است، از دیگر نمونه‌های مهم این الگوی معماری است که توسط جهانگیر گورکانی، زمانی که ولیعهد بود، ساخته شد (جهانگیر گورکانی، ۱۳۵۹: ۳۶۱). در حاشیه جنوب شرقی شهر «احمدنگر» در ایالت «ماهاراشترا» در میانه غربی کشور هند، یکی از آثار با شکوه این نمونه از معماری منظر قرار دارد؛ کوشک «فرح‌باغ» به‌رغمی که در زمانی ساخته شد که اکبرشاه گورکانی در بخش زیادی از شبه‌قاره حکم می‌راند، توسط وی ساخته نشد. میشل و زبروفسکی، ساخت آن را به سلاطین «نظان‌شاهی» (حک: ۱۰۴۲-۸۹۵ هـ.ق.) که هم‌زمان حکومت مستقلی را در جنوب شبه‌قاره به‌مرکزیت احمدنگر برپا کرده بودند، نسبت داده‌اند و سال ساخت آن را ۹۹۱ هجری ضبط کرده‌اند (Michell & Zebrowski, 1999: 38).

در ایران نیز می‌توان به آثاری چون استخر بزرگ مسجد علی‌شاه تبریز و عمارت کوچک میان آن متعلق به پیش از سال ۸۸۶ هجری قمری؛ کوشک مجاور آبگیر نسبتاً بزرگ مجموعه و چشم‌انداز شاهی قزوین، از اوایل دوره صفوی؛ «اتل‌گلی / شاه‌گلی» در تبریز از سده نهم تا چهاردهم هجری قمری؛ عمارت میان آبگیر باغ «اکبری» در بیرجند؛ «چشمه‌عمارت» عباس‌آباد به‌شهر متعلق به زمان شاه عباس اول صفوی؛ چشمه‌باغ شیطان‌کوه در لاهیجان، متعلق به دوره صفوی و احتمالاً پیش

از آن؛ چشمه‌باغ «بحر ارم» بابل یا باغ شاه از ساخته‌های شاه عباس اول؛ چشمه‌عمارت باغ فرح‌آباد در اصفهان متعلق به اواخر دوره صفوی؛ «چشمه‌علی» در دامغان از ساخته‌های فتح‌علی‌شاه قاجار و چشمه‌عمارت «خلعت‌پوشان» در تبریز که تصویری از ناصرالدین‌شاه قاجار نیز در میان داشته است (بنگرید به: شکاری نیری، ۱۳۹۸)، اشاره کرد.

با توجه به آنچه گذشت، می‌توان به‌دلیل عملکرد شکارگاهی و صیدگاهی بسیاری از نمونه‌های این الگو در شبه‌قاره که قراین تاریخی نیز آن را تصدیق می‌کنند، بسیاری از آن‌ها را جال‌محل که قرینه‌ای است از «پردیس» ایرانی، نامید. در ایران نیز می‌توان راهی را رفت که پیش‌تر شکاری نیری رفته بود و آن‌ها را به‌دلیل چشم‌انداز غالب آب یا انحصار رودخانه، دریاچه و چشمه‌ای پر آب برای پرداخت آب در حجمی انبوه، چشمه‌عمارت نامید. در هر دو کشور، وجه عملکردی این آثار متعدد است؛ ایجاد چشم‌انداز و تأمین رطوبت در برخی از نواحی، ذخیره آب شرب و کشاورزی در مواقعی از سال، ساخت شکارگاه به‌جهت شکار پرندگان و چرنندگان و هم صید ماهی و استفاده از آن‌ها در مراسم و پاره‌ای از جشن‌ها به‌ویژه در شب که آب آبیگر آتش‌بازی و چراغانی را دوچندان جلوه می‌دهد، وجوه کارکردی این آثار دانست.

در میان این نمونه‌ها دو مورد از جهت ویژگی‌های ساختاری و هم موقعیت جغرافیایی قرابت درخور توجهی دارند. یکی «جال‌محل» در نارنائول در شمال هند و دیگری کاخ «بایرات/ ویراتنگر» در ایالت راجستان، است که در خط مستقیم در فاصله‌ای ۶۵ کیلومتری از هم قرار دارند. در ادامه به‌صورت موردی این دو نمونه بررسی و مطالعه می‌شوند.

۳-۱- جال‌محل در نارنائول

این اثر در نارنائول، مرکز ناحیه «ماه‌ندآگار» در ایالت «هاریانا» در شمال هند قرار دارد. با استناد به کتیبه درگاه ورودی، این جال‌محل توسط «نواب شاه‌قلی‌خان»، حاکم نارنائول در زمان اکبرشاه گورکانی، در سال ۹۹۹ و ۱۰۰۰ هجری قمری ساخته شده است (Joshi et al, 1999: 65). همانگونه که پیش‌تر آمد، این نام در واقع اشاره به گونه‌ای از شکارگاه‌هایی برای شکار پرندگان آبی و صید ماهی است که در زمان گورکانیان به‌ویژه جهانگیر، در هنگام سرکشی به قلمرو، مورد اشاره قرار می‌گرفتند (جهانگیر گورکانی، ۱۳۵۹: ۵۸، ۱۴۴، ۱۹۵ و ۲۰۵).

آبگیری که پیرامون عمارت را فراگرفته، نام فارسی «خان‌سرور»، سرور به‌معنای محل ذخیره آب و آبیگر، دارد، واژه «خان» نیز برگرفته از اسم شاه‌قلی‌خان است؛ یعنی مخزن ساخته‌شده توسط خان (Yazdani, 1908: 641). شاه‌قلی‌خان به‌مدت ۴۲ سال حاکم نارنائول بود و آثار معماری قابل توجهی در آن منطقه شامل باغات متعدد و آبیگرهای بزرگ، ساخت (Parshad, 2011: 128)؛ آبیگر و عمارت نارنائول نیز از آن جمله است. این اثر از جمله نمونه‌های شاخص علاقه‌مندیان به معماری چشم‌انداز وابسته به آب است. دسترسی به عمارت از طریق پلی شانزده‌چشمه که در جبهه شمال ساخته شده صورت می‌گیرد. در نقطه آغازین پل عمارت دروازه که در ادبیات معماری ایرانی به «کاخ‌دروازه» معروف است، قرار دارد. آمد و شد به آبیگر و کوشک از این فضا کنترل می‌شده است.

کتیبه‌هایی چند، در این عمارت دیده می‌شود؛ بر بالای طاق درگاه شمالی چند بیت شعر که متضمن نام بانی، سال احداث و دلیل ساخت است، کتابت شده:

<p>«این قصر دلپذیر که رشک ارم بود در عهد شاه اکبر غازی بنا شده چون کرده است شاه‌قلی‌خان بنای آن گفت از برای سال بنا عقل دوربین آب و هوای اوست چو فردوس دلگشا شاهی که برده بر سر شاهان دهر پا یارب چو قصر عرش برین ساز دیرپا در سال نهصد نو و نه شد این بنا» (Yazdani, 1908: 641)</p>	<p>آب و هوای اوست چو فردوس دلگشا شاهی که برده بر سر شاهان دهر پا یارب چو قصر عرش برین ساز دیرپا در سال نهصد نو و نه شد این بنا» (Yazdani, 1908: 641)</p>
--	--

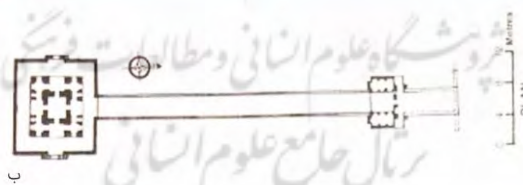
در دهلیز شمالی نیز کتیبه‌ای متضمن ویژگی‌های فردی شاه‌قلی‌خان، سال اتمام عمارت و تشبیهات زیبایی از آنگیر و کوشک آمده است:

«جم اقتدار شاه‌قلی‌خان وقار ملک
دریا نوال و کوه وقار و بلند قدر
بادا مدام ساغر عشرت بکام او
حوضی بنا نمود که ثانی کوثر است
آب حیات می‌دهد از آب این خبر
یارب ز حادثات زمانش نگاه دار
کردم سوال سال تمامی ز راه عقل
آن کور بود گوئی شجاعت ز همگان
رستم‌نشان و حاتم طائی این زمان
در روز رزم ناصر و در بزم کامران
قصری چو گلستان ارم در میان آن
لطف و هوای خلد نشان از هوای آن
تا در نشاط و عیش نشنید درین مکان
آمد مکان فیض جوابم بگوش جان»
(Ibid: 642)

همانگونه که یزدانی نیز به‌خوبی تشخیص داده است (همان)، دو واژه «مکان فیض» در مصرع دوم بیت آخر، در حروف ابجد متناظر با عدد ۱۰۰۱ هستند؛ بنابراین زمان اتمام عمارت را بایستی آغاز سده یازدهم هجری دانست. ساختمان کوشک مربعی به درازا و پهنای ۱۷ متر است. عمارت بر فراز کرسی / صفه‌ای چهارگوش قرار گرفته که دارازا و پهنایش ۲۵ متر است (شکل ۱- الف)؛ این همان اندازه‌ای است که جهانگیرشاه برای صفه ماهتابی متعلق به مقربخان در تالی در نزدیکی دهلی ضبط کرده بود (جهانگیر گورکانی، ۱۳۵۹: ۳۲۰).



الف



ب

شکل ۱. الف. نمای شرقی کوشک جال‌محل در نارنائول (مأخذ: وب‌سایت ۱).

ب. پلان کوشک جال‌محل و عمارت دروازه آن (مأخذ: Joshi et al, 1999: 65).

در دو سمت شرق و غرب صفه دو ردیف پلکان قرار دارد که از طریق آن‌ها به آب حوض دسترسی داشتند. پلکان این کوشک نیز همانند بسیاری از دیگر نمونه‌ها دارای مردگرد یا همان پاگردی است که دو ردیف قرینه را در بالا به هم وصل می‌کند. نمای کرسی به‌رسم معماری ایرانی، با تاق‌نماهایی آراسته شده که تا سه‌ربع بالایی نما ارتفاع یافته‌اند. عمارت در دو اشکوب ساخته شده است. الگوی برون‌گرای کوشک شامل گنبدخانه‌ای مرکزی است که در چهار جبهه به چهار صفه/ایوان گشوده می‌شود. صفه‌ها از طریق دهلیزها و درگاه‌های متعدد با گوشواره‌ها و فضاهای کناری ارتباط یافته‌اند. این طرح تکامل یافته برون‌گرا، صورتی تام از الگوی «هشت‌بهشت»ی که پیش از آن در معماری ایرانی معمول شده بود و به‌معماری شبه‌قاره نیز راه یافت، عرضه می‌کند (شکل ۱-ب). در این نمونه به‌جای باغ‌پردازی پیرامون، صفه‌ها و بازشوهای متعدد عمارت

به چشم‌انداز آبیگر گشوده می‌شوند. در نمای بام عمارت پنج «چهتری»/ کلاه‌فرنگی هندی ساخته شده است؛ یکی بزرگ‌تر، در مرکز و چهارتای دیگر با اندازه‌ای کوچک‌تر در چهارگوشه قرار دارند. بی‌گمان این عنصر معماری برگرفته از معماری کهن شبه‌قاره است. جدای از جنبه‌های زیبایی‌شناسانه، وجه عملکردی این عنصر معماری در تعدیل هوای این گونه از طرح‌ها بسیار چشم‌گیر است. گردش هوا در کالبد عمارت با خروج در زیر این چهتری‌ها، خاتمه می‌یابد؛ بنابراین در هنگام فصل گرم که با رطوبت نسبتاً بالا نیز همراه می‌شود، این عناصر معماری در کنار بازشوهای متعدد، در تعدیل هوا نقش تعیین‌کننده‌ای دارند.

۲-۳- کاخ بایرات/ ویراتنگر در ایالت راجستان

این اثر بر سر راه تاریخی قرار گرفته که دهلی، پایتخت امپراتوری مغول، را به جیپور و اجمر، شهرهای بزرگ ایالت راجستان، وصل می‌کرده است. نام کهن این منطقه «ویراتنگر» بوده و هم‌اینک به «بایرات» معروف است. در روایات شفاهی محل کاخ به «دروازه مغول» نیز شهرت یافته است. این اثر در ۶۵ کیلومتری شمال شرق شهر جیپور قرار دارد. بنا به گفته کُخ، این عمارت از ساخته‌های «راج مان سینگ» یکی از نواب هندو و مقربان دستگاه اکبرشاه گورکانی در اوایل سده هفدهم م/ یازدهم ه.ق. است (کُخ، ۱۳۷۳: ۶۹). راجه مان سینگ، بی‌گمان برجسته‌ترین راجپوت کچوهه‌ای بود که در دستگاه اکبرشاه مقام یافت؛ بخشی از آن موقعیت مرهون جنگ علیه فرقه «روشنیه» است که زان پس از وی شخصیتی ویژه ساخت (شیمل، ۱۳۸۶: ۴۲۴). این اثر در محیطی قرار گرفته که زمانی جنگلی ملو از حیوانات وحشی داشته است، نگاره‌های تصویرشده در برخی از فضاها درون کوشک نیز به‌خوبی آن را تأیید می‌کنند (شکل ۲).

کوشک بایرات نیز در دو اشکوب ساخته شده است. کالبد آن، چهارگوشی به‌دراز و پهنای ۲۴ متر است. ساختار آن نیز برون‌گرا و الگویش هشت‌بهشت است. بازشوهای اشکوب دوم با پیش‌نشستی از بدنه عمارت، چشم‌انداز بیشتری را فراهم ساخته‌اند. نمای بیرونی بام همانند نمونه نارنائول با پنج چهتری آرایش یافته است؛ درست مانند کوشک نارنائول، چهار کلاه‌فرنگی هندی در چهارگوشه و نمونه‌ای بزرگ‌تر در مرکز و روی مربع میانی ساخته شده است. کرسی این عمارت که از نمونه پیشین بزرگ‌تر است، به‌وسیله دو ردیف پلکان با بیرون از آبیگر ارتباط می‌یابد. اندازه حدودی کرسی ۴۵ در ۴۳ متر است. سازنده این مجموعه یعنی راجه مان‌سینگ، به معماری گورکانیان علاقه‌مند بود و تلاش می‌کرد سنت‌های راجپوتی را با آنچه در سبک معماری گورکانیان عرضه شده بود، درآمیزد؛ کوشک بایرات و کاخ‌های هم‌او در «روهتاسگره» در بیهار و عمارات او در «آمیر» در نزدیکی جیپور انعکاس بخشی از این علقه به‌شمار می‌روند (کُخ، ۱۳۷۳: ۶۹).

نکته قابل‌توجه در مورد این بنا، تزئینات و نقاشی‌های روی گچ در بیشتر فضاهاست. قطاربندی زیر نیم‌گنبد‌های چهارصفه، یادگاری است از کتیبه‌نگاری‌ها در معماری ایرانی به‌ویژه در سده‌های متأخر. آرایه‌های هندسی و گیاهی ترکیب شده در زیر چفد صغه ورودی نیز سیمایی از کاشی‌کاری‌های نغز ایرانی را در اجرایی با گچ عرضه می‌کنند (شکل ۲-ب). صحنه‌های جلوس و برتخت‌نشستن (شکل ۲-د)، نبرد، شکار، صحنه‌های مذهبی، تصاویری از حیوانات وحشی و اهلی، موجودات ترکیبی و آرایه‌های گیاهی (درختان و مرغان آوازخوان) و هندسی (شمسه‌ها)، درونمایه غالب نگاره‌هاست. می‌توان به‌نوعی چشم‌انداز بیرون از آبیگر را با توجه به آنچه در نگاره‌ها آمده مجسم کرد؛ شکارگاهی غنی با انواع پرندگان و چرندگان.

چفدی نزدیک به «کلیل دستوری» در دهانه‌های کوچک به‌ویژه دهلیزها و درگاه گوشوارها به‌همراه رسمی‌بندی‌های تافگان، نیم‌گنبد‌های ورودی و نماهای بیرونی غیر از الگوی اصلی بنا، تأکید ویژه‌ای بر اصالت ایرانی این اثر دارد. شمشه‌ای که در مرکز گنبدخانه و نیم‌گنبد‌ها اجرا شده‌اند (شکل ۲-ج)، بیش از هرچیز بر این اصالت تأکید می‌کند.

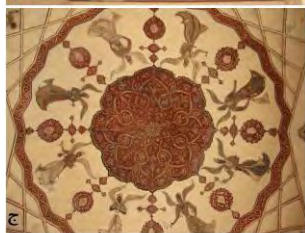
علاقه شاهان گورکانی به ساختن شکارگایی که هم‌اینک با نام جال شناخته می‌شوند را بایستی خاستگاه اصلی ساخت و پرداخت این اثر دانست؛ چنین به نظر می‌رسد که راجه مان سینگ برای خوشایندی شاه، دستور به ساخت مجموعه‌ای داده که در هنگام سرکشی اکبرشاه به قلمروش، بتواند به شایستگی از وی پذیرایی کند و او را در موقعیت ممتازی اسکان دهد. هم فضایی مفرح را فراهم کند و هم زمینه‌ای مناسب برای ارضای میل شکار شاه را با صرف کمترین زمان مهیا کند. اگرچه آبگیر این کوشک در مقایسه با نمونه پیشین اندازه‌ای به مراتب کوچک‌تر دارد، می‌توانسته در فصل شکار و صید، پرندگان و چرندگان زیادی را به سوی خود بکشاند.

۴- نتیجه

معماری دوران اسلامی در اواخر سده‌های میانه و متأخر، به تجربه‌های جدیدی دست یافت که یکی از مهم‌ترین‌شان آب‌پردازی در حوزه معماری منظر بود. گزارش‌های جغرافیانگاران، قراین تاریخی و شواهد معماری نشان می‌دهند که این تجربه برگرفته از معماری منظر هندو است. نخستین سلاطین مسلمان شبه‌قاره که از سرزمینی با اقلیم سرد و خنک برخاسته بودند، به ساخت این تال‌ها/ آبگیرها مبادرت ورزیدند تا ضمن تعدیل هوا در اقلیم حاره‌ای شبه‌قاره، منبع آب بزرگی را برای تأمین نیاز ساکنان شهرها فراهم کنند. قراین تاریخی نشان می‌دهند که غیر از کارکردهایی که از آن گذشتیم، تال‌ها به‌منظورهای دیگری



شکل ۲. نمای کلی و برخی از آرایه‌های عمارت ویرات‌نگر/ بایرات، راجستان، سده یازدهم ه.ق. (مأخذ: وبسایت شماره ۲؛ الف) نمای شرقی عمارت (ب) نمای صفا ورودی (ج) آرایه‌های گنبدخانه (د) آرایه یکی از فضاهای داخلی (مأخذ: وبسایت ۱).



نیز مورد استفاده قرار می‌گرفتند؛ شکار پرندگان آبی، صید ماهی و شکار چارپایانی که این تال‌ها را به‌منزله آبشخور استفاده می‌کردند، در دوره شاهان گورکانی هند به‌ویژه اکبرشاه و جهانگیرشاه، از دیگر دلایل ساخت و پرداخت این آبگیرها به‌شمار می‌روند. به‌همین دلیل برخی از آن‌ها را جال به‌معنای صید و شکار نامیده‌اند. تعلق خاطر به طبیعت سلاطین مسلمان هند که پیش از آن در آسیای میانه و افغانستان به‌دلیل محدودیت‌های طبیعی امکان بروز نیافته بود، گاه در هیئت کوشک‌ها و عمارات واقع در آب آشکار شد. نمایش خیره‌کننده نورپردازی کوشک‌ها و سطح آبگیر تال‌ها در جشن‌های درباری در شب با کمک چراغ‌ها و فانوس‌ها، انگیزه دیگری بود که در شبه‌قاره به‌صورت رسم درباری و در ایران به‌صورت موردی در داشتن چنین معماری منظری مؤثر افتاد. به این انگیزه‌ها می‌توان اندیشه‌های جاه‌طلبانه را افزود؛ معماری منظر که پیش از آن در هیئت باغ‌ها و چهارباغ‌ها بلوغ یافته بود، روح بلندپرواز کارفرمایان و هم معماران مناظر را تسکین نمی‌داد؛ ازاین‌رو در اندیشه طرح‌های نویی بودند که دراندازند، آب‌پردازی با ساخت تال‌ها و کوشک‌های میان‌شان، بخشی از پاسخ به آن نیاز بود.

به‌دلیل استعداد طبیعی، در دوران اسلامی نخستین‌بار این‌گونه از معماری منظر در شبه‌قاره برپا شد. به‌دلیل روابط گسترده‌ای که در اواخر سده‌های میانه و متأخر میان ایران و شبه‌قاره برقرار شد، عمارت واقع در آب به معماری ایران نیز ورود کرد؛ اما برخلاف جغرافیای اصلی، محدودیت‌های طبیعی مانع از فراگیری آن در سراسر ایران و در شماری قابل‌مقایسه با شبه‌قاره شدند.

در دو نمونه جال‌محل نارنائول و کوشک ویرات‌نگر/ بایرات عمارت مرکزی اندازه‌ای متوسط دارد. هر دو اثر در دو اشکوب ساخته شده‌اند. دسترسی به نمونه نخست به‌وسیله پلی شانزده‌چشمه صورت می‌گرفته و کوشک بایرات با کمک دو ردیف پلکان به بیرون از آبگیر در ارتباط است. در جال‌محل، تال/ آبگیر اندازه قابل‌توجهی دارد، اما در نمونه بایرات، کرسی

عمارت اندازه بزرگی یافته است. در طراحی هردو عمارت به روشنی می‌توان برگیره‌های معماری ایرانی را در کارشيو، عناصر معماری و گاه آرایه‌ها دید. این دو اثر در زمان اکبرشاه گورکانی، سومین شاه این دودمان، توسط نواب وی ساخته شده‌اند. اولی را شاه‌قلی‌خان، بزرگ کشوری و حاکم نارنائول، ساخت و دومی را راجه مان‌سینگ، راجپوت، بزرگ لشکری و هندوی مقرب دربار اکبرشاه، برپا کرد. به نظر می‌رسد این دو اثر برای استراحت و شکار اکبرشاه در زمانی که به ایالت کنونی راجستان مسافرت می‌کرد، ساخته شده‌اند. مربع نه‌بخشی برون‌گرا در هردو اثر، بی‌کم‌وکاست، تداوم الگوی هشت‌بهشت در معماری ایرانی است که به شبه‌قاره نیز وارد شده بود. نمای بیرونی بام در هر دو عمارت به وسیله پنج چتری / کلاه‌فرنگی هندی، آراسته شده است. بی‌گمان این عناصر برگرفته از معماری کهن شبه‌قاره است. در وجهی عملکردی، این عناصر جریان هوا را در عمارت تسریع می‌بخشد و به نوعی جدای از جنبه‌های زیبایی‌شناختی، در تعدیل هوا نیز بسیار مؤثرند. کتیبه‌های شعر فارسی در نمونه جال محل و آرایه‌های ایرانی‌مآبی که در نماهای داخلی کوشک بایرات استفاده شده‌اند، در کنار الگوی عمارت و تاق‌نماهای بیرونی، به صورتی ویژه ترکیبی از معماری بومی شبه‌قاره و ایرانی را به نمایش گذاشته‌اند.

استعداد اقلیمی و طبیعی که در پیرامون این دو اثر دیده می‌شود، بازنمایی آن چیزی است که در جهانگیرنامه در ارتباط با جال محل‌ها/ تال‌ها/ پردیس‌ها، ضبط شده است. از این منظر می‌توان عمارات نارنائول و بایرات و چشم‌انداز پیرامون آن‌ها را همانگونه که در برخی از آرایه‌های شان نیز بر می‌آید، جال محل‌هایی به‌شمار آورد که در ابتدا اکبرشاه و پس از وی پسرش، جهانگیر، به منزله قرق شکار به کار می‌بستند.

۵- منابع

- ابن بطوطه، محمد بن عبدالله. (۱۳۷۶). سفرنامه ابن بطوطه، ج ۲، ترجمه محمدعلی عبدالله موحد ابطحی، تهران: انتشارات آگه.
- پنجشیری، پوهنمل عزیز احمد. (۱۳۶۰). جغرافیای تاریخی غور، کابل: انتشارات پومنهتون.
- پیرنیا، محمدکریم. (۱۳۸۶). سبک‌شناسی معماری ایرانی، تدوین: غلامحسین معماریان، تهران: نشر سروش دانش.
- جهانگیر گورکانی، نورالدین محمد. (۱۳۵۹). جهانگیرنامه یا توزک جهانگیری، به‌کوشش محمد هاشم، تهران: بنیاد فرهنگ ایران.
- جیلانی عارض، غلام. (۱۳۹۰). جغرافیه صنف ۱۰، کابل: وزارت معارف.
- حیدرتاج، وحید. (۱۳۹۳). بررسی نقش آب و منظر در باغ عباس‌آباد، مجله مطالعات هنر بومی، ۲: ۱۲۴-۱۱۳.
- خلف تبریزی، محمد حسین. (۱۳۴۲). برهان قاطع، به‌اهتمام دکتر محمد معین، ج ۲، تهران: کتابفروشی ابن سینا.
- شکاری نیری، جواد. (۱۳۹۷). چشمه‌عمارت، فرایند تکاملی معماری پردیس‌های ایران (نمونه موردی ایل‌گلی تبریز با مقایسه)، مجموعه مقالات پنجمین همایش ملی معماری و شهرسازی در گذر زمان، دانشگاه بین‌المللی امام خمینی (ره). ۲۲-۱.
- شکاری نیری، جواد. (۱۳۹۸). بررسی جایگاه چشمه‌عمارت در باغ‌سازی ایرانی و گستره آن، دوفصلنامه اندیشه معماری، ۳(۵): ۱۹۰-۲۱۳.
- شیمیل، آنه‌ماری. (۱۳۸۶). در قلمرو خانان مغول، ترجمه فرامرز نجد سمیعی، تهران: امیرکبیر.
- عقیلی علوی شیرازی، محمد حسین بن محمدهادی. (۱۳۸۰). مخزن‌الادویه: دایره‌المعارف خوردنی‌ها و داروهای پزشکی سنتی ایران (طبع قدیم)، تهران: باورداران.
- فرشته، محمد قاسم بن غلامعلی. (۱۳۸۷). تاریخ فرشته از آغاز تا بابر، محقق: محمدرضا نصیری، ج ۱ و ۲، تهران: انجمن آثار و مفاخر فرهنگی.

قلی شاملو، ولی قلی بن داود. (۱۳۷۱). **قصص الخاقانی**، ج. ۱، تصحیح: سید حسن سادات ناصری، تهران: سازمان چاپ و انتشارات وزارت فرهنگ و ارشاد اسلامی.

کُخ، ابا. (۱۳۷۳). **معماری هند در دوره گورکانیان**، ترجمه حسین سلطانزاده، تهران: دفتر پژوهش‌های فرهنگی.
 لین پول، استانی. (۱۳۶۳). **تاریخ طبقات سلاطین اسلام**، ترجمه عباس اقبال، تهران: دنیای کتاب.
 ویلبر، دونالد نیوتن. (۱۳۴۸). **باغ‌های ایران و کوشک‌های آن**، ترجمه مهین‌دخت صبا، تهران: انتشارات بنگاه ترجمه و نشر کتاب.

هنرفر، لطف‌الله. (۱۳۵۰). **گنجینه آثار تاریخی اصفهان**، اصفهان: کتابفروشی تقفی.

هنرفر، لطف‌الله. (۱۳۷۶). **زاینده‌رود در گذرگاه تاریخ**، مجله فرهنگ اصفهان، شماره ۶۰۵، ۶۰۶-۳۶.

Gill, Chelsea. (2008). **A Comparative Analysis of the Temples of Khajuraho and the Ruling Chandellas of India**, Unpublished senior thesis, University of Wisconsin- la Crosse, USA.

Joshi, J.P., deva, K., Agrawal, R.C., Trivedi, P.K., Mishra, P.K. (1999). **Inventory of monuments and sites of national importance** (vol. I, Part2) Chandigarh Circle, New Delhi: The director general archaeological survey of India.

Michell, G., & Zebrowski, M. (1999). **Architecture and art of the Deccan Sultanates** (Vol. 7). Cambridge University Press.

Parihar, Subhash. (1985). **Mughal monuments in the Punjab and Haryana**. New Delhi: M.C. Mittal.

Parshad, Jagdish. (2011). **Medieval Monuments India a Historical and Architectural Study in Haryana** (1206 A.D. - 1707 A.D.). Delhi: AgamkalaPrakashan.

Sharma, K. P., Subhasini Sharma, Shweta Sharma, P.K. Sharma, R. C. Swami, P. K. Singh and G. S. Rathore. (2008). **Mansagar Lake: Past, Present & Future**, Proceedings of Taal 2007: The 12th World Lake Conference, 28 October – 2 November, 2007, M. Sengupta and R. Dalwani (Editors), Jaipur, Rajasthan, India, pp. 1530- 1541.

Yazdani, G. (1908). Narnaul and its Buildings, **Journal and Proceedings of the Asiatic Society of Bengal**, N.S. III, Calcutta.

Website 1: <https://www.mouthshut.com/product-reviews/Narnaul-reviews-925739485>

Website 2: <https://hiddenheritage.in/index.php/2020/12/01/a-chance-encounter-with-medieval-art/>

پژوهشگاه علوم انسانی و مطالعات فرهنگی
 پرتال جامع علوم انسانی