



## تبیین الگوی مداخله شهرسازی تاکتیکیال در فضاهای مرتبط با بافت تاریخی شهرهای ایران (نمونه مورد مطالعه: محله پامنار، بافت تاریخی شهر کرمان)

احسان انجم شعاع<sup>۱</sup> ID، رضا احمدیان<sup>۲</sup> ID\*، و اراز مرادی مسیحی<sup>۳</sup> ID

<sup>۱</sup> گروه شهرسازی، واحد تهران مرکزی، دانشگاه آزاد اسلامی، تهران، ایران، ehsan.anjomshoa@iauk.ac.ir  
<sup>۲</sup> (نویسنده مسئول) گروه شهرسازی، واحد تهران مرکزی، دانشگاه آزاد اسلامی، تهران، ایران، reza.ahmadian@iauz.ac.ir  
<sup>۳</sup> گروه شهرسازی، واحد تهران مرکزی، دانشگاه آزاد اسلامی، تهران، ایران، var.moradi\_massihi@iauctb.ac.ir

### چکیده

این پژوهش سعی در یافتن پاسخ پرسش‌هایی نظیر، پروژه‌های شهرسازی تاکتیکیال در راستای ارتقای عملکرد بافت‌های تاریخی کشور (با تأکید بر محله پامنار شهر کرمان) دارد. اینکه چگونه می‌توان خلأها و ناکارآمدی‌های بافت‌های تاریخی ایران (با تأکید بر محله پامنار شهر کرمان) را با استفاده از رویکرد شهرسازی تاکتیکیال شناسایی و مرتفع ساخت؟ روش انتخاب‌شده برای دستیابی به اهداف مذکور، با رویکرد کیفی و ابزار جمع‌آوری اطلاعات نیز شامل دو بخش مصاحبه و برداشت میدانی بوده و تحلیل بخش مصاحبه با استفاده از نرم‌افزار MaxQDA ۲۰۲۰ به انجام رسیده است. تجزیه و تحلیل داده‌های مصاحبه به شناسایی حوزه‌ها و مقوله‌های متنوعی در ارتباط با مسائل، مشکلات و راهکارهای مقابله با آنان انجامید. همچنین برداشتهای میدانی به شناسایی ۹ گونه فضا در سطح محله ختم گردید. لذا ترکیب دو بخش تحلیلی یاد شده منجر به خلق پروژه‌های شهرسازی تاکتیکیال در بافت تاریخی محله پامنار شهر کرمان شد. از این رو عمده فضاهای شناسایی شده در محله جزء فضاهای مورد غفلت و باقی مانده بود، فضاهایی که ریشه بسیاری از مشکلات محله را شکل داده است. بنابراین، راه‌کار رویکرد شهرسازی تاکتیکیال قابل اجرا در محدوده مورد پژوهش، استفاده موقت از فضاهای یاد شده و تبدیل آن‌ها به فضاهای چند عملکردی جهت رونق‌بخشی به زیست اجتماعی-اقتصادی شهروندان محله تشخیص داده شده است.

### اهداف پژوهش:

۱. شناسایی شیوه مداخله شهرسازی تاکتیکیال در فضاهای شهری بافت‌های تاریخی کشور (با تأکید بر نمونه مورد مطالعه).
۲. ظرفیت‌سنجی نظام محلات سنتی ایران (با تأکید بر نمونه مورد مطالعه) به منظور کاربری رویکرد شهرسازی تاکتیکیال.

### سوالات پژوهش:

۱. پروژه‌های شهرسازی تاکتیکیال در راستای ارتقای عملکرد بافت‌های تاریخی کشور (با تأکید بر نمونه مورد مطالعه) کدامند؟
۲. چگونه می‌توان خلأها و ناکارآمدی‌های بافت‌های تاریخی ایران (با تأکید بر نمونه مورد مطالعه) را با استفاده از رویکرد شهرسازی تاکتیکیال شناسایی و رفع نمود؟

\* این مقاله برگرفته از رساله دکتری "احسان انجم شعاع" با عنوان "واکوی کاربری شیوه شهرسازی تاکتیکیال در نظام محلات سنتی ایران (نمونه موردی: محله پامنار شهر کرمان)" است که به راهنمایی دکتر "رضا احمدیان" و مشاوره دکتر "اراز مرادی مسیحی" در سال ۱۴۰۱ در دانشگاه "دانشگاه آزاد اسلامی واحد تهران مرکزی" ارائه شده است.

### اطلاعات مقاله

مقاله پژوهشی

شماره ۴۹

دوره ۲۰

صفحه ۵۴ الی ۷۸

تاریخ ارسال مقاله: ۱۴۰۰/۰۷/۱۵

تاریخ داوری: ۱۴۰۰/۰۹/۱۰

تاریخ صدور پذیرش: ۱۴۰۰/۱۱/۱۹

تاریخ انتشار: ۱۴۰۲/۰۳/۰۱

### کلمات کلیدی

فضای شهری، بافت تاریخی، شهرسازی تاکتیکیال، محله پامنار، شهر کرمان.

### ارجاع به این مقاله

انجم شعاع، احسان، احمدیان، رضا، مرادی مسیحی، و اراز. (۱۴۰۲). تبیین الگوی مداخله شهرسازی تاکتیکیال در فضاهای مرتبط با بافت تاریخی شهرهای ایران (نمونه مورد مطالعه: محله پامنار، بافت تاریخی شهر کرمان). مطالعات هنر اسلامی، ۲۰(۴۹)، ۵۴-۷۸.



[dori.net/dor/20.1001.1.1735708.1402.20.49.12.1](https://doi.org/10.22034/IAS.1735708.1402.20.49.12.1)



[dx.doi.org/10.22034/IAS.2022.32250.1824](https://dx.doi.org/10.22034/IAS.2022.32250.1824)



## مقدمه

امروزه توجه به رویکردها و شیوه‌های نوین در شهرسازی از اهمیت ویژه‌ای برخوردار است. دلیل این امر را می‌توان ناشی از توسعه شهرها و دگرگونی شهرنشینی و نیازهای شهروندان دانست. روند روبه‌رشد جمعیت و شهرنشینی و بروز مشکلات متعدد اقتصادی، اجتماعی، زیست محیطی... از یک‌سو و ناکارآمد بودن شیوه‌های مدیریت شهری، اجرای پروژه‌های کم‌بازده و بلندمدت با هزینه‌های گزاف و... از سوی دیگر، در سال‌های اخیر بیش از پیش عدم رضایت شهروندان را در پی داشته و موجب گردیده تا در زمینه شهرسازی و مدیریت پروژه‌های شهری، نیاز به ایده‌های مدیریتی خلاقانه و کارآمد با قابلیت دستیابی به جلب رضایت شهروندان در مدت‌زمان کم‌تر و همچنین با هزینه‌های پایین‌تر احساس شود. از طرفی محلات سنتی و بافت‌های تاریخی شهرهای ایران که اغلب گنجینه‌ای از عناصر ارزشمند معماری و شهری را توأم در خود دارند، آینه‌ای گویا از فرهنگ، تاریخ و هویت جمعی هستند و سرمایه‌های بالقوه و نهفته‌ای به‌منظور جذب گردشگران و بهره‌وری‌های فرهنگی، اقتصادی، کالبدی... و بازنمایی ارزش‌های کم‌وبیش فراموش شده سنتی شمرده می‌شوند. کوتاهی در امر توجه، ساماندهی و احیای آن‌ها و عدم برنامه‌ریزی درست و اصولی در این زمینه، صرف‌نظر از پیامدهای اجتماعی-مدنی‌ای که به همراه دارد، به‌منزلهٔ پس‌زدن ثروت‌های ملی و اهمال در انتقال میراث ارزشمندی است که از پیشینیان به ما رسیده است و باید به همراه ارزش‌های عصر حاضر، غنی‌تر از گذشته، به آیندگان منتقل گردد. اما متأسفانه در کشور ما در جهت حفظ، احیاء و ساماندهی محلات سنتی، تاریخی و بافت‌های کهن باارزش به‌گونه‌ای که گویای تاریخ و هویت شهر می‌باشند کم‌تر توجه شده است.

این عدم‌توجه در بافت کهن شهر کرمان به‌عنوان هستهٔ اولیه شهر و نماینده هویت آن نیز مشهود است. این امر سبب از میان رفتن انسجام و وحدت آن گردیده و از طرفی عدم شناخت و درک صحیح مسئله و همچنین عدم تلاش در حفظ و سامان بخشیدن به آن و وجود اندیشه نفی گذشته در مضامین بسیاری از طرح‌های توسعهٔ شهری موجب بروز لطمات فراوانی به این بافت‌ها و در نتیجه شهر شده است که به‌دنبال آن مسائلی همچون فرسودگی روزافزون کالبدی، رکود اقتصادی، خروج ساکنین و جایگزینی ساکنینی که هیچ‌گونه تعلق خاطری نسبت به آن ندارند، آوردن فرهنگ‌های بیگانه و ناهمگون با بافت،... را به همراه داشته است. لذا دولت جمهوری اسلامی ایران، به‌مثابهٔ متولی اجرایی مدیریت فضای شهری کشور به‌منظور مقابله با چالش‌های فزاینده شهری، طیف گسترده‌ای از طرح‌های توسعه شهری (طرح‌های جامع و تفصیلی، طرح‌های بافت فرسوده، اسکان غیررسمی، بازآفرینی شهری و...) را با شرح خدمات یکسان و به‌صورت تیپ برای شهرهای مختلف تهیه نموده است. نگاهی به میزان موفقیت طرح‌های یادشده نشان می‌دهد که ضریب دستیابی به اهداف بسیار پایین بوده، به‌نحوی که می‌توان از آنان به عنوان پروژه‌های شکست خورده یاد نمود. مطالعات گسترده، ضعف ساختاری مدیریت شهری، عدم سلسله‌مراتب در نحوه تصمیم‌گیری و اجرا، بها ندادن به مشارکت مردم در برنامه‌ریزی‌ها، مهیا نبودن زمینه‌های مالی اجرای طرح‌ها، عدم توجه به امکانات و موانع مالی و اعتباری موردنیاز برای اجرای طرح‌ها، عدم توجه کافی به واقعیت‌ها (سعیدی، ۱۳۹۴؛ رضایی و همکاران، ۱۳۹۷)، برنامه‌ریزی از بالا به پایین (زنگی‌آبادی و همکاران، ۱۳۹۳) عدم توجه به مسائل محلی (وحیدی برجی و همکاران، ۱۳۹۶) بلندپروازانه بودن

طرح‌ها (مرادی مسیحی و تزار، ۱۳۹۸) و تدوین راهبردهای یکسان برای شهرهای غیر یکسان از دلایل عمده عدم تحقق طرح‌های یادشده بوده است. بنابراین مشخص می‌گردد که هدر رفت منابع و تشدید مشکلات شهرها تنها دستاورد چنین رویکردی به ساحت شهرسازی و برنامه‌ریزی شهری بوده است. از این‌رو در راستای رفع چالش‌های موجود در طرح‌های توسعه شهری ایران، توجه به رویکردهای مشارکتی، جامعه‌محور و محله محور راهکاری است که ضمن ایجاد هم‌افزایی و هم‌گرایی در سطح محلی سبب بروز ایده‌ها و طرح‌های خلاقانه شده و باعث استفاده حداکثری از ظرفیت‌های محلی می‌شود. بنابر این، داشتن مقیاس مناسب محله نسبت به کلیت شهر موجب می‌شود که ابعاد اجتماعی در مقیاس محله قابل شناخت و کنترل باشد، امکان مدیریت محلی و دقیق فراهم شود، خودکفایی، یکپارچگی و انسجام اجتماعی شکل گیرد، حس هویت و تعلق مکانی در ساکنین به‌وجود آمده و از تمامی پتانسیل‌های ساکنین و منطقه استفاده شود (زنگی‌آبادی و همکاران، ۱۳۹۳).

باتوجه به مطالب فوق و اهمیت و نقش روش‌های کاربردی مبتنی بر حضور و مشارکت بیشتر مردم و تأکید بر محله محوری در فرایندهای تدوین، طراحی، مدیریت و برنامه‌ریزی شهری رویکرد شهرسازی تاکتیکیال (به‌مثابه یکی از گونه‌های معاصر در شهرسازی)<sup>۱</sup> شامل تغییراتی موقتی و کم‌هزینه در محیط ساخته‌شده است که معمولاً در شهرها و برای بهبود کیفیت محله‌ها و مکان‌های تجمع شهری در نظر گرفته‌شده است. پروژه‌ها غالباً به‌عنوان مداخلات مردمی آغاز می‌شوند و به شهرهای دیگر سرایت می‌کنند و در برخی موارد به‌عنوان بهترین روش توسط دولت‌های شهری پذیرفته می‌شوند (Vasiliev et al, ۲۰۱۷). بنابراین و باتوجه به چالش‌ها و مشکلات عدیده‌ای که شهرهای کشور ایران و خصوصاً نظام حاکم بر محلات سنتی و بافت‌های تاریخی که این شهرها با آن روبه‌رو هستند، نگاه از بالا و برنامه‌ریزی متمرکز نتوانسته است گامی اساسی در جهت حل این مسائل بردارد. از طرفی طریقه شهرسازی بومی ایران با اصول روشن و واضحی نظیر سادگی، ابداعی، محلی و کم‌هزینگی در هماهنگی با رویکرد جدید شهرسازی تاکتیکیال قرار دارد. لذا باتوجه به این، ضرورت بازنمودن راه‌کاری محله‌محور، میانه، کم‌هزینه، محلی، کوتاه‌مدت، واقع‌بینانه، کم‌ریسک و مشارکتی (آن‌گونه که در توصیف ویژگی‌ها شهرسازی تاکتیکیال بیان شده است) خواهد توانست ارتقای کیفیت سکونت محسوس در محدوده مورد مطالعه به‌وجود آورد.

روش تحقیق در نظر گرفته شده به لحاظ نوع تحقیق، در گروه تحقیقات کیفی قرار می‌گیرد و دارای هدف کاربردی و مصاحبه نیمه‌عمیق، مشاهده و ارزیابی‌های میدانی، ابزار گردآوری اطلاعات تحلیلی در این پژوهش است. روش جمع‌آوری اطلاعات علاوه بر مطالعات مرتبط با مباحث تئوریک، در ارتباط با داده‌های تحلیلی دو منبع اصلی مصاحبه و مشاهده میدانی منابع تحلیلی پژوهش حاضر را تشکیل داده‌اند. در بخش مصاحبه، شهروندان (زنان و مردان) و فعالان اقتصادی محدوده (افراد شاغل در محدوده) به‌عنوان ذی‌نفعان اصلی پژوهش حاضر مورد مصاحبه قرار گرفته‌اند. سؤالات مطرح شده در بخش مصاحبه حول سه محور هویت محله، مشکلات-راهکارهای حل مشکلات در محله و تمایل-نوع

<sup>۱</sup> Tactical urbanism

مشارکت شهروند مطرح شده است. اشباع نظری مبنای توقف مصاحبه‌های صورت گرفته بوده است. در بخش برداشت‌های میدانی، مراجعه به محدوده (توسط پژوهشگر)، برداشت انواع فضا با استفاده از نقشه و چک‌لیست مورد استفاده قرار گرفته است. بدین طریق حاصل این مرحله شناسایی انواع فضاهای ناکارآمد در محدوده محله پامنار شهر کرمان بوده است. بنابراین ترکیب دو داده تحلیلی جمع‌آوری شده، پیشنهاد پروژه‌های شهرسازی تاکتیکی با توجه به ظرفیت فضاهای محلی برای حل بخشی از مشکلات محله و شهروندان بوده است. جامعه آماری در پژوهش حاضر شامل شهروندان ساکن و فعالان اقتصادی در محدوده محله پامنار شهر کرمان بوده است. با توجه به اینکه ابزار مصاحبه برای جمع‌آوری داده در نظر گرفته شد، اشباع نظری مبنای تعیین حجم نمونه بوده است که حد اشباع پس از ۵۰ مصاحبه تشخیص داده شد. به منظور تجزیه و تحلیل داده‌های حاصل از مصاحبه از نرم‌افزار MAXQDA ۲۰۱۸ و در ترکیب با روش دلفی و مدل کیفی-کمی مشارکتی و اجماع‌سازی استفاده صورت پذیرفت.

### ۱. شهرسازی تاکتیکی

در قرن نوزدهم برنامه‌ریزی شهری در اروپای غربی به‌عنوان یک عملکرد دولتی و یک فعالیت فنی که باید توسط افراد آموزش دیده اجرا گردد، رواج یافت. با این حال، از دهه ۱۹۶۰، عدم تمایل جوامع به پذیرش منفعلانه تصمیمات برنامه‌ریزی سیاستمداران و تکنوکرات‌ها که بر محیط زندگی آن‌ها تأثیر می‌گذارد، گسترش یافت (De Smet et al, ۲۰۱۸). در این میان افرادی نظیر جین جاکوبز<sup>۲</sup>، اعتراض‌هایی علیه روش‌های مدرنیستی برنامه‌ریزی شهری مطرح کردند و خواستار رویکردی انسانی‌تر برای برنامه‌ریزی شدند. از آنجایی که متخصصان فضایی دریافته‌اند که مشارکت جامعه واقعاً مهم و ضروری است، تلاش‌های متعددی برای ارائه پاسخ به این امر صورت گرفت. به‌عنوان مثال در سال ۱۹۶۵ پل دیویدوف<sup>۳</sup> ایده‌های خود را در مورد "حمایت و کثرت‌گرایی در برنامه‌ریزی" معرفی کرد و چندین نویسنده دیگر (مانند هیلی، فورستر، اینس، هوچ و باوم)، شروع به کار بر روی "نظریه برنامه‌ریزی ارتباطی و مشارکتی" کردند. بعدها مارگرت کرافورد<sup>۴</sup> ایده‌های خود را در مورد شهرسازی روزمره<sup>۵</sup> توسعه داد و در اروپا ایده «برنامه‌ریزی فضایی استراتژیک» با هدف افزایش انعطاف‌پذیری فرآیند برنامه‌ریزی و امکان ایجاد شامل کردن سهام‌داران مختلف توسعه یافت. با این حال، همچنان شکافی مهم بین تئوری و عمل باقی مانده بود، زیرا ابتکارات رسمی با هدف افزایش مشارکت عمومی در فرآیندهای برنامه‌ریزی فضایی، اغلب صرفاً مشاوره‌ای یا ابزاری بود. در نتیجه، لازم بود تا شرکت‌کنندگان (مشارکت‌کنندگان) تأثیر واقعی در فرآیند تصمیم‌گیری داشته باشند (UNHABITAT, ۲۰۰۹). بنابراین، راه‌های جدیدی برای مشارکت دولت-جامعه باید جست‌وجو می‌شد که فراتر از فرآیندهای مشارکت رسمی یا رویارویی

<sup>۲</sup> Jane Jacobs

<sup>۳</sup> Paul Davidoff

<sup>۴</sup> Margret Crawford

<sup>۵</sup> everyday urbanism

(سازمان یافته) باشد. در سال‌های اخیر، با هدف پاسخ‌گویی به این نیاز، ایده‌هایی در مورد خودت انجام بده، خودسازماندهی و نظریه شبکه بازیگر<sup>۶</sup> در تئوری برنامه‌ریزی معرفی شده‌اند (Yassin, ۲۰۱۹).

ایده‌های یاد شده در مجموع، حول مفهوم «برنامه‌ریزی شهری تاکتیکی» قابل جمع‌بندی هستند. اصطلاح برنامه‌ریزی شهری تاکتیکی<sup>۷</sup> ارتباط نزدیکی با مفهوم شهرسازی تاکتیکی<sup>۸</sup> دارد (Lak & Zarezadeh Kheibari, ۲۰۲۰). از شهرسازی تاکتیکی معمولاً به عنوان شهرسازی چریکی<sup>۹</sup>، شهرسازی پاپ آپ<sup>۱۰</sup>، تعمیر شهر<sup>۱۱</sup> یا D.I.Y نیز یاد می‌شود. این اصطلاح در حدود سال ۲۰۱۰ رواج یافت و به طیف وسیعی از فنون موجود اشاره دارد. شهرسازی تاکتیکی یک رویکرد شهری، سازمانی و/یا شهروندی برای ساخت محله با استفاده از مداخلات کوتاه‌مدت، کم‌هزینه و مقیاس‌پذیر است که برای تسریع در درازمدت انجام می‌شود. کوتاه‌مدت بودن (لیدون، ۱۳۹۶) شهرسازی تاکتیکی را به راه‌حل‌های منعطف، مشارکتی و نوآورانه تبدیل می‌کند، این رویکرد اکتشافی امروزه بیش از پیش توجه افراد را به خود جلب می‌کند. این رویکرد نوین در شهرسازی می‌تواند بستر مناسبی برای ایجاد ارتباط نزدیک از پایین به بالا بین گروه‌های مختلف جامعه و مقامات دولتی برقرار کند تا فرصتی برای ترویج تجارب شهری جدید، تخصیص منابع، حفظ محیط زیست شهر و دموکراتیزه کردن نحوه استفاده از منابع شهری در بستر مشارکت اجتماعی جامعه مدنی ایجاد نماید (Barata & Fonte, ۲۰۱۷).

بخشی از این پروژه‌هایی که در بستر رویکرد تاکتیکی جای می‌گیرند را می‌توان بدین شرح بر شمرد: ابتکار بلوکهای بهتر، خیابان‌های خرده‌فروشی-دست‌فروشی موقت، غرفه‌های سیار غذافروشی، میزها و نیمکت‌های پیاده‌رو، خطوط موقت دوچرخه‌سواری و باریک شدن خیابان‌ها، درختکاری و گل‌کاری در زمین‌های بدون استفاده، نرده‌زدایی (عمل از بین بردن نرده‌های غیر ضروری برای از بین بردن موانع بین همسایگان، زیباسازی جوامع و تشویق به ایجاد جامعه)، کف‌سازی‌زدایی<sup>۱۲</sup> (عمل حذف روسازی غیر ضروری برای تبدیل بزرگراه‌ها و پارکینگ به فضای سبز به منظور جذب آب باران و زیبایی محله‌ها)، باغبانی چریکی (باغبانی چریکی عبارت است از باغبانی در زمینی که به صورت رسمی دارای کاربری باغ نیست، مانند مکان‌های متروکه، مناطقی که از آن‌ها مراقبت نمی‌شود یا املاک خصوصی (Fayoumi, ۲۰۱۸)).

<sup>۶</sup> Do-It-Yourself, self-organisation and Actor Network Theory

<sup>۷</sup> guerrilla urbanism

<sup>۸</sup> pop-up urbanism

<sup>۹</sup> city repair

<sup>۱۰</sup> Depaving

در مجموع می‌توان چنین گفت: شهرسازی تاکتیکال به‌عنوان گونه‌ای از شهرسازی پایین به بالا<sup>۱۱</sup> در مقابل رویکرد بالا به پایین<sup>۱۲</sup>، غیرسلسله‌مراتبی<sup>۱۳</sup>، خلاقانه<sup>۱۴</sup>، مشارکتی<sup>۱۵</sup>، محلی<sup>۱۶</sup> و انتقادی<sup>۱۷</sup> ارجاعی معکوس بر عوامل ناکارآمدی طرح‌های توسعه شهری (به‌طور خاص در بافت‌های تاریخی) دارد که در مجموع توان بازگرداندن رونق فعالیت و سکونت به بافت‌های قدیم-تاریخی را نداشته‌اند، دارد. این رویکرد با تأکید بر اصولی نظیر: رویکرد آگاهانه و مرحله‌ای برای تحریک تغییر و تحول؛ ارائه راه‌حل‌های محلی برای مقابله با چالش‌های برنامه‌ریزی محلی؛ تعهد کوتاه‌مدت و انتظارات واقع‌بینانه؛ کم‌خطر، با پاداش احتمالاً زیاد؛ و توسعه سرمایه اجتماعی بین شهروندان و ایجاد ظرفیت سازمانی بین نهادها و مؤسسات خصوصی - دولتی، غیرانتفاعی و اعضای سازنده آن‌ها (Webb, ۲۰۱۸) به دنبال شناسایی و تدقیق راه‌حل‌های ممکن برای احیا و بازآفرینی حیات شهری در بافت‌های شهری است. بنابراین به‌صورت تئوریک، اتخاذ چنین رویکردی (شهرسازی تاکتیکال) و شناسایی پروژه‌های مرتبط با آن توانایی بسیاری برای تطبیق با ظرفیت‌ها و پتانسیل‌های موجود در بافتهای تاریخی کشور و بازگرداندن رونق دو کارکرد اصلی این بافت‌ها یعنی سکونت و فعالیت دارد، که می‌تواند به‌عنوان نوآوری پژوهش حاضر در وجهه نظری در نظر گرفته شود. در ادامه بخشی از تجارب عملیاتی شهرسازی تاکتیکال مرور شده است.

جدول ۱: پیشینه شهرسازی تاکتیکال در تجربه‌های مختلف و نمونه‌های موفق اجرایی

| نام طرح                                 | منبع (سال)         | هدف   | ذی‌نفعان   | رویکرد   |
|---|--------------------|---|--|--|
| برنامه پلازا، نیویورک سیتی              | ۲۰۱۷ <sup>۱۸</sup> | دسترسی به فضای باز با کیفیت در فاصله ۱۰ دقیقه پیاده | دپارتمان ترافیک، شهروندان - فعالان صنفی محلی                   | تبدیل موقت بخشی از معابر به فضای نشستن عمومی - کافه            |
| ویکتوریا پارک شهر کلگری، کانادا         | ۱۹۲۰ <sup>۲۰</sup> | باز زنده‌سازی خیابان در محله قدیمی                  | بازیگران خصوصی و فعالین بخش تجارت محلی، برنامه‌ریزان محلی      | تبدیل پارکینگ روباز و غیرفعال به یک پارک روباز موقت            |
| کدهای سبز بوفالو، آمریکا - میدان لارکین | ۲۰۲۰ تا ۲۰۱۸       | ساماندهی ون‌های غذایی احیای بناهای متروک            | گروه‌های داوطلب اجتماعی، فروشندگان محلی، دفتر برنامه‌ریزی شهری | تبدیل یک کارخانه قدیمی به پارک - رستوران و محل برگزاری فستیوال |

<sup>۱۱</sup> Bottom up

<sup>۲۲</sup> Top-down

<sup>۳۳</sup> Non-hierarchical

<sup>۴۴</sup> Creative

<sup>۵۵</sup> Participatory

<sup>۶۶</sup> Local

<sup>۷۷</sup> Critical

<sup>۱۸</sup> <http://www.street-plans.com/news-post/project-page/reflections-on-۱۰-years-of-the-nyc-plaza-program/>

<sup>۱۹</sup> بر گرفته از وبسایت ویکتوریا پارک کلگری: <https://www.victoriapark.org/>

<sup>۲۰</sup> طرح کدهای سبز بوفالو (شهر)

| نام طرح                                       | منبع(سال)                | هدف  | ذی نفعان   | رویگرد  |
|---|--------------------------|--|--|---|
| پروژه زنده‌باد و نکوور-کانادا                 | ۲۰۲۰                     | دستیابی به هدف سبزترین شهر جهان  | همکاری بین بخشی ادارات و دفاتر برنامه‌ریزی و مدیریت حمل و نقل و ترافیک شهر | ایجاد پارک پاپ آب دارای سطوح(صندلی‌های) موج دار و راکس آپ ۲، یک سری کیسه های بزرگ بادی قابل استفاده به عنوان صندلی موقت |
| پروژه‌های خلاق- موقت واشینگتن                 | ۲۰۱۹                     | توسعه اقتصادی و ایجاد کار گروه-ها برای یافتن راه حل های توسعه محلی                       | ذی نفع دولتی، خصوصی و غیرانتفاعی   | احداث اولین پروژه پاپ آب در حوزه دیجیتال (کیوسک-کتابخانه دیجیتال)- استفاده موقت از بناهای متروک                         |
| پروژه واک رالی، شهر رالی، ایالات متحده آمریکا | ۲۰۱۹                     | هویت سازی-تشویق تردد پیاده   | اجرای فردی(شهروند مستقل)   | نصب تابلوی مسیرپاپ تخمین زمان حرکت پیاده تا مقصد  |
| پروژه TUTUR- اتحادیه اروپا                    | (Manganelli et al, ۲۰۲۰) | ارتقای استفاده موقت از فضاهای متروک و بایر شهرهای اروپایی با هدف بازآفرینی شهری          | کمیسیون شهرسازی اروپا، دولت‌های محلی شهری اروپا                            | استفاده از فضاهای متروک با توجه به نیازهای روز  |
| باغبانی چریکی، هلند                           | (Hardman et al, ۸۸۸۸)    | تصرف فضا با گیاهان به نفع عموم   | گروه‌های محیط‌زیستی- افراد مستقل   | ایجاد گروه‌های باغبانی چریکی-احداث باغ‌های چریکی-کاشت گیاه و درخت-تبادل رایگان گیاه و درخت                              |
| تجربه چهار طبقه، مشهد                         | ۲۰۱۳۹۶                   | احیای فضای گم شده شهری- ایجاد فضای مشارکتی دوستدار گروه‌های سنی مختلف(به طور خاص کودکان) | تشکل مردمی-دانشجویی، شهروندان محلی، مسئولان شهری-مدیریت شهری               | رنگ آمیزی محیطی، کاشت درخت، نصب صندلی و نیمکت و وسایل بازی  |
| کوچه مهرناز                                   | گرساسی (۱۳۹۵)            | ایجاد امنیت، رونق گردشگری-تجارت  | اجرا توسط شهرداری- مدیریت شهری، همراهی کسبه محل در حفظ و مراقبت            | ایجاد سقف چتری-رنگی، کف‌سازی و ناماسازی، نصب نیمکت  |

<sup>۲۱</sup> وبسایت زنده‌باد و نکوور.

<sup>۲۲</sup> Pop Rocks

<sup>۲۳</sup> وبسایت بلوک بهتر واشینگتن

<sup>۲۴</sup> بر گرفته از وبسایت شهرت را پیاده ببیما.

<sup>۲۵</sup> معماری آنلاین

| نام طرح              | منبع (سال)                   | هدف                               | ذی نفعان                | رویکرد  |
|----------------------|------------------------------|-----------------------------------|-------------------------|---|
| خیابان سی تیر، تهران | نجفی (۱۳۹۷)                  | ایجاد امنیت، رونق گردشگری و تجارت | اجرا توسط شهرداری تهران | ایجاد پیاده‌راه، محدودیت تردد خودرو، استقرار ون‌های غذایی |
| پل آذرآبادی، تبریز   | آقازادبوذری و رشیدقلم (۱۳۹۶) | ایجاد امنیت و ایجاد فضای اجتماعی  | شهرداری، شهروندان محلی  | نقاشی دیواره و بدنه زیر پل، نصب میز و نیمکت               |

(منبع: نگارندگان)

## ۲. انواع فضاهای شهری

فضاهای شهری<sup>۲۶</sup> عرصه‌های ظهور و بروز کنش مشارکتی شهروندان در رویکرد تاکتیکال است، لذا شناخت این فضاها برای اجرای رویکرد برنامه‌ریزی و شهرسازی تاکتیکال بسیار حیاتی است. در این قسمت، طبقه‌بندی فضاها با تأکید بر فضاهایی که از یک طرف بیشترین غفلت نسبت به آنان صورت گرفته است و از طرف دیگر، به‌طور هم‌زمان بیشترین اولویت و پتانسیل تغییر و تبدیل به فضاهای مورد نیاز شهروندان را دارند، بسیار با اهمیت شمرده می‌شود. در جدول شماره ۲، انواع فضاهایی که می‌توان در محدوده بافت تاریخی کشور یافت ارائه شده است و معادل هر کدام از این فضاها با مراجعه به محدوده مورد مطالعه (محل پامنار کرمان) شناسایی و مورد عکس‌برداری قرار گرفته است.

پژوهشگاه علوم انسانی و مطالعات فرهنگی  
پرتال جامع علوم انسانی

<sup>۲۶</sup> بستری است که اعمال و فعالیت‌های انسانی در آن شکل گرفته و رابطه اجتماعی و فرهنگی انسان‌ها و گروه‌های اجتماعی با یکدیگر برقرار می‌شود. چنین عملکردی با ایجاد امکان ارتباط بصری انسان با انسان و انسان با فضا به وجود می‌آید. به عبارت دیگر، فضای شهری، با تسهیل جریان شهروندی، واکنش متقابل انسان‌ها با یکدیگر، همچنین با افزایش حس تعلق انسان به محیط و اجتماع، حیات مدنی را به کالبد شهر تزریق می‌نماید (حبیبی، ۱۳۷۸). فضاهای شهری در واقع صحنه وقوع فعالیت‌های عمومی و زنده شهری هستند، بنابراین خیابان‌ها، میادین و پارک‌های یک شهر که عناصر اصلی فضاهای شهری هستند، به‌خصوص خیابان‌ها که نقش اساسی در تردد و جابه‌جایی در شهر دارند به‌عنوان فضاهای پویا در یک شهر تلقی می‌شوند (بحرینی و طیبیان، ۱۳۷۷: ۳۱۳).



جدول ۲: انواع فضاهای شهری مسئله دار

| انواع فضا                                 | تعریف  | منبع                               | مشاهده در محدوده   | نمونه-پامانار   |
|---|--|------------------------------------|--|---|
| فضاهای مورد غفلت قرار گرفته <sup>۲۷</sup> | فضای عمومی پر از زباله، پوشیده از دیوار نوشته‌ها، آلوده، مملو از ترافیک شلوغ و خفه، پر از ساختمانهای با نگهداری متوسط، بناهای زشت، محیط ناامن است، مکان‌هایی که شبها توسط افراد بی‌خانمان ساکن در جعبه های مقوایی اشغال شده است و در طول روز نیز توسط بسیاری از همان افرادی اشغال می‌شود که در حال گدایی هستند | (Gulati, ۲۰۰۰)                     | بسیاری از ساختمان‌های متروکه-مخروبه و فضاهای با مالکیت وقفی-خصوصی در محدوده وجود دارند، که داخل و بیرون آن‌ها محل تجمع افراد بی‌خانمان است |    |
| فضاهای گمشده <sup>۲۸</sup>                | نمونه‌هایی از فضاهای گمشده "پایه‌های برج‌های بلندمرتبه یا میدانچه‌های زیرسطحی، پارکینگ‌ها، لبه‌های آزادراه‌ها که کسی به نگهداری آن‌ها اهمیت نمی‌دهد، جبهه‌های آب رها شده، محوطه خطوط راه‌آهن، اماکن نظامی-صنعتی متروک و پارک‌های مخروبه نیز از این دست هستند. نداشتن متولی عامل خلق این فضا است.               | (Montgomery & Tepe-Belfrage, ۲۰۱۰) | استفاده از زمین-محوطه بناهای مخروبه به عنوان پارکینگ در این گروه قرار می‌گیرد.   |   |
| فضاهای مورد هجوم قرار گرفته <sup>۲۹</sup> | حجوم خودرو به فضای عمومی و اشغال آن‌ها با ترافیک و پارکینگ، فضای عابر پیاده را در خیابان‌ها و میادین غصب می‌کند و هنگامی که سایر عوامل مانند گرد و غبار، سر و صدا و آلودگی دیداری را به آن اضافه بنماییم، فقیر(بی کیفیت) کردن زندگی در شهر متجلی شده است.  | (Eremin & Osmachko, ۲۰۰۷)          | به واسطه قرارگیری در مرکز شهر، کلیت فضای محله پامانار در این دسته قرار می‌گیرد.  |  |

<sup>۲۷</sup> Neglected Spaces

<sup>۲۸</sup> Lost Spaces

<sup>۲۹</sup> Space Invaded

|  |   |                                   |   |                                    |
|--|---|-----------------------------------|---|------------------------------------|
|   | <p>بخشی از فضاهای عمومی، کوچه و خیابان‌های محله در چنین وضعیتی قرار دارند.</p>                                  | <p>(Kabisch et al., ۵۵۵۵)</p>     | <p>کاهش کیفیت‌های مرتبط با تردد پیاده (بی‌توجهی به تعمیر و نگهداری)، فضای عمومی را در چرخه‌ای باطل رو به انحطاط قرار می‌دهد، منجر به خلق فضای استثنا می‌شود.</p>  | <p>فضای استثنا<sup>۳۰</sup></p>    |
|   | <p>موانع فیزیکی، سطوح تردد غیر همسطح در معابر محدوده، و نیز مکان‌های تردد و تجمع بی‌خانمان‌ها و اتباع افغان</p> | <p>(Craig &amp; Dubois, ۰۰۰۰)</p> | <p>موانع فیزیکی - روانشناختی در فضاهای عمومی، که این فضاها را برای گروه‌های خاصی نظیر: معلولان، افرادی که نوزاد دارند (نوزاد خود را با کالسکه جابه‌جا می‌کنند) و افراد مسن، غیرقابل استفاده می‌کند.</p>   | <p>فضای غیرفعال<sup>۳۱</sup></p>   |
|  | <p>ترس از جنایت به طور خاص برای زنان، ناشی از افراد معتاد، اتباع، کارتن خواب و زباله گرد‌ها در سطح کل محله</p>  | <p>(Chitrakar et al., ۱۱۱۱)</p>   | <p>ناشی از تقسیم‌بندی قلمرو عمومی با توجه به عواملی نظیر ترس، سوءظن، تنش و درگیری بین گروه‌های مختلف اجتماعی است. این ترس منجر به تفکیک مکانی فعالیت‌ها از نظر قومیت، نژاد، سن، نوع شغل و تعیین برخی از مناطق که فقط برای استفاده اشخاص خاص مناسب است</p>   | <p>فضای محدود<sup>۳۲</sup></p>     |
| <p style="text-align: center;">×</p>   | <p>چنین فضایی در محدوده مورد مطالعه وجود ندارد.</p>   | <p>(Thiele, ۲۲۲۲)</p>             | <p>اغلب گروه‌های مرفه، به واسطه ترس از جنایت یا تمایل انحصاری بودن و برجسته بودن اقدام به جداسازی خود از بقیه جامعه می‌کنند. در اصل، دروازه‌ها فضای داخل دروازه را به یک فضای خصوصی تبدیل می‌کند که براساس ثروت نسبی قابل دسترسی است؛ درحالی که ساکنین (درون دیوارها و دروازه‌ها) به فضای بیرونی پشت می‌کنند.</p> | <p>فضای تفکیک شده<sup>۳۳</sup></p> |

<sup>۳۰</sup> Exclusionary Space

<sup>۳۱</sup> Inactive Space

<sup>۳۲</sup> Parochial Space

<sup>۳۳</sup> Segregated Space

|   |   |                               |  |                                    |
|---|---|-------------------------------|--|------------------------------------|
|    | <p>پارک‌های محدوده<br/>تنها پاتوق‌های<br/>عمومی محله<br/>هستند، لذا دو پارک<br/>موجود در محله جزو<br/>فضاهای سوم قلمداد<br/>می‌شوند</p> | <p>(Vasiliev et al, ۷۷۷۷)</p> | <p>کافه‌ها، کتابفروشی‌ها، کافی‌شاپ‌ها، بارها،<br/>آرایشگاه‌ها و سایر پاتوق‌های کوچک<br/>خصوصی فضاهایی هستند که میزبان<br/>برخوردها (از اتفاقی تا سازمان‌یافته و<br/>منظم) هستند، و به نهادهای اساسی<br/>میانجی‌گری بین فرد و جامعه تبدیل شده<br/>است،</p>                | <p>فضاهای<br/>سوم<sup>۳۴</sup></p> |
| <p>گروه "حلقه شهید چاوشیان" ۱۸ نفر عضو، پایگاه<br/>نرجس خاتون<br/>گروه "پویش شهید حاج قاسم سلیمانی" ۱۶ نفر عضو<br/>، درمانگاه سجادیه<br/>گروه "محله بزرگون" ۷۰ نفر عضو، مسجد امام زمان<br/>گروه "قرآنی" ۱۳ نفر عضو، تکیه حضرت قاسم<br/>گروه "شورای اجتماعی محله پامنار" ۹ نفر عضو،<br/>زورخانه شهید توکلی</p> | <p>به صورت بسیار<br/>محدود و با اهداف<br/>خاص توسعه یافته و<br/>مورد استفاده قرار<br/>می‌گیرد.</p>                                      | <p>(Kabisch et al, ۵۵۵۵)</p>  | <p>فضاهای مجازی (اتاق‌های گفتگو، دنیای<br/>مجازی، شبکه‌های اجتماعی) گونه‌ای<br/>جدید از فضا در حوزه ارتباطاتی است، که<br/>برخی معتقدند که نیاز ما به تعامل در<br/>فضای عمومی سنتی را بر طرف نموده‌اند، و<br/>در نهایت منجر به شکل‌های جدیدی از<br/>شهرنشینی شده‌اند.</p> | <p>فضای<br/>مجازی<sup>۳۵</sup></p> |

(منبع: نگارندگان)

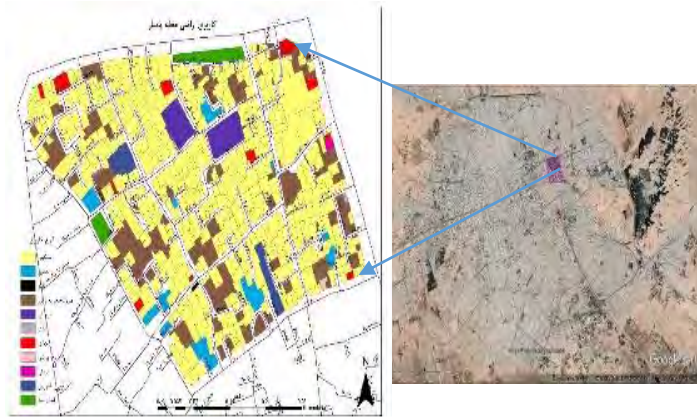
### ۳. شناخت محدوده پژوهش

محدوده محله پامنار شهر کرمان واقع در بافت قدیمی و تاریخی این شهر به‌عنوان محدوده مورد بررسی و نمونه موردی این پژوهش انتخاب گردیده است که در ضلع شمال غربی فلکه مشتاق قرار گرفته. این محله از شمال به خیابان ابوحماد، از شرق به خیابان باهنر (ناصریه سابق)، از جنوب به خیابان ایران‌منش و از غرب به خیابان فتحعلی‌شاهی منتهی می‌گردد. محدوده محله پامنار همان‌گونه که در گذشته بوده انتخاب شد اما با توجه به گذر زمان و دسترسی‌های جدید، ساختار و مرزبندی محلات آن‌گونه که در گذشته بود، از بین رفته و بخش‌های دیگری (محلات دیگر) به محله اضافه شده است. لذا با توجه به قرارگیری بخش‌هایی از محلات مختلف در این محدوده، از عنوان محله پامنار به دلیل وجود مرکزیت این محله در محدوده مذکور استفاده می‌شود. نزدیکی محله به بازار (قدمگاه) و موقعیت قرارگیری آن در شهر نسبت به شبکه‌های اصلی و از طرفی بافت با ارزش تاریخی اطراف آن از جمله موارد انتخاب آن بوده است. محله پامنار به دلیل قرارگیری تکیه پامنار، مسجد امام زمان و سایر عناصر مذهبی موجود به‌عنوان یک قطب مذهبی قوی در ماه‌های عزاداری خصوصاً ماه محرم محسوب می‌شود. مساحت محله برابر است با ۱۵۳۲۹۱٫۶۵ متر مربع است.

<sup>۳۴</sup> Third Spaces

<sup>۳۵</sup> Virtual Space

نکته مهمی که به پژوهش حاضر نیز مربوط است، اشغال ۱۵.۵ درصدی محله توسط اراضی بایر-مخروبه و فاقد کاربری (معادل ۲۳۷۰۳ مترمربع) در سطح محله است. همچنین جمعیت محله برابر با ۲۵۷۷ نفر است.



شکل ۱: کاربری اراضی محله پامنا (منبع: نگارندگان)

#### ۴. بخش تحلیل‌ها

در بخش تجزیه و تحلیل<sup>۳۶</sup>، ابتدا نتایج مصاحبه‌های شهروندی ارائه شده است. نتایج مورد اشاره در نرم‌افزار تجزیه و تحلیل کیفی MaxQDA ۲۰۲۰ صورت گرفته است. بخش نخست این تجزیه و تحلیل به واژه‌شناسی به کار رفته توسط شهروندان اختصاص داده شده است. پرتکرارترین واژه به کار رفته توسط شهروندان واژه محله بوده است، که هم به کلیت معنای محله و هم به یکی از نام‌های محله (محله شهر) ارجاع دارد. در مجموع سه تم اصلی مورد اشاره شهروندان در مصاحبه (در بین ۳۰ واژه با بیشترین تکرار)، تم ناامنی (که با رنگ قرمز نشان داده شده است) تم بهداشت و نظافت (که با رنگ سبز نشان داده شده است) و تم مذهب (که با رنگ آبی نشان داده شده است) بوده است. ملاحظه می‌شود که تم مقوله امنیت (ناامنی و ترس از جنایت) در محله توجه قابل ملاحظه‌ای را به خود جلب نموده است.

جدول ۳: فراوانی تکرار واژگان در مصاحبه‌های شهروندی

| رتبه | %    | فراوانی | واژه  |
|------|------|---------|-------|
| ۱    | ۳.۸۷ | ۳۱۸     | محله  |
| ۲    | ۲.۰۴ | ۱۶۸     | وجود  |
| ۳    | ۱.۳۵ | ۱۱۱     | اتباع |
| ۴    | ۱.۲۸ | ۱۰۵     | این   |
| ۵    | ۱.۰۹ | ۹۰      | خانه  |
| ۶    | ۱.۰۲ | ۸۴      | عدم   |

<sup>۳۶</sup> به دلیل محدودیت صفحات، از ارائه آمار توصیفی خودداری شده است.

| رتبه | %    | فراوانی | واژه    |
|------|------|---------|---------|
| ۷    | ۰.۹۱ | ۷۵      | قدیمی   |
| ۸    | ۰.۷۷ | ۶۳      | همکاری  |
| ۹    | ۰.۷۳ | ۶۰      | است     |
| ۹    | ۰.۷۳ | ۶۰      | انجام   |
| ۹    | ۰.۷۳ | ۶۰      | مشکلات  |
| ۱۲   | ۰.۶۹ | ۵۷      | سگ      |
| ۱۳   | ۰.۶۶ | ۵۴      | شهرداری |
| ۱۴   | ۰.۶۲ | ۵۱      | بازار   |
| ۱۴   | ۰.۶۲ | ۵۱      | برای    |
| ۱۶   | ۰.۵۸ | ۴۸      | ای      |
| ۱۶   | ۰.۵۸ | ۴۸      | بیگانه  |
| ۱۸   | ۰.۵۱ | ۴۲      | زیاله   |
| ۱۸   | ۰.۵۱ | ۴۲      | شهر     |
| ۱۸   | ۰.۵۱ | ۴۲      | کم      |
| ۱۸   | ۰.۵۱ | ۴۲      | مخروبه  |
| ۲۲   | ۰.۴۷ | ۳۹      | بیگانه، |
| ۲۲   | ۰.۴۷ | ۳۹      | تکیه    |
| ۲۲   | ۰.۴۷ | ۳۹      | خیلی    |
| ۲۲   | ۰.۴۷ | ۳۹      | شما     |
| ۲۲   | ۰.۴۷ | ۳۹      | مسجد    |
| ۲۲   | ۰.۴۷ | ۳۹      | نظافت   |
| ۲۸   | ۰.۴۴ | ۳۶      | امور    |
| ۲۸   | ۰.۴۴ | ۳۶      | دارای   |

(منبع: نگارندگان)

در ادامه، ابر واژگان مرتبط با فراوانی تکرار واژگان ارائه شده است. بدین طریق، هرچه واژه موردنظر بزرگ‌تر باشد، تکرار بیشتر و اهمیت بیشتری در نظر شهروندان داشته است.



شکل ۲: ابر واژگان، مربوط به نظرات شهروندان مورد مصاحبه قرار گرفته (منبع: نگارندگان)

در ادامه، سطح دوم تحلیل بر مبنای حوزه‌ها، مقوله‌ها (اصلی و فرعی) و زیرمقوله‌ها (اصلی و فرعی) ارائه شده است. این تقسیم‌بندی توسط پژوهشگر و براساس شباهت مضامین ذکر شده توسط شهروندان به انجام رسیده است. همانگونه که ملاحظه می‌شود، پنج حوزه مضمونی اصلی توسط شهروندان ارائه شده است. این حوزه‌ها شامل ادراک از نام محله، ویژگی محله، مشکلات محله، راهکارهای حل مشکل و در نهایت نوع مشارکت قابل انتظار از شهروندان به انجام رسیده است. در ادامه تحلیل‌های مبتنی بر هر مقوله ارائه شده است.

جدول ۴: مفاهیم شناسایی شده در مصاحبه شهروندی

| حوزه     | مقوله/مقوله فرعی/زیرمقوله/زیرمقوله فرعی |
|----------|---|
| نام محله | محله شهر، بازار شاه، تکیه همت، پاکوتین  |
|          | فتحعلی شاه-پامنار-محله شهر              |
|          | محله پامنار-محله شهر                    |
|          | بازار شاه                               |
|          | محله شهر-پامنار                         |
|          | ابوحامد- بازار شاه                      |
|          | تکیه سجادیه                             |
|          | فتحعلی شاهی                             |
|          | محله شهر                                |
|          | فتحعلی شاه-پامنار                       |
|          | ابوحامد                                 |
|          | پامنار-محله شهر                         |

| حوزه       | مقوله/مقوله فرعی/زیرمقوله/زیرمقوله فرعی              |
|------------|--|
|            | تکیه سجادیه- محله شهر                                |
|            | محله شهر-شیرعلی ایرانمنش                             |
|            | ابوحامد، محله شهر، محله پامنار                       |
|            | نام محله \پامنار- مسجد الزهرا                        |
| ویژگی محله | محله تاریخی  |
|            | محله تاریخی \تاریخچه نام محله                        |
|            | محله تاریخی \تخریب آثار محله                         |
|            | محله تاریخی \قدیمی و وقفی بودن                       |
|            | دسترسی مناسب   |
|            | محل سکونت اتباع افغان                                |
| مشکلات     | مشکلات معابر   |
|            | مشکلات معابر \مشکلات-معابر کم عرض                    |
|            | مشکلات معابر \تردد و تمرکز افراد معتاد و بی خانمان   |
|            | مشکلات-فرسودگی-مخروبه                                |
|            | مشکلات-فرسودگی-مخروبه \مشکلات-مهاجرت ساکنین اصلی     |
|            | تراکم اتباع افغان                                    |
|            | تراکم اتباع افغان \اجاره دادن به اتباع               |
|            | ضعف زیرساخت ها                                       |
|            | ضعف زیرساخت ها \مشکلات-ضعف تاسیسات و تجهیزات شهری    |
|            | ضعف زیرساخت ها \مشکلات-ضعف زیرساخت های تاریخی-فرهنگی |
|            | ضعف زیرساخت ها \مشکلات-آب                            |
|            | ضعف زیرساخت ها \مشکلات-مدیریت نامناسب پسماند شهری    |
|            | ضعف زیرساخت ها \مشکلات-ضعف اشتغال                    |
|            | ضعف زیرساخت ها \مشکلات-ضعف زیرساختی فضای سبز         |
|            | سگ های ولگرد   |
|            | ناامنی و سرقت  |

| مقوله/مقوله فرعی/زیرمقوله/زیرمقوله فرعی  | حوزه   |
|--|--------|
| توسعه فرهنگی   | راهکار |
| توسعه فرهنگی\راهکار-تقویت فرهنگ زیست محیطی   |        |
| توسعه فرهنگی\راهکار-فرهنگ سازی   |        |
| توسعه فرهنگی\راهکار-مشارکت نهاد مذهب   |        |
| توسعه فرهنگی\راهکار-همکاری شهروندان با نهادهای خدمات رسان  |        |
| توسعه فرهنگی\راهکار-همکاری شهروندان با نهادهای خدمات رسان  |        |
| توسعه گردشگری شهری   |        |
| توسعه گردشگری شهری\راهکار-تقویت گردشگری  |        |
| توسعه گردشگری شهری\راهکار-تورهای کرمان گردی  |        |
| توسعه گردشگری شهری\راهکار-بازسازی بافت سنتی  |        |
| توسعه گردشگری شهری\راهکار-استفاده بهینه از ظرفیت تاریخی  |        |
| توسعه گردشگری شهری\راهکار-حفظ هویت و ساکنین محلی   |        |
| توسعه گردشگری شهری\راهکار-خدمات فرهنگی-هنری  |        |
| توسعه گردشگری شهری\راهکار-نصب تابلوی آموزشی  |        |
| تقویت تاسیسات و تجهیزات شهری   |        |
| تقویت تاسیسات و تجهیزات شهری\راهکار-تقویت زیرساخت ها   |        |
| تقویت تاسیسات و تجهیزات شهری\راهکار-نورپردازی  |        |
| تقویت شورای اجتماعی محله   |        |
| تقویت اشتغال محلی  |        |
| تقویت اشتغال محلی\راهکار-کمک به نیازمندان  |        |
| تقویت امنیت  |        |
| تعیین تکلیف مخروبه ها  |        |
| تعیین تکلیف مخروبه ها\راهکار-اطلاع رسانی به مالکان جهت ساخت و ساز املاک مخروبه                   |        |
| تعیین تکلیف مخروبه ها\راهکار-مسئولیت پذیری مالکان مخروبه ها                                      |        |
| تعیین تکلیف مخروبه ها\راهکار-مسئولیت پذیری مالکان مخروبه ها\راهکار-جلوگیری از سکونت اتباع بیگانه |        |



| حوزه   | مقوله/مقوله فرعی/ زیرمقوله فرعی    |
|--------|------------------------------------|
| مشارکت | رسیدگی شهرداری                     |
|        | رایزنی و چانه زنی با مسئولان       |
|        | مشارکت-عام و پیگیری جهت نظافت محله |
|        | عامل المنفعه                       |
|        | امور فرهنگی                        |
|        | مشارکت-خبریه                       |
|        | آموزش خوداشتغالی                   |

(منبع: نگارندگان)

در ادامه ابر کدها (مقوله‌های) شناسایی شده ارائه شده است. بزرگی مقوله‌ها نشان‌دهنده تکرار بیشتر و در نتیجه اهمیت بیشتر آن‌ها از نظر شهروندان بوده است.



(منبع: نگارندگان)

شکل ۳: ابر واژگان، مقوله‌های شناسایی شده در مصاحبه شهروندی

نام محله: نکته اول قابل استخراج از نظرات شهروندان در ارتباط با نام محله به روشنی قابل مشاهده است. بدین معنی که، طیف گسترده‌ای از اسامی به‌عنوان نام محله بیان شده است. وضعیت پارادوکسیکالی که در محدوده تاریخی، بافت قدیم و هسته اولیه شهر کرمان مشاهده می‌شود؛ چراکه هویت و سابقه تاریخی محدوده بایستی اجماع در ارتباط با نام محله را در پی می‌داشت. در این حوزه هویت‌سازی ایجاد شناسنامه محله اولین و شاید بتوان گفت که مهم‌ترین پروژه تاکتیکی در ارتباط با محله پامنار باشد. بدین ترتیب، تهیه متنی معتبر، مبتنی بر حقایق تاریخی و نام رسمی محله، گام نخست هویت‌سازی برای محله است. برای این منظور تهیه تابلوی شناسنامه محله و نصب آن در مهم‌ترین مکان عمومی محله، اولین پروژه اجرایی تاکتیکی محله پامنار است. (همچنین، ایجاد وبسایت-شبکه‌های اجتماعی که اقدام به معرفی محله بنماید، در راستای هویت‌سازی و برندسازی محله قابل ذکر است).

ویژگی محله: در ارتباط با ویژگی‌های محله، شهروندان دو بعد مثبت و منفی را خاطر نشان نموده‌اند. در ارتباط با ابعاد مثبت، تاریخی بودن محله و اعتبار ناشی از آثار تاریخی برای محله قابل بیان است. همچنین دسترسی مناسب به بازار و اماکن دولتی-عمومی از دیگر ویژگی‌های محله ذکر شده است که نشان دهنده اهمیت موقعیت قرارگیری محله است. در ارتباط با نکات منفی، تخریب آثار تاریخی، سکونت اتباع (به‌عنوان عاملی کاهنده از جذابیت سکونت در محله) و قدیمی بودن-وقفی بودن بناها در محله قابل بیان است. سکونت اتباع افغان، با سطح فرهنگ شهرنشینی متفاوت و بعضاً پایین باعث کاهش اعتبار محله شده است. وقفی بودن مالکیت تعدادی از اراضی و عدم توجه اداره اوقاف به مدیریت بناهای متعلق به خود باعث کاهش کیفیت محله شده است.

مشکلات: باتوجه به ویژگی‌های ذکر شده از محله، مشکلات معابر (عرض و روشنایی نامناسب، نظافت پایین)، فرسودگی کالبدی تعداد زیادی از ابنیه، تراکم بالای سکونت اتباع افغان، ضعف زیرساخت‌های خدماتی، وجود زباله‌گردها، کارتن خواب‌ها، معتادین و سگ‌های ولگرد و ناامنی ناشی از آن از جمله مشکلاتی هستند که شهروندان به آن‌ها اشاره نموده‌اند. راه کارهای حل مشکلات: توسعه فرهنگی، توسعه گردشگری شهری، تقویت تأسیسات و تجهیزات شهری، تقویت شورای اجتماعی محله، تقویت اشتغال محلی، تقویت امنیت، تعیین تکلیف مخروبه‌ها و رسیدگی شهرداری از جمله مقوله‌هایی بوده‌اند، که توسط شهروندان به‌عنوان راهکارهای حل مشکلات به آن‌ها اشاره کرده‌اند.

مشارکت (تمایل به مشارکت): رایزنی و چانه‌زنی با مسئولان، مشارکت-عام و پیگیری جهت نظافت محله، عامل‌المنفعه، امور فرهنگی، مشارکت-خیریه و آموزش خوداشتغالی مواردی هستند که شهروندان تمایل خود را به مشارکت در آنان اعلام کرده‌اند.

## ۵. شناسایی انواع فضا در محله

براساس مبانی ارائه شده (جدول شماره ۲) در مجموع ۹ گونه فضا، در سطح محله پامنار کرمان شناسایی شده است. به لحاظ فراوانی، فضاهای مورد غفلت (که برخی از اراضی بایر و متروکه-مخروبه نیز در این گروه قرار می‌گیرند)، بیشترین تعداد و فراوانی را به خود اختصاص داده‌اند. پس از این گروه، فضاهای باقی‌مانده، شامل فضاهای باقی مانده از خیابان‌کشی و عقب‌نشینی دومین گروه به‌شمار می‌آید. سایر گروه‌ها نیز با کمیت پایین در رتبه‌های بعد قرار می‌گیرند.

جدول ۵: انواع فضاهای شناسایی شده در سطح محله

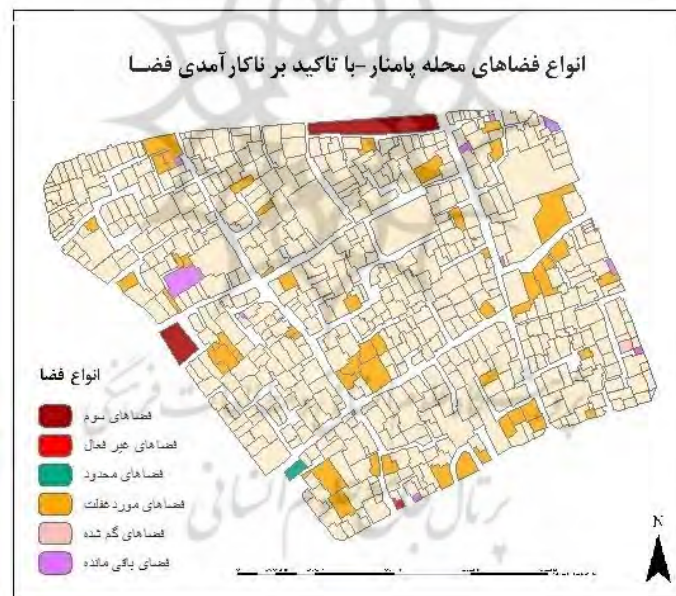
|                               |             |
|-------------------------------|-------------|
| فضاهای مورد غفلت قرار گرفته   | شامل ۴۹ فضا |
| فضاهای گمشده                  | شامل ۱ فضا  |
| فضای باقی‌مانده <sup>۳۷</sup> | شامل ۱۹ فضا |

<sup>۳۷</sup> فضای باقی‌مانده از خیابان‌کشی، عقب‌نشینی بناها.

| فضاهای مورد حجوم قرار گرفته | کلیت معابر محله                    |
|-----------------------------|------------------------------------|
| فضای استثنا(بدون استفاده)   | شامل ۱ فضا                         |
| فضای غیرفعال                | شامل ۲ فضا                         |
| فضای محدود                  | شامل ۱ فضا                         |
| فضای تفکیک شده              | -                                  |
| فضاهای سوم                  | شامل ۲ فضا                         |
| فضای مجازی                  | شامل ۵ گروه در شبکه اجتماعی واتساپ |

(منبع: نگارندگان)

در ادامه، نقشه فضاهای شناسایی شده در محله، براساس موقعیت قرارگیری این فضاها در سطح محدوده مورد پژوهش ارائه شده است. این فضاها علی‌رغم عدم بهره‌گیری در وضعیت فعلی، دارای ظرفیت بهره‌برداری برای رفع مشکلات شهروندان و ارتقای عملکرد محله در ابعاد مختلف اجتماعی، اقتصادی، فرهنگی... هستند.



شکل ۴: انواع فضاهای شناسایی شده در محله (منبع: نگارندگان)

## ۶. شناسایی پروژه‌های تاکتیکیال محله پامنار

در ادامه، باتوجه به تعریف انواع برنامه‌ریزی-شهرسازی تاکتیکیال (استفاده موقت، باغبانی چریکی، پروژه‌های پاپ‌آپ...) و ویژگی‌هایی نظیر مشارکتی-جامعه‌محور، کم‌هزینه، خلاقانه بودن، توجه به تجارب داخلی و خارجی پروژه‌های تاکتیکیال از یک طرف و نتایج مصاحبه (شناسایی مشکلات، ایده‌ها و تمایل به مشارکت) در جامعه مورد مطالعه و نتایج

برداشت‌های میدانی (در ارتباط با شناسایی انواع فضاهای شهری ناکارآمد) اقدام به تهیه و ارائه لیستی از پروژه‌های تاکتیکیال در محله پامنار کرمان (جدول شماره ۶) صورت گرفته است.

جدول ۶: پروژه‌های تاکتیکیال تعریف شده برای محله پامنار

| حوزه                 | مشکل  | پروژه تاکتیکیال قابل تعریف   | ذی‌نفعان                             | فضا  |
|----------------------|---|--|--------------------------------------|--|
| هویت                 | ضعف هویت محلی   | تهیه شناسنامه محله و نصب در میدان و معبر اصلی<br>نصب تابلو مقاصد مهم و تاریخی محله   | شهروندان<br>شهرداری<br>خیرین محلی    | فضاهای مورد هجوم<br>فضاهای غیرفعال         |
| مسائل فرهنگی-اجتماعی | عدم مراعات هنجارهای اجتماعی توسط مهاجران، اتباع افغان | برگزاری دوره‌های آموزشی برای اتباع افغان<br>توزیع بروشور و نصب بنر در ارتباط با نحوه تعامل اجتماعی   | شهروندان محلی<br>شهرداری             | فضای مجازی<br>فضای گمشده<br>فضای مورد هجوم |
| بهداشت محیطی-روانی   | شلوغی معابر   | ایجاد کریدور پیاده‌دایمی-موقت با کارکردهایی نظیر ارائه مواد غذایی توسط فروشگاه‌های سیار و ون‌های غذایی   | ساکنین محلی<br>فعالین اقتصادی محلی   | فضای مورد هجوم                             |
| بهداشت محیطی         | فضای غیرفعال محل تجمع زباله و ...                     | تعریف فضای استراحتگاهی-تفریحی (با استفاده از بلوک‌های رنگ‌آمیزی شده و نصب میز و نیمکت، سایبان و درختکاری) در محدوده فضاهای عمومی موجود                         | ساکنین محلی<br>شهرداری<br>خیرین محلی | فضاهای باقیمانده                           |
| ناکارآمدی فضا        | ضعف زیرساخت‌های ورزشی-تفریحی در محله                  | نصب تیرهای فوتبال-والیبال (ثابت) در اراضی بایر و متروک به عنوان فضای بازی کودکان، نوجوانان و جوانان<br>(مبنای تئوریک این پروژه استفاده موقت است)               | ساکنین محلی<br>شهرداری<br>خیرین محلی | فضاهای گمشده                               |
|                      | اراضی بایر-متروکه و مخروبه                            | تهیه بنر و نصب تابلو در کنار اراضی بایر، با مضمون تعیین تکلیف اراضی توسط مالکان  | مالکان اراضی<br>شهرداری              | فضای غیرفعال-گمشده                         |
|                      | اراضی بایر-متروکه و مخروبه                            | کاشت نهال و گل در محدوده اراضی بایر، متروک-مخروبه با مالکیت خصوصی-دولتی و وقفی، به عنوان اعتراض نسبت به املاک و اراضی رها شده، در راستای رویکرد باغبانی چریکی. | ساکنین محلی                          | فضاهای گمشده<br>فضاهای باقیمانده           |

| حوزه                      | مشکل                      | پروژه تاکتیکیال قابل تعریف  | ذی‌نفع‌ال                                    | فضا  |
|---------------------------|---------------------------|---|--|--|
| نامنی                     | متربط با فضاهای غیرفعال   | رنگ‌آمیزی سطوح و دیواره‌های غیرفعال در قالب برنامه تفریحی کودک-بزرگسال  | ساکنین محلی<br>شهرداری<br>خیرین محلی         | فضای غیرفعال                               |
|                           | متربط با فضاهای غیرفعال   | استفاده موقت در محوطه‌های فضاهای عمومی (محوطه‌های تاریخی، مدارس، مساجد و ...)   | ساکنین محلی<br>شهرداری<br>خیرین محلی         | فضای غیرفعال                               |
| نامنی-<br>معضل<br>بهداشتی | ضعف ایمنی-امنیت محیطی     | تقویت محیط شهری، ایجاد مسیرهای پیاده، مسیر ون‌های غذایی، فعال تا ساعت نیمه شب<br>تقویت دکراسیون   | ساکنین محلی<br>شهرداری<br>خیرین محلی         | فضای مورد هجوم<br>فضای غیرفعال             |
|                           | سگ‌های ولگرد              | عقیم‌سازی سگ‌ها، جمع‌آوری و انتقال به مراکز نگهداری از حیوانات بی‌سرپرست  | شهرداری<br>سازمان دامپزشکی<br>تشکل‌های مردمی | -  |
| اشتغال<br>ناقص            | ضعیف بنیاد اقتصادی ساکنان | برگزاری دوره‌های خوداشتغالی-با توجه به ظرفیت ساکنین، تامین مکان توسط دفتر تسهیل‌گری<br>ایجاد شبکه‌های اجتماعی تبادل کالا و خدمات<br>ایجاد بازارهای روز در محدوده اراض بایر و مخروبه-ها، با کسب اجازه از ساکنین، مجوز شهرداری، سازمان اوقاف و امور خیریه | آموزش: ساکنین                                | فضاهای مجازی<br>فضای غیرفعال<br>فضای گمشده |

(منبع: نگارندگان)

### نتیجه‌گیری

رویکرد برنامه‌ریزی-شهرسازی تاکتیکیال به‌دنبال استفاده حداکثری از فضاهای شهری (واقعی و مجازی) با استفاده از توان و ظرفیت جامعه محلی در قالبی مشارکتی است. بر این اساس، ارائه الگوی واحد، به مانند آنچه جریان اصلی برنامه‌ریزی و طراحی شهری تحت عنوان فرآیندی از بالا-تخصصی ارائه می‌نماید مخالف است. در این راستا، ارائه طرح و پروژه مکان‌محور، براساس مشکلات و نیازهای اولویت‌بندی‌شده محلی اقدام به تدوین پروژه می‌نماید. در پژوهش حاضر فضای شهری محله پامنار شهر کرمان، به‌عنوان بافت تاریخی و با هویت شهر کرمان، مورد بررسی قرار گرفت، دو فرآیند مصاحبه شهروندی و برداشت میدانی تخصصی به ترتیب جهت شناسایی نیازها و اولویت‌های محلی و شناسایی فضاهای محله (به منظور اختصاص فضا جهت حل مسائل و مشکلات) به انجام رسید. براساس نتایج به‌دست

آمده مشخص شد که ظرفیت اصلی به کارگیری پروژه‌های تاکتیکال در حوزه اراضی بایر، متروک (که می‌توان آن‌ها را جزو فضاهای مورد غفلت و گم‌شده قرار داد) جهت حل مسائل و مشکلاتی نظیر ناامنی، ضعف زیرساخت‌های و تأمین سرانه خدمات لازم از قبیل فضای سبز، ورزشی و تفریحی قابل استفاده است. همچنین استفاده از پتانسیل‌های اماکن تاریخی - فرهنگی موجود نظیر مقبره خواجه اتابک، آرامگاه شیخ داوود و باغ موزه باهنر نیز بسیار مورد تأکید می‌باشد. بنابراین، طیف متنوعی از کارکردها و کاربری‌ها (موقت) در این راستا شناسایی و پیش‌بینی شد. تبدیل اراضی متروکه و خروبه به فضای ورزشی-تفریحی، استفاده از این اراضی جهت برگزاری بازارهای هفتگی، نیز کاشت نهال و گل و گیاه در این اراضی از جمله پیشنهاد‌های ارائه شده در این راستا است. پیشنهادهایی که در دسته کاربری موقت، به‌عنوان یکی از گونه‌های اصلی برنامه‌ریزی و شهرسازی تاکتیکال، قرار می‌گیرد. در این راستا، همکاری و مشارکت جامعه محلی، نهادها و تشکل‌های مدنی، شهرداری و سازمان‌های خدمات رسان می‌تواند گام مهمی در راستای ارتقای کیفیت فضاهای شهری محله و در نهایت بازآفرینی بافت تاریخی محله پامنار شهر کرمان گردد.



پژوهشگاه علوم انسانی و مطالعات فرهنگی  
پرتال جامع علوم انسانی

## فهرست منابع و مآخذ

### کتاب‌ها

لیدون، میسن، گارسیا، اندرو. (۱۳۹۶). شهرسازی تاکتیکی: اقدام کوتاه‌مدت برای تغییر بلندمدت، ترجمه مهدی صاشورپور و بهاره ذوالقدر، تهران: انتشارات طحان.

### مقالات

آقائزاد بوذری، هادی؛ رشیدقلم، مرتضی. (۱۳۹۶). "طراحی فضای گمشده زیر پل‌های شهری با استفاده از ویژگی‌های مکان (مطالعه موردی پل آذرآبادی، تبریز)"، پنجمین کنگره بین‌المللی عمران، معماری و شهرسازی، تهران، ۴۵-۱۲. بحرینی، حسین؛ طیبیان، داوود، میلاد. (۱۳۹۷). "مدل ارزیابی کیفیت محیط زیست شهری علوم محیطی"، ۲۴ (۲۱). ۴۵-۶۸.

حمصیان اتفاق، محمد. (۱۳۹۵). "بازسازی باهمستان، بازسازی مکانی با رویکرد شهرسازی تاکتیکی"، مطالعات مدیریت شهری، ۵ (۳۲)، ۲۰-۳۰.

رضایی، نوید؛ ماجدی، حامد و زرآبادی، زهرا. (۱۳۹۷). "تبیین نقش عوامل مؤثر بر امکان‌سنجی طرح‌های توسعه شهری (مطالعه موردی: شیراز)". پژوهش و برنامه‌ریزی شهری، شماره ۳۴، ۴۷-۵۷.

زارع، احمد؛ رضایی، میلاد و لقای، حمید. (۱۳۹۹). "تبیین نقش شهرسازی تاکتیکی در بهبود کیفیت محیطی بافت‌های تاریخی شهری (مطالعه موردی: بافت تاریخی شیراز)". مجله برنامه‌ریزی منطقه‌ای، ۹ (۳۶)، ۱۳۵-۱۴۸.

زنگی‌آبادی، علی؛ عبداللهی، محسن و سالک فرخی، رضا. (۱۳۹۳). "بررسی عوامل مؤثر بر غیرممکن بودن طرح‌های جامع شهری در ایران و چالش‌های مرتبط با آن (مطالعه موردی: محور تاریخی-فرهنگی منطقه ۶ تبریز)". پژوهش و برنامه‌ریزی شهری، ۵ (۱۸)، ۴۱-۵۸.

ساشورپور، محمد؛ ذوالقدر، بهزاد. (۱۳۹۵). "بررسی اصول برنامه‌ریزی تاکتیکی شهری با توجه به عوامل زمینه ساز مشارکت مردمی در ایران". مقاله ارائه شده در دومین کنفرانس بین‌المللی معماری، عمران و شهرسازی در آغاز هزاره سوم، تهران، ۲۲-۳۵.

سعیدی، جواد. (۱۳۹۳). "بررسی عوامل مؤثر در ناکارآمدی طرح‌های توسعه شهری ایران". مطالعات مدیریت شهری، ۷ (۲۲)، ۱۲-۳۰.

قادری، صادق؛ فاضلی، مرتضی و پاک‌سرشت، سعید. (۱۳۹۶). "راهبردهای محله محوری و توسعه محله: مقایسه مدل مدیریت محله و عملکرد آن در ایران و انگلستان". توسعه محلی روستایی-شهری (توسعه روستایی)، شماره ۱۴۷، ۵۷-۸۸.

گرشاسبی، قاسم. (۱۳۹۵). "تأثیر رنگ بر ادراک فضاهای شهری و رفتار انسان مطالعه موردی: کوچه مهرناز واقع در ضلع جنوبی خیابان انقلاب حد فاصل خیابان جمالزاده تا میدان انقلاب". مقاله ارائه شده در کنفرانس ملی معماری و شهرسازی از تئوری تا عملی. ۳۵-۶۵.

مرادی مسیحی، وحید؛ تزار، شاهین. (۱۳۹۸). "بهبود مدیریت شهری با تاکید بر امکان سنجی طرح های توسعه شهری (مطالعه موردی: منطقه یک تهران)". مطالعات جغرافیا، مهندسی عمران و مدیریت شهری، ۱۷ (۵)، ۹۹-۱۱۵.

مشهدی، زاهد؛ سجادی، جواد و شاه حسینی، پری. (۱۳۹۸). "بررسی وضعیت مشارکت مردم در مدیریت شهری با رویکرد محله محوری، مطالعه موردی محله شکیب منطقه ۱۴ تهران". جغرافیا، ۴ (۱۳)، ۱۶۷-۱۸۹.

نجفی، محمد. (۱۳۹۷). "نقش شبانه روزی سیار در ارتقای امنیت خیابان سی تیر". مقاله ارائه شده در چهارمین همایش ملی معماری و شهر پایدار، ۸۶-۶۵.

وحیدی برجی، قاسم؛ نوریان، فرهاد و عزیزی، مجید. (۱۳۹۶). "شناسایی علل عدم تحقق کاربری های پیشنهادی در طرح های توسعه شهری ایران با استفاده از نظریه زمینه". هنرهای زیبا - معماری و شهرسازی، ۶۹ (۲۲)، ۵-۱۴.

#### منابع لاتین

Barata, A., Fontes, A. (۲۰۱۷). Tactical Urbanism and Sustainability: Tactical Experiences in the Promotion of Active Transportation. World Academy of Science, Engineering and Technology, International Journal of Civil, Environmental, Structural, Construction and Architectural Engineering, ۱۱(۶), ۷۳۴-۷۳۹.

Chitrakar, R., Baker, D., & Guaralda, M. (۲۰۱۶). Urban growth and development of contemporary neighbourhood public space in Kathmandu Valley, Nepal. Habitat International, ۳۳, ۸۸-۱۰۰.

Craig Danyel. L. (۲۰۰۰). Social impact assessment: Politically-oriented approaches and applications. Environ Impact Assess Rev ۲۰۰۰; ۲۰: ۷۷-۴۴.

De Smet, A., & Van Reusel, H. (۲۰۱۸). How one tree can change the future of a neighbourhood: The process behind the creation of the Boerenhof Park as an example for tactical urban planning. Urban Forestry & Urban Greening, ۲۰, ۲۹۴-۲۶۶.

Eremin, A., & Osmachko, S. (۲۰۱۷). The Education Activity of the Russian Orthodox Church in the Contemporary Transcultural Space of Russia. Procedia - Social and Behavioral Sciences, ۲۷۷, ۱۴۷۵-۱۴۸۱.

Fayoumi. E. (۲۰۱۷). "The Impact of Urban Greening on the Quality of Life in the City of Cairo". Environmental Sciences, ۷۷, ۱۵۳-۱۶۳.



- Gulati, R. (۲۰۲۰). Neighborhood spaces in residential environments: Lessons for contemporary Indian context. *Frontiers of Architectural Research*, ۹(۱), ۰۰-۳۳.
- Hardman, M., Chipungu, L., Magidimisha, H. (۸۸۸۸). Guerrilla gardening and green activism: Rethinking the informal urban growing movement. *Landscape and Urban Planning*, ۱۷۰, ۶-۱۴.
- Kabisch, N., Qureshi, S., & Haase, D. (۰۰۰۰). Human-environment interactions in urban green spaces — A systematic review of contemporary issues and prospects for future research. *Environmental Impact Assessment Review*, ۰۰, ۰۰-۴۴.
- Lak, A., & Zarezadeh Kheibari, S. (۰۰۰۰). Towards a framework for facilitating the implementation of Tactical Urbanism Practices: Assessment Criteria in the Place-making Approach in Iran. *Geoforum*, ۱۱۰, ۴۴-۶۶.
- Manganelli, B., Tataranna, S., & Pontrandolfi, P. (۲۰۲۰). A model to support the decision-making in urban regeneration. *Land Use Policy*, ۹۹, ۱۰۴۸۶۰. ۳۰۹-۳۱۷.
- Montgomerie, J., & Tepe-Belfrage, D. (....). Spaces of debt resistance and the contemporary politics of financialised capitalism. *Geoforum*, ۸۸, ۹۹۹-۳۱۷.
- Thiele, G. (۲۲۲۲). Psychology of Space Exploration: Contemporary Research in Historical Perspective. *Space Policy*, ۸۸(۳), ۲۰۶-۲۰۸.
- UNHABITAT. (۹۹۹۹) Global Report on Human Settlements ۰۰۰۹: Planning Sustainable Cities. (Retrieved April ۴th, ۲۰۱۴ from). <http://www.unhabitat.org/downloads/docs/GRHS۲۰۰۹/GRHS.۲۰۰۹.pdf>.
- Vasiliev, A., Grigoriev, & Gabriel, L, Anna., Nabiev, S. (۲۰۱۷). Contemporary technologies of early detection of fire in space vehicles. *Acta Astronautica*, ۰۰۰, ۶۶-۲۲.
- Webb, D. (۸۸۸۸). Tactical Urbanism: Delineating a Critical Praxis. *Planning Theory & Practice* ۹۹ (۱): ۸۸-۳۳.
- Yassin, H. (۹۹۹۹). Livable city: An approach to pedestrianization through tactical urbanism. *Alexandria Engineering Journal*, ۸۸(۱), ۱۱۱-۲۰۹.
- <https://memari.online/۲۴۰۶۸/%DA%AF%D%:B%:D%:A%:D%:B%:D%:B%:DB%AC->
- <https://vancouver.ca/streets-transportation/viva-vancouver.aspx>
- <https://walkyourcity.org/>
- <https://www.betterblock.org/post/article-on-the-history-of-the-better-block>
- <https://www.buffalony.gov/DocumentCenter/View/۱۷۸۰/Buffalo-Green-Code---Unified-Development-Ordinance-PDF?bidId=>