

عوامل اثرگذار بر شکل‌گیری حکمروائی یکپارچه روستایی-شهری مطالعه موردی: شهرستان‌های حوزه شمالی استان ایلام

قدیر فیروزنیا: دانشیار دانشگاه پیام نور، تهران، ایران
عبدالرضا رکن‌الدین افتخاری: استاد دانشگاه تربیت مدرس، تهران، ایران
رؤیا تیموریان*: دانشجوی دکترای دانشگاه پیام نور، تهران، ایران

چکیده

Factors affecting the formation of integrated rural-urban governance

Case study: Cities in the northern part of Ilam province

Abstract

Objective: The primary purpose of this study is to identify the factors affecting the formation of integrated rural-urban governance in the cities of the northern part of Ilam province.

Research Method: The present study is applied in nature. Also, in terms of conducting and reviewing the research, it is of descriptive-analytical type with a combined method (quantitative and qualitative). Data collection has been done using documentary and field methods and is used using a questionnaire. The statistical population of 2043 includes urban and rural managers, local issues, and elites, which is determined as a sample size using multi-stage sampling method (cluster-quota) and using Cochran's formula of 320 people. Managers completed 130 questionnaires, experts and urban elites and 190 questionnaires were completed by rural managers and local elites.

The present study showed that from the point of view of community members, the link between rural and urban management members, spatial cohesion and cohesion and combination is the most critical indicators in forming integrated rural-urban governance.

Conclusion: From the research findings, it can be concluded that the role of communication between rural and urban managers in forming integrated rural-urban governance should be paid more attention to.

Keywords: integrated governance, management link, spatial cohesion, compositionism, Ilam.

هدف: هدف اصلی این پژوهش شناسایی عوامل اثرگذار بر شکل‌گیری حکمروایی یکپارچه روستایی-شهری در شهرستان‌های حوزه شمالی استان ایلام می‌باشد. روش تحقیق: تحقیق حاضر از نظر ماهیت کاربردی می‌باشد. همچنین از نظر شیوه اجرا و پرداختن به مسئله تحقیق از نوع توصیفی-تحلیلی با روش ترکیبی (کمی و کیفی) است. گردآوری داده‌ها به دو روش اسنادی و میدانی انجام پذیرفته است و از ابزار پرسشنامه استفاده شده است. جامعه آماری ۲۰۴۳ نفر شامل مدیران شهری و روستایی، کارشناسان و نخبگان محلی می‌باشد که با استفاده از روش نمونه‌گیری چندمرحله‌ای (خوشه‌ای-سه‌میه‌ای) و با استفاده از فرمول کوکران ۳۲۰ نفر به عنوان حجم نمونه تعیین شد. تعداد ۱۳۰ پرسشنامه توسط مدیران، کارشناسان و نخبگان شهری و ۱۹۰ پرسشنامه توسط مدیران روستایی و نخبگان محلی تکمیل گردید.

یافته‌ها: بررسی حاضر نشان داد که از نظر اعضای جامعه نمونه پیوند و تعامل میان مدیریت روستایی و شهری، انسجام فضایی و انسجام و ترکیب نگری مهم‌ترین شاخص‌های مؤثر در شکل‌گیری حکمروایی یکپارچه روستایی شهری می‌باشند. نتیجه‌گیری: از یافته‌های تحقیق می‌توان نتیجه گرفت که باید به نقش ارتباط و تعامل میان مدیران روستایی و شهری در راستای شکل‌گیری حکمروایی یکپارچه روستایی-شهری بیشتر توجه شود.

واژگان کلیدی: حکمروایی یکپارچه، پیوند مدیریت، انسجام فضایی، ترکیب نگری، ایلام.

مقدمه

مدیریت به‌عنوان یکی از فعالیت‌های اجتماعی بشر سابقه‌ای بس طولانی دارد شاید مدیریت را بتوان یکی از مهم‌ترین فعالیت‌ها در زندگی اجتماعی بشر امروز بدانیم (رضاییان، ۱۳۸۴: ۸) مدیریت هنر انجام دادن کارها به‌وسیله دیگران است. به‌عبارتی دیگر مدیریت عبارت است از علم، هنر و کنترل فعالیت‌های جمعی به‌منظور رسیدن به هدف مطلوب سازمان با حداکثر کارایی و اثربخشی (Yousaf, 2016:202). به‌طور کلی مدیریت را می‌توان فرآیند برنامه‌ریزی، سازمان‌دهی هدایت و کنترل کوشش‌های اعضای سازمان و استفاده از منابع و امکانات سازمان برای دستیابی به اهداف از پیش تعیین‌شده سازمان تعریف نمود (Guzmán, 2017:193). در عصر حاضر به مدد این فعالیت است که مأموریت‌ها و اهداف سازمان‌ها تحقق می‌یابند، از منابع و امکانات موجود بهره‌برداری می‌شود و توانایی و استعداد‌های انسان‌ها از قوه به فعل می‌رسد (خسروی ۱۳۸۶: ۱۱). اصطلاح حکمروایی به معنای تمرکز بر فرآیند چگونگی اقتدار و منابع اختصاص داده‌شده در جهت اقدام کنترل‌شده و هماهنگ است (اسماعیل‌زاده و همکاران، ۱۳۹۵: ۶).

و اگر بخواهیم حکمروایی را در مقیاس عمومی و برای قلمروها و سطوح بکار ببریم از مفهوم حکمروایی منطقه‌ای یا فضایی استفاده می‌کنیم. مفاهیمی همچون حکمروایی روستایی، حکمروایی شهری و حکمروایی منطقه‌ای (Pierre, 2015:30). حکمروایی روستایی عبارت است از به اجرا درآوردن تصمیم‌ها و سیاست‌های مردم روستایی در جهت منافع خودشان؛ و نقش دولت بیشتر به هماهنگ‌کننده و پاسداری از قوانین محدود می‌شود و از دخالت مستقیم آن در تصمیم‌گیری‌ها، اداره و اجرای امور مربوطه به زندگی مردم کاسته می‌شود (عظیمی آملی و همکاران، ۱۳۹۳: ۲۲) و اهداف آن تواناسازی و بهسازی محیط روستا، هدایت و نظارت بر فرآیند عمران روستایی، ارتقای شرایط کار و زندگی می‌باشد. (محمدزاده و همکاران، ۱۳۸۸: ۳). از طرفی حکمروایی شهری فرآیندی است از مسؤولیت‌ها، اقدامات و ارتباطات مداوم برای نیل به اهداف عملیاتی خاص در سطح جوامع شهری (سرور و همکاران، ۱۳۹۶: ۴۰) میزان موفقیت یا عدم موفقیت مدیریت شهری بستگی به قدرت و مشروعیت و ساختار حقوقی و اجتماعی و اقتصادی جامعه موردنظر دارد (لطیفی، ۱۳۸۷: ۱۰). محدوده فعالیت‌های مدیریت شهری در زمینه مدیریت زمین شهری، زیرساخت‌های شهری، امور مالی شهرداری‌ها، محیط‌زیست شهری و کاهش فقر شهری می‌باشد (همان: ۱۱۱-۱۱۲). امروزه

برنامه‌ریزی شهری بدون ارتباط با روستاهای اطراف و همچنین برنامه‌ریزی روستایی بدون ارتباط با شهر موفقیت‌آمیز نخواهد بود (استعلاجی، ۱۳۸۰: ۷۶). بر همین اساس امروزه شهرها و روستاها عملاً به‌وسیله شبکه‌ها و ساختارهای مشارکتی باهم در ارتباط هستند (Pierre, 2015:30). روند برنامه‌ریزی‌های چند دهه گذشته در کشور نشان می‌دهد که بسیاری از برنامه‌های توسعه به خاطر داشتن تفکر تک‌بعدی و در نظر نگرفتن روابط شهر و روستا و عدم مدیریت یکپارچه با شکست مواجه شده‌اند. (صرافی، ۱۳۹۳: ص: ۵۵۹) استفاده از طرح‌های توسعه در کشورهای جهان سوم و از جمله ایران باعث قطبی شدن و عدم تعادل منطقه‌ای شده است، درحالی‌که استدلال‌ها بر این باورند که توسعه فضایی (برنامه‌ریزی منطقه‌ای) مبتنی بر وجود سلسله‌مراتب در مکان‌های مرکزی پایه و اساس توسعه غرب را به وجود آورده است. (پاپلی یزدی، ۱۳۸۶: ۱۸۰) با یک دید کلی می‌توان نتیجه گرفت اگر روند برنامه‌ریزی جاری در ایران ادامه یابد، تضمین یکپارچگی واقعی نواحی شهری و روستایی در کشور غیرممکن خواهد بود درحالی‌که به‌منظور دستیابی به اهداف توسعه فضایی باید به دنبال ایجاد نواحی یکپارچه شهری و روستایی بود (آسایش و همکاران، ۱۳۸۲: ۱۰۰). به‌طور کلی جریان توسعه مجموعه‌ای از روابط است که در آن محور اصلی هماهنگی، همکاری و ارتباطات به‌صورت شبکه‌ای است (Van den Dool, 2015:12). رویکرد شبکه منطقه‌ای در چارچوب برنامه‌ریزی فضایی یکی از راهبردهای انتظام فضایی در راستای توسعه یکپارچه روستایی شهری است که قاعدتاً بر این باور استوار است که حضور شهرها و روستاها در یک واحد توسعه منطقه‌ای، با تکیه بر پیوندهای روستایی شهری، می‌تواند از یک‌سو، از تنوع فعالیت‌های (اجتماعی اقتصادی) و توانمندی‌های مکمل موجود بین مراکز متنوع سکونتگاهی و از دیگر سو، از این فعالیت‌ها بین هر مرکز سکونتگاهی و حوزه نفوذ بلافصل آن بهره‌مند گردد (سعیدی، ۱۳۹۲: ۱۳). همانطوری که پیش‌تر اشاره شد خلاً موجود در فرآیند مدیریت توسعه در کشور فقدان رویکرد مدیریت یکپارچه در فرآیند اداره سرزمین می‌باشد. به‌گونه‌ای که روستاها و شهرها به‌صورت جزیره‌ای مجزا از یکدیگر مدیریت و اداره می‌شوند (بدری و همکاران، ۱۳۹۱: ۵۲). از آنجایی که طی دهه گذشته مفهوم حکمروایی به بخش جدایی‌ناپذیری از فرآیند توسعه تبدیل شده است (UNDP, 2017:5). در این راستا تحقیق حاضر در پی دستیابی به شناخت عوامل اثرگذار بر شکل‌گیری حکمروایی یکپارچه روستایی-شهری و تعیین اولویت این عوامل شکل گرفته است. مدیریت یکپارچه تلاش برای هماهنگ کردن و یکپارچه

کردن اقدامات دولتی و خصوصی برای چیره شدن بر مسائلی که شهروندان با آن‌ها مواجه هستند و همچنین در پی ایجاد مناطقی عادلانه‌تر و پایدارتر است (سرور، ۱۳۹۶: ۳۸) مدیریت یکپارچه مدیریتی است که در یک یا چند حوزه مجزا، یکپارچه‌شده باشد که عبارتند از حوزه علوم مدیریتی، علوم برنامه‌ریزی، علوم سیاسی و جامعه‌شناختی (برک پور و همکاران، ۱۳۸۸: ۲۳). مدیریت یکپارچه مدیریتی است هم‌افزا، با حضور تمامی ذی‌نفعان و ذی‌نفوذان در چارچوب نهادی، سازمانی و قانونی مشخص به‌منظور ارتقاء سطح مدیریت (دویران و همکاران، ۱۳۹۱: ۵۶). در این اثر منظور از حکمروایی یکپارچه روستایی- شهری؛ مدیریتی است سیستماتیک، منسجم، کلی‌نگر و هم‌افزا، با حضور تمامی ذی‌نفعان و ذی‌نفوذان در چارچوب نهادی، سازمانی و قانونی مشخص به‌منظور ارتقاء سطح مدیریت و یکپارچگی در برنامه‌ریزی، سیاست‌گذاری، یکپارچگی نهادی، یکپارچگی سازمانی، یکپارچگی عملکردی و یکپارچگی فضایی. توجه به حکمروایی یکپارچه روستایی- شهری نوعی احساس نیاز به دیدگاه‌های جامع‌نگر، منسجم و راهبردی است که به روابط منطقه‌ای تأکید داشته و این تفکر را می‌توان نوعی تحول در مختصات فکری نظام برنامه‌ریزی و اجرایی کشور دانست؛ و این تفکر در جهت کاهش شکاف میان مناطق شهری و روستایی، توزیع مجدد و توسعه مناطق و ارتقاء و بهبود تخصیص منابع می‌باشد. (افتخاری و همکاران، ۱۳۹۱: ۴) بر اساس مطالب بیان‌شده هیچ مکانی را نمی‌توان به‌صورت نقطه‌ای دید و برای آن به‌صورت جزیره‌ای و بدون در نظر گرفتن روابط آن با سایر سکونتگاه‌ها برنامه‌ریزی کرد. (عظیمی املی و همکاران، ۱۳۹۳: ۳۵) رویکردی که تا به حال در نظام برنامه‌ریزی کشور وجود داشته استقلال هر یک از سکونتگاه‌های شهری و روستایی بوده است (تعامل انفعالی)، درست است که هرکدام از سکونتگاه‌های شهری و روستایی دارای هویت مستقل هستند ولی به‌واسطه روابط متنوع و متقابلی که دارند تعامل آن‌ها باید به (تعامل) همگرایی تبدیل شده و به‌صورت (منظومه‌ای) یکپارچه مدیریت شوند (افتخاری، ۱۳۹۷). درحالی که تفکر غالب برنامه‌ریزی در ایران و به‌تبع آن در استان ایلام داشتن تفکر تک‌بعدی (با حاکمیت شهر) در برنامه‌ریزی توسعه می‌باشد. در نظر نگرفتن روابط شهر و روستا و عدم وجود روابط و تعامل میان مدیران شهری و روستایی مانعی برای شکل‌گیری مدیریت یکپارچه بوده و پی آمد آن قطبی شدن توسعه و عدم تعادل منطقه‌ای و شکاف میان توسعه شهر و روستا و در ادامه روستاگریزی و رشد سریع و بدون برنامه شهرهای استان ایلام گردیده است. عوامل

متعددی می‌تواند بر شکل‌گیری حکمروایی یکپارچه روستایی- شهری اثرگذار باشد بر همین اساس تحقیق حاضر در راستای یافتن پاسخ مناسب برای این سؤال انجام پذیرفته است که: چه عواملی در شکل‌گیری و استمرار پیوند حکمروایی روستایی- شهری تأثیرگذار بوده و کدام عامل از اهمیت بیشتری برخوردار است؟ نظام برنامه‌ریزی و مدیریت بدون جامع‌نگری و یکپارچه‌سازی تصمیم‌ها و سیاست‌ها قادر نخواهد بود تعدد و تکثر موجود در ماهیت شهرها، روستاها و مناطق را هدایت کند و به اهداف برنامه‌ریزی دست یابد و مفهوم حکمروایی یکپارچه در راستای چنین تلاش‌هایی شکل گرفت. (اسدی و دیگران، ۱۳۸۸: ۵۶) امروزه توجه ویژه اجتناب از القای نسخه‌های تجویزی توسعه از بالا به پایین، توانایی فنی مدیران، دسترسی به منابع و تنوع در روش‌های مدیریتی از شروط اصلی تحقق حکمروایی خوب می‌باشد (van Assche and al, 2015: 207). متناسب با این مبحث مطالعات و پژوهش‌هایی صورت پذیرفته است که به برخی از آن‌ها اشاره می‌گردد

بابایی و همکاران (۱۳۹۵) در تحقیقی با عنوان: مطالعه و بررسی مؤلفه‌های مدیریت یکپارچه در شهر اصفهان (ساختار تشکیلاتی، هم پایانی، وحدت فرماندهی، حکمرانی خوب، انسجام و تعامل و دیدگاه سیستمی) به این نتیجه رسید که به ترتیب مؤلفه ساختار تشکیلاتی، بسترسازی، تعامل و حکمرانی خوب بیشترین میزان تأثیر در شکل‌گیری مدیریت یکپارچه شهری را دارند.

نجاتی (۱۳۹۳) در پژوهشی با عنوان: «امکان‌سنجی به‌کارگیری رویکرد نو منطقه‌گرایی در برنامه‌ریزی فضایی منطقه‌ای در ایران» به بررسی مشکلات نظام مدیریت فضایی ایران در سه زمینه مرتبط با ظرفیت‌های مناسب در بین مدیران، کارشناسان و شهروندان، نظام مدیریتی کشور (مدیریت برنامه‌ریزی فضایی و بخشی) و مدیریت یکپارچه فضایی تحلیل شده و جایگاه هر یک از طرح‌ها و برنامه‌ها و نهادهای تصمیم‌ساز و تصمیم‌گیر در سطح منطقه‌ای پرداخته است. سپس با توجه به نتایج بررسی، محدوده‌های فضایی که در سطح منطقه‌ای تحت پوشش طرح‌ها و برنامه‌های موجود قرار نمی‌گیرند، شناسایی شده و نارسایی‌های قانونی مرتبط با آن تحلیل شده است.

SHENG (۲۰۱۰) در مطالعه‌ای با عنوان «حکمروایی خوب در آسیای جنوب شرقی» به بررسی عوامل مؤثر بر شکل‌گیری حکمروایی خوب پرداخته (پاسخگویی، شفافیت، انعطاف‌پذیری، اثربخشی و کارایی) و به این نتیجه رسیده است که تمرکززدایی موجب بهبود حکمروایی و افزایش کارایی در ارائه خدمات عمومی می‌شود.

مدیریت شهری

فصلنامه علمی پژوهشی
مدیریت شهری و روستایی
شماره ۶۵، زمستان ۱۴۰۰

Urban management
No.65 Winter 2022

Handrik (۲۰۱۴) در یک مطالعه با عنوان: «درک حکمروایی خوب شهری: ملزومات، تغییرات و ارزش‌ها» به تعریف حکمروایی خوب شهری پرداخته و به ارائه ویژگی‌های حکمروایی خوب اشاره می‌کنند که شامل: پاسخگویی، عدالت، انعطاف‌پذیری و اثربخشی می‌باشد.

ROTBERG (۲۰۱۴) در پژوهشی با عنوان: «حکمروایی خوب به معنای عملکرد و نتیجه است» در این اثر ابتدا به ارائه تعاریف متعددی از حکمروایی پرداخته و اشاره می‌نماید یک تعریف که مورد توافق همگان باشد برای حکمروایی وجود ندارد. وی اشاره می‌کند بوروکراتیک یک جنبه‌ی کلیدی برای حکمروایی خوب می‌باشد و همچنین استقلال و خودمختاری و توانایی در جلب مشارکت شهروندان را از ویژگی‌های آن برمی‌شمارد.

JAKA (۲۰۱۵) در پژوهشی با عنوان «توسعه و حکمروایی مشارکتی (همکارانه) در چین» به بررسی فعالیت‌های حکمروایی مشارکتی پرداخته و به این نتیجه رسیده است که NGO، نهادها و سازمان‌های غیردولتی در توانمندسازی و افزایش مشارکت ذی‌نفعان و ذی‌نفوذان عاملی مؤثر می‌باشد.

Jimmy (۲۰۱۶) در تحقیقی با عنوان «توسعه روستایی و شهری: روابط پایدار روستایی و شهری» به بررسی توسعه روستایی به‌عنوان یکی از اولویت‌های کلیدی در رشد و کاهش فقر که در اکثر کشورهای در حال توسعه باقی‌مانده است و به یکپارچگی روستایی-شهری و ارتباط آن‌ها که امروزه اصلی حیاتی است و به‌منظور کاهش فقر و توسعه پایدار شهری و روستایی به رویکردی مناسب و راهبردی تبدیل شده است پرداخته است؛ و اینکه تمرکز بر سیاست یکپارچگی شهر و روستا منجر به کاهش فقر و بهبود استانداردهای زندگی و افزایش مشارکت مردم روستا می‌گردد.

مرور نتایج تحقیقات نشان می‌دهد که برنامه‌ریزی توسعه روستایی و همچنین توسعه شهری به‌تنهایی توفیق مورد انتظار را برای رسیدن به توسعه به معنای بهبود و ارتقاء کیفیت زندگی انسان را در بر نداشته است. درحالی‌که الگوها و برنامه‌های توسعه باید توانایی افراد را در جهت اهداف متعالی جامعه و اشخاص، سودمندی سیاسی، بهبود کیفیت زندگی جامعه و عدالت اجتماعی ارتقا دهد (پیر بابایی، ۱۳۸۳:۱۳) و این امر خلأ ناشی از نبود حکمروایی یکپارچه روستایی-شهری و اهمیت آن برای رسیدن به اهداف موردنظر و منتج شده از توسعه را نمایان می‌سازد از مطالعه پیشینه تحقیق مشخص می‌گردد که در زمینه اصول حکمروایی، نقش ارتباط و تعامل میان مدیریت شهر و روستا به‌عنوان راهبردی در کاهش فقر و توسعه روستایی پژوهش‌های متعددی

انجام گرفته است. ولی در خصوص عوامل اثرگذار بر شکل‌گیری حکمروایی یکپارچه شهری و روستایی پژوهشی انجام نگرفته است. از این رو در این پژوهش در ادامه تحقیقات پیشین تلاش می‌شود عوامل اثرگذار بر شکل‌گیری حکمروایی یکپارچه روستایی-شهری شناسایی و اولویت آن‌ها مشخص شود.

مرور نظریه‌های مرتبط با مدیریت و برنامه‌ریزی نشان داده که با تمسک به نظریه‌هایی همچون نظریه سیستمی (رضاییان ۱۳۸۴، ص: ۶۲ دربان آستانه و همکاران، ۱۳۹۳:۲۳-زارعی، ۱۳۸۷:۷) که بر اساس آن می‌توان کل منطقه را به‌عنوان یک سیستم در نظر گرفت که هر یک از روستاها و شهرها به‌عنوان یک سیستم فرعی خرده سیستم‌های آن را تشکیل داده و در هر نوع برنامه‌ریزی و اجرای پروژه‌ها باید کل سیستم مدنظر قرار گیرد.

بر اساس نظریه مدیریت اقتضایی (رضاییان ۱۳۸۳: ۳۹۵، افراخته ۱۳۸۸: ۳۹) می‌توان اظهار داشت که هر سرزمین اعم از شهر و روستا و کل منطقه دارای شرایط و ویژگی‌های متفاوتی بوده و نمی‌توان با دانش و روش‌های یکسان مدیریتی نتایج همسان و مشابه به دست آورد و باید مبتنی بر شرایط و ویژگی‌های آن عمل نمود. به‌عبارت‌دیگر اساس دیدگاه اقتضایی بر این مبنا استوار است که رابطه یک سازمان با سازمان‌های دیگر و با توجه به مجموعه عوامل محیطی (وضعیت و موقعیت) آن بستگی دارد.

بر اساس نظریه مدیریت یکپارچه: مدیریت به‌عنوان فرآیند طراحی و نگهداری محیطی است که در آن انسان‌ها و گروه‌ها در قالب مجموعه کار برای اهدافی خاص تلاش می‌کنند (Acioly, 2003). مفهوم مدیریت یکپارچه به دنبال ناکارآمدی مدیریت سنتی در حل مشکلات شهری و روستایی و فزونی چالش‌های شهر و روستا همچون فقر، ناهنجاری اجتماعی، ناامنی، حاشیه‌نشینی، شکاف طبقاتی و مانند آن به وجود آمد (Yann, 2009, 33). براین اساس برای توفیق برنامه‌های توسعه و دستیابی به اهداف برنامه ضروری است که تمامی ذی‌نفعان و ذی‌نفوذان در چارچوب نهادی، سازمانی و قانونی مشخص و یکپارچه فعالیت نمایند.

بر اساس نظریه حکمروایی خوب که ایده‌های نظری آن به دوران ارسطو و افلاطون و ابعاد فلسفی طرح شده توسط آن‌ها در زمینه حکومت و شهروندی برمی‌گردد (دربان آستانه و همکاران، ۱۳۹۴:۱۵۳). نحوه‌ی مشارکت حکومت‌ها، شرکت‌های خصوصی، شهروندان و اجتماعات محلی برای طراحی و پیاده‌سازی سیاست‌های اقتصادی، اصلاحات اجتماعی و زیست‌محیطی مشخص شده. (عظیمی و همکاران، ۱۳۹۳، ص: ۴۶) و مدل انعطاف‌پذیر

تصمیم‌گیری توسط بازیگران متنوع (مثل NGO ها، سازمان‌های تجاری، بخش دولتی و ...) جامعه در مسائل عمومی ارائه شده است (Woods, 1995:78) حکمروایی خوب دارای مشخصه‌های از جمله مشارکت مردمی، اجتماع‌گرایی (توافق جمعی و شفافیت (Beer, 2014:257) پاسخگویی، قانون محوری، کارایی و اثربخشی (Falkow, 2013: 72)، عدالت و برابری، مشروعیت، مشورت طلبی انتقادپذیری و مردم‌سالاری است (Susan, 2008). این ایده در رویکرد حق به سکونتگاه نیز تأکید شده است بر اساس این رویکرد بسیاری از شهروندان از فرآیند تصمیم‌گیری‌های سیاسی و اقتصادی محروم مانده‌اند و دخالت شهروندان در اداره امور در پایین‌ترین سطح قرار گرفته است. (رفیعیان و همکاران، ۲۹:۱۳۹۵).

یکی دیگر از نظریه‌هایی که می‌تواند پشتوانه نظری این پژوهش را تشکیل دهد نظریه ذینفعان است. بر اساس این نظریه لازمه تحقق اهداف هر برنامه، شناسایی و تحلیل ذینفعان و به‌کارگیری سازوکار لازم برای نقش‌آفرینی آن‌ها در فرآیند برنامه‌ریزی، اجرا و بهره‌برداری از مزایای برنامه است (عیسایی، ۱۳۹۲: ۱۴۴) بر این اساس ذینفعان به دودسته اولیه و ثانویه تقسیم می‌شوند. ذینفعان اولیه یا مستقیم مانند سهامداران، سرمایه‌گذاران، کارکنان، مشتریان، طلبکاران، تأمین‌کنندگان، فروشندگان، مصرف‌کنندگان و رقبا، ذینفعان ثانویه یا غیرمستقیم مانند دولت مرکزی، دولت‌های محلی، دولت‌های خارجی، گروه‌های اجتماعی، رسانه‌ها و مردم. پس می‌توان گفت ذینفعان فرد یا گروهی از افراد هستند که قدرت تأثیرگذاری در برنامه، پروژه یا فعالیت مشخصی را دارند یا از آن‌ها تأثیر می‌پذیرند (فیروزنیا و همکاران، ۸۹۴-۸۹۶:۱۳۹۴).

با عنایت به آنچه بیان شد لازمه دستیابی به اهداف توسعه اتخاذ روش‌ها و رویکردهایی که بستر لازم را برای مدیریت یکپارچه روستایی و شهری فراهم نموده و کل قلمرو برنامه‌ریزی و مدیریت یک محدوده را به‌عنوان یک قلمرو یکپارچه و متصل به یکدیگر در نظر گرفته و به‌عنوان یک سیستم تمامی بازیگران و ذینفعان را شناسایی و بستر لازم را برای مشارکت نهادینه آن‌ها فراهم نموده تا با همسو نمودن تمامی تلاش‌ها و تقویت توانمندی‌ها و قابلیت‌های توسعه، زمینه ارتقای کیفیت زندگی سکنه آن‌ها (اعم از شهری یا روستایی) فراهم شود. بر این اساس در این اثر تلاش می‌شود عوامل مؤثر بر شکل‌گیری مدیریت یکپارچه روستایی و شهری در محدوده تحقیق مشخص شود.

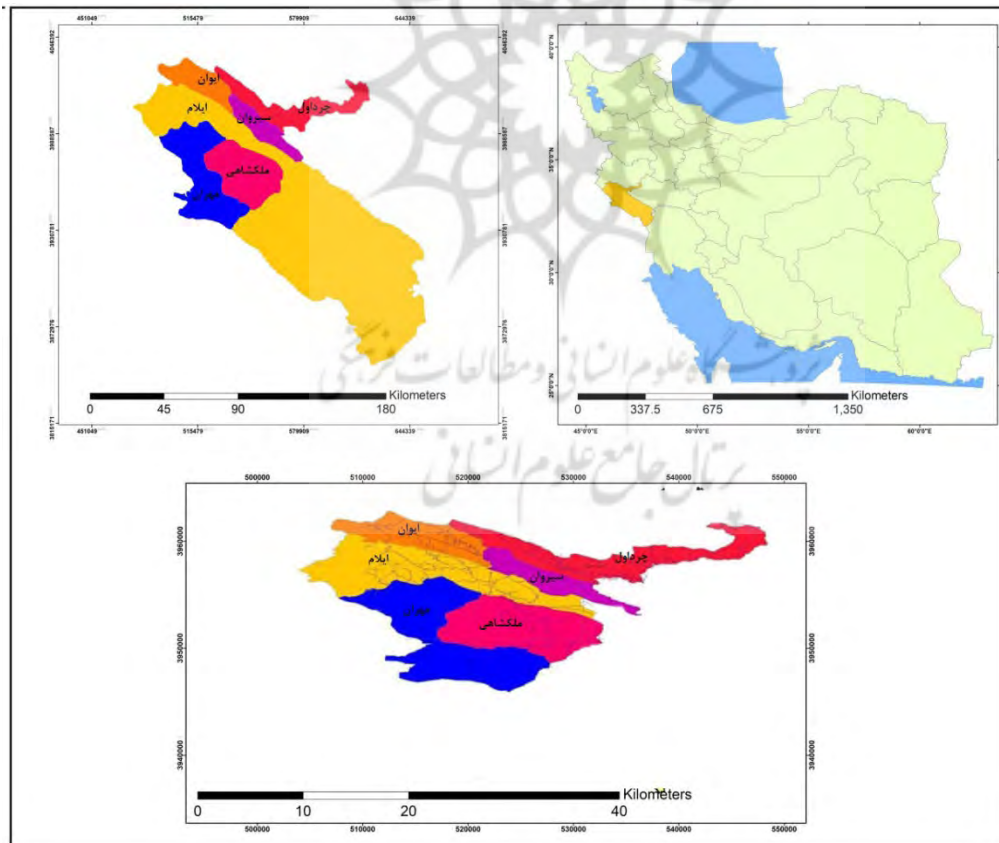
روش تحقیق

تحقیق حاضر از نظر ماهیت کاربردی می‌باشد. همچنین از نظر شیوه اجرا و پرداختن به مسئله تحقیق از نوع توصیفی-تحلیلی با روش ترکیبی (کمی و کیفی) است. گردآوری داده‌ها به دو روش اسنادی و میدانی انجام پذیرفته است. در روش اسنادی استفاده از منابع مختلف، کتب، مقالات علمی پژوهشی، آمارنامه‌ها، نقشه‌ها و در روش میدانی، از روش‌های مشاهده، مصاحبه، پرسشنامه استفاده شده است. در این پژوهش در راستای دستیابی به مهم‌ترین عوامل اثرگذار بر شکل‌گیری حکمروایی یکپارچه روستایی-شهری، شاخص‌های انسجام و ترکیب‌نگری، انسجام فضایی، تعامل و پیوند میان مدیریت شهری و مدیریت روستایی، مشارکت‌جویی، اجتماع‌گرایی، مسؤلیت‌پذیری، پاسخگویی، عدالت و برابری و شفافیت که برای هر کدام از این شاخص‌ها به ترتیب ۱۸، ۱۳، ۲۲، ۱۴، ۱۱، ۱۷، ۱۲، ۱۸ و ۱۰ نمره شناسایی و موردبررسی قرار گرفته است (به‌منظور اعتبار سنجی شاخص‌ها و گویه‌ها یک پرسشنامه طراحی گردید و در اختیار صاحب‌نظران و کارشناسان علوم مدیریت، برنامه‌ریزی، برنامه‌ریزی منطقه‌ای، مدیریت روستایی و مدیریت شهری در ایران قرار گرفت و پس از تجزیه و تحلیل پاسخ‌نامه‌ها شاخص و نامگرهای مورد تأیید مشخص و در تحقیق از آن‌ها استفاده شد). ابتدا به تفکیک، نامگرهای هر شاخص موردسنجش قرار گرفته تا مهم‌ترین گویه‌های هر شاخص از نظر جامعه نمونه مشخص شود. سپس برای تعیین مهم‌ترین شاخص، نامگرها با استفاده از دستور camput ترکیب و وزن هر شاخص تعیین گردید. برای تعیین وزن و اهمیت گویه‌ها و شاخص‌های تحقیق از تکنیک swara استفاده شده است.

برای مشخص شدن روایی و پایایی شاخص‌های تحقیق از سه معیار آلفای کرونباخ، ضرایب بارهای عاملی و پایایی همگرا و روایی (AVE) استفاده شده است. مقادیر آلفای کرونباخ و ضرایب بارهای عاملی برای تمامی شاخص‌ها از مقدار ۰٫۷ بیشتر بوده و بیانگر پایایی قابل قبول است. (معیار پایایی ترکیبی: یکی دیگر از معیارهای ارزیابی تعیین پایایی متغیرها در روش حداقل مربعات جزئی است) جدول شماره نشان می‌دهد که این مقدار برای تمامی شاخص‌ها از ۰٫۷ بالاتر بوده و پایایی مناسب شاخص‌ها تأیید می‌شود. همچنین برای تعیین روایی بر اساس فورنل-لاکر باید تمامی مقادیر CR بیشتر از مقادیر AVE باشد که این نتیجه بر اساس جدول شماره ۱ حاصل گردیده است بنابراین می‌توان نتیجه گرفت روایی تمامی شاخص‌های تحقیق در حد قابل قبول می‌باشد.

جدول شماره ۱: روایی و پایایی شاخص‌های پژوهش

Average Variance Extracted (AVE)	Composite Reliability (بارهای عاملی)	(پایایی همگرا)	(آلفا کرون باخ)	
0/661	0/921	0/908	0/896	اجماع‌گرایی
0/357	0/719	0/816	0/747	انسجام فضایی
0/524	0/864	0/977	0/854	انسجام و ترکیب نگری
0/591	0/893	0/881	0/851	شفافیت
0/572	0/903	0/884	0/876	عدالت و برابری
0/553	0/896	0/878	0/866	مسئولیت‌پذیری
0/551	0/874	0/867	0/822	مشارکت‌جویی
0/553	0/877	0/866	0/834	پاسخگویی
0/534	0/870	0/815	0/817	پیوند مدیریت



شکل ۱. نقشه موقعیت شهرستان‌های حوزه شمالی استان ایلام

داده‌اند. میزان تحصیلات بیشتر پاسخ‌دهندگان کارشناسی و کارشناسی ارشد با ۵۴ درصد (۱۷۵ نفر) و پاسخ‌دهندگان دارای مدرک دکتری کمترین میزان و تنها ۶ درصد (۱۷ نفر) از جامعه نمونه را شامل می‌شوند.

تعیین اهمیت عوامل اثرگذار بر شکل‌گیری حکمروایی یکپارچه روستایی - شهری:

پژوهش حاضر در راستای دستیابی به مهم‌ترین عوامل اثرگذار بر شکل‌گیری حکمروایی یکپارچه روستایی - شهری، میزان اهمیت شاخص انسجام و ترکیب نگری، انسجام فضایی، تعامل و پیوند میان مدیریت شهری و مدیریت روستایی، مشارکت‌جویی، اجماع‌گرایی، مسؤولیت‌پذیری، پاسخگویی، عدالت و برابری و شفافیت را از طریق محاسبه وزن هر گویه مشخص نموده که در ادامه به تفکیک هر شاخص موردبررسی قرار می‌گیرد.

اهمیت شاخص انسجام و ترکیب نگری بر شکل‌گیری حکمروایی یکپارچه روستایی - شهری:

همان‌طور که جدول شماره ۲، نشان می‌دهد از نظر پاسخ‌دهندگان گویه انعطاف‌پذیری مدیران در فرایند طرح‌های سکونتگاه (تدوین و اولویت‌بندی برنامه) برحسب شرایط خاص (نیاز سکونتگاه به‌دوراز تعصبات شهری یا روستایی) در مدیریت توسعه منطقه‌ای با وزن نهایی ۰.۰۹ دارای بالاترین اهمیت از میان ۱۸ گویه تعریف‌شده برای شاخص انسجام و ترکیب نگری می‌باشد و سپس متغیر شفافیت جایگاه قانونی برنامه‌ریزی منطقه‌ای با وزن نهایی ۰.۰۸ در رتبه دوم از نظر اهمیت، مشخص بودن سازوکار مدیریتی پرهیز از نگرش بخشی با وزن نهایی ۰.۰۷ در رتبه سوم از نظر پاسخ‌دهندگان قرار دارد. کمترین میزان اهمیت در شاخص انسجام و ترکیب نگری مربوط به شاخص روشن بودن سازوکار مدیریتی برای جلوگیری از تعصبات

قلمرو مکانی پژوهش شهرستان‌های حوزه شمالی استان ایلام شامل ۶ شهرستان ایلام، ایوان، سیروان، چرداول، ملکشاهی و مهران می‌باشد. استان ایلام با مساحتی حدود ۱۹۰۸۶ کیلومترمربع، در غرب کشور، بین ۳۱ درجه و ۵۸ دقیقه تا ۳۴ درجه و ۱۵ دقیقه عرض شمالی نسبت به استوا و ۴۵ درجه و ۴۴ دقیقه تا ۴۸ درجه و ۱۰ دقیقه طول شرقی نسبت به نصف‌النهار گرینویچ قرار دارد. این استان یک منطقه کوهستانی و مرتفع است که در غرب و جنوب‌غربی کشور در میان رشته‌کوه‌های کبیر کوه از سلسله جبال زاگرس قرار دارد. از شمال به استان کرمانشاه، از جنوب به قسمتی از خوزستان و کشور عراق، از شرق به استان لرستان و از غرب به کشور عراق محدود است. در قلمرو تحقیق ۱۵ بخش، ۲۶ دهستان، ۱۵ شهر و ۴۰۷ روستا وجود دارد که از میان آن‌ها ۱۷۸ روستا دارای دهیار و مابقی (۲۲۷) روستا فاقد دهیاری می‌باشند. جامعه آماری مطالعه شامل: مدیران دوره پنجم شهر و روستا (شامل اعضاء شورای اسلامی روستا و دهیاران، اعضاء شورای اسلامی شهر و شهردارها و معاونین شهرداری)، بخشدار و فرماندار و همچنین مدیران شهری و روستایی در دوره انتخابات چهارم و نخبگان محلی می‌باشند (۲۰۴۳ نفر)؛ که با استفاده از روش نمونه‌گیری چندمرحله‌ای (خوشه‌ای - سهمیه‌ای) و با استفاده از فرمول کوکران ۳۲۰ نفر به‌عنوان حجم نمونه تعیین شد. تعداد پرسشنامه توسط مدیران و نخبگان شهری و ۱۹۰ پرسشنامه توسط مدیران روستایی تکمیل گردید

یافته‌های تحقیق

از مجموع ۳۲۰ نفر پاسخ‌دهنده ۷۹ درصد از افراد نمونه را مردان (۲۵۳ نفر) و ۲۱ درصد (۶۹ نفر) را زنان تشکیل می‌دهند. بیشتر پاسخ‌دهندگان در مطالعه حاضر در گروه سنی ۳۰-۳۱ سال قرار دارند و گروه سنی زیر ۳۰ سال کمترین تعداد پاسخ‌دهندگان را به خود اختصاص

جدول شماره ۲: اهمیت شاخص انسجام و ترکیب نگری

تخصص	نماگر	اهمیت نسبی SJ	ضریب $1+S_j=K_j$	وزن اولیه $x_{j-1}=W_j$ K_j	وزن نهایی $1 \cdot W_j = q$ $\sum W_j$
انسجام و ترکیب نگری	انعطاف‌پذیری مدیران در فرایند طرح‌های سکونتگاه (تدوین و اولویت‌بندی برنامه) برحسب شرایط خاص (نیاز سکونتگاه به‌دوراز تعصبات شهری یا روستایی) در مدیریت توسعه منطقه‌ای	۰	۱	۱	۰.۰۹۷
	شفافیت جایگاه قانونی برنامه‌ریزی منطقه‌ای	۰.۲۰	۱.۲	۰.۸۳۳	۰.۰۸۱
	مشخص بودن سازوکار مدیریتی پرهیز از نگرش بخشی	۰.۰۸	۱.۰۸	۰.۷۷۲	۰.۰۷۵
	تلاش مدیریت سکونتگاه برای تمرکززادایی اداری	۰.۰۹	۱.۰۹	۰.۷۰۸	۰.۰۶۹

مأخذ: یافته‌های تحقیق

شهرگرایانه و یا روستاگرایی با وزن نهایی ۰,۰۳ می‌باشد

اهمیت انسجام فضایی بر شکل‌گیری حکمروایی یکپارچه روستایی-شهری:

بر اساس جدول شماره ۳، از بین ۱۳ گویه موردبررسی ذیل این شاخص، گویه میزان دسترسی به شبکه ارتباطی و تبادل اطلاعات (IT) در مدیریت توسعه منطقه‌ای با وزن نهایی ۰,۲۵ از نظر پاسخ‌دهندگان دارای بالاترین میزان اهمیت بوده و پس از آن متغیرهای مشخص بودن سازوکار مدیریتی بهبود کیفیت معابر و جاده‌های بین شهر و روستاها در برنامه اجرایی توسعه منطقه‌ای با وزن ۰,۲۱، مشخص بودن سازوکار مدیریتی بهبود جریان دسترسی به وسایل حمل‌ونقل عمومی در برنامه توسعه منطقه‌ای با وزن نهایی ۰,۱۲ به ترتیب جایگاه دوم و سوم اهمیت را به خود اختصاص داده‌اند. متغیر مشخص بودن سازوکار مدیریتی بهبود کیفیت معابر و جاده‌های بین روستایی در برنامه توسعه منطقه‌ای با وزن ۰,۰۱، آخرین جایگاه میزان اهمیت از نظر پاسخ‌دهندگان را دارد

جدول شماره ۳: اهمیت انسجام فضایی بر شکل‌گیری حکمروایی یکپارچه

رتبه	نامگر	اهمیت نسبی SJ	ضریب $1+S_j=K_j$	وزن اولیه $x_{j-1}=W_j$ K_j	وزن نهایی $w_j = \frac{q}{\sum w_j}$
انسجام فضایی	میزان دسترسی به شبکه ارتباطی و تبادل اطلاعات (IT) در مدیریت توسعه منطقه‌ای	۰	۱	۱	۰,۲۵۷
	مشخص بودن سازوکار مدیریتی بهبود کیفیت معابر و جاده‌های بین شهر و روستاها در برنامه اجرایی توسعه منطقه‌ای	۰,۲۱	۱,۲۱	۰,۸۲۶	۰,۲۱۲
	مشخص بودن سازوکار مدیریتی بهبود جریان دسترسی به وسایل حمل‌ونقل عمومی در برنامه توسعه منطقه‌ای	۰,۰۷	۱,۰۷	۰,۴۸۶	۰,۱۲۵
	مشخص بودن سازوکار مدیریتی تسهیل عملیات اجرائی سازمان‌های ذی‌ربط در سکونتگاه‌ها در برنامه اجرایی توسعه منطقه‌ای	۰,۰۴۴	۱,۰۴۴	۰,۳۳۸	۰,۰۸۷

مأخذ: یافته‌های تحقیق

اهمیت شاخص پیوند مدیریت و هم‌افزایی سازمانی بر شکل‌گیری حکمروایی یکپارچه روستایی-شهری:

بر اساس آنچه در جدول شماره ۴ آمده است یافته‌های تحقیق نشان داد گویه مشخص بودن سازوکار مدیریتی برای ایجاد واحد برنامه‌ریزی در سطح سکونتگاه با وزن ۰,۶۲ از میان ۲۲ متغیر مربوط به شاخص پیوند مدیریت و هم‌افزایی سازمانی دارای بیشترین وزن یا به عبارتی دارای بالاترین درجه اهمیت از نگاه پاسخ‌دهندگان را دارد. مشخص بودن سازوکار مدیریتی رفع تعارضات موجود میان بازیگران متعدد توسعه در برنامه اجرایی توسعه منطقه‌ای با وزن ۰,۶۰ در رتبه دوم اهمیت قرار گرفته است. رتبه سوم به متغیر مشخص بودن سازوکار مدیریتی رفع تعارضات موجود میان مدیریت شهری و روستایی در برنامه اجرایی توسعه منطقه‌ای با وزن ۰,۵۵ تعلق دارد. روشن بودن دامنه انعطاف‌پذیری مدیران در تدوین و اولویت‌بندی وظایف برحسب شرایط خاص در برنامه اجرایی توسعه منطقه‌ای با وزن نهایی ۰,۰۰ دارای کمترین امتیاز و در رتبه ۲۲ از نظر پاسخ‌دهندگان قرار می‌گیرد.

جدول شماره ۴- اهمیت شاخص پیوند مدیریت و هم‌افزایی سازمانی

شاخص	نماگر	اهمیت نسبی SJ	ضریب $1+S_j=K_j$	وزن اولیه $x_{j-1}=W_j$ K_j	وزن نهایی $1 \cdot w_j = q$ $\sum w_j$
تأمین و پیوند مدیریت	مشخص بودن سازوکار مدیریتی برای ایجاد واحد برنامه‌ریزی در سطح سکونتگاه	۰	۱	۱	۰.۴۲۲
	مشخص بودن سازوکار مدیریتی رفع تعارضات موجود میان بازیگران متعدد توسعه در برنامه اجرایی توسعه منطقه‌ای	۰.۶۶	۱.۶۶	۰.۶۰۲	۰.۶۰۲
	مشخص بودن سازوکار مدیریتی رفع تعارضات موجود میان مدیریت شهری و روستایی در برنامه اجرایی توسعه منطقه‌ای	۰.۵	۱.۵	۰.۴۰۲	۰.۵۰۲
	مشخص بودن سازوکار مدیریتی ایجاد تعامل میان نهادها و سازمان‌های مدیریت محلی با یکدیگر در برنامه اجرایی توسعه منطقه‌ای	۰.۱	۱.۱	۰.۳۶۵	۰.۵۵۷

مأخذ: یافته‌های تحقیق

اهمیت شاخص مشارکت جویی بر شکل‌گیری حکمروایی یکپارچه روستایی-شهری از نظر پاسخ‌دهندگان:

بر اساس یافته‌های تحقیق که در جدول شماره ۵- آمده است که از میان ۱۴ گویه ذیل این شاخص، روشن بودن دامنه مشارکت شهروندان در نظارت برنامه اجرایی توسعه منطقه‌ای با وزن نهایی ۰.۲۲ در جایگاه نخست اهمیت از نظر پاسخ‌گویان می‌باشد. متغیر روشن بودن دامنه تلاش مدیریت سکونتگاه در ترغیب ذی‌نفعان برای مشارکت در فعالیت اقتصادی در برنامه اجرایی توسعه منطقه‌ای با وزن نهایی ۰.۲۰ دارای رتبه دوم از نظر اهمیت می‌باشد. شاخص روشن بودن دامنه مشارکت شهروندان در ارزیابی عملکرد مدیریت سکونتگاه در برنامه اجرایی توسعه منطقه‌ای با وزنی معادل ۰.۱۹ در جایگاه سوم قرار می‌گیرد. کمترین میزان اهمیت از نظر پاسخ‌دهندگان به شاخص روشن بودن دامنه سازوکار مدیریتی برای جذب مشارکت شهروندان در تشخیص اولویت‌های برنامه‌ریزی در برنامه اجرایی توسعه منطقه‌ای با وزن ۰.۰۲ می‌باشد که در جایگاه سیزدهم قرار گرفته است.

جدول شماره ۵: اهمیت شاخص مشارکت جویی بر شکل‌گیری حکمروایی

شاخص	نماگر	اهمیت نسبی SJ	ضریب $1+S_j=K_j$	وزن اولیه $x_{j-1}=W_j$ K_j	وزن نهایی $1 \cdot w_j = q$ $\sum w_j$
مشارکت جویی	روشن بودن دامنه مشارکت شهروندان در نظارت برنامه اجرایی توسعه منطقه‌ای	۰	۱	۱	۰.۲۲۱
	روشن بودن دامنه تلاش مدیریت سکونتگاه در ترغیب ذی‌نفعان برای مشارکت در فعالیت اقتصادی در برنامه اجرایی توسعه منطقه‌ای	۰.۱۲	۱.۱	۰.۹۸۸	۰.۲۰۱
	روشن بودن دامنه مشارکت شهروندان در ارزیابی عملکرد مدیریت سکونتگاه در برنامه اجرایی توسعه منطقه‌ای	۰.۱۴	۱.۱۴	۰.۸۷۷	۰.۱۹۴
	روشن بودن دامنه منافع مشارکت اجتماعی در برنامه اجرایی توسعه منطقه‌ای	۰.۲۶	۱.۲۶	۰.۷۹۳	۰.۱۸۵

مأخذ: یافته‌های تحقیق

اهمیت شاخص مسؤولیت پذیری: بر شکل گیری حکمروایی یکپارچه روستایی-شهری: از میان ۱۷ گویه تعریف شده برای شاخص مسؤولیت پذیری و بر اساس آنچه در جدول شماره ۶ آمده است، روشن بودن دامنه ارزیابی احساس مسؤولیت در مدیریت سکونتگاه در برنامه اجرایی توسعه منطقه‌ای با وزنی معادل ۰.۱۸ در جایگاه نخست اهمیت از نظر پاسخ‌دهندگان قرار دارد. متغیر روشن بودن دامنه ارزیابی فرایند رضایتمندی مردم از مسؤولیت پذیری مدیریت سکونتگاه در برنامه اجرایی توسعه منطقه‌ای با وزن نهایی ۰.۱۷ در جایگاه دوم اهمیت قرار دارد. روشن بودن دامنه برنامه ظرفیت‌سازی مردم در برنامه اجرایی توسعه منطقه‌ای با وزن نهایی ۰.۱۵ رتبه سوم اهمیت از نظر پاسخ‌دهندگان را دارا می‌باشد. کم‌اهمیت‌ترین متغیر به گویه روشن بودن دامنه سازوکار مدیریتی کنترل فساد مالی در برنامه اجرایی توسعه منطقه‌ای با وزن ۰.۱۶ تعلق دارد.

جدول شماره ۶: اهمیت شاخص مسؤولیت پذیری: بر شکل گیری حکمروایی یکپارچه

شاخص	نماگر	اهمیت نسبی SJ	ضریب $1+S_j=K_j$	وزن اولیه $x_{j-1}=W_j$ K_j	وزن نهایی $w_j=q$ $\sum w_j$
مسؤولیت‌پذیر	روشن بودن دامنه ارزیابی احساس مسؤولیت در مدیریت سکونتگاه در برنامه اجرایی توسعه منطقه‌ای	۰	۱	۱	۰.۱۸۸
	روشن بودن دامنه ارزیابی فرایند رضایتمندی مردم از مسؤولیت‌پذیری مدیریت سکونتگاه در برنامه اجرایی توسعه منطقه‌ای	۰.۱	۱.۱	۰.۹۰۹	۰.۱۷۰
	روشن بودن دامنه برنامه ظرفیت‌سازی مردم در برنامه اجرایی توسعه منطقه‌ای	۰.۱	۱.۱	۰.۸۲۶	۰.۱۵۵
	روشن بودن دامنه تعهدپذیری مدیریت سکونتگاه در برنامه اجرایی توسعه منطقه‌ای	۰.۳	۱.۳	۰.۶۳۵	۰.۱۱۹

مأخذ: یافته‌های تحقیق

اهمیت شاخص پاسخگویی بر شکل گیری حکمروایی یکپارچه روستایی-شهری از نظر پاسخ‌دهندگان:

نتایج پژوهش که در جدول شماره ۷ آمده است نشان می‌دهد گویه روشن بودن دامنه ارزیابی پاسخگویی در برابر نحوه مدیریت توزیع بودجه در برنامه اجرایی توسعه منطقه‌ای با وزن نهایی ۰.۳۲ دارای بالاترین ارزش از میان ۱۲ نماگرهای شاخص پاسخگویی می‌باشد و در جایگاه نخست اهمیت از نظر پاسخ‌دهندگان قرار دارد. روشن بودن دامنه سازوکار مدیریتی پاسخگویی مدیریت در قبال وظایف در برنامه اجرایی توسعه منطقه‌ای با وزن ۰.۲۵ دارای رتبه دوم اهمیت می‌باشد. روشن بودن دامنه پاسخگو بودن مدیریت سکونتگاه به‌عنوان یک اصل در برنامه اجرایی توسعه منطقه‌ای با وزن نهایی ۰.۱۴ دارای جایگاه سوم از نظر اهمیت می‌باشد. از نظر پاسخ‌دهندگان کم‌اهمیت‌ترین متغیر از میان نماگرهای شاخص پاسخگویی به روشن بودن دامنه ارزیابی فرایند رضایتمندی از شیوه پاسخ‌گویی ذینفعان در برنامه اجرایی توسعه منطقه‌ای با وزن ۰.۲۰ تعلق دارد.

جدول شماره ۷: اهمیت شاخص پاسخگویی بر شکل‌گیری حکمروایی یکپارچه

شاخص	نماگر	اهمیت نسبی SJ	ضریب $1+S_j=K_j$	وزن اولیه $x_{j-1}=W_j$ K_j	وزن نهایی $w_j=q$ $\sum w_j$
پاسخگویی	روشن بودن دامنه ارزیابی پاسخگویی در برابر نحوه مدیریت توزیع بودجه در برنامه اجرایی توسعه منطقه‌ای	۰	۱	۱	۰.۳۲۸
	روشن بودن دامنه سازوکار مدیریتی پاسخگویی مدیریت در قبال وظایف در برنامه اجرایی توسعه منطقه‌ای	۰.۳۰	۱.۳	۰.۷۶۹	۰.۲۵۲
	روشن بودن دامنه پاسخگو بودن مدیریت سکونتگاه به‌عنوان یک اصل در برنامه اجرایی توسعه منطقه‌ای	۰.۸	۱.۸	۰.۴۲۷	۰.۱۴۰
	روشن بودن دامنه جذب مشارکت از طریق پاسخ‌گویی مدیریت سکونتگاه در برنامه اجرایی توسعه منطقه‌ای	۰.۴	۱.۴	۰.۳۰۵	۰.۱

مأخذ: یافته‌های تحقیق

اهمیت شاخص شفافیت بر شکل‌گیری حکمروایی یکپارچه روستایی-شهری از نظر پاسخ‌دهندگان:

بر اساس یافته‌های تحقیق که در جدول شماره ۸ آمده است مشخص شد که از بین ۱۰ نماگر تعریف‌شده برای شاخص شفافیت، متغیر روشن بودن دامنه تلاش مدیریت سکونتگاه در شفاف‌سازی چگونگی تأمین مالی طرح‌ها (پروژه‌ها) در چارچوب برنامه اجرایی توسعه منطقه با وزن ۰.۴۴ از نظر پاسخ‌دهندگان مهم‌ترین نماگر می‌باشد و پس‌از آن روشن بودن دامنه سازوکار دسترسی شهروندان به اطلاعات موردنیاز در برنامه اجرایی توسعه منطقه با وزن نهایی ۰.۳۴ در جایگاه دوم اهمیت قرار دارد. متغیر روشن بودن دامنه سازوکار مدیریتی کنترل (پایش) عملکرد مدیریت سکونتگاه در برنامه اجرایی توسعه منطقه‌ای با وزن ۰.۲۳ در رتبه سوم اهمیت قرار می‌گردد. آخرین رتبه و کم‌اهمیت‌ترین متغیر از نظر پاسخ‌دهندگان روشن بودن دامنه سازوکار مدیریتی اطلاع‌رسانی برای شفافیت تصمیمات در برنامه اجرایی توسعه منطقه با وزن نهایی ۰.۰۵ می‌باشد که در جایگاه دهم قرار گرفته است.

جدول شماره ۸: اهمیت شاخص شفافیت بر شکل‌گیری حکمروایی یکپارچه

شاخص	نماگر	اهمیت نسبی SJ	ضریب $1+S_j=K_j$	وزن اولیه $x_{j-1}=W_j$ K_j	وزن نهایی $w_j=q$ $\sum w_j$
شفافیت	روشن بودن دامنه تلاش مدیریت سکونتگاه در شفاف‌سازی چگونگی تأمین مالی طرح‌ها (پروژه‌ها) در چارچوب برنامه اجرایی توسعه منطقه	۰	۱	۱	۰.۴۴۵
	روشن بودن دامنه سازوکار دسترسی شهروندان به اطلاعات موردنیاز در برنامه اجرایی توسعه منطقه	۰.۴	۱.۶	۰.۷۶۵	۰.۳۴۱
	روشن بودن دامنه سازوکار مدیریتی کنترل (پایش) عملکرد مدیریت سکونتگاه در برنامه اجرایی توسعه منطقه‌ای	۰.۵	۱.۵	۰.۶۶۶	۰.۲۷۳
	روشن بودن دامنه سازوکار مدیریتی ارائه اطلاعات درست مدیریت سکونتگاه در برنامه اجرایی توسعه منطقه‌ای	۰.۳	۱.۳	۰.۷۶۹	۰.۲۴۳

مأخذ: یافته‌های تحقیق

اهمیت شاخص اجماع‌گرایی بر شکل‌گیری حکمروایی یکپارچه روستایی-شهری از نظر پاسخ‌دهندگان:

همان‌طور که در جدول شماره ۹ نشان می‌دهد از میان ۱۱ نماگر شاخص اجماع‌گرایی روشن بودن دامنه ارزیابی اجماع (همه ذینفعان بدون مخالف) در مورد تخصیص بودجه عمومی در برنامه اجرایی توسعه منطقه با وزن نهایی ۰.۲۳ از نظر پاسخ‌دهندگان دارای بالاترین درجه اهمیت می‌باشد. پس از آن متغیر روشن بودن دامنه ارزیابی فرایندی نگرش و باور به جمع و کار جمعی در برنامه اجرایی توسعه منطقه با وزنی معادل ۰.۱۸ درجه دوم اهمیت را به خود اختصاص داده است. متغیر روشن بودن دامنه ارزیابی تلاش مدیریت سکونتگاه برای اقناع‌گرایی (منطقی و مستند و قابل قبول و پذیرفتنی) در برنامه اجرایی توسعه منطقه با وزن ۰.۱۶ در رتبه سوم قرار دارد. از نظر پاسخ‌دهندگان در تحقیق حاضر کم‌اهمیت‌ترین نماگر روشن بودن دامنه ارزیابی فرایندی احترام به حقوق جمعی توسط مدیریت سکونتگاه در برنامه اجرایی توسعه منطقه می‌باشد که در جایگاه دوازدهم از نظر میزان اهمیت قرار گرفته است.

جدول شماره ۹: اهمیت شاخص اجماع‌گرایی بر شکل‌گیری حکمروایی یکپارچه

تفصیل	نماگر	اهمیت نسبی SJ	ضریب $1+S_j=K_j$	وزن اولیه $x_{j-1}=W_j$ K_j	وزن نهایی $w_j=q$ $\sum w_j$
اهمیت شاخص اجماع‌گرایی	روشن بودن دامنه ارزیابی اجماع (همه ذینفعان بدون مخالف) در مورد تخصیص بودجه عمومی در برنامه اجرایی توسعه منطقه	۰	۱	۱	۰.۲۳۷
	روشن بودن دامنه ارزیابی فرایندی نگرش و باور به جمع و کار جمعی در برنامه اجرایی توسعه منطقه	۰.۳۷	۱.۲۷	۰.۷۸۷	۰.۱۸۶
	روشن بودن دامنه ارزیابی تلاش مدیریت سکونتگاه برای اقناع‌گرایی (منطقی و مستند و قابل قبول و پذیرفتنی) در برنامه اجرایی توسعه منطقه	۰.۵	۱.۲۴	۰.۷۳۴	۰.۱۶۶
	روشن بودن دامنه ارزیابی میزان رضایتمندی شهروندان از منافع جمعی حاصل شده در برنامه اجرایی توسعه منطقه	۰.۲۹	۱.۲۹	۰.۶۱۰	۰.۱۴۴

مأخذ: یافته‌های تحقیق

اهمیت شاخص عدالت و برابری بر شکل‌گیری حکمروایی یکپارچه روستایی-شهری از نظر پاسخ‌دهندگان:

بر اساس یافته‌های تحقیق که در جدول شماره ۱۰ مشخص شده است از میان ۱۸ نماگر تعریف‌شده برای شاخص عدالت و برابری، روشن بودن سازوکار مدیریتی نحوه استفاده صحیح و معقول از منابع در طرح‌های توسعه‌ای برنامه اجرایی توسعه منطقه نسبت به سایر نماگرهای شاخص عدالت و برابری با وزن نهایی ۰.۲۴ بالاترین امتیاز از نظر میزان اهمیت را کسب نموده و در جایگاه نخست قرار می‌گیرد. متغیر روشن بودن سازوکار مدیریتی بهبود فرایند نظارت با وزن ۰.۲۱ رتبه دوم میزان اهمیت از دیدگاه پاسخ‌دهندگان را دارد. روشن بودن سازوکار مدیریتی رعایت اصل توازن برای ارائه خدمات (امکانات) سکونتگاه در طرح‌های توسعه‌ای برنامه اجرایی توسعه منطقه متغیری است که با وزن نهایی ۰.۱۹ در رتبه سوم قرار گرفته است. آخرین میزان اهمیت و پایین‌ترین درجه به متغیر روشن بودن دامنه تلاش مدیریت سکونتگاه در توزیع عادلانه منابع در طرح‌های توسعه‌ای برنامه اجرایی توسعه منطقه با وزن ۰.۰۲ مربوط می‌شود که دارای رتبه شانزدهم می‌باشد.

جدول شماره ۱۰: اهمیت شاخص عدالت و برابری بر شکل‌گیری حکمروایی یکپارچه

شاخص	نماگر	اهمیت نسبی SJ	ضریب $1+S_j=K_j$	وزن اولیه $x_{j-1}=W_j$ K_j	وزن نهایی $w_j=q$ $\sum w_j$
عدالت و برابری	روشن بودن سازوکار مدیریتی نحوه استفاده صحیح و معقول از منابع در طرح‌های توسعه‌ای برنامه اجرایی توسعه منطقه	۰	۱	۱	۰.۲۴۷
	روشن بودن سازوکار مدیریتی بهبود فرایند نظارت	۰.۱۴	۱.۱۴	۰.۸۷۷	۰.۲۱۶
	روشن بودن سازوکار مدیریتی رعایت اصل توازن برای ارائه خدمات (امکانات) سکونتگاه در طرح‌های توسعه‌ای برنامه اجرایی توسعه منطقه	۱.۸	۱.۲۴	۰.۸۳۵	۰.۱۹۰
	روشن بودن سازوکار مدیریتی اجرای برابری فرصت‌های موجود در سکونتگاه در طرح‌های توسعه‌ای برنامه اجرایی توسعه منطقه	۰.۳۱	۱.۳۱	۰.۷۶۳	۰.۱۴۵

مأخذ: یافته‌های تحقیق

نتیجه‌گیری

به‌طور کلی می‌توان گفت مدیریت چیزی نیست جز شناخت راه‌های موفقیت سازمان و برنامه‌ریزی جهت ارتقای این راه‌ها، افزایش عوامل تسهیل‌کننده و برطرف کردن مشکلات و کاهش یا رفع موانع. مدیریت یکپارچه روستایی-شهری نیز از این قاعده مستثنی نبوده و باید در راستای شکل‌گیری و عملیاتی شدن آن مهم‌ترین عوامل مؤثر بر شکل‌گیری حکمروایی یکپارچه روستایی-شهری شناسایی شده و مورد ارزیابی قرار گیرند در این پژوهش نیز شناخت عوامل اثرگذار بر شکل‌گیری حکمروایی یکپارچه روستایی-شهری و تعیین اولویت این عوامل هدف اصلی تحقیق می‌باشد. برای دستیابی به هدف یادشده ۹ شاخص و ۱۳۴ نماگر مورد ارزیابی و سنجش قرار گرفت. نتایج حاکی از آن است که از نظر اعضای جامعه نمونه پیوند و تعامل میان مدیریت روستایی و شهری مهم‌ترین شاخص در شکل‌گیری حکمروایی یکپارچه روستایی شهری بوده و پس از آن شاخص انسجام فضایی در اولویت دوم قرار می‌گیرد. انسجام و ترکیب نگری سومین شاخص از نظر میزان اهمیت در شکل‌گیری حکمروایی یکپارچه می‌باشد. مشارکت‌جویی و اجماع‌گرایی به ترتیب به‌عنوان عامل چهارم و پنجم شناخته شده و پاسخ‌گویی در رتبه ششم میزان اثرگذاری قرار دارد. شاخص مسؤولیت‌پذیری از نظر میزان اهمیت در شکل‌گیری حکمروایی یکپارچه در جایگاه هفتم می‌باشد و کم‌اثرترین عامل به شاخص شفافیت و عدالت و برابری تعلق می‌گیرد.

جدول شماره ۱۱: اهمیت شاخص‌های اثرگذار بر شکل‌گیری حکمروایی یکپارچه روستایی-شهری

متغیر	اهمیت نسبی SJ	ضریب $1+S_j=K_j$	وزن اولیه $x_{j-1}=W_j$ K_j	وزن نهایی $w_j=q$ $\sum w_j$
پیوند مدیریت و هم‌افزایی سازمانی	۰	۱	۱	۰.۱۷۵
انسجام فضایی	۰.۲	۱.۲	۰.۸۳۳۳	۰.۱۴۶۲
انسجام و ترکیب نگری	۰.۱۰	۱.۱	۰.۷۵۷۶	۰.۱۳۲۹
مشارکت‌جویی	۰.۱	۱.۱	۰.۶۸۸۷	۰.۱۲۰۸
اجماع‌گرایی	۰.۲۸	۱.۲۸	۰.۵۳۸۱	۰.۰۹۴۴
پاسخ‌گویی	۰.۳۰	۱.۳	۰.۴۱۳۹	۰.۰۷۳
مسؤولیت‌پذیری	۰.۲	۱.۲	۰.۳۴۴۹	۰.۰۶۱
عدالت و برابری	۰.۱	۱.۱	۰.۳۱۳۵	۰.۰۵۵۰۲
شفافیت	۰.۵	۱.۵	۰.۲۰۹۰	۰.۰۳۶۶۸

نتیجه حاصل شده از تحقیق حاضر مؤید نتایج برخی تحقیقاتی است که در خصوص عوامل اثرگذار بر یکپارچگی مدیریت در حوزه شهری انجام گرفته است از جمله: بابائی (۱۳۹۵) به این نتیجه رسید که به ترتیب مؤلفه ساختار تشکیلاتی، بسترسازی، تعامل و حکمرانی خوب بیشترین میزان تأثیر در شکل گیری مدیریت یکپارچه شهری را دارند که با نتایج حاصل شده از تحقیق حاضر در مورد اهمیت انسجام و ترکیب نگری، تعامل و پیوند مدیریت و انسجام فضایی همسو می باشد. دویران با انجام یک مطالعه در سال ۱۳۹۱ به این نتیجه دست یافت که تشریک مساعی نهادی و هم افزایی سازمانی پیش شرط شکل گیری مدیریت یکپارچه شهری می باشد که با نتیجه حاصل از تحقیق حاضر که مشخص نمود شاخص تعامل مدیریت و هم افزایی سازمانی بالاترین میزان اهمیت در شکل گیری حکمروایی یکپارچه را دارد، همسو می باشد. سرور نیز پس از انجام یک مطالعه در سال ۱۳۹۶ شرایط قانونی و سیاست گذاری را عامل اصلی شکل گیری مدیریت یکپارچه شهری معرفی نمود که با نتایج حاصل شده از تحقیق در خصوص شاخص انسجام و ترکیب نگری و پرهیز از بخشی نگری همسو می باشد. افتخاری و همکاران (۱۳۹۱) در تحقیقی شاخص مشارکت، مسؤولیت پذیری، عدالت و برابری، کارایی و اثربخشی، شفافیت، اجماع گرایی، قانونمندی و پاسخگویی را شاخص های اثرگذار بر شکل گیری حکمروایی معرفی نمود که با نتایج حاصل شده از تحقیق حاضر در خصوص شاخص های مشارکت جویی و اجماع گرایی همسو می باشد در حالی که شاخص های شفافیت، عدالت و مسؤولیت پذیری کمترین میزان اهمیت را در شکل گیری حکمروایی یکپارچه دارند. با توجه به اینکه در حال حاضر مدیریت در عرصه روستا و شهر توسط نهادهای مختلف و مجزا مدیریت می شود که این امر موجب موازی کاری در زمینه های مختلف از یک سو و وجود خلأ مدیریتی در برخی موارد دیگر، عدم تعادل و توازن در توسعه، هدر رفت وقت و هزینه، پایین بودن سطح مشارکت ذی نفعان توسعه، پایین بودن میزان شفافیت و مانند آن، از سوی دیگر شده است به نظر می رسد برای بهبود وضعیت فعلی بایستی فعالیت ها و وظایف مدیریت که در حال حاضر به صورت ناهمگون و به صورت تک بعدی و جزیره ای عمل می نماید و عدم یکپارچگی و تفرق عملکردی و فضایی را در پی داشته است به صورت هدفمند و با برنامه ریزی و سازمان دهی مؤثر در سطح منطقه تفویض گردد تا از تفرق و چندپارگی جلوگیری شود با عنایت به بررسی های به عمل آمده و تعیین شاخص های اثرگذار بر شکل گیری حکمروایی یکپارچه، مشخص شدن وزن و رتبه شاخص ها جهت برقراری

و نهادینه کردن حکمروایی یکپارچه روستایی-شهری پیش فرض های زیر ضرورت دارد:

- افزایش تعامل مدیریت شهری و روستایی به منظور شکل گیری حکمروایی یکپارچه روستایی-شهری و هم افزایی سازمانی.
- تدوین روش ها و مکانیزم های تضمین کننده مشارکت جویی، اجماع گرایی، اثربخشی و پاسخگویی و مسؤولیت پذیری.
- انسجام و ترکیب نگری در سیاست گذاری، برنامه ریزی و اجرا، پرهیز از دیدگاه های بخشی نگر (پرهیز از تعصب شهرگرایانه و یاروستاگرایی).
- ترغیب و ترویج دیدگاه سیستمی و کلی نگر.

منابع

- اسدی، ایرج-ناصر، برک پور (۱۳۸۸)، مدیریت و حکمروایی شهری، چاپ تهران، نوبت اول، انتشارات معاونت پژوهشی دانشگاه هنر.
- آسایش، حسین- استعلاجی، علیرضا (۱۳۸۲)، اصول و روش های برنامه ریزی ناحیه ای (مدل ها، روش ها و فنون)، انتشارات دانشگاه آزاد واحد شهرری، چاپ اول.
- استعلاجی، علیرضا (۱۳۸۰)، راهکارهای توسعه پایدار روستایی- ناحیه ای، رساله دکتری به راهنمایی دانشکده جغرافیا، دانشگاه تهران.
- اسماعیل زاده، حسن- کوزه گر، لطفعلی- علیان، مهدی و آدینه وند، علی اصغر (۱۳۹۵)، «فرا تحلیلی بر پژوهش های حوزه حکمروایی شهری در ایران» مجله ی برنامه ریزی و آمایش فضا، دوره ی ۲۰، شماره ی ۲: صص ۱-۴۰.
- افتخاری، عبدالرضا (۱۳۹۷)، چالش های برنامه ریزی روستایی در ایران، همایش، دانشگاه تربیت مدرس، تهران، ایران.
- افتخاری، عبدالرضا- عظیمی املی، جلال- پور طاهری، مهدی- احمدی پور، زهرا (۱۳۹۱)، الگوی مناسب حکمروایی خوب روستایی در ایران، فصلنامه ژئوپلیتیک، سال هشتم، شماره دوم، صص: ۱-۲۸.
- افراخته، حسن (۱۳۸۸)، مدیریت روستایی با تأکید بر ایران، نشر گنج هنر.
- بابائی، مهناز-ابراهیمی، سعید (۱۳۹۵)، مطالعه و بررسی مؤلفه های مدیریت یکپارچه در شهر اصفهان، فصلنامه اقتصاد شهری، سال ۱، شماره ۱، صص: ۱۷-۳۶.
- بدری، سید علی- قدیر فیروزنیا (۱۳۹۱)، نظام مطلوب مدیریت روستایی: چالش ها و راهکارها. همایش مدیریت روستایی، اردبیل. بنیاد مسکن انقلاب اسلامی.
- پیر بابایی، محمدتقی (۱۳۸۳)، ارزیابی ظرفیت سازی در ابتکارات توسعه ی روستایی: نمونه ی موردی: طرح توسعه ی منطقه ای سلسله، مجموعه مقالات کنگره توسعه روستایی، چالش ها و چشم اندازها، تهران- تیرماه ۱۳۸۳.
- پاپلی یزدی، محمدحسین (۱۳۸۶) نظریه های روستایی. انتشارات سمت
- خسروی، کورش (۱۳۸۶)، جایگاه آموزش در بهبود مدیریت توسعه روستایی شهرستان کوهدشت پایان نامه دانشگاه شهید بهشتی.
- محمد زاده، فاطمه - سحر قربانی (۱۳۸۹)، بررسی چالش های

-Ligale, A.N (1982): The Role Small and Intermediate Cities in National Development in Africa, UNCRD, Nagoya, Japan.

- Jimmy, Chulu, Rural and Urban Development: Sustainable Rural-Urban Linkages (March 1, 2016). Available at SSRN: <https://ssrn.com/abstract=2740317> or <http://dx.doi.org/10.2139/ssrn.2740317>

- Hendriks, Frank(2014), Understanding Good Urban Governance: Essentials, Shifts, and Values Urban Affairs Review 2014 50: 553- 576 originally published 30- ROTBERG, ROBERT I, Good Governance Means Performance and Results.

Governance: An International Journal of Policy, Administration, and Institutions, Vol. 27, No. 3, July 2014 (pp. 511-518). 2014 Wiley Periodicals, doi:10.1111/gove.120

.Acioly Claudio (2003)The Meaning and Scope of Urban Management: an introductory note”, in Sirry, Azza ‘Urban Management Practices in Secondary Cities in Egypt: the case of Belbeis’, Elias Modern Publishing House, Cairo, Egypt.

- Jacka, T. (2016). Women’s activism, overseas funded participatory development, and governance: A case study from China. *Women’s Studies International Forum*, 33(2): 99-112

- Yousaf, M, Ihsan, F, and Ellahi, A. (2016). “Exploring the impact of good governance on citizens’ trust in Pakistan”, *Government Information Quarterly*, 33, (1): 200-209.

sheng - Kioe. (2010). *Good Urban Governance in Southeast Asia*. SAGE Publications. Environment and Urbanization ASIA1(2) 131-147© 2010 National Institute of Urban Affairs (NIUA).

- Guzmán, P.C, Pereira Roders, A.R. and Colenbrander, B.J.F. (2017). *Measuring links between cultural heritage management and sustainable urban development: An overview of global monitoring tools*, 60:192-120.

- UNDP, (2017), *A Users Guide to Measuring Local Governance*, UNDP Oslo Governance Centre.

-Van den Dool, et al, (2015), *The Quest for Good Urban Governance, Theoretical Reflections and International Practices*, Foreword by Gerry Stoker.Springer VS.

- Van Assche, and Hornidge, Anna, (2015), *Rural development. Knowledge and expertise in governance*. Wageningen Academic Publishers.

- Pierre, Jan, (2015), *Whose city is this anyway? Tensions in urban governance, good and otherwise, The Quest for Good Urban Governance, Theoretical Reflections and International Practices*, Chapter 2, Foreword by Gerry Stoker.Springer VS.

. Beer, Andrew. (2014), *Leadership and the governance of rural communities*, *Journal of Rural Studies*, Vol. 34, No.1: 254-262.

- Falkowki, Jan, (2013), *Political accountability and governance in rural areas: Some evidence from the Pilot Programmed LEADER+ in Poland*, *Journal of Rural Studies*, Vol. 32, No.2: 70-79.

ساختاری مدیریت روستایی در ایران، فصلنامه انسان و فضای جغرافیایی، صص ۵۷-۳۹

• رفیعیان، مجتبی- الوندی پور، نینا (۱۳۹۵). مفهوم‌پردازی اندیشه حق به شهر؛ در جستجوی مدل مفهومی. مجله جامعه‌شناسی ایران، دوره ۱۶، شماره ۲، صص: ۲۵-۴۷.

• رضاییان، علی (۱۳۸۴)، مبانی سازمان و مدیریت، نشر سمت، تهران، چاپ هفتم

• رضاییان، علی (۱۳۸۳)، مبانی مدیریت و رفتار سازمانی، نشر سمت، تهران، چاپ هفتم.

• دویران، اسماعیل- کاظم‌یان، غلامرضا- ابوالفضل، مشکینی- عبدالرضا، افتخاری- بیژن، کلهر (۱۳۹۱)، مدیریت یکپارچه در ساماندهی سکونتگاه‌های غیررسمی شهرهای میانی ایران، فصل‌نامه مدیریت شهری، صص: ۵۳-۶۸، پاییز و زمستان ۹۱.

• سرور، رحیم- آشتیانی عراقی، مجید رضا- اکبری، مجید (۱۳۹۶)، واکاوی عوامل مؤثر بر تحقق‌پذیری مدیریت یکپارچه شهری، فصل‌نامه علمی پژوهشی و بین‌المللی انجمن جغرافیای ایران، دوره جدید، شماره ۵۲، صص: ۳۷-۵۲.

• عظیمی‌آملی، جلال- رکن‌الدین افتخاری، عبدالرضا (۱۳۹۳)، حکمروایی روستایی (مدیریت توسعه پایدار)، انتشارات سمت، تهران، چاپ اول.

• فیروزنیا، قدیر (۱۳۹۲)، ضرورت و اثرهای بهره‌گیری از مدیریت سرزمینی در مدیریت شهری و روستایی، (تعامل مشترک مدیریت شهری و روستایی)، ماهنامه دهباری‌ها. شماره صص لطیفی، غلامرضا (۱۳۸۷)، مدیریت شهری، شهر گرای- شهر تهران، وزارت کشور، چاپ اول.

• سعیدی، عباس (۱۳۹۲)، پیوستگی توسعه روستایی- شهری در قالب منظومه روستایی، فصل‌نامه برنامه‌ریزی کالبدی- فضایی، سال دوم، شماره ۴، صص: ۱۱-۲۰.

• شکویی، حسین، ۱۳۸۶، اندیشه‌های نو در فلسفه جغرافیا، جلد اول، چاپ نهم، نشر گیتا.

• صرافعی، مظفر (۱۳۷۹) مبانی برنامه‌ریزی منطقه‌ای، سازمان مدیریت و برنامه‌ریزی، تهران.

• صرافعی، مظفر-نجاتی، ناصر (۱۳۹۳)، رویکرد منطقه‌گرایی در راستای ارتقای نظام مدیریت توسعه فضایی ایران، پژوهش‌های جغرافیای انسانی، دوره ۴۶، شماره ۴، صص ۸۵۷-۸۷۴

• زارعی،- (۱۳۸۷)، سایت مدیریت نوین، www.ammodiran.blogfa.com/post-63.aspx

• عیسایی تفرشی، محمد- جمشید یحیی پور (۱۳۹۲)، تئوری ذینفعان با رویکرد مقررات شرکت‌های سهامی ایران، فصلنامه بورس اوراق بهادار، شماره ۲۳، سال ۶، صص ۱۳۹-۱۶۷.

• نجاتی، ناصر (۱۳۹۳)، امکان‌سنجی به‌کارگیری رویکرد نو منطقه‌گرایی در برنامه‌ریزی فضایی منطقه‌ای در ایران، پایان‌نامه دکتری، دانشگاه شهید بهشتی. تهران، ایران.

• Woods, Michael (1997), *Discourses of Power and Rurality, Local politics in Somerset in the 20th century*. Political Geography, 478-435,16.

-yann Chiu, Shen(2009)THE USE OF CORPORATE SYNERGY SYSTEMS IN PROMOTING INDUSTRIALWASTE MINIMIZATION IN SMALLAND MEDIUM ENTERPRISES IN, Taiwan,Taiwan Environmental management, Association, Taipei International Green Productivity Association, Taipei.pp105-115.