

بومی سازی شاخص های مدیریت مطلوب فضایی کلان شهرها با رویکرد توسعه پایدار، مورد مطالعه: کلان شهر تهران^۱

یعقوب آذرگشت، دانشجوی دکترای جغرافیا و برنامه ریزی شهری، دانشگاه آزاد اسلامی واحد نور، مازندران، ایران
حمید جلالیان^۲، دانشیار گروه جغرافیای انسانی، دانشگاه خوارزمی، تهران، ایران
غلامرضا جانباز قبادی، استادیار گروه جغرافیا دانشگاه آزاد اسلامی واحد نور، مازندران، ایران
نازنین تبریزی، دانشیار گروه جهانگردی، دانشگاه مازندران، بابلسر، ایران

چکیده

Localization of Optimal Spatial Management Indicators of Metropolises with Sustainable Development Approach, Case Study: Tehran Metropolis Abstract

The metropolis of Tehran, as the capital of Iran, faces numerous physical, spatial and functional challenges. The purpose of this study is to provide criteria and indicators of the optimal model of spatial management for the metropolis of Tehran with a sustainable development approach. The research method, qualitative method and the main tool of data collection and analysis, Delphi Technique have been selected. The statistical population of the study is the metropolis of Tehran and the statistical analysis unit including officials, executives and managers of relevant national, provincial and local executive bodies; Academic experts and experts in the subject area of this research and consulting engineering companies. The sample population was 30 experts in the relevant fields. In addition to Delphi stages analysis, a set of qualitative and quantitative analysis methods including Content Analysis, rational and logical reasoning and one-sample T-test have been used. The results show that the sustainable development of Tehran metropolis depends on the desired model of spatial management of the metropolis. The components (criteria) of such a model are: integrity, participation, flexibility, responsibility, accountability, strategic, forward-looking and sustainable. Also, the favorable situation of spatial management of Tehran metropolis should monitor the realization of various dimensions of sustainable urban development and meet the different environmental, socio-cultural, institutional, economic and physical-spatial needs of the metropolitan area

Keywords: Localization, Spatial Management Indicators, Metropolis, Sustainable Development, Tehran

کلان شهر تهران به عنوان پایتخت ایران، به لحاظ کالبدی - فضایی و عملکردی با چالش های بی شماری روبرو است. هدف این پژوهش، ارائه معیارها و شاخص های الگوی مطلوب مدیریت فضایی برای کلان شهر تهران با رویکرد توسعه پایدار است. روش پژوهش، روش کیفی و ابزار اصلی گردآوری و تحلیل داده، تکنیک دلفی انتخاب شده است. جامعه آماری پژوهش، کلان شهر تهران واحد تحلیل آماری شامل مسئولان، مجریان و مدیران دستگاه های اجرایی ملی، استانی و محلی ذی ربط؛ خبرگان دانشگاهی و صاحب نظران حوزه موضوعی این پژوهش و شرکت های مهندسان مشاور هستند. جامعه نمونه ۳۰ نفر از خبرگان و کارشناسان حوزه های مربوط به موضوع تعیین شده است. در کنار تحلیل مراحل دلفی، مجموعه ای از روش های تحلیل کیفی و کمی شامل تحلیل محتوا، استدلال عقلانی و منطقی و آزمون آماری t تک نمونه ای به کار گرفته شده است. نتایج پژوهش نشان می دهد توسعه پایدار کلان شهر تهران در گرو الگوی مطلوب مدیریت فضایی کلان شهر است. مؤلفه ها (معیارها)ی چنین الگویی عبارتند از: یکپارچگی، مشارکت، انعطاف پذیری، مسئولیت پذیری، پاسخگویی، راهبردی، آینده نگر و پایدار. همچنین، وضعیت مطلوب مدیریت فضایی کلان شهر تهران بایستی ناظر بر تحقق ابعاد مختلف توسعه پایدار شهری باشد و پاسخگوی نیازهای مختلف محیطی، اجتماعی - فرهنگی، نهادی، اقتصادی و کالبدی - فضایی منطقه کلان شهری باشد.

واژگان کلیدی: بومی سازی، شاخص های مدیریت فضایی، کلان شهر، توسعه پایدار، تهران

۱- این مقاله برگرفته از رساله دکترای آقای یعقوب آذرگشت در رشته جغرافیا و برنامه ریزی شهری در دانشگاه آزاد اسلامی واحد نور می باشد.

سیر تحول برنامه‌ریزی شهری در دوران پس از جنگ دوم جهانی تا به امروز، تغییر رویکرد از برنامه‌ریزی صرفاً کالبدی و اقتصاد - محور به نگرش کل‌گرای اجتماع - محور و بوم - محور را به همراه داشته است (صرافی و همکاران، ۱۳۹۳)، ساماندهی و پیشرفت شهری نیازمند ارتباط معنادار و متقابل میان مردم، دولت و حکومت است. در این زمینه، حکمروایی خوب شهری را به‌عنوان اثربخش‌ترین، کم‌هزینه‌ترین و پایدارترین شیوه اعمال مدیریت معرفی نموده‌اند که حاصل آن ساماندهی بهینه شهری است (dekker & kempan, 2004). نگاهی به رویکردهای نوین توسعه شهری، نشان می‌دهد که مدیریت فضایی شهری در کانون تفکرات توسعه شهری قرار دارد. توسعه شهری چه از حیث نظری و چه از لحاظ تجربی با برنامه‌ریزی، سیاست‌گذاری و تصمیمات شهری و در مجموع با مدیریت فضایی شهری ارتباط دارد. در رأس امور سیاست‌گذاری و مدیریت شهری، نگرش جامع داشتن به سیاست‌ها، برنامه‌ها و طرح‌های توسعه شهری و نیز تدوین اهداف یکپارچه اقتصادی، اجتماعی و محیط‌زیستی برای شهر و پیرامون آن قرار دارد. در این میان، سازمان سیاسی و نظام تصمیم‌گیری ناظر به شهرها و به تبع آن ابزارهای مورد عمل مدیریت فضایی شهری، از جمله‌ی عوامل تأثیرگذار در الگوی شکل‌گیری کالبدی - فضایی شهرها محسوب می‌شود (لاله‌پور و سلیمانی مهرنجان، ۱۳۹۴). بی‌شک، هدف غایی برنامه‌ریزی و سیاست شهری بهبود شرایط زندگی و رفاه ساکنان شهر است. همان‌طور که برنامه‌ریزی به دنبال دستیابی به اهداف پایداری است، برنامه‌ریزی شهری نیز اهداف محیطی، اقتصادی، اجتماعی را در چارچوب توسعه پایدار جستجو می‌کند (صرافی و همکاران، ۱۳۹۳).

گسترش شهرنشینی در ایران و به‌ویژه رشد کلان‌شهر تهران، محصول قرار گرفتن ایران در جریان مدرنیسم و سرمایه‌داری از دوران پهلوی تا به امروز است. به‌طور خلاصه، تحولات تهران را می‌توان از پس از دوره نوسازی پهلوی اول و نیز اولین طرح جامع تهران (سال ۱۳۴۷) و قانون شورای نظارت بر گسترش تهران وضعیت سازمان فضایی شهر تهران پیش از انقلاب اسلامی و در پس از انقلاب با توجه به سیاست‌های برابری خواهانه توزیع مساوی امتیازات توسعه شهر و اثرات جنگ تحمیلی، سیاست‌های خودکفایی شهرداری‌ها و اقدامات کالبدی بر کیفیت زندگی و مباحث قطبی‌سازی اجتماعی

و سیاست‌های دولت‌ها و شورای عالی شهرسازی و معماری ایران در زمینه‌های کنترل تراکم و مرحله‌بندی توسعه طرح‌ها همراه با افزایش جمعیت و ظرفیت زیستی و زیرساختی تهران پیگیری کرد. اقتصاد زمین و هزینه زندگی، روند مهاجرت و مدیریت شهری، نبود مدیریت یکپارچه شهری، رشد و توسعه افقی، گسترش شهر در پیرامون و همچنین طرح‌های تهران ۸۰ مجموعه شهری تهران، مطالعات تعادل‌بخشی پایتخت، توسعه استراتژیک تهران، طرح پایه استان، طرح جامع راهبردی - ساختاری تهران و قانون امکان‌سنجی انتقال مرکز سیاسی - اداری پایتخت و ساماندهی و تمرکززدایی از تهران و غیره که پیرو تدابیر مراجع رسمی از سال‌های ۱۳۶۷ تاکنون تهیه شده‌اند و چه بسا سیاست‌های موجود در این طرح‌ها، به تدریج کل سطح استان‌های تهران و البرز را به پهنه آزاد و فاقد کنترلی برای اسکان جمعیت و فعالیت تبدیل نمود. در سال ۱۳۹۶ - پنجاه سال پس از تهیه اولین طرح توسعه شهری برای تهران - رشد جمعیت و مهاجرت و روند اسکان و کنترل آن، شهر متمرکز سه میلیون نفری آن زمان به یک منطقه شهری ۱۶ میلیون نفری به هم پیوسته در وسعت تهران و البرز تبدیل شده است (طرح منطقه شهری تهران - کرج، ۱۳۹۶) که با مسائل و چالش‌های اساسی برای مدیریت فضایی روبرو است و به‌ویژه ضرورت رسیدگی و اقدام در جهت مدیریت فضایی یکپارچه و مطلوب را اجتناب‌ناپذیر می‌سازد.

تهران به‌عنوان یک کلان‌شهر ایرانی و پایتخت جمهوری اسلامی ایران، به لحاظ کالبدی - فضایی و عملکردی از منظر جغرافیایی با توجه به عدم توسعه متوازن سرزمین و اقتصاد نفتی، با چالش‌های بی‌شماری روبرو است. کلان‌شهری که در اغلب شاخص‌های سکونت فردی، خطوط قرمز را پشت سر گذاشته است و سیاست‌های تمرکزگرایی از گذشته در حوزه‌های سیاسی، اداری، بازرگانی، صنعتی و آموزشی موجب تمرکز شدید جمعیت و فعالیت در فضا شده است. متخصصان اعلام می‌دارند که کاسه طبیعی تهران دیگر توان پذیرش جمعیت بیشتر و عوارض آن و فشارهای جدید بر محیط‌زیست آن را ندارد و فراتر از توان‌های محیطی موجود را مصرف کرده است و اصولاً در وضعیت مخاطره‌آمیز قرار دارد (مشهودی، ۱۳۹۵).

مسائل حاد کلان‌شهر تهران مربوط به سکونتگاه‌های شهری و غیرشهری، حمل‌ونقل و ترافیک، نوسانات

اقتصادی و مالیه شهر- منطقه، توسعه صنعت و معدن واحدهای کارگاهی، وضعیت آب‌و‌خاک و هوا با سنجش اثرات آن‌ها بر ظرفیت جمعیت‌پذیری و توان‌های محیطی منطقه، به لحاظ تاب‌آوری وضعیت استقرار در کلان‌شهر مذکور موجب رشد کالبدی و پراکنده‌رویی و آشفتگی در ساخت و فقدان حد متناسب سکونت و فعالیت در فضا و نظام حمل‌ونقل و سفر گردیده است. ساخت‌وسازها و تراکم ساختمانی و جمعیتی، تعدد و ناهماهنگی‌های نهادی، فقدان تشکیلات لازم در این امور با وضعیت اداری- تقسیماتی سرزمین در سازمان فضایی کلان‌شهر تهران به همراه نارسایی‌ها و ابهام در برخی قوانین ناظر بر فضای موصوف، شهر - منطقه تهران را به کانون جذب مهاجرت‌های گسترده تبدیل نموده که به تکثیر مسایل و مشکلات مبتلابه و بازتولید آن‌ها می‌پردازد. از جمله‌ی پی‌آمدهای فضایی ناشی از تمرکز و تراکم بی‌رویه در کلان‌شهر تهران می‌توان به گسترش حاشیه‌نشینی لجام‌گسیخته، مسکن ناکارآمد، ساخت‌وسازهای غیرمجاز و تغییر کاربری اراضی، ایجاد واحدهای فعالیتی کارگاهی و صنایع غیرمجاز و مناطق خودرو غیرمتشکل و پیدایش پدیده‌هایی مانند بورس‌بازی زمین، تخریب اراضی و محیط‌زیست، مسایل اجتماعی و پدیده‌های امنیتی، تشدید مخاطرات طبیعی و به چالش کشیده شدن مدیریت بحران، ناکارآمدی زیرساخت‌های شهری - منطقه‌ای، کاهش کیفیت زندگی و نبود عدالت در شهر و منطقه اشاره کرد. این شرایط سبب اخلال کارکردی کلان‌شهر تهران و نقش‌های عملکردی پایتخت و به تبع آن آسیب به کل سرزمین ملی و کاهش کیفیت زیست‌بوم در فضای کلان‌شهر تهران گردیده است که بی‌شک نیازمند بازنگری در ساختارهای مدیریتی کلان (ملی) و منطقه‌ای تهران است. با توجه به واقعیت‌هایی که در مورد کلان‌شهر تهران بیان شد، ضرورت بازنگری در مدیریت فضایی آن بر متخصصان آشکار است. مسئله‌ی مهم این است که مدیریت فضایی مناسب برای کلان‌شهر تهران در وضعیت موجود با مدیریت فضایی در شرایط عادی متفاوت خواهد بود. بدین معنی که بازنگری در مدیریت فضایی کلان‌شهر تهران در بهترین حالت خود باید بتواند روندهای موجود را متوقف نموده و از رشد و شدت‌یابی نابسامانی‌ها و ناهنجاری‌های فضایی آن بکاهد؛ چراکه روندهای فضایی، روندهای کلان و بلندمدت هستند وضعیت امروز تهران نتیجه‌ی دهه‌های طولانی مدیریت ناکارآمد فضای منطقه‌ای و ملی است. در واقع، ساختار

فضایی آشفته و درهم ریخته‌ی کلان‌شهر تهران نتیجه‌ی دهه‌ها رشد و توسعه‌ی بدون برنامه است و سال‌ها زمان لازم دارد تا با داشتن الگو برنامه‌های مناسب، این روند متوقف شده و روند اصلاحی آن شکل بگیرد.

ساختار فضایی و مدیریت فضایی شهر از کلیدی‌ترین مفاهیم در حوزه برنامه‌ریزی و طراحی شهری هستند. ساختار شهر با تمام عناصر و مؤلفه‌های ساختاری شهر درگیر بوده و بیانگر چگونگی استقرار و عملکرد این عناصر در سطح شهر است (قدمی و همکاران، ۱۳۹۲). ساختار فضایی، به مجموعه‌ای از ارتباطات ناشی از فرم شهری و تجمع مردم، حمل‌ونقل، جریان کالا و اطلاعات اشاره دارد (Rodringue, et al. 2009). مدیریت فضایی کلان‌شهر، سطح ویژه‌ای از مدیریت است که در آن اختیارات، نیروی انسانی و تشکیلات اداری متناسب و همسو با پیشبرد اهداف توسعه‌ای منطقه کلان‌شهری گام برمی‌دارند. مدیریت فضایی کلان‌شهر را می‌توان دربرگیرنده‌ی پنج مؤلفه‌ی برنامه‌ریزی، سازماندهی، هدایت، رهبری، نظارت و تخصیص منابع برای توسعه فضایی کلان‌شهر دانست.

در همین زمینه، در سطح جهانی، به‌ویژه طی چند دهه‌ی اخیر با توجه به جهش نظریات علمی در حوزه‌ی برنامه‌ریزی شهری به سمت مباحث «مدیریت فضایی شهری» و «توسعه پایدار شهری» و تجارب و الگوهای موفق و ارزنده‌ی برخی از کشورها در این رابطه، استخراج شاخص‌های مدیریت فضایی شهری از درون بنیانهای نظری و علمی و تجربی و بومی‌سازی آن در کشورهای مختلف مورد توجه مسئولان، برنامه‌ریزان و صاحب‌نظران قرار گرفته است؛ به نحویکه مطالعات و پژوهش‌های متعددی در سطح بین‌المللی و ملی در حوزه مدیریت فضایی شهری و بومی‌سازی شاخص‌های آن انجام گرفته که در ادامه به برخی از مهم‌ترین آن‌ها اشاره می‌شود.

بانک توسعه آسیایی^۱ (۲۰۰۱)، در گزارشی با عنوان «شاخص‌های شهری برای مدیریت شهرها» به فرآیند بومی‌سازی شاخص‌های مدیریت فضایی شهری در کشورهای آسیایی پرداخته است. چالش‌های عظیم فراروی مدیران شهری در کشورهای آسیایی شامل ارائه خدمات و امکانات رفاهی کافی شهری، کاهش فقر شهری، طراحی زیرساخت‌های جدید، ایجاد

1-Asian Development Bank.
2-Urban Indicators for managing cites.

سیستم‌های حکمرانی و احیای محله‌های فقیرنشین هستند. این چالش‌ها هنگامی که همراه با رشد سریع و مداوم باشند، چند برابر می‌شوند. در بسیاری از موارد در کشورهای آسیایی فرآیند بومی‌سازی شاخص‌های توسعه و مدیریت شهری به‌صورت کامل انجام نگرفته و شاخص‌های احصاء شده با سیاست‌ها و ساختار اجتماعی- فرهنگی و نیازهای واقعی جامعه محلی تطابقی ندارند. از سویی، فرآیند تجزیه و تحلیل شاخص‌ها و داده‌ها نیز به‌صورت دقیق و جامع صورت نمی‌گیرد. از این‌روی، الگوها و مدل‌های نهایی ارائه شده و مورد استفاده در این‌گونه کشورها چندان تبیین‌کننده واقعیات فضاهای شهری نبوده است.

لاله‌پور و همکاران (۱۳۹۰)، در مقاله‌ای با عنوان «مدیریت و برنامه‌ریزی فضایی مناطق کلان‌شهری در عصر جهانی شدن با تأکید بر منطقه کلان‌شهر تهران»، ارتباط فرآیند جهانی‌شدن توسعه مناطق کلان‌شهری به‌ویژه بازتاب‌های این پدیده در مدیریت و برنامه‌ریزی مکانی- فضایی آن‌ها را مورد بررسی قرار داده‌اند. این پژوهش به روش توصیفی- تحلیلی و با مطالعه کتابخانه‌ای و اسنادی انجام گرفته است. آن‌ها با تحلیل محتوایی اسناد، سیاست‌ها و برنامه‌های مصوب بر اساس مدل جهانی‌شدن با تلفیق و تطبیق مبانی نظری و سیاست‌ها و اقدامات اجرایی در مناطق کلان‌شهری مورد مطالعه به تحلیل همسویی‌ها، ناهم‌سویی‌ها و نیز چالش‌های نظام برنامه‌ریزی و مدیریت منطقه کلان‌شهری تهران با فرآیند جهانی‌شدن اقتصاد، جمع‌بندی یافته‌ها و بایسته‌ها و توصیه‌های لازم برای مدیران و تصمیم‌گیران آن پرداخته‌اند. نتایج پژوهش نشان داد، تحولات ساختاری اخیر در اقتصاد جهانی بازتاب گسترده‌ای در تعریف ساختارها و رویکردهای مدیریت و برنامه‌ریزی مکانی و فضایی این مناطق، به‌ویژه در تعدادی از کشورهای در حال توسعه برای سازمان‌یابی فضایی مناسب برای ایفای نقش مطلوب در ابعاد ملی و جهانی داشته است. بررسی سیاست‌ها و برنامه‌های فضایی منطقه کلان‌شهری تهران نیز نشان داد با وجود گسستگی در دیدگاه‌های توسعه کلان‌شهر تهران، حداقل در سیاست‌ها و برنامه‌های فضایی در دهه اخیر به تحولات ناشی از جهانی‌شدن در اقتصاد مناطق کلان‌شهری و استفاده از قابلیت‌ها و توانمندی‌های بالقوه توجه شده است، اما به دلیل حاکمیت ساختار سنتی مدیریت و برنامه‌ریزی دولتی عملاً منطقه واکنش‌های مناسبی به الزامات ناشی از فرآیند جهانی‌شدن اقتصاد

نداشته است.

مختاری ملک‌آبادی و همکاران (۱۳۹۴)، در مقاله‌ای با عنوان «تبیین معیارهای بومی‌سازی شاخص‌های مکانی- فضای شهر خلاق با رویکرد ایرانی- اسلامی»، بیان کردند از منظر جغرافیای فرهنگی شهرهای ایرانی با برخورداری و بهره‌مندی از جهان‌بینی و فرهنگ ایرانی اسلامی استعداد لازم برای توسعه شهری را دارا هستند. در صورت فراهم بودن شرایط برای بالفعل شدن استعدادهای بالقوه‌ی فرهنگی قطعاً شهرهای ایرانی قادر خواهند بود در رقابت با سایر شهرهای دنیا گام‌های مؤثری برای تحقق شهر خلاق ایرانی اسلامی بردارند. این پژوهش با روش توصیفی و تحلیلی به بررسی نقش تعدادی از شاخص‌های مکانی- فضایی در خلاقیت شهر ایرانی اسلامی پرداخته است. با تحلیل صورت گرفته مشخص شد جهان‌بینی اسلامی و فرهنگ ایرانی با سود بردن از منابع غنی اسلامی مثل قرآن کریم و احادیث و با بهره‌مندی از بسترها و استعدادهای غنی فرهنگ توسعه در فضای شهر ایرانی و معرفی شهر خلاق ایرانی اسلامی در دنیا، شهر و شهرنشینی ایرانی جوابگوی ظهور خلاقیت را داراست.

امانپور و سجادیان (۱۳۹۵)، در مقاله‌ای با عنوان «مداقه‌ای آسیب‌شناسانه بر سازمان‌یابی فضایی و مدیریت کلان‌شهر تهران منطبق بر رهیافت‌ها و رهنمودهای منبعث از آرمان مدیریت یکپارچه در کشور»، با استفاده از روش توصیفی- تحلیلی مشخص نمودند که پایتخت‌ها معمولاً نخست شهر و کلان‌شهر ملی هستند. نتیجه‌ی مطالعه آن‌ها مؤید رسیدن تهران به مرحله بحران شدید است و آنچه که بیش از هر چیزی در این بحران شدید دارای اهمیت است، نظام مدیریت حاکم بر این شهر و عدم هدایت و کنترل سازمان فضایی این کلان‌شهر است. کلان‌شهر تهران وارث سیاست‌های تمرکزگرایی یک نظام بسیط متمرکز نفتی است و دارای تفرق‌های عملکردی، قوانین، تکثر منافع اجتماعی- سیاسی، کالبدی- فضایی و اکولوژیک است.

کلانتری و همکاران (۱۳۹۶)، در پژوهشی با عنوان «بومی‌سازی الگوی شهرهای حساس به آب (مطالعه موردی: کلان‌شهر تهران)»، به دنبال بومی‌سازی الگوی شهرهای حساس به آب و مشخص کردن جایگاه تهران نسبت به شهری حساس به آب است. در این پژوهش توصیفی- تحلیلی، دو نمونه پرسشنامه که یکی به روش مقایسه زوجی و دیگری بر اساس طیف لیکرت طراحی

زبان آور و از بین بردن شکاف میان فقیر و غنی را مطرح می‌کند. این نظریه به مثابه دیدگاهی راهبردی، به نقش دولت در این برنامه‌ریزی‌ها اهمیت بسیار می‌دهد و معتقد است دولت‌ها باید از محیط‌زیست شهری حمایت همه‌جانبه‌ای کنند (Clark, 1992:25).

نگاهی به رویکردهای نوین توسعه شهری، نشان می‌دهد که مدیریت فضایی شهری در کانون تفکرات توسعه شهری قرار دارد. مدیریت فضایی شهر، سطح ویژه‌ای از مدیریت است که در آن اختیارات، نیروی انسانی و تشکیلات اداری متناسب و همسو با پیشبرد اهداف توسعه‌ای منطقه شهری گام برمی‌دارند. مدیریت فضایی شهر را می‌توان دربرگیرنده‌ی پنج مؤلفه‌ی برنامه‌ریزی، سازماندهی، هدایت، رهبری، نظارت و تخصیص منابع برای توسعه فضایی شهر دانست. یونسکو^۱ (۲۰۰۹)، در مورد خصیصه‌های مدیریت فضایی خوب شهری به موارد ذیل تأکید کرده است: اکوسیستم مینا، یکپارچه، مکان - محور یا ناحیه - محور، سازگار، استراتژیک (راهبردی) و مشارکتی (Jones and Weaver, 2009).

در زمینه‌ی مدیریت فضایی شهرها و کلان‌شهرها، مفهوم و چارچوب مدیریت استراتژیک (راهبردی) مورد استقبال قرار گرفته است. مدیریت راهبردی^۲ به‌عنوان مجموعه‌ای از تصمیمات و اقدامات تعریف می‌شود که نتیجه آن تنظیم و اجرای طرح‌هایی است که برای رسیدن به هدف‌های شرکت یا سازمان طراحی شده‌اند. فرآیند مدیریت راهبردی شامل نه حوزه یا وظیفه مهم است:

۱. تعیین و تدوین مأموریت^۳ یا هدف بنیادی شرکت، شامل تبیین مقصود، فلسفه و هدف‌های کلی سازمان؛
۲. توسعه و تبیین عوامل درون‌سازمانی که بازتاب شرایط داخلی و توانایی‌های موسسه است؛

۳. تجزیه و تحلیل و ارزیابی محیط خارجی شرکت شامل عوامل محیط عمومی و رقابتی؛

۴. تجزیه و تحلیل انتخاب‌های شرکت با تحلیل و ارزیابی توأم عوامل درون‌سازمانی و برون‌سازمانی؛

۵. شناسایی مطلوب‌ترین انتخاب‌ها از طریق ارزیابی گزینه‌ها بر مبنای مأموریت یا هدف بنیادی؛

۶. انتخاب مجموعه‌ای از هدف‌های بلندمدت و راهبردهای اصلی موردنیاز؛

شده، در میان ۳۰ تن از متخصصان امور آب و شهرسازی به شیوه‌ی پیمایشی تکمیل شده است. در فرآیند تحلیل از روش تحلیل سلسله مراتبی (AHP) با استفاده از نرم‌افزار Super Decision برای مشخص کردن میزان اهمیت شاخص‌ها و سپس از آزمون T تک نمونه‌ای برای مشخص کردن جایگاه تهران نسبت به یک شهر حساس به آب استفاده شده است. نتایج نشان داد که شاخص «حکمرانی حساس به آب» بیشترین میزان اهمیت و شاخص «کیفیت فضای شهری» کمترین اهمیت را دارد.

براری و همکاران (۱۳۹۸)، در مقاله‌ای با عنوان «فرایندها و راهکارهای استقرار حکمروایی خوب شهری در کلان‌شهرهای کشور، مورد مطالعه: مشهد»، بیان می‌کنند که مدیریت شهری در کشور ما همچنان در پارادایم‌های مدیریت سنتی و مدیریت دولتی نوین سیر می‌کند؛ حال آنکه در سطح جهانی به‌ویژه در کلان‌شهرها پارادایم غالب حکمروایی خوب شهری است. در این پژوهش با بررسی پیشینه پژوهش از الگوهای موفق حکمروایی خوب شهری در جهان بهره‌برداری شد و سپس اقدام به بومی‌سازی و متناسب‌سازی آن با شرایط کشور و شهر مشهد گردید.

در بیشتر منابع داخلی و خارجی ذکر شده در بالا، موضوع مدیریت و برنامه‌ریزی فضایی کلان‌شهرها و ساماندهی و تمرکززدایی اقتصادی، اجتماعی و غیره با استفاده از مدل‌های مختلف مورد بررسی و ارزیابی قرار گرفته است. در پژوهش حاضر ضمن بهره‌گیری از نتایج و رهنمودهای آن‌ها و همچنین استخراج شاخص‌های پژوهش، با استفاده از نگرش سیستمی و با رویکرد توسعه پایدار تمام ابعاد مدیریت فضایی (محیطی، اجتماعی، اقتصادی و کالبدی - فضایی) مدنظر قرار می‌گیرد و تلاش می‌شود شاخص‌های بومی مدیریت فضایی مطلوب کلان‌شهر تهران ارائه شود.

مبانی نظری

توسعه یک مفهوم کیفی را مشخص می‌کند و می‌توان آن را معادل افزایش کیفیت زندگی دانست که مسائلی مانند بهداشت، آموزش، رفاه، آزادی حق بیان، حقوق و غیره را شامل می‌شود. نظریه «توسعه پایدار شهری»، موضوعاتی نظیر جلوگیری از آلودگی‌های محیط شهری و ناحیه‌ای، کاهش ظرفیت‌های تولید محلی، ناحیه‌ای و ملی، حمایت از بازیافت‌ها، عدم حمایت از توسعه‌های

1- UNESCO

2- Strategic Management

3- mission

۷. توسعه و تنظیم هدف‌های سالانه و راهبردهای کوتاه‌مدت، سازگار با هدف‌های بلندمدت و راهبردهای اصلی؛

۸. اجرای تصمیمات راهبردی بر مبنای بودجه‌بندی انجام شده و تأکید بر سازگاری و تناسب میان وظایف، افراد، ساختار، فناوری و سیستم‌های پاداش؛

۹. بازبینی و ارزشیابی موفقیت فرآیند مدیریت راهبردی به‌عنوان یک مینا برای کنترل و یک داده برای تصمیمات آتی (پیرز و راینسون، ۱۳۹۲: ۵ و ۶).

از سوی دیگر، با پذیرش رویکرد توسعه پایدار، اصول کلیدی و راهبردی آن در حوزه‌ی مدیریت فضایی شهرها نیز موردپذیرش همگان قرار گرفته است. در این زمینه، یکی از مفاهیمی که در برنامه‌های راهبردی توسعه شهرها مدنظر قرار گرفته، مفهوم "مدیریت سبز" است. یک سازمان هنگامی می‌تواند در جامعه به‌عنوان "سازمان سبز" مطرح گردد که در راستای استفاده کارآمد و بهینه از منابع و مواد مصرفی و بدون اسراف بتواند به فعالیت خود به‌صورت پایدار ادامه دهد (ندافی و همکاران، ۱۳۸۷: ۲۶۲). در برنامه‌ی مدیریت سبز، لازم است مجموعه سازمان‌های تابعه دولت هر یک به نوبه‌ی خود کلیه شرایط پایه یک سازمان سبز را دارا باشند. به رغم توجه مشهود به مقوله مدیریت سبز در مدیریت فضای شهری پایتخت و در تهیه و تدوین انواع طرح‌های شهری، آلودگی‌های زیستمحیطی روزافزون در کلان‌شهر تهران (آلودگی شدید هوا، صوتی، منابع آبی، خاک و...) حاکی از فاصله و شکاف بین وضعیت موجود با وضعیت مطلوب در راستای تحقق توسعه پایدار شهری است.

موضوع دیگری که در مدیریت فضایی شهرها مطرح است، آینده‌نگری و مدیریت آینده‌نگر است. یعنی پیش از آنکه رویدادی به وقوع بپیوندد یا سناریویی به واقعیت تبدیل شود، به آن واکنش نشان دهیم، یعنی «واکنش» پیش از وقوع رویداد. به بیانی دیگر، آینده‌نگری یعنی واکنش به رویدادها پیش از واقعیت یافتن آن‌ها (کنارکوهی، ۱۳۹۴: ۳۵۴). یکی از روش‌های شناخت آینده‌های باورپذیر، بهره‌گیری از ابزار برنامه‌ریزی و مدیریت بر پایه‌ی سناریوها یا سناریونگاری است. این روش می‌کوشد پیش‌بینی‌ها و نیروهای شکل‌دهنده‌ی آینده (نیروهایی که اهمیت و عدم قطعیت بیشتری دارند) را شناسایی کرده و از راه این شناخت، فضاهایی باورپذیر ساخته شود. در هر یک از آن فضاها، عوامل دیگری که به آینده شکل می‌دهند، تصویر شده به نحوی که این

عوامل در هر فضا، حالت و جنبه‌ای ویژه دارا باشند (مینو همکاران، ۱۳۹۵: ۶۰).

در پژوهش حاضر، تلاش شده است تا شاخص‌های مطلوب مدیریت فضایی کلان‌شهر متناسب با ویژگی‌های تهران، بومی‌سازی شود. بانک توسعه آسیایی (۲۰۰۱)، اشاره می‌کند "فرآیند بومی‌سازی شاخص‌های مدیریت (فضایی) شهری" در کشورهای آسیایی مستلزم ایجاد ظرفیت در تمامی سطوح دولتی به‌منظور تحقق موارد ذیل است:

۱. گردآوری داده‌ها و اطلاعات و محلی کردن شاخص‌های جهانی مفید در زمینه وضعیت و روندهای شهری؛
۲. تحلیل اطلاعات اخذشده برای بهبودبخشی به وضعیت دسترسی به خدمات اساسی و سایر زیرساخت‌های شهری؛
۳. بهبودبخشی به عملکرد هدفمند و عملیاتی خدمات و...؛
۴. به‌کارگیری دانش ایجادشده در زمینه‌ی قاعده‌مندسازی و عملیاتی‌سازی خدمات و برنامه‌های شهری.

فرآیند بومی‌سازی شاخص‌های مدیریت فضایی شهری باید با رشد ظرفیت محلی و حمایت مجموعه‌ای از متخصصان و خبرگان علمی و اجرایی در سطح محلی و مجهز به مجموعه کاملی از ابزارها و تکنیک‌ها، همراه باشد. همچنین مستلزم حرکت از کنترل مرکزی به سمت نظارت و پاسخگویی تحت اهداف و اولویت‌های توافق شده ملی است. توسعه "سیستم‌های بومی‌سازی شاخص‌ها" در واقع پاسخی اساسی به نیاز به نظارت در سیستم‌های واگذار شده در متن برنامه‌های ملی یا منطقه‌ای یا توافق‌نامه‌های بین‌المللی بوده است. توسعه سیاست‌های مدیریت فضایی شهری با شاخص‌های بومی و پاسخگو برای همه ذینفعان، یک راه‌حل مقرون به‌صرفه در جهت پاسخ به مشکلات و نیازهای محلی بوده است.

روش‌شناسی

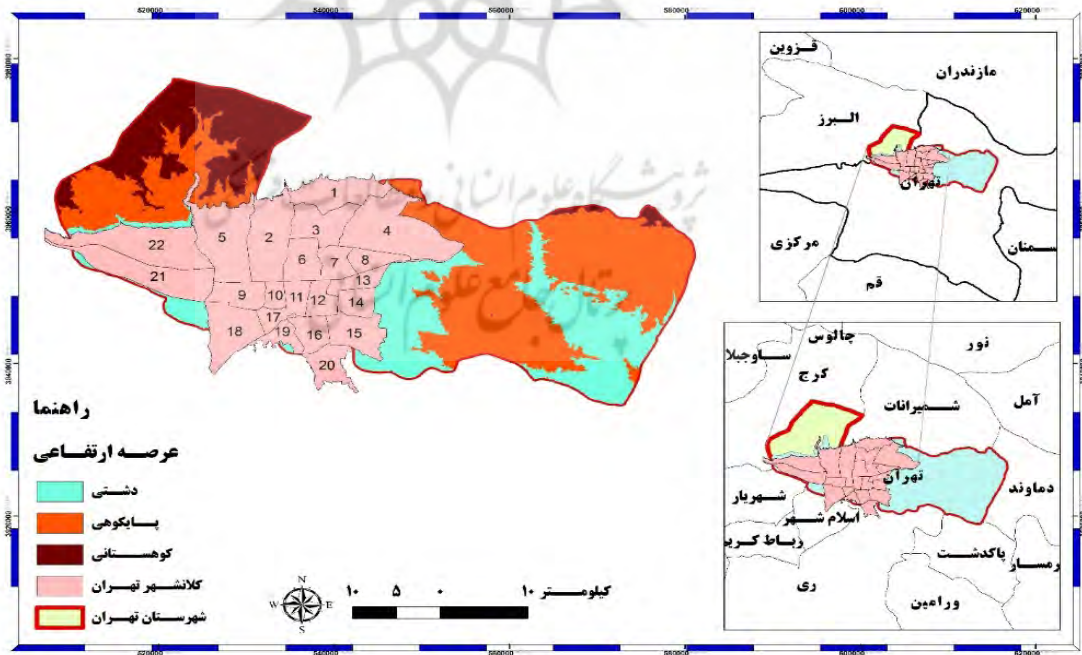
ویژگی‌های منطقه کلان‌شهری تهران

کلان‌شهر تهران از نظر موقعیت جغرافیایی در ۵۱ درجه و ۴ دقیقه تا ۵۱ درجه و ۳۳ دقیقه طول شرقی و ۳۵ درجه و ۳۵ دقیقه تا ۳۵ درجه و ۵۰ دقیقه عرض شمالی واقع شده است. این کلان‌شهر در گستره‌ای بین کوه و بیابان

پهنه فعلی تهران از حدود ۹۰۰ متر تا ۱۸۰۰ متر از سطح دریا قرار دارد. ارتفاع در میدان تجریش در شمال تهران حدود ۱۵۰۰ متر و در میدان راه‌آهن در جنوب شهر که با آن ۱۵ کیلومتر فاصله دارد، ۱۱۰۰ متر است که به ازای هر کیلومتر مساحت ۵/۱۳ متر، افت شیب ملاحظه می‌شود. کوهستان البرز همچون دیواره‌های هلالی شکل، فضای جغرافیایی تهران را محصور کرده است، به طوری که از ارتفاع ۱۸۰۰ متری به علت شیب زیاد و تنگناهای کوهستانی، مانع بسیار سختی در جهت‌های شمال و شرق در برابر توسعه فیزیکی شهر به وجود آورده است. اما در جهت جنوب و غرب در سطح دشت تهران فضای کافی و گسترده‌ای برای گسترش شهر در مراحل گوناگون، موجود بوده و هیچ محدودیت فیزیکی در برابر توسعه آن قرار نداشته است (سعیدنیا، ۱۳۹۰: ۱۰). محل استقرار شهر تهران به مانند چاله‌ای است که از اطراف به‌ویژه شمال غرب، شمال، شمال شرق و شرق و تا حدودی جنوب شرق توسط ارتفاعاتی احاطه شده است. این ارتفاعات به‌مثابه دیواری بر روی جریان‌ات اتمسفری و اقلیم محلی این شهر مؤثر واقع شده است (نوری کرمانی، ۱۳۸۰: ۹۷). مهم‌ترین عامل مؤثر در چگونگی توزیع دما در سطح شهر تهران عامل ارتفاع

در دامنه جنوبی البرز قرار دارد. گستره‌ی استقرار تهران از سمت جنوب و جنوب غربی به دشت‌های هموار ورامین و شهریار منتهی می‌شود و در سمت شرق و شمال به کوهستان می‌رسد در مجموع، تهران را می‌توان به دو بخش پایکوهی و دشت تقسیم کرد (اشکال ۱ و ۲). حد طبیعی فضای جغرافیایی شهر در شرق و غرب توسط دو رود کرج و جاجرود مشخص می‌گردد که در نزدیکی کویر نمک در جنوب شرقی شهر به هم متصل می‌شوند. محدوده طبیعی تهران از شمال به جنوب شامل سه واحد عمده طبیعی به شرح زیر است:

- واحد کوهستانی: ارتفاعات شمالی یعنی همان کوهستان شمیران به شکل یک توده سنگی بسیار مرتفع، دیواره شمالی فضای تهران را تشکیل می‌دهد و بر تمام شهر و منطقه اشرف دارد.
- واحد پایکوهی: دامنه‌های البرز است که به تپه‌ماهورهای پایکوهی متصل می‌شود. دره‌های کوهستانی همچون حصارک، درکه، اوین، دارآباد، سوهانک و غیره در آن جای گرفته‌اند.
- واحد دشت: پهنه‌ای است که بافت اصلی شهر تهران و گسترش‌های بعدی آن در آن قرار دارد.



شکل ۱. نقشه موقعیت کلان‌شهر تهران در بخش، شهرستان و استان، ۱۳۹۹

مأخذ داده‌ها: وزارت کشور، دفتر تقسیمات کشوری، ۱۳۹۹



شکل ۲. موقعیت جغرافیایی و نسبی کلانشهر تهران، ۱۳۹۹

مأخذ: برگرفته از آخرین تصاویر ماهواره‌ای

به ۶۰۵۸۲۰۷ نفر افزایش یافته است. آمار سال ۱۳۷۵ نیز جمعیت تهران را ۶۷۵۸۸۴۵ نفر دانسته است (شیعه، ۱۳۸۴: ۲۵۴). همچنین بر اساس سرشماری عمومی نفوس و مسکن ۱۳۸۵ جمعیت شهر تهران به ۷۷۹۷۵۲۰ نفر و در سال ۱۳۹۵ به ۲۹۱۱۰۶۵ خانوار و ۸۶۹۳۷۰۶ نفر جمعیت رسید (مرکز آمار ایران، ۱۳۹۵).

در تعیین نواحی کلانشهری در اکثر کشورها مبتنی بر مشاهده مراکز شهری بزرگ با دارا بودن دو عنصر شکل و عملکرد در فضای آن است. با رشد جمعیت پایتخت در سال ۱۳۵۹ شهرداری تهران مجبور شد محدوده خدماتی خود را گسترش داده وسعت محدوده قانونی شهر تهران به تصویب شورای عالی نظارت بر گسترش شهر تهران و شورای عالی شهرسازی و معماری ایران از ۲۵۵ کیلومترمربع به ۵۲۰ کیلومترمربع و نیز تعداد مناطق از ۱۲ به ۲۰ تغییر دهد. ۲۰۰ شهرک جدید در تهران و حریم استحفاظی ۱۷۰۰ کیلومترمربعی آن پای گرفته‌اند (مشهدی زاده، ۱۳۹۰). در ادامه دهه‌های بعد در جهت خدمات‌رسانی بهینه مناطق ۲۱ و ۲۲ ایجاد گردید وسعت شهر به ۷۱۹ کیلومترمربع رسید و در طرح جامع شهر تهران در سال ۱۳۸۶ به ۶۴۸ کیلومترمربع کاهش یافت با پیش‌بینی رشد طبیعی جمعیت ۸/۷ میلیون نفر در افق ۱۴۰۵ و جمعیت روزانه آن معادل ۹/۱ میلیون نفری برای تأمین نیازهای خدماتی ساکن و شاغل برآورد شد

است؛ و به این جهت بخش شمالی شهر تهران نسبت به مرکز و پایین‌شهر دارای تفاوت‌های آشکار دمایی است. میانگین سالانه دمای هوا در شهر تهران طبق گزارش ایستگاه هواشناسی مهرآباد ۱۶ درجه سانتی‌گراد و همچنین میانگین ماهیانه دما در سردترین ماه سال در دی‌ماه ۲/۳۵ درجه سانتی‌گراد و در گرم‌ترین ماه سال یعنی تیرماه ۲۹/۳۰ درجه سانتی‌گراد گزارش شده است. در یک دوره بلندمدت آماری بیشینه رطوبت نسبی در تمامی ایستگاه‌های شهر تهران، مربوط به دی‌ماه و کمینه آن مربوط به ماه‌های تیر و مرداد می‌باشد و میانگین بیشینه رطوبت نسبی که بیشتر در هنگام طلوع آفتاب می‌باشد ۵۹ درصد و میانگین کمینه که در هنگام ظهر می‌باشد ۳۰ درصد در سطح شهر است.

رشد جمعیت تهران (به‌عنوان مرکز کشور) در طول بیش از یک قرن، پا به پای رشد و توسعه فیزیکی آن افزایش تصاعدی داشته است. این شهر در حدود سال‌های ۱۲۲۰-۱۲۱۲ خورشیدی دارای ۵۰۰۰۰ نفر جمعیت بود. در حدود سال ۱۲۸۰ جمعیت به ۱۶۰۰۰۰ نفر و در سال ۱۳۰۲ به ۱۹۶۰۰۰ نفر رسید. این جمعیت در سال ۱۳۱۹ به ۵۴۰۰۰۰ و در سال ۱۳۲۵ به ۸۸۰۰۰۰ و در سال ۱۳۴۵ به ۲۷۲۰۰۰۰ و در سال ۱۳۵۵ به ۴۵۰۰۰۰۰ و در سال ۱۳۶۵

۱. شرایط اقلیمی مناطق مرکزی از جمله منطقه ۱۲ براساس ایستگاه مهرآباد اندازه‌گیری می‌شود.

برنامه‌ریزی شهری، اقتصاد، محیط‌زیست، علوم اجتماعی و مدیریت، عمران، شهرسازی، معماری. حجم جامعه نمونه ۳۰ نفر از خبرگان و کارشناسان حوزه‌های مربوط به موضوع این پژوهش بوده است که ویژگی‌های تخصصی آن‌ها اشاره شده است. با توجه به اجرای تکنیک دلفی برای گردآوری داده‌ها، روش نمونه‌گیری به صورت نمونه‌گیری گلوله برفی (شناسایی و انتخاب خبرگان) بوده است. البته، به گونه‌ای عمل شده تا از هر دو گروه اصلی جامعه آماری این پژوهش (مدیران و مسئولان اجرایی سازمان‌های دولتی و خصوصی مرتبط و کارشناسان و صاحب‌نظران دانشگاهی) دست کم به تعداد ۱۵ نفر در پدل دلفی مشارکت داشته باشند.

جدول ۱. جامعه آماری و تعداد نمونه پژوهش

گروه	جامعه آماری	حجم تعداد
۱	مسئولان، مجریان و مدیران	۱۵ نفر
۲	خبرگان دانشگاهی	۱۵ نفر
جمع		۳۰ نفر

برای تحلیل داده‌ها و بومی‌سازی شاخص‌های مدیریت فضایی مطلوب کلان‌شهر تهران از مجموعه‌ای از روش‌های تحلیل کیفی شامل تحلیل محتوا، تحلیل مراحل دلفی، استدلال عقلانی و منطقی و روش آماری (T-Test) برای مقایسه میانگین‌ها برحسب ضرورت، استفاده شده است.

یافته‌ها و بحث

در این بخش، یافته‌های تحلیلی حاصل از بررسی پرسشنامه‌های مرحله نخست و دوم دلفی و درنهایت شاخص‌های بومی شده پژوهش ارائه می‌گردد.

پس از بررسی ادبیات نظری موضوع و پیشینه پژوهش و شناسایی شاخص‌های جهانی مرتبط، به منظور بومی‌سازی شاخص‌ها، مرحله نخست پرسشنامه خبرگان (دارای ۱۲ سؤال باز) طراحی گردید و از نظرات ۳۰ نفر از خبرگان اجرایی و علمی داخلی مرتبط با موضوع در رشته‌های مختلف تخصصی (شامل: جغرافیا و برنامه‌ریزی شهری، شهرسازی، معماری، جامعه‌شناسی، اقتصاد، محیط‌زیست، علوم سیاسی و ...) بهره گرفته شد. تحلیل محتوایی یافته‌های حاصله از بررسی‌های مزبور به شرح جدول (۲) ارائه شده است.

و در طرح ظرفیت پذیری سکونت کلانشهر تهران بر مبنای ۲۰ درصد مازاد بر پیش‌بینی نیاز در افق طرح برای ۱۰/۵ میلیون نفر تدارک یافته است (طرح جامع تهران - ۱۳۸۶). ضمناً **حریم پایتخت** با توجه به رشد فیزیکی بی‌رویه و توسعه بی‌سازمان پسرانه‌های پیرامونی مجموعه کلانشهری تهران و به نوعی در منطقه کلانشهری از ۸ شهرستان و ۲۷ شهر در گستره‌ای به وسعت ۵۹۱۹ کیلومتر مربع در طرح راهبردی-ساختاری توسعه و عمران شهر تهران برای ساماندهی، نظارت و کنترل جمعیت، فعالیت و فضا در اسناد طرح یاد شده تهیه و به تصویب شورای عالی شهرسازی و معماری ایران رسید.

روش‌شناسی

این پژوهش، به لحاظ هدف کاربردی و به لحاظ روش و ماهیت کار، توصیفی - تحلیلی است. اطلاعات و داده‌های لازم از هر دو روش کتابخانه‌ای (اسنادی) و میدانی (پیمایشی) گردآوری شد. در روش کتابخانه‌ای منابع گردآوری اطلاعات عبارت‌اند از: گزارش‌ها و اسناد طرح‌های توسعه کلان‌شهر تهران، نقشه‌ها، آمارنامه‌ها، پایان‌نامه‌ها و رساله‌های تحصیلی، کتاب‌های علمی و دانشگاهی و سایت‌های معتبر علمی. در روش میدانی از ابزار پرسشنامه‌های دلفی در سه مرحله استفاده شده است. با توجه به موضوع، جامعه آماری پژوهش، کلان‌شهر تهران واحد تحلیل آماری به شرح ذیل بوده است:

۱- مسئولان، مجریان و مدیران دستگاه‌های اجرایی ملی، استانی و محلی ذی‌ربط در سطح تهران (مدیران و کارشناسان شهرسازی، معماری، با پیشینه ۵ سال فعالیت در حوزه‌ی موضوع این پژوهش با رشته‌های تخصصی جغرافیا و برنامه‌ریزی شهری، شهرسازی، معماری، اقتصاد، محیط‌زیست، علوم اجتماعی و مدیریت در وزارتخانه‌های کشور، راه و شهرسازی، صنعت، معدن و تجارت، سازمان برنامه‌بودجه، سازمان حفاظت محیط‌زیست، سازمان امور اداری و استخدامی، سازمان شهرداری‌ها و دهیاری‌های کشور، سازمان مدیریت بحران، نمایندگان مجلس و مرکز پژوهش‌های آن، استانداری تهران، سایر دستگاه‌های استانی و شهرداری تهران و شورای اسلامی شهر تهران.

۲- خبرگان دانشگاهی، اساتید و صاحب‌نظران حوزه این پژوهش و شرکت‌های مهندسان مشاور شهرسازی در سطح تهران با رشته‌های تخصصی جغرافیا و

جدول ۲. تحلیل محتوایی یافته‌های حاصله از پرسشنامه‌های خبرگان در مرحله نخست دلفی

تعریف مدیریت فضایی کلان‌شهر	سازمان‌ها و نهادهای مؤثر در مدیریت فضایی کلان‌شهر تهران	چالش‌های وضعیت فعلی مدیریت فضایی کلان‌شهر تهران	ویژگی‌های وضعیت مطلوب مدیریت فضایی کلان‌شهر تهران تا سال ۱۴۲۰	عوامل پیشران برای رسیدن به مدیریت فضایی مطلوب کلان‌شهر تهران
<p>”مدیریت فضایی کلان‌شهر“ سطح ویژه‌ای از مدیریت است که در آن اختیارات، نیروی انسانی و تشکیلات اداری متناسب و همسو با پیشبرد اهداف توسعه‌ای منطقه کلان‌شهری گام برمی‌دارند. مدیریت فضایی کلان‌شهر مفهومی برآمده و متشکل از تصمیمات نهادهای دولتی و غیردولتی در سطح منطقه کلان‌شهری است که فرایندها و سیاست‌هایشان بر منطقه کلان‌شهر اثر می‌گذارد. الگوی مدیریت فضایی خوب شهری دارای ویژگی‌های زیر است:</p> <ol style="list-style-type: none"> ۱. اکوسیستم مینا؛ ۲. جامع، همگرا، منسجم، یکپارچه (متناسب با قلمرو منطقه کلان‌شهری و ایجاد وحدت رویه در مدیریت‌های محلی)؛ ۳. مکان محور یا ناحیه محور؛ ۴. سازگار؛ ۵. استراتژیک و راهبردی؛ ۶. مشارکتی. 	<p>با توجه به ماهیت چندبعدی بودن مفهوم مدیریت فضایی شهری، سازمان‌ها و نهادهای دخیل در مدیریت فضایی شهر تهران نیز سازمان‌های متولی امر در سطوح محلی (شهرداری تهران و نهادهای تابعه)؛ منطقه کلان‌شهری و استانی؛ و ملی (شامل نهادهای دولتی، خصوصی و دستگاه‌های حاکمیتی) هستند. حوزه‌های محیطی (سازمان محیط‌زیست)، اجتماعی- نهادی (شهرداری تهران، سازمان املاک و مستغلات شهرداری تهران و سایر نهادهای تابعه شهرداری تهران، اداره کل تمرکز اموال دولتی، سازمان جمع‌آوری اموال تملیکی، ستاد اجرایی فرمان امام (ره)، بنیاد ۱۵ خرداد، کمیته امداد امام (ره)، بنیاد شهید و امور ایثارگران، بنیاد مستضعفان، ستاد کل نیروهای مسلح، سپاه، ارتش و بسیج، اداره اوقاف و امور خیریه، سازمان میراث فرهنگی، صنایع‌دستی و گردشگری)، اقتصادی (سازمان امور مالیاتی، و کالبدی (معاونت هماهنگی امور عمرانی استانداری تهران و فرمانداری تهران، اداره راه و شهرسازی شهرستان تهران، اداره کل ثبت و اسناد تهران، سازمان ملی زمین و مسکن، سازمان مجری ساختمان‌های دولتی و عمومی، اداره ثبت اسناد و املاک شهر تهران، اداره کل تمرکز ثبت) هستند. شهرداری تهران قاعداً نقش هماهنگی و یکپارچگی در اجرای تصمیمات اتخاذشده در حوزه مدیریت فضایی کلان‌شهر تهران را بر عهده دارد. اما متأسفانه عملکرد آن بنابه دلایل مختلف از جمله ضعف مدیریتی، خلأهای قانونی، وجود نهادهای حاکمیتی با قدرت نفوذ بالا و سهم خواهی در اداره امور شهری و ... موفق نبوده است.</p>	<p>مدیریت فضایی کنونی کلان‌شهر تهران با چالش‌های متعدد: محیطی - کالبدی (آلودگی هوا، آب، صوتی و...؛ تغییرات شدید و نامطلوب کاربری زمین و سوداگری‌های ناشی از آن، تقلید از الگوهای غیربومی در معماری مسکن؛ و...): اجتماعی- نهادی (عدم وجود مدیریت یکپارچه؛ موازی‌کاری‌های شدید نهادی در حوزه مدیریتی و اجرایی؛ نداشتن برنامه منسجم و مدون؛ عدم کنترل و نظارت بر امور؛ عدم بررسی و مطالعه اعم از تئوری و تجارب سایر کشورها)؛ تمرکز ناموزون جمعیتی و افزایش شدید جمعیتی و مشکلات ناشی از آن؛ گسترش سکونتگاه‌های غیررسمی و افزایش سطح بزهکاری‌های اجتماعی و سایر ناهنجاری‌ها؛ و...): اقتصادی (افزایش سطح بیکاری و فقر شهری؛ ایجاد گسترده مشاغل کاذب؛ افزایش سوداگری واسطه‌گری در بازار مسکن؛ توزیع نامتوازن فعالیت‌ها و خدمات رسمی و غیررسمی؛ ناپایداری منابع مالی و کمبود منابع مالی جهت توسعه و تکمیل زیرساخت‌های شهری و... مواجه شده است.</p>	<p>نکته مهم دیگر توجه به بحث تکراری “انتقال پایتخت” در حوزه آینده‌نگاری شهر تهران می‌باشد. اگر کلان‌شهرها براساس برنامه درست و جامع توسعه و ساماندهی بیانند خود می‌توانند موتور محرکه‌ی توسعه مناطق تحت نفوذ خویش قرار گیرند.</p> <p>بایستی دقت کرد که انتقال پایتخت راه درستی برای حل مشکلات فعلی تهران و کشور نمی‌باشد و می‌بایستی به ساماندهی فضایی (محیطی، اجتماعی- فرهنگی، نهادی، اقتصادی و کالبدی) کلان‌شهر تهران و تمرکززدایی امکانات و خدمات و رفع نابرابری‌های فضایی بین مناطق و توسعه‌یافته کشور تأکید نمود. در این مسیر استقرار نظام مدیریت فضایی شهری در کشور یا رویکرد یکپارچه می‌تواند زمینه‌های تحقق توسعه فضایی مطلوب شهری را فراهم نماید.</p>	<p>✓ همسوسازی سیاست‌ها و تصمیمات اجرایی در شهرها و مناطق مختلف کلان‌شهر؛</p> <p>✓ ارتباط متقابل بین سازمان‌ها و نهادهای تصمیم‌سازی، تصمیم‌گیری و اجرایی؛</p> <p>✓ پیروی از یک طرح و برنامه منسجم و کارآمد؛</p> <p>✓ در نظرگیری کلان‌شهر تهران به‌عنوان یک کلیت و سیستم منسجم که کلیه مناطق و نواحی شهری آن در راستای پیشبرد اهداف و راهبردهای کلان‌شهر گام برمی‌دارند.</p> <p>✓ ظرفیت ناشی از نیروی جوان تحصیل کرده و نخبه در حوزه‌های تخصصی مدیریت شهری تهران.</p>

همان‌گونه که ذکر شد براساس یافته‌های پرسشنامه مرحله نخست، در پرسشنامه مرحله دوم (با ۴۰ سؤال بسته با طیف لیکرت) از نظرات ۳۰ نفر از خبرگان اجرایی و علمی داخلی مرتبط با موضوع در رشته‌های مختلف تخصصی بهره گرفته شد که تحلیل محتوایی یافته‌های حاصله از بررسی‌های مزبور نشان می‌دهد با توجه به این که میانگین پاسخ به تمامی سؤالات توسط خبرگان بالاتر از حد متوسط (۳) بوده است؛ بنابراین تمامی مؤلفه‌های منتخب مورد تأیید قرار می‌گیرد (جدول ۳).

در این مرحله ۴۰ سؤال براساس ۶ محور زیر طراحی شد:

- ۱- میزان موافقت با تعاریف مدیریت فضایی کلان‌شهر؛
- ۲- میزان موافقت با ویژگی‌های الگوی مطلوب مدیریت فضایی کلان‌شهر؛
- ۳- میزان موافقت با چالش‌های وضعیت فعلی مدیریت فضایی کلان‌شهر تهران؛
- ۴- میزان موافقت با وضعیت مطلوب مدیریت فضایی کلان‌شهر تهران در افق ۱۴۲۰؛
- ۵- میزان موافقت با عوامل پیشران برای رسیدن به مدیریت فضایی مطلوب کلان‌شهر تهران؛ و
- ۶- میزان موافقت با راهبردها و راهکارهای رسیدن به مدیریت فضایی مطلوب کلان‌شهر تهران.

جدول ۳. نتایج آزمون T تک نمونه‌ای حاصله از بررسی پرسشنامه‌های خبرگان مرحله دوم دلفی

شاخص	میانگین محاسبه شده	مقدار عددی آزمون / حد متوسط	درجه آزادی (Df)	آماره T	سطح معناداری (Sig)
۱- میزان موافقت خود را با هر یک از تعاریف زیر در مورد مدیریت فضایی کلان‌شهر بیان کنید.	۴,۴	۳	29	۱۷,۳	۰,۰۰۰
۲- میزان موافقت خود را با ویژگی‌های الگوی مطلوب مدیریت فضایی کلان‌شهر بیان کنید.	۴,۶	۳	29	۴۱,۴	۰,۰۰۰
۳- میزان موافقت خود را با چالش‌های وضعیت فعلی مدیریت فضایی کلان‌شهر تهران بیان کنید.	۴,۲	۳	29	۲۰,۳	۰,۰۰۰
۴- میزان موافقت خود را با وضعیت مطلوب مدیریت فضایی کلان‌شهر تهران در افق ۱۴۲۰ بیان کنید.	۴,۳	۳	29	۱۵,۲	۰,۰۰۰
۵- میزان موافقت خود را با عوامل پیشران برای رسیدن به مدیریت فضایی مطلوب کلان‌شهر تهران بیان کنید.	۴,۳	۳	29	۲۰,۴	۰,۰۰۰
۶- میزان موافقت خود را با راهبردها و راهکارهای رسیدن به مدیریت فضایی مطلوب کلان‌شهر تهران بیان کنید.	۴,۴	۳	29	۱۹,۳	۰,۰۰۰

با توجه به جدول شماره (۳)، همان‌گونه که نتایج آزمون T حاصل از نظرات نخبگان و متخصصان امر نشان می‌دهد، سطح معناداری در تمام موارد در سطح $(=0,000 \text{ sig})$ است؛ بنابراین فرض صفر (برابری میانگین جامعه با حد میانگین فرضی) با ۹۵٪ اطمینان رد می‌شود؛ به این معنی که به لحاظ آماری تفاوت معناداری بین میانگین جامعه و میانگین فرضی وجود دارد. بنابراین، نظرات نخبگان در رابطه با میزان اثرگذاری شاخص‌های مزبور در طراحی الگوی مدیریت فضایی کلان‌شهر تهران (همان‌گونه که فراوانی شاخص‌ها در سطح جهانی نشان می‌دهد) میانگینی بالاتر از حد متوسط (۳) را نشان می‌دهد. در واقع، بدین معناست که نخبگان و متخصصان داخلی نیز همسو با نظرات جهانی نقش تمامی شاخص‌ها و نماگرهای مربوطه به آن‌ها را در طراحی الگوی مزبور مورد تأیید قرار دادند (جدول ۳).

براساس دیدگاه خبرگان در مرحله دوم دلفی، مدیریت فضایی کلان‌شهر مفهومی برآمده و متشکل از تصمیمات نهادهای دولتی و غیردولتی در سطح منطقه کلان‌شهری است که فرآیندها و سیاست‌هایشان بر منطقه کلان‌شهر اثر می‌گذارد. الگوی مدیریت فضایی خوب شهری کلان‌شهر دارای ویژگی‌های زیر است: ۱. اکوسیستم مینا؛ ۲. جامع، همگرا، منسجم، یکپارچه (متناسب با قلمرو منطقه کلان‌شهری و ایجاد وحدت رویه در مدیریت‌های محلی)؛ ۳. مکان - محور یا ناحیه - محور؛ ۴. سازگار؛ ۵. استراتژیک و راهبردی؛ ۶. مشارکتی.

با توجه به شرایط کنونی سیاسی، اجتماعی و اقتصادی کشور و نیز جهانی وجود عدم قطعیت‌های زیاد، نمی‌توان تصویر دقیق و روشنی از الگوی مطلوب مدیریت فضایی کلان‌شهر تهران و آینده‌ی مجموعه شهری و منطقه کلان‌شهری آن تا افق ۱۴۲۰ ترسیم نمود. نکته مهم دیگر توجه به بحث تکراری «انتقال پایتخت» در حوزه آینده‌نگاری شهر تهران است. اگر کلان‌شهرها براساس برنامه درست و جامع توسعه و ساماندهی بیابند خود می‌توانند موتور محرکه‌ی توسعه مناطق تحت نفوذ خویش قرار گیرند. جدول (۴)، متغیرها و شاخص‌های نهایی و بومی‌شده پژوهش که براساس ادبیات نظری و تجربی موضوع و پس از طی مراحل غربالگری از طریق روش دلفی و پایش نظرات خبرگان به دست آمده است را نشان می‌دهد.

جدول ۴. متغیرها و شاخص‌های نهایی و بومی‌شده پژوهش

متغیر وابسته (نهایی)	متغیر مستقل (نهایی) / وابسته مرحله‌ای	متغیر مستقل (مرحله‌ای/بعد)	شاخص‌ها	نماگر (درصد/میزان)
توسعه پایدار کلان‌شهر تهران	الگوی مطلوب مدیریت فضایی کلان‌شهر تهران	یکپارچگی	موازی‌کاری‌های نهادی	روابط درون نهادی؛ خدمات متقابل بین دستگاه‌ها در زمان مناسب؛ جلسات مستمر یا نهادهای ملی برای حل مسایل؛ عمل به قوانین مصوب در سطح ملی؛ عمل به یخس‌نامه‌ها و مصوبات. سرمایه اجتماعی میان نهادی؛ پایبندی به تعهدات قی‌مالین؛ ترجیح مصالح جامعه بر منافع نهادی؛ حل مسایل اختلافی از راه تعامل سازنده و نه شکایت و منازعه علیه یکدیگر؛ خوش‌بینی (نیود پدییی) نهادها نسبت به همدیگر؛ میزان مکاتبات و صورت‌جلسات نتیجه‌بخش؛ تعهد جمعی در میان نهادها برای مدیریت شهری؛ وجود احساس و ارزش مشترک در مدیریت شهری. رقار هماهنگ نهادها؛ جلوگیری از موازی و دهماره‌کاری؛ عدم تداخل گستره قضایی وظایف؛ شراکت نهادها در انجام کارها؛ هماهنگی در اتخاذ تصمیمات؛
		مشارکت	نهادی نوع تصمیم‌گیری ساختار قدرت	نوع ساختار قدرت (متمرکز/ غیرمتمرکز) میزان مشارکت مردم در تصمیم‌گیری شیوه تصمیم‌گیری (مشارکتی/ غیر مشارکتی)؛ مشارکت نهادها در تصمیم‌گیری؛ قرصت برابر برای مشارکت نهادها در تصمیم‌گیری؛ دستیابی به اجماع در تصمیم‌گیری از طریق گفتگو؛ انعطاف‌پذیری در تصمیم‌گیری. سبک تصمیم‌گیری (متمرکز/ غیرمتمرکز)؛ نیود اختیار برای نهادهای محلی؛ تمرکز قوی‌العاده تصمیم‌گیری؛

<ul style="list-style-type: none"> ✦ اختیار نهادها در تدوین مقررات و دستورالعمل‌ها؛ ✦ مداخله سیاسی در مدیریت سطح تمرکز اختیارات و متابع: ✦ اختیار تأمین درآمد و هزینه آن؛ ✦ اختیار جذب و تعدیل نیروی انسانی؛ ✦ اختیار انتصاب مدیران؛ سطح تمرکز مسئولیت‌ها و وظایف: ✦ دفاع از حقوق بیت‌المال، شهر و دولت در مراجع رسمی و کمیسیون‌ها 			
<ul style="list-style-type: none"> ○ میزان انعطاف‌پذیری بودن و پاسخگو بودن سیاست‌ها و تصمیمات مدیریت شهری به نیازهای محیطی شهر و شهروندان شیوه اداره شهر یا حکمروایی (مشارکتی/غیر مشارکتی) ○ میزان انعطاف‌پذیری بودن و پاسخگو بودن سیاست‌ها و تصمیمات مدیریت شهری به نیازهای اجتماعی-فرهنگی شهر ○ میزان انعطاف‌پذیری بودن و پاسخگو بودن سیاست‌ها و تصمیمات مدیریت شهری به نیازهای اقتصادی شهر ○ میزان انعطاف‌پذیری بودن و پاسخگو بودن سیاست‌ها و تصمیمات مدیریت شهری به نیازهای کالبدی فضایی شهر ○ میزان توجه انعطاف‌پذیری بودن و پاسخگو بودن راهبردها در حوزه مدیریت کالبدی فضایی شهری کلان‌شهر تهران ○ میزان تعهدپذیری مدیران شهری ○ میزان شفاف بودن عملکرد مدیریت شهری 	<p>انعطاف‌پذیر و پاسخگویی</p>	<p>انعطاف‌پذیر و پاسخگویی</p>	
<ul style="list-style-type: none"> ○ میزان تخصص‌گرایی در انتصاب مدیران شهری میزان دسترسی شهروندان به تسهیلات عمومی و خدمات شهری ○ نقش دولت در بهبود و عمران متعلق شهری و مدیریت بهینه فضای ○ میزان تمرکززدایی و تفویض اختیار ○ میزان آگاهی‌سازی ○ میزان توانمندسازی‌های فردی و مهارتی ○ میزان احساس مسئولیت محلی ○ میزان اعتراف به خطا و اشتباه مدیریتی ○ میزان عدم عدول از اختیارات تفویض شده ○ میزان شایسته‌سالاری ○ میزان توانمندسازی مردم در کلانشهرها ○ میزان رضایتمندی مردم از مسئولیت‌پذیری 	<p>مسئولیت‌پذیری</p>	<p>مسئولیت‌پذیری</p>	
<ul style="list-style-type: none"> ○ میزان توجه به اتخاذ نگرش راهبردی و آینده‌نگر در حوزه مدیریت زیست محیطی شهری کلان‌شهر تهران ○ میزان توجه به اتخاذ نگرش راهبردی و آینده‌نگر در حوزه مدیریت اجتماعی-فرهنگی کلان‌شهر تهران ○ میزان توجه به اتخاذ نگرش راهبردی و آینده‌نگر در حوزه مدیریت اقتصاد شهری کلان‌شهر تهران (پایتخت) ○ نرخ تغییرات کاربری اراضی در متعلق شهری (محیطی کالبدی) 	<p>راهبردی و آینده‌نگری</p>	<p>راهبردی و آینده‌نگری</p>	

<ul style="list-style-type: none"> ○ میزان توجه به حفظ فرآیندهای زیستی (آب، هوا و ...) ○ مدیریت بحران‌های شهری (زلزله، سیل و...) و تاب‌آوری شهری ○ سرانه‌های شهری استاندارد و مصوب برنامه‌ریزی شهری ○ میزان اطلاع‌رسانی کافی در زمینه حفظ منابع طبیعی و محیط‌زیست به خصوص زمین توسط دستگاه‌های مسئول؛ ○ میزان توجه به اصول توسعه پایدار محیط‌زیستی-کالبدی توسط مدیران شهری؛ ○ میزان مطلوبیت عملکرد مدیریت شهری (شهرداری و شورای شهر) در حفظ تعادل زمین به‌عنوان بستر محیطی-اکولوژیکی مطلقه؛ ○ میزان تأثیر ضعف و نیازهای مالی شهرداری در تغییرات کاربری زمین شهری؛ ○ میزان تعامل و همکاری شهروندان یا مسئولان برای حفظ تعادل زمین؛ کاربری آن در مدیریت کالبدی شهری ○ تقلید از الگوی طرح‌های شیرهومی شهری. 	<p>پایداری</p> <p>(محیطی - کالبدی)</p> <p>میزان حفاظت از بستر محیطی</p>	
<ul style="list-style-type: none"> ○ هزینه زندگی و مالیات ساکنان کلانشهر نسبت به مردم ساکن در سایر شهرها و متعلق پیرامونی ○ تعدد قوانین و مقررات حوزه مدیریت شهری ○ میزان شفاف بودن قوانین؛ در حوزه‌های مختلف مدیریت شهری ○ رانت به‌عنوان مشکل اساسی در اقتصاد شهر؛ ○ میزان الزام قانونی در زمینه هماهنگی و همکاری نهادها؛ ○ میزان توجه مسئولان مربوطه به حقوق شهروندان در فرآیند تصمیم‌گیری جهت مدیریت تغییرات فیزیکی کالبدی؛ ○ اثرات مثبت کلانشهر تهران شهر مرکزی مجموعه شهری بر کیفیت زندگی شهرهای پیرامون و... ○ تناسب قوانین و مقررات ملی با شرایط محلی 	<p>اجتماعی - اقتصادی</p>	
<ul style="list-style-type: none"> ○ میزان نقش واسطه‌ها و بورس بازان در مدیریت تغییرات زمین؛ ○ توجه به فقرا در بازار رعی زمین؛ ○ جدایی‌گریزی بر اساس درآمد خانوار و توزیع فضایی طبقاتی 		

مأخذ: براساس مطالعات اسنادی و میدانی نگارندگان و یافته‌های این پژوهش.

Doebale, W.A, 1982, Annez PC, 2011, Development Service Department, 2013, Edward, W., Chpin, 1995 Friedman (2005), Gregory, et al (Shepard 1, a, Duane, D. 2015, Lemmen, C., Oosterom, P., Bennett, R. (2015) (2009), Daniel and, et al (2009), Shoop and et al (2019), Todes and et al (2010), OECD (2007), UNDP (2009), WSSD (2002) صرافی، ۱۳۶۲؛ رفیعیان و همکار، ۱۳۸۵؛ رفیعیان، ۱۳۸۹؛ مشکینی و همکاران، ۱۳۹۴.

نتیجه‌گیری و پیشنهادها

مدیریت فضایی شهری در کانون تفکرات توسعه شهری قرار دارد. توسعه شهری چه از حیث نظری و چه به لحاظ تجربی با برنامه‌ریزی، سیاست‌گذاری و تصمیمات شهری و در مجموع با مدیریت فضایی شهری ارتباط دارد. در این میان، سازمان سیاسی و نظام تصمیم‌گیری ناظر به شهرها و به تبع آن ابزارهای مورد عمل مدیریت فضایی شهری، از جمله عوامل تأثیرگذار در الگوی شکل‌گیری کالبدی - فضایی شهرها محسوب می‌شود. بدون تردید هدف‌گذاری برنامه‌ریزی و سیاست شهری بهبود شرایط زندگی و رفاه ساکنان شهر است. برنامه‌ریزی شهری اهداف محیطی، اقتصادی، اجتماعی را در چارچوب توسعه پایدار جستجو می‌کند.

نتایج پژوهش نشان می‌دهد توسعه پایدار کلان‌شهر تهران در گرو الگوی مطلوب مدیریت فضایی کلان‌شهر است. مؤلفه‌ها (معیارها)ی چنین الگویی عبارتند از: یکپارچگی، مشارکت، انعطاف‌پذیری، مسئولیت‌پذیری، پاسخگویی، راهبردی، آینده‌نگر و پایدار. همچنین، وضعیت مطلوب مدیریت فضایی کلان‌شهر تهران بایستی ناظر بر تحقق ابعاد مختلف توسعه پایدار شهری باشد و پاسخگوی نیازهای مختلف محیطی، اجتماعی- فرهنگی، نهادی، اقتصادی و کالبدی- فضایی منطقه کلان‌شهری باشد.

بومی‌سازی شاخص‌های مدیریت فضایی شهری (با تأکید بر کلان‌شهر تهران) باید با رشد ظرفیت محلی و حمایت مجموعه‌ای از متخصصان و خبرگان علمی و اجرایی در سطح محلی و مجهز به مجموعه کاملی از ابزارها و تکنیک‌ها، همراه باشد. همچنین مستلزم حرکت از کنترل مرکزی به سمت نظارت و پاسخگویی تحت اهداف و اولویت‌های توافق شده ملی است. توسعه "سیستم‌های بومی‌سازی شاخص‌ها" در واقع پاسخی اساسی به نیاز به نظارت در سیستم‌های واگذار شده در متن برنامه‌های ملی یا منطقه‌ای یا توافق‌نامه‌های بین‌المللی بوده است. توسعه سیاست‌های مدیریت فضایی شهری با شاخص‌های بومی و پاسخگو برای همه ذینفعان، یک راه‌حل مقرون به‌صرفه در جهت پاسخ به مشکلات و نیازهای محلی است.

بیشتر منابع داخلی و خارجی ذکر شده در این پژوهش مانند (بانک توسعه آسیایی (۲۰۰۱): لاله‌پور و همکاران (۱۳۹۰): مختاری ملک‌آبادی و همکاران (۱۳۹۴): امانپور و سجادیان (۱۳۹۵): کلانتری و همکاران (۱۳۹۶): و براری و همکاران (۱۳۹۸)، نیز موضوع مدیریت و برنامه‌ریزی فضایی کلان‌شهرها و ساماندهی و تمرکززدایی اقتصادی، اجتماعی و غیره را با استفاده از مدل‌های مختلف مورد بررسی و ارزیابی قرار داده‌اند. این، بدین معناست که نخبگان و متخصصان داخلی نیز همسو با نظرات جهانی نقش تمامی شاخص‌ها و نماگرهای مربوطه به آن‌ها را در طراحی الگوی مزبور مورد بررسی و تأیید قرار دادند.

براساس نظرات خبرگان علمی و اجرایی موضوع، وضعیت مطلوب مدیریت فضایی کلان‌شهر تهران بایستی ناظر بر تحقق ابعاد مختلف توسعه پایدار شهری باشد و پاسخگوی نیازهای مختلف محیطی، اجتماعی- فرهنگی، نهادی، اقتصادی و کالبدی- فضایی شهر باشد. «مدیریت فضایی مطلوب یا پیشنهادی کلان‌شهر تهران» باید

نقشی داشته باشد که منبعث از سه مفهوم زیر در اصل بنیادین مدیریت سرزمینی (اصل همگرایی) باشد: الف. یکپارچگی (شامل: یکپارچگی قلمرویی و یکپارچگی عددی یا بخشی)؛ ب. پیوستگی؛ ج. دربرگیرندگی. عوامل پیشران برای رسیدن به چنین مدیریت فضایی مطلوب کلان‌شهر تهران عبارت‌اند از:

- همسوسازی سیاست‌ها و تصمیمات اجرایی در شهرها و مناطق مختلف کلان‌شهر؛
- ارتباط متقابل بین سازمان‌ها و نهادهای تصمیم‌سازی، تصمیم‌گیری و اجرایی؛
- پیروی از یک طرح و برنامه منسجم و کارآمد؛
- در نظرگیری کلان‌شهر تهران به‌عنوان یک کلیت و سیستم منسجم که کلیه مناطق و نواحی شهری آن در راستای پیشبرد اهداف و راهبردهای کلان‌شهر گام برمی‌دارند؛
- ظرفیت ناشی از نیروی جوان تحصیل کرده و نخبه در حوزه‌های تخصصی مدیریت شهری تهران؛
- ظرفیت بالای فناوری اطلاعات و ارتباطات در حوزه مدیریت هوشمند شهری و تجارب نهادهای مسئول در این رابطه؛ تجارب ناشی از اجرای برنامه‌ها و طرح‌های مختلف مدیریت و توسعه شهری؛
- وجود تجارب جهانی موفق در حوزه مدیریت فضایی کلان‌شهر؛
- ظرفیت ناشی از مراکز دانشگاهی و پژوهشی برتر در حوزه مدیریت شهری و ...

با توجه به نتایج پژوهش و در راستای کمک به شکل‌گیری مدیریت مطلوب موردنظر، پیشنهادهایی به شرح زیر مطرح می‌شود:

✓ آسیب‌شناسی جامع و دقیق الگوی مدیریت فضایی کنونی کلان‌شهر تهران از منظر مؤلفه‌های جهانی برنامه‌ریزی و مدیریت فضایی و توسعه پایدار شهری و بهره‌گیری از تجارب ارزنده بین‌المللی؛

✓ تغییر نگرش و رویکرد نسبت به کلان‌شهرها و مدیریت آن‌ها و بهره‌گیری از رویکرد فضایی در مدیریت کلان توسعه شهری کشور؛

✓ تغییر رویکرد و اقلان ذهنیتی متخصصان و مدیران مربوطه در مورد ضرورت یکپارچگی در مدیریت شهرها و مناطق کلان‌شهری و مجموعه‌های شهری؛

✓ رفع خلأها و موانع قانونی موجود در حوزه مدیریت فضایی کلان‌شهر تهران به‌منظور جلوگیری از موازی‌کاری‌های نهادی و ایجاد یکپارچگی عملکردی

و اصلاح و ظرفیت‌سازی نهادی و ساختاری در حوزه قوانین و مقررات (تقسیمات کشوری؛ نظام‌های برنامه‌ریزی و تأمین مالی شهری؛ اصلاح ساختار و تشکیلات مدیریت شهری و همسود کردن آن‌ها)؛
 ✓ بازآرایی نقشه‌ها و جایگاه‌های ذی‌نفعان در حوزه مدیریت شهری با رویکرد تقویت و افزایش قدرت مدیریت محلی؛
 ✓ بهره‌گیری از ظرفیت ناشی از فناوری‌های روز اطلاعاتی- ارتباطی و نیز مراکز علمی، دانشگاهی و پژوهشی برتر و تمامی ذی‌نفعان در طراحی چشم‌انداز و الگوی مطلوب مدیریت فضایی شهر تهران؛
 ✓ کاهش تمرکز جمعیت و فعالیت در شهر تهران و توزیع آن در سایر کانون‌های جمعیتی؛
 ✓ حل مساله اسکان غیررسمی جمعیت و فعالیت‌ها در گستره کلان‌شهر تهران؛
 ✓ همسود کردن برنامه‌ها و فعالیت‌های سایر عوامل و عناصر مؤثر در راستای اهداف و راهبردهای برنامه‌ای؛
 ✓ اصلاح و بهبود ساختار فعالیت‌های صنعتی و خدماتی منطقه کلان‌شهری تهران و توجه بیشتر به فعالیت‌های دانش‌بنیان
 ✓ بازنگری در ضوابط و مقررات استقرار فعالیت‌ها و صنایع.

منابع

- ۱- امانپور، سعید، سجادیان، مهیار (۱۳۹۵)، «مذاق‌های آسیب شناسانه بر سازمان‌یابی فضایی و مدیریت کلانشهر تهران منطبق بر رهیافت‌ها و رهنمودهای منبعث از آرمان مدیریت یکپارچه در کشور»، فصل‌نامه جغرافیا و برنامه‌ریزی شهری (چشم‌انداز زاگرس) دوره ۸، زمستان ۱۳۹۵، صص ۱۲۵-۸۷.
- ۲- ای‌پیرز، جان و بی. رابینسون، ریچارد (۱۳۹۲)، «مدیریت راهبردی»، ترجمه سید محمود حسینی، انتشارات سمت، تهران.
- ۳- براری، احسان، کاظمیان، غلامرضا؛ شریف‌زاده، فتاح و قربانی‌زاده، وجه‌اله (۱۳۹۸)، «فرایندها و راهکارهای استقرار حکمروایی خوب شهری در کلان‌شهرهای کشور مورد مطالعه: مشهد»، فصلنامه مدیریت شهری و روستایی، پاییز ۱۳۹۸ - شماره ۵۶، صص ۳۵ - ۵۴.
- ۴- کلانتری خلیل، همتی، گلشن و جمعه‌پور، محمود (۱۳۹۶)، «بومی‌سازی الگوی شهرهای حساس به آب (مطالعه موردی: کلان‌شهر تهران)»، نشریه پژوهش‌های جغرافیای برنامه‌ریزی شهری، پاییز ۱۳۹۶، دوره ۵، شماره ۳، صص ۴۶۹-۴۹۳.
- ۵- کنارکوهی، هوشنگ (۱۳۹۴)، «آینده‌شناسی مدیران و رابطه آن با پیشرفت عملکرد سازمان در شهرداری شهرستان دیلم در سال ۱۳۹۲»، فصلنامه مدیریت شهری، شماره ۴۰، صص ۳۶۴-۳۵۳.

- ۶- قدمی، مصطفی، دیوسالار، اسدالله، رنجبر، زینب، غلامیان آقا محلی، طاهره، (۱۳۹۲)، «ارزیابی راهبردی ساختار فضایی شهر در چارچوب پایداری»، فصلنامه اقتصاد و مدیریت شهری، سال اول، شماره ۳، صص ۱۶-۱.
- ۷- سعیدنیا، احمد (۱۳۹۰)، «طرح‌های شهری در ایران»، انتشارات سازمان شهرداری‌ها و دهیاری‌های کشور، تهران.
- ۸- صرافی، مظفر (۱۳۶۲)، «سیری در مباحث توسعه فضایی با نگاهی ویژه بر طرح آمایش سرزمین»، انتشارات سازمان برنامه بودجه، تهران.
- ۹- شیعه، اسماعیل (۱۳۸۴)، «مقدمه‌ای بر مبانی برنامه‌ریزی شهری»، انتشارات دانشگاه علم و صنعت ایران، تهران.
- ۱۰- لاله‌پور، منیژه، سرور، هوشنگ، سرور، رحیم (۱۳۹۰)، «مدیریت و برنامه‌ریزی فضایی مناطق کلانشهری در عصر جهانی شدن با تأکید بر منطقه کلانشهر تهران»، نشریه آمایش محیط، تابستان ۱۳۹۰، دوره ۴، شماره ۱۳، صص ۸۹-۶۲.
- ۱۱- لاله پور، منیژه، سلیمانی مهرنجان (۱۳۹۴)، «نگاهی تاریخی- تحلیلی به مدیریت شهری و سازمان‌یابی کالبدی - فضایی کلانشهر تهران»، ناشر دانشگاه مراغه، مراغه.
- ۱۲- رفیعیان، مجتبی و لگزبان، احسان (۱۳۸۵)، «برنامه اصلاح مجدد زمین (LR)، ابزار مدیریت توسعه در بافت‌های فرسوده شهری»، اولین همایش بهسازی و نوسازی بافت‌های فرسوده شهری، مشهد مقدس، صص ۱۸-۱.
- ۱۳- رفیعیان، مجتبی (۱۳۸۹)، «زمین شهری، کاربری، توسعه: تأملی بر الگوهای نوین برنامه‌ریزی و مدیریت تغییرات کاربری زمین شهری»، ماهنامه منظر، شماره دهم (ویژه‌نامه نهاد توسعه شهر تهران).
- ۱۴- مشکینی، ابوالفضل، نورمحمدی، مهدی، رکن‌الدین افتخاری، عبدالرضا، صرافی، مظفر (۱۳۹۴)، «الگوی سیاست‌گذاری مداخله دولت در مدیریت زمین شهری ایران؛ مطالعه موردی: شهر تهران»، نشریه برنامه‌ریزی و آمایش فضا، دوره نوزدهم، شماره ۱، صص ۲۱۰-۱۸۱.
- ۱۵- مختاری ملک‌آبادی، رضا، مرصوصی، نفیسه، علی‌اکبری، اسماعیل و امینی، داود (۱۳۹۴)، «تعیین معیارهای بومی‌سازی شاخص‌های مکانی فضای شهر خالق با رویکرد ایرانی - اسلامی»، فصلنامه مطالعات شهر ایرانی- اسلامی، شماره ۲۲، زمستان ۱۳۹۴، صص ۳۹-۲۳.
- ۱۶- مرکز آمار ایران (۱۳۹۵)، «سرشماری عمومی نفوس و مسکن (نتایج کلی استان‌ها)»، انتشارات مرکز آمار ایران.
- ۱۷- مرکز مطالعات و تحقیقات شهرسازی و معماری ایران (۱۳۷۶)، «گزیده مطالعات طرح راهبردی توسعه کالبدی»، تهران.
- ۱۸- مینو، فرزین، شاهوردی، تهمینه و چاوشی، سیدکاظم (۱۳۹۵)، «ارایه چارچوب فرآیندی شناسایی عدم قطعیت‌ها و پیشران‌ها (مورد مطالعه: نفت و انرژی)»، فصلنامه آینده پژوهی مدیریت، صص ۱۱۶-۵۵.
- ۱۹- مشهدی‌زاده دهاقانی، ناصر (۱۳۹۰)، «تحلیلی از ویژگی‌های برنامه‌ریزی شهری در ایران»، انتشارات دانشگاه علم و صنعت ایران.
- ۲۰- مشهودی، سهراب، (۱۳۸۹)، «آیا انتقال مرکز سیاسی از شهر تهران، می‌تواند حل مشکلات آن را ممکن سازد»، برگرفته از وبسایت نویسنده (sohrabmashhoodi.com)
- ۲۱- .
- ۲۲- ندافی، کاظم، نوری، جعفر، نبی‌زاده، رامین و شهید، نازک (۱۳۸۷)، «نظام مدیریت سبز در کتابخانه ملی ایران»، نشریه

Localization of Optimal Spatial Management Indicators of Metropolises with Sustainable Development Approach, Case Study: Tehran Metropolis

Extended Abstract

Introduction: The metropolis of Tehran, as the capital of Iran, faces numerous physical, spatial and functional challenges. A metropolis that has an unfavorable situation in most indicators of individual and collective living and centralization policies from the past to the present in the political, administrative, commercial, industrial and educational spheres have led to intense concentration of population and activity in space and various environmental, social and economic instabilities. The purpose of this study is to provide criteria and indicators of the optimal model of spatial management for the metropolis of Tehran with a sustainable development approach.

Methodology: This research is descriptive-analytical in terms of method and applied purpose in terms nature of work. Necessary information and data were collected from both library (documentary) and field (survey) methods. In the library method of data collection, the resources are: reports and documents of Tehran metropolitan development plans, maps, statistics, thesis and dissertations, scientific and academic books and reputable scientific sites. In the field method, the Delphi questionnaire was used in three stages. According to the subject, the statistical analysis unit were as follows:

Officials, executives and managers of relevant national, provincial and local executive bodies in Tehran (managers and experts in urban planning, architecture, with 5 years of experience in the field of this research with specialized fields of geography, urban planning, architecture, economics, environment, social sciences and management in the ministries of interior, roads and urban development, industry, mining and trade, program and budget organization, environmental protection organization, administrative and employment affairs organization, municipalities and rural affairs organization, crisis management organization, representatives of the parliament and its research center, Tehran governor's office, other provincial and municipal bodies of Tehran and the Islamic council of Tehran.

Academic experts, professors and experts in the field of this research and companies of urban planning consulting engineers in Tehran with specialized fields of geography and urban planning, economics, environment, social sciences and management, civil engineering, urban planning, architecture.

The sample size was 30 experts in the field related to the subject, whose specialized characteristics were mentioned. Due to the implementation of the Delphi Technique for data collection, the sampling method was snowball sampling (identification and selection of experts). Of course, at least 15 people from both main groups of the statistical population of this study participated in the Delphi panel.

To analyze the data and localize the optimal spatial management indicators of Tehran metropolis from a set of qualitative analysis methods including content analysis, Delphi stages analysis, rational and logical reasoning and statistical method (T-Test) to compare the means as needed, Used.

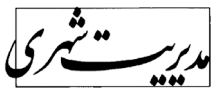
علوم و تکنولوژی محیطزیست، دوره دهم، شماره ۴، صص ۲۶۹-۲۶۱.

۲۳- نوری کرمانی، علی (۱۳۸۰)، «تکوین، تحول و توسعه کلانشهر تهران»، رساله دکتری، به راهنمایی دکتر محمدتقی رهنمایی، دانشگاه تهران.

۲۴- وزارت مسکن و شهرسازی (۱۳۸۶)، «سند اصلی طرح راهبردی-ساختاری توسعه و عمران شهر تهران (طرح جامع تهران-۱۳۸۶)»، نهاد مطالعات و تهیه طرح‌های توسعه شهری تهران.

۲۵- وزارت کشور (۱۳۹۴)، «پایگاه اطلاعات تقسیمات کشوری»، دفتر تقسیمات کشوری، تهران.

- 1- Asian Development Bank,(2001), Urban Indicators for managing cites, Asian Development Bank Publication.
- 2- Clark, Michael(1992),A Sustainable Economy, London, Earthscan.
- 3- Friedman,John(2005), Globalization and the emerging culture of planning,Progress in planning 64,183-234.
- 4- Dekker, K, kempen, R. (2004), urban governance within the big cities policy, cities.21,pp. 41.
- 5- Gregory,Derek,Johnston,Ron,Pratt,Geraline,Watts,-MichaelandWhatmolre,Sarah,(2009)The Dictionary of Human Geography,Wiley-Blackwell press.
- 6- Jones, Daniel and Weaver, Phil(2009), Spatial Management Approachs, NERC Press.
- 7- Massey,Doreen(1994),Space,Place and Gender,University of Minnesota Press.
- 8- Mosley, M (2003),Sustainable Rural Development: The Role of Community Involvement and Local Partnership. Available on: <http://www.yrl.epce.org.pl/ong-linesus/nato/moseley.pdf>.
- 9- Rodrigue, J. P., Claude, C. andBrian, S. (2009), *The Geography of Transport Systems*, New York: Routledge.
- 10- Shoop, Mareike and Quix,Chritoph(2019),DOC.COM: Combining document and communication management for negotiation support in business-to-business electronic commerce, the European ESPRIT Project "MEMO: Mediating and Monitoring Electronic Commerce", No. 26895 (<http://www.abnamro.com/memo/>).
- 11- Todes, Alison, Karam, Aly, Klug, Neil, Malaza,Nqobile (2010), Beyond master planning? New approaches to spatial planning in Ekurhuleni, South Africa, Habitat International34,414 -420.
- 12- OECD(2007),Institutionalizing Sustainable Development (OECD Sustainable Development Studies), OECD publication.
- 13- UNDP(2009),Assessment of Development Results,UNDP press,USA.
- 14- WSSD (2002),Plan of Implementation of the World Summit on Sustainable Development, available at: <http://www.un.org/esa/sustdev/documents>.
- 15- ProjectManagementDocs.com



فصلنامه علمی پژوهشی
مدیریت شهری و روستایی
شماره ۶۲، بهار ۱۴۰۰

Urban management
No.62 Spring 2021

Rearrangement of roles and positions of stakeholders in the field of urban management with the approach of strengthening and increasing the power of local management;

Utilizing the capacity of modern information and communication technologies as well as top scientific, academic and research centers and all stakeholders in designing the vision and the desired model of space management in Tehran;

Reduction of population concentration and activity in Tehran and its distribution in other population centers; Solving the problem of informal housing and activities in the metropolitan area of Tehran;

Aligning the plans and activities of other factors and effective elements in line with the goals and strategies of the plan;

Improving the structure of industrial and service activities in the metropolitan area of Tehran and paying more attention to knowledge-based activities;

Reviewing the rules and regulations for the establishment of activities and industries.

Keywords: Localization, Spatial Management Indicators, Metropolis, Sustainable Development, Tehran

References:

Amanpour, Saeed, Sajjadian, Mahyar (2016), "Pathological study on spatial organization and management of Tehran metropolis in accordance with the approaches and guidelines derived from the ideal of integrated management in the country", Quarterly Journal of Geography and Urban Planning (Zagros Perspective) Volume 8, Winter 2016, pp. 125-87: [In Persian]

E. Pearce, John and B. Robinson, Richard (2013), "Strategic Management", translated by Seyed Mahmoud Hosseini, Samat Publications, Tehran.: [In Persian]

Barari, Ehsan, Kazemian, Gholamreza, Sharifzadeh, Fatmah and Ghorbanizadeh, Vejaleh (1398), "Processes and Strategies for Establishing Good Urban Governance in the Metropolises of the Study Country: Mashhad", Quarterly Journal of Urban and Rural Management, Fall 2017, Pp. 35 - 54.: [In Persian]

Sheriff Khalil, Hemmati, Golshan and Jomehpour, Mahmoud (2017), "Localization of water-sensitive cities model (Case study: Tehran metropolis)", Journal of Urban Planning Geography Research, Fall 2017, Volume 5, Number 3, Pp. 469-493.: [In Persian]

Kanarkoohi, Houshang (2015), "Future of managers and its relationship with the development of organizational performance in the municipality of Deylam in 1392", Quarterly Journal of Urban Management, No. 40, pp. 364-353.: [In Persian]

Ghadami, Mostafa, Divasalar, Assadollah, Ranjbar, Zeinab, Gholamian Agha Mahalli, Tahereh, (2013), "Strategic evaluation of the spatial structure of the city in the framework of sustainability", Quarterly Journal of Economics and Urban Management, First Year, No. 3, pp. 16- 1.: [In Persian]

Saeidnia, Ahmad (2011), "Urban Plans in Iran", Publications of the Organization of Municipalities and Rural Affairs, Tehran.: [In Persian]

Sarraf, Mozafar (1983) "A tour of space development issues with a special look at land management plan", Budget Planning Organization, Tehran.: [In Persian]

Shia, Ismail (2005), "Introduction to the Basics of Urban

Discussion: Optimal or proposed spatial management of Tehran metropolis should have a role that stems from the following three concepts in the basic principle of land management (convergence principle): a. Integrity (including: territorial integrity and numerical or sectoral integrity); B. Continuity; And c. Inclusion. The driving factors for achieving such optimal spatial management in the metropolis of Tehran are:

- Alignment of policies and executive decisions in different cities and regions of the metropolis;

- Interaction between organizations and institutions of decision-making, decision-making and implementation;

- Following a coherent and efficient plan and program;

- Considering the metropolis of Tehran as a whole and a coherent system in which all areas and urban areas in order to advance the goals and strategies of the metropolis;

- Capacity arising from educated and elite young people in the specialized fields of urban management in Tehran;

- High capacity of information and communication technology in the field of smart urban management and the experiences of responsible institutions in this regard; Experiences resulting from the implementation of various programs and plans of urban management and development;

- Existence of successful global experiences in the field of metropolitan spatial management;

- Capacity resulting from top academic and research centers in the field of urban management and

Conclusions and suggestions: The results show that the sustainable development of Tehran metropolis depends on the desired model of spatial management of the metropolis. The components (criteria) of such a model are: integrity, participation, flexibility, responsibility, accountability, strategic, forward-looking and sustainable. Also, the favorable situation of spatial management of Tehran metropolis should monitor the realization of various dimensions of sustainable urban development and meet the different environmental, socio-cultural, institutional, economic and physical-spatial needs of the metropolitan area.

According to the results of the research and in order to help form the desired management, the following suggestions are made:

Comprehensive and accurate pathology of the current space management model of Tehran metropolis from the perspective of global components of spatial planning and management and sustainable urban development and benefiting from valuable international experiences;

Changing the attitude and approach towards metropolises and their management and using the spatial approach in the macro-management of urban development of the country;

Changing the approach and persuasion of the relevant experts and managers about the need for integration in the management of cities and metropolitan areas and urban complexes;

Eliminate legal gaps and barriers in the field of spatial management of Tehran metropolis in order to prevent institutional parallelism, and create functional integration and reform and institutional and structural capacity building in the field of laws and regulations (country divisions; planning systems and urban financing; reforming the structure and organization of urban management and aligning them);

sions”, Office of National Divisions, Tehran.: [In Persian]

24. Asian Development Bank, (2001), Urban Indicators for managing cites, Asian Development Bank Publication.

Clark, Michael (1992), A Sustainable Economy, London, Earthscan.

Friedman, John (2005), Globalization and the emerging culture of planning, Progress in planning 64, 183-234.

Dekker, K, Kempen, R. (2004), urban governance within the big cities policy, cities. 21, pp. 41.

Gregory, Derek, Johnston, Ron, Pratt, Geraldine, Watts, Michael, Whatmore, Sarah, (2009) The Dictionary of Human Geography, Wiley-Blackwell press.

Jones, Daniel and Weaver, Phil (2009), Spatial Management Approaches, NERC Press.

Massey, Doreen (1994), Space, Place and Gender, University of Minnesota Press.

Mosley, M (2003), Sustainable Rural Development: The Role of Community Involvement and Local Partnership. Available on: <http://www.yrl.epce.org.pl/ong-linesu/nato/moseley.pdf>.

Rodrigue, J. P., Claude, C. and Brian, S. (2009), The Geography of Transport Systems, New York: Routledge.

Shoop, Mareike and Quix, Christoph (2019), DOC.COM: Combining document and communication management for negotiation support in business-to-business electronic commerce, the European ESPRIT Project “MEMO: Mediating and Monitoring Electronic Commerce”, No. 26895 (<http://www.abnamro.com/memo/>).

Todes, Alison, Karam, Aly, Klug, Neil, Malaza, Nqobile (2010), Beyond master planning? New approaches to spatial planning in Ekurhuleni, South Africa, Habitat International 34, 414-420.

OECD (2007), Institutionalizing Sustainable Development (OECD Sustainable Development Studies), OECD publication.

UNDP (2009), Assessment of Development Results, UNDP press, USA.

WSSD (2002), Plan of Implementation of the World Summit on Sustainable Development, available at: <http://www.un.org/esa/sustdev/documents.ProjectManagementDocs.com>

Planning”, Iran University of Science and Technology, Tehran.: [In Persian]

Lalehpour, Manijeh, Sarvar, Houshang, Sarvar, Rahim (2011), “Spatial management and planning of metropolitan areas in the era of globalization with emphasis on the metropolitan area of Tehran”, Journal of Environmental Management, Summer 2011, Volume 4, Number 13, pp. 89-62.: [In Persian]

Lalehpour, Manijeh, Soleimani Mehranjani (2015), “Historical-analytical look at urban management and physical-spatial organization of Tehran metropolis”, Publisher of Maragheh University, Maragheh.: [In Persian]

Rafieian, Mojtaba and Legzian, Ehsan (2006), “Land Reclamation Program (LR), Development Management Tool in Urban Dilapidated Tissues”, The First Conference on Improvement and Renovation of Dilapidated Urban Tissues, Holy Mashhad, pp. 18-1.: [In Persian]

Rafieian, Mojtaba (2010), “Urban Land, Land Use, Development: A Reflection on New Patterns of Planning and Management of Urban Land Use Change”, Manzar Monthly, No. 10 (Special Issue of Tehran City Development Institution): [In Persian]

Meshkini, Abolfazl, Nour Mohammadi, Mehdi, Rokanuddin Eftekhari, Abdolreza, Sarafi, Mozaffar (2015), “Policy model of government intervention in urban land management in Iran; Case Study: Tehran City”, Journal of Space Planning and Planning, Volume 19, Number 1, pp. 210-181.: [In Persian]

Mokhtari Malekabadi, Reza, Marsousi, Nafiseh, Ali Akbari, Ismail and Amini, Davood (2015), “Explaining the criteria of localization of spatial indicators of the creator city space with an Iranian-Islamic approach”, Iranian-Islamic City Studies Quarterly, No. 22, Winter 2015, pp. 39-23.: [In Persian]

Statistics Center of Iran (2016), “General Population and Housing Census (General Results of Provinces)”, Statistics Center of Iran Publications.: [In Persian]

Center for Urban Planning and Architecture Studies and Research of Iran (1997), “Selection of Studies of the Strategic Plan for Physical Development”, Tehran.: [In Persian]

Minoo, Farzin, Shahvardi, Tahmineh and Chavoshi, Seyed Kazem (2016), “Presenting a process framework for identifying uncertainties and drivers (case study: oil and energy)”, Quarterly Journal of Management Research Futures, pp. 116-55.: [In Persian]

Mashhadizadeh Dehaghani, Nasser (2011), “Analysis of the characteristics of urban planning in Iran”, Iran University of Science and Technology Publications.: [In Persian]

Nadafi, Kazem, Nouri, Jafar, Nabizadeh, Ramin and Shahbad, Nazak (2008), “Green Management System in the National Library of Iran”, Journal of Environmental Science and Technology, Volume 10, Number 4, pp. 269-261.: [In Persian]

Nouri Kermani, Ali (2001), “Development, Transformation and Development of Tehran Metropolis”, PhD thesis, under the guidance of Dr. Mohammad Taghi Rahnamaei, University of Tehran.: [In Persian]

Ministry of Housing and Urban Development (2007), “The main document of the strategic-structural plan for the development of Tehran (Tehran Master Plan-2007)”, Tehran Urban Development Studies and Preparation Institute.: [In Persian]

Ministry of Interior (2015), “Database of National Divi-

بومی‌سازی شاخص‌های مدیریت مطلوب فضایی کلان‌شهرها با رویکرد توسعه پایدار، مورد مطالعه: کلان‌شهر تهران

چکیده

مقدمه: کلان‌شهر تهران به‌عنوان پایتخت ایران، به لحاظ کالبدی - فضایی و عملکردی با چالش‌های بی‌شماری روبرو است. کلان‌شهری که در اغلب شاخص‌های سکونت فردی و جمعی، وضعیت نامناسبی دارد و سیاست‌های تمرکزگرایی از گذشته تاکنون در حوزه‌های سیاسی، اداری، بازرگانی، صنعتی و آموزشی موجب تمرکز شدید جمعیت و فعالیت در فضا و بروز انواع ناپایداری‌های محیطی، اجتماعی و اقتصادی شده است. هدف این پژوهش، ارائه معیارها و شاخص‌های الگوی مطلوب مدیریت فضایی برای کلان‌شهر تهران با رویکرد توسعه پایدار است.

روش‌شناسی: این پژوهش، به لحاظ هدف کاربردی و به لحاظ روش و ماهیت کار، توصیفی - تحلیلی است. اطلاعات و داده‌های لازم از هر دو روش کتابخانه‌ای (اسنادی) و میدانی (پیمایشی) گردآوری شد. در روش کتابخانه‌ای منابع گردآوری اطلاعات عبارتند از: گزارش‌ها و اسناد طرح‌های توسعه کلان‌شهر تهران، نقشه‌ها، آمارنامه‌ها،

پایان نامه‌ها و رساله‌های تحصیلی، کتاب‌های علمی و دانشگاهی و سایت‌های معتبر علمی. در روش میدانی از ابزار پرسشنامه‌های دلفی در سه مرحله استفاده شده است. با توجه به موضوع، جامعه آماری پژوهش، کلان‌شهر تهران واحد تحلیل آماری به شرح ذیل بوده است:

- ۱- مسئولان، مجریان و مدیران دستگاه‌های اجرایی ملی، استانی و محلی ذی‌ربط در سطح تهران (مدیران و کارشناسان شهرسازی، معماری، با پیشینه ۵ سال فعالیت در حوزه‌ی موضوع این پژوهش با رشته‌های تخصصی جغرافیا و برنامه‌ریزی شهری، شهرسازی، معماری، اقتصاد، محیط‌زیست، علوم اجتماعی و مدیریت در وزارتخانه‌های کشور، راه و شهرسازی، صنعت، معدن و تجارت، سازمان برنامه‌بودجه، سازمان حفاظت محیط‌زیست، سازمان امور اداری و استخدامی، سازمان شهرداری‌ها و دهیاری‌های کشور، سازمان مدیریت بحران، نمایندگان مجلس و مرکز پژوهش‌های آن، استانداری تهران، سایر دستگاه‌های استانی و شهرداری تهران و شورای اسلامی شهر تهران.
- ۲- خبرگان دانشگاهی، اساتید و صاحب‌نظران حوزه این پژوهش و شرکت‌های مهندسان مشاور شهرسازی در سطح تهران با رشته‌های تخصصی جغرافیا و برنامه‌ریزی شهری، اقتصاد، محیط‌زیست، علوم اجتماعی و مدیریت، عمران، شهرسازی، معماری.

حجم جامعه نمونه ۳۰ نفر از خبرگان و کارشناسان حوزه‌های مربوط به موضوع این پژوهش بوده است که ویژگی‌های تخصصی آن‌ها اشاره شده است. با توجه به اجرای تکنیک دلفی برای گردآوری داده‌ها، روش نمونه‌گیری به صورت نمونه‌گیری گلوله برفی (شناسایی و انتخاب خبرگان) بوده است. البته، به گونه‌ای عمل شده تا از هر دو گروه اصلی جامعه آماری این پژوهش دست‌کم به تعداد ۱۵ نفر در پیل دلفی مشارکت داشته باشند.

برای تحلیل داده‌ها و بومی‌سازی شاخص‌های مدیریت فضایی مطلوب کلان‌شهر تهران از مجموعه‌ای از روش‌های تحلیل کیفی شامل تحلیل محتوا، تحلیل مراحل دلفی، استدلال عقلانی و منطقی و روش آماری (T-Test) برای مقایسه میانگین‌ها برحسب ضرورت، استفاده شده است.

بحث: مدیریت فضایی مطلوب یا پیشنهادی کلان‌شهر تهران باید نقشی داشته باشد که منبع از سه مفهوم زیر در اصل بنیادین مدیریت سرزمینی (اصل همگرایی) باشد: الف. یکپارچگی (شامل: یکپارچگی قلمرویی و یکپارچگی عددی یا بخشی)؛ ب. پیوستگی؛ و ج. دربرگیرندگی. عوامل پیش‌ران برای رسیدن به چنین مدیریت فضایی مطلوب کلان‌شهر تهران عبارت‌اند از:

- همسوسازی سیاست‌ها و تصمیمات اجرایی در شهرها و مناطق مختلف کلان‌شهر؛
- ارتباط متقابل بین سازمان‌ها و نهادهای تصمیم‌سازی، تصمیم‌گیری و اجرایی؛
- پیروی از یک طرح و برنامه منسجم و کارآمد؛
- در نظرگیری کلان‌شهر تهران به‌عنوان یک کلیت و سیستم منسجم که کلیه مناطق و نواحی شهری آن در راستای پیشبرد اهداف و راهبردهای کلان‌شهر گام برمی‌دارند؛
- ظرفیت ناشی از نیروی جوان تحصیل کرده و نخبه در حوزه‌های تخصصی مدیریت شهری تهران؛
- ظرفیت بالای فناوری اطلاعات و ارتباطات در حوزه مدیریت هوشمند شهری و تجارب نهادهای مسئول در این رابطه؛
- تجارب ناشی از اجرای برنامه‌ها و طرح‌های مختلف مدیریت و توسعه شهری؛
- وجود تجارب جهانی موفق در حوزه مدیریت فضایی کلان‌شهر؛
- ظرفیت ناشی از مراکز دانشگاهی و پژوهشی برتر در حوزه مدیریت شهری و ...

نتیجه‌گیری و پیشنهادها: نتایج پژوهش نشان می‌دهد توسعه پایدار کلان‌شهر تهران در گرو الگوی مطلوب مدیریت فضایی کلان‌شهر است. مؤلفه‌ها (معیارها)ی چنین الگویی عبارتند از: یکپارچگی، مشارکت، انعطاف‌پذیری، مسئولیت‌پذیری، پاسخگویی، راهبردی، آینده‌نگر و پایدار. همچنین، وضعیت مطلوب مدیریت فضایی کلان‌شهر تهران بایستی ناظر بر تحقق ابعاد مختلف توسعه پایدار شهری باشد و پاسخگوی نیازهای مختلف محیطی، اجتماعی- فرهنگی، نهادی، اقتصادی و کالبدی- فضایی منطقه کلان‌شهری باشد.

با توجه به نتایج پژوهش و در راستای کمک به شکل‌گیری مدیریت مطلوب موردنظر، پیشنهادهایی به شرح زیر مطرح می‌شود:

- ✓ آسیب‌شناسی جامع و دقیق الگوی مدیریت فضایی کنونی کلان‌شهر تهران از منظر مؤلفه‌های جهانی برنامه‌ریزی و مدیریت فضایی و توسعه پایدار شهری و بهره‌گیری از تجارب ارزنده بین‌المللی؛

- ✓ تغییر نگرش و رویکرد نسبت به کلان‌شهرها و مدیریت آن‌ها و بهره‌گیری از رویکرد فضایی در مدیریت کلان توسعه شهری کشور؛

- ✓ تئیس رویکرد و اقیاع ذهنیتی متخصصان و مدیران مربوطه در مورد ضرورت یکپارچگی در مدیریت شهرها و مناطق کلان‌شهری و مجموعه‌های شهری؛

- ✓ رفع خلأها و موانع قانونی موجود در حوزه مدیریت فضایی کلان‌شهر تهران به‌منظور جلوگیری از موازی‌کاری‌های نهادی و ایجاد یکپارچگی عملکردی و اصلاح و ظرفیت‌سازی نهادی و ساختاری در حوزه قوانین و مقررات (تقسیمات کشوری؛ نظام‌های برنامه‌ریزی و تأمین مالی شهری؛ اصلاح ساختار و تشکیلات مدیریت شهری و همسوکردن آن‌ها)؛

- ✓ بازاریابی نقش‌ها و جایگاه‌های ذی‌نفعان در حوزه مدیریت شهری با رویکرد تقویت و افزایش قدرت مدیریت محلی؛ بهره‌گیری از ظرفیت ناشی از فناوری‌های روز اطلاعاتی- ارتباطی و نیز مراکز علمی، دانشگاهی و پژوهشی برتر و تمامی ذی‌نفعان در طراحی چشم‌انداز و الگوی مطلوب مدیریت فضایی شهر تهران؛

- ✓ کاهش تمرکز جمعیت و فعالیت در شهر تهران و توزیع آن در سایر کانون‌های جمعیتی؛

- ✓ حل مساله اسکان غیررسمی جمعیت و فعالیت‌ها در گستره کلان‌شهر تهران؛

- ✓ همسوکردن برنامه‌ها و فعالیت‌های سایر عوامل و عناصر مؤثر در راستای اهداف و راهبردهای برنامه‌ای؛

- ✓ اصلاح و بهبود ساختار فعالیت‌های صنعتی و خدماتی منطقه کلان‌شهری تهران و توجه بیشتر به فعالیت‌های دانش‌بنیان بازننگری در ضوابط و مقررات استقرار فعالیت‌ها و صنایع.

واژگان کلیدی: بومی‌سازی، شاخص‌های مدیریت فضایی، کلان‌شهر، توسعه پایدار، تهران