

تحلیل مدیریت ایمنی در روستاهای پیرامون کلانشهر تهران با استفاده از تکنیک دلفی و ارائه الگوی مطلوب روستای ایمن

سید حبیب راضی: دانشجوی دکتری جغرافیای انسانی، گروه جغرافیا، واحد رشت، دانشگاه آزاد اسلامی، رشت، ایران
تیمور آمار: دانشیار گروه جغرافیا، واحد رشت، دانشگاه آزاد اسلامی، رشت، ایران
نصرالله مولائی هاشجین: استاد گروه جغرافیا، واحد رشت، دانشگاه آزاد اسلامی، رشت، ایران

Analysis of safety management in villages around the metropolis of Tehran using Delphi technique and presenting the desired model of safe village Abstract

Villages as one of the human habitats and environmental hazards as a natural phenomenon are the most important issues in geography in the field of spatial planning. Therefore, considering the ideals of achieving sustainable development, improving the quality of life, welfare and social and environmental development, it is necessary that natural hazards and vulnerability to it in the focus of development and planning in various sectoral and spatial dimensions and at different local levels. In this regard, the present study seeks to provide a favorable model of safety of rural settlements in Tehran. The present study is descriptive-analytical in terms of methodology and applied in terms of purpose. Data collection and information was done in the field (Delphi questionnaire) and documents and in the analysis with the help of Arc GIS software. Expert Choice 11. SPSS statistical and spatial analysis was used. The results of Delphi technique show that there is no effective model in the safety management of rural centers. These centers are dependent on urban centers in terms of safety and fire services, and as a result, the lack of preventive methods on the one hand and the facilities of appropriate facilities and equipment on the other hand cause the high vulnerability of these centers to hazards. Also, spatial analysis shows that the majority of villages in Tehran in the southern half of the city and in the downstream part of Tehran metropolis were located at altitudes less than 1400 meters, while in terms of environmental hazards (earthquake, flood) have the highest vulnerability and noteworthy. These centers also face serious problems in terms of fire services due to the existence of industrial units and warehouses, and jobs that have a high risk of fire. The correlation analysis of the research also shows that the farther away from Tehran the rural centers are, the more deprived they are in terms of security services. Also, the higher the environmental risks of the village, the greater the job and income dependence of the village on Tehran. In the villages of Tehran, the safety of the integrated management of the village and the city by giving priority to the prevention and preparation phase with the participation of rural volunteer forces can be a suitable model in the field of safety and bring the villages to sustainable conditions in terms of safety.

Key Words: Safety Management, Rural Settlements, Hazards, Tehran

چکیده

روستاها به‌عنوان یکی از بسترهای سکونتگاهی انسان و مخاطرات محیطی به‌عنوان پدیده طبیعی از مهمترین مباحث جغرافیا در حوزه برنامه‌ریزی فضایی می‌باشند. بنابراین با توجه به آرمان‌های نیل به توسعه پایدار، ارتقاء کیفیت زندگی، رفاه و توسعه اجتماعی و محیطی، لازم است که مخاطرات طبیعی و آسیب‌پذیری نسبت به آن در کانون مباحث توسعه و برنامه‌ریزی در ابعاد مختلف بخشی و فضایی و نیز در سطوح مختلف محلی تا ملی و بین‌المللی قرار بگیرد در همین راستا پژوهش حاضر به دنبال ارائه الگوی مطلوب ایمنی سکونتگاه‌های روستایی در شهرستان تهران می‌باشد. پژوهش حاضر از نظر روش‌شناسی توصیفی - تحلیلی و از نظر هدف کاربردی می‌باشد. جمع‌آوری داده‌ها و اطلاعات به‌صورت میدانی (پرسشنامه به روش دلفی) و اسنادی انجام شده است و در تحلیل‌ها به کمک نرم‌افزاری Arc GIS 11. Expert Choice 11. SPSS از تحلیل‌های آماری و فضایی استفاده شده است. نتایج تکنیک دلفی پژوهش نشان می‌دهد که در مدیریت ایمنی مراکز روستایی هیچ الگو و طرحی مؤثری وجود ندارد. این مراکز به لحاظ خدمات ایمنی و آتش‌نشانی به مراکز شهری وابسته هستند و در نتیجه نبود روش‌های پیشگیرانه از یک‌سو و امکانات تأسیسات و تجهیزات مناسب مقابله از سوی دیگر موجب آسیب‌پذیری بالای این مراکز در قبال مخاطرات می‌شود. همچنین تحلیل فضایی نشان می‌دهد که اکثریت روستاهای شهرستان تهران در نیمه جنوبی شهرستان و در قسمت پایین‌دست کلانشهر تهران در ارتفاعات کمتر از ۱۴۰۰ متر قرار گرفتند در حالی که از نظر مخاطرات محیطی (زلزله، سیل) بالاترین آسیب‌پذیری را دارند و قابل ذکر است که این مراکز از نظر خدمات آتش‌نشانی هم با مشکل جدی روبرو هستند با توجه به وجود کارگاه‌های صنعتی و انبارها، و مشاغلی که احتمال آتش‌سوزی بالای را دارند. تحلیل همبستگی پژوهش هم نشان می‌دهد که هرچه قدر از تهران مراکز روستایی فاصله بیشتر دارند از نظر خدمات ایمنی محروم‌تر هستند. و همچنین هرچه قدر مخاطرات محیطی روستا بالاتر است به همان میزان وابستگی شغلی و درآمدی آن روستا به تهران بیشتر می‌باشد.

در روستاهای شهرستان تهران ایمنی مدیریت یکپارچه روستا و شهر با اولویت دادن به مرحله پیشگیری و آمادگی با مشارکت نیروهای داوطلب روستایی می‌تواند الگوی مناسب در حوزه ایمنی باشد و روستاها را از نظر ایمنی به شرایط پایدار برساند.

واژگان کلیدی: مدیریت ایمنی، سکونتگاه‌های روستایی، مخاطرات، شهرستان تهران

مقدمه

جغرافیا علم بررسی روابط متقابل انسان و محیط است، همواره تأکید بر وجود و کشف روابط علی و معلولی بین دو واژه انسان و طبیعت دارد. طبیعت شرایطی را به‌عنوان بستر فعالیت بشر مهیا کرده و انسان نیز به‌عنوان یک عنصر با همه توان از این بستر استفاده نموده است (عبداللهی، ۱۳۹۱، ۱۲). اما از ضروریات اساسی زیست‌دستیابی به امنیت، ایمنی است. امنیت به‌طور عام واژه‌ای با ابعاد و شاخصه‌های ذهنی و ویژه‌ای است که به آرامش درون و احساس رضایت و آسایش محیطی اشاره دارد (صالحی، ۱۳۸۷، ۱۵). در واقع سخن در این است که هر آنچه امن تصور می‌شود باید بتواند آرامش و فراغت ذهن را فراهم کند. یعنی پدیدآور این احساس در انسان باشد که او را به سوی رهایی از بیم و هراس رهنمون کند (بمانیان، ۱۳۸۸، ۲۱). ایمنی یکی از الزامات کیفیت زندگی محسوب می‌شود. شاید بتوان یکی از دلایل شیوه اجتماعی زیست انسان‌ها و تمرکز آن‌ها در نقاط سکونتگاهی را دستیابی به ایمنی و امنیت دانست. اما حدود ۲۵ درصد از جمعیت دنیا در نواحی مخاطره‌مصیبت‌های طبیعی زندگی می‌کنند و آسیب‌پذیرترین مردم فقیرترین آنهاست. مردمی که ناچارند در قرارگاه‌های ناامن اعم از آلودگی‌های شهری و محیط روستایی فوق‌العاده مستقر شوند. از دلایل این امر در روستاها، این است که ساختمان‌های بسیاری بر دامنه‌های پرشیب و یا زمین‌های سیل‌گیر بنا گردیده‌اند و در معرض بادهای شدید و زمین‌لغزه قرار دارند زیرا با مصالح نامناسب و بدون مهارت مهندسی و رعایت قوانین امنیت ساختمان‌سازی ساخته شده‌اند. در نواحی روستایی بسیار پرجمعیت، فقرا با اقتصاد حاشیه‌ای (نامناسب) مواجه بوده و توان آن‌ها برای مهار زندگی رو به کاهش است. (اسمیت، کیت، ۱۳۸۲، ۱۲) نکته حائز اهمیت دیگر این است که مخاطرات انسانی ممکن است در سطح محلی مشاهده شود و یا دامنه کوچک‌تری در سطح نقطه‌ای داشته باشد، مهم این است که ممکن است بعضی مخاطرات فراتر از سطح محلی، یعنی در سطح ملی یا منطقه‌ای تأثیرگذار باشد (همان منبع). علیرغم این موضوع بررسی موقعیت نواحی روستایی در سطح جهانی مبین وجود مسائل و مشکلات متعددی در زمینه تأمین ایمنی و در این نواحی می‌باشد. به‌طوری که هر ساله در نقاط مختلف روستایی کشور حوادث و حریق‌های بسیاری اتفاق می‌افتد که باعث

وارد آمدن آسیب به افراد، خسارات به اموال و برهم خوردن تعادل اکولوژیکی و مشکلات و زیست‌محیطی و غیره می‌شود. به‌طوری که کشور ایران از جمله ۱۰ کشور جهان از نظر بلاخیزی بوده و از نظر تنوع حوادث در زمره ۵ کشور اول دنیا قرار دارد. هنوز پایداری و کاهش آسیب‌پذیری در نقاط روستایی رویه‌ای منطقی را شاهد نبوده و تمرکز اصلی ایجاد ایمنی و پایداری سکونتگاه‌ها، در نقاط شهری می‌باشد. این موارد به همراه عدم تجهیزات و ایستگاه‌های آتش‌نشانی در نقاط روستایی آسیب‌پذیری این سکونتگاه‌ها را به شدت بالا برده است. استان تهران با توجه به قرارگیری خود در دامنه جنوبی البرز جنوبی با مخاطرات طبیعی و انسانی زیادی مواجه می‌باشد. به‌طوری که استان در حوزه طبیعی مخاطراتی چون زلزله، سیل، نشست و فرسایش و غیره... و در حوزه انسانی مخاطراتی مانند آتش‌سوزی، حاشیه‌نشینی و فقر و غیره را شامل می‌شود. در این بین روستاهای شهرستان استان تهران به دلیل وجود ساخت‌ساختمانی و جمعیتی، کمبود امکانات و تجهیزات ایمنی در نواحی روستایی با بحران‌ها و مخاطرات مواجه هستند در همین راستا پژوهش به دنبال بررسی مخاطرات در نواحی روستایی و ارائه راهبرد ایمنی برای سکونتگاه‌های روستایی می‌باشد. در همین راستا به دنبال پاسخ به سؤالات زیر می‌باشد که مهمترین مخاطرات روستاهای شهرستان تهران کدامند؟ آیا الگوی راهبردی ایمنی برای سکونتگاه‌های روستایی وجود دارد؟

پیشینه داخلی پژوهش

زیارتی و همکاران (۱۳۹۲) در مقاله‌ای با عنوان مکانیابی ایستگاه‌های آتش‌نشانی و خدمات ایمنی روستایی با استفاده از تحلیل شبکه و AHP (مطالعه موردی: شهرستان شیروان چرداول) مطرح می‌کند که آتش و حوادث طبیعی و انسان‌ساخت جزء جدایی‌ناپذیر سکونتگاه‌ها است و در این میان خدمات ایمنی و آتش‌نشانی در محیط‌های روستایی به دلیل قرار گرفتن روستاها در مجاورت زمین‌های زراعی، جنگل‌ها و مراتع که دارای پتانسیل آتش‌سوزی بالایی هستند، دارای اهمیت ویژه‌ای است. در این میان محل استقرار ایستگاه‌های آتش‌نشانی فاکتور مهمی در توانایی آن‌ها برای حفاظت در مقابل حریق است. در سال‌های اخیر گسترش خدمات ایمنی و آتش‌نشانی در دستور کار استانداری‌ها قرار گرفته است و در این میان یکی از دل‌مشغولی‌های

مهم، مکان‌یابی ایستگاه‌های آتش‌نشانی برای ارائه خدمات موردنیاز در حداقل زمان ممکن می‌باشد. مطالعه حاضر نیز باهدف ارزیابی جمعیت و تعداد روستاهای تحت پوشش خدمات یاد شده و مکان‌یابی ایستگاه‌های جدید برای پوشش کامل روستای شهرستان شیروان و چرداول به اجرا درآمد. برای این منظور از تکنیک‌های ترکیبی AHP و تحلیل شبکه و همپوشانی لایه‌ها در محیط ArcGIS استفاده شد. جامعه آماری مطالعه حاضر دهیاران و افراد مطلع (در روستاهای فاقد دهیاری) در ۱۹۸ روستای شهرستان شیروان و چرداول بود که به صورت تمام‌شماری اطلاعات توسط پرسشنامه گردآوری شد. همچنین اطلاعات و نقشه‌های موردنیاز از دستگاه‌های اجرایی مربوط گردآوری و به روزرسانی شد. نتایج تحقیق نشان می‌دهد ۴ ایستگاه آتش‌نشانی شهری و یک ایستگاه آتش‌نشانی روستایی در منطقه مورد مطالعه وجود دارد که در چارچوب زمان واکنش ۶ دقیقه تنها ۱۹ درصد روستاهای شهرستان را می‌توانند تحت پوشش قرار دهند. همچنین براساس نتایج همپوشانی لایه‌ها و ارزیابی مجدد تحلیل شبکه، ۲۱ ایستگاه آتش‌نشانی جدید به همراه روستاهای تحت پوشش شناسایی شد و براساس جمعیت و تعداد روستاهای تحت پوشش هر ایستگاه، ایستگاه‌های پیشنهادی اولویت‌بندی شدند.

فریحی (۱۳۹۱) در پایان‌نامه کارشناسی ارشد خود با عنوان تحلیلی بر چالش‌های مدیریت روستایی و نقش آن در عدم توسعه‌یافتگی روستاها، مطالعه موردی: دهستان لیستر بیان می‌کند که مدیریت در مناطق روستایی کشور از گذشته تاکنون با بحران جدی روبه‌رو بوده است. در دهه‌های اخیر به دلیل فروپاشی نظام سنتی مدیریت در این مناطق و جایگزینی شیوه‌های دموکراتیک، این نظام به شدت آسیب‌پذیرتر و نوعی بی‌هنجاری بر نظام مدیریت روستایی کشور حاکم شد. دهستان لیستر هم از این موضوع مستثنی نیست و مدیریت کنونی این دهستان مشکلاتی را به وجود آورده است. با توجه به اینکه با شناسایی چالش‌های مدیریت روستایی دستیابی به توسعه پایدار تسهیل می‌شود. هدف این تحقیق پاسخ دادن به این سؤالات می‌باشد که: آیا مدیریت فعلی قادر به حل و فصل مشکلات کنونی جامعه روستایی می‌باشد؟ آیا نخبگان و زارعان پیشرو تمایلی به عضویت و یا مشارکت در مدیریت روستایی دارند؟ جامعه آماری مورد مطالعه در این تحقیق تمام اعضای روستاهای دارای شورای دهستان لیستر می‌باشند. برای تعیین حجم نمونه از روش کوکران استفاده شد. از کل

جامعه آماری ۱۵۸۲ خانوار (سرشماری سال ۱۳۸۵)، تعداد ۲۶۸ خانوار به‌عنوان نمونه انتخاب گردید. نوع تحقیق کاربردی و روش تحقیق توصیفی-تحلیلی می‌باشد. روش گردآوری اطلاعات اسنادی، کتابخانه‌ای و میدانی می‌باشد و روش تجزیه تحلیل اطلاعات هم با استفاده از آمار توصیفی (میانگین و انحراف معیار) و آمار استنباطی (آزمون همبستگی پیرسون، آزمون t تک نمونه‌ای و آزمون رتبه‌ای فریدمن) است. نتایج حاصل از تحقیق نشان می‌دهد: عدم پشتیبانی مالی و اداری و عدم تمایل نخبگان به عضویت در شوراها عامل مهمی در ضعف و ناکارآمدی مدیریت روستایی می‌باشند. در پایان با توجه به نتایج بدست آمده پیشنهادهاى مانند: تشویق نخبگان برای عضویت در شوراها و دهیاری‌ها و ایجاد بسترهای لازم جهت ایجاد رغبت در آن‌ها برای عضویت، گسترش اختیارات شوراهای اسلامی و دهیاری‌ها می‌تواند افزایش مشارکت روستائیان را به همراه داشته باشد. و ... ارائه می‌شود.

عزیزدوست (۱۳۹۱) در پایان‌نامه کارشناسی ارشد خود با عنوان ارائه مکان‌های بهینه آتش‌نشانی و خدمات ایمنی در سکونتگاه‌های روستایی (محدوده مورد مطالعه: روستاهای شهرستان بوکان) بیان کرد که عدم توجه به مباحث ایمنی در برنامه‌های روستایی، در بروز و افزایش خسارت‌های ناشی از وقوع سوانح و آتش‌سوزی مؤثر بوده است. در مبحث ایمنی و امداد و نجات در سطح روستاها، مشکلاتی همچون عدم وجود امکانات و تجهیزات امدادی در روستاها، عدم دسترسی سریع نیروهای امدادی به روستاها وجود دارد. با توجه به مقرون به صرفه نبودن استقرار مراکز آتش‌نشانی و خدمات ایمنی در تمامی روستاها، احداث و مکان‌یابی صحیح این پایگاه‌ها می‌تواند باعث افزایش کارایی و ضریب ایمنی روستاها شود. در این پژوهش در سطح روستاهای شهرستان بوکان باهدف تعیین روستاهای مناسب برای ارائه خدمات ایمنی و آتش‌نشانی در سطح شهرستان و تعیین مکان مناسب در بافت روستا برای این پایگاه‌ها با استفاده از روش‌های اسنادی و میدانی تحلیلی توصیفی و روش‌های کمی مورد بررسی قرار گرفته است. ابتدا به کمک مدل ANP و با استفاده از معیارهای همچون جمعیت روستا، جمعیت تحت پوشش روستاهای نمونه، پوشش حداکثر روستاهای دارای حوادث و حریق، مرکزیت سیاسی، کارکرد (عملکرد) روستا، راه روستایی، پوشش اراضی کشاورزی و باغات، فاصله از مراکز شهری روستاهای مناسب انتخاب می‌گردد.

سپس از بین روستاهای انتخاب شده روستای دارای بالاترین امتیاز، به صورت نمونه و با استفاده از روش تلفیقی AHP و فازی با تکیه بر معیارهای همچون نوع کاربری، فاصله از مراکز آموزشی، فاصله از ساختمان دهیاری، فاصله از معابر اصلی و فاصله از منبع آب روستا برای مکانیابی پایگاه آتش‌نشانی در بافت روستا انتخاب گردید. در نهایت، با توجه به عوامل مختلف بیرونی و درونی روستاها، روستاهای منتخب و مکان بهینه استقرار پایگاه‌های آتش‌نشانی روستایی در سطح شهرستان بوکان و در درون بافت روستایی شناسایی شده و با وضع موجود ارائه این خدمات در سطح شهرستان مقایسه می‌گردد.

پیشینه و تجارب خارجی

مفهوم جامعه ایمن به‌طور رسمی در اولین کنفرانس جهانی پیشگیری از حوادث و آسیب‌ها در سپتامبر ۱۹۸۹ در استکهلم سوئد مطرح شد. در این کنفرانس بیانیه‌ای برای جامعه ایمن به دست آمد مبنی بر اینکه «تمام افراد بشر باید از ایمنی و سلامتی یکسانی برخوردار باشند» این بیانیه با استراتژی «سلامتی برای همه» سرلوحه برنامه‌ها در پیشگیری از حوادث و کنترل آسیب‌ها قرار گرفت. بر این اساس تعریف طرح جامعه ایمن به شرح زیر است: پیشگیری از حوادث مبتنی است بر ایجاد یک جامعه ایمن که تحت عنوان همین نام مطرح است. مدل جامعه ایمن متکی به همکاری‌های بین بخشی، مشارکت مردمی و دخالت مسئولین محلی است. استفاده از تجارب سایر کشورها خصوصاً کشورهای باسابقه در کنترل و مدیریت بحران‌های طبیعی می‌تواند راه‌گشای مناسبی در جهت اصلاح وضعیت مدیریت بحران در کشور باشد.

در این زمینه تجارب دو دسته از کشورها بررسی شده است. دسته اول مربوط به تجارب کشورهای پیشرفته و دسته دوم مربوط به کشورهای در حال توسعه می‌باشد. در دسته اول سه کشور ژاپن، کره و آمریکا قرار دارد. ژاپن به‌عنوان یکی از سانحه‌خیزترین کشورهای جهان و کشوری که بیش از یک قرن است که مدیریت سوانح طبیعی در آن قانونمند گشته، مسلماً یکی از پیشگامان مدیریت بحران‌های طبیعی در جهان به شمار می‌رود. در هر سه کشور سازمان مستقلی مسؤولیت مدیریت سوانح طبیعی را به عهده دارد که این سازمان‌ها در ژاپن در سال ۱۹۷۴ و در آمریکا در ۱۹۷۹ تأسیس شده و هر یک دارای سوابق و تجربیاتی طولانی می‌باشند.

در دسته دوم سه کشور پاکستان، نپال و سریلانکا انتخاب شدند. دلیل انتخاب این سه کشور در دسته دوم علاوه بر وجود نقاط مشترک آن‌ها تفاوت‌های بارزی بود که از نظر سوانح طبیعی در این سه کشور وجود داشت. به این ترتیب که در پاکستان مساله سیل، در نپال مساله زلزله و در سریلانکا مساله زمین‌لغزش، مهمترین مسائل مربوط به سوانح طبیعی را تشکیل می‌دهد.

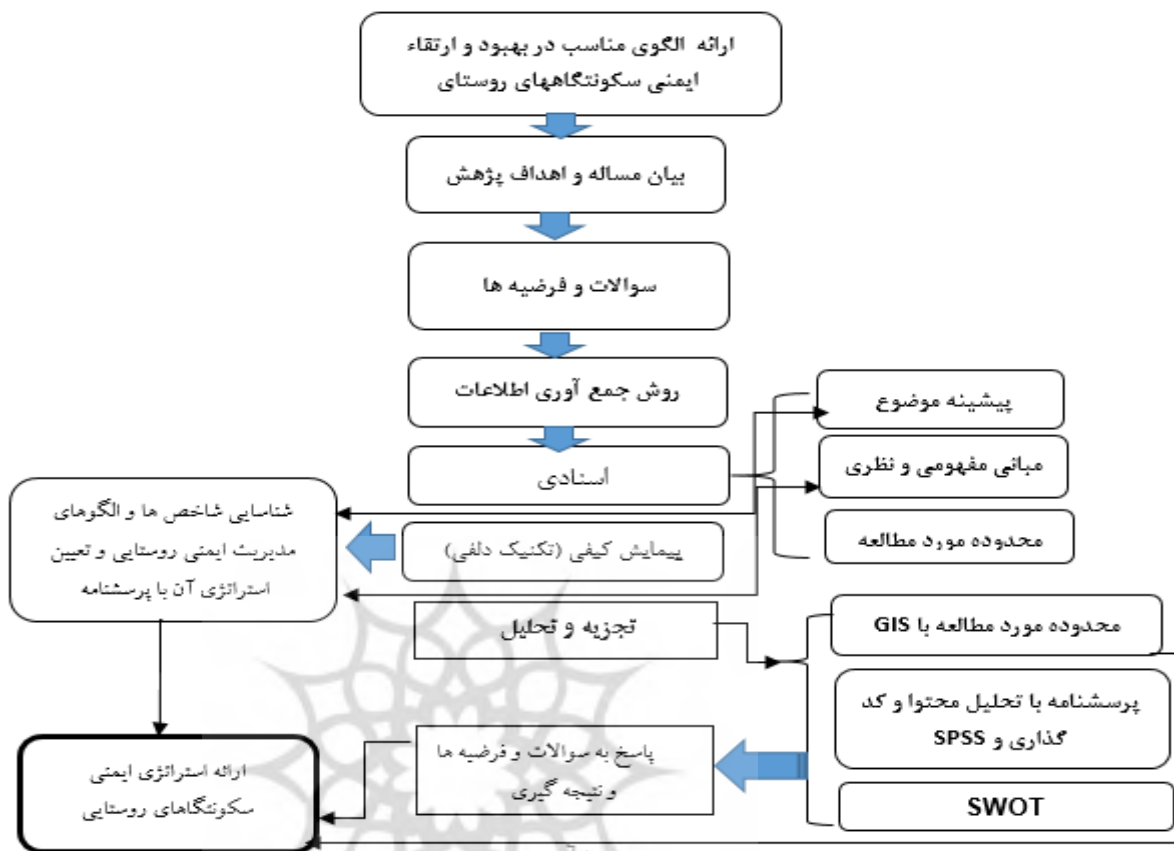
روش تحقیق

روش تحقیق و مراحل آن

پژوهش حاضر به لحاظ هدف کاربردی، از نظر ماهیت توصیفی - تحلیلی می‌باشد. و ماهیت آن از نوع کیفی است به همین منظور برای جمع‌آوری اطلاعات و داده‌های پژوهش از روش‌های ترکیبی استفاده می‌شود. پژوهش حاضر به منظور رسیدن به هدف چند مراحل را لازم هست که طی کند و این مراحل روش‌های خاص خود لازم است طی کند. بنابراین روش جمع‌آوری ترکیبی از روش‌های اسنادی، میدانی است.

بخش اعظم پژوهش حاضر را مبانی مفهومی و شاخص سازی آن، مخاطرات موجود در روستاهای پیرامون کلانشهر تهران تشکیل می‌دهد که این داده‌ها به شکل منابع اسنادی در قالب کتاب‌ها، طرح‌ها، پایگاه‌های داده و اطلاعات و مقالات جمع‌آوری می‌شود. در ادامه با توجه به هدف اصلی پژوهش از تکنیک دلفی در قالب پرسشنامه استفاده می‌شود تا نقاط قوت و ضعف مدیریت ایمنی در سکونتگاه‌های روستایی شهرستان تهران مشخص شود و راهبردهای لازم برای ارائه یک الگوی مناسب در بهبود و ارتقاء ایمنی سکونتگاه‌های روستایی شهرستان تهران ارائه شود. جامعه آماری پژوهش دو دسته تقسیم می‌شود که در یک دسته کارشناسان و متخصصین حوزه ایمنی و برنامه‌ریزی روستایی بودند که به صورت هدفمند و به روش اشیاعی انتخاب شدند که در این بخش از نیروهای متخصص ۴ سازمان بهره گرفته شده است. بودند انتخاب روستاها به‌صورت خوشه‌ای چندمرحله‌ای براساس تعداد آن‌ها در دهستان بوده که به‌طوری که از میان ۵۵ روستا دائمی شهرستان تهران ۴۸ روستا روستاهای دائمی را انتخاب شده‌اند. جهت تعیین جامعه نمونه خود در مطالعات این پژوهش روستاها با شرایط برابر فرض شده‌اند و قرار بر پرسش از یک مدیر محلی اعم از شورا، دهیار، بخشدار بوده است.

شکل شماره ۱- فرایند انجام پژوهش



جدول شماره ۲: حجم نمونه پرسشنامه انتخابی در پژوهش حاضر

۵۱,۶۱	۲۴	شورا	پرسشنامه مسئولین محلی
۲۸,۷۱	۱۸	دهیار	
۹,۶۸	۴	بخشداری	
۱۰۰,۰۰	۴۸	جمع	
۳۶,۶۷	۱۱	سازمان شهرداری	پرسشنامه متخصصین و مسئولین
۲۶,۶۷	۸	فرمانداریها	
۱۶,۶۷	۵	وزارت کشور	
۲۰,۰۰	۶	متخصصین	
۱۰۰,۰۰	۳۰	جمع	

بر مبنای فرمول استاندارد (کوکران)^۱ و با توجه به تعداد روستاهای اطراف روستاهای شهرستان تهران حجم جامعه نمونه تعیین گردیده که بر این اساس تعداد ۴۸ پرسشنامه می‌بایست از سوی مدیران و مسؤولین محلی تکمیل گردد.

محدوده مورد مطالعه

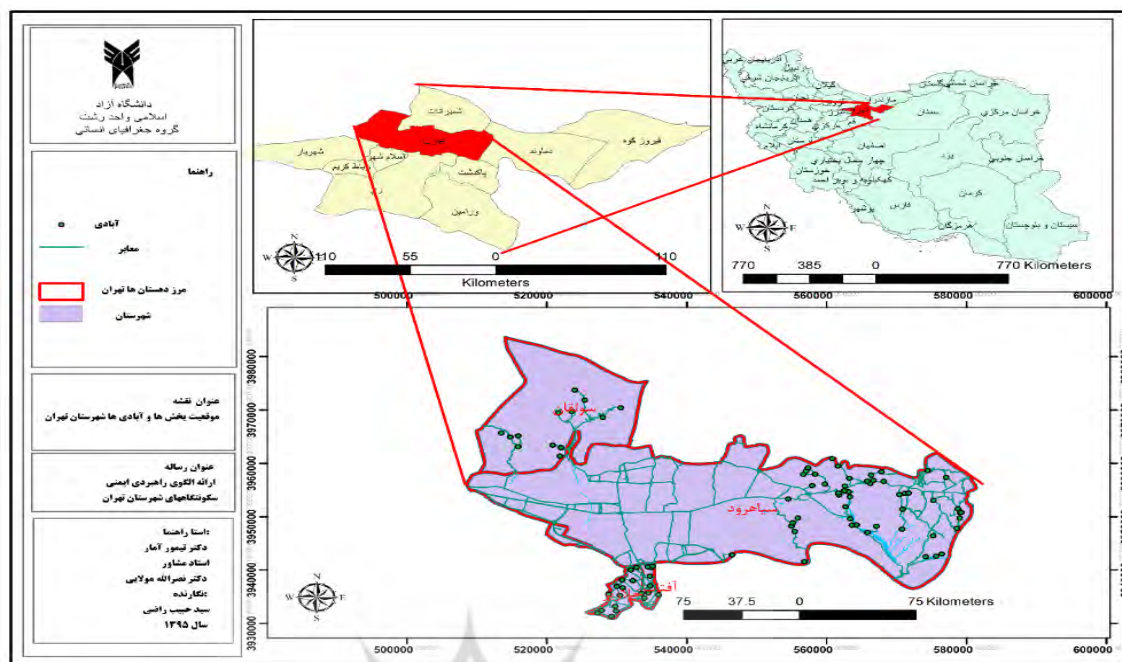
پژوهش حاضر در محدوده روستاهای شهرستان تهران می‌باشد که بر اساس سرشماری سال ۱۳۹۰ ۸۸ روستا در شهرستان تهران قرار گرفته که از بین ۸۸ روستا ۶۶ روستا جز روستا دارای سکنه می‌باشد که در بین ۶۷ روستا ۵۵ تا از روستا جز روستاهای دائمی محسوب می‌شوند و بر اساس آمار ۹۰ جمعیتی بالغ بر ۴۸۳۷۴ نفر می‌باشد.

$$n = \frac{\frac{t^2 pq}{d^2}}{1 + \frac{1}{n} \left(\frac{t^2 pq}{d^2} - 1 \right)} \quad (\text{حافظ نیا: ۱۳۸۲})$$

1-

جدول شماره ۳: روستاهای شهرستان تهران براساس جمعیت و سکونت

نام روستا	بخش	دهستان	جمعیت	نام روستا	بخش	دهستان	جمعیت
امامزاده عقیل	سولقان	کن	*	کاجیلو	سیاهرود	مرکزی	*
رندان	سولقان	کن	۵۵,۰۰	هاجرآباد	سیاهرود	مرکزی	۹۲
طالون	سولقان	کن	۴۶	همه سین	سیاهرود	مرکزی	۳۳۰
کشارسفلی	سولقان	کن	۷۲	قره چشمه	سیاهرود	مرکزی	NULL
امامزاده داود	سولقان	کن	۹۵	سایت نیروی هوایی	سیاهرود	مرکزی	NULL
کیگاه	سولقان	کن	۱۸۶	مجمع نظامی قدس	سیاهرود	مرکزی	*
کشارعلیا	سولقان	کن	۲۳۳	سعیدآباد	سیاهرود	مرکزی	۲۶۹۱
هریاس	سولقان	کن	NULL	طلادر	سیاهرود	مرکزی	*
سنگان	سولقان	کن	۱۸۵	مزرعه پنج تن ال عبا	سیاهرود	مرکزی	*
جیحون وردبج	سولقان	کن	NULL	کافه هزاردره	سیاهرود	مرکزی	NULL
جیحون کندر	سولقان	کن	NULL	شرکت توسعه راه‌های ایران	سیاهرود	مرکزی	NULL
واریش	سولقان	کن	۸۳	محل تخلیه زباله شهرداری	سیاهرود	مرکزی	NULL
وردبج	سولقان	کن	۲۲۰	گردشگاه جنگلی تلو	سیاهرود	مرکزی	*
پلنگاواز	سیاهرود	مرکزی	NULL	معدن سنگ چینی	سیاهرود	مرکزی	NULL
تماشا	سیاهرود	مرکزی	*	مسگرآباد	سیاهرود	مرکزی	۱۵۰۵
دربندک	سیاهرود	مرکزی	NULL	تلوبالا	سیاهرود	مرکزی	۸
زردستان	سیاهرود	مرکزی	۱۱	تلویانین	سیاهرود	مرکزی	۵
سیاه سنگ قدیم	سیاهرود	مرکزی	NULL	کارگاه اسفالت حسن فرشادی	سیاهرود	مرکزی	NULL
شوراب	سیاهرود	مرکزی	NULL	میدان تیرتلو	سیاهرود	مرکزی	NULL
طاهرآباد	سیاهرود	مرکزی	۵۳	اردوگاه آموزشی شهیدمحراب	سیاهرود	مرکزی	NULL
کردنبرد	سیاهرود	مرکزی	۳۱	سرخه حصار	سیاهرود	مرکزی	۳۰۴
گل خندان جدید	سیاهرود	مرکزی	۸۰	شهرک رسالت	آفتاب	آفتاب	۴۹۲۶
گل خندان قدیم	سیاهرود	مرکزی	۷۹	جعفرآبادباقراف	آفتاب	آفتاب	۲۵۸
کرشت	سیاهرود	مرکزی	۳۵۶	آفتاب سعیدآباد آهنچی	آفتاب	آفتاب	۵۵
اصطک پایین	سیاهرود	مرکزی	۳۴	نعمت ابادغار	آفتاب	آفتاب	۶۲
اصطک دانشور	سیاهرود	مرکزی	*	رشیدآباد	آفتاب	آفتاب	۳۰
باغک	سیاهرود	مرکزی	*	حسن ابادباقراف	آفتاب	آفتاب	۲۸۴
کمرد	سیاهرود	مرکزی	۲۷۰	قلعه نوحاجی موسی	آفتاب	آفتاب	۴۸۷
واصفجان	سیاهرود	مرکزی	۲۳	صالح ابادصدیاباد	آفتاب	آفتاب	۱۲۳۰
درازمینک	سیاهرود	مرکزی	NULL	کریم‌آباد	آفتاب	آفتاب	۲۶
گلدرد	سیاهرود	مرکزی	۳۷	خلازیر	آفتاب	آفتاب	۱۳۴۲
منطقه صنعتی کمرد	سیاهرود	مرکزی	۲۳۰	جعفرآبادجنگل	آفتاب	آفتاب	۲۴۰
سیاه سنگ جدید	سیاهرود	مرکزی	۴۶۹	مرادآباد	آفتاب	آفتاب	۲۴
باغ کمش	سیاهرود	مرکزی	۹۳۰	ولی‌آباد	آفتاب	آفتاب	۱۴
خسروآباد	سیاهرود	مرکزی	۳۵۶	یلاین	آفتاب	آفتاب	۱۲۶
تختچنار	سیاهرود	مرکزی	*	عباسی ابادرستم آباد	آفتاب	آفتاب	۷
خجیر	سیاهرود	مرکزی	۱۶۳	مرتضی‌گرد	آفتاب	آفتاب	۳۹۷۳
مزرعه دره اناری	سیاهرود	مرکزی	NULL	جهان‌آباد	آفتاب	آفتاب	۱۰۰
سنجریان	سیاهرود	مرکزی	۴۳	دینارآباد	آفتاب	آفتاب	۵۲
شبيلات ماهی سرا	سیاهرود	مرکزی	NULL	رحیم‌آباد	آفتاب	آفتاب	۲۴
اشترگردن	سیاهرود	مرکزی	NULL	شکرآباد	آفتاب	آفتاب	۱۶۱
شمس‌آباد	سیاهرود	مرکزی	*	کاشانک	آفتاب	آفتاب	۲۱۵
ترقیان بالا	سیاهرود	مرکزی	۱۰۶	مرجان‌آباد	آفتاب	آفتاب	۱۲۱



و ارائه خدمات ایمنی برای جمعیت روستایی لازم است تا توسعه و عمران روستایی در یک چارچوب نظام‌مند و در قالب برنامه پیش‌اندیشیده صورت گیرد. در همین راستا کلانشهر تهران به همراه روستاهای پیرامونی با توجه به موقعیت قرارگیری از مخاطرات طبیعی و انسانی روبرو می‌باشند که از مهمترین آن‌ها می‌توان به سیل، زلزله، آتش‌سوزی و... اشاره کرد که سالانه خسارت‌های زیادی وارد می‌کند بنابراین ایجاد ساختار مناسب مدیریت ایمنی در شهرستان تهران در جهت ارتقاء کیفیت زندگی ضروری است. با توجه به این براساس قوانین ایمنی و شهرداری‌ها کشور، شهرداری‌ها از نظر قانونی به محدوده خارج از شهر امکان ارائه خدمات ندارند لذا ارائه خدمات ایمنی و مدیریت بحران در محدوده شهرستان تهران با مشکلات زیادی روبرو می‌باشد که در این فصل بررسی‌ها انجام شده از طریق مطالعات اسنادی و میدانی تجزیه و تحلیل می‌شود تا به فرضیه‌های پژوهش حاضر پاسخ داده شود.

تشکیلات اداری - مالی سازمان‌های متولی توسعه روستایی در کشور در شرایط حاضر دارای مشکلات قابل توجهی است و این مشکلات باعث گردیده که کارایی اجرایی این دستگاه‌ها بسیار محدود باشد. به عبارت دیگر دستگاه‌ها و سازمان‌هایی که از سال‌ها قبل در جهت توسعه و عمران در کشور ایجاد شده‌اند، دستگاه‌هایی نظیر وزارت جهاد سازندگی با سازمان‌های مرتبط اش، وزارت مسکن و شهرسازی، بنیاد مسکن انقلاب

شهرستان تهران یکی از شهرستان‌های استان تهران است. این شهرستان در مرکز استان تهران قرار دارد. از شمال به شهرستان شمیرانات و استان البرز از مشرق به شهرستان پردیس، از جنوب به شهرستان‌های پاکدشت و ورامین و ری و اسلامشهر و از مغرب به شهرستان‌های قدس، شهریار و استان البرز محدود می‌شود. مرکز آن شهر تهران است این شهرستان شامل سه بخش و ۴ دهستان می‌باشد که بخش‌های مرکزی، کن و آفتاب و دهستان‌های خلایق، آفتاب، سولقان، سیاه‌رود می‌باشد این شهرستان از نظر نقاط شهری فقط شهر تهران را به خود اختصاص داده و از نظر نقاط روستایی شامل ۸۸ وستا می‌باشد که از این بین تنها ۵۵ روستا به صورت دائمی سکونت دارد. که نقشه شماره ۳-۱ موقعیت سیاسی و نسبی شهرستان تهران در منطقه و کشور نشان می‌دهد.

تجزیه و تحلیل یافته‌ها

حدود ۲۵ درصد جمعیت دنیا در نواحی مخاطره‌آمیز بلایای طبیعی زندگی می‌کنند. اما آسیب‌پذیرترین مردم فقیرترین آنهاست. در کشور ما براساس آمار ۱۳۹۰ نیز سکونت ۲۸/۷ درصد از جمعیت (۲۱۴۴۶۷۸۳ نفر) با نرخ رشد ۰/۳۸ درصد در روستاها، ضرورت توجه و اهتمام بیشتر به نظام سکونت‌گزینی و جمعیت‌پذیری روستایی را ضروری ساخته است. (مرکز آمار ایران، سرشماری ۱۳۸۵ کشور). به منظور نگهداشت و تثبیت جمعیت در روستاها، ایجاد نهادهای پشتیبان زراعی و دامی، اشتغال

اسلامی، وزارت نیرو و سایر سازمان‌های مشابه هر یک به عللی متفاوت دچار مشکلات قابل توجه گردیده‌اند و علی‌رغم کوشش و تلاش فراوان کمتر موفق به انجام شایسته وظایف اصلی خویش گردیده‌اند. (طالب‌زاده، مهدی، بخشی‌زاده، حسن ۱۳۸۸، ص ۲۴۳-۲۴۴)

یکی از مشکلات این تحقیق، عدم جمع‌آوری اطلاعات آمار از سوی سازمان‌های متولی حوزه روستایی می‌باشد. از سویی بیشتر حوادث روستایی گزارش نشده و یا جایی ثبت و گردآوری نمی‌گردد. به همین دلیل با بهره‌گیری از دو روش زیر به بررسی آمار حوادث روستایی در سطح کشور می‌پردازیم:

الف) استخراج از آمارهای ثبت شده در سطح شهرها با توجه به موضوع اشاره شده همانند حریق‌های مربوط به مزارع یا جنگل با فرض اینکه مربوط به حوزه روستایی می‌باشد.

ب) بررسی آمارهای پراکنده ارائه شده در پروژه‌های مطالعاتی که در حوزه روستایی صورت پذیرفته است.

حال با توجه به دو روش بالا به بررسی آمار حوادث روستایی در سطح کشور می‌پردازیم.

الف) بر اساس آخرین آمارهای جمع‌آوری شده در سال‌های ۱۳۷۷ و ۱۳۷۸، مجموع آتش‌سوزی‌ها رخ داده به ترتیب ۳۹۰۷۶ و ۴۳۶۳۹ می‌باشد که ۹۷۱۴ مورد آن مربوط به حریق مراکز زباله (۲۱۳۹)، باغ‌ها (۲۴۹۷)، مزرعه و خرمن (۳۶۶۸) و جنگل (۱۳۶۰) می‌باشد (راضی، عبداللهی، ۱۳۷۷، ص ۱۰-۲۰). این به لحاظ آماری در سال ۱۳۷۷، ۲۵ درصد آمار آتش‌سوزی کشور را شامل می‌گردد. در سال ۱۳۷۸ نیز به لحاظ آماری ۲۸ درصد آتش‌سوزی‌ها در سطح روستاها روی داده است. طبق توزیع فراوانی آمار وقایع آتش‌سوزی رخ داده در سراسر کشور به تفکیک اماکن در سال ۱۳۸۸ جمعاً ۴۳۶۳۹ مورد آتش‌سوزی در کشور رخ داده که ۴۴۲۴ مورد آن مربوط به زباله، ۳۰۰۲ مورد باغ‌ها، ۳۲۶۳ مورد مزرعه و خرمن و ۱۶۴۸ مورد آن مربوط به آتش‌سوزی جنگل می‌باشد که جمعاً ۱۲۴۰۲ مورد مربوط به این چهار مقوله می‌باشد. با قبول فرض از پیش گفته شده بیش از ۲۸ درصد آتش‌سوزی‌ها مربوط به روستاها می‌باشد (راضی، ۱۳۷۸، ص ۱۰-۲۵).

بر اساس مطالعات صورت گرفته از سوی حوزه دهیاری‌های وزارت کشور

در راستای شناسایی مخاطرات روستایی معاونت دهیاری‌های سازمان شهرداری‌ها و دهیاری‌های کشور نسبت به جمع‌آوری شناسه آماری برای ۱۳۰۰۰ دهیاری در سطح کشور نموده است که نتایج حاصل به شرح ذیل می‌باشد:

در بررسی آمار آتش‌سوزی و سایر حوادث در روستاهای کل کشور مطابق جدول شماره ۱-۴ و ۲-۴ می‌توان عنوان داشت؛ عمده‌ترین حوادث ثبت شده مربوط به سیل و آتش‌سوزی می‌باشد. در واقع تعداد ۱۰۶۵۰ مورد سیل و تعداد ۱۰۵۶۱ مورد آتش‌سوزی در جامعه آماری فوق ثبت شده است. همچنین حوادثی مانند زلزله و سقوط در چاه نیز در رتبه‌های بعدی قرار دارند.

در بررسی میزان خسارات وارده بر اثر حادثه آتش‌سوزی و برحسب انواع کاربری، در مجموع کل ۵۰۲۴۱۴۸۶۹۷۱۴ ریال خسارت به اماکن مختلف در روستاها وارد شده است که در این میان واحدهای مسکونی با خساراتی معادل ۲۴۰۹۳۶۵۹۹۶۵۰ ریال بالاترین میزان خسارت می‌باشد.

حدود ۲۵ درصد جمعیت دنیا در نواحی مخاطره‌آمیز بلایای طبیعی زندگی می‌کنند. اما آسیب‌پذیرترین مردم فقیرترین آنهاست. تخمین می‌زنند میانگین درآمد یک میلیارد نفر ثروتمندترین مردم سیاره کره زمین ۱۵۰ برابر یک میلیارد نفر فقیرترین مردم دنیا است که ناچارند در قرارگاه‌های ناامن اعم از آلونک‌های شهری و محیط روستایی فوق‌العاده آسیب‌پذیر مستقر شوند (اسمیت کیت، ۱۳۸۲، ص ۴۰-۴۱).

امکانات مدیریت ایمنی روستا

بررسی تعداد پایگاه‌های آتش‌نشانی در سطح کشور نشان‌دهنده تعداد ۲۶۵ پایگاه آتش‌نشانی روستایی است که از این تعداد ۴ پایگاه آتش‌نشانی روستایی شامل سقرچین، داودآباد، خسروآباد و مرتضی‌آباد در حوزه مورد مطالعه روستاهای پیرامون شهرستان تهران وجود دارد. جدا از کارایی و کیفیت این پایگاه‌ها، تعداد کمی از پایگاه‌ها نسبت به روستاهای جنوبی فاصله موجود با وضع مطلوب را نشان می‌دهد.

همچنین بررسی تعداد خودروهای توزیع شده در حوزه آتش‌نشانی روستایی نشان‌دهنده توزیع ۶۲۱ دستگاه

جدول شماره ۴: مشخصات عمومی پاسخ‌دهندگان محلی روستاهای شهرستان تهران

متغیر	فراوانی	درصد
جنسیت	مرد	۳۹
	زن	۹
	جمع	۴۸
سن	۳۰-۱۸	۶
	۴۵-۳۰	۲۶
	۶۰-۴۵	۱۶
	جمع	۴۸
سمت	شورا	۱۸
	دهیار	۲۵
	بخشداری	۵
	جمع	۴۸

خودروی آتش‌نشانی سبک در سطح کشور بوده که سهم استان تهران در آن ۲۸ دستگاه خودرو بوده، از آنجایی که بهره‌گیری بهینه از خودروهای مذکور نیازمند داشتن حداقل ۲ نفر کاربر آموزش دیده می‌باشد عملاً در بررسی میدانی مشخص شد که توزیع این خودروها چندان کارآمد نبوده است.

با تشکیل واحد مدیریت روستایی به نام دهیاری وظایف ۴۷ گانه‌ای به عهده‌ی دهیار و دهیاری گذارده شده که در ذیل وظایف مرتبط با ایمنی و آتش‌نشانی کشور مطابق اساسنامه تشکیلات و سازمان دهیاری‌ها مصوب ۱۳۸۰ ذکر می‌شود:

۱- اتخاذ تدابیر لازم برای حفظ روستا از خطر سیل و حریق در رفع خطر از بناها و دیوارهای شکسته و خطرناک واقع در معابر و اماکن عمومی و تسطیح چاه‌ها و چاله‌های واقع در معابر براساس مصوبات شورا (بند ۳۰ ماده ۱۰)

۲- همکاری با واحدهای امدادسانی در هنگام وقوع حوادث و سوانح غیرمترقبه و بلایای طبیعی (بند ۳۹ ماده ۱۰)

یافته‌های توصیفی

به منظور شناخت وضع موجود روستا و مشکلات آن‌ها در حوزه ایمنی و مدیریت پرسشنامه برای مسئولین محلی تهیه و تنظیم شد بر مبنای فرمول استاندارد (کوکران) و با توجه به تعداد روستاهای اطراف روستاهای شهرستان تهران حجم جامعه نمونه تعیین گردیده که بر این اساس مشخص شد تعداد ۴۸ پرسشنامه می‌بایست از سوی مدیران و مسئولین محلی تکمیل گردد. نتایج بررسی پیمایش از مدیران و مسئولین محلی روستاهای شهرستان تهران در قالب آمار توصیفی به شرح زیر می‌باشد این پرسشنامه توسط مسئولین محلی پر شده است و هدف از آن بررسی مهمترین مخاطرات و مشکلات روستاها در رابطه با بحث ایمنی و مدیریت بحران بوده است به همین منظور به صورت هدفمند روستاهای از شهرستان تهران با توجه به جمعیت، موقعیت آن‌ها انتخاب شدند و پرسشنامه وضعیت ایمنی و مدیریت بحران و مشکلات در رابطه با آن مورد پرسش قرار گرفتند که به صورت جدول و نمودار نتایج آن برای تک‌تک گویه‌ها اینجا آورده می‌شود.

مخاطرات روستاها

بر اساس نتایج پرسشنامه مهمترین مخاطره که روستاها با آن مواجه هستند سیل، آتش‌سوزی و زلزله می‌باشد به‌طوری جدول و نمودار شماره ۲ نشان می‌دهد که ۴۵ درصد از پاسخ‌دهندگان مهمترین مخاطره روستای خود را سیل مطرح کرده‌اند دومین مخاطره بعد از سیل طبق نظر پاسخ‌دهندگان در شهرستان تهران آتش‌سوزی با ۳۲ درصد و زلزله با ۲۳ درصد می‌باشد.

جدول شماره ۵: مهمترین مخاطره روستاها از نظر پاسخ‌دهندگان در روستاهای شهرستان تهران

مخاطرات	فراوانی	درصد	درصد تجمعی
زلزله	۱۱	22.6	22.6
سیل	۲۲	45.2	67.7
آتش‌سوزی	۱۵	32.3	100.0
کل	۴۸	100.0	31

نظارت بر ضوابط ایمنی احداث و بهره‌برداری ابنیه در روستاها

نظارت بر ایمنی احداث و بهره‌برداری ابنیه در روستاها براساس اظهارنظر پاسخ‌دهندگان پرسشنامه به‌طور کلی در شرایط متوسط قرار دارد به‌طوری که ۶۷ درصد از پاسخ‌دهندگان بیان کردند که کیفیت نظارت بر ابنیه متوسط می‌باشد.

جدول شماره ۶: نظارت بر ایمنی احداث و بهره‌برداری ابنیه در روستاها

ضعیف	متوسط	خوب	کل
۵	۲۸	۱۵	۴۸
۹.۷	۵۸.۱	۳۲.۳	۱۰۰.۰
درصد تجمعی	درصد	فراوانی	درصد تجمعی

اطلاع‌رسانی در حوزه ایمنی و مدیریت بحران از طریق رسانه جمعی

اطلاع‌رسانی در حوزه ایمنی و مدیریت بحران از طریق رسانه جمعی در روستاها براساس اظهارنظر پاسخ‌دهندگان پرسشنامه به‌طور کلی در شرایط متوسط قرار دارد به‌طوری که ۴۵ درصد گزینه خوب، ۳۲ درصد گزینه ضعیف و ۲۲ درصد متوسط را بیان کردند.

جدول شماره ۷: اطلاع‌رسانی در حوزه ایمنی و مدیریت بحران از طریق رسانه جمعی

ضعیف	متوسط	خوب	کل
۱۵	۱۱	۲۲	۴۸
۳۲.۳	۲۲.۶	۴۵.۲	۱۰۰.۰
درصد تجمعی	درصد	فراوانی	درصد تجمعی

نتایج اولیه پرسشنامه دلفی از کارشناسان و متخصصین

پرسشنامه باز به روش دلفی از مسئولین و متخصصین حوزه ایمنی و مدیریت بحران تهیه و تکمیل شده و در حدود ۳۰ پرسشنامه از متخصصین و مسئولین مختلف در حوزه روستا و ایمنی به‌صورت هدف توزیع و تکمیل شده و نتایج آن در اکسل پردازش و تحلیل شده است. برای تحلیل و پردازش از تحلیل محتوا بهره گرفته شده است تا موضوعات محوری و مهم مورد تأکید در پرسشنامه به‌صورت دقیق و روشن مشخص شود. نتایج پرسشنامه در قالب جداول زیر آورده شده است. مهمترین دلایل انتخاب کارشناسان و متخصصین و مدیران مربوطه عبارت است:

مدیران و کارشناسان تصمیم‌گیرنده و تصمیم‌ساز در سطح ملی فعال در بخش روستایی ۱۵ نفر که ۵۰ درصد از منتخبین را شامل می‌شود مدیران و کارشناسان اجرایی در سطح شهرداری با ۱۱ نفر که ۳۰ درصد از منتخبین را شامل می‌شوند ۴ نفر از صاحب‌نظران و اساتید دانشگاهی و پژوهشگران فعال در این بخش که ۲۰ درصد از این جامعه را شامل می‌شود.

سؤال اول مربوط به اولویت دادن به مرحله مدیریت بحران می‌باشد که اکثراً اولویت را برای مرحله پیش‌بینی و پیشگیری در نظر گرفتند این در حالی است که در سازمان مدیریت بحران رویکرد بیشتر با مقابله می‌باشد و اقدامات پیش‌بینی و پیشگیری در سطح خیلی کمتری موردتوجه قرار می‌گیرد. بنابراین می‌توان نتیجه گرفت که برای ارتقاء خدمات ایمنی در سطح روستاها بیشتر مرحله پیش‌بینی و پیشگیری را باید در اولویت قرار داد. همان‌طوری که نتایج پرسشنامه نشان می‌دهد ۲۴ بار مرحله پیش‌بینی و پیشگیری تکرار شده است.

جدول شماره ۸: اولویت در مراحل مدیریت بحران در مناطق روستایی شهرستان تهران

ردیف	مراحل	تکرار
۱	آمادگی	۸
۲	پیش‌بینی و پیشگیری	۲۴
۳	مقابله	۷
۴	بازسازی و بازتوانی	۷

دومین سؤال مربوط به الگوی مناسب برای مدیریت ایمنی مناطق روستای شهرستان تهران می‌باشد. پاسخ‌دهندگان معتقدند که الگوی مناسبی در حوزه مدیریت ایمنی در کشور وجود ندارد. مدیریت بحران در سطح کشور به صورت کارگروهی در سطح کشور و استان می‌باشد و در نتیجه در مواقع بحرانی با مشکلات هماهنگی، تصمیم‌گیری در سطوح مدیریتی روبرو می‌باشد و در حوزه ایمنی و آتش‌نشانی مشکلاتی چون عدم تحت پوشش قرار دادن نقاط روستایی بخصوص روستاهای با مسافت دور از مراکز می‌باشد. بنابراین ایجاد مدیریت یکپارچه در حوزه ایمنی شهری و روستایی ضروری به نظر می‌رسد تا نواقضات و خلأهای قانونی و مدیریتی آن رفع شود.

جدول شماره ۹: الگوی مناسب برای مدیریت ایمنی مناطق روستایی شهرستان تهران

ردیف	الگوهای پیشنهادی	تعداد تکرار
۱	مدیریت یکپارچه ایمنی شهر و روستا در سطح منطقه و تقویت مراکز روستایی به نیروهای داوطلب	۹
۲	مدیریت واحد ایمنی در روستاها	۸
۳	مدیریت واحد ایمنی در سطح شهرستان	۷
۴	ساختار سازمانی در سطح شهرستان و آموزش نیروهای داوطلب در مناطق روستایی	۲
۵	مدیریت یکپارچه ایمنی و آتش‌نشانی در سطح استان با مدیریت متمرکز و هماهنگ	۲

الگوی پیشنهادی کارشناسان و متخصصین حوزه‌های مختلف در مورد مدیریت ایمنی و آتش‌نشانی برای روستاها به این صورت است که مدیریت یکپارچه ایمنی به‌صورت کارگروه مرکزی مدیریت یکپارچه ایمنی شهر و روستا زیر نظر شورای عالی مدیریت بحران کشور به‌عنوان مرجع ملی جهت سیاست‌گذاری و پشتیبانی و هدایت و نظارت به‌صورت ستادهای کشوری ایجاد گردد.

نقاط قوت و ضعف مدیریت ایمنی، آتش‌نشانی و مدیریت بحران در شهرستان تهران

عوامل داخلی و خارجی تأثیرگذار بر ایمنی روستاهای شهرستان تهران پس از بررسی اطلاعات مرتبط از قبیل نظرات مسئولان و سایر دست‌اندرکاران مرتبط در این رابطه شناخته شدند و در ماتریس ارزیابی آن قرار گرفتند.

جدول شماره ۱۰: عوامل خارجی مدیریت ایمنی روستاهای شهرستان تهران

رتبه	وزن	Swot	
۱	۰/۲۸۸	وجود سازمان تخصصی مانند آتش‌نشانی و سازمان مدیریت بحران کشور	نقاط S... C
۷	۰/۰۷۱	وجود نیروهای متخصصی در حوزه مدیریت ایمنی و بحران	
۴	۰/۱۰۴	وجود مراکز دانشگاه و تحقیقاتی عالی در حوزه مدیریت ایمنی و بحران	
۲	۰/۱۳۶	علاقه‌مندی بیشتر مردم در حوزه داوطلبی مدیریت بحران و ایمنی	
۶	۰/۰۷۸	حس بالای اعتماد و همکاری در شرایط بحرانی بین مردم و مسئولین	
۸	۰/۰۵۱	وجود امکانات و تجهیزات ارتباطی و رسانه‌ای عمومی	
۲	۰/۱۶۷	وجود قوانین و مقررات کامل در حوزه مدیریت بحران	
۵	۰/۱۰۳	تأسیسات و تجهیزات مناسب در حوزه ایمنی و مدیریت بحران	
۱	۰/۲۶۱	محدودیت و موانع قانونی در ارتباط با ارائه خدمات ایمنی شهرها به روستاهای پیرامونی	ضعف‌ها W
۲	۰/۱۸۵	فقدان سیستم مدیریت یکپارچه	
۳	۰/۱۳۶	فقدان اعتبارات و ماشین‌آلات	
۱۱	۰/۰۲۰	نبود آموزش‌های ایمنی برای شهروندان و گروه‌های داوطلب در مراکز روستایی	
۵	۰/۰۷۴	عدم بهره‌گیری از نیروهای مردمی و نهادهای مردمی در مدیریت ایمنی	
۷	۰/۰۵۱	فقدان زیرساخت لازم ایمنی	
۶	۰/۰۶۷	کمبود تجهیزات و امکانات پایگاه‌ها	
۱۰	۰/۰۲۷	تأخیر در امدادرسانی به خاطر بعد مسافت و پراکندگی روستاها	
۴	۰/۰۹۴	تداخل در حوزه مأموریت‌ها و مسئولیت‌های بین شهرداری‌ها و دهیاری‌ها	
۸	۰/۰۴۷	کمبود و ضعف نیروی انسانی متخصص در امداد و نجات	
۹	۰/۰۳۹	نداشتن بانک اطلاعاتی در حوزه مدیریت بحران برای روستاها و شهرها	

همان طوری که جدول شماره... نشان می‌دهد عوامل داخلی مدیریت ایمنی و بحران در شهرستان تهران در شرایط موجود دارای نقاط قوت و ضعف می‌باشد به طوری که ۸ عوامل قوت در مقابل ۱۱ عوامل ضعف مدیریتی در حوزه ایمنی روستاها شناسایی و رتبه‌بندی شده است که در این بین عوامل محدودیت و موانع قانونی به همراه فقدان سیستم مدیریت یکپارچه از مهمترین ضعف‌های مدیریت ایمنی روستای شهرستان تهران شناخته می‌شود و از سوی دیگر وجود نیروها و مراکز علمی و تخصصی در کنار سیستم اداری و تشکیلاتی تخصصی از مهمترین نقاط قوت است که می‌توان اشاره کرد.

جدول شماره ۱۱: عوامل خارجی در حوزه مدیریت ایمنی و بحران در روستاهای شهرستان تهران

رتبه	وزن	Swot	
۷	۰/۰۵۵	وجود سازمان تخصصی در سطح بین‌المللی	نقاط فرصتها o.I
۶	۰/۰۷۱	وجود حمایت و کمک‌های بین‌المللی در سطح ایمنی و مخاطرات	
۴	۰/۰۹۳	سازمان‌های و بازوهای اجرای قوی مانند هلال‌احمر و فعالیت در حوزه ایمنی مخاطرات	
۳	۰/۱۴۶	توجه و اولویت به برنامه‌ها و طرح‌های ایمنی و مدیریت بحران در سطح کشور	
۱	۰/۳۱۲	تشکیل کارگروه‌های ایمنی مدیریت یکپارچه در سطح عالی در کشور	
۵	۰/۰۸۸	وجود نیروهای متخصصی و تحصیل کرده دانشگاهی در حوزه ایمنی	
۲	۰/۲۳۴	وجود منابع مالی و انسانی داوطلبانه در حوزه مدیریت بحران و ایمنی	
۱	۰/۲۱۲	ناهماهنگی بین سازمان‌های شهری و روستایی	تهدیدها ...T
۲	۰/۱۵۷	وجود تداخل وظایف و تعدد سازمانی در حوزه ایمنی و مدیریت	
۷	۰/۰۷۶	کمبود منابع مالی	
۸	۰/۰۴۴	کمبود نیروهای آموزش دیده در مناطق روستایی	
۱۱	۰/۰۳۷	عدم مشارکت مردم و سازمان‌های خصوصی در حوزه مدیریت ایمنی	
۹	۰/۰۴۴	ضعف نظارت و مدیریت ایمنی در مناطق روستایی	
۱۰	۰/۰۴۲	اولویت بودن مناطق شهری بر روستایی در طرح‌های ایمنی	
۳	۰/۱۱۴	نداشتن مدیریت واحد در حوزه ایمنی در مناطق روستایی	
۶	۰/۰۷۶	کمبود منابع مالی و تجهیزاتی دهیاری و مناطق روستایی	
۵	۰/۰۸۸	عدم ثبات مدیریت در رأس کارگروه‌های ایمنی در سطوح مختلف	
۴	۰/۱۱۰	نبود سیستم اطلاع‌رسانی و آموزشی در حوزه مدیریت ایمنی روستایی	

همان طوری که جدول شماره ۲۸ نشان می‌دهد عوامل داخلی مدیریت ایمنی و بحران در روستاهای شهرستان تهران در شرایط موجود دارای نقاط فرصت و تهدید می‌باشد به طوری که ۸ عوامل فرصت در مقابل ۱۱ عوامل تهدید مدیریتی در حوزه ایمنی روستاها شناسایی و رتبه‌بندی شده است که در این بین وجود کارگروه‌های تخصصی در حوزه ایمنی و بحران و همچنین منابع مالی و انسانی داوطلبانه از مهمترین فرصت‌های حوزه مدیریت ایمنی می‌باشند در مقابل ناهماهنگی بین سازمانی در کنار تداخل وظایف بین ارگان‌ها از مهمترین نقاط تهدید حوزه مدیریت ایمنی روستاهای شهرستان تهران شناخته می‌شوند. جدول شماره ۳۲ نشانگر وزن استراتژی‌ها چهارگانه می‌باشد که به صورت ماتریس باهم دیگر ارزیابی شدند و در نهایت استراتژی تهاجمی (SO) با توجه اهمیت و تأثیرگذاری خود به‌عنوان استراتژی برتر در جهت مدیریت ایمنی سکونتگاه‌های روستایی شهرستان تهران انتخاب شدند.

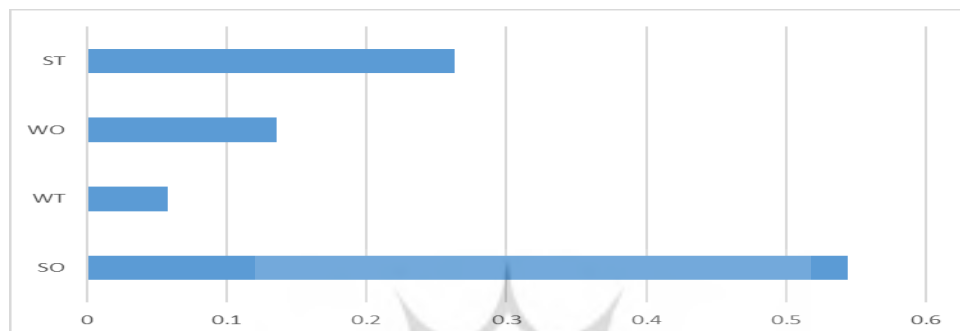
جدول شماره ۱۲: ماتریس عوامل خارجی و داخلی مدیریت ایمنی در روستاهای شهرستان تهران

<p>نقاط ضعف (w)</p> <ol style="list-style-type: none"> وجود تداخل وظایف و تعدد سازمانی در حوزه ایمنی و مدیریت کمبود منابع مالی کمبود نیروی‌های آموزش دیده در مناطق روستایی عدم مشارکت مردم و سازمان‌های خصوصی در حوزه مدیریت ایمنی ضعف نظارت و مدیریت ایمنی در مناطق روستایی اولویت بودن مناطق شهری بر روستایی در طرح‌های ایمنی نداشتن مدیریت واحد در حوزه ایمنی در مناطق روستایی کمبود منابع مالی و تجهیزاتی دهیاری و مناطق روستایی عدم ثبات مدیریت در رأس کارگروه‌های ایمنی در سطوح مختلف نبود سیستم اطلاع‌رسانی و آموزشی در حوزه مدیریت ایمنی روستایی 	<p>نقاط قوت (s)</p> <ol style="list-style-type: none"> وجود سازمان تخصصی مانند آتش‌نشانی و سازمان مدیریت بحران کشور وجود نیروهای متخصصی در حوزه مدیریت ایمنی و بحران وجود مراکز دانشگاه و تحقیقاتی عالی در حوزه مدیریت ایمنی و بحران علاقه‌مندی بیشتر مردم در حوزه داوطلبی مدیریت بحران و ایمنی حس بالای اعتماد و همکاری در شرایط بحرانی بین مردم و مسئولین وجود امکانات و تجهیزات ارتباطی و رسانه‌ای عمومی وجود قوانین و مقررات کامل در حوزه مدیریت بحران تأسیسات و تجهیزات مناسب در حوزه ایمنی و مدیریت بحران 	<p>ماتریس SWOT</p>
<p>راهبردهای بازنگری (WO)</p> <ul style="list-style-type: none"> کاهش ناهماهنگی‌ها با ایجاد ساختار سازمانی در سطح استانی و شهرستان با عضویت همه سازمان‌ها تعیین وظایف و اختیارات سازمان عضو در ساختار کارگروه ایمنی و مدیریت یکپارچه جذب نیروی مردمی و بخش خصوصی در حوزه ایمنی و نظارت بیشتر بر ساخت و ساز و ایمنی در مراکز روستایی تقویت مراکز ایمنی و دهیاری به امکانات و تجهیزات ایمنی و بحران در مراکز روستایی ایجاد ساختار مناسب اطلاع‌رسانی و آموزش در بخش ایمنی در مراکز روستایی 	<p>راهبردهای رقابتی/تهاجمی (SO)</p> <ol style="list-style-type: none"> تقویت سازمان‌های استانی و شهرستانی با بهره‌گیری از ساختار سازمانی در سطح بین‌المللی و کشور ایجاد کارگروه‌های تخصصی و علمی در حوزه پیشگیری و پیش‌بینی مخاطرات و بحران در نواحی روستایی واگذاری امور مدیریت ایمنی به بخش خصوصی و مردمی در مراکز روستایی جذب و آموزش گروه‌های مردمی در حوزه ایمنی و بحران در مراکز روستایی در جهت کاهش هزینه‌ها و عملکرد بهتر ایجاد مدیریت یکپارچه ایمنی در سکونتگاه‌های روستایی 	<p>(O)</p> <ol style="list-style-type: none"> وجود سازمان تخصصی در سطح بین‌المللی وجود حمایت و کمک‌های بین‌المللی در سطح ایمنی و مخاطرات سازمان‌های و بازوهای اجرای قوی مانند هلال‌احمر و فعالیت در حوزه ایمنی مخاطرات توجه و اولویت به برنامه‌ها و طرح‌های ایمنی و مدیریت بحران در سطح کشور تشکیل کارگروه‌های ایمنی مدیریت یکپارچه در سطح عالی در کشور وجود نیروهای تخصصی و تحصیل‌کرده دانشگاهی در حوزه ایمنی وجود منابع مالی و انسانی داوطلبانه در حوزه مدیریت بحران و ایمنی
<p>راهبرد تدافعی (WT)</p> <ol style="list-style-type: none"> کاهش ناهماهنگی با ایجاد مدیریت یکپارچه ایمنی در سکونتگاه‌های روستایی جذب نیروهای بخش خصوصی و داوطلبانه در حوزه ایمنی در جهت افزایش نیروهای آموزش دیده در مراکز روستایی تأمین امکانات و زیرساخت‌های ایمنی در مراکز روستایی استفاده از کمک‌های مردمی و بخش‌های داوطلبانه در جهت تأمین منابع مالی 	<p>راهبرد تنوع (ST)</p> <ol style="list-style-type: none"> ایجاد مدیریت یکپارچه ایمنی در سطح استانی و شهرستانی در جهت کاهش ناهماهنگی‌ها استفاده از نیروهای دانشگاه و علمی در جهت آموزش و جذب نیروهای مردمی در حوزه ایمنی مراکز روستایی یکپارچه در نظر گرفتن شهر و روستاها در طرح‌های ایمنی و بحران در سطح استانی و شهرستانی 	<p>تهدیدها (T)</p> <ol style="list-style-type: none"> ناهماهنگی بین سازمان‌های شهری و روستایی وجود تداخل وظایف و تعدد سازمانی در حوزه ایمنی و مدیریت کمبود منابع مالی کمبود نیروی‌های آموزش دیده در مناطق روستایی عدم مشارکت مردم و سازمان‌های خصوصی در حوزه مدیریت ایمنی ضعف نظارت و مدیریت ایمنی در مناطق روستایی اولویت بودن مناطق شهری بر روستایی در طرح‌های ایمنی نداشتن مدیریت واحد در حوزه ایمنی در مناطق روستایی کمبود منابع مالی و تجهیزاتی دهیاری و مناطق روستایی عدم ثبات مدیریت در رأس کارگروه‌های ایمنی در سطوح مختلف نبود سیستم اطلاع‌رسانی و آموزشی در حوزه مدیریت ایمنی روستایی

جدول شماره ۱۳: وزن نهایی استراتژی‌های در مدل Swot و

AHP

استراتژی‌ها	وزن استراتژی‌ها
SO	۰.۵۴۴
WT	۰.۰۵۸
WO	۰.۱۳۶
ST	۰.۲۶۳



نمودار شماره ۱: وزن نهایی معیارهای اصلی در مدل AHP و Swot

۱. تقویت سازمان‌های استانی و شهرستانی با بهره‌گیری از ساختار سازمانی در سطح بین‌المللی و کشور
۲. ایجاد کارگروه‌های تخصصی و علمی در حوزه پیشگیری و پیش‌بینی مخاطرات و بحران در نواحی روستایی
۳. واگذاری امور مدیریت ایمنی به بخش خصوصی و مردمی در مراکز روستایی

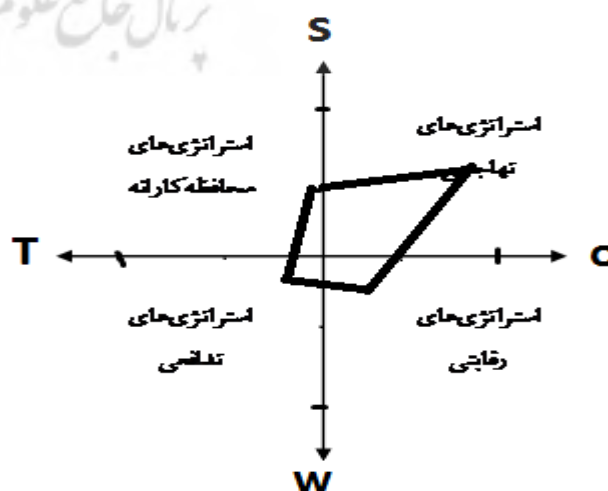
۴. جذب و آموزش گروه‌های مردمی در حوزه ایمنی و بحران در مراکز روستایی در جهت کاهش هزینه‌ها و عملکرد بهتر
۵. ایجاد مدیریت یکپارچه ایمنی در سکونتگاه‌های روستایی

تحلیل یافته‌ها

استان تهران به مرکزیت شهر تهران، با وسعتی حدود ۱۳۶۸۸ کیلومترمربع می‌باشد. این استان بر اساس آخرین سرشماری عمومی نفوس و مسکن در آبان ماه ۱۳۹۰ جمعیت استان تهران برابر با ۱۲۱۸۳۳۹۱ نفر می‌باشد. مرکز آن و به علاوه پایتخت ایران، شهر تهران است. ری، شهرستان ورامین، شهرستان دماوند، شهرستان فیروزکوه، شمیرانات، و اسلامشهر از دیگر مراکز جمعیتی مهم استان هستند. استان دارای ۱۵ شهرستان، ۲۶ بخش، ۵۷ دهستان و ۹۷۲ روستا می‌باشد از نظر وضعیت موقعیت نزدیک به ۳۷۱ روستا با حدود ۳۸ درصد کوهستانی، دره‌ای یا تپه‌ای هستند و ۶۱۰ تا روستا حدوداً با ۶۲ درصد در موقعیت دشتی قرار گرفتند بیشترین تمرکز روستاها استان تهران در قسمت جنوبی و در دشت‌ها قرار گرفتند. در بین شهرستان تهران یکی از شهرستان‌های استان تهران است که در مرکز استان تهران قرار دارد. از شمال به شهرستان شمیرانات

با محاسبه وزن استراتژی چهارگانه سوات در مدل AHP همان‌طوری نمودار و جدول بالا نشان می‌دهد استراتژی منتخب برای برنامه‌ریزی ایمنی سکونتگاه‌های روستایی راهبرد تهاجمی می‌باشد این راهبرد با توجه به بالا بودن امتیاز نقاط قوت و فرصت در برنامه‌ریزی نظام سکونتگاهی در سطح شهرستان انتخاب شده است و مهمترین راهبردهای تهاجمی مورد بررسی به شرح زیر می‌باشد.

ماتریس ارزیابی موقعیت و اقدام استراتژیک



جدول شماره ۱۴: رابطه همبستگی پیرسون بین فاصله از کلانشهر و ایمن بودن روستاها

Correlations		
		فاصله از شهر
ایمن بودن روستا	Pearson Correlation	۰/۶۲۳**
	(Sig. (۲-tailed)	۰/۰۰۲
	N	۳۱

** . Correlation is significant at the 0.01 level (2-tailed).

دوری و نزدیکی به شهر تهران در میزان جمعیت مناطق روستایی بسیار تأثیر می‌باشد. چون روستاهای شهرستان تهران از اقتصاد و اشتغال بیشتر تحت تأثیر تهران قرار دارند به همین خاطر نقش خوابگاهی و کارگاهی نیز پیدا کرده‌اند. بخش آفتاب در قسمت جنوبی شهرستان تهران از مهمترین کانون‌های تمرکز اشغال، فعالیت سکونت روستایی شهرستان تهران می‌باشند بنابراین با توجه به شرایط جغرافیایی، دشتی بودن و دسترسی راحت بین محیط کار و سکونت در این مناطق، میزان و تعداد جمعیت بیشتر از سایر مناطق می‌باشد. نتایج مطالعات میدانی و اسنادی نشان می‌دهد که مناطق روستایی در شهرستان تهران با توجه به موقعیت جغرافیایی، تمرکز جمعیت و به نسبت دوری و نزدیکی به تهران از نظر مخاطرات محیطی متفاوت می‌باشند. در همین راستا می‌توان نتیجه گرفت که نزدیکی به تهران و موقعیت جغرافیایی آن‌ها تأثیرات مثبت از نظر ایمنی در این روستاها فراهم کرده است به طوری که میزان دسترسی به خدمات ایمنی و رفاهی در این روستاها بیشتر شده و از سویی خدمات‌رسانی سازمان‌ها و نهادهای حوزه ایمنی به این مناطق هم افزایش یافته است. و به عبارتی مطلوب‌تر و راحت‌تر شده است. در نتیجه می‌توان گفت که فرضیه سوم پژوهش هم مورد تأیید قرار می‌گیرد.

الگوی مطلوب روستای ایمن در چشم‌انداز روستاهای شهرستان تهران مبتنی بر ابعاد محیطی، اجتماعی، فرهنگی، مدیریتی و نهادی تحقق‌پذیر است.

امروزه موضوع ایمنی یکی از اساسی‌ترین نیازهای بشر و در واقع بستر زندگی در روستاها را تشکیل می‌دهد. ایمنی را مجموعه اقداماتی دانسته‌اند که برای رفع و یا کاهش خسارات جانی و مالی ناشی از حوادث انجام می‌شود. بنابراین ایجاد یک ساختار منظم سازمانی که مدیریت ایمنی و بحران را در مراکز روستایی در کنار مراکز شهری مدیریت کند لازم و ضروری می‌باشد. در کشور

و استان البرز، از مشرق به شهرستان دماوند، از جنوب به شهرستان‌های ورامین و ری و اسلامشهر و از مغرب به شهرستان‌های قدس، شهریار و استان البرز محدود می‌شود. مساحت این شهرستان ۱۶۳۳ کیلومتر مربع می‌باشد و مرکز آن شهر تهران است. تقسیمات سیاسی استان تهران سه بخش آفتاب-کن-مرکزی می‌باشد و دهستان‌های شهرستان آفتاب-خلازیر-سولقان-سیاهرود می‌باشد. دهستان‌ها آفتاب و خلازیر در مناطق دشتی و در قسمت جنوبی شهرستان قرار گرفته و بیشتر تعداد و روستاهای پرمجمیت را در خود جا داده است و دهستان‌های سولقان در شمال غربی و دهستان سیاهرود که در بخش شمالی شرقی در پهنه کوهستانی شهرستان قرار گرفتند. شهرستان تهران ۸۶ آبادی دارد که از این تعداد ۶۶ آبادی داری سکنه می‌باشد و ۲۰ روستا خالی از سکنه می‌باشد از ۶۶ روستا داری سکنه ۵۵ روستا، دائمی، ۱۱ روستا موسمی می‌باشد. جمعیت روستای شهرستان تهران ۴۳۳۷۴ نفر با ۱۳۶۹۲ خانوار می‌باشد که از تعداد ۲۲۴۳۰ مرد، ۲۰۶۰۶ زن هستند. روستاهای شهرستان تهران از نظر شرایط و موقعیت طبیعی هم بیشتر در شرایط کوهستانی هستند به طوری که از ۸۸ روستا شهرستان، ۶۱ روستا با ۶۹ درصد است در حالی که فقط ۲۴ روستا با ۳۱ درصد از روستاها دشتی هستند. از آنجا که با توجه به نتایج و بررسی‌ها انجام شده روستاهای کوهستانی شهرستان تهران با مخاطرات زلزله، سیل، لغزش و غیر بیشتر مواجهه هستند و روستاهای دشتی که در بخش آفتاب قرار گرفته‌اند با مخاطرات زمین نشست، زلزله در سطح پایین قرار دارند. بنابراین از یک سو هم فاصله روستاهای کوهستانی شهرستان تهران با شهر تهران و مراکز خدمات ایمنی بیشتر می‌باشد و در نتیجه می‌توان گفت که کوهستانی بودن، مسیر ارتباطی نامناسب، فاصله بیشتر روستاهای بخش‌های سولقان و سیاهرود را در مقابل مخاطرات آسیب‌پذیرتر کرده است. در رابطه با تأثیر میزان فاصله روستاها از مراکز شهری و در کاهش ایمنی سکونتگاه‌های روستایی یافته‌های تحقیق نشان می‌دهد که بین فاصله از مراکز شهری و ایمنی مراکز روستایی رابطه معناداری وجود دارد و مقدار ضریب همبستگی در این پژوهش ۰/۶۲۳ بدست آمده است و از آنجایی که مقدار معیار تصمیم ۰/۰۰۲ بدست آمده و کوچک‌ترین از ۰/۰۵ می‌باشد لذا ضریب همبستگی بدست آمده معنادار است. یعنی بین میزان فاصله روستاها از کلانشهر با ایمن بودن روستاها رابطه معناداری وجود دارد.

ما مراکز و پایگاه‌های امداد و نجات بیشتر در مراکز شهری استقرار یافتند و اولویت مراکز شهری می‌باشند در نتیجه میزان آسیب‌پذیری روستاها در حوزه ایمنی و بحران را بیشتر کرده است در حالی که در حدود ۲۹ درصد جمعیت کشور در نقاط روستایی مستقر شدند. و از آنجا که سازمان و متولی خاصی در حوزه ایمنی در روستا به صورت واحد شکل نگرفته است اقدامات پیشگیرانه و آمادگی برای مواجهه با مسائل و مخاطرات هم وجود ندارد که این امر سالانه صدمات زیادی را به مراکز روستایی از نظر اقتصادی و عمرانی وارد می‌کند. نتایج مطالعات میدانی و پیمایشی از مسئولین و متخصصین حوزه ایمنی، دهیاری و روستایی نشان می‌دهد که اکثر روستاهای شهرستان تهران با وجود مخاطرات طبیعی و انسانی (سیل، زلزله، آتش‌سوزی...)، از نظر خدمات ایمنی با مشکلات جدی روبرو هستند. چون پایگاه‌های ایمنی و امداد و نجات بیشتر در مراکز شهری بخصوص شهر تهران قرار گرفته است. از سویی ارائه خدمات ایمنی توسط شهرداری‌ها به مراکز روستایی پیرامونی مشکل قانونی دارد و شهرداری ملزم به ارائه خدمات ایمنی به روستاها پیرامونی نیست. همچنین به دلیل دوری مسافت مراکز روستایی نسبت به شهر تهران و شهرهای دیگر، میزان سرعت و دقت عملیات امداد و نجات در مراکز روستایی بسیار پایین می‌باشد. در نتیجه می‌توان گفت که الگوی مدیریت ایمنی موجود برای نقاط روستایی مؤثر نیست و ضروری است که الگوی مناسب ایمنی تدوین شود تا مراکز روستایی از خدمات ایمنی به صورت مطلوب برخوردار باشند. الگوهای مختلفی در سطح جهان در حوزه ایمنی استفاده می‌شود که اکثر بر مشارکت بخش خصوصی و نیروی‌های داوطلبانه در مراکز روستایی تأکید دارند. الگوی که بتواند با کمترین بروکراسی اداری و هزینه مالی کمتر، بیشترین خدمات ایمنی را برای نقاط روستای فراهم کند تمرکز این الگو باید بیشتر بر پیشگیری باشد تا مقابله. تا به کمک الگوی پیشنهادی بتوان به تاب‌آوری مناطق روستایی در مقابل مخاطرات کمک کرد. بررسی نشان می‌دهد که مشارکت مردمی در مواجهه با بحرانهای روستایی نمی‌تواند اقدامات لازم و ضروری را قبل از رسیدن نیروی حرفه‌ای انجام دهند. از طرفی نیروهای حرفه‌ای آتش‌نشانی نیز در عین نیازمندی به نیروهای مردمی، نه تنها در عمل نتوانسته‌اند از وجود آنان استفاده مناسب نمایند بلکه حضور آنان را به دلیل عدم سازماندهی لازم، مانع عملیات دیده‌اند. ضرورت تشکیل نیروی داوطلب و افتخاری در کشور که مبنای یاری‌رساندن به خود و کمک به دیگران می‌باشد، هر روز بیش از پیش احساس شده و در واقع برای هر کس یک وظیفه ملی و اجتماعی

محسوب و کلیه افراد جامعه باید با آمادگی کامل، اجرای این اصل مهم و حیاتی را منظور نظر داشته و عمل نمایند زیرا بهنگام بروز حوادث هیچ فرد با عاطفه و نوعدوستی نمی‌تواند با بی‌تفاوتی شاهد نابودی جان و مال انسان‌ها باشد، بنابراین برای هر شخص، فراگیری اصول و فنون نجات و امداد و آشنایی با مسائل ایمنی و آتش‌نشانی ضروری است. از آنجا که شهرستان تهران با توجه به موقعیت جغرافیایی و محیطی خود با انواع مخاطره طبیعی و انسانی مانند سیل، زلزله، آتش‌سوزی، تصادفات جاده‌ای ... روبرو هستند و سالانه صدمات زیادی محتمل می‌شوند الگوی مدیریت ایمنی آن باید مبتنی با عوامل محیطی، اجتماعی و مدیریتی و نهادی باشد و داری ساختار منظم و فعال تر باشد و اقدامات پیشگیرانه و آمادگی و آموزش را در اولویت برنامه‌های خود قرار دهد و لازم این امر استقرار مدیریت یکپارچه در حوزه ایمنی شهر و روستا در سطوح ملی، منطقه‌ای و محلی باشد. الگوی مناسب است که تا خلأهای قانونی ارائه خدمات ایمنی، مشکلات دوری مسافت برای عملیات، جذب و آموزش نیروی‌های داوطلب تحت پوشش قرار دهد الگوی مطلوب روستای ایمن در شهرستان تهران باید ابعاد محیطی، اجتماعی، مدیریتی و نهادی را در برگیرد. اولاً چون موقعیت جغرافیایی روستاهای شهرستان تهران بیشتر وضعیت کوهستانی و دشتی هستند که هر کدام از این‌ها مخاطرات خاص خودشان را دارند. دوما مراکز روستایی شهرستان تهران برخلاف روستاهای دیگر مناطق کشور، مهاجرپذیر هستند و در این روستاهای نوع فعالیت، اشتغال و جمعیت ساکن هم متفاوت هستند. در نتیجه به لحاظ اجتماعی هم شرایط متفاوت را دارند. این روستاها با توجه به مهاجرپذیر بودن، خوابگاهی و کارگاهی بودن حالت روستایی خود را از دست دادند و از انواع آسیب‌های اجتماعی، معضلات اجتماعی مانند فقر، بیکاری، بی‌هویتی، اعتیاد ... رنج می‌برند و از نظر مدیریتی و نهادی هم می‌توان گفت که ساختار مدیریت ایمنی مراکز سکونتگاهی کشور به شکلی باید باشد که مراکز روستایی و مناطق فاقد تشکیلات و مدیریت از خدمات ایمنی مطلوب برخوردار باشند. بنابراین با توجه به مطالعات میدانی و نتایج پرسشنامه‌ها و تکنیک دلفی می‌توان نتیجه گرفت که بهترین الگو برای ایمنی مراکز روستایی استفاده از نیروی‌های داوطلب مردمی و استقرار پایگاه‌های آتش‌نشانی و امداد و نجات در مراکز روستایی با در نظر گرفتن شعاع عملکرد این پایگاه می‌باشد. در شکل زیر ویژگی‌ها الگوی راهبردی پیشنهادی برای مدیریت ایمنی روستا و شهر ارائه شده است.

الگوی روستای ایمن	وضعیت موجود	وضعیت مطلوب
ساختار	بوروکراتیک - دستوری	غیربوروکراتیک و مشارکت محور
مدیریت	ضعیف، دارای چالش و اختلاف	قوی، هماهنگ و نظام‌مند
هدف	سازمان محور و جذب حداقلی	مردم محور. جذب حداکثری
برنامه‌ها	محدود و غیر متنوع	متنوع و همسو با نیازهای روستاها
وضعیت اطلاع‌رسانی	ضعیف	قوی
اولویت اصلی	مقابله و حل مشکل	پیشگیری و آموزش
مدیریت بحران	فقدان مدیریت بحران در روستا	مدیریت بحران یکپارچه شهری و روستایی
استقرار پایگاه‌ها	نقاط شهری و روستاهای با جمعیت بالا	استقرار پایگاه‌ها با رعایت استاندارد ۱۵ دقیقه در مناطق کوهستانی
مدیریت پایگاه آتش‌نشانی	سازمانی و بدون تخصص	داوطلبانه و آموزش دیده
طرح‌ها و برنامه‌ها	کالبدی و فیزیکی	اجتماعی، فرهنگی و فیزیکی
نیروهای امدادی	سازمانی و رسمی و محدود	داوطلبانه و رسمی
مهاجرت	زیاد	کم
تنوع شغلی	کم	زیاد
حس مسئولیت	کم	زیاد
مشارکت و همکاری	کم	زیاد
نظارت اجتماعی	کمتر	بیشتر
وضعیت ساخت‌وساز	نا امن و کیفیت پایین	بادوام و استاندارد
شبکه ارتباطی	نامناسب و بی کیفیت	سلسله‌مراتب و باکیفیت
دسترسی	ضعیف	قوی و چندگانه
فاصله از غسل	کمتر	بالای ۱۲ کیلومتر از خط غسل
حریم رودخانه	تخریب و عدم رعایت حریم رودخانه‌ها	حفظ حریم رودخانه و بستر اصلی
تغییر کاربری از کشاورزی به سکوتی و کارگاهی	شدید	کمتر
شیب برای ساخت‌وساز	عدم رعایت	کمتر از ۱۵ درصد

نتیجه‌گیری

ایران با واقع شدن بر روی کمربند زلزله‌خیز آلپ - هیمالیا متأثر از خصوصیات زمین‌شناسی است و جزئی از مناطق فعال تکتونیک کوه زمین محسوب و از کشورهای با سوانح زیاد می‌باشد. از لحاظ اقلیمی، تنوع و ناهمگونی عوامل و عناصر اقلیمی در ایران اثرات زیست‌محیطی وسیعی را در محیط جغرافیایی کشور دارد. مشکلات ناشی از خصوصیات رودخانه‌ای و حرکات دامنه‌ای، شرایط متفاوت محیطی را در ایران ایجاد کرده که زمینه وقوع بسیاری از بلاهای شناخته شده در آن را فراهم آورده است. شهرستان تهران با توجه به موقعیت قرارگیری خود در البرز جنوبی از نظر مخاطرات محیطی (سیل، زلزله...) جز استان با خطر بالا کشور قرار دارد در حالی این استان با وجود خطر بالا مخاطرات از متراکم‌ترین استان به لحاظ مراکز روستایی و جمعیتی کشور می‌باشد به طوری که در محدوده شهرستان تهران ۸۸ روستا قرار گرفته است که شیوه اداره این مناطق در سال‌های اخیر، کاربری مصوب حریم تهران را تحت تأثیر قرار داده است. نتایج بررسی‌های پژوهش نشان می‌دهد اغلب روستا محدود مورد مطالعه با توجه به موقعیت جغرافیایی، شرایط اجتماعی و زیست‌محیطی خود با مخاطرات بسیاری مواجه هستند. در کل مخاطرات موجود در مناطق روستایی شهرستان به دو دسته طبیعی مانند سیل، زلزله، لغزش، رانش)، انسانی (مانند مهاجرت، آسیب‌های اجتماعی، فقر، آتش‌سوزی...) زیست‌محیطی (آلودگی هوا، خاک، فاضلاب...) تقسیم می‌شود. وجود این

مخاطرات گسترده در این مناطق ضرورت توجه اصولی به مدیریت ایمنی در جهت پایدار این مناطق ضروری است. در حالی که مطالعات میدانی نشان می‌دهد که در مراکز روستایی شهرستان تهران اولاً پایگاه‌های امداد و نجات، آتش‌نشانی و مدیریت بحرانی وجود ندارد در ثانی در صورت داشتن پایگاه آتش‌نشانی این پایگاه عملکرد مناسبی ندارد چون از وجود نیروهای تخصصی و آموزش دیده محروم هستند. نکته قابل ذکر دیگر در حوزه ایمنی مراکز روستایی پیرامون شهرستان تهران این است که روستاهای پیرامون از نظر مدیریت ایمنی و بحران به شهر تهران وابسته هستند و خدمات ایمنی خود را از شهر تهران می‌گیرند در حالی عملاً به دلیل وجود خلأ قانونی در ارائه خدمات ایمنی شهرداری تهران به مناطق روستایی و ناهماهنگی‌ها بین سازمانی و درون‌سازمانی مشکلات حوزه ایمنی را در این مناطق دوچندان کرده است بنابراین با توجه به مصاحبه‌ها و پرسشنامه فقدان مدیریت یکپارچه ایمنی روستا و شهر، خلأهای قانونی و کمبود اعتبارات بخشی ایمنی، اولویت قرار دادن برنامه ایمنی به مقابله، ناهماهنگی بین سازمانی از مهمترین ضعف‌های مدیریت ایمنی روستاهای پیرامون کلانشهر تهران می‌باشد.

بنابراین به‌صورت کلی مشکلات و کاستی‌ها ایمنی در روستاهای شهرستان تهران را اگر بخواهیم خلاصه دسته‌بندی کنیم موارد زیر را می‌توان اشاره کرد.

۱. نبود مدیریت مشخص و واحد برای ارائه خدمات ایمنی به روستاها و سکونت‌های پیرامونی کلانشهرها
۲. ضعف زیرساختارها و تجهیزات ایمنی در شهرها و فقدان امکانات و تجهیزات در روستاها
۳. ناهماهنگی‌های بین سازمانی در ارائه خدمات ایمنی و امداد و نجات
۴. پراکندگی روستا و در نتیجه عدم پوشش ارائه خدمات به صورت کامل
۵. نبود سیستم اطلاع‌رسانی مناسب در حوزه ایمنی و مدیریت بحران در کشور و بخصوص روستاها
۶. کمبود اعتبارات مالی به منظور تجهیز و تقویت پایگاه‌های امداد و نجات و آتش‌نشانی در روستاها
۷. اولویت قرار گرفتن مرحله مقابله با بحران و سانحه نسبت به پیشگیری

۸. عدم توجه به برنامه‌ها و طرح‌های پیشگیرانه در حوزه ایمنی شهرها و روستاها
۹. کارگروهی بودن مدیریت بحران و امداد در کشور و نداشتن مدیریت منسجم و واحد
۱۰. استفاده نکردن از بخش خصوصی و مشارکت‌های مردمی در حوزه ایمنی و امداد و نجات
۱۱. ضعف سیستم آموزشی و جذب نیروی‌های داوطلبانه در حوزه ایمنی و مدیریت بحران

بنابراین درجهت بهبود و ارتقاء ایمنی در روستاهای شهرستان تهران ایمنی مدیریت یکپارچه روستا و شهر با اولویت دادن به مرحله پیشگیری و آمادگی با مشارکت نیروهای داوطلب روستایی می‌تواند الگوی مناسب در حوزه ایمنی ارائه کرد و روستاها را از نظر ایمنی به شرایط پایدار رساند.

منابع و مأخذ

۱. عبداللهی، مجید (۱۳۹۱): مدیریت بحران در نواحی شهری، انتشارات سازمان شهرداری و دهیارهای کشور. تهران
۲. صالحی، اسماعیل (۱۳۸۷)، ویژگی‌های محیطی فضاهای شهری امن، تهران، مرکز مطالعاتی و تحقیقاتی شهرسازی و معماری.
۳. اسمیت کیت (۱۳۸۲) مخاطرات محیطی، ترجمه شاهپور گودرزی و ابراهیم مقیمی. چاپ اول. انتشارات سمت
۴. فریحی فرزانه (۱۳۹۱) تحلیلی بر چالش‌های مدیریت روستایی و نقش آن در عدم توسعه‌یافتگی روستاها. مطالعه موردی: دهستان لیستر، پایان‌نامه کارشناسی ارشد. دانشگاه زنجان - دانشکده ادبیات و علوم انسانی. استاد راهنما: بهروز محمدی یگانه
۵. مرکز آمار ایران، سرشماری‌های عمومی نفوس و مسکن و شناسنامه آبادی‌ها در سال‌های مختلف.
۶. مرکز آمار ایران، سرشماری نفوس و مسکن، ۱۳۹۰، ۱۳۸۵، ۱۳۷۵
۷. طالب، مهدی و بخشی زاده، حسن (۱۳۸۸) سازمان‌های متولی توسعه روستایی در ایران، پیوند مهر، ۱۳۸
۸. سرشماری عمومی نفوس و مسکن، ۱۳۳۵، مرکز آمار ایران، تهران.
۹. سرشماری عمومی نفوس و مسکن، ۱۳۴۵، مرکز آمار ایران، تهران.
۱۰. سرشماری عمومی نفوس و مسکن، ۱۳۵۵، مرکز آمار ایران، تهران.
۱۱. سرشماری عمومی نفوس و مسکن، ۱۳۶۵، مرکز آمار ایران، تهران.
۱۲. سرشماری عمومی نفوس و مسکن، ۱۳۷۵، مرکز آمار ایران، تهران.
۱۳. سرشماری عمومی نفوس و مسکن، ۱۳۸۵، مرکز آمار ایران، تهران.
۱۴. سرشماری عمومی نفوس و مسکن، ۱۳۹۰، مرکز آمار ایران، تهران.

مدیریت شهری

فصلنامه علمی پژوهشی
مدیریت شهری و روستایی
شماره ۶۲، بهار ۱۴۰۰

Urban management
No.62 Spring 2021

■ ۶۹ ■



مدیریت شهری

فصلنامه علمی پژوهشی
مدیریت شهری و روستایی
شماره ۶۲ . بهار ۱۴۰۰

Urban managment
No.62 Spring 2021

■ ۷۰ ■

