

تحلیلی بر باغ‌سازی ایران از آغاز دوران حکومت هخامنشی تا پایان عصر پهلوی

ویدا گودرزی* - عضو هیئت علمی گروه باستان‌شناسی، دانشکده علوم انسانی، دانشگاه آزاد اسلامی، واحد ایزه، ایران

چکیده

An analysis of Iranian Gardening since the Beginning of the Achaemenid Dynasty to the End of the Pahlavi Era

Abstract

Persian gardens, whose background dates back to the Achaemenid dynasty have always been influenced by some of the main characteristics of Iran's culture, religion and civilization in design on one hand and, on the other hand the environmental conditions. The general pattern of the design of these gardens has been based on Charbaghi design since the beginning of the Achaemenid rule until the end of the Qajar period; however, by the end of Qajar period and from the beginning of the Pahlavi era, this type of design pattern is influenced by the modernity and Western architectural style. Also, the retrieval of the concepts inherent in the Iranian gardens requires the recognition of the religion and their views on nature and the main characteristics of the ideal paradise per each. Hence, the current paper aims to explore the features and patterns of garden design as well as the effective factors in shaping them since the beginning of the Achaemenid rule to the end of the Pahlavi era. This is an analytical - descriptive research with a historical and deductive approach. Data was collected purposefully using library tools and research studies. The results of the current paper show that the formation of urban parks during the first Pahlavi period in Iran has been caused by different domestic and foreign factors. On the other hand, the first urban parks in Tehran and Iran have been influenced by Western landscape architectural styles. In a general conclusion, Iranian gardens are cultural, historical, and physical phenomena in the territory of Iran. Also, in most texts related to the gardens of the Islamic period, reference is made to paradise in their design. In this school, natural elements such as water and plants are considered as divine signs, and they are of such importance that repeatedly referred to in Islamic texts.

Keywords: Iranian Garden, Gardening, Achaemenid Garden, Sassanid Garden, Safavid Garden, Qajar Garden, Pahlavi Garden

باغ‌های ایرانی که پیشینه شکل‌گیری آن‌ها به دوره هخامنشی می‌رسد همواره ویژگی‌های طراحی آن‌ها از یک سو تحت تأثیر برخی از خصوصیات مهم فرهنگ، مذهب و تمدن ایران و از سوی دیگر تحت تأثیر شرایط محیطی بوده است. الگوی کلی طراحی این باغ‌ها از زمان آغاز حکومت هخامنشیان تا پایان دوره قاجار بیشتر بر طرح چهارباغی استوار بوده است که در اواخر دوره قاجار و از آغاز حکومت پهلوی این نوع الگوی طراحی تحت تأثیر تجددگرایی و سبک معماری فرنگی قرار می‌گیرد. همچنین بازخوانی مفاهیم نهفته در بطن باغ‌های ایرانی، نیازمند شناخت آیین مذهبی و دیدگاه آن‌ها نسبت به طبیعت و شناخت شاخصه‌های اصلی بهشت آرمانی در هریک از آنهاست. از این رو، این پژوهش در پی آن است تا ویژگی‌ها و الگوهای طراحی باغ‌ها و همچنین عوامل تأثیرگذار در شکل‌گیری آن‌ها را از زمان آغاز حکومت هخامنشیان تا پایان دوره پهلوی را مورد کنکاش قرار دهد. روش تحقیق در این پژوهش تحلیلی و توصیفی با رویکرد تاریخی و قیاسی می‌باشد. روش گردآوری اطلاعات به شکل هدفمند با استفاده از ابزار کتابخانه‌ای و مطالعه پژوهش‌های صورت گرفته است. نتایج حاصل از این پژوهش نشان می‌دهد که شکل‌گیری پارک‌های شهری در دوره پهلوی اول در ایران معلول عوامل داخلی و خارجی مختلفی بوده است. از سوی دیگر نخستین پارک‌های شهری در تهران و ایران تحت تأثیر سبک‌های معماری منظر غربی شکل گرفته‌اند. در یک جمع‌بندی کلی، باغ ایرانی پدیده‌ای فرهنگی، تاریخی، کالبدی در سرزمین ایران است. همچنین در بیشتر متون مربوط به باغ‌های دوره اسلامی به الگو گرفتن از بهشت در طرح آنها اشاره شده است. در این مکتب، عناصر طبیعی مانند آب و گیاه به عنوان آیه و نشانه‌ی الهی محسوب می‌شوند و از چنان اهمیتی برخوردارند که بارها در متون اسلامی نام این دو عنصر تکرار شده است.

واژگان کلیدی: باغ ایرانی، باغ‌سازی، باغ هخامنشی، باغ ساسانی، باغ صفوی، باغ قاجار، باغ پهلوی

تاریخ باغ‌سازی یکی از مهم‌ترین فضاهای معمارانه از ادوار کهن در فضای ایران بوده است. به گواهی تاریخ، طراحی و اجرای این فضای معمارانه مصنوع و طبیعی همواره مورد توجه پادشاهان و مردمان این سرزمین بوده است (لیب زاده و همکاران، ۱۳۹۰، ص ۳). در سرزمین پهناور ایران باغ‌هایی وجود داشته‌اند که از نقطه نظر هنر و معماری نمونه‌های با ارزشی تلقی شده و باعث ترویج هنر باغ‌سازی ایرانی در دیگر سرزمین‌ها شده‌اند (متدین، ۱۳۸۹، ص ۵۱). ایرانی‌ها از دیرباز به ساختن باغ‌ها و باغچه در حیاط‌ها و دور و بر بناها علاقه خاصی داشته‌اند. شاید خاطره میهن اصلی و خاستگاه قوم آریا منشا این علاقه بوده است (محمد مهدی گودرزی، مخابرات امرئی، ۱۳۹۲، ص ۵۶). می‌توان اظهار داشت که باغ آرمانی‌ترین و خوشایندترین فضای معماری در ایران به شمار می‌آمده است. زیرا کمبود آب و فضای سبز در بسیاری از نواحی کشور بویژه نواحی مرکزی و جنوبی کشور موجب می‌شد که باغ به عنوان فضایی سبز و آرامش‌بخش، محل مناسبی برای محل سکونت و گذران اوقات فراغت به شمار آید. همچنین تنوع اقلیمی و جغرافیایی پهناور ایران موجب شکل‌گیری انواع گوناگونی از باغ‌ها در طول تاریخ شده است (سلطانزاده، ۱۳۸۲، ص ۹۲). باغ ایرانی در شهرسازی و معماری سنتی ایران دارای جایگاهی بلند مرتبه و رفیع می‌باشد. باغ ایرانی در واقع یک پدیده فرهنگی و چند بعدی است که متعلق به جامعه و فرهنگ ایرانی است (علائی، ۱۳۹۵، ص ۱۷۷). همچنین، باغ و باغسازی متضمن معانی بسیاری در فرهنگ ایرانی است، بطوریکه عالم ایرانی همواره آکنده از مظاهر باغ و طبیعت بوده است (طوسی، امامی فر؛ ۱۳۹۰، ص ۵۹). در ادبیات ایران به باغ ایرانی «باغ سرا» و یا پردیس یا فردوس گفته می‌شده است (علائی، ۱۳۹۵، ص ۱۷۷). باغ ایرانی را می‌توان زیباترین محصول منتج از اصول زیبایی شناسی و طبیعت‌گرایی فرهنگ ایرانی دانست (تیموری گرده، حیدر تناج؛ ۱۳۹۳، ص ۱۵). آشنایی با باغ‌های ایرانی و ویژگی‌هایی که هر یک از عناصر آن‌ها دارند، منجر به شناخت یکی از

نیکوترین جلوه‌های صورت و معنا برآمده از باورهای ایرانیان است (طوسی، امامی فر؛ ۱۳۹۰، ص ۵۹). در واقع، باغ‌سازی هنر ترکیب عناصر معماری، عناصر گیاهی و نمایش آب با یکدیگر است، دانشدوست باغ را محوطه ایی محصور، ساخت انسان با بهره‌گیری از گل، گیاه و درخت و آب معرفی می‌کند که محیطی مطلوب، ایمن و آسوده بر اساس شرایط اقلیمی و فرهنگ خاص مردم بوجود می‌آید (نیلی و همکاران، ۱۳۹۲، ص ۱۷۰). از دیدگاه ترنر باغ قطعه زمینی قابل کشت است که برای جلوگیری از هجوم گاوها محصورشده و برای استفاده و تفریح انسان مناسب سازی شده است (Turner، 2005، p: 1). قدمت ساخت باغ در معماری ایران به دوره‌های قبل از اسلام (باغهای پاسارگاد) می‌رسد و دستیابی به نظم حاکم بر باغ ایرانی همراه با شکل‌گیری فرهنگ ایرانی حاصل شده است (نیلی و همکاران، ۱۳۹۲، ص ۱۷۰). کاخ‌های کورش در میان باغ بزرگ و انبوهی از درختان گوناگون و دشتی چمن زار و خرم واقع بوده که توسط آبگذرهای متعددی که از رود پلوار می‌آوردند، سیراب می‌شده است. این محوطه سرسبز را بوستان پاسارگاد (باغ سلطنتی) نامیدند (لیب زاده و همکاران، ۱۳۹۰، ص ۴). نمونه اعلی و آرمانی ذوق سنتی شگرف هنر باغ‌سازی را در کشور های اسلامی همیشه باغ‌های شاهانه ایران باستان دانسته‌اند. باغ در مقام برخوردار از آدیان و اندیشه‌هایشان و به عنوان میعادگاه زمین و آسمان و نقطه تلاقی عملکرد و پندار، بهترین جای تجربه عرفانی است (محمد مهدی گودرزی، مخابرات امرئی، به نقل از سمیع آذر؛ ۱۳۹۲، ص ۵۶). همچنین باغ ایرانی، در این دوره، در پس ارزشهای نهان خود، تنها به هندسه کالبدی شناخته می‌شود؛ هرچند این هندسه قوی، متفکرانه و منتج از اصول آبیاری و کشاورزی بوده و از اهمیت کمی برخوردار نیست (مدقالچی و همکاران، ۱۳۹۳، ص ۲۶). در دوران پس از اسلام نیز باغ به عنوان تمثیلی از بهشت همواره جایگاه بالایی بین ایرانیان داشته است به طوری که باغ ایرانی جایی امن، آرام و مکانی برای تأمل و مکاشفه است و محلی است برای ارتباط با عالم بالا. به همین علت هیچ چیز بی‌موردی در باغ ایرانی وجود ندارد. همه اجزا با معنا و مفهومی به کار برده شده و این گونه است که نزدیکترین حالت



را به بهشت دارد (تصوری و سجادزاده، ۱۳۹۵). نمونه بارز این تشابهات را می توان در باغ سازی عصر صفویه و مکتب اصفهان جستجو کرد. با توجه به اینکه مکتب اصفهان و آموزه های متاثر از حکمت عقلی شیعی شکل می گیرد از این رو بررسی آموزه های مذهب شیعه و مکتب اصفهان در شکل گیری ایده باغ ضروری به نظر می رسد (حقیقتی و همکاران، ۱۳۹۵، ص ۵). از طرفی، سنت باغ سازی در معماری ایران در دوره قاجار متأثر از باغ سازی قرن ۱۷ و ۱۸ اروپا به خصوص فرانسه که پایه های آن مکتب باغ سازی ایتالیایی است شکل می گیرد، ارتباط بیشتر ایران با غرب، طراحان ایرانی را بر آن داشت تا عوامل مشخص معماری ایران را با توجه خاصی با عوامل معماری اروپایی در آمیزند و آثاری بوجود آورند (HeidarNattaj، 2010، p:35). بعد از آن، و در انتهای سده ۱۳ ه.ق و در طی دهه اول سده ۱۴ ه.ق شکل و نقشه باغ های تهران تغییر پیدا کرد و نوعی باغ به نام پارک ایجاد شد بررسی باغ ها در یک دهه پیش از این رویداد نشان می دهد شکل باغ ها کماکان با باغ های اصیل قاجاری تهران همخوانی داشته و در عین حال برخی تغییرات در باغبانی و آرایش گیاهان آغاز شده است. تغییرات وسیعی که به تغییر شکل باغ ها انجامید در باغ شاه و پس از آن در پارک های امین الدوله، ظلالسلطان و امین السلطان که غالباً طی دهه ۱۳۰۰ ه.ق ساخته شدند قابل مشاهده است. این باغ ها اجزای جدیدی مانند دریاچه و عناصر تزئینی مانند مجسمه داشتند و نحوه کاشت و آرایش گیاهان به ویژه گل ها در آن ها بکلی تغییر پیدا کرده بود. در عین حال نمی توان در دوره های پیشین و قبل از دهه ۱۲۸۰ ه.ق ریشه های این دگرگونی را جستجو کرد. این باغ های نو، با روابط جدیدی قابل مقایسه اند که پیش از ۱۳۰۰ ه.ق چندان معمول نبود (جیحانی، ۱۳۹۲، ص ۵۵). با توجه به مباحث ذکر شده بازخوانی مفاهیم نهفته در بطن باغ های ایرانی، نیازمند شناخت آیین مذهبی و دیدگاه آن ها نسبت به طبیعت و شناخت شاخصه های اصلی بهشت آرمانی در هریک از آنهاست؛ زیرا باغ های ایرانی در حقیقت، تجسم عینی و زمینی از بهشت آرمانی ادیان مختلف بوده اند (حمزه نژاد و همکاران، ۱۳۹۳، ص ۵۸). با این حال، براساس اندیشه

رایج، باغ ایرانی در سراسر تاریخ یک هویت ثابت و تداوم یافته دارد، ولی بررسی های دقیق تر تمایزات کالبدی بارزی را بین نخستین باغ های ایرانی (باغ پاسارگاد) و باغ های دوران اسلامی نشان می دهد. به نظر می رسد این تفاوتها ریشه در اندیشه ها و آرمان های پشتوانه آنها داشته باشد (لیب زاده و همکاران، ۱۳۹۰، ص ۳). حفظ برخی از عناصر در دوره های خاص به ویژه سه رکن آب، گیاه و ساختمان که سه جزء ثابت همه باغ ها هستند و در فرهنگ به گونه ای خاص به آن ها پرداخته شده است نشان از ظهور اندیشه های دینی و اسطوره ای در طراحی باغ های ایرانی داشته است. در مورد نحوه طراحی و شکل دهی باغ ایرانی تفسیرات گوناگون و بسیاری وجود دارد که مهمترین آنها عبارت است از الزامات کالبدی، اقلیمی، اقتصادی، سکوتی و تفکرات اساطیری، اعتقادی و آیینی (لیب زاده و همکاران، ۱۳۹۰، ص ۴). به نظر می رسد باغ های پس از اسلام براساس اندیشه ها و باورهای دینی شکل گرفته اند. در واقع هدف عمده از مقاله حاضر بررسی و تحلیلی بر باغ سازی ایران از آغاز دوران حکومت هخامنشی تا پایان عصر پهلوی است. بر این اساس این پژوهش به دنبال پاسخگویی به سؤالات زیر است:

- پیشینه طراحی باغ ایرانی به چه زمانی می رسد؟
- خصوصیات و ویژگی های باغ های ایرانی در دوران پیش و پس از اسلام چگونه بوده است؟

۲. روش شناسی پژوهش

روش تحقیق در این پژوهش تحلیلی و توصیفی با رویکرد تاریخی و قیاسی می باشد. روش گردآوری اطلاعات به شکل هدفمند با استفاده از ابزار کتابخانه ای و مطالعه پژوهش های صورت گرفته در این زمینه گردآوری و پس از آن نقد و بررسی می شود. در ادامه با استناد به شواهد کتابخانه ای و مطالعات تطبیقی صورت گرفته در این زمینه؛ درباره نحوه باغ سازی ایرانی و ساماندهی آن از بعد کارکردی و زیبایی شناختی، مطالعه و بررسی صورت

گرفته است. همچنین در این پژوهش، باغ‌سازی در دوره های مختلف تاریخی ایران از جمله دوره قبل از اسلام؛ (از زمان آغاز حکومت هخامنشی و بعد از آن، باغ‌سازی در دوران ساسانی)؛ و در دوران پس از اسلام؛ باغ‌سازی از سده چهارم تا دوازدهم ه.ق، باغ‌سازی در دوره تیموریان، قاجار، صفویه و عصر پهلوی مورد پژوهش قرار گرفته است.

۲. پیشینه پژوهش

در برخی از متون مربوط به معماری و شهرسازی پیش از اسلام از جمله شاهنامه فردوسی به طراحی و ساخت باغ‌ها در دوران باستان اشاره شده است. در دوران اسلامی نیز طراحی باغ‌ها و کاخ‌ها بصورتی بارز در دوره غزنویان مورد توجه قرار گرفت و با وجود آن‌که نمونه‌هایی قابل بررسی از آن دوران باقی نمانده، اما برخی از ویژگی‌های آن‌ها را از متون تاریخی می‌توان مورد توجه و بررسی قرار داد. از دوره تیموریان نیز براساس متون تاریخی شمار فراوانی باغ طراحی و ساخته شده است. علاقه تیمور به باغ‌های ایرانی بخصوص به باغ‌های شیراز چنان بود که در سمرقند و بخارا شماری باغ با نام باغ‌های ایرانی به دستور او ساخته شد (سلطانزاده، ۱۳۸۲، ص ۹۲). همچنین، باغ‌های متعدد سمرقند با جنبه‌هایی مشترک، نشان می‌دهند نمونه اصلی باغ‌های ایجاد شده در قرن‌های بعد بودند. این باغ‌ها بسیار زود از میان رفتند (انصاری، صالح؛ ۱۳۹۱، ص ۶). باغ‌های ماقبل دوره صفوی در طول سال‌های پرماجرا از بین رفته‌اند. تا قبل از دوران معاصر و تحلیل محققان هنر باغ‌سازی اکثر مورخین به توصیف ساده باغ‌ها اکتفا نموده و از نوشته‌های تحلیلی در لابه لای نوشته‌ها چندان خبری نیست. جهت مشخص نمودن ساختار شکل‌گیری باغ ایرانی باید به باغ‌های باقی مانده از دوران صفوی تکیه نمود که حاوی خصوصیات مشترک باغ‌های ماقبل خود نیز می‌باشند. از طرفی نوشته‌های مورخین و مقایسه آنها با نمونه‌های موجود موجب شناخت تغییرات احتمالی در ساختار این باغ‌ها در دوره‌های بعد خواهد بود (متدین، ۱۳۸۹، ص ۵۲). در دوره قاجار نیز طراحی باغ‌های ایرانی همانند طراحی برخی از دیگر فضاهای

معماری به تدریج از معماری اروپایی تأثیر پذیرفت و فضاهایی طراحی و ساخته شدند که به پیروی از چگونگی طراحی آن‌ها، در همان زمان پارک نامیده شدند (سلطانزاده، ۱۳۸۲، ص ۹۲).

در پژوهشی که حمزه‌نژاد و همکاران در سال ۱۳۹۳؛ با موضوع «بررسی تطبیقی باغ‌سازی ایران در دوران ساسانی و اسلامی براساس توصیف‌های بهشتی» انجام دادند به بررسی مصادیقی از دوران ساسانی و دوره بعد از آن که مصادف با ورود اسلام است پرداختند و الگوی کلی باغ‌سازی در این مقاطع و تغییرات صورت گرفته در آن را مورد واکاوی قرار دادند. در این تحقیق، با استناد به آموزه‌های اوستا و قرآن و سایر منابع دینی، با روش تحقیق تفسیری تاریخی شاخصه‌های مورد اشاره در توصیف باغ‌های بهشتی تبیین می‌شود؛ سپس با روش تطبیقی به بازبینی مبانی نظری باغ‌سازی ایرانی در دوران ساسانی و اسلامی پرداخته می‌شود تا امکان انطباق مؤلفه‌ها و عناصر باغ ایرانی با مبانی نظری فرهنگ دینی (زرتشتی و اسلامی) فراهم شود. بررسی‌ها نشان می‌دهد صفات و مفاهیم نمادین مرتبط با باغ‌سازی، مبنایی فرهنگی و دینی دارد و ویژگی‌های خود را از صفات بهشت آرمانی مذهب و آیین حاکم بر جوامع می‌گیرد و همین تفاوت‌هاست که به ساختارها و الگوهای کالبدی متفاوت در هر برهه از زمان می‌انجامد. تمدن ایران در دوره رواج و گسترش آیین‌های میتراپی، مزدیسنا و زرتشتی با تفسیر ویژه از طبیعت به تقدیس آن می‌پرداخت؛ اما با ورود دین اسلام، احترام به طبیعت جای تقدیس آن را گرفت و به تبع آن، تغییرات کالبدی چشمگیری از منظر برون‌گرایی درون‌گرایی، محوربندی، موقعیت قرارگیری، تعداد طبقات کوشک و... در باغ‌های ایرانی به وجود آمد. بررسی‌ها حاکی از آن است که کوشک‌های ساسانی نسبت به اسلامی، بعد درونگرایی قویتری نسبت به طبیعت پیرامونی داشته‌اند؛ با این حال، مرزبندی و تعریف حریمی مشخص برای باغ، با آغاز دوره اسلامی معنی و مفهوم می‌یابد. با گذر از دوران ساسانی به اسلامی، محوربندی و تقسیمات کلی پلان باغ‌ها از تقسیمات دوتایی به الگوی چهارباغ متحول و بر تعداد طبقات کوشک‌ها نیز افزوده شد (حمزه‌نژاد و همکاران؛ ۱۳۹۳، ص ۵۷).

در سال ۱۳۸۸، زمانی و همکارانش در پژوهشی تحت عنوان «بازشناسی و تحلیل جایگاه عناصر موجود در باغ ایرانی با تاکید بر اصول دینی- آیینی»، به بررسی مبانی و مفاهیم دینی و آیینی متبلور در میراث کنونی باغ‌های ایران پرداختند. که به نوبه خود تأثیراتی از دوران پیش از اسلام و پس از آن و همچنین از تفکرات آیینی متفاوت در آن جلوه‌گر شده است؛ پژوهش حاضر به دنبال آن است که با ارائه مستندات و مصادیق مختلف دینی آیینی و عرفانی، بدین مفهوم تأکید نماید که کانسپت اصلی و میراث موجود باغ‌های ایرانی، ریشه در تفکرات دینی و آیینی مردمان این سرزمین دارد. نتایج حاصل بیانگر آن است که باغ ایرانی نظامی حکیمانه و کمال گراست که عناصر طبیعی آب و گیاه را به نحوی در خود جای داده که نیازهای فیزیکی استفاده‌کنندگان را برآورده می‌سازد، و در همان حال نیز به بعد ماوراء الطبیعه و معنوی آن توجه شده است. همین مسئله باعث بقا و تداوم آن در طول زمان و شاخص شدن آن به صورت مجموعه‌ای واحد شده است. به کمک بازشناخت این ساختار می‌توان در ساختن محیط زیستی مناسب و هماهنگ با نظم موجو، بهره‌برداری لازم را به عمل آورد (زمانی و همکاران، ۱۳۸۸، ص ۲۵).

لیبب زاده و همکارانش نیز در سال ۱۳۹۰؛ با پژوهشی تحت عنوان «بررسی تطبیقی تأثیر ایده‌های معنوی در شکل باغ»، به بررسی تمایزات کالبدی بین نخستین باغ‌های ایرانی (باغ پاسارگاد) و باغ‌های دوران اسلامی پرداختند. در واقع هدف از این پژوهش آن بود که نشان دهد باغ‌ها پیش از آنکه تجلی اقلیم و ادوار تاریخی باشند، جلوه‌اندیشه‌ها و باورهای آدمیان بوده و ساختار کالبدی باغ‌ها با تغییر اندیشه دینی (آرمان‌ها و باورها) دچار تحولات شگرف شده است. برای دستیابی به هدف فوق، با بهره‌گیری از روش پدیدارشناسانه (مصادق به مفهوم) تمایزات باغ پاسارگاد با باغ‌های دوران اسلامی مورد بررسی قرار گرفته است و تلاش شده است تا با استناد به اندیشه‌های فکری دو مکتب پیش و پس از اسلام، ریشه این تفاوت‌ها تبیین شود. براساس یافته‌های این تحقیق مهم‌ترین تمایزات کالبدی: (۱) سازمان‌دهی تقسیمات در پلان

باغ؛ (۲) نماد پردازی حرکت آب؛ (۳) شیب‌بندی زمین و مکانیابی کوشک؛ معرفی شده است (لیبب‌زاده و همکاران، ۱۳۹۰، ص ۳).

سلطان‌زاده نیز در سال ۱۳۸۲؛ با تحقیق بر روی باغ و پارک تحت عنوان «از باغ تا پارک»، به بررسی علل پیدایش و مفهوم باغ‌سازی در ایران باستان و همچنین علل گرایش باغ‌سازی به پارک‌سازی در دوران قاجار و پهلوی می‌پردازد. از نظر سلطان‌زاده باغ‌های ایرانی که بر اساس برخی از اسناد موجود، پیشینه آن‌ها حداقل به دوران هخامنشی می‌رسد، همواره و در طول تاریخ ایران ویژگی‌ها و اصولی عام و اساسی داشتند که آن‌ها را از سایر باغ‌ها در سرزمین‌های دیگر متمایز می‌ساختند. برخی از این اصول مانند طرح چهارباغ و کاربرد شبکه‌های شطرنجی همواره در طراحی انواع باغ‌های ایرانی استفاده می‌شده است. از دوره قاجار به بعد به تدریج تحت تأثیر فرهنگ و معماری اروپا، چگونگی طراحی باغ‌های ایرانی دگرگون شد و فضاهایی پدید آمد که کاربرد خطوط و سطح‌های منحنی شکل و غیرمتمقان از ویژگی‌های اساسی آن به شمار می‌آمد. این گونه فضاهای سبز را به تقلید از اروپاییان پارک می‌نامیدند. نمونه‌هایی از آن‌ها که در آغاز توسط اعیان و رجال مورد توجه قرار گرفتند و سپس در طراحی فضاهای سبز عمومی نیز مورد توجه قرار گرفتند، در نقشه تهران در دوره قاجار قابل مشاهده است. این پارک‌های نخستین غالباً از لحاظ مالکیت و نحوه استفاده از آنها همانند باغ‌ها بودند. از آغاز دوره پهلوی و هم‌زمان با دگرگونی‌هایی اساسی و ساختاری در بافت و کاربری‌های شهری از یک سو و تغییراتی که در ساختار واحدهای مسکونی روی داد و منجر به کوچک شدن حیاط و فضای سبز آنها شد، موجب گردید که نوع جدیدی از فضاهای سبز شهری که برخلاف پارک‌های نخستین که مالکیت شخصی داشتند و غالباً برای استفاده عموم نبودند؛ برای استفاده مردم شهر و به صورت عمومی طراحی و ساخته شوند که از لحاظ کالبدی نیز فاقد فضاهای ساخته شده مانند باغ‌ها بودند. بطور کلی، روند طراحی، ساخت و شکل‌گیری باغ‌های ایرانی حاکی از وجود سنتها و روش‌هایی کمابیش پایدار و دائمی است که تحت

تأثیر برخی از خصوصیات مهم فرهنگ و تمدن ایران، و از سوی دیگر تحت تأثیر شرایط محیطی و سایر عوامل نظیر کارکرد اصلی فضا قرار گرفته است (سلطانزاده؛ ۱۳۸۲، ص ۹۱).

۳. مبانی نظری

در ذهن ایرانی، باغ تصویری فراگیر دارد. این ذهنیت نه تنها گاهی معرف هویت ایرانی است بلکه گاه از آن هویت میگیرد بطوریکه فرهنگ ایرانی و تصویر و تصور باغ در ذهن ایرانی در طول تاریخ همواره بر هم تأثیر گذار بوده و از هم تأثیر گرفته است. در واقع، باغ ایرانی در مفهوم وسیع خود، فرآورده هنر زیستن است و در ایجاد رابطه میان انسان و طبیعت و در نظام هستی ره آورد تمدن پرمایه ایران زمین است. نظام باغ ایرانی، تنوع و اندازه‌های گوناگون آن از کوچکترین حیاط خانه تا بزرگترین چهار باغ شهری و باغ شهر را در بر می‌گیرد (گودرزی، مختاباد امرئی، ۱۳۹۲، ص ۵۶). باغ ایرانی با تاریخ درخشان خود به عنوان یکی از بهترین الگوهای منظرسازی، محصول تعامل سازنده انسان ایرانی در مواجهه با طبیعت است (حیدر نتاج، امیر منصوری، ۱۳۸۸، ص ۱۷). باغ ایرانی به مثابه تمثالی از بهشت، همواره در میان باورهای ایرانیان جایگاه مقدسی داشته است. برخلاف اندیشه‌های رایج مبنی بر هویت و ساختار یکسان باغ ایرانی در طول تاریخ، شاخصه‌های اصلی باغ سازی در ادوار گوناگون بسیار متغیر بوده است. (حمزه نژاد و همکاران، ۱۳۹۳، ص ۵۷). نخستین باغ که گفته میشود اساس الگوی چهارباغ را بنیان نهاده؛ باغ شاهی پاسارگاد است که بخشی از نقشه آن بر اساس حفاری‌ها و بخشی بر اساس حدس و گمان است و به صورت چهار بخشی ارائه شده است. از همینرو، از بین عوامل مختلف شکل‌گیری باغ ایرانی و هندسه خاص آن، فرضیه الگوی چهارباغ به عنوان یکی از مشهورترین فرضیه‌ها شناخته شده است (حیدرنتاج، منصوری، ۱۳۸۸، ص ۱۷). این تعریف به عنوان ریشه هندسی باغ ایرانی مطرح شده است.

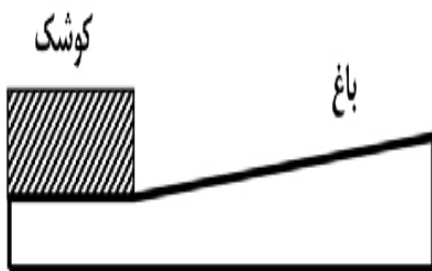
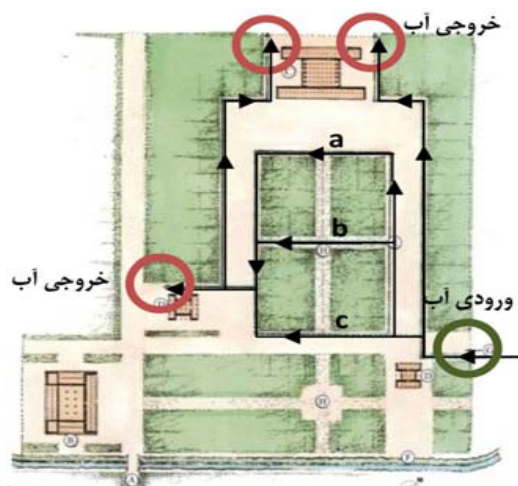
باغ پاسارگاد نماد باغ‌سازی دوره هخامنشی

با توجه به گفته‌های مورخین، کاخ‌های کورش در میان باغ بزرگ و انبوه از درختان گوناگون و دشتی چمن زار و خرم واقع بوده که توسط آبگذرهای متعددی که از رود پلوار می‌آوردند سیراب می‌شده است. این محوطه سرسبز را بوستان پاسارگاد (باغ سلطنتی) نامیده‌اند. طرح بناهای پاسارگاد تک ساختمان‌هایی را نشان می‌دهد که از چهار جانب باز و گشاده بوده‌اند و بنابراین محوطه دیدشان می‌بایست چشمگیر و خرم باشد. از همین روی، میان طرح کاخ‌ها و نقشه آبنماهای بوستان و خیابان‌های آن وابستگی دقیقی مشخص شده است (لیب‌زاده و همکاران، ۱۳۹۰، ص ۴). با توجه به پژوهش‌های صورت گرفته توسط لیب‌زاده و همکارانش، شواهدی وجود دارد که نشان می‌دهد مبانی کشف نشده فراوانی در پس طراحی این باغ وجود دارد. مهمترین این شواهد را می‌توان به صورت زیر بیان نمود:

■ سازماندهی تقسیمات در پلان باغ؛ برخلاف نظریه‌های رایج که باغ پاسارگاد را به عنوان اولین باغ چهارباغ ایرانی معرفی میکند، براساس شواهد برجای مانده، این باغ از تقسیمات دو قسمتی در پلان برخوردار بوده و از باغی دو بخشی روبروی کاخ اصلی تشکیل شده است. براساس شواهد موجود به نظر می‌رسد باغ پاسارگاد تقسیماتی دویخشی داشته است که توسط یک آبراهه در میانه باغ ایجاد می‌شده است (لیب‌زاده و همکاران به نقل از سیکول؛ ۱۳۹۰، ص ۵). در بین پژوهشگران معاصر، تحقیقات «مehوش عالمی» و بازخوانی «ارشادالزراعه» توسط ایشان نظریه دیگری را در زمینه الگوی چهارباغ مطرح می‌کند که بر تک محوری بودن باغ و طرح چهارباغ تأکید دارد و نه دو محوری بودن آن. این محقق ضمن تأکید بر مفاهیم دوتایی در اعتقادات زرتشتیان مبنی بر دو قسمتی بودن جهان که با باغ پاسارگاد هماهنگی بیشتری دارد این نظریه را مطرح می‌کند و می‌گوید: وقتی ارشادالزراعه را خواندم، به فکر افتادم شکل آنچه را توصیف شده است ترسیم نمایم. بعد از

دانشسته است. اما براساس مدارک معتبر می توان به مسئله جدا بودن آب تزئینی از آب مورد نیاز برای آبیاری مجموعه اذعان داشت. در باغ پاسارگاد آب تزئینی (یا نمادین) و آب کاربردی مسیرهای متفاوتی دارند. باغ، یک ورودی آب و سه خروجی دارد که خروجیها از کنار کاخها می گذرد و به شهر می رسد. تقسیم بندی حرکت نهرها بسیار حساب شده تنظیم شده و چه بسا شیب بندی طوری تنظیم شده که بتواند چنین مسیری از آب ایجاد شود (همان).

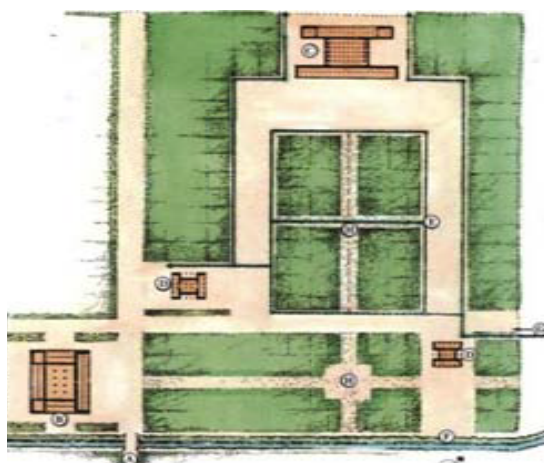
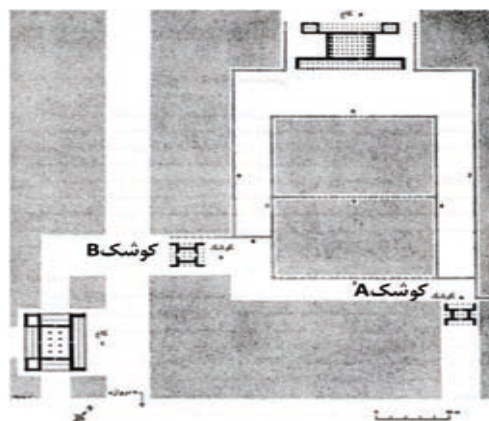
شکل ۲. تنظیم مسیر حرکت آب و ورد و خروج آن (شکل سمت راست)؛ محل قرارگیری کوشک در پایین ترین محل نسبت به باغ (شکل سمت چپ)؛ مأخذ: لیبب زاده و همکاران؛ ۱۳۹۰.



■ شیب بندی زمین و مکان یابی کاخ: برای تشخیص شیب بندی زمین و موقعیت

ترسیم شکل آن متوجه برخی تفاوت ها در تصور از چهارباغ گردیدم. به نظرم می آمد اصلاً لزومی ندارد که در چهارباغ حتماً دو محور وجود داشته باشد (همان).

شکل ۱. تقسیمات دوبرخی در پلان باغ پاسارگاد؛ مأخذ: لیبب زاده و همکاران؛ ۱۳۹۰.



■ **نمادپردازی حرکت آب: بنا به نظر «استروناخ» منبع اصلی آب پاسارگاد در خارج از مجموعه قرار داشته و آب تزئینی در جویهای کم عرض به ابعاد حدود ۲۵ سانتیمتر در جریان بوده و حوضهایی به ابعاد ۸۰×۸۰×۸۰؛ سانتیمتر در مسیر آنها وجود داشته است که ممکن است برای رسوب و گل و لای جوی های کم عمق طراحی شده باشد. آشکارا فقدان حوض مرکزی و حتی حوض جلوی کوشک مشهود است. «مسعودی»، احتمال استفاده از این جوی ها را برای آبیاری کاملاً مردود**

قرارگیری گوشک‌ها بهترین روش بررسی مسیر حرکت آب است. با توجه به جهت حرکت آب، کاخ در مرتفع‌ترین جای زمین قرار نگرفته، بلکه زمین دارای دو جهت شیب است و کاخ‌ها در پایین‌ترین جای شیب‌بندی زمین قرار گرفته‌اند. گویی باغ نمایشی از عالم غیب و ملکوت بوده و کاخ شاه در پایین‌ترین جای آن واسطه خدا و مردم است و آب از کنار قصر او به مردم می‌رسد (لیب‌زاده و همکاران، ۱۳۹۰، ص ۷).

باغ ایرانی به عنوان یک پدیده تمدنی که در طول تاریخ همچنان به حیات خود ادامه داده است، خواستگاهی ارزشمند به نام پردیس در دوران هخامنشی دارد. شناخت این خاستگاه و واکاوی جایگاه و ارزش آن در نظام فکری دوران باستان و حکومت هخامنشی هم در بازشناسی صحیح از باغ ایرانی ما را یاری میکند و هم در بازگشت به ارزش‌های برتری که رابطه اصیل انسان ایرانی را با طبیعت بیان‌میدارد (سیروس، ۱۳۹۳، ص ۹). از طرفی، شاه بزرگ که خود را پاسبان باغ میدانند و حتی شاید شخصاً دست در کشاورزی دارد، طراح اصلی کهن‌الگوی باغ ایرانی است. گزنفون درباره اصول طراحی باغ توضیحات دقیقی می‌دهد و آن را منسوب به کوروش میدانند. اصولی که از زبان لوساندر طرح می‌شود و شامل هندسه، نظم، گیاهشناسی و اسلوب گل‌کاری می‌شود؛ اصولی که به راحتی آن را در مورد باغ‌های بعدی ایرانی هم می‌توان تعمیم داد. بطور کلی، از نظر سیروس، پردیس هخامنشی تنها یک باغ نیست بلکه مؤسسه یا نهادی است همچون بسیاری نهادهای مدرن در دوران حاضر که در محور اقتصاد، سیاست، مذهب، فرهنگ و دانش هخامنشی قرار می‌گیرد و نه تنها سمبلی از جمالی و مدیریت را می‌نمایاند، بلکه عرفان عمیقی رابطه انسان ایرانی و طبیعت را در عالی‌ترین جلوه اش به نمایش در می‌آورد (سیروس، ۱۳۹۳، ص ۶۷).

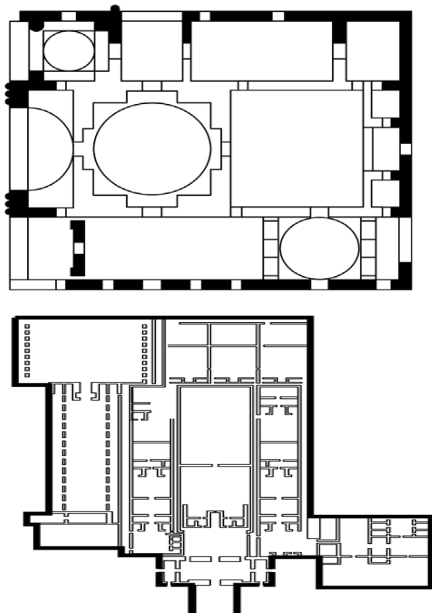
الگوی کلی و ویژگی‌های هندسی - فضایی باغ‌های دوران ساسانی

بررسی مصادیق مختلف باغ‌سازی دوران ساسانی

از منظر درون‌گرایی و برو‌نگرایی گوشک نسبت به باغ و باغ نسبت به اطراف مجموعه است. از موارد مهم و ویژگی‌های کالبدی، هندسی و فضایی باغ‌های ساسانی می‌توان به موارد زیر اشاره نمود:

الف) اغلب کاخ‌ها و معابد دوران ساسانی به واسطه دیوارهایی قطور و عظیم که در بیشتر موارد، همچون دیوار دژ و فاقد بازشو و گشودگی هستند، درون‌گرا بوده و از طبیعت پیرامون خود جدا شده‌اند. در این ساختمان‌ها، اتاق‌ها عمدتاً گسسته از محوطه هستند و بازشوهای آن‌ها چه از داخل و چه از خارج، از قاعده‌های زیبایی‌گرا یا طبیعت‌گرایانه منظری تبعیت نمی‌کنند. درون‌گرایی و گسست میان ساختمان کاخ - معبد و باغ در بسیاری از آثار این دوران، از جمله عمارت خسرو، آتشکده فیروزآباد و تخت سلیمان، کاملاً مشهود است.

شکل ۳. کاخ سروستان، درون‌گرا (شکل سمت راست)؛ کاخ عمارت خسرو، درون‌گرا (شکل سمت چپ)؛ مأخذ: حمزه‌نژاد و همکاران؛ ۱۳۹۳، ص ۵۹.



در این بناها دیواری صلب، دور تا دور اتاق‌های کاخ معبد را فرا گرفته و مجموع های کاملاً درون گرا به وجود آورده است. تنها ارتباط این کوشک ها با محیط اطراف از طریق ایوانی است که در بیشتر مواقع مشرف بر سکویی وسیع است. با وجود این، در برخی از آثار از قبیل باغ کاخ سروستان، شاهد گشودگی‌های متعددی در بدنه کوشک هستیم (حمزه‌نژاد و همکاران؛ ۱۳۹۳، ص ۵۹).

ب) در بیشتر کاخ‌های دوران ساسانی، ایوان رو به باغ تنها گشودگی و مسیر دسترسی به ساختمان است. ایوان از نظر کارکردی به دو گروه تقسیم بندی می‌شود: نخست ایوان‌هایی که به عنوان یک فضای اصلی از آنها استفاده می‌شود؛ دوم ایوان‌هایی که نقش یک فضای رابطه را بر عهده دارند. این ایوان‌ها نیز ممکن است بین حیاط و یک فضای محصور یا میان یک فضای معماری و یک فضای شهری

رابطه باشند. با بررسی مصادیق ساسانی می‌توان اظهار داشت که ایوان و فضای نیمه باز با عرض نسبتاً کم که در کنار فضاهای اصلی شکل گرفته است، برای تنظیم پیوند بین انسان با طبیعت اصالت ندارد و صرفاً به عنوان یک مسیر عبوری عمل می‌کند برخی از این کاخ‌ها نظیر عمارت خسرو، فاقد ایوان رو به حیاط هستند. (همان، ص ۶۰).

ج) درونگرایی و برونگرایی باغ نسبت به زمین‌های اطراف، از دیگر موارد ایجاد تمایز میان الگوی باغسازی ساسانی و اسلامی است. در دوران ساسانی، با وجود ارتباط میان کاخ/ معبد و باغ که ارتباطی گسسته است، عدم وجود حایل مرزی مشخص در اطراف مجموعه، باعث امتزاج حریم‌ها شده و رابطه ای پیوسته میان باغ و زمین‌های اطراف به وجود آورده است (همان؛ ص: ۶۱).

جدول ۱. درون گرایی و برون گرایی در کوشک در باغ‌های دوره ساسانی؛ مأخذ: حمزه‌نژاد و همکاران؛ ۱۳۹۳، ص ۶۷

دوره تاریخی	ویژگی کالبدی	مبانی نظری	مستندات دینی
ساسانی	درون گرایی کوشک نسبت به طبیعت اطراف (خلق فضایی درون گرا، مناسب برای تمرکز و سیر در انفس) به واسطه: - دیوارهای صلب پیرامونی - محدودیت در تعداد و ابعاد بازشوها - گنبدخانه و فضای اصلی تنگ و تاریک با بازشوه‌های کم‌عرض - تعریف ایوان به عنوان فضای ارتباطی صرف	اندیشه نیک اساس تعالی به جایگاهی والاتر و بنیان رستگاری است.	هر انسانی که از خرد بهره بیشتری دارد، بهره‌اش از بهشت بیشتر است (مینوی خرد، ۵۵-۵۷).
	برون گرایی باغ نسبت به زمین‌های اطراف (عدم دستبرد و تحریف در طبیعت) به واسطه: - عدم تعریف حریم و مرزی مشخص برای باغ	در آیین زرتشت، طبیعت مقدس است و در جایگاهی والاتر از انسان قرار دارد.	خواستار ستایش این آب‌ها و زمین‌ها و گیاهانم. خواستار ستایش این جاها و روستاها و چراگاه‌ها و خانمان‌ها. خواستار ستایش اورامزدا، دارنده این روستاهایم (دوستخواه ۱۳۷۱، ۱۰۵-۱۰۷).
	تعریف سلسله مراتب طولی چهارگانه در راستای محور اصلی و زوج مکمل‌های دوگانه فضایی	اعتقاد به مراحل چهارگانه بهشتی و دوگانه‌پرستی در آیین زرتشت	بهشت نخست از ستاره پایه تا ماه پایه جایگاه اندیشه نیک، بهشت دوم از ماه پایه تا خورشید پایه، جایگاه گفتار نیک و بهشت سوم از خورشید پایه تا گرزمان، آنجا که آفریدگار اورمزد برتشنید، جایگاه کردار نیک است (همان، ۲۲).

به دلیل فقدان منابع و مستندات کافی از باغ‌سازی دوران ساسانی، تاکنون پژوهش‌های چشمگیری در بررسی الگوها و مبانی نظری منظر این دوره صورت نگرفته است. بدیعیّت موضوع، ضرورت انجام پژوهش‌هایی دقیق در ابعادی گسترده را به اثبات می‌رساند.

باغ حکومتی عضدالدوله دیلمی شیراز (آلبویه، قرن چهارم هجری)

امیر عضدالدوله دیلمی شاهی از دیار دیلمان که بین سال‌های ۳۳۸-۳۷۲ هـ.ق بر ایران حکومت می‌کرده است؛ در شیراز کاخی ساخته بود و در پیرامون آن باغ بزرگ پر از گل و درخت که جوی آبی در آن روان بود بنا نمود. این باغ در روزگار خود در نوع خود بی نظیر بود. در تاریخ نامه‌ها ذکر نام کاخ عضدالدوله دیلمی همراه با شرح باغ وسیعی است که آن را محصور کرده بود. این اولین اشاره به ساخت باغ در بافت شهر توسط حاکم وقت بوده است (منصوری، عرب سلغار؛ ۱۳۹۴، ص ۹). شمس الدین ابی عبدالله سوریانی، مورخ سده چهارم هجری که این باغ را دیده، بوستان آن را پرگل و ریاحین و آب‌های جاری توصیف کرده است (منصوری، عرب سلغار به نقل از آریان‌پور؛ ۱۳۹۴، ص ۹). مقدسی درباره این قصر می‌نویسد: "عضدالدوله در این کاخ جوی‌های آب روان ساخته و بر فراز آن گنبدهایی بنا کرده و در اطراف آن بوستان‌هایی از درختان تعبیه ساخته و در آن حوض‌هایی حفر نموده و تمام وسایل و اسباب آسایش را فراهم کرده است (منصوری، عرب سلغار به نقل از افسر؛ ۱۳۹۴، ص ۹).

باغ حکومتی اتابک (قرن ششم هجری)

مرحله دوم تحول تاریخی شهر بین سال‌های ۵۴۳ تا ۶۸۶ ه.ق، در دوره اتابکان فارس بوده است. محور حکومتی اتابکان به موازات محور آل بویه و قنات عضدی شکل گرفت و برای تثبیت حکومت خود، اقدام به ایجاد یک مرکز حکومت و باغ منضم به آن پرداختند. یک سوی این محور مسجد جامع عتیق و سوی دیگر مسجد جامع نو است. باغ حکومتی اتابک در سمت جنوب مسجد نو شکل

گرفته است. باغ اتابک یکی از باغ‌های مهم این دوره حکومتی بوده و به وسیله حکام این سلسله احداث شده است. از این باغ بزرگ امروزه به جز باغچه مسجد نو که اهمیت چندانی ندارد، آثاری بر جای نیست، ولی آن محله را مردم شیراز همچنان محله سر باغ می‌نامند (منصوری، عرب سلغار به نقل از آریان‌پور؛ ۱۳۹۴، ص ۱۰). هرچند منابع دقیقی موجود نیست که بتوان به صورت مستقیم، شکل‌گیری عناصر طبیعی را در بافت شهری به دوره اتابکان نسبت داد، وجود برخی از نشانه‌های مسلم همچون باغ اتابکان و سراسرستان‌هایی که وصاف الحضره در زمان شاهزاده خانم گردوجین به صورت دقیق آن‌ها را توصیف کرده که پیوسته آبی صاف و گوارا از آن می‌گذرد، مؤید آن است. همچنین طراحی حیاط مسجد نو در تلفیق آب و درخت می‌تواند نشانگر توجه اتابکان در تبلور عناصر طبیعی در فضای شهری باشد (منصوری، عرب سلغار؛ ۱۳۹۴، ص ۱۰).

باغ در دوره تیموری

در زمان تیمور، باغ‌های زیادی در اطراف سمرقند و شهرهای دیگر احداث شد که با نام باغ‌های دوره تیموری معروف اند. باغ‌های متعدد سمرقند، با جنبه‌هایی مشترک، نشان می‌دهند نمونه اصلی باغ‌های ایجاد شده در قرن‌های بعدند. این باغ‌ها بسیار زود از میان رفتند؛ اما با خواندن نوشته‌های شرف الدین یزدی، خاطره نویس عصر تیمور، و به کمک کاوش‌های جدید باستان‌شناسی، توانسته‌اند در بیرون چمنزارهای مخصوص چادر زدن و جشن‌های بزرگ عمومی، پنج باغ تیموری را شناسایی کنند. چنانکه جواهریان می‌نویسد، این باغ‌ها عبارت‌اند از:

- 1) باغ شمال، که بنا به توصیفات مستند چهار عمارت در چهار گوشه آن ساخته بودند.
- 2) باغ دلگشا، که به گفته شرف الدین یزدی در آن تنگ راه‌های مشجر به صورت شبکه‌ای از استخر مرکزی شروع می‌شد و باغچه‌ها را در اشکال چهارضلعی و سه ضلعی و شش ضلعی تشکیل می‌داد. در



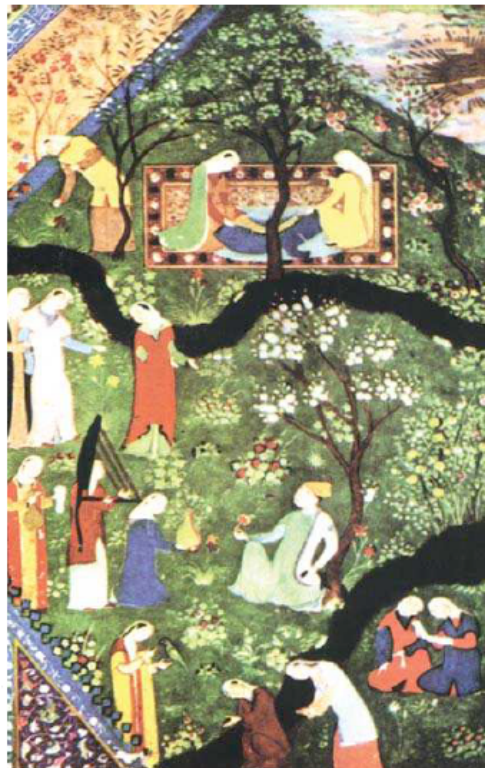
کناره باغچه‌ها درختان میوه کاشته بودند و فرشی از انواع گوناگون گل، وسط هر باغچه را می پوشاند. عمارتی چهار گوش نیز در میانه باغ قرار داشت.

(3) باغ نو، با چهار برج در چهار گوشه آن و کوشکی در وسط و استخری در روبه روی آن قرار داشت.

(4) باغ دولت آباد، که در آن نه‌ری به منظور ترسیم شش کرت، باغ را سراسر می پیمود و در نقاط تقاطع شش استخر وجود داشت. کوشک بر روی بلندی احداث شده بود و از همه طرف به چشم اندازی سرسبز رو می گشود. این باغ‌ها همگی با دیوارهایی محصور و دارای سردرهای ورودی ظریف و مجللی بوده اند.

(5) باغ بهشت، که شامل دوازده باغ (به تعداد برج‌های منطقۀ البروج) می شد و، بر روی هم، کمربندی سبز را در غرب سمرقند تشکیل می داد (انصاری، صالح به نقل از جواهریان؛ ۱۳۹۱، ص ۶).

طرح تجدید شده باغی در سمرقند که شاید نام آن باغ گل سرخ باشد در تصویر زیر نشان داده شده است. تیمور در اواخر عمر، یعنی در سال ۸۰۷ ق، به معماری که از دمشق فراخوانده بود فرمان داد تا در وسط این باغ، که در جنوب باغ شمال واقع شده بود، بنای کاخ عظیمی را آغاز کنند. هر طرف این باغ حدود ۷۵۰ متر بود. در داخل باغ هم حوضه ای آب و فواره هایی به شکل گوناگون احداث شدند (انصاری، صالح به نقل از ویلبر؛ ۱۳۹۱، ص ۷).



شکل ۴. باغ گل سرخ در دوره تیموریان؛ مأخذ: انصاری، صالح به نقل از ویلبر، ۱۳۹۱، ص ۷.

به طور کلی، صفات مشخص باغ‌های تیموری به شرح زیر است:

- (1) وسعت زیاد باغ‌های تیموری و طراحی فضای باغ با تناسبات زیاد.
- (2) محصور بودن باغ با دیوارهای بلند و سردرهای مزین به کاشی کاری‌های آبی و طلائی.
- (3) پیروی از سنت چهار باغ ایرانی و تقسیم فضا به چهار قسمت.
- (4) استفاده از یک نهر اصلی در باغ.
- (5) وجود یک گوشک یا قصر در مرکز باغ
- (6) انتخاب یک قطعه زمین که طبیعتاً سراشیب است یا ایجاد تپه ای مصنوعی به منظور اطمینان از اینکه آب به طور رضایت بخشی جریان پیدا می کند.
- (7) استفاده از خیابان‌ها و باغچه های مستطیل شکل در باغ.

باغ در دوره صفوی (قرن یازدهم هجری)

مؤسس سلطنت این خاندان اسماعیل صفوی است. صفویان با شعار تشیع مناطق شیعه نشین ایران را متحد کردند و توانستند دولت ملی ایران را به وجود بیاورند (انصاری، صالح به نقل از آذرنگ و دیگران؛ ۱۳۹۱، ص ۸). ساختار شهر در دوره صفوی بر محور جدیدی که به موازات محورهای آل بویه و اتابکان فارس قرار داشت شکل گرفت. این محور از مدرسه خان در شرق آغاز شده و به میدان شاه صفوی در غرب منتهی می شد. میدان شاه، مجموعه‌های متشکل از قصر، دارالشفاء و مسجد صفوی بود که در پشت قصر صفوی، باغ حکومتی منضم به آن قرار داشته است. ضلع شمالی باغ حکومتی مجاور معبری بود که در خارج از شهر به باغ شاه مرتبط می شد و بزرگان شهر در این زمان محور دیگری به صورت، در دو سوی آن باغ‌هایی احداث کرده بودند (منصوری، عرب سلغار به نقل از فلامکی؛ ۱۳۹۴، ص ۱۰). این دو محور چهارباغ احداث شد که

از دروازه اصفهان تا تنگ الله اکبر امتداد می یافت. معروفتترین و کاملترین مجموعه بناهای صفوی، که در دوره شاه عباس در اصفهان پس از سال ۱۵۹۸ م/ ۱۰۰۷ ق ساخته شد، نمایانگر علاقه ای جدید در طراحی است. اولین پروژه بزرگ چهارباغ بود، یک خیابان شاهانه که اتصال میان اسکان قدیمی تر اطراف مسجد جامع و رودخانه را میسر می ساخت. چهار باغ نه به علت نقشه مربع آن، بلکه به این علت که در میان زمینی با چهار شکوفه زار امتداد یافته، چهار باغ نامیده می شد. چهارباغ دارای کانال آبی بود که به سمت پایین مرکز آن با فواره ها و آبشارهای کوچک و باغچه ها امتداد می یافت. در هر سمت آن ردیفی از درختان چنار و عمارت‌های کلاه فرنگی (غرفه ها) قرار داشت (انصاری، صالح؛ ۱۳۹۱، ص ۸). عناصر اصلی سازنده باغ ایرانی به عنوان اصلی ترین نمادهای عینی به طور مستقیم و غیرمستقیم تضمین کننده عملکرد باغ به عنوان طبیعتی از پیش اندیشیده هستند. علاوه بر این که وجود نظام‌های عملکردی و معنایی و اصول خاص نظام دهنده مؤثر بر ساختار کالبدی و فضایی این عناصر، که تحت تأثیر باورهای اعتقادی و فرهنگی سازندگان بود، بخش عمده ای از هویت ویژه کالبدی باغ ایرانی را در اعصار مختلف تعریف نموده است (حقیقت‌بین و همکاران، ۱۳۹۲، ص ۶). چنین به نظر می رسد که باغ سازی دوره صفوی نه تنها از این امر مستثنا نبود، بلکه به واسطه اصولی متأثر از مذهب و حیات عقلی شیعی هویتی ویژه یافت. این مهم در کنار مفهوم ذهنی باغ تمثیلی از بهشت اخروی، مهم ترین عاملی بود که در تعریف هویت ویژه برای باغ در دوره صفویه مؤثر افتاد. معماران مسلمان این دوره تلاش کرده بودند در طراحی باغ، تمامی ویژگی های بهشت اخروی قرآن را در باغ ایرانی تجسم بخشند و آن را به عنوان تمثیلی از بهشت اخروی طراحی و اجرا نمایند. در این باره آن‌ها از عناوینی مرتبط با بهشت در نام گذاری باغ‌ها استفاده نمودند و حتی «نام بهشت را بر باغ‌های مختلف» اطلاق کرده اند (حقیقت بین و همکاران به نقل از ویلبر، ۱۳۹۲، ص ۶).

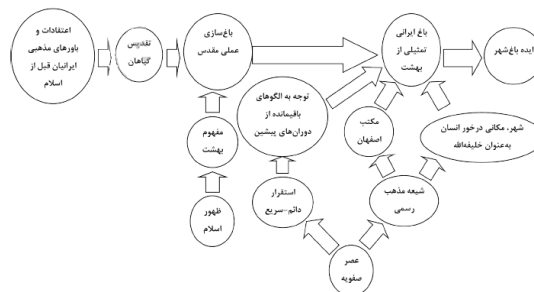
باغ شهر اصفهان در دوره صفوی بنا بر نوشته های «پیترو دل‌واله» سیاح زمان شاه عباس اول،

- (۱) طرح ریزی باغ‌ها به صورت چهارباغ و قرارگرفتن درخت، کوشک، یا بیشتر اوقات استخر (مستطیل شکل، هشت ضلعی یا نیم دایره در تقاطع چهار باغ.
- (۲) ارتباط بین دو فضای داخل (ساختمان یا کاخ) و خارج (باغ)، از جمله ایجاد حوض خانه و آب نماهایی همراه با فواره در داخل ساختمان با گلدان‌های گل (انصاری، صالح به نقل از خوانساری و همکاران؛ ۱۳۹۱، ص ۸).
- (۳) استفاده از درختان به صورت ردیف چهار تا هشت تایی.
- (۴) برداشتن حصار باغ و کاربرد آن به منزله تفرجگاه عمومی و راه‌های ارتباطی شهر
- (۵) ایجاد لانه‌ها و قفس‌های کوچک برای پرندگان به تأثیر از طرح‌های چینی
- (۶) استفاده از آبراهه با کاشی‌های فیروزه‌ای رنگ.
- (۷) دیوارهای احاطه‌کننده مشبک (انصاری، صالح به نقل از نیکویی؛ ۱۳۹۱، ص ۸).

باغ و باغ‌سازی دوره قاجار

آذین‌بندی و باغ‌سازی این دوره با تأثیر از محوطه‌سازی فرانسوی، سطوح وسیع چمن‌کاری و درختان تزئینی، حوضچه‌ها و گل‌کاری باغچه‌ها صورت گرفته است استفاده خصوصی مالک در این دوره دلیل محصوریت باغ با دیوارهای بلند و جرزهای ضخیم می‌باشد. کاشت پوشش گیاهی انبوه (از جمله اسپست، شیدر، یونجه) و سایه‌انداز به‌وفور در امتداد محور اصلی و فرعی باغ‌خنکی لازم را در تابستان فراهم می‌کند. شاه‌چراغی محور بندی گل‌ها را بر حسب عطر و فصل گلدهی بیان می‌کند که گلدان‌های گل روی لبه حوض‌ها، پله‌ها، ایوان‌ها، منظر زیبایی را در مجاورت بنا ایجاد می‌کند (نیلی و همکاران به نقل از جوادی؛ ۱۳۹۲، ص ۱۷۱). باغ به عنوان عامل پیوند محیط مصنوع با

به وسیله تقاطع عناصر اصلی نظام دهنده شهر (رودخانه و محور چهارباغ، مطابق با مدل باغ ایرانی) در عین پیوستگی به چهار بخش اصلی تقسیم می‌شد که گروه‌های مختلف قومی و مذهبی ساکن در اصفهان را در بخش‌های مجزا جای می‌داد. چنین به نظر می‌رسد که دولت صفوی برای ایجاد شهر جدید ابتدا مکان (سایت) و ویژگی‌های شهر قدیم و عوامل بالقوه سایت، بویژه زاینده رود و باغ‌های باقی مانده از دوران قبل شناسایی کرد. سپس به عنوان بهترین و سریع‌ترین شیوه و مطابق با ویژگی‌های زندگی شهری در دوره تیموریان که احداث اقامتگاه‌ها و باغ‌های برون شهری بود، بدون ایجاد خرابی و آسیب، با ادغام شهر قدیم سلجوقی در محیط پیرامون و در توافق کامل با طبیعت اطراف، حیاط‌های داخلی و میدان‌ها و باغ‌های متعددی ایجاد کرد و علاوه بر تبدیل شهر اصفهان به باغ شهر باعث نفوذ طبیعت به داخل شهر شد. علاوه بر این موارد که بیشتر نتیجه آمیختن و توسعه فرهنگی در زمینه‌های اجتماعی، اقتصادی و سیاسی است، به احتمال قریب به یقین استفاده از باغ‌ها و مدل باغ شهر برای توسعه شهر اصفهان، با جهان بینی شیعه و باورهای مذهبی صفویان، که خود را مدافع و مبلغ مذهب تشیع می‌دانستند، ارتباطی مستقیم دارد. در این باره آنها از مدل باغ شهر با هدف تجسم شهر به صورت تصویری از بهشت جاویدان استفاده کرده‌اند (حقیقت‌بین و همکاران؛ ۱۳۹۲، ص ۹).



شکل ۵. ارتباط ایده باغ شهر ایرانی در دوره صفوی با الگوی باغ ایرانی و جایگاه باورهای دینی اسلامی و شیعی؛ مأخذ: حقیقت‌بین و همکاران؛ ۱۳۹۲، ص ۱۱.

از ویژگی‌های باغ‌های صفوی به موارد زیر می‌توان اشاره کرد:

محیط طبیعی بر اساس معیار های متعددی دسته بندی می شود. استقرار باغ به باغ های مسطح، شیبدار، باغ در زمین هایی با دریاچه و باغ در داخل یا خارج بافت شهر از طبقه بندی است که ورجاندی براساس خصوصیات کالبدی باغ انجام می دهد. خصوصیات کلی عناصر تشکیل دهنده باغ در چهار محور گیاه، آب، شکل زمین و ابنیه بصورت زیر بیان می گردد:

■ عناصر طبیعی: گیاهان به عنوان مهم ترین عنصر و اساسی ترین عامل شکل دهنده و زینت بخش در باغ با هدف ایجاد سایه، برداشت محصول و تزئینی کاشته می شود و آنها را می توان در سه گروه درختان مثمر، درختان بی ثمر (سایه افکن)، بوته ها و گل های تزئینی تقسیم کرد. معمولاً درختان مثمر را می توان انگیزه نام گذاری باغ ها به عنوان مثال توتستان، موستان، تاکستان و نخلستان و... دانست که غالباً درون کرت ها به طور جداگانه به شکل چهارتایی و پنج تایی با فاصله های معین کاشت می شود. آب از عناصر زیبای بهشتی از شاخصه تشکیل دهنده باغ ایرانی است، دانشدوست حرکت، رنگ آب، صدای آب، موج آب (شکل آب) را از ویژگی های امید بخش و زندگی ساز باغ ایرانی معرفی می کند. از مشاکله بصری نمایش آب در باغ ایرانی فرم های عمودی (آب نما، فواره و آبشار) و فرم های افقی (نهر، چشمه) است. شکل زمین باغ بر پایه نظم هندسی است که محور از اصلی ترین عنصر شاخص این نظم است، محور یا خط می تواند دید ناظر را به فضا یا مکانی خاص هدایت کند یا سیر کولاسیون حرکت افراد را نیز مشخص گرداند. محور اصلی محور طولی باغ است که باغ را به دو بخش تقسیم می کند همچنین باغ هایی هم وجود دارد که بوسیله دو محور عمود بر هم تفکیک می شوند (نیلی و همکاران؛ ۱۳۹۲، ص ۱۷۲).

■ عناصر مصنوعی: در باغ ایرانی، تمامی عناصر شکل دهنده به باغ به وسیله دیوار کادره شده است. دیوار و عناصر انسان ساخت به همراه کالبد باغ از عواملی است که باغ را از طبیعت بکر متمایز می کند. مسعودی، کاشت درختان درحاشیه دیوار که تابع هندسه آن است را تأکیدی بر نقش دیوار به عنوان یک چهارچوب می داند. عمارت سردر، کوشک و فضای خدماتی از عناصر انسان ساخت باغ ایرانیست که تنوع فضایی باغ را با عملکرد خاص و استقرار در محل مشخص نوید می دهد (همان).

در دوره قاجار تقلید و اقتباس از معماری غرب در چند سطح صورت می گرفت. نخست کاربرد برخی از عناصر در نمای بنا مانند کاربرد سنتوری مثلثی شکل یا انواع سنتوری گرد و هلالی به صورت منفرد یا ترکیبی؛ استفاده از انواع سرستون های غربی ماناسد سرستون های دوریک، ایونیک، کورنتی و توسکان؛ کاربرد قوس های نیم دایره و برخی از انواع ترکیب های غربی در درگاه ها و پنجره ها و استفاده از برخی از ترکیبندپها در طراحی نما مانند استفاده از آجرهای سنگ نما و مانند آن. در طراحی داخلی برخی از ساختمان ها نیز از طرح ها، الگوها و عناصر غربی استفاده می شد. برای نمونه از کاغذ دیواری، طرح ها و نقاشی هایی از افراد، ساختمان ها و مناظر غربی برای تزئین سطوح و فضاهای داخلی بهره می بردند. حتی در معدودی از بناها، از مبلمان خارجی استفاده می کردند. در شماری از بناهای متعلق به اعیان و رجال از طرح های غربی نیز استفاده می شد و به این ترتیب تعدادی از بناها به طور کامل با نقشه، نما و ترکیب حجمی اروپایی یا روسی طراحی و ساخته شدند. نکته قابل توجهی که در عبارات فوق مشاهده می شود، اشاره مؤلف به این پدیده است که تقلید از عمارات فرنگی در ساختمان کوشک بیرونی صورت گرفته و عمارات حرم خانه و اندرونی به سبک؛ بناهای دوره صفویه ساخته شده است. این نکته به دو سبب بوده است: نخست، این که بسیاری از ساختمان های عمومی و ویلایی اروپایی و روسی که مورد توجه معماران یا کارفرمایان ایرانی بودند، طرحی برون گرا داشتند و

به همین دلیل در ساختمان های سکونت گاهی یا تشریفاتی و گاه اداری اعیان و رجال که آنها نیز در بیشتر موارد در درون باغ ها و فضاهای سبز ساخته می شدند، مورد اقتباس قرار می گرفتند. دومین نکته در درون گرا ساختن عمارت حرم یا اندرونی، از یک سو حفظ محرمیت در انور تمایز آن از سایر فضاهای واقع در پیرامونشن و از سوی دیگر روحیه سنتی حاکم بر فضای زیستی آن بوده است. اما در مواردی نیز ملاحظه شده که عمارت سکونتگاهی بعضی از رجال به صورت برون گرا طراحی و ساخته می شده است. عمارت خوابگاه نمونه ای از این نوع بناها به شمار می آید که درباره آن چنین نوشته شده است: این عمارت مبارکه که به وضع و طرح یکی از عمارات بسیار خوب فرنگستان است، دو سال قبل به توسط جناب جلات ما با امین السطانی وزیر اعظم داخله و مالیه و دربار اعظم در عمارت و حیاط فمسیح الغفضای حرم حانه جلالت که شش هفت سال قبل صورت و شرح بنای آن در روزنامه شرف مرقوم و مسطورشاد، بنا شده است (سلطانزاده به نقل از شرف و شرافت، ۱۳۸۲، ص ۱۰۵). ساختمان صاحبقرانیه نیز از عمارت هایی بود که در طراحی و ساخت آن از بناهای غربی الهام گرفته بودند و در روزنامه شرف درباره آن مطالبی نوشته شده و از جمله به موضوع طرح آن چنین اشاره شده «به وضع عمارات مرغوبی به دولی اروپا». طرح و نقشه ایسنا ساختمان به صورت خطی است و راستای آن در امتداد شرقی - غربی می باشد، ساختمان دو نمای اصلی و دو منظر وسیع دارد. یکی در جبهه جنوبی و رو به شهر و دیگری در جبهه شمالی و رو به کوهستان داشته است. در گذشته چشم انداز بسیار گسترده و وسیعی در جلویی. دو جبهه اصلی ساختمان وجود داشت که امروز با احداث برخی ساختمان ها از گستردگی آن کاسته شده است (سلطانزاده؛ ۱۳۸۲، ص ۱۰۵).

باغ ملی ایران، تجلی مفهوم باغ و پارک در دوره پهلوی

از اواسط دوره قاجار و به دنبال افزایش مراودات ایران با غرب، شاهد تأثیر پذیری سبک باغسازی در ایران از سبک های غربی می باشیم. با این

حال حضور پارک های شهری به مفهوم امروزی در فضای شهرهای ایران سابقه چندان طولانی نداشته و به ابتدای دوره پهلوی اول باز می گردد. باغ ملی تهران که از آن به عنوان نخستین پارک عمومی شهری در ایران یاد می گردد، اگر چه دارای عمر بسیار کوتاهی در ابتدای قرن حاضر بوده است، ولی اهمیت بسیار زیادی در فضای شهری تهران به عنوان اولین پارک شهری داشته است (حبیب و همکاران، ۱۳۹۲، ص ۶۱). گرچه آغاز استفاده از عنوان پارک، به دوره قاجار و به باغ هایی همچون پارک های ظل السلطان، امین الدوله و اتابک باز می گردد، ولی تجلی واقعی آن به شکل فضاهای سبز عمومی، تا شکل گیری باغ های ملی در دوره پهلوی اول ظهور یافت. آشنایی ایرانیان با شهرها و شیوه احداث پارک و باغ در اروپا، آغازگر تحولاتی بود که عرصه معماری منظر را در ایران از مسیر گذشته خود منحرف ساخت. در دوره قاجار این تحولات سبب شکل گیری برخی از باغ های رجال سیاسی به تقلید از اصول باغ سازی اروپایی گردید و نخستین باغ ها به سبک اروپایی در تهران بنا شدند. بدین ترتیب باغ سازی غربی در ایران راه پیدا کرد و باغ سازی سنتی را دستخوش تغییر نمود. تأثیر باغ سازی اروپایی در این دوره را می توان در باغ های فرح آباد، صاحبقرانیه، سعدآباد، امین الدوله، عشرت آباد و باغ شاه ملاحظه نمود. استفاده از خطوط منحنی و غیرمستقیم، تپه های مصنوعی، خیابان ها و قطعات مختلف الشکل مستطیل، مستدیر، قوس، لوزی و بیضی؛ دریاچه، جزیره، تپه های طبیعی نما، فواره، آبشار، مجسمه، تزئینات، میلمان فرنگی و گلخانه از ویژگی های باغ سازی اروپایی بود که در باغ سازی ایران نفوذ کرد. از دیگر تأثیرات نفوذ باغ سازی غربی در این دوره، استفاده از واژه پارک است که به برخی از باغ های خصوصی اطلاق می شد. در این دوره عناوینی چون پارک ظل السلطان، پارک امین الدوله، پارک اتابک در ارتباط با برخی از باغها به کار رفت (حبیب و همکاران، ۱۳۹۲، ص ۶۴). باغ ملی تهران نخستین پارک عمومی ساخته شده در تهران است که امروز از میان رفته است. این پارک در شمال خیابان باغشاه واقع گردیده بود.



شکل ۶. باغ ملی تهران؛ مأخذ: حبیب و همکاران، ۱۳۹۲، ص ۶۶

این پارک در محل میدان مشق ساخته شده بود. بنیاد میدان مشق که محل انجام تمرینات نظامی بود، ظاهراً در زمان فتحعلی شاه نهاده شده و سپس در دوره ناصرالدین شاه بنای آن تجدید گردیده بود. در سال ۱۲۷۸ ه.ق میدان مشق به صورت میدانی مربع شکل درآمد و دیوارهای مشتمل بر طاق نماهای آجری گرداگرد آن ایجاد شد و در سال های بعد بنایی به شیوه معماری روسی در شمال آن بنا گردید که مرکز قزاقخانه بود. تجدید ساختمان این میدان به کوشش میرزا محمدخان سپهسالار انجام گرفت (همان). طراحی این پارک تفاوت آشکاری را با باغ سازی ایرانی نشان می دهد. استفاده از خطوط منحنی و دایره شکل، تقارن مرکزی، استفاده از یک عنصر با نام کیسک (کیوسک) در نقطه مرکزی باغ، عدم استفاده از عنصر آب، استفاده از مجسمه، استفاده از نیمکت، عمومی بودن پارک، و غیره درو نگرا بودن آن، استفاده از سردر و چراغ گاز برای روشنایی، از مهم ترین ویژگی های این پارک بودند. شکل گیری پارک های شهری در دوره پهلوی اول، معلول عوامل داخلی و خارجی مختلفی می باشد که بسیاری از آن ها ریشه در تحولات دوره قاجار داشته اند که از جمله آن ها می توان به سفر ایرانیان به غرب، توصیف پارک ها در سفرنامه ها، حضور باغبان های خارجی در ایران، محصلین بازگشته از فرنگ، دگرگونی ساختار شهر و پیروی از شهرسازی غربی و احساس نیاز مردم عادی به وجود فضاهای سبز اشاره نمود.

نتیجه گیری و جمع بندی

پاسارگاد، باغ به شدت پارس خاستگاه و گهواره قوم پارسی و هخامنشیان است. کوروش، پایتخت خود را در مرکز پارسی محلی قرار داد. پاسارگاد (شاید

به معنای جایگاه پارسیان) پارسه گرد نامیده می شود. به تدریج، به خصوص بعد از مرگ کوروش مجموعه کاخ های پاسارگاد و مقبره کوروش که در مرکز و قلب این مجموعه جای می گرفت، برای پارسیان، ماهیتی مقدسی پیدا کرد. قدیمی ترین و در عین حالی دقیق ترین شواهد موجود از یک باغ ایرانی یا همان پردیسی، مربوط به پاسارگاد است. در دوران ساسانیان نیز تمدن ایران در دوره رواج و گسترش آیین های میتراپی، مزدیسنا و زرتشتی با تفسیر ویژه از طبیعت به تقدیس آن می پرداخت؛ اما با ورود دین اسلام، احترام به طبیعت جای تقدیس آن را گرفت و به تبع آن، تغییرات کالبدی چشمگیری از منظر برون گرای ی درون گرای، محوربندی، موقعیت قرارگیری، تعداد طبقات کوشک و... در باغ های ایرانی به وجود آمد. بررسی ها حاکی از آن است که کوشک های ساسانی نسبت به اسلامی، بعد درو نگرای قویتری نسبت به طبیعت پیرامونی داشته اند؛ با این حال، مرزبندی و تعریف حریمی مشخص برای باغ، با آغاز دوره اسلامی معنی و مفهوم می یابد. با گذر از دوران ساسانی به اسلامی، محوربندی و تقسیمات کلی پلان باغ ها از تقسیمات دوتایی به الگوی چهارباغ متحول و بر تعداد طبقات کوشکها نیز افزوده شد. در قرن چهارم باغ حکومتی عضدالدوله دیلمی و در قرن پنجم هجری باغ حکومتی اتابک، عنصر آغازکننده و هویت بخش محور حکومتی بود. در دوره صفویه شکل گیری دو باغ محور شمالی و غربی شهر نمایش دهنده اصول باغ سازی صفویان برای هویت بخشی به ورودی های شهر بود. در قرن ۱۵ میلادی، تیمور جنگجو گرچه از علم باغ آرایی بی اطلاع بود اما ایجاد باغ های پر شکوه و عظیم را جهت اهداف سیاسی و ابهت بخشیدن به تاج و تخت خود مفید می دانست. بابر گورکانی در کابل و هند آنچنان به زیبایی هر چه بیشتر باغ ها توجه داشت که لطافت و دلربایی باغ هایش شهره عام و خاص شد. روحیه ملی- مذهبی صفویان، با شهامت و جرات مردمی، باغ های این دوره را به عصر طلایی باغ های ایرانی مبدل ساخته است. در این میان وجود فضاهای سبز عمومی از جمله خیابان های مشجر همچون چهارباغ اصفهان قابل ملاحظه می باشند. صفویان گرچه در ابتدا سنت

منابع و ماخذ

- باغ های با شکوه را دنبال کردند، اما به مرور باغ ها به محلی برای خوشگذرانی مبدل شدند. سنتی که در نزد شاهان نالایق قاجار نیز دنبال گردید. آنها باغ ها را به خلوت کشیدند تا در دور دست ها محلی برای عیش خویش بیابند. باغ ها این چنین سمبل تفکر امرا و سلاطین می باشند. باغات هر عصری از دوره خود سخن می گویند. آنها نشان دهنده روحیه حاکم بر حکومت ها و آینه زمان خویش هستند. نتایج حاصل از این پژوهش نشان می دهد که شکل گیری پارک های شهری در دوره پهلوی اول در ایران معلول عوامل داخلی و خارجی مختلفی بوده است. از سوی دیگر نخستین پارک های شهری در تهران و ایران تحت تأثیر سبک های معماری منظر غربی شکل گرفته اند. در یک جمع بندی کلی، باغ ایرانی پدیده های فرهنگی، تاریخی، کالبدی در سرزمین ایران است. همچنین در بیشتر متون مربوط به باغ های دوره اسلامی به الگو گرفتن از بهشت در طرح آنها اشاره شده است. در این مکتب، عناصر طبیعی مانند آب و گیاه به عنوان آیه و نشانهی الهی محسوب میشوند و از چنان اهمیتی برخوردارند که بارها در متون اسلامی نام این دو عنصر تکرار شده است.
- (۱) انصاری مجتبی، محمودی نژاد هادی (۱۳۸۶) باغ ایرانی تمثیلی از بهشت با تاکید بر ارزشهای باغ ایرانی دوران صفوی، هنرهای زیبا، شماره ۲۹.
 - (۲) انصاری مجتبی، صالح الهام (۱۳۹۱) بررسی تطبیقی نگارگری مکتب دوم تبریز و باغ ایرانی در دوره تیموری و صفوی، نگره، دوره ۷، شماره ۲۲.
 - (۳) جیحانی، حمیدرضا (۱۳۹۲) فرنگی سازی در باغ ایرانی دگرگونی های باغهای تهران در دهه ۱۳۰۰ قمری، فصلنامه منظر، دوره ۵، شماره ۲۳.
 - (۴) حبیب فرح، اعتصام ایرج، قدوسی فر، سیدهادی (۱۳۹۲) تبارشناسی پارک های شهری دوره پهلوی اول، نمونه موردی: باغ ملی تهران، معماری و شهرسازی آرمان شهر، دوره ۵، شماره ۱۱.
 - (۵) حقیقت بین، مهدی و همکاران (۱۳۹۲) بررسی آموزه های مذهب شیعه در باغ شهرهای صفوی، هویت شهر، شماره ۱۴.
 - (۶) حقیقت بین، مهدی؛ و همکاران (۱۳۹۵) بررسی زمینه های مؤثر در شکل گیری باغ شهرهای صفوی با تأکید بر آموزه های حکمی مذهب شیعه، هویت شهر، شماره ۲۵، سال دهم.
 - (۷) حمزه نژاد مهدی، سعادت جو پریا، انصاری مجتبی؛ (۱۳۹۳) بررسی تطبیقی باغ سازی ایران در دوران ساسانی و اسلامی بر اساس توصیف های بهشتی، دوره ۳، شماره ۵.
 - (۸) حیدرنتاج، وحید؛ منصوری، سیدامیر، (۱۳۸۸) نقدی بر فرضیه الگوی چهارباغ در شکل گیری باغ ایرانی، باغ نظر، دوره ۶، شماره ۱۲.
 - (۹) خویی حمیدرضا، گراوندپور محمدرضا؛

- ۱۹، شماره ۴۹.
- لیبب زاده راضیه، حمزه نژاد مهدی، خان محمدی محمدعلی، (۱۳۹۰) بررسی تطبیقی تاثیر ایده های معنوی در شکل باغ مطالعه موردی باغ پاسارگاد از دوره هخامنشی و باغ فین از دوره اسلامی، باغ نظر، دوره ۸، شماره ۱۹.
- متدین، حشمت اله؛ (۱۳۸۹) علل پیدایش باغ های تاریخی ایران، باغ نظر، شماره پانزده، سال هفتم.
- مدقالچی، لیلا و همکاران؛ (۱۳۹۳) روح مکان در باغ ایرانی، فصلنامه باغ نظر، دوره ۱۱، شماره ۲۸.
- منصوری، سید امیر و ندا عرب سلغار، (۱۳۹۴) سیرتحوّل رابطه ساختاری باغ و شهر در سازمان فضایی شیراز از سده چهارم تا دوازدهم هجری قمری، دو فصلنامه مطالعات معماری ایران، دوره ۱، شماره ۸.
- نیلی، ریحانه و همکاران (۱۳۹۴) شفابخشی در منظرسازی باغهای دوره قاجار، معماری و شهرسازی آرمان شهر، شماره ۱۱.
- 24) Heidarnattaj, Vahid. (2010). Bagh -e Irani (Iranian garden). (Tehran :Daftar-e Pajuheshha -ye Farhangi.
- 25) Turner, T. (2005). Garden History. New York: Taylor & Francis e-Library.
- (۱۳۸۹) شرح معماری باغ تخت شیراز، نشر صفا، دوره ۲۰، شماره ۵۱.
- (۱۰) زمانی، احسان و همکاران؛ (۱۳۸۸) بازشناسی و تحلیل جایگاه عناصر موجود در باغ ایرانی با تاکید بر اصول دینی- آیینی، باغ نظر، شماره یازدهم، سال ششم.
- (۱۱) سروش، محمد مهدی گودرزی؛ مختاباد امرئی، سید مصطفی؛ (۱۳۹۲) نماد گرایی باغ ایرانی در دوره اسلامی، هویت شهر، شماره سیزدهم، سال هفتم.
- (۱۲) سلطان زاده حسین؛ (۱۳۸۲) از باغ تا پارک، مجله انسان شناسی (نامه انسان شناسی)، دوره ۲، شماره ۴.
- (۱۳) سلطانی، مهرداد؛ (۱۳۸۶) شکل گیری بوستان های شهری در دوره معاصر، گذر از مفهوم باغ به پارک، باغ نظر، شماره هشتم، سال چهارم.
- (۱۴) سیروس، شهریار، (۱۳۹۳) پردیس هخامنشی خاستگاه باغ ایرانی، فصلنامه منظر، دوره ۶، شماره ۲۹.
- (۱۵) شاه چراغی آزاده، (۱۳۸۸) تحلیل فرآیند ادراک محیط باغ ایرانی بر اساس نظریه روان شناسی بوم شناختی، هویت شهر، دوره ۳، شماره ۵.
- (۱۶) طوسی معصومه، امامی فر سیدنظام الدین، (۱۳۹۰) نمادشناسی و نشانه شناسی عناصر باغ های ایرانی با توجه به عناصر باغ فین کاشان، نگره، دوره ۶، شماره ۱۷.
- (۱۷) علائی، سینا؛ (۱۳۹۵) بررسی و تاثیر معماری و باغسازی دوره صفوی در باغسازی ائگلی شهر تبریز، مطالعات هنر و معماری، سال دوم، شماره ۴ و ۵.
- (۱۸) علایی، علی؛ (۱۳۸۸) تنوع در طرح معماری باغ های تاریخی شیراز باغ ارم و باغ تخت و باغ جهان نما و باغ دلگشا، صفا، دوره