

تحلیل ساختار پلان خانه اعیانی پهلوی هنرمندان (محتشمی) اصفهان بر مبنای قوانین گشتالت

لادن شاهزمانی سیچانی - دانشجوی دکتری معماری، واحد شهرکرد، دانشگاه آزاد اسلامی، شهرکرد، ایران

مریم قاسمی سیچانی^{۱*} - استادیار مدعو دانشکده معماری، واحد شهرکرد، دانشگاه آزاد اسلامی، شهرکرد، ایران

۲- استادیار دانشکده معماری و شهرسازی، واحد اصفهان (خوراسگان)، دانشگاه آزاد اسلامی، اصفهان، ایران

چکیده

معماری خانه اعیانی اصفهان در دوره پهلوی اول، به واسطه گذار از قالب سنتی به معماری غربی حائز اهمیت بسزایی است. ساختار پلان در بناهای این دوره تغییر یافته و میتوان نظریات شکلی متفاوتی را در معماری مسکونی این دوره مشاهده نمود. یکی از این نظریات؛ نظریه روانشناسی گشتالت است. تحلیل آن می‌تواند ساختار شکلی کالبد بناها را بر مبنای نظریه‌ای خاص نمایان سازد. قوانین گشتالت به شکل مستقیم از نحوه قرارگیری فضاها، شکل پیرامونی و ابعاد آنها، نسبت پر و خالی و نوع ترکیب بندی فضا تاثیر پذیر است. پژوهشگران دیگر ساختار پلان خانه‌های پهلوی اول را از دیدگاه اجتماعی و تاریخی و ترنینات بررسی نموده‌اند، لیکن از منظر شکلی بر ساختار کالبدی در قالب نظریه گشتالت مورد بررسی قرار داده نشده است. این مقاله با رویکردی نو قوانین گشتالت را برای نخستین بار بر ساختار پلان خانه‌ی اعیانی پهلوی هنرمندان اصفهان مورد تحلیل و بررسی قرار می‌دهد. داده‌های این پژوهش به روش کتابخانه‌ای، میدانی و مصاحبه با استادکاران سنتی گردآوری شده است. این نگارش به کمک مدل سازی نمونه و تحلیل داده‌ها تلاش دارد، تاثیر قوانین گشتالت را بر پلان خانه اعیانی پهلوی هنرمندان (محتشمی) مورد تحلیل و بررسی قرار دهد. در این پژوهش ابتدا به ساختار پلان بناهای پهلوی اول، نظریه گشتالت و قوانین موجود در آن پرداخته و سپس نمونه مطالعاتی را مدل سازی و در نهایت میزان وجود و یا عدم وجود این قوانین بر روی ساختار خانه را تحلیل نموده است. بررسی‌های انجام شده آشکار ساخت اصول و قوانین روانشناسی گشتالت در نحوه قرارگیری فضاها شکل پیرامونی و ابعاد آنها نسبت پر و خالی بودن فضاها و نوع ترکیب بندی آن در پلان خانه‌های پهلوی اول اصفهان بکار گرفته شده است.

واژگان کلیدی: قوانین گشتالت، ساختار پلان خانه اعیانی، خانه‌های پهلوی اول، خانه هنرمندان، شهر اصفهان.

Analysis of the structure of the plan of the Pahlavi's House of Artists (Mohtashmi) of Isfahan based on the Gestalt Rules

Abstract

The architecture of the Esfahan House of Homes during the first Pahlavi period is very important due to the transition from traditional to western architecture. The structure of the plan in the buildings of this period has been changed and can be seen different views in the residential architecture of this period. One of these views is the theory of Gestalt psychology. Its analysis can reveal the structure of the structure of the buildings based on a particular theory. Gestalt's rules directly influence the placement of spaces, their perimeter shape and their dimensions, the proportion of empty and empty space, and the type of space composition. Other scholars have looked at the structure of the Pahlavi plan's plans from the social, historical and decorative point of view, but in terms of its form, the structure of the body has not been studied in the form of Gestalt theory. This article, with a new approach, analyzes the Gestalt rules for the first time on the structure of the Pahlavi House of Isfahan House plan. The data of this research are gathered in a library, field study and interview with traditional professors. This paper attempts to analyze the impact of Gestalt's rules on the Pahlavi House of Artists (Mohtashmi) through modeling and analyzing data. In this research, the structure of the first Pahlavi monument plan, the Gestalt theory and the existing laws are discussed. Then, the model of the study is modeled and finally the extent of the existence or absence of these rules on the structure of the house has been analyzed. The performed studies reveal the principles and rules of Gestalt psychology in the manner of placing spaces. The shape of the perimeter and their dimensions have been used relative to the vacancy of the spaces and its composition in the plans of the first Pahlavi houses in Isfahan.

Key Words: Gestalt Rules, House Plan, Pahlavi Houses, Artists House, Isfahan City.

این مقاله برگرفته از رساله دکتری نویسنده اول تحت عنوان بازنشاسی «ویژگی‌های هندسی مسکن آغاز سده معاصر بر پایه ساختار شکلی و سازمان دهی فضایی» به راهنمایی نویسنده دوم است.

* نویسنده مسئول مکاتبات، شماره تماس: ۰۲۲۳۴۴۳۵۳؛ رایانامه: mghasemi@khuisf.ac.ir

با وجود اهمیت بسزای معماری ایرانی؛ در عرصه معماری جهان، نقش و جایگاه آن نادیده گرفته شده است. در خود ایران نیز بیشتر توجهات به معماری مسکونی تا پیش از دوره معاصر بوده است (قاسمی سیچانی، ۲۰۰۵، صص ۱۱-۳۴). با توجه به تحولات صورت گرفته در قرن اخیر، ساختار شکلی بنا دگرگون گشته است (کیانی، ۲۰۱۴). در این میان کالبد خانه از این دگرگونی مصوم نمانده و با کمی تاخیر به عرصه مسکونی وارد و سبب ایجاد الگویی متفاوت با گذشته شده است (حائری مازندرانی، ۲۰۰۹). تکرارهای صورت گرفته در شرایط مختلف و خلاصه نمودن علت و معلول‌های آن، نظم و قاعده‌ی نهفته در بنا را مشخص می‌سازد (salingros, 2000). در مسکن این الگوها شامل خواص مشترک میان اجزاء و مجموعه‌ای از قوانین است، که بر اساس ماهیت و شرایط میان همه‌ی عناصر مشترک تعیین می‌گردد (بحرینی، ۲۰۰۳). که موجب نظم بخشیدن و انسجام کالبدی و زیبایی فرمی می‌شود (بمانیان، ۲۰۱۰). زیباشناسی فرمی از طریق دیدن، بوئیدن، شنیدن و لمس کردن محیط حاصل می‌شود (لنگ، ۲۰۱۲). یکی از اساسی‌ترین نظریه‌های زیباشناسی فرمی، نظریه گشتالت است (Arnheim, 1971). توجه روانشناسان گشتالت، سازمان یافتن دریافت‌های حسی بوده است و ازعان می‌دارد که برای شناخت یک پدیده بصری باید اجزاء تشکیل دهنده آن را شناخت و فرم کلی آن دست یافت (ا. داندیس، ۲۰۱۶). بازخوانی و تحلیل قوانین گشتالت بر ساختار پلان خانه‌های پهلوی اول در شهر اصفهان می‌تواند میزان بهره مندی از این قوانین را آشکار ساخته و جنبه‌های ناپیدای ساختار پلان این خانه‌ها را نمایان سازد.

خانه‌های تاریخی اصفهان به دلایلی همچون کم توجهی مسئولین و یا بلا تکلیف بودن آن در معرض تخریب و نابودی است (قاسمی سیچانی، ۲۰۰۹) و با توجه به منابع مکتوب از این خانه‌ها بخش عمده‌ای از تاریخ ایران به دست فراموشی سپرده خواهد شد (قاسمی سیچانی، ۲۰۰۵، صص ۶-۱۰). از طرفی دیگر شهر اصفهان در بازه زمانی پهلوی دوره اول به لحاظ ویژگی‌های خاص خود اهمیت خویش را باز یافته و مجموعه‌ی بی نظیری از فضاهای معماری در آن شکل گرفت (قاسمی سیچانی، ۲۰۰۵، صص ۱۱-۳۴).

تحلیل ویژگی‌های پلان خانه اعیانی هنرمندان می‌تواند رموز نهفته در ساختار شکلی این خانه‌ها را آشکار سازد. از نقاط قوت و ضعف آن بهره‌مند، کمبود منابع مکتوب در این زمینه را جبران و موجب حفظ معماری ایرانی، تداوم و معاصر سازی خانه‌ها گردد. از طرفی بررسی نظریه‌ی ایی شکلی بر ساختار آن می‌تواند چهارچوب مفهومی برای درک کالبدی آن به وجود آورد. این مقاله بر آن است تا تاثیر قوانین گشتالت را بر ساختار پلان خانه‌های پهلوی اول در شهر اصفهان مورد تحلیل و بررسی قرار دهد: ۱. قوانین گشتالت بکار رفته در پلان خانه اعیانی هنرمندان اصفهان در چیست؟ و ۲. قوانین گشتالت چگونه در ساختار پلان خانه اعیانی هنرمندان اصفهان بکار رفته است؟

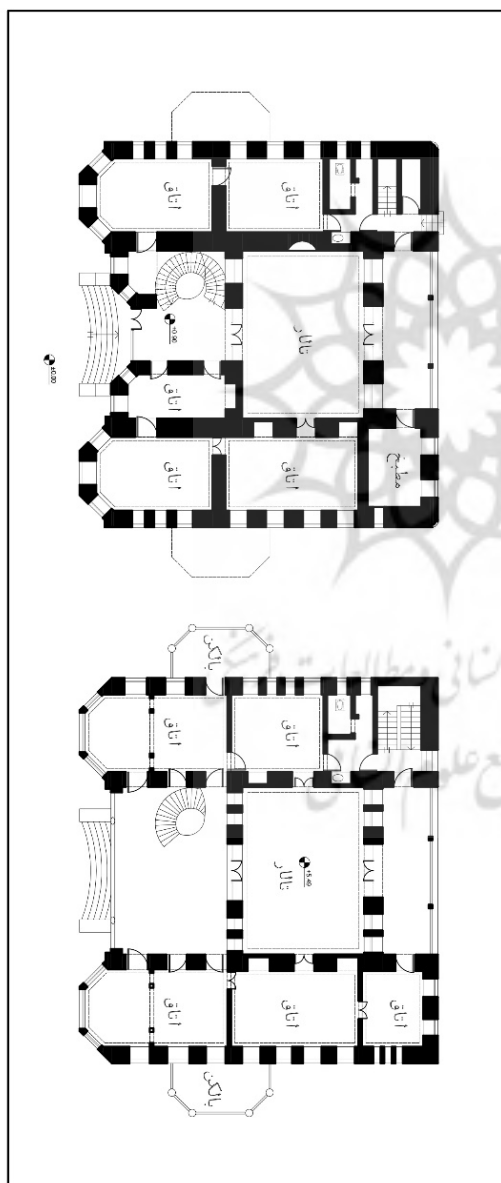
در این پژوهش پس از بررسی منابع مکتوب، پیشینه پژوهش و روش تحقیق به معرفی نمونه مطالعاتی پرداخته و سپس معماری ایران و سیر تحول آن، ویژگی‌های معماری بناهای دوره پهلوی اول و اصول و مبانی نظریه گشتالت را بازشناسی و بر طبق آن به تحلیل خانه هنرمندان پرداخته و در نهایت به کمک تحلیل‌ها بر مبنای شاخصه ادراکی آن نمودار میزان بهره‌گیری این اصول بر خانه‌ی هنرمندان ترسیم خواهد شد.

پیشینه تحقیق

زیباشناسی فرم به ارزش‌های نهفته درون اشکال می‌پردازد (لنگ، ۲۰۱۲). در این زمینه نظریات زیادی از جمله نظریه اکولوژیک ادراک، کنش متقابل ادراک و گشتالت مطرح گشته است (لنگ، ۲۰۱۲). روانشناسان مکتب گشتالت به نحوی سازمان یافتن دریافت‌های حسی را مطرح نموده‌اند (Koffka, 1935). در خصوص این نظریه و قوانین آن به طور مجزا افرادی همچون {ا. داندیس، ۲۰۱۶} و {لنگ، ۲۰۱۲} و {آرنه‌ایم، ۲۰۱۳} و {دی کی چینگ، ۲۰۱۶} و {کپس، ۲۰۱۲} و {افتخارزاده، ۲۰۱۳} و {پاکزاد، ۲۰۱۲} و {Hochberg, 1929} و {Kohler, 1929} و {Wolfe & Horowitz, 2004} و {Skihers, 2011} پژوهش نموده‌اند. در نگارشی پژوهشگر مکتب گشتالت را در ارتباط با قابلیت تحلیل نموده است (مردمی و زنده آور، ۲۰۱۳). همچنین مقاله‌ای با عنوان «تجربه زیبایی شناختی محیط» به بررسی دیدگاه‌های ادراکی از جمله

و در قسمت تحلیل داده‌ها از ابزارهای ترسیم و گرافیکی همچون Auto cad 2016, Adobe Photoshop cc, Power Point 2013 به کار گرفته شده‌اند. این نگارش از روش تحقیق کمی و کیفی به طور همزمان استفاده خواهد نمود. قسمت کیفی آن شامل روش مطالعه موردی و تحلیل‌ها و قسمت کمی آن روش‌های شبیه سازی و نمونه مطالعاتی است (برگرفته از گروت و دیوید، ۲۰۰۷).

معرفی نمونه مطالعاتی: (خانه هنرمندان یا خانه محتشمی) بنای کوشک مانند با سطح اشتغال حدود ۳۷۵ متر



تصویر ۱. معرفی پلان خانه هنرمندان؛ سمت راست: پلان طبقه اول و سمت چپ: پلان طبقه همکف؛ ماخذ ترسیم: نگارنده، ۱۳۹۶.

دیدگاه روانشناسی گشتالت پرداخته است (پاکزاد و ساکی، ۲۰۱۴). پژوهشگرانی دیگر به کمک روانشناسی گشتالت سعی در یافتن میزان انطباق جهت سطوح و حرکت چشم انسان در درک تصویر داشته‌اند (کلینی ممقانی و همکاران، ۲۰۱۳). مقاله‌ای دیگر با دیدگاهی روانشناسانه سعی در یافتن اثرات هویت بخش ادراک انسانی داشته و در این راستا از روانشناسی گشتالت بهره گرفته است (دامیار، ۲۰۱۳). در بحث تحلیلی این نظریه بر روی کالبد بنا تنها دو پژوهش شاخص نمایان است. مقاله‌ای تحت عنوان «گشتالت در طراحی باغ ایرانی» به طور مستقیم قوانین گشتالت را بر روی باغ ایرانی بررسی نموده و میزان ضعف و قوت آن را سنجیده است (غلامی رستم و همکاران، ۲۰۱۴). همچنین مقاله «ادراک بصری فضایی میدان امام حسین علیه السلام» پس از بررسی‌های ادراکی، آنها را به چهار بعد احساسی، تفسیری، ارزش‌گذاری و شناختی طبقه بندی نموده و به شکل غیرمستقیم برای دستیابی به چهار بعد فوق بر روی میدان امام حسین (ع) از نظریه گشتالت استفاده نموده است (مدیری و نوراللهی اسکویی، ۲۰۱۵). پژوهش‌های مستقیم در ارتباط با وجود یا عدم وجود این نظریه در معماری بناهای تاریخی ناچیز بوده و تاکنون بر روی خانه‌های پهلوی اول شهر اصفهان به طور کل انجام نگرفته است و موجب شکل‌گیری مسائلی از جمله امکان شناسایی خانه‌ها بر مبنای نظریه گشتالت گشته است.

روش تحقیق

داده‌های پژوهش بر پایه مطالعات میدانی، کتابخانه‌ای و مصاحبه با استادکاران سنتی به دست می‌آید. روش نمونه‌گیری هدفمند و جامعه آماری آن خانه‌های اعیانی هنرمندان اصفهان است. مبنای انتخاب شاخصه برای نمونه‌گیری اصلی بودن با کمترین عوامل مغشوش‌کننده، قابل دسترسی و برداشت با کاربری غیر مسکونی و دارا بودن بیشترین خصوصیات معماری پهلوی اول است. در این میان خانه‌های هنرمندان به عنوان نمونه مطالعاتی انتخاب و پس از مدلسازی مورد تجزیه و تحلیل قرار خواهد گرفت. ابزار این پژوهش در قسمت گردآوری داده‌های کتابخانه‌ای مقالات، منابع شفاهی، مجلات و کتاب‌ها و در قسمت گردآوری داده‌های میدانی ابزارهای اندازه‌گیری و مستندسازی تصویری است.

مربع در ساحل جنوبی زاینده رود در خیابان آبشار اول اصفهان قرار دارد. این بنا دو طبقه با مصالح کاشی معرق و تزئینات آجری است، که در آن ترکیبی از فرم‌های مکعبی و منشورهای هشت وجهی در هم ادغام شده به کمک نظم هندسی و تقریباً متقارن استفاده شده است (قاسمی به زعم از مریم مانی، ۲۰۱۵، صص ۱۱۲-۱۳۰).

مبانی نظری تحقیق

معماری ایران و سیر تحول آن

ویژگی‌های معماری ایران موجب تقسیم بندی آن به دو گونه درونگرا و برونگرا است (معماریان، ۲۰۰۷). معماری ایران تا دوره قاجار در قالب سنتی و بعد از آن رفته رفته دچار تحول و از معماری مدرن تاثیر پذیرفت (صباح پور آرائی، ۲۰۱۴). برونگرایی در مقابل درونگرایی اصلی‌ترین عامل تغییرات شکلی در معماری دوره پهلوی اول است و از آن به عنوان شاخصه معماری این دوره یاد می‌گردد (باور، ۲۰۰۹). برون گرایی نخست در اندیشه‌ها و سپس وارد معماری شد (رجبی، ۱۹۷۶).

ویژگی‌های معماری بناهای دوره پهلوی اول

در این دوره پله و راه رو اهمیت ویژه‌ای یافته است. همچنین عناصری مانند آبنما باغچه و گیاه به بیرون ساختمان کشانده شد. در این دوره راهروهای طویل و یکنواخت و اتاق‌های فراوان به وفور دیده می‌شود و سیستم حرکتی از شعاعی به تغییر یافته، راهروها فقط دارای عملکرد ارتباطی و بدون جذابیت شد (کیانی، ۲۰۱۴). از پنجره برای اولین بار رونمایی و دارای اهمیت زیادی گشت. همچنین بالکن کتاب پیش از این دوره فقط در معماری قصر و کاخ‌های شاهان وجود داشت، به عرصه مسکونی وارد شد (رجبی، ۱۹۷۶). نماها تغییر یافته و در آن می‌توان ورودی‌های بلند ستون‌های مرتفع و کشیده را مشاهده نمود (کیانی، ۲۰۱۴). از منظر سیکی نیز در این دوره چهار سبک معماری مبتنی بر ادامه سبک تهران، معماری ملی، معماری مبتنی بر سبک بین الملل و معماری مبتنی بر سبک کلاسیک اروپا وجود داشته است (حبیبی، ۲۰۰۶).

نظریه روانشناسی گشتالت

گشتالت را علم روانشناسی فرم و معنا می‌کنند (Wolfe, 2000). این نظریه از جمله مکاتب تاثیر گذار در قرن بیستم بوده است که به معماری راه پیدا می‌کند (غلامی رستم و همکاران، ۲۰۱۴). مفهوم آن برای اولین بار توسط کریستین وان اهرن فلس معرفی و از منظر او همه ی ادراک‌ها دارای کیفیات گشتالت بوده است (شاپوریان، ۲۰۰۵). بر اساس این نظریه در مرحله اول ادراک شکل کلی تشخیص داده شده و سپس آن اجزاء درک می‌گردند (پاکزاد، ۲۰۱۲). این نظریه بر اساس اصولی همچون همکشی روانی، اصل ظهور شکل، اصل جسمیت دادن، اصل ادراک چند وضعیتی، اصل تغییر ناپذیری و اصل ساده‌سازی شکل گرفته است (افتخارزاده، ۲۰۱۳) و دارای قواعد و قوانین سازمان یافته ادراکی هستند، که اساس نظریه گشتالت را بیان می‌کند (Nasar, 1994). این قوانین بر آن است، هر پیام ارسالی از فرستنده به گونه‌ای است که ساختار حاصل از آن تا حد امکان ساده باشد (گروتر، ۲۰۱۵). ذهن انسان برای درک محیط، آن را از منظر بصری ساده سازی می‌کند و آن را به ساده‌ترین و منظم‌ترین شکل تبدیل می‌کند تا درک آن آسان‌تر شود (دی کی چینگ، ۲۰۱۶).

قوانین گشتالت

قواعدی که از نظریه گشتالت به دست آمده قوانین گشتالت نام گرفته اند (ا. داندیس، ۲۰۱۶). این قوانین فرم را تحت تاثیر قرار داده و برخی از آنها به معماری راه پیدا کرده اند (Cuthbert, 2006). که در زیر به قوانین بنیادین آن پرداخته خواهد شد.

۱) اصل شکل و زمینه؛ در یک تصویر هر آنچه بیشتر قابل تشخیص است شکل و مابقی زمینه هستند. شکل توجه را بیشتر به خود جلب کرده است (غلامی رستم و همکاران، ۲۰۱۵).

- اصل مجاورت؛ اجزاء نزدیک به هم به عنوان یک گروه دیده شده اند (پاکزاد، ۲۰۱۲) و در چهار دسته زیر طبقه بندی می‌گردند: ۱. نزدیکی لبه‌ها؛ ساختار بصری نزدیک بر هم، هنگامی که لبه‌های کناری اجزانش در کنار هم قرار گیرند، به یک گروه واحد در آمده است؛ ۲. تماس؛ اگر دو جزء به قدری نزدیک شده، که به یکدیگر برخورد کند اما

بیشتر به عنوان شکلی واحد درک می شود (افتخارزاده، ۲۰۱۳).

۶) اصل تقارن؛ شکل هایی که در یک یا چند محور قرینه یکدیگر باشند، تشکیل بهترین شکل ممکن را می دهند و ساده ترین شکل ادراکی است (پاکزاد، ۲۰۱۲). هرچه یک سطح بسته متقارن تر باشد بیشتر به عنوان شکلی واحد درک می شود (افتخارزاده، ۲۰۱۳).

۷) اصل بستگی؛ فضاها یا بسته واحدهای بصری به شکل یک کل بسته شکل می گیرند (لنگ، ۲۰۱۲).

۸) اصل بسته بودن؛ یک سطح بسته را زودتر می توان به صورت یک شکل درک نمود. یک فرم باز تمایل دارد که به صورت یک فرم مشخص تغییر نماید. در این قانون نواحی بسته به اشکال باز ارجحیت داشته است (گروت، ۲۰۱۵).

۹) اصل فراپوشاندگی؛ گشتالت های بزرگتر، گشتالت های کوچکتر را می پوشاند و یک عنصر بصری می تواند از چند گشتالت کوچک تشکیل شده باشد و زیر مجموعه ای برای گشتالت های بزرگتر است (غلامی رستم و همکاران، ۲۰۱۴).

۱۰) تجربه؛ فرم های ترکیبی یا فرم های اتفاقی را به صورت شکل های آشنای انتزاعی دیده شود (گروت، ۲۰۱۵).

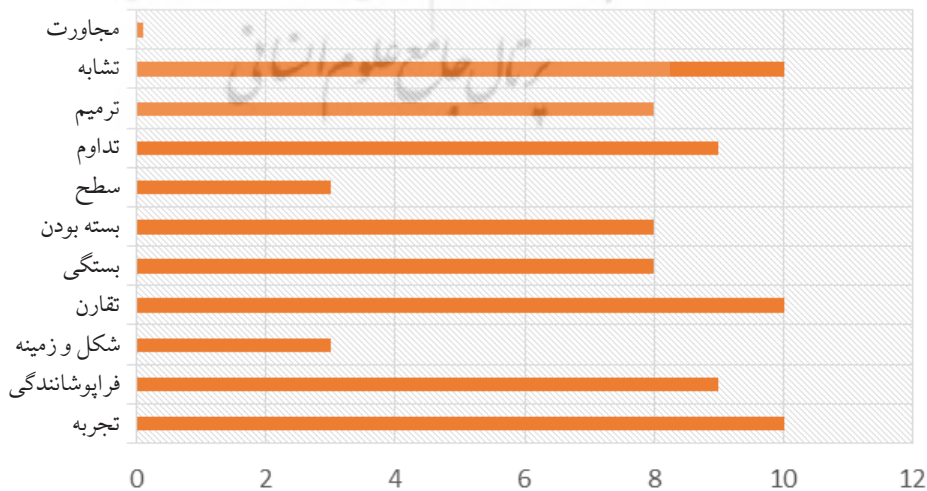
هنوز تداخل ایجاد نشده باشد به آن تماس گویند؛ ۳. هم پوشانی: عناصر بدون از دست دادن هویت خود همدیگر را پوشانده باشند؛ ۴. تلفیق کردن: در اینجا از عنصری خارجی برای گروه بندی عناصر دیگر در یک ساختار بکار برده می شود و در آن تلفیقی از روش های دیگر بکار می رود (غلامی رستم و همکاران به زعم از رضازاده، ۲۰۱۴).

۲) اصل تشابه؛ ذهنی آدمی در برخورد با اشیاء آنها را از منظر تشابهات ظاهری در کیفیت های شل، رنگ، اندازه و ... دسته بندی می کند و از آن برای یکپارچه نمودن تصویر استفاده می کند (دی کی چینگ، ۲۰۱۶).

۳) اصل ترمیم، یکپارچگی، تکمیل یا شکل خوش؛ ذهن برای تشخیص فرم، اشیاء را کامل و بسته در نظر می گیرد و قسمت های نامرئی را ترمیم می کند. این تمایل زمانی که زوایا کمی جابجا گردند بر هم خواهد ریخت و چند زاویه مجزا دیده خواهد شد (افتخارزاده، ۲۰۱۳).

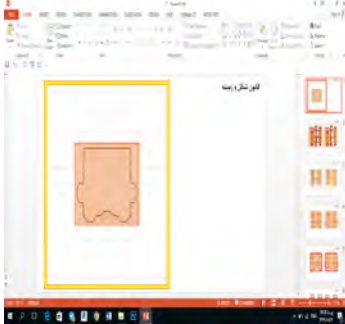


۴) اصل تداوم؛ ذهن تمایل دارد عناصری را که منقطع هستند ولی در ارتباط به هم به نظر می رسند به صورت ترکیبی واحد و مداوم درک کند (همان، ۲۰۱۳). در فرایند ادراکی میل به تداوم و کنترل های ملایم و منحنی بیشتر از کنترل های صاف و شکسته است (غلامی رستم و همکاران، ۲۰۱۴).

۵) اصل سطح؛ هرچه یک سطح بسته کوچکتر باشد



نمودار ۱. میزان بهره گیری از قوانین گشتالت در پلان خانه هنرمندان؛ ماخذ: نگارنده، ۱۳۹۶

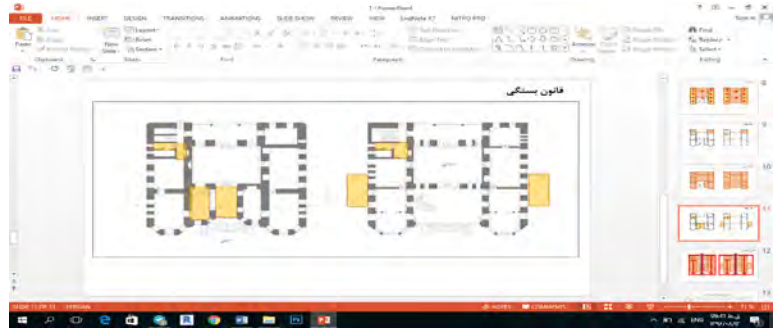

جدول ۱. تحلیل اصول و قوانین گشتالت بر روی خانه هنرمندان

توضیحات	تحلیل موردی	قوانین گشتالت
<p>بنا به علت حجم توپو و ساختار ارتفاعش شاخص تر از زمینه اطراف.</p>		<p>اصل شکل و زمینه</p>
<p>اتاق‌های موجود در راستای شمالی جنوبی به شکل یک گروه واحد و قسمت آبی رنگ در راستای شرقی و غربی به شکل یک گروه واحد درآمده اند.</p>		<p>نزدیکی لبه‌ها</p>
<p>اتاق‌ها با یکدیگر تماس اما هنوز تداخلی ایجاد نشده است.</p>		<p>تماس</p>
<p>فرم مربع کلی فرم‌های ریزتری را درون خود جای داده است.</p>		<p>هم پوشانی</p>
<p>استفاده از عنصر خارجی برای دسته بندی فضاها</p>	<p>وجود ندارد.</p>	<p>تلفیق</p>

جدول ۱. تحلیل اصول و قوانین گشتالت بر روی خانه هنرمندان (ادامه)

توضیحات	تحلیل موردی	قوانین گشتالت
<p>اجزاء هم رنگ در پلان همکف و اول به صورت مجزاء برای خود به صورت مشابه به کار گرفته شده است.</p>		<p>تشابه</p>
<p>ذهن آدمی فرم کالبد اتاق را در امتداد فلش بسته نموده و شکل زرد رنگ را به صورت حجمی بسته درک می نماید.</p>		<p>ترمیم</p>
<p>ادراک بصری در فرم اتاقها در جهت فلش به صورت فرمی تدام یافته درک می گردد.</p>		<p>تداوم</p>
<p>کوچکترین فرم پلان به عنوان یک سطح برای مدول نمودن سایر اتاقها قرار گرفته است.</p>		<p>سطح</p>
<p>شکل کلی بنا به طور کلی دارای تقارن بصری و در ریز اجزاء آن تقارن جزئی وجود دارد.</p>		<p>تقارن</p>

جدول ۱. تحلیل اصول و قوانین گشتالت بر روی خانه هنرمندان (ادامه)

توضیحات	تحلیل موردی	قوانین گشتالت
احجام باز با محصور نمودن خود فرم بسته را القا نموده است. مانند تراس‌ها و فضاهای ترمیم یافته.		بستگی
فضاهایی که از درون یا بیرون به شکل کاملاً بسته وجود دارند. مانند اکثر اتاق‌ها.		بسته بودن
تک تک اجزاء پلان به طور مجزاء دارای گشتالت‌های متفاوت بوده، این در حالی است که فرم کلی آن خود نیز دارای گشتالت است.		فرآهوشاندگی
به علل غیر اتفاقی بودن اشکال درصد ناچیزی از این اصل وجود دارد.	بسیار ناچیز است.	تجربه

موجب شکل‌گیری تصویر بصری مستحکم و به همین دلیل ادراک بصری یکپارچه‌ای را بوجود آورده است.

نتیجه‌گیری و جمع‌بندی

پس از تحلیل تأثیرات قوانین گشتالت بر پلان خانه‌ی هنرمندان به عنوان نمونه شاخص برون‌گرایی در خانه‌های

میزان بهره‌گیری از قوانین گشتالت در خانه هنرمندان با توجه به تحلیل‌های صورت گرفته در جدول فوق مشاهده می‌گردد، که برخی از اصول بر روی پلان این خانه وجود کم‌رنگی داشته است (مانند اصل تجربه و یا تلفیق در مجاورت). همچنین مابقی اصول هر یک از درجه اهمیت خاصی برخوردار بوده و با بکارگیری آنها در کنار یکدیگر

- پهلوی اول شهر اصفهان، مشاهده گشت که این نظریه می‌تواند چهارچوبی مفهومی برای درک کالبدی بنا باشد و همان طور که در نمودار شماره ۱ مشاهده می‌گردد؛ کلیه اصول به نسبت‌هایی نابرابر اما پرنقش در آن بکار گرفته شده است. بیشترین نقش را در این میان اصول مجاورت، تداوم و فراپوشانندگی داشته، در حالی که اصول تقارن، تشابه، شکل و زمینه نیز به وضوح در آن مشاهده می‌گردد. همچنین با درجه اهمیتی پایین‌تر از بقیه اصول ترمیم و بستگی نیز در آن درک می‌شود، لیکن به دلیل هندسی بودن اشکال کمتر بیننده‌ای ممکن است، این اشکال را به شکلی انتزاعی تصور نماید. به همین دلیل اصل تجربه در آن به طور ناچیز وجود دارد. تا حدی که می‌توان از آن چشم پوشی کرد. بر این مبنا طبق جدول شماره ۱ بررسی‌های انجام شده آشکار ساخت اصول و قوانین روانشناسی گشتالت در نحوه قرارگیری فضاها، شکل پیرامونی و ابعاد آنها نسبت پرو خالی بودن فضاها و نوع ترکیب بندی آن در پلان خانه‌های پهلوی اول اصفهان به طور قطعی بکار گرفته شده و موجب شکل‌گیری ساختار هندسی منظم و هدایت روابط فضایی در آن است.
- منابع و ماخذ**
- آرنهایم، رودولف. (۲۰۱۳) پویه‌شناسی صور معماری نیروهای ادراک بصری در معماری. ترجمه مهرداد قیومی بیدهندی، تهران: سازمان مطالعه و تدوین کتب علوم انسانی دانشگاهها (سمت).
 - ا.داندیس، دونیس. (۲۰۱۳) مبادی سواد بصری. ترجمه مسعود سپهر، تهران: سروش.
 - افتخارزاده، ساناز. (۲۰۱۳) از آشوب ادراک تا شناخت معماری. تهران: سیمای دانش.
 - باور، سیروس. (۲۰۰۸) نگاهی به پیدایی معماری نو. تهران: نشر فضا.
 - بحرینی، حسین. (۲۰۰۳) تجدد افرا تجدد و پس از آن در شهرسازی. تهران: هنرمند.
 - بمانیان، محمدرضا، آرین امیرخانی، و محمد رضا لیلیان. (۲۰۱۰) نظم و بی نظمی در معماری. تهران: نشر طحان.
 - پاکزاد، جهان‌شاه و ساکی، الهه. (۲۰۱۴) تجربه زیبایی شناختی محیط. هنرهای زیبا ۵-۱۴.
 - پاکزاد، جهان‌شاه. (۲۰۱۲) مبانی نظری و فرایند طراحی شهری. تهران: انتشارات شهیدی.
 - حائری مازندرانی، محمد رضا. (۲۰۰۹) خانه، فرهنگ، طبیعت. تهران: مرکز مطالعاتی و تحقیقاتی شهرسازی و معماری.
 - دامیار، سجاد. (۲۰۱۳) رابطه وجوه ادراکی انسان با عوامل هویتبخش در معماری. مسکن و روستا ۹۱-۱۰۶.
 - دی کی چینگ، فرانسیس. (۲۰۱۶) معماری: فرم، فضا و نظم. ترجمه: علیرضا تغابنی، سیده صدیقه قویدل. تهران: انتشارات کتاب وارث.
 - رجبی، پرویز. (۱۹۷۶) معماری ایران در عصر پهلوی. تهران: دانشگاه ملی ایران.
 - شاپوریان، رضا (۲۰۱۵) اصول کلی روانشناسی گشتالت. انتشارات رشد، تهران.
 - صباغ پور آرانی، طیبه (۲۰۱۴) خانه ایرانی. تهران: پژوهشگاه فرهنگ هنر و ارتباطات.
 - غلامی رستم، نسیم، بمانیان، محمدرضا و انصاری، مجتبی، (۲۰۱۴) گشتالت در طراحی پلان باغ ایرانی. جلوه هنر، ش ۱۳، ص ۶۳ تا ۷۲.
 - قاسمی سیچانی، مریم. (۲۰۰۵) مقدمه‌ای بر سیر تحول مسکن در دوره ی معاصر. دانش نما ۱۱۲-۱۳۰.
 - قاسمی سیچانی، مریم. (۲۰۰۵) هسته اولیه و روند شکل‌گیری شهر اصفهان در طول. دانش نما ۶-۱۰.
 - قاسمی سیچانی، مریم، و غلامحسین معماریان. (۲۰۰۹) گونه‌شناسی خانه دوره قاجار در اصفهان. نشریه هویت شهر، سال پنجم، شماره ۷-۸۷-۹۴.
 - کلینی ممقانی، ناصر و سید عربی، میرهادی و ناصر الاسلامی، حسین. (۲۰۱۳) بررسی میزان انطباق جهت سطوح و حرکت چشم انسان در درک تصویر بر اساس روانشناسی گشتالت هنرهای زیبا. ۷۵-۸۴.
 - کیانی، مصطفی. (۲۰۱۴) معماری دوره پهلوی اول، دگرگونی اندیشه‌ها، پیدایش و شکل‌گیری معماری دوره بیست ساله. تهران: موسسه مطالعات تاریخ معاصر ایران.
 - کپس، جنورگی. (۲۰۱۴) زبان تصویر. ترجمه فیروزه مهاجر، تهران: انتشارات سروش.

- Hochberg, Julian. 1964. perceptionT englewoodcllifs .n.j: prentice-hall.
- Salingaros, Nikolaus. 2000. Hierarchical Cooperation in Architecture, and the Mathematical Necessity for Ornament. Journal of Architectural and Planning Research vol. 17 pp to
- Skilters, Jurgis. 2011, Experience and Perspectivity in Perceptual Generation of Meaning, Gestalt Theory, 33(3), 277-288. Retrieved from <http://gth.krammerbuch>.
- Kohler, Wolfgang. 1925. gestalt psychology. new york: liveright.
- Nasar,Jack. 1994. The evaluative image of the city. Sage publication. Thousand oaks London.
- Koffka, Kurt. 1935. Principles of Gestalt Psychology Harcourt Brace, New York and London.
- Wolfe Melissa. 2000. Visual attention. 335-386,Retrieved
- Wolfe, Melissa., & Horowitz, T. S. 2004. What attributes guide the deployment of visual attention and how do they do it? Nature reviews, Neuroscience, 5(6), 495-501.
- گروت، لیندا، و دیوید وانگ. (۲۰۰۷) روش‌های تحقیق در معماری. ترجمه علیرضا عینی فر. تهران: انتشارات دانشگاه تهران.
- گروت، یورگ کورت. (۲۰۱۵) زیبایی شناسی در معماری. ترجمه: دکتر جهان‌شاه پاکزاد، مهندس عبدالرضا همایون. تهران: دانشگاه شهید بهشتی.
- لنگ، جان. (۲۰۱۲) آفرینش نظریه معماری نقش علوم رفتاری در طراحی محیط. ترجمه علیرضا عینی فر، تهران: موسسه انتشارات دانشگاه تهران.
- مدیری، آتوسا و نوراللهی اسکویی، نیکو. (۲۰۱۴) ارزیابی ادراک بصری فضایی میدان اما م حسین (ع). فصلنامه علمی و پژوهشی مطالعات شهری، ۲۰۱۴، شماره ۳۳: ۷۷-۸۶.
- مردمی، کریم و زنده آور، بهبود. (۲۰۱۳) از عملکردگرایی تک بُعدی تا مکان گرایی چندظرفیتی. آرمان شهر ۹۳-۱۰۳.
- معماریان، غلامحسین. (۲۰۰۷) آشنایی با معماری مسکونی ایرانی گونه شناسی برون‌گرا. تهران: انتشارات دانشگاه علم و صنعت.
- Arnheim, Rudolf. 1971 . Art and visual perception. Berkeley: university of California press.
- Cuthbert, Alexander. R. 2006. The Form of Cities. Australia: Blackwell Publishing Ltd.