

شناسایی ابعاد رهبری حرفه ای مراکز پیش دبستانی به شیوه فراترکیب

رضوان فضل الهی^۱

جواد کیهان^۲

تاریخ دریافت: ۱۴۰۲/۰۳/۰۳

تاریخ پذیرش: ۱۴۰۲/۰۶/۰۶

چکیده

هدف پژوهش حاضر بررسی و شناسایی ابعاد رهبری حرفه ای مراکز پیش دبستانی جهت آماده سازی و پرورش استعداد های کودکان برای ورود به دوره دبستان می باشد. روش پژوهش بر اساس روش فراترکیبی (سندلوساکی و باروساوا، ۲۰۰۷) می باشد. جامعه آماری را کلیه مقالات منتشر شده طی سالهای ۲۰۰۶ تا ۲۰۲۰ تشکیل داده است که از بین ۳۴ مقاله اولیه، در نهایت ۲۸ مقاله براساس نمونه گیری هدفمند و به شیوه اشباع نظری و بر مبنای تحلیل داده ها به شیوه کُد گذاری (باز، محوری و انتخابی) انتخاب شده است. نتایج یافته های حاصل از مقالات مورد مطالعه در قالب ۶۳ کُد باز، ۲۰ کُد محوری و ۷ کُد انتخابی، نشان داد که لازمه اداره فرایندهای آموزشی مراکز پیش دبستانی و بالابردن توانایی و یادگیری کودکان جهت ورود به دوره دبستان، دارا بودن رهبری حرفه ای می باشد. همچنین این نتایج نشان داد رهبری حرفه ای مراکز پیش دبستانی نیازمند عواملی از جمله بینش کارآفرینی، مهارت یادگیری، سواد اطلاعاتی، مهارت استعدادیابی، اخلاق مداری و دارا بودن مهارت نوآوری و تحول پذیری است.

کلید واژه ها: پیش دبستانی، رهبری حرفه ای، فراترکیب

^۱ . دانشجوی دکترای مدیریت آموزشی، واحد ارومیه، دانشگاه آزاد اسلامی، ارومیه، ایران

^۲ . استادیار گروه علوم تربیتی، واحد ارومیه، دانشگاه آزاد اسلامی، ارومیه، ایران

مقدمه

زیر ساخت یادگیری در دوره های بالاتر وابسته به کیفیتی بوده که کودکان در طی دوره پیش دبستانی سپری می کنند. کیفیت دوره پیش دبستانی وابسته به شیوه مدیریت و رهبری آن است (ملهویش، فان، سیلوا، سامونس، سیراج- بلاتچفورد و تاگارت، ۲۰۰۸). دوره پیش دبستانی به عنوان اولین گام آموزش رسمی، تأثیر به سزایی بر پیشرفت تحصیلی دانش آموزان دارد (مفیدی، ۱۳۹۰). لذا باید از شیوه هایی بهره جست که در راستای آموزش به کودکان مؤثر باشد (افضل خانی، ۱۴۰۰).

این در حالی است که مدیریت این مراکز از کیفیتی که باید و شاید داشته باشد، برخوردار نیست. مطالعات نشان داده است که مهمترین آسیب های موجود دوره پیش از دبستان، مربوط به مدیریت کلان پیش از دبستان و برنامه درسی دوره پیش از دبستان است (آخس، حسینی خواه، عباسی، موسی پور، ۱۳۹۵). از اینرو مراکز آموزش پیش دبستانی نیازمند رهبری حرفه ای است. منظور از رهبری حرفه ای نظام آموزش پیش دبستانی عبارت است از مدیریت یکپارچه و نظام مند آن به گونه ای که بطور هماهنگ و متوازن به همه نیازها و استلزامات آن توجه داشته و تلاش نمایند که بستر مناسب و پیشرونده ای را برای رشد و پیشرفت همه جانبه کودکان فراهم شود (اتحادی فر، بزی، پیری، ۱۳۹۴).

دوره پیش دبستانی دارای ساختار یادگیری و فهمیدن خاص خود را داشته و دانشی که در این دوران به دست می آورد، بسیار مهم و تعیین کننده است (کروگ^۱، مجذوب^۲، ۲۰۱۳) و بطور روزافزون آموزش و پرورش پیش دبستان مورد توجه است (سوکوگلو، باکالوگلو، آیسن کاراسو، دیمیر و آکالین، ۲۰۱۴).

برای اینکه مراکز پیش دبستانی بتوانند در انجام وظایف محوله موفق و مطلوب عمل نمایند، لازم است که از لحاظ محیط فیزیکی و نیروی انسانی از وضعیت مناسبی برخوردار باشند (ملکی، ۱۳۸۶). عدم توجه به پرورش روحیه اعتماد به نفس، عدم فرصت به کودکان برای حل مسائل مختلف. مناسب نبودن محتوا با سن کودکان، عدم تدریس محتوا به صورت عملی، عدم مطابقت بین محتوا و اهداف، عدم به کارگیری روشهای فعال، عدم داشتن برنامه زمانی مناسب والدین برای کودکان در خانه، عدم

¹ . Melhuish, Phan, Sylva, Sammons & Siraj-Blatchford

² . krgoh

³ .Majzub

⁴ . Sucuoglu, Bakkaloglu, Iscen Karasu, Demir, & Akalin

اجرای فعالیتها بر اساس جدول زمانی مشخص وعدم استاندارد بودن ساختمانهای مراکز پیش دبستانی، حکایت از عدم وجود رهبری حرفه ای در مراکز پیش دبستانی دارد (کریم زاده، ۱۳۹۳).

از اینروست که رهبری حرفه ای مراکز پیش دبستانی در دهه های اخیر به جهت پاسخگویی بیشتر مورد تأکید قرار گرفته است. رهبری حرفه ای نیازمند بررسی و مطالعه نظریه های موثر رهبری مدرسه و پیشرفت حرفه ای موثر آنهاست. پژوهش حاضر در پی آن بوده است که به شیوه فراترکیب با مطالعه و جمع بندی ادبیات موجود و کشف روشهای تحقیق در تحقیقات رهبری مدارس در پیش دبستانی ها به استخراج ابعاد و مؤلفه های رهبری حرفه ای مراکز پیش دبستانی اقدام کند.

مطالعات نشان داد، رشد حرفه ای رهبران چنین مراکزی مستلزم بهره گیری از نظریه های اصلی رهبری مانند رهبری آموزشی، رهبری موقعیتی، رهبری تحول گرا، رهبری توزیع شده و رهبری برای یادگیری است (دانیلز، هوندیقم و دوکی، ۲۰۱۹). مطالعات هارد و جونسدوتیر، (۲۰۱۳) با عنوان «رهبری در معنای حرفه گرایی دموکراتیک» نشان داد، رهبری مراکز آموزشی باید در جستجوی نظریاتی باشد که بتواند مبنای ایدئولوژی متناسبی برای جهت دهی و هدایت فعالیت های آموزشی در مسیر متصل به هدف باشد. رهبری حرفه ای مراکز پیش دبستانی با رهبری برنامه های درسی در رابطه بوده و منجر به بهبود وضعیت یادگیری کودکان تا سطح تجربه و قابل ملموس می شود (جونسدوتیر و کولمان، ۲۰۱۴). با این اوصاف سؤالات پژوهش به قرار ذیل می باشد:

(۱) ابعاد رهبری حرفه ای مراکز پیش دبستانی کدامند؟

(۲) مدل رهبری حرفه ای مراکز پیش دبستانی چگونه است؟

مبانی نظری پژوهش

با توجه به اینکه رشد حرفه ای رهبران مراکز آموزش پیش دبستانی مستلزم بهره گیری از نظریه های اصلی رهبری می باشد، لذا رهبری حرفه ای براساس نظریه های ذیل قابل تبیین است:

¹ . Daniëls, Hondeghem, & Dochy

² . Hard, & Jónsdóttir

³ Jónsdóttir, & Coleman.

نظریه رهبری یادگیری

مدیران مدارس در نقش رهبر برنامه درسی باید از هسته اصلی هر برنامه درسی اجرا شده در مدرسه، درک روشنی داشته باشند. تضمین کاهش شکاف میان برنامه‌های درسی مدون و برنامه‌های درسی تدریس شده و آموخته شده از کارکردهای اصلی مدیران مدارس، به‌ویژه در نقش رهبری برنامه درسی است (خلخال، ۱۳۹۵). رهبری برنامه درسی فرایندی تسهیل‌کننده است (اسکینر و همکاران، ۲۰۱۹) که در آن رهبر با دیگران به‌منظور یافتن اهداف مشترک، ایجاد تیم‌های همکاری، ساختن یک روش کاری و هماهنگ کردن بسیاری از فعالیت‌های پیچیده، کار می‌کند (آلباشیری^۱ و همکاران، ۲۰۱۶).

نظریه آموزش کارآفرینی

فرایند کارآفرینی و ایجاد کسب و کار جدید چند بُعدی است به عبارت دیگر، این فرایند دارای مراحل وسیع و متفاوتی مانند جستجوی فرصت‌ها، برنامه ریزی برای ایجاد کسب و کار جدید، سازماندهی منابع و اجرا می‌باشد و یک برنامه آموزش کارآفرینی اثربخش باید در برگیرنده تمامی این مراحل باشد (تیمونس^۲، ۲۰۰۵).

نظریه فرزاندگی

نظام فلسفی کنفوسیوس، نظامی است تحت رهبری انسان فرزانه ای که به کمالات نظری و عملی نایل شده است و می‌تواند جامعه انسانی را به سعادت برساند. فرزاندگی بر قوه عقلانی متکی بوده که همواره بر پایه دین و فلسفه به تحلیل امور مورد مطالعه پرداخته و بر اساس معیارهای آنها مدیریت می‌کند (رستمیان، ۱۳۹۱).

نظریه سواد اطلاعاتی

سواد اطلاعاتی به مجموعه ای از توانایی‌ها اطلاق می‌شود که بر اساس آن افراد قادر هستند، تشخیص دهند که چه موقع به اطلاعات نیاز داشته و چگونه اطلاعات مورد نظر را مکان یابی، ارزش

^۱. Albashiry

^۲. Timmons

یابی و به نحو کارآمد، مورد استفاده قرار دهند (یزدانی، ۱۳۹۱). سواد اطلاعاتی در سه بُعد تعریف می شود:

سواد ارتباطی (توانایی کلامی): شامل اطلاع یابی از طریق گفتگو و مشاوره است. سواد عمومی یا سنتی (توانایی های کتبی): این توانایی برمی گردد به آنچه که در دوره های قبل و به طور سنتی در به دست آوردن اطلاعات استفاده می شده است (عسکر زاده، ۱۳۸۷). سواد رایانه ای (توانایی فنی): به هرگونه جمع آوری، انتقال، ثبت، پردازش، انتشار و نمایش اطلاعات و جستجو اطلاعات از طریق رایانه گفته می شود (یزدانی، ۱۳۹۲).

نظریه اخلاق مدارانه

اخلاق فضیلت مدار نوعی نظریه هنجاری است که در عصر افول مدرنیته و ظهور پست مدرنیسم، همراه با ناکامی نظریه های اخلاقی در دستیابی به طرحی نو، برای نجات انسانیت، ضرورت احیا آن جهت ایقا ارزشهای اخلاقی به خوبی احساس می شود. محور قرار گرفتن فضائل اخلاقی در فرایندی آموزشی از سوی مدیریت منجر به ارتقای بُعد روحی و روانی اعضای مؤسسه می شود (خزاعی، ۱۳۸۰)

نظریه رهبری تحولی

بنابه نظر (باس و آوالیو، ۱۹۹۰) ویژگی خاص رهبران تحول آفرین که سبب توفیق آنان در ایجاد زمینه ارتقاء تحول و نوآوری سازمانی شده است، عبارتاند از گوش دادن، نفوذ آرمانی بر پیروان، انگیزش الهام بخش، تحریک فرهیختگی و آگاهی، تشویق و ترغیب، حمایت های توسعه گرا و غیره (سلیم زاده و همکاران، ۱۳۹۵). این نوع سبک رهبری بر روی افزایش درگیر شدن کارکنان با اهداف سازمانشان تمرکز می کند

نظریه استعدادیابی

استعداد به معنای مجموعه توانایی هایی است که فرد را قادر می سازد که در ابعاد مختلف فضایی، ریاضی، درک و فهم، کلامی و سایر ابعاد وجودی رشد به حدی از عملکرد نائل شود. استعدادیابی فرآیندی است برای شناسایی و کشف توانایی های بالقوه ای که در هر فرد به شکل ذاتی وجود

دارد. استعداد یابی کمک می کند به شکوفایی و بالفعل شدن هرچه بیشتر این استعدادها و تبدیل آنها به مهارت فوق العاده ای که احساس خشنودی و رضایت مندی و کارآمدی را در فرد ایجاد می کند.

پیشینه پژوهش

مطالعات نجفی (۱۳۹۷) با عنوان « ارتباط میان سبک های مدیریت مدیران با خلاقیت مربیان مراکز پیش از دبستان شهر تهران » نشان داد که بین سبک های مدیریت مدیران در مراکز پیش از دبستان با خلاقیت مربیان ارتباط معناداری در سطح ۰/۰۱ وجود دارد. همچنین، تحلیل رگرسیون بین سبک های مدیریت (دستوری، حمایتی، مشارکتی و توفیق گرا) و خلاقیت مربیان نشان داد که سبک مدیریت مشارکتی نسبت به سایر سبک ها پیش بینی دقیق تری برای خلاقیت مربیان ارائه می دهد.

مطالعات میرزایی و احمدی (۱۳۹۴) با عنوان « چالش های مدیریت مراکز پیش دبستانی و راهکارهای آن » نشان داد نبود یک چارچوب و سرفصل مشخص، کمبود امکانات آموزشی، نبود حمایت های لازم از طرف آموزش و پرورش و عدم همکاری والدین با مراکز، از جمله مشکلات مدیران مراکز است.

مطالعات پانگ (۲۰۲۱) با عنوان « اپلیکیشن آموزش پیش دبستانی بر اساس تحقیقات فناوری چندرسانه ای در زمینه نوآوری مدیریت فرآیند در فرایند آموزش » نشان داد رهبری اثربخش مراکز پیش دبستان، وابسته به داشتن سواد اطلاعات و چندرسانه ای است.

مطالعات پریئو-آیوسو، پاستور-وایسیدو، گونزالس-ویلورا و فرناندز-ریو (۲۰۲۰) با عنوان « آیا دروس تربیت بدنی برای استعدادیابی مناسب است؟: مروری نظام مند بر ادبیات » نشان داد رهبری حرفه ای مراکز پیش دبستانی مستلزم آموزش حرکات جسمانی و تربیت بدنی آنها برای فعلیت بخشیدن به استعدادهای بالقوه آنها در این رابطه است.

مطالعات ویجایادیوار، تورنتون و چرینگتون (۲۰۱۹) با عنوان « جامعه یادگیری حرفه ای: تقویت رهبری مشارکتی در مراکز آموزش پیش دبستانی سنگاپور » نشان داد تجربیات در نتیجه مشارکت در یک جامعه یادگیری حرفه ای منجر به تغییراتی در تفکر مدیران در مورد شیوه های همکاری مشترک

¹ . Pang

² . Prieto-Ayuso, Pastor-Vicedo, González-Villora, & Fernández-Río

³ . Vijayadevar, Thornton, & Cherrington

شده و این امر تغییراتی در رویکردهای رهبری، توزیع رهبری و بهبود تعلیم و یادگیری مشارکتی برای معلمان فراهم کرده است.

مطالعات آیزنبرگ و اپلاتکا (۲۰۱۹) با عنوان «از انزوای حرفه ای تا رهبری مؤثر: استراتژی های معلمان و دبیران پیش دبستانی برای رهبری مشترک و آموزش» نشان داد استراتژی های حرفه ای دارای جنبه های رهبری مشترک و آموزش و پرورش مؤثر هستند.

مطالعات آندرسون، بیجورنپولت، برو وهالم-پیترسون (۲۰۱۸) با عنوان «رهبری و انگیزه: مطالعه کیفی رهبری تحول آفرین و انگیزه خدمات عمومی» نشان داد بهره گیری از رهبری تحول گرا در دوره پیش دبستانی موجب پویایی و بالندگی آن شده و فعالیت های یادگیری را در آن برای کودکان جذاب تر می سازد.

مطالعات کرومپهولز (۲۰۱۸) با عنوان «رشد استعدادهای حرکتی و غیر حرکتی در سن پیش دبستانی - یک مطالعه اکتشافی» نشان داد در مراکز پیش دبستانی با رهبری اثربخش، مشکلات حرکتی و جسمانی کودکان حل و اصلاح می شود. لذا این باعث می شود تا ضمن بهبود عملکرد آنها، وضعیت بدنی آنها برای رشد هر چه بیشتر آماده تر شود.

مطالعات اهلین (۲۰۱۵) با عنوان «رهبری حمایت گرا در پیش دبستانی سوئد» نشان داد مراکز پیش دبستانی مستلزم رهبری حمایت گرا بوده به گونه ای که زمینه مناسبی را برای همه مربیان جهت آموزش کودکان فراهم نمایند.

مطالعات فونسن^۴ (۲۰۱۳) با عنوان «ابعاد رهبری پداگوژیکی در مراکز آموزش پیش دبستانی» نشان داد که رهبری آموزشی مراکز پیش دبستانی باید بر اساس رهبری زمینه ای مبتنی بر متن و فرهنگ جامعه باید صورت پذیرد. در چنین حالتی کودکان با فرهنگ جامعه آشنا می شوند.

مطالعه ماسون^۵ (۲۰۱۱) با عنوان «راهبردهای رهبری کودکان پیش دبستانی» نشان داد، یکی از راهبردهای رهبری مراکز پیش دبستانی، مدیریت آن بر اساس فناوری اطلاعات و ارتباطات است. بدین شیوه می توان رابطه مربیان را با کودکان و خانواده های آنها بهبود بخشید.

¹ . Aizenberg, & Oplatka

² .Krombholz

³ .Ehelin

⁴ .Fonsen

⁵ .Mawson

روش شناسی پژوهش

روش پژوهش بر اساس روش فراترکیب که هدف آن، بررسی و مطالعه سیستماتیک پژوهش‌های قبلی انجام شده می‌باشد، فراهم آمده است. جامعه آماری را کلیه مقالات منتشر شده طی سالهای ۲۰۰۶ تا ۲۰۲۰ تشکیل داده اند. شیوه نمونه‌گیری هدفمند و به شیوه اشباع نظری داده‌ها بوده است. لذا از بین ۳۴ مقاله انتخاب شده اولیه در نهایت ۲۸ مقاله براساس داشتن شرایط ورود به پژوهش انتخاب شدند. تحلیل داده‌ها به شیوه کُد گذاری (باز، محوری و انتخابی) صورت گرفته است. مراحل پژوهش بر اساس الگوی هفت مرحله‌ای سندلوساکی و باروساؤ (۲۰۰۷) شکل گرفته که عبارتند از:

۱. تنظیم سؤال‌های پژوهش: نخستین گام فراترکیب تنظیم پرسش‌های پژوهش است که در این تحقیق سوالات بدین قرارند:

ابعاد رهبری حرفه‌ای مراکز پیش دبستانی کدامند؟

الگوی ابعاد رهبری حرفه‌ای مراکز پیش دبستانی چگونه است؟

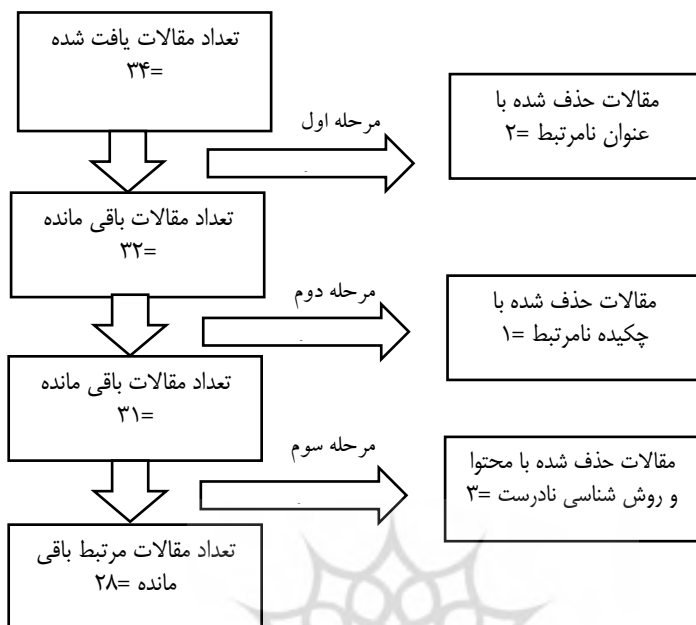
۲. بررسی نظام‌مند متون: در این مرحله پژوهشگر به جستجوی سیستماتیک مقالات منتشر شده در مقاله‌های معتبر خارجی و داخلی با هدف تعیین اسناد معتبر، موثق و مرتبط در بازه زمانی مناسب پرداخته است. ابتدا کلمات کلیدی مرتبط از قبیل رهبری حرفه‌ای، رهبری کارآمد، رهبری اثربخش، مدیریت آموزش پیش دبستانی، رهبری یادگیری، سبک رهبری آموزش پیش دبستانی، از طریق وبگاه‌های خارجی (گوگل اسکولار، پروکوئست، ساینس دایرکت، الزویر، امرالد، اشپرینگرو ...) و وبگاه‌های داخلی (مگ ایران، اس آی دی، نورمگز، ایرانداک و ...) مورد جستجو قرار گرفته است.

جدول ۱. جستجوی مقالات بر اساس واژه های کلیدی

		تعداد مقا لا ت
رهبری حرفه ای پیش دبستانی	Preschool Professional Leadership	۷
رهبری کارآمد پیش دبستانی	Effective preschool leadership	۴۱
رهبری اثربخش پیش دبستانی	Effective preschool leadership	۳۲
مدیریت آموزش پیش دبستانی	Preschool education management	۲۸
سبک رهبری آموزش پیش دبستانی	Preschool education leadership style	۲۹
اخلاق رهبری پیش دبستانی	Preschool leadership ethics	۱۱
رهبری یادگیری پیش دبستانی	Preschool Learning Leadership	۱۸

۳. جستجو و بررسی مقاله‌های مرتبط و مناسب: پس از شناسایی واژگان کلیدی پژوهش، مجموعه مقالات براساس مواردی چون عنوان، چکیده، محتوا و روش تحقیق مانند نمودار زیر غربال شدند که در نهایت ۲۸ مقاله نهایی استخراج شدند.

پژوهشگاه علوم انسانی و مطالعات فرهنگی
پرتال جامع علوم انسانی



شکل ۱. فرایند دستیابی به مقالات مورد نظر برای مطالعه و استخراج یافته ها (نویسندگان)

۴. استخراج اطلاعات مقالات : در این مرحله محتوای ۲۸ مقاله که تعداد ۱۰ مقاله به شیوه کمی و ۱۸ مقاله به شیوه کیفی به دقت مطالعه شده و بر مبنای شاخص های اساسی از جمله اطلاعات پژوهش، روش، هدف پژوهش و نتایج و یافته های پژوهش استخراج و در قالب جدول ذیل دسته بندی شدند.

جدول ۲. مقالات و مستندات علمی چاپ شده در رابطه با رهبری حرفه ای مراکز پیش دبستانی

کُد مقاله	عنوان تحقیق	نویسنده/سال	روش/ابزار	یافته ها/جمع بندی
۱	رابطه رضایت شغلی، عزت نفس و سلامت روانی: یک مطالعه موردی از مربیان مرکز پیش دبستانی دانشگاه تهران	درانی و غلامعلی لواسانی، (۱۳۷۹)	همبستگی / پرسشنامه	نتایج حاکی از آن بود که مربیان از شغل خود چندان رضایتی ندارند. مدیریت پیش دبستانی باید بصورت باز و انعطاف پذیر بوده و به گونه ای که همواره بین اعضای این مراکز ارتباط و مراوده برای تحقق اهداف یادگیری و پرورش کودکان صورت پذیرد و از مشارکت والدین باید استفاده شود.
۲	رهبری اثربخش برای دوره پیش دبستانی	سیرراج-بلاچفورد ومانی، (۲۰۰۷)	مروری- تحلیلی/متون و محتوا	الزامات اساسی رهبری برای یادگیری در سال های اولیه باید با در نظر گرفتن زمینه های اجتماعی، اتخاذ تعهد به کار جمعی و تمرکز بر بهبود نتایج یادگیری کودکان فراهم شود.
۳	شناسایی نقش های رهبری برای کیفیت در برنامه های آموزشی دوران کودکی	هو، (۲۰۱۱)	کیفی/مصاحبه	معلمان، اعضای کارکنان پشتیبانی و والدین اغلب خود را پیرو می دانستند و به یک رهبر، یعنی رئیس وابسته بودند. مدیران تمایل داشتند سه نقش اصلی یعنی: الگو، مدیر مدرسه و مربی برای برنامه درسی و آموزشی را ایفا کنند. پیامدهای این مطالعه برای ارتقای رهبری اخلاقی و توسعه رهبری معلم مورد بحث قرار می گیرد.
۴	رهبری مراکز پیش دبستانی مهم است: کاوش و پذیرش	هاردوچونسدوتیر، (۲۰۱۳)	مروری/تحلیلی	رهبری همچنان یک مفهوم پر انرژی و بحث برانگیز است. رهبری مستلزم تبادل نظر با زبردستان و اعضای سازمان آموزش است و در سایه تعامل و مشارکت، تجربیات غنی سازی می شود. باید انتظار داشت که رهبری در زمینه آموزش پیش دبستانی، جنبه های مرتبط با سبک رهبری پاسخگو را منعکس کند و از رویکرد مشارکتی یا تیمی، مشورتی استفاده نماید.
۵	رهبری و انگیزه: مطالعه کیفی رهبری تحول آفرین و انگیزه خدمات عمومی (مراکز پیش دبستانی)	آندرسون، بیچورنهلوت، برو وهالم پیترسون، (۲۰۱۸)	کیفی/ مصاحبه	رهبران تحول آفرین برای شفاف سازی یک چشم انداز، به اشتراک گذاشتن آن با کارکنان خود و حفظ آن در درازمدت تلاش می کنند. هنگامی که رهبران، یک چشم انداز سازمانی را روشن، حفظ و به اشتراک می گذارند، کارکنان آنها انگیزه بیشتری برای انجام کارهای خوب برای جامعه و دیگران دارند.
۶	از انزوای حرفه ای تا رهبری مؤثر:	آیزنبرگ و	کیفی/مصاحبه	یافته های این مطالعه درک ما را از احساس انزوای حرفه ای معلم پیش دبستانی، ریشه های

	راهبردهای پیش دبستانی-مدیران رهبری مشترک و آموزش	اپلاتکا، (۲۰۱۹)	نیمه ساختاریافته	انزوا و راهبردهای مقابله‌ای که برای مقابله با انزوای خود از جمله حمایت حرفه‌ای، همکاری حرفه‌ای، شروع پروژه‌های آموزشی و توسعه حرفه‌ای استفاده می‌کنند، گسترش می‌دهد. نتایج نشان می‌دهد که استراتژی‌های حرفه‌ای که دارای جنبه‌های رهبری مشترک و آموزش هستند مؤثرترین هستند.
۷	نقش رسانه های اجتماعی در جستجو و کسب استعداد کودکان: شواهدی از ادبیات معاصر	هاکانسون، (۲۰۱۹)	مروری /تحلیلی / سنادکاوی	سازمانهای آموزشی از جمله مراکز پیش دبستانی باید در رهبری از رسانه های اجتماعی برای استعدادیابی بهره مند شوند و این نیازمند استفاده از سبک رهبری باز و تعاملی است. در چنین حالتی است که سطح اطلاعات و دانش نوآموزان ارتقاء می یابد و کیفیت جامع نگری برای سیستم آموزشی فراهم می شود
۸	تدریس در کودکان	ملکی، (۱۳۸۶)	توصیفی /مروری / کتاب	تدریس در کودکان و مراکز پیش دبستانی وابسته به عشق و شور و نشاط است. مربیان باید از تخصص و تجربیات لازم برای آموزش به کودکان برخوردار باشند. اطلاعات آنها بروز باشد و با عناصر برنامه ریزی درسی این دوره به خوبی آشنایی داشته باشند.
۹	آسیب شناسی برنامه های مراکز پیش دبستانی استان کهگیلویه و بویراحمد	کریم زاده، (۱۳۹۳)	کیفی از نوع پدیدارشناسی / مصاحبه نیمه ساختاریافته	مهم ترین آسیب های موجود دوره پیش از دبستان، مربوط به مدیریت کلان پیش از دبستان، برنامه درسی دوره پیش از دبستان، نیروی انسانی پیش از دبستان، وضعیت حقوقی پیش از دبستان و آسیب های مربوط به محیط خانواده و والدین بوده است که هر کدام از این آسیب های کلان خود نیز به زیر مقوله هایی تقسیم شده اند
۱۰	آسیب شناسی وضعیت آموزش و برنامه درسی دوره پیش از دبستان ایران	آخش، حسینی خواه، عباسی، موسی پور، (۱۳۹۵)	رویکرد کیفی و به روش پدیدار نگاری / مصاحبه نیمه ساختاریافته	یافته‌های پژوهش نشان داد که مهم‌ترین آسیب‌های موجود دوره پیش از دبستان، مربوط به مدیریت کلان پیش از دبستان، برنامه درسی دوره پیش از دبستان، نیروی انسانی پیش از دبستان، وضعیت حقوقی پیش از دبستان و آسیب‌های مربوط به محیط خانواده و والدین بوده است
۱۱	استخدام حرفه ای؛ سازمانی؛ و مفهوم رهبری مفهومی در آموزش پیش دبستانی نیوزیلند	تونتون، وانسپروث، کلارکین -فیلیس، آیتکین و تارناتی، (۲۰۰۹)	توصیفی-مروری	رهبری پیش دبستانی باید بر اساس مشاوره آموزشی برای کودکان پیش دبستانی باشد. تشکیل شورا برای امور و اقدامات در زمینه توسعه رهبری به عنوان یک استراتژی رهبری مدرسه ضرورت دارد.
۱۲	رپورتاژهای رهبری معلمان در چارچوب جلسات تیم آموزش دوران	هولتون، وانینگانیکی و	کیفی /تحلیل گفتمانی	این مطالعه به بررسی رهبری معلم در محیط های آموزش پیش دبستانی در فنلاند می پردازد. در فنلاند، یک تیم کارکنان معمولاً متشکل از یک معلم پیش دبستانی - که رهبر

	کودکی در فنلاند	هیکا، (۲۰۱۹)	تیم است، و دو پرستار مراقبت از کودکان است. در این مطالعه معلمان پیش دبستانی به عنوان رهبران معلم شناخته می شوند (فیرمن و مک کنزی، ۲۰۱۲). این مطالعه چهار نوع رهبری معلم را شناسایی می کند: ۱. رهبری مشارکتی معلم. ۲. رهبری معلم حمایتی. ۳. تخصص حرفه ای. و ۴. مشروعیت.
۱۳	ابعاد رهبری آموزشی در آموزش و مراقبت دوران کودکی	فونسن، (۲۰۱۳) اقدام پژوهی/روایتی/ پرسشنامه	هدف از این پژوهش، تبیین پدیده‌های رهبری آموزشی و بررسی نحوه اجرای رهبری آموزشی توسط مدیران مراکز نگهداری از کودکان بود. بر اساس نظریه رهبری زمینه‌ای (نیولا، ۱۹۹۸) رهبری مراکز آموزش پیش دبستانی از اهمیت خاصی برخوردار است.
۱۴	تأثیرات محیط یادگیری در خانه و تجربه مرکز پیش دبستانی بر رشد سواد و حساب در ابتدای دبستان	ملهویش، فان، سیلوا، سامونس، سیراج- بلا تچفورد و تاگارت، (۲۰۰۸)	این تجزیه و تحلیل های چند سطحی نشان دهنده تأثیرات قدرتمند برای محیط یادگیری خانه و تأثیرات مهم مراکز پیش دبستانی خاص در ورود به مدرسه است.
۱۵	نقش های رهبری و مدیریت مراقبت و آموزش اولیه: فراتر از خانه ها و مراکز پیش دبستانی	وایتبوک، کیپینیس، ساکای واوستین، (۲۰۱۲)	یافته‌ها نشان می‌دهد که تحصیلات و پیشینه حرفه‌ای کارکنان متفاوت است، و رشد، مدیریت و نظارت کودک حوزه‌هایی هستند که در آن‌ها اعضای کارکنان بیشتر به دنبال دانش اضافی هستند. این نتایج نشان می‌دهد که کارکنان نقش مهمی در شکل‌دهی و ارائه خدمات و برنامه‌ها ایفا می‌کنند، با این حال توجه کمی به دانش و نیازهای حرفه‌ای آن‌ها شده است.
۱۶	رشد استعداد های حرکتی و غیراستعداد در سنین پیش دبستانی - یک مطالعه اکتشافی	کرومپهولز، (۲۰۱۸)	با استفاده از یک طرح طولی ۲۱ ماهه، رشد ویژگی های فیزیکی (قد، وزن بدن، BMI، ضخامت چین پوست)، مهارت های فیزیکی (هماهنگی، تناسب اندام، مهارت دستی)، و عملکرد شناختی (تمرکز، توانایی کلامی، هوش) در ۵۶۸ کودک ۳۷ تا ۷۸ ماهه مورد بررسی قرار گرفت. کودکان با عملکرد حرکتی بالا در ابتدای مطالعه در مقایسه با کودکان متوسط یا کم عملکرد در هر آزمایش از نظر هماهنگی، تناسب اندام و مهارت دستی بهتر عمل کردند.

۱۷	آیا درس های تربیت بدنی برای شناسایی استعداد های ورزشی کودکان مناسب هستند؟ یک مرور نظام مند از ادبیات	پریو-آیوسو، پاستور-وایسیدو، گونزالس-ویلورا و فرناندز- ریو، (۲۰۲۰)	مرور نظام مند/اسنادکاوی	نتایج نشان داد، تغییر تدریجی در مراکز پیش دبستانی بر سلامت کودکان و مشارکت در ورزش متمرکز است. در نهایت، برنامه های جایگزینی برای مدل های ورزشکار نخبه وجود دارد که برای مقابله با کودکان با استعداد و جلوگیری از کنار گذاشتن کودکان در مناسب هستند.
۱۸	رهبری پیش دبستانی سوئد - از موسیقی حمایت می کند یا نه؟	اهرلین، (۲۰۱۵)	کمی. پرسشنامه مصاحبه	این مطالعه از مشاهدات و مصاحبه ها برای بررسی اینکه چگونه رهبری سه پیش دبستانی سوئدی در سوئد بر انتخاب های آموزشی انجام شده تأثیر گذاشته است، استفاده می کند. دو تا از این پیش دبستانی ها از موسیقی به عنوان ابزاری برای تحریک زبان و رشد اجتماعی استفاده می کنند، در حالی که پیش دبستانی سوم به عنوان مقایسه عمل می کند.
۱۹	چالش های مدیریت مراکز پیش دبستانی و راهکارهای آن	میرزایی و احمدی، (۱۳۹۴)	کیفی/مصاحبه	مدیریت مراکز پیش دبستانی با توجه به سرنوشت ساز بودن و تأثیر این دوره بر دوره های تحصیلی بعدی، از اهمیت به سزایی برخوردار است. با توجه به نتایج به دست آمده نبود یک چارچوب و سرفصل مشخص، کمبود امکانات آموزشی، نبود حمایت های لازم از طرف آموزش و پرورش و عدم همکاری والدین با مراکز از جمله مشکلات مدیران مراکز است.
۲۰	ارتباط میان سبک های مدیریت مدیران با خلاقیت مربیان مراکز پیش از دبستان شهر تهران	نجفی، (۱۳۹۷)	همبستگی/پرسش نامه	از آنجا که کودکان مهمترین سرمایه های یک جامعه محسوب می شوند و رشد و آموزش منظم و صحیح آنها می تواند در آینده چرخ های اقتصادی، سیاسی و نظامییک جامعه را به گردش درآورد، مدیریت در دوره پیش از دبستان اهمیت بسزایی دارد (مفیدی، ۱۳۹۰)
۲۱	مفاهیم و نظریه های رهبری: بازتاب هایی برای تمرین برای مدیران مراکز پیش دبستانی	نوپونن، (۲۰۰۶)	توصیفی/مروری /کتابخانه ای	این مقاله پیشنهاد می کند که رهبری مؤثر یک مؤلفه حیاتی در ارائه خدمات با کیفیت مراقبت از کودکان است. این نشان می دهد که درک بهتر از چارچوب های رهبری مؤثر می تواند نقطه شروعی برای یک فرآیند با کیفیت باشد و می تواند تعهد به کار در جهت تعالی در مراکز اولیه کودکی را ایجاد کند، و همچنین ابزاری برای خود اندیشی باشد.
۲۲	شناسایی صلاحیت های حرفه ای مربیان دوره ی پیش دبستانی	احمدی و فلاح، رضازاده، (۱۳۹۴)	روش توصیفی از نوع پیمایشی / پرسشنامه	از نظر مربیان وضعیت موجود صلاحیت های حرفه ای مربیان در مولفه های حرفه ای، فکری و فناوری پایین تر از متوسط و از نظر مدیران در مولفه های فکری، مدیریتی، رشد و توسعه کودک، فناوری و حرفه ای پایین تر از متوسط است.
۲۳	شناسایی صلاحیت های حرفه ای مورد نیاز مدیران مراکز پیش دبستانی	نجفی، قهرمانی، عارفی،	روش توصیفی از نوع پیمایشی /	نتایج به دست آمده از تجزیه و تحلیل داده های پژوهش به مؤلفه صلاحیتی برای مدیران مراکز پیش دبستان اشاره دارد که عبارتند از: صلاحیت های تکنولوژیکی، فردی، معنوی،

	و بررسی وضعیت موجود و مطلوب	ابوالقاسمی، (۱۳۹۷)	پرسشنامه	اخلاقی و مذهبی، هوشی-فکری، پژوهشی، محیطی، فرهنگی، حرفه ای
۲۴	مسائل مهم در آموزش پیش دبستانی در مالزی	مجنوب، (۲۰۱۳)	مروری-تحلیلی	نتایج نشان داد، از جمله مسائل مهم در آموزش پیش دبستانی، نحوه رهبری و مدیریت آن است که باید دوراندیش بوده و از جهت گیری و سوگیری دوری نماید. این در حالی است که بعضاً مشاهده شده است که دور اندیشی ندارند و از قوه قضاوت چندان قوی برخوردار نیستند
۲۵	ساختار رهبری در میان کودکان پیش دبستانی	فوکودا، فوکودا و هیکز، (۱۹۹۴)	کمی/تحلیل عاملی	نتایج نشان داد، از جمله مسائل مهم در آموزش پیش دبستانی، نحوه رهبری و مدیریت آن است که باید دوراندیش بوده و از جهت گیری و سوگیری دوری نماید. این در حالی است که بعضاً مشاهده شده است که دوراندیشی ندارند و از قوه قضاوت چندان قوی برخوردار نیستند
۲۶	کاربرد گرایش آموزش پیش دبستانی در دانشگاه های کاربردی مبتنی بر تحقیقات فناوری چندرسانه ای بر نوآوری مدیریت فرآیند در فرآیند تدریس	پانگ، (۲۰۲۱)	اکتشافی/پرسشنامه	این مقاله یک تحقیق نوآورانه را در مورد مدیریت فرآیند پیوندهای تدریس عملی در آموزش پیش دبستانی بر اساس فناوری چند رسانه ای پیشنهاد می کند.
۲۷	عبور از مرزها: نیاز به ادغام رهبری مدرسه و آموزش در دوران کودکی	گونکو، مین و توزو، (۲۰۱۴)	مروری- تحلیلی/اسناد کاوی و کتابخانه ای	قوانین اخیر ایلینویز، مدیران مدارس این ایالت را ملزم می کند که واجد شرایط باشند تا به جای مهد کودک تا کلاس دوازده، برای کودکان از پیش دبستانی تا کلاس دوازدهم، رهبری مدرسه را ارائه دهند. ایلینوی اولین ایالتی است که چنین تغییری را ایجاد کرده است
۲۸	رهبری برای یادگیری در پیش دبستانی: دیدگاه مدیران پیش دبستانی در مورد استراتژی ها و اقدامات در کار با کیفیت سیستماتیک	هاکانسون، (۲۰۱۹)	کیفی/مروری نظام مند	مطابق با قانون آموزش و پرورش و برنامه درسی پیش دبستانی، کار با کیفیت سیستماتیک در تمام پیش دبستانی های سوئد اجباری است. این شامل چندین مرحله است، از جمله جمع آوری داده ها، مستندسازی و خود ارزیابی به منظور توسعه حرفه ای و بهبود کیفیت. نتایج نشان می دهد که مدیران پیش دبستانی بین خواسته های وفاداری به الزامات سیستم کیفیت شهرداری و استقلال پیش دبستانی خودشان در کار با کیفیت سیستماتیک تعادل برقرار می کنند.

۵. تجزیه و تحلیل و ترکیب یافته‌های کیفی: در این مرحله به شیوه کُد گذاری باز، محوری و انتخابی، تحلیل داده ها صورت گرفته است. جدول (۳) ذیل مبتنی بر مراحل چهارم و پنجم سندلوسکی و باروسو (۲۰۰۷) تهیه و تدوین گردیده است:

جدول ۳. کدهای مستخرجه در رابطه با ابعاد رهبری حرفه ای مراکز پیش دبستانی مبتنی بر پیشینه تجربی

کدهای باز	کدهای محوری	کدهای انتخابی	منبع	بروانی
تغییر مدار، مراوده ای، عمل گرا، مشارکتی، توفیق طلب، پیشرفت گرا، مشورتی، پاسخگو، کیفیت محور، جامع گرا، دموکراتیک	عمل گرا	سبک رهبری تحولی	نفیدی (۱۳۹۰)؛ سیراج-بلاچفورد ومانی (۲۰۰۷)؛ هو (۲۰۱۱)؛ هارد جونسدوتیر (۲۰۱۳)؛ آندرسون، بیجورنهلوت، برو وهالم پیترسون (۲۰۱۸)؛ یزنبرگ و اپلاتکا (۲۰۱۹)؛ هاکانسون (۲۰۱۹)	۷
	مشارکتی			
	پیشرفت گرا			
جربه گرا، تسهیل کننده، تخصص گرا، کیفیت گرا، شکل گشا، فراکنشی، به روز بودن، برنامه ریزی برسی،	دانایی محور	هبری یادگیری اور (۱۳۹۵)؛ نونتون، وانسبرو، کلارکین-فیلیپس، آیتکین و ارناتی (۲۰۰۹)؛ کروگ (۲۰۱۰)؛ فونسن (۲۰۱۳)	بلکی (۱۳۸۶)؛ کریم زاده (۱۳۹۳)؛ آخش، حسینی خواه، عباسی، موسی	۶
	یادگیرنده			
	یاددهنده			
ظرفیت ساز، هویت ساز، انگیزه ساز، اعتماد ساز، هدایت کننده، سازمان دهنده، توانمندساز،	ظرفیت ساز	استعدادیاب	بلهوش، فان، سیلوا، سامونس، سیراج- بلاتچفورد و تاگارت، (۲۰۰۸)؛ ایبنوک، کینیس، ساکای و اوستین (۲۰۱۲)؛ کرومپهلز (۲۰۱۸)؛ پرتو- یوسو، پاستور-وایسیدو، گونزالس-ویلورا و فرناندز-ریو (۲۰۲۰)؛	۴
	هدایت کننده			
	شناسایی توانایی ها			
صمیم ساز، فرایند مدار، تحلیل گرا، نتیجه گرا، ینده گرا، حمایت گرا، برنامه ریزی، موقعیت گرا، فلاق، دارای بینش، هماهنگ کننده، امکانات ساز	تحلیل گر	کارآفرین	کریم زاده (۱۳۹۳)؛ میرزایی و احمدی (۱۳۹۴)؛ نجفی (۱۳۹۷)؛ وپونن (۲۰۰۶)؛ اهرلین (۲۰۱۵)؛	۵
	خلاق			
	آینده پژوه			
سعه صدر، احترام قائل شدن، مسؤلیت پذیر، متعهد، لسوزی، متواضع، ملاحظه گرا، مدیریت عواطف	مسؤلیت پذیر	اخلاق مدار	ضازاده شیراز (۱۳۹۴)؛ نجفی، قهرمانی، احمدی و فلاح، عارفی، ابوالقاسمی (۱۳۹۷)؛ مجذوب (۲۰۱۳)	۳
	متعهد			

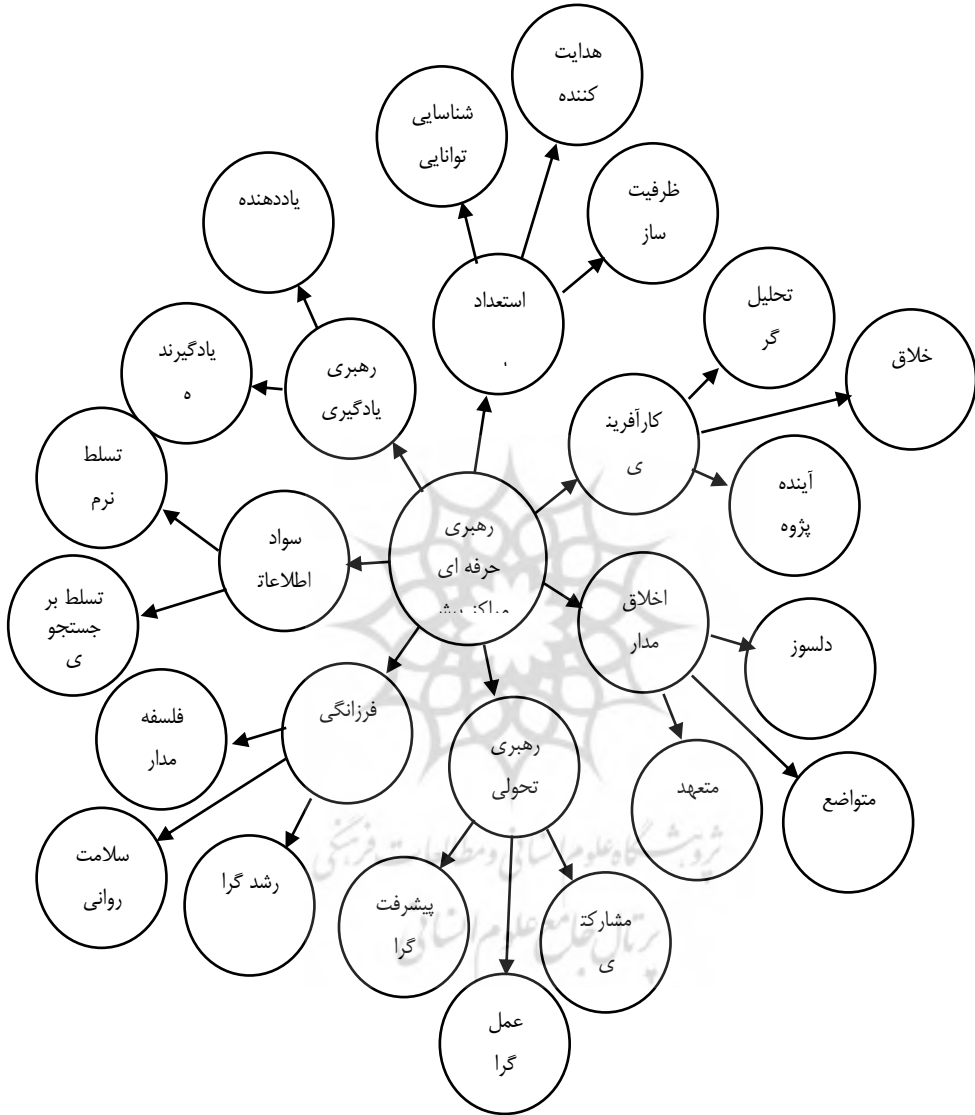
			دلسوز	
۳	برانی و غلامعلی لواسانی(۱۳۷۹)؛ فوکودا، فوکودا و هیکنز (۱۹۹۴)؛ وودر و ووش(۲۰۰۸)؛	فرزانگی	فلسفه مدار	ور اندیش، رشد گرا، نظام گرا، ساختار زدایی، داشتن سوگیری، سیاستگذار، حکیم، معنویت گرا، نوه قضاوت قوی، ارزیاب، تفکر مکعبی، سلامت وانشاختی؛
			رشد گرا	
			سلامت روانی	
۳	پانگ(۲۰۲۱)؛	سواد اطلاعاتی باسون (۲۰۱۱)؛ گونکو، مین و توزر (۲۰۱۴)؛	تسلط بر جستجوی اطلاعات	حوزه کار با رایانه، طرز کار با اینترنت، شبکه سازی ضای آموزشی، آشنایی با پایگاههای اطلاعاتی، شنایی شبکه های آموزش کودکان،
			تسلط نرم افزاری	

۶. اعتبار مدل (کنترل کیفیت) : در پژوهش کیفی منظور از اعتبار، مفاهیمی شامل دفاع‌پذیری، باورپذیری، تصدیق‌پذیری و حتی بازتاب‌پذیری نتایج تحقق است. مهمتر از ارزیابی مطالعات برای در برداشتن معیارهای شمول و مربوط بودن ، ارزیابی مطالعات برای دربر داشتن معیارهای کیفی می باشد. این نوع ارزیابی، یک عنصر کلیدی در مرور نظام مند می باشد که به ارزیابی تحقیقات می پردازد تا بهترین مقالات را در یک موضوع خاص مشخص کند (کارو و شیبارد، ۲۰۱۱). یکی از شاخص‌های پایایی تحقیق کیفی، ارزیابی دو یا چند سند از حیث ارجاع به شاخصی خاص است. در این تحقیق برای تأمین اعتبار از روش انتقال‌پذیری استفاده شد. انتقال‌پذیری به معنای قابلیت تعمیم‌پذیری یافته هاست. با استفاده از نرم افزار مک کیودی ای و محاسبه شاخص کاپا می‌توان پایایی را ارزیابی کرد.

۷. ارائه یافته ها : در این مرحله از فراترکیب، یافته‌های حاصل از مراحل قبل در قالب ۶۳ کُد باز، ۲۰ کُد محوری، و ۷ کُد انتخابی، طبق جدول (۳) جمع بندی و مدل رهبری حرفه ای مراکز پیش دبستانی براساس روش فراترکیب، بصورت مدل ذیل ارائه گردید.

پژوهشگاه علوم انسانی و مطالعات فرهنگی
پرتال جامع علوم انسانی

شکل ۲. مدل مفهومی استخراجی از روش فراترکیب



بحث و نتیجه گیری

مراکز پیش دبستانی بنابه اهمیتی که برای آماده سازی و پرورش استعداد های کودکان برای ورود به دوره دبستان دارند، نیاز به رهبری حرفه ای دارند. منظور از رهبری حرفه ای پیش دبستانی، شیوه ای است که در آن مدیر چنین مراکزی تلاش می نمایند تا بر اساس مهارتهایی که لازمه اداره فرایندهای آموزشی و یادگیری به بهترین نحو ممکن است، بالاتری حد توانایی و تجربه را برای کودکان فراهم نمایند. لذا رهبری حرفه ای مستلزم تسلط به مقتضیات و شرایط فضای آموزشی پیش از دبستان است. بر اساس یافته های بدست آمده، رهبری حرفه ای مراکز پیش دبستانی دارای ابعاد مختلفی از جمله آموزش کارآفرینی، یادگیری، سواد اطلاعاتی، استعدادیابی، کارآفرینی، روحیه فرزاندگی و تحول پذیری است.

داشتن بینش کارآفرینی رهبران مراکز پیش دبستانی موجب آن می شود که همواره فرایندهای یاددهی-یادگیری را مبتنی بر رشد و پرورش ذهنی کودکان در جهت ایجاد بینش، نگرش و توانایی طراحی و تدوین نمایند. در چنین حالتی کودکان به توانایی هایی دست می یابند که درک و

فهم آنها در رابطه با دنیای کسب و کار تا حدی که اقتضای سن و سال آنها می کند، تقویت شود.

مهارت رهبری یادگیری عبارت است از مجموعه توانایی هایی که مدیر مراکز پیش دبستانی برای بهبود بستر یادگیری اثربخش برای کودکان داراست. رهبری یادگیری مشتمل بر پیشبرد و ارتقای فعالیت های یادگیری به گونه ای که کودکان از طریق تجارب زیسته در فرایندهای یادگیری به حداکثر درک و فهم و یادگیری نائل آیند. مدیران پیش دبستانی در نقش رهبری یادگیری، تلاش می کنند که ظرفیت ها و شایستگی های کودکان را بهبود و افزایش دهند. این زمانی ممکن پذیر است که رهبران آموزش پیش دبستانی از مهارتهای برنامه ریزی درسی و آموزشی برخوردار باشند. دغدغه ها و چالش های یادگیری کودکان را بتوانند در راستای تحقق اهداف عالی مرتبه رشد حل و برطرف سازند.

سواد اطلاعاتی قدرت دسترسی مؤثر به اطلاعات با ارزش، آگاهی از چگونگی سازماندهی دانش و اطلاعات، روش های مختلف جستجو، توان تشخیص مشکل است. سواد اطلاعاتی دانشی است که به فرد کمک می کند تا بداند چگونه و کجا برای رسیدن به منابع دانش از فناوری اطلاعاتی استفاده

کند. سواد اطلاعاتی می‌تواند کارآیی رهبران مراکز آموزش پیش دبستانی را بهبود بخشد. سواد اطلاعاتی مجموعه‌ای از مهارت‌هایی است که نیازمند توانایی فنی یا به عبارت ساده‌تر توانایی "انجام دادن" است. اما حقیقت این است که لازمه سواد اطلاعاتی علاوه بر انجام دادن، فکر کردن نیز هست.

مدیران مراکز آموزش پیش دبستانی باید وسایل و امکاناتی فراهم آورند و از طریق آنها بستر مناسب را برای تبلور سازی استعدادها بالقوه کودکان مهیا کنند. در چنین حالتی امکان شناسایی استعدادها و کودکی برای هدایت دهی آنها در مسیری که توانایی‌های آن را دارند، فراهم می‌شود. استعدادیابی کودکان پیش دبستانی شرط مهمی برای رشد و جهت دهی آنها در ادامه مسیر تحصیلی و یادگیری است.

رهبران آموزش پیش دبستانی باید سعی کنند که ویژگی افراد کارآفرین از قبیل اعتماد به نفس، خلاقیت و انگیزه پیشرفت را در کودکان درونی سازی نمایند. این در حالی است که بستری فراهم سازند که کودکان به تفکر و تحلیل موقعیت‌های مسئله‌دار واداشته شوند. اعتماد سازی در کودکان برای تفکر و تأمل در رابطه با موقعیت‌هایی که در آن قرار می‌گیرند، منجر به توسعه جسارت و جرأت بیشتر برای جستجوی راه حل‌ها و شقوق مختلف عمل در آنها می‌شود.

دارا بودن روحیه فرزاندگی در رهبران آموزش پیش دبستانی منجر به این می‌شود که بر اساس فلسفه حکمتانه به اداره مؤسسه آموزشی اقدام نماید. در نظام آموزشی، اساس پیشرفت، فلسفه‌ای بوده که نظام یادگیری بر آن استوار شده است. روحیه فرزاندگی وابسته به نگرشی بوده که رهبران آموزشی دنبال می‌کنند. در چنین حالتی سوگیری نسبت به جانبی که رهبر آموزشی را از مسیر اصلی و اهداف عالی مرتبه دور و منحرف نماید، وجود ندارد. از اینرو بر اساس دلایل منطقی، عقلانی و علمی اداره نظام آموزش پیش دبستانی در راستای پرورش روحیه جستجوگری و انتقادی در کودکان صورت می‌پذیرد.

سبک رهبری تحولی عبارتست از الگوهای رفتاری دائمی و مستمر که افراد در هنگام کار با دیگران یا کار به وسیله دیگران، از آن استفاده می‌کنند و توسط دیگران درک می‌شود سبک رهبری تحولی زمانی پدیدار می‌شود که برای ارتقای وضعیت نظام آموزش پیش دبستانی با دیگران تبادل نظر داشته و از هر نگرش نقادانه‌ای برای بهبود سیستمی که در آن به فرایندهای آموزشی و یادگیری اشتغال دارند، استقبال می‌کنند

منابع

- آخس، سلمان؛ حسینی خواه، علی؛ عباسی، عفت؛ موسی پور، نعمت الله (۱۳۹۵). «آسیب شناسی وضعیت آموزش و برنامه درسی دوره پیش از دبستان ایران»، فصلنامه علمی-پژوهشی مطالعات پیش دبستان و دبستان، دانشگاه علامه طباطبایی، سال دوم، شماره ششم، زمستان، صص ۳۱-۱.
- اتحادی فر، محمدرضا؛ بزی، عبدالمجید؛ پیری، مصطفی (۱۳۹۴). ویژگی های مدیران و مربیان دوره پیش دبستانی، همایش ملی آموزش ابتدایی.
- خلخالی، علی (۱۳۹۵). مدیر رهبر برنامه درسی، رشد مدیریت مدرسه، دوره ۱۵ ریال شماره ۱، ۸-۱۰.
- خزاعی، زهرا (۱۳۸۰). اخلاق فضیلت مدار، مجله نامه مفید، دور ۷۵، شماره ۲۸ (فلسفه)، زمستان، صص ۶۶۴-۴۱.
- درانی، کمال؛ غلامعلی لواسانی، مسعود (۱۳۷۹). «رابطه رضایت شغلی عزت نفس و سلامت روانی: یک مطالعه موردی از مربیان مرکز پیش دبستانی دانشگاه تهران»، فصلنامه علمی-پژوهشی روانشناسی و علوم تربیتی، دوره جدید، سال پنجم، شماره ۱، تابستان، صص ۹۸-۷۶.
- رستمیان، محمد علی (۱۳۹۱). اخلاق و فرزانگی از منظر فارابی و کنفوسیوس، مجله اخلاق و حیانی، سال اول، زمستان، شماره ۲، صص ۱۶۰-۱۲۳.
- سلیم زاده، جمال؛ ویسه، سید مهدی؛ محمدی، اسفندیار و عابدینی، ابراهیم (۱۳۹۵). بررسی نقش رهبری تحول آفرین در تسهیل نوآوری با نقش میانجی فرهنگ نوآورانه در پالایشگاه نفت آبادان، فرآیند نو، شماره ۵۳، صص ۱۱۴-۱۰۲.
- فلاح، عاطفه؛ احمدی، پروین؛ رضازاده شیراز، فاطمه بیگم (۱۳۹۴). «شناسایی صلاحیت های حرفه ای مربیان دوره ی پیش دبستانی»، فصلنامه پژوهش های آموزش و یادگیری، دور ۲۲ (دوره جدید)، شماره ۶، صص ۱۸۲-۱۶۵.
- کریم زاده، عنایت. (۱۳۹۳). آسیب شناسی برنامه های مراکز پیش دبستانی استان کهگیلویه و بویراحمد، تهران، پایان نامه کارشناسی ارشد، دانشکده علوم تربیتی و روانشناسی، دانشگاه خوارزمی.

مفیدی، فرخنده (۱۳۹۰). **مدیریت در مراکز پیش از دبستان**، تهران: انتشارات دانشگاه علامه طباطبایی.

میرزایی، ملیحه و احمدی، پروین (۱۳۹۴). **چالش‌های مدیریت مراکز پیش دبستانی و راهکارهای آن**، اولین کنفرانس بین‌المللی مدیریت، اقتصاد، حسابداری و علوم تربیتی، ساری.

نجفی، مینا (۱۳۹۷). «ارتباط میان سبک‌های مدیریت مدیران با خلاقیت مربیان مراکز پیش از دبستان شهر تهران»، مجله رشد آموزش پیش دبستانی، دوره دهم، شماره ۱۵، پاییز، صص ۳۸-۳۴.

نجفی، مینا؛ قهرمانی، محمد؛ عارفی، محبوبه؛ ابوالقاسمی، محمود (۱۳۹۷). «شناسایی صلاحیت‌های حرفه‌ای مورد نیاز مدیران مراکز پیش دبستانی و بررسی وضعیت موجود و مطلوب، رشد آموزش پیش دبستانی، دوره نهم، شماره ۳، بهار، صص ۵۷-۵۲.

Aizenberg, M., & Oplatka, I. (2019). **From professional isolation to effective leadership: preschool teacher-directors' strategies of shared leadership and pedagogy**. *Teachers and Teaching*, 25(8), 994-1013.

Andersen, L. B., Bjørnholt, B., Bro, L. L., & Holm-Petersen, C. (2018). **Leadership and motivation: A qualitative study of transformational leadership and public service motivation**. *International Review of Administrative Sciences*, 84(4), 675-691.

Daniëls, E., Hondeghem, A., & Dochy, F. (2019). **A review on leadership and leadership development in educational settings**. *Educational research review*, 27, 110-125.

Ehrlin, A. (2015). **Swedish preschool leadership-supportive of music or not?**. *British Journal of Music Education*, 32(2), 163.

Fukada, S., Fukada, H., & Hicks, J. (1994). **Structure of leadership among preschool children**. *The Journal of genetic psychology*, 155(4), 389-395.

Göncü, A., Main, C., Perone, A., & Tozer, S. (2014). **Crossing the Boundaries: The Need to Integrate School Leadership and Early Childhood Education**. *Mid-Western Educational Researcher*, 26(1).

Håkansson, J. (2019). **Leadership for learning in the preschool: Preschool managers' perspectives on strategies and actions in the systematic quality work.** Educational Management Administration & Leadership, 47(2), 241-258.

Hard, L., & Jónsdóttir, A. H. (2013). **Leadership is not a dirty word: Exploring and embracing leadership in ECEC.** European Early Childhood Education Research Journal, 21(3), 311-325.

Ho, D. C. W. (2011). **Identifying leadership roles for quality in early childhood education programmes.** International Journal of leadership in Education, 14(1), 47-59.

Hosain, M. S., & Liu, P. (2020). **The role of social media on talent search and acquisition: Evidence from contemporary literature.** Journal of Intercultural Management, 12(1), 92-137.

Jónsdóttir, A. H., & Coleman, M. (2014). **Professional role and identity of Icelandic preschool teachers: effects of stakeholders' views.** Early Years, 34(3), 210-225.

Krombholz, H. (2018). **Development of motor talents and no talents in preschool age—An exploratory study.** Cogent Psychology, 5(1), 1434059.

Krogh, sl, slentz. k. (2011). **Early Childhood education yesterday. tomorrow.** published the uk, Cambridge university.. Mawson, B. (2011). **Children's leadership strategies in early childhood.** Journal of Research in Childhood Education, 25(4), 327-338.

Majzub, R. M. (2013). **Critical issues in preschool education in Malaysia.** Recent advances in educational technologies, 150-155.

Melhuish, E. C., Phan, M. B., Sylva, K., Sammons, P., Siraj-Blatchford, I., & Taggart, B. (2008). **Effects of the home learning environment and preschool center experience upon literacy and numeracy development in early primary school.** Journal of Social Issues, 64(1), 95-114.

Nupponen, H. (2006). **Leadership concepts and theories: Reflections for practice for early childhood directors.** Australasian Journal of Early Childhood, 31(1), 43-50.

Pang, Z. (2021). **Application of preschool education major in applied universities based on multimedia technology research on process management innovation in teaching process.** The International Journal of Electrical Engineering & Education, 0020720920985041.

Prieto-Ayuso, A., Pastor-Vicedo, J. C., González-Víllora, S., & Fernández-Río, J. (2020). **Are Physical Education Lessons Suitable for Sport Talent Identification? A Systematic Review of the Literature.** International journal of environmental research and public health, 17(6), 1965.

Siau, K., & Long, Y. (2005). **Synthesizing e-government stage models-a metatnthesis based on meta-ethnography approach,** Industrial Management & Data systems, 105(4), 443-458.

Siraj-Blatchford, I., & Manni, L. (2007). **Effective leadership in the early years sector: The ELEYS study.** Institute of Education Press.

Sucuoglu, B., Bakkaloglu, H., Iscen Karasu, F., Demir, S., & Akalin, S. (2014). **Preschool Teachers' Knowledge Levels about Inclusion.** Educational Sciences: Theory and Practice, 14(4), 1477-1483.

Thornton, K., Wansbrough, D., Clarkin-Phillips, J., Aitken, H., & Tamati, A. (2009). **Conceptualising leadership in early childhood education in Aotearoa New Zealand.**

Timmons, J. A. (2005). **New Venture Creation.** Boston, Irwin: McGraw-Hill
Vijayadevar, S., Thornton, K., & Cherrington, S. (2019). **Professional learning communities: Enhancing collaborative leadership in Singapore early childhood settings.** Contemporary Issues in Early Childhood, 20(1), 79-92.

Whitebook, M., Kipnis, F., Sakai, L., & Austin, L. J. (2012). **Early Care and Education Leadership and Management Roles: Beyond Homes and Centers.** Early Childhood Research & Practice, 14(1), n1.

Woodrow, C., & Busch, G. (2008). **Repositioning early childhood leadership as action and activism.** European Early Childhood Education Research Journal, 16(1), 83-93.

Identify the dimensions of professional leadership of preschool centers in a hybrid way

Fazllollahi, Rezvan. Keyhan, Javad

Abstract

The purpose of this study is to investigate and identify the dimensions of professional leadership of preschool centers to prepare and nurture children on meta-combination method (Sandlossaki and Barrosaw, 2007). The statistical population consists of all articles published between 2006 and 2020. Out of 34 initial articles are based on purposeful sampling and theoretical saturation. And is selected based on data analysis in coding method (open, axial and selective). The results of the findings of the studied articles in the form of 63 open codes, and 7 selected codes showed that the requirement to manage the educational processes of preschool centers and increase the ability and learning of children to enter primary school is to have professional leadership of preschool centers requires factors such as entrepreneurial insight, learning skills, information literacy, talent search skills, morals and having the skills of innovation and change.

Keywords : preschool, professional leadership, meta-combination