

---

## Investigation the Role of Walkability in Developing Tourism in Urban Axes

### Case study: Tourism Axis of Qazvin city

---

Maryam Charkhchian<sup>1</sup>, Foruzan Rahmni<sup>2\*</sup>

<sup>1</sup>Assistant professor, Department of Architecture, Faculty of Engineering, Payam Noor University, Tehran, Iran

<sup>2</sup>Maaster of Urban Planning, Imam Khomeini International University and Master of Urban Design, Iran

The depreciation of historical urban fabrics in term of their different physical and functional aspects has caused many problems in the ancient cities such as population displacement, social and economic issues and has involved the residents with various problems. While, such urban fabrics have huge tourism attractions due to the presence of historical monuments as tangible heritages from one hand and the cultural events and rituals as in tangible heritages on the other hand. The experiences of the successful historical cities around the world which attract tourists, confirm that by considering those potentials they are not only able to meet their residents but to be attractive places for tourists' presence as well. Walkability as one of the most important qualities which provides desirable routes in general and in the tourism axes in particular has been considered in the research to improve the users' experiences in the mentioned spaces. Sepah Street of Qazvin city was selected as a case study due to its historical significance as the first designed street in Iran and its different tourism attractions. In this regard, in the first step "walkability" and its different parameters were investigated and categorized based on the existing researches. In the next step, to explore the influential parameters enhancing walkability, a survey study was performed in the tourism axis of Qazvin city as the case study and its four different dimensions including: accessibility, safety and security, desirability (amenities and facilities), comfort and environmental considerations. In the research, 100 residents and users participated. The results were analyzed by SPSS software and its relevant statistical tests. The results indicated that all aforementioned dimensions had the significant meaningful correlation with the walkability

quality as the dependent variable and more importantly, comfort and tranquility of the place was the most significant physical parameter among other relationships between dependent and independent variables by maximum Spearman's Correlation degree (sig=0 and Spearman's Correlation= 0.770). At final step of the research, in order to investigate participants' point of view about the case study and clarify the case condition a research was conducted applying a quantitative and qualitative method. By this aim in mind, participants were asked to express their needs and expectations in the selected case study in the order of their priorities. The collected data were categorized based on the meanings and subjects expression by participants including: place activities, physical place features, and accessibility and aesthetics parameters. The next step of the study was accomplished by performing a hierarchy analysis of the participants' responses in the mentioned category. The results showed that aesthetics parameter has been the most important feature in the participants' evaluations and place activities, accessibility and physical characters were the next parameters in order. Considering the participants' priorities, the lowest means belonged to the physical aspects of the place, which can be justified by the desirable physical conditions of the place conducting participants' minds and attitudes toward their superior needs like aesthetic and beauty of the place and its importance to encourage people's presence in the streets and to improve place walkability.

**Keywords:** Walkability, Tourism axis, Desirability, Access, Safety



## بررسی نقش کیفیت قابلیت قدم زدن در توسعه گردشگری در محورهای شهری (نمونه موردی محور گردشگری قزوین)

مریم چرخچیان<sup>۱\*</sup>، فروزان رحمانی<sup>۲</sup>

<sup>۱</sup> استادیار گروه معماری، دانشکده فنی و مهندسی، دانشگاه پیام نور، تهران، ایران.

<sup>۲</sup> کارشناس ارشد برنامه‌ریزی شهری، دانشگاه بین‌المللی امام خمینی، قزوین، ایران.

(تاریخ دریافت مقاله: ۱۴۰۲/۰۲/۱۰، تاریخ پذیرش مقاله: ۱۴۰۲/۰۵/۲۱)

### چکیده

فرسودگی بافت‌های تاریخی در ابعاد مختلف کالبدی و عملکردی آن زندگی شهری را در این فضاها با مشکلاتی مواجه ساخته است و این در حالی است که چنین بافت‌هایی از ظرفیت بالایی به لحاظ گردشگری برخوردار بوده و در صورت توجه می‌توانند ضمن برآوردن نیازهای شهروندان و ساکنین، محیطی جذاب و مطلوب را برای آن‌ها و همچنین گردشگران فراهم آورند. قابلیت قدم‌زدن در مکان که در این تحقیق به آن پرداخته شده است، ازجمله کیفیاتی است که می‌تواند در محورهای پیاده من جمله محورهای گردشگری-تاریخی منجر به مطلوبیت بیشتر برای کاربران و گردشگران شده و زمینه تجربه مطلوب در این فضاها را فراهم آورد. فضای مورد مطالعه در تحقیق حاضر خیابان سپه واقع در شهر قزوین می‌باشد که به دلیل اهمیت تاریخی آن و همچنین وجود جاذبه‌های مختلف تاریخی و گردشگری انتخاب شده است. به منظور بررسی مؤلفه‌های مؤثر در بهبود کیفیت قابلیت قدم‌زدن در فضای مورد مطالعه ابتدا ابعاد و مؤلفه‌های آن مورد بررسی قرار گرفته و بر مبنای آن، تحقیق پیمایشی صورت گرفته است. در این پژوهش، ۱۰۰ نفر از کاربران حاضر در فضای نمونه مشارکت داشتند و نتایج آن از طریق نرم‌افزار SPSS و بهره‌گیری از آزمون‌های آماری مرتبط مورد تحلیل و بررسی قرار گرفت. تحلیل‌های صورت گرفته حاکی از آن است که در میان مؤلفه‌های کالبدی مختلف که در رابطه با قابلیت قدم‌زدن مورد بررسی قرار گرفتند، مؤلفه‌ی آسایش و راحتی بیشترین تأثیر را داشته است. علاوه بر این، بررسی و رتبه‌بندی صورت گرفته بر اساس نظریات و اولویت‌های مشارکت‌کنندگان در مورد نیازها و انتظارات خود در فضای مورد مطالعه نیز به نقش و اهمیت بعد زیباشناسانه فضا تأکید داشته است.

### واژگان کلیدی

قابلیت قدم زدن در مکان، محور گردشگری، مطلوبیت، دسترسی، ایمنی.

## مقدمه

شهر قزوین یکی از شهرهای کهن ایران بوده و بافت تاریخی آن در دوران صفویه تحولاتی را تجربه کرده است. این محدوده مشتمل بر خیابان سپه که قدیمی ترین خیابان ایران به شمار می رود، ضمن دربرگرفتن بناهایی چون مسجد جامع کهن شهر، هسته اولیه شهر را به دولت خانه صفوی، سبزه میدان و محدوده بازار تاریخی شهر مرتبط می سازد و از این حیث از ظرفیت های کافی برای گردشگری شهری برخوردار است؛ بنابراین با توجه به ظرفیت های مذکور و اقدامات اخیر در این محدوده، تحقیق حاضر در پی آن است تا ضمن شناسایی فرصت های موجود در توسعه از طریق شناسایی ظرفیت های فضای مورد مطالعه در این رابطه، شناسایی جنبه های مختلف قابلیت قدم زدن در مکان و استخراج عوامل کالبدی مؤثر در آن و در نهایت بررسی خواسته ها و نظریات شهروندان و اولویت بندی آن در بهبود مطلوبیت فضای گردشگری به بهبود قابلیت قدم زدن در این مکان پردازد.

### ۱. سؤال و روش تحقیق

باتوجه به هدف تحقیق که شناسایی مؤلفه های مؤثر در بهبود کیفیت قابلیت قدم زدن و بهره گیری از آن در رونق گردشگری در محور تاریخی شهر قزوین می باشد تحقیق حاضر در پی پاسخگویی به پرسش های زیر است:

- فضای مورد مطالعه در تحقیق، ابعاد مختلف اقتصادی، اجتماعی- فرهنگی، کالبدی- فضایی و فعالیتی دارای چه فرصت ها و تهدیدهایی در رابطه با گردشگری خلاق می باشد؟
- عوامل مؤثر بر قابلیت قدم زدن کدام اند و هر یک چگونه و به چه میزان بر کیفیت مذکور در فضای نمونه اثرگذارند؟
- نیازها و خواسته های کاربران در فضا چیست و دارای چه ابعاد و مؤلفه هایی می باشد؟

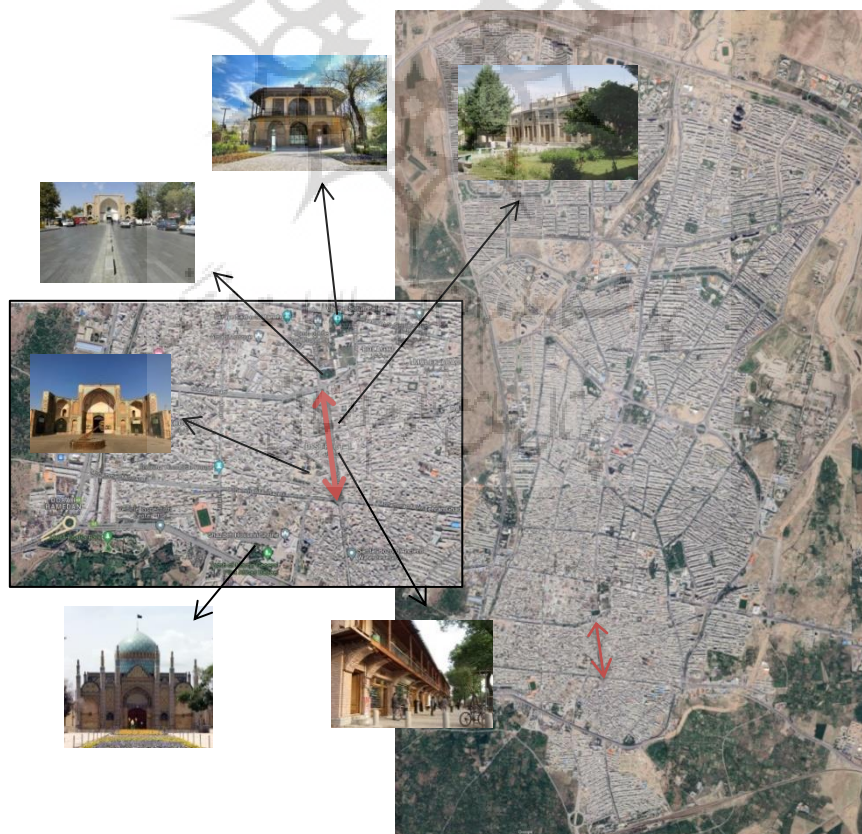
بر این مبنای، روش تحقیق حاضر مشتمل بر سه مرحله می باشد

بافت های تاریخی در شهرها، بافت هایی هستند که گرچه دچار فرسودگی کالبدی می باشند، ولی آثار تاریخی ارزشمندی را درون خود جای داده اند. از همین رو همواره براساس رویکردهای مختلف مداخلاتی در آنها صورت گرفته است که یکی از این رویکردها بازآفرینی شهری بوده که ضمن خلق فضاهای شهری جدید، ویژگی های اصلی فضایی آنها را حفظ می نماید و با رویکردی یکپارچه در مداخلات به بهبود شرایط اقتصادی، کالبدی، اجتماعی و زیست محیطی می پردازد (Roberts 2000, 19). علاوه براین، مقوله توسعه گردشگری در این بافت ها از جمله اهدافی بوده است که بسیاری از منشورهای بین المللی به آن پرداخته اند. به عنوان مثال، در منشور ونیز به لزوم فراهم کردن زمینه های گردشگری در بافت های تاریخی پرداخت شده و یا در منشور کیوتو ضمن اشاره به اهمیت ملی این آثار به نقش آنها در گفت و گوی تمدن ها، توسعه صنعت گردشگری و ابعاد اقتصادی آن مورد توجه قرار گرفته است. در سایر منشورها مانند سند سنت آنتونیو نیز به مقوله گردشگری فرهنگی و نقش مشارکت اجتماعی ساکنین در این رابطه اشاره شده و در منشور مکزیکوسیتی مفهوم گردشگری بومی و تبادل فرهنگی و ارتقاء زندگی ساکنین و گردشگری پویا مطرح شده است.

آثار تاریخی موجود در بافت های تاریخی همواره مقصد گردشگران بوده و هستند ولی آنچه بیش از پیش اهمیت یافته است مقوله گردشگری شهری و لمس آثار در بستر آنها از طریق تجربه مستقیم زندگی شهری و جنبه های مختلف ملموس و غیرملموس فرهنگی بافت های تاریخی شهرها می باشد. چنین تجربه ای در محورها و محوطه های تاریخی تنها با مرمت آثار تاریخی و احیاء کالبدی و عملکردی میسر نیست و مستلزم توجه به کیفیات فضایی مختلف و به طور خاص کیفیت قابلیت قدم زدن در فضا است تا بتواند از این طریق مطلوبیت فضا برای حضور پیاده گروه های مختلف من جمله کاربران و گردشگران و در نتیجه تعامل بیشتر با مکان را فراهم آورد (Frank et al. 2009).

کیفی صورت گرفته است. همانگونه که پیشتر به آن اشاره گردید، فضای مورد مطالعه، خیابان سپه قزوین می‌باشد که اولین خیابان طراحی شده در ایران به‌شمار می‌رود و جاذبه‌های فرهنگی متفاوتی مانند مسجد جامع قزوین، سردر عالی قاپو، مسجد مدرسه سردار را در بر گرفته‌است؛ و در شمال به دولت‌خانه صفوی و مجموعه تاریخی بازار شهر و از جنوب به هسته اولیه شهر قزوین و مجموعه تاریخی امامزاده حسین و آب‌انبار سردار بزرگ متاهی می‌گردد (شکل ۱). این امر سبب گردیده این خیابان نه تنها همواره به‌عنوان مقصد گردشگری مطرح باشد بلکه به‌عنوان محور ارتباطی میان سایر آثار تاریخی هم‌جوار خود نیز گردشگرانی را به خود دعوت کرده‌است. علاوه بر این، به دلیل قرارگیری بازارچه سنتی قزوین در این خیابان که محل خرید و فروش میوه و تره‌بار است روزانه مقصد بسیاری از کاربران می‌باشد که همین امر ترافیک سنگینی را در این خیابان به همراه داشته‌است.

که داده‌های حاصل از آن به دو روش کیفی و کمی مورد تحلیل قرار گرفته‌اند. مرحله اول به برداشت‌ها و مشاهدات محققین از فضای مورد مطالعه اختصاص دارد که در چارچوب مبانی نظری تحقیق به‌منظور شناسایی ویژگی‌های نمونه موردی صورت گرفته است. مرحله دوم از نوع تحقیق پیمایشی بوده و از طریق مشارکت ۱۰۰ نفر از کاربران و ساکنان محور تاریخی-گردشگری شهر قزوین که به‌طور تصادفی در ۵ نقطه کانونی در محور مورد مطالعه انتخاب گردیده‌اند، اجرا گردیده است. نتایج حاصله از این بخش از طریق آمارهای توصیفی و تحلیلی به‌وسیله نرم‌افزار SPSS و آزمون‌های همبستگی و آزمون رتبه‌بندی دلبوکندال (Kendall's W Ranks) تحلیل گردیده و برای بررسی پایایی پرسشنامه نیز از آزمون آلفای کرونباخ (Cronbach's Alpha) استفاده شده است. در مرحله سوم نیز به منظور مشارکت کاربران و لحاظ کردن دیدگاه‌ها و پیشنهادات آن‌ها تحلیل کیفی از طریق پرسش‌های باز و طبقه‌بندی آن‌ها به لحاظ معنایی و محتوایی و درنهایت رتبه‌بندی آن‌ها به‌صورت



شکل ۱: موقعیت و تصاویری از خیابان سپه در شهر قزوین (googlemap 2023)

Fig 1: The location and photos of Sepah Street. in Qazvin city (googlemap 2023)

رویکرد مرمتی جامع‌نگر که یکی از تازه‌ترین رویکردها در

### ۳. پیشینه تحقیق

ارتباط با بازآفرینی بافت‌های تاریخی می‌باشد، تحت تأثیر نگرش‌های مختلفی من جمله پارادایم توسعه پایدار، تغییرات ساختاری اقتصادی، توجه به اقتصاد خلاق در امر مرمت شهری، اندیشه‌های نو شهرسازی، شهر فشرده و رشد هوشمند و در نهایت رویکردهای یکپارچه بوده و ابعاد مختلف زیر را مورد توجه قرار می‌دهد:

- بعد اقتصادی: با تکیه بر اقتصاد خلاق، رویکرد اقتصادی یکپارچه و نقش صنایع فرهنگی و میراث فرهنگی در این رابطه؛

- بعد اجتماعی: با تأکید بر مشارکت مردم و نهادهای مدنی؛

- بعد کالبدی: با لحاظ کردن زمین‌های قهوه‌ای، احیاء فضاهای شهری و استفاده بهینه از سرمایه‌های کالبدی؛

- بعد زیست محیطی: مقابله با معضلات زیست محیطی و توجه به منابع محدود زمین و انرژی.

- در این رویکرد هدف نه تنها به بهبود شرایط بافت برای ساکنین و احیاء دوباره آن، بلکه به نقش میراث فرهنگی و اهمیت گردشگری و تفریح در این فضاها ( Rafiean and Bemanian 2011) نیز پرداخته شده است. مقوله گردشگری، تحولات مختلفی را پشت سر گذاشته است که می‌توان در سه دوره به آن پرداخت.

- گردشگری انبوه که هدف آن گذران اوقات فراغت و بازدید از اماکن تفریحی بزرگ بوده است؛

- گردشگری فرهنگی که به بازدید از موزه‌ها و میراث فرهنگی ملموس تمرکز داشته است؛

- گردشگری خلاق که موضوع آن فضاهای شهری و میراث فرهنگی غیرملموس با مشارکت افراد بومی می‌باشد.

گردشگری خلاق را نسل جدید گردشگری می‌دانند که شعار آن «موزه‌های کمتر، میدان‌های بیشتر» بوده و بر تجربه مستقیم فضا و تعامل عمیق با زندگی روزمره فرهنگی تمرکز دارد. در این رویکرد به مقوله گردشگری، تعامل بیشتر آموزشی، احساسی، اجتماعی و مشارکت در مکان و فرهنگ زندگی شهروندان از اهمیت ویژه‌ای برخوردار است. در این

نسل از مفهوم گردشگری، گردشگر شبیه یک شهروند رفتار می‌کند و با تکیه بر سرمایه‌های فرهنگی و بومی هر منطقه نسبت به نوع سنتی آن توسعه گردشگری فرهنگی را به همراه دارد و ضمن ایجاد تنوع در تجربیات گردشگران زمینه تبادل سرمایه‌های اجتماعی، فکری و فرهنگی را فراهم می‌نماید (Castells 1993). به‌طور کلی، گردشگری فرهنگی مبتنی بر دو عنصر زیر است:

- عناصر اولیه: که دربرگیرنده صنایع خلاق بوده و موضوع آن الگوی زندگی هر منطقه و رویدادها و فضاهای خلاق آن می‌باشد؛

- عناصر ثانویه: که دربرگیرنده دستاوردهای هنری و صنایع دستی بوده و موضوع آن میراث فرهنگی ملموس یعنی آثار تاریخی و میراث فرهنگی غیرملموس یعنی جشن‌ها، مراسم آیینی و سنت هر منطقه می‌باشد (Baixinho et al. 2021).

- دستیابی به گردشگری فرهنگی و تجربه آنچه گردشگری خلاق نامیده می‌شود مستلزم دستیابی به مکان‌های خلاق است که خود دارای سه بعد زیر می‌باشد:

- خلاقیت در بهبود کیفیت زندگی و گونه‌های مختلف فرهنگی، سنتی و اجتماعی در مکان؛

- معانی که به مردم، رویدادها مکان و بناها و آثار شاخص مکان اشاره دارد؛

- منابع که دربرگیرنده جنبه‌های ملموس و غیرملموس میراث فرهنگی هر منطقه است (Richards 2020).

باتوجه به مطالب مذکور، می‌توان گفت نگاه به مقوله گردشگری دستخوش تحولاتی گردیده و تحقق آن مستلزم توجه به ابعاد مختلف مکان و جنبه‌های مختلف ملموس و ناملموس مکان است؛ اما در کشور ما هنوز نگاه موزه‌ای حاکم بوده و توجه به تک بناها و جنبه‌های کالبدی مکان بیشتر مورد توجه قرار گرفته است. به‌عنوان مثال در فضای نمونه، صرفاً اقداماتی در خصوص مرمت کالبدی و تغییراتی در جداره‌ها و کف‌سازی محور سپه صورت گرفته است که عمده‌تاً نگاه بالا به پایین در آن حاکم بوده و جنبه‌های عملکردی و ویژگی‌های کیفی فضا کمتر مورد توجه قرار

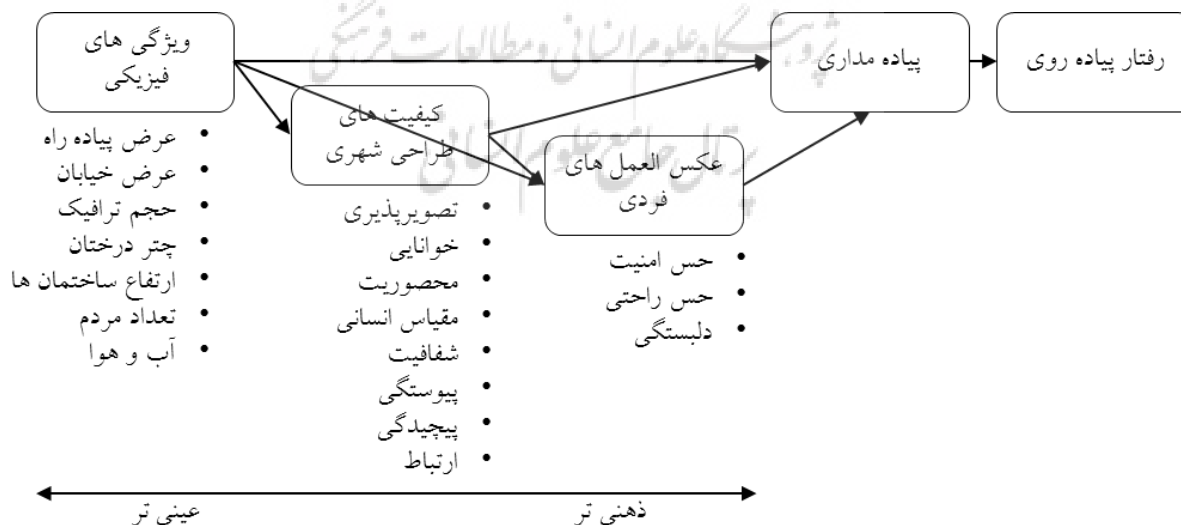
میلادی اقداماتی در کشورهایی مانند استرالیا و دانمارک صورت گرفت که چهره شهرهای این کشورها را دگرگون ساخت و توانست سایر کشورهای غربی را نیز تحت تأثیر قرار دهد تا آنجا که در سال ۱۹۹۹م جنبش نو پیاده‌گرایی به وسیله مایکل ای. آرت (Arth 1999) پایه‌گذاری شد و الگوهای متعددی برای تسلط پیاده در شهرها معرفی گردید. به‌طور کلی نظریه پردازانی که از گذشته تا حال به مقوله شهر و الگوهای شهری پرداخته بودند اشاراتی به پیاده‌مداری داشته‌اند؛ چندان که تونی گارنیه (Garnier 1917) در کتاب خود با عنوان شهرهای صنعتی به طراحی پیاده‌راه‌ها در درون فضای سبز اشاره کرده و اشپرای رگن (Speiregen 1960)، لارنس هالپرن (Halprin 1968)، ادموند بیکن (Bacon 1968)، هیلیر (Hillier 1996) و بسیاری از محققین با رویکردهای مختلف به این مقوله پرداخته‌اند. اوینگ و همکارانش (Ewing et al. 2006) با مرور این نظریات مدلی را ارائه کرده‌اند که در (شکل ۲) آمده است. همانگونه که در شکل قابل مشاهده است در این رابطه، عوامل کالبدی و کیفی متفاوتی نقش دارند که منجر به احساس امنیت و راحتی و در نتیجه حضور پیاده در مکان می‌گردند.

گرفته‌است که نتیجه آن در بهترین حالت بازدید از بناهای موجود در محور بوده‌است. این در حالی است که تغییر نگرش گردشگران به نحوه تعامل با مقاصد گردشگری و تمایل روزافزون آن‌ها به تجربه زندگی روزمره در فضا، مستلزم نگاهی متفاوت و چندبعدی به مکان است. در این رابطه، از جمله کیفیاتی که در فضای خیابان مطرح بوده و می‌تواند ضمن تعامل مطلوب کاربران با مکان، زمینه‌ساز حضور گردشگران گردد، مقوله قابلیت قدم زدن در مکان است؛ بنابراین موضوع تحقیق حاضر توجه به ظرفیت‌های گردشگری خلاق در فضای مورد مطالعه و شناسایی عوامل مؤثر در ارتقاء مطلوبیت آن برای حضور پیاده، برپایه نیاز مخاطبین آن است تا با تلفیق این دو مقوله بتواند به راهکارهایی در این زمینه ارائه نماید که در ادامه به آن پرداخته شده است.

#### ۴. بدنه تحقیق

##### ۴-۱. مبانی نظری

همراه با افزایش روزافزون آلودگی هوا لزوم کاهش استفاده از وسایل نقلیه و مصرف سوخت، مقوله پیاده‌مداری در طراحی و برنامه‌ریزی شهری مورد توجه قرار گرفت (Moini 2006). در این راستا، در دهه ۱۹۷۰



شکل ۲: مفاهیم مطرح شده در مقوله پیاده‌مداری (Ewing et al. 2006 in Habibi, Haghi, and Sedaghatnia 2014)

Fig 2: Conceptual framework pedestrian orbit (Ewing et al. 2006 in Habibi, Haghi, and Sedaghatnia 2014)

مرور تحقیقات صورت گرفته بر پیاده‌مداری شاخص‌های مختلفی را در این باره مطرح کرده است که در دو طیف

به واقعیات قابل مشاهده و ملموس تکیه دارند که در (جدول ۱) برخی از این شاخص‌ها توسط حبیبی و همکاران در سال ۲۰۱۴ طبقه‌بندی شده است.

شاخص‌های عینی و ذهنی قابل بررسی هستند. شاخص‌های ذهنی به جنبه‌های ادراکی، نحوه ارزیابی کاربران و میزان رضایت آن‌ها معطوف بوده در حالی که شاخص‌های عینی

جدول ۱: طبقه‌بندی شاخص‌های پیاده‌مداری از دیدگاه نظریه‌پردازان (Habibi, Haghi, and Sedaghatnia 2014)

Table 1: Pedestrian Based variables from researchers' point of view (Habibi, Haghi, and Sedaghatnia 2014)

Moini 2006	Wood et al 2010	Abley 2005	Pikora et al. 2003	Millington et al. 2009	Al-Hagla 2009	Ewing et al. 2006	Cerin et al. 2007	Inani Azmi and Abdul Karim 2012	Sapawi and Said 2012	معیار	ابعاد
*	*	*	*	*			*	*	*	خدمات مورد نیاز روزمره	دسترسی
	*	*	*	*				*		خدمات مورد نیاز هفتگی	
*		*			*				*	دسترسی به ایستگاه‌های حمل و نقل عمومی	
	*		*			*			*	دسترسی به فضاهای سبز و عمومی در محله	
*	*	*	*	*	*		*	*	*	امنیت در مقابل وقوع جرم	امنیت و ایمنی
*		*				*	*	*	*	امنیت گروه‌های آسیب‌پذیر مثل زنان و کودکان	
*			*	*		*	*	*	*	ایمنی در برابر اتومبیل	
*	*	*	*	*	*	*	*	*	*	کنترل و آرام‌سازی ترافیک سواره	
*		*	*	*	*					وجود نور کافی در فضا	تسهیلات پیاده (آسایش و راحتی)
	*		*	*	*	*			*	مکانی جذاب برای حضور پیاده	
*			*			*	*	*	*	وجود مبلمان مناسب	
*			*	*	*				*	شیب مناسب زمین برای پیاده‌روی	
*	*		*	*	*			*	*	عرض مناسب مسیرهای پیاده	
*	*		*	*	*	*		*	*	کف پوش مناسب مسیرهای پیاده	
*	*	*	*		*	*	*	*	*	پیوستگی و ارتباط مسیرهای پیاده	
	*	*		*	*			*		تراکم مطلوب افراد پیاده	عناصر کیفی (مطلوبیت و مطلوبیت)
*	*	*		*		*				احساس آزادی فرد و سرزندگی در مکان	
*	*	*	*	*	*	*	*			وجود عناصر طبیعی مانند درختان	
		*		*		*		*	*	خوانایی فضا	
		*			*	*		*	*	مقیاس انسانی فضا	ملاحظات زیست محیطی
	*	*	*	*	*	*				پاکیزگی و بهداشت مکان	
*	*			*	*			*	*	کاهش آلودگی هوا	
		*		*				*	*	کاهش آلودگی صوتی	

یکی از کیفیاتی که در رابطه با افزایش پیاده‌مداری در شهرها مطرح می‌شود قابلیت قدم زدن است. اهمیت این کیفیت نه تنها در

- فضای سبز: هم‌جواری و دسترسی به فضای سبز؛  
- اجتماع: وجود فضا برای تعامل اجتماعی (Zuniga -  
terann et al. 2017).

حرکت به سمت پیاده‌مداری در سیاست‌گذاری‌های شهری گنجانده شده تا شهرها از طریق افزایش تراکم مسکونی و آرام‌سازی ترافیک به این هدف نائل شوند و مطالعات حاکی از آن است وقوع همه‌گیری کووید ۱۹ این امر را در سراسر جهان تسریع نموده است (Combs and Pardo 2021). برخی از مطالعاتی که در زمینه قابلیت قدم‌زدن صورت گرفتند به عواملی چون قابل عبور بودن مکان به لحاظ کالبدی، فشردگی و جذابیت ظاهری آن و برخی از آن‌ها به مقوله‌هایی چون اجتماع‌پذیری و سرزندگی، حمل‌ونقل پایدار و تشویق افراد به حضور فعال و برخی دیگر به اهمیت وجود تجارب مختلف در هنگام پیاده‌روی اشاره دارند (Xu et al. 2020). نکته‌ای که در این رابطه باید به آن توجه داشت آن است که قابلیت قدم‌زدن در مکان وابسته به شبکه‌ای چندلایه در شهر است که سیستم درهم تنیده‌ای از شبکه پیاده در اتصال با شبکه فراتر حمل‌ونقل در آن طراحی شده است (Alessandretti et al. 2022; Li et al. 2021). مطالعات صورت‌گرفته نشان داده‌اند که ابزارهایی که می‌توانند منجر به افزایش این کیفیت گردند شامل امنیت، قابل عبور بودن، فشردگی و جذابیت مکان هستند که ریزدانه‌گی بافت نیز در این رابطه بی‌تأثیر نیست (Forsyth 2015). مطالعه داوی و همکارش نیز در سال ۲۰۲۰، کیفیت نفوذپذیری را تحت تأثیر سه عامل زندگی خیابانی که وابسته به تراکم افراد و بناها بوده، ترکیب فضاهای زندگی، کار و تفریح در کنار یکدیگر و دسترسی که به حمل‌ونقل شهری و شبکه ارتباطی و جمع‌کننده‌ها اشاره دارد تعریف کرد. آن‌ها، همچنین به بستری که در آن قابلیت قدم زدن محقق می‌گردد، اشاره کردند و این بستر را با پنج ویژگی شهری یعنی شهر خلاق، شهر سالم، شهر با حداقل کربن، شهر برابر و شهر مولد توصیف نمودند (Dovey and Pafka 2020). مطالعه‌ای در اسپانیا، در بررسی و ارزیابی قابلیت قدم زدن در مکان به مطالعه شیب و عرض پیاده‌روها، میزان مخاطرات محیطی برای افراد پیاده، میزان و تنوع امکانات و تسهیلات موجود در لبه‌ها، میزان موفقیت مسیرها در برآوردن نیاز پیاده و میزان مراجعه و حضور پیاده

سلامت جسمی افراد بلکه در پیوند افراد با زندگی روزه و فضاست (Frank et al. 2009). تحقق این کیفیت که مورد تأکید سازمان بهداشت جهانی بوده مستلزم تحول در فعالیت‌های تفریحی، حمل‌ونقل شهری و طراحی شهری است (Adams, 2013)؛ بنابراین باید توجه داشت که گاه قدم‌زدن و پیاده‌روی به‌عنوان شیوه تحرک شهری و گاه به‌عنوان تفریح و تفرج مطرح می‌شود. به‌طورکلی، متغیرهای مختلفی در ارتقاء قابلیت قدم‌زدن مطرح شده‌اند که می‌توان آن‌ها را در قالب زیر طبقه‌بندی کرد:

- متغیرهای اساسی: شامل کاربری مختلط، دسترسی راحت، وجود امکانات پیاده‌روی (عرض مناسب و غیره) و ارتباطات مطلوب؛

- متغیرهای مشوق: الگوی خیابان، تراکم، زیبایی، وجود پارک‌ها، پلازاها و فضاهای باز و آرام‌سازی ترافیک؛

- سایر متغیرها: جهت‌گیری خیابان، مقطع خیابان و عواملی چون عرض، عقب‌نشینی‌ها و پیشامدگی‌ها و ایوان‌ها و دسترسی به حمل‌ونقل (Chadwick Spoon 2005).

توسعه چارچوب نظری این کیفیت توسط زونیکا-تران و همکارانش (Zuniga-Terann et al. 2017) صورت گرفت و عواملی چون فعالیت فیزیکی، برنامه‌ریزی زمین، حمل‌ونقل شهری، آسایش حرارتی، سلامت و فضای سبز در این رابطه مطرح شد. پس از این مطالعه، عوامل زیر نیز وارد ادبیات این حوزه گردیدند:

- ارتباطات: عدم وجود موانع، ابعاد کوچک بلوک‌ها، وجود مسیرهای متعدد، دسترسی‌های محدود، خیابان‌های بن‌بست و کوچه پشتی؛

- تراکم: به لحاظ ساکنین و ساختمان‌ها و الگوهای مختلف سکونت در کنار یکدیگر؛

- کاربری اراضی: تنوع فعالیت‌ها و کاربری‌ها و هم‌جواری آن‌ها؛

- ترافیک امن: وجود زیرساخت‌های لازم برای پیاده‌روی؛

- نظارت: توانایی دیدن و دیده شدن افراد در راستای نظارت بر مکان؛

- تجربه: مسیریابی، آسایش حرارتی، شیب و توپوگرافی زمین و زیبایی مکان؛



و طبقات اجتماعی و تعاملات اجتماعی شهروندان؛  
- مؤلفه‌های کالبدی- فضایی: ویژگی‌های محیط طبیعی و مصنوعی به لحاظ عناصر طبیعی و نحوه طراحی و جنبه‌های زیباشناسانه مکان؛  
- مؤلفه‌های فعالیتی: فعالیت‌های مکان، کاربری اراضی و نحوه هم‌جواری کاربری‌ها.

## ۴-۲. بررسی یافته‌ها

همانگونه که در روش تحقیق اشاره گردید در اولین گام، فضای مورد مطالعه بر پایه مشاهدات میدانی مورد بررسی قرار گرفته‌است. تحلیل صورت گرفته حاکی از آن است که وجود عناصر تاریخی شاخص در این محدوده مانند مسجد جامع عتیق شهر قزوین و ریزدانگی آن از مهم‌ترین فرصت‌های موجود در مکان است و غلبه اتومبیل در فضا و وجود کاربری‌های مزاحم که ضمن داشتن چهره نامطلوب در فضا ویژگی فرهنگی-تاریخی آن را تحت الشعاع قرار داده است، از نقاط ضعف و تهدیدهای موجود در فضا به شمار می‌رود (شکل ۴).

تحلیل محور مورد مطالعه در چارچوب ابعاد خارجی مدل تحقیق در سطح کلان شامل موارد ذیل می‌باشد:

- بعد اقتصادی: مشاهدات در این بخش حاکی از آن است که وجود بازارچه سنتی شهر قزوین در این محدوده که نیازهای روزمره افراد را در سطح محله و شهر (مثل خرید میوه و تره‌بار) تأمین می‌کند ضمن فعال بودن اقتصادی فضا و رونق اقتصادی آن سبب درگیر شدن حواس مختلف کاربران به لحاظ شنوایی، بویایی و بصری شده است.

- بعد اجتماعی-فرهنگی: وجود جلوخان مسجد جامع در این محور زمینه شکل‌گیری فضای اجتماعی و تعاملات اجتماعی در این محور گردیده‌است. در کنار وجود بناها و آثار تاریخی در این محور که از مصادیق عناصر فرهنگی ملموس به‌شمار می‌روند، برگزاری رویدادهای فرهنگی و مذهبی مانند ایام عاشورا که این مکان را به هسته اصلی آن بدل کرده است، از ویژگی‌های متمایز این محور به‌شمار می‌رود؛ که در عین حال عناصر تاریخی مختلف مانند امامزاده حسین و بازار تاریخ شهر را به یکدیگر مرتبط می‌سازد. در کنار مسائل مذکور، بافت ساکنین محدوده از اهمیت ویژه‌ای برخوردار است که با فرسودگی کالبدی بناهای

پرداخته‌شده (Rhoads, Sol'e-Ribalta, and Borge-) و در مطالعه دیگری علاوه بر موارد مذکور، نوع کفسازی معابر اعم از جنس و بافت آن و نیز ویژگی‌های کالبدی مسیرها و لبه‌ها که می‌تواند مطلوبیت فضا را افزایش دهد مورد توجه قرار گرفته است (Miranda et al. 2021). در برخی مطالعات نیز این مقوله از طریق مدل‌سازی رفتار پیاده و تحلیل شبکه پیاده مورد بررسی قرار گرفته است (Bolten and Caspi 2021).

مرور و جمع‌بندی مطالعات شاخص در این زمینه به‌منظور شکل دادن به مدل مفهومی تحقیق با توجه به هدف آن حاکی از آن است که متغیرها و شاخص‌های مربوطه در دو بعد داخلی در سطح خرد و بعد خارجی در سطح کلان قابل بررسی است (Khasto 2009) که در ادامه آمده است و در (شکل ۳) قابل مشاهده است:

- ابعاد و شاخص‌های داخلی (در سطح خرد):
  - مطبوعیت و مطلوبیت: که بر جذابیت و خوشایندی فضا به‌منظور تفریحی و گردشگری تمرکز دارد؛
  - دسترسی: که با امکان دسترسی به خدمات و امکانات مختلف در فضا قابل ارزیابی است (Chapman 2003, 156)؛
  - ایمنی: که با امنیت کاربران در برابر خطرات احتمالی مختلف چه به لحاظ عینی و چه ذهنی قابل سنجش است (Pourmohammadi 2006, 94)؛
  - آسایش و راحتی: که با شیب مناسب زمین، وجود مکان‌های توقف و استراحت، عرض مناسب پیاده‌روها و آسایش حرارتی کاربران قابل بررسی می‌باشد؛
  - ملاحظات زیست محیطی: که با عواملی چون بهداشت و پاکیزگی محیط و عدم آلودگی هوا و آلودگی صوتی قابل ارزیابی است.
- ابعاد و مؤلفه‌های خارجی (در سطح کلان):
  - مؤلفه‌های اقتصادی: شامل میزان درآمد و نوع اشتغال و اقتصاد محلی و عواملی از این دست؛
  - مؤلفه‌های فرهنگی: شامل سنت‌ها، جشن‌ها و رویدادها، آداب اجتماعی و غیره؛
  - مؤلفه‌های اجتماعی: شیوه زندگی، پیوستگی اجتماعی، گروه‌ها

مجاور و ساخت و سازهای نامناسب به تدریج با جابجایی جمعیت بومی مواجه می‌باشد.

- بعد کالبدی-فضایی: به لحاظ کالبدی این محور منتهی به سردر دولت‌خانه صفوی می‌گردد که در دهه‌های اخیر به منظور تقویت این محور و دید مستقیم به اثر تاریخی مذکور، با حذف فضای سبز میانه و کفسازی خیابان و بهبود شرایط پیاده‌روهای طرفین آن تغییراتی در مقطع این خیابان صورت گرفته است و با توجه به وجود الگوی متمایز بناهای جداره این محور و وجود جزئیات چوبی خاص و ایوان‌های ممتد در طبقه اول، برخی از بناهای بدنه خیابان بازسازی و مرمت شده‌اند.

- بعد فعالیتی: عملکردهای گوناگون فضا به لحاظ تجاری، مذهبی، فرهنگی، آموزشی و اجتماعی در کنار یکدیگر و موقعیت ویژه آن در ستون فقرات بخش کهن شهری فضایی فعال و پویا را در این نقطه از شهر پدید آورده است.

مرحله دوم تحقیق که از طریق پرسشنامه صورت گرفته است، ابعاد و متغیرهای مختلفی را مورد سنجش قرار داده است که در (شکل ۵) آمده است. در اولین قدم از تحلیل این بخش، پایایی پرسشنامه به وسیله محاسبه آلفای کرونباخ محاسبه شده است که میزان آن یعنی ۰٫۶۶۴ (که بیش از ۰٫۷ می‌باشد) نشان‌دهنده پایایی مطلوب تحقیق حاضر است. پس از بررسی پایایی تحقیق، آمارهای توصیفی در مورد متغیرهای تحقیق مورد بررسی قرار گرفته است و با توجه به میانگین امتیاز در طیف پنج‌تایی لیکرت در (جدول ۲) آمده است. نتایج آماری نشان‌دهنده آن است که آسایش و راحتی، دسترسی، پیاده‌مداری، ایمنی، امنیت، مطلوبیت و جنبه‌های زیست‌محیطی با اختلاف اندکی به ترتیب از نگاه مشارکت‌کنندگان مطلوبیت داشته‌اند.

نتایج حاصل از اجرای آزمون همبستگی که در (جدول ۳) آمده، نشان می‌دهد بیش‌ترین میزان همبستگی در فضای مورد مطالعه، میان قابلیت قدم زدن و آسایش و راحتی بوده و پس از آن بیش‌ترین میزان همبستگی به ترتیب مربوط به مطلوبیت، ایمنی، ملاحظات زیست‌محیطی و دسترسی بوده است. معناداری و رابطه مثبت این متغیرها حاکی از آن است که افزایش هر یک از عوامل مذکور منجر به افزایش قابلیت قدم‌زدن در مکان خواهد

گردید.

در مرحله سوم تحقیق در ابتدا پیشنهادات و نظریات مشارکت‌کنندگان به لحاظ محتوایی و معنایی طبقه‌بندی گردیده است که منتهی به شکل‌گیری چهار بعد عملکردی، کالبدی، حرکت و دسترسی و زیباییشناختی بوده است. از آنجایی که از مخاطبین خواسته شده بود که موارد موردنظر خود را به ترتیب اهمیت و اولویت خود مطرح نمایند، براین اساس به هریک از موارد از ۱ تا ۵ امتیاز داده شده (اولویت اول بیشترین امتیاز و اولویت آخر کمترین امتیاز) و میانگین امتیازات در هر بعد محاسبه گردیده است. در ادامه به منظور سنجش میزان توافق پاسخ‌دهندگان در چهار بُعد مذکور و رتبه‌بندی دیدگاه‌ها، آزمون دلبلیو کندال که شکل نرمال شده آزمون فریدمن است صورت گرفته که این آزمون از طریق مقایسه‌ی میانگین رتبه‌ها در میان متغیرها، تفاوت میانگین‌ها را مورد بررسی قرار می‌دهد. مقدار آزمون رتبه‌بندی دلبلیو کندال بین ۰ تا ۱ نوسان دارد که نزدیک بودن نتیجه به عدد یک نشان از توافق بیشتر بین پاسخ‌دهندگان در خصوص معیارهای موردنظر است (جدول ۴).

بررسی نتایج (جدول ۵) نشان می‌دهد در مؤلفه عملکردی، گزینه «تعریف کاربری‌های مختلط به‌منظور تشویق حضور افراد در طول شبانه‌روز» با میانگین ۴٫۰۵ و «ارائه خدمات گردشگری و کاربری‌های متناسب با آن برای گردشگران» با میانگین ۴٫۰۲، بالاترین میانگین پاسخ‌ها و بالاترین میانگین رتبه‌بندی را دارند که نشان از توافق میان پاسخ‌گویان در خصوص معیارهای مذکور است. در مؤلفه زیباییشناختی، «طراحی زیبای طبقه همکف با گنجاندن کاربری‌های تجاری فرهنگی مانند کافه کتاب، گالری‌های هنری و غیره» با میانگین ۴٫۰۸، «استفاده از انواع و الگوهای مختلف فضاهای سبز» با میانگین ۴٫۰۷ و «نصب چراغ‌های مناسب و زیبا» با میانگین ۴٫۱۰، بالاترین میانگین پاسخ‌ها و بالاترین میانگین رتبه‌بندی را در آزمون داشته‌اند. همانگونه که در (جدول ۶) مشاهده می‌شود بیشترین توجه به بعد زیباییشناختی معطوف بوده است که نشان‌دهنده رضایتمندی نسبی افراد از نیازهای اولیه و گرایش به تأمین سطح بالاتری از نیاز کاربران می‌باشد.

### نتیجه‌گیری

مروری بر نتایج حاصله از تحقیق با بررسی جنبه‌های مختلف محور مطالعه از یکسو و الزامات گردشگری فرهنگی از سوی دیگر، نشان‌دهنده ظرفیت‌های بالای این محور به لحاظ فرهنگی (ابعاد ملموس و غیرملموس آن) و اقتصادی، فعالیت و کالبدی می‌باشد. همچنین علیرغم آن‌که نظریه‌پردازان حوزه گردشگری و مداخله در بافت‌های تاریخی به ابعاد مختلف اقتصادی، فرهنگی، کالبدی و فعالیتی اشاره داشته‌اند، مشارکت‌کنندگان ضمن توجه به بعد عملکردی، به بعد زیبایی‌شناختی مکان نیز بی‌اعتنا نبوده‌اند؛ و این امر بر لزوم توجه به این جنبه در نحوه برخورد با کالبد مکان اشاره دارد.

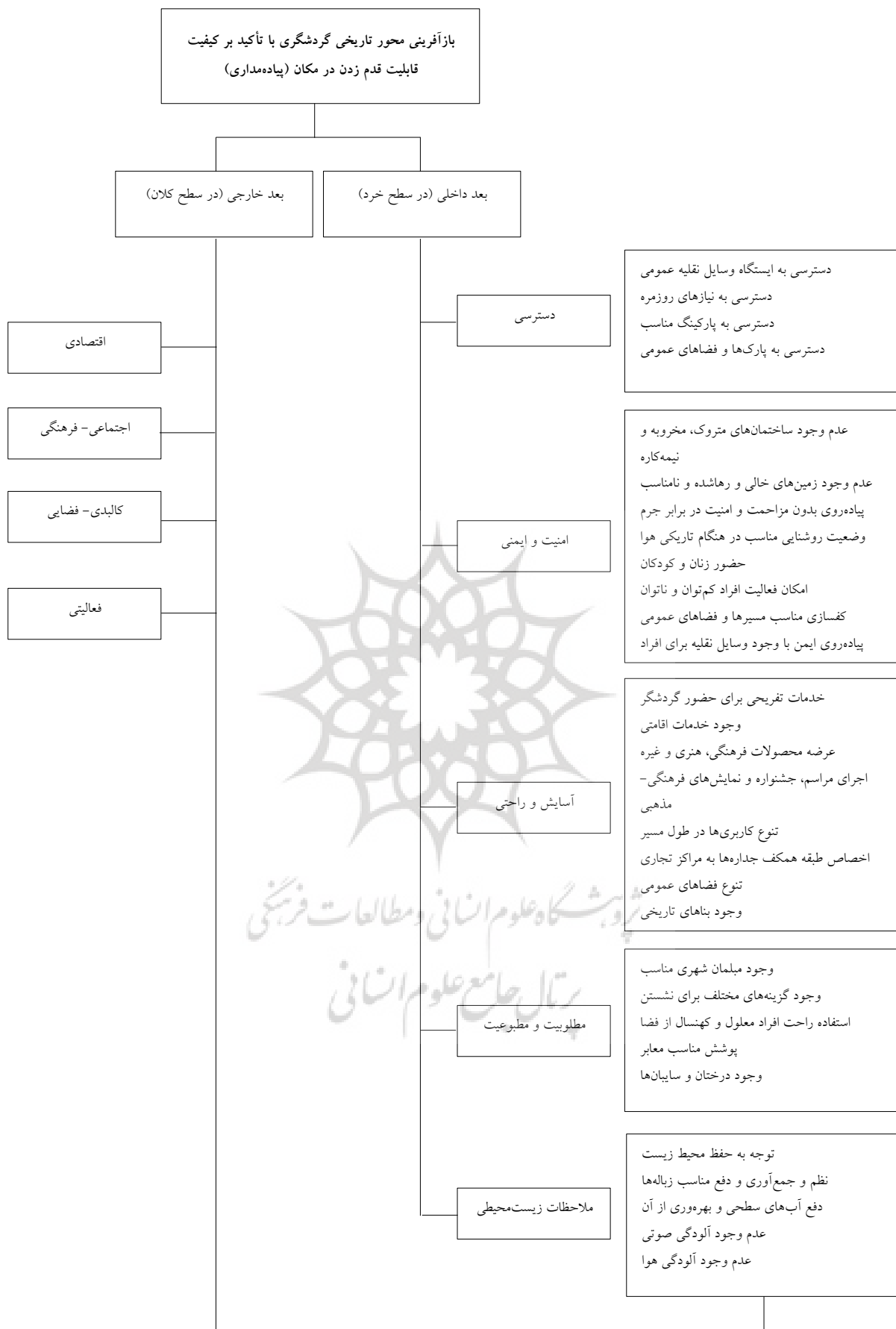
بررسی رضایتمندی مشارکت‌کنندگان در مورد متغیرهای تحقیق نیز حاکی از آن است که کمترین میزان رضایتمندی در ارزیابی‌ها معطوف به بعد عملکردی و زیست‌محیطی بوده که مشاهدات عینی در مورد حضور برخی عملکردهای ناسازگار شهری، چه با بافت‌های تاریخی و چه با سایر عملکردهای فرهنگی و اجتماعی و حضور و حاکمیت پیاده و آلودگی هوا و برخی مشکلات ناشی از وجود بازارچه سنتی به لحاظ بهداشتی مؤید این نظریات است. وجود فعالیت‌هایی چون امانت‌فروشی، کهنه‌فروشی، موتورفروشی و غیره در کنار مسجد جامع از جمله مصادیق این ناهماهنگی به‌شمار می‌روند. این در حالی است که مشاهدات و نظریات مطرح شده بر لزوم وجود عملکردهای فرهنگی و اقامتی و گردشگری از هماهنگی و مطلوبیت بیشتری برخوردار است.

در مورد مؤلفه‌ها و محورهای قابلیت قدم‌زدن در مکان نیز می‌توان ادعا کرد، هم‌راستا با تحقیقات صورت گرفته مانند مطالعه میراندا و همکارانش که در مبانی نظری نیز مطرح گردیدند، تحقیق حاضر نیز به نقش و اهمیت مطلوبیت فضا و وجود رابطه‌ای مستقیم و معنادار اشاره دارد (Miranda et al. 2021). قابل ذکر است که نتایج آماری به اهمیت نسبی آسایش و راحتی در مقایسه با سایر مؤلفه‌ها اشاره

دارد که در مطالعه چادویک اسپون نیز مورد تأکید قرار گرفت است (Chadwick Spoon 2005). علاوه بر این، نتایج حاصل از طبقه‌بندی و رتبه‌بندی پیشنهادت مطرح شده توسط مشارکت‌کنندگان که در (جدول ۷) آمده است به مؤلفه‌های مختلف عملکردی، کالبدی، دسترسی و زیبایی‌شناختی و جنبه‌های مختلف آن اشاره داشته است. تحلیل‌های صورت گرفته بر اهمیت بعد زیباشناختی بیش از سایر ابعاد تأکید دارد. نتیجه مذکور که حاصل تحلیل‌های کمی و کیفی براساس مصاحبه باز با مخاطبین است و اشاره به ابعاد مختلف آن‌که به نحوه تجربه حسی مکان اشاره دارد از دستاوردهای تحقیق حاضر به‌شمار می‌رود. همانگونه که در مبانی نظری مشهود است مطالعات مختلف تنها به جنبه‌های اقتصادی، فرهنگی، فعالیتی و کالبدی پرداخته‌اند، در حالی که در این مطالعه شاید بتوان ادعا کرد ظرفیت‌های فضا و رونق نسبی آن به لحاظ برآورده کردن نیازهای اولیه کاربران سبب گردیده کاربران فضا به نیازهای بالاتری توجه داشته باشند.

به‌منظور ارتقاء نتایج حاصل از تحقیق و ارائه طرحی جامع برای محور گردشگری شهر قزوین پیشنهاد می‌گردد تحقیق مشابهی بر محورهای منتهی با بازار تاریخی شهر قزوین در خیابان‌های منتهی به محور مطالعه صورت گیرد تا از این طریق بتوان ضمن بهره‌گیری از ظرفیت‌های گردشگری در این محدوده زمینه قابلیت قدم‌زدن در آن بیشتر گردیده و فضایی مطلوب‌تر برای فعالیت پیاده فراهم گردد.

از جمله محدودیت‌های تحقیق حاضر می‌توان به عدم همکاری شهروندان در این رابطه اشاره کرد که علت آن در انگیزه‌های مراجعه به فضا و ترافیک و شلوغی آن است. همچنین، اقدامات مقطعی توسط مدیران شهری در سال‌های گذشته در کنار برخوردهای سلیقه‌ای، عدم حفاظت از فضا به نحو کارآمد و ساخت‌سازهای نامناسب؛ سبب ایجاد بدبینی و دلسردی در میان شهروندان و عدم تمایل آن‌ها به همکاری گردیده‌است.

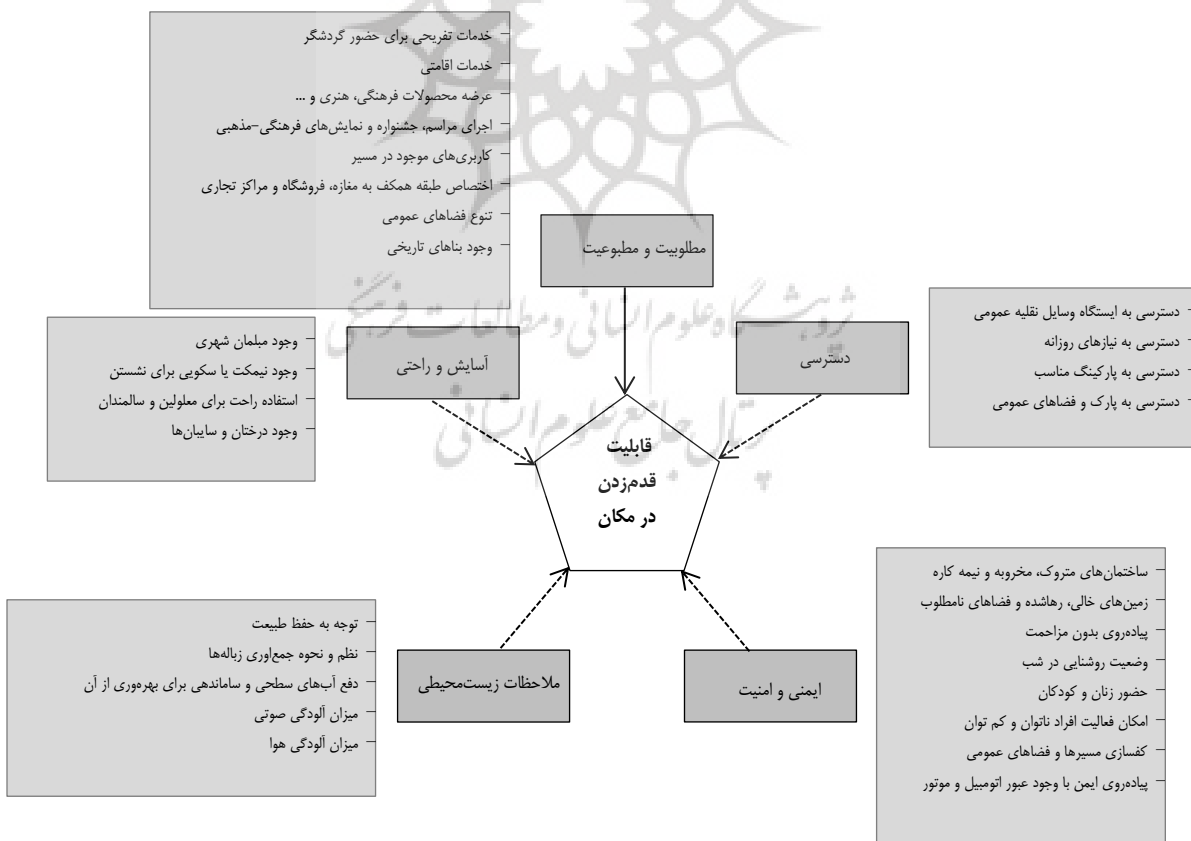


شکل ۳: تشریح مدل مفهومی تحقیق و تدوین معیارها و زیرمعیارهای آن

Fig 3: Explaining the conceptual model of research and compiling its criteria and sub-criteria



شکل ۴: نتیجه تحلیل سوات در فضای مورد مطالعه  
Fig 4: Result of the SOWT analysis in the case study area



شکل ۵: عوامل مؤثر بر قابلیت قدم زدن در محور مورد مطالعه از نگاه مشارکت کنندگان  
Fig 5: Factors affecting walkability in the case study from the participants' point of view

جدول ۲: میانگین مربوط به هر یک از معیارهای مؤثر بر قابلیت قدم زدن

Table 2: The average amount of the affecting parameters in walkability

		دسترسی	ایمنی	مطلوبیت	آسایش و راحتی	زیست محیطی
N	Valid	۱۰۰	۱۰۰	۱۰۰	۱۰۰	۱۰۰
	Missing	۰	۰	۰	۰	۰
Mean		۳,۱۴۷۵	۲,۹۶۵۰	۲,۸۹۶۵	۳,۱۵۹۶	۲,۷۱۶۰

جدول ۳: میزان همبستگی بین متغیرها با استفاده از آزمون اسپیرمن

Table 3: Correlations results applying Spearman exam

			دسترسی	ایمنی	مطلوبیت	آسایش و راحتی	زیست محیطی
Spearman's rho	قابلیت قدم زدن	Correlation Coefficient	.۴۹۲**	.۶۶۴**	.۶۷۳**	.۷۷۰**	.۵۳۱**
		Sig. (2-tailed)	.۰۰۰	.۰۰۰	.۰۰۰	.۰۰۰	.۰۰۰
		N	۱۰۰	۱۰۰	۱۰۰	۱۰۰	۱۰۰

\*. Correlation is significant at the 0.05 level (2-tailed).

\*\* . Correlation is significant at the 0.01 level (2-tailed).

پژوهشگاه علوم انسانی و مطالعات فرهنگی

رتال جامع علوم انسانی

جدول ۴: مقدار آزمون دلیلو کندال

Table 4: The value of W. Kendall's test

Test Statistics

N	100
Kendall's Wa	.33
Chi-Square	9.874
Df	3
Asymp. Sig.	.020

a. Kendall's Coefficient of Concordance

جدول ۵: نتیجه طبقه‌بندی و رتبه‌بندی نظرات مشارکت‌کنندگان در ابعاد مختلف

Table 5: Ranking the participants' evaluation in different dimensions

رتبه‌بندی	میانگین	برنامه اجرایی	مؤلفه
۱۳.۶۸	۳.۸۶	رونق بخشیدن به مراکز خرده‌فروشی سنتی و جدید در موقعیت مناسب	عملکردی
۱۵.۴۷	۰.۰۵۴	تعریف کاربری‌های مختلف به‌منظور تشویق حضور افراد در طول شبانه‌روز	
۱۶.۰۵	۴.۰۲	ارائه خدمات گردشگری و کاربری‌های متناسب با آن برای گردشگران	
۱۳.۹۶	۳.۸۹	برگزاری نمایشگاه‌های موقتی و نمایش آثار هنری، اجرای نمایش‌های خیابانی و مانند آن به‌منظور شادابی و نشاط اجتماعی، پویایی و جذابیت بیشتر فضا	
۱۴.۵۴	۳.۹۹	احداث سرویس‌های بهداشتی عمومی مناسب	
۱۲.۹۸	۳.۸۱	تعریف فضایی برای برگزاری رویدادها، مراسم فرهنگی-مذهبی، بازارهای محلی با قابلیت تغییرپذیری	کالبدی
۱۲.۳۲	۳.۷۵	ایجاد ارتباط فضایی مطلوب میان کاربری‌ها و فعالیت‌های مختلف	
۱۶.۸۸	۴.۲۱	مرمت و بازسازی بناهای متروکه و مخروبه و احیاء آن‌ها به‌عنوان فضاهای اقامتی-گردشگری، رستوران، کافی‌شاپ و غیره.	
۱۳.۴۶	۳.۸۵	قراردادن مجسمه‌ها و المان‌های تاریخی به‌عنوان نماد و نشانه در راستای هویت بخشی به فضا	
۱۲.۹۹	۳.۸۱	استفاده از مصالح بومی برای طراحی جداره‌ها	
۱۱.۹۶	۳.۶۹	افزایش نفوذپذیری و بهبود دسترسی به فضاهای موجود در جداره خیابان	حرکت و دسترسی
۱۲.۱۲	۳.۷۱	تعریف محورها و معابر با تکیه بر حرکت پیاده	
۱۲.۳۲	۳.۷۴	هویت بخشی به ورودی‌های منتهی به محور خیابان	
۱۳.۰۶	۳.۷۸	کنترل عبور و مرور سواره و بهبود وضعیت ترافیکی	
۱۵.۹۶	۲۰.۴	برنامه‌ریزی به‌منظور تسهیل حضور و حرکت پیاده و تأمین پارکینگ در اطراف محور	
۱۴.۲۵	۳.۹۳	در دسترسی بودن فضاهای عمومی با کاربری‌های جذاب	زیباشناسی
۱۶.۰۸	۴.۱۱	طراحی ایستگاه‌های کرایه دوچرخه در کل مسیر	
۱۶.۹۰	۴.۰۸	طراحی زیبایی طبقه همکف با گنجاندن کاربری‌های تجاری فرهنگی مانند کافه کتاب، گالری‌های هنری و غیره	
۱۳.۹۹	۳.۹۰	طراحی فضاهای باز و دعوت‌کننده در مسیر	
۱۴.۱۵	۳.۹۲	کفسازی مناسب پیاده‌روها و حذف موانع و ایجاد پیوستگی	
۱۵.۸۴	۷۰.۴	استفاده از انواع و الگوهای مختلف فضاهای سبز	زیباشناسی
۱۳.۱۱	۳.۸۲	ایجاد محدودیت ارتفاعی در ساختمان‌های موجود در بدنه و مرمت ساختمان‌های موجود و فضای پیاده	
۱۳.۸۲	۳.۸۹	طراحی و اجرای مبلمان شهری مناسب	
۱۴.۶۴	۳.۹۷	تعیین مکان‌های مناسب برای نشستن و توقف کاربران	
۱۶.۰۲	۴.۱۰	نصب چراغ‌های مناسب و زیبا	
۱۴.۴۸	۳.۹۶	تأمین آسایش کاربران با تعریف سایبان‌ها و بهره‌گیری از درختان و آب	زیباشناسی
۱۴.۴۷	۳.۹۶	برطرف کردن آلودگی‌های محیط به لحاظ صوتی، هوا و زیست محیطی.	

جدول ۶: میانگین رتبه‌بندی مؤلفه‌های طبقه‌بندی شده براساس نظر مشارکت‌کنندگان  
Table 6: The average rating of the categorized dimensions based on participants' viewpoints

Dimensions	Mean Rank
عملکردی	۲.۵۰
کالبدی	۰.۸۴۲
دسترسی	۲.۴۱
زیباشناختی	۲.۸۱

جدول ۷: نتایج حاصل از پیمایش پیشنهادات مطرح شده توسط مشارکت‌کنندگان  
Table 7: The results of surveying the suggestions made by the participants

پیشنهادات	مؤلفه
<ul style="list-style-type: none"> <li>- تعریف کاربری‌های مختلط به منظور تشویق حضور افراد در طول شبانه‌روز</li> <li>- ارائه خدمات اقامتی - گردشگری و کاربری‌های متناسب با نیاز گردشگران</li> </ul>	عملکردی
<ul style="list-style-type: none"> <li>- مرمت و بازسازی بناهای متروکه و مخروبه و احیاء آن‌ها به‌عنوان فضاهای اقامتی - گردشگری، رستوران، کافی‌شاپ و غیره.</li> </ul>	کالبدی
<ul style="list-style-type: none"> <li>- برنامه‌ریزی به منظور تسهیل حضور و حرکت پیاده و تأمین پارکینگ در اطراف محور</li> <li>- طراحی ایستگاه‌های کرایه دوچرخه در کل مسیر</li> </ul>	حرکت و دسترسی
<ul style="list-style-type: none"> <li>- طراحی زیبای طبقه همکف با گنجاندن کاربری‌های تجاری فرهنگی مانند کافه کتاب، گالری‌های هنری و غیره</li> <li>- استفاده از انواع و الگوهای مختلف فضاهای سبز</li> <li>- نصب چراغ‌های مناسب و زیبا</li> </ul>	زیباشناختی

## فهرست منابع

- پورمحمدی، محمدرضا. برنامه‌ریزی کاربری اراضی شهری، تهران: انتشارات گیتاشناسی، ۱۳۸۵.
- حبیبی، کیومرث، محمدرضا حقی و سعید صداقت‌نیا. «مقایسه تطبیقی قابلیت پیاده‌مداری در محلات مسکونی طراحی شده از دیدگاه ساکنین نمونه مطالعاتی: محله هفت حوض و فاز یک شهرک اکباتان در شهر تهران»، معماری و شهرسازی ایران ۵، ۸ (۱۳۹۳): ۶۱-۵۰.
- خستو، مریم. «ارزیابی عوامل مؤثر بر سرزندگی فضاهای شهری و طراحی فضای شهری سرزنده بر اساس ایده مرکز خرید پیاده»، پایان‌نامه کارشناسی ارشد، دانشگاه آزاد اسلامی واحد قزوین، ۱۳۹۰.
- رفیعیان، محسن و محمدرضا بمانیان. «گردشگری شهری به مثابه راهبرد توسعه خلاق در بافت‌های فرسوده»، نشریه منظر ۳، ۱۴ (۱۳۹۰): ۷۹-۷۴.
- معینی، سید محمد مهدی. «افزایش قابلیت پیاده‌مداری، گامی به سوی شهری انسانی‌تر»، نشریه هنرهای زیبا ۲۷ (۱۳۸۵): ۱۶-۵.

## منابع انگلیسی

- Abley, Steve. "Predicting Walkability". In Walking Conference, New Zealand, Wellington. (2005): 29 March-1 April.
- Adams, Marc A., Melody Ding and James F. Sallis. "Patterns of neighborhood environment attributes related to physical activity across 11 countries: a latent class analysis". International Journal of Behavioral Nutrition and Physical Activity, no.10 (2013): 34-45.
- Alessandretti, Laura, Luis G. Natera Orozco, Federico Battiston, Meead Saberi, and Michael. Szell. "Multimodal urban mobility and multilayer transport networks". Journal of environment and planning B: Urban Analytics and City Science 6, no.49 (2022). <https://doi.org/10.1177/23998083221108190>.



- Al-Hagla, Khalid S. "Evaluating new urbanism's walkability performance: A comprehensive approach to assessment in Saifi Village, Beirut, Lebanon", *Urban Design International* 14, no.1 (2009): 139-151.
- Arth, M. E. "Retrieved from New Pedestrianism". (1999). <http://michalearth.com/introspective.html>.
- Bacon, Edmund N. *Design of Cities*. Austin: Viking Press, 1968.
- Baixinho, Alexandra, Carlos Santos, Gualter Couto, Isabel S. de Albergaria, Leonor S. da Silva, Pilar D. Mwdwiros, and Rosa M. Neves Simas. "Islandscapes and Sustainable Creative Tourism: A Conceptual Framework and Guidelines for Best Practices". *Journal of Land*, no.10 (2021): 1-17.
- Bolten, Nicholas, and Anat Caspi. "Towards routine, city-scale accessibility metrics: Graph theoretic interpretations of pedestrian access using personalized pedestrian network analysis". *Plos One* 16, no.3 (2021): 1-21.
- Castells, Manuel. "European Cities, the Informational Society and the Global Economy". *Journal of Economic and Human Geography* 84, no.4 (1993): 247-257.
- Cerin, Ester, Duncan Macfarlane, Hin-Hei Ko, and Kwok-Cheung A. Chan. 'Measuring perceived neighborhood walkability in Hong Kong'. *Journal of Cities* 24, no.3 (2007): 209-217.
- Chadwick Spoon, Steven. "What defines walkability: Walking behavior correlates". M.A. Thesis. University of North Carolina, 2005.
- Chapman, David. *Creation of Neighbourhoods and Places in the Human Environment*. Translated by Tabibian, Manouchehr. and Shahrzad Faryadi. 2015. Tehran: Tehran University Press, 2003.
- Combs, Tabitha S., and Carlosfelipe Pardo. "Shifting streets covid-19 mobility data: Findings from a global dataset and a research agenda for transport planning and policy". *Journal of Transportation Research Interdisciplinary Perspectives*, no.9 (2021): 1-15.
- Dovey, Kim. and Elek Pafka. "What is walkability? The urban DMA". *Journal of Urban Studies* 57, no.1 (2020): 93-108.
- Ewing, Reid, Susan Handy, Ross C. Brownson, Otto Clemento, and Emily Winston. "Identifying and measuring urban design qualities related to Walkability". *Journal of Physical and health* 3, no.1 (2006): 223-239.
- Forsyth, Ann. "What is a Walkable Place? The Walkability Debate in Urban Design". *Journal of Urban Design International*, no.4 (2015): 274-292.
- Frank, Lawrence, James F. Sallis, Brian Saelens, Loyd Leary, Kelli Cain, Terry L. Conway, and Paul M. Hess. "The development of a walkability index: application to the neighborhood quality of life study". *British Journal of Sports Medicine* 44, no.13 (2009): 924-933.
- Garnier, Tony. *The cité industrielle (Planning and cities)*. Translated by Wiebenson, Dora. London: Studio Vista, 1917.
- Habibi, Kioumars, Mohammadreza Haghi, and Saiid Sedaghatnia. "Comparative Comparison of Pedestrian Potential Ability in Residential Neighborhoods Designed by Residents, Case Study: Haft Houz District and Phase 1 of Ekbatan Town in Tehran". *Scientific-Research Journal of the Association Iranian Architecture and Urban Planning* 5, no.8 (2014): 50-61[In Persian].
- Hillier, Bill. *Space is the machine, A configurational theory of architecture*. London: Press Syndicate of the University of Cambridge, 1996.
- Inani Azmi, Diyanah. and Hafazah Abdul Karim. "Implications of walkability towards promoting sustainable urban neighbourhood", In ASEAN Conference on Environment-Behaviour Studies, Thailand, (2012): 16-18July.
- Khasto, Maryam. "Investigating factors affecting the liveliness of urban spaces and designing a lively urban space based on the concept of the pedestrian shopping center", M.A. thesis, Islamic Azad University of Qazvin, 2009 [In Persian].
- Lawrence, Halprin. *New York New York: A Study of the Quality, Character, and Meaning of Open Space in Urban Design*. New York: City of New York Housing and Development, 1968.
- Li, Ming, Run-Ran Liu, Linyuan Lü, Mao-Bin Hu, Shuqi Xu, and Yi-Cheng Zhang. "Percolation on complex networks: Theory and application". *Journal of Physics Reports*, no.907 (2021): 1-68.
- Millington, Catherine, Catherine W. Thompson, David Rowe, Peter Aspinall, Claire Fitzsimons, Norah Nelson, and Nanette Mutrie. "Development of the Scottish walkability assessment tool (SWAT)", *Journal of Health & Place*, no.15 (2009): 474-481.
- Miranda, Arianna S., Zhuangyuan Fan, Fabio Duarte, and Carlo Ratti. "Desirable streets: Using deviations in pedestrian trajectories to measure the value of the built environment". *Journal of Computers, Environment and Urban Systems*, no.86 (2021). <https://doi.org/10.1016/j.compenvurbsys.2020.101563>.
- Moini, Seyyed Mohammadmahdi. "Increasing the pedestrian capability to a more human city". *Fine Arts Journal*, no.27 (2006): 5-16[In Persian].
- Pikora, Terri G., Billie G. Corti, Fiona Bull, Konrad Jamrozik, and Rob Donovan. "Developing a framework for assessment of the environmental determinants of walking and cycling", *Journal of Social Science & Medicine*, no.56 (2003): 1693-1703.
- Poumohammadi, Mohammadreza. *Urban Land use Planning*. Tehran: Gita Shenasi, 2006[In Persian].
- Rafiean, Mohsen, and Mohammadreza Bemanian. "Urban Tourism as a Creative Development Strategy for in the Worn out Textures", *Journal of Manzar*, no.14 (2011): 74-79[in Persian].
- Rhoads, Daniel, Albert Sole-Ribalta, and Javier Borge-Holthoefer. The inclusive 15-minute city: Walkability analysis with sidewalk networks. *Journal of Computers, Environment and Urban Systems* 100 (2023): 1-11.
- Richards, Greg. "Designing creative places: The role of creative tourism". *Journal of Annals of Tourism Research*, no.85 (2020): 1-11.
- Roberts, Peter. "The evolution, Definition and purpose of urban regeneration", in *urban regeneration, a handbook*, edited by Peter Roberts and Hugh Skye, 9-36. London: SAGE publication, 2000.
- Sapawi, Roslina, and Ismail Said. "Constructing indices representing physical attributes for walking in urban neighborhood area", In ASEAN Conference on Environment-Behavior Studies, Thailand, (2012): 16-18July.
- Speiregen, Paul. *The Architecture of Towns and Cities*. Washington: The American Institute of Architecture, 1960.
- Wood, Lisa D., Lawrence D. Frank, and Billie Giles-Corti. "Sense of community and its relationship with walking and neighborhood design". *Journal of Social Science & Medicine*, no.70 (2010): 1381-1390.
- Xu, Yanyan, Luis E. Olmos, Sofiane Abbar, and Marta C. Gonz'alez. Deconstructing laws of accessibility and facility distribution in cities. *Journal of Science Advances* 37, no.6 (2020): 1-10.

Zuniga-Terann, Barron J. Orr, Randy H. Gimblett, Nader V. Chalfoun, Stuart E. Marsh, David P. Guertin, and Scott B. Going. "Designing healthy communities: Testing the walkability model". Journal of Frontiers of Architectural Research, no.6 (2017): 63-73.



ژرو، شگاه علوم انسانی و مطالعات فرهنگی  
پرتال جامع علوم انسانی