

Study of Physical and Functional Characteristics of Nusratabad Historical Farmstead

Raie, H.¹; Biglari, M.²

Type of Article: **Research**

Pp: 317-338

Received: 2021/11/26; Accepted: 2022/03/02

<https://dx.doi.org/10.30699/PJAS.7.25.317>

Abstract

Nusratabad Farmstead was built in 1264 AH by Aqamirza Nasrullah Sadr al-Mamalik around Qom and was dedicated to his two male children. This farmstead was active until the Pahlavi period and after that, the remains of the farmstead called Sadri castle were registered in the list of national monuments of Iran in 2001 with the number 4868. There are written documents such as historical maps and endowments related to the year 1270 AH about this farmstead. The mentioned documents provide useful information about the characteristics of the farmstead and qualities such as why it is made, the formation process, various physical elements and agricultural products. The research problem is the low familiarity of the communities with the subject of "farmsteads architecture" and also the possibility of reviving Nusratabad and Sadri Castle in the future. The aim of this study is to introduce a Qajar farmstead and to achieve them two questions are asked: 1. What are the physical and functional characteristics of Nusratabad Farmstead? 2. What was the role of these characteristics in the survival of Nusratabad farmstead? This study tries to approach the subject with an interpretive approach and historical interpretive strategy and uses the three main formats of document research, interviews and field studies. Studies show that Nusratabad farmstead has two physical and functional characteristics and their subsystems. Positioning, formation of physical elements and farmsteads monitoring methods are related to its physical characteristics and the functional characteristics of Nusratabad farmstead also refer to the type of crops, social pyramid and related cultural issues. The architecture of Nusratabad Farmstead have been the product of a combination of physical and functional characteristics over time and Sadr al-Mamalik was able to protect the farmstead with these measures and hand it over to the current supervisors.

Keywords: Nusratabad Farmstead, Sadri Castle, Agricultural Heritage, Qom.



Motaleat-e-Bastanshenasi-e-Parseh (MBP)

Parseh Journal of Archaeological Studies

Journal of Archeology Department of Archeology Research Institute, Cultural Heritage and Tourism Research Institute (RICT), Tehran, Iran

Publisher: Cultural Heritage and Tourism Research Institute (RICT).
Copyright©2022, The Authors. This open-access article is published under the terms of the Creative Commons.

1. Assistant Professor, Faculty of Architecture and Environmental design, Iran University of Science and Technology, 16846-13114, Tehran, Iran (Corresponding Author).

Email: hoseinraie@iust.ac.ir

2. Master of Conservation, Researcher, Iran.

Citations: Raie, H. & Biglari, M., (2023). "Study of Physical and Functional Characteristics of Nusratabad Historical Farmstead". *Parseh J Archaeol Stud. (PJAS)*, 7(25): 317-338. <https://dx.doi.org/10.30699/PJAS.7.25.317>

Homepage of this Article: <http://journal.richt.ir/mbp/article-1-663-en.html>

Introduction

Historical farmsteads have been seen in two forms so far; the first form is called “Agriculture castles” in which the castle is the axis of the farmstead and the residence of the farmstead dwellers and usually Agriculture lands and gardens were gradually formed outside the castle.

But the second form is “Agriculture complexes” in which the elements of the farmsteads are seen as a small village and a concentrated fabric in cooperation with each other and the farmsteads dwellers lived in a place other than the castle.

Nusratabad farmsteads was built with the model of Agriculture castle and centered on Sadri Castle in 1264 AH by Aqamirza Nasrullah Sadr al-Malik and the date of its endowment dates back to 1270 AH. The mentioned properties is now located at the end of Hazrat Masoumeh Boulevard, at the old road from Qom to Saveh and Sadri Street. From this farmstead and the Agriculture castle related to those two maps have been seen so far: a); The main and first map is made of fabric and has dimensions of 216×88 cm, in which the qanat and four mills of Nusratabad farmstead in the old plain and the western and eastern fronts of Qom river are also shown. This map is currently available to heirs and is not available. B); The second or monitoring plan is made of fabric with dimensions of 70×257 cm, which was prepared during the construction of the castle in 1264 AH. (Mohseni, 2014:203) This map is mentioned in Madame Dieulafoy ‘s travelogue and will be discussed in this article. The research problem is the low familiarity of the communities with the subject of “farmsteads architecture” and also the possibility of reviving Nusratabad and Sadri Castle in the future. The aim of this study is to introduce a Qajar farmstead. Rereading these documents can acquaint the scientific community with the architectural pattern and social and cultural characteristics of a Qajar farmsteads. For this reason, it is tried based on three formats; Document research, interviews and field studies to answer research questions. this research approaches the issue with its interpretive approach and historical interpretive strategy.

Identified Sites

The available documents show that the owner of the farmstead, Sadr al-Malik, was originally from Taleqan but her ancestors had migrated to Ardabil. During the reign of Mohammad Shah Qajar, Sadr al-Malik was in a good position in terms of relations with the court as well as religious relations with the people and he had built this farmstead for the development of property and qanat as well as economic exploitation. After building the castle, he selected people from the Zandieh tribe and settled as slaves in the Sadri Farmstead Castle (Arbab, n.d.: 51). According to the calculation of Afzal-ol-

Molk, their number reached 40 to 50 families and between 200 to 250 people (Afzal Al-Molk, 2017: 88). The tribe was responsible for maintaining and producing on the farmstead and cultivating summer and winter crops. There are currently two historical maps of this farmstead: a; Main and first map b; Second map and monitoring. In the historical map, the two elements of the castle and the refrigerator can be clearly seen. According to the plan, Sadri Castle had a fort and twelve main and secondary towers, qanats, buildings and interior spaces. In addition, the remains of a historic bath can now be seen in the castle, which were not drawn on the castle monitoring map and may have been added to the complex later. This map describes other spaces under construction such as mills, baths, caravanserai, mosques and qanats. These features with the details stated in Tables 1 and 2 are the result of reviewing the documents studied in different sections of the research and it can be considered as physical and functional characteristics of Nusratabad farmstead. The contents of these tables show that the architecture of the farmstead was a function of social, economic, cultural, security, environmental and climatic issues that manifested themselves in different ways in historical periods.

Conclusion

This study has concluded that Nusratabad farmstead has two physical and functional characteristics and their subsystems. Positioning, formation of physical elements and field monitoring methods are related to its physical characteristics. Based on this, Nusratabad farmstead was built in the Qajar period with a short distance from Qom and Water resources and security have played a role in its location. Sadr al-Malik was able to build a large farmstead with elements such as an Agriculture castle, caravanserai, mosque, mill, qanat, bath and refrigerator and settle some of the Zandieh tribe. The functional characteristics of Nusratabad Farmstead also refer to crops, social pyramid and related cultural issues. Accordingly, the formation of Nusratabad farmstead started with good intentions and then economic exploitation has been given priority. Sadr al-Malik was able to achieve a monitoring program in by designing architecture, monitoring plan, determining the type of endowment operation and setting up the endowment letter. In a way that has been continued by his supervisors until now. Therefore, the architecture and composition of Nusratabad Farmstead have been the product of a combination of physical and functional characteristics over time.

Acknowledgment

We would like to thank the managers of the Sadri Castle(Ghal-eh Sadri) complex, especially Mr. Hamed Sadri and Younes Sadri.

Observation Contribution

The authors have contributed equally to the compilation of the paper.

Conflict of Interest

There is no conflict of interest.



بررسی ویژگی‌های کالبدی و کارکردی مزرعه تاریخی نصرت‌آباد

حسین راعی^۱؛ محسن بیگلری^{II}

نوع مقاله: پژوهشی

صص: ۳۲۸ - ۳۱۷

تاریخ دریافت: ۱۴۰۰/۰۹/۰۵؛ تاریخ پذیرش: ۱۴۰۰/۱۲/۱۱

شناسه دیجیتال (DOI): <https://dx.doi.org/10.30699/PJAS.7.25.317>

چکیده

مزرعه نصرت‌آباد در سال ۱۲۶۴ ه.ق. توسط «آقامیرزا نصرالله صدرالممالک» در پیرامون قم احداث شد و بر دو اولاد ذکورش وقف شد. این مزرعه تا دوره پهلوی فعال بود و پس از آن، بقایای مزرعه به نام «قلعه صدری» در سال ۱۳۸۰ ه.ش. با شماره ۴۸۶۸ در فهرست آثار ملی ایران به ثبت رسید. از این مزرعه اسناد مکتوبی از قبیل نقشه تاریخی و وقف‌نامه مربوط به سال ۱۲۷۰ ه.ق. وجود دارد. در اسناد یادشده به اطلاعات مفیدی درباره ویژگی‌های مزرعه و کیفیاتی از قبیل چرایبی ساخت، فرآیند شکل‌گیری، عناصر کالبدی متعدد و محصولات باغی و زراعی اشاره شده است. مسأله تحقیق آشنایی اندک جوامع با موضوع «معماری مزرعه» و هم‌چنین احتمال احیاء مزرعه نصرت‌آباد و قلعه صدری در آینده براساس خوانش نادرست ویژگی‌های آن است. هدف از این پژوهش معرفی یک مزرعه قاجاری است و برای نیل به آن دو پرسش مطرح می‌شود: مزرعه نصرت‌آباد دارای چه ویژگی‌های کالبدی و کارکردی است؟ نقش این ویژگی‌ها در حیات مزرعه نصرت‌آباد چه بوده است؟ این تحقیق سعی می‌کند به دلیل ماهیت تاریخی مزرعه با رویکرد تفسیرگرایی و راهبرد تفسیری تاریخی به موضوع نزدیک شود و از سه قالب اصلی سندپژوهی، مصاحبه و مطالعات میدانی استفاده می‌کند. بررسی‌ها نشان می‌دهند که مزرعه نصرت‌آباد دارای دو ویژگی کالبدی و کارکردی و نظام‌های زیرمجموعه آن‌ها بوده است. تعیین موقعیت، شکل‌گیری عناصر کالبدی و شیوه‌های پایش مزرعه مربوط به ویژگی‌های کالبدی آن است و ویژگی کارکردی مزرعه نصرت‌آباد نیز به نوع محصولات زراعی، هرم اجتماعی و موضوعات فرهنگی مرتبط اشاره می‌کند. معماری و انشاء مزرعه نصرت‌آباد محصول امتزاج ویژگی‌های کالبدی و کارکردی در طول زمان بوده است و صدرالممالک توانست با این اقدامات از مزرعه صیانت کرده و آن را به متولیان و ناظران کنونی بسپارد.

کلیدواژگان: مزرعه نصرت‌آباد، قلعه صدری، میراث کشاورزی، قم.

I. استادیار گروه مرمت، دانشکده معماری و شهرسازی، دانشگاه علم و صنعت ایران، تهران، ایران (نویسنده مسئول).

Email: hoseinraie@iust.ac.ir

II. پژوهشگر آزاد، قم، ایران.

ارجاع به مقاله: راعی، حسین؛ و بیگلری، محسن، (۱۴۰۲). «بررسی ویژگی‌های کالبدی و کارکردی مزرعه تاریخی نصرت‌آباد». مطالعات باستان‌شناسی پارسه، ۷ (۲۵): ۳۱۷-۳۲۸. <https://dx.doi.org/10.30699/PJAS.7.25.317>
صفحه اصلی مقاله در سامانه نشریه: <http://journal.richt.ir/mbp/article-1-663-fa.html>

فصلنامه علمی مطالعات باستان‌شناسی پارسه
نشریه پژوهشکده باستان‌شناسی، پژوهشگاه
میراث‌فرهنگی و گردشگری، تهران، ایران

ناشر: پژوهشگاه میراث‌فرهنگی و گردشگری
© حق نشر متعلق به نویسنده(گان) است
و نویسنده تحت مجوز Creative Commons
Attribution License به مجله اجازه می‌دهد مقاله
چاپ شده را در سامانه به اشتراک بگذارد، منوط
بر این‌که حقوق مؤلف اثر حفظ و به انتشار اولیه
مقاله در این مجله اشاره شود.



مقدمه

مزارع مسکونی تاریخی به دو صورت تاکنون دیده شده‌اند؛ صورت اول، «قلع کشتخوانی» نام دارد که در آن قلعه، محور مزرعه و محل زندگی مزرعه‌نشینان است و به‌طور معمول کشتخوان‌ها و باغات به تدریج در خارج از قلعه شکل می‌گرفتند؛ اما صورت دوم، «مجموعه‌های کشتخوانی» است که در آن عناصر و ملحقات مزرعه به‌سان یک روستای کوچک و بافت متمرکز در هم‌کناری با یک‌دیگر دیده می‌شوند و مزرعه‌نشینان در مکانی غیر از قلعه زندگی می‌کردند. این مزارع دارای جمعیت ثابت و شناور بوده‌اند و پیش از دوران اسلامی تا دوره پهلوی دوم وظیفه تولید، ایجاد درآمد و پرداخت مالیات را برعهده داشتند. علاوه بر آن، به دلیل نوع مالکیت اربابی، اغلب مزارع، محل برگزاری رویدادهای اجتماعی و فرهنگی تأثیرگذار در کشور بوده‌اند. مزرعه نصرت‌آباد نیز با الگوی «قلعه کشتخوانی» و با محوریت قلعه صدری در سال ۱۲۶۴ ه.ق. توسط «آقامیرزا نصرالله صدرالممالک» احداث گردیده و تاریخ وقف‌نامه آن به سال ۱۲۷۰ ه.ق. برمی‌گردد. اثر یادشده به وسعت قابل توجهی هم‌اکنون در انتهای بلوار حضرت معصومه علیها السلام، ابتدای جاده جعفریه کنونی یا جاده قدیم قم به ساوه و خیابان صدریه قرار گرفته است (تصاویر ۱ و ۲). براساس نوشته‌های «افضل‌الملک» در کتابچه تفصیل و حالات دارالایمان قم، قلعه صدری بخشی از «مزرعه نصرت‌آباد» بوده و براساس وقف‌نامه منتسب به آقامیرزا نصرالله صدرالممالک ساخته شده است (افضل‌الملک، ۱۳۶۰: ۱۸۶)؛ او در این کتاب به عناصر واقع در مزرعه نصرت‌آباد از قبیل قنات، باغ، حمام و هم‌چنین میزان محصولات، مالیات و تعداد عملیات اشاره می‌کند. افضل‌الملک در جایی دیگر از این کتاب، نصرت‌آباد را با عنوان «قریه» معرفی کرده و توضیح می‌دهد که در آن تقریباً ۴۰ نفر زندگی و کار می‌کرده‌اند و دارای نظام اقتصادی و تولیدی ویژه‌ای بوده است. به نظر می‌رسد افضل‌الملک در زمانی به بازدید از قلعه می‌پردازد که این مزرعه ساخته شده و درحال بهره‌برداری بوده است. علاوه بر او، ناصرالدین‌شاه نیز در سال ۱۲۶۷ ه.ق. ضمن بلوک‌گردشی و در جریان سفر خود به قم، در وصف این مزرعه مطالبی را در سفرنامه خویش می‌نویسد و آن را بسیار وسیع می‌بیند. در دوره قاجار و پهلوی کسان دیگری چون «مفلسی» به توصیف این مزرعه و قلعه پرداخته‌اند (مفلسی‌قمی، ۱۳۹۱: ۴۲۱) و آن را بسیار بزرگ و ابعاد آن را دویست ذرع در دویست و پنجاه ذرع نوشته‌اند و یا چندین باب خانه رعیتی را در قلعه توصیف کرده‌اند. «مادام دیالافوا» نیز طی بازدید از قلعه صدری آن را کاروانسرا توصیف کرده و درباره مختصات و مشخصات آن توضیح می‌دهد (دیولافوا و همکاران، ۱۳۷۱: ۲۰۷)؛ از این مزرعه و قلعه کشتخوانی وابسته به آن دو نقشه تاکنون دیده شده است.

الف) نقشه اصلی و نخست از جنس پارچه و به ابعاد ۲۱۶×۸۸ سانتی‌متر که در آن مسیر قنات و چهار آسیاب مزرعه نصرت‌آباد در دشت کهنه و جبهه‌های غربی و شرقی رودخانه قم نیز نشان داده شده است. این نقشه هم‌اکنون در اختیار وراثت قرار دارد و در دسترس نیست.

ب) نقشه دوم یا پیشی از جنس پارچه و به ابعاد ۲۵۷×۷۰ سانتی‌متر که در حین ساخت قلعه در سال ۱۲۶۴ ه.ق. تهیه شده است (محسنی، ۱۳۹۳: ۲۰۳). این نقشه در سفرنامه مادام دیالافوا به آن اشاره شده و در این پژوهش به آن پرداخته می‌شود (تصویر ۴). نقشه یادشده منبع بسیار مهمی از فرآیند طراحی و پایش یک مزرعه اربابی در دوره «محمدشاه» و «ناصرالدین‌شاه» قاجار است. در این نقشه به ساختار، چینش و طرح قلعه با اضافات، ملحقات، آبار، انهار و جداول آن اشاره و موقعیت آن‌ها ترسیم شده است. علاوه بر آن، نقشه شماتیک از ساختمان قلعه و یخچال کنار آن نیز دیده می‌شود. در حاشیه این نقشه، متونی که مربوط به حفر قنات مختلف است و رویدادهایی که در طول شکل‌گیری نصرت‌آباد به قلم علما، بزرگان، ریش‌سفیدان، معماران، شخص صدرالممالک و دیگران روایت می‌گردد نیز آمده است. به جز آن، در بخش‌هایی دیگر از نقشه به ساخت فضاهای



تصویر ۱: نقشه موقعیت مزرعه نصرت‌آباد و قلعه صدری با شهر قم (Google Earth, 2019).

Fig. 1: Location map of Nasrat Abad and Castle Sadri (Ghal-eh Sadri) farmstead with Qom city (Google Earth, 2019).

موردنیاز در آینده، استشهادهای قنوات جدیدالاحداث و سرکاری قلعه و تأیید آن توسط بزرگان و خط سیاق مربوط به قلعه و قنوات پرداخته شده است.

مسأله اصلی پژوهش، آشنایی اندک جوامع با موضوع «معماری مزرعه» و هم‌چنین احتمال احیاء مزرعه صدری در آینده براساس خوانش نادرست محتوای مزرعه است. براساس اسناد موجود، این مزرعه دارای عناصر و فضاهای ویژه‌ای بوده است که می‌بایست به تدریج و براساس شرح عملیات مندرج در نقشه ساخته شوند، اما به جز حمام تاریخی، باروها و برخی حجرات، مابقی عناصر از قبیل کاروانسرا، مسجد و یخچال تاریخی از بین رفته و به هر دلیلی هم‌اکنون دیده نمی‌شوند. هدف از این پژوهش، معرفی یک مزرعه قاجاری براساس اسناد موجود است. خوانش این اسناد می‌تواند جامعه علمی را با الگوی معماری و مختصات اجتماعی و فرهنگی یک مزرعه قاجاری آشنا کند. این پژوهش، عینی و ملموس است و با رویکرد تفسیرگرایی و راهبرد تفسیری تاریخی به موضوع نزدیک می‌شود.

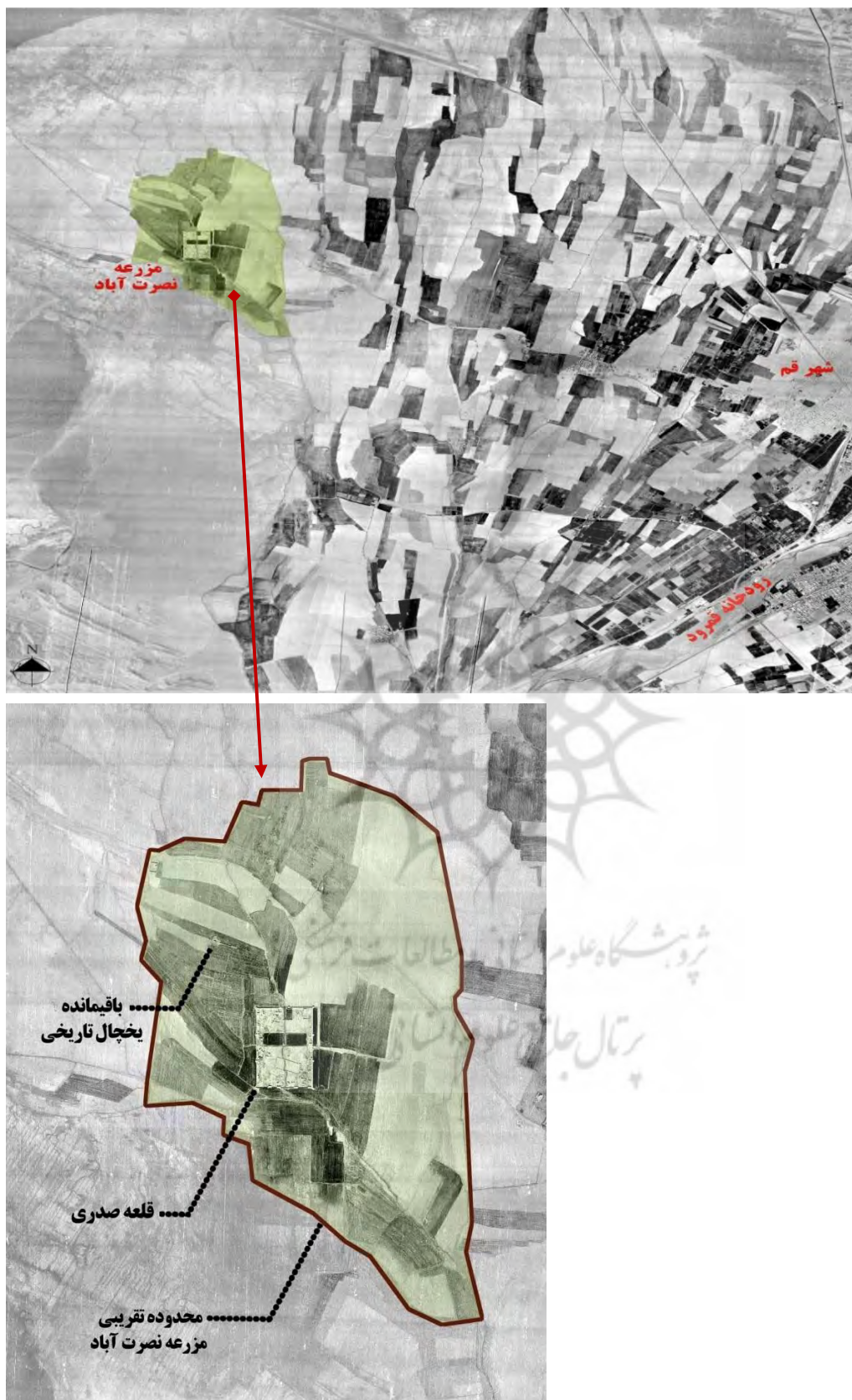
پرسش‌های پژوهش: ۱. مزرعه نصرت‌آباد دارای چه ویژگی‌های کالبدی و کارکردی است؟
۲. نقش این ویژگی‌ها در حیات مزرعه نصرت‌آباد چه بوده است؟

روش پژوهش: تحقیق بر روی اسناد تاریخی برای دستیابی به مختصات یک مزرعه قاجاری در زمره پژوهش‌های کاربردی قرار می‌گیرد. در مسیر شناخت معماری مزرعه نصرت‌آباد که علاوه بر قلعه صدری دارای ملحقات دیگری نیز هست، از منابع ذیل استفاده می‌شود.

الف) منابع مکتوب شامل: نقشه تاریخی دوم قلعه صدری به‌عنوان یک سند حقوقی معتبر، گزارش‌های تخصصی، کتب جغرافیایی، تاریخی و جغرافیای تاریخی و امثالهم که در زمره سندپژوهی قرار می‌گیرند.

ب) منابع شفاهی شامل: مصاحبه با ورثه واقف (گفت‌وگوی خصوصی با حامد و یونس صدری، ۱۳۹۶)، بومیان منطقه و مراجع علمی.

ج) آثار مادی غیرمنقول مانند بقایای قلعه صدری و مزرعه نصرت‌آباد که به‌صورت میدانی ارزیابی خواهند شد.



تصویر ۲: نقشه موقعیت مزرعه نصرت‌آباد در عکس هوایی سال ۱۳۴۷ ه.ش. (نگارندگان، ۱۴۰۰).
 Fig. 1: Map of the location of Nosrat Abad farmstead in aerial photo of 1968 (Authors, 2021).

در ابتدا اسناد تاریخی و جغرافیای تاریخی دربارهٔ مزرعه مورد مطالعه قرار می‌گیرند. نقشهٔ تاریخی اثر نیز یک منبع مهم محسوب می‌شود که اطلاعات مناسبی از شیوه‌های ساخت و مدیریت مزرعه در آن مستتر است. درکنار و موازی با آن، بازدید میدانی و مصاحبه با ورثه و ناظران موقوفهٔ مزرعهٔ نصرت‌آباد انجام می‌شود. سعی می‌شود با هم‌کناری یافته‌های منتج از منابع یادشده و انطباق و بررسی آن‌ها به ویژگی‌های نهفته در معماری مزرعهٔ نصرت‌آباد اشاره کرد.

پیشینه پژوهش

مزارع تاریخی ایران دارای پیشینهٔ پیش از اسلام است، اما به‌طور مستقل از دورهٔ ایلخانی تا دورهٔ پهلوی در اسناد تاریخی به آن اشاره می‌شود. همان‌گونه که در مقدمه آمده است، مزارع یادشده در دورهٔ قاجار و پهلوی به دلیل اهمیت و وسعت آن، حضور دارند و مورد بازدید قرار می‌گیرند (بهشتی و راعی، ۱۳۹۵). این آثار اغلب در اسناد حقوقی مانند وقف‌نامه‌ها، مبیعه‌نامه‌ها و امثال آن دیده می‌شوند و مورد بررسی قرار می‌گیرند. در منابعی چون جامع‌الخیرات (حسینی یزدی، ۱۳۴۱)، اسناد معماری ایران (شیخ‌الحکمایی و همکاران، ۱۳۸۸) و میراث‌فرهنگی نطنز (اعظم‌واقفی، ۱۳۷۴)، به گردآوری وقف‌نامه‌هایی از دوران ایلخانی، صفوی، قاجار و پهلوی پرداخته می‌شود که اغلب مربوط به مزارع بوده و براساس آن مورد حفاظت قرار گرفته‌اند. علاوه بر آن (در: پسندیده، ۱۳۹۴) نیز به وقف‌نامه‌ها و سایر اسناد حقوقی مرتبط با مزارع پیرامون مشهد و خراسان بزرگ اشاره می‌شود. این اسناد اطلاعاتی را دربارهٔ شیوه‌های شکل‌گیری و مدیریت مزارع در اختیار قرار می‌دهند؛ البته می‌توان از سفرنامه‌ها و روزنامهٔ خاطرات ایرانیان نیز مانند (فرمانفرما، ۱۳۸۳؛ اعتمادالسلطنه، ۱۳۶۸؛ افضل‌الملک، ۱۳۶۱) به عنوان اسناد معتبر در این زمینه یاد کرد و درکنار پژوهش‌هایی دیگر (لمتون، ۱۳۴۵) به عنوان تلاش یک محقق خارجی در این زمینه مفید دانست. این منابع دربارهٔ مختصات مزارع مانند: نام، مساحت تقریبی، دسترسی‌ها، جمعیت، محصولات و مقدار مالیات یک مزرعه به تفصیل سخن به میان می‌آورند. برخی از اسناد نیز منحصرأ مزارع مناطق خاصی را معرفی می‌کنند (مانند: قمی، ۱۳۸۵؛ کلانترضرابی، ۱۳۷۸) که به مزارع پهنهٔ فرهنگی کاشان و قم می‌پردازند و (افشار، ۱۳۷۴؛ حکمت‌یغمایی، ۱۳۶۹) به مزارع خور، جندق، یزد و پیرامون آن‌ها اشاره می‌کنند؛ اما مزارع قم نیز به وسیلهٔ تعدادی از پژوهشگران یادشده مورد بررسی قرار می‌گیرد و به‌طور ویژه دربارهٔ مزرعهٔ صدری در منابعی (چون: دیولافوا، ۱۳۷۱، افضل‌الملک، ۱۳۶۱) اطلاعاتی یافت می‌شود که مربوط به دورهٔ قاجار و اواخر پهلوی است. پس از دورهٔ پهلوی، ضمن ثبت این اثر در فهرست آثار ملی (مرکز اسناد میراث فرهنگی قم، ۱۳۸۴) مقاله‌ای نیز دربارهٔ قلعه صدری از بنیاد قم‌پژوهی (محسنی، ۱۳۹۳) به چاپ می‌رسد. تاکنون دربارهٔ این اثر از منظر شناخت ویژگی‌های کارکردی و کالبدی پژوهشی صورت نگرفته است و دربارهٔ ارتباط بین این نقشه، اسناد جغرافیای تاریخی و عناصری که ساخته شده‌اند و فضاهایی که ساخته نشده‌اند اما در نقشه وجود دارند، تحقیقی نشده است.

بررسی ویژگی‌های کالبدی و کارکردی مزرعهٔ نصرت‌آباد با بررسی اسناد موجود

برپایهٔ مطالعات انجام‌شده در فلات مرکزی ایران، مزارع تاریخی براساس «نظام شکل‌دهنده» قوام یافته و احداث می‌شدند (تصویر ۳). این نظام به دو بخش اصلی کارکردی و کالبدی تقسیم می‌شود و در کلیهٔ شئون یک مزرعه حضور داشته است. نظام کارکردی دارای سه زیرمجموعه به نام‌های «نظم اقتصادی، بهره‌برداری، اجتماعی و فرهنگی» است و درکنار نظام کالبدی «نظم کالبدی، معماری و حفاظت» موجب فعال بودن و سرزندگی مزارع می‌شد (راعی، ۱۳۹۹: ۶۸) این تحقیق نیز

در پی بررسی ویژگی‌های کالبدی و کارکردی مزرعه‌نصرت‌آباد براساس دو سند ذیل است:
الف) اسناد جغرافیای تاریخی و منابع شفاهی مرتبط
ب) نقشه‌های تاریخی مزرعه‌نصرت‌آباد.



تصویر ۳: نظام شکل‌دهنده در مزارع تاریخی (راعی، ۱۳۹۹: ۶۸).

Fig. 3: The constituent System in historical farmsteads (Raie, 2020: 68).

سند نخست؛ اسناد جغرافیای تاریخی و منابع شفاهی مرتبط

برای بررسی و تدقیق موضوع مزرعه‌نصرت‌آباد از منابع مختلفی استفاده می‌شود. هم‌پوشانی اسناد و منابع پیش‌گفته و برآیند آن مواردی است که در ادامه به آن‌ها اشاره می‌شود.

- معرفی صدرالممالک اردبیلی

اسناد موجود نشان می‌دهند که صدرالممالک اصالتاً طالقانی بوده، اما اجداد ایشان به اردبیل مهاجرت کرده بودند. او سرحلقه سلسله «نعمت‌اللهی» بود و دو پسر به نام «میرزاهادی» و «ضیاءالدین» داشت. «میرزانصرالله اردبیلی» معلم محمدشاه قاجار در زمان ولایتعهدی ایشان بود و زمانی که محمدشاه به سلطنت می‌رسد، «حاج میرزا آغاسی» منصب صدراعظمی را عهده‌دار می‌شود و محمدشاه لقب «صدرالممالکی»، وزارت اوقاف یا وزارت دادگستری امروزی را به میرزانصرالله می‌سپرد. بعد از مرگ محمدشاه، حاج میرزا آغاسی به دلیل تعدیات فراوان از طرف مردم و صاحب‌منصبان مورد غضب قرار گرفته و فراری می‌شود. در این حین بسیاری از بزرگان، صدرالممالک را برای صدراعظمی ناصرالدین‌شاه پیشنهاد می‌دهند و او را در قلعه متعلق به حاج میرزا آغاسی جای می‌دهند (افضل‌الملک، ۱۳۹۶)؛ اما ناصرالدین‌شاه، «امیرکبیر» را برای صدرات انتخاب می‌کند و میرزانصرالله پس از آن در سال ۱۲۶۴ ه.ق. در قم سکنی می‌گزیند. ایشان پس از مدتی به دلیل اقداماتی که در تهییج لشکریان علیه امیرکبیر انجام می‌دهد، مغضوب دربار شده و به کرمانشاه تبعید می‌شود و پس از مدتی در آنجا وفات می‌یابد (بامداد، ۱۳۴۴: ۳۳۷).

- ساخت مزرعه‌نصرت‌آباد توسط صدرالممالک

صدرالممالک در دوره محمدشاه قاجار از لحاظ ارتباط با دربار و هم‌چنین مراودات مذهبی با مردم در وضعیت مناسبی قرار داشت و این مزرعه را برای آبادانی ملک و قنوات و هم‌چنین بهره‌برداری اقتصادی بنا کرده بود. ایشان از این فرصت استفاده کرده و «حاجی میرزا جواد» از معماران نامی آن دوره را برای طراحی مزرعه‌نصرت‌آباد و قلعه صدری در نظر گرفت (محسنی، ۱۳۹۳: ۱۸۳)، پس از آن

صدرالممالک اقداماتی را برای انشاء مزرعه نصرت آباد در دوره محمدشاه در شرق قم آغاز می‌کند اما به دلیل مخالفت پاره‌ای از مدعیان و مالکان مانند «آقا محمدحسن رضاقلی بیگ» در قسمت‌های مزبور از این اقدام منصرف شده و عملیات ساخت مزرعه به غرب قم منتقل می‌شود. او از محل حقوق دیوانی خود مزارع حسن آباد و منصورآباد در غرب قم را در سال‌های ۱۲۶۰ و ۱۲۶۲ هـ.ق. خریداری کرده و در پی آن ساخت قلعه را نیز در ۱۲۶۴ هـ.ق. آغاز می‌کند. صدرالممالک موفق می‌شود با تجمیع آن مزارع و قلعه با اراضی پیرامون و احیاء و تملک قنوات و اراضی بایر اطراف، مجموعه و مزرعه جدید نصرت آباد را طی ۱۱ سال در دوره محمدشاه قاجار شکل دهد و در سال ۱۲۷۰ هـ.ق. و در دوره سلطنت ناصرالدین شاه بر دو اولاد ذکورش وقف کند (همان: ۱۸۵). وقف نامه قریه (مزرعه) نصرت آباد از نوع وقف خاص بوده و تمامی موقوفه ابتدا به اولاد ذکور صدرالممالک و سپس به نسل‌های بعد از آن‌ها با شرایطی که در وقف نامه ذکر شده، وقف گردیده است و در انتهای آن پس از انقراض جمیع موقوف علیه، بر مصارف تعزیه جناب سیدالشهداء علیهم‌السلام و صرف در روضات مقدسه قم، نجف اشرف، کربلای معلی و کاظمین وقف شده است. به احتمال چون اسم طریقت او نصرت علی شاه بوده، به این دلیل این مزرعه را «نصرت آباد» موسوم کرد (مفلسی قمی، ۱۳۹۱: ۴۲۱).

- محصولات زراعی و باغی مزرعه نصرت آباد

میرزا صدرالممالک پس از ساخت قلعه، افرادی را از طایفه زندیه انتخاب و به عنوان رعیت در قلعه مزرعه صدری سکونت داد (ارباب، بی تا: ۵۱). تعداد آن‌ها براساس محاسبه افضل الملک که خود نیز از آن طایفه بود به ۴۰ تا ۵۰ خانوار و بین ۲۰۰ تا ۲۵۰ نفر می‌رسید (افضل الملک، ۱۳۹۶: ۸۸). این طایفه مسئول نگه‌داری و تولید در مزرعه بودند و محصولاتش مانند: جو، گندم، خربزه، هندوانه، جوزق، کنجد، انجیر، توت، آلوچه، به و انار را کشت و برداشت می‌کردند. محصولات این مزرعه مانند هندوانه سرنیزه‌ای تقریباً تا ۵۰ سال پیش در قم به فروش می‌رسید (محسنی، ۱۳۹۳: ۱۹۰).

سند دوم؛ نقشه‌های تاریخی مزرعه نصرت آباد

دلیل طراحی نقشه نخست، مشخص است؛ به این دلیل که به طور معمول مزارع اربابی با این وسعت و حجم نیازمند طراحی پیش از ساخت هستند، اما پرسش این است که با وجود این نقشه به چه دلیل صدرالممالک نقشه دیگری را تهیه کرده است؟ پس از گذشت مدت زمان کوتاهی از انشاء مزرعه و در حین ساخت آن، «آقا محمدحسن رضاقلی بیگ» از مالکین حوزه قم که زیاده‌خواه بود از صدرالممالک درخواست مباشرت می‌کند تا در مدیریت و محاسبات مرتبط با حق کارکنان، قنوات و کشت‌گری ایشان را یاری رساند. پیشنهاد او مورد توافق صدرالممالک قرار می‌گیرد. دخالت رضاقلی بیگ در امور مزرعه فزونی می‌گیرد و صورت بلندی را به عنوان هزینه‌های انجام شده به صدرالممالک ارائه داده و طلب هزینه می‌کند. صدرالممالک با بررسی صورت هزینه‌ها آن را نادرست دانسته و تصمیم به بررسی مجدد و پایش موضوع می‌گیرد؛ بنابراین، دستور می‌دهد تا با کمک مباشران و معماران از موضع ساخته شده، نقشه تهیه شود و مقادیر انجام عملیات برآورد گردد. به این دلیل نقشه دوم یا پایشی از جنس پارچه و به ابعاد ۷۰×۲۵۷ سانتی‌متر در حین ساخت قلعه در سال ۱۲۶۴ هـ.ق. تهیه شده است. صدرالممالک در این نقشه، اطلاعاتی چون میزان مصالح مصرفی، مزد عمه جات و بنایان را از محل تهیه کرده و از معماران، علما و ریش سفیدان خواسته تا شهادت و گواهی بر درستی نقشه و توشیح روی آن بدهند. این سند حقوقی مربوط به دوره قاجار است و در جریان مصاحبت با وراثت این اثر (گفت‌وگوی خصوصی با حامد و یونس صدری) در اختیار گروه تحقیق قرار گرفته است (تصویر ۴).

- معرفی محتوای نقشه تاریخی دوم

این نقشه دارای دو محتوای اصلی است؛ الف) محتوای نخست به طرح قلعه صدری می‌پردازد و آن را به عنوان یک عنصر در یک مزرعه معرفی کرده و عناصر کالبدی دیگر را نیز در کنار و درون قلعه ترسیم می‌کند. ب) محتوای دوم مربوط به توشیح و توضیحات مرتبط با ساخت قلعه، عناصر وابسته و هم‌چنین استشهادهایها و مهرها است که برای تأیید عملکرد گروه سازنده و هم‌چنین نیت و عمل صدرالممالک تهیه شده بود. با در نظر داشتن دو محتوای اشاره شده می‌توان اطلاعات مندرج در سند مزبور را به هشت بخش دسته‌بندی کرد:

۱. طرح معماری قلعه و یخچال و متون مربوط به نام فضاها و تشریح آن‌ها بر روی نقشه
۲. متن استشهادهای مربوط به قنوات جدید الاحداث و سرکاری قلعه
۳. تأیید استشهادهای توسط علما، بزرگان، معماران و...
۴. دست‌نوشته‌های صدرالممالک (واقف مجموعه)
۵. خط سیاق مربوط به قلعه و قنوات
۶. تشریح و تأیید نتیجه خط سیاق
۷. مهرهای بزرگان و ذی‌مدخلان مختلف
۸. نام فضاها و توضیحات مورد نیاز نقشه.

- معرفی عناصر کالبدی موجود در نقشه تاریخی.

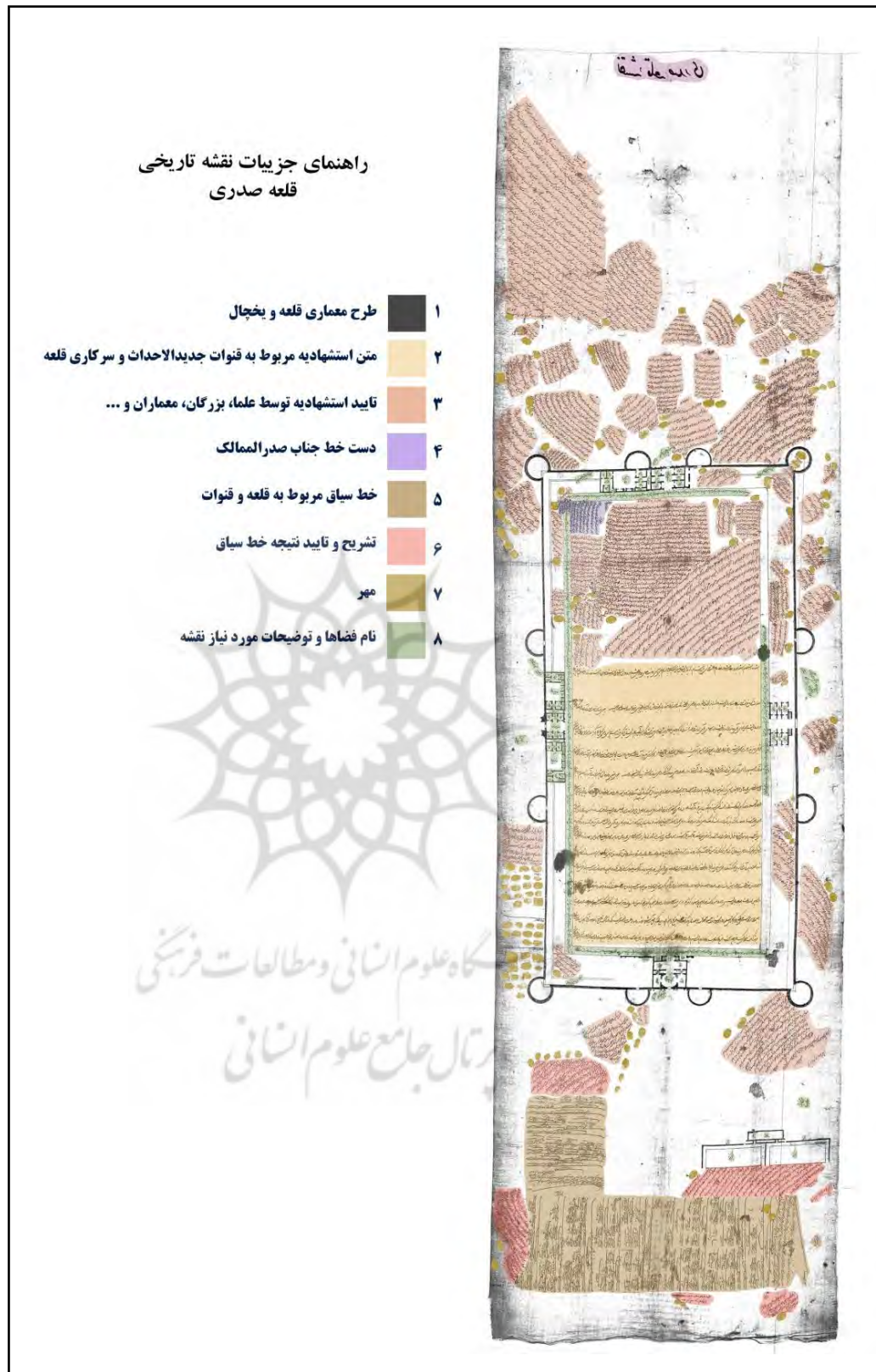
الف) قلعه تاریخی صدری

در نقشه تاریخی ارائه شده دو عنصر قلعه و یخچال به وضوح دیده می‌شود (تصویر ۴) و درباره سایر فضاهای در حال ساخت توضیحاتی ارائه شده است. قلعه صدری براساس طرح دارای یک بارو و دوازده برج اصلی و فرعی، قنوات، ساخت‌مایه‌ها و فضاهای درونی بوده است (تصویر ۵). در آن مکان به طور تقریبی ۴۰ خانوار از طایفه زندیه به کار مشغول بوده‌اند. ابعاد آن را دویست ذرع در دویست و پنجاه ذرع نوشته‌اند. مساحت تقریبی آن ۶۹۰۰ مترمربع بوده و از مصالح خشت، گل، گچ، آجر و... در ساخت آن استفاده شده است.

این نقشه، چهار ورودی را در جهات چهارگانه برای قلعه تعریف کرده است و در کنار هر ورودی خرد فضاهایی نیز به عنوان: اتاق، اتاق دشت بان، صندوق خانه، کفش خانه، راه بام، حیاط اندرونی، حیاط بیرونی، حوض، دالان، دروازه، انبار، طویله، مطبخ، شارع، طاق نما، قهوه خانه، کریاس و... معرفی شده است (تصویر ۷). علاوه بر آن، هم‌اکنون بقایای یک حمام تاریخی در قلعه دیده می‌شود که در نقشه پایشی قلعه ترسیم نشده و به احتمال بعداً به مجموعه اضافه شده است. اداره کل میراث فرهنگی قم در جریان ثبت قلعه، آن را کاروانسرا دانسته و طول و عرض آن را ۲۳۰×۳۰۰ متر برآورد کرده و مزرعه را به سان شهر کوچکی دانسته است (محسنی، ۱۳۹۳: ۲۰۳). این قلعه هم‌اکنون توسط وراث صدرالممالک در بخش ورودی شرقی مورد بازسازی قرار گرفته است، البته پیش از این قرار بود برای بازیافت زباله‌های شهر قم مورد اجاره شهرداری قرار گیرد.

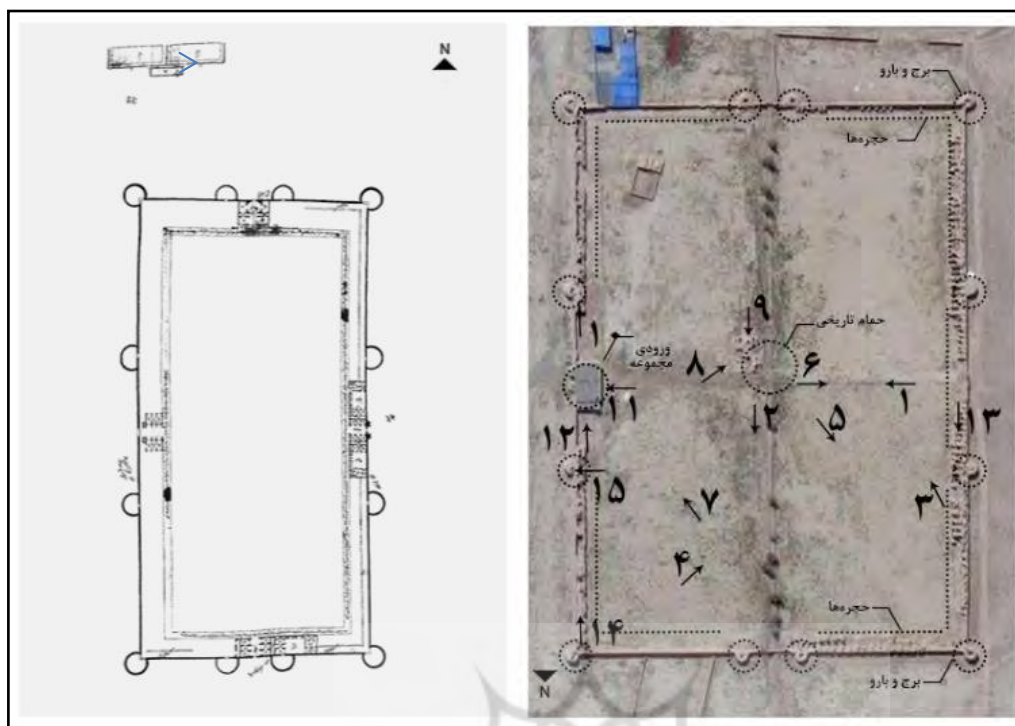
ب) یخچال

در نقشه تاریخی پایشی، یخچال با یخ‌گیر آن در شمال غربی قلعه دیده می‌شود (تصویر ۷). در اسناد تاریخی نیز اشاره شده است که «چون میرزا نصرالله خان صدرالممالک قلعه نصرت‌آباد را بنا نمود، در خارج از آن قلعه بنیاد این یخچال را کرد و در سلطنت محمدشاه قاجار بنا شده است» (مفلسی قمی، ۱۳۹۱: ۳۱۹). هم‌اکنون این اثر تخریب شده و بقایای آن را می‌توان از روی عکس‌های هوایی سال ۱۳۴۷ ه.ش. تشخیص داد (تصویر ۲). یخچال به عنوان یکی از عناصر اصلی و بااهمیت یک مزرعه



تصویر ۴: نقشه تاریخی دوم از مزرعه نصرت آباد و قلعه صدری قم (مرکز اسناد موقوفه نصرت آباد، ۱۳۹۸).

Fig. 4: The second historical Map of Nusrat Abad farmstead and Qom Sadri Castle (Ghal-eh Sadri), (Nusrat Abad Endowment Document Center 2019).



تصویر ۵: بقایای قلعه صدری در مزرعه نصرت‌آباد در مقایسه با نقشه تاریخی ۱۲۶۴ ه.ق. (مرکز اسناد موقوفه نصرت‌آباد، ۱۳۹۸).

Fig. 5: The remnants of Sadri Castle (Ghal-eh Sadri) in Nosrat Abad farmstead Compared to historical Map 1264 AH (Nusrat Abad Endowment Document Center 2019).

مسکون در کنار قلاع کشتخوانی به طور معمول در خارج از قلعه و با فاصله اندکی از آن ساخته می‌شد و وظیفه تأمین آب مورد نیاز ساکنین مزرعه در ایام گرم سال را داشته است. آب باران یا آب‌های جاری دیگر در فصول سرد به این محل جاری و تبدیل به یخ می‌شد و سپس در ایام گرم سال با آب کردن یخ‌ها، نیاز مزرعه‌نشینان برطرف می‌شد.

ت) حمام

این مزرعه دارای ساکنین و رعیت‌هایی برای ساماندهی امور مرتبط با کشت، کار و تولید بود؛ بنابراین صدرالممالک حمامی را برای رفع نیازهای بهداشتی آنان در داخل قلعه صدری پیش‌بینی کرد. هم‌اکنون بقایای حمام در قلعه وجود دارد (تصویر ۸)، اما موقعیت و طرح حمام در نقشه پایشی دیده نمی‌شود (تصویر ۷). به نظر می‌رسد پس از تهیه این نقشه، حمام ساخته می‌شود و کسانی (چون: افضل‌الملک، ۱۳۹۶ و مفلسی قمی، ۱۳۹۱) در اواخر دوره قاجار و اوایل دوره پهلوی از آن بازدید کرده و درباره آن مطالبی را نگاشته‌اند.

ث) آسیاب‌ها

در حال حاضر آسیابی در این مزرعه دیده نمی‌شود، اما در اسناد تاریخی از آسیاب علیا و سفلی مزرعه نصرت‌آباد صحبت به میان آمده که توسط میرزاهادی خلف صدرالممالک در دوره محمدشاه قاجار بنیان گذاشته شده است. به نظر می‌رسد با توجه به عکس‌های هوایی سال ۱۳۳۴ ه.ش. بقایای مسیر قنوات و آسیاب‌های مربوط به مزرعه صدری در مسیر توسعه و گسترش شهر قم تا حدودی نابود شده است.

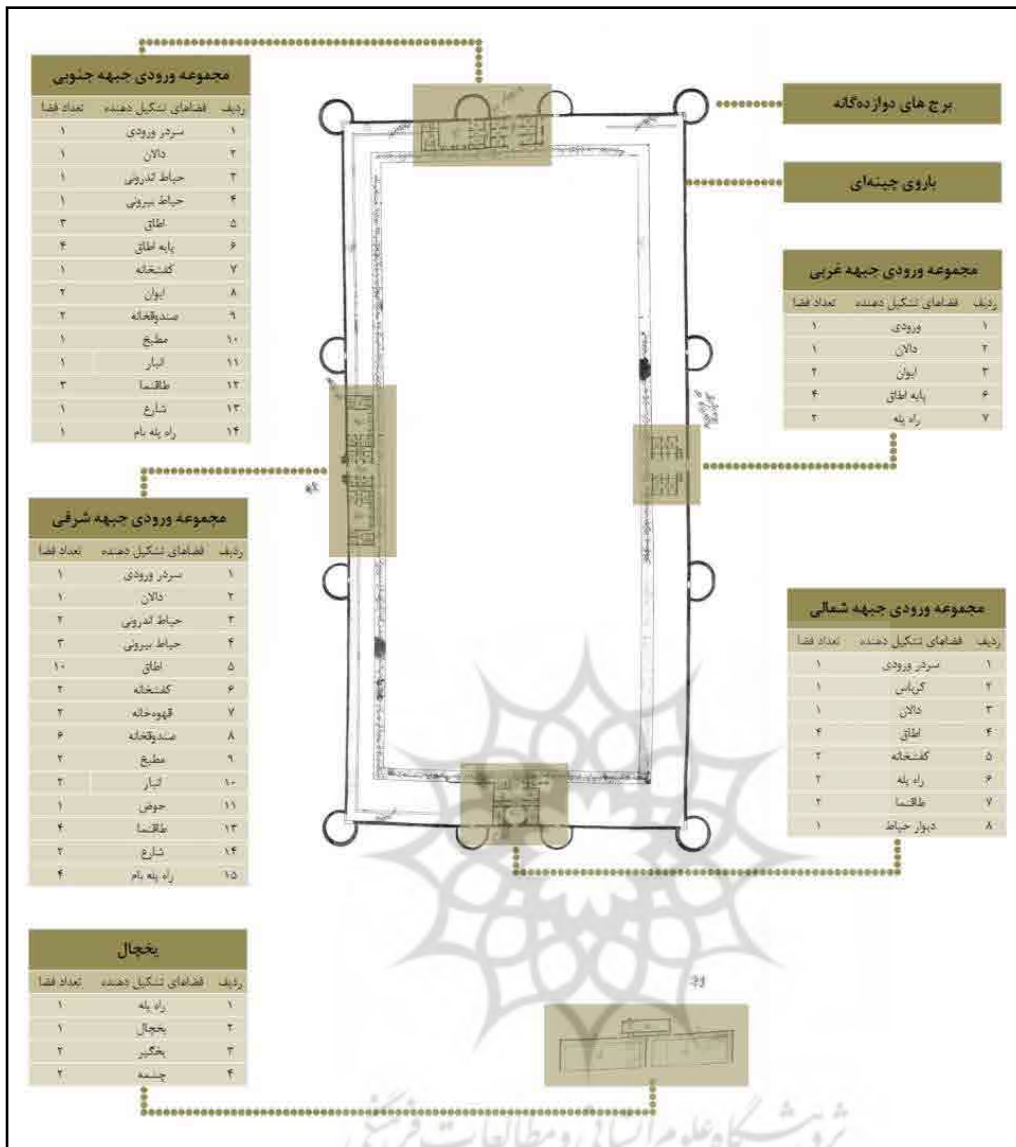


تصویر ۶: معرفی تصویری قلعه صدری در مزرعه نصرت‌آباد براساس تصویر ۵ (نگارندگان، ۱۳۹۸).

Fig. 5: The visual introduction of Sadri Castle (Ghal-eh Sadri) in Nosrat Abad farmstead Based on Image 5 (Authors, 2019).

ج) کاروانسرا

در وقف‌نامه قلعه صدری به موقعیت کاروانسرا جهت ساخت در مراحل بعدی اشاره شده، اما هم‌اکنون اثری از آن در محل و یا در نقشه‌های موجود دیده نمی‌شود؛ البته مادام‌دیالافوا در سفرنامه خویش به کاروانسرای در نصرت‌آباد اشاره می‌کند، اما مراد قلعه صدری بوده است.



تصویر ۷: معرفی عناصر کالبدی موجود در قلعه صدری واقع در مزرعه نصرت آباد (نگارندگان، ۱۴۰۰).

Fig. 7: Introducing the physical elements in Sadri castle (Ghal-eh Sadri) located in Nosrat Abad farmstead (Authors, 2021).

د) مسجد

بنا به اظهارات وراث، مسجدی در این مزرعه ساخته نشده و اثری از آن در محل و یا در نقشه موجود نیز دیده نمی‌شود، اما در وقف‌نامه به موقعیت آن اشاره شده است.

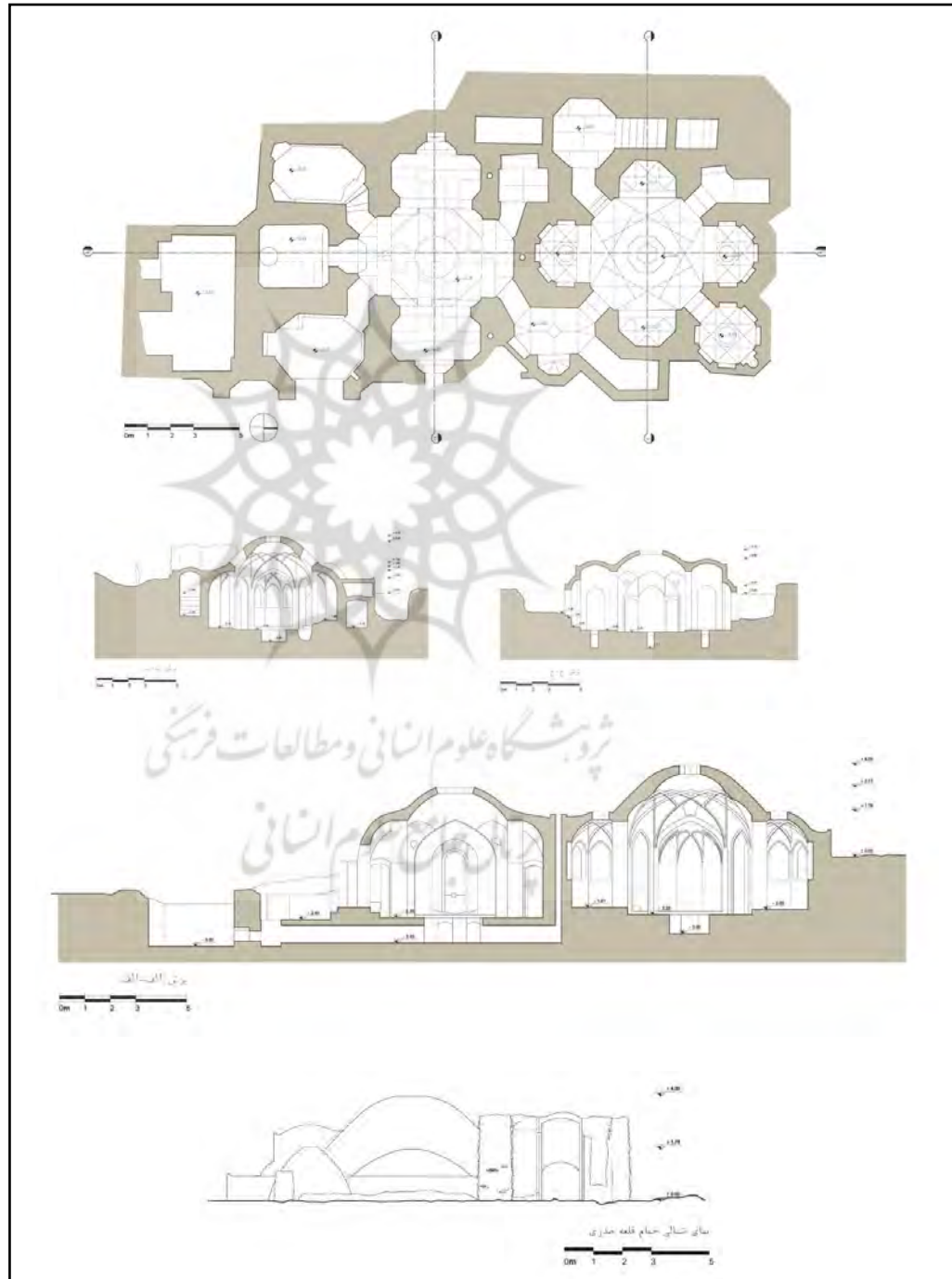
و) آب و قنات

در این مزرعه از منابع آبی مختلف مانند رودخانه، قنات‌های مزارع منصورآباد و حسن‌آباد و نهر ابرستجان برای آبیاری کشتخوان و باغات، حمام، بخچال و آسیاب‌ها استفاده می‌شد (مفلسی‌قمی، ۱۳۹۱: ۴۲۱).

شناخت مزرعه نصرت‌آباد براساس ویژگی‌های کالبدی و کارکردی آن

موارد بالا یافته‌های منتج از بررسی نقشه تاریخی و اسناد مکتوب تاریخی و شفاهی است. مطالب

مربوط به شیوه‌های ساخت و مدیریت مزرعه نصرت‌آباد توسط صدرالممالک اردبیلی در این اسناد آمده است. هریک از بخش‌ها و بندهای ارائه شده حاوی اطلاعاتی هستند که به دلایل و چگونگی شکل‌گیری، عناصر کالبدی موجود در مزرعه، الگوی معماری، نوع مالکیت، انواع محصولات زراعی و باغی، طایفه مستقر در مزرعه و ویژگی‌های دیگر اشاره می‌کند. عناصر معماری وابسته به مزرعه مانند: برج و بارو، قلعه، آسیاب و امثالهم در آن‌ها حضور دارند. این ویژگی‌ها با جزئیاتی که در جداول ۱ و ۲ بیان خواهد شد، حاصل بررسی اسناد مورد مطالعه در بخش‌ها و بندهای مختلف تحقیق است



تصویر ۸: نقشه‌های حمام تاریخی واقع در مزرعه نصرت‌آباد (نگارندگان، ۱۳۹۸).

Fig. 8: Maps of historic baths located in Nosrat Abad farmstead (Authors, 2019).

جدول ۱: ویژگی‌های کارکردی در مزرعه نصرت‌آباد (نگارندگان، ۱۴۰۰).

Tab. 1: Functional Features in Nosrat Abad farmstead (Authors, 2021).

نظم اقتصادی و بهره‌برداری	نظم اجتماعی و فرهنگی
۱. نظام مالکیت و بهره‌برداری از مزرعه صدری، ترکیبی از نظام وقف و مالکیت اربابی بوده است (منتج از بند ۴.۱.۲).	۱. براساس اسناد تاریخی، مزرعه صدری دارای نظام اجتماعی ویژه‌ای بوده و در رأس آن صدرالممالک به‌عنوان مالک و واقف قرار داشته است. این مزرعه برای تنظیم و هدایت امور دارای متولی، مباشر، کارکنان و کارگران، دشتبانان، آسیابانان، مقنیان، زارعین و باغبانان و... بوده و آنان براساس قانون زراعت در این مزرعه مشغول به فعالیت بودند (منتج از بندهای ۴.۲.۲ و ۴.۱.۲).
۲. صدرالممالک برای کسب منفعت بیشتر و همچنین تأمین امنیت مزرعه از ساکنان طایفه زندی که در اطراف مزرعه مستقر بودند، خواسته بود تا در مزرعه مشغول به کار شده و سکونت داشته باشند (منتج از بند ۴.۱.۳).	۲. جمعیت موجود مزرعه در قلعه صدری ساکن بوده و بنا بر اسناد تاریخی تعداد آن‌ها به ۴۰ تا ۵۰ خانوار و ۲۵۰ تا ۳۰۰ نفر می‌رسید (منتج از بندهای ۱ و ۴.۱.۳).
۳. صدرالممالک در انشاء مزرعه به موضوع بهره‌برداری اقتصادی و کسب منفعت توجه داشته است. او در این مزرعه به زراعت، باغداری و دام‌پروری می‌پرداخت و از محل درآمد به حکومت مرکزی مالیات پرداخت می‌کرد (منتج از بند ۴.۱.۳).	۳. جمعیت ساکن در مزرعه صدری از طایفه زندی اراک و مسلمان بوده و در ایام خاص سال مراسم مذهبی را برپا می‌کردند. بنابراین صدرالممالک برای آن‌ها مسجدی نیز در مزرعه پیش‌بینی کرده بود (منتج از بندهای ۴.۱.۳ و ۴.۲.۲).
۴. مزرعه صدری دارای محصولات زراعی و باغی شتوی و صیفی بود. آن‌ها محصولاتی مانند جو، گندم، خربزه، هندوانه، جوزق، کنجد، انجیر، توت، آلوچه، په و انار را کشت می‌کردند. محصولات مزرعه صدری تا ۵۰ سال پیش در دسترس اهالی قم قرار داشته است (منتج از بند ۴.۱.۳).	

جدول ۲: ویژگی‌های کالبدی در مزرعه نصرت‌آباد (نگارندگان، ۱۴۰۰).

Tab. 2: Physical Features in Nosrat Abad farmstead (Authors, 2021).

نظم جغرافیا و شکل‌گیری	نظم کالبدی و معماری	نظم حفاظت و نگهداری
۱. صدرالممالک موقعیت مزرعه نصرت‌آباد را براساس وجود منابع آبی مانند قنات‌های زنده متعلق به مزارع دیگر و همچنین رودخانه انتخاب کرده و بنا را بر اقدام اقتصادی و بهره‌برداری می‌گذارد (منتج از بند ۴.۲.۲).	۱. در طراحی مزرعه از استاد جواد و معماران نامی آن دوره استفاده شده است (منتج از بند ۴.۱.۲).	۱. تهیه نقشه دوم تاریخی نشان می‌دهد که صدرالممالک از یک نظام پایشی مناسب در مزرعه بهره می‌برده است (منتج از بند ۴.۲).
۲. مزرعه نصرت‌آباد با فاصله مناسبی از مجتمع زیستی بزرگ‌تر (قم) به‌عنوان یک واحد خودکف در دوره قاجار شکل گرفته است (منتج از بند ۱).	۲. از چهارباغ اصفهان در بخش‌هایی از طراحی مزرعه الگوبرداری شده است (منتج از بند ۴.۲.۲).	۳. صدرالممالک از نظام بهره‌برداری وقف و مفاد وقف‌نامه برای حفاظت و نگهداری از مزرعه صدری استفاده کرده است. در این وقف‌نامه به‌صراحت به مرمت و حفاظت رقبات و موقوفات از محل کسب درآمد اشاره شده است (منتج از بند ۴.۱.۲).
۳. شکل‌گیری مزرعه در پهنه وسیعی از قم کنونی اتفاق افتاده است، به‌صورتی که هم به قم نزدیک باشد و هم با مزارع دیگر نسبت منظومه‌ای داشته باشد (منتج از بند ۱).	۳. این مزرعه براساس الگوی «دساگر کشتخوانی» ساخته شده است (منتج از مقدمه).	۴. ایشان به‌طور مستقیم بر امور مزرعه نظارت داشته و سپس دو پسر خویش را به‌عنوان متولی انتخاب و البته ناظری را معرفی نکرده است (منتج از بند ۴.۱.۲).
	۴. صدرالممالک برای تأمین نیازهای ساکنین مزرعه اقدام به ساخت عناصری مانند قلعه، کاروانسرا، مسجد، آسیاب، قنات، حمام و یخچال کرد (منتج از بندهای ۴.۱.۲ و ۴.۲.۲).	
	۵. در ساخت مزرعه از مصالحی چون خشت، آجر، چینه، گچ، آهک و... استفاده شده است (منتج از بند ۴.۲.۲).	
	۶. درباره وسعت و مساحت مزرعه نصرت‌آباد در اسناد تاریخی مطالبی نقل شده است. بخش‌های وسیعی از کشتخوان‌ها، قنات‌ها و آسیاب در بستر قم کنونی مدفون است (منتج از بند ۴.۲.۲).	

و می‌تواند تحت عنوان ویژگی‌های کالبدی و کارکردی مزرعه نصرت‌آباد مطرح شود. محتوای این جداول نشان می‌دهند که معماری مزرعه تابعی از مسائل اجتماعی، اقتصادی، فرهنگی، امنیتی، زیست‌محیطی و اقلیمی بوده که در دوره‌های مختلف تاریخی به صورت‌های متفاوت خود را نشان داده و تا دوره پهلوی دوم از این مزرعه حفاظت و نگه‌داری شده است.

نتیجه‌گیری

این تحقیق براساس یافته‌های منتج از سندپژوهی، مصاحبه و مطالعات میدانی به این نتیجه رسیده است که مزرعه نصرت‌آباد دارای دو ویژگی کالبدی و کارکردی و نظام‌های زیرمجموعه آن‌ها بوده است. تعیین موقعیت، شکل‌گیری عناصر کالبدی و شیوه‌های پایش مزرعه مربوط به ویژگی‌های کالبدی آن است. بر این اساس مزرعه نصرت‌آباد در بازه زمانی دوره محمدشاه تا اواخر دوره قاجار با فاصله اندکی از مجتمع‌های زیستی بزرگ‌تر مانند قم ساخته شد و منابع آبی و تأمین امنیت در تعیین موقعیت آن نقش داشته است. صدرالممالک توانست از هم‌کناری عناصری چون: قلعه کشتخوانی، کاروانسرا، مسجد، آسیاب، قنات، حمام و یخچال، یک مزرعه کبیره یا مستقل را بنا کند و عده‌ای از طایفه زندیه را سکونت و استقرار دهد. ویژگی کارکردی مزرعه نصرت‌آباد نیز به محصولات زراعی، هرم اجتماعی و موضوعات فرهنگی مرتبط اشاره می‌کند. بر این اساس شکل‌گیری مزرعه نصرت‌آباد با نیت خیر و ثواب آغاز شده و سپس بهره‌برداری اقتصادی با تولید محصولات شتوی و صیفی در اولویت قرار گرفته است. مزارع وقفی تابع نظام وقف بودند و می‌بایست توسط متولی و ناظر به‌طور دائم و برحسب میزان درآمد مورد پایش قرار می‌گرفتند؛ البته نه تنها خود مرمت می‌شدند، بلکه موجبات حفاظت از موقوفه‌ها را نیز فراهم می‌کرده‌اند. صدرالممالک توانست با طراحی معماری، نقشه پایشی، تعیین نوع بهره‌برداری وقفی و تنظیم وقف‌نامه به یک برنامه پایشی در مزرعه نصرت‌آباد دست یابد، به نحوی که تاکنون نیز توسط متولیان و ناظران او ادامه یافته است؛ بنابراین معماری و انشاء مزرعه نصرت‌آباد محصول امتزاج ویژگی‌های کالبدی و کارکردی درطول زمان بوده است.

سپاسگزاری

از مدیریت مجموعه قلعه صدری، به‌ویژه آقایان حامد صدری و یونس صدری تشکر می‌گردد.

مشارکت درصدی نویسندگان

نگارندگان این پژوهش به‌طور یکسان در تدوین آن مشارکت کرده‌اند.

تعارض منافع

نگارندگان به صراحت عدم وجود تعارض منافع را با هیچ شخص و یا نهادی را اعلام می‌دارند.

پی‌نوشت

۱. به احتمال چون این قریه توسط «میرزانشاه صدرالممالک» ساخته شده است، به نام او یعنی «نصرت‌آباد» خوانده می‌شود.
۲. «مزرعه نصرت‌آباد در علیای بلد واقع است. از قنات‌های تازه‌احداث است که میرزانشاه اردبیلی که در زمان سلطنت محمدشاه مرحوم صدرالممالک بود، آباد کرد و وقف بر اولاد خود نمود. قلعه بسیار معتبر بنا کرد، حمام خوب در آن قلعه بساخت، باغ معتبر بزرگ غرس نمود. یکصد خروار جمع مزرعه ابرسنجان را هم متصرف شده با حقابه او از رودخانه» (افضل‌الملک، ۱۳۵۵: ۱۸۶).
۳. در گذشته «قریه» مترادف با «آبادی» بود و نه به معنای روستا؛ بنابراین منظور از قریه نصرت‌آباد، آبادی و ساخت‌مایه‌های

کالبدی مرتبط با مزرعه نصرت‌آباد بوده است: «قریه نصرت‌آباد در علیای بلد واقع است. آب او فی‌الجمله شوری دارد و اراضی آن مرغوب است. خربزه و جوزق او خوب می‌شود. قنات آن جدید است. صدرا الممالک اردبیلی آن را احداث نمود. در سر راه ساوه واقع است. یکصد خروار جمع مزرعه ابرسنجان را هم متصرف شده و با حقایبه رودخانه کشت‌گری می‌کنند. قلعه بسیار بزرگی در آنجا ساخته‌اند که نظیر آن در قم نمی‌باشد. گندم در آنجا خوب می‌شود. سکنه آن هم از اهل قم و هم از خارج. در یک فرسخی واقع است. محصولات شتوی جو و گندم. محصولات صیفی جوزق، کرچک، خربزه، هندوانه و کنگد است. مالیات نقد: ۲۴۰ تومان، جنس: ۲۰۰ خروار، بذر: ۲۰۰ خروار و عمله جات: ۴۰ خانوار» (افضل‌الملک، ۱۳۵۶: ۱۱۱).

۴. «قدری که راندیم گنبد حضرت معصومه [ع] پیدا شد. از منظریه الی یک میدان به شهر قم مانده، تمام کویر است. یک میدان دور شهر حاصل کاشته‌اند و سبز است و این حاصل مال نصرآباد صدرا الممالک است...» (قاضیها، ۱۳۸۱: ۱۰۴).

۵. «کاروانسرای نصرآباد از بناهای بسیار خوب و محوطه آن وسیع و به شکل چهارضلعی منظم است. در اطراف حیاط اتاق‌هایی وجود دارد و در عقب آن‌ها طویله‌های متعدد ساخته شده است. در زیر اطاق‌ها زیرزمین‌هایی است که مسافری می‌تواند در روزهای گرم تابستان در آن‌ها بسر برند و در حیاط سکوی وسیعی است که آن را تخت گویند و دو متر از زمین ارتفاع دارد...» (دیولافوا، ۱۳۷۱: ۲۰۷).

۶. عناصر کالبدی موجود در یک مزرعه.

۷. عناصری که به مرور الحاق شده‌اند.

۸. چاه و مخازن آب.

۹. نهرها.

۱۰. ن. ک. به: محسنی، ۱۳۹۳: ۱۹۵.

۱۱. صدرا الممالک مزرعه نصرت‌آباد را در سال ۱۲۷۰ ه.ق. و در دوره سلطنت ناصرالدین شاه بر دو اولاد ذکورش وقف می‌کند. نسخه اصلی وقف‌نامه در اندازه ۸۴×۲۸ سانتی‌متر به خط رقاع است که هم‌اکنون در اختیار وراث قرار دارد (محسنی، ۱۳۹۳: ۱۸۵). مهم‌ترین بخش وقف‌نامه، قسمتی است که به جزئیات موقوفه پرداخته می‌شود. در این قسمت به عناصر موجود در موقوفه به‌ویژه کاروانسرا و مسجد، میزان مالکیت و حدود و ثغور آن‌ها اشاره شده است.

کتابنامه

- ارباب، محمدتقی (بی تا). تاریخ دارالایمان قم. به‌کوشش سیدحسین مدرس طباطبایی، تهران.
- افشار، ایرج، (۱۳۷۴). یادگارهای یزد، معرفی ابنیه تاریخی و آثار باستانی شهر یزد. ج ۱ و ۲، تهران: انجمن آثار و مفاخر فرهنگی، چ دوم.
- افضل‌الملک، غلامحسین، (۱۳۵۵). «کتابچه تفصیل و حالات دارالایمان قم»، فرهنگ ایران‌زمین، ۲۲: ۱۵۰-۶۷.
- افضل‌الملک، غلامحسین، (۱۳۶۰). سفرنامه خراسان و کرمان. به‌اهتمام: قدرت‌الله روشنی، تهران: انتشارات توس.
- افضل‌الملک، غلامحسین، (۱۳۹۶). تاریخ و جغرافیای قم. تهران: انتشارات وحید.
- اعظم‌واقفی، سیدحسن، (۱۳۷۴). میراث فرهنگی نطنز، آثار تاریخی، آداب، سنت‌ها و تاریخ نطنز. ج اول، تهران: شرکت انتشارات علمی و فرهنگی.
- اعتمادالسلطنه، محمدحسن خان، (۱۳۶۸). مرآت البلدان. ج ۱ و ۴، به‌کوشش: عبدالحسین نوایی و میرهاشم محدث، تهران: انتشارات دانشگاه تهران.
- بامداد، مهدی، (۱۳۴۴). شرح حال رجال ایران. تهران: انتشارات زوار. ج ۴.
- بهشتی، محمد؛ و راعی، حسین، (۱۳۹۵). «مزارع مسکون تاریخی در ایران؛ از آغاز تا دوره صفویه». اثر، ۷۴: ۲۲-۱.
- پسندیده، محمود، (۱۳۹۴). اسناد و موقوفات مدارس تاریخی حوزه علمیه مشهد. مشهد: بنیاد پژوهش‌های اسلامی.
- حسینی یزدی، سیدرکن‌الدین (۱۳۴۱). جامع‌الخیرات، به‌کوشش: ایرج افشار، محمدتقی دانش‌پژوه، تهران: انتشارات فرهنگ ایران‌زمین.
- حکمت یغمایی، عبدالکریم، (۱۳۶۹). بر ساحل کویر نمک. تهران: انتشارات توس.
- دیولافوا، مادام اوژن، و همکاران، (۱۳۷۱). ایران، کلد و شوش. ترجمه علی فره‌وشی، تهران: دانشگاه تهران، چ ۵.

- راعی، حسین، (۱۳۹۹). «نظام شکل دهنده در معماری مزارع تاریخی با نگاه به مزارع طرازآباد، گورت و نهچیر». معماری اقلیم گرم و خشک، ۸، (۱۱): ۷۶-۴۹. DOI: 10.29252/AHDC.2020.1993
- شیخ‌الحکمایی، عمادالدین، و همکاران، (۱۳۸۸). اسناد معماری ایران. دفتر اول، تهران: مؤسسه تألیف، ترجمه و نشر آثار هنری.
- فرمانفرما، عبدالحسین میرزا، (۱۳۸۳). مسافرت‌نامه کرمان و بلوچستان. به‌کوشش: ایرج افشار، تهران: انتشارات اساطیر.
- قاضیها، فاطمه، (۱۳۸۱). سفرهای ناصرالدین شاه به قم. تهران: سازمان اسناد ملی ایران.
- قمی، حسن بن عبدالملک قمی، (۱۳۸۵). تاریخ قم. تصحیح: سید جلال‌الدین تهرانی، انتشارات زایر، آستانه مقدسه.
- کلانترضرابی، عبدالرحیم (سهیل کاشانی)، (۱۳۷۸). تاریخ کاشان. به‌کوشش: ایرج افشار، تهران: انتشارات امیرکبیر.
- لمتون، ا. ک. س.، (۱۳۴۵). مالک و زارع در ایران. ترجمه منوچهر امیری، تهران: بنگاه ترجمه و نشر کتاب.
- محسنی، سیدمحسن، (۱۳۹۳). صدرالممالک اردبیلی و موقوفه نصرت آباد قم. مرزبان فرهنگ، قم: نورمطاف، ج ۲.
- مرکز اسناد و کتابخانه اداره کل میراث فرهنگی، صنایع دستی و گردشگری استان قم، (۱۳۸۴).
- مرکز اسناد موقوفه نصرت آباد، (۱۳۹۸).
- مفلسی قمی، حسین ابن محمدحسین، (۱۳۹۱). تحفه الفاطمین فی ذکر احوال قم و القمیین. قم: بنیاد قم پژوهی، ج ۲
- گفت‌وگو با حامد و یونس صدری، (۱۳۹۶).
- A'azam Waqefi, H., (2000). *Natanz'sculturalheritage*. Vol. 2, Tehran: University, Press and Publishing Institute. [In Persian]
- Afshar, I., (1995). *Yazd monuments, The introduction of historic buildings and ancient monuments of Yazd city*. Vols. 1, 2. Association of Cultural Works and Honors. 2nd edition. [In Persian]
- Afzal Al-Molk, G., (1976). "Booklet of details and situations of Qom Darul Iman". *Iranian Culture Magazine*, 22: 150-67. [In Persian]
- Afzal Al-Molk, G., (1981). *Travelogue of Khorasan and Kerman*. (Ghodratullah. Roshani), Toos Publications. [In Persian]
- Afzal Al-Molk, G., (2017). *History and Geography of Qom*. Vahid Publications. [In Persian]
- Arbab, M., (n.d.). *History of Qom*. by: Seyed Hossein Modarresi Tabatabai, Tehran. [In Persian]
- Bamdad, M., (1965). *Biography of the men of Iran*. Zavar Publications. [In Persian]
- Dieulafoy, J., (1992). *Iran, Kaldeh and Susa*. translated by: Ali Farahvashi, Tehran: University of Tehran.
- Documentation Center of the C. H.T organization in qom, (2005). [In Persian]
- Etemad-ol-Saltaneh, M. H. K., (1990). *Meraa't al-Baladan*. (Amirhossein. Navai & Mirhashem. Mohaddes). Tehran: Tehran University Press. [In Persian]

- Farmanfarma, A. M., (2004). *Kerman and Baluchestan travelogue letter*. (Iraj Afshar), Tehran: Asatir Publications. [In Persian]
- Ghaziha, F., (2002). *Nasreddin Shah's Travels to Qom*. Tehran: National Archives of Iran.
- Hekmat Yaghmaei, A., (1990). *On coast of salt desert*. Tehran: Toos Publications. [In Persian]
- Hosseini-Yazdi, S. R. D., (1962). *Jame al-Kheirat. Efforts*. (I. Afshar & M. T. Daneshpajoo), Tehran: Farhang Iran Zamin Publications. [In Persian]
- Interview with Hamed and Younes Sadri, (2017).
- Kalantar-Zarabi, A., (1999). *History of Kashan*. Iraj Afshar, Tehran: Amirkabir Publications. [In Persian]
- Lambton, A. K. S., (1966). *Owner and farmer in Iran*. Manouchehr Amiri, Trans., Tehran: Book Translation and Publishing Company.
- Moflesi Qomi, H., (2012). *The gift of the Fatimids in mentioning the situation of Qom and Al-Qomiyin*. Qom Research Foundation, Vol 2. [In Persian]
- Moradi, Mohammad et al., (2016). "Introduction to historical residential farms in Yazd". *Research in Islamic Architecture*, University of Science and Technology, 4 (4), 1-19.
- Mohseni, S. M., (2014). *Sadr al-Malak Ardabili and the endowment of Nusrat Abad Qomin*. Qom: Nourmtaf, vol. 2. [In Persian]
- Najm-ol-Molk, H. M. A., (2006). *Travelogue of Khuzeestan*. Edited by: Mohammad Dabir- Siaghi, Tehran: Association of Cultural Works and Honors.
- Nusratabad endowment documents center, (2018).
- Pasandideh, M., (2015). *Documents and endowments of historical schools of Mashhad seminary*. Mashhad: Islamic Research Foundation. [In Persian]
- Qomi, H., (2006). *History of Qom*. Sayed Jallal al- Din Tehrani, Zaer Publications. [In Persian]
- Raie, H. & Beheshti, M., (2016). "Historic residential farms in Iran; From the beginning to the Safavid period". *Journal of Scientific and Promotional Journal*, Cultural Heritage and Tourism Research Institute, (74): 22-1.
- Raie, H., (2020). "The Forming system in Architecture of historical farmsteads in the Central Plateau of Iran". *Journal of Hot and Dry Climate Architecture*, University of Yazd, 8(11): 49-76. doi: [10.29252/ahdc.2020.1993](https://doi.org/10.29252/ahdc.2020.1993)
- Sheikh Al-Hakmaei, E. D., (2009). *Iranian architectural Documents*. Vol. 1. Tehran: Institute for Writing, Translating and Publishing Works of Art. [In Persian]