

Genre of Luristan Ware and its Attribution to Kingdom of Ellipi

Goudarzi, A.¹

Type of Article: **Research**

Pp: 85-103

Received: 2022/04/20; Accepted: 2022/07/13

 <https://dx.doi.org/10.30699/PJAS.7.25.85>

Abstract

Scholars have been reading Assyrian texts for over a hundred years to locate the toponymys mentioned in the inscriptions. Some of these toponymys are located on the eastern borders of the territory of the new Assyrian empire in western Iran, one of which was the Ellipian kingdom. Inscriptions of the Neo Assyrian Period from Ashurnasirpal II (866 B.C) to Ashurbanipal (639 B.C.), had referring about 250 years to the Ellipian kingdom. Most archaeologists have located the Ellipian kingdom north of Pish-Koh in Luristan and south of Kermanshah. Over the last two decades, after the attribution of Genre of Luristan ware (Baba Jan III painted ware) to the kingdom of Ellipi by Louis Levine and later Yana Medvedskaya, researchers have tried to analyze the different cultural finds such as this type of ware in the context of the kingdom. The reason of researchers for attribute Genre of Luristan ware to Ellipian kingdom is the concurrence and distribution of this type of ware in the territory considered for kingdom of Ellipi. This study seeks to use the Historical archaeology approach, which relies on interpreting historical textual information in the context of archaeological data to provide an accurate and comprehensive analysis of this issue. This research indicates that attributing the archaeological findings of the early first millennium BC such as Genre of Luristan ware, to the kingdom of Ellipi is not valid. This attribution should be considered a hypothesis; basing it on analysis of findings will lead to misguidance and inaccurate results. On the one hand, there is no actual historical evidence for the exact location of the kingdom of Ellipi in the Pish-Koh of Luristan. On the other hand, according to the existence of nomadism in this region, adapting the distribution range of archaeological data such as Genre of Luristan ware with the historical information in Assyrian texts is problematic. **Keywords:** Pish-Koh, 1st Millennium B.C, Genre of Luristan Ware, Kingdom of Ellipi, Historical Archaeology.

1. Ph.D. in Archaeology, Department of Archaeology, Faculty of Art and Architecture, Bu-Ali Sina University, Hamedan, Iran.

Email: gudarzi@ut.ac.ir

Citations: Goudarzi, A., (2023). "Genre of Luristan Ware and its Attribution to Kingdom of Ellipi". *Parseh J Archaeol Stud. (PJAS)*, 7(25): 85-103. <https://dx.doi.org/10.30699/PJAS.7.25.85>

Homepage of this Article: <http://journal.richt.ir/mbp/article-1-731-en.html>

Motaleat-e-Bastanshenasi-e-Parseh (MBP)

Parseh Journal of Archaeological Studies

Journal of Archeology Department of Archeology Research Institute, Cultural Heritage and Tourism Research Institute (RICT), Tehran, Iran

Publisher: Cultural Heritage and Tourism Research Institute (RICT).
Copyright©2022, The Authors. This open-access article is published under the terms of the Creative Commons.



Introduction

Scholars have been reading Assyrian texts for over a hundred years to locate the toponyms mentioned in the inscriptions. Some of these toponyms are located on the eastern borders of the territory of the new Assyrian empire in western Iran, one of which was the Ellipian kingdom. Inscriptions of the Neo Assyrian Period from Ashurnasirpal II (866 BC) to Ashurbanipal (639 BC), had referring about 250 years to the Ellipian kingdom. Most archaeologists have located the Ellipian kingdom north of Pish-Koh in Luristan and south of Kermanshah (Fig, 1). According to their studies, Kingdom of Ellipi include original range of Pish-koh, which From the north to the Gareen mountains(Harhar), in the northeast to along the Grien and in the East to Oshtoran-Koh (Media), from the south in the basin of Seymareh(Elam),in the West to Kabir-koh and in the North-West to South Harsin(Bit-Hamban)(Mollazah&Goudarzi,2016:89-92).

Genre of Luristan ware (Chronology, Stylistics& Attribution)

The genre of Luristan ware, which was first emerged in the early first millennium BC, during the Iron Age IIB(950–800BC)& IIIA (800-650BC), was distributed in the settlement and graveyards of Pish-Koh region(Adachi, 2004: 81). The pottery is often called by Roman Ghirshman »Genre Luristan«, that were found from Giyan Tapeh(Contenau&Ghirshman,1935). Although after excavation at Baba Jan tape by Clare Goff, she named them »Baba Jan III painted ware«(Goff, 1978 : 29). Baba Jan III painted wares, decorated with the bow-tie designs, which has called the kite design.

The appearance for about 300 years of genre of Luristan ware or Baba Jan III painted wares, can be divided into two phases old style and new style. Old style of genre of Luristan ware (Baba Jan III) is mostly handmade or thrown on a slow wheel. But the new style of this pottery (Baba Jan IIB) is made entirely by wheel. In addition to the Pish-Koh area, the new style of genre of luristan ware has been obtained in the south of Hersin (Goudarzi, 2017: 226). This phenomenon is the result of the expansion of cultural relations and has led to the evolution of technology and wheel maker genre of Luristan ware (Fig.2&3).

Moorey suggested that genre of Luristan ware in the Iron Age Luristan can be generally attributed to invader from outside of this region(Moorey,1974:19). The invaders have been considered to be Kassites, Cimmerians, Median or Elamite people. Goff thinks that the culture of Baba Jan III was most probably Median (Goff, 1968: 131). Medvedskaya believes that Baba Jan III painted ware belongs to the Ellipian kingdom (Medvedskaya, 1999:59). She says it cannot be Median, because it is quite different from the pottery found at Nush-I Jan tape.

Discussion

Over the last two decades, after the attribution of genre of Luristan ware (Baba Jan III painted ware) to the kingdom of Ellipi by Louis Levine and later Yana Medvedskaya,

Iranian researchers have tried to analyze the different cultural finds such as this type of ware in the context of the kingdom (Shishegar, 2006; Molazadeh & Goudarzi, 2016; Garavand, 2014). The reason of researchers for attribute genre of Luristan ware to Ellipian kingdom is the concurrence and distribution of this type of ware in the territory considered for kingdom of Ellipi (Fig. 4). This study seeks to use the historical archaeology approach, which relies on interpreting historical textual information in the context of archaeological data to provide an accurate and comprehensive analysis of this issue.

But the available resources for reconstruction of historical geography of Ellipian kingdom is limited to historical texts and analysis archaeological data. The historical data, on one hand, are limited to Assyrian inscriptions, which often look and more political sententious zoom describes their version of victories. On the other hand, no writing among on the land of the Babylonians and especially Elamite inscriptions about Ellipi that according to evidence have been good relationship with Ellipian achieved. In addition to according to Assyrian texts, three times by Assyrian army, the territory of Ellipian kingdom has been occupied. But yet no data had been obtained about the presence of the Assyrians in Pish-Koh. For example, Assyrian data such as seals and decorations found on the tapeh Giyan, not obtained in Pish-Koh of Luristan (Fig. 5). Also finding a type of pottery in archaeological sites, can be no reason for a special ethnicity. Because the main data that anthropologists emphasize, such as clothing, etymology, language and etc., usually not available to archaeologists.

Conclusion

In this study tried to answer the question that the attribution of genre Luristan ware to Ellipian kingdom is true and meaningful? So with the comprehensive utilization of historical sources and archaeological data in context of the geographical features of the region, provide a logical analysis. This research indicates that attributing the archaeological findings of the early first millennium BC such as genre of Luristan ware, to the kingdom of Ellipi is not valid. This attribution should be considered a hypothesis; basing it on analysis of findings will lead to misguidance and inaccurate results. On the one hand, there is no actual historical evidence for the exact location of the kingdom of Ellipi in the Pish-Koh of Luristan. On the other hand, according to the existence of nomadism in this region, adapting the distribution range of archaeological data such as genre of Luristan ware with the historical information in Assyrian texts is problematic. Therefore, we can offer Pish-Koh area, in the historical geography of 1st millennium B.C, for location of Ellipian kingdom. But attribution of archaeological data and putting it on the basis of analysis will be a hasty and unscientific.

Acknowledgment

Spatial thanks to Bill Partt (Royal Ontario Museum) for access to the excavation data of Jame- Shoran site.

Conflict of Interest

This paper is an independent research of the author and has not conflict of interest with any organization.



سفال نوع لرستان و انتساب آن به پادشاهی الیپی

علیرضا گودرزی^I

نوع مقاله: پژوهشی

صص: ۱۰۳ - ۸۵

تاریخ دریافت: ۱۴۰۱/۰۱/۳۱؛ تاریخ پذیرش: ۱۴۰۱/۰۴/۲۲

شناسه دیجیتال (DOI): <https://dx.doi.org/10.30699/PJAS.7.25.85>

چکیده

بیش از صد سال است که محققان با قرائت متون آشوری، به مکان یابی جای نام‌های ذکر شده در این کتیبه‌ها پرداخته‌اند. برخی از این جای نام‌ها در مرزهای شرقی قلمرو امپراتوری آشورنو و در غرب ایران قرار داشته که یکی از آن‌ها پادشاهی الیپی بوده است. اکثر باستان‌شناسان پادشاهی الیپی را در شمال پیشکوه لرستان و جنوب کرمانشاه مکان یابی کرده‌اند، اما طی دهه‌های اخیر، بعد از انتساب «سفال نوع لرستان» به اقوام الیپی توسط «لوئیس لوین» و بعد از آن به وسیله «یانا مدودسکایا»، محققان به تحلیل یافته‌های فرهنگی، از جمله این نوع سفال در قالب پادشاهی مورد بحث پرداخته‌اند. دلیل انتساب سفال نوع لرستان به اقوام الیپی توسط باستان‌شناسان، هم‌زمانی و پراکنش این نوع سفال در محدوده و قلمرو در نظر گرفته شده برای پادشاهی الیپی است. پژوهش حاضر در پی این است که با استفاده از رویکرد نظری «باستان‌شناسی تاریخی» که به تفسیر اطلاعات متون تاریخی در بستر داده‌های باستان‌شناختی اتکا دارد، تحلیلی دقیق و همه‌جانبه از این موضوع ارائه دهد. اما پرسش این جاست که می‌توان با بهره‌گیری از متون آشوری و مکان یابی احتمالی یک پادشاهی، یک گونه سفالی را به آن فرهنگ نسبت داد؟ پژوهش حاضر در پی این است که با تحلیل همه‌جانبه مدارک تاریخی و یافته‌های باستان‌شناسی، نتیجه‌گیری منطقی در باب فرضیه مطرح شده ارائه دهد. نتایج این مطالعه نشان دادند که با توجه به داده‌های کنونی، انتساب یافته‌های باستان‌شناسی نیمه نخست هزاره اول پیش از میلاد پیشکوه لرستان، همانند سفال نوع لرستان به پادشاهی الیپی، قابل قبول نیست؛ در واقع، این انتساب باید در حد یک فرضیه مطرح شود، و مبنا قرار دادن آن برای تحلیل یافته‌های محوطه‌ها سبب گمراهی و نتایج نادرست خواهد بود، چراکه از یک سو مدارک قطعی تاریخی برای مکان‌گزینی دقیق پادشاهی الیپی در پیشکوه لرستان وجود ندارد؛ و از سوی دیگر، الگوی زیست مبنی بر کوچ‌نشینی در این منطقه، امکان تطبیق محدوده پراکنش داده‌های باستان‌شناسی همانند سفال نوع لرستان را با اطلاعات تاریخی موجود در متون آشوری نمی‌دهد.

کلیدواژگان: پیشکوه، هزاره اول پیش از میلاد، سفال نوع لرستان، پادشاهی الیپی، باستان‌شناسی تاریخی.

I. دکتری رشته باستان‌شناسی، گروه باستان‌شناسی، دانشکده هنر و معماری، دانشگاه بوعلی سینا، همدان، ایران.

Email: gudarzi@ut.ac.ir

ارجاع به مقاله: گودرزی، علیرضا، (۱۴۰۲). «سفال نوع لرستان و انتساب آن به پادشاهی الیپی». مطالعات باستان‌شناسی پارسه، ۷ (۲۵): ۱۰۳-۸۵. <https://dx.doi.org/10.30699/PJAS.7.25.85>

صفحه اصلی مقاله در سامانه نشریه: <http://journal.richt.ir/mbp/article-1-731-fa.html>

فصلنامه علمی مطالعات باستان‌شناسی پارسه
نشریه پژوهشکده باستان‌شناسی، پژوهشگاه
میراث فرهنگی و گردشگری، تهران، ایران

ناشر: پژوهشگاه میراث فرهنگی و گردشگری
© حق نشر متعلق به نویسنده(گان) است
و نویسنده تحت مجوز Creative Commons
Attribution License به مجله اجازه می‌دهد مقاله
چاپ شده را در سامانه به اشتراک بگذارد، منوط
براین‌که حقوق مؤلف اثر حفظ و به انتشار اولیه
مقاله در این مجله اشاره شود.



مقدمه

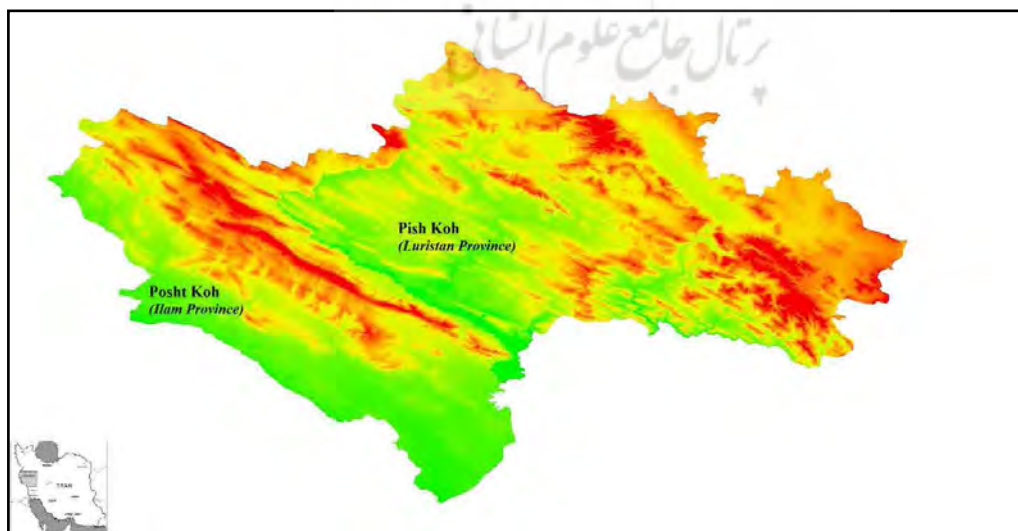
یکی از فعالیت‌های اصلی مطالعات باستان‌شناختی، تشریح رابطه بین داده‌های به‌جامانده با جوامع انسانی گذشته است. در این رابطه، انتساب و تشریح یک کارکرد مشخص برای مصنوعات دست‌ساخته بشر، همانند سفال، می‌تواند به تلقی نادرست از آن‌ها منجر شود (کرامر، ۱۴۰۰: ۱۱۸)؛ درواقع هم‌سان‌پنداری گروهی از دست‌ساخته‌ها با گروه‌های قومی، دیدگاهی ساده‌انگارانه خواهد بود. مرزهای مواد فرهنگی در یک منطقه جغرافیایی برای چندین قرن، سعی می‌کند به ما مرزهای قومی-زبانی را نشان دهد؛ اما باید دانست که قومیت‌ها و زبان‌ها به راحتی با داده‌های باستان‌شناختی وصل و جفت‌وجور نمی‌شود. باستان‌شناسان سال‌ها در پی این بوده و به آن پرداخته‌اند و این موضوع یک مشکل قدیمی است (Lamberg-Karlovsky, 2002 : 63)؛ حتی برای برقراری این ارتباط، از اسکلت‌های گورها و داده‌های ژنتیکی استفاده شده است.

سفال لرستان، اولین بار توسط «لئوس لوین» به پادشاهی الیپی منسوب شد (لوین، ۱۳۸۱: ۴۸۲)، و در نهایت توسط «یانا مدودسکایا» این انتساب تشریح شد (Medvedskaya, 1999: 59)؛ درواقع وی با بهره‌گیری از متون آشوری، به مکان‌یابی پادشاهی الیپی پرداخته و سفال نوع لرستان را داده این فرهنگ معرفی کرده است. بعد از انتساب مدودسکایا، با به دست آمدن این گونه سفال در محوطه‌های پیشکوه، در پژوهش‌های مختلفی ارتباط سفال نوع لرستان با پادشاهی الیپی مطرح شده است

پرسش‌ها و فرضیات پژوهش: اما پرسش این جاست که آیا می‌توان با بهره‌گیری از متون آشوری و مکان‌یابی احتمالی یک پادشاهی، یک گونه سفالی را به آن فرهنگ نسبت داد؟ پژوهش حاضر در پی این است که با تحلیل همه‌جانبه مدارک تاریخی و یافته‌های باستان‌شناسی، نتیجه‌گیری منطقی در باب فرضیه مطرح شده ارائه دهد.

چالش‌ها و مشکلات اساسی باستان‌شناسی هزاره اول پیش‌ازمیلاد پیشکوه

لرستان از لحاظ باستان‌شناسی شامل استان‌های امروزی لرستان (پیشکوه) و ایلام (پشتکوه) است (تصویر ۱). زیست‌بوم ویژه لرستان سبب تحمیل نوع زندگی کوچ‌نشینی بر مردمان ساکن این منطقه طی هزاره‌ها شده است؛ در نتیجه، کوچ‌نشین‌ها با حرکت خود داده‌های باستان‌شناختی همانند سفال را جابه‌جا کرده‌اند.



تصویر ۱: نقشه لرستان فرهنگی مشتمل بر پیشکوه و پشتکوه (نگارنده، ۱۴۰۰).

Fig. 1: Map of cultural Luristan included of Pish-Koh & Posht-Koh (Author, 2021).

باستان‌شناسی لرستان (پیشکوه) طی عصر آهن IIB و IIIA (۹۵۰-۶۵۰ پ.م.) دربرگیرنده تعدادی محوطه اربابی همانند باباجان تپه و محوطه‌های مذهبی هم‌چون سرخ‌دم لری و سنگ‌تراشان و نیز چندین قبرستان، مانند باباجیلان است. سفال نوع لرستان و مفرغ‌های مشهور لرستان، مهم‌ترین داده‌های فرهنگی محوطه‌های باستانی پیشکوه در این مقطع زمانی هستند. چالش اصلی عدم درک درست ارتباط بین دو داده کلیدی هزاره اول پیش‌ازمیلاد پیشکوه، یعنی مفرغ‌های معروف و سفال نوع لرستان است.

سفال نوع لرستان که به اقوام الیپی منسوب شده، به‌عنوان داده فرهنگی اصلی در دسترس مدنظر است؛ هم‌چنین عنصر کلیدی در عصر آهن لرستان، مفرغ‌های معروف هستند که در پشتکوه بیشتر در قبرستان‌ها و در پیشکوه بیشتر در محوطه‌های مذهبی به‌دست آمده‌اند. از لحاظ زمانی مفرغ‌های مشهور لرستان مربوط به گستره زمانی بین ۱۲۰۰ تا ۶۵۰ پ.م. هستند (Overlaet, 2004: 330)؛ اما در رابطه با این دو داده مهم فرهنگی مشکلاتی دیده می‌شود. پیش‌تر سفال نوع لرستان عموماً از محوطه‌های استقرار، از جمله محوطه‌های مرتبط با قشر حاکمیتی همانند باباجان تپه به‌دست آمده و مفرغ‌ها بیشتر از گورستان‌ها و محوطه‌های غیرمسکونی کشف شده‌اند.

کوچ‌نشین‌ها سبب جابه‌جایی مفرغ‌ها از بستر اصلی تولید آن‌ها شده و امکان شناسایی بافت تولیدی را دشوار کرده است. این پدیده در مورد سفال نوع لرستان هم احتمالاً رخ داده است. «برونو اورلت» معتقد است که محوطه‌های حاکمیتی چون کاخ-دژ طبقه III باباجان تپه با سفال شاخص نوع لرستان (سفال منقوش باباجان III) ارتباطی با سازندگان اشیاء مفرغی لرستان ندارد؛ چراکه نه در محوطه‌های شاخص مانند باباجان تپه اشیاء معروف مفرغی پیدا شده و نه در قبرستان‌های کوچ‌روهای عصر آهن که حاوی اشیاء مفرغین بوده، سفال منقوش باباجان یافت شده است؛ در نتیجه، وی معتقد است که ساکنان مستقر در باباجان نمی‌تواند با موج استفاده‌کنندگان از مفرغ‌های لرستان در ارتباط باشند و احتمال دارد که این‌ها تازه‌واردان به منطقه باشند (Overlaet, 2013: 383). اما این فرضیه با مطالعات اخیر از چند منظر قابل انکار است؛ از یک سو در کاوش‌های گورستان باباجیلان در کنار اشیاء مفرغین، سبوه‌های گلابی‌شکل بدون دسته که شاخص‌ترین گونه سفال منقوش نوع لرستان است، به‌دست آمده است (حسن‌پور، ۱۳۸۷: ۱۸۶). از سوی دیگر، دلیل پیدا نشدن مفرغ‌های معروف در محوطه‌ها با خصوصیت حاکمیتی مانند باباجان تپه، ماهیت مذهبی و نذری بودن این‌گونه اشیاء بوده که تنها در رابطه با تدفین (مانند قبور) و معابد (مانند سرخ‌دم لری و سنگ‌تراشان) به‌کار رفته‌اند؛ به طوری که در دو محوطه مذهبی سرخ‌دم لری و سنگ‌تراشان حجم زیادی از اشیاء مفرغین به‌دست آمده است. علاوه بر آن، «تاکرو آدچی» ثابت کرده که سفال منقوش باباجان III از لحاظ طرح و نقش در ارتباط با نمونه‌های عصر آهن I لرستان و نوع تکامل یافته آن است (Adachi, 2004: 92). در نتیجه این فرضیه که مردمانی یکجانشین با فرهنگ سفال نوع لرستان به لرستان مهاجرت کرده و موفق به تشکیل یک پادشاهی شده‌اند، با توجه به شواهد باستان‌شناختی در دسترس معقول نیست؛ هم‌چنین این‌که آن‌ها ارتباطی با کوچ‌نشینان بومی و تولیدکننده اشیاء مفرغین نداشته‌اند، قابل قبول نیست.

بزرگ‌ترین مشکل در مسیر مطالعات باستان‌شناسی لرستان، به‌خصوص در محوطه‌های عصر آهن، کاوش‌های غیرمجاز است. این کاوش‌ها که عموماً قبل از کاوش‌های علمی انجام می‌شود، سبب به‌هم‌ریختگی لایه‌ها و داده‌ها می‌شود، در نتیجه باستان‌شناسان نمی‌توانند درک درستی از محوطه داشته باشند. کاوش‌های غیرمجاز برای دست‌یافتن به گنجینه‌ها اغلب توسط افراد بومی انجام می‌شود که شناخت بیشتری نسبت به باستان‌شناسان از محوطه‌ها و به‌خصوص گورستان‌ها دارند که بسیاری از آن‌ها در مکان‌های صعب‌العبور قرار دارند؛ در واقع با رسیدن خبر کشف و غارت محوطه‌ای در لرستان، بعد از آن باستان‌شناسان برای کاوش‌های نجات‌بخشی به محل اعزام

می‌شوند. آن‌چه پیش‌روی آن‌هاست، همانند سنگ‌تراشان، باباجیلان و سرخ‌دم لکی، محوطه‌ای به‌هم‌ریخته است که درک درست از ماهیت محوطه و داده‌های آن با مشکل روبه‌رو می‌شود؛ در نتیجه محوطه‌ها فاقد لایه‌نگاری منسجم هستند و نیز اشیاء و سفالینه‌ها درهم تنیده شده و اساس طبقه‌بندی و تاریخ‌گذاری آن‌ها نامطمئن می‌شود. این پدیده باعث می‌شود هر محوطه قابلیت یک تحلیل‌گذاری را داشته باشد و وقتی در یک چشم‌انداز مانند «باستان‌شناسی هزاره اول پیش‌ازمیلاد لرستان» به محوطه‌ها می‌نگریم، هرکدام یک تافته جدا بافته هستند؛ لذا این چالش‌ها و مشکلات ذکر شده سبب عدم درک درست و تحلیل نادرست یافته‌های باستان‌شناسی پیشکوه، طی هزاره اول پیش‌ازمیلاد شده است.

مبانی نظری

مبانی نظری پژوهش حاضر، استفاده از رویکرد «باستان‌شناسی تاریخی»^۱ است. روشی تحقیقی که بر ترکیبی از مدارک مکتوب و داده‌های باستان‌شناسی اتکا دارد (اورسر، ۱۳۹۴: ۳۴). رویکرد باستان‌شناسی تاریخی روشی منحصر به فرد برای مطالعه مردمانی است که اطلاعات جزئی از آن‌ها در دسترس است. طبق تقسیم‌بندی «کلارک»، الپی در دوره «پیش‌ازتاریخ ثانویه» قرار می‌گیرد (Clark, 1987: 383)؛ چراکه مردمان صاحب نوشتار آشوری در ارتباط با مردمان فاقد نوشتار الپی بوده و درباره آن‌ها مطالبی نوشته‌اند که ما از طریق این متون به وجود اقوام الپی آگاه شده‌ایم؛ در واقع ما در این جا با یک نوع مطالعه «تاریخ قومی» روبه‌رو هستیم، زیرا تاریخ قومی بر مردمانی مانند اقوام الپی تمرکز دارد که در گذشته وجود داشته و اما از طریق نوشته‌های بیگانگان که بر روی سنگ و گل حک شده، شناخته شده‌اند. در باستان‌شناسی تاریخی باید مکاتبات و مواد باستان‌شناختی را ترکیب و بین آن‌ها ارتباط برقرار کرد. در پژوهش حاضر با درک مدارک تاریخی به بررسی داده‌های باستان‌شناسی پرداخته می‌شود؛ البته باید توجه داشت که گاهی اوقات مدارک تاریخی و داده‌های باستان‌شناختی مکمل هم هستند، اما گاهی نیز متمایز از یکدیگرند؛ لذا در این صورت هرکدام باید مستقل از هم مطالعه شوند (اورسر، ۱۳۹۴: ۴۸). در مجموع مواد باستان‌شناختی معتبرتر هستند، چراکه مدارک تاریخی با هدف انتقال به دیگران ثبت شده‌اند، اما داده‌های باستان‌شناختی هیچ هدفی را دنبال نمی‌کنند.

سبک‌شناسی سفال نوع لرستان

به‌طور کلی براساس کاوش‌های باستان‌شناختی محوطه‌های شاخص، به‌خصوص باباجان تپه، گاه‌نگاری سفال نوع لرستان محدود به زمانی نیمه دوم عصر آهن II (۹۵۰-۸۰۰ پ.م.) و نیمه اول عصر آهن III (۸۰۰-۶۵۰ پ.م.) را دربرمی‌گیرد (گودرزی، ۱۴۰۰)؛ اما می‌توان حضور حدود ۳۰۰ ساله سفال باباجان III را به دو مرحله قدیم (ژانر قدیم) و جدید (ژانر جدید) تقسیم‌بندی کرد.

الف) سفال مرحله یا سبک قدیم (عصر آهن II ۹۵۰-۸۰۰ پ.م.): این همان مرحله‌ای است که «گوف‌مید» آن را باباجان B می‌خواند و در تمام پیشکوه دیده می‌شود و هم‌زمان با حسنلو IVB است. اما برخلاف منطقه حسنلو در این زمان در پیشکوه سفال خاکستری نایاب است. گونه اصلی سفالی این مرحله بیشتر قوری‌های دسته‌زنبیلی، کاسه‌های عمیق با دو دسته، سبوه‌های نیم‌کروی و سبوه‌های بدون دسته هستند که نقش مثلثی نقش‌مایه اصلی آن‌هاست.

ب) سفال مرحله یا سبک جدید (عصر آهن III ۸۰۰-۶۵۰ پ.م.): این مرحله تحت عنوان تپه شرقی یا همان مرحله باباجان A هم‌زمان با عصر آهن IIIA است. برخی از گونه‌های مرحله قبلی در اینجا تداوم دارند، اما فرم مشخص سفال سبک جدید کاسه‌های منقوش هستند که چرخ‌سارند و کاملاً از سفال‌های باباجان B مجزا هستند. نقوشی مانند نقطه‌ها و مثلث‌ها روی بدنه

ظروف و دسته قوری‌ها دیده می‌شود، این مرحله هم‌زمان با حسنلوی IVA و IIB است. سفال سبک جدید پراکنش بیشتری از سبک قدیم نوع لرستان دارد و مرتبط با سفال نوع ماد، یعنی سفال نوشیجان است؛ به طوری که در اینجا اغلب سفال‌ها چرخ‌ساز شده‌اند. علاوه بر آن، در این مرحله، فرم‌های سفال مادی مانند کاسه و بشقاب‌ها با دسته‌های عمودی استفاده شده است. توزیع گسترده‌تر گونه جدید در خارج از پیشکوه، یعنی نهاوند، کنگاور، جنوب هرسین، ماهیدشت و در کل نواحی اطراف، نتیجه گسترش ارتباطات فرهنگی بوده (Levine, 1987: 235)، که در پی آن تحول فناوری و چرخ‌ساز شدن سفال نوع لرستان را به همراه داشته است (تصویر ۲).



تصویر ۲. قده منقوش از گونه سفال سبک جدید نوع لرستان، به دست آمده از لایه IIB محوطه جامه شوران ۲ (عکس از: مؤسسه سلطنتی اونتاریو).

Fig. 2: Painted small bowls, new types of genre of Luristan wares from Jameh-Shuran site (© ROM).

گاه‌نگاری سفال نوع لرستان

سفال نوع لرستان طی عصر آهن IIB و IIIA در استقرارها و قبرستان‌های منطقه پیشکوه ظاهر شده که بین ۹۵۰ تا ۶۵۰ پ.م. تاریخ‌گذاری می‌شود (Adachi, 2004: 81). این نوع سفال که گونه منقوش آن دارای خمیره نخودی متمایل به صورتی با نقش مثلث‌های آویزان در نیمه بالایی قسمت بیرونی ظروف است، توسط «رومن گیرشمن» در ادبیات باستان‌شناسی به عنوان «سفال نوع لرستان»^۲ نامیده شد (Contenau & Ghirshman, 1935). بعد از کاوش باباجان تپه توسط کلر گوف مید، به عنوان سفال «منقوش باباجان III» نام‌گذاری شد؛ وی اثبات نمود که اوج استفاده از این نوع سفال طی قرون ۹ و ۸ پ.م. بوده است (Goff, 1968; Goff, 1978: 29.41-). که تاریخ‌گذاری مطلق محوطه باباجیلان آن را تصدیق کرده است (حسن پور، ۱۳۹۱: ۱۹۷). طی سال‌های اخیر در کاوش محوطه‌های شاخص عصر آهن II و III پیشکوه از جمله بقایای دژ نویافته زیر قلعه فلک‌الافلاک (سجادی و همکاران، ۱۳۸۷)، تپه فرودگاه خرم‌آباد (سجادی، ۱۳۹۳) و نیز گورستان باباجیلان دلفان (حسن پور، ۱۳۸۷) سفال نوع لرستان به دست آمده است (تصویر ۳).

محدوده پراکنش سفال نوع لرستان

برخلاف عصر آهن I که در قسمت‌های وسیعی از منطقه غرب ایران هم‌گونی سنت‌های سفالی وجود داشته، طی عصر آهن II هم‌گونی فرهنگی از لحاظ سفالی از بین رفته و ضعیف شده است؛ به نحوی که سفال‌های این دوره، طیف متنوعی از گونه‌های جدید را نشان می‌دهند و تأثیر عوامل بومی و محلی بر سفال‌های عصر آهن II دیده می‌شود (طلایی، ۱۳۸۳، ۱۳۱). سفال نوع لرستان نیز از این قاعده مستثنی نیست، به طوری که حتی در یک منطقه خاص مانند پیشکوه توزیع و پراکندگی یکنواختی ندارد.



تصویر ۳: گونه منقوش سفال نوع لرستان، شاخص‌ترین نقش مایه تزئینی این نوع سفال مثلث‌های آویزان است (Goff, 1968: 120).

Fig. 3: Painted medium types of genre of Luristan ware, the usual designs are hatch and bow-tie pattern (Goff, 1968:120).

همان‌طور که اشاره شد، سفال نوع لرستان در پیشکوه (استان لرستان امروزی) طی ۹۰۰-۶۵۰ پ.م. ظاهر شده است. حوزه پراکنش آن از گرین تا رومشگان (مسیر شمالی-جنوبی) و از خرم‌آباد تا سیمره در دامنه کبیرکوه (مسیر شرقی-غربی) است؛ به طوری که در بررسی «یانگ» از کرمانشاه و منطقه بروجرد گزارش نشده است (Young, 1966: 229)، هم‌چنین در بررسی‌های «احمد پرویز» نیز در دشت سیلاخور (پرویز، ۱۳۸۵) و «مصطفی عبداللهی» در ازنا و الیگودرز (عبداللهی، ۱۳۸۶؛ عبداللهی و سرداری‌زارچی، ۱۳۸۵)، سفال نوع لرستان شناسایی نشده است. در خارج از پیشکوه نیز به صورت محدود، در نواحی همسایه دیده شده که طبیعتاً نتیجه ارتباطات بوده است. از این میان، می‌توان به جنوب ماهیدشت در محوطه جامه‌شوران (لوین، ۱۳۸۱: ۴۶۵)، و هم‌چنین در قبور لایه IC تپه‌گیان در نهاوند اشاره کرد (Contenau & Ghirshman, 1935).

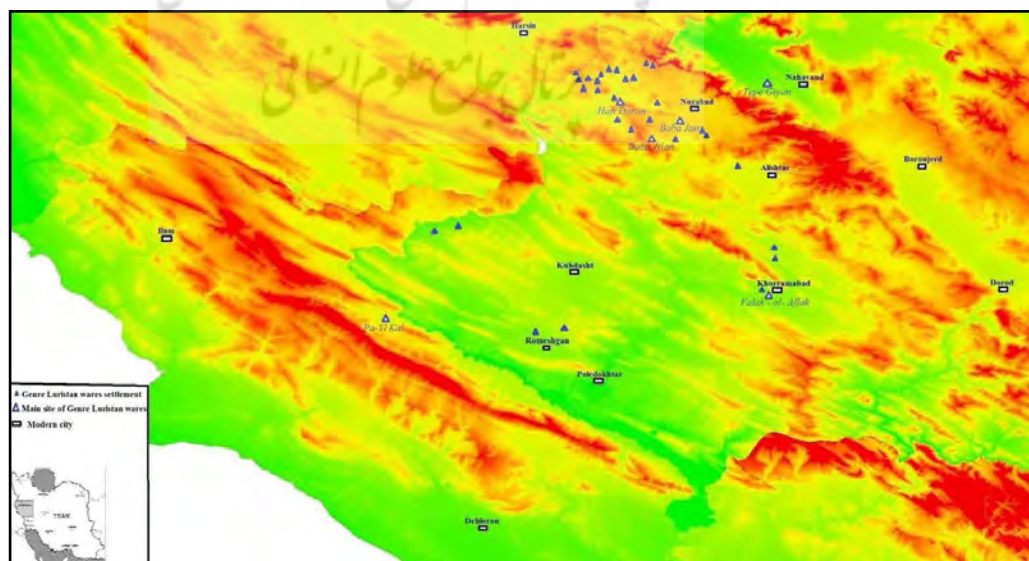
سفال نوع لرستان در محوطه‌های متنوعی یافت شده است. محوطه‌های اربابی همانند باباجان‌تپه، محوطه‌های قبرستانی مانند باباجیلان، محوطه‌های استقرار هم‌چون تپه‌فرودگاه خرم‌آباد و محوطه‌های عشایری مانند هفت‌اوران از شاخص‌ترین موارد هستند (گودرزی، ۱۳۹۶: ۲۹۶-۲۹۲). اما هسته مرکزی پراکنش و مکان‌های مهم مرتبط با سفال نوع لرستان در مناطق شمال غرب پیشکوه، یعنی محدوده شهرستان دلفان امروزی شناسایی شده است. در اینجا تمرکز محوطه‌ها در دشت کاکاوند، منطقه آب‌ترازک، حوالی دره‌های کوچک هفت‌چشمه، گل‌ناب، امتداد بدآور در فریدون، تویی‌نابی، میرعلی، دره‌خان‌گاری، در سراسر غرب دلفان، غرب میربگ و در دره‌های پشت بزکان‌کوه است (Goff, 1968: 127). در فلات دلفان (محدوده بین سفیدکوه و کوه‌گرین) بیشتر محوطه‌های مرتبط با فرهنگ باباجان III کوچک هستند و در نزدیکی هر تپه قبرستانی بزرگ قرار دارد. محوطه‌های اصلی باباجان‌تپه، تپه‌گوه‌رگوش و هفت‌اوران (آفتاب‌ران) هستند که مراکز استقراری بوده‌اند.

سفال نوع لرستان در پیشکوه شرقی طی دهه‌های گذشته به دلیل کمبود مطالعات در این باره و نیز توزیع متفاوت آن در این حوزه، به خصوص در خرم‌آباد، این‌گونه سفال ناشناخته بود؛ اما

مطالعات جدید نشان داده که سفال نوع لرستان در دیگر بخش‌های پیشکوه نیز هرچند محدودتر وجود دارد؛ به طوری که در کاوش و بررسی سه محوطه خرم‌آباد سفال نوع لرستان شناسایی شده است. از این میان می‌توان به محوطه موسوم به «تپه‌فرودگاه» خرم‌آباد (سجادی، ۱۳۹۳)، در گمانه‌زنی‌ها در کف حیات‌های قلعه فلک‌افلاک (سجادی و همکاران، ۱۳۸۷) و نیز در تپه ماهی‌بازان (بختیاری، ۱۳۸۵)، واقع در تنگه شبیخون اشاره کرد. در پیشکوه سفال نوع لرستان بعد از تنگ شبیخون خرم‌آباد به طرف الشتر و نورآباد فراوانی بیشتری دارد که احتمالاً از همان طریق به دره خرم‌آباد راه یافته است (تصویر ۴). همان‌طور که پیش‌تر هم ذکر شد، سفال نوع لرستان کمتر در سطح حضور دارد. به نظر می‌رسد این سفال منقوش بیشتر یک گونه نفیس بوده که کمتر در جریان زندگی روزمره استفاده شده است؛ به طوری که در پیشکوه غربی (دلفان، محدوده بین سفیدکوه و کوه‌های گرین) در ارتباط با محوطه‌های حاکمیتی مانند باباجان تپه و در پیشکوه شرقی (حوزه خرم‌آباد) در گورها و لایه‌های باستانی محوطه‌ها قرار دارد.

پراکنش و توزیع سفال نوع لرستان در پیشکوه، نابرابر و ناهمگون است؛ به طوری که در دشت الشتر و خاوه نادر بوده (داوودی، ۱۳۸۵؛ گاراژیان، ۱۳۸۰)، و در کوه‌دشت نیز تاکنون ناشناخته باقی مانده است، ولی دورتر در هلیلان و روشگان شناسایی شده است (لوین، ۱۳۸۱: ۴۸۲). در مورد عدم اشاعه فرهنگ سفال نوع لرستان در دشت‌ها (مانند: کوه‌دشت و الشتر)، به نظر این امر ریشه در الگوی استقرار در منطقه پیشکوه دارد؛ به طوری که استقرارهای بزرگ و نیز محوطه‌های کوچک آن‌ها بیشتر در ارتفاعات واقع شده تا کف دشت‌ها، که این امر ریشه در ساختار جوامع نیمه‌کوچرو و خان‌سالار دارد؛ به طوری که حتی در منطقه دلفان که هسته مرکزی این فرهنگ بوده، تنها سه محوطه با سفال نوع لرستان در دشت خاوه شناسایی شده و تراکم محوطه‌ها اغلب در ارتفاعات میربگ قرار دارد (گاراژیان، ۱۳۸۰: ۳۳)؛ هم‌چنین در منطقه کوه‌دشت محوطه‌های سرخ‌دم لکی و سرخ‌دم لری که استقرارهای شاخص حکومتی و مذهبی بوده، در دامنه کوه قرار گرفته‌اند.

برای این نوع جوامع ارتفاعات مکانی امن از خطرات طبیعی مانند سیلاب‌های فصلی و نیز تهدیدات دشمنان بوده است؛ لذا دشت‌ها مکان کشت‌گری و کشاورزی و ارتفاعات مکان استقرار و چراگردی بوده است. به طوری که حضور سفال نوع لرستان در قبور کوچ‌نشین‌ها در منطقه بیلاقی (گورستان باباجیلان و خاتون‌بان) و منطقه قشلاقی (پایی‌کال در آن سوی سیمره در لبه



تصویر ۴. حوزه پراکنش سفال نوع لرستان که در برگیرنده پیشکوه است (نگارنده، ۱۳۹۶).

Fig. 4: Distribution area of gerne of luristan ware in Pish-Koh of Luristan (Author, 2016).

شرقی کبیرکوه) نشان از کوچ‌روی بخشی اعظمی از مردمان ایلیی است؛ در نتیجه مردمان با فرهنگ کوچ‌روی در لرستان در ارتفاعات و دامنه‌ها استقرار داشتند، اما این روند امروزه با تغییر الگوی زندگی در سده اخیر دگرگون شده است؛ به طوری که با شهرنشین شدن قسمتی از جامعه لرستان، شهرهای جدید کوه‌دشت، نورآباد و الشتر در کف دشت‌ها ایجاد شده‌اند.

نظرات مطروحه در مورد سفال نوع لرستان

«رومن گیرشمن» که به همراه «ژرژ کنتنو» در تپه‌گیان نهاوند بین سال‌های ۱۹۳۱ تا ۱۹۳۳ م. کاوش می‌کردند، برخی از سفال‌های منقوشی که از قبرهای عصر آهن این محوطه به دست آمد را با سفال‌های منقوش لرستان مقایسه نمودند. آن‌ها این سفال‌ها را سفال‌های منقوش «سبک لرستان» نامیدند و جزو اشیاء عصر آهن طبقه بندی کردند (Contenau & Ghirshman, 1935). گیرشمن این نوع سفال را به «سیمریان (کیمریان)» نسبت داد، وی اعتقاد داشت که سیمریان در قرن ۹ پ.م. در منطقه غرب زاگرس اسکان داشته‌اند (Ghirshman, 1964: 41). اما گوف مید این عقیده گیرشمن را رد می‌کند و با استناد به متون اورارتویی که قدیمی‌ترین اشاره به سیمریان در زمان «روسای اول» در تاریخ ۷۲۲-۷۱۵ پ.م. در شمال غرب بوده، حضور سیمریان را در منطقه لرستان مربوط به زمان متأخرتر می‌داند. گوف معتقد است که فرهنگ سفال نوع لرستان یا همان باباجان III احتمالاً مربوط به مادها بوده است. وی سفال نوع لرستان را به لحاظ اشکال ظروف و تزئینات، به خصوص نقوش مثلث‌های آویزان، با سفال قبرستان B سیلک مقایسه می‌کند (Goff, 1978: 42). «لوپس لوین» فرهنگ باباجان III را هم‌زمان با حسنلو III دانسته و هر دو دوره را ۹۰۰ تا ۶۰۰ پ.م. تاریخ‌گذاری کرده است (Levine, 1987: 234)؛ از سوی دیگر، «رابرت دایسون» فرهنگ سفال نوع لرستان را هم‌زمان با گیان I و قبرستان B سیلک، متعلق به عصر آهن III می‌داند؛ وی سیلک B را مربوط به ۸۰۰ پ.م. و فرهنگ لرستان را ۷۵۰ پ.م. تاریخ‌گذاری می‌کند (Dyson, 1989: 5)، ولی کایلریانگ آن‌ها را مربوط به عصر آهن II منسوب می‌کند که کاوش باباجان تپه این فرضیه را ثابت کرد. کایلریانگ در رساله خود اعتقاد داشت که سفال عصر آهن II، I و III نتیجه ورود قبایل ایرانی بوده و همچنین سفال منقوش عصر آهن III را به انتشار آخرین قبیلۀ ایرانی، یعنی مادها از سمت شمال شرق به سیلک و در نهایت به غرب ایران در زاگرس، منسوب می‌کرد (یانگ، ۱۳۷۳: ۲۳۹)؛ اما گوف سفال منقوش عصر آهن II منطقه لرستان را نتیجه برخورد فرهنگی بین قبایل ایرانی تازه‌وارد و ساکنان بومی منطقه می‌دانست که تحت تأثیر نقش مایه‌های هنری آشوری، آناتولی و قفقاز بوده‌اند (Goff, 1968: 126). «موری» نیز بر اساس کیفیت بالای فلزکاری اعتقاد دارد که مواد فرهنگی لرستان در عصر آهن می‌تواند حاکی از ورود مهاجمانی چون: کاسی‌ها، سیمریان، مادها و یا ایلامی‌ها باشد (Moorey, 1974: 19).

سفال نوع لرستان از گونه منقوش باباجان III و نیز آجرهای منقوش تپه شرقی محوطه باباجان شباهت زیادی به نقش مایه‌های سفال قبرستان B سیلک دارند. این امر سبب شده که کلر گوف سفال فرهنگ باباجان B را منسوب به مادها معرفی نماید (Goff, 1978: 41-42). اما شباهت با سیلک B نتیجه مهاجرت مادها به زاگرس و انتقالات قومی نیست، بلکه معرف ارتباطات فرهنگی است.

از سوی دیگر سیلک B محوطه‌ای منحصربه‌فرد است، به طوری که نه تنها با باباجان تپه ارتباط بسیار نزدیکی دارد، بلکه با مارلیک و بیشتر فرهنگ‌های معاصر ایران مشابهت دارد. این ارتباطات بین فرهنگ‌های هزاره اول پیش از میلاد ایران بسیار مشهود است، به طوری که سنجاق‌های لرستان در حسنلو نیز دیده می‌شوند؛ هم‌چنین معماری باباجان بسیار شبیه معماری حسنلو است، لذا بعید است اقوام واحدی در این گستره جغرافیای ساکن بوده باشند. بلکه ارتباطات فرهنگی و سبک

فرمانطقه‌ای در حوزه‌اشیاء فرهنگی و معماری محتمل‌تر است. اخیراً «تورنو آداچی» برروی نقوش مثلثی‌شکل سفال نوع لرستان مطالعاتی انجام داده است. وی نقوش این نوع سفال را به‌درستی در سفال‌های هزاره دوم پیش‌ازمیلاد منطقه لرستان ریشه‌یابی کرده است (Adachi, 2004: 91). این تحلیل نشان می‌دهد که سفال نوع لرستان عنصری برون‌زا نیست، بلکه ماده دورن‌زا است؛ هم‌چنین نوع ساخت و فرم ظروف نیز نشانی از عوامل درونی دارد.

انتساب سفال نوع لرستان به پادشاهی الیپی

متون آشوری به پادشاهی الیپی در حدود ۲۵۰ سال از دوره «آشورنصریپال دوم» تا «آشوربانیپال» پرداخته‌اند (ملازاده و گودزی، ۱۳۹۴: ۱۶۷-۱۶۸)، در این میان گزارشات لشکرکشی‌های «سارگون»، سالنامه دوم «سناخریب» و متون پیش‌گویی دوره «اسرحدون» بیشترین اطلاعات جغرافیایی را در رابطه با سرزمین الیپی ارائه می‌دهند. در این بین کتیبه‌های سارگون بیشتر اشاره به مرز مشترک الیپی و ایلام، سالنامه‌های سناخریب در مورد مراکز حکومتی الیپی و نیز متون پیش‌گویی اسرحدون اشاره به مرز مشترک الیپی با ایالت خَرخار دارند. به‌علت اشارات کتیبه‌های آشوری در زمینه قرارگیری پادشاهی الیپی در مرز ایلام و ماد، تمامی محققین این قلمرو را در کوه‌های زاگرس، یعنی در محدوده لرستان امروزی جایابی کرده‌اند (Reade, 1978 & 1995; Levine, 1974; Parpola & Porter, 2001; Medvedskaya, 1999; Russell, 1991: 345).

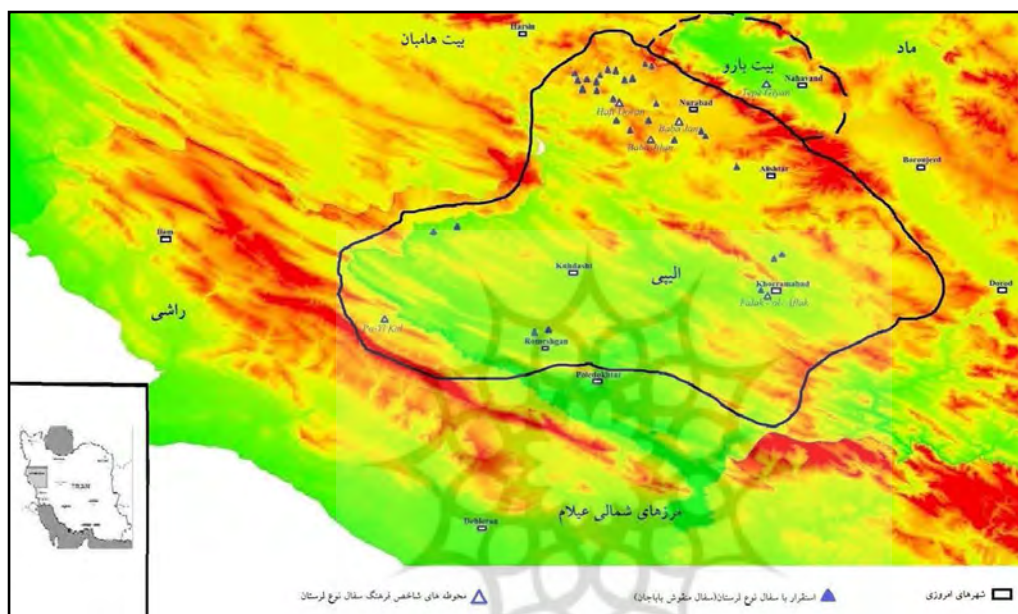
انتساب فرهنگ‌های سفالی به قومی خاص، به‌عنوان بارزترین داده باستان‌شناسی که از کاوش محوطه‌های ایران به‌وفور به‌دست می‌آید، سابقه‌ای طولانی دارد و همیشه بحث داغ محافل این رشته بوده است. بارزترین نمونه آن در انتساب سفال خاکستری عصر آهن I رخ‌داد که سال‌ها بحث روز باستان‌شناسی ایران بود. سفال نوع لرستان نیز از این قاعده مستثنی نبوده است؛ همان‌طور که پیش‌تر ذکر شد، گیرشمن برای اولین بار سفال نوع لرستان را به سیمری‌ها منتسب کرد (Ghirshman, 1964: 41)، اما این انتساب به‌علت عدم شناخت از گاه‌نگاری دقیق این گونه سفال اشتباه بود؛ به‌طوری‌که گوف‌مید به‌درستی بعد از کاوش باباجان‌تپه این نظر را رد کرد و نیز به‌علت شباهت سفال نوع لرستان با سفال قبرستان B سیلک آن را مربوط به مادها دانست (Goff, 1978: 42). اما این انتساب نیز به‌علت عدم شناخت کافی آن زمان از جغرافیای تاریخی سرزمین ماد و هم‌چنین نبود سبک‌شناسی منسجم از سفال آن، مورد تردید قرار گرفت (لوین، ۱۳۸۱: ۴۸۲). امروزه نیز باستان‌شناسان این حوزه بر مادی نبودن این‌گونه سفال توافق دارند (ملازاده، ۱۳۹۳: ۲۰۳؛ Medvedskaya, 1999: 59).

اما لوئیس لوین، اولین کسی بود که با مطالعه دقیق جغرافیای تاریخی غرب ایران طی هزاره اول پیش‌ازمیلاد با تطبیق اطلاعات تاریخی و داده‌های باستان‌شناختی، سفال نوع لرستان را به اقوام الیپی نسبت داد (لوین، ۱۳۸۱: ۴۸۲). وی با مطالعه دقیق جغرافیای تاریخی غرب ایران طی هزاره اول پیش‌ازمیلاد با تطبیق اطلاعات تاریخی و داده‌های باستان‌شناختی، سفال نوع لرستان را به اقوام الیپی نسبت داد. کشف سفال نوع لرستان در محوطه‌های اوایل هزاره اول پیش‌ازمیلاد لرستان با خصوصیات حاکمیتی مانند قلعه و تالار منقوش طبقه III باباجان‌تپه (Goff, 1977: 103-118) و در بقایای دژ نویافته زیر قلعه کنونی فلک‌الافلاک خرم‌آباد (موسوی حاجی و همکاران، ۱۳۹۳: ۸)؛ از یک سو، و نیز رواج این گونه سفال و هم‌زمانی آن با پادشاهی الیپی طی قرون ۹ و ۸ پ.م.؛ از سوی دیگر، دلیل انتساب این نوع سفال به اقوام الیپی است (Medvedskaya, 1999: 59).

این انتساب تاکنون توسط باستان‌شناسان دیگر و یا یافته‌های جدید رد و یا تضعیف نشده است، بلکه با گاه‌نگاری‌های مطلق و پیدا شدن این سفال در نقاط دیگر پیشکوه لرستان و نیز انطباق بیشتر آن با دیگر شواهد مستدل‌تر شده است. دلیل انتساب سفال نوع لرستان به

اقوام الیپی از یک سو هم‌پوشانی به لحاظ زمانی (۹۰۰ تا ۷۰۰ پ.م.) بین پادشاهی الیپی و نیز رواج این‌گونه سفال و ازسوی دیگر پراکنش آن در قلمرو بازسازی‌شده الیپی طبق منابع آشوری است (تصویر ۵).

علاوه بر آن طبق مطالعات انجام‌شده، سفال نوع لرستان با محوطه حاکمیتی باباجان تپه III و دیگر محوطه‌های اصلی پیشکوه طی اوایل هزاره اول پیش‌ازمیلاد ارتباطی سنجیده داشته است. به همین دلیل محققان، انتساب این‌گونه سفال به پادشاهی الیپی را امکان‌پذیر دانسته و از هر جهت قابل تأکید خوانده‌اند (ملزاده و گودرزی، ۱۳۹۵: ۹۳-۹۲؛ Medvedskaya, 1999: 59). در نتیجه در پیشکوه لرستان شواهد وجود الیپی‌ها را در پراکنش سفال نوع لرستان یافته‌اند.



تصویر ۵: نقشه مکان یابی پادشاهی الیپی براساس متون آشوری و پراکنش سفال لرستان (گودرزی، ۱۳۹۶: ۱۱۶).

Fig. 5: Location of kingdom of Ellipi base on Assyrian texts and distribution of genre of Luristan ware (Author, 2016).

تجزیه و تحلیل

بعد از انتساب خانم «مدودسکایا»، باستان‌شناسان با دیدن این‌گونه سفال آن را به پادشاهی الیپی نسبت داده و مبنای تحلیل‌های خود قرار داده‌اند (موسوی حاجی و همکاران، ۱۳۹۳؛ گراوند، ۱۳۹۲؛ ملزاده و گودرزی، ۱۳۹۵؛ شیشه‌گر، ۱۳۸۴). درست است که مرکز اصلی سفال نوع لرستان، محوطه اربابی باباجان تپه است، و این می‌تواند نشان‌دهنده ارتباط آن با یک ساختار حکومتی باشد؛ اما از کجا معلوم که ارباب مستقر در تپه شرقی باباجان تپه، یک خان‌سالار محلی نباشد نه یک پادشاه الیپی؟ در کاوش‌های سال‌های اخیر در پیشکوه لرستان، سفال نوع لرستان در مناطق مرکزی همانند خرم‌آباد در تپه‌فرودگاه و لایه‌های زیرین قلعه فلک‌الافلاک نیز به دست آمده است. از کجا معلوم که این نوع سفال توسط کوچ‌نشین‌ها به مناطق پایین دست نیامده باشد؟ همان‌طور که می‌دانیم پراکنش اصلی این نوع سفال، در دشت دلفان در شمال غربی پیشکوه است.

موضوعاتی همانند تعاملات پیچیده اجتماعی، اقتصادی و سیاسی در توزیع مکانی و زمانی گونه‌های سفالی تأثیرگذار بوده است؛ لذا انتساب یک گونه سفالی به گروه قومی خاص دیدگاهی ساده‌انگارانه، ناآگاهانه و غیرقابل توجیه در پاسخ به داده‌های موجود است (کرامر، ۱۴۰۰: ۱۱۹). در واقع وجود یک گونه سفالی در یک محوطه خاص، نمی‌تواند دلیلی بر حضور یک گروه قومی

خاص در آنجا باشد؛ زیرا داده‌های اصلی که انسان‌شناسان اجتماعی روی آن تأکید دارند، همانند پوشاک، وجه تسمیه گروه قومی، زبان و غیره، معمولاً در دسترس باستان‌شناسان نیست (همان: ۱۲۳). در نتیجه انتساب یک داده فرهنگی مانند سفال به یک قوم، آن‌هم در بستر زمانی نیمه نخست هزاره اول پیش‌ازمیلاد که داده‌های فرهنگی بسیار گنگ و مبهم هستند، به تنهایی بسیار هیجان‌انگیز و خطرناک است؛ چراکه سبک‌شناسی خاصی در مورد بیشتر داده‌های فرهنگی مردمان غرب ایران طی این برهه زمانی وجود ندارد که در پی آن بتوان نظر قطعی ارائه داد. علاوه بر آن، گونه‌شناسی نشان داده که سفال نوع لرستان یک فرهنگ سفالی با گونه‌های متنوعی بوده که تاکنون به خوبی شناخته نشده است؛ هم‌چنین از سوی دیگر، زیست‌محیط کوهستانی پیشکوه طی هزاره‌ها نوع زندگی عموماً کوچ‌نشینی را بر ساکنان آن تحمیل کرده است؛ لذا باید نقش گروه‌های کوچ‌رو و جابه‌جایی‌های آن‌ها را در نظر بگیریم، که در نهایت منجر به انتقال داده‌ها به خارج از مناطق اصلی پراکنش آن‌ها می‌شده است.

از سوی دیگر، این نوع مطالعات بر مبنای رویکرد باستان‌شناسی تاریخی است که سعی در برقراری ارتباط بین متون تاریخی آشوری و داده‌های باستان‌شناسی، در غرب ایران طی نیمه نخست هزاره اول پیش‌ازمیلاد دارد. اما باید گفت که بدون داشتن داده‌های قطعی همانند کشف کتیبه‌های تاریخی در محدوده مدنظر، نمی‌توان به نتیجه‌گیری مطمئنی در این رابطه دست یافت. علاوه بر آن، مکان‌یابی الپیی فرضی است. وقتی اطلاعات متون آشوری به مکانی مشخص ما را نمی‌رسانند، چه طور می‌توان داده‌ای مانند سفال را به این پادشاهی منتسب کرد. هم‌چنین طبق متون آشوری، قلمرو پادشاهی الپیی سه بار توسط سپاهیان آشوری تصرف شده است (ملازاده و گودزی، ۱۳۹۴: ۱۶۷). تاکنون داده‌های تاریخی، از جمله نقش برجسته و یا کتیبه‌ای در این رابطه در پیشکوه لرستان کشف نشده است، اما در پشتکوه (استان ایلام) طی سال‌های اخیر یک نقش برجسته آشوری کشف شده که نشان‌دهنده حضور آشوری‌ها در این منطقه است (Alibaigi et al., 2012). هم‌چنین در محوطه‌های پیشکوه تاکنون داده‌های مرتبط با فرهنگ آشوری همانند مهر، تزئینات و غیره همانند نمونه‌های کشف شده در تپه‌گیان، کشف نشده است؛ لذا در فقدان چنین داده‌های قطعی، نظرات ارائه شده در حد یک فرضیه باقی خواهد ماند. بدون شک در آینده با کشفیات جدیدتر راحت‌تر می‌توان در این رابطه تحلیل کرد؛ در نتیجه در قالب باستان‌شناسی تاریخی و در رابطه با موضوع مورد مطالعه، نه اطلاعات تاریخی و نه داده‌های باستان‌شناختی باهم قابل تطبیق و هم‌پوشانی نیستند.

نتیجه‌گیری

پژوهش حاضر در پی پاسخ به این پرسش بوده که آیا انتساب سفال نوع لرستان، داده‌ای مربوط به دوره پیش‌ازتاریخ ثانویه، به پادشاهی الپیی درست و معنادار است؟ در پاسخ باید بگوییم که انتساب گونه‌های سفال و یا دیگر دست‌ساخته‌ها به گروه‌های قومی به‌طور عام و انتساب سفال نوع لرستان به اقوام الپیی به‌طور خاص، بیشتر دارای ارزش توصیفی خواهد بود، تا این‌که به تبیین مسأله‌ای منجر شود. حتی اگر اطلاعات کتیبه‌های دوره آشورنو با محدوده القاء شده برای این پادشاهی، و نیز با محدوده پراکنش سفال نوع لرستان، هم‌خوانی داشته باشد؛ انتساب سفال نوع لرستان به پادشاهی الپیی را با توجه به متون تاریخی و داده‌های باستان‌شناسی فعلی، می‌توان در حد یک فرضیه مطرح کرد، اما در حال حاضر نمی‌توان اصطلاح «سفال الپیی» را بر سفال نوع لرستان اطلاق و استفاده کرد. حتی اگر اثبات شود که محدوده پیشکوه دربرگیرنده قلمرو پادشاهی الپیی بوده، انتساب این‌گونه سفال به این پادشاهی و تعیین حدود آن بر مبنای پراکنش سفال نوع لرستان، تحلیلی دقیق نخواهد بود؛ بنابراین می‌توان منطقه پیشکوه را در جغرافیای تاریخی

هزاره اول پیش‌ازمیلاد به عنوان مکان‌گزینی قلمرو پادشاهی الیپی مطرح کرد، اما انتساب داده‌های باستان‌شناسی و قرار دادن آن به عنوان تحلیل و مطالعات تطبیقی آثار، کاری شتاب‌زده خواهد بود.

سپاسگزاری

نگارنده از «بیل پرت» یکی از مسئولین موزه اونتاریو به خاطر ارسال مجموعه داده‌های کاوش محوطه جامه‌شوران نهایت تشکر و قدردانی را دارد.

تعارض منافع

پژوهش حاضر پژوهشی مستقل از نگارنده است؛ و تعارض منافی با هیچ سازمان و نهادی ندارد.

پی‌نوشت

1. Historical Archaeology
2. Genre of Luristan

۳. شواهد باستان‌شناختی نشان می‌دهند که پیشکوه طی عصر آهن بیشتر با مناطق شمالی خود، یعنی دره‌ها و دشت‌های جاده خراسان بزرگ همانند ماهیدشت، کنگاور و نهاوند در ارتباط بوده است. این قرابت در نوع محوطه‌ها و نیز سنت‌های سفال‌گری به خوبی مشاهده می‌شود؛ لذا استفاده از گاه‌نگاری لویییس لوین که پیشکوه را در قالب عصر آهن منطقه غرب ایران گاه‌نگاری کرده، مناسب‌تر است (لوین، ۱۳۸۱: ۴۹۲). در پژوهش حاضر از گاه‌نگاری لوین استفاده می‌شود و با این چارچوب به بررسی و مطالعه آثار عصر آهن IIB (تا ۹۵۰ تا ۸۰۰ پ.م.) و IIIA (تا ۸۰۰ تا ۶۵۰ پ.م.) منطقه پیشکوه پرداخته می‌شود.

۴. گزارش کاوش محوطه جامه‌شوران هیچ‌گاه توسط لوئییس لوین منتشر نشد و تنها وی در برخی مقالات به داده‌های آن اشاره داشته است. لوین در سال ۱۹۷۸ م. از طرف مؤسسه سلطنتی اونتاریو به کاوش دو ترانشه در این محوطه شاخص پرداخت. در گمانه‌های حفرشده در جامه‌شوران سفال سبک قدیم نوع لرستان (باباجان III) که در سطح محوطه وجود داشت، به دست نیامد (لوین، ۱۳۸۱: ۴۶۶). اما سفال سبک جدید نوع لرستان (باباجان IIB) که توالی آن در تپه شرقی باباجان تپه مشاهده شده، به دست آمد؛ لذا به نظر سفال سبک قدیم نوع لرستان به صورت کالایی وارداتی به محوطه جامه‌شوران انتقال یافته است. امروزه تمامی دست‌نوشته‌ها و داده‌های این کاوش در مؤسسه سلطنتی اونتاریو نگه‌داری می‌شود.

کتابنامه

- اورسر، ا. چارلز، (۱۳۹۴). باستان‌شناسی تاریخی. ترجمه اشکان پوریان، تهران: انتشارات سمیر.
- بختیاری، ذبیح، (۱۳۸۵). «بررسی، شناسایی و مستندسازی آثار باستانی شهرستان خرم‌آباد-دهستان رباط نمکی». خرم‌آباد: مرکز اسناد اداره کل میراث فرهنگی، صنایع دستی و گردشگری استان لرستان، (منتشرنشده).
- پرویز، احمد، (۱۳۸۵). «گزارش بررسی دشت سیلاخور شهرستان بروجرد، فصل اول». خرم‌آباد: مرکز اسناد اداره کل میراث فرهنگی، صنایع دستی و گردشگری استان لرستان، (منتشرنشده).
- حسن‌پور، عطا، (۱۳۸۷). «گزارش فصل سوم کاوش اضطراری گورستان باباجیلان-دلفان». خرم‌آباد: مرکز اسناد اداره کل میراث فرهنگی، صنایع دستی و گردشگری استان لرستان، (منتشرنشده).
- داودی، داود، (۱۳۸۵). «بررسی باستان‌شناختی شهرستان الشتر»، خرم‌آباد: مرکز اسناد اداره کل میراث فرهنگی، صنایع دستی و گردشگری استان لرستان، (منتشرنشده).
- سجادی، علی، (۱۳۹۳). «گزارش نهایی نخستین فصل کاوش باستان‌شناختی تپه فرودگاه-خرم‌آباد». خرم‌آباد: مرکز اسناد اداره کل میراث فرهنگی، صنایع دستی و گردشگری استان لرستان، (منتشرنشده).
- سجادی، علی؛ بهرامی، محمد؛ و رجبی، نوروز، (۱۳۸۷). «گزارش دو فصل لایه‌نگاری محوطه قلعه فلک‌الافلاک خرم‌آباد». خرم‌آباد: مرکز اسناد اداره کل میراث فرهنگی، صنایع دستی و گردشگری استان لرستان، (منتشرنشده).
- شیشه‌گر، آرمان، (۱۳۸۴). گزارش کاوش محوطه سرخ‌دم لکی، کوه‌دشت لرستان (فصل دوم-ششم). تهران: انتشارات پژوهشکده باستان‌شناسی کشور.

- طلائی، حسن، (۱۳۸۳). باستان‌شناسی و هنر ایران در هزاره اول قبل از میلاد. چاپ سوم، تهران: انتشارات سمت.
- عبداللهی، مصطفی؛ و سرداری زارچی، علیرضا، (۱۳۸۵). «گزارش مقدماتی فصل اول بررسی و شناسایی شهرستان ازنا، گزارش‌های باستان‌شناسی (۸)». مجموعه مقالات همایش بین‌المللی باستان‌شناسی ایران: حوزه غرب، کرمانشاه: انتشارات پژوهشگاه میراث‌فرهنگی، گردشگری و صنایع دستی.
- عبداللهی، مصطفی، (۱۳۸۶). «بررسی حوضه سدخان الیگودرز». خرم‌آباد: مرکز اسناد اداره کل میراث‌فرهنگی، صنایع دستی و گردشگری استان لرستان، (منتشر نشده).
- کرامر، کرول، (۱۴۰۰). «سفال و جوامع انسانی». ترجمه مجتبی چرمچیان و حمزه خردمند، ایران ورجاوند، ۴ (۶): ۱۱۸-۱۴۸.
- گاراژیان، عمران، (۱۳۸۰). «گزارش بررسی و شناسایی نورآباد لرستان - فصل اول و دوم». خرم‌آباد: مرکز اسناد اداره کل میراث‌فرهنگی، صنایع دستی و گردشگری استان لرستان، (منتشر نشده).
- گراوند، مرتضی، (۱۳۹۲). «شواهدی احتمالی از حضور الیپی‌ها در غار بتخانه کوه‌دشت». پژوهش‌های باستان‌شناسی مدرس، ۱۰ و ۱۱: ۲۰۶-۲۱۵.
- گودرزی، علیرضا، (۱۳۹۶). «باستان‌شناسی، تاریخ سیاسی و جغرافیای تاریخی پادشاهی الیپی». رساله دوره دکتری رشته باستان‌شناسی (گرایش دوران تاریخی)، دانشکده هنر و معماری دانشگاه بوعلی‌سینا (منتشر نشده).
- گودرزی، علیرضا، (۱۴۰۰). «گونه‌شناسی سفال نوع لرستان: در پرتو بررسی‌های باستان‌شناختی جدید در لرستان». مطالعات باستان‌شناسی، ۱۳ (۲): ۱۶۰-۱۴۱. [Doi: 10.22059/jarcs.2019.282333.142723](https://doi.org/10.22059/jarcs.2019.282333.142723)
- لوین، د. لوییس، (۱۳۸۱). «عصر آهن». در: باستان‌شناسی غرب ایران، به‌کوشش فرانک: هول، ترجمه زهرا باستی، تهران: انتشارات سمت.
- ملازاده، کاظم، (۱۳۹۳). باستان‌شناسی ماد. تهران: انتشارات سمت.
- ملازاده، کاظم؛ و گودرزی، علیرضا، (۱۳۹۴). «تاریخ سیاسی پادشاهی الیپی». پژوهش‌های علوم تاریخی، ۱ (۷): ۱۷۲-۱۵۳. <https://doi.org/10.22059/jhss.2015.57836>
- ملازاده، کاظم؛ و گودرزی، علیرضا، (۱۳۹۵). «جغرافیای تاریخی پادشاهی الیپی». پژوهش‌های باستان‌شناسی ایران، ۶ (۱۰): ۱۱۸-۱۰۱. [Doi: 10.22084/NBSH.2016.1548](https://doi.org/10.22084/NBSH.2016.1548)
- موسوی‌حاجی، سیدرسول؛ بهرامی، محمد؛ و سجادی، علی، (۱۳۹۳). «شواهدی از وجود دژی مربوط به ایالت الیپی در لایه‌های زیرین قلعه فلک‌الافلاک خرم‌آباد-لرستان». پژوهش‌های باستان‌شناسی ایران، ۴ (۷): ۸۱-۹۴.
- یانگ، تامس. کایلر، (۱۳۷۳). «بازنگری عصر آهن ایران: نظریاتی مقدماتی برای ارزیابی عقاید پیشین». ترجمه کامیار عبدی، میراث‌فرهنگی، ۱۲ (ویژه‌نامه نخستین گردهمایی باستان‌شناسی ایران): ۲۴۹-۲۳۷.

- Adachi, T., (2004). "Tentative Chronological Sequence of Bow-Tie Designs in Baba Jan III Painted Ware". *Orien : Report of society for near eastern studies in japan*, 39: 79-95.

- Alibaigi, S.; Shanbehzadeh, A. & Alibaigi, H., (2012). "The discovery of a Neo-Assyrian rock-relief at Mishkhas, Ilam province (Iran)". *Iranica Antiqua*, 47: 29-40.

- Bahrami, M.; Sajadi, A. & Rajabi, N., (2015). "Report of two season of stratigraphy of Tape Falak-Aflak-e Khorramabad, Luristan". *The 2nd National Conference on Archaeology of Iran*, University of Birjand, In date 2015, [In Persian].
- Clark, L., (1987). "Gravestones: Reflections of Ethnicity of Class?". In: *Consumer Choice In Historical Archaeology*, Suzanne M. Spencer-Wood (Ed): 383-395, New York, Plenum Press.
- Contenau, J. & Ghirshman, R., (1935). *Fouilles de Tepe Gian*. Librairie Orientaliste Paul Geuthner, Paris.
- Dyson, R. H., (1989). "Rediscovering Hasanlu". *Expedition*, 31: 2-3 (East of Assiria, The Highland Settlement of Hasanlu), Eds by: R.H. Dyson & M. M. Viogt.
- Garavand, M., (2014). "Possible Evidence of Ellipian in the Cave of Bot-khaneh, Kouh-Dasht". *Modares Archaeological Research*, 5 & 6 (10- 11): 206-216, [In Persian].
- Ghirshman, R., (1964). *Persia, From the origins to Alexander the great*. Published by: Thames and Hudson, London.
- Goff, C., (1968). "Luristan in the first half of the first millennium B.C , A preliminary report on the first season's excavations at Baba Jan, and associated surveys in the Eastern Pish-i-Kuh". *Iran: Journal of the British Institute of Persian Studies*, VI: 105- 135.
- Goff, C., (1977). "Excavation at Baba Jan: The Architecture of the East Mound, Levels II and III, Iran". *Journal of the British Institute of Persian Studies*, XV: 103- 140.
- Goff, C., (1978). "Excavation at Baba Jan: the Pottery and Metal form levels III". *Iran, Journal of the British Institute of Persian Studies*, XVI: 29-67.
- Goudarzi, A., (2017). "The Archaeology, political history and historical geography of Ellipian kingdom". Thesis Submitted in Partial Fulfillment of the Requirements for the Degree of Doctor of Philosophy in Historical, Faculty of Art Architecture Department of Archaeology, Bu-Ali Sina University, unpublished, [In Persian].
- Goudarzi, A., (2022). "A Typology of Genre of Luristan Ware, Based on New Archaeological Surveys in Luristan". *Journal of Archaeological Studies*, 13(4): 141-160. doi: 10.22059/jarcs.2019.282333.142723, [In Persian].
- Hasanpur, A., (2008). "The unpublished archaeological reports of three seasons excavation in the BABA-JILAN graveyard". centre of Cultural Heritage Organization of Luristan, [In Persian].
- Karlovsky, L. C. C., (2002). "Archaeology and languages". *Current Anthropology*, 43 (I): 63-88.
- Kramer, C., (1977). *Pots and Peoples, Mountains and Lowlands: Essays in the Archaeology of Greater Mesopotamia*, edited by L.D. Levine and T.C. Young, jr. Malibu, Undena Publications: 91-112.
- Levine, L. D., (1974), "Geographical Studies in the Neo-Assyrian Zagros II". *IRAN: Journal of the British Institute of Persian Studies*, XII: 99-124.

- Levine, L. D., (1987). "The Iron Age". In: F. Hole (eds): *The Archaeology of Western Iran, Settlement and society from prehistory to the Islamic conquest*, Washington: 229-250.
- Medvedskaya, I. N., (1999). "Media and its neighbors I: The localization of ELLIPI". *Iranica Antiqua*, XXXIV: 53-70.
- Molazadeh, K. & Goudarzi, A., (2016). "Historical Geography of Ellipian Kingdom". *Journal of Pazhohesh-ha-ye Bastanshenasi Iran*, 6 (10): 83-100, DOI: [10.22084/NBSH.2016.1548](https://doi.org/10.22084/NBSH.2016.1548) [In Persian].
- Moorey, P. R., (1974). *Ancient bronzes from Luristan*. Publisher: British Museum, London.
- Overlaet, B., (2004). "Luristan Metalwork in the Iron Age". In: Stöllner T., Slotta R. & Vatandoust A. (eds.), *Persia s Ancient Splendour, Mining, Handicraft and Archaeology*, Deutsches Bergbau -Museum, Bochum: 328-338.
- Overlaet, B., (2013). "Luristan during the Iron age". *The Oxford handbook of ancient Iran*, Ed. By D.T. Potts, part IV: The Iron Age: 377-392.
- Parpola, S. & Porter, M., (2001). *The Helsinki Atlas of the Near East in the Neo Assyrian period*. Finland: The Casco Bay Assyriological Institute and the Neo Assyrian Text Corpus project.
- Reade, J. E., (1995). "Iran in the Neo-Assyrians period". in: *Neo-Assyrian Geography*, Edited by Mario Liverani, Università di Roma, Roma: 31-44.
- Reade, J. E., (1978). "Kassites and Assyrians in Iran". *Iran: Journal of the British Institute of Persian Studies*, XVI: 137-143.
- Russell, M. J., (1991). *Sennacherib palace without rival at Nineveh*. The University of Chicago press, Chicago and London.
- Sajadi, A., (2015). "The final report of the first season of the archaeological excavation of the Tape Forood-gah-Khorramabad". Centre of Cultural Heritage Organization of Luristan, unpublished, [In Persian].
- Sajadi, A.; Bahrami, M. & Rajabi, N., (2008). "Unpublished Report of two season of stratigraphy of Tape Falak-Aflak-e Khorramabad, Luristan". Centre of Cultural Heritage Organization of Luristan, [In Persian].
- Shishegar, A., (2006). *Archaeological report of excavation at Sorkh Dom-e Laki, Kuhdasht, Lorestan: 2nd-6th seasons 2001-2004*. Archaeological reports monograph series(9), [In Persian].
- Young, T. C., (1966). "Survey in western Iran 1961". *Journal of Near Eastern Studies*, 25: 228-239.