

# مرور نظام‌مند پژوهش‌های مرتبط با فرایند تبدیل سکونتگاه‌های روستایی به شهر

نیلوفر ادیبی سده\*، بهادر زمانی\*\*

تاریخ دریافت مقاله:

۱۴۰۱/۱۰/۰۳

تاریخ پذیرش مقاله:

۱۴۰۲/۰۴/۱۳

چکیده

سکونتگاه‌های روستایی در فرایند تبدیل روستا به شهر در ابعاد گوناگون دچار تغییر می‌شوند. اگرچه این موضوع توسط پژوهشگران حوزه‌های تخصصی مختلف مورد بررسی قرار گرفته است؛ اما کمتر پژوهشی به دسته‌بندی و جمع‌بندی ابعاد مورد بررسی از موضوع در این پژوهش‌ها پرداخته است. از این رو در مقاله حاضر، پژوهش‌های مرتبط به منظور طبقه‌بندی انواع فرایندها، رویکردها، عوامل و پیامدهای شناسایی شده ناشی از آن، مورد بررسی قرار گرفته‌اند. بدین منظور با استفاده از روش مرور نظام‌مند، چستی و چگونگی تأثیر تبدیل شدن روستاها به شهر در ۷۷ پژوهش مورد بررسی ساختاری و محتوایی قرار گرفته است. نتایج بررسی‌های ساختاری نشان داد که در طول ۲۰ سال گذشته این موضوع مورد علاقه پژوهشگران در حوزه‌های تخصصی مختلف از کشورهای متفاوت بوده است. از بررسی‌های محتوایی، پنج دسته اطلاعات شامل انواع نظریات مرتبط با فرایند تبدیل روستا به شهر، عوامل و آثار این فرایند، مقیاس سازمان فضایی در فرایند تبدیل روستا به شهر و انواع معیارهای به‌کاررفته در این پژوهش‌ها استخراج شد. بر این اساس، نظریه‌های مرتبط با فرایند تبدیل روستا به شهر در دو دسته نظریه‌های مرتبط با برنامه‌ریزی منطقه‌ای و نظریه‌های ارتقای مدیریت سازمانی فضا قابل تفکیک هستند. عوامل مؤثر بر فرایند تبدیل روستا به شهر در پژوهش‌های انجام‌گرفته در سه دسته عوامل طبیعی، سیاسی و برنامه‌ریزانه قابل تقسیم‌بندی‌اند. در ارتباط با اثرهای ناشی از تبدیل روستا به شهر، تأثیرات بازشناسی‌شده در پژوهش‌های مورد مطالعه شامل شش دسته آثار شامل پایداری، محیط‌زیست، کالبد، اقتصاد، اجتماع و فرهنگ بوده‌اند. در پژوهش‌های انجام‌گرفته، سطوح سازمان فضایی مطالعه‌شده بر سه سطح سازمان فضایی خرد، میانی و کلان متمرکز بوده و شش معیار جمعیت، نظام سکونتگاهی، زیست‌محیطی، کالبدی، اقتصادی و اجتماعی - فرهنگی در تحلیل‌های پژوهش‌های مطالعه‌شده به کار گرفته شده‌اند. نتایج نشان داد با وجود مترتب شدن تغییرات همه‌جانبه بر تمامی ابعاد یک روستا در فرایند تبدیل آن به شهر، در پژوهش‌های انجام‌شده به ابعاد ادراکی مرتبط با هویت و حس مکان ناشی از این تغییرات کمتر پرداخته شده است و نیازمند توجه بیشتر پژوهشگران است.

**کلمات کلیدی:** فرایند تبدیل روستا به شهر، عوامل تبدیل روستا به شهر، پیامدهای تبدیل روستا به شهر، مرور نظام‌مند.

\* دانشجوی دکتری، گروه شهرسازی، دانشکده معماری و شهرسازی، دانشگاه هنر اصفهان، اصفهان، ایران.

\*\* دانشیار، گروه شهرسازی، دانشکده معماری و شهرسازی، دانشگاه هنر اصفهان، اصفهان، ایران. b.zamani@aui.ac.ir

## مقدمه

اگرچه شهرها به‌عنوان مراکز رشد و توسعه اقتصادی - اجتماعی به حساب می‌آیند؛ شهرهای امروزی با پذیرش بیش از نیمی از جمعیت جهان هم‌زمان منشأ مشکلات محیطی شده‌اند (Wu, 2008). از طرفی، پیش‌بینی‌ها حاکی از آن است که در آینده جمعیت شهرنشین برخلاف تصور در کلان‌شهرها استقرار نخواهند یافت، بلکه این شهرهای کوچک هستند که مأمّن زندگی جمعیت در حال رشد خواهند بود؛ زیرا که سرعت توسعه در آن‌ها بسیار بالاتر از شهرهای بزرگ است (Cohen, 2006: 78). فرایند تبدیل سکونتگاه‌های روستایی به شهر از جمله عواملی است که باعث ایجاد شهرهای کوچک می‌شود (کریمی و همکاران، ۱۳۹۳ به نقل از Herve, 1996: 253). در این فرایند، شهر به‌عنوان سکونتگاهی تعریف می‌شود که از سوی دولت عنوان رسمی شهر را دریافت کرده باشد و سازوکارهای دولتی که برای شهرها در نظر گرفته می‌شوند، در آن جاری باشند (عزیزی و همکاران، ۱۳۹۸). با تبدیل روستا به شهر تمام روابط از جمله روابط سازمان فضایی، روابط اقتصادی و روابط اجتماعی - فرهنگی دچار تغییر شده و نیازمند بازتعریف مجدد می‌شوند. از طرف دیگر، برخی از پژوهشگران معتقدند این تغییر بدون ارزیابی‌های کافی صورت می‌گیرد و بسیاری از سکونتگاه‌ها در شرایطی به شهر تبدیل می‌شوند که دارای زیرساخت‌های لازم شهری نیستند (گلی و همکاران، ۱۳۸۳؛ زنگنه و همکاران، ۱۳۹۲). از طرف دیگر، شهرها به شدت محیط طبیعی را تغییر می‌دهند و اکوسیستم‌ها را از طریق تغییر در الگوهای کاربری اراضی، تخریب زیستگاه‌ها و نوسانات جریان‌های انرژی و مواد، دستخوش تغییرات می‌سازند (Heymans et al., 2019). چنین روندی در ایران باعث افزایش

تعداد شهرها از ۱۹۹ شهر در ۱۳۳۵ به ۱۵۱۸ شهر در سال ۱۴۰۰ شده است (فال سلیمان و همکاران، ۱۴۰۰: ۱۰۲ به نقل از مرکز آمار ایران، ۱۴۰۰). با وجود انتشار طیفی از پژوهش‌های گوناگون در زمینه تبدیل روستا به شهر، ارائه مروری جامع مبتنی بر خلاصه‌سازی و دسته‌بندی این منابع ضروری به نظر می‌رسد. از این رو، هدف پژوهش حاضر تبیین چستی و چگونگی تبدیل روستا به شهر با استفاده از شیوه مرور نظام‌مند پژوهش‌های صورت گرفته در این زمینه است. به این ترتیب پژوهش حاضر در تلاش است تا به پرسش‌های زیر پاسخ دهد:

- عوامل مؤثر بر تبدیل روستا به شهر در پژوهش‌های صورت گرفته کدام‌اند؟
- در پژوهش‌های صورت گرفته روند تبدیل روستا به شهر چگونه و بر مبنای چه معیارهایی تحلیل شده است؟
- آثار ناشی از تبدیل روستا به شهر در پژوهش‌های صورت گرفته کدام‌اند؟

## ادبیات موضوع

یکی از آثاری که شهرنشینی شتابان بر ساختار نظام سکونتگاهی داشته است، افزایش تعداد شهرها از طریق تبدیل سکونتگاه‌های روستایی به شهر است. این فرایند در دهه ۱۹۷۰ به‌عنوان راهبردی به‌منظور کاهش نابرابری‌ها و دوگانگی‌های شهری - روستایی مطرح شد. با وجود اینکه فرایند تبدیل سکونتگاه‌های روستایی به شهر فرایندی جهانی است، اما از یک الگوی واحد پیروی نمی‌کند؛ از طرف دیگر خود مفهوم شهر نیز تعریف واحد و مشخصی ندارد و در هر کشور دارای تعریف خاص خود است. به بیان دیگر، معیارهای شهر شدن در دوره‌های زمانی مختلف، متفاوت بوده است و به دلیل آنکه سکونتگاه‌های انسانی تنها در دو دسته روستایی و شهری تقسیم‌بندی می‌شوند، تصمیم‌گیران

تغییرات شهری شدن مطالعه شدند. لذا با جست و جوی اینترنتی در پایگاه‌های فارسی و غیرفارسی اعم از نورمگز، مگیران، وب آو ساینس<sup>۱</sup> و اسکوپس<sup>۲</sup> با استفاده از مفهوم کلیدی «تبدیل روستا به شهر» نسبت به جمع‌آوری تحقیقات منتشر شده اقدام شد. در گام بعدی، مباحث مرتبط با «تغییرات» شامل تغییرات نظام سکونتگاهی روستا مطالعه شدند و با شناسایی کلیدواژه‌های خاص، تغییراتی که ممکن است روند تبدیل روستا به شهر بر اکوسیستم و منظر آن حوزه (در معنای عام آن‌ها) مترتب سازد، مورد تمرکز قرار گرفت. به همین منظور با مطالعه مقالاتی که در مرحله اول به دست آمد، کلمات کلیدی و اصطلاحات مرتبط با تغییرات ابعاد برنامه‌ریزی، طراحی، پایداری، کالبدی، اجتماعی - فرهنگی، اقتصادی و زیست‌محیطی فرایند تبدیل روستا به شهر مطابق با جدول شماره ۱ دسته‌بندی شدند.

### ج ۱. کلمات کلیدی و اصطلاحات مرتبط با ابعاد تغییر تبدیل روستا به شهر مورد استفاده در روند جست و جو

کلمات کلیدی	اصطلاحات مرتبط
برنامه‌ریزی	نظام سکونتگاهی، سازمان فضایی ناحیه‌ای، روابط بین روستا و شهر، توسعه ناحیه‌ای، توسعه منطقه‌ای، توسعه روستایی <sup>۳</sup> ، تعادل بخشی ناحیه‌ای، تعادل بخشی منطقه‌ای، روستاهای در حال گذار
طراحی	طراحی اکولوژیک <sup>۴</sup> ، طراحی بوم‌آشناک <sup>۵</sup> ، شهرسازی منظرین <sup>۶</sup> ، طراحی بیوفیلیک <sup>۷</sup> ، طراحی منظر <sup>۸</sup> ، برنامه‌ریزی منظر <sup>۹</sup> ، چهارچوب طراحی <sup>۱۰</sup> ، طراحی پایدار <sup>۱۱</sup> ، مناظر در حال گذار <sup>۱۲</sup>
پایداری	توسعه پایدار <sup>۱۳</sup> ، ارزیابی پایداری <sup>۱۴</sup> ، تاب‌آوری <sup>۱۵</sup> ، رضایتمندی، شاخص کیفیت زندگی، شاخص زیست‌پذیری
زیست‌محیطی	محیط‌زیست، کشاورزی، طبیعت <sup>۱۶</sup> ، خدمات اکوسیستم <sup>۱۷</sup> ، اکولوژی منظر <sup>۱۸</sup> ، تغییر منظر <sup>۱۹</sup> ، زیرساخت سبز <sup>۲۰</sup> ، تنوع زیستی <sup>۲۱</sup> ، رفاه اکولوژیک <sup>۲۲</sup> ، شبکه‌های اجتماعی - اکولوژیک <sup>۲۳</sup>
کالبدی	تنوع کالبدی، الگوی مسکن، کاربری زمین، منظر
اقتصادی	اقتصاد، درآمد، هزینه
اجتماعی - فرهنگی	رفاه <sup>۲۴</sup> ، سلامتی <sup>۲۵</sup> ، دگردیسی فرهنگی <sup>۲۶</sup> ، سرمایه اجتماعی <sup>۲۷</sup> ، تغییرات اجتماعی - فرهنگی، فرهنگ، سبک زندگی

در مرحله بعد با در نظر گرفتن فرایند تبدیل روستا به شهر به عنوان یکی از انواع شهرنشینی، جست و جوی ترکیبی با استفاده از زنجیره‌های جست و جوی متشکل از اصطلاحات مرتبط در جدول شماره ۱ و عبارت

همواره بر شهر یا روستا نامیدن سکونتگاه‌ها اصرار دارند (زنگنه شهرکی، ۱۳۹۲). به‌طور کلی فرایند تبدیل سکونتگاه‌های روستایی به شهر را می‌توان به صورت زیر تعریف کرد (برنافر، ۱۳۹۷):

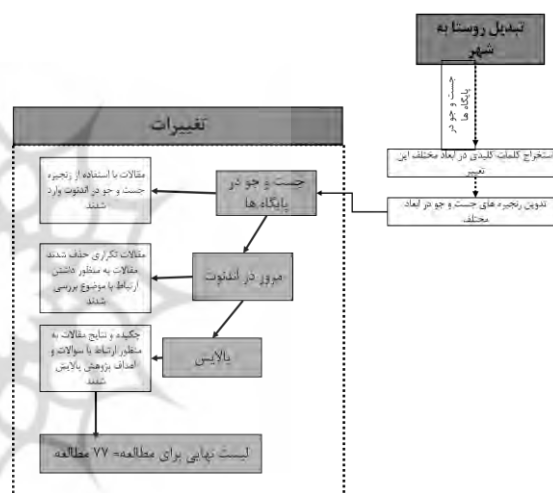
۱. فرایندی که در آن یک نقطه روستایی با توجه به نحوه تعریف شهر، به عنوان شهر شناخته می‌شود.
۲. فرایندی که در آن یک یا چند روستا با هم ترکیب شده و به عنوان یک شهر جدید در نظر گرفته می‌شوند، به نحوی که هویت جدیدی مستقل از هویت‌های قبلی می‌یابند.
۳. فرایندی که بر اساس قوانین در هر دوره زمانی تعریف می‌شود.

با وجود فرایندهای مختلف اشاره شده نقش نهایی در فرایند این تغییر بر عهده دولت است.

هدف پژوهش حاضر بررسی چابکی و چگونگی تبدیل شدن روستاها به شهر است. برای نیل به این هدف از روش مرور نظام‌مند استفاده شده است. مرور نظام‌مند نوعی مرور ادبیات درباره موضوع مشخص است که روش‌های معینی را برای جست و جو و ارزیابی انتقادی تک‌تک تحقیقات به کار می‌برد تا شواهد معتبر و کاربردی را پیدا کند و با شناسایی شکاف در تحقیقات جاری، زمینه‌ای برای فعالیت‌های جدید پژوهشی فراهم آورد (Rowley & Slack, 2004).

بنابراین در پژوهش حاضر، دامنه وسیعی از مطالعات مرتبط با موضوع به منظور دستیابی به ملاحظات مربوط به فرایند تبدیل روستا به شهر مورد بررسی قرار گرفت. پژوهش‌های مورد نظر در دو دسته «تبدیل روستا به شهر» و «تغییرات» مورد بررسی قرار گرفتند. در دسته «تبدیل روستا به شهر» مباحث مرتبط با این موضوع اعم از محرک‌های اصلی فرایند تبدیل روستا به شهر، آثار تبدیل روستا به شهر، شاخص‌های مورد استفاده، روند

«شهرنشینی» با کمک کلیدهای ترکیبی «و»<sup>۲۸</sup> و «یا»<sup>۲۹</sup> انجام شد. به این ترتیب مشخصات مطالعات مستخرج از هر زنجیره در اندنوت وارد شده، مطالعات تکراری در هر دسته حذف شده، چکیده و نتایج هر مطالعه به منظور مطابقت با اهداف پژوهش حاضر بررسی شده و در پایان ۷۱ مقاله، چهار رساله دکتری، یک پایان نامه کارشناسی ارشد و یک خلاصه گزارش در لیست نهایی مطالعات مورد بررسی دقیق تر قرار گرفتند. مراحل انجام این جست و جو در تصویر شماره ۱ نمایش داده شده است.



ت ۱. روند مراحل یافتن لیست مطالعات مروری

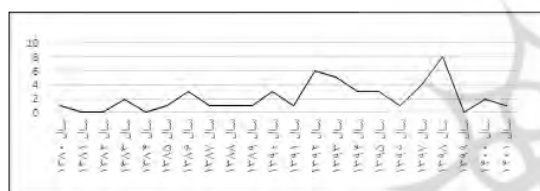
### یافته‌ها

در این بخش مشخصات تمامی منابع به دست آمده از نتایج جست و جوها در پایگاه‌های مختلف داخلی و خارجی، در دو دسته اطلاعات ساختاری و محتوایی دسته بندی شدند. در دسته اطلاعات ساختاری اطلاعاتی اعم از نوع پارادایم پژوهش، حوزه تخصصی پژوهشگران، نام نشریه‌ها، زمان، مکان مطالعه موردی، بسندگی مبانی نظری و توجه به پیشینه نظری مرتبط با هر پژوهش مشخص شدند. در دسته اطلاعات محتوایی نیز اطلاعاتی نظیر انواع نظریات مرتبط با این فرایند،

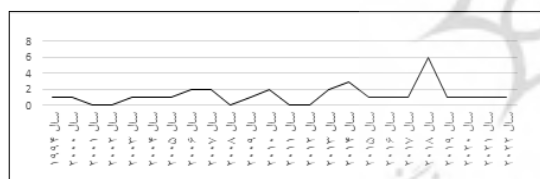
عوامل، اثرها، مقیاس بررسی سازمان فضایی و معیارها و شاخص‌های به کاررفته در هر پژوهش بررسی شدند و در نهایت این اطلاعات، به طور خلاصه برای تکمیل نقشه پیشینه مرتبط با این موضوع به کار گرفته شدند.

### اطلاعات ساختاری

همان‌طور که در تصاویر شماره ۲ و ۳ آمده است، اکثر مطالعات فارسی بررسی شده طی ۲۰ سال گذشته انجام شده و بیشترین تعداد پژوهش‌ها متعلق به سال‌های ۱۳۹۸ (۸ مورد) و سال ۱۳۹۲ (۶ مورد) بوده است. اکثر مطالعات انگلیسی زبان نیز در همین بازه ۲۰ ساله انجام شده و در سال ۲۰۱۸ بیشترین تعداد (۶ مورد) بوده است.



ت ۲. تعداد مطالعات فارسی بر اساس سال نشر



ت ۳. تعداد مطالعات انگلیسی بر اساس سال نشر

در خصوص حوزه تخصصی پژوهشگران، با توجه به میان‌رشته‌ای بودن این موضوع، از میان ۷۷ پژوهش مرور شده ۶۸/۸۳ درصد (۵۳ مورد) در حوزه جغرافیا و زیرمجموعه‌های آن، ۱۱/۶۹ درصد (۹ مورد) در حوزه شهرسازی، ۵/۱۹ درصد (۴ مورد) در حوزه منظر، ۵/۱۹ درصد (۴ مورد) در حوزه علوم اجتماعی، ۲/۶۰ درصد (۲ مورد) در حوزه دانش محیطی و زیرمجموعه‌های آن (۲ مورد) و ۱/۳۰ درصد (۱ مورد) در حوزه‌های تاریخ و جمعیت (هر کدام ۱ عدد) به انجام رسیده‌اند. این موضوع نشان می‌دهد که

می‌توان به عدم انسجام مبانی نظری با اهداف پژوهش‌های مربوط به آن اشاره کرد. در جدول شماره ۴، اطلاعات بسندگی مبانی نظری مشخص شده است.

ج ۳. نام نشریه‌ها و تعداد مقالات در هر یک

تعداد مقالات	نام نشریه یا کتاب
۶	پژوهش‌های روستایی
۴	برنامه‌ریزی و آمایش فضا
۳	فصلنامه روستا و توسعه
۳	مسکن و محیط روستا
۲	مدیریت شهری
۲	مدرس علوم انسانی
۱	جغرافیا و توسعه ناحیه‌ای
۱	دانش شهرسازی
۱	مطالعات جغرافیایی مناطق خشک
۱	نشریه مطالعات محیطی هفت حصار
۱	فصلنامه برنامه‌ریزی منطقه‌ای
۱	فصلنامه توسعه اجتماعی
۱	فصلنامه علمی - پژوهشی و بین‌المللی انجمن جغرافیای ایران
۱	فصل نامه آمایش محیط
۱	نشریه جغرافیا
۱	نشریه فضای جغرافیایی
۱	مطالعات برنامه‌ریزی سکونتگاه‌های انسانی
۱	فصلنامه تخصصی معماری سبز
۱	نشریه جغرافیا و توسعه
۱	مطالعات ساختار و کارکرد شهری
۱	نشریه نگارش‌های نو در جغرافیای انسانی
۱	مطالعات شهری
۱	نشریه پژوهش ملل
۱	فصلنامه اقتصاد فضا و توسعه روستایی
۱	برنامه‌ریزی توسعه کالبدی
۱	بررسی مسائل اجتماعی ایران
۱	اولین کنفرانس ملی معماری و فضاهای شهری پایدار
۷	منظر و برنامه‌ریزی شهری
۲	اکولوژی منظر <sup>۳۱</sup>
۲	پایداری <sup>۳۲</sup>
۲	محیط و شهرسازی <sup>۳۳</sup>
۲	دانش تمامیت محیطی <sup>۳۴</sup>
۱	تاریخ شهری <sup>۳۵</sup>
۱	فناوری در جامعه <sup>۳۶</sup>
۱	پژوهش‌های روستایی <sup>۳۷</sup>
۱	پژوهش علمی و مهندسی <sup>۳۸</sup>
۱	شهرها <sup>۳۹</sup>
۱	پژوهش منظر <sup>۴۰</sup>
۱	سیاست کاربری زمین <sup>۴۱</sup>
۱	خدمات اکوسیستم <sup>۴۲</sup>
۱	هویتات <sup>۴۳</sup>
۱	زمین <sup>۴۴</sup>
۱	دانش جغرافیایی چینی <sup>۴۵</sup>
۱	برنامه‌ریزی شهری و توسعه <sup>۴۶</sup>
۱	مدیریت شهری <sup>۴۷</sup>
۱	منظر آنلاین <sup>۴۸</sup>
۱	انجمن شهری <sup>۴۹</sup>

در حوزه دانش محیطی و زیرمجموعه‌های آن (۲ مورد) و ۱/۳۰ درصد در حوزه‌های تاریخ و جمعیت (هرکدام ۱ عدد) به انجام رسیده‌اند. این موضوع نشان می‌دهد که فرایند تبدیل روستا به شهر همواره مورد توجه پژوهشگران حوزه‌های مختلف بوده است. جدول شماره ۲ حوزه تخصصی پژوهشگران را نمایش داده است.

ج ۲. حوزه تخصصی پژوهشگران

حوزه تخصصی پژوهشگران	تعداد	درصد
جغرافیا	۵۳	۶۸/۸۳
شهرسازی	۹	۱۱/۶۹
منظر	۴	۵/۱۹
علوم اجتماعی	۴	۵/۱۹
دانش محیطی	۲	۲/۶
جمعیت	۱	۱/۳
تاریخ	۱	۱/۳
اعلام‌نشده	۳	۳/۹

همچنین چنان‌که در جدول شماره ۳ مشخص شده، باتوجه به ماهیت میان‌رشته‌ای موضوع، مقالات انتخابی در ۴۷ نشریه با موضوعات مختلف قرار دارند که در این میان نشریه پژوهش‌های روستایی با ۶ مورد در میان نشریات فارسی و نشریه منظر و برنامه‌ریزی شهری<sup>۳۰</sup> با ۷ مورد در میان نشریات انگلیسی دارای بیشترین تعداد مقالات هستند.

بررسی بسندگی مبانی نظری تشریح‌شده در هر مطالعه از نظر کیفیت و انسجام مطالب نشان داد که از تعداد ۷۷ مطالعه بررسی‌شده، تعداد ۵۲ پژوهش (۶۷/۵۳ درصد) دارای مبانی نظری قوی هستند. این پژوهش‌ها مبانی نظری منسجمی داشته و از منابع دست‌اول استفاده کرده بودند؛ برای مثال مقاله‌های عزیزی و همکاران (۱۳۹۷) و (۱۳۹۸)، زنگنه شهرکی (۱۳۹۲) و رساله ایزدی خرامه (۱۳۸۰) از جمله پرآستنادترین مطالعات فارسی در زمینه تبدیل سکونتگاه‌های روستایی به شهر هستند. در مقابل تعداد ۲۲ (۲۸/۵۷ درصد) پژوهش دارای مبانی نظری متوسط و تعداد ۳ (۳/۹۰ درصد) پژوهش مبانی نظری ضعیفی داشتند. از مهم‌ترین دلایل ضعف این پژوهش‌ها

#### ج ۴. بسندگی مبانی نظری

بسندهی مبانی نظری	تعداد	درصد
خوب	۵۲	۶۷/۵۳
متوسط	۲۲	۲۸/۵۷
ضعیف	۳	۳/۹۰

در خصوص پیشینه پژوهش، یافته‌ها نشان داد که تعداد ۳۷ مطالعه دارای جدولی جداگانه برای بررسی پیشینه نظری و ۴۰ مورد فاقد چنین جدولی بودند. لازم به ذکر است برخی از مطالعات در درون متن و بدون صورت بندی جدول اشاره مختصری به پیشینه موضوع مورد نظر داشته‌اند. جدول شماره ۵، اطلاعات مرتبط با وجود یا عدم وجود پیشینه نظری را نمایش داده است.

#### ج ۵. وجود یا عدم وجود پیشینه نظری

پیشینه نظری	تعداد	درصد
بله	۳۷	۴۸/۰۵
خیر	۴۰	۵۱/۹۵

از نظر پارادایم یا نظام پژوهش، همان‌گونه که در جدول شماره ۶ مشخص شده است، ۳۸ مطالعه از مطالعات بررسی از نظام پژوهش کمی، تعداد ۲۰ مطالعه از نظام پژوهش کیفی و ۱۹ مطالعه نیز از نظام پژوهش آمیخته استفاده کرده‌اند. نتایج حاصل از این بخش نشان از غلبه پژوهش‌های کمی در این حوزه دارند.

#### ج ۶. نظام پژوهش

نظام پژوهش	تعداد	درصد
کمی	۳۸	۴۹/۳۵
کیفی	۲۰	۲۵/۹۷
آمیخته	۱۹	۲۴/۶۸

در خصوص توزیع فضایی، می‌توان پژوهش‌های انجام شده را به دو دسته کلی مطالعات بخش ایران و مطالعات بخش جهانی تقسیم بندی کرد. همان‌طور که در جدول شماره ۷ مشخص شده است، بیشترین تعداد پژوهش‌های انجام شده در ایران بر روی استان گیلان با ۱۱ مورد و سپس استان‌های خراسان رضوی و فارس به ترتیب با ۶ و ۵ مورد است. استان گیلان اگرچه از پیشینه شهرنشینی کمتری در مقایسه با دیگر نقاط ایران

برخوردار است، اما روند افزایش شهرهای این استان همواره صعودی بوده و از تعداد ۱۰ شهر در سرشماری سال ۱۳۳۵ به تعداد ۵۲ شهر در سال ۱۳۹۵ رسیده است. افزون بر آن، تفاوت تراکم جمعیتی و میزان شهرنشینی نیز از جمله عواملی هستند که مطالعه بر روی این استان را به‌عنوان یک نمونه جذاب توجیه می‌کند (عزیزی و همکاران، ۱۳۹۸).

#### ج ۷. توزیع جغرافیایی حوزه مطالعه در ایران و جهان

مکان	تعداد
استان گیلان	۱۱
استان خراسان رضوی	۶
استان فارس	۵
استان اصفهان	۴
استان تهران	۳
استان کردستان	۳
استان لرستان	۲
استان چهارمحال و بختیاری	۲
استان مازندران	۲
استان آذربایجان شرقی	۲
استان آذربایجان غربی	۲
استان قزوین	۱
استان بوشهر	۱
استان ایلام	۱
استان اردبیل	۱
استان خوزستان	۱
چین	۸
هند	۲
آمریکا	۲
ژاپن	۱
سوئیس	۱
آلمان	۱
اکوادور	۱
لهستان	۱
اسپانیا	۱
سودان	۱

در مورد مطالعات جهانی، کشور چین با ۸ مطالعه در صدر تعداد مطالعات درباره شهرنشینی و تبدیل سکونتگاه روستایی به شهر قرار دارد؛ چراکه این کشور دوره‌های متفاوتی از شهرنشینی را تجربه کرده و نرخ رشد جمعیت شهری آن از ۱۹/۴ درصد در سال ۱۹۸۰ به رقم قابل توجه ۵۲/۲ درصد در سال ۲۰۱۲ رسیده است (Wang, 2018: 30). بنابراین دور از انتظار نیست که بیشترین پژوهش در حوزه شهرنشینی متعلق به این

شده و سپس آثار این توسعه در سطوح پایین تر نمایان می‌شود. رویکرد از بالا به پایین نظریاتی مانند نظریه‌های مکان مرکزی کریستالر، قطب رشد فرانسوا پرو و مرکز پیرامون فریدمن را در برمی‌گیرد. در مقابل، در دیدگاه توسعه از پایین به بالا با تأکید بر نهادهای محلی در سطوح پایین تر سلسله مراتب سکونتگاهی، توسعه از این سطوح به سطوح بالاتر انتقال می‌یابد. نظریاتی که در این دسته قرار دارند بر توسعه مراکز شهری و مراکز روستایی بر اساس توسعه شهرهای کوچک تأکید می‌کنند و به ترتیب مراکز پایین تر در سلسله مراتب سکونتگاهی مانند شهرهای کوچک، روستا - شهرها و مراکز روستایی از توسعه بهره‌مند می‌شوند. این رویکرد شامل نظریات مراکز رشد میسرا، آگروپلین داگلاس و فریدمن، نظریه عملکردهای شهری در توسعه روستایی راندیلنی و رویکرد شبکه منطقه‌ای داگلاسمی شود (عزیزی و همکاران، ۱۳۹۷؛ زنگنه و همکاران، ۱۳۹۲؛ عزیزی و همکاران، ۱۳۹۸؛ زنگنه شهرکی، ۱۳۹۲؛ رضایی راد و سمالی بابااحمدی، ۱۳۹۸؛ ضیاءتوانا و شریفی، ۱۳۹۲؛ ایزدی و نوذری، ۱۳۹۲؛ امیدی و همکاران، ۱۳۹۲؛ احمدی زاده هنده خاله و همکاران، ۱۳۹۷؛ صادقیان قمشلو، ۱۳۹۲؛ کریمی و همکاران، ۱۳۹۳؛ احمدی و همکاران، ۱۴۰۰؛ گلی، ۱۳۸۳؛ گلی و همکاران، ۱۳۸۳؛ Tacoli, 2003؛ Njoh, 2003). دسته دوم نظریات مرتبط با فرایند تبدیل روستا به شهر مرتبط با نظریه‌های ارتقای مدیریت سازمانی، فضا است که خود شامل مباحث تمرکززدایی، حکمروایی خوب و دولت محلی می‌شوند. در نظریات مرتبط با تمرکززدایی مسئولیت‌ها و وظایف دولت مرکزی به دولت محلی انتقال می‌یابد و شامل سطوح مختلف واگذاری قدرت، تجمع‌زدایی، واگذاری اختیارات به کارگزاری‌های خودمختار و انتقال به

کشور باشد. کشور هند با ۲ مطالعه در رتبه بعدی قرار دارد، با وجود اینکه شهرنشینی در این کشور بسیار کندتر از دیگر کشورها روی داده است، اما همچنان نرخ رشد جمعیت شهری با سرعت از ۲۸ درصد در سال ۲۰۰۱ به ۳۱/۱۶ درصد در سال ۲۰۱۱ رسیده است. هم‌اکنون ۳۰۰ میلیون هندی در شهرها زندگی می‌کنند و پیش‌بینی می‌شود که تا ۲۰ الی ۲۵ سال آینده، ۳۰۰ میلیون دیگر به این رقم اضافه شود؛ بنابراین این کشور مکان مناسبی برای پژوهش در حوزه شهرنشینی است (Manta et al., 2013). ایالات متحده آمریکا نیز با ۲ مطالعه در همین جایگاه قرار دارد.

### تحلیل محتوایی

به منظور پاسخ به اهداف پژوهش حاضر، در مرور مطالعات ۵ دسته مفهوم کلی شامل انواع نظریات مرتبط با فرایند تبدیل روستا به شهر، عوامل اثرگذار بر این فرایند، آثار این فرایند، مقیاس بررسی تبدیل روستا به شهر و شاخص‌های مورداستفاده در تجزیه و تحلیل‌ها استخراج شد.

### انواع نظریات مرتبط با فرایند تبدیل روستا به شهر

بر اساس تحلیل محتوایی مطالعات، انواع نظریات مرتبط با فرایند تبدیل روستا به شهر را می‌توان در دو دسته نظریه‌های مرتبط با برنامه‌ریزی و توسعه منطقه‌ای و نظریه‌های مبتنی بر ارتقای مدیریت سازمانی فضا تقسیم‌بندی کرد. در دسته اول نظریه‌های برنامه‌ریزی منطقه‌ای خود به دو دسته توسعه از بالا به پایین و توسعه از پایین به بالا دسته‌بندی می‌شوند. نظریاتی که در دسته توسعه از بالا به پایین قرار دارند، بر این اصل استوار هستند که توسعه منطقه‌ای در گرو دخالت نیروهای برون‌زا مانند سرمایه‌گذاری خارجی، بازارهای صادراتی و نوآوری‌های خارجی است و بر این اساس توسعه در سطوح بالای سلسله مراتب با تجمع متمرکز

نهادهای غیردولتی است. حکمروایی بر این اصل استوار است که دولت‌ها، شهروندان یعنی مردم و بخش خصوصی را به‌عنوان یکی از نهادهای مهم اداره جامعه محسوب کرده و عامه شهروندان را در فرایند برنامه‌ریزی و تصمیم‌گیری مشارکت دهند (افشار و همکاران، ۱۳۸۶). علاوه بر آن دولت محلی بخشی از ساختار حکومتی است که وظیفه رسیدگی به اموری محلی را دارد که اثرگذاریشان محدود باشد و حوزه نفوذ آن‌ها در مقیاس جغرافیایی میکرو باشد (کریمی، ۱۳۹۱). در جدول شماره ۸، دسته‌بندی انواع نظریات مرتبط با فرایند تبدیل روستا به شهر بر اساس پژوهش‌های مرور شده نمایش داده شده است.

### ج ۸. انواع نظریات مرتبط با فرایند تبدیل روستا به شهر

نظریات		منبع
دولت محلی	مکان مرکزی کریستالر (۱۹۳۳)، قطب رشد فرانسوا پرو (۱۹۵۵)، مرکز - پیرامون فریدمن (۱۹۶۵)	عزیزی و همکاران، ۱۳۹۷؛ زنگنه و همکاران، ۱۳۹۲؛ عزیزی و همکاران، ۱۳۹۸؛ زنگنه شهرکی، ۱۳۹۲؛ رضایی راد و سمالی بابااحمدی، ۱۳۹۸؛ ضیاءتوانا و شریفی، ۱۳۹۲؛ ایزدی و نوزدی، ۱۳۹۲؛ امیدی و همکاران، ۱۳۹۲؛ احمدی زاده هنده خاله و همکاران، ۱۳۹۷؛ صادقیان قمشلو، ۱۳۹۲؛ کریمی و همکاران، ۱۳۹۳؛ احمدی و همکاران، ۱۴۰۰؛ گلی، ۱۳۸۳؛ گلی و همکاران، ۱۳۸۳؛ کریمی، ۱۳۹۱؛ Tacoli, 2003
	مراکز رشد میسرا (۱۹۶۰)، آگروپلین یا روستاشهری داگلاس و فریدمن (۱۹۷۵)، عملکردهای شهری در توسعه روستایی راندینلی (۱۹۷۶)، رویکرد شبکه منطقه‌ای داگلاس (۲۰۰۰)	
نظریه‌های برنامه‌ریزی توسعه منطقه‌ای	تمرکززدایی	کریمی، ۱۳۹۱
	حاکمیت شایسته	
	دولت محلی	
نظریه‌های ارتقای مدیریت سازمانی فضا		

سیاسی و برنامه‌ریزانه را از جمله عوامل این تبدیل برشمرده است و معتقد است نظریات چرخه حیات، نظریه هیدرولیک، مکتب شیکاگو، نظریه نوسازی و تقسیم‌کار سرزمینی خاستگاه نظری عامل طبیعی هستند. ریشه‌های عامل سیاسی نیز به امنیت - محوری، تقسیمات سرزمینی، نظریه وابستگی، دوگانگی شهری و

نظریه دولت و شهرنشینی برمی‌گردد و مداخله برنامه‌ریزانه نیز ریشه در نظریات توسعه منطقه‌ای دارد. نتایج مرور محتوایی مطالعات منتخب که در جدول شماره ۹ مشخص شده، حاکی از آن است که شش عامل عمده شامل عامل جمعیت، عوامل اقتصادی، عوامل کالبدی، عوامل اجتماعی - فرهنگی و عوامل سیاسی - اداری و نهادی - برنامه‌ریزانه در تبدیل روستاها به شهر ایفای نقش می‌کنند. به ترتیب جمعیت و عوامل اقتصادی، اجتماعی - فرهنگی و کالبدی در دسته عامل طبیعی قرار می‌گیرند و محرک درون‌زا تلقی می‌شوند؛ در حالی که عوامل سیاسی - اداری و نهادی - برنامه‌ریزانه هستند، محرک برون‌زا تلقی می‌شوند. در عامل جمعیت، میزان و نرخ رشد جمعیت، بافت و ساختار جمعیتی و جمعیت سکونتگاه‌های اطراف نقش اساسی ایفا می‌کنند. در بعد اقتصادی نیز وضعیت اشتغال، قیمت زمین، وابستگی اقتصادی شهری به اقتصاد ملی و درآمدهای حاصل از نفت و نقش آن در بعد کالبدی، موقعیت خاص مکانی، بافت و سیمای کالبدی روستا، الگوی کاربری اراضی، امکانات زیربنایی مانند آب و برق، الگوی ساخت مسکن، سلسله‌مراتب معابر و دسترسی به راه‌های ارتباطی و فاصله و روابط فضایی با شهرها و روستاهای بزرگ مجاور و در عوامل اجتماعی - فرهنگی خواست مردم محلی، ویژگی‌های قومی - فرهنگی و تجانس اقوام ساکن در یک سکونتگاه و نحوه نگرش مردم نسبت به شهر و روستا یا همان برتر دانستن شهر از روستا بسیار تأثیرگذار ارزیابی می‌شوند. خواست مردم، نمایندگان و مسئولین سیاسی در بعد سیاسی - اداری و نوع قوانین و نحوه مدیریت و اهمیت سکونتگاه جهت تحقق اهداف



اقتصادی و اجتماعی - فرهنگی را شامل می‌شوند.

### ج ۱۱. مقیاس بررسی تبدیل روستا به شهر

مقیاس بررسی تبدیل روستا به شهر	منبع
مقیاس خرد (محلی)	(سرای و اسکندری، ۱۳۸۶؛ ضیاء‌توانا و شریفی، ۱۳۹۲؛ گزلبکوی و ایزانلو، ۱۳۹۷؛ امیرانتخابی، ۱۳۹۴؛ احمدی زاده هنده خاله و همکاران و همکاران، ۱۳۹۷؛ امید و همکاران، ۱۳۹۴؛ صفی‌جهان‌شاهی و همکاران، ۱۳۹۶؛ رحیمیان و همکاران، ۱۳۹۸؛ سیف‌الهی و همکاران، ۱۳۸۷؛ احمدی و همکاران، ۱۴۰۰؛ فراهانی و همکاران، ۱۳۹۵؛ شماعی و همکاران، ۱۳۹۰؛ رضوانی و همکاران، ۱۳۸۹؛ مولایی‌هشتجین و همکاران، ۱۳۹۳؛ فال سلیمان و همکاران، ۱۴۰۰؛ کاردار و همکاران، ۱۳۹۸؛ Knight, 1994
مقیاس میانی (ناحیه‌ای)	عزیزی و همکاران، ۱۳۹۸؛ امیرانتخابی، ۱۳۹۴؛ سرایی و اسکندری، ۱۳۸۶؛ شاطریان و همکاران، ۱۳۹۵؛ ضیاء‌توانا و امیرانتخابی، ۱۳۸۶؛ کریمی و همکاران، ۱۳۹۳؛ کریمی و همکاران، ۱۳۹۱؛ کاظمی‌چمسورک و همکاران، ۱۳۹۸؛ ایزدی و نوذری، ۱۳۹۲؛ مهاجرانی و همکاران، ۱۳۹۴؛ فال سلیمان و همکاران، ۱۴۰۰
مقیاس کلان (منطقه‌ای)	زنگنه‌شهرکی، ۱۳۹۲؛ زنگنه و همکاران، ۱۳۹۲؛ عزیزی و همکاران، ۱۳۹۷؛ عزیزی و همکاران، ۱۳۹۸؛ برنافر، ۱۳۹۷؛ شادی‌طلب و همکاران، ۱۳۹۰؛ گلی و همکاران، ۱۳۸۳؛ گلی و عسگری، ۱۳۸۵؛ امید و همکاران، ۱۳۹۲؛ گلی، ۱۳۸۳؛ خراسانی و بابائی، ۱۴۰۱؛ صادقیان قمشلو، ۱۳۹۲؛ رضایی راد و سمالی بابااحمدی، ۱۳۹۸؛ Guin & Das, 2015؛ Manta et al., 2013؛ Antrop, 2004؛ Dadashpoor et al., 2019

### نتیجه

پژوهش حاضر با انجام مروری نظام‌مند در ادبیات مرتبط با تبدیل روستا به شهر با هدف بررسی چیستی و چگونگی این فرایند به انواع نظریات مرتبط با این فرایند، مقیاس مطالعات انجام‌شده، عوامل مؤثر بر این تغییر، آثار آن و معیارهای مورد‌استفاده در تحلیل این فرایند پرداخته است (تصویر شماره ۴).

بررسی مطالعات انجام‌شده نشان داد فرایند تبدیل روستا به شهر عمدتاً در بستر نظریات مرتبط با جغرافیا و برنامه‌ریزی منطقه‌ای مورد تحلیل قرار گرفته و اکثر پژوهشگرانی که بر این موضوع تمرکز داشته‌اند، از حوزه جغرافیا هستند (۶۸/۸۳ درصد). افزون بر این، بر اساس مرور نظام‌مند پژوهش‌های صورت‌گرفته، سه عامل اصلی شامل عوامل طبیعی (جمعیت، عوامل اقتصادی، کالبدی و اجتماعی - فرهنگی)، عوامل سیاسی - اداری و عوامل نهادی - برنامه‌ریزانه در تبدیل روستا به شهر بازنمایی شد و آثار ناشی از ایت‌تغییر بر

توسعه در عامل نهادی - برنامه‌ریزانه نیز عوامل تأثیرگذار بعدی هستند.

### آثار فرایند تبدیل روستا به شهر

تحلیل محتوایی مطالعات صورت‌گرفته پیرامون تبدیل روستا به شهر در ارتباط با آثار ناشی از این تبدیل نشان داد، تأثیرات بازنمایی شده شامل تأثیر بر ۲۳ مؤلفه در شش دسته اثرهای وارد بر نظام سکونتگاهی شامل پایداری، محیط‌زیست، کالبد، اقتصاد، اجتماع و فرهنگ هستند. در جدول شماره ۱۰، توضیحات مربوط به هر دسته نمایش داده شده است.

### مقیاس بررسی سازمان فضایی در تبدیل روستا به شهر

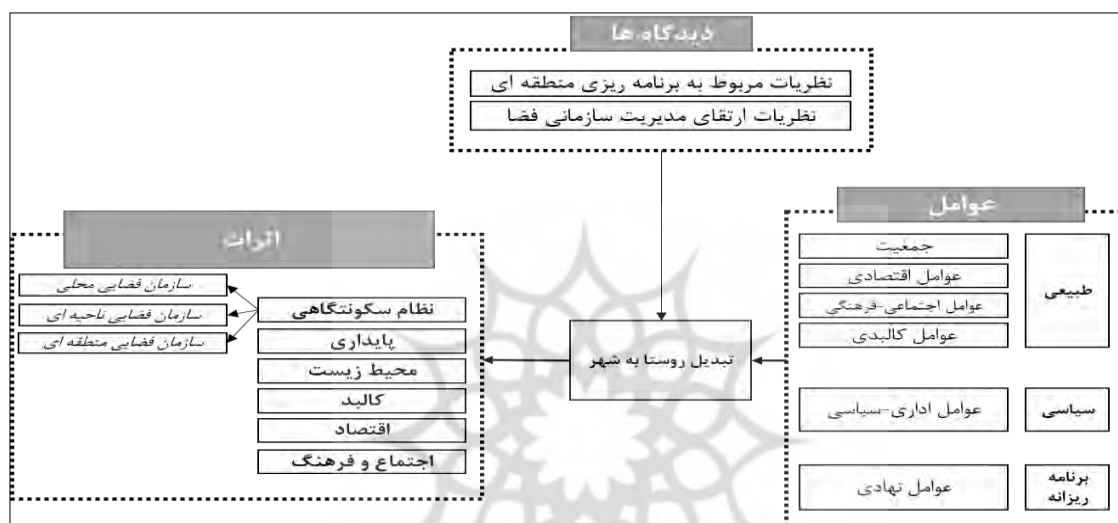
مطابق جدول شماره ۱۱، تقسیم‌بندی مطالعات مرور شده بر اساس مقیاس بررسی سازمان فضایی در فرایند تبدیل روستا به شهر نشان داد مطالعات انجام‌گرفته در مورد این فرایند در ۳ مقیاس سازمان فضایی خرد، ناحیه‌ای و منطقه‌ای انجام شده‌اند. در مقیاس خرد، سازمان فضایی شهر و حوزه نفوذ آن، در مقیاس میانی، سازمان فضایی ناحیه‌ای یعنی مقیاسی بین منطقه‌ای و محلی و در مقیاس منطقه‌ای، جایگاه شهر در نظام فضایی منطقه و آثار آن بر این نظام مورد بررسی قرار گرفته است.

### معیارهای مورد‌استفاده در سنجش عوامل و آثار فرایند تبدیل روستا به شهر

از آنجاکه معیارهای برآمده از چهارچوب‌های نظری هر پژوهش نقش تعیین‌کننده‌ای در تحلیل‌های آن ایفا می‌کنند، در مطالعات بررسی شده معیارهایی که هم در دسته عوامل مؤثر بر تبدیل روستا به شهر و هم آثار آن مورد‌استفاده قرار گرفته بودند، استخراج و در جدول شماره ۱۲ نمایش داده شدند. این معیارها، ۶ معیار جمعیت، نظام سکونتگاهی، زیست‌محیطی، کالبدی،

ناچیزی از تحقیقات را به خود اختصاص می دهند. افزون بر این در تحقیقاتی که در زمینه تبدیل سکونتگاه های روستایی به شهر صورت گرفته است، خلأ پژوهش های کیفی مرتبط با مضامین ادراکی و هویتی مانند تأثیری که چنین تغییراتی بر حس مکان و دل بستگی افراد داشته، احساس می شود (جداول شماره ۹ الی ۱۱).

ابعاد نظام سکونتگاهی، پایداری، زیست محیطی، کالبدی، اقتصادی و اجتماعی - فرهنگی مرتب بوده است. همچنین سازمان فضایی در پژوهش های مورد بررسی در هر سه سطح محلی، ناحیه ای و منطقه ای مورد بررسی قرار گرفته است. همچنین بررسی مطالعات نشان داد که اکثر پژوهش ها در این حوزه با رویکرد کمی صورت گرفته و پژوهش های کیفی سهم



ت ۴. نقشه پیشینه مرتبط با تبدیل روستا به شهر

ج ۹. عوامل مؤثر بر تبدیل روستا به شهر

منبع	مؤلفه	بعد	عامل	محرک
کاظمی جمسورک و همکاران، ۱۳۹۸؛ عزیزی و همکاران، ۱۳۹۷؛ زنگنه شهرکی، ۱۳۹۲؛ شادی طلب و همکاران، ۱۳۹۰؛ ضیاءتوانا و امیرانتخابی، ۱۳۸۶؛ فیروزنیا و همکاران، ۱۳۸۶؛ گلی و عسگری، ۱۳۸۵؛ گلی، ۱۳۸۳؛ ایزدی خرامه، ۱۳۸۰؛ Manta et al., 2013؛ Guin & Das, 2015؛ Cohen, 2006	میزان و نرخ رشد جمعیت	عامل جمعیت	طبیعی	درون
گلی، ۱۳۸۳؛ ضیاءتوانا و امیرانتخابی، ۱۳۸۶؛ گلی و عسگری، ۱۳۸۵؛ ایزدی خرامه، ۱۳۸۰	مهاجرت			
زنگنه شهرکی، ۱۳۹۲؛ گلی و عسگری، ۱۳۸۵	ساختار جمعیتی			
گلی و عسگری، ۱۳۸۵	جمعیت سکونتگاه های شهری و روستایی مجاور	اقتصادی		
زنگنه شهرکی، ۱۳۹۲؛ گلی و همکاران، ۱۳۸۳؛ ایزدی خرامه، ۱۳۸۰	وضعیت اشتغال			
زنگنه شهرکی، ۱۳۹۲	قیمت زمین			
عزیزی و همکاران، ۱۳۹۸؛ ۱۱	وابستگی اقتصادی شهری به اقتصاد ملی و درآمدهای حاصل از نفت	کالبدی		
ضیاءتوانا و امیرانتخابی، ۱۳۸۶	نقش اقتصادی			
زنگنه شهرکی، ۱۳۹۲	موقعیت خاص مکانی			
رضایی راد و سمالی بابااحمدی، ۱۳۹۸	اقلیم			
گلی و عسگری، ۱۳۸۵؛ زنگنه شهرکی، ۱۳۹۲	بافت و سیمای کالبدی روستا			

الگوی کاربری اراضی	گلی و عسگری، ۱۳۸۵			
امکانات زیربنایی مانند آب و برق	گلی و همکاران، ۱۳۸۳			
الگوی ساخت مسکن	گلی و عسگری، ۱۳۸۵			
سلسله‌مراتب معابر و دسترسی به راه‌های ارتباطی	ضیاء‌توانا و امیرانتخابی، ۱۳۸۶؛ گلی و عسگری، ۱۳۸۵؛ گلی و همکاران، Knight, 1994؛ Smith, 2014؛ Guin & Das, 2015؛ ۱۳۸۳:۱۵۶			
فاصله و روابط فضایی با شهرها و روستاهای بزرگ مجاور	کاظمی چمسورک و همکاران، ۱۳۹۸:۳۳؛ زنگنه شهرکی، ۱۳۹۲:۵۵۲؛ ایزدی و نوذری، ۱۳۹۲:۹۵؛ گلی، ۱۳۸۳؛ ایزدی خرامه، ۱۳۸۰			
خواست مردم محلی	زنگنه شهرکی، ۱۳۹۲؛ ۵۳۸؛ Thomas, 2018, Smith, 2014			
ویژگی‌های قومی - فرهنگی و تجانس اقوام ساکن در یک سکونتگاه	گلی و عسگری، ۱۳۸۵:۱۵۸؛ گلی و همکاران، ۱۳۸۳؛ گلی، ۱۳۸۳	اجتماعی - فرهنگی		
نحوه نگرش مردم نسبت به شهر و روستا	عزیزی و همکاران، ۱۳۹۸			
خواست مردم، نمایندگان و مسئولین	خراسانی و بابائی، ۱۴۰۱؛ عزیزی و همکاران، ۱۳۹۸؛ زنگنه شهرکی، ۱۳۹۲؛ برنافر، ۱۳۹۷؛ گلی و عسگری، ۱۳۸۵؛ گلی، ۱۳۸۳؛ زنگنه شهرکی، ۱۳۹۲؛ Smith, 2014	سیاسی - اداری	سیاسی	۱۳۹۲
قوانین و نحوه مدیریت	عزیزی و همکاران، ۱۳۹۸؛ عزیزی و همکاران، ۱۳۹۷؛ زنگنه شهرکی، ۱۳۹۲؛ Smith, 2014؛ Thomas, 2018	نهادی - برنامه ریزانه	برنامه‌ریزانه	
اهمیت سکونتگاه جهت تحقق اهداف توسعه	برنافر، ۱۳۹۷؛ ضیاء‌توانا و امیرانتخابی، ۱۳۸۶؛			

### ج ۱۰. آثار تبدیل روستا به شهر

آثار	توضیحات	منبع
نظام سکونتگاهی	تمرکززدایی سیاسی	زنگنه شهرکی، ۱۳۹۲
	سازمان فضایی	عزیزی و همکاران، ۱۳۹۸؛ گزلقوهی و ایزانلو، ۱۳۹۷؛ عزیزی و همکاران، ۱۳۹۷ به نقل از ایزدی خرامه، ۱۳۸۰؛ ضیاء‌توانا و شریفی؛ امیرانتخابی، ۱۳۹۴؛ زنگنه و همکاران، ۱۳۹۲؛ زنگنه شهرکی، ۱۳۹۲؛ ضیاء‌توانا و امیرانتخابی، ۱۳۸۶؛ گلی و عسگری، ۱۳۸۵؛ Manta et al., 2013
	روابط بین روستا و شهر	خراسانی و بابائی، ۱۴۰۱؛ ایزدی و نوذری، ۱۳۹۲؛ زنگنه شهرکی، ۱۳۹۲
	توسعه ناحیه‌ای/منطقه‌ای/روستایی	خراسانی و بابائی، ۱۴۰۱؛ فال سلیمان و همکاران، ۱۴۰۰؛ امیرانتخابی، ۱۳۹۴؛ زنگنه و همکاران، ۱۳۹۲؛ Tang et al., 2017؛ گزلقوهی و ایزانلو، ۱۳۹۷؛ رحیمیان و همکاران، ۱۳۹۸؛ فراهانی و همکاران، ۱۳۹۵؛ مولایی هنجین و همکاران، ۱۳۹۳؛ شمعی و همکاران، ۱۳۹۰؛ رضیوانی و همکاران، ۱۳۸۹
پایداری	کیفیت زندگی	کاردار و همکاران، ۱۳۹۸
	زیست‌پذیری	فال سلیمان و همکاران، ۱۴۰۰؛ کریمی و همکاران، ۱۳۹۳
	محیط‌زیست	سیف الهی و همکاران، ۱۳۸۷
	خدمات اکوسیستم	Ahern et al., 2014؛ Long et al., 2014؛ Lapointe et al., 2020
محیط‌زیست	منظر و اکولوژی منظر	احمدی و همکاران، ۱۳۹۸؛ کریمی و همکاران، ۱۳۹۳؛ کریمی و همکاران، ۱۳۹۳؛ ۱۹۷؛ Dadashpoor؛ Ortiz-Báez et al., 2021؛ Hershperger & Plieninger et al., 2016؛ Armaiz-Schmitz et al., 2018؛ Wang, 2018؛ et al., 2019؛ Antrop,؛ DiBari, 2007؛ Weng, 2007؛ Solon, 2009؛ Pauleit et al., 2010؛ 10؛ Bürgi, 2010؛ 26؛ Antrop, 2000؛ Xie et al., 2006؛ Antrop, 2004؛ 2005
	زیرساخت سبز	Chang et al., 2013؛ Wei et al., 2018؛ Chen et al., 2022
	رفاه اکولوژیک	Song et al.,
کالبدی	تنوع کالبدی	فال سلیمان و همکاران، ۱۴۰۰؛ Ibrahim et al., 2018
	الگوهای مسکن و ساخت‌وساز	کاظمی چمسورک و همکاران، ۱۳۹۸؛ احمدی زاده هنده خاله و همکاران، ۱۳۹۷؛ عنایتانی و همکاران، ۱۳۹۵؛ عنایتانی، ۱۳۹۳؛ شمس‌الدینی، ۱۳۸۸؛ Ibrahim et al., 2018
	تغییر کاربری	کاظمی چمسورک و همکاران، ۱۳۹۸؛ احمدی زاده هنده خاله و همکاران، ۱۳۹۷؛ گلی و عسگری، ۱۳۸۵؛ Dadashpoor et al., 2019
اقتصادی	هزینه‌ها و باز اقتصادی	خراسانی و بابائی، ۱۴۰۱؛ فال سلیمان و همکاران، ۱۴۰۰؛ امید و همکاران، ۱۳۹۴؛ کریمی و همکاران، ۱۳۹۳؛ کریمی و همکاران، ۱۳۹۳
	سوداگری زمین	کاظمی چمسورک و همکاران، ۱۳۹۸؛ گلی و عسگری، ۱۳۸۵؛ کریمی و همکاران، ۱۳۹۳
	اشتغال	احمدی و همکاران، ۱۴۰۰؛ کاظمی چمسورک و همکاران، ۱۳۹۸؛ احمدی زاده هنده خاله و همکاران، ۱۳۹۷؛ امید و همکاران، ۱۳۹۴؛ کریمی و همکاران، ۱۳۹۳؛ کریمی و همکاران، ۱۳۹۳؛ کریمی و همکاران، ۱۳۹۳
اجتماعی - فرهنگی	فرهنگ و روابط اجتماعی	احمدی و همکاران، ۱۴۰۰؛ صادقیان قمشلو، ۱۳۹۲
	مشارکت، اوقات فراغت و گردشگری	شاطریان و همکاران، ۱۳۹۵؛ امید و همکاران، ۱۳۹۴؛ کریمی و همکاران، ۱۳۹۳
	رضایتمندی	صفی جهان‌شاهی و همکاران، ۱۳۹۶؛ برقی و همکاران، ۱۳۹۰
سبک زندگی	مهاجرانی و همکاران، ۱۳۹۴	

## ج ۱۱. معیارها و شاخص‌های سنجش عوامل مؤثر در تبدیل روستا به شهر و اثرهای آن

معیار	شاخص/مؤلفه	منبع
جمعیت	میزان جمعیت؛ نرخ رشد جمعیت	گلی و عسگری، ۱۳۸۵:۱۴۶؛ ۱۱۳۷:۱۳۸۵ Manta et al., 2013
نظام سکونتگاهی	سازمان فضایی - شاخص نخست شهری؛ شاخص هر فیندال؛ شاخص هندرسون؛ شاخص آنتروپی؛ قاعده رتبه-اندازه؛ مدل ضریب کشش پذیری؛ ضریب جینی تعاملات شهری-روستایی - وضعیت دسترسی به جاده‌های آسفالتی و مواصلاتی؛ جریان‌های اداری، آموزشی، درمانی؛ خرید روزانه؛ تعمیرگاه، پمپ‌بنزین در روستاها و شهر؛ وضعیت تردد و ارتباطات زمینی روستاها از لحاظ بعد مسافت و نوع وسایل نقلیه؛ بسط کارکرد به نواحی پیرامون	عزیزی و همکاران، ۱۳۹۷:۱۹۵؛ عزیزی و همکاران، ۱۳۹۸:۱۱؛ زنگنه و همکاران، ۱۳۹۲:۲۴؛ امیرانتخابی، ۱۳۹۴:۲۴۲؛ سربای و اسکندری، ۱۳۶۸:۱۶۸؛ ایزدی و نوذری، ۱۳۹۲:۶۸.
زیست‌محیطی	محیط‌زیست - تخریب و تغییر کاربری زراعی؛ تخریب باغ‌ها؛ تمایل به تبدیل ملک تجاری به مسکونی؛ تمایل به تبدیل ملک مسکونی به تجاری؛ تمایل به تبدیل زمین بلااستفاده به خانه، مغازه، فروش زمین، کارخانه و باقی ماندن به صورت زمین؛ تمایل به تبدیل زمین کشاورزی به خانه، مغازه، کارخانه، فروش زمین کشاورزی و باقی ماندن به صورت زمین کشاورزی؛ ارتباطات، بهزیستی فردی و اجتماعی؛ گسترش فضای سبز و ایجاد پارک، توجه به تفکیک زیاده، آموزش‌های زیست‌محیطی، تغییر روش‌های نگهدار دام خدمات اکوسیستم - درصد پوشش غیرقابل نفوذ، نفوذپذیری خاک، سبب سطح، درصد زمین‌های شهری اختصاص داده‌شده به فعالیت‌های کشاورزی، کشاورزی، فاصله بین پوشش گیاهی طبیعی باقیمانده و مکان‌های میراث فرهنگی و مؤسسات آموزشی اکولوژی منظر - درصد منظر؛ تراکم لکه؛ مساحت متوسط لکه؛ شاخص یکنواختی شانون؛ شاخص تنوع شانون؛ واریانس اندازه لکه؛ شکل لکه؛ شاخص بزرگ‌ترین لکه؛ فاصله اقلیدسی نزدیک‌ترین همسایه؛ شاخص مجاورت؛ شاخص کنتراست لکه زیرساخت سبز - شاخص اتصال؛ شاخص متریک منظر؛ مساحت لکه رفاه اکولوژیک - امنیت (دسترسی به فضاهای زندگی امن و پاکیزه، کاهش مخاطرات محیطی)؛ دسترسی به منابع درآمد و معیشت؛ سلامتی (دسترسی به هوای پاک، دسترسی به آب تمیز، دریافت تغذیه کافی، جلوگیری از بیماری‌های قابل پیشگیری)؛ روابط اجتماعی مناسب (فرصت‌هایی برای ارائه ارزش‌های فرهنگی و معنوی مرتبط با اکوسیستم، فرصت‌هایی برای تجربه ارزش‌های زیبایی‌شناسانه و تفریحی مرتبط با اکوسیستم)؛ آزادی انتخاب و عمل	احمدی و همکاران، ۱۴۰۰:۱۶۷؛ کریمی و همکاران، ۱۳۹۳:۱۹۷؛ فال سلیمان و همکاران، ۲۰۱۴: 257؛ ۱۴۰۰:۱۱۷؛ Ahern et al., 2014; Ortiz-Báez et al., Arnaiz-Schmitz et al., 2018: 627; Wei et al Weng, 2007: 344; Solon, 2009: 252; 2021: 50; Chen et al., 2022; Chang et al., 2013: 6; al., 2018: 5; Song et al., 2018: 4 +6
کالبدی	برخوردار از خدمات فرهنگی و آموزشی، خدمات بهداشتی و درمانی، خدمات اداری و اعتباری، خدمات کشاورزی، خدمات تجاری و خدمات عمومی؛ مساحت، نوع و تغییرات کاربری‌ها در یک مقطع زمانی ده ساله؛ وابستگی به مرکز شهرستان؛ رضایت از مسکن روستایی؛ مقاومت مسکن؛ پلان معماری مسکن؛ کیفیت بنای مسکن؛ رشد فعالیت‌های عمرانی؛ افزایش ساخت‌وسازهای اداری، تجاری و مسکونی؛ بهبود وسایل حمل‌ونقل؛ بهبود خدمات و امکانات	احمدی و همکاران، ۱۳۹۷:۱۴۰؛ احمدی زاده هند خاله و همکاران، ۱۳۹۷:۱۰۸؛ امید و همکاران، ۱۳۹۴:۲۴؛ عباسستانی و همکاران، ۱۳۹۵:۲۹؛ فال سلیمان و همکاران، ۱۱۸:۱۴۰؛ گلی و عسگری، ۱۳۸۵:۱۴۶.
اقتصادی	ایجاد شغل جدید؛ ایجاد شغل خدماتی - تجاری؛ ایجاد شغل برای زنان؛ از دست دادن شغل؛ تغییر مکان شغلی؛ سرمایه‌گذاری در شهرهای دیگر قبل از شهر شدن؛ سرمایه‌گذاری در شهرهای دیگر بعد از شهر شدن؛ افزایش سرمایه‌گذاری‌های مردم روستاهای اطراف در این شهر؛ تغییر گروه شغلی (کشاورزی، صنعتی، خدماتی و آزاد)؛ تغییر درآمد؛ تغییر قیمت زمین و مسکن؛ تغییر خریدوفروش مسکن؛ تغییر ساخت‌وساز مسکن؛ درآمد؛ تعاملات اقتصادی؛ تعداد و درصد شاغلان در بخش‌های مختلف اقتصادی؛ فرصت‌های شغلی؛ رشد مشاغل خانگی؛ ایجاد بازارهای محلی؛ افزایش هزینه‌ها	احمدی و همکاران، ۱۴۰۰:۱۶۷؛ کریمی و همکاران، ۱۳۹۳:۱۹۷؛ احمدی زاده هند خاله و همکاران، ۱۳۹۷:۱۰۸؛ امید و همکاران، ۱۳۹۴:۲۴؛ فال سلیمان و همکاران، ۱۱۴:۱۴۰.
اجتماعی - فرهنگی	انگیزه مهاجرت؛ مهاجرپذیری؛ احساس تعلق به جامعه شهری؛ امید به توسعه شهر؛ رضایت از زندگی در شهر؛ استقبال از تبدیل روستا به شهر؛ رضایت مردم روستاهای اطراف از تبدیل روستا به شهر؛ گرایش به الگوی ساخت مسکن شهری؛ انسجام اجتماعی مردم؛ همیاری و کمک در امور عمومی؛ شرکت در مراسم عمومی؛ اعتماد به مردم؛ میزان اهمیت مردم برای افراد؛ رفت‌وآمد با بستگان؛ مورد مشورت قرار گرفتن در میان مردم؛ مورد مشورت قرار گرفتن در خانواده؛ همبستگی اجتماعی؛ نگرش‌ها و هنجارهای اجتماعی؛ قانونمندی؛ کیفیت زندگی؛ مشارکت محلی و مذهبی؛ مشارکت در عمران محل؛ رضایت از خدمات‌رسانی؛ رضایت از توجه مسئولان شهر به مشکلات؛ رضایت از عملکرد مسئولان؛ امنیت اجتماعی؛ تعامل و همکاری میان مردم	احمدی و همکاران، ۱۴۰۰:۱۶۷؛ کریمی و همکاران، ۱۳۹۳:۱۹۷؛ امید و همکاران، ۱۳۹۴:۲۴؛ فال سلیمان و همکاران، ۱۴۰۰:۱۱۵.

پی‌نوشت

13. sustainable development
14. sustainability assessment
15. resilience
16. nature
17. ecosystem services
18. landscape ecology
19. landscape change
20. green infrastructure
21. biodiversity
22. ecological well-being
23. Socio-ecological networks
24. Well-being
25. Health
26. Cultural transformation
27. social capital

1. Web of science
2. Scopus
3. rural development
4. ecological design
5. eco revelatory design
6. landscape urbanism
7. Biophilic design
8. Landscape design
9. Landscape planning
10. Design framework
11. Sustainable design
12. Shifting landscape

موردی: استان فارس - ایران)، اولین کنفرانس معماری و فضاهای شهری پایدار، مشهد.

- امیدی، صابر؛ خاتون آبادی، احمد؛ ابراهیمی، محمدصادق. (۱۳۹۴). بررسی پیامدهای اقتصادی و اجتماعی تبدیل روستا به شهر (مطالعه موردی: روستا - شهر حسن آباد، شهرستان اقلید). *مطالعات ساختار و کارکرد شهری*، دوره ۱۰، شماره ۳، ۲۸-۱۱.

- امیرانتخابی، شهرام. (۱۳۹۴). پیامدهای تبدیل روستاها به شهر در ناحیه فومنات. *فصلنامه جغرافیا*، دوره ۱۳، شماره ۴۶، ۱۳(۴۶)-۲۵۱-۲۳۵.

- ایزدی، حسن؛ نوزدی، معراج. (۱۳۹۲). ارتقای روستا به شهر و تأثیر آن در تحول تعامل‌های روستایی - شهری مطالعه موردی: بخش بیضاء-شهرستان سپیدان. *پژوهش‌های روستایی*، دوره ۴، شماره ۱، ۱۰۰-۷۷.

- ایزدی خرامه، حسن. (۱۳۸۰). *تبدیل روستا به شهر و نقش آن در توسعه روستایی. مورد مطالعه: استان فارس*، رساله دکتری جغرافیا و برنامه‌ریزی روستایی، دانشگاه تهران، تهران.

- برقی، حمید؛ قنبری، یوسف؛ سیف الهی، محمود. (۱۳۹۰). بررسی رضایتمندی ساکنان مناطق روستایی در تبدیل نقاط روستایی به شهر. *جغرافیا*، دوره ۳۱، شماره ۹، ۲۳۴-۲۱۵.

- برنافر، مهدی. (۱۳۹۷). *مفهوم‌سازی اثرات تبدیل سکونتگاه‌های روستایی به شهر بر سازمان فضایی منطقه‌ای- نمونه موردی: استان گیلان*. رساله دکتری، دانشگاه تهران، تهران.

- خراسانی، محمدامین؛ بابائی، محسن. (۱۴۰۱). *گزارش واکاوی و آسیب‌شناسی فرایند تبدیل روستا به شهر در نظام مدیریت سرزمین در ایران*، مرکز پژوهش‌های مجلس شورای اسلامی، تهران.

- رحیمیان، مهدی؛ حافظی، فرشته؛ غلامرضایی، سعید؛ میر، نسرين. (۱۳۹۸). تبدیل روستا به شهر و تأثیر آن بر کیفیت زندگی ساکنان (مورد مطالعه: بیران شهر). *آمایش محیط*، دوره ۱۲، شماره ۴۷، ۱۰۷-۸۵.

- رضایی راد، هادی؛ شمالی باباحمدی، لیلیا. (۱۳۹۸). *شناسایی و سنجش عوامل مؤثر بر سیر تحولات روستا به شهر در پهنه‌های اقلیمی متفاوت (مطالعه موردی: استان خوزستان)*. *مطالعات محیطی هفت حصار*، دوره ۸، شماره ۳۰، ۸۴-۶۹.

- رضوانی، محمدرضا؛ منصوریان، حسین؛ احمدی، فاطمه. (۱۳۸۹). ارتقای روستاها به شهر و نقش آن در بهبود کیفیت

28. AND

29. OR

30. Landscape & urban planning

31. Landscape Ecology

32. Sustainability

33. Environment & urbanization

34. Science of total environment

35. Journal of urban history

36. Technology in society

37. Journal of rural studies

38. International journal of scientific & engineering research

39. Cities

40. Landscape Research

41. Land use policy

42. Ecosystem Services

43. Habitat international

44. Land

45. Chinese geographical science

46. Journal of Urban Planning and Development

47. Journal of Urban Management

48. Landscape Online

49. Urban Forum

## فهرست منابع

- احمدی، سودابه؛ صادقلو، طاهره؛ شایان، حمید. (۱۳۹۸). تحلیل عوامل مؤثر بر تغییر منظر کالبدی روستاهای حاشیه کلان‌شهرها (مورد مطالعه: روستاهای حاشیه شمالی کلان‌شهر مشهد). *فصلنامه پژوهش‌های روستایی*، دوره ۱۰، شماره ۴، ۶۹۷-۶۸۴.

- احمدی، منیژه؛ جهانسوزی، مه‌ری؛ دهقانی، ندا. (۱۴۰۰). تأثیر تبدیل روستا به شهر بر توسعه نواحی روستایی: مطالعه موردی شهر سلطان‌آباد. *فصلنامه روستا و توسعه*، دوره ۲۴، شماره ۲، ۱۸۳-۱۵۷.

- احمدی زاده هنده خاله، تقی؛ مهدوی، مسعود؛ جاجرمی، کاظم؛ فرجی، عبدالرضا. (۱۳۹۷). تحلیل اثرات جمعیتی، اقتصادی و کالبدی تبدیل سکونتگاه‌های روستایی به شهر طی سال‌های ۹۰-۱۳۷۵ (مطالعه موردی: شهر رودبنه، شهرستان لاهیجان، استان گیلان). *فصلنامه علمی و پژوهشی نگرش‌های نو در جغرافیای انسانی*، دوره ۹، شماره ۳، ۶۴-۵۱.

- افشار، سحر؛ اطهاری، کمال؛ کاظمیان، غلامرضا؛ مهدیزاده، جواد. (۱۳۸۶). حکمروایی شهری، مبانی نظری و ضرورت شکلگیری آن در ایران، *جستارهای شهرسازی*، ۱۹-۲۰ (۶)، ۸-۱۷.

- امیدی، صابر؛ خاتون‌آبادی، احمد؛ ابراهیمی، محمدصادق. (۱۳۹۲). تبدیل روستا به شهر و توسعه شهری پایدار (مطالعه

زندگی ساکنان محلی (مطالعه موردی: شهرهای فیروزآباد و صاحب در استان‌های لرستان و کردستان). پژوهش‌های روستایی، دوره ۱، شماره ۱، ۶۵-۳۳.

- زنگنه، یعقوب؛ سمیعی پور، داود؛ حمیدیان، علیرضا. (۱۳۹۲). تبدیل روستا به شهر و نقش آن در توسعه منطقه‌ای و تحولات نظام شهری. فصلنامه مطالعات جغرافیایی مناطق خشک، دوره ۴، شماره ۱۳، ۳۶-۱۷.

- زنگنه شهرکی، سعید. (۱۳۹۲). فرایند تبدیل نقاط روستایی به شهر در مقیاس ملی و پیدایش پدیده «خام‌شهرها». پژوهش‌های روستایی، دوره ۴، شماره ۳، ۵۷۵-۵۳۵.

- سرابی، محمدحسن؛ اسکندری ثانی، محمد. (۱۳۸۶). تبدیل روستاهای بزرگ به شهرهای کوچک و نقش آن در تعادل‌بخشی ناحیه‌ای موردشناسی: ریوش شهرستان کاشمر. فصلنامه جغرافیا و توسعه، دوره ۵، شماره ۱۰، ۱۸۲-۱۶۵.

- سیف‌الهی، محمود؛ شهابی، سیامک؛ صالحی، اصغر. (۱۳۸۷). اثرات تبدیل روستا به شهر بر بخش کشاورزی مناطق روستایی: مطالعه موردی شهر اژیه در پایاب زاینده‌رود. روستا و توسعه، دوره ۱۱، شماره ۳، ۹۶-۷۷.

- شادی‌طلب، ژاله؛ ایمانی جاجرمی، حسین؛ بیات، مجتبی. (۱۳۹۰). تحلیلی جامعه‌شناختی از ویژگی‌های روستاهای در حال گذار در منطقه کلان‌شهری تهران. بررسی مسائل اجتماعی ایران، دوره ۲، شماره ۱، ۴۰-۲۳.

- شاطریان، محسن؛ صلاحی اصفهانی، گیتی؛ گنجی پور، محمود؛ اشنویی، امیر. (۱۳۹۵). تبیین پیامدهای اجتماعی تبدیل نقاط روستایی به شهر مطالعه موردی: شهرهای نیاسر، برزک، سفیدشهر و مشکات در ناحیه کاشان. فضای جغرافیایی، دوره ۱۶، شماره ۵، ۶۴-۴۵.

- شماعتی، علی؛ عظیمی، آزاده؛ فرجی ملائی، امین. (۱۳۹۰). بررسی اثرات شهر شدن نقاط روستایی بر بهبود کیفیت زندگی ساکنین. مطالعات مدیریت شهری، دوره ۳، شماره ۱، ۱۵۵-۱۲۹.

- شمس‌الدینی، علی. (۱۳۸۸). جایگاه مسکن روستایی در تأثیرپذیری تغییرات کالبدی - فضایی روستاها از محیط‌های شهری. فصلنامه مسکن و محیط روستا، دوره ۲۷، شماره ۱۲۴، ۵۱-۴۰.

- صادقیان قمشلو، فرزانه. (۱۳۹۲). ارزیابی و تحلیل پیامدهای تبدیل روستا به شهر (مطالعه موردی: شهرستان‌ها جنوب استان

اصفهان، پایان‌نامه ارشد جغرافیا، دانشگاه اصفهان، اصفهان. صفی جهان‌شاهی، الهه؛ راد، صدیقه؛ خداداد، مهدی. (۱۳۹۶). بررسی و تحلیل رضایتمندی شهروندان از روند تبدیل روستا به شهر (نمونه موردی: شهر جدید خلیل شهر). معماری سبز، شماره ۷، ۳۴-۲۱.

- ضیاءتوانا، محمدحسن؛ شریفی، خدیجه. (۱۳۹۲). تبدیل شلمزار به شهر و نقش آفرینی آن در توسعه روستاهای پیرامون مطالعه موردی: بخش کیار-شهرستان شهرکرد. پژوهش‌های روستایی، دوره ۴، شماره ۱، ۷۵-۴۹.

- ضیاءتوانا، محمدحسن؛ امیرانتخابی، شهرام. (۱۳۸۶). نقش بازارهای روستایی در فرایند شکل‌گیری سازمان فضایی و شبکه سکونتگاهی نمونه: شهرستان تالش. جغرافیا و توسعه ناحیه‌ای، دوره ۵، شماره ۸، ۱۳۶-۱۱۵.

- عزیزی، محمدمهدی؛ زبردست، اسفندیار؛ برنافر، مهدی. (۱۳۹۷). تحلیلی بر عوامل و اثرات تبدیل روستا به شهر بر نظام شهری استان گیلان (۱۳۳۵-۱۳۹۵). برنامه‌ریزی و آمایش فضا، دوره ۲۲، شماره ۱، ۲۱۸-۱۸۷.

- عزیزی، محمدمهدی؛ زبردست، اسفندیار؛ برنافر، مهدی. (۱۳۹۸). سنجش اثرات تبدیل روستا به شهر بر نظام شهری در مقیاس ناحیه: نمونه موردی ناحیه‌های استان گیلان (۱۳۳۵-۱۳۹۵). مدیریت شهری و روستایی، دوره ۵۴، شماره ۲۰، ۲۶-۷.

- عزیزی، محمدمهدی؛ زبردست، اسفندیار؛ برنافر، مهدی. (۱۳۹۸). مفهوم‌سازی فرایند تبدیل سکونتگاه‌های روستایی به شهر. دانش شهرسازی، دوره ۳، شماره ۱، ۱۳-۱.

- عنابستانی، علی‌اکبر. (۱۳۹۳). تحلیل آثار تغییرات اجتماعی در زندگی روستائیان بر الگوی مسکن روستایی (مطالعه موردی: شهرستان بینالود). پژوهش و برنامه‌ریزی روستایی، دوره ۳، شماره ۵، ۶۸-۵۷.

- عنابستانی، علی‌اکبر؛ انزایی، الهه؛ بهزادی، صدیقه. (۱۳۹۵). اثرپذیری الگوی مسکن روستایی از تغییرات فرهنگی و اجتماعی روستائیان مورد: شهرستان نکا. فصلنامه اقتصاد و توسعه روستایی، شماره ۱۶، ۴۲-۲۱.

- فال سلیمان، محمود؛ اسکندری ثانی، محمد؛ رضائی نسب، آزاده. (۱۴۰۰). تبدیل روستا به شهر و ابعاد اثرات آن در فضا (مورد مطالعه: شهرهای زیارت و لوجلی شهرستان شیروان). روستا و توسعه پایدار فضا، دوره ۲، شماره ۴، ۱۲۳-۱۰۱.

- کوبی، لیلا؛ اکرمی، غلامرضا؛ بدری، سیدعلی؛ رضوانی، محمدرضا. (۱۳۹۳). مروری بر تغییر شکل منظر فرهنگی از دیدگاه اکولوژی، اقتصادی - اجتماعی؛ مطالعه منظرهای شهری - روستایی اتحادیه اروپا. فصلنامه مسکن و محیط روستا، دوره ۳۳، شماره ۱۴۷، ۵۰-۳۱.

- گزلكوهی، دنیا؛ ایزانلو، صمد. (۱۳۹۷). اثرات تبدیل روستا به شهر بر کیفیت زندگی: وضعیت اقتصادی - اجتماعی مطلوبیت سکونت گاهی (مطالعه موردی: شهر زیارت در شهرستان شیروان). پژوهش ملل، دوره ۳۸، شماره ۴، ۱۵۴-۱۲۹.

- گلی، علی. (۱۳۸۳). تحلیل فرایند گذار از روستا به شهر و طراحی مدلی برای شناسایی روستاهای در حال گذار در ایران، رساله دکتری جغرافیا و برنامه ریزی روستایی، دانشگاه تربیت مدرس، تهران.

- گلی، علی؛ عسگری، علی. (۱۳۸۵). کاربرد منطق فازی در تبدیل روستا به شهر، نمونه موردی: استان تهران. برنامه ریزی و آمایش فضا، دوره ۱۰، شماره ۲، ۱۵۹-۱۳۹.

- گلی، علی؛ عسگری، علی؛ رکن الدین افتخاری، عبدالرضا. (۱۳۸۳). تبیین الگوی فضایی روستاهای در حال گذار با استفاده از سیستم اطلاعات جغرافیایی: شمال غرب ایران. مدرس علوم انسانی، دوره ۳۵، شماره ۸، ۱۷۴-۱۴۷.

- مهاجرانی، علی اصغر؛ حقیقتیان، منصور؛ یوسف نیا، مهدی. (۱۳۹۴). بررسی تأثیر شهرنشینی بر سبک زندگی ساکنان روستاهای تبدیل شده به شهر در ایران نمونه موردی: شهرستانهای خواف و رشتخوار در استان خراسان رضوی. مجله علمی پژوهشی مطالعات توسعه اجتماعی فرهنگی، دوره ۴، شماره ۲، ۱۲۳-۱۰۳.

- مولایی هشجین، نصراله؛ کریمیان، مریم؛ بلوچی، عثمان؛ مغانی، الهه. (۱۳۹۳). ارزیابی نقش سیاست تبدیل سکونتگاههای روستایی به شهر در کیفیت زندگی ساکنان محلی (مورد شناسی: شهرهای بُردخون و بَنک، استان بوشهر). مطالعات برنامه ریزی سکونتگاههای انسانی، دوره ۹، شماره ۲۸، ۳۳-۱۷.

- Ahern, J., Cilliers, S., & Niemelä, J. (2014). The concept of ecosystem services in adaptive urban planning and design: A framework for supporting innovation. *Landscape and Urban Planning*, 125, 254-259.

- Antrop, M. (2000). Changing patterns in the urbanized countryside of Western Europe. *Landscape ecology*, 15(3), 257-270.

- فراهانی، حسین؛ بهمنی، افشین؛ جبالی، فرزانه. (۱۳۹۵). فرایند تبدیل سکونتگاههای روستایی به شهر و اثرات آن بر کیفیت زندگی شهروندان (مطالعه موردی: شهر بلبان آباد، شهرستان دهگلان). فصلنامه علمی-پژوهشی برنامه ریزی منطقه‌ای، دوره ۶، شماره ۲۲، ۲۰۲-۱۹۱.

- فیروزنیا، قدیر؛ ضیاءتوانا، محمدحسن؛ رکن الدین افتخاری، عبدالرضا. (۱۳۸۶). تبیین فرایند تحول روستا با بهره گیری از نظریه «چرخه حیات». مدرس علوم انسانی، دوره ۱۱، شماره ۱، ۹۳-۱۱۹.

- کاردار، سعید؛ قادرمرزی، حامد؛ بهمنی، افشین. (۱۳۹۸). تحلیل و اولویت بندی شاخص های زیست پذیری در روستاهای ارتقایافته به شهر (مطالعه موردی: شهرستان دهگلان، شهر بلبان آباد). جغرافیا و توسعه ناحیه‌ای، دوره ۱۷، شماره ۱، ۳۵۶-۳۳۳.

- کاظمی چمسورک، زینب، جلالیان، حمید؛ زنگنه، احمد. (۱۳۹۸). تحلیل تحولات ساختاری - کارکردی روستاهای در حال گذار شهرستان ایوان. برنامه ریزی توسعه کالبدی، دوره ۶، شماره ۴، ۲۷-۴۱.

- کریمی، بهرام. (۱۳۹۱). ارزیابی تأثیر تبدیل روستا به شهر در توسعه مناطق کوهستانی (مطالعه موردی: بخش دیلمان - شهرستان سیاهکل). رساله دکتری جغرافیا، دانشگاه تهران، تهران.

- کریمی، بهرام؛ بدری، سیدعلی؛ سلمانی، محمد. (۱۳۹۳). بررسی نگرش مردم محلی به سیاست تبدیل روستا به شهر بر حسب محل سکونت (مطالعه موردی: بخش دیلمان، شهرستان سیاهکل). مدیریت شهری و روستایی، دوره ۱۳، شماره ۳۷، ۲۱۲-۱۹۳.

- کریمی، بهرام؛ بدری، سیدعلی؛ سلمانی، محمد؛ قدیری معصوم، مجتبی. (۱۳۹۱). ارزیابی تأثیر ارتقای روستاها به شهر در توسعه مناطق کوهستانی از دیدگاه مردم محلی (مطالعه موردی: بخش دیلمان - شهرستان سیاهکل). پژوهش های روستایی، دوره ۳، شماره ۱، ۳۱-۱.

- کریمی، بهرام؛ سلمانی، محمد؛ بدری، سیدعلی؛ رضوانی، محمدرضا. (۱۳۹۳). ارزیابی اثرات تبدیل روستا به شهر در توسعه مناطق کوهستانی با استفاده از روش نظریه بنیانی (مورد: بخش دیلمان - شهرستان سیاهکل). فصلنامه مسکن و محیط روستا، دوره ۳۳، شماره ۱۴۵، ۱۱۰-۹۵.

- Small Towns in the Surroundings of Guwahati City, Assam, India. *International Journal of Scientific & Engineering Research*, 4(12), 1135-1150.
- Njoh, A. J. (2003). Urbanization and development in sub-Saharan Africa. *Cities*, 20(3), 167-174.
- Ortiz-Báez, P., Cabrera-Barona, P., & Bogaert, J. (2021). Characterizing landscape patterns in urban-rural interfaces. *Journal of Urban Management*, 10(1), 46-56.
- Pauleit, S., Breuste, J., Qureshi, S., & Sauerwein, M. (2010). Transformation of rural-urban cultural landscapes in Europe: Integrating approaches from ecological, socio-economic and planning perspectives. *Landscape online*, 20, 1-10.
- Plieninger, T., Draux, H., Fagerholm, N., Bieling, C., Bürgi, M., Kizos, T., Kuemmerle, T., Primdahl, J., & Verbürg, P. H. (2016). The driving forces of landscape change in Europe: A systematic review of the evidence. *Land Use Policy*, 57, 204-214.
- Rowley, J., & Slack, F. (2004). Conducting a literature review. *Management research news*.
- Smith, N. R. (2014). Beyond top-down/bottom-up: Village transformation on China's urban edge. *Cities*, 41, 209-220.
- Solon, J. (2009). Spatial context of urbanization: Landscape pattern and changes between 1950 and 1990 in the Warsaw metropolitan area, Poland. *Landscape and Urban Planning*, 93(3-4), 250-261.
- Song, M., Huntsinger, L., & Han, M. (2018). How does the ecological well-being of urban and rural residents change with rural-urban land conversion? The case of Hubei, China. *Sustainability*, 10(2), 527.
- Tacoli, C. (2003). The links between urban and rural development. *Environment and Urbanization*, 15(1), 3-12.
- Tang, Y., Zhao, W., & Gu, C. (2017). Urbanization and rural development in the Beijing-Tianjin-Hebei metropolitan region: Coupling-degree model. *Journal of Urban Planning and Development*, 143(1), 04016028.
- Thomas, M. (2018). Making a town: Urbanity, rurality, and the politics of place in Ebersbach (Fils), 1945-1989. *Journal of Urban History*, 44(6), 1062-1080.
- Wang, Z. (2018). Evolving landscape-urbanization relationships in contemporary China. *Landscape and Urban Planning*, 171, 30-41.
- Wei, J., Qian, J., Tao, Y., Hu, F., & Ou, W. (2018). Evaluating spatial priority of urban green infrastructure for urban sustainability in areas of rapid urbanization: A case study of Pukou in China. *Sustainability*, 10(2), 327.
- Weng, Y.-C. (2007). Spatiotemporal changes of landscape pattern in response to urbanization. *Landscape and Urban Planning*, 81(4), 341-353.
- Wu, J. J. (2008). Making the case for landscape ecology an effective approach to urban sustainability. *Landscape journal*, 27(1), 41-50.
- Xie, Y., Yu, M., Bai, Y., & Xing, X. (2006). Ecological analysis of an emerging urban landscape pattern—desakota: a case study in Suzhou, China. *Landscape ecology*, 21(8), 1297-1309.
- Antrop, M. (2004). Landscape change and the urbanization process in Europe. *Landscape and Urban Planning*, 67(1-4), 9-26.
- Antrop, M. (2005). Why landscapes of the past are important for the future. *Landscape and Urban Planning*, 70(1-2), 21-34.
- Arnaiz-Schmitz, C., Schmitz, M. F., Herrero-Jauregui, C., Gutierrez-Angonese, J., Pineda, F. D., & Montes, C. (2018). Identifying socio-ecological networks in rural-urban gradients: Diagnosis of a changing cultural landscape [Article]. *Science of the Total Environment*, 612, 625-635.
- Chang, Q., Li, S., Wang, Y., Wu, J., & Xie, M. (2013). Spatial process of green infrastructure changes associated with rapid urbanization in Shenzhen, China. *Chinese Geographical Science*, 23(1), 113-128.
- Chen, X., Xu, L., Zhu, R., Ma, Q., Shi, Y., & Lu, Z. (2022). Changes and Characteristics of Green Infrastructure Network Based on Spatio-Temporal Priority. *Land*, 11(6), 901.
- Cohen, B. (2006). Urbanization in developing countries: Current trends, future projections, and key challenges for sustainability. *Technology in society*, 28(1-2), 63-80.
- Dadashpoor, H., Azizi, P., & Moghadasi, M. (2019). Land use change, urbanization, and change in landscape pattern in a metropolitan area [Article]. *Science of the Total Environment*, 655, 707-719. <https://doi.org/10.1016/j.scitotenv.2018.11.267>
- DiBari, J. N. (2007). Evaluation of five landscape-level metrics for measuring the effects of urbanization on landscape structure: the case of Tucson, Arizona, USA. *Landscape and Urban Planning*, 79(3-4), 308-313.
- Guin, D., & Das, D. N. (2015). Spatial perspectives of the new census towns, 2011: A case study of West Bengal. *Environment and Urbanization ASIA*, 6(2), 109-124.
- Hersperger, A. M., & Bürgi, M. (2010). How do policies shape landscapes? Landscape change and its political driving forces in the Limmat Valley, Switzerland 1930-2000. *Landscape Research*, 35(3), 259-279.
- Heymans, A., Breadsell, J., Morrison, G. M., Byrne, J. J., & Eon, C. (2019). Ecological urban planning and design: A systematic literature review. *Sustainability*, 11(13), 3723.
- Ibrahim, M. B., Zulu, L. C., & Bein, F. L. (2018). Settlement in Transition: a Transformation of a Village into a Small Town in Western Sudan. *Urban Forum*.
- Knight, J. (1994). Town-making in rural Japan: An example from Wakayama. *Journal of Rural Studies*, 10(3), 249-261.
- Lapointe, M., Gurney, G. G., & Cumming, G. S. (2020). Urbanization alters ecosystem service preferences in a Small Island Developing State [Article]. *Ecosystem Services*, 43, 9, Article 101109. <https://doi.org/10.1016/j.ecoser.2020.101109>
- Long, H., Liu, Y., Hou, X., Li, T., & Li, Y. (2014). Effects of land use transitions due to rapid urbanization on ecosystem services: Implications for urban planning in the new developing area of China. *Habitat International*, 44, 536-544.
- Manta, R., Borah, J., & Borah, J. (2013). Growth of