

## Analysis and Recognition of the Decorative Features of Historical Building in the Hozdar Safavid City

Jamshid Davtalab<sup>1</sup>, Abolfazl Heidari<sup>1\*</sup>, Neda Naseri<sup>2</sup>

1. Associate Professor, Department of Architecture, Faculty of Art and Architecture, University of Zabol, Zabol, Iran
2. Master Student of Iran Architecture Studies, Faculty of Art and Architecture, University of Zabol, Zabol, Iran

### Article Info

#### Original Article

Received: 2023/01/02;  
Accepted: 2023/02/15;  
Published Online 2023/07/15

 [10.30699/athar.44.1.18](https://doi.org/10.30699/athar.44.1.18)

Use your device to scan  
and read the article online



#### Corresponding Author Abolfazl Heidari

Associate Professor,  
Department of Architecture,  
Faculty of Art and  
Architecture, University of  
Zabol, Zabol, Iran

#### Email:

[abolfazlheidari@uoz.ac.ir](mailto:abolfazlheidari@uoz.ac.ir)

### ABSTRACT

Hozdar city is one of the historical areas of Sistan, despite the destruction of most of its historical buildings, special decorations and brickwork can still be seen in the remains of its buildings and this shows the presence of impressive decorations in these buildings. The decorative elements in these buildings have designs and patterns that were specific to the architecture of this region, which are now in danger of destruction. So, the purpose of this research is as follows: Recognizing and analyzing different types of decorations in the historical monuments of Hozdar city; In order to recognize and revive these foundations in today's architecture and try to preserve them, and also revival of valuable historical decorative patterns of Hozdar city of Sistan. Research question is: What types of decorations are there in the historical monuments of Hozdar City? To answer the research, question this research has been done using an inductive research strategy and descriptive-analytical method. Data collection has been done by using authentic document sources in the theoretical foundations section and conducting field studies using observation and interviews. Finally, the research results showed that in terms of design and pattern, certain types of geometric motifs have been used in the decoration of the historical monuments of Hozdar City and the dominant decorations used in these buildings are made using the pattern and pattern index, and most of the decorations used in these buildings are done by using design and pattern, and color has the least impact among the examined components.

**Keywords:** Historic Buildings of Hozdar City, Architectural Decorations, Design and Pattern, Materials and Techniques, Color and Light

Copyright © 2023. This open-access journal is published under the terms of the Creative Commons Attribution-NonCommercial 4.0 International License which permits Share (copy and redistribute the material in any medium or format) and Adapt (remix, transform, and build upon the material) under the Attribution-NonCommercial terms.

#### How to Cite This Article:

Davtalab J, Heidari A, Naseri N. Analysis and Recognition of the Decorative Features of Historical Building in the Hozdar Safavid City. *Athar*. 44 (1), 18-39.

مقاله پژوهشی

واکاوی و بازشناسی ویژگی‌های تزئیناتی بناهای تاریخی در شهر صفوی حوضدار

جمشید داوطلب<sup>۱</sup>، ابوالفضل حیدری<sup>۲\*</sup>، ندا ناصری<sup>۲</sup>

۱. دانشیار، گروه معماری، دانشکده هنر و معماری، دانشگاه زابل، زابل، ایران

۲. دانشجوی کارشناسی ارشد مطالعات معماری ایران، دانشکده هنر و معماری، دانشگاه زابل، زابل، ایران

خلاصه

اطلاعات مقاله

شهر حوضدار یکی از مناطق تاریخی منطقه سیستان است که با وجود از بین رفتن بخش اعظمی از بناهای تاریخی آن هنوز در بقایای بناهای آن تزئینات و آجرچینی‌های خاصی دیده می‌شود و این نشان از وجود تزئینات چشمگیر در این بناها دارد. عناصر تزئیناتی موجود در این بناها، دارای طرح و نقش‌هایی هستند که مختص معماری این منطقه بوده است که اکنون در معرض نابودی هستند. در این راستا هدف از انجام این تحقیق بازشناسی و واکاوی گونه‌های متفاوت تزئیناتی در بناهای تاریخی شهر حوضدار، در جهت شناخت و احیای این بن‌مایه‌ها در معماری امروز و تلاش برای حفظ و نگهداری و همچنین احیای الگوهای تزئیناتی با ارزش تاریخی این شهر است. بر همین اساس این تحقیق در راستای پاسخ به این سؤال که چه انواعی از تزئینات در بناهای تاریخی شهر حوضدار به کار رفته است و با استفاده از راهبرد تحقیق استقرائی و به صورت توصیفی-تحلیلی صورت گرفته است. گردآوری داده‌ها با استفاده از منابع اسنادی معتبر در بخش مبانی نظری و همچنین مطالعات میدانی با استفاده از مشاهده و مصاحبه صورت پذیرفته است. نتایج تحقیق نشان داد که از نظر طرح و نقش، انواع خاصی از نقوش هندسی در تزئینات بناهای تاریخی شهر حوضدار به کار گرفته شده است و تزئینات غالب به کار گرفته شده در این بناها با استفاده از شاخص طرح و نقش صورت گرفته و کمترین میزان تأثیر را در بین مؤلفه‌های مورد بررسی، شاخص رنگ دارد.

دریافت: ۱۴۰۱/۱۰/۱۲

پذیرش: ۱۴۰۱/۱۱/۲۶

انتشار آنلاین: ۱۴۰۲/۰۴/۲۴

نویسنده مسئول:

ابوالفضل حیدری

دانشیار، گروه معماری، دانشکده هنر و معماری، دانشگاه زابل، زابل، ایران

پست الکترونیک:

[abolfazlheidari@uoz.ac.ir](mailto:abolfazlheidari@uoz.ac.ir)

**کلیدواژه‌ها:** بناهای تاریخی شهر حوضدار، تزئینات معماری، طرح و نقش، مصالح و تکنیک، رنگ و

نور

حق کپی رایت انتشار: این نشریه ی دارای دسترسی باز، تحت قوانین گواهینامه بین‌المللی Creative Commons Attribution 4.0 International License منتشر می‌شود که اجازه اشتراک (تکثیر و بازآرایی محتوا به هر شکل) و انطباق (باز ترکیب، تغییر شکل و بازسازی بر اساس محتوا) را می‌دهد.

داوطلب جمشید، حیدری ابوالفضل، ناصری ندا. واکاوی و بازشناسی ویژگی‌های تزئیناتی بناهای تاریخی در شهر صفوی حوضدار. فصلنامه علمی اثر. ۴۴ (۱)، ۱۸-۳۹.

## ۱- مقدمه

شهر تاریخی حوضدار، از مناطق مهم سیستان است که در زمان آبادی خود (دوره صفوی) مجموعه بناهای زیادی را در خود جای داده بود. متأسفانه به دلیل جابه‌جایی مسیر رودخانه و قرارگیری این منطقه در مسیر آب، بخش اعظمی از این محوطه تاریخی شسته شده و از بین رفته است و محدود بقایای ساختمان‌ها، خرابه‌های برجای‌مانده از آنها هستند. با این حال با مشاهده کلی در این منطقه می‌توان الگوهای ارزشمند تزئیناتی معماری را دید. از این جهت، نگارندگان بر آن شدند تا با مطالعه میدانی، الگوهای تزئیناتی این بناها را مورد بررسی قرار داده و ضمن تلاشی برای حفظ و احیای این عناصر، به بازساخت معماری دوره صفوی و الگوهای بومی آن در منطقه سیستان کمک کنند. با توجه به هدف پژوهش، تحقیق حاضر در تلاش برای پاسخ به پرسش‌های ذیل است:

- انواع تزئینات در بناهای تاریخی شهر حوضدار چگونه است؟

- پرکاربردترین نوع تزئینات به کاررفته در این بناها در هریک از زمینه‌های مورد بررسی در تحقیق («طرح و نقش»، «مصالح و تکنیک» و «رنگ و نور») کدام‌اند؟

در این راستا با انجام بررسی‌ها و مطالعات اولیه، این گونه به نظر می‌رسد که به لحاظ طرح و نقش، گونه‌های متفاوتی از تزئینات در برخی بناهای تاریخی شهر حوضدار وجود دارد، اما در کل، گونه‌های متنوعی از تزئینات در این منطقه یافت نشده است. پرکاربردترین نوع تزئینات در این بناها نیز نقوش هندسی هستند.

## ۲- پیشینه پژوهش

اگر برای معماری کالبد و روحی قائل باشیم، بی‌گمان در معماری ایرانی تزئینات همانند روحی خواهد بود که کالبد سازه‌ها را به تمامی دربرگرفته است (Sahafi Asl & Ayatollahi, 2013). تزئینات را نمی‌توان از معماری جدا کرد، اما به مراتب، نسبت به معماری بیشتر می‌توان نشانه‌های تاریخی و هویت اجتماعی و ارزش‌های فرهنگی را از آن

تزیین از ارکان زیبایی‌شناسی هنر ایرانی است که در معماری کاربرد فراوانی دارد. معماری به‌عنوان بستر زندگی انسان که بیشترین کاربرد را در زندگی افراد در طول زمان داشته است، یکی از پرکاربردترین نمودهای به‌کارگیری تزئینات در زندگی افراد بوده است که از بینش و نوع تفکر افراد تأثیر می‌گیرد. در دوره‌های مختلف تاریخ معماری، تزئینات دچار دگرگونی‌ها و نوآوری‌هایی شده است که یکی از دلایل آن را می‌توان متأثر از فرهنگ مردم و اندیشه‌های حاکم بر جامعه دانست. جای‌جای ایران، گنجینه‌ای از فرهنگ و تمدن‌های مختلف طی ادوار متفاوت است. در این راستا بررسی تزئینات معماری شاید بتواند کمکی در جهت شناخت دیدگاه، بینش و فرهنگ مردمان ادوار مختلف در مناطق مختلف باشد. با ورود اسلام به ایران، بینش اسلامی معماری را تحت تأثیر خود قرار داد و تزئینات به‌عنوان بخشی جدانشدنی از معماری، به تبعیت از این تغییرات، تأثیر پذیرفت دوره صفوی در ایران به‌عنوان یک حکومت متأثر از بینش اسلامی، بناهای زیادی را بنا نهاده است که اصول و الگوهای معماری اسلامی در آنها رعایت شده است.

سیستان یکی از مناطق کشور است که در ادوار مختلف تاریخی، گونه‌ها و الگوهای ارزشمند معماری را در خود جای داده است. بیشتر این عناصر مربوط به دوره ساسانی است، اما در دوره صفوی نیز بناهای مهم تاریخی وجود دارد که شایسته بررسی بیشتر است. متأسفانه بخش زیادی از این بناها به دلیل عدم توجه و رسیدگی، تخریب شده یا دچار آسیب‌های جدی شده است. در این راستا پرداختن به این بناها از آن جهت می‌تواند مفید واقع شود که این بناها و به‌خصوص تزئینات آنها نشان از دیدگاه و بینش فرهنگی مردم سیستان در آن زمان داشته‌اند و با از بین رفتن آنها بخشی از این نمود فرهنگی از بین خواهد رفت؛ بنابراین مطالعه در باب این الگوهای ارزشمند معماری می‌تواند تلاشی برای حفظ و احیای این عناصر معماری بومی باشد.

مؤلفه‌های اقلیمی معماری پایدار»، در نشریه باغ نظر شماره ۴۱، عوامل و عناصر اقلیمی بومی در معماری منطقه سیستان از قبیل خارخانه، دورچه، کولک، سورک را شناسایی و بررسی نمودند ( Molanaei & Soleimani, 2016). حیدری و داوطلب (۲۰۲۰) در مقاله‌ای با عنوان «نقش خارخانه در تعدیل دمایی فضای زیست در مسکن روستایی مؤثر در ارتقای پایداری معماری»، در نشریه معماری و شهرسازی پایدار دوره ۷، شماره ۲، در یکی از مصادیق مسکن بومی سیستان، سه مکان اندازه‌گیری فضای باز بیرون، اتاق دارای خارخانه و اتاق بدون خارخانه را در نظر گرفتند و در روزهای گرم سال طی ساعات مختلف، دمای هوا را اندازه‌گیری کردند و با بررسی و تحلیل این داده‌ها به این نتایج رسیدند که دمای اتاق خارخانه حدود ۷/۵ درجه از دمای بیرون خنک‌تر است (Heidari & Davtalab, 2020).

اتحادی و همکاران (۲۰۲۱) در مقاله‌ای دیگر با عنوان «واکاوی مؤلفه‌های درون‌گرایی در معماری بومی روستای قلعه‌نوی سیستان»، در فصلنامه مسکن و محیط روستا شماره ۱۷۴، مسکن این منطقه را گونه‌شناسی کردند و پس از معرفی عناصر و اجزای آن، آرایش فضاها، نحوه چیدمان آنها و ارتباطشان را با هم مورد بررسی قرار داده‌اند (Etehad et al., 2021).

همان‌گونه که از مرور منابع مشخص است، تحقیقات انجام‌شده در منطقه سیستان، بیشتر بر عوامل و عناصر اقلیمی و معماری در بناهای تاریخی متمرکز بوده‌اند و به‌صورت مشخص، تحقیقات صورت‌گرفته در شهر حوضدار، بسیار اندک بوده و آن هم بیشتر مربوط به باستان‌شناسی و مطالعات تاریخی این بناها و معرفی ویژگی‌های کلی معماری آنهاست و معماری و جزئیات این بناها، کمتر مورد توجه قرار گرفته است. «از آنجا که معماری و بناهای موجود در شهر حوضدار اکثراً بلافاصله پس از دوران مسکونی‌بودن، متروک شده و ساخت‌وساز جدیدی در آنها یا محدوده آنها ایجاد نشده، درواقع شواهدی زنده و با کمترین میزان تغییر کالبدی و کاربردی می‌باشند؛ از این‌رو مطالعه دقیق و همه‌جانبه بخش‌ها و بناهای مختلف آن جایگاه بسیار بالایی در شناخت معماری تاریخی منطقه دارد» (Alaei Moghadam, 2021).

دریافت کرد (Varmaghani, 2019). «معماری و تزئینات پیوسته با آن، در هر بومی، از فرهنگ آن نقش می‌پذیرد و هر بنایی به‌عنوان جزئی از فرهنگ معماری، این وظیفه را دارد که یک اندیشه ذهنی را از طریق فرم ظاهری و تزئیناتش عینیت بخشد» (Dabbagh et al., 2021; Zolfagharzadeh & Hessari, 2014). بنابراین با بررسی تزئینات بناهای تاریخی می‌توان به بخشی از فرهنگ مردمان گذشته پی برد. با بررسی تحقیقات صورت‌گرفته پیشین مشخص گردید که تا به حال پیرامون تزئینات بناهای تاریخی در شهر حوضدار، مطالعه و تحقیقی صورت نگرفته است، اما به‌صورت کلی تحقیقات صورت‌گرفته در حوزه موضوع این پژوهش را از دو جهت می‌توان دسته‌بندی کرد.

– آن دسته از تحقیقاتی که به‌صورت کلی به مطالعه معماری بناهای شهر حوضدار پرداخته‌اند: در مقاله‌ای با عنوان «سازمان فضایی و تحلیل ساختار معماری قلعه‌رستم سیستان (با تکیه بر حفاری باستان‌شناسی شاه‌نشین)»، در پژوهشنامه خراسان بزرگ شماره ۳۶، عناصر معماری به‌جامانده و بقایای به‌دست‌آمده از حفاری‌ها را ثبت و ضبط نموده و به الزام سازندگان قلعه در مکان‌یابی، کاربری، سازمان‌دهی فضاها، ایجاد شبکه دسترسی به آن، چگونگی عملکرد سیستم‌های دفاعی، شبکه‌های ارتباطی، سیستم‌های آبرسانی و سایر فضاهای قلعه اشاره نموده‌اند و ارتباطات کالبدی میان اجزای تشکیل‌دهنده کلیت قلعه، ساختارهای جزئی در شکل‌گیری فضاهای داخلی شاه‌نشین را مورد مطالعه قرار داده‌اند (Karimian & Saadatian, 2019). علایی مقدم (۲۰۲۱) در مقاله‌ای با عنوان «بررسی بناهای آرامگاهی شهر صفوی حوضدار سیستان»، در مطالعات باستان‌شناسی دوران اسلامی شماره ۱، به بررسی ویژگی‌های معماری ۱۳ بنای آرامگاهی در شهر حوضدار پرداخته است (Alaei Moghadam, 2021).

– تحقیقاتی که به تزئینات معماری در منطقه سیستان پرداخته‌اند: مولانایی و سلیمانی (۲۰۱۶) در مقاله‌ای با عنوان «عناصر با ارزش معماری بومی منطقه سیستان بر مبنای

2021)؛ بنابراین با توجه به این نکته که الگوهای تزئیناتی، بخشی تأثیرگذار در معماری هر منطقه به شمار می‌آیند و بررسی آنها گامی مؤثر در شناخت معماری گذشته است و این نکته که شهر حوضدار به‌عنوان یک منطقه تاریخی مربوط به دوره صفوی، دارای بناهای واجد ارزش معماری جهت مطالعه و بررسی است، در این مقاله به بررسی ویژگی‌های تزئیناتی در بناهای تاریخی این شهر دوره صفوی پرداخته شده است.

### ۳- توصیف و بررسی

#### ۳-۱- روش بررسی

تحقیق حاضر با هدف واکاوی و شناخت الگوهای تزئیناتی در بناهای تاریخی شهر حوضدار، با استفاده از راهبرد استقرائی و به‌صورت توصیفی-تحلیلی صورت گرفته است؛ بدین ترتیب که گردآوری داده‌ها در بخش ادبیات تحقیق، با استفاده از روش اسنادی و در بخش میدانی با استفاده از مشاهده و انجام مصاحبه صورت گرفته است. روش اصلی گردآوری داده‌ها در این تحقیق، مشاهده مستقیم از بناهاست که با استفاده از کارت‌های مشاهده‌ای و حضور در محل مورد بررسی انجام گرفته است. این کارت‌ها که از قبل تنظیم شده بودند شامل اطلاعاتی درباره تزئینات بناها در بخش‌های مختلف بوده که با حضور در محل و تحلیل و بررسی، اطلاعات مربوط به این کارت‌ها تکمیل گردید و با تهیه عکس از این بناها، تحلیل‌های مورد نظر صورت گرفت. از طرفی با توجه به تاریخی بودن منطقه مورد بررسی، نگارندگان نیاز به اطلاعات و اسناد تاریخی کافی پیرامون بناهای مورد بررسی داشتند. در این راستا، با مطالعه اسنادی و فیش‌برداری و همچنین بررسی مطالعات باستان‌شناسی و تحقیقات محققان و طرح‌های پژوهشی «سازمان میراث فرهنگی، صنایع‌دستی و گردشگری»، به اطلاعات کافی پیرامون این منطقه دست یافتند. از مصاحبه نیز برای دریافت اطلاعاتی پیرامون مرمت بناها یا تغییرات احتمالی تزئینات آنها استفاده شده است. مصاحبه به‌صورت بسته و منظم و با سؤالات ازپیش تعیین‌شده انجام گرفت و مصاحبه‌شوندگان، متخصصان و استادان مربوط به باستان‌شناسی، مرمت و احیای بناها بودند. جامعه آماری مورد بررسی در تحقیق، شامل تمامی

بناهای تاریخی شهر حوضدار است. در بررسی بناها، تمامی نمونه‌ها مورد بازبینی قرار گرفته و در سه دسته کلی برای بررسی، تقسیم‌بندی شدند. اولین دسته، بناهایی بودند که بر اثر فرسایش زیاد، آسیب زیادی دیده‌اند و توسط «سازمان میراث فرهنگی، صنایع‌دستی و گردشگری» مورد مرمت قرار گرفته‌اند که در مورد این بناها ملاک عمل، عکس‌ها و اسناد موجود قبل از مرمت و مربوط به اصل بنا (در صورت وجود) است و در صورت نبود عکس و اطلاعات قدیمی از این بناها، ملاک عمل، بنای موجود بعد از مرمت قرار داده شد. دومین دسته از بناها، شامل آن نمونه‌هایی است که بر اثر عوامل فرسایشی طبیعی و مصنوعی، آسیب زیادی دیده‌اند و بخش اعظمی از آنها فروریخته و تخریب شده است. پیرامون این بناها، با توجه به شواهد و بقایایی که از آنها وجود داشت، در برخی از جداول، اطلاعاتی آورده شده است و در هر بخش که اطلاعات کافی وجود نداشت از بررسی آن صرف‌نظر شده است. سومین دسته از بناها نیز مربوط به بناهایی هستند که شکل و حالت اولیه خود را تا حدودی حفظ نموده و هنوز مورد مرمت واقع نشده‌اند و با توجه به شواهد و بقایای برجای‌مانده از این بناها می‌توان اطلاعات مفیدی از آنها به دست آورد.

#### ۳-۲- یافته‌های تحقیق

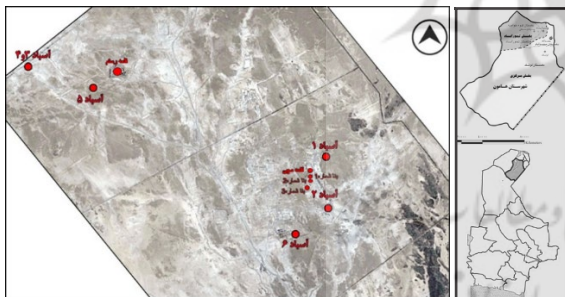
##### ۳-۲-۱- معرفی و شناخت شهر صفوی حوضدار

منابع تاریخی، مرکزیت سیستان در دوره صفوی را با شهرهای «کندک» و «حوضدار» می‌دانند که به احتمال بسیار دو محوطه باستانی که امروزه به همین نام معروف‌اند، مکان این دو شهر هستند. از آغاز صفویه تا قدرت‌گرفتن شاه عباس اول، شرق کشور و به‌ویژه سیستان دست‌خوش گرفتاری‌هایی همچون حمله میرزایان قندهار، حمله ازبکان و... بود که بی‌ثباتی سیاسی در منطقه را سبب می‌شد و عیناً بدین سبب بود که در مدت دو قرن نزدیک به شش شهر به‌عنوان دارالحکومه سیستان انتخاب شدند (Hassanalipour et al., 2014). شهر حوضدار در جنوب شرقی دریاچه هامون و در جنوب غربی شهر سوخته واقع شده است (Afshar Sistani, 1990). در این منطقه که مساحتی بالغ بر ۳۶ کیلومتر مربع را شامل می‌شود، تعداد ۲۰۰ سازه ثبت گردیده (Keykha, ۲۰۰۰)



انتقال آب، آرامگاه، کوره، تپه، گورستان و تعدادی سازه شناسایی و قابل مشاهده است (Behboodi & Oveisi, 2020). (Keikha, 2020).

آسبادهای سیستان که برای آسیاب گندم بوده‌اند، قدیمی‌ترین نوع آسیای بادی در ایران و جهان شناخته می‌شوند. آسبادهای سیستان پیرامون شهر زابل و در مسیر بادهای ۱۲۰ روزه، بیشتر به صورت منفرد و گاه به صورت دوقلو ساخته شده است (Gholami et al., 2017) و تعداد آنها در شهر حوضدار به ۶ عدد می‌رسد. «مقبره‌های غیرمذهبی بیشتر با عنوان آرامگاه شناخته می‌شود. این نوع بنا در سیستان، احتمالاً بیشتر متعلق به افراد سرشناس و خان‌های محلی بوده است و به فراخور موقعیت سیاسی و اقتصادی فرد، از تنوع ظاهری و تفاوت اندازه برخوردار است. بیشتر این آرامگاه‌ها معمولاً در میان گورستان قرار دارد که گورهای مردم عادی به صورت پشته‌های خشتی و بالاتر از سطح زمین کار شده است» (Keykha, 2019).



شکل ۱. موقعیت مکانی شهر حوضدار در منطقه سیستان و شهرستان هامون (راست). موقعیت مکانی بناهای مورد بررسی در شهر حوضدار (چپ منبع: (Keykha, 2019)

### ۲-۲-۳- تزئینات در بناهای تاریخی شهر حوضدار

#### الف. تزئینات با استفاده از طرح و نقش

با آشنایی به زبان تزئینات می‌توان نقش و نگار را همچون شعری خواند، یا می‌توان با دنبال کردن پیچ‌وخم‌های زیرکانه نقش‌ها خود را فراموش کرد. این شکل ساختاری و تزئینی، دارای شاخصی آسمانی است (Fouladvand, 2015). در تزئینات و نقوش معماری اسلامی ایران اگرچه ممکن است بعضی از آنها

(2019) که اکثر آنها به عهد صفوی بازمی‌گردد. قدمت این منطقه با توجه به اشیای یافت‌شده در آن، به حدود قرن ۶ و ۷ ه.ق. بازمی‌گردد (Arbab Bikas et al., 2009). «کلنل چارلز ادوارد بیت» در سفرنامه خراسان و سیستان نوشته است: حوضدار زمانی ناحیه‌ای پرجمعیت بوده است. خرابه‌هایی به نام «مچی» در یک مایلی جنوب شرقی آن وجود داشته که باقی‌مانده شهری با ساختمان‌هایی از سقف گنبدی است که هنوز برپا مانده است (Yate Edward, 1986). این ناحیه در قرن یازدهم و دوازدهم هجری شمسی، دارای رشد و رونق بوده، اما با تغییر مسیر رودخانه هیرمند از رونق آن کاسته و خالی از سکنه شده است و اکنون خرابه‌هایی از آن در محل مشهود است (Ebrahimzadeh, 2010). براساس یافته‌های باستان‌شناسی بناهای موجود در این شهر تاریخی، از لحاظ کاربری، شامل آسباد، قلعه‌ها و ریزشگاه‌های آن، آرامگاه‌ها و بناهایی با کاربری نامشخص می‌گردند. بناهای موجود شامل قلعه‌های «مچی» و «رستم»، آسبادها که برخی از آنها به صورت دوقلو هستند و ۱۵ بنای آرامگاهی<sup>۱</sup> و تعدادی بنا که ساختار آنها برجاست، اما کاربری آنها هنوز مشخص نشده است (شکل ۱).

قلعه رستم «چهاردیواری است که داخل آن قصبه‌ای وجود دارد. در شمال و جنوب، دروازه‌ها وجود دارند و دورتادور آن، خندقی به عرض پنجاه فوت موجود بود. در سمت چپ دروازه شمالی، ساختمان بزرگ کاه‌گلی است که مقر فرمان‌روا بوده است. داخل خندق آثار دو یا سه چاه دیده می‌شود برای مواقعی که نهرها خشک می‌شدند و حتی در ضمن جریان آب انهار، آب شهر را تأمین می‌نموده‌اند. در شمال قلعه، دیوار باغ‌ها دیده می‌شود و در جنوب آن قبرستان واقع شده است» (Tate, 1983). در محوطه این قلعه، اسطبل، یخدان و بناهایی با کاربری مسکونی که اکنون به صورت کامل تخریب گردیده است، وجود دارد. «قلعه مچی» نیز در سه کیلومتری جنوب شرقی «حوضدار» قرار دارد (Arbab Bikas et al., 2009). در این مجموعه بنا، تعداد ۱ قلعه، ۱ اسطبل، ۱ آسباد، تعدادی خانه‌باغ، کانال

در بناهای تاریخی برجای مانده از شهر حوضدار، طرح غالب تزئیناتی به کار گرفته شده اشکال هندسی است. در هیچ یک از بناها اثری از نقوش گیاهی، جانوری، خط یا نقاشی دیده نمی شود. به صورت قطعی نمی توان گفت این نوع از اشکال در این بناها وجود نداشته اند؛ زیرا این امکان وجود دارد که بر اثر شست و شوی آب رودخانه، از بین رفته باشند. یکی از طرح های تزئیناتی متفاوت و کمتر دیده شده که در یکی از اتاق های بنای قلعه رستم به کار رفته، شکل هندسی ای است که در شکل ۲ آورده شده است. بیشتر طاق های به کار گرفته شده، جناغی یا گهواره ای هستند که کاربرد فراوانی در تزئینات تمامی بناهای این شهر به خصوص بناهای آرامگاهی دارند. هندسه غالب به کار رفته در تزئینات بیرونی بناهای آسبادی، طرح های فرورفته مشبک بر روی بدنه است که در سایر بناهای منطقه نیز این موضوع دیده می شود. طرح های مشبک در قلعه ها در بدنه های دیوار حیاط مرکزی، در آرامگاه ها در ارتفاع پایین طاق های بیرونی بنا، ولی در آسبادها، این طرح ها با تنوع بیشتر و در ارتفاع نهایی دیوارهای بیرونی قرار گرفته اند. از تکنیک رف در تزئین تمامی طاق ها به ویژه در ارتفاع یک سوم بالایی بدنه ها و در زیر سقف استفاده شده است. مطابق شکل ۳، طاق های زیر گنبدها، با استفاده از قاب بندی و ایجاد رف در سطوح مختلف تزئین شده اند. از آرایه تکرار در طاق های دور تادور و زیر گنبدها به خصوص در بناهای آرامگاهی استفاده شده است. مطابق شکل ۴ و ۵، الگوی تکرار و تقارن در بناهای تاریخی شهر حوضدار همانند سایر بناهای دوره صفوی در دیگر شهرهای ایران، به عنوان اصلی مهم و قابل توجه نقش اساسی در ایجاد طرح و نقش های تزئیناتی داشته اند؛ بدین ترتیب که معمار بنا با استفاده از اعداد فرد در تعداد طاق ها و بازشوها و ایجاد تمرکز بر محور اصلی بدنه بنا، تقارن ایجاد کرده است. در ادامه، طرح و نقش های به کار رفته در تمامی بناهای تاریخی برجای مانده از شهر حوضدار، به تفکیک در جدول ۱ آورده شده است.

در بعد ظاهری تنها کارکرد تزئینی داشته و در بعضی از آنها در بعد موارد تقلید از بناهای مشابه باشد، در غالب موارد، تزئینات در خدمت خوانایی معماری و اهداف متعالی آن بوده است (Sargazi, 2013). نقش مایه ها و نگاره ها در هنر هر ملتی، گنجینه ای است تصویری از آنچه بشر در طی حیات خود آرزو، تخیل، فکر، طلب یا عمل کرده است. این گنجینه چون میراثی ارزشمند و هویت بخش از نسلی به نسل دیگر رسیده و در این سیر، تحت تأثیر عواملی چند نظیر افکار و اعتقادات، نفوذ جریان های هنری، خواست حاکمان و سفارش دهندگان و خلاقیت هنرمندان تغییر و تحول یافته است. این گنجینه تصویری در هنر ایران، ریشه در نگاره های مجرد، سمبلیک و غیرطبیعت گرایانه ای دارد که زمینه مورد پسند هنرمندان شرقی و روحیه مسلط آثار آنان را نمایان گر می سازد (Rajaei baghsari, 2010). هنرمندان ایرانی از نقش ها و شکل ها همچون نمادهای تصویری استفاده می کردند و با کاربرد آنها آرمان های جمعی و جهان بینی خاص ایرانیان را بیان می نمودند (Sahafi Asl & Ayatollahi, 2013). این نقش مایه ها یا موتیف ها به واسطه شکل طبیعی شان چهار مضمون انسانی، حیوانی، گیاهی و هندسی را نشان می دهند و از مفهومی اسطوره ای برخوردار بوده، ترکیبی خیالی را به نمایش می گذارند. در این ترکیب بندی ها، موتیف ها به شکل عواملی مستقل و مجزا عمل می کنند، ولی از طریق تکرار، تقارن و تقابل موفق به تشکیل نظام نقش پردازی واحدی می شوند که هر یک از انسجام خاصی برخوردار است (Rajaei baghsari, 2010). علاوه بر این، نقش مایه هایی که مضمون نوشتاری داشته و با استفاده از خط شکل گرفته بودند نیز وجود داشته است. عمده تحولی که در دوران اسلامی درباره نقوش تزئینات شکل گرفت، حذف عناصر فیگوراتیو انسانی و حیوانی در ابتدای این دوره است (Mamani et al., 2018) و میزان استفاده از نقش مایه ها با استفاده از مضمون خط، بیشتر شده است.



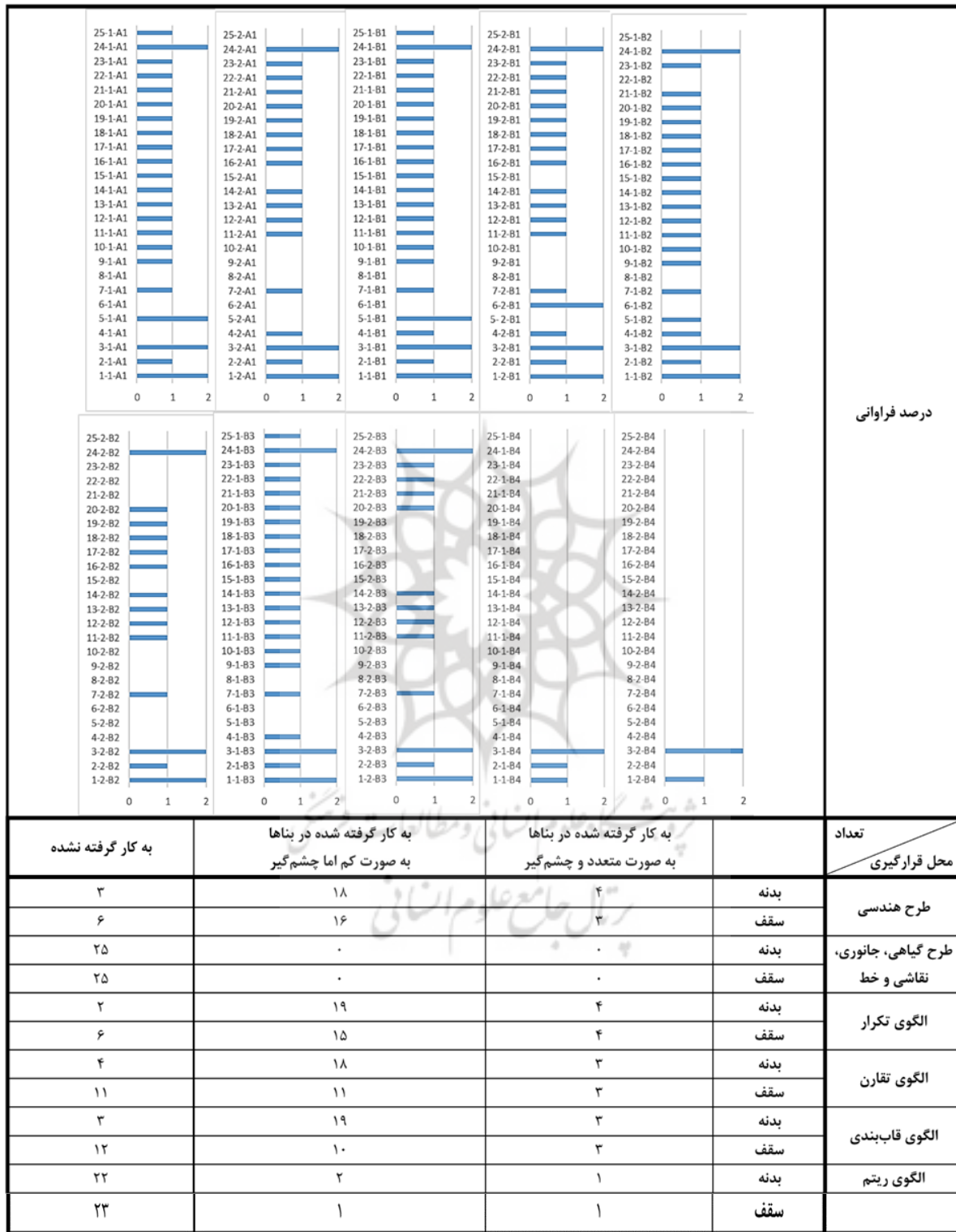
جدول ۱. بررسی طرح و نقش‌های تزییناتی در بناهای تاریخی منطقه حوضدار

ردیف	ویژگی نام بنا	عنصر	نوع طرح (A)		الگوی بکار رفته (B)				
			1	2	1	2	3	4	
			هندسی	گیاهی، جانوری، انسانی، نقاشی، خط	تکرار	تقارن	قاب بندی	ریتم	
۱	حاکم‌نشین قلعه مچی	جداره	●	-	●	●	●	●	بنجره‌ی مشبک مستطیل درون طاق‌ها، درجه‌های تپویه به صورت ریتم مستطیل‌های باریک کشیده، تیرکش‌ها، روزنه‌های کوچک مستطیلی متمادی روی نمای بیرون، طرح چلیپایی متمادی روی ارتفاع نهایی دیوار بیرونی غربی، طاق‌های متمادی جناغی شکل مهتابی، قاب‌بندی دور طاق‌ها، رواق با طاق‌های جناغی در ضلع غربی، وجود رف دور طاق‌ها، وجود طاق و طاقچه‌ها در سه سطح ارتفاعی، کادربندی افقی و عمودی زیر سقف، وجود شیارهای ضخیم زیر طاق ایوان، وجود شیارهای عمودی داخل طاق، طاق‌های تیزه‌دار سنتوری در برخی اتاق‌ها، کنگره‌های لبه‌ی دیوار قلعه، وجود نقش چلیپایی به وفور
		سقف	●	-	●	●	●	گنبد و فیلیوش، چهارگرده‌پوش، رگه‌چینی مدور، سقف عرقچین، گهواره، سقف کلمبو	
۲	اصطبل قلعه مچی	جداره	●	-	●	●	●	طاق‌نماهای جناغی متمادی، طاقچه	
		سقف	●	-	●	●	●	گنبد و فیلیوش	
۳	حاکم‌نشین قلعه رستم	جداره	●	-	●	●	●	ریتم مربع‌ها در بخش بیرونی شرقی و دیوارهای حیاط مرکزی (بنجره‌ی مشبک)، طاق‌های پلکانی در کتف سقف‌ها، طاق‌های جناغی قاب‌بندی شده، وجود طاق و طاقچه‌ها در چند سطح ارتفاعی، کادربندی افقی، رگه‌چینی دور طاق‌ها، وجود حفره‌های متمادی مربع شکل بر سطح نهایی ارتفاعی دیوار اطراف حیاط مرکزی، تزیینات خاص کنگره‌های شکل در ارتفاع میانی اتاق‌های اصلی، شکل خاص برخی از طاق‌ها	
		سقف	●	-	●	●	●	گنبد و فیلیوش، چهارگرده‌پوش، رگه‌چینی مدور، سقف عرقچین، گهواره	
۴	اصطبل قلعه رستم	جداره	-	-	●	●	●	طاقچه‌های متعدد جناغی، رگه‌چین دور طاق	
		سقف	●	-	●	●	●	گهواره	
۵	برج و بارو	جداره	●	-	●	●	●	تزیینات خاص کنگره‌ای و تیرکش‌های کوچک	
		سقف	-	-	●	●	●	-	
۶	یخدان	سقف <sup>۲</sup>	-	-	●	●	●	حجم پلکانی بیرونی، تیرکش	
۷	آسیاد ۱	جداره	●	-	●	●	●	چلیپای قاب‌بندی شده در دو سطح روی نمای بیرونی، روزنه‌های مستطیلی کوچک روی نما، تقسیم‌بندی ارتفاعی با طاقچه	
		سقف	●	-	●	●	●	گنبد عرقچین	
۸	آسیاد ۲	جداره	-	-	●	●	●	فاقد تزیینات - نامعلوم به دلیل مرمت	
۹	آسیاد ۳ و ۴	جداره	●	-	●	●	●	ریتم طرح‌های مربع و مستطیل بدون قاب‌بندی روی نمای بیرونی، ریتم مربع و چلیپا با قاب‌بندی و بدون آن، تنوع تزیینات در ۳ سطح ارتفاعی نمای خارجی	
		سقف	●	-	●	●	●	فاقد تزیینات - نامعلوم به دلیل مرمت	
۱۰	آسیاد ۵	جداره	●	-	●	●	●	چلیپای قاب‌بندی شده روی نمای بیرونی	
۱۱	آسیاد ۶	جداره	●	-	●	●	●	چلیپای قاب‌بندی شده در دو سطح روی نمای بیرونی همراه با پشتبند، روزنه‌های مستطیل کشیده در ارتفاع زیر سقف، طاقچه‌ها در دو سطح ارتفاعی و کادربندی افقی، طاق سنتوری شکل	
		سقف	●	-	●	●	●	فیلیوش، گنبد	
۱۲	آرامگاه ۱	جداره	●	-	●	●	●	طاق‌نماهای جناغی، طاق پلکانی، تقسیم‌بندی ارتفاعی با طاقچه‌ی دورتادور و کادربندی افقی	
		سقف	●	-	●	●	●	فیلیوش، گنبد	
۱۳	آرامگاه ۲	جداره	●	-	●	●	●	طاق‌نماهای جناغی، تقسیم‌بندی ارتفاعی با طاقچه‌ی دورتادور و کادربندی افقی، بنجره‌ی مشبک مستطیل، طاق پلکانی	
		سقف	●	-	●	●	●	فیلیوش، گنبد	
۱۴	آرامگاه ۴	جداره	●	-	●	●	●	طاق جناغی، تقسیم‌بندی ارتفاعی با طاقچه‌ی دورتادور و کادربندی افقی، بنجره‌ی مشبک چلیپایی	
		سقف	●	-	●	●	●	فیلیوش، گنبد، گوشه‌سازی زیر گنبد	
۱۵	آرامگاه ۵	جداره	●	-	●	●	●	طاقچه و طاق‌نماهای جناغی، سنتوری ورودی، بنجره‌ی مشبک	
		سقف	-	-	●	●	●	نامعلوم به دلیل تخریب کامل	

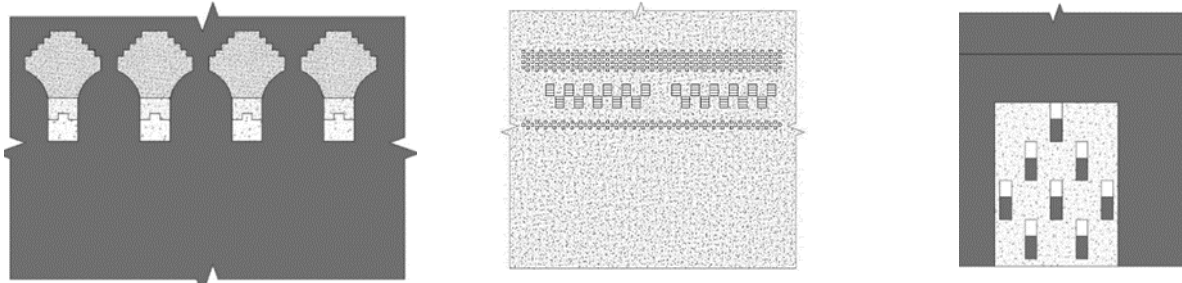


۱۶	آرامگاه ۶	جداره	•	-	•	•	•	-	پنجره‌ی مشبک مربع، تقسیم‌بندی ارتفاعی با طاقچه‌ی دورتادور و کادربندی افقی
		سقف	•	-	-	•	•	-	گنبد و فیلیوش
۱۷	آرامگاه ۸	جداره	•	-	•	•	•	-	پنجره‌ی مشبک مستطیل، تقسیم‌بندی ارتفاعی با طاقچه‌ی دورتادور و کادربندی افقی، طاق‌نماهای زیر سقف
		سقف	•	-	-	•	•	-	گنبد و فیلیوش
۱۸	آرامگاه ۹	جداره	•	-	•	•	•	-	پنجره‌ی مشبک مستطیل، طاق‌نماهای زیر سقف، تقسیم‌بندی ارتفاعی با طاقچه‌ی دورتادور و کادربندی افقی، طاق‌های پلکانی زیر سقف
		سقف	•	-	-	•	•	-	گنبد و فیلیوش
۱۹	آرامگاه ۱۰	جداره	•	-	•	•	•	-	رف جداره‌ی بیرونی، طاقچه
		سقف	•	-	-	•	•	-	گنبد و فیلیوش
۲۰	آرامگاه ۱۱	جداره	•	-	•	•	•	-	پنجره‌های مشبک مورب (لوزی)، تقسیم‌بندی ارتفاعی با طاقچه‌ی دورتادور و کادربندی افقی، طاق‌نماهای زیر سقف،
		سقف	•	-	•	•	•	-	گنبد و فیلیوش، کادربندی زیر گنبد
۲۱	آرامگاه ۱۲	جداره	•	-	•	•	•	-	پنجره‌های مشبک مستطیل، تقسیم‌بندی ارتفاعی با طاقچه‌ی دورتادور و کادربندی افقی، طاق‌نماهای زیر سقف
		سقف	•	-	•	-	•	-	گنبد و فیلیوش
۲۲	آرامگاه ۱۳	جداره	•	-	•	-	•	-	پنجره‌های مشبک مثلث، طاق جناغی
		سقف	•	-	•	-	•	-	گنبد و فیلیوش
۲۳	بنای ناشناخته‌ی ۱	جداره	•	-	•	•	•	-	وجود طاقچه در چند ردیف ارتفاعی، طاق پلکانی، مستطیل روی نمای بیرونی
		سقف	•	-	•	-	•	-	گنبد و فیلیوش، دوربندی زیر گنبدی
۲۴	بنای ناشناخته‌ی ۲	جداره	•	-	•	•	•	-	وجود پنجره‌های طاقی شکل متعدد، طاق پلکانی در نمای بیرونی و داخلی، وجود طاقچه و پنجره در چند ردیف ارتفاعی، وجود سرستون‌های قطور روی بدنه‌ی نما
		سقف	•	-	•	•	•	-	گنبد و فیلیوش با طاق پلکانی
۲۵	بنای ناشناخته‌ی ۳	جداره	•	-	•	-	•	-	وجود طاقچه، طاقچه پلکانی

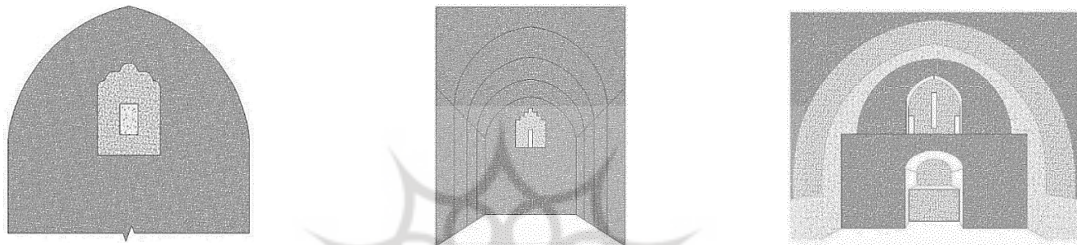
این علامت • نشان‌دهنده‌ی استفاده از راه‌کارهای ذکر شده، به صورت متعدد و چشم‌گیر است.  
این علامت • نشان‌دهنده‌ی به‌کارگیری راه‌کارهای مذکور به صورت چشم‌گیر اما با تعداد کم می‌باشد.



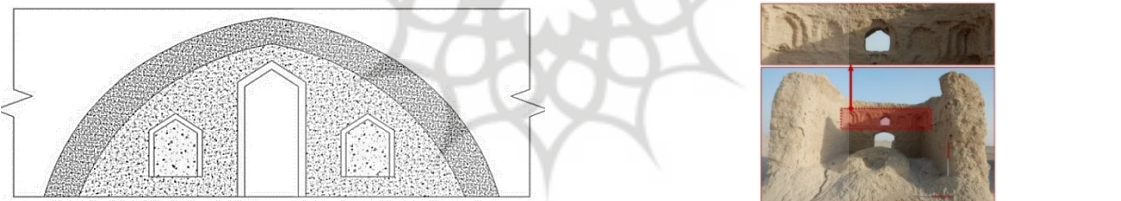
منبع: (Authors, 2023)



شکل ۲. طرح تزئیناتی به کاررفته در بدنه یکی از اتاق‌های قلعه‌رستم (چپ)، طرح مشبک تزئیناتی بر روی بدنه آسباد ۳ و ۴ (وسط)، طرح پنجره‌های مشبک نمای بیرونی قلعه‌رستم (راست) (منبع: Authors, 2023)



شکل ۳. طرح خاص طاقچه در یکی از اتاق‌های قلعه‌رستم (چپ)، طرح طاقچه و طاق گهواره‌ای در قلعه‌رستم (وسط)، رفاها و طرح‌های تزئیناتی در آسباد ۱ (راست) (منبع: Authors, 2023)



شکل ۴. طرح تزئیناتی و رف در طاق‌های آسباد ۶ (چپ)، تکرار طاق‌های متقارن در زیر گنبد آرامگاه ۱ (راست) (منبع: Authors, 2023)



شکل ۵. طرح سنتوری در بدنه خارجی آرامگاه ۵ (چپ)، طاق‌های جناقی قرینه در آرامگاه ۵ (راست) (منبع: Authors, 2023)

### ب. تزئینات با استفاده از مصالح و تکنیک

مواد و مصالح ساختمانی در هر دوره از تاریخ معماری ایران، سبک و سیاق و شکل خاصی به معماری بخشیده؛ به‌گونه‌ای که در صورت بررسی مواد و مصالح بناهای متعلق به دوره‌های مختلف تاریخی، می‌توان میزان دسترسی معماران و استادکاران به امکانات ساخت و احداث بنا را مورد بررسی قرار

داد (Yazdaniyan Koleshtri, 2018). هنرمندان ایرانی از دیرباز سعی کرده‌اند از مایه بی‌جان و کم‌ارزش به معنایی عرفانی دست پیدا کنند؛ زیرا «هنر در بینش اسلامی شرافت‌بخشیدن به ماده است» (Nasr, 1991). در تزئینات اسلامی، هر الگو و شکل، مصالح خود را می‌طلبد و تفاوت مصالح در نوع مصالح استفاده‌شده و انواع الگوها کاملاً ملموس است (Islami et al., )

در این خصوص این احتمال وجود دارد که تزیینات این بناها تخریب شده باشند و با توجه به عدم مرمت آنها اطلاعاتی از آنها در دسترس نباشد. از طرفی دیگر نیز در صورتی که تزییناتی متفاوت از آنچه در جدول ۲ ذکر شده است، در این منطقه وجود داشت، قطعاً از بقایای این مصالح، آثار قابل رؤیتی باقی می‌ماند. تکنیک مورد استفاده در تزیینات با استفاده از مصالح در بیشتر بناها به صورت کنده کاری و با ایجاد رف همراه بوده است. مطابق شکل ۶ و ۷، در برخی نقاط نیز معماران با استفاده از رگه‌چینی و برجسته‌کاری، طرح‌های تزییناتی را ایجاد نموده‌اند. نکته قابل توجه در بررسی تزیینات با استفاده از مصالح در این بناها این است که از تکنیک‌های کار بر روی سطوح صاف مانند نقاشی و یا خطاطی استفاده نشده است.

2016). مصالح اصلی مورد استفاده در تزیینات معماری اسلامی، شامل گچ، آجر، کاشی، سنگ، آینه، چوب و شیشه‌های رنگی و ویژگی‌های ذاتی هریک از این مواد در طرح‌ها و الگوهای تزییناتی مشهود خواهد بود (Islami et al., 2016) و هر کدام مفهوم خاصی را القا می‌کند.

مصالح غالب استفاده شده در تزیینات بناهای تاریخی شهر حوضدار، اندود گچ است که در بیشتر بناهای دوره صفوی نیز در بقیه شهرها استفاده شده است. از رگه‌چینی خشت و آجر نیز در اطراف طاق‌ها و در فیلیپوش گنبدها استفاده شده است. به صورت کلی بیشترین نمود استفاده از مصالح در تزیینات بناهای تاریخی، در فضای زیر گنبدها به خصوص در بخش فیلیپوش‌ها و در طاق‌ها در بخش بیرونی و رگه‌چینی آنهاست؛

جدول ۲. بررسی نقش مصالح و تکنیک‌های اجرای آن در تزیینات بناهای تاریخی حوضدار

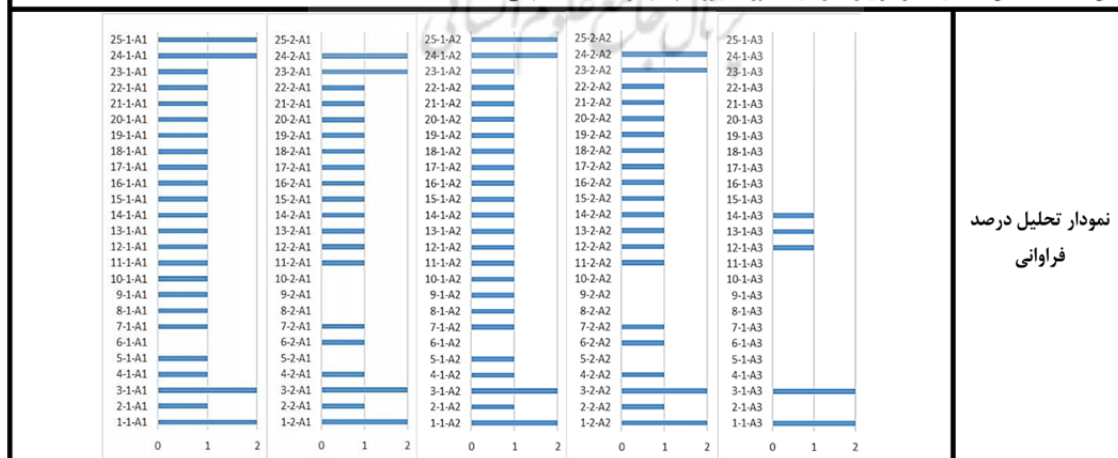
نام بنا	ویژگی	عنصر	مصالح (A)			تکنیک اجرا (B)			
			خشت	اندود گل	اندود گچ	کنده کاری	رف	برجسته کاری	رگه چینی
حاکم نشین قلعه مچی		جداره	●	●	●	●	●	●	-
		سقف	●	●	-	-	●	●	●
اصطبل قلعه مچی		جداره	●	●	-	●	-	-	-
		سقف	●	●	-	-	-	-	●
حاکم نشین قلعه رستم		جداره	●	●	●	●	●	●	-
		سقف	●	●	-	●	●	●	●
اصطبل قلعه رستم		جداره	●	●	-	-	-	-	-
		سقف	●	●	-	-	-	-	●
برج و بارو		جداره	●	●	-	●	-	-	●
		سقف	●	●	-	-	-	-	-
یخدان		جداره	-	-	-	-	-	-	-
		سقف	-	-	-	●	-	-	-
آسیاد ۱		جداره	●	●	-	●	●	-	-
		سقف	●	●	-	-	-	-	●
آسیاد ۲		جداره	●	●	-	-	-	به دلیل مرمت و تغییر، نامعلوم می‌باشد.	
		سقف	●	●	-	-	-	●	-
آسیاد ۳ و ۴		جداره	●	●	-	-	-	-	-
		سقف	●	●	-	-	-	به دلیل تخریب بیش از حد، نامعلوم می‌باشد.	
آسیاد ۵		جداره	●	●	-	●	●	-	-
		سقف	●	●	-	-	-	-	●
آسیاد ۶		جداره	●	●	-	●	●	-	-
		سقف	●	●	-	-	-	-	●
آرامگاه ۱		جداره	●	●	-	●	●	-	-
		سقف	●	●	-	-	-	-	●

-	•	-	•	•	•	•	•	•	جداره	آرامگاه ۲
-	•	-	-	-	-	•	•	•	سقف	
-	•	-	•	•	•	•	•	•	جداره	آرامگاه ۴
-	•	-	-	-	-	•	•	•	سقف	
-	•	•	•	•	-	•	•	•	جداره	آرامگاه ۵
-	-	-	-	-	-	•	•	•	سقف	
-	-	-	•	•	-	•	•	•	جداره	آرامگاه ۶
-	•	-	-	-	-	•	•	•	سقف	
-	•	-	•	•	-	•	•	•	جداره	آرامگاه ۸
-	•	-	-	-	-	•	•	•	سقف	
-	•	•	•	•	-	•	•	•	جداره	آرامگاه ۹
-	•	-	-	-	-	•	•	•	سقف	
-	•	-	•	•	-	•	•	•	جداره	آرامگاه ۱۰
-	•	-	-	-	-	•	•	•	سقف	
-	•	•	•	•	-	•	•	•	جداره	آرامگاه ۱۱
-	•	-	•	•	-	•	•	•	سقف	
-	-	-	-	•	-	•	•	•	جداره	آرامگاه ۱۲
-	•	-	-	•	-	•	•	•	سقف	
-	•	-	-	•	-	•	•	•	جداره	آرامگاه ۱۳
-	•	-	-	•	-	•	•	•	سقف	
-	-	-	-	•	-	•	•	•	جداره	بنای ناشناخته ۱
-	•	-	-	•	-	•	•	•	سقف	
-	-	-	-	•	-	•	•	•	جداره	بنای ناشناخته ۲
-	•	-	-	•	-	•	•	•	سقف	
-	•	-	-	•	-	•	•	•	جداره	بنای ناشناخته ۳
-	•	-	-	•	-	•	•	•	سقف	

به دلیل تخریب بیش از حد، نامعلوم می باشد

این علامت • نشان دهنده استفاده از راهکارهای ذکر شده، به صورت متعدد و چشم گیر است.

این علامت • نشان دهنده به کارگیری راهکارهای مذکور به صورت چشم گیر اما با تعداد کم می باشد.



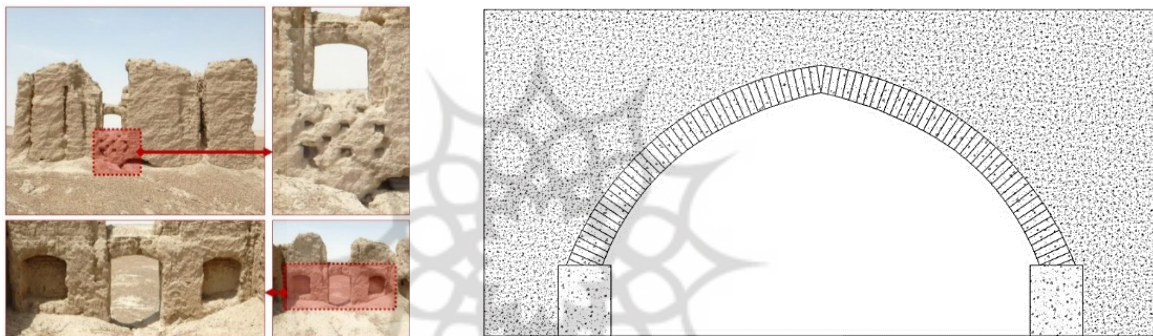


تزیینات بناهای تاریخی شهر حوضدار				تعداد
به کار گرفته نشده	به کار گرفته شده در بناها به صورت کم اما چشم گیر	به کار گرفته شده در بناها به صورت متعدد و چشم گیر	محل قرارگیری	
۱	۲۰	۴	بدنه	خشت
۴	۱۷	۴	سقف	
۱	۲۰	۴	بدنه	اندود گل
۵	۱۶	۴	سقف	
۲۰	۳	۲	بدنه	اندود گچ
۲۵	۰	۲	سقف	
۲	۱۸	۵	بدنه	کنده کاری
۳	۱۹	۳	سقف	
۸	۱۵	۲	بدنه	رف
۲۱	۲	۲	سقف	
۲۰	۳	۲	بدنه	برجسته کاری
۲۳	۰	۲	سقف	
۸	۹	۸	بدنه	رگه چینی
۷	۱۳	۵	سقف	
۲۵	۰	۰	بدنه	کار بر سطوح صاف
۲۵	۰	۰	سقف	

منبع: Authors, 2023



شکل ۶. رگه‌چینی اطراف طاق‌ها و طاقچه‌ها در آرامگاه ۲ (چپ)، اندود گچ در اطراف طاق‌ها و رگه‌چینی اطراف زیر گنبد در آرامگاه ۴ (راست) (منبع: Authors, 2023)



شکل ۷. مصالح به‌کاررفته در تزئینات پنجره‌های مشبک آرامگاه ۶ (چپ)، رگه‌چینی اطراف طاق در آسباد ۳ و ۴ (راست) (منبع: Authors, 2023)

دیگر ایجاد می‌گردد (Shah, 2011; Noghrehkar, 2016; Mohammadian & Sadiq, 2016). برخی رنگ‌ها، دارای معانی نمادین و یادآور ارزش‌های مطلوب هستند که می‌توانند تأثیرات متفاوتی بر روان، روحیه و خلق انسان‌ها بر جای بگذارند. یکی از مهم‌ترین وظایف مسلمین شناسایی و ترویج رنگ الهی است که به انسان فطرت ایمانی و سیرت توحیدی می‌بخشد (Shah Mohammadian & Naghizadeh, 2000; Sadiq, 2016). رنگ‌ها علاوه بر آثار و ابعاد عرفانی از نظر روحی و روانی نیز اثر داشته و سبب نشاط یا خمودگی می‌گردد. در هنر اسلامی ایرانی، از رنگ‌ها به‌صورت خردمندانه‌ای استفاده می‌شود و این استفاده با آگاهی از معنای سمبلیک هر رنگ و واکنش کلی ایجادشده در روان انسان در برابر حضور یک ترکیب یا هارمونی از رنگ‌ها همراه است (Nasiri et al., 2018; Abbasi, 2020). تکنیک استفاده

### ج. تزئینات با استفاده از نور و رنگ

در بحث معماری اسلامی که در واقع بدون پرداختن به تزئینات ناقص است، رنگ، نقش ایجاد حس معنوی و آرامش روح و روان را دارد و به‌واسطه رنگ در فضاهای دینی، مؤمنان از وجود غیر خدا فارغ می‌شوند و در فضایی ملکوتی، امنیت و جاودانگی را احساس می‌کنند (Rezaei et al., 2016). نور و رنگ با ترکیب هندسه به وحدتی روشن می‌رسد که سبب ایجاد حس آرامش قلبی و ذهنی و اطمینان درونی می‌گردد و در یک تعریف کلی می‌توان شفافیت را دید؛ زیرا شفافیت یا به تعبیر بهتر دل‌بازی و سبکی و صفای فضا، در فضای معماری و شهر با کاهش از جرم و توده ساختمان و افزایش فضای خالی ایجاد می‌گردد. همچنین این شفافیت با تجلی وجه باطنی و ملکوتی مواد و مصالح، با شگردهای گوناگون، با یاری نور و بازتاب آن، با استفاده از نقوش، بافت، رنگ، خط و روش‌های

حوضدار استفاده شده است؛ به نحوی که با ایجاد حفره روی بخش انتهایی گنبد، نور بیرون را به داخل بنا هدایت نموده و این نور با تابش روی سطح بدنه‌های داخلی گنبد، جزئیات بنا را نمایان می‌ساخته و با ایجاد سایه‌روشن توجه را به این نقاط جلب می‌کرده است. وجود گنبد در تمامی بناها به چشم می‌خورد و طاق‌های منتهی به گنبد با درپچه‌هایی در زیر سقف، ورود نور به بدنه تک‌رنگ بنا را میسر می‌ساخته و ایجاد سایه‌روشن می‌نموده است. در بناهای آسبادی، نکته جالب توجه وجود نقوش مشبک روی بدنه بیرونی و در ارتفاع دوسوم بناهاست که با برخورد نور به آنها و ایجاد سایه‌روشن، جلوه ویژه‌ای به بدنه بیرونی بنا داده می‌شده است. به صورت کلی می‌توان این‌گونه بیان کرد که تنها تکنیک استفاده از رنگ در بناهای تاریخی شهر حوضدار، ایجاد سایه‌روشن‌های یادشده است که با استفاده از تابش نور روی مصالح و ایجاد فرورفتگی و برجستگی ایجاد می‌شده است. راهکارهای استفاده از نور و رنگ در تمامی بناهای تاریخی برجای‌مانده از شهر حوضدار به تفکیک در جدول ۳ ارائه شده است.

از رنگ برای مشخص کردن عناصر ساختمانی یا تزئینی به‌منظور تأکید بر برخی قسمت‌های ساختمان یا تزئین به‌صورت یک ویژگی همیشگی معماری اسلامی باقی مانده است (Hill & Graber, 1996). در برخی بناها این رنگ را با استفاده از تابش نور خورشید بر بخشی از بنا و ایجاد سایه‌روشن، ایجاد می‌نموده‌اند. «در معماری اسلامی حتی در بی‌رنگ‌ترین شرایط هم شیوه‌های آجرکاری و آجرچینی و نحوه تابش نور خورشید، تولید سایه‌های رنگین می‌کند و نوعی رنگ را به وجود می‌آورد» (Soleymanzadeh & Montazer al Ghaem, 2012). «بعد عمودی صریح‌ترین پرتوهای نور خورشید را دریافت می‌کند. این کیفیت خاص، به‌خصوص در کشوری که بیشتر روزهایش با تابش خورشید درخشان همراه است، بافت‌های بی‌شماری از سایه و تاریک و روشن خلق می‌کند که کیفیت متعالی سطوح عمودی را برای بیننده فاش می‌کند» (Ardalan & Bakhtiar, 2001; Shah & Mohammadian & Sadiq, 2016). مطابق شکل‌های ۸ الی ۱۱، از این تکنیک تقریباً در تمامی بناهای تاریخی شهر



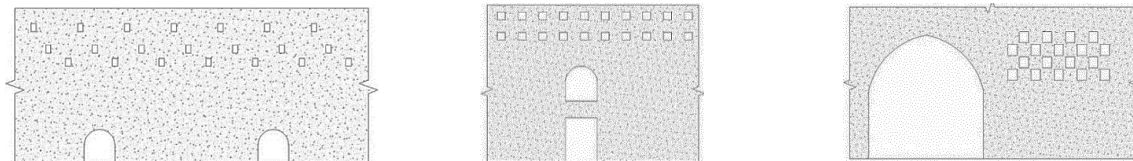
شکل ۸. روزنه‌های مشبک و زیر گنبد در آرامگاه ۲ (چپ)، روزنه‌های عبور نور در آرامگاه ۱ (راست) (منبع: Authors, 2023)



شکل ۹. پنجره‌های مشبک در آرامگاه ۹ (چپ)، پنجره‌های مشبک و روزنه درون طاق در آرامگاه ۸ (راست) (منبع: Authors, 2023)



شکل ۱۰. پنجره‌های مشبک ورود نور و روزنه زیر گنبد در آرامگاه ۸، از فضای داخل (چپ) و از بیرون (راست) (منبع: Authors, 2023)



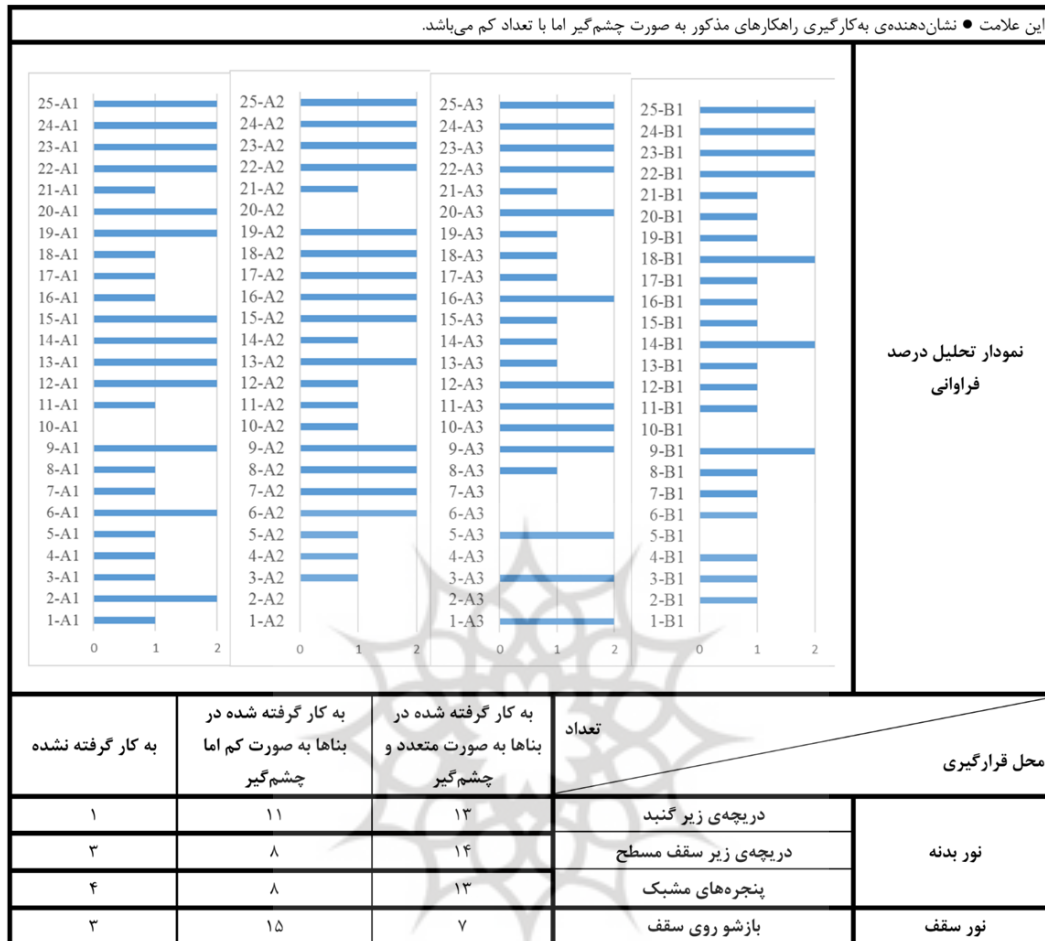
شکل ۱۱. محل قرارگیری و طرح روزنه‌های مشبک ورود نور در قلعه‌رستم (منبع: Authors, 2023)

جدول ۳. بررسی نقش رنگ و نور در تزئینات بناهای تاریخی شهر حوضدار سیستان

ردیف	ویژگی	رنگ	نور			
			پدنه (A)	سقف (B)	نام بنا	
			دریچه‌ی زیر گنبد (۱)	دریچه‌ی زیر سقف (۲)	پنجره‌های مشبک (۳)	بازشو روی گنبد (۱)
۱	حاکم‌نشین قلعه‌مچی		•	-	•	-
۲	اصطبل قلعه‌مچی		•	-	-	•
۳	حاکم‌نشین قلعه‌رستم	متأسفانه به دلیل تخریب	•	•	•	•
۴	اصطبل قلعه‌رستم	بیش از حد بناها و شسته شدن آن‌ها به وسیله‌ی آب رودخانه،	•	•	-	•
۵	برج و بارو	هیچ‌گونه آثاری از مصالح رنگی در این منطقه یافت نشده است و تاکنون هیچ اطلاعاتی مبنی بر استفاده از رنگ در تزئینات این بناها به دست نیامده است؛ اما لازم به ذکر است که در این منطقه بقایایی از ظروف سفالی رنگی یافت شده است.	•	•	•	-
۶	یخدان		•	•	-	•
۷	آسیاد ۱		•	•	•	•
۸	آسیاد ۲		•	•	•	•
۹	آسیاد ۳ و ۴		•	•	•	•
۱۰	آسیاد ۵		•	•	•	-
۱۱	آسیاد ۶		•	•	•	•
۱۲	آرامگاه ۱		•	•	•	•
۱۳	آرامگاه ۲		•	•	•	•
۱۴	آرامگاه ۴		•	•	•	•
۱۵	آرامگاه ۵		•	•	•	•
۱۶	آرامگاه ۶		•	•	•	•
۱۷	آرامگاه ۸		•	•	•	•
۱۸	آرامگاه ۹		•	•	•	•
۱۹	آرامگاه ۱۰		•	•	•	•
۲۰	آرامگاه ۱۱		•	-	•	•
۲۱	آرامگاه ۱۲		•	•	•	•
۲۲	آرامگاه ۱۳		•	•	•	•
۲۳	بنای ناشناخته ۱		•	•	•	•
۲۴	بنای ناشناخته ۲		•	•	•	•
۲۵	بنای ناشناخته ۳		•	•	•	•

این علامت • نشان‌دهنده‌ی استفاده از راهکارهای ذکر شده، به صورت متعدد و چشم‌گیر است.





منبع: Authors, 2023

### ۳-۳- بحث

تزییناتی در بناهای تاریخی شهر حوضدار می‌توان گفت تکرار، تقارن و قاب‌بندی در بدنه‌ها تقریباً به یک میزان و به صورت زیاد استفاده شده است. تکرار و تقارن در سقف، قاب‌بندی در سقف، ریتم در جداره‌ها و سقف به ترتیب بیشترین موارد استفاده در بناهای مورد بررسی را داشته‌اند؛ بنابراین به صورت کلی می‌توان گفت پرکاربردترین الگوهای تزییناتی در بناهای تاریخی شهر حوضدار، تکرار، تقارن و قاب‌بندی هستند که بیشترین کاربرد آنها بر روی جداره‌ها بوده است و نسبتاً کاربرد کمتری در سقف‌ها داشته‌اند. استفاده از الگوی ریتم بسیار کم‌رنگ بوده و در بدنه‌ها و سقف تقریباً به یک میزان مشاهده می‌شود.

با تحقیقات انجام‌شده در حوزه تزیینات بناهای تاریخی دوره صفوی در این تحقیق مشخص گردید که می‌توان سه شاخص کلی «طرح و نقش‌ها»، «مصالح و تکنیک‌ها» و «رنگ و نور» را در تزیینات بناها مورد مطالعه و بررسی قرار داد. پس از بررسی‌های به‌عمل‌آمده، به صورت کلی مواردی مشاهده گردید که در ادامه به شرح آنها پرداخته شده است:

**طرح و نقش‌ها:** بررسی بناهای برجای‌مانده از شهر تاریخی حوضدار نشان می‌دهد نقش غالب به‌کار گرفته‌شده در بناها، نقوش هندسی است و هیچ موردی در این منطقه یافت نشده است که با بهره‌گیری از نقوش گیاهی، جانوری، خط یا نقاشی تزیین شده باشد. درخصوص به‌کارگیری الگوهای



**- مصالح و تکنیک‌ها:** شواهد و بررسی‌ها نشان می‌دهد تنوع مصالح نقشی در تزئینات بناهای تاریخی شهر حوضدار نداشته است. از اندود گچ تنها در جداره داخلی برخی از بناها استفاده شده است و در سقف کاربردی ندارد؛ البته به‌طور قطع در این رابطه نمی‌توان اظهار نظر نمود؛ زیرا این امکان وجود دارد که مصالح گچ در این بخش‌ها مورد استفاده قرار گرفته باشد، اما به دلیل تخریب و بعد هم شست‌وشوی مصالح تخریب‌شده توسط آب رودخانه، شواهدی از آن باقی نمانده باشد. از خشت و اندود گل به یک میزان در تزئین تمامی بناهای مورد بررسی استفاده شده است و کاربرد آن به نسبت در بناهای بزرگ مانند قلعه‌ها و بناهای ناشناخته، بیشتر بوده است و تنها در سقف برخی از بناها که شواهدی از آن باقی نمانده، به صورت نامعلوم است. از میان روش‌های به‌کارگیری مصالح در تزئینات بناهای تاریخی حوضدار، از کنده‌کاری و رِف بیشتر از سایر تکنیک‌های تزئیناتی استفاده شده و به‌کارگیری کنده‌کاری در بدنه‌ها به نسبت بیشتر از سقف است. اولویت به‌کارگیری تکنیک‌های تزئیناتی به ترتیب مربوط به رگه‌چینی در بدنه، کنده‌کاری در بدنه، رگه‌چینی در سقف، رِف در بدنه، کنده‌کاری در سقف، برجسته‌کاری در بدنه، رِف در سقف و برجسته‌کاری در سقف است. تزئینات و کار بر روی سطح صاف نیز در هیچ موردی مشاهده نمی‌شود. بدین ترتیب به صورت کلی می‌توان به این نکته اشاره کرد که نقش مصالح در تزئینات بناهای تاریخی شهر حوضدار، به نسبت سایر مؤلفه‌ها بسیار اندک است و راهکارهای تزئیناتی با استفاده از مصالح بسیار اندک و محدود به رگه‌چینی خشتی و رِف‌ها و کنده‌کاری‌ها با استفاده از گل و در برخی موارد گچ هستند.

**- نور و رنگ:** تزئینات به نسبت بقیه شهرها در دوره صفوی، کم‌کارتر و بدون استفاده از رنگ صورت گرفته است؛ به نحوی که می‌توان گفت رنگ، بی‌تأثیرترین عنصر در تزئین بناهای تاریخی شهر حوضدار است، اما به دلیل استفاده از گنبد در تقریباً تمامی بناهای تاریخی این شهر، کاربرد نور در تزئینات فراوان است. در بخش تزئینات با استفاده از نور در بناهای تاریخی منطقه حوضدار بیشترین کاربرد در بدنه بناها

را در چینه زیر گنبد داشته‌اند و فقط در یک بنا اثری از در چینه زیر گنبد یافت نشده است. ورود نور از حفره‌های زیر گنبد و سقف و برخورد آن روی رگه‌چینی‌های بدنه‌ها، ایجاد سایه‌روشن‌ها و وضوح و ابهام، ترکیبی از دو عنصر مصالح و نور را ایجاد کرده که در عین بی‌رنگی و تکرنگی بناها، تزئینات بنا را نمایان می‌سازد. پنجره‌های مشبک نیز از پرکاربردترین نوع تزئینات با استفاده از نور در بناهای شهر حوضدار هستند که در بخش‌های متعدد بناهای مختلف مشاهده می‌شوند.

در بررسی تک‌تک بناها نیز این نکته جالب توجه است که بناهای تاریخی شهر حوضدار به صورت کلی در ۴ دسته گنجانده می‌شوند: قلعه‌ها، آسباده‌ها، آرامگاه‌ها و بناهای ناشناخته. در بناهایی با کاربری قلعه و بناهای ناشناخته، تزئینات، نوع و میزان به‌کارگیری آن تقریباً به یک اندازه است؛ با این تفاوت که آسباده‌ها نسبت به سایر بناها، تزئینات بیشتری بر روی بدنه‌های خارجی دارند و بالعکس در آرامگاه‌ها تزئینات بیشتری روی داخل بنا به خصوص در ارتفاع و زیر سقف وجود دارد و این نشان از درون‌گرایی بناهای آرامگاهی دارد. تزئینات و راهکارهای آن در آرامگاه‌ها و آسباده‌ها، میزان و نوع به‌کارگیری طرح و نقش، الگو، مصالح، روش، نور و رنگ، تقریباً به یک میزان بوده و به‌کارگیری آن به صورت کمتری نسبت به بناهایی با کاربری قلعه و بناهای ناشناخته بوده است؛ بنابراین در خصوص این موضوع شاید بتوان این نکته را بیان نمود که احتمالاً بناهای ناشناخته نیز دارای اهمیتی مشابه با بناهای قلعه بوده و شاید کاربری مسکونی داشته‌اند؛ به همین دلیل، تزئینات نسبتاً زیادتری را به خود اختصاص داده و بناهای آسبادی و آرامگاهی با توجه به کاربری آنها که جهت سکونت و رفت‌وآمد دائم نبوده است، تزئینات و راهکارهای تزئیناتی کمتری در آنها به کار گرفته شده است.

#### ۴- نتیجه‌گیری

با بررسی‌های به‌عمل‌آمده در خصوص تزئینات بناهای حوضدار مشخص گردید که تا به حال پژوهشی مبنی بر بررسی تزئینات در این شهر صورت نگرفته است و تعداد تحقیقات انجام‌شده به صورت انگشت‌شمار و بسیار اندک است.

### سیاسگزاری

بدین وسیله از تمامی کسانی که در گردآوری اطلاعات، تحریر و تدوین این مقاله نویسندگان را یاری نمودند تقدیر و تشکر به عمل می‌آید.

### تعارض در منافع

نویسندگان اعلام می‌کنند در انجام این پژوهش هیچ‌گونه تعارض منافی برای ایشان وجود نداشته است و منافع شخصی مادی و غیرمادی ایشان در روند پژوهش و نتایج آن تأثیرگذار نبوده است.

### منابع مالی

هزینه‌های این تحقیق با حمایت مالی دانشگاه زابل از محل پژوهانه شماره IR-UOZ-GR-5399 تأمین شده است.

با توجه به اینکه این شهر تاریخی مربوط به دوره صفوی است و تزئینات به‌عنوان یکی از مهم‌ترین عوامل معماری دوره صفوی است، در این تحقیق راهکارهای تزئیناتی در بناهای تاریخی این شهر به‌عنوان خلأ موجود در تحقیقات انجام‌شده، مدنظر قرار داده شده است. نتایج بررسی‌های صورت‌گرفته بر روی سه شاخص کلی تزئینات بناهای تاریخی دوره صفوی یعنی «طرح و نقش‌ها»، «مصالح و تکنیک‌ها» و «رنگ و نور» در بناهای تاریخی شهر حوضدار حاکی از آن است که هیچ‌یک از بناهای تاریخی این شهر به لحاظ تزئیناتی و به‌کارگیری طرح و نقش‌ها، شبیه بناهای دوره صفوی در سایر شهرها نیستند و در بناهای این شهر، بیشتر از الگوهای محلی (همچون به‌کارگیری الگوهای تزئیناتی شیوه پارتی در این منطقه، وجود طاق‌های گهواره‌ای و گنبد‌های برپا شده بر فیلیوش‌ها) پیروی کرده‌اند.

## References

- Abbasi, Z. (2020). Harmony of light and color in Natanz Jame Mosque. *TAGHI*(1), 16-29 .
- Afshar Sistani, I. (1990). *Sistan Namah* (Vol. first). Morgh-e- Aamin.
- Alaei Moghadam, J. (2021). Investigating the mausoleums in the Safavid city of Howzdaar in Sistan *Journal of Islamic Archaeology studies*, 1(1), 43-58.
- Arbab Bikas, S., Eftekhari Moghadam, H., & Abedini, M. (2009). *A glimpse of Sistan Governorate and Zabul University*. Zabul University Public Relations.
- Ardalan, N., & Bakhtiar, I. (2001). *The sense of unity, the sufi tradition in Persian architecture*. Khak press.
- Behboodi, N., & Oveisi Keikha, Z. (2020). Investigating the Architectural Adaptation of the Kharkhaneh Chamber of Machi Castle (Safavid Period) with 120-Day Winds in the Ancient City of Howzdar Sistan.
- Pazhoheshha-ye Bastan shenasi Iran, 10(24), 187-205.
- Dabbagh, H., Naseri, N., & Kakizadeh, M. A. (2021). Corporeal Typology of the Doors and Windows of the Monuments of Bushehr Port and their Applied Decorative Features. *Islamic Art Studies*, 18(42), 153-174.
- Ebrahimzadeh, I. (2010). *Sistan, the origin of civility and urbanization in eastern Iran* (First ed.). The Organization of Records and National Library of the Islamic Republic of Iran.
- Etehad, H., Hassan Pour, F., & Mehrpouya, H. (2021). Analysis of The Components of Introversion in the Indigenous Architecture of Qaleno Village in Sistan. *Journal of Housing and Rural Environment*, 40(174), 57-72.
- Fouladvand, M. (2015). *The manifestation of truth in the architecture of God's houses. The Supreme Headquarters for Coordination and Supervision of the Cultural-Artistic Centers*

- of Mosques, The art and architecture of mosques.* Rasanesh
- Gholami, G., Kavian, M., & Rezazadeh, N. (2017). Performance Analysis of Physical Elements in Windmill of Sistan Plains; Case Study: Windmill No. 2 in Machi" Ghale'eh Cheh Reeis". *Journal of Housing and Rural Environment*, 36(159), 3-18.
- Hassanalipour, H., Karimian, H., & Mousavi Haji, S. R. (2014). An Archaeological Investigation on the Islamic Sites of Sistan, Iran. *Journal of Archaeological Studies*, 5(2), 79-98.
- Heidari, A., & Davtalab, J. (2020). The Role of Kharkhona in Temperature Adjustment in Rural Houses of Sistan: An Effective Means for Improving Architecture Sustainability. *Journal of Sustainable Architecture and Urban Design*, 7(2), 55-67.
- Hill, D., & Graber, O. (1996). *Islamic architecture and decorations.* (M. V. Daneshmand, Trans.). Scientific and Cultural Publishing Company.
- Islami, S. G., Dehghan, D., & Naeni, H. S. (2016). A model development to adaptive reuse of Iranian Qajar houses: An approach to sociocultural concept (A case: Nasir Al-Din Mirza house). *American Journal of Civil Engineering and Architecture*, 4(3), 84-89.
- Karimian, H., & Saadatian, M. (2019). Analysis of Spatial and Architectural Structure of Ghale Rostam Based on Archaeological Excavations. *Great Khorasan*, 9(36), 114-193.
- Keykha, M. (2019). *Investigation and speculation in order to determine the area and propose the boundaries of the Hoz Dar area of Hamon.* General Directorate of Cultural Heritage, Handicrafts and Tourism.
- Mamani, H., Yari, F., & Haghiri, S. (2018). Components of Iranian-Islamic architecture and the identity-constructing role of embellishments. *Journal of Art and Civilization of the Orient*, 6(21), 37-46.
- Molanaei, S., & Soleimani, S. (2016). Insight into the valuable elements of Sistan local architecture in relation to climatic factors of sustainable architecture. *The Monthly Scientific Journal of Bagh-e Nazar*, 13(41), 57-66.
- Naghizadeh, M. (2000). Characteristics of the Islamic city according to the Holy Quran. *The Journal of Historical Approaches to Quran & Hadis Studies*. (37).
- Nasiri, M., Afrasiabpour, A. A., & Ahmadi, F. (2018). The mystical symbol of color in Islamic art and architecture. *Islamic mysticism*, 14(56), 53-71.
- Nasr, S. H. (1991). *Immortality and art (collection of articles)* (S. M. Avini, Ed.). Bargh.
- Noghrehkar, A.-H. (2011). *Architecture Theory.* University of Payame Nour Press.
- Rajaei baghsari, a. (2010). *Getting to know the decorations related to Iranian architecture (decorations of Iran's architecture after Islam)* (Second ed.). Isfahan University of Arts, Faculty of Arts, Religions and Civilizations.
- Rezaei, M., Arefi Moghadam, V., & Farshchian, A. (2016). Color and its effect on the synergistic sense of belonging to the place in the spatialization of the place of Islamic architecture. *Shebak. Arts and humanities studies*, 2(17), 42-33.
- Sahafi Asl, P., & Ayatollahi, H. (2013). Check Continuity of Decorative Elements in Ancient Iranian Architecture on the Architecture of Islamic Period in Iran to the End of Safavid Period. *Negareh*, 19, 63-80.
- Sargazi, M. A. (2013). Semiotics of patterns and decorations in Islamic architecture of Iran. *Naghsh Mayeh*, 16(5), 45-52.
- Shah Mohammadian, M., & Sadiq, M. (2016). *Investigation of the use of materials in the formation of motifs used in the decorations of the Qajar period* A case study of Tehran houses. International conference on Engineering and Applied Sciences,

- Soleymanzadeh, N. S., & Montazer al Ghaem, A. A. (2012). The Role and Psychological Functions of Colors in Islamic Architectural Decorations in Libraries and Information Centers. *Ketab Mah*, 5(15), 56-64.
- Tate, J. P. (1983). *Sistan, the history of Hudud and the geographical gap-ancient monuments and the mention of its inhabitant*. Saeed Printing. Publications of the Department of Cultural Heritage Preservation and Restoration of the General Directorate of Islamic Guidance of Sistan and Baluchistan.
- Varmaghani, H. (2019). Analysis of form and Content and the Artistic Origin of Decorations in the Urban and Rural Houses of Guilan. *Art-University-of-Isfahan*, 8(16), 73-86.
- Yate Edward, C. (1986). *Khurasan and Sistan* (G.-A. Roshan & M. Rahbari, Trans.). Yazdan Press.
- Yazdani Koleshtri, M. (2018). *The influence of climate on local and sustainable architecture, a case study of the French market of Kish Island* Conference on Civil Engineering, Architecture & Urbanism of the Islamic Countries, Tabriz.
- Zolfagharzadeh, H., & Hessari, P. (2014). Ecological view to the architecture of habitats. *Housing and Rural Environment*, 33(145), 29-44.

