



Research Paper

**Analysis of urban poverty indicators in informal settlements  
the case study of District 14 of Isfahan**

Mehرداد Mahlouji <sup>a</sup>, Ahmad Khademolhoseiny <sup>a\*</sup>, Hamid Saberi <sup>a</sup>, Safar Ghaedrahmati <sup>b</sup>

<sup>a</sup>. Department of Geography, Najafabad Branch, Islamic Azad University, Najafabad, Iran

<sup>b</sup>. Department of Geography and Urban Planning, Faculty of Humanities, Tarbiat Modares University, Tehran, Iran

ARTICLE INFO

ABSTRACT

*Keywords:*

Physical Development,  
Urban Sprawl,  
Remote Sensing,  
Sirjan.



**Received:**

3 April 2022

**Received in revised form:**

31 May 2022

**Accepted:**

7 August 2022

pp.57-74

The growth of urbanization, which has usually been accompanied by economic growth had negative consequences such as social inequalities, poverty, environmental crises, class differences, poor housing and homelessness, and informal settlements. One of the characteristics of third world cities such as Isfahan city is urban poverty. In these cities, there are always a limited number of neighborhoods in welfare and comfort, and at the opposite point, some residents do not enjoy these urbanization benefits. Awareness and study of different dimensions of urban poverty and evaluation of poverty indicators and assessing the needs of citizens living below the urban standard in informal settlements, in management and decision-making and achieving urban welfare in urban regeneration to improve the existing conditions and residents' satisfaction can be very be effectiveness. According to the mentioned cases, the purpose of this study is to analyze the indicators of urban poverty in the 14th district of Isfahan in order to have informal settlements. The type of applied research is in the framework of descriptive-analytical methods and for data collection, survey and documentary methods and for their analysis, descriptive statistical techniques, one-sample T analysis have been used. From the findings of the research and analysis of indicators and the study of case studies, it can be said that the employment and economic conditions dimension with a total average of 2.07 and the housing dimension with a total average of 2.11 are lower than the standard average and more dissatisfaction. At the same time, urban services and facilities under the physical indicator is more satisfied, but less than the average standard, and as a result, by improving economic conditions and paying attention to public services and urban facilities, the urban poverty of these areas can be reduced.

**Citation:** Mahlouji, M., Khademolhoseiny, A., Saberi, H., Ghaedrahmati, S. (2022). Analysis of urban poverty indicators in informal settlements the case study of District 14 of Isfahan. *Journal of Sustainable City*, 5 (2), 57-74.



<http://doi.org/10.22034/JSC.2021.239143.1278>

\* . Corresponding author (Email: a.khademolhoseiny@yahoo.com)

Copyright © 2022 The Authors. Published by Iranian Geography and Urban Planning Association. This is an open access article under the CC BY license (<https://creativecommons.org/licenses/by/4.0/>).

## Extended abstract

### Introduction

Despite all the efforts made, there is still the problem of poverty, especially in big cities, and with the increase in population and the limited resources of these cities to respond to the expectations and needs caused by the change in lifestyle, urban poverty is also expanding, and therefore its importance is increasing day by day. Currently, there are no tools that can eradicate poverty and change the fate of people. Therefore, the task of geography and urban planning is to look for solutions to reduce it.

Region 14 of Isfahan Municipality in the northeast of this city with an area of 1938 hectares has 12 neighbourhoods, five neighbourhoods of Dark, Arznan, Zainabieh, Sudan and Batan are among the villages around the city of Isfahan, which have been included in the urban area during the past decades. Ignoring the trend of economic development in the neighbourhoods mentioned above has not hindered the operation of parts of it, especially the border strip of Amman Samani, Arznan, Imam Khomeini and Mantazer al-Mahdi areas in the form of an informal land and housing market in Isfahan. Currently, some of the mentioned neighbourhoods, after The integration of several informal settlements in areas with a rural context and newly built settlements have been connected to the main body of the city. The main goal of this research is to analyze the indicators of urban poverty in informal settlements in the 14th district of Isfahan City so that based on the findings, it can take a step towards reducing urban poverty.

### Methodology

The current research is applied research in terms of the subject matter, and in terms of the nature of the methodology, it is in the framework of descriptive-analytical methods, and to collect data, documentary and field methods based on observation and questionnaires were used. Validity has been confirmed by the authors of the article in the form of a superficial examination of the indicators and the fit of the items with the indicators, and for its reliability using Cronbach's alpha. The statistical population

of the research is based on the population of the study area of 164,850 people, using Cochran's formula, 382 questionnaires were prepared and selected as the sample population. The mentioned questionnaire in the first part deals with personal characteristics and the second part with measuring urban poverty variables. To measure the identification indicators, by using the questionnaire of experts, which included 30 professors and experts in geography and urban planning, urban planning and civil engineering, the indexes were weighted, and the indexes whose average was higher than the standard limit (3) have been measured (Table No. 2). Based on the mentioned materials and studies, urban poverty has been evaluated in the form of five economic, social and cultural, physical, spatial, environmental and management indicators and 51 sub-indexes.

### Results and discussion

Urban environments are complex systems with complex phenomena, multiple relationships and interactions between components. In the meantime, urban poverty has faced a kind of heterogeneity, heterogeneity, duality or severe polarization and imbalance and balance of cities, as a kind of dual cities has found a spatial aspect in the form of the areas of the poor and the rich. In such a way that on the one hand, we can witness the lack of services, problems and social disorders and anomalies, social breakdown, poor access to infrastructure services and the decline of social, economic, physical and environmental indicators and on the other hand the best city services belong to a certain part of the city. and you can see a good quality of life. According to these conditions, a kind of duality and urban contradiction has been formed, as on one side of the cities, there are marginal and dilapidated neighbourhoods with the lowest quality of life, and they suffer from the lack of desirable urban facilities and services, poverty, deprivation, high population density, and numerous social harms and anomalies. And on the other hand, there are luxury and expensive houses, desirable neighbourhoods in terms of livability and

excellent urban facilities and services.

### **Conclusion**

According to the research conducted in 2018, the investigated neighbourhoods have a high population density and in terms of income, about 70% of them have an income of fewer than three million Tomans, and more than two households live in more than 50% of the residential units. In terms of the small size of residential units, more than 40% of them have an area of less than 100 square meters. Their main priority is living expenses with an average of more than 50%, improving the physical condition of housing and moving to another place is mentioned. By examining all the desired dimensions to measure citizens' satisfaction with services and resources to investigate urban poverty, it can be seen that the dimension of employment and economic

conditions with a total average of 2.07 and the dimension of housing with a total average of 2.11 are lower than the average standard and dissatisfaction. It is more among the residents.

### **Funding**

There is no funding support.

### **Authors' Contribution**

All of the authors approved the content of the manuscript and agreed on all aspects of the work.

### **Conflict of Interest**

Authors declared no conflict of interest.

### **Acknowledgments**

We are grateful to all the scientific consultants of this paper.



## تحلیل شاخص‌های فقر شهری در سکونتگاه‌های غیررسمی مطالعه موردی منطقه ۱۴ شهر اصفهان

مهرداد مخلوجی - گروه جغرافیا، واحد نجف‌آباد، دانشگاه آزاد اسلامی، نجف‌آباد، ایران  
احمد خادم الحسینی<sup>۱</sup> - گروه جغرافیا، واحد نجف‌آباد، دانشگاه آزاد اسلامی، نجف‌آباد، ایران  
حمید صابری - گروه جغرافیا، واحد نجف‌آباد، دانشگاه آزاد اسلامی، نجف‌آباد، ایران  
صفر قائدرحمتی - گروه جغرافیا و برنامه‌ریزی شهری، دانشکده علوم انسانی، دانشگاه تربیت مدرس، تهران، ایران

### چکیده

روند رشد شهرنشینی که معمولاً با رشد اقتصادی و توسعه همراه بوده است، پیامدهای منفی چون نابرابری‌های اجتماعی، فقر، بحران‌های محیط‌زیستی، اختلاف طبقاتی، بد مسکنی و بی‌مسکنی و اسکان غیررسمی را به دنبال داشته است. از ویژگی‌های شهرهای جهان سوم چون اصفهان، فقر شهری است. در این شهرها همواره تعداد محدودی از محله‌ها در رفاه و آسایش بوده و در نقطه متقابل، پاره‌ای از ساکنین از این مواهب شهرنشینی برخوردار نیستند. آگاهی و مطالعه ابعاد مختلف فقر شهری و ارزیابی شاخص‌های فقر و بررسی نیاز شهروندان زندگی پایین‌تر از حد استاندارد شهری در سکونتگاه‌های غیررسمی، در مدیریت و تصمیم‌گیری و رسیدن به رفاه شهری در بازآفرینی شهری جهت بهبود شرایط موجود و رضایت‌مندی ساکنان می‌تواند بسیار موثر باشد. بنا بر موارد یادشده، هدف این پژوهش، تحلیل شاخص‌های فقر شهری در منطقه ۱۴ شهر اصفهان به جهت دارا بودن سکونتگاه‌های غیررسمی است. نوع پژوهش کاربردی و در چارچوب روش‌های توصیفی - تحلیلی قرار می‌گیرد و جهت گردآوری داده‌ها از روش‌های پیمایشی و اسنادی و برای تحلیل آن‌ها از تکنیک‌های آماری توصیفی، تحلیل T تک نمونه‌ای استفاده گردیده است. از یافته‌های پژوهش و تحلیل شاخص‌ها و بررسی تمامی ابعاد موردنظر می‌توان گفت که بعد اشتغال و شرایط اقتصادی با میانگین کل ۲/۰۷ و بعد مسکن با میانگین کل ۲/۱۱ از زیرمجموعه شاخص اقتصادی، از متوسط استاندارد پایین‌تر و از نارضایتی بیشتری در بین ساکنین می‌باشد. درعین حال بعد خدمات و امکانات شهری زیرمجموعه شاخص کالبدی از رضایت بیشتری برخوردار بوده، لیکن از متوسط استاندارد کمتر است و در نتیجه با بهبود شرایط اقتصادی و توجه به خدمات عمومی و امکانات شهری می‌توان از میزان فقر شهری این مناطق کاست.

### اطلاعات مقاله

#### واژگان کلیدی:

فقر شهری، سکونتگاه‌های غیررسمی، منطقه ۱۴ شهر اصفهان.



#### تاریخ دریافت:

۱۴۰۱/۰۱/۱۴

#### تاریخ بازنگری:

۱۴۰۱/۰۳/۱۰

#### تاریخ پذیرش:

۱۴۰۱/۰۵/۱۶

ص. ۷۴-۵۷

**استناد:** مخلوجی، مهرداد؛ خادم الحسینی، احمد؛ صابری، حمید و قائدرحمتی، صفر. (۱۴۰۱). تحلیل شاخص‌های فقر شهری در سکونتگاه‌های غیررسمی مطالعه موردی منطقه ۱۴ شهر اصفهان. *مجله شهر پایدار*، ۵ (۲)، ۷۴-۵۷.

<http://doi.org/10.22034/JSC.2021.239143.1278>

## مقدمه

برای اولین بار در تاریخ در سال ۲۰۰۸ میلادی، نیمی از جمعیت جهان با ۳٫۳ میلیارد نفر در مناطق شهری زندگی می‌کنند (Lombard, 2014:53) و با این روند تا سال ۲۰۵۰، حدود ۱۰ میلیارد نفر در شهرها زندگی می‌کنند و رشد سریع شهری اتفاق خواهد افتاد. این موضوع، همراه با فقر و فقدان نیازهای اساسی برای یک زندگی قابل قبول، چالش بزرگی را برای توسعه پایدار به وجود می‌آورد (El Menshawy et al., 2011:168). رشد سریع جمعیت در شهرهای کشورهای درحال توسعه، عواقب بسیاری داشته است، یکی از این مشکلات، رشد قارچ گونه زاغه‌ها سکونتگاه‌های خودنگیخته است. در طول سه دهه گذشته، بیشتر این رشد جمعیت در حاشیه شهرها صورت گرفته است (Zebardast, 2006:439). سکونتگاه‌های غیررسمی در کشورهای درحال توسعه، یک پدیده گسترده با ابعاد عظیم در این کشورها می‌باشند که در قرن بیست و یکم به سرعت در حال رشد هستند (Shabat & Tapamo, 2017:250). سکونتگاه‌های غیررسمی، سرپناه میلیون‌ها شهروند فقیر در کشورهای درحال توسعه هستند که نمی‌توانند از طریق کانال‌های رسمی به پناهگاه مناسب دسترسی پیدا کنند. بهبود زندگی این شهروندان فقیر یکی از مهم‌ترین چالش‌های توسعه قرن بیست و یکم است (Zhang, 2011:473). شرایط زندگی و سطح رفاه در داخل این سکونتگاه‌ها نیز از مکانی به مکان دیگر فرق می‌کند (Potsiou & Ioannidis, 2006:1-15). در کمپین جهانی "شهرهای بدون زاغه‌ها" مناطق شهری که فاقد ساختمان‌های مقاوم، سطح معیشت ناکافی، دسترسی کم به امکانات آب آشامیدنی و امکانات بهداشتی مناسب، اشاره شده است (Fox, 2013:191). ویژگی‌های مشترک سکونتگاه‌های غیررسمی عبارت‌اند از: تراکم بالا، ساختار نامناسب مسکن، مشاغل نسبتاً زیاد ساکنان در بخش غیررسمی، اکثریت ساکنان با درآمد کم و نامنظم و زیرساخت‌های عمومی و خصوصی ناکافی (Obermayr, 2017:27). با این حال، سکونتگاه‌های غیررسمی برای رشد بیشتر شهرها در کشورهای درحال توسعه بسیار حیاتی هستند. زیرا آن‌ها میلیون‌ها شهروند فقیر شهری را در اختیار دارند که نمی‌توانند از طریق کانال‌های رسمی به مسکن مناسب دسترسی پیدا کنند (Wekesa et al., 2011:238). سکونتگاه‌های غیررسمی یکی از بزرگ‌ترین چالش‌هایی است که توسعه پایدار شهری را به خطر انداخته است و این سکونتگاه‌ها با توجه به وضعیت اجتماعی - اقتصادی ساکنان و بستر شکل‌گیری آن‌ها، جزء آسیب‌پذیرترین بخش شهرها محسوب می‌شوند. شهری شدن فقر در کشورهای درحال توسعه، شناخته‌شده‌ترین عامل در تکثیر و توسعه سکونتگاه‌های فرودست، گستره‌های فقر و اسکان غیررسمی به شمار می‌رود (پاتر و ایونز، ۱۳۸۴: ۲۱۹). بازتاب گسترش فقر شهری را می‌توان از یک سو در گسست کالبدی پاره‌ای از نواحی مسکونی از پیکره کل شهر و در چارچوب کاهش میزان برخورداری از خدمات شهری، اجتماعی، کیفیت سکونت و از سوی دیگر به حاشیه رانده شدن و انزوای اجتماعی پاره‌ای از گروه‌ها در این گونه سکونتگاه‌ها مشاهده نمود (جواهری‌پور، ۱۳۸۲: ۹۹). با وجود تمامی تلاش‌های صورت گرفته، همچنان مسئله فقر به‌ویژه در کلان‌شهرها وجود داشته و با افزایش جمعیت و نیز محدود بودن منابع این شهرها برای پاسخ به توقعات و نیازهای ناشی از تغییر سبک زندگی، فقر شهری نیز در حال گسترش می‌باشد و از این رو اهمیت آن روزبه‌روز افزون می‌گردد. در حال حاضر ابزارهایی که بتواند فقر را ریشه‌کن کرده و سرنوشت انسان‌ها را تغییر دهد در دست نیست. لذا وظیفه جغرافیا و برنامه‌ریزی شهری در آن است که به دنبال راهکارهایی برای کاهش آن باشد.

منطقه ۱۴ شهرداری اصفهان در شمال شرقی این شهر با مساحت ۱۹۳۸ هکتار دارای ۱۲ محله می‌باشد که پنج محله دارک، ارزنان، زینبیه، سودان و باطن از جمله روستاهای پیرامون شهر اصفهان بوده‌اند که طی دهه‌های گذشته در محدوده شهری قرار گرفته‌اند. نادیده گرفتن گرایش توسعه اقتصادی در محله‌های فوق، مانع از عملکرد بخش‌هایی از آن به‌ویژه نوار حاشیه محلات عمان سامانی، ارزنان، شهرک امام خمینی و منتظر المهدی به صورت بازار غیررسمی زمین و

مسکن در اصفهان نبوده و در حال حاضر قسمتی از محلات یادشده، پس از ادغام چند سکونت‌گاه غیررسمی در محدوده‌هایی با بافت روستایی و شهرک‌های جدیدالاحداث به بدنه اصلی شهر متصل گردیده است. هدف اصلی در این پژوهش، تحلیل شاخص‌های فقر شهری در سکونتگاه‌های غیررسمی منطقه ۱۴ شهر اصفهان بوده تا بر اساس یافته‌های به‌دست‌آمده بتواند در جهت کاهش فقر شهری قدمی بردارد.

به لحاظ تاریخی بررسی مسئله فقر و محرومیت پس از انقلاب صنعتی و شروع به کار کارخانه‌ها و شکل‌گیری طبقه جدید کارگر و برقراری رابطه کارفرما-کارگر در کشورهای صنعتی و نیز با گسترش پژوهش‌های اجتماعی، موردتوجه قرار گرفت. در این رابطه ماریسول سیلوا و همکاران در سال ۲۰۲۰ در مقاله‌ای به بررسی رابطه سیستماتیک فقر شهری و آموزش پرداخته و نتیجه می‌گیرد که برای شکست چرخه فقر شهری به آموزش و سیاست‌های عمومی چندبخشی با دیدگاه عدالت و مشارکت هماهنگ بازیگران مختلف اجتماعی نیاز است (Marisol Silva, 2020). میشل پوکو و همکاران در سال ۲۰۲۰ به جغرافیای فقر شهری در کوماس غنا پرداخته است و نتایج پژوهش نشان‌دهنده این است که مرزبندی‌های اداری در شهر اغلب نشان‌دهنده توزیع فضای فقر و سطح تحصیلات و وضعیت اقتصادی و اجتماعی از عوامل مهم تأثیرگذار بر توزیع فقر می‌باشد (Michael Poku, 2020). یو آن منگ و همکاران در سال ۲۰۲۰ به حس فقر شهری از منظر فضای سبز و مناظر طبیعی باز پرداخته است و نتیجه می‌گیرد که روابط بین آن‌ها، مبتنی بر ادراک و فقر شهری متغیر بوده و نشان‌دهنده روابط متفاوت در فضا می‌باشد (Yuan Meng, 2020). چیپو موتیا مبیزی و همکاران در سال ۲۰۲۰ به دسترسی و رضایت از خدمات اساسی در سکونتگاه‌های غیررسمی پرداخته و نتیجه می‌گیرند که رضایت از خدمات اساسی در این سکونتگاه‌ها متفاوت و تحت تأثیر عوامل مرتبط به خدمات بوده و مداخلات با هدف بهبود کیفیت خدمات اساسی در رسیدن به توسعه پایدار ضروری است (Chipo Mutyambizi, 2020). دینا ممدوح ناصر و هانا جیل الساید در سال ۲۰۱۸ در پژوهشی مسائل این‌گونه مسکن را در سه سطح اقتصادی - اجتماعی - زیست‌محیطی بررسی نموده است و نتیجه می‌گیرد (Nassar & Alsaied, 2018). پاول جونز در سال ۲۰۱۷ در مقاله‌ای به بررسی این نوع از سکونتگاه‌ها پرداخته و نتیجه می‌گیرد که با رسمیت دادن به این سکونتگاه‌ها و ارتقاء شهرک‌های غیررسمی و زاغه‌ها بر اساس راهبردهای شهرسازی می‌توان به توسعه پایدار در این جوامع رسید (Powel Jonze, 2017). از جمله مطالعاتی که در زمینه فقر شهری در ایران صورت گرفته است می‌توان از نیک پور و همکاران در ۱۳۹۸ در پژوهشی به بررسی فقر و ابعاد آن پرداخته و نتیجه می‌گیرد که فقر در قائم‌شهر، الگوی توزیع خوشه‌ای و خودهمبستگی فضایی دارد و قسمت‌های مرکزی شهر را بلوک‌های بسیار مرفه و مرفه در برگرفته و قسمت‌های بیرونی و حاشیه‌ای با بلوک‌های فقیر و بسیار فقیر احاطه شده است. محمدی دوست و همکاران در ۱۳۹۷ در پژوهشی به بحث توانمندسازی این‌گونه سکونتگاه‌ها و مدیریت شهری پرداخته و نتیجه می‌گیرد که بین مؤلفه‌های توانمندسازی با مؤلفه‌های مدیریتی همبستگی معناداری برقرار می‌باشد و مؤلفه‌های مدیریتی - حقوقی بیشترین اثر و مؤلفه اقتصادی کمترین اثر بر توانمندسازی را دارد.

## مبانی نظری

در حرکت سریع جمعیت روستایی به شهرها که با فقر اقتصادی مهاجران توأم بوده همه مهاجران قادر به سکنی گزینی در محدوده قانونی شهرها نبودند؛ لذا مکان‌هایی را متناسب با درآمد خود انتخاب می‌کردند که دارای پایین‌ترین سطح استاندارد از لحاظ زندگی بودند (شکوئی، ۱۳۷۳: ۱۷۰). پیامد چنین روندی، شکل‌گیری سکونت‌گاه غیررسمی و شرایط نامطلوب محل زندگی است (UN – HABITANT, 2004:337). در چنین روندی، شهرها به‌ویژه شهرهای میلیونی کشورهای درحال توسعه به شکل غم‌انگیزی مکان تمرکز فقر شده، باگذشت زمان، تعدادی از فقرا به حاشیه شهرها رانده می‌شوند که در آنجا نیز با مشکلات جدیدی برخاسته از شرایط محلی روبرو می‌شوند (Hall & Ulrich, 2000: 14). مانوئل کاستل در کتاب مسئله شهری، درباره گروه‌های حاشیه‌ای در شهرهای درحال توسعه می‌گوید: شهرنشینی با آهنگ شتابنده‌ای گسترش می‌یابد و به‌رغم ناکافی بودن امکانات اشتغال برای مهاجران، امکانات و تسهیلات زیربنایی و اجتماعی شهری نیز متناسب با افزایش جمعیت شهرها تأمین نمی‌شود و در اثر کمبود تسهیلات زیربنایی سکونتگاه‌های نامتعارف ایجاد شده و آن‌ها از روند متعارف شهرنشینی بازمی‌مانند. سکونتگاه‌های غیررسمی محصول توزیع ناعادلانه قدرت، ثروت و خدمات در سطوح ملی و منطقه‌ای است. این امر در کشورهای جهان سوم وضعیت حادثتری نسبت به کشورهای پیشرفته به وجود آورده (Gilbert, 1994: 68). جان ابوت در کتاب خود تحت عنوان «ارتقاء سکونتگاه‌های غیررسمی جهت تلفیق آن‌ها با شهر رسمی» با بیان اینکه ناهماهنگی‌های فرهنگی، تفاوت در شیوه زندگی حاشیه‌نشینان شهرنشین، پایین بودن سطح سواد، تغییر ماهیت حرفه و زندگی حاشیه‌نشینان در شهر شده و افزایش ناهمگنی‌های اجتماعی سبب افزایش بزهکاری و تفاوت آن‌ها با شهر اصلی می‌شود، این وضعیت آن‌ها را از تبدیل به نقطه شهری و هویت‌یابی زندگی شهری بازداشته است (Abbott, 2002: 310). بدون تردید تعریف از فقر، به‌عنوان مفهومی فراگیر برای تمام شرایط و طول زمان غیرممکن است، زیرا فقر مفهومی نسبی است که با شرایط زمانی و مکانی قابل تعریف است (Mehta, 1999: 4). فقر مطلق را محرومیت یا ناتوانی در کسب حداقل نیازهای اساسی برای ادامه زندگی تعریف کرده‌اند. بنابراین تعریف، فقر مطلق بستگی به چگونگی تعریف این سطح حداقل را دارد (راغفر و ابراهیمی، ۱۳۸۶: ۶۰). فقر نسبی بر اساس درجه ارضای نیازهای فرد نسبت به دیگر افراد جامعه تعریف می‌شود و لذا هرچه توزیع درآمد میان افراد جامعه ناعادلانه‌تر باشد، شکاف بیشتری بین افراد کم‌درآمد و سایر افراد به وجود خواهد آمد و تعداد بیشتری از افراد در قشر فقیر قرار می‌گیرند (طرازکار و زیبایی، ۱۳۸۳: ۱۵۰). خط فقر در واقع خطی است که بر اساس تعریفی از فقر تعیین و ترسیم شده است. این خط می‌تواند به‌مانند خود فقر مطلق و نسبی باشد. بسته به اینکه در تعریف فقر مفهوم مطلق یا نسبی در نظر گرفته شود، استان‌های تعریف می‌شود که مرز بین فقیران و سایر افراد جامعه را مشخص می‌کند. این آستانه، خط فقر نامیده می‌شود (ارضروم چیلر، ۱۳۸۴: ۱۴). خط فقر نیز مفهومی مناقشه برانگیز و انتقادی است. چالشی بودن آن هم مربوط به مدل مفهومی و تبیینی آن است و هم به نحوه استفاده از داده‌ها مرتبط است. خط فقر تمام تعریف فقر را در بر نمی‌گیرد و عمدتاً بر اساس درآمد و هزینه خانوار تعیین می‌شود (Sabry, 2009: 21). پیرو تعاریف ذکر شده فقر شهری نیز پدیده‌ای چندبعدی است که افراد را با بسیاری از محدودیت‌های زندگی مواجه می‌سازد. زندگی در شهرهای فقرزده به معنی زندگی در اقتصادی است که تولید آن فقط برای زنده ماندن است، فقر شهری انتقال شوک اقتصادی کلانی است که معمولاً از طریق بازار کار و از دست دادن کار رخ می‌دهد (Duclos & Araar, 2006; Fay, 2005: 24). از دیگر مشخصه‌های فقیران؛ درآمد کم، کمبود بهداشت و بی‌سوادی و دسترسی به امکانات بهداشتی پایین می‌باشد که از مسائل اقتصادی، اجتماعی، سیاسی و فرهنگی ریشه گرفته است (Baker, 2009: 15). پیدا کردن سرپناه مناسب یکی از بزرگ‌ترین چالش‌های مقابله با فقر شهری است. بیشتر مردم فقیر در مناطق

شهری با روی آوردن به مناطق غیررسمی، با کمبود تأسیسات عمومی روبرو هستند. همچنین شواهدی وجود دارد که کیفیت پایین زیرساخت‌ها در جوامع فقیر، آسیب‌پذیری این مناطق را بالا برده است (Fay, 2005: 7). فقر عمده‌ترین ویژگی زندگی شهری در کشورهای در حال توسعه می‌باشد و فقر شهری دارای برخی ویژگی خاص خود می‌باشد. نخستین ویژگی اینکه فقر شهری وابسته به اقتصاد پولی شده می‌باشد. بیل و فوکس بر این باورند که فقرای شهری برای کالاها و خدمات شهری پول بیشتری می‌پردازند و در برابر نوسانات بازار نسبت به فقرای روستایی آسیب‌پذیرتر هستند. دومین ویژگی فقر شهری وابستگی به اقتصاد غیررسمی است. در بسیاری از کشورهای در حال توسعه رشد اقتصادی و ایجاد شغل به موازات رشد جمعیت شهری نمی‌باشد. این موضوع بسیاری از ساکنان فقیر شهری را مجبور می‌سازد برای کسب درآمد به بخش غیررسمی متکی شوند (Beall & Fox, 2007:15). سومین ویژگی کلیدی فقر شهری آسیب‌پذیری آن‌ها در برابر امراض و خطرات محیطی است. امکانات بهداشتی ضعیف و آب ناسالم با بیماری‌های اسهالی و انتقال بیماری‌های مالاریایی رابطه مستقیم دارند. همچنین محلات فقیرنشین پرآزدحام بیماری‌های واگیردار و عفونت‌های تنفسی و سل را تسهیل می‌نماید. افزون بر این محلات فرودست و فقیرنشین شهری در مناطق حاشیه‌ای یا زیست‌محیطی خطرناک و یا نزدیک مناطق صنعتی واقع شده‌اند که این مکان‌یابی ریسک‌های بسیار زیادی برای سلامتی شهروندان به همراه دارد. در ضمن فقدان دسترسی به خدمات اساسی نظیر آب، برق، بهداشت و جاده‌های مناسب نیز فقر شهری را متمایز می‌نماید. در معرض جرم و خشونت روزافزون قرار گرفتن نیز یکی دیگر از ویژگی‌های فقر شهری است که از احساس افتراق اجتماعی ناشی می‌شود (Beall & Fox, 2007:7). در رابطه با فقر و به‌ویژه فقر شهری، شناخت و مقابله با آن نظریات مختلفی مطرح شده و با دیدی متفاوت مسئله فقر را بررسی نموده‌اند که به‌اختصار در جدول شماره ۱ این دیدگاه‌ها ارائه شده است:

جدول ۱. رویکردهای تحلیل فقر شهری

نئوکلاسیک	گروهی از طرفداران این مکتب، در ده‌های اخیر، از توزیع مجدد درآمد به نفع فقیران جانب‌داری می‌کنند؛ اما اغلب آن‌ها مدعی‌اند که سیستم قیمت‌ها، خود موجب گسترش فرصت‌های شغلی و افزایش درآمد فقیران خواهد شد (روستایی و همکاران، ۱۳۹۱: ۱۶۶-۱۳۷).
دولت رفاه و فقر	در دولت رفاه، نقش دولت در ایجاد تعادل‌های اقتصادی عمده می‌شود و با تأمین نظام اجتماعی گسترده، حمایت قابل‌توجهی از سوی دولت در مواجهه با مسئله فقر و بیکاری و نوسانات اقتصادی انجام می‌شود. آموزش و پرورش رایگان، پرداخت حقوق رایگان، پرداخت حقوق به بیکاران و ملی کردن صنایع بزرگ از جمله اقدامات در این زمینه می‌باشد (علیزاده، ۱۳۸۱: ۳۴).
رویکردهای متفاوت و فقر شهری	بوم‌شناسی (اکولوژی) و فقر
رویکردهای متفاوت و فقر شهری	جانب‌داران این دیدگاه، فقر در نواحی شهری نظیر گنوها را به پستی ژن ساکنان آن نواحی نسبت داده‌اند. نظریه‌پردازان این گروه معتقدند که حتی اگر گروه‌های مهاجر قومی و نژادی دیگری نیز در این محله‌ها ساکن شوند، این نواحی باز هم فقیر خواهد ماند؛ بنابراین مشکل این محله‌های فقیرنشین، نواحی خاص آن‌هاست نه افرادی که در این نواحی ساکن‌اند (افروغ، ۱۳۷۷: ۲۵).
رویکردهای متفاوت و فقر شهری	رادیکال
رویکردهای متفاوت و فقر شهری	در دیدگاه رادیکال، فقر به‌طور ریشه‌ای ناشی از اوضاع ساختار اقتصادی سیاسی است که در ارتباط‌های اجتماعی و سیاسی و اقتصادی متبلور می‌شود. بر اساس این دیدگاه، مشارکت همگانی و حرکت برای آزادی، دموکراسی، رفاه و عدالت، زمینه را برای به قدرت رسیدن دولت‌هایی با سوگیری توسعه همگانی و مهار ریشه‌ای فقر فراهم می‌کند (رئیس دانا، ۱۳۷۹: ۴۲). جانب‌داران این دیدگاه، با بررسی ساختارهایی که فقر را به وجود می‌آورد، درصدد مقابله ریشه‌ای با مسائل پدیدآورنده فقر هستند.
کارکردگرایی	این نظریه در تحلیل آسیب‌های اجتماعی، ضمن پذیرش وضع موجود یا هنجارهای حاکم، دشواریها و آسیب‌های اجتماعی را ناشی از مشکلات افراد قلمداد می‌کند. به همین دلیل، مثلاً در تحلیلی از تأثیر فقر بر رشد و شیوع بیشتر آسیب‌های اجتماعی، مشکل را عمدتاً متوجه فقر فرهنگی می‌داند. بنابراین به وضعیت اجتماعی در محله‌های فقیرنشین و توزیع ناعادلانه امکانات در شهر و روستا توجه چندانی نمی‌کند (مدنی، ۱۳۷۹: ۵۶-۷۲).
تعارض گرا	تعارض‌گرایان جامعه را سرشار از تضاد و تنازع گروه‌های مختلف بر سر قدرت و ثروت و منزلت می‌دانند. آنان معتقدند نظم اجتماعی موجود، حاصل تفوق یکی از دو سوی تعارض بر دیگری است. از نظر تعارض



گرایان، تضاد و تعارض نه تنها اجتناب‌ناپذیر است بلکه گاهی نیز مفید و عامل رشد و ارتقاء جامعه است (همان، ۱۳۷۹)	
در پیرامون جامعه، شاهد نابرابری‌های عظیم در قدرت سیاسی، پایگاه اجتماعی و تجاوز به منابع اقتصادی هستیم. عدالت اجتماعی کیفیتی آشکار در کاهش این نابرابری‌هاست و طی فرآیندی، به اعاده برابری‌ها می‌انجامد (شکویی، ۱۳۸۶). برای از بین بردن ریشه فقر، باید نظام توزیع را به گونه‌ای تغییر دهیم که هم عدالت اجتماعی در آن، رعایت شود و هم موجب نفی استثمار گردد (عابدین درکوش، ۱۳۸۶: ۸۴).	عدالت اجتماعی
اقتصاددانان شهری تمایل دارند تغییرات محله‌ها و مناطق را از طریق عرضه و تقاضا و ویژگی‌های بازار مسکن توجیه کنند. نظریه‌پردازان این دیدگاه عوامل نژادی را نیروی نهادی می‌دانند که فقر را متمرکز می‌کند و بر این باورند تبعیض‌هایی که ساکنان، مالکان، مقامات دولتی و کارگزاران املاک و مستغلات اعمال می‌کنند، در بسیاری از موارد اعتبار و عقلانیت بازار را محدود و این تبعیض‌ها در فرآیند پویایی محلات نقش اساسی ایفا می‌کنند (مسی و وتون، ۱۹۹۳)	دیدگاه اقتصادی
بر اساس این نظریه فقدان فرصت اقتصادی باعث به وجود آمدن معایب ساختاری می‌شود و این امر به ایجاد تغییراتی در فرهنگ اجتماع منجر می‌شود. تغییرات مذکور واکنش‌های فرهنگی به دنبال دارد که از طریق وراثت و نسل، درونی می‌شود و به آینده انتقال می‌یابد. (کاپلان و همکاران، ۱۳۹۱: ۱۱۴)	دیدگاه فرهنگ فقر
اقتصاد سیاسی، متمرکز به ارتباط متقابل بین سیاست و اقتصاد است. بر مبنای نظر تودارو مفهوم اقتصاد سیاسی با تأکید بر نقش قدرت به‌ویژه قسمتی از قدرت که در تصمیم‌گیری‌های اقتصادی دخالت دارد مشخص می‌شود. (Elhadary & Samat, 2012:212)	نظریه اقتصاد سیاسی

با توجه به نظریات فوق و تعاریف فقر ارائه‌شده، بهترین نظریه در این پژوهش به‌عنوان راهنمایی مقاله، نظریه اقتصاد سیاسی است زیرا در این دیدگاه محققان شهری به توزیع ثروت و قدرت در شهر توجه کرده و معتقدند که بهترین زمین‌های شهر و بیشترین دسترسی به خدمات شهری، متعلق به ثروتمندان است. به اعتقاد آن‌ها عوامل تعیین‌کننده ساختار شهر، تعقیب منافع مادی ثروتمندان و کنش سیاسی دولت است. اقتصاد سیاسی تأکید دارد که تحلیل مسائل شهری مستلزم آن است که محقق، حوادث شهر را به تغییرات، اقتصادی و سیاسی حادث در جهان مربوط کند و در چارچوب این تغییرات به تحلیل شهر بپردازد (شارع پور، ۱۳۹۱: ۴۵).

از آنجا که فقر شهری پدیده‌ای چندبعدی است، تنها درآمد پایین و یا سطح و الگوی مصرف آن‌ها نمی‌تواند بیانگر میزان فقر باشد. بنابراین دیگر حوزه‌ها از جمله سطح برخورداری از بهداشت، آموزش، تغذیه، حقوق اجتماعی، امنیت، توانمندی و اقتدار در تصمیمات جامعه می‌تواند بیانگر سطح فقر و یا توسعه افراد و خانوار باشد. در مجموع می‌توان گفت برای سنجش فقر نباید تنها به شاخص‌های اقتصادی از جمله پولی و درآمدی اکتفا نمود بلکه باید به ابعاد مختلف آن یعنی شاخص‌های اجتماعی و فرهنگی، کالبدی، محیطی و مدیریتی نیز توجه کرد.

## روش پژوهش

پژوهش حاضر به لحاظ موضوعی از نوع تحقیقات کاربردی است و از لحاظ ماهیت روش‌شناسی در چارچوب روش‌های توصیفی-تحلیلی قرار می‌گیرد و جهت گردآوری داده‌ها از روش اسنادی و میدانی مبتنی بر مشاهده و پرسشنامه استفاده شده است. روایی به‌صورت بررسی ظاهری شاخص‌ها و تناسب گویه‌ها با شاخص‌ها توسط نویسندگان مقاله و برای پایایی آن با استفاده از آلفای کرونباخ تأیید شده است. جامعه آماری پژوهش بر اساس جمعیت محدوده مورد مطالعه ۱۶۴۸۵۰ نفر می‌باشد که با استفاده از فرمول کوکران تعداد ۳۸۲ پرسشنامه آماده و به‌عنوان جامعه نمونه انتخاب گردید. پرسشنامه مورد اشاره در بخش اول به ویژگی‌های شخصی و بخش دوم به سنجش متغیرهای فقر شهری پرداخته است. برای سنجش پذیر نمودن شاخص‌های شناسایی، با استفاده از پرسشنامه خبرگان که شامل ۳۰ نفر از اساتید و کارشناسان جغرافیا و برنامه‌ریزی شهری، شهرسازی و عمران بوده‌اند، اقدام به وزن دهی نماگرها شده است و نماگرهایی که میانگین

آن‌ها بیشتر از حد استاندارد (۳) بوده‌اند موردسنجش قرار گرفته‌اند (جدول شماره ۲). بر اساس مطالب یادشده و مطالعات صورت گرفته، فقر شهری در قالب پنج شاخص اقتصادی، اجتماعی و فرهنگی، کالبدی فضایی، محیطی و مدیریتی و در ۵۱ نماگر زیرمجموعه ارزیابی شده است. در راستای تحلیل داده‌ها از تکنیک‌های آماری استفاده شده است.

جدول ۲. میانگین نماگرهای مداخله در محلات هدف

شاخص	گویه	خیلی زیاد	زیاد	متوسط	کم	خیلی کم	میانگین
کالبدی	وضعیت دسترسی و نفوذپذیری	۲۲	۸	۰	۰	۰	۴/۷
	شکل و سیمای بافت	۲۰	۱۰	۰	۰	۰	۴/۶
	دسترسی به خدمات شهری	۲۲	۸	۰	۰	۰	۴/۷
	انسجام و استحکام سازه‌ها	۱۲	۱۶	۰	۰	۰	۴/۳
کارکردی	وضعیت زیرساخت‌ها (تأسیسات و تجهیزات)	۱۰	۱۸	۰	۰	۰	۴/۳
	کاربری‌های ناسازگار و نامتعارف	۱۲	۱۴	۱	۰	۰	۴/۳
	واحد‌های متروکه و خالی	۱۸	۱۲	۰	۰	۰	۴/۶
	سرانه پایین خدمات شهری	۱۴	۱۶	۰	۰	۰	۴/۵
مسکن	ناکارآمدی عملکردی	۱۰	۱۸	۱	۰	۰	۴/۳
	کیفیت مسکن	۱۶	۱۴	۰	۰	۰	۴/۵
	قدمت	۱۶	۱۲	۰	۰	۰	۴/۶
	مساحت (ریزدانگی)	۲۴	۴	۰	۰	۰	۴/۷
حقوقی	اسکلت و مصالح بنا	۲۴	۴	۰	۰	۰	۴/۷
	دسترسی به عرض معبر مناسب	۱۴	۸	۰	۰	۰	۴/۲
	آسایش و آرامش	۱۶	۱۴	۰	۰	۰	۴/۵
	ایمنی و امنیت	۲۲	۸	۰	۰	۰	۴/۷
مدیریتی - نهادی	برخورداري از امکانات و تسهیلات	۲۰	۱۰	۰	۰	۰	۴/۷
	وضعیت مالکیت (مشاع، ورثه‌ای و ...)	۱۴	۱۶	۰	۰	۰	۴/۵
	فقدان سند مالکیت (قولنامه، تصرفی، اوقاف و ...)	۲۲	۸	۰	۰	۰	۴/۷
	وضعیت کارایی و اثربخشی مدیریت شهری	۲	۱۰	۱۱	۶	۲	۳/۱
اقتصادی	وضعیت مشارکت مردم در برنامه‌های مدیریت شهری	۴	۴	۸	۱۰	۴	۲/۸
	وضعیت نهادهای مردمی و داوطلبانه	۱۲	۸	۶	۴	۰	۳/۹
	وضعیت درآمد	۱۴	۱۶	۰	۲	۰	۴/۵
	اشتغال	۶	۱۲	۱۰	۰	۰	۳/۷
اجتماعی	ناتوانی مالی	۱۲	۱۶	۲	۰	۰	۴/۳
	نسبت استیجاری	۲	۴	۱۲	۸	۴	۲/۷۳
	فقر و محرومیت ساکنین	۲۲	۸	۰	۰	۰	۴/۷
	آسیب‌های اجتماعی (اعتیاد، جرائم، خودکشی و طلاق و ...)	۲۴	۶	۰	۰	۰	۴/۸
طبیعی	تخصیلات	۶	۸	۱۰	۶	۰	۳/۵
	تراکم جمعیت	۸	۱۲	۸	۲	۰	۳/۹
	بعد خانوار	۲	۴	۸	۱۲	۴	۲/۶
	ساکنین غیربومی و عدم احساس تعلق به مکان	۱۸	۱۲	۰	۰	۰	۴/۶
زیست محیطی	نزدیکی حرایم گسل، مسیل و ...	۶	۱۰	۴	۶	۴	۳/۳
	توپوگرافی و شیب	۲	۴	۴	۱۴	۶	۲/۴
	آلودگی (هوا، خاک، آب، صوتی و ...)	۱۰	۱۰	۶	۲	۲	۳/۸
	وضعیت سیستم فاضلاب و تصفیه‌خانه	۱۰	۱۲	۳	۱	۰	۴/۰
محیطی	وضعیت بهداشتی	۱۶	۱۴	۰	۰	۰	۴/۵
	وضعیت جمع‌آوری زباله، نظافت	۸	۱۰	۴	۲	۰	۳/۷

## محدوده مورد مطالعه

محدوده مورد پژوهش منطقه ۱۴ شهر اصفهان که در سمت شمال شرق این کلان‌شهر قرار دارد و این انتخاب به علت سکونت‌گاه‌های غیررسمی در بخش‌هایی از این منطقه است. سابقه سکونتگاه غیررسمی در اصفهان، هم‌زمان با شکل‌گیری صنایع نساجی (ریسندگی و بافندگی) در اواسط دوره پهلوی اول شروع شد. در موج دوم با توسعه صنایع و تشدید نیاز به کارگران صنعتی به‌ویژه بعد از پایه‌گذاری صنعت ذوب‌آهن در سال ۱۳۴۶ در مجاورت اصفهان، حاشیه‌نشینی رو به افزایش گذاشت. موج سوم حاشیه‌نشینی هم‌زمان با جنگ تحمیلی شروع شد. در دهه ۸۰ بحران خشک‌سالی از عوامل تشدیدکننده حاشیه‌نشینی در اصفهان است. این موضوع منجر به مهاجرت تعداد زیادی از مردم روستاهای این مناطق به مناطق حاشیه شهر اصفهان شد (زنگی‌آبادی، ضرابی و خوب آیند، ۱۳۸۴، ۱۷۹-۱۹۲) این محدوده از ۱۲ محله با وسعتی به مساحت ۱۹۳۸ هکتار با جمعیتی معادل ۱۶۴۸۵۰ نفر، تشکیل شده است که پنج محله دارک، ارزنان، زینبیه، سودان و باطن از جمله روستاهای پیرامون شهر اصفهان بوده‌اند که طی دهه‌های گذشته در محدوده شهری قرار گرفته‌اند. محلات پل اتحاد (پل سودان) و دوظفان نیز هم‌زمان با روستاهای سودان جی و باطن و در پیرامون آن‌ها شکل گرفته‌اند. چهار محله شهرک سرو، شهرک امام خمینی، شهرک امام حسین و مجتمع مسکونی لاله با برنامه‌ریزی و طراحی قبلی شکل گرفته‌اند. چهار محله شهرک آزادی و منتظر المهدی، مطهری، ۱۶ متری طالقانی و عمان سامانی در طول سه دهه گذشته به‌صورت خودرو توسعه یافته‌اند. هم‌زمان با توسعه محلات مذکور، حاشیه محلات قدیمی محدوده نیز رو به گسترش بوده است

جدول ۳. مشخصات جمعیتی منطقه ۱۴ شهر اصفهان

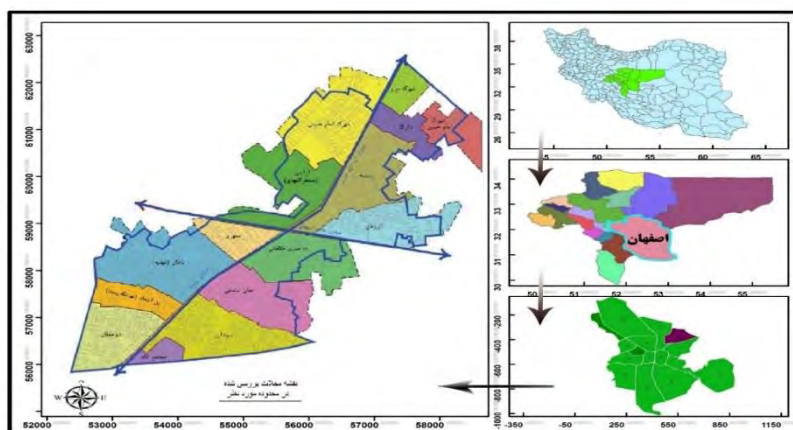
منطقه ۱۴	جمعیت کل	تعداد خانوار	مرد (نفر)	زن (نفر)	میانگین سنی	مهاجر وارد شده
	۱۶۴۸۵۰	۴۶۷۲۲	۸۵۵۷۳	۸۲۱۵۰	۲۷/۷	۸۶۹۳
محلات محدوده	شاهپسند دوظفان	سودان عمان سامانی	باتون الهییه	ارزنان منتظر المهدی	شهرک امام حسین (دارک)	امام خمینی
جمعیت	۱۵۱۹۳	۱۴۸۴۹	۲۵۰۱۳	۶۹۲۹	۱۱۳۸۲	۶۳۷۵
تراکم	۱۶۵	۳۳۷	۱۸۷	۲۳۱	۱۶۷	۱۹۶

منبع: مرکز آمار ایران ۱۳۹۵ و شناسنامه فرهنگی، اجتماعی محلات اصفهان، ۱۳۹۵

جدول ۴. ویژگی‌های سرپرست خانوارها و مشخصات عمومی مسکن در محلات مورد مطالعه

محدوده	محلات	زینبیه	دارک	عمان سامانی	حصه	ارزنان	سایر
گوبه	تعداد	۷۵	۷۲	۷۲	۷۵	۶۰	۲۸
جنس	شاخص تعداد	مرد ۲۰۶	زن ۱۷۶				
تحصیلات	شاخص	بیسواد	ابتدایی و راهنمایی	دیپلم	لیسانس	بالتر از لیسانس	
	تعداد	۱۲	۵۵	۱۵۵	۸۵	۷۵	
وضعیت تأهل	شاخص تعداد	مجرد	متاهل				
	تعداد	۷۳	۳۰۹				
میزان درآمد (تومان)	شاخص	کمتر از یک میلیون	۲-۱ میلیون	۲-۳ میلیون	بیش از ۳ میلیون		
	تعداد	۳۴	۷۴	۱۵۳	۱۲۱		
میانگین بعد خانوار	شاخص تعداد	یک نفر	دو نفر	سه نفر	چهار نفر	۵ نفر و بیشتر	
	تعداد	۸	۶۵	۱۴۹	۱۲۴	۳۶	
نحوه مالکیت مسکن	شاخص	ملکی	اجاره‌ای	ارثی	دولتی	تصرفی	

تعداد	۱۷۳	۱۸۶	۸	۸	۶
شاخص	یک خانوار	دو خانوار	سه خانوار	چهار خانوار و بیشتر	
تعداد	۱۸۲	۷۶	۶۵	۵۹	
شاخص	کمتر از ۵۰	۵۰-۱۰۰	۱۰۰-۱۵۰	بیشتر از ۲۰۰	
تعداد	۲۱	۱۳۴	۱۵۱	۵۸	۱۹
شاخص	اسکلت فلزی	اسکلت بتونی	خشت و چوب	خشت و گل	آجر و آهن و سنگ
تعداد	۵۴	۲۱۳	۱۲	۸	۸۷
شاخص	نزدیکی به اقوام	موقعیت مکانی مناسب محله	قیمت پایین مسکن	نزدیکی به محل کار	احساس تعلق سایر
تعداد	۷۲	۸۱	۱۰۲	۷۹	۱۷
شاخص	کمتر از دو سال	۲-۵ سال	۵-۱۰ سال	بیش از ۱۰ سال	
تعداد	۸۶	۱۲۲	۸۶	۸۸	
شاخص	تحصیل فرزندان	بهبود وضعیت کالبدی	هزینه خودرو	نقل مکان به محل دیگر	سایر
تعداد	۸۲	۱۰۱	۳۴	۹۳	۷۲



شکل ۳. نقشه محلات مورد مطالعه در منطقه ۱۴ شهر اصفهان

### یافته‌ها

در این قسمت به بررسی عوامل رضایت سنجی با استفاده از شاخص‌های توصیفی پرداخته شده است و با معرفی شاخص‌ها به ارزیابی و نمره دهی آن‌ها پرداخته می‌شود تا میزان رضایت و دسترسی ساکنین به این خدمات و منابع مشخص گردد.

جدول ۵. توصیف عوامل رضایت سنجی با استفاده از شاخص‌های توصیفی

عوامل	تعداد	میانگین	انحراف		کشنیدگی
			انحراف معیار	انحراف خطا	
مسکن	۳۸۲	۳/۶۵۵۸	۰/۶۸۵۸۸	۰/۹۳۹	۰/۲۴۹
زیرساخت‌ها و تأسیسات	۳۸۲	۴/۲۸۱۰	۰/۸۳۷۰۶	۰/۷۹۱	۰/۲۴۹
امکانات و خدمات شهری	۳۸۲	۴/۲۲۸۸	۰/۸۰۳۶۱	۰/۶۸۸	۰/۲۴۹
اشتغال و شرایط اقتصادی	۳۸۲	۳/۶۹۹۶	۰/۶۴۹۹۹	۱/۲۰۰	۰/۲۴۹
حمل نقل شهری	۳۸۲	۴/۳۶۵۸	۰/۷۴۳۷۶	۱/۰۵۰	۰/۲۴۹
مدیریت و حکمروایی	۳۸۲	۴/۲۰۹۴	۰/۹۵۸۲۸	۱/۱۸۶	۰/۲۴۹

شهری						
سلامت	۰/۲۴۹	۲/۰۷۵	-۰/۱۲۵	۱/۲۶۱	۰/۶۲۷۶۶	۳/۹۱۱۰
امنیت	۰/۲۴۹	۰/۶۲۵	-۰/۱۲۵	۱/۱۲۱	۰/۶۹۸۲۷	۴/۱۵۶۷
محیط زیست	۰/۲۴۹	۰/۱۷۵	-۰/۱۲۵	-۰/۸۶۶	۰/۷۳۲۰۰	۴/۳۶۱۳
کیفیت محیط شهری	۰/۲۴۹	۰/۳۳۶	-۰/۱۲۵	-۰/۸۹۷	۰/۸۶۵۲۶	۴/۱۷۱۲
احقاق حقوق شهروندی	۰/۲۴۹	۱/۷۸۰	-۰/۱۲۵	۱/۳۷۳	۰/۸۰۷۱۳	۴/۳۸۵۹
تفریحات و اوقات فراغت	۰/۲۴۹	۰/۴۵۶	-۰/۱۲۵	-۰/۹۷۰	۰/۵۹۹۰۰	۳/۶۷۵۲
هویت	۰/۲۴۹	۰/۹۱۱	-۰/۱۲۵	-۰/۱۳۳	۰/۹۲۵۹۲	۲/۴۵۱۱
ایمنی	۰/۲۴۹	۲/۱۲۲	-۰/۱۲۵	۱/۴۴۸	۰/۸۱۵۳۹	۴/۳۹۵۳
شادکامی و خوشبختی	۰/۲۴۹	۱/۳۹۹	-۰/۱۲۵	۱/۲۳۲	۰/۵۸۸۷۰	۳/۸۱۲۴

همان طور که در جدول فوق مشخص است میانگین عوامل به غیر از عامل هویت از عدد سه بالاتر می باشد. توزیع انحراف استاندارد در حد معمول و خطای استاندارد چولگی و کشیدگی بین ۲- و ۲ می باشد که نشان از توزیع نرمال می باشد.

### وضعیت شاخص اقتصادی محلات

شاخص اقتصادی دارای دو بعد اشتغال و شرایط اقتصادی و بعد مسکن بوده و همان طور که در جدول شماره ۶ ارائه شده است بعد اول مشتمل بر ۸ نماگر میباشد. بر اساس نتایج، بیشترین رضایت مربوط به نماگر افزایش قیمت زمین و مسکن با میانگین ۲/۵۴ و کمترین رضایت نیز به نماگر وضعیت سرمایه گذاری در محل با میانگین ۱/۸ بوده و در مجموع تمامی نماگرهای بعد اقتصادی از حد متوسط استاندارد پایین تر بوده اند که خود گویای وضعیت نابسامان و شکننده اقتصاد و پایین بودن درآمد در این محلات است.

جدول ۶. رضایت ساکنین محلات از بعد اشتغال و شرایط اقتصادی

نماگرها	میزان رضایتمندی				میانگین کل	انحراف معیار
	بسیار کم	کم	متوسط	زیاد		
میزان رضایت از مقدار درآمد	۴۳/۱	۲۴/۳	۲۶/۵	۵	۱/۱	۱/۹۷
وضعیت هزینه های زندگی در محله	۴۱/۴	۲۲/۷	۲۸/۷	۴/۴	۲/۸	۲/۰۳
رضایت از اشتغال و فرصت های شغلی	۴۳/۶	۳۰/۹	۲۰/۴	۳/۹	۱/۱	۱/۸۸
وضعیت سرمایه گذاری در محل	۴۷	۳۳/۱	۱۴/۹	۳/۳	۱/۷	۱/۸
رضایت از هزینه های خدمات	۲۸/۲	۲۹/۸	۳۱/۵	۸/۳	۲/۲	۲/۲۷
برنامه های فقرزدایی	۴۹/۷	۲۸/۷	۱۳/۸	۶/۱	۱/۷	۱/۸۱
وضعیت فضای کسب و کار	۲۷/۸	۴۱/۷	۱۰	۱۵/۲	۵/۳	۲/۲۹
افزایش قیمت زمین و مسکن	۲۳/۷	۳۱/۳	۲۰/۵	۱۶/۳	۸/۲	۲/۵۴

مطابق جدول شماره ۷ در بعد مسکن بیشترین رضایت افراد مربوط به نماگر رضایت از وضعیت روابط همسایگی با میانگین ۲/۳۳ و کمترین رضایت نیز به نماگر بهره مندی از تسهیلات بانکی جهت نوسازی و بهسازی مسکن با میانگین ۱/۸۵ بوده و در مجموع تمامی نماگرهای بعد مسکن از حد متوسط استاندارد پایین تر بوده اند که خود گویای وضعیت نامناسب مسکن میباشد.

جدول ۷. رضایت ساکنین در محلات مورد مطالعه از وضعیت مسکن

نماگرها	میزان رضایتمندی						میانگین کل
	بسیار کم	کم	متوسط	زیاد	بسیار زیاد	انحراف معیار	
میزان رضایت از مساحت واحد مسکونی	۴۷	۲۶	۱۳/۸	۷/۷	۵/۵	۱/۹۹	۱/۲
میزان رضایت از استحکام و مقاومت بنا	۴۰/۹	۲۸/۷	۳/۳	۱۰	۷/۱	۲/۱۴	۱/۰۳
میزان رضایت از بهره‌مندی از تسهیلات بانکی	۴۹/۷	۲۷/۱	۱۳/۸	۷/۱	۲/۲	۱/۸۵	۱/۰۵
میزان رضایت از امکانات و تأسیسات واحد مسکونی	۳۱/۵	۲۷/۱	۲۹/۳	۷/۷	۴/۴	۲/۲۶	۱/۱۲
میزان رضایت از قیمت مسکن	۴۶/۴	۲۳/۸	۱۶	۷/۱	۶/۶	۲/۰۳	۱/۲۲
میزان رضایت از اجاره بهاء مسکن	۴۵/۹	۲۴/۹	۱۲/۷	۱۰	۶/۶	۲/۰۷	۱/۲۵
میزان رضایت از وضعیت روابط همسایگی	۲۸/۲	۳۰/۴	۲۶/۵	۱۰/۵	۴/۴	۲/۳۳	۱/۱۲
میزان رضایت از آسایش و آرامش در مسکن	۳۲	۲۷/۱	۲۸/۷	۷/۷	۴/۴	۲/۲۵	۱/۱۲
میزان رضایت از امنیت حق تصرف مسکن	۳۸/۷	۲۷/۱	۲۷/۱	۵/۵	۲/۸	۲/۱	۱/۰۶

### وضعیت شاخص اجتماعی و فرهنگی محلات

شاخص اجتماعی و فرهنگی در دو بعد هویت و سلامت روحی و دیگری بعد امنیت مورد بررسی قرار گرفته که بعد هویت و سلامت روحی شامل ۶ نماگر در قالب جدول شماره ۸ ارائه شده است. مشاهده می‌گردد، نماگر کاهش استرس و افسردگی از کمترین رضایت و از سوی دیگر نماگر دسترسی به فضاهای عمومی جهت تعاملات روزانه با بیشترین رضایت همراه بوده و در مجموع این بعد هویت با میانگین ۲/۱۸ از حد متوسط استاندارد پایین‌تر بوده و رضایت نسبی ساکنین را ندارد.

جدول ۸. رضایت ساکنین محلات مورد مطالعه در بعد هویت و سلامت روحی

نماگرها	میزان رضایتمندی						میانگین کل
	بسیار کم	کم	متوسط	زیاد	بسیار زیاد	انحراف معیار	
دسترسی به فضاهای عمومی جهت تعاملات روزانه	۱۴/۱	۳۳/۵	۳۹/۳	۱۱/۸	۱/۳	۲/۵۳	۰/۹۳
هویت مندی و خاطره‌انگیزی	۲۳/۲	۳۴/۲	۳۶/۵	۵	۱/۱	۲/۲۷	۰/۹۱
خشنودی و سلامت روحی	۳۷/۶	۲۸/۲	۲۳/۲	۷/۷	۳/۳	۲/۰۸	۱/۰۷
احساس شادمانی	۳۴/۸	۲۷/۱	۲۹/۸	۷/۷	۰/۵	۲/۱۲	۰/۹۹
وضعیت نشاط و امید	۳۹/۲	۲۷/۱	۲۵/۴	۶/۶	۱/۷	۲/۰۵	۱/۰۳
کاهش استرس افسردگی	۳۷/۶	۳۱/۵	۲۳/۸	۶/۱	۱/۱	۲/۰۲	۰/۹۸

در جدول شماره ۹ بعد امنیت مشتمل بر ۷ نماگر ارائه شده و نتایج میدانی گویای آن است که نماگر وضعیت روشنایی معابر بیشترین رضایت و نماگر دسترسی به مراکز انتظامی با کمترین رضایت ساکنین همراه بوده است. در مجموع نیز میزان رضایت ساکنین به لحاظ امنیت با میانگین ۲/۳۳ از حد متوسط استاندارد کمتر است و بدین سبب ساکنین از امنیت محله خود رضایت نسبی ندارد.

جدول ۹. رضایت ساکنین محلات مورد مطالعه از وضعیت امنیت

نماگرها	میزان رضایتمندی						میانگین کل
	بسیار پایین	پایین	متوسط	بالا	بسیار بالا	انحراف معیار	
امنیت شغلی	۲۸/۲	۳۳/۷	۲۴/۹	۱۰/۵	۲/۸	۲/۲۶	۱/۰۷
دسترسی به مراکز انتظامی	۱۷/۱	۲۷/۱	۳۸/۱	۱۱	۶/۶	۱/۹۷	۱/۲۷
وضعیت روشنایی معابر	۱۸/۲	۲۷/۱	۳۲/۶	۱۷/۱	۴/۴	۲/۶۱	۱/۱
برخورد با ناآرامی و خشونت‌ها	۲۸/۷	۲۸/۲	۲۷/۱	۱۲/۱	۳/۹	۲/۳۴	۱/۱۳

برخورد با جرائم و بزهکاری و معتادین	۲۶/۵	۳۵/۹	۲۸/۲	۶/۶	۲/۸	۲/۲۳	۱
احساس امنیت زنان و کودکان	۳۱/۵	۲۷/۱	۲۸/۲	۸/۳	۴/۹	۲/۴۵	۱/۱۵
احساس محیط امن	۲۶/۵	۲۴/۹	۲۸/۷	۱۴/۹	۴/۹	۲/۴۷	۱/۱۷

**وضعیت شاخص کالبدی و فضایی محلات**

شاخص کالبدی نیز در دو بعد امکانات و خدمات شهری و بعد کیفیت محیط شهری بررسی شده و مطابق جدول شماره ۱۰، بعد امکانات و خدمات شهری با ۸ نماگر، بیانگر آن است که وضعیت برخورداری از مسجد و حسینیه بیشترین رضایت را در بین ساکنین محلات داشته و از سوی دیگر نماگر دسترسی به پارکها و فضاهای تفریحی و ورزشی با کمترین رضایت همراه بوده است و در مجموع با توجه به میانگین کل کمتر از حد متوسط استاندارد، عدم رضایت ساکنین از خدمات و امکانات شهری را نشان می‌دهد.

**جدول ۱۰. رضایت ساکنین محلات مورد مطالعه از امکانات و خدمات شهری**

نماگرها	میزان رضایتمندی				انحراف معیار	میانگین کل
	بسیار کم	کم	متوسط	زیاد		
آموزشی	۱۰/۱	۲۰/۸	۴۰/۹	۲۳/۴	۴/۹	۲/۹۳
وضعیت برخورداری از بانک	۳/۱	۱۲/۶	۴۹/۸	۳۳	۱/۴	۳/۱۷
دسترسی به پارکها و فضاهای تفریحی و ورزشی	۱۷/۱	۳۵/۴	۳۷	۸/۸	۱/۷	۲/۴۳
دسترسی مناسب به خدمات بهداشتی-درمانی	۱۴/۹	۲۹/۳	۴۲/۵	۱۰/۵	۲/۸	۲/۵۷
دسترسی به مراکز خرید	۱۳/۸	۲۸/۲	۴۱/۴	۱۴/۴	۲/۲	۲/۶۳
دسترسی عادلانه به خدمات شهر	۱۴/۴	۲۸/۷	۴۲/۵	۱۳/۳	۱/۱	۲/۵۸
دسترسی مراکز فرهنگی	۱۶/۶	۳۰/۴	۳۸/۱	۱۳/۸	۱/۱	۲/۵۲
وضعیت برخورداری از خدمات مذهبی (مسجد و حسینیه)	۱۰/۵	۱۶	۲۶	۳۴/۳	۱۳/۳	۳/۲۴

وضعیت کیفیت محیط شهری شامل ۷ نماگر مطابق جدول شماره ۱۱ مورد سنجش بوده و بیانگر آن است که نماگر دسترسی و نفوذپذیری بیشترین رضایت و نماگر دسترسی به امکانات فراغتی با کمترین رضایت ساکنین همراه بوده است. در مجموع بعد رضایت از وضعیت کیفیت محیط شهری در سطح محلات با میانگین ۲/۳۹ از حد متوسط استاندارد کمتر است.

**جدول ۱۱. رضایت ساکنین محلات مورد مطالعه از کیفیت محیط شهری**

بعد	نماگرها	میزان رضایتمندی				انحراف معیار	میانگین کل
		بسیار کم	کم	متوسط	زیاد		
بهداشت و نظافت	دسترسی به امکانات فراغتی مطلوب	۲۶/۵	۳۵/۱	۳۲/۶	۶/۶	۲/۸	۲/۲۸
	جذابیت و دلپذیری	۲۱	۳۰/۴	۳۷/۶	۹/۹	۱/۱	۲/۴
	رضایت از گذران اوقات فراغت	۳۰/۹	۲۸/۲	۲۹/۸	۸/۳	۲/۸	۲/۲۴
	دسترسی و نفوذپذیری	۱۴/۷	۲۵/۹	۳۲/۵	۲۵/۲	۱/۷	۲/۷۳
	رضایت از هزینه‌های تفریح و سرگرمی	۲۷/۷	۴۷	۳۱/۵	۷/۷	۱/۷	۲/۲۹
	میلان شهری	۲۱/۵	۳۱/۵	۳۵/۹	۱۰	۱/۱	۲/۳۸
	رضایت از کیفیت معابر و پیاده‌روها	۱۸/۲	۳۳/۷	۳۵/۴	۱۰/۵	۲/۲	۲/۴۵
	سیما و نمای ساخت‌وسازها	۲۱/۵	۲۹/۸	۳۸/۱	۸/۸	۱/۷	۲/۳۹

## تحلیل وضعیت شاخص محیطی محلات

در جدول شماره ۱۲، ۶ نماگر به‌عنوان زیرمجموعه بعد محیط‌زیست در نظر گرفته شده و نتایج برداشت‌های میدانی بیانگر آن است که کیفیت آب بیشترین رضایت و نماگر وضعیت هوای پاک با کمترین رضایت ساکنین همراه بوده است.

جدول ۱۲. رضایت ساکنین در محلات مورد مطالعه از وضعیت محیط‌زیست

نماگرها	میزان رضایتمندی					میانگین کل	انحراف معیار	میانگین کل
	بسیار کم	کم	متوسط	زیاد	بسیار زیاد			
کیفیت آب	۸/۳	۶/۶	۱۳/۷	۶/۶	۵/۴	۲/۵۴	۰/۹۹	۳/۵۴
هوای پاک	۳۴/۸	۳۲/۶	۲۲/۷	۵/۵	۴/۴	۲/۵۴	۱/۰۸	۲/۱۲
آلودگی صوتی	۲۶	۳۵/۴	۲۶	۸/۸	۳/۹	۲/۵۴	۱/۰۷	۲/۳
رضایت از جمع‌آوری زباله	۲۶	۳۵/۴	۲۵/۵	۹/۴	۳/۶	۲/۵۴	۱/۰۷	۲/۲۹
وضعیت فضای سبز و درختکاری	۲۲/۴	۴۰/۱	۲۱/۹	۱۰/۲	۵/۴	۲/۵۴	۱/۱	۲/۳۶
پاکیزگی و نظافت محله	۱۷/۱	۲۸/۷	۳۳/۷	۱۶	۴/۴	۲/۵۴	۱/۰۸	۲/۶

## شاخص مدیریتی و حکمروایی شهری

شاخص مدیریتی و حکمروایی شهری از دیگر ابعاد اثرگذار است که مطابق جدول شماره ۱۳ دارای ۷ نماگر بوده و نتایج برداشت‌های میدانی بیانگر آن است که نماگر آینده‌نگری در مدیریت شهری کمترین رضایت و از سوی دیگر نماگر وضعیت قانون‌مداری (حاکمیت قانون) با بیشترین رضایت ساکنین و در مجموع با میانگین ۲/۳ از حد متوسط استاندارد پایین‌تر است.

جدول ۱۳. رضایت ساکنین محلات مورد مطالعه از وضعیت مدیریتی و حکمروایی

نماگرها	میزان رضایتمندی					میانگین کل	انحراف معیار	میانگین کل
	بسیار کم	کم	متوسط	زیاد	بسیار زیاد			
وضعیت مشارکت شهروندان در طرح‌ها	۲۸/۲	۳۳/۷	۳۳/۲	۵	۵	۲/۵۴	۰/۸۳	۲/۱۸
وضعیت قانون‌مداری (حاکمیت قانون)	۲۳/۲	۱۸/۶	۲۸/۴	۱۹/۵	۱۰/۳	۲/۵۴	۱/۱۳	۲/۶۲
وضعیت شفافیت اطلاعات	۳۰/۴	۳۳/۷	۲۷/۱	۸	۱	۲/۵۴	۰/۹۶	۲/۱۶
وضعیت پاسخگویی و مسئولیت‌پذیری مدیران	۳۲	۳۴/۳	۲۶	۶/۶	۱	۲/۳	۱/۰۳	۲/۱۹
کارایی و اثربخشی	۲۵/۲	۳۴/۶	۳۸/۱	۸	۲/۱	۲/۵۴	۰/۹۴	۲/۲۶
آینده‌نگری در مدیریت شهری	۲۹/۸	۳۷/۶	۲۳/۸	۷/۷	۱	۲/۵۴	۰/۹۷	۲/۱۲
رضایتمندی از مدیریت شهری	۲۲/۹	۲۳/۸	۳۵/۳	۱۳/۷	۴/۳	۲/۵۴	۱/۰۴	۲/۵۲

در جدول شماره ۱۴ سؤال در خصوص نیاز شهری مطرح، و بر اساس پاسخ‌های دریافتی، بیشترین درخواست‌ها به‌عنوان نیاز شهری عبارت‌اند از امنیت شهری و کیفیت زندگی شهری به لحاظ موردی و اکثراً همه موارد را برای رفاه شهری درخواست نموده‌اند.



جدول ۱۴. وضعیت نمونه به لحاظ بیشترین نیاز شهری

مقادیر	فراوانی	درصد فراوانی	درصد فراوانی بدون مقادیر گم شده	درصد فراوانی تجمعی
امنیت شهری	۷۱	۱۸/۶۸	۱۸/۶۸	۱۸/۶۸
کیفیت زندگی شهری	۵۰	۱۳/۱۹	۱۳/۱۹	۳۱/۶۸
عدالت اجتماعی و فضایی	۱۷	۴/۴۰	۴/۴۰	۳۶/۲۶
سلامت شهری	۲۳	۶/۰۴	۶/۰۴	۴۲/۳۱
گذراندن اوقات فراقت	۱۵	۳/۸۴	۳/۸۴	۴۶/۱۵
همه موارد	۲۱۰	۵۴/۹۴	۵۴/۹۴	۱۰۰
کل	۳۸۲	۱۰۰	۱۰۰	



شکل ۴. توزیع فقر شهری و شبکه معابر در محدوده مورد مطالعه، منبع: (مشاور طرح و معماری و مطالعات پژوهشگران)

## تحلیل شاخص‌های فقر بر کیفیت زندگی محلات

در جدول شماره ۱۵ مقایسه معنی‌داری هریک از عوامل و تأثیر بر کیفیت و رفاه شهروندان ارائه شده و کلیه عوامل به‌غیر از حمل‌ونقل شهری از منظر تأثیر بر کیفیت و رفاه شهروندان معنی‌دار می‌باشد. با توجه به مقادیر  $t$  در جدول زیر، عوامل هویت، سلامت و امنیت به‌صورت مستقیم و مثبت و در سایر عوامل با تأثیر معکوس و منفی بر متغیر مورد بررسی اثر دارند.

جدول ۱۵. جدول برآورد آزمون  $t$  تک نمونه‌ای

عوامل	مقدار آزمون $t=3$		درجه آزادی	معنی‌داری	اختلاف میانگین	فاصله اطمینان ۹۵٪	
	آماره $t$	کمترین				بیشترین	
مسکن	۲/۶۲۷	۰/۰۰۹	۳۸۱	۰/۱۰۵۵۸	۰/۱۸۴۶	۰/۰۲۶۶	
زیرساخت‌ها و تأسیسات	۴/۱۵۹	۰/۰۰۰	۳۸۱	۰/۱۵۷۹۴	۰/۲۳۲۶	۰/۰۸۳۳	
امکانات و خدمات شهری	۷/۷۱۳	۰/۰۰۰	۳۸۱	۰/۲۵۰۱۳	۰/۳۱۳۹	۰/۱۸۶۴	
اشتغال و شرایط اقتصادی	۱۳/۲۴۳	۰/۰۰۰	۳۸۱	۰/۴۱۹۷۳	۰/۴۸۲۰	۰/۳۵۷۴	
حمل‌ونقل شهری	۱/۳۱۴	۰/۱۹۰	۳۸۱	۰/۰۷۱۹۹	۰/۱۷۹۷	۰/۰۳۵۷	
مدیریت و حکمروایی شهری	۱۷/۲۶۳	۰/۰۰۰	۳۸۱	۰/۶۳۴۷۸	۰/۶۹۵۹	۰/۵۵۳۶	
سلامت	۵/۳۹۳	۰/۰۰۰	۳۸۱	۰/۲۰۸۹۹	۰/۱۳۲۸	۰/۲۸۵۲	
امنیت	۲/۹۶۳	۰/۰۰۳	۳۸۱	۰/۱۴۹۰۴	۰/۰۵۰۱	۰/۲۴۷۹	
محیط زیست	۸/۰۷۹	۰/۰۰۰	۳۸۱	۰/۳۴۶۸۰	۰/۴۳۳۴	۰/۲۶۳۸	
کیفیت محیط شهری	۱۷/۹۳۶	۰/۰۰۰	۳۸۱	۰/۵۳۶۲۶	۰/۵۹۵۰	۰/۴۷۷۵	
احقاق حقوق شهروندی	۱۵/۶۹۵	۰/۰۰۰	۳۸۱	۰/۶۴۰۵۸	۰/۷۲۰۸	۰/۵۶۰۳	
تفریحات و اوقات فراقت	۵/۳۹۰	۰/۰۰۰	۳۸۱	۰/۱۶۲۰۹	۰/۲۲۱۲	۰/۱۰۳۰	
هویت	۲۸/۹۰۷	۰/۰۰۰	۳۵۸	۱/۱۳۶۴۹۰	۲۷۲۰	۱/۴۵۷۸	
ایمنی	۸/۰۶۷	۰/۰۰۰	۳۷۷	۰/۳۶۶۴۰	۰/۴۵۵۷	۰/۲۷۷۱	
شادکامی و خوشبختی	۳/۳۴۲	۰/۰۰۱	۳۸۱	۰/۱۳۲۴۲	۰/۲۱۰۳	۰/۰۵۴۵	

## بحث

محیط‌های شهری، سیستم‌های پیچیده با پدیده‌های پیچیده، روابط و تعاملات متعدد بین اجزا می‌باشند. در این میان فقر شهری نوعی ناهمگرایی، ناهمگونی دوگانگی یا دوقطبی شدن شدید و عدم تعادل و توازن شهرها را روبرو کرده است، چنانچه نوعی شهرهای دوگانه در قالب گستره‌های فقرا و ثروتمندان جنبه مکانی یافته است. به‌گونه‌ای که در یک‌طرف می‌توان شاهد کمبود خدمات، معضلات و نابسامانی‌ها و ناهنجاری‌های اجتماعی، گسیختگی اجتماعی، دسترسی ضعیف به خدمات زیرساختی و افول شاخص‌های اجتماعی، اقتصادی، کالبدی و محیطی بود و در سمت دیگر بهترین خدمات و سرویس‌های شهری به قسمت خاصی از شهر تعلق دارد و می‌توان کیفیت زندگی مطلوبی را مشاهده نمود. به‌تبع این شرایط نوعی دوگانگی و تضاد شهری شکل گرفته است چنانچه در یک‌طرف شهرها، محله‌های حاشیه‌ای و فرسوده با پایین‌ترین کیفیت زندگی قرار دارند و از کمبود امکانات و خدمات مطلوب شهری، فقر، محرومیت، تراکم بالای جمعیت و آسیب‌ها و ناهنجاری‌های متعدد اجتماعی رنج می‌برند و در سوی دیگر مسکن لوکس و گران‌قیمت، محله‌های مطلوب از نظر زیست‌پذیری و امکانات و خدمات شهری عالی قرار دارند.

## نتیجه‌گیری

با توجه به پژوهش انجام‌گرفته محلات موردبررسی در سال ۱۳۹۸، از تراکم جمعیتی بالایی برخوردار بوده و از نظر درآمدی حدود ۷۰ درصد آنان از درآمد کمتر از سه میلیون تومان برخوردارند و در بیش از ۵۰ درصد واحدهای مسکونی بیش از دو خانوار ساکن هستند. از نظر ریزدانی واحدهای مسکونی، بیش از ۴۰ درصد آن‌ها کمتر از ۱۰۰ مترمربع مساحت دارند. اولویت اصلی آنان در هزینه کردن زندگی با میانگین بیش از ۵۰ درصد، بهبود وضعیت کالبدی مسکن و نقل مکان به محل دیگر ذکر شده است. با بررسی تمامی ابعاد موردنظر جهت سنجش میزان رضایت شهروندان از خدمات و منابع به‌منظور بررسی فقر شهری می‌توان مشاهده نمود که بعد اشتغال و شرایط اقتصادی با میانگین کل ۲/۰۷ و بعد مسکن با میانگین کل ۲/۱۱، از متوسط استاندارد پایین‌تر و از نارضایتی بیشتری در بین ساکنین می‌باشد. این نتایج با پژوهش میشل پوکو (۲۰۲۰) که توزیع فضای فقر و سطح تحصیلات و وضعیت اقتصادی و اجتماعی از عوامل مهم تأثیرگذار بر توزیع فقر می‌دانست همسو می‌باشد. از سوی دیگر بعد خدمات و امکانات شهری که نسبتاً از رضایت بیشتری برخوردار بوده لیکن از متوسط استاندارد کمتر است، با پژوهش چیپو موتیامبیزی (۲۰۲۰) که رضایت از خدمات اساسی را متفاوت و تحت تأثیر عوامل مرتبط با آن می‌داند، نیز همسو بوده و مداخلات با هدف بهبود کیفیت خدمات اساسی در رسیدن به توسعه پایدار ضروری است. با توجه به اینکه نتیجه پژوهش نیک پور (۱۳۹۸) تبعیت فقر از الگوی توزیع خوشه‌ای و خودهمبستگی می‌باشد و قسمت‌های مرکزی شهر را بلوک‌های مرفه در بر گرفته و قسمت‌های بیرونی و حاشیه‌ای با بلوک‌های فقیر احاطه شده، با نتایج این پژوهش که فقر شهری را در حاشیه شهرهای بزرگ را گسترده ارزیابی نموده هم‌جهت می‌باشد. در مجموع با توجه به شاخص‌های بررسی شده باید اذعان نمود میزان رضایت‌مندی نسبی ساکنان از شاخص‌های کالبدی، محیطی، مدیریتی، اجتماعی فرهنگی و اقتصادی به ترتیب رو به کاهش بوده و از طرفی بر اساس نظرسنجی موجود، ساکنان از لحاظ خدمات عمومی، امکانات و سلامت شهری دارای بیشترین نیاز شهری بوده و یا از فقر شهری آن رنج می‌برند و در مرتبه بعدی نیازمند عدالت اجتماعی، بهبود کیفیت شهری و ارتقا امنیت می‌باشد. لذا نیازمند توجه بیشتری مدیران و تصمیم‌گیران و برنامه‌ریزان شهری و استفاده از مشارکت عمومی شهروندان می‌باشد. در جهت ارتقای شهری و کاستن از فقر شهری این محدوده پیشنهادهایی در زیر ارائه می‌گردد: تجهیز و تکمیل خدمات زیر بنایی و روبنایی؛ توانمندسازی اقتصادی سرپرستان خانوار و پرداخت وام‌های کم‌بهره برای بازسازی منازل فرسوده؛

استفاده از مشارکت مردم در طرح‌های توانمندسازی محلات، احداث خیابان‌ها و گذرهای مناسب، احداث مکان‌های مناسب برای اوقات فراغت مطلوب در محلات: افزایش مراکز انتظامی متناسب با جمعیت محلات برای برقراری امنیت بیشتر و توجه به کیفیت محیط شهری: فراهم کردن مسکن قابل استطاعت برای گروه‌های آسیب‌پذیر در این محلات.

## تشکر و قدردانی

بنا به اظهار نویسنده مسئول این مقاله حامی مالی نداشته است.

## منابع

- ۱) ارضروم چیکر، نسرین. (۱۳۸۴). ابعاد گوناگون فقر در ایران. *مجموعه پژوهش‌های اقتصادی بانک جمهوری اسلامی ایران*، ۱ (۲۷)، ۱۲-۳۶.
- ۲) افروغ، عماد. (۱۳۷۷). *فضا و نابرابری اجتماعی، ارائه الگویی برای جدایی‌گزینی و پیامدهای آن*. چاپ دوم، تهران: انتشارات سمت.
- ۳) پاتر، رابرت و لوید، ایونز. (۱۳۸۴). *شهر در جهان در حال توسعه*. ترجمه کیومرث ایران‌دوست و همکاران، چاپ سوم، تهران: انتشارات سازمان شهرداری‌ها و دهیاری‌های کشور.
- ۴) جواهری پور، مهرداد. (۱۳۸۲). *ساخت یابی اقتصادی - اجتماعی اسکان غیررسمی*. مجموعه مقالات حاشیه‌نشین و اسکان غیررسمی، چاپ اول، جلد اول، تهران: انتشارات دانشگاه علوم بهزیستی و توان‌بخشی.
- ۵) راغفر، حسین و ابراهیمی، زهرا. (۱۳۸۶). فقر در ایران طی سال‌های ۱۳۸۳-۱۳۶۸. *مجله رفاه اجتماعی*، ۶ (۲۴)، ۸۲-۵۵.
- ۶) روستایی، شهرپور؛ احدنژاد، محسن؛ اصغری زمانی، اکبر؛ زنگنه، علیرضا و سعیدی، شهرام. (۱۳۹۱). ارزیابی فقر شهری در محلات اسکان غیررسمی شهر کرمانشاه با استفاده از مدل تحلیل عاملی (نمونه موردی: محله دولت‌آباد و شاطر آباد سال ۱۳۸۵). *نشریه جغرافیا و برنامه‌ریزی*، ۱۹ (۵۳)، ۱۶۶-۱۳۷.
- ۷) رئیس دانا، فریبرز. (۱۳۷۹). *نقد روش در پدیده‌شناسی فقر*، مجموعه مقالات *فقر در ایران*. چاپ اول، تهران: انتشارات علوم بهزیستی و توان‌بخشی.
- ۸) زنگی‌آبادی، علی؛ ضرابی، اصغر و خوب‌آیند، سعید. (۱۳۸۴). *تحلیل علل اقتصادی - اجتماعی حاشیه‌نشینی در شهر اصفهان*. *مجله پژوهشی علوم انسانی دانشگاه اصفهان*، ۱۸ (۱)، ۱۹۲-۱۷۹.
- ۹) شارع پور، محمود. (۱۳۹۱). *جامعه‌شناسی شهری*. چاپ اول، تهران: انتشارات سمت.
- ۱۰) شکوئی، حسین. (۱۳۷۳). *دیدگاه‌های نو در جغرافیای شهری*. چاپ چهارم، جلد اول، تهران: انتشارات سمت.
- ۱۱) شناسنامه فرهنگی، اجتماعی محلات شهر اصفهان. (۱۳۹۵). *رصدخانه فرهنگی اجتماعی اصفهان به سفارش شهرداری اصفهان*.
- ۱۲) طرازکار، محمدحسن و زیبایی، منصور. (۱۳۸۳). بررسی معیارهای رفاه اجتماعی و توزیع درآمد و فقر در جوامع شهری و روستایی مطالعه موردی: استان‌های فارس، سمنان، اصفهان. *مجله اقتصاد کشاورزی و توسعه*، ۱۲ (۴۸)، ۱۵۳-۱۳۷.
- ۱۳) عابدین در کوش، سعید، (۱۳۸۶). *درآمدی بر اقتصاد شهری*. چاپ اول، تهران: انتشارات مرکز نشر دانشگاهی.
- ۱۴) عزیزاده، حسن. (۱۳۸۱). *فرهنگ خاص علوم سیاسی*. چاپ سوم، تهران: انتشارات روزنه.
- ۱۵) کاپلان، دیوید؛ اچ، جیمز؛ ایلر، استیون آر، هامووی. (۱۳۹۱). *جغرافیای شهری*. ترجمه حسین حاتمی نژاد، عبدالمطلب برات نیا، چاپ دوم، تهران: انتشارات سمت.
- ۱۶) محمدی، دوست سلیمان؛ مرادی ریزی، مرضیه و خانی‌زاده محمدعلی. (۱۳۹۷). ارزیابی نقش مدیریت شهری در توانمندسازی سکونت‌گاه‌های فقیرنشین شهری با تأکید بر خواسته‌های ساکنان مطالعه موردی: محله زینیه شهر اصفهان.

آمایش جغرافیایی فضا، ۸ (۲۹)، ۱۴۷-۱۶۶.

۱۷) مدنی، سعید. (۱۳۷۹). *آسیب‌ها، انحرافات اجتماعی و فقر در ایران*. مجموعه مقالات فقر در ایران، چاپ اول، تهران: انتشارات علوم بهزیستی و توان بخشی.

۱۸) مرکز آمار ایران. (۱۳۹۵). *سالنامه آماری استان اصفهان*.

۱۹) نیک پور، عامر؛ لطفی، صدیقه و حسنعلی‌زاده و میلاد. (۱۳۹۸). تحلیل فضایی فقر شهری با روش تحلیل عاملی مورد مطالعه: شهر قائم‌شهر. *فصلنامه برنامه‌ریزی فضایی*، ۹ (۱)، ۱۲۴-۱۰۳.

## References

- 1) Abbott, J. (2002). An Analysis of Informal Settlement Upgrading and Critique of Existing Methodological Approaches. *Habitat International Journal*, 26 (3), 303-315.
- 2) Abedin Dar Koosh, S. (2007). *An Introduction to Urban Economy*. First Edition, Tehran: University Publishing Center Publications. [In Persian].
- 3) Afrough, E. (1998). *Space and Social Inequality, Presenting a Model for Separation and Its Consequences*. Second Edition, Tehran: Samat Publications. [In Persian].
- 4) Ahsan, S. M. M. (2013). Resilient cities for the poor or by the poor. A case study from Bangkok. *Technische Universität Berlin*, 31 (2), 1-117.
- 5) Alizadeh, Hassan, (2002, Special Culture of Political Science, Third Edition, Tehran, Rozaneh Publications. [In Persian].
- 6) Arzrum Chiker, N. (2005). Various dimensions of poverty in Iran. *Economic Research Collection of the Bank of the Islamic Republic of Iran*, 1 (27), 12-36. [In Persian].
- 7) Baker, J. (2009). Meeting the Challenge of Urban Poverty and Slum. *The World Bank Group Urban Papers*, 3 (1), pp.1-22.
- 8) Beall, J., & Fox, S. (2007). Urban Poverty and Development in the 21 st Century: Towards an inclusive and sustainable world. *Oxfam Research Report*, 15 (1), 1-27.
- 9) Bolay, J. C., Chenal, J., & Pedrazzini, Y. (Eds.). (2016). Learning from the Slums for the Development of Emerging Cities. *Springer International Publishing*, 9 (11), 10-18.
- 10) Cultural and social identity card of Isfahan neighborhoods. (2016). *Isfahan Social Cultural Observatory by order of Isfahan Municipality*. [In Persian].
- 11) Duclos, J., & Yves, A. A. (2006). *Poverty and Equity: Measurement Policy and Estimation with Dad*. Publisher: Springer, IDRC
- 12) El Menshawy, A., Aly, S. S., & Salman, A. M. (2011). Sustainable upgrading of informal settlements in the developing world, case study: Ezzbet Abd El Meniem Riyadh, Alexandria, Egypt. *Procedia Engineering*, 21 (3), 168-177.
- 13) Elhadary, Y.A.E., & Samat, N. (2012), Political economy and urban poverty in the developing countries: Lessons Learned from Sudan and Malaysia. *Journal of Geography and Geology*, 8 (2), 188- 212.
- 14) Fay, M. (2005). The Urban Poor in Latin America. *The World Bank Washington D.C Bank*, 1 (1), 1-17.
- 15) Fox, S. (2013). The political economy of slums: Theory and evidence from Sub-Saharan Africa. *World Development Journal*, 11 (54), 191-203.
- 16) Hall, P. G., Hall, P., & Pfeiffer, U. (2000). Urban future 21: a global agenda for twenty-first century cities. *Built Environment Geography Book*, 6 (3), 1-380.
- 17) Javaheripour, M. (2003). *Socio-economic construction of informal housing, a collection of articles on marginalized and informal housing*. First edition, first volume, Tehran: University of Social Welfare and Rehabilitation Sciences Publications. [In Persian].
- 18) Kaplan, D. H., James. A., Wheeler, Steven R., (2012). *Urban Geography*. translated by Hossein Hataminejad, Abdolmutallab Baratnia, second edition, Tehran: Samat Publications. [In Persian].
- 19) Lombard, M. (2014). Constructing ordinary places: Place-making in urban informal settlements in Mexico. *Progress in Planning Journal*, 94 (3), 1-53.
- 20) Mehta, D. (1999). Urbanization of Poverty. *Habitat debate Journal*, 6 (4), 3-5.

- 21) Mohammadi, D. S., Moradi Rizi, M., & Khanizadeh, M. A. (2018). Evaluating the role of urban management in empowering urban slums with emphasis on residents' demands Case study: Zeinabieh neighborhood of Isfahan. *Geographical planning of space*, 8 (29), 147-166. [In Persian].
- 22) Nikpour, A., Lotfi, S., & Hassan Alizadeh, M. (2019). Spatial analysis of urban poverty with factor analysis method (Case study: Ghaemshahr city). *Journal of Spatial Planning*, 9 (1), 103-124. [In Persian].
- 23) Obermayr, C. (2017). Informal Housing and Marginal Settlements. In Sustainable City Management. *The Urban Book Series Springer publication*, 1 (5), 27-52.
- 24) Potsiou, C., & Ioannidis, C. (2006). *Informal settlements in Greece: The mystery of missing information and the difficulty of their integration into a legal framework*. In Proceedings of the 5th FIG Regional Conference, Accra Ghana.
- 25) Potter, R., & Lloyd, E. (2005). *A city in the developing world*. translated by Kiomars Irandoost et al. Third edition, Tehran: Publications of the Organization of Municipalities and Rural Affairs. [In Persian].
- 26) Raees Dana, F. (2000). *Critique of Method in Phenomenology of Poverty, Collection of Articles on Poverty in Iran*. First Edition, Tehran: Welfare and Rehabilitation Sciences Publications. [In Persian].
- 27) Raghfar, H., & Ebrahimi, Z. (2007). Poverty in Iran during the years 1368-1383. *Journal of Social Welfare Research*, 6 (24), 55-82. [In Persian].
- 28) Rural, S., Ahadnejad, M., Asghari Zamani, A., Zanganeh, A., & Saeedi, Sh. (2012). Assessing urban poverty in informal settlements in Kermanshah using factor analysis model (Case study: Dolatabad and Shater Abad neighborhood in 2006). *Journal of Geography and Planning*, 19 (53), 137 -166. [In Persian].
- 29) Sabry, S. (2009). Poverty lines in Greater Cairo: underestimating and misrepresenting poverty. *iied*, 3 (1), 1-45.
- 30) Shabat, A. M., & Tapamo, J. R. (2017). A comparative study of the use of a local directional pattern for texture-based informal settlement classification. *Journal of Applied Research and Technology*, 15 (3), 250- 258.
- 31) Sharipour, M. (2012). *Urban Sociology*. First Edition, Tehran: Samat Publications. [In Persian].
- 32) Shokouei, Hussein, (1994). *New Perspectives on Urban Geography*. Fourth Edition, Vol.1, Tehran: Samat Publications. [In Persian].
- 33) Statistics Center of Iran. (2016). Statistical Yearbook of Isfahan Province. [In Persian].
- 34) Tarazkar, M. H., & Zibaei, M. (2004). A Study of Social Welfare Criteria and Income and Poverty Distribution in Urban and Rural Communities: A Case Study: Fars, Semnan, Isfahan Provinces. *Journal of Agricultural Economics and Development*, 12 (48), 137-153. [In Persian].
- 35) UN Habitat. (2004). the challenge of slums: global report on human settlements 2003. *Management of Environmental Quality: An International Journal*, 15(3), 337-338.
- 36) Wekesa, B. W., Steyn, G. S., & Otieno, F. F. (2011). A review of physical and socio-economic characteristics and intervention approaches of informal settlements. *Habitat International*, 35 (2), 238-245.
- 37) Zangiabadi, A., Zarrabi, A., & Khob Ayand, S. (2005). Analysis of socio-economic causes of marginalization in Isfahan. *Journal of Humanities Research, University of Isfahan*, 18 (1), 179-192. [In Persian].
- 38) Zebardast, E. (2006). Marginalization of the urban poor and the expansion of the spontaneous settlements on the Tehran metropolitan fringe. *Cities*, 23 (6), 439-454.
- 39) Zhang, L. (2011). The political economy of informal settlements in post-socialist China: the case of chengzhongcun (s). *Geoforum*, 42 (4), 473-483.