



Analysis of the Relationship between the Sense of Place and the Level of Social Security the Case Study of Abshouran neighborhood, Kermanshah City

Seyed Nader Purmosavi¹  , Arezou Jamshidi SheikhiAbadi² , Mojtaba Lorzangeneh³ 

1. Department of Urban Planning, Faculty of Architecture and Urban Planning, Jundi-Shapur University of Technology, Dezful, Iran. Email: nader@jsu.ac.ir

2. Department of Urban Planning, Faculty of Architecture and Urban Planning, Jundi-Shapur University of Technology, Dezful, Iran. Email: ali.shamsoddini@yahoo.com

3. Department of Urban Planning, Faculty of Architecture and Urban Planning, Art University of Isfahan, Isfahan, Iran. Email: zivyar@yahoo.com

Article Info

Article type:
Research Article

Article History:

Received:
4 February 2023
Received in revised form:
2 April 2023
Accepted:
7 May 2023

Keywords:

Sense of Place,
Social Security,
Abshouran neighborhood
of Kermanshah

ABSTRACT

The objective of current research is to examine the relationship between the sense of place and the level of social security. This study's method is descriptive-analytic in terms of its objective, the purpose for which it is applied, and the quantitative data type. The statistical population of all residents of Kermanshah city's western Abshouran neighborhood (Sabzeh Square to Modares) (according to the 2016 Kermanshah census, the total population of this part of the neighborhood is 290 people, equivalent to 73 households), of which 166 people were chosen as sample size using the Cochran formula and random sampling. According to the nature and type of data, descriptive and inferential statistics are utilized for data analysis. The researched variables are described in this way by collecting the frequency and percentage, and in the field of inferential statistics, SPSS software is used to evaluate the association between variables and multivariate regression test to examine the link between these variables. Pearson's test results show a connection and a moderate association between the variables of sense of place and the characteristics of social security. Thus, the regression test findings suggest that 0.42 of the changes in social dimensions are connected to sense of place variables. The study's findings also show that there is a two-way relationship between the dimensions of sense of place and social security, such that as sense of place increases, so does social security, and vice versa, as social security increases, so does sense of place.

Cite this article: Purmosavi, S. N., Jamshidi SheikhiAbadi, A., & Mojtaba Lorzangeneh (2023). Analysis of the Relationship between the Sense of Place and the Level of Social Security the Case Study of Abshouran neighborhood, Kermanshah City. *Geographical Urban Planning Research Quarterly*, 11 (1), 191-212. <http://doi.org/10.22059/JURBANGEO.2023.353212.1775>



© The Author (s).

DOI: [10.22059/JURBANGEO.2023.353212.1775](https://doi.org/10.22059/JURBANGEO.2023.353212.1775)

Publisher: University of Tehran Press

Extended Abstract

Introduction

To be able to find peace and walk on the path of happiness and development, one of the primary and basic needs of human beings for a desirable life and to achieve happiness and perfection is to have security in its various dimensions and types, such as mental and psychological, societal and physical, economic, etc. (Tavakolnia et al., 2019: 35-37). As a result, security is a fundamental category in every social system, and governments prioritize security in society. As a result, there is no doubt that security in society is one of the most critical markers of human and social development (Jaafari et al., 2018: 62-63). Given that security is a complex subject with various and multiple social, cultural, and economic components in every community, the significance of locational factors and environmental influences in providing security should not be overlooked. Some places have greater opportunities for crime because of their unique physical structure and the economic and social qualities of their population, while others have fewer. In many circumstances, the type of architecture of the physical space, the functional role that the place plays, and the societal characteristics of a place all contribute to the safety or danger of urban spaces (Rasuli Shurestan, 2017: 35). In this context, the spatial and functional structure of the neighborhood or city is effective in the occurrence of crime, and changes in spatial characteristics cause the formation of specific spatial and temporal patterns of delinquency (Foster & Giles-Corti, 2008: 41). In recent years, one of the issues that have received a lot of attention is the physical environment and its effects on people's daily lives. As a result, a sense of place is a collection of symbols, meanings, and environmental features that a person or group senses consciously or unconsciously from a given place. This meaning, which is frequently based on a person's emotional connection to their surroundings, manifests itself in design in the shape of a physical look (Kamoli & Azmati, 2018: 242). The sense of place develops instinctively as a result of settling in the environment, being

familiar with the physical aspects, and belonging to an environment, and it emphasizes the quality of the environment's positive attributes (Damaria et al, 2018: 5-7). A sense that includes both physical and psychological aspects and is a macro concept that expresses the relationship between a person and a place (Kolodziejcki, 2014: 48). In addition, coordinating the appropriate function of the person with an architectural space led to emotional perception, pleasure, and personal-social security, as well as identity and belonging to the location (Lesman et al., 2021:68-70). In fact, people's sense of place is the cause of interpersonal sense, neighborhood connections, and finally the behavioral basis of community and social security (Brown et al, 2004: 361).

Kermanshah, as one of Iran's metropolises, is also worth considering, because metropolises tend to have more deviations and social anomalies. Due to its growth in size (horizontal and vertical) and population, Kermanshah has seen more crime in recent years. The lack of security and a sense of place are two of the most significant social issues and problems in Kermanshah's plan for improvement and modernization. Abshouran neighborhood is also facing problems such as physical decaying, social-cultural incompatibility of the urban fabric. This study is intended to first investigate the relationship between a sense of place and social security dimensions. It is also intended to examine it in the Abshouran neighborhood of Kermanshah. In order to achieve this objective, the following question is raised: What is the relationship between the dimensions of a sense of place and social security? How significant is this relationship?

Methodology

In general, the current research method is descriptive-analytical in terms of its purpose and how it is applied, as well as quantitative data type. For data collection, an indirect method of desk studies and direct field studies (observation and questionnaire) were used, so that desk studies were used to reach the theoretical

foundations of the research, and field perception was used to explore the relationships and how they interact between the variables of interest. According to the census of 2016 of Kermanshah city, the population of the western area of the Abshouran neighborhood (Sabzeh-Meydan to Modares) is 290 people (73 families). Among them, 166 participants were selected as a sample size using Cochran's formula and random sampling. According to the nature and type of data, descriptive statistics and inferential statistics were utilized for data analysis. In this approach, each variable is described by obtaining the frequency and percentage. In the field of inferential statistics, SPSS software is employed in the form of a Pearson correlation test and a multivariate regression test.

Results and discussion

The current study's findings back up prior research. This means that by focusing on the physical components of the Abshouran neighborhood and promoting landuses that encourage attendance in the space, improving the situation of space syntax and reducing physical and social segregation, and strengthening interaction networks among the neighborhood's residents, we can expect a significant improvement in sense of place. As a result, the social security component in the framework of the community will increase.

Conclusion

Pearson's test results show a connection and

moderate association between sense of place variables and social security characteristics. Thus, the regression test findings suggest that 0.42 of social dimension changes are connected to the sense of place variables. The study's findings also show that there is a two-way relationship between the dimensions of sense of place and social security, such that as sense of place increases, so does social security, and vice versa, as social security increases, so does sense of place. In this regard, recommendations include using physical design tools to increase security in the neighborhood context, using active 24-hour land use for social monitoring during the night hours in the neighborhood space, and emphasizing the supervision of urban authorities and police in the neighborhood to reduce social anomalies in order to increase residents' sense of place and social security.

Funding

There is no funding support.

Authors' Contribution

All of the authors approved the content of the manuscript and agreed on all aspects of the work.

Conflict of Interest

Authors declared no conflict of interest.

Acknowledgments

We are grateful to all the scientific consultants of this paper.

تحلیل ارتباط حس مکان و سطح امنیت اجتماعی مطالعه موردی: محله آبشوران، شهر کرمانشاه

سید نادر پورموسوی^۱، آرزو جمشیدی شیخی آبادی^۲، مجتبی لرنزنگنه^۳

۱- نویسنده مسئول، گروه شهرسازی، دانشکده معماری و شهرسازی، دانشگاه صنعتی جندی شاپور دزفول، دزفول، ایران. رایانامه: nader@jsu.ac.ir
۲- گروه شهرسازی، دانشکده معماری و شهرسازی، دانشگاه صنعتی جندی شاپور دزفول، دزفول، ایران. رایانامه: arezojamshidi7886@gmail.com
۳- گروه شهرسازی، دانشکده معماری و شهرسازی، دانشگاه هنر اصفهان، اصفهان، ایران. رایانامه: m.lorzangeneh@au.ac.ir

اطلاعات مقاله

چکیده

نوع مقاله:

مقاله پژوهشی

تاریخ دریافت:

۱۴۰۱/۱۱/۱۵

تاریخ بازنگری:

۱۴۰۱/۰۱/۱۳

تاریخ پذیرش:

۱۴۰۱/۰۲/۱۷

واژگان کلیدی:

حس مکان،
امنیت اجتماعی،
محله آبشوران کرمانشاه

هدف از پژوهش حاضر، بررسی ارتباط حس مکان و سطح امنیت اجتماعی بر یکدیگر است. روش پژوهش حاضر با توجه به موضوع پژوهش، از نظر ماهیت توصیفی-تحلیلی و از نظر هدف نوع آن کاربردی و از نظر نوع داده کمی است. جامعه آماری تمام ساکنین بخش غربی محله آبشوران (سبزه میدان تا مدرس) شهر کرمانشاه بوده که مطابق سرشماری سال ۱۳۹۵ کرمانشاه کل جمعیت این بخش از محله ۲۹۰ نفر معادل ۷۳ خانوار است. در این میان ۱۶۶ نفر به عنوان حجم نمونه با استفاده از فرمول کوکران و با نمونه‌گیری تصادفی انتخاب شده‌اند. جهت تجزیه و تحلیل داده‌ها از دو روش آمار توصیفی و آمار استنباطی با توجه به ماهیت و نوع داده استفاده شده است. به این صورت که با به دست آوردن فراوانی و درصد، متغیرهای مورد مطالعه توصیف می‌گردند و در زمینه آمار استنباطی از نرم‌افزار SPSS در قالب آزمون آماری همبستگی پیرسون جهت سنجش ارتباط متغیرها بر همدیگر و آزمون رگرسیون چندمتغیره برای ارزیابی چگونگی این ارتباط استفاده شده است. یافته‌های آزمون پیرسون حاکی از آن است که میان ابعاد حس مکان و ابعاد امنیت اجتماعی همبستگی و رابطه متوسطی وجود دارد. به طوری که نتایج آزمون رگرسیون نشان می‌دهد ۰,۴۲ از تغییرات مؤلفه‌های اجتماعی مربوط به ابعاد حس مکان است. یافته‌های پژوهش گویای رابطه دو سویه میان ابعاد حس مکان و امنیت اجتماعی است به گونه‌ای که هرچه حس مکان افزایش یابد امنیت اجتماعی بیشتر می‌گردد و بالعکس هرچه امنیت اجتماعی بیشتر شود حس مکان نیز افزایش می‌یابد.

استناد: پورموسوی، سید نادر؛ جمشیدی شیخی آبادی، آرزو و لرنزنگنه، مجتبی. (۱۴۰۲). تحلیل ارتباط حس مکان و سطح امنیت اجتماعی مطالعه موردی: محله آبشوران، شهر کرمانشاه. *پژوهش‌های جغرافیای برنامه‌ریزی شهری*، ۱۱ (۱)، ۱۹۱-۲۱۲.

<http://doi.org/10.22059/JURBANGEO.2023.353212.1775>

ناشر: مؤسسه انتشارات دانشگاه تهران

DOI: 10.22059/JURBANGEO.2023.353212.1775

© نویسندگان



مقدمه

یکی از نیازهای اولیه و اساسی انسان برای زندگی مطلوب و رسیدن به سعادت و کمال، برخورداری از امنیت در ابعاد و انواع مختلف آن از قبیل امنیت و آسایش روحی و روانی، اجتماعی و جسمی، اقتصادی و... است، تا در پرتو آن بتواند آرامش پیدا کند و در راه سعادت و تکامل خود قدم بردارد (توکلی نیا و همکاران، ۱۳۹۹: ۳۷-۳۵). بدین‌سان، امنیت مقوله‌ای اساسی در هر نظام اجتماعی است و دولت‌ها اولویت خود را به برقراری امنیت در جامعه اختصاص می‌دهند. بنابراین، بدون شک وجود امنیت در جامعه یکی از مهم‌ترین شاخص‌های توسعه انسانی و اجتماعی در جامعه به شمار می‌رود (جعفری و همکاران، ۱۳۹۷: ۶۳-۶۲). عدم امنیت در فضای شهری منجر به بروز رفتارهای ناهنجار شهری، کاهش حضور شهروندان در فضا و درنهایت کاهش سرزندگی محیطی و کاهش حس مکان می‌گردد (افسری و همکاران، ۱۳۹۹: ۱۱۰). بنابراین، می‌توان هدف از امنیت اجتماعی را آسودگی خاطر و آرامش دانست که هر جامعه وظیفه دارد برای افراد خود در زمینه اقتصادی، سیاسی و شغلی ایجاد کند (حسین‌آبادی و الهیان کیکانلو، ۱۴۰۱: ۳۱۹-۳۱۷).

امنیت اجتماعی حالتی از آسودگی افراد از اضطراب، ترس، تهدید و مصون ماندن جان، ناموس، مال، اعتقادات و هویت آن‌ها از هر نوع تهدید و تعرض است (نصیری هنده خاله و همکاران، ۱۴۰۰: ۱۸۹). با توجه به آنکه مسئله امنیت در هر جامعه مسئله‌ای پیچیده و دارای ابعاد متنوع و متعدد اجتماعی، فرهنگی و اقتصادی است در تأمین امنیت نباید از نقش عوامل مکانی و تأثیرات محیطی غافل شد. بعضی از مکان‌ها به علت ساختار خاص کالبدی و خصوصیات اقتصادی، اجتماعی ساکنین آن فرصت بیشتری جهت وقوع جرم دارند، در مقابل بعضی مکان‌ها مانع فرصت‌های مجرمانه‌اند. در موارد بسیاری نوع طراحی فضای کالبدی، نقش عملکردی که مکان به خود می‌گیرد و ابعاد اجتماعی یک مکان سبب می‌شود فضاهای شهری امن و یا ناامن شوند (رسولی شورستان، ۱۳۹۷: ۳۵).

در این زمینه ساختار کالبدی و عملکردی محله یا شهر در بروز جرم موثر است و تغییر در شاخص‌های مکانی سبب شکل‌گیری الگوهای مکانی و زمانی خاص بزهکاری می‌گردد (Foster & Giles-Corti, 2008: 41). در سال‌های اخیر یکی از مسائلی که بسیار مورد تحلیل و بررسی قرار گرفته است محیط کالبدی و تأثیرات آن در زندگی روزمره مردم است. مکان‌ها مقیاس‌های مختلفی دارند و مکانی که ما به آن احساس تعلق داریم ممکن است خانه، محله، شهر و حتی کشورمان باشد. بنابراین حس مکان ترکیبی از نمادها، معانی و کیفیت‌های محیطی است که فرد یا گروه به‌طور خودآگاه یا ناخودآگاه از یک مکان خاص درک می‌کند. این معنا که معمولاً بر پایه ارتباط عاطفی فرد با محیط قرار دارد، در طراحی به‌صورت نمود کالبدی خود را نمایان می‌سازد (کاملی و عظمتی، ۱۴۰۰: ۲۴۲). حس مکان به‌صورت ناخودآگاهانه از ساکن شدن در محیط، آشنایی با ویژگی‌های فیزیکی و تعلق خاطر به یک محیط منتج می‌گردد و بر کیفیت خصوصیات مثبت محیط تأکید دارد (Dameria et al, 2018: 5-7). حسی که هم جنبه کالبدی و هم روانی را در برمی‌گیرد و مفهومی کلان است که رابطه بین فرد و مکان را بیان می‌کند (Kolodziejski, 2014: 48). همچنین، علاوه بر هماهنگ کردن مناسب فرد با عملکرد فضای معماری، منجر به ادراک عاطفی، لذت و امنیت فردی- اجتماعی و نیز سبب هویت‌مندی و حس تعلق افراد به مکان می‌گردد (Lesman et al, 2021: 68-70). در واقع حس مکان افراد سبب حس اجتماعی، ارتباطات همسایگی و درنهایت پایه رفتاری اجتماع و امنیت اجتماعی است (Brown et al, 2004: 361).

پیرامون مسئله امنیت اجتماعی پژوهش‌های وسیعی صورت پذیرفته است. در این میان برخی بر مؤلفه‌های کالبدی (Newman, 1973)، عوامل بازدارنده کالبدی و نظارت اجتماعی (جیکوبز، ۱۳۸۶)، پایگاه‌های اقتصادی- اجتماعی (نوی و همکاران، ۱۳۸۷؛ افسری و همکاران، ۱۳۹۹)، احساس تعلق مکانی (رضوان و فتحی، ۱۳۹۱؛ عبدی و همکاران، ۱۳۹۷)،

ناهنجاری‌های اجتماعی، نظارت اجتماعی، و آزادی حرکت (خدایی و همکاران، ۱۳۹۳)، مؤلفه‌های کالبدی و اجتماعی (رسولی شورشستان، ۱۳۹۷)، نمادهای شهری (شوهانی و همکاران، ۱۳۹۸)، دل‌بستگی مکانی و سرمایه اجتماعی (حسین‌آبادی، ۱۳۹۹)، مؤلفه‌های اجتماع‌منا (زارعی و همکاران، ۱۳۹۹)، روابط و چیدمان‌های فضایی و عوامل کالبدی (کاملی و عظمتی، ۱۴۰۰) تأکید داشته‌اند.

مسئله امنیت اجتماعی در کرمانشاه به‌مثابه یکی از کلان‌شهرهای ایران نیز قابل‌تأمل است؛ چراکه عموماً در کلان‌شهرها زمینه وقوع انحرافات و ناهنجاری‌های اجتماعی بیشتر است. شهر کرمانشاه در سال‌های اخیر با رشد کالبدی خود (گسترش افقی و عمودی شهر) و افت‌وخیزهای جمعیتی با جرائم بیشتری مواجه گشته است. به‌طوری‌که در طرح بهسازی و نوسازی شهر کرمانشاه یکی از مهم‌ترین مسائل و مشکلات اجتماعی شهر و محلات بافت قدیمی شهر عدم امنیت و فقدان حس مکان ذکر شده است. محله آبشوران از قدیمی‌ترین محلات شهر کرمانشاه است. این محله با توجه به ابعاد مختلف بخش جداناپذیر از شهر موجود به شمار می‌رود که بخشی از تاریخ شهر در کالبد این بافت تجلی‌یافته است. این بافت امروزه به علت تحولات و تغییرات ساختاری- اجتماعی مختلف (تحولات ساختاری- کالبدی عصر پهلوی، فرسایش شدید کالبدی و گسترش بخش مخروبه و تداوم بی‌توجهی به محلات قدیمی، گسترش بی‌رویه شهر در اراضی اطراف در سال‌های بعد از انقلاب، اقدامات و مداخله بی‌برنامه و غیرتخصصی در سال‌های اخیر) دچار تحولات اجتماعی و نه صرفاً کالبدی در بافت شده است به‌گونه‌ای که این تحولات، تغییرات ساختاری در بافت اجتماعی و محله را موجب شد و روابط اجتماعی که قرن‌ها در آن شکل گرفته بود تضعیف شده و از بین رفته است. همچنین، محله را با مشکلاتی اعم از فرسودگی کالبدی، عدم تناسب فرهنگی- اجتماعی بافت مواجه کرده است. بنا بر آنچه گفته شد هدف از پژوهش حاضر ابتدا بررسی ارتباط حس مکان و ابعاد امنیت اجتماعی و سپس بررسی آن در محله آبشوران شهر کرمانشاه است. با توجه به این هدف سؤال زیر مطرح می‌گردد: چه ارتباطی میان ابعاد حس مکان با امنیت اجتماعی وجود دارد؟ و این ارتباط به چه میزان است؟

مبانی نظری

حس مکان

افراد از طریق همزادپنداری و تعامل صمیمی با مکانی که در آن ساکن‌اند به تجربه‌ای حسی به محیط دست می‌یابند که این تعاملات منجر به تبدیل شدن محیط به مکان می‌شود (ترابی و آزمون، ۱۳۹۱: ۳). این حس هم جنبه کالبدی و هم روانی را در برمی‌گیرد و مفهومی کلان است که رابطه بین فرد و مکان را بیان می‌کند (Kolodziejki, 2014: 48). به بیانی دیگر، حس مکان با احساسی شروع می‌شود که فرد از محیط فیزیکی که افراد در آن تعامل دارند دریافت می‌کند. تصویری که بعداً درک می‌شود، و معنای ذهنی مکان را ایجاد می‌کند (Dameria et al, 2018: 5). این حس شامل بررسی رابطه بین انسان‌ها و محل سکونت آن‌ها نیز است. این امر مفهومی کل‌نگر را توصیف می‌کند که بر ذهنیت تمرکز دارد و گاهی اوقات به ذهنیت فرد مربوط می‌شود (Lesmana et al, 2021: 68). به‌طور کلی، حس مکان در برگزیده احساسات خودآگاهانه و ناخودآگاهانه است. مفهومی پُر بار بر تجربه فرد از مکان و معنایی که به محیط می‌دهد، حسی که مشخص نیست اما بر رفتار و نگرش‌هایش بر مکان موثر است (Gottwald, 2021: 3). این حس بر رابطه‌ای استوار است که شخص در نتیجه وابستگی به مکان، آگاهی نسبت به آن مکان، تعلق خاطر، رضایت‌مندی و متعهد بودن در مکان آن را گسترش می‌دهد (Grimshaw & Mates, 2022: 1335-1340). حس مکان ماحصل ارتباط دوسویه عینیت بیرونی و ذهنیت درونی است (فلاح و همکاران، ۱۳۹۶: ۱۹). از دیدگاه پدیدارشناسی حس مکان

بر ارتباط با مکان از طریق فعالیت روزمره و ادراک نشانه‌ها استوار است (ترابی و آزمون، ۱۳۹۱: ۳). به بیان دیگر، این نظریه استدلال می‌کند که احساس مکان اساساً در ویژگی‌های کالبدی یک مکان نهفته است. بنابراین، به سادگی یک ویژگی محیطی است که توسط ساکنان و بازدیدکنندگان به طور یکسان درک می‌شود (Kyle, 2007: 17). این حس علاوه بر آنکه منجر به انسجام و کارکرد خوب در فضای انسانی و معماری می‌شود علتی مهم در احساس لذت، امنیت و درک عاطفی اشخاص است (قیاسی و صراف‌ی‌گهر، ۱۳۹۵: ۱۵۶). از نظر روانی حس مکان مانند کاتالیزگری است که فضا را تبدیل به مکان می‌کند. تجربه یک مکان به مثابه موجودی زنده و نه یک شیء است که با پیوستگی متقابل محقق می‌شود. به همین علت رابطه فرد با مکانش به ثبات نیاز دارد که محیط با ترکیب نظم بشری و طبیعی به آن دست می‌یابد (فلاح، ۱۳۸۵: ۶۰). اما از نظر دیدگاه تجربی، به طور کل، چهار عامل فعالیت، مناسبات انسانی، مفاهیم و ویژگی‌های کالبدی عامل مهم حس مکان‌اند. این حس نقش مؤثری در جذب مخاطبان دارد و انجام فعالیت در فضا را سبب می‌شود (فلاح و همکاران، ۱۳۹۶: ۱۹).

عوامل موثر و شکل‌دهنده حس مکان

ادراکی - شناختی

فريتز استیل^۱، عقیده دارد حس مکان هر محیطی بر ارتباط آن محیط با انسان بستگی دارد: ۱. رابطه انسان و مکان تعاملی است که در آن محیط و انسان در رابطه دو طرفه با هم قرار دارند هر چه به هم دهند همان را پس می‌گیرند به همین علت چگونه بودن فعالیت افراد در کیفیت محیط تأثیر می‌گذارد. ۲. برخی مکان‌ها به علت قوی بودن روح مکان بر افراد متنوع تأثیر یکسانی دارند. ۳. تصور یک مکان علاوه بر بعد کالبدی ابعاد روانی و تعاملی را نیز در برمی‌گیرد. که حس مکان در این نوع چیزی است که به انسان متکی است و بدون او در مکان رخ نمی‌دهد (Lin, 2012: 40). شولتز^۲ نیز بر آن است که حس مکان در مکان‌های وجود می‌یابد که شخصیتی متمایز و مشخص دارند. این به شناخت خود فرد در رابطه با مکان اجتماعی و ارتقای حس مکان تأثیر دارد. او همچنین جهت‌یابی و ادراک را عاملی مهم دیگر در حس مکان می‌داند (قشقای و همکاران، ۱۳۹۵: ۲۶۴). لینچ^۳ هم بیان داشت که محیطی خوب است که به افراد حس امنیت را القا کند (نوربرگ شولتز، ۱۳۸۹: ۳۵).

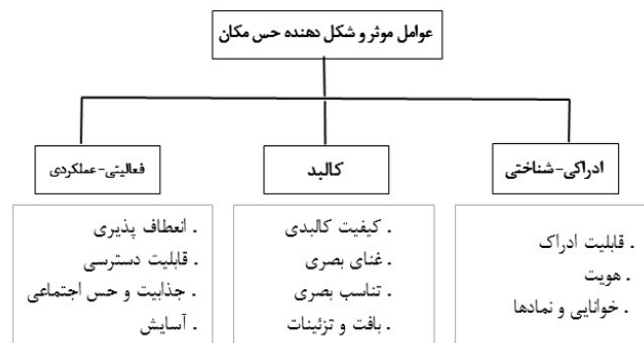
کالبدی

محیط‌های ساخته‌شده شکلشان بر تجربه، حس لذت، امنیت و فرصت‌های ما تأثیر مهم دارند، مکان‌هایی که از حیث کالبدی خوانا باشند و کیفیت بصری مطلوب مانند: تضاد، توالی، محصوریت، شگفتی، شکل و توده، مقیاس، ریتم، نفوذکنندگی، رنگ، بافت، مصالح، نور دارا باشند، مؤثرترین و بیشترین اثر در برانگیختن حس افراد را به همراه دارند که این احساس، بودن در یک مکان ویژه را به فرد می‌دهد (دانش‌پایه و همکاران، ۱۳۹۶: ۱۴۱-۱۴۰). این عناصر کالبدی به علت ایجاد تمایز بین محیط ارتباطی بیرون در فضا منجر به صمیمیت و افزایش حس مکان می‌گردند (نادریان، ۱۳۹۶: ۹۲). پروشانسکی^۴ و همکاران نیز ویژگی فیزیکی مکان را که بر خودپنداری فرد موثر است را موثر بر حس مکان می‌دانند (محمدمرادی و همکاران، ۱۳۹۸: ۱۷۶).

1. Fritz Steele
2. Norberg-Schulz
3. Lynch
4. Proshansky

فعالیتی - عملکردی

این عامل بر نقش اجتماع و تعامل بین فرد - مکان، شخص - شخص در شکل‌گیری حس مکان توجه داشته است که دربرگیرنده بخش‌های مختلفی از تعامل اجتماعی، مشارکت، حضور و بهره‌گرفتن از حمایت جمعی در محیط، جامعه، و محله است. درک ما از یک مکان علاوه بر کالبد، بر رویدادهای متکی است که در آن رخ می‌دهد (Gottwald, 2021: 3). در اصل ترکیب فعالیت‌ها با هم مکان‌های موفق را خلق می‌کند. در این میان سرزندگی نیز عاملی است که فضاهای موفق را از هم جدا می‌کند. سرزندگی با جذابیت مکان، تسهیلات، زندگی خیابانی و مانند آن منجر به حس مکان می‌شود. مکان‌هایی که ریتم و سرزندگی دارند موفق‌اند (کاشی و بنیادی، ۱۳۹۲: ۴۷-۴۶). در شکل ۱ عوامل موثر و شکل‌دهنده حس مکان آورده شده است.



شکل ۱. معیارهای سنجش حس مکان

امنیت

از دیدگاه سنتی امنیت حاصل شرایط فردی، گروهی و جمعی است که به‌دوراز خشونت و پرخاشگری باشد و از نظر دیدگاه مدرن هم بر ایمنی حاصل از فقدان خشونت و پرخاشگری و هم بر شرایطی تکیه دارد که فرد از نظر فکری، فرهنگی، سیاسی، و خانوادگی نیز در آسایش و رفاه باشد (بردی انامرادنژاد و بلوری، ۱۳۹۵: ۱۳۴). به سخنی دیگر، یکی از پیش‌نیازهای اساسی در طراحی شهری موفق را می‌توان امنیت دانست چراکه فقدان و کمبود امنیت ترس از قربانی شدن، در معرض خطر بودن، استفاده از قلمرو عمومی و فضاهای شهری سرزنده را به خطر می‌اندازد (مودت و لرزنگنه، ۱۳۹۹: ۸۵). امنیت کیفیتی را در برمی‌گیرد که در آن مردم فاقد هرگونه ترس از مکان انسان‌ساخت و محیط ساخت، از زندگی خود در شهر رضایت دارند (محمدی ده چشمه و علیزاده، ۱۳۹۶: ۱۴۷).

امنیت اجتماعی

منظور از امنیت اجتماعی قابلیت جامعه برای حفظ هویت، ویژگی‌های اساسی و منافع خود در برابر شرایط تهدیدها و توانایی ارتقای وضع اجتماعی به‌سوی آرمان‌ها و ارزش‌های جامعه است (نصیری هنده خاله و همکاران، ۱۴۰۰: ۱۸۵). یکی از ابعاد کیفی زندگی انسانی امنیت اجتماعی است که در آن افراد، مردم و اجتماعات به‌طور کافی از مخاطرات مختلف فرضی و حقیقی در امان‌اند، یا توانایی کنار آمدن با آن مخاطرات را دارد و اگر نتواند با مخاطرات کنار آید، در این امر به آن‌ها یاری می‌رساند (مبهور و همکاران، ۱۳۹۷: ۸۳-۸۲). به‌عبارتی‌دیگر، امنیت اجتماعی، امنیتی است که خاستگاه آن جامعه بوده و ریشه در فرآیند هویت‌سازی اجتماعی دارد، به‌نحوی که عناصر و نهادهای اجتماعی با کنش و واکنش‌های فردی و اجتماعی خود در بستر جامعه به تولید و بازتولید هویت و همبستگی جمعی می‌پردازند و همچنین

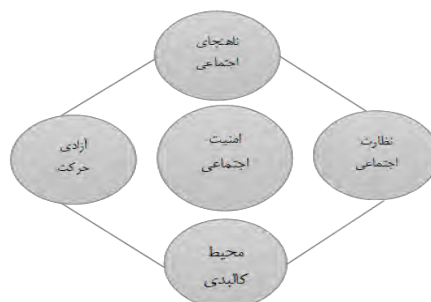
نقش بارز خود در امنیت سازی را بروز می‌دهند (حاصل نژاد و همکاران، ۱۳۹۸: ۱۳۳-۱۳۴). امنیت اجتماعی به عقیده بوزان^۱ با هویت گروهی افراد (کاملی و عظمتی، ۱۴۰۰: ۲۴۸)، از نظر مولار^۲ با قدرت تاب‌آوری افراد در برابر تغییرات اجتماعی، فرهنگی، سیاسی (کانونی و همکاران، ۱۳۹۴: ۹-۸). از نظر وینر^۳ با ارتباط جامعه و هویت (کانونی و همکاران، ۱۳۹۴: ۸)، و به باور کارل دویچ^۴ با احساس جمعی بسط یافته و نهادی‌شده در طول زمان (جعفری و همکاران، ۱۳۹۷: ۹۸) ارتباط دارد. امنیت اجتماعی، لازمه حیات هر نظام اجتماعی و سیاسی است. مقوله امنیت اجتماعی به‌مثابه یک آرمان و واقعیت، از حقوق اساسی محسوب می‌شود. امروزه نقش امنیت اجتماعی در پیشرفت هر جامعه‌ای تا بدان پایه است که آن را بستر و پیش‌نیاز هرگونه توسعه می‌دانند (حسین‌آبادی و الهیان کیکانلو، ۱۴۰۱: ۳۱۹-۳۱۷). بنابراین، از نظر ناهنجاری‌های اجتماعی، سرقت، قتل، گسیختگی اخلاقی، گسترش مواد مخدر، منازعات قومی و بحران‌های هویتی در امنیت اجتماعی مطرح می‌باشند. به‌صورت کلی، امنیت اجتماعی تهدیدهای حاصل از بحران هویت، ضعف نهادها، جامعه و کاهش ناهنجاری‌های اقتصادی، فرهنگی، معیشتی و مسائل مربوط به بقا و بالا رفتن نظم عمومی و حفظ هویت اجتماعی تلقی می‌گردد (افسری و همکاران، ۱۳۹۹: ۱۱۲). به سخنی دیگر، می‌توان بیان داشت که احساس امنیت ناشی از تجربه‌های مستقیم و غیرمستقیم، اکتسابی، و عینی مردم از اوضاع و شرایط محیط پیرامونی آن‌هاست. درواقع، امنیت اجتماعی از یک‌طرف حالتی روانی است و جنبه ذهنی دارد و از طرف دیگر، تولید اجتماعی است، به این معنا که نهادهای اجتماعی منجر به شکل‌گیری آن می‌شود (گراوند و همکاران، ۱۴۰۰: ۱۴۱). بدین‌سان، می‌توان بیان داشت تأمین امنیت اجتماعی تنها با شناخت رفتارهایی صورت می‌گیرد که به افزایش یا کاهش امنیت در سطح اجتماع منجر می‌گردد. زیرا امنیت اجتماعی مفهومی است که تا حد بسیاری با احساس ترس از جرم در محیط اجتماعی گره‌خورده است (سجادیان و همکاران، ۱۳۹۵: ۹۲-۸۸). بنابراین، منظور از امنیت اجتماعی حالت فراغت همگانی از تهدیدی که رفتار غیرقانونی یک فرد (جرم)، ممکن است در تمامی یا در بخشی از جامعه پدید آورد.

فضاهای امن در محله

در مقابل مفهوم فضای امن شهری مفهوم ناامنی قرار دارد. ناامنی تمام عرصه‌های زندگی را در برمی‌گیرد زیرا دارای دو جنبه عینی و ذهنی است. در جنبه عینی ناامنی، کلیه مظاهر همچون خشونت، سرقت و قتل و مانند آن را در برمی‌گیرد و در ناامنی جنبه ذهنی، شامل داوری از حیث امنیت فضا و منطقه است. امنیت فضا برای افراد و گروه‌ها دارای اهمیت است و برای (حاضرین) مهم است زیرا امری حیاتی است تا اشتغال و سکونت آن‌ها دچار مشکل نشود. برای عابران در هنگام عبور مهم است تا بدین ترتیب امکان حرکت سالم از مبدأ به مقصد فراهم باشد. و ناظرین که حضور آن‌ها در فضا مهم است زیرا با ناامن بودن فضا، شرایط استراحت، برقراری روابط اجتماعی، درک بصری و امثالهم میسر نخواهد بود (صالحی، ۱۳۸۷: ۱۰۷). درعین‌حال، امن بودن فضا دو مؤلفه امنیت و ایمنی را شامل می‌شود. فضای امن شهری از ویژگی‌ها و مؤلفه‌های کالبدی و عینی متعدد و گسترده برخوردار است، که گاه دارای تأثیرات متقابل هستند. علاوه بر این یک فضای امن شهری مستلزم تعاملات اجتماعی نیز هست (رفیعیان و همکاران، ۱۳۹۳: ۳۸-۳۷). از این حیث بر اساس مطالعات انجام‌شده یک فضای امن در محله برای مردم در صورتی تحقق می‌یابد که دارای ویژگی‌های همچون: ۱- قابلیت دسترسی و ارتباط ۲- داشتن روابط اجتماعی ۳- فعالیت‌ها و بهره‌وری‌ها و ۴- راحتی و احساس

1. Buzan
2. Mullar
3. Weaner
4. Karl.w.deutsh

آرامش باشد (کاملی و عظمتی، ۱۴۰۰: ۲۵۰-۲۴۹). در شکل ۲ معیارهای سنجش امنیت اجتماعی آورده شده است.



شکل ۲. معیارهای سنجش امنیت اجتماعی

حس مکان و امنیت اجتماعی

عاملی مهم در سلامت و بهزیستی هر اجتماع درک قوی از مکان زندگی است. مضاف بر آن، یکی از تأثیرهای مهم حس مکان، احساس امنیت و امنیت اجتماعی در محیط زندگی است. به طوری که سطح پایین حس مکان بر خطر جرم موثر و سطح بالای حس مکان می‌تواند منجر به محافظت و مراقبت فرد و همسایه‌ها در مقابل جرم باشد. این حس می‌تواند منجر به حضور افراد در مکان خود با وجود خطر و تهدید گردد (حسین‌آبادی، ۱۳۹۹: ۶۵۴). زیرا مکانی ممکن است مبهم باشد و وسیله‌ای جهت تعهد و هویت نسبت به قلمرو مکانی خود و دیگران باشد. ساکنین دارای حس مکان مانند نگرهبانی برای مکان خود هستند و این امر مراقبت و محافظت بیشتری برای خود و همسایه‌ها به وجود می‌آورد. در واقع حس مکان افراد سبب حس اجتماعی، ارتباطات همسایگی و درنهایت پایه رفتاری اجتماع و امنیت اجتماعی است (Brown et al, 2004: 361). حس مکان همچنین در یک محله سبب می‌گردد افراد نسبت به محله خود احساس تملک داشته باشند، این حس تنها متعلق به ساکنان نبوده و حتی مستأجرها نیز این حس را به محله خود دارند. این حس سبب افزایش امنیت در محله و در نتیجه رعایت هنجارهای عمومی به دلیل آشنایی مردم با همدیگر بالا رفته و کنترل هنجارها بر عهده ساکنین محله قرار می‌گیرد، به طوری که تجربه نشان می‌دهد حضور پلیس در این محلات کمتر از حد استاندارد و آمار جرم و بزهکاری تا حد بسیار پایین حفظ می‌شود (اینانلو، ۱۳۹۵: ۱۵-۱۶).

روش پژوهش

به طور کلی روش پژوهش حاضر با توجه به موضوع پژوهش، از نظر ماهیت توصیفی-تحلیلی و از نظر هدف نوع آن کاربردی و از نظر نوع داده کمی است. جهت جمع‌آوری اطلاعات از روش غیرمستقیم مطالعات کتابخانه‌ای و روش مستقیم مطالعات میدانی (مشاهده و پرسشنامه) استفاده شده است. به گونه‌ای که از مطالعات کتابخانه‌ای جهت رسیدن به مبانی نظری پژوهش، و از برداشت میدانی جهت کشف روابط و چگونگی تعامل بین متغیرهای ساختار واقعی در شرایط موردبررسی بهره گرفته شده است. جامعه آماری تمام ساکنین بخش غربی محله آبشوران (سبزه‌میدان تا مدرس) شهر کرمانشاه بوده است که مطابق سرشماری ۱۳۹۵ شهر کرمانشاه، جمعیتی معادل ۲۹۰ نفر (۷۳ خانوار) دارد. در این میان ۱۶۶ نفر به عنوان حجم نمونه با استفاده از فرمول کوکران و با نمونه‌گیری تصادفی انتخاب شده‌اند. جهت تجزیه و تحلیل داده‌ها از دو شیوه آمار توصیفی و آمار استنباطی با توجه به ماهیت و نوع داده استفاده شده است. به این صورت که با به دست آوردن فراوانی و درصد، متغیرهای مورد مطالعه توصیف می‌گردند و در زمینه آمار استنباطی از نرم‌افزار spss در قالب

آزمون آماری همبستگی پیرسون و آزمون رگرسیون چندمتغیره استفاده شده است. همچنین، لازم به ذکر است که پایایی پرسشنامه با آلفای کرونباخ سنجیده شده است و با توجه به ضریب به دست آمده در جدول ۱ پرسشنامه از پایایی مناسب جهت بررسی موضوع برخوردار است.

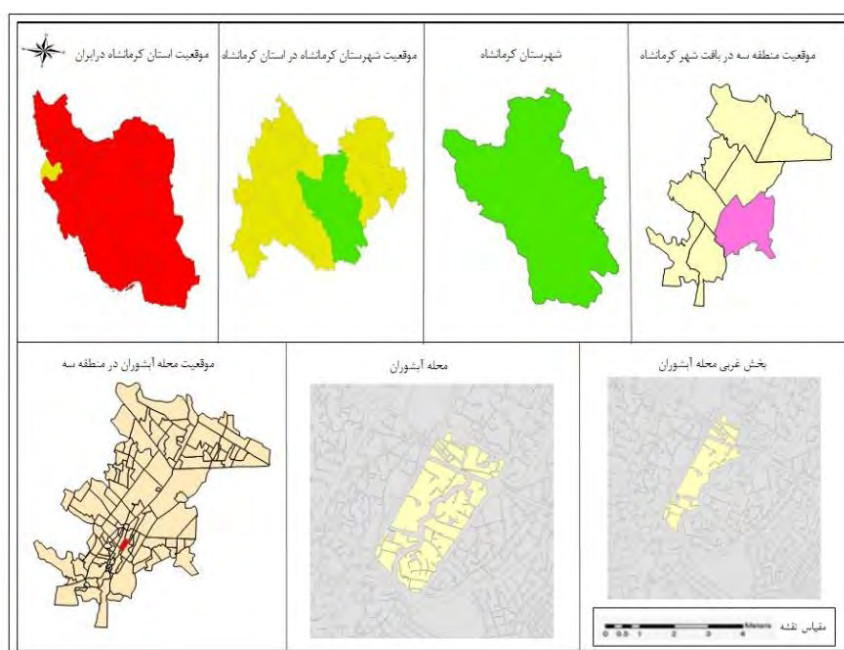
جدول ۱. ضرایب آلفای کرونباخ محاسبه شده برای پایایی مؤلفه و شاخص‌ها

مؤلفه	شاخص	منبع	تعداد گویه	آلفای کرونباخ
کالبد	- کیفیت کالبدی - غنای بصری - تناسبات بصری - بافت و تزئینات	کاشانی و بنیادی، ۱۳۹۲: ۴۷-۴۶؛ محمد مرادی و همکاران، ۱۳۹۸: ۱۷۶؛ فلاحت و همکاران، ۱۳۸۵: ۶۰	۱۰	۰/۸۲۲
عملکرد	- انعطاف‌پذیری - قابلیت دسترسی - جذابیت و حس اجتماعی - آسایش	محمد مرادی و همکاران، ۱۳۹۸: ۱۷۶؛ فلاحت و همکاران، ۱۳۸۵: ۶۰؛ قشقایی و همکاران، ۱۳۹۶: ۱۹؛ ترابی و آزمون، ۱۳۹۱: ۳	۹	۰/۸۰۸
ادراکی - شناختی	- قابلیت ادراک - هویت - خوانایی و نمادها	فلاحت و همکاران، ۱۳۸۵: ۶۰؛ دانش‌پایه و همکاران، ۱۳۹۶: ۱۴۱-۱۴۰	۹	۰/۸۳۰
ناهنجارهای اجتماعی	- سرقت و دزدی - وجود افراد معتاد - دعوا و درگیری - مزاحمت خیابانی	کاملی و عظمتی، ۱۴۰۰: ۲۴۸؛ کانونی و همکاران، ۱۳۹۴: ۸؛ افسری و همکاران، ۱۳۹۹: ۱۱۲	۴	۰/۷۹۳
نظارت اجتماعی	- حضور و نظارت پلیس - نظارت بر محله - میزان آشنایی با محیط و همسایگان	افسری و همکاران، ۱۳۹۹: ۱۱۲؛ کاملی و عظمتی، ۱۴۰۰: ۲۴۸	۳	۰/۷۸۰
آزادی حرکت	- وجود پیاده‌رو سرزنده - نورپردازی - عرض معابر - راحتی رفت‌وآمد	کاملی و عظمتی، ۱۴۰۰: ۲۴۸	۲	۰/۸۰۴
محیط کالبدی - فیزیکی	- کنج تاریک و خلوت - حد و مرز میان فضاها - کاربری متنوع - راحتی و آرامش	افسری و همکاران، ۱۳۹۹: ۱۱۲؛ کاملی و عظمتی، ۱۴۰۰: ۲۴۸؛ مبهوت و همکاران، ۱۳۹۷: ۸۳-۸۰؛ حاصل نژاد و همکاران، ۱۳۹۸: ۱۳۴-۱۳۱	۱۱	۰/۷۶۱

محدوده مورد مطالعه

محله آبشوران به کردی (ثاشوورا)، یکی از محله‌های قدیمی واقع در بافت قدیمی شهر کرمانشاه است. این محله به واسطه عبور رودخانه آبشوران از آن بدین نام خوانده می‌شود. قدمت این محله به اواخر دوران زندیه بازمی‌گردد. در گذشته شهر کرمانشاه در دره رود قرسو قرار داشت، پس از تخریب شهر قدیم و حمله کریم‌خان زند در سال ۱۷۵۳ میلادی، مردم به دره آبشوران کوچ کردند. از سال ۱۷۶۲، انتصاب الله قلیخان زنگنه به عنوان حاکم شهر، ساخت بازار کرمانشاه و ساختمان‌های جدید حاشیه رود آغاز شد. جمعیت آواره به دو روستای فیض‌آباد و برزه دماغ هجوم آوردند که اکنون هر دو بخشی از بافت قدیم شهر کرمانشاه به شمار می‌آیند. محله آبشوران نیز در نزدیکی و در میانه این دو روستا قرار داشت و به منطقه مسکونی تبدیل شد (بهرامی و خرازی قدیم، ۱۳۹۸: ۱۳۲). محله آبشوران امروزه در بافت قدیم و مرکزی شهر و منطقه ۳ شهرداری کرمانشاه قرار دارد که از سمت غرب به خیابان مدرس (سپه قدیم)، از شمال به خیابان

نواب صفوی (رشید قاسمی)، از جنوب غربی به خیابان شهید مطهری (چهل متری)، از شرق به خیابان دکتر علی شریعتی، از جنوب به میدان شهید گمنام (شهناز) از شمال شرقی به میدان وزیری و از شمال غربی به سهراب نواب محدود می‌شود. از تأسیساتی که در این محله وجود دارد، مسجد بنکداران، حمام حسن‌خان، بازار اسلامی، مراکز فعالیت‌های جدید مانند پارکینگ طبقاتی بیستون، مراکز خرید جدیدالاحداث، اداره نوسازی و بهسازی، شهرداری و مانند آن در خیابان‌های این محله می‌توان نام برد. این محله همچنین دارای لبه‌های فعال و نیمه فعال تجاری می‌باشد که آثار تاریخی و فرهنگی مانند تکیه معاون‌الملک و موزه مردم‌شناسی شهر را در بافت میانی خود دارد و با وجود همجواری با محله بازار و حیات اقتصادی، دارای بخش‌هایی به صورت متروکه و مخروبه است که مطابق طرح نوسازی و بهسازی بافت فرسوده کرمانشاه بافت فرسوده تلقی می‌شود. در این پژوهش بخش سبزه‌میدان تا خیابان مدرس جهت برداشت‌های میدانی مدنظر خواهد بود که موقعیت آن در شکل ۳ آورده شده است.



شکل ۳. موقعیت محله آبشوران در بافت شهر کرمانشاه

یافته‌ها

جهت تحلیل داده‌ها، ابتدا ابعاد حس مکان (کالبدی، عملکردی و ادراکی-شناختی) سپس ابعاد امنیت اجتماعی (ناهنجاری‌های اجتماعی، نظارت اجتماعی، آزادی حرکت و محیط فیزیکی- کالبدی) و در نهایت رابطه حس مکان و امنیت اجتماعی بررسی شد. به گونه‌ای که برای سنجش هر بعد از حس مکان و امنیت اجتماعی سؤالات مختلفی مطرح شد تا پرسش‌شونده در طیف لیکرت بتواند پاسخ خود را ارائه دهد. لازم به ذکر است کل سؤالات در پرسشنامه به صورت ترتیبی مطرح شده‌اند اما با توجه به آنکه در پژوهش قرار است ارتباط و تأثیر ابعاد حس مکان و امنیت اجتماعی مورد تحلیل واقع شوند لذا ضروری است سطح داده‌ها از طیف ترتیبی به فاصله‌ای - نسبی تبدیل شود. بنابراین با توجه به فاصله‌ای- نسبی بودن داده‌ها ابتدا از آزمون همبستگی پیرسون همبستگی و ارتباط میان متغیرها مشخص می‌گردد و در نهایت با آزمون رگرسیون چندمتغیره تأثیرپذیری حس مکان و امنیت اجتماعی مورد سنجش قرار می‌گیرد.

در این پژوهش مطابق توزیع فراوانی پاسخگویان بر اساس جنسیت از حجم نمونه ۱۶۶ نفره، ۶۲/۷ درصد را مردان و ۳۷/۳ درصد را زنان به خود اختصاص داده‌اند. و از نظر سن؛ بیشترین رده سنی مربوط به افراد (۳۰-۳۹) و کمترین رده مربوط به گروه سنی (۶۰ سال به بالا) است. همچنین، سطح تحصیلات لیسانس با ۴۰/۴ درصد بالاترین میزان باسوادی و دکتری با ۰/۶ درصد کمترین میزان است. علاوه بر این ۹۱ نفر معادل ۵۴/۸ درصد پاسخگویان کسبه محله و ۷۵ نفر معادل ۴۵/۲ درصد ساکن محله آبشوران‌اند. نتایج دیگر حاکی از آن است که ۲۷/۷ درصد از ساکنین زیر ۵ سال بیشترین درصد و رده ۱۵ تا ۲۰ سال با ۸/۴ درصد کمترین میزان سکونت در محل را به خود اختصاص داده است. مضاف بر آن، بیشترین علت سکونت در محله نزدیکی به محل کار با ۴۱/۳ درصد و احساس تعلق خاطر با ۲۰/۰ درصد و در رده‌های پایین‌تر به ترتیب (هزینه پایین مسکن با ۱۴/۷ درصد، سکونت در خانه پدری ۱۲/۰ درصد و سایر نیز ۱۲/۰ درصد) می‌باشد. جهت سنجش میزان حس مکان محله آبشوران (سبزه‌میدان تا مدرس) ۱۱ شاخص حس مکان (کالبدی، عملکردی، ادراکی - شناختی) در قالب ۲۸ سؤال با طیف لیکرت موردسنجش قرار گرفت. نتایج حاصل از پاسخ پرسش‌شوندگان پرسشنامه حاکی از آن است که:

از نظر کالبدی

معیاری همچون بناهای تاریخی و جذاب در محله با میانگین ۳/۳ درصد و معیارهای همچون میزان سازگاری کاربری‌ها با میانگین ۲/۸۷ درصد و اختلاط کاربری با میانگین ۲/۹۸ درصد در سطح سنجش متوسط‌اند. از طرف دیگر در بعد کالبدی معیار هویت اجتماعی خاص محله (تمایز) با میانگین ۲/۴۰ درصد و خاص بودن محله با میانگین ۲/۴۹ درصد نیز در سطح سنجش متوسط‌اند که از علل وجودی آن می‌توان به مدت سکونت افراد در محله اشاره داشت زیرا ساکنینی که مدت اقامت بیشتری در محله داشتند شناخت و این‌همانی بیشتر از ساکنین جدید نسبت به محله دارند. علاوه بر آن، معیارهایی همچون وجود کاربری فعال در شب با میانگین ۳/۶۱ درصد در سطح سنجش کم بوده است. از سوی دیگر، وجود ساختمان‌های با نمای با ارزش نیز با میانگین ۳/۴۳ درصد در سطح متوسط و درنهایت در ابعاد کالبدی معیار وجود فضای سبز عمومی با میانگین ۴/۵۵ درصد، در سطح خیلی کم و آلودگی‌های بصری با میانگین ۲/۴۳ درصد در سطح سنجش خیلی زیاد و میزان مطلوبیت زیست‌محیطی با میانگین ۳/۲۳ درصد در سطح سنجش متوسط است.

از نظر فعالیتی (عملکرد)

معیارهایی همچون گوناگونی فعالیت و عملکرد با میانگین ۲/۸۳ درصد، دسترسی به خدمات محلی با میانگین ۲/۷۰ درصد، دسترسی افراد به واحد مسکونی خود ۳/۱۳ درصد در سطح سنجش متوسط‌اند. همچنین، معیارهای وجود امنیت با میانگین ۳/۳۴ درصد در سطح سنجش کم بوده، و در خصوص معیارهای همچون وجود خدمات و زیرساخت مناسب، رابطه چهره به چهره، تمایل افراد به شرکت در مراسمات مذهبی به ترتیب با میانگین ۳/۵۳ درصد، ۳/۱۷ درصد، ۳/۱۲ درصد، در سطح سنجش متوسط هستند. درنهایت وجود مکان‌های اوقات فراغت با میانگین ۴/۳۹ درصد در سطح سنجش خیلی کم قرار دارد.

از نظر معنایی

معیار و شاخص‌هایی همچون وجود مکان‌های دارای خاطره ذهنی، وجود مکان‌هایی جهت خوانایی به ترتیب با میانگین ۳/۲۷ درصد و ۳/۲۱ درصد، در سطح سنجش متوسط‌اند و عواملی همچون مدت سکونت افراد و وجود نشانه‌ها و

گره‌ها در آن‌ها نقش دارند. درعین‌حال، معیاری همچون نظارت مردم و مسئولان بر محله با میانگین ۳/۸۹ درصد در سطح سنجش خیلی کم قرار دارد و معیارهای احساس رضایت از محله و حس دل‌تنگی نسبت به محله نیز به ترتیب با میانگین ۲/۸۳ درصد، ۲/۷۰ درصد در سطح سنجش متوسط و معیار مهم بودن اتفاقات محله با میانگین ۲/۱۰ درصد در سطح سنجش خیلی زیاد است. درنهایت معیارهای وابستگی احساسی به محله، سازمان‌دهی کارها حول محله و احساس صمیمیت و مشورت با همسایگان به ترتیب دارای میانگین ۲/۵۷ درصد، ۲/۸۷ درصد، ۲/۷۰ درصد در سطح سنجش متوسط‌اند. بنا بر اطلاعات به‌دست‌آمده از این بخش میانگین حس مکان در بیشتر گویه‌ها متوسط ارزیابی می‌شود. بدین ترتیب، میزان حس مکان در سطح محله آبشوران در سطح متوسط است. در ادامه در جدول ۲ و ۳ تحلیل‌های پرسشنامه مبتنی بر آمار توصیفی آورده شده است.

جدول ۲. تحلیل پرسشنامه مبتنی بر آمار توصیفی

درصد فراوانی هر یک از پاسخ‌ها							بررسی وضع موجود محله مبتنی بر شاخص‌های کالبدی، عملکردی، معنایی حس مکان
خیلی زیاد	زیاد	متوسط	کم	خیلی کم	واریانس	انحراف معیار	
۳/۶	۲۱/۷	۴۸/۲	۲۱/۱	۵/۴	۰/۷۳۹	۰/۱۸۹۲	بنای تاریخی و جذاب در محله
۱۰/۸	۲۷/۷	۳۳/۷	۱۸/۷	۹/۰	۱/۲۵۱	۱/۱۱۸	میزان سازگاری کاربری‌های محله با یکدیگر
۳/۰	۲۸/۳	۴۶/۴	۱۲/۷	۹/۶	۰/۹۲۱	۰/۹۵۹	اختلاط کاربری مناسب
۲۴/۱	۲۷/۱	۳۰/۵	۱۱/۴	۱۰/۸	۱/۰۶۵	۱/۰۳۲	هویت فیزیکی و اجتماعی خاص محله (تمایز)
۳۰/۱	۲۱/۷	۲۵/۹	۱۳/۳	۹/۰	۱/۶۷۰	۱/۲۹۲	خاص بودن محله (مهم بودن محله برای اشخاص)
۹/۶	۶/۶	۲۴/۱	۳۲/۵	۲۱/۱	۱/۵۰۰	۱/۲۲۵	استقرار کاربری‌های فعال در شب در فضاهای عمومی
۱۰/۲	۱۶/۳	۴۰/۴	۲۲/۳	۱۹/۹	۱/۰۴۷	۱/۰۲۳	ساختمان یا مکان‌های با نمای با ارزش در محله
۱/۲	۲/۴	۷/۲	۱۸/۱	۷۱/۱	۰/۶۸۵	۰/۸۲۸	وجود فضای سبز و عمومی
۳۴/۳	۲۴/۷	۱۹/۹	۱۴/۵	۶/۶	۱/۶۰۹	۱/۲۶۸	وجود آلودگی‌های بصری در محله
۱۰/۸	۱۲/۷	۴۱/۵	۱۳/۹	۲۱/۷	۱/۵۲۳	۱/۲۳۴	مطلوبیت محیط محله به لحاظ زیست‌محیطی
۱۲/۰	۱۹/۹	۴۷/۶	۱۴/۵	۶/۰	۱/۰۴۲	۱/۰۲۱	گونگونی فعالیت و عملکرد
۱۲/۷	۲۹/۵	۴۱/۶	۷/۸	۸/۴	۱/۱۳۳	۱/۰۶۴	دسترسی مناسب به خدمات محلی
۱۰/۸	۱۶/۹	۳۹/۲	۱۵/۱	۱۸/۱	۱/۴۶۹	۱/۲۱۲	دسترسی افراد به واحد مسکونی
۴/۸	۱۰/۸	۳۳/۱	۳۴/۱	۲۷/۱	۱/۳۰۰	۱/۱۴۰	امنیت در ساعات مختلف شبانه‌روز
۱/۸	۵/۴	۴۹/۴	۲۴/۷	۱۸/۷	۰/۸۴۰	۰/۹۱۹	مطلوبیت خدمات عمومی و زیرساخت‌ها در محله
۲/۴	۱۴/۵	۵۶	۱۲/۵	۹/۶	۰/۷۷۵	۰/۸۸۱	تعاملات ساکنان و ارتباطات اجتماعی
۱۵/۲	۱۷/۶	۴۱/۰	۱۴/۰	۱۳/۹	۰/۹۶۱	۲/۶۳۸	میزان تمایل افراد جهت شرکت در مراسم مذهبی
۱۰/۸	۱۶/۳	۳۴/۹	۲۲/۳	۱۵/۷	۱/۴۳۰	۱/۱۹۶	فضاهای محله به‌منظور تجمعات، تظاهرات و تعاملات
۰	۲/۴	۱۲/۰	۲۹/۵	۵۶	۰/۶۲۸	۰/۷۲۹	وجود مکان‌های جهت سرگرمی و گذران اوقات فراغت
۷/۲	۲۴/۱	۲۸/۳	۱۵/۷	۲۴/۷	۱/۶۱۴	۱/۲۰	وجود مکان‌های دارای خاطره جمعی و تصویر ذهنی
۷/۲	۱۶/۹	۴۰/۴	۱۸/۷	۱۶/۹	۱/۲۸۳	۱/۱۳۲	وجود مکان دیدنی، ساختمان‌ها، آثار جهت خوانایی
۳/۶	۵/۴	۲۷/۱	۲۶/۵	۳۷/۳	۱/۱۸۱	۱/۰۸۷	نظارت مردم و مسئولان شهری بر محله و خیابان‌های آن
۱۴/۵	۲۴/۱	۳۷/۳	۱۲/۰	۱۲/۰	۱/۴۰۲	۱/۱۸۴	احساس رضایت و خشنودی از محله
۲۱/۱	۲۵/۳	۳۰/۷	۸/۴	۱۴/۵	۱/۶۷۸	۱/۲۹۶	حس دل‌تنگی نسبت به محله
۳۶/۱	۳۱/۹	۳۱/۱	۷/۲	۳/۶	۱/۱۸۳	۱/۰۸۸	مهم بودن اتفاقات محله
۲۱/۱	۳۰/۱	۲۸/۹	۱۰/۸	۹/۰	۱/۴۳۵	۱/۱۹۸	وابستگی احساسی به محله
۱۸/۱	۱۶/۹	۳۷/۳	۱۵/۷	۱۲/۰	۱/۵۲۲	۱/۲۳۴	سازمان‌دهی کارها (خرید، قدم زدن) در اطراف محله
۲۱/۱	۱۷/۵	۳۹/۸	۱۳/۹	۷/۸	۱/۵۲۲	۱/۲۳۴	احساس صمیمیت و معاشرت با همسایگان

علاوه بر حس مکان، امنیت اجتماعی (نظارت اجتماعی، ناهنجاری‌های اجتماعی، محیط فیزیکی - کالبدی و آزادی حرکت) محله نیز با ۴ شاخص در غالب ۲۰ گویه موردسنجش قرار گرفت و نتایج نشان می‌دهد؛ از نظر نظارت اجتماعی؛ حضور و نظارت پلیس، نظارت بر محله خود و آشنایی با همسایگان به ترتیب با میانگین ۳۴/۹ درصد، ۴۱/۰ درصد و ۳۴/۹ درصد در سطح سنجش متوسط‌اند. و از نظر ناهنجاری‌های اجتماعی؛ افراد معتاد در محله، سرقت و دزدی به ترتیب با میانگین ۵۸/۴ درصد و ۳۲/۵ درصد در سطح سنجش خیلی زیاد، دعوا و درگیری و مزاحمت‌های خیابانی نیز با میانگین ۴۰/۴ و ۳۴/۳ درصد در سطح سنجش متوسط‌اند. و از نظر محیط فیزیکی - کالبدی؛ نورپردازی محله با میانگین ۳۸/۰ درصد در سطح سنجش خیلی کم، فضاهای خالی و متروکه با میانگین ۴۵/۲ درصد در سطح سنجش خیلی زیاد، تمایل به قدم زدن در کوچه و معابر تاریک، تردد ساکنین در شب، راحتی رفت‌وآمد به ترتیب با میانگین ۶۱/۴ درصد، ۵۰/۰ درصد، ۳۴/۳ درصد در سطح سنجش خیلی کم‌اند، و وجود کنج‌های تاریک با میانگین ۴۸/۲ درصد در سطح سنجش خیلی زیاد، دید واحدهای مسکونی و تجاری به کوچه با میانگین ۳۹/۸ درصد در سطح سنجش متوسط، وجود کاربری‌های ۲۴ ساعته با میانگین ۳۴/۹ درصد در سطح سنجش خیلی کم، درک مردم از مکان‌های محله، حد و مرز میان فضاهای عمومی و خصوصی، وجود کاربری‌های متنوع، احساس راحتی و آرامش به ترتیب با میانگین ۴۷/۰ درصد، ۴۲/۸ درصد، ۲۶/۷ درصد، و ۴۸/۲ درصد در سطح سنجش متوسط‌اند. و از نظر آزادی حرکت؛ وجود پیاده‌روهای سرزنده با میانگین ۴۷/۰ درصد در سطح سنجش خیلی کم است. بنابراین نتایج پرسشنامه حاکی از آن است که میانگین امنیت در بیشتر گویه‌ها پایین‌تر از سطح متوسط است و این بیانگر آن است که میزان امنیت محله در سطح متوسط و پایین قرار دارد.

جدول ۳. تحلیل پرسشنامه مبتنی بر آمار توصیفی

معنا	انحراف معیار	درصد فراوانی هر یک از پاسخ‌ها						بررسی وضع موجود محله مبتنی بر شاخص‌های امنیت محیطی (امنیت محله)
		واریانس	خیلی کم	کم	متوسط	زیاد	خیلی زیاد	
حضور و نظارت پلیس بر محله	۱/۱۴۰	۱/۲۹۹	۳۱/۳	۱۹/۳	۳۴/۹	۱۰/۸	۳/۶	حضور و نظارت پلیس بر محله
نظارت بر محله خود	۱/۱۰۷	۱/۲۲۶	۱۷/۵	۱۸/۱	۴۱/۰	۱۸/۱	۵/۴	نظارت بر محله خود
آشنایی ساکنین محله با همسایگان خود	۱/۰۵۲	۱/۱۰۶	۷/۲	۱۶/۳	۳۴/۹	۳۲/۵	۹/۵	آشنایی ساکنین محله با همسایگان خود
حضور افراد معتاد در سطح محله	۰/۹۳۹	۰/۸۸۱	۰/۶	۶/۶	۹/۵	۲۵/۳	۵۸/۴	حضور افراد معتاد در سطح محله
دزدی و سرقت در محله	۱/۰۹۲	۱/۱۹۳	۱/۸	۱۲/۰	۲۷/۷	۲۲/۹	۳۲/۵	دزدی و سرقت در محله
دعوا و درگیری‌های خیابانی	۱/۱۸۸	۱/۴۱۱	۹/۶	۱۲/۷	۴۰/۴	۱۸/۱	۱۹/۳	دعوا و درگیری‌های خیابانی
مزاحمت‌های خیابانی برای زنان و دختران	۱/۱۷۵	۱/۳۸۰	۱۵/۷	۲۸/۹	۳۴/۳	۱۰/۲	۱۰/۸	مزاحمت‌های خیابانی برای زنان و دختران
نورپردازی فضای محله در شب	۱/۲۴۰	۱/۵۳۸	۳۸/۰	۲۲/۹	۲۴/۱	۷/۸	۷/۷	نورپردازی فضای محله در شب
فضاهای خالی و متروکه جرم خیز	۱/۲۷۱	۱/۶۱۵	۶/۰	۱۲/۷	۱۱/۴	۲۴/۷	۴۵/۲	فضاهای خالی و متروکه جرم خیز
تمایل به قدم زدن در کوچه و معابر تاریک	۰/۹۳۳	۰/۸۷۱	۶/۴	۲۴/۷	۷/۸	۴/۲	۱/۸	تمایل به قدم زدن در کوچه و معابر تاریک
راحتی رفت‌وآمد شبانه	۱/۱۱۴	۱/۲۴۱	۵۰/۰	۲۱/۱	۱۹/۹	۵/۴	۳/۶	راحتی رفت‌وآمد شبانه
تردد ساکنین محله در ساعات پایانی شب	۱/۱۴۲	۱/۳۰۳	۳۴/۳	۲۹/۵	۲۱/۱	۱۱/۴	۳/۶	تردد ساکنین محله در ساعات پایانی شب
وجود کنج‌های تاریک و خلوت جرم خیز	۱/۳۰۱	۱/۶۹۲	۷/۸	۹/۰	۱۳/۹	۲۱/۱	۴۸/۲	وجود کنج‌های تاریک و خلوت جرم خیز
دید واحدهای تجاری و مسکونی به کوچه و معابر	۱/۲۲۳	۱/۴۹۷	۱۶/۳	۱۲/۷	۳۹/۸	۱۸/۱	۱۳/۳	دید واحدهای تجاری و مسکونی به کوچه و معابر
وجود کاربری‌های ۲۴ ساعته	۱/۰۹۷	۱/۲۰۳	۳۴/۹	۲۵/۳	۲۶/۵	۱۱/۴	۱/۸	وجود کاربری‌های ۲۴ ساعته
درک مردم از مکان‌های محله	۱/۰۶۴	۱/۱۳۳	۱۳/۳	۹/۰	۴۷/۰	۲۴/۱	۶/۶	درک مردم از مکان‌های محله
حد و مرز میان فضای عمومی و خصوصی	۱/۰۷۱	۱/۱۴۷	۱۳/۹	۱۵/۷	۴۲/۸	۲۲/۳	۵/۴	حد و مرز میان فضای عمومی و خصوصی
وجود کاربری‌های متنوع و جذاب	۱/۲۱۳	۱/۴۷۱	۱۶/۳	۱۰/۸	۳۶/۷	۲۸/۷	۱۱/۴	وجود کاربری‌های متنوع و جذاب
احساس راحتی و آرامش در محله	۰/۹۹۱	۰/۹۸۳	۱۶/۹	۱۵/۷	۴۸/۲	۱۸/۱	۱/۲	احساس راحتی و آرامش در محله
وجود پیاده‌روهای سرزنده جهت رفت‌وآمد افراد	۱/۰۲۵	۱/۰۵۱	۴۷/۰	۱۹/۹	۲۵/۹	۶/۶	۰/۶	وجود پیاده‌روهای سرزنده جهت رفت‌وآمد افراد

ارتباط حس مکان و امنیت اجتماعی

جهت سنجش ارتباط میان ابعاد حس مکان و امنیت اجتماعی ابتدا همبستگی میان متغیرهای حس مکان و امنیت اجتماعی مورد سنجش قرار می‌گیرد (منظور از همبستگی، هم‌تغییری دو متغیر است به صورتی که با کاهش یا افزایش در یک متغیر در متغیر دیگر کاهش یا افزایش رخ دهد، این دو متغیر را همبسته گویند. همبستگی جهت پیش‌بینی میان متغیرها از اهمیت بسیاری برخوردار است، آنچه در آزمون همبستگی مدنظر بوده است میزان سطح معناداری متغیرها است به‌گونه‌ای که اگر سطح معناداری کمتر یا مساوی ۰/۰۵ باشد در بردارنده این مفهوم است که می‌توان بیان داشت میان دو متغیر همبستگی وجود دارد). بنابراین، جهت سنجش ارتباط میان ابعاد حس مکان و امنیت اجتماعی همان‌طور که قبلاً ذکر آن رفت از آزمون همبستگی پیرسون استفاده شده است. به‌گونه‌ای که ابعاد کالبدی، عملکردی، ادراکی - شناختی حس مکان به‌طور جداگانه با ابعاد امنیت اجتماعی (نظارت اجتماعی، ناهنجاری‌های اجتماعی، محیط فیزیکی - کالبدی و آزادی حرکت) سنجیده شدند و نتایج هر کدام در جداول جداگانه آورده شده است. نتایج جدول ۴، بیانگر آن است که از میان ده گویه کالبدی حس مکان به‌جز یک گویه (وجود فضای سبز) که با حضور و نظارت پلیس بر محله، آشنایی ساکنین با همسایگان خود، دزدی و سرقت، فضاهای خالی و متروکه جرم خیز، کنج‌های تاریک و خلوت، دید واحدهای تجاری و مسکونی به‌کوچه، وجود کاربری‌های متنوع، و دو گویه (نمای باارزش، بناهای تاریخی و جذاب) با حضور افراد معتاد در سطح محله، یک گویه (اختلاط کاربری) با دعوا و درگیری‌های خیابانی، تردد ساکنین محله در شب، و یک گویه (بناهای تاریخی و جذاب) با وجود کاربری‌های ۲۴ ساعته، دزدی و سرقت همبستگی ندارند، بین مابقی گویه‌ها با ابعاد امنیت اجتماعی معناداری وجود دارد زیرا مقدار معناداری آن‌ها کمتر یا مساوی ۰/۰۵ است. جدول ۴، جدول ۵، و جدول ۶ تحلیل پرسشنامه مبتنی بر آمار استنباطی را نشان می‌دهد.

جدول ۴. تحلیل پرسشنامه مبتنی بر آمار استنباطی (آزمون همبستگی پیرسون بعد کالبدی و امنیت اجتماعی)

محلله از نظر زیست‌محیطی	وجود آلودگی‌های بصری	وجود فضای سبز	نمای با ارزش	کاربری‌های فعال	خاص بودن محلله	هویت خاص محلله	اختلاف کاربری	سازگاری کاربری‌ها	بندی تاریخی و جذاب	
Correlation	۰/۴۶۰	-۰/۴۳۲	-۰/۱۶۰	-۰/۴۳۱	-۰/۷۴۳	-۰/۳۱۹	-۰/۳۷۹	-۰/۴۸۹	-۰/۲۴۱	حضور و نظارت پلیس بر محلله
Sig(2-tailed)	۰/۰۰۰	۰/۰۰۰	۰/۱۳۰	۰/۰۰۰	۰/۰۰۱	۰/۰۰۲	۰/۰۰۵	۰/۰۰۰	۰/۰۱۷	
Correlation	۰/۲۵۷	۰/۳۰۲	۰/۱۷۰	۰/۳۵۶	۰/۵۸۱	۰/۳۲۵	۰/۲۶۹	۰/۳۷۳	۰/۲۴۸	نظارت بر محله خود
Sig(2-tailed)	۰/۰۱۱	۰/۰۰۳	۰/۱۲۲	۰/۰۰۰	۰/۰۰۰	۰/۰۰۱	۰/۰۰۴	۰/۰۰۰	۰/۰۰۵	
Correlation	۰/۴۰۰	۰/۳۷۰	۰/۱۵۱	۰/۲۱۸	-۰/۴۶۰	-۰/۴۷۴	۰/۱۸۸	۰/۳۱۹	۰/۲۳۳	آشنایی ساکنین محله با همسایگان خود
Sig(2-tailed)	۰/۰۰۰	۰/۰۰۰	۰/۱۳۹	۰/۰۰۵	۰/۰۰۰	۰/۰۰۰	۰/۰۲۳	۰/۰۰۱	۰/۰۱۶	
Correlation	-۰/۲۴۵	۰/۲۱۳	۰/۶۰۵	-۰/۲۸۰	۰/۱۲۵	۰/۱۹۶	۰/۲۲۴	۰/۵۵۰	۰/۱۴۳	حضور افراد معتاد در سطح محله
Sig(2-tailed)	۰/۰۱۹	۰/۰۳۵	۰/۰۰۰	۰/۰۰۰	۰/۲۱۹	۰/۰۲۵	۰/۰۲۱	۰/۰۰۰	۰/۱۶۵	
Correlation	-۰/۲۷۹	۰/۳۱۲	-۰/۱۰۷	-۰/۲۲۳	-۰/۲۸۳	۰/۳۰۸	۰/۲۹۰	۰/۲۵۴	۰/۱۱۱	دزدی و سرقت در محله
Sig(2-tailed)	۰/۰۰۵	۰/۰۰۲	۰/۲۴۹	۰/۰۲۷	۰/۰۰۵	۰/۰۰۳	۰/۰۰۴	۰/۰۱۸	۰/۲۷۷	
Correlation	۰/۲۸۷	۰/۲۴۴	۰/۱۹۰	۰/۲۳۳	۰/۲۷۲	۰/۲۵۶	۰/۲۵۰	۰/۱۶۰	۰/۱۹۰	دعوا و درگیری‌های خیابانی
Sig(2-tailed)	۰/۰۰۵	۰/۰۲۶	۰/۰۳۴	۰/۰۲۱	۰/۰۱۷	۰/۰۱۱	۰/۰۱۳	۰/۱۱۶	۰/۰۲۷	
Correlation	۰/۲۷۵	۰/۲۶۶	۰/۲۶۴	-۰/۲۲۴	-۰/۱۸۵	۰/۲۵۰	-۰/۲۴۳	۰/۱۹۷	۰/۲۲۲	مزاحمت‌های خیابانی برای زنان و دختران
Sig(2-tailed)	۰/۰۰۳	۰/۰۰۴	۰/۰۰۵	۰/۰۰۳	۰/۰۴۱	۰/۰۰۵	۰/۰۱۲	۰/۰۴۲	۰/۰۲۸	
Correlation	۰/۳۱۲	-۰/۲۹۲	۰/۲۱۱	۰/۲۸۰	۰/۲۵۶	۰/۲۶۶	۰/۲۱۹	۰/۲۶۵	۰/۲۱۳	نورپردازی فضای محله در شب
Sig(2-tailed)	۰/۰۰۰	۰/۰۰۴	۰/۰۳۶	۰/۰۰۵	۰/۰۰۴	۰/۰۰۵	۰/۰۳۱	۰/۰۰۴	۰/۰۲۵	
Correlation	۰/۲۲۵	۰/۲۲۶	۰/۰۱۱	۰/۲۱۴	-۰/۲۱۹	-۰/۲۱۹	۰/۲۳۸	۰/۲۷۴	۰/۲۴۳	فضاهای خالی و متروکه جرم خیز
Sig(2-tailed)	۰/۰۲۸	۰/۰۱۳	۰/۲۷۷	۰/۰۳۱	۰/۰۲۳	۰/۰۰۴	۰/۰۰۴	۰/۰۰۳	۰/۰۲۲	
Correlation	۰/۲۹۸	۰/۲۵۸	۰/۲۸۱	-۰/۲۶۹	-۰/۲۶۷	۰/۲۲۵	۰/۲۷۳	۰/۳۰۰	۰/۳۱۲	تمایل به قدم زدن در کوچه و معابر تاریک
Sig(2-tailed)	۰/۰۰۳	۰/۰۲۸	۰/۰۰۰	۰/۰۰۵	۰/۰۰۵	۰/۰۲۵	۰/۰۲۵	۰/۰۰۲	۰/۰۰۲	
Correlation	۰/۲۸۶	-۰/۲۵۳	۰/۴۳۳	-۰/۲۲۲	۰/۲۱۸	۰/۲۱۲	۰/۲۰۰	۰/۲۱۰	۰/۱۹۶	راحتی رفت‌وآمد شبانه
Sig(2-tailed)	۰/۰۰۵	۰/۰۲۸	۰/۰۰۰	۰/۰۲۲	۰/۰۰۵	۰/۰۳۵	۰/۰۱۶	۰/۰۰۵	۰/۰۲۵	
Correlation	۰/۲۴۰	۰/۲۱۸	۰/۱۹۹	۰/۳۲۷	۰/۳۲۹	۰/۲۵۳	۰/۲۴۹	-۰/۱۵۱	۰/۲۰۸	تردد ساکنین محله در

۰/۰۳۳	۰/۰۰۴	۰/۱۳۹	۰/۰۱۷	۰/۰۰۵	۰/۰۰۱	۰/۰۰۱	۰/۰۲۷	۰/۰۳۱	۰/۰۰۴	Sig(2-tailed)	ساعات پایانی شب
۰/۲۳۴	۰/۲۴۴	۰/۲۳۰	۰/۲۵۲	-۰/۲۸۴	۰/۲۷۳	۰/۲۹۰	۰/۱۷۰	۰/۲۳۲	۰/۲۳۱	Correlation	وجود کنج‌های تاریک و خلوت جرم خیز
۰/۰۲۸	۰/۰۲۱	۰/۰۲۳	۰/۰۱۶	۰/۰۰۴	۰/۰۲۴	۰/۰۰۲	۰/۰۹۴	۰/۰۱۸	۰/۰۲۱	Sig(2-tailed)	دید واحدهای تجاری و مسکونی به کوچه
۰/۳۰۶	۰/۳۵۰	۰/۲۸۰	۰/۲۵۹	۰/۲۴۶	۰/۲۷۸	۰/۲۰۴	۰/۱۷۰	۰/۲۴۲	۰/۲۱۹	Correlation	وجود کاربری‌های ۲۴ ساعته
۰/۰۰۰	۰/۰۰۰	۰/۰۰۳	۰/۰۰۵	۰/۰۱۲	۰/۰۰۳	۰/۰۰۵	۰/۰۹۴	۰/۰۱۱	۰/۰۲۲	Sig(2-tailed)	درک مردم از مکان‌های محله
۰/۱۲۴	۰/۳۱۰	۰/۱۹۸	۰/۲۰۱	۰/۲۳۲	۰/۲۳۹	۰/۳۷۲	۰/۴۲۱	۰/۲۷۷	۰/۲۷۰	Correlation	حد و مرز میان فضای عمومی و خصوصی
۰/۲۲۳	۰/۰۰۰	۰/۰۳۵	۰/۰۱۱	۰/۰۲۶	۰/۰۰۰	۰/۰۰۰	۰/۰۰۰	۰/۰۲۱	۰/۰۰۲	Sig(2-tailed)	وجود کاربری‌های متنوع و جذاب
۰/۲۱۸	۰/۳۲۰	۰/۲۰۴	۰/۲۱۹	۰/۲۱۴	۰/۳۱۹	۰/۲۷۶	۰/۱۸۲	۰/۱۹۹	۰/۲۲۰	Correlation	احساس راحتی و آرامش در محله
۰/۰۳۳	۰/۰۰۰	۰/۰۰۵	۰/۰۱۲	۰/۰۳۳	۰/۰۰۰	۰/۰۰۰	۰/۰۴۳	۰/۰۳۳	۰/۰۰۴	Sig(2-tailed)	وجود پیاده‌روهایی سرزنده
۰/۱۹۰	۰/۲۱۶	۰/۲۷۷	۰/۲۳۶	۰/۲۳۸	۰/۲۸۵	۰/۲۶۱	۰/۲۱۰	۰/۱۹۰	۰/۲۳۰	Correlation	
۰/۰۲۷	۰/۰۲۴	۰/۰۰۴	۰/۰۲۳	۰/۰۱۸	۰/۰۲۳	۰/۰۲۴	۰/۰۲۴	۰/۰۳۳	۰/۰۰۰	Sig(2-tailed)	
۰/۱۶۱	۰/۲۲۸	۰/۲۶۰	۰/۱۹۷	۰/۲۳۶	۰/۲۷۱	۰/۲۴۳	۰/۰۳۹	۰/۳۰۱	۰/۳۴۴	Correlation	
۰/۰۲۸	۰/۰۰۳	۰/۰۰۱	۰/۰۲۸	۰/۰۱۹	۰/۰۰۵	۰/۰۰۲	۰/۰۱۶	۰/۰۰۰	۰/۰۰۰	Sig(2-tailed)	
۰/۵۴۲	۰/۲۲۵	۰/۲۶۸	۰/۲۶۹	۰/۲۸۹	۰/۳۲۰	-۰/۱۲۶	۰/۲۵۳	۰/۲۸۰	۰/۳۴۳	Correlation	
۰/۰۰۰	۰/۰۰۴	۰/۰۰۱	۰/۰۰۱	۰/۰۰۰	۰/۰۰۰	۰/۰۰۸	۰/۰۰۴	۰/۰۳۲	۰/۰۰۰	Sig(2-tailed)	
۰/۱۳۳	۰/۱۹۰	۰/۱۶۹	۰/۲۱۵	۰/۱۸۹	۰/۱۸۶	-۰/۲۰۸	۰/۴۳۲	۰/۲۱۸	۰/۲۳۹	Correlation	
۰/۰۲۹	۰/۰۴۴	۰/۰۴۸	۰/۰۲۴	۰/۰۴۷	۰/۰۴۸	۰/۰۳۵	۰/۰۰۰	۰/۰۳۰	۰/۰۰۱	Sig(2-tailed)	

همچنین، نتایج جدول ۵ حاکی از آن است که از میان ۹ گویه بعد عملکردی به‌جز یک گویه (مکان‌های گذران اوقات فراغت) که با حضور و نظارت پلیس بر محله، دعوا و درگیری‌های خیابانی، فضاهای خالی و متروکه جرم خیز، وجود کنج‌های تاریک و خلوت، احساس راحتی و آرامش در محله، و یک گویه (شرکت در مراسمات مذهبی) با فضاهای خالی و متروکه جرم خیز، و یک گویه (مطلوبیت خدمات و زیرساخت) با نظارت بر محله، و یک گویه (امنیت محله) با حد و مرز میان فضاهای عمومی و خصوصی، دو گویه (دسترسی به واحد مسکونی، گوناگونی فعالیت) با حضور افراد معنادار در سطح محله همبستگی وجود ندارد، بین مابقی گویه‌ها ابعاد عملکردی با ابعاد امنیت اجتماعی همبستگی معناداری وجود دارد زیرا مقدار معناداری آن‌ها کمتر ۰/۰۵ است.

جدول ۵. تحلیل پرسشنامه مبتنی بر آمار استنباطی (آزمون همبستگی پیرسون بعد عملکردی و امنیت اجتماعی)

مکان‌های گذران اوقات فراغت	فضاهای جهت تعاملات مردمی	شرکت در مراسمات مذهبی	رابطه چهره به چهره	مطلوبیت خدمات و زیرساخت	امنیت محله	دسترسی به واحد مسکونی	دسترسی به خدمات محلی	گوناگونی فعالیت و عملکرد
۰/۰۶۶	۰/۲۸۱	۰/۵۶۶	۰/۲۱۳	۰/۲۲۲	۰/۳۱۲	۰/۲۱۳	۰/۲۸۸	۰/۲۳۳
۰/۵۱۹	۰/۰۰۰	۰/۰۰۰	۰/۰۳۵	۰/۰۱۶	۰/۰۰۲	۰/۰۳۵	۰/۰۰۴	۰/۰۲۱
۰/۲۸۱	۰/۴۲۹	۰/۵۳۸	۰/۲۳۳	۰/۱۳۳	-۰/۲۹۲	۰/۲۱۳	۰/۲۸۱	۰/۲۳۸
۰/۰۰۵	۰/۰۰۰	۰/۰۰۰	۰/۰۲۷	۰/۱۹۲	۰/۰۰۴	۰/۰۳۵	۰/۰۰۵	۰/۰۱۸
۰/۲۱۰	۰/۲۰۰	۰/۲۹۲	۰/۲۱۴	۰/۲۷۸	۰/۳۲۳	۰/۳۰۰	۰/۳۳۰	۰/۲۲۸
۰/۰۳۳	۰/۰۲۴	۰/۰۰۳	۰/۰۳۳	۰/۰۲۱	۰/۰۰۱	۰/۰۰۱	۰/۰۰۰	۰/۰۰۰
۰/۲۱۱	۰/۲۱۸	۰/۲۰۱	۰/۱۹۳	۰/۲۱۴	۰/۲۴۸	۰/۰۸۵	-۰/۲۳۰	۰/۱۳۳
۰/۰۱۶	۰/۰۲۲	۰/۰۳۴	۰/۰۴۶	۰/۰۱۸	۰/۰۰۴	۰/۰۰۷	۰/۰۲۰	۰/۱۹۲
۰/۲۳۶	۰/۲۰۳	۰/۱۹۸	۰/۱۹۵	۰/۱۸۴	۰/۲۰۳	۰/۲۰۷	-۰/۲۴۵	۰/۲۷۰
۰/۰۱۶	۰/۰۳۶	۰/۰۴۲	۰/۰۴۳	۰/۰۲۵	۰/۰۱۳	۰/۰۲۶	۰/۰۲۱	۰/۰۰۵
۰/۰۶۵	۰/۲۸۹	-۰/۲۰۳	-۰/۲۰۴	۰/۱۹۸	۰/۲۰۷	۰/۲۷۷	۰/۴۵۱	۰/۴۲۱
۰/۴۰۷	۰/۰۰۱	۰/۰۰۱	۰/۰۲۶	۰/۰۲۹	۰/۰۳۵	۰/۰۰۴	۰/۰۰۰	۰/۰۰۰
۰/۱۹۹	۰/۲۷۲	-۰/۲۶۴	۰/۲۷۵	۰/۲۳۳	۰/۲۲۰	۰/۲۸۳	۰/۲۵۱	۰/۲۶۵
۰/۰۲۳	۰/۰۰۴	۰/۰۰۵	۰/۰۰۴	۰/۰۲۶	۰/۰۲۹	۰/۰۰۳	۰/۰۱۲	۰/۰۰۵
۰/۱۹۵	۰/۳۰۲	۰/۳۱۸	۰/۳۱۲	۰/۳۷۰	۰/۳۰۱	-۰/۲۸۰	۰/۲۳۷	۰/۲۴۳
۰/۰۳۶	۰/۰۰۱	۰/۰۰۰	۰/۰۰۱	۰/۰۰۰	۰/۰۰۰	۰/۰۰۳	۰/۰۲۷	۰/۰۳۶
۰/۱۳۲	۰/۱۹۹	۰/۰۴۹	۰/۲۰۰	۰/۲۱۲	۰/۲۲۱	۰/۲۴۴	۰/۲۸۳	۰/۲۹۸
۰/۱۹۲	۰/۰۳۸	۰/۵۳۳	۰/۰۲۱	۰/۰۲۴	۰/۰۳۸	۰/۰۳۶	۰/۰۰۳	۰/۰۰۳
۰/۴۵۶	۰/۲۱۵	۰/۲۰۰	۰/۳۸۰	۰/۴۶۰	۰/۳۱۱	۰/۲۲۶	۰/۲۰۸	۰/۲۲۳
۰/۰۰۰	۰/۰۲۹	۰/۰۳۶	۰/۰۰۰	۰/۰۰۰	۰/۰۳۴	۰/۰۲۶	۰/۰۳۶	۰/۰۲۸
۰/۲۲۹	۰/۲۸۴	۰/۱۹۸	۰/۲۳۵	۰/۲۴۹	۰/۸۴	۰/۲۳۷	۰/۲۲۸	۰/۲۴۳
۰/۰۲۲	۰/۰۱۱	۰/۰۳۳	۰/۰۲۶	۰/۰۰۱	۰/۰۰۰	۰/۰۲۸	۰/۰۳۳	۰/۰۲۶
۰/۳۶۰	۰/۲۸۰	۰/۲۰۹	۰/۲۱۱	۰/۳۰۰	۰/۳۱۱	۰/۲۲۶	۰/۲۳۲	۰/۲۱۹

یابانی شب	Sig(2-tailed)	۰/۰۰۰	۰/۰۱۲	۰/۰۲۰	۰/۰۳۳	۰/۰۰۰	۰/۰۰۰	۰/۰۱۱	۰/۰۱۶	۰/۰۲۱
وجود کنج‌های تاریک و خلوت	Correlation	۰/۱۰۵	۰/۱۹۷	۰/۲۰۰	۰/۲۰۲	۰/۲۳۹	۰/۲۳۳	۰/۲۷۰	۰/۲۸۸	۰/۳۰۵
جرم خیز	Sig(2-tailed)	۰/۱۷۷	۰/۰۲۹	۰/۰۱۳	۰/۰۳۸	۰/۰۲۷	۰/۰۳۰	۰/۰۱۲	۰/۰۰۲	۰/۰۰۰
دید واحدهای تجاری و مسکونی	Correlation	۰/۱۹۰	۰/۲۹۵	۰/۲۹۰	۰/۳۳۹	۰/۲۳۰	۰/۲۱۷	۰/۳۱۱	۰/۳۵۸	۰/۳۴۲
به کوچه	Sig(2-tailed)	۰/۰۳۳	۰/۰۰۱	۰/۰۰۲	۰/۰۰۱	۰/۰۱۱	۰/۰۲۲	۰/۰۰۰	۰/۰۰۰	۰/۰۰۰
وجود کاربری‌های ۲۴ ساعته	Correlation	۰/۲۱۰	۰/۲۳۰	۰/۲۸۹	۰/۲۷۶	۰/۳۸۰	۰/۴۱۰	۰/۲۹۱	۰/۳۷۸	۰/۲۵۰
درک مردم از مکان‌های محله	Sig(2-tailed)	۰/۰۲۴	۰/۰۱۱	۰/۰۰۵	۰/۰۰۴	۰/۰۰۰	۰/۰۰۰	۰/۰۰۱	۰/۰۰۲	۰/۰۰۵
حد و مرز میان فضای عمومی و خصوصی	Correlation	۰/۲۰۰	۰/۲۶۰	۰/۳۲۶	۰/۲۲۸	۰/۲۵۵	۰/۲۳۰	۰/۳۱۸	۰/۳۴۶	۰/۲۶۸
وجود کاربری‌های متنوع و جذاب	Sig(2-tailed)	۰/۰۲۸	۰/۰۳۹	۰/۰۰۰	۰/۰۰۵	۰/۰۱۲	۰/۰۱۶	۰/۰۰۰	۰/۰۰۰	۰/۰۰۰
احساس راحتی و آرامش در محله	Correlation	۰/۱۹۶	۰/۲۷۰	۰/۳۰۱	۰/۲۵۶	۰/۲۰۰	۰/۱۳۵	۰/۲۲۰	۰/۳۴۱	۰/۲۵۰
وجود پیاده‌روهای سرزنده	Sig(2-tailed)	۰/۰۲۹	۰/۰۰۴	۰/۰۰۱	۰/۰۰۳	۰/۰۲۲	۰/۱۲۶	۰/۰۱۶	۰/۰۱۲	۰/۰۰۴
	Correlation	۰/۳۸۵	۰/۲۶۰	۰/۳۰۴	۰/۱۹۷	۰/۳۲۸	۰/۳۶۶	۰/۲۷۸	۰/۲۴۶	۰/۲۵۹
	Sig(2-tailed)	۰/۰۰۰	۰/۰۰۳	۰/۰۰۰	۰/۰۱۱	۰/۰۰۰	۰/۰۰۰	۰/۰۰۴	۰/۰۰۵	۰/۰۰۳
	Correlation	۰/۱۰۲	۰/۲۷۶	۰/۳۳۱	۰/۲۶۲	۰/۲۱۲	۰/۲۰۷	۰/۲۲۶	۰/۲۰۰	۰/۲۱۶
	Sig(2-tailed)	۰/۱۹۲	۰/۰۱۳	۰/۰۰۰	۰/۰۲۲	۰/۰۰۵	۰/۰۰۲	۰/۰۰۴	۰/۰۲۲	۰/۰۲۱
	Correlation	۰/۴۱۲	۰/۲۱۵	۰/۲۰۱	۰/۲۵۸	۰/۲۸۸	۰/۲۴۱	۰/۲۶۶	۰/۲۰۸	۰/۲۱۵
	Sig(2-tailed)	۰/۰۰۰	۰/۰۱۸	۰/۰۳۳	۰/۰۰۴	۰/۰۰۲	۰/۰۱۶	۰/۰۰۴	۰/۰۲۱	۰/۰۱۴

و نتایج جدول ۶ نیز دربردارنده آن است که از میان ۹ گویه بعد ادراکی - شناختی حس مکان به جز دو گویه (احساس دل‌تنگی، مهم بودن اتفاقات محلی) با حضور و نظارت پلیس، یک گویه (مکان‌های خاطره‌انگیز) با آشنایی با ساکنین محله و دو گویه (مکان‌های خاطره‌انگیز و احساس دل‌تنگی) با حضور افراد معتاد در محله، و یک گویه (احساس رضایت و خشنودی) با راحتی رفت‌وآمد شبانه همبستگی وجود ندارد. مابقی گویه‌ها ادراکی با ابعاد امنیت اجتماعی همبستگی معناداری دارند زیرا مقدار معناداری آن‌ها کمتر یا مساوی ۰/۰۵ است.

جدول ۶. تحلیل پرسشنامه مبتنی بر آمار استنباطی (آزمون همبستگی پیرسون بعد ادراکی - شناختی و امنیت اجتماعی)

مکان‌های خاطره‌انگیز	مکان‌های جهت‌دهنده	نظارت مردم و مسوولان	احساس رضایت و خشنودی	احساس دل‌تنگی	مهم بودن اتفاقات محله	وابستگی احساسی به محله	سازمان‌های کارها در محله	صمیمیت با همسایگان		
۰/۴۵۰	۰/۴۳۱	-۰/۲۹۲	۰/۳۷۲	۰/۱۹۶	۰/۱۸۷	۰/۳۳۹	۰/۳۸۰	۰/۳۲۰	Correlation	حضور و نظارت پلیس بر محله
۰/۰۰۰	۰/۰۰۰	۰/۰۰۴	۰/۰۰۰	۰/۱۰۰	۰/۱۱۱	۰/۰۰۱	۰/۰۰۰	۰/۰۰۱	Sig(2-tailed)	
۰/۲۸۰	۰/۳۲۲	۰/۰۲۱	۰/۳۹۲	۰/۳۲۵	۰/۳۵۰	۰/۳۸۴	۰/۳۰۴	۰/۲۲۵	Correlation	نظارت بر محله خود
۰/۰۰۰	۰/۰۰۱	۰/۰۰۳	۰/۰۰۰	۰/۰۰۱	۰/۰۰۲	۰/۰۰۱	۰/۰۰۰	۰/۰۲۶	Sig(2-tailed)	
۰/۱۳۹	۰/۲۰۷	-۰/۲۱۹	۰/۲۵۳	۰/۲۵۲	۰/۲۳۹	۰/۲۹۲	۰/۲۷۲	۰/۳۴۷	Correlation	آشنایی ساکنین محله با همسایگان خود
۰/۲۱۳	۰/۰۱۱	۰/۰۰۵	۰/۰۰۳	۰/۰۰۳	۰/۰۰۴	۰/۰۰۵	۰/۰۱۱	۰/۰۰۰	Sig(2-tailed)	
۰/۱۲۲	۰/۱۹۴	۰/۱۹۸	۰/۲۰۱	۰/۱۹۰	۰/۲۰۳	۰/۲۱۰	۰/۲۵۲	۰/۲۱۹	Correlation	حضور افراد معتاد در سطح محله
۰/۳۷۶	۰/۰۳۵	۰/۰۲۳	۰/۰۴۲	۰/۰۵۲	۰/۰۴۳	۰/۰۴۰	۰/۰۱۱	۰/۰۰۵	Sig(2-tailed)	
۰/۳۰۲	۰/۳۳۹	۰/۲۲۹	۰/۲۰۰	۰/۲۳۷	۰/۱۹۴	۰/۱۹۴	۰/۲۱۸	۰/۲۱۹	Correlation	زدی و سرقت در محله
۰/۰۰۰	۰/۰۰۲	۰/۰۰۰	۰/۰۱۶	۰/۰۱۱	۰/۰۳۵	۰/۰۱۲	۰/۰۰۵	۰/۰۰۵	Sig(2-tailed)	
۰/۲۶۴	۰/۲۱۷	۰/۲۰۰	۰/۳۴۲	۰/۳۲۳	۰/۲۹۰	۰/۳۴۴	۰/۲۱۹	۰/۲۵۰	Correlation	دعوا و درگیری‌های خیابانی
۰/۰۰۴	۰/۰۱۱	۰/۰۱۸	۰/۰۰۰	۰/۰۰۰	۰/۰۰۰	۰/۰۰۰	۰/۰۱۶	۰/۰۰۵	Sig(2-tailed)	
۰/۳۸۶	۰/۳۴۸	۰/۲۶۰	۰/۲۵۴	۰/۳۲۱	۰/۲۲۷	۰/۲۰۱	۰/۲۶۹	۰/۲۱۹	Correlation	مزامنه‌های خیابانی برای زنان و دختران
۰/۰۰۰	۰/۰۰۰	۰/۰۲۱	۰/۰۲۳	۰/۰۱۲	۰/۰۲۲	۰/۰۲۰	۰/۰۰۴	۰/۰۱۹	Sig(2-tailed)	
۰/۲۸۵	۰/۳۰۰	۰/۳۱۲	۰/۳۴۹	-۰/۳۲۹	۰/۱۹۹	۰/۲۴۰	۰/۲۳۵	۰/۳۲۲	Correlation	نورپردازی فضای محله در شب
۰/۰۰۲	۰/۰۰۱	۰/۰۰۰	۰/۰۲۴	۰/۰۱۲	۰/۰۳۲	۰/۰۱۳	۰/۰۰۵	۰/۰۰۴	Sig(2-tailed)	
۰/۱۹۰	۰/۲۰۷	۰/۲۰۹	۰/۲۲۴	۰/۲۳۲	۰/۲۵۶	۰/۲۲۴	۰/۲۱۲	۰/۲۰۳	Correlation	فضاهای خالی و متروکه جرم خیز
۰/۰۳۱	۰/۰۱۶	۰/۰۱۴	۰/۰۰۴	۰/۰۱۲	۰/۰۰۲	۰/۰۰۴	۰/۰۱۰	۰/۰۰۵	Sig(2-tailed)	
۰/۱۹۴	۰/۲۲۰	۰/۲۷۰	۰/۲۵۷	۰/۲۰۰	۰/۲۱۸	۰/۲۱۴	۰/۲۹۱	۰/۱۹۶	Correlation	تمایل به قدم زدن در کوچه و معابر تاریک
۰/۰۲۴	۰/۰۱۶	۰/۰۰۳	۰/۰۰۵	۰/۰۲۲	۰/۰۱۹	۰/۰۱۴	۰/۰۰۰	۰/۰۳۳	Sig(2-tailed)	
۰/۲۸۵	۰/۲۲۲	۰/۳۱۴	۰/۰۳۹	۰/۳۳۳	۰/۲۶۷	۰/۳۲۸	۰/۲۳۴	۰/۲۲۰	Correlation	راحتی رفت‌وآمد شبانه
۰/۰۰۲	۰/۰۰۵	۰/۰۰۰	۰/۶۱۷	۰/۰۰۴	۰/۰۱۴	۰/۰۱۲	۰/۰۰۵	۰/۰۲۱	Sig(2-tailed)	
۰/۲۸۹	۰/۲۹۰	۰/۲۹۶	۰/۳۱۶	۰/۲۱۹	۰/۲۰۱	۰/۲۲۸	۰/۱۹۰	۰/۲۱۸	Correlation	تردد ساکنین محله در ساعات یابانی شب
۰/۰۰۲	۰/۰۰۲	۰/۰۰۰	۰/۰۱۳	۰/۰۱۶	۰/۰۰۵	۰/۰۰۴	۰/۰۲۲	۰/۰۱۶	Sig(2-tailed)	
۰/۲۷۳	۰/۲۶۹	۰/۲۱۵	۰/۲۱۲	۰/۲۶۲	۰/۲۱۰	۰/۲۰۶	۰/۳۰۴	۰/۲۰۰	Correlation	وجود کنج‌های تاریک و خلوت جرم خیز
۰/۰۰۳	۰/۰۰۵	۰/۰۱۸	۰/۰۲۳	۰/۰۰۴	۰/۰۱۶	۰/۰۰۳	۰/۰۰۰	۰/۰۲۱	Sig(2-tailed)	
۰/۳۳۹	۰/۳۰۷	۰/۲۹۵	۰/۲۵۳	۰/۲۵۲	۰/۲۲۹	۰/۲۹۲	۰/۳۰۰	۰/۳۴۷	Correlation	دید واحدهای تجاری و

-.000	-.005	-.002	-.001	-.001	-.005	-.000	-.001	-.000	Sig(2-tailed)	مسکونی به کوچه
-.318	-.327	-.332	-.358	-.331	-.330	-.214	-.252	-.219	Correlation	وجود کاربری‌های ۲۴ ساعته
-.002	-.001	-.000	-.002	-.011	-.018	-.019	-.005	-.004	Sig(2-tailed)	
-.139	-.207	-.195	-.253	-.252	-.209	-.218	-.392	-.347	Correlation	درک مردم از مکان‌های محله
-.000	-.016	-.023	-.001	-.001	-.011	-.013	-.000	-.000	Sig(2-tailed)	
-.413	-.377	-.194	-.258	-.231	-.268	-.355	-.252	-.229	Correlation	حد و مرز میان فضای عمومی و خصوصی
-.000	-.001	-.023	-.005	-.015	-.002	-.000	-.001	-.005	Sig(2-tailed)	
-.102	-.239	-.196	-.243	-.197	-.246	-.194	-.248	-.239	Correlation	وجود کاربری‌های متنوع و جذاب
-.000	-.002	-.005	-.004	-.011	-.004	-.012	-.005	-.005	Sig(2-tailed)	
-.280	-.270	-.244	-.342	-.223	-.290	-.244	-.252	-.250	Correlation	احساس راحتی و آرامش در محله
-.000	-.004	-.005	-.000	-.000	-.000	-.002	-.004	-.000	Sig(2-tailed)	
-.239	-.234	-.272	-.261	-.217	-.189	-.198	-.193	-.205	Correlation	وجود پیاده‌روهای سرزنده
-.016	-.022	-.001	-.003	-.004	-.022	-.020	-.013	-.023	Sig(2-tailed)	

از این حیث مطابق جداول شماره‌های ۴، ۵، و ۶ میان ابعاد حس مکان و امنیت اجتماعی همبستگی و ارتباط وجود دارد. بنابراین در ادامه با آزمون رگرسیون چندمتغیره مقدار این ارتباط مشخص می‌گردد. جدول ۷ خلاصه مدل رگرسیون بیانگر آن است که ابعاد حس مکان چقدر قادر به پیش‌بینی تغییرات ایجادشده در ابعاد امنیت اجتماعی هستند.

جدول ۷. خلاصه مدل رگرسیون و ضریب تعیین

همبستگی R	ضریب تعیین R ²	ضریب تعیین تعدیل شده	خطای استاندارد برآورده
۰/۵۹	۰/۴۲	۰/۲۸	۱۲/۵۲

میزان R یا همبستگی میان ابعاد حس مکان و امنیت اجتماعی ۰/۵۹ و در سطح متوسط است. که ضریب R² یا ضریب تعیین بیانگر آن است که ۰/۴۲ از تغییرات ابعاد امنیت اجتماعی مربوط به ابعاد حس مکان است. به سخنی دیگر ۰/۴۲ درصد از تغییرات امنیت اجتماعی توسط ابعاد حس مکان پیش‌بینی می‌شود. در مرحله بعدی در جدول ۸، آزمون ANOVA برای تعیین سطح معناداری و تأیید مدل خطی رگرسیون انجام شده است. در صورت تأیید مدل خطی رگرسیون ابعاد حس مکان قادرند تغییرات به وجود آمده در امنیت اجتماعی را پیش‌بینی کنند.

جدول ۸. آزمون ANOVA جهت تعیین سطح معنی‌داری و تأیید مدل خطی

مدل	مجموعه مجذورات	جذر میانگین	F	سطح معناداری
رگرسیون	۷۹۵۴/۷۴۱	۸۸۳/۸۶۰		۰/۰۰۱
باقی‌مانده	۱۵۰۵۹/۱۱۸	۱۵۶/۸۶۶	۵/۶۳۴	
کل	۲۳۰۱۳/۵۸۵			

جدول ۸ نشانگر آن است که سطح معناداری با توجه به مقدار F برابر ۰/۰۰۱ است که نشانگر تأیید مدل خطی رگرسیون است. با تکیه به نتایج می‌توان بیان داشت ابعاد حس مکان بر امنیت اجتماعی موثر است و می‌تواند تغییرات ایجادشده در امنیت اجتماعی را پیش‌بینی کند.

بحث

در پژوهش حاضر، نتایج مؤید پژوهش‌های پیشین است (Newman, 1973، جیکویز، ۱۳۸۶؛ نبوی و همکاران، ۱۳۸۷؛ رضوان و فتحی، ۱۳۹۱؛ خدایی و همکاران، ۱۳۹۳؛ عبدی و همکاران، ۱۳۹۷؛ رسولی شورستان، ۱۳۹۷؛ حسین‌آبادی و همکاران، ۱۳۹۹؛ زارعی و همکاران، ۱۳۹۹؛ کاملی و عظمتی، ۱۴۰۰). بدین معنا که با تمرکز بر مؤلفه‌های کالبدی محله

آبشوران و ارتقای کاربری‌های ترویج کننده حضور در فضا، بهبود وضعیت چیدمان فضا و کاهش جدایی‌گزینی‌های کالبدی و اجتماعی، تقویت شبکه‌های تعاملات میان ساکنین محله می‌توان انتظار بهبود چشم‌گیر حس مکان را داشت. این امر نیز به نوبه خود موجب افزایش مؤلفه امنیت اجتماعی در بستر محله خواهد شد. همچنین، اگرچه در پژوهش شوهانی و همکاران (۱۳۹۸) عامل نماد شهری مهم‌ترین عامل موثر بر احساس امنیت شهری ارزیابی شده است؛ در پژوهش حاضر نیز، به نحوی از انحا مسئله تأکید بر خاص بودگی محله، آثار و ابنیه واجد ارزش تاریخی در محله آبشوران مورد تأیید قرار گرفته است. در پژوهش افسری و همکاران (۱۳۹۹) هم به علت طیف وسیع مطالعه تنها به عوامل اثرگذار بر امنیت اجتماعی در گستره نظام شهری ایران پرداخته شده است. بدین ترتیب، بیشتر عوامل کالبدی، زیست‌محیطی، اجتماعی، فرهنگی، و اقتصادی آن در پژوهش حاضر نیز بررسی و تأثیرگذاری‌شان بر امنیت اجتماعی محله آبشوران تأیید شده‌اند.

نتیجه‌گیری

حس مکان مجموعه پیوندهای احساسی، رفتاری و شناختی میان افراد و مکان زندگی‌شان است که جنبه ادراک آن‌ها و رابطه‌شان با مکان را فراهم می‌آورد و چهارچوب هویتی فرد و جامعه را شکل می‌دهد. با پیوند بیشتر فرد با مکان در گذر زمان، مکان به‌عنوان تأمین‌کننده نیازهای اساسی و امنیت برای فرد اهمیت ویژه‌ای می‌یابد. به‌گونه‌ای که فرد خود را جزئی از مکان و در پیوند با مکان تعریف می‌کند و درنهایت حس مکان در او پدید می‌آید و منجر به ادراک عاطفی، لذت و امنیت فردی-اجتماعی او می‌گردد. بدین‌سان، هدف از پژوهش حاضر ابتدا بررسی ارتباط حس مکان و ابعاد امنیت اجتماعی و سپس بررسی آن در محله آبشوران شهر کرمانشاه است.

نتایج یافته‌های پژوهش حاکی از آن است که میان ابعاد حس مکان (کالبدی، عملکردی، ادراکی-شناختی) و ابعاد امنیت اجتماعی (نظارت اجتماعی، ناهنجاری‌های اجتماعی، محیط فیزیکی-کالبدی و آزادی حرکت) همبستگی و رابطه متوسطی وجود دارد. زیرا هر چند که برخی مؤلفه‌ها منفی ارزیابی شده‌اند اما اکثر مؤلفه‌های حس مکان با امنیت اجتماعی که با آزمون پیرسون بررسی شده‌اند ارتباط معنادارتری داشته‌اند. علاوه بر این، نتایج آزمون رگرسیون نشان می‌دهد که ۰/۴۲ از تغییرات ابعاد اجتماعی مربوط به ابعاد حس مکان است. از سوی دیگر، بررسی‌های پژوهش نشانگر آن است که میان ابعاد حس مکان و امنیت اجتماعی ارتباط دو سویه برقرار است چراکه مطابق فراوانی پاسخگویان سطح حس مکان محله متوسط و سطح امنیت اجتماعی مطابق این حس در سطح کم و متوسط ارزیابی شده است. بنابراین، با توجه به جداول فراوانی و با تکیه بر نتایج آزمون‌های همبستگی و رگرسیون می‌توان چنین بیان داشت که هرچه حس مکان افزایش یابد امنیت اجتماعی بیشتر می‌گردد و بالعکس هرچه امنیت اجتماعی بیشتر شود حس مکان نیز افزایش می‌یابد. در این راستا، پیرامون افزایش حس مکان و بالا رفتن امنیت اجتماعی ساکنین محله آبشوران پیشنهادهای ذیل مطرح می‌گردد:

- ❖ تبدیل کاربری‌های کاملاً تجاری لبه محله (بخش عمده‌فروشان خیابان حداد عادل) به کاربری‌های تجاری-مسکونی جهت از بین بردن خاموشی این لبه در شب
- ❖ تبدیل حمام حسن‌خان در تکیه معاون‌الملک به کافه-رستوران؛ به‌عنوان فضایی برقراری تعاملات اجتماعی
- ❖ احیا کاربری‌های متروکه و مخروبه درون محله-کاربری‌های لایه پشتی لبه اصلی محله و مشرف به گذر حداد عادل- به کاربری‌های مسکونی، و خدماتی به‌منظور تأمین نظارت اجتماعی دیگران

- ❖ تقویت گذرهای داخل بازار و هدایت افراد به خیابان حداد عادل و افزایش حضورپذیری افراد در سطح محله
- ❖ به‌کارگیری کاربری‌های ۲۴ ساعته همچون داروخانه، کافه‌های شبانه و آژانس شبانه‌روزی جهت نظارت اجتماعی در ساعات شب در بخش شمالی محله
- ❖ ایجاد فضاهای عمومی و فرهنگی در مسجد و آثار تاریخی محله؛ برای برقراری تعاملات ساکنان محله جهت افزایش حس مکان و گذران اوقات فراغت در آن فضاها در راستای کاهش ناهنجاری‌های اجتماعی
- ❖ حذف کُنج‌های خلوت و تاریک محله و نورپردازی مناسب فضاها در قسمت‌های شمالی از محله که امکان وقوع جرم در آن بیشتر است
- ❖ افزایش خوانایی محیط با ارتقا نشانه‌های محله، جهت کاهش ترس و ناامنی ناشی از آن
- ❖ امکان کنترل و نظارت مردم بر محیط (تقویت چشمان ناظر در خیابان با ایجاد بازشو کاربری‌ها به سمت معابر و سازمان‌دهی دست‌فروشان)

تقدیر و تشکر

بنا به اظهار نویسنده مسئول، این مقاله حامی مالی نداشته است.

منابع

- افسری، رسول؛ بهزادفر، مصطفی و خیرالدین، رضا. (۱۳۹۹). آینده‌پژوهی امنیت اجتماعی در نظام شهری ایران: شاخص‌شناسی برای تبیین، سنجش و اولویت‌بندی. *فصلنامه آینده‌پژوهی دفاعی*، ۵(۱۶)، ۱۰۹-۱۴۱. <https://doi.org/10.22034/dfs.2020.39782>
- اینانلو، سید عباس. (۱۳۹۵). محله مسکونی (شهر آرا) با رویکرد تأثیر مثبت حس مکان در ارتقا امنیت مجتمع مسکونی. پایان‌نامه کارشناسی ارشد معماری، دانشگاه سوره.
- بردی آنامرادنژاد، رحیم و بلوری، زهره. (۱۳۹۵). مؤلفه‌های تأثیرگذار در ارتقاء امنیت فضاهای عمومی (نمونه مورد مطالعه: پارک‌های شهر آمل). *فصلنامه آمایش محیط*، ۲۹، ۱۳۱-۱۵۵.
- بهرامی، سمیه و خرازی قدیم، فرشته. (۱۳۹۸). بازآفرینی بافت‌های تاریخی با رویکرد گردشگری فرهنگی (موردی: محله فیض‌آباد شهر کرمانشاه). *مجله جغرافیا و روابط انسانی*، ۱(۴)، ۱۲۴-۱۳۶. doi.org/20.1001.1.26453851.1398.1.4.9.0
- ترابی، مرجان، و آزمون، فیروزه. (۱۳۹۱). بازآفرینی حس مکان در بافت تاریخی شهرهای ایرانی-اسلامی مطالعه موردی: محله خواجه خضر در بافت تاریخی شهر کرمان، همایش ملی معماری و شهرسازی ایرانی-اسلامی.
- توکلی‌نیا، جمیله؛ رسولی، کمال؛ نظری، زهره و روشنیان، سوران. (۱۳۹۹). ارزیابی نقش منظر شهر در راستای تأمین امنیت شهروندان در سطح خرد شهری مورد مطالعه: محله سرتپوله، سنندج. *جغرافیا و روابط انسانی*، ۱(۴)، ۳۱۶-۳۲۹. doi.org/20.1001.1.26453851.1398.1.4.30.1
- جعفری، خدیجه؛ مسگرزاده، سجاد و میرزاخانی، محمد. (۱۳۹۷). عوامل تأثیرگذار بر امنیت اجتماعی شهروندان تبریز، مطالعات جامعه‌شناسی، ۱۰(۳۸)، ۶۱-۸۳.
- جیکوبز، جین. (۱۳۸۶). مرگ و زندگی در شهرهای بزرگ آمریکایی، ترجمه حمیدرضا پارسی، آرزو افلاطونی، تهران، دانشگاه تهران.
- حاصل نژاد، محمد؛ شمس‌الدینی، علی و رضایی، محمدرضا. (۱۳۹۸). تحلیلی بر شاخص‌های موثر بر احساس عدم امنیت در بافت‌های فرسوده شهری (مطالعه موردی: بافت فرسوده شهر دو گنبدان). *دو فصلنامه جغرافیای اجتماعی شهری*، ۶(۱۲)، ۱۲۹-۱۴۴. doi.org/10.22103/JUSG.2019.1995
- حسین‌آبادی، سعید و الهیان کیکانلو، الهه. (۱۴۰۱). بررسی رابطه حس اجتماع و احساس امنیت شهری (مطالعه موردی: شهر آشنخانه). *نشریه برنامه‌ریزی شهری و توسعه منطقه‌ای*، ۱(۲)، ۳۵-۴۹. <https://doi.org/10.22034/jprd.2022.50731.1003>

- حسین آبادی، سعید. (۱۳۹۹). تحلیل تأثیر دل‌بستگی مکانی و سرمایه اجتماعی بر احساس امنیت محلات شهری سبزوار. فصلنامه نگرش‌های نو در جغرافیای انسانی، ۱۲ (۴)، ۶۵۱-۶۶۷. doi.org/20.1001.1.66972251.1399.12.4.30.8
- خدایی، زهرا؛ رفیعیان، مجتبی؛ داداش پور، هاشم و تقوایی، علی‌اکبر. (۱۳۹۳). بررسی میزان امنیت اجتماعی بر دل‌بستگی به مکان از منظر گروه نوجوانان شهر تهران. فصلنامه راهبرد اجتماعی فرهنگی، ۴ (۱۳)، ۲۴۱-۲۵۸. Doi:20.1001.1.22517081.1393.3.4.6.3
- دانش پایه، نسا؛ حبیب، فرح و طغیانی، شیرین. (۱۳۹۶). تعیین فرآیند شکل‌گیری حس مکان در توسعه جدید شهری (منطقه ۴ شهرداری تهران). فصلنامه مطالعات ملی، ۱۸ (۴)، ۱۳۷-۱۵۵. Doi: 20.1001.1.1735059.1396.18.72.8.8
- رسولی شورستان، جلیل. (۱۳۹۷). بررسی و تحلیل نقش عوامل کالبدی و اجتماعی بر احساس امنیت در فضاهای شهری گرگان. فصلنامه دانش انتظامی گلستان، ۹ (۳۵)، ۵۶-۳۳.
- رضوان، علی و فتحی، منصور. (۱۳۹۱). بررسی عوامل مرتبط با احساس ناامنی در محلات شهری؛ در ناحیه ۳ منطقه ۱۷ شهرداری تهران. فصلنامه رفاه اجتماعی، ۱۲ (۴۵)، ۴۰۲-۳۸۷.
- رفیعیان، محسن؛ مؤیدی، محمد و سلطانی، حسن. (۱۳۹۳). سنجش احساس امنیت شهروندان با استفاده از مؤلفه‌های منظر شهری نمونه موردی: محله اوین، مجله علوم جغرافیایی، ۲۱، ۳۳-۵۹.
- زارعی، مصطفی؛ شریفی رهنمو، سعید؛ فتحی، آیت اله، حقی، صبا و دوستدار، رضا. (۱۳۹۹). بررسی عوامل اجتماعی موثر بر نزاع و خشونت بین فردی جوانان با تأکید بر امنیت اجتماعی (مورد مطالعه: جوانان ۳۰-۱۸ ساله شهر همدان). پژوهش‌نامه نظم و امنیت انتظامی، ۱۳ (۳)، ۱۲۹-۱۵۲. https://doi.org/10.22034/osra.2020.94455
- سجادیان، ناهید؛ اورکی، پیروش و نعمتی، مرتضی. (۱۳۹۵). بررسی احساس امنیت اجتماعی و عوامل موثر بر آن (نمونه موردی: شهر ایزده). مجله جغرافیا و توسعه فضای شهری، ۳ (۲)، ۸۷-۱۰۵. https://doi.org/10.22067/gusd.v3i2.51556
- شوهانی، نادر؛ شوهانی، احمد و شوهانی، سارا. (۱۳۹۸). سنجش ارتباط مؤلفه‌های کالبدی شهر بر امنیت اجتماعی شهروندان (مورد مطالعه، محله بانور شهر ایلام). پژوهشنامه جغرافیایی انتظامی، ۷ (۲۶)، ۱۳۷-۱۶۴.
- صالحی، اسماعیل. (۱۳۸۷). ویژگی‌های محیطی فضاهای شهری امن. تهران: مرکز مطالعات و تحقیقات شهرسازی و معماری.
- عبدی، عطاالله؛ کرمی، تاج‌الدین و مستجابی، حمید. (۱۳۹۷). رابطه حاشیه‌نشینی با تهدیدات امنیت ملی: نقش واسطه حس تعلق مکانی (مورد مطالعه: ماهدشت کرج). پژوهشنامه نظم و امنیت انتظامی، ۱۱ (۳)، ۱۱۳-۱۳۴.
- فلاح، محمدصادق. (۱۳۸۵). مفهوم حس مکان و عوامل تشکیل‌دهنده آن، نشریه هنرهای زیبا، شماره ۲۶، ۵۷-۶۶.
- فلاح، محمدصادق؛ کمالی، لیلا و شهیدی، صمد. (۱۳۹۶). نقش مفهوم حس مکان در ارتقای کیفیت حفاظت معماری، باغ نظر، ۱۴ (۴۶)، ۱۵-۲۲.
- قشقایی، رضا؛ موحد، خسرو و محمدزاده، حجت‌الله. (۱۳۹۵). ارزیابی حس تعلق به مکان با تأکید بر عوامل کالبدی و محیطی در سواحل شهری (مطالعه موردی: ساحل بوشهر). پژوهش‌های جغرافیایی برنامه‌ریزی شهری، ۴ (۲)، ۲۶۱-۲۸۲. Doi:10.22059/jurbangeo.2016.59163
- قیاسی، همایون و صرافی‌گهر، اسماعیل. (۱۳۹۵). تبیین مدل نظری ارتقا حس مکان در طراحی معماری و شهر، مدیریت شهری و روستایی، شماره ۴۵، ۱۴۸-۱۷۱.
- کاشی، حسین و بنیادی، ناصر. (۱۳۹۲). تبیین مدل هویت مکان-حس مکان و بررسی عناصر و ابعاد مختلف آن نمونه موردی: پیاده راه شهری. نشریه هنرهای زیبا-معماری-شهرسازی، ۱۸ (۳)، ۴۳-۵۲. doi:10.22059/jfaup.2013.51317
- کاملی، محسن و عظمتی، حمیدرضا. (۱۴۰۰). بررسی میزان ارتباط حس تعلق به مکان و سطح امنیت اجتماعی شهروندان، مطالعه موردی: شهر قم. نشریه تحقیقات کاربردی علوم جغرافیایی، ۲۱ (۶۱)، ۲۴۱-۲۵۸. Doi:10.52547/jgs.21.61.241
- کانونی، رضا؛ ایمانی، بهرام؛ حبیب زاده، عظیم و مسلمی، آرمان. (۱۳۹۴). سنجش احساس امنیت اجتماعی در مناطق شهری مطالعه موردی: شهر اردبیل. پژوهشنامه جغرافیایی انتظامی، ۳ (۱۰)، ۱-۳۴.
- گراوند، یاسر؛ احمدی، وحید و علیزاده، محسن. (۱۴۰۰). مدل یابی روابط ساختاری میان جامعه‌محوری پلیس و شادکامی با توجه به نقش واسطه‌ای احساس امنیت اجتماعی در شهروندان استان ایلام. فصلنامه مطالعات امنیت اجتماعی، ۶۸، ۱۶۵-۱۳۹.
- میهوت، محمدرضا؛ مداحی، مهدی و رضایی، امیررضا. (۱۳۹۷). ارزیابی کاربری اراضی با تأکید بر افزایش امنیت اجتماعی در

- محلات مسکونی نمونه موردی: محله فاطمیه شهر مشهد. نشریه اقتصاد شهری، ۳(۲)، ۷۹-۹۶.
doi:10.22108/ue.2019.112571.1077
- محمدمرادی، آرش؛ فیضی، محسن؛ یزدان فر، سید عباس و نوروزیان، سعید. (۱۳۹۸). سنجش حس مکان و شناسایی مؤلفه‌های موثر بر آن در بافت تاریخی تهران (موردپژوهی: محله تاریخی امامزاده یحیی). نشریه مطالعات معماری ایران، ۸(۱۵)، ۱۷۳-۱۹۱.
doi:10.22052/1.15.173
- محمدی ده چشمه، مصطفی و علیزاده، هادی. (۱۳۹۶). ارزیابی مؤلفه‌های امنیت شهری بر پایه رویکرد ساختارگرا مورد شناسی: شهر ارومیه، فصلنامه سپهر. ۲۶(۱۰۴)، ۱۴۵-۱۵۸.
https://doi.org/10.22131/sepehr.2021.242867
- مودت، الیاس و لرزنگنه، مجتبی. (۱۳۹۹). نقش ساختار شبکه معابر شهری در شکل‌گیری فضاهای بی‌دفاع شهری نمونه موردی: محله قطارچیان شهر سنجند. نشریه پدافند غیرعامل، ۴۳، ۷۹-۹۱.
- نادریان، زهرا. (۱۳۹۶). بازآفرینی فرهنگی فضاهای شهری با هدف ارتقا هویت محله‌ای (مطالعه موردی: محله سنگ شیر همدان). فصلنامه مطالعات محیطی هفت حصار، ۵(۱۹)، ۸۷-۹۶.
- نبوی، سید عبدالحسین، حسین زاده، علی حسین، و حسینی، هاجر. (۱۳۸۷). بررسی تأثیر پایگاه اجتماعی-اقتصادی و هویت قومی بر اساس امنیت اجتماعی. دانش انتظامی، ۱۰(۲)، ۹-۳۸.
- نصیری هنده خاله، اسماعیل؛ احمدی، حسن؛ سلیمی سبحان، محمدرضا و محقق پور، سیده یاسمن. (۱۴۰۰). تحلیل تأثیر احساس امنیت اجتماعی بر وفاداری گردشگران خارجی در شهر سنجند. فصلنامه مطالعات امنیت اجتماعی، ۶۵، ۱۸۳-۲۰۷.
- نوربرگ شولتز، کریستیان. (۱۳۸۹). روح مکان: به سوی پدیدارشناسی معماری. مترجم محمدرضا شیرازی، ج ۲، تهران: رخ داد نو.

References

- Abdi, A., Karami, T., & Mustajabi, H. (2017). The relationship between marginalization and national security threats: the mediating role of the sense of place belonging (case study: Mahdasht Karaj). *Journal of Police Order and Security*, 11(3), 113-134. [In Persian].
- Afsari, R., Behzadfar, M., & Kheyroddin, R. (2020). Futuristic research on societal security in the urban system of Iran: Understanding indicators for explaining, measuring and prioritizing. *Journal Defensive Future Studies*, 5(16), 109-141. <https://doi.org/10.22034/dfs.2020.39782> [In Persian]
- Anamoradnejad, R., & Bolouri, Z. (2018). Factors affecting upgrade of security level in public spaces (Case Study: Urban Parks of Amol city). *Amayesh Journal*, 10(39), 131-156. [In Persian].
- Bahrami, S., & Kharazi Ghadim, F. (2019). Historical Textile Reconstruction with Cultural Tourism Approach (Case: Faizabad Town of Kermanshah). *Journal of Geography and Human Relations*, 1(4), 124-136. [dor: 20.1001.1.26453851.1398.1.4.9.0](https://doi.org/10.26453851.1398.1.4.9.0) [In Persian]
- Brown, B. B., Perkins, D. D., & Brown, G. (2004). Incivilities, place attachment and crime: Block and individual effects. *Journal of environmental psychology*, 24(3), 359-371. <https://doi.org/10.1016/j.jenvp.2004.01.001>
- Dameria, C., Akbar, R., & Indradjati, Petrus. N, I. (2018). Whose sense of place? Re-thinking place concept and urban heritage conservation in social media era. *In IOP conference series: Earth and environmental science*, 158 (1), 1-13. <https://doi.org/10.1088/1755-1315/158/1/012010>
- Daneshpayeh, N., Habib, F., & Toghiani, Sh. (2017). Explanation the Process of Sense of Place Formation, in New Urban Development (Case Study: Region No.4 of Tehran Municipality). *National Studies*, 18(4), 137. [dor:20.1001.1.1735059.1396.18.72.8.8](https://doi.org/10.1735059.1396.18.72.8.8) [In Persian].
- Falahat, M. (2006). The concept of sense of place and its shaping factors. *Fine Arts*, 26, 57-66. [In Persian].
- Falahat, M., Kamali, L., & Shahidi, S. (2017). The Role of the "Sense of Place" Concept in Improving Architectural Conservation Quality. *Bagh-e Nazar*, 14(46), 15-22. [In Persian].
- Foster, S., & Giles-Corti, B. (2008). The built environment, neighborhood crime and constrained physical activity: an exploration of inconsistent findings. *Preventive medicine*, 47(3), 241-251. <https://doi.org/10.1016/j.ypmed.2008.03.017>
- Garavand, y., ahmmadi, v., & allizade, M. (2022). Modelling the Structural Relationships

- between Police Community-orientation and Happiness, Given the Mediatory Role of Social Security Feeling among Ilam Province Citizens. *Societal Security Studies*, 12(4), 139-165. <https://doi.org/10.22034/sss.2021.98014> [In Persian].
- Ghashghaei, R., Movahed, Kh., & Mohammadzade, H. (2016). Evaluation of sense of place with an emphasis on physical and environmental factors in urban beach (Case of Study: Boushehr Town). *Geographical Urban Planning Research*, 4(2), 261-282. <https://doi.org/10.22059/jurbangeo.2016.59163> [In Persian].
- Ghiasi, H & E. Sarafi. (2017). Intertextual relationship of sence of place with an emphasis on originality cities urban restoration and valuation tissue. *Urban Management*, 15(45), 147-170. [In Persian]
- Gottwald, S. (2021). Sense of place in spatial planning: applying instrumental and deliberative approaches at the River Lahn. *Landscape Online*, 97, 1-12. <https://doi.org/10.15488/11500>
- Grimshaw, L., & Mates, L. (2017). 'It's part of our community, we're here': Urban heritage and children's sense of place. *Urban Studies*, 59(7), 1334-1352. <https://doi.org/10.1177/00420980211019597>
- Hashilnejad, M., Shams Aldini, A., & Rezaei, M. (2018). An analysis of indicators affecting the feeling of insecurity in worn-out urban contexts (case study: the worn-out context of Dogonbadan city). *Urban Social Geography*, 6 (2), 129-144. <https://doi.org/10.22103/JUSG.2019.1995> [In Persian]
- Hossein Abadi, S., & Elahian Keykanlou, E. (2022). The study of relationship between sense of community and feeling of urban security; Case study: Ashkaneh city. *Urban Planning and Regional Development*, 1(2), 35-49. <http://doi.org/10.22034/jprd.2022.50731.1003> [In Persian].
- Hussein Abadi, S. (2020). The effect of place attachment and social capital on sense of security in the neighborhoods of Sabzevar city. *Journal of Human Geography*, 12(4), 652-667. [doi: 10.1001.1.66972251.1399.12.4.30.8](https://doi.org/10.1001.1.66972251.1399.12.4.30.8) [In Persian]
- Inanlu, S.A. (2015). *Residential neighborhood (Ara city) with the approach of the positive effect of the sense of place in improving the security of the residential complex*. master's thesis of architecture, Soore University. [In Persian]
- Jacobs, J. (2007). *Death and life in big American cities*. translated by Hamidreza Parsi, Arezou Aflatouni, Tehran: University of Tehran. [In Persian]
- Jafari, Kh., Mesgarzadeh, S., & Mirzakhani, M. (2018). Influential factors on Social Security among citizens of Tabriz. *Journal of Sociology Studies*, 11(1), 61-83. [In Persian]
- Kameli, M., & Azemati, H. (2020). Investigating the relationship between the sense of belonging to the place and the level of social security of citizens - Case study: Qom. *Journal of Applied Researches in Geographical Sciences*, 21(61), 241-258. <https://doi.org/10.52547/jgs.21.61.241> [In Persian]
- Kanoni, R., Imani, B., Habibzadeh, A., & Muslimi, A. (2014). Measuring the sense of social security in urban areas (case study: Ardabil city). *Journal of Police Geography*, 3(10), 1-33. [doi: 10.1001.1.23833580.1394.1394.10.1.2](https://doi.org/10.1001.1.23833580.1394.1394.10.1.2) [In Persian]
- Kashi, H., & Bonyadi, N. (2014). Stating the Model of Identity of Place-Sense of Place and Surveying its Constituents* Case Study: Pedestrian Passage of Shahre Rey. *HONar - ha - ye - ziba Memari - va - shahrsazi*, 18(3), 43-52. [In Persian].
- Khodaei, Z., Rafiean, M., Dadashpoor, H., & Taghvaea, A. (2015). The Effect of Social Security on Place Attachment, in the Eyes of the City of Tehran Teenagers. *Socio-Cultural Strategy*, 3(4), 45. 241-258. [In Persian]
- Kolodziejski, A. (2014). *Connecting people and place: Sense of place and local action*. The University of Manchester (United Kingdom).
- Kyle, J. B. (2007). *Sense of place and new urbanism: Towards a holistic understanding of place and form (Doctoral dissertation)*. PhD Thesis, Virginia Polytechnic Institute and State University, Virginia).
- Lesmana, D., Wulandari, L. D., & Santosa, H. (2021). Senses of place in Lawas Maspati Village Community at Surabaya: Exploration study towards physical, social, and cultural factors. *ARTEKS: Jurnal Teknik Arsitektur*, 6(1), 67-74. <https://doi.org/10.30822/arteks.v6i1.595>

- Lin, C. C. (2012). *Sense of place, protected areas and tourism: Two Tasmanian case studies*. (Doctoral dissertation, University of Tasmania).
- Mabhoot, M.R., Madahi, M., & Rezayee, A. (2018). Land Use Evaluation with an Emphasis on Increasing Societal Security in Residential Neighborhoods: (The Case: Fatemieh Neighborhood of Mashhad), *Journal of Urban Economics*, 3(2), 79-96. <https://doi.org/10.22108/ue.2019.112571.1077> [In Persian].
- Mavedat, E., & Lorzangeneh, M. (2020). The Role of Urban Streets Network Structure in Creation of Urban Defenseless Spaces, Case study: Qatarchian Neighborhood in the City of Sanandaj. *Passive Defense Quarterly*, 11(3), 79-91. [doi:20.1001.1.20086849.1399.11.3.7.0](https://doi.org/10.22008/6849.1399.11.3.7.0) [In Persian]
- Mohamadi Dehcheshme, M., & Alizadeh, H. (2018). Evaluation of Urban Security Components based on Structuralist Approach-Case Study: Urmia City. *Journal of Geographical Data (SEPEHR)*, 26(104), 145-158. <https://doi.org/10.22131/sepehr.2021.242867> [In Persian]
- MohammadMoradi, A., Yazdanfar, S.A., Faizi, M., & Norouzian, S. (2019). Measuring sense of place and identifying the effective components in the historical fabric of Tehran (Case study: The historical neighborhood of Imamzadeh Yahya). *Journal of Iranian Architecture Studies*, 8(15), 173-191. [In Persian].
- Nabawi, S.H., Hosseinzadeh, A.H., & Hosseini, H. (2008). Investigating the impact of socio-economic base and ethnic identity based on social security. *Police Science*, 10(2), 9-38. [In Persian]
- Naderiyan, Z. (2017). The socio-cultural reproduction of urban spaces with the aim of promoting neighborhood identity (Case study: Stone Lion Neighborhood, Hamedan City). *Haft Hesar Journal of Environmental Studies*, 5(19), 87-96. [In Persian]
- Nasiri Hendekhaleh, E., Ahmadi, H., & Salimi Sobhan, M.R. (2021). Analysis of the Impact of Social Security on the Loyalty of Foreign Tourists in Sanandaj. *Societal Security Studies*, 12(1), 183-207. [In Persian]
- Newman, O. (1973). *Defensible Space: People and Design in the Violent City*. London, Architectural Press. ISBN: 0851391362
- Norberg Schultz, Ch. (2010). *The spirit of the place: towards the phenomenology of architecture*. translated by Mohammad Reza Shirazi, vol. 2, Tehran: Rokhdad No. [In Persian]
- Rafiyan, M., Mowaydi, M., Salmani, H., & Tawanger, L. (2011). Assessing citizens' sense of security with an urban landscape approach (case example of Evin neighborhood). *Iranian Islamic City Studies*, 2(8), 33-59. [In Persian]
- Rezvan, A., & Fathi, M. (2012). Factors Related to Insecurity Feeling. *Social Welfare Quarterly*, 12(45), 451-479. [In Persian]
- Sajjadian, N., Oraky, P., & Nemati, M. (2017). Investigating the Perception of Social Security of Citizens and the Factors Affecting It: A Case Study of Izeh, *Journal of Geography and Urban Space Development*, 3(2), 87-105. <https://doi.org/10.22067/gusd.v3i2.51556> [In Persian]
- Salehi, E. (2008). *Environmental characteristics of safe urban spaces*. Tehran: Urban Planning and Architecture Studies and Research Center. [In Persian]
- Tavakolinia, J., Rassouli, K., Nazari, Z., & Roshanian, S. (2019). Assessing the role of the city landscape in securing citizens in urban micro level (Case study: Sartapoleh neighborhood, Sanandaj). *Journal of Geography and Human Relations*, 1(4), 316-329. [In Persian]
- Turabi, M., & Azmoun, F. (2013). Recreating the sense of place in the historical context of Iranian-Islamic cities, case study: Khaja Khadhar neighborhood in the historical context of Kerman. *National Conference of Iranian-Islamic Architecture and Urban Planning, Mashhad*. [In Persian]
- Zarei, M., Sharifi Rahnmo, S., Fathi, A., & Dostdar, R. (2020). Investigating the Social Factors Affecting Youth Interpersonal Conflict and Violence with Emphasis on Social Security (Case Study: 18-30-year-old youth in Hamadan). *Order & Security Research Journal*, 13(3), 129-152. <https://doi.org/10.22034/osra.2020.94455> [In Persian].