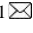






Explaining the Role of social capital in the Realization of social resilience during the corona Pandemic A case study of Ahvaz Metropolis

Hadi Alizadeh ¹  , Maryam Mahmoudi Beram ² 

1. Department of Geography and Urban Planning, Faculty of Humanities, Shahid Chamran University of Ahvaz, Ahvaz, Iran

Email: h-alizadeh@phdstu.scu.ac.ir

2. Department of Geography and Urban Planning, Faculty of Natural Resources and Earth Sciences, Kashan University, Kashan, Iran

Email: mahmoudi_beram@yahoo.com

Article Info

Article type:
Research Article

Article History:

Received:

3 February 2023

Received in revised form:

1 April 2023

Accepted:

6 May 2023

Keywords:

Social Resilience,

Social Capital,

COVID-19 Pandemic,

Ahvaz

ABSTRACT

The present research has tried to analyze the role of social capital in realizing and promoting social resilience in the Ahvaz metropolis during the corona pandemic. The two main questions of the research were proposed as follows: First, what is the quality of the realization of indicators explaining social capital and social resilience as drivers of research in the metropolis of Ahvaz during the corona pandemic? Second: How is the role of social capital in the realization of social resilience in the Ahvaz metropolis during the Corona pandemic period explained? In this regard, the current research was carried out with a practical purpose and with a "descriptive-analytical" method. To collect research data, a field method with a questionnaire tool was used, and for this purpose, online, the opinions of 667 citizens living in the Ahvaz metropolis were used between July and December 1400. The results of the research show that first: based on the FTOPSIS model, the quality of social infrastructure and social trust from the perspective of social capital and social development planning indicators and social facilities from the perspective of Social resilience in the metropolis of Ahvaz during the corona pandemic is in the weakest state compared to other explanatory criteria. Second: Based on the results of structural equation modelling in the form of LISREL software, social capital has a positive and meaningful role in realizing and promoting social resilience in the Ahvaz metropolis during the Corona pandemic. The results of the research can help urban planners and policymakers how to recognize the situation and try to improve the indicators of social capital and social resilience to reach a livable and resilient city in difficult times such as the Corona pandemic.

Cite this article: Alizadeh, H., & Mahmoudi Beram, M. (2023). Explaining the Role of social capital in the Realization of social resilience during the corona Pandemic A case study of Ahvaz Metropolis. *Geographical Urban Planning Research Quarterly*, 11 (1), 71-86.

<http://doi.org/10.22059/JURBANGEO.2023.350662.1752>



© The Author (s).

DOI: [10.22059/JURBANGEO.2023.350662.1752](https://doi.org/10.22059/JURBANGEO.2023.350662.1752)

Publisher: University of Tehran Press

Extended Abstract

Introduction

COVID-19 is the most significant disaster facing humanity after the Second World War. The destructive effects of this pandemic have covered all aspects of human life and global development in a domino way. According to the World Health Organization (WHO) statistics, the widespread COVID-19 has caused the death of more than 6.5 million people worldwide. Based on this trend, the results of recent studies show that due to the negative consequences of the pandemic, social inequalities, isolation, the loss of millions of jobs and job opportunities in the world, and the increase in physical and mental disorders, complex challenges has created in the common life of humans. In this situation, many researchers have suggested that the approach of resilience, especially social resilience, can be considered a strategic and adaptive response to the adverse effects of the pandemic. Although there is no comprehensive and universal definition for resilience and social resilience, social resilience can be defined as the ability of a society to plan and prepare against hazards, absorb and reduce the effects of hazards and recover and adapt to the negative effects of destructive shocks caused by hazards.

Recent evidence shows that social capital has been mentioned as one of the essential elements in strengthening social resilience during the pandemic. The presence of strong and high social capital has a significant effect on the informed and resilient response to deal with the pandemic. In fact, in societies with high levels of social capital, citizen participation in adopting restrictions and quarantines imposed by local governments to prevent the spread of the pandemic has been significantly higher.

In this research, an attempt has been made to explain the role of social capital in realizing social resilience during the COVID-19 in Ahvaz metropolis. During the pandemic, the city has been one of the worst-hit cities regarding confirmed cases and the number of victims. Moreover, on a larger scale, many aspects of city coexistence and livability are disrupted, particularly from a social, health, and economic perspective. In

this regard, this research tries to answer the following two basic questions:

- What is the status of social resilience indicators and social capital in Ahvaz during the pandemic?
- Does social capital have a positive and effective role in realizing and promoting social resilience in Ahvaz during the pandemic?

Methodology

This research is applied with the "descriptive-analytical" method. A survey method was used to collect data through a questionnaire tool. Due to the restrictions and situations caused by the COVID-19 pandemic, we used the online form of the questionnaire and shared it on social networks such as Telegram and WhatsApp. We asked citizens to participate and complete the questionnaire and then share it with other citizens they know to participate in filling out the questionnaire. In fact, we used a kind of "snowball method" in this process. In this regard, sending and completing the questionnaires started in June 2021 and lasted until November 2021. During this time, we received the opinions of 667 Ahvaz citizens who had completed the questionnaire. TOPSIS fuzzy model and structural equation model were used using LISREL software to analyze the data based on the research objectives.

Results and discussion

According to the final results of FTOPSIS for social capital indicators, social infrastructure is ranked first as the weakest indicator during the virus pandemic in the Ahvaz metropolis. After that, social trust and belonging indicators are ranked second and third, respectively. Among the social resilience indicators, FTOPSIS results show that the social development planning index has the lowest rank and thus has the weakest status in Ahvaz metropolis during the pandemic. Also, indicators of social facilities and social norms and values are ranked second and third.

The results of LISREL's structural equation model for testing the role and impact of social capital on the realization of social resilience in Ahvaz during the pandemic

show a positive and significant effect that explains the significant role of social capital in the realization of social resilience. The results indicate the importance of realizing excellent and participatory governance, justice in access to health, social and economic services, and especially paying attention to the marginal and old areas of the city to achieve social resilience against the pandemic.

Conclusion

This research was conducted to explain the role of social capital in realizing social resilience in Ahvaz metropolis during the pandemic. The results showed that Ahvaz's social capital and social resilience indicators were undesirable during the pandemic. Among the indicators of social capital, social infrastructure, social trust, and social belonging were undesirable situations in the city. From the point of view of social resilience, social development planning, social facilities, and social values have similar conditions to the mentioned social capital indicators. Also, the findings showed that social capital has a positive and significant role in realizing social resilience in Ahvaz city.

Funding

There is no funding support.

Authors' Contribution

All of the authors approved the content of the manuscript and agreed on all aspects of the work.



Conflict of Interest

Authors declared no conflict of interest.

Acknowledgments

We are grateful to all the scientific consultants of this paper.

تبیین نقش سرمایه اجتماعی در تحقق تاب‌آوری اجتماعی در دوران پاندمی کرونا مطالعه موردی: کلان‌شهر اهواز

هادی علیزاده^۱ ، مریم محمودی برام^۲ 

۱- جغرافیا و برنامه‌ریزی شهری، دانشکده ادبیات و علوم انسانی، دانشگاه شهید چمران اهواز، اهواز، ایران. رایانامه: h-alizadeh@phdstu.scu.ac.ir

۲- جغرافیا و برنامه‌ریزی شهری، دانشکده منابع طبیعی و علوم زمین، دانشگاه کاشان، کاشان، ایران. رایانامه: a.toomanian@ut.ac.ir

اطلاعات مقاله

چکیده

نوع مقاله:

مقاله پژوهشی

تاریخ دریافت:

۱۴۰۱/۱۱/۱۴

تاریخ بازنگری:

۱۴۰۱/۰۱/۱۲

تاریخ پذیرش:

۱۴۰۱/۰۲/۱۶

واژگان کلیدی:

تاب‌آوری اجتماعی،

سرمایه اجتماعی،

پاندمی کرونا،

کلان‌شهر اهواز

پژوهش حاضر تلاش کرده تا نقش سرمایه اجتماعی در تحقق و ارتقای تاب‌آوری اجتماعی در کلان‌شهر اهواز در دوران پاندمی کرونا مورد تحلیل قرار دهد. دو سؤال اصلی پژوهش این گونه طرح شد **نخست:** کیفیت تحقق شاخص‌های تبیین‌کننده سرمایه اجتماعی و تاب‌آوری اجتماعی به‌عنوان پیش‌رسان‌های پژوهش در کلان‌شهر اهواز در دوران پاندمی کرونا چگونه است؟ **دوم:** نقش سرمایه اجتماعی در تحقق تاب‌آوری اجتماعی در کلان‌شهر اهواز در دوران پاندمی کرونا چگونه تبیین می‌شود؟ در این راستا، پژوهش حاضر با هدفی کاربردی و با روش «توصیفی - تحلیلی» انجام گردید. برای گردآوری داده‌های پژوهش از روش میدانی با ابزار پرسش‌نامه استفاده شد و بدین منظور به‌صورت آنلاین، نظرات ۶۶۷ شهروند ساکن در کلان‌شهر اهواز در بازه زمانی تیرماه تا آذرماه ۱۴۰۰ استفاده گردید. نتایج پژوهش نشان می‌دهد **نخست:** بر اساس مدل شباهت به گزینه ایده‌آل فازی (FTOPSIS)، کیفیت تحقق معیارهای زیرساخت‌های اجتماعی و اعتماد اجتماعی از منظر سرمایه اجتماعی و شاخص‌های برنامه‌ریزی توسعه اجتماعی و تسهیلات اجتماعی از منظر تاب‌آوری اجتماعی در کلان‌شهر اهواز در دوران پاندمی کرونا در ضعیف‌ترین حالت نسبت به دیگر معیارهای تبیین‌کننده می‌باشند. **دوم:** بر اساس نتایج مدل‌سازی معادلات ساختاری در قالب نرم‌افزار LISREL سرمایه اجتماعی دارای نقشی مثبت و معنادار در تحقق و ارتقای تاب‌آوری اجتماعی در کلان‌شهر اهواز در دوران پاندمی کرونا دارد. نتایج پژوهش می‌تواند برنامه‌ریزان و سیاست‌گذاران شهری را در نحوه شناخت وضعیت و تلاش برای ارتقای شاخص‌های سرمایه اجتماعی و تاب‌آوری اجتماعی در راستای رسیدن به یک شهر زیست‌پذیر تاب‌آور در دوران سخت همچون پاندمی کرونا یاری دهد.

استناد: علیزاده، هادی و محمودی برام، مریم. (۱۴۰۲). تبیین نقش سرمایه اجتماعی در تحقق تاب‌آوری اجتماعی در دوران پاندمی کرونا مطالعه موردی: کلان‌شهر اهواز. پژوهش‌های جغرافیای برنامه‌ریزی شهری، ۱۱ (۱)، ۸۶-۷۱.

<http://doi.org/10.22059/JURBANGEO.2023.350662.1752>



مقدمه

ویروس کرونا به‌عنوان بزرگ‌ترین فاجعه پیش روی بشر بعد از جنگ‌های جهانی اول و دوم قلمداد شده است (Soga et al., 2021: 519). این ویروس برای اولین بار در دسامبر سال ۲۰۱۹ در شهر ووهان^۱ در کشور چین گزارش شد و پس از آن در سراسر جهان گسترش یافت. شیوع و همه‌گیری گسترده این ویروس باعث شد تا در اوایل سال ۲۰۲۰ سازمان بهداشت جهانی ویروس کرونا را به‌عنوان یک بیماری همه‌گیر اعلام کند (هدایت‌زاده و همکاران، ۱۳۹۹: ۲۱). گزارش‌های سازمان بهداشت جهانی نشان می‌دهد که از زمان شیوع تا نیمه آذرماه ۱۴۰۱، بیش از ۶ میلیون نفر در جهان جان خود را بر اثر کرونا از دست داده و بیش از ۶۴۹ میلیون نفر در جهان به این ویروس مبتلا شده‌اند^۲.

این بیماری آسیب‌های گسترده‌ای را متوجه شاخص‌های توسعه و هم‌زیستی بشر در سراسر جهان کرده است. از لحاظ اقتصادی، آسیب‌های گسترده‌ای به بخش‌های مالی جهان و نهادهای اقتصادی وارد شده و میلیون‌ها نفر شغل خود را از دست داده و معیشت اجتماعی دچار چالش‌های جدی شده است. در این زمینه برخی از گزارش‌ها از تشدید نابرابری و فقر به‌خصوص در کشورهای درحال توسعه حکایت دارد (Stevano et al., 2021: 2; سعیدی و دلیری، ۱۴۰۰: ۲۲). از منظر اجتماعی، بسیاری از روابط و مناسبات اجتماعی دچار اختلال شده و هم‌زیستی و روابط اجتماعی جای خود را به انزوای اجتماعی داده است. این در حالی است که به اعتقاد محققان، آثار چالش‌های ناشی از پاندمی کرونا در ابعاد اجتماعی تا مدت‌ها در تمام جهان باقی خواهد ماند (Perng, 2020: 151).

یکی از راهکارهای اساسی برای مواجهه و مقابله با آثار ناشی از پاندمی کرونا، تاب‌آوری به‌خصوص تاب‌آوری اجتماعی بیان شده است. هر چند تعریفی جامع برای تاب‌آوری و همچنین تاب‌آوری اجتماعی ارائه نشده است، ولی می‌توان تاب‌آوری اجتماعی را به توانایی یک جامعه برای برنامه‌ریزی و آمادگی در برابر مخاطرات، جذب و کاهش آثار ناشی از مخاطرات و نحوه بازیابی و سازگاری با آثار و شوک‌های مخرب ناشی از مخاطرات تعریف کرد (Alizadeh & Sharifi, 2022: 2). این رویکرد، راه‌حلی مانا و ظرفیتی سازگار برای مواجهه با حوادث به‌خصوص در زمان‌های بحرانی مانند بحران کنونی ایجاد شده توسط پاندمی کرونا می‌باشد. (Fernández-Prados et al., 2021: 112).

مطابق با مطالعات انجام شده در دوران پاندمی کرونا، سرمایه اجتماعی به‌عنوان یکی از بنیان‌های اساسی در تحکیم تاب‌آوری اجتماعی ذکر شده است (Cook & Wankhade, 2022: 14; Zhang & Sung, 2021: 2). سرمایه اجتماعی به‌عنوان یکی از رویکردهای متعالی در حوزه مطالعات اجتماعی مطرح بوده و در یک نگاه کلی به درجه‌ای از کیفیت تحقق شاخص‌هایی چون همبستگی اجتماعی، اعتماد اجتماعی، ارزش‌ها و هنجارهای اجتماعی، حس دلبستگی مکانی و مشارکت اجتماعی در یک گستره فضایی اشاره دارد (ابوالحسن تنهایی و حضرتی صومعه، ۱۳۸۸: ۴۰-۴۱؛ زرقانی و حجازی جوشقانی، ۱۳۹۴: ۱۰۶). شواهد اخیر حاکی از آن است که وجود سرمایه اجتماعی قوام‌یافته و بالا در مواجهه آگاهانه و تاب‌آورانه در برابر آثار پاندمی کرونا و همراهی و مشارکت شهروندان در فرایند اتخاذ محدودیت‌ها و قوانین اعمال شده از سوی نهادهای محلی برای جلوگیری از شیوع و گسترش پاندمی تأثیر بسزایی دارد

(Hao et al., 2021: 2-3; Borgonovi & Andrieu, 2020: 1). علاوه بر این، مطالعات اخیر نشان داده‌اند که در

1. Wuhan

۲. نگاه کنید به : <https://covid19.who.int>

جوامعی که دارای سرمایه اجتماعی (همبستگی و اعتماد اجتماعی و حس دلبستگی مکانی) بالایی بوده‌اند دارای تاب‌آوری بالاتری بوده و میزان شیوع و مرگ‌ومیر ناشی از ویروس کرونا به میزان قابل توجهی کمتر از جوامعی بوده است که دارای سرمایه اجتماعی پایینی بوده‌اند (Elgar et al., 2020: 1; Carter & Cordero, 2022: 1-2). بنابراین می‌توان گفت که این نتایج، اهمیت سرمایه اجتماعی بالا را در تحکیم و ارتقای تاب‌آوری اجتماعی جوامع در برابر پاندمی کرونا را تأیید می‌کند.

براین اساس، در مطالعه حاضر تلاش شده است تا به ارزیابی وضعیت سرمایه اجتماعی و ارتباط و تاب‌آوری اجتماعی در کلان‌شهر اهواز و نقش سرمایه اجتماعی در تحقق تاب‌آوری اجتماعی در این کلان‌شهر در دوره پاندمی کرونا پرداخته شود. کلان‌شهر اهواز به‌مانند وضعیت رخ داده در کشور یکی از شهرهای آسیب‌دیده در زمان کرونا چه به لحاظ اشاعه گسترده ویروس و چه به لحاظ تلفات جانی و در مقیاس بزرگ‌تر تحت تأثیر تغییرات و نتایج مخرب این پاندمی در حوزه‌های مختلف اجتماعی - اقتصادی بوده است. مطابق با گزارش وزارت بهداشت این شهر و استان خوزستان در خط اولیه شیوع و گسترش نوع دلتای ویروس کرونا در کشور در اواخر خرداد و اوایل تابستان سال ۱۴۰۰ بوده‌اند و در دوران کرونا و به‌خصوص در زمان شیوع سویه دلتا این شهر به لحاظ محدودیت در سرانه‌های بهداشتی و درمانی با توجه به شیوع گسترده ویروس شرایط سخت و طاقت‌فرسایی را سپری کرده است. این روند با توجه به تعدد مناطق حاشیه‌نشین و قدیمی شهر و نبود زیرساخت‌های مناسب به‌خصوص سرانه درمانی ازدحام و کمبودهای گسترده‌ای را متوجه بیماران به‌خصوص کرونایی در شهر کرده بود. فراتر از این مسئله، وضعیت سخت آب‌وهوایی، رخداد مخاطرات متعدد طبیعی همچون سیل و ریزگردها و کمبودهای متعدد در زمینه منابع و زیرساخت‌های توسعه، همواره باعث کاهش چشمگیر کیفیت زندگی در این شهر بوده و در نتیجه؛ در جهت حفظ مانایی توسعه در شهر، اهمیت تاب‌آوری اجتماعی و سرمایه اجتماعی در این پهنه فضایی دوچندان بوده و نیازمند برنامه‌ریزی و حکمروایی تاب‌آورانه و استراتژیک می‌باشد.

باتوجه به این وضعیت و اهمیت پرداختن به مقوله تاب‌آوری اجتماعی و کیفیت سرمایه اجتماعی در تحقق بخشی به آن این پژوهش تلاش دارد که به دو سؤال اساسی زیر پاسخ دهد:

• کیفیت تحقق مؤلفه‌های تبیین‌کننده تاب‌آوری اجتماعی و سرمایه اجتماعی در کلان‌شهر اهواز در دوران کرونا چگونه است؟

• آیا سرمایه اجتماعی نقش مثبتی در تحقق و ارتقای تاب‌آوری اجتماعی در کلان‌شهر اهواز در دوران کرونا دارد؟

مبانی نظری

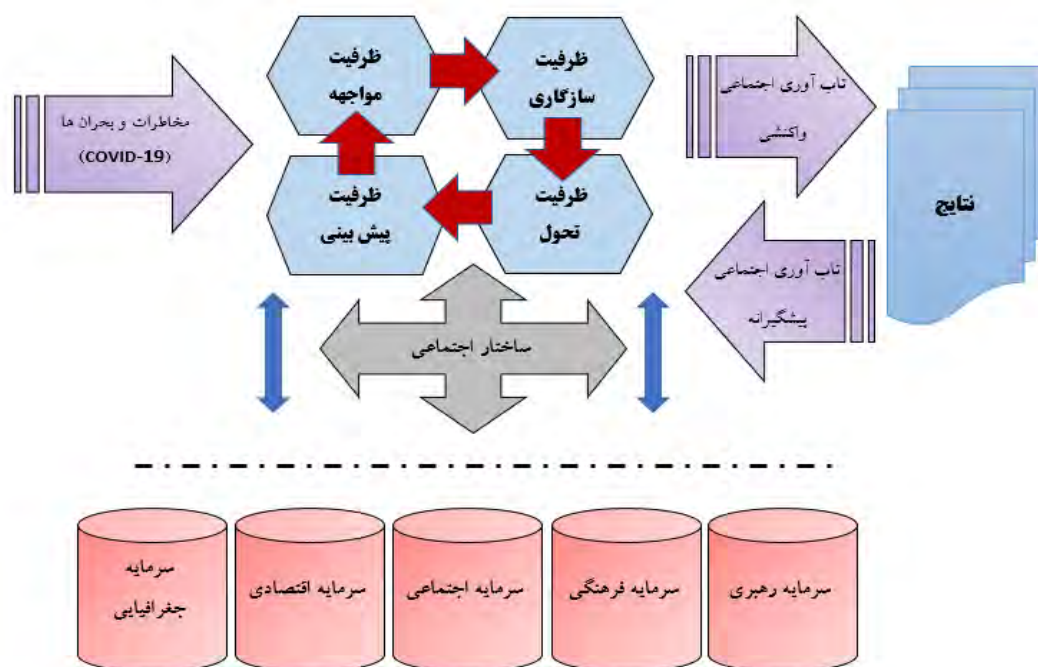
بسیاری از محققان معتقدند کرونا و همه‌گیری آن باعث بازاندیشی در ساختارهای مدیریتی و برنامه‌ریزی شهری شده است (Moreno et al., 2021: 93-94). این بازاندیشی ساختاری نیازمند تفکرات تاب‌آورانه و توجه به نقش و ظرفیت سازگاری سرمایه‌های واقعی شهری (سرمایه‌های اجتماعی و فرهنگی) برای مواجهه صحیح با بحران‌های گسترده؛ مانند پاندمی کرونا است. در واقع، این بحران جهانی بسیاری از ساختارهای برنامه‌ریزی را به نفع تفکر تاب‌آوری تغییر داده و مواجه سازگاران، جذب‌کننده و بازباننده را به‌پیش کشیده است (Afrin et al., 2021: 3).

نگاهی که تاکنون در مدیریت سوانح و مخاطرات وجود داشته، بیشتر نگاه مقابله‌ای و کاهش مخاطرات بوده است. در این میان، مفهوم تاب‌آوری، مفهوم جدیدی است که بیشتر در مواجهه با ناشناخته‌ها و عدم قطعیت‌ها به کار برده می‌شود (فرزاد بهتاش و همکاران، ۱۳۹۲: ۳۳). تبیین تاب‌آوری در برابر تهدیدات، در واقع شناخت نحوه تأثیرگذاری ظرفیت‌های

اجتماعی، اقتصادی، نهادی، سیاسی و اجرایی و جوامع شهری در افزایش تاب‌آوری و شناسایی ابعاد مختلف تاب‌آوری در گستره‌های فضایی - مکانی به‌خصوص در شهرها است (Sharifi, 2016: 630). در واقع، تاب‌آوری به ایجاد ظرفیت آمادگی و برنامه‌ریزی در برابر مخاطرات، نحوه‌بازایی در سریع‌ترین زمان ممکن از آثار مخاطرات و چگونگی سازگاری و کاهش آثار به وجود آمده از شوک‌ها و مخاطرات است (Alizadeh & Sharifi, 2021: 3)

در بین ابعاد تبیین‌کننده تاب‌آوری، تاب‌آوری اجتماعی در شرایط پیچیده و بحران‌های وسیع مانند دوران پاندمی کرونا نقشی به‌مراتب سازنده و اثرگذار در مواجهه صحیح و مانایی در برابر آثار خردکننده آن دارد.

اهمیت تاب‌آوری اجتماعی فراتر از ظرفیت سازگاری، جذب و بازایی که می‌تواند در جامعه ایجاد کند و توازن شگرفی در بین سرمایه‌های شهری مانند سرمایه اجتماعی، سرمایه فرهنگی، سرمایه اقتصادی و سرمایه مکانی ایجاد کند (شکل ۱)

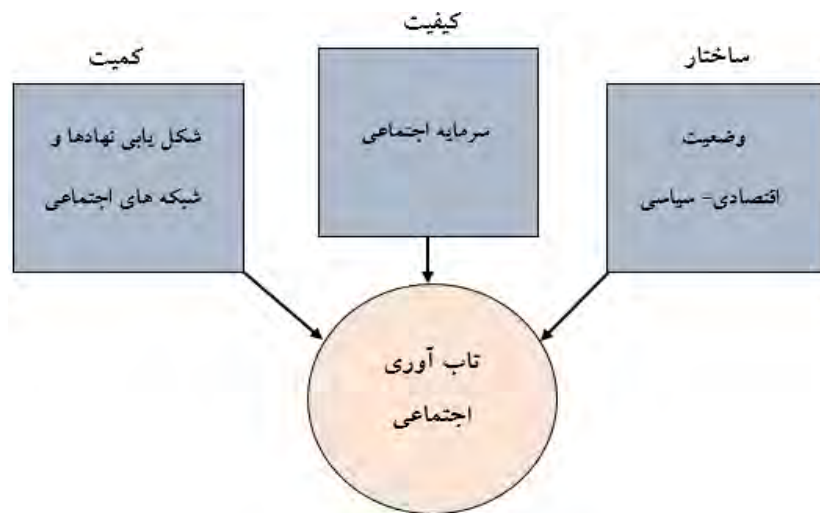


شکل ۱. چهارچوب تاب‌آوری اجتماعی فرا قابلیت برای مواجهه با کووید ۱۹

Menzies & Raskovic, 2020: 2

یک اجتماع تاب‌آور قادر به پاسخگویی به تغییرات مخرب یا استرس‌ها به شیوه‌های مثبت، هم به‌صورت واکنشی و هم پیشگیرانه است. این شیوه‌ها می‌تواند در قالب قابلیت‌ها و ظرفیت‌هایی باشد که تاب‌آوری را به سایر بخش‌ها نیز انتقال دهد. نکته‌ای که به‌خصوص در دوران کرونا و آثار دومینویی این پانمی که تمامی جنبه‌های زندگی بشر را تحت‌تأثیر قرار داده است می‌تواند بسیار راهگشا باشد (South et al., 2020: 306). در واقع، چنین جامعه‌ای می‌تواند عملکردهای اصلی خود را علی‌رغم تنش‌هایی که وجود دارد به‌عنوان یک کلیت حفظ کند و به سایر بخش‌ها توان مواجهه و قدرت پاسخگویی صحیح را بدهد این قابلیت‌ها باعث ساخت اجتماعی قوی می‌شود که در برگیرنده سرمایه‌های ارزشمندی است. سرمایه رهبری، سرمایه فرهنگی، سرمایه اجتماعی، سرمایه اقتصادی و سرمایه جغرافیایی، محیطی و فیزیکی شهر (Menzies & Raskovic, 2020: 2).

یکی از مهم‌ترین سرمایه‌ها که در ساخت جامعه تاب‌آور نقش تعیین‌کننده دارد، سرمایه اجتماعی است. سرمایه اجتماعی به‌عنوان یک شبکه منسجم و همبسته اجتماعی با ویژگی‌های متعالی چون تحقق اعتماد اجتماعی، باورها و هنجارهای انسجام‌بخش اجتماعی و مشارکت اجتماعی است (رشادت جو و همکاران، ۱۳۹۰: ۲؛ Aldrich, 2017: 356). برخی از محققان از سرمایه اجتماعی به‌عنوان یک محرک با کیفیت برای تحقق تاب‌آوری اجتماعی در دوران سخت و بحرانی یاد کرده‌اند؛ محرکی که فراتر از کمیت است و شکل توسعه‌ای دارد (شکل ۲).



شکل ۲. محرک‌های تاب‌آوری اجتماعی

منبع: استنباط از: Adger, 2000; Kwok et al., 2016, Saja et al., 2019

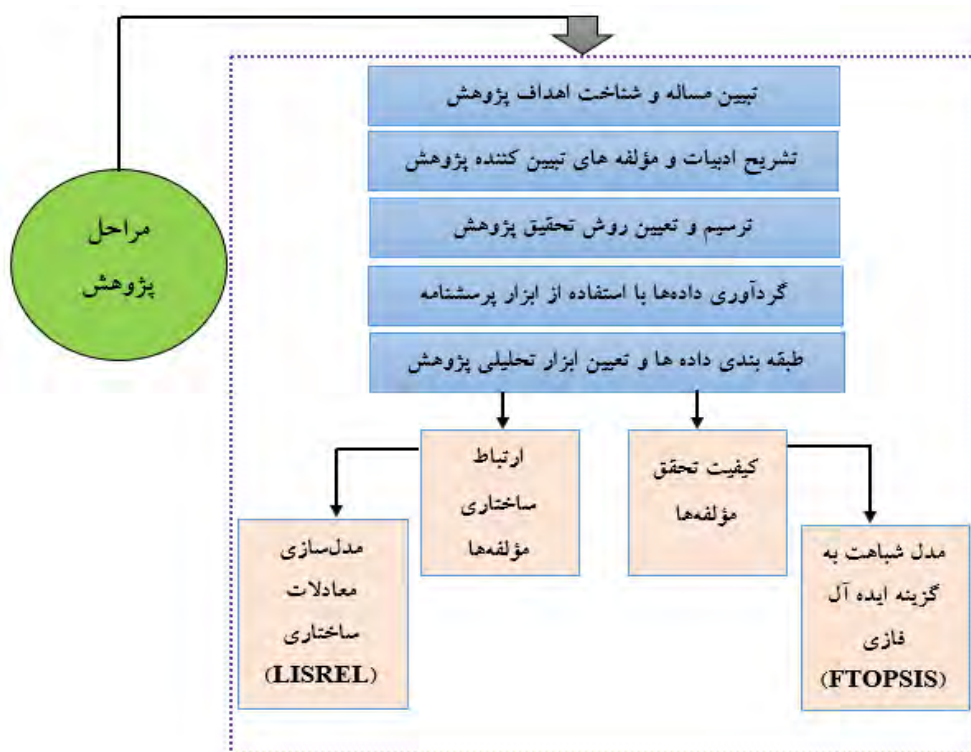
در واقع، تحقق سرمایه اجتماعی به شکل‌گیری شبکه اجتماعی با ظرفیت یادگیری و همچنین انعطاف‌پذیر منجر می‌شود که با تحقق با کیفیت اعتماد و مشارکت می‌تواند در خلق مدیریت ریسک پایدار در شرایط بحرانی کمک شایانی بکند. این اهمیت بدان جا است که محققانی مثل ویلسون (Wilson, 2012: 42). در این راستا، اهمیت سرمایه اجتماعی در کنترل آگاهانه و مواجهه صحیح با آثار پاندمی کرونا به‌عنوان سخت‌ترین بحران حال حاضر جهان نیز مورد تأیید قرار گرفته است. به‌طوری‌که مطالعات اخیر، نقش سرمایه اجتماعی را در افزایش مشارکت شهروندان در اتخاذ روبه‌های بهداشتی و همراهی با محدودیت‌های فراگیر، آمادگی مواجهه با آثار مخرب پاندمی، تاب‌آوری در برابر شرایط سخت و طولانی‌مدت و اعتماد به ساختارها و قوانین الزام‌آور تأیید کردند (Pitas & Ehmer, 2020: 942; Bartscher et al., 2021: 1-2).

روش پژوهش

پژوهش حاضر با هدف تبیین نقش سرمایه اجتماعی در تحقق تاب‌آوری اجتماعی در شهر اهواز در دوران کرونا با انجام رسیده است. در این راستا این پژوهش از منظر هدف پژوهشی کاربردی و از منظر روش به صورت «توصیفی - تحلیلی» می‌باشد. برای گردآوری داده‌های توصیفی از اسناد کتابخانه‌ای مرجع و متن پایه در قالب پژوهش‌های معتبر علمی استفاده شده است. برای گردآوری داده‌های تحلیلی از ابزار پرسش‌نامه استفاده شده است. باتوجه به شرایط به وجود آمده به‌واسطه شیوع بیماری کرونا، گردآوری داده‌های تحلیلی در قالب پرسش‌نامه به صورت فایل الکترونیکی و به‌اشتراک‌گذاری آن در شبکه‌های اجتماعی مانند تلگرام و واتس‌آپ انجام گرفت. در این فرایند، از

شهروندان (مشارکت‌کنندگان) خواسته شد تا با در نظر گرفتن دوران پاندمی کرونا، آثار و نتایج آن و تجربیات حاصل شده در این دوران اقدام به تعیین کیفیت سنج‌های مربوط به تاب‌آوری اجتماعی و سرمایه اجتماعی بکنند. برای روش پیمایشی با روش پرسش‌نامه آنلاین، طوری اقدام شد که باتوجه به ماهیت بحران (بیماری کرونا) در شهر؛ تمایل به پاسخگویی شهروندان و همچنین داشتن پراکنش مناسب پاسخ‌دهندگان از مناطق شهری، زمان مناسبی در نظر گرفته شده و تعداد قابل قبول و قابل تعمیم‌تری از شهروندان بتوانند در تکمیل پرسش‌نامه‌ها مشارکت کنند. هر چند حجم و روش استاندارد برای روش‌های آنلاین برای در نظر گرفتن تعداد یک جامعه نمونه وجود ندارد؛ ولی در مطالعات اخیر، محققان باتوجه به ماهیت مسئله (در اینجا بحران کرونا) تعداد بالاتر را قابل قبول تر می‌دانند (Pierce et al., 2020: 886; Alizadeh & Sharifi, 2021: 6). در این راستا فرایند ارسال و تکمیل پرسش‌نامه‌ها از تیرماه سال ۱۴۰۰ شروع شد و تا آذرماه ۱۴۰۰ به طول انجامید و در این بازه ما توانستیم نظرات ۶۶۷ نفر از شهروندان شهر اهواز که به طور کامل پرسش‌نامه‌ها را تکمیل کرده بودند دریافت کنیم. باتوجه به محدودیت‌های موجود و همچنین رسیدن به یک تعداد قابل قبول از جامعه نمونه و قابل تعمیم بودن نتایج و پراکنش مناسب شهروندان از مناطق شهری اهواز، این تعداد نمونه، تعداد مناسبی بود.

برای تحلیل داده‌ها، ابتدا با استفاده از مدل شباهت به گزینه ایده‌آل فازی (FTOPSIS) وضعیت شاخص‌های تبیین‌کننده تاب‌آوری اجتماعی و سرمایه اجتماعی در دوران پاندمی در کلان‌شهر اهواز ارزیابی شده و سپس با استفاده از مدل سازی معادلات ساختاری در قالب نرم‌افزار LISREL به تحلیل نقش سرمایه اجتماعی در تحقق تاب‌آوری اجتماعی در این کلان‌شهر پرداخته شده است.



شکل ۳. مدل مفهومی فرایند اجرای پژوهش

باتوجه به موضوع و اهداف مدنظر پژوهش، متغیرهای پژوهش سرمایه اجتماعی و تاب‌آوری اجتماعی می‌باشند به ترتیب

نقش متغیر مستقل و وابسته را دارند. در این پژوهش سرمایه اجتماعی از ۵ شاخص اصلی سرمایه انسانی، مسئولیت اجتماعی، اعتماد اجتماعی، تعلق اجتماعی و زیرساخت‌های اجتماعی تشکیل شده است. در طرف مقابل، تاب‌آوری اجتماعی از ۴ شاخص دانش و توانمندی‌های اجتماعی؛ تسهیلات و منابع اجتماعی، ارزش‌ها و هنجارهای اجتماعی و برنامه‌ریزی توسعه اجتماعی تشکیل شده است

همان‌طور که گفته شد، برای سنجش متغیرهای یاد شده از روش پیمایشی با ابزار پرسش‌نامه استفاده شد. برای سنجش روایی و پایایی پرسش‌نامه‌ها از ضریب KMO و بارلت و الفای کرونباخ در قالب نرم‌افزار SPSS-26 بهره برده شد. برای این منظور ابتدا یک پیش‌آزمون از دیدگاه ۵۰ شهروند گرفته شد و نتایج به دست آمده نشان داد که برای پرسش‌نامه تاب‌آوری اجتماعی میزان KMO بارلت برابر با ۰/۸۳ و میزان آلفای کرونباخ برابر با ۰/۸۹ به دست آمد. میزان به دست آمده برای ضرایب یاد شده برای پرسش‌نامه سرمایه اجتماعی نیز به ترتیب ۰/۸۴ برای ضریب KMO و بارلت و ۰/۹۱ برای آلفای کرونباخ به دست آمد. با توجه به این نتایج می‌توان گفت هر دو پرسش‌نامه از روایی پایایی قابل قبولی برخوردار بوده‌اند.

جدول ۱. متغیرهای کلان و مؤلفه‌های پژوهش

مؤلفه	معیارها	زیرمعیارها	منابع
سرمایه انسانی	سرمایه انسانی	و وضعیت شغلی، و وضعیت تحصیلی، و وضعیت قومیتی، ساختار خانوادگی؛ سبک زندگی	
		حضور در برنامه‌های عمومی، داوطلبی در عملکردهای اجتماعی، تعهد به نهادهای دولتی، تعهد به سازمان‌های مردم‌نهاد، تعهد سیاسی، وجدان کاری، قانون‌مداری، حفاظت از محیط‌زیست و دارایی‌های شهر	صفایی‌پور و همکاران، ۱۳۹۴
		تعامل و همکاری در سطح جامعه، اعتماد به نهادهای دولتی، اعتماد به نهادهای خصوصی، اعتماد به همسایگان و مردم، اعتماد به خانواده، احساس امنیت اجتماعی، فعالیت‌های غیررسمی اجتماعی	حسینی و همکاران، ۱۳۹۹
		احساس تعلق مکانی، احساس تأثیرگذاری، تعلق قومی، تعلق سازمانی، عرق ملی، عضویت در گروه‌ها و سازمان‌های اجتماعی	Kyne et al., 2020 Harison et al., 2019
		فراوانی نهادها و احزاب مردمی، ارزش‌دهی به هویت اجتماعی، وجود ساختار و تشکیلات محله‌ای، سازمان‌های خیریه، وجود تشکیلات مشارکتی تصمیم‌گیری محله‌ای، گسترش ترویج ارزش‌ها و دارایی‌های بومی - فرهنگی	
		ارائه راه‌حل برای حل مشکلات و چالش‌ها در زمان مخاطرات، توانایی مدیریت و ارائه راهکار در برابر آثار مخاطرات با اتکا به تجربه و دانش عملی، مهارت مشاوره دهی و مشاوره‌پذیری برای حل مسائل، کیفیت خلاقیت و کارایی اجتماعی برای مدیریت شرایط سخت در زمان‌های بحرانی، مهارت‌های رهبری و کنترل و هدایت گروه‌های اجتماعی و فردی در زمان سختی‌ها و شرایط اضطراری، دردسترس بودن پرسنل و افراد آموزش‌دیده کافی برای مواجهه و استفاده از دانش و تجربه آنها در زمان‌های سخت و بحرانی، آگاهی و درک نیاز به آماده‌سازی و پذیرش تغییرات سازنده در بین شهروندان برای سازگارشدها با شرایط بعد از حوادث و بحران‌ها	سروری دردشتی و همکاران، ۱۳۹۹ کمانداری و همکاران، ۱۳۹۷
		دانش و توانمندی‌های اجتماعی	
		تسهیلات و منابع اجتماعی	
		ارتباط اجتماعی، تنوع و مستمر بودن دسترسی به امکانات و تسهیلات متفاوت، تحمل‌پذیری و انعطاف‌پذیری مالی و اقتصادی در زمان‌های سخت و بحرانی، تاب‌آوری زیرساختی یعنی مقاومت و ایستایی آنها و امکانات مربوط به ساخت‌وسازهای زیربنایی و رونمایی در شهر، دسترسی به خدمات اضطراری و اولیه در مناطق محروم‌تر،	Alizadeh & Sharifi, 2021 Alizadeh & Sharifi, 2022 Saja et al., 2019 Saja et al., 2021 Kwok et al., 2016

سرمایه انسانی

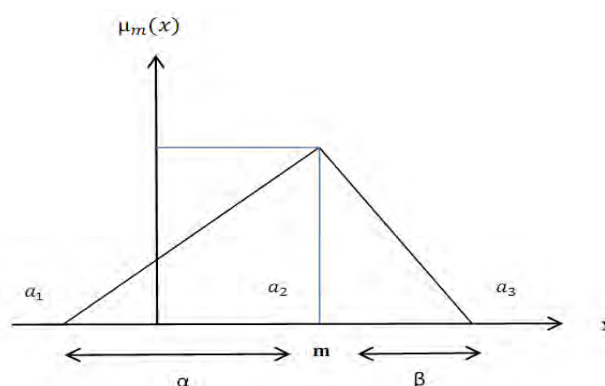
تاب‌آوری اجتماعی

ارزش‌ها و هنجارهای اجتماعی
احترام و عدالت بین گروه‌های اجتماعی در فضاهای رقابتی و فعالیت، احساس امنیت روانی و عاطفی برای انجام فعالیت‌ها، تفریحات و... در جامعه، وجود ارزش‌ها و اعتقادات مشترک در جامعه، میزان اعتماد به شبکه‌های بهم‌پیوسته جامعه (همسایگان و گروه‌های اجتماعی محلی) تمایل به انجام کارهای گروهی و همیاری در بین افراد جامعه

برنامه‌ریزی توسعه اجتماعی
برنامه‌ریزی در شهر با مشارکت شهروندان، کانال‌های ارتباطی شفاف بین افراد جامعه و نهادهای مدیریتی و برنامه‌ریزی، ارتباط و تعامل سازنده و متقابل بین گروه‌های اجتماعی و سیستم‌های تصمیم‌گیرنده، نقش نمایندگان منتخب جامعه مانند معتمدان و شوراب‌های محلی و شهری در بخش‌های کلان تصمیم‌سازی و تصمیم‌گیری شهری، استقبال از حضور احزاب و تشکلهای رسمی و غیررسمی برای مدیریت بحران‌ها و نیازها، حمایت از تفکرات و ایده‌های قومیت‌ها و خرده‌فرهنگ‌ها در تحقق شهر زیست‌پذیر، سرمایه‌گذاری پایدار بر روی طرح‌های توسعه اجتماعی

یافته‌ها

باتوجه به اهداف ترسیم شده برای پژوهش حاضر، ابتدا تلاش شد تا به ارزیابی کیفیت تحقق مؤلفه‌های تاب‌آوری اجتماعی و سرمایه اجتماعی از دیدگاه شهروندان در کلان‌شهر اهواز در دوران پاندمی کرونا پرداخته شود. برای این منظور تلاش شده از ظرفیت مدل شباهت به گزینه ایده‌آل فازی (FTOPSIS) استفاده شود. باتوجه به ماهیت فازی مدل مورد استفاده ابتدا سعی گردید نظرات شهروندان به اعداد فازی مثلثی تبدیل گردد. شکل ۵ نمودار اعداد فازی مثلثی را تشریح کرده است.



شکل ۵. تابع عضویت اعداد مثلثی در محیط فازی

در ادامه روند تبدیل نظرات شهروندان به اعداد فازی مثلثی در قابل متغیرهای زبانی ارائه شده در پرسش‌نامه و اعداد مثلثی فازی متناظر در جدول ۳ تشریح شده است.

جدول ۲. اعداد فازی مثلثی متناظر با مقیاس لیکرت

اعداد فازی	متغیر زبانی
۱-۱-۳	خیلی ضعیف
۱-۳-۵	ضعیف
۳-۵-۷	متوسط
۵-۷-۹	مناسب
۷-۷-۹	خیلی مناسب

در ادامه مطابق با ساختار مدل فازی ابتدا اقدام به برنامه‌نویسی برای بی‌مقیاس سازی فازی داده‌های مربوط به هر شاخص‌ها گردید و سپس ماتریس بی‌مقیاس موزون فازی تشکیل گردید. باتوجه به طولانی‌بودن و زیاد بودن جداول مربوطه، در اینجا یک نمونه از ماتریس بی‌مقیاس موزون برای زیرمعیارهای معیار سرمایه انسانی به‌عنوان یکی از معیارهای مؤلفه سرمایه اجتماعی در سه بخش حداقل وزن فازی (F_{min})، میانگین وزن فازی (F_{mean}) و حداکثر وزن فازی (F_{max}) تشریح شده است.

جدول ۳. نمونه ماتریس بی‌مقیاس شده موزون فازی برای زیرمعیارهای معیار سرمایه انسانی

زیرمعیار	F max	F mean	F min
وضعیت شغلی	۹	۲/۹۷۲	۰/۵۵۵
وضعیت تحصیلی	۹	۳/۱۰۶	۰/۵۵۵
وضعیت قومیتی	۹	۳/۲۴۹	۰/۵۵۵
ساختار خانوادگی	۹	۲/۶۸۲	۰/۵۵۵
سبک زندگی	۹	۳/۰۹۸	۰/۵۵۵

بعد از تشکیل ماتریس بی‌مقیاس موزون فازی، اقدام به محاسبه شاخص فاصله از ایده‌آل مثبت فازی (S^+)، شاخص فاصله از ایده‌آل منفی فازی (S^-) و در نهایت شاخص شباهت فازی نهایی (CC_i) گردید. ابتدا این تحلیل‌ها برای کل زیرمعیارها انجام شد و سپس با ترکیب وزن‌های به‌دست‌آمده در هر سه سنجه فازی، وزن‌های مربوطه برای معیارهای اصلی سرمایه اجتماعی تشریح شد.

جدول ۴. نتایج تحلیل فازی و وزن نهایی فازی معیارهای تبیین‌کننده سرمایه اجتماعی

رتبه	CC_i	Sum	S^-	S^+	معیار
۴	۰/۵۲۲۸	۹/۶۴۷۶	۵/۰۴۳۹	۴/۶۰۳۶	سرمایه انسانی
۲	۰/۵۱۰۸	۹/۷۷۵۲	۴/۹۹۴۰	۴/۷۸۱۱	اعتماد اجتماعی
۵	۰/۵۲۲۹	۹/۶۴۶۶	۵/۰۴۴۳	۴/۶۰۲۰	مسئولیت اجتماعی
۳	۰/۵۱۴۱	۹/۷۳۷۹	۵/۰۰۷۱	۴/۷۳۰۸	تعلق اجتماعی
۱	۰/۵۰۸۶	۹/۸۰۱۴	۴/۹۸۵۴	۴/۸۱۵۹	زیرساخت‌های اجتماعی

باتوجه به نتایج نهایی به‌دست‌آمده از مدل شباهت به‌گزینه ایده‌آل فازی (FTOPSIS) و باتوجه به وزن نهایی منتج از شاخص شباهت فازی نهایی (CC_i) برای کیفیت تحقق و توزیع معیارهای تبیین‌کننده سرمایه اجتماعی در دوران پاندمی کووید ۱۹ در کلان‌شهر اهواز، می‌توان گفت که شاخص زیر ساخت‌های اجتماعی در رتبه نخست ضعیف‌ترین وضعیت، معیار اعتماد اجتماعی در رتبه دوم ضعیف‌ترین وضعیت و سپس معیار تعلق اجتماعی در رتبه سوم شرایط نامناسب در این کلان‌شهر قرار دارند. نتایج به‌دست‌آمده گویای این مهم می‌باشد که در وهله اول کارکرد حکمروایی محلی و شرایط محیطی ایجاد شده در دوران پاندمی کرونا نتوانسته است در توزیع قدرت مشارکت و ایجاد شفافیت و کارایی در شهر مثبت و مؤثر عمل کند و این ضعف باعث کاهش سرمایه اجتماعی از منظر زیر ساخت‌های اجتماعی در رتبه نخست، اعتماد اجتماعی در رتبه دوم و تعلق اجتماعی در رتبه سوم شده است. این نتیجه، به‌خصوص وقتی که متوجه می‌شویم اعتماد و تعلق اجتماعی جزو پایه‌های تشکیل یک سرمایه اجتماعی نهادینه شده در یک پهنه جغرافیایی است نگران‌کننده است. به‌طور اخص و باتوجه به اولویت زیرساخت‌های اجتماعی در این بخش، باید گفت که بروز و ظهور زیرساخت‌های اجتماعی بها دادن به جامعه مدنی و شهروندی در تحقق تصمیم‌سازی و تصمیم‌گیری‌ها و مشارکت

در سطوح مختلف برنامه‌ریزی برای مدیریت ریسک به‌خصوص در دوره های بحرانی و سخت مانند پاندمی کرونا است که این مسئله در کلان شهر اهواز بسیار ضعیف ارزیابی شده است. یعنی اهمیت‌دادن به دیدگاه ها و مشارکت مردمی در هدایت و کنترل شرایط بحرانی از سوی نهادهای تصمیم ساز و تصمیم گیر محلی نادیده گرفته شده و این مسئله از منظر پرداختن به زیرساخت‌های مد نظر اجتماعی برای تحقق سرمایه اجتماعی در دوران پاندمی کرونا در شهر اهواز در وضعیت مطلوبی قرار ندارد.

نتایج مطالعات اخیر مانند پیتاس و اوهمر (۲۰۲۰)^۳؛ برتشر و همکاران (۲۰۲۱)^۴ و مارکیدیس و وو (۲۰۲۱)^۵ بر نقش و جایگاه مثبت، مؤثر و معنادار وجود یک از سرمایه اجتماعی نهادینه شده و همبسته در یک جامعه در کاهش آثار مخرب پاندمی کرونا و سازگاری و بازایی از عوارض آن تأکید کرده‌اند. در این راستا، دسترسی و بهره‌مندی عادلانه به زیر ساخت‌های اجتماعی به‌عنوان یکی از محرک‌های اساسی در تحقق سرمایه اجتماعی شهروندمدار و همچنین تحقق جامعه تاب‌آور توصیف شده است. چرا که مشارکت مندی و تشکیل هسته‌ای فکری و مشارکتی برگرفته از شهروندان می‌تواند در ارتقای حس اعتماد اجتماعی، پیروی از قوانین و هنجارهای محلی و ملی و همچنین تاب‌آوری در برابر بحران‌ها بسیار مؤثر باشد. در واقع اهمیت‌دادن به مشارکت شهروندان و ارزش‌دهی به نقش آن‌ها در حل چالش‌ها می‌تواند متعاقباً اعتماد و در نهایت همبستگی اجتماعی را منجر شود.

در ادامه و مطابق با مرحله پیشین، کیفیت تحقق معیارهای تاب‌آوری اجتماعی در دوران پاندمی کرونا در کلان شهر اهواز با استفاده از مدل شباهت به گزینه ایده‌آل فازی تشریح شده است.

جدول ۵. نتایج تحلیل فازی و وزن نهایی فازی معیارهای تبیین‌کننده تاب‌آوری اجتماعی

رتبه	CC_i	Sum	S^-	S^+	معیار
۴	۰/۵۲۵۴	۱۳/۱۲۰۸	۶/۸۹۴۳	۶/۲۲۶۴	دانش و مهارت‌های اجتماعی
۲	۰/۵۱۵۵	۹/۷۲۲۵	۵/۰۱۲۹	۴/۷۰۲۶	تسهیلات اجتماعی
۳	۰/۵۱۶۷	۹/۷۰۹۹	۵/۰۱۷۸	۴/۶۹۲۰	ارزش‌های اجتماعی
۱	۰/۵۰۸۴	۹/۸۰۱۴	۴/۹۸۵۴	۴/۸۱۵۹	برنامه‌ریزی توسعه اجتماعی

نتایج به‌دست‌آمده از تحلیل مدل فازی در جدول ۶ نشان می‌دهد که تاب‌آوری اجتماعی در کلان شهر اهواز در دوران پاندمی کرونا از منظر معیار برنامه‌ریزی توسعه اجتماعی در ضعیف‌ترین وضعیت قرار دارد. در واقع، این مسئله گویای این مهم می‌باشد که در شهر اهواز و در دوران کرونا، شهروندان، از منظر دسترسی به منابع، ابزارها، راهنماها و غیره، تنوع و مستمر بودن دسترسی به امکانات و تسهیلات متفاوت، تحمل‌پذیری و انعطاف‌پذیری مالی و اقتصادی، تاب‌آوری زیرساختی و امکانات مربوط به ساخت‌وسازهای زیربنایی و روبنایی در شهر برای کافی بودن و مطلوب بودن در برابر پاندمی کرونا، دسترسی به خدمات اضطراری و اولیه در مناطق محروم‌تر (عامری، شیلنگ آباد، حصیرآباد، منبع آب و...) به‌خصوص از منظر درمانی و بهداشتی دارای وضعیت نابرابر و دچار چالش‌های متعددی بوده‌اند. در واقع چنین شکاف‌ها و ضعف‌هایی باعث شده بود تا استان خوزستان و کلان شهر اهواز در پیدایشی و نقطه آغاز ابتلا و همه‌گیری گسترده پاندمی کرونا در موج چهارم و پنجم همه‌گیری آن در کشور نیز باشد.

این یعنی اینکه مطابق با نتایج بخش سرمایه اجتماعی در حوزه تاب‌آوری اجتماعی نیز حکمرانی محلی تلاش

3. Pitas & Ehmer, 2020

4. Bartscher et al., 2021

5. Markidis & Wu, 2021

شفاف و مؤثری در راستای توسعه و تقویت بنیان‌های اجتماعی در تصمیم‌سازی و تصمیم‌گیری برای ارتقا ظرفیت سازگاری و قدرت بازیابی و جذب شهروندان نداشته است.

این مسئله در حالی است که نقش برنامه‌ریزی توسعه اجتماعی یا توانمندی‌های برنامه‌ریزانه در تحقق تاب‌آوری اجتماعی در مطالعات متعددی مانند کووک و همکاران (۲۰۱۶)، پسکارولی و همکاران (۲۰۲۱)^۶ و علیزاده و شریفی (۲۰۲۲) به‌عنوان شاخص محرک برای توسعه تاب‌آوری اجتماعی مورد تأیید قرار گرفته است. در واقع تحقق حکمروایی مشارکتی، برنامه‌ریزی شهرهای عادلانه و تعامل‌گرا از بی‌ن‌های اساسی در تحقق بخشی به تاب‌آوری اجتماعی قلمداد شده است. این روند می‌تواند در تحقق برنامه‌ریزی شهری شهروندمدار، عدالت در دسترسی‌ها و ایجاد فضاهای کثرت‌گرا و کاهش نابرابری اجتماعی بسیار مؤثر باشد. در نهایت کاهش شکاف‌های اجتماعی در برخورداری‌ها و کاهش آسیب‌پذیری اجتماعی در برابر مخاطراتی مانند پاندمی می‌تواند با برنامه‌ریزی توسعه اجتماعی سازمان‌یافته و کار به‌عنوان یکی از شاخص‌های تاب‌آوری اجتماعی تسهیل گردد.

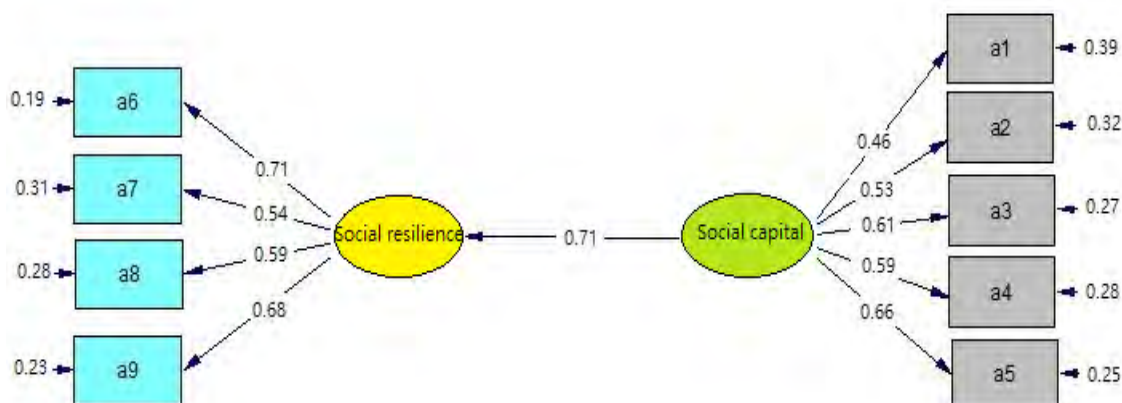
در ادامه و مطابق با هدف دوم پژوهش تلاش شد تا نقش سرمایه اجتماعی در تحقق تاب‌آوری اجتماعی شهروندان در دوران پاندمی کرونا در کلان‌شهر اهواز نشان داده شود. برای تحقق این هدف از مدل‌سازی معادلات ساختاری در قالب نرم‌افزار LISREL استفاده گردید. در این راستا، سرمایه اجتماعی در قالب شاخص‌های تبیین‌کننده آن به‌عنوان متغیر مستقل یا پیش‌بین و تاب‌آوری اجتماعی در قالب شاخص‌های تبیین‌کننده آن به صورت متغیر وابسته یا ملاک وارد مدل گردید (شکل ۶). ابتدا تلاش شد تا شاخص‌های تبیین‌کننده برازش نکویی برای ارزیابی کیفیت مدل مورد ارزیابی قرار گیرد. مهم‌ترین این شاخص‌ها در جدول پایین و نتایج آنها تشریح شده است.

جدول ۶. نتایج ضرایب نکویی برازش برای مدل تحلیل عاملی تأییدی مؤلفه‌های پژوهش

ضرایب برازش مدل	حد استاندارد قابل قبول	مقدار به‌دست‌آمده
GFI	≥ 0.9	۰/۹۱۳
AGFI	≥ 0.9	۰/۹۱۴
CFI	≥ 0.9	۰/۹۰۵
IFI	≥ 0.9	۰/۹۰۴
x^2/df	$2 \leq x^2/df \leq 3$	۲/۶۴
RMSEA	$0.05 \leq RMSEA \leq 0.08$	۰/۰۶۴۲
p-value	≤ 0.05	۰/۰۰۰

باتوجه به حد استاندارد مورد قبول برای ضرایب برازش نکویی و نتایج به‌دست‌آمده که در جدول ۸ آمده است می‌توان گفت مدل انتخاب شده بر اساس مؤلفه‌ها اصلی و معیارهای تشکیل‌دهنده آنها برای تبیین نقش سرمایه اجتماعی در تحقق تاب‌آوری اجتماعی در کلان‌شهر اهواز در دوران پاندمی کرونا از برازش خوبی برخوردار بوده و معنادار می‌باشند. باتوجه به خروجی مدل در شکل ۶ و میزان به‌دست‌آمده برای رگرسیون وزن‌دار در مدل‌سازی معادلات ساختاری می‌توان گفت نقش سرمایه اجتماعی در کلان‌شهر اهواز و تحقق معیارهای کلیدی آن در تحقق و ارتقای تاب‌آوری اجتماعی به میزان ۰/۷۱ مثبت و معنادار می‌باشد. این نتیجه گواه این نکته است تمرکز بر افزایش کیفیت معیارهای سرمایه اجتماعی و تقویت بنیان‌های آن در کلان‌شهر اهواز با نگاهی عادلانه به بهره‌مندی‌های و کیفیت توزیع منابع و تسهیلات در تمام

مناطق شهر می‌تواند در تحقق و ارتقای تاب‌آوری اجتماعی در دوره‌های سخت و بحرانی مانند دوران همه‌گیری کرونا نقش بسیار مؤثری داشته باشد. باتوجه به نتایج به‌دست‌آمده و شکاف‌های موجود در زمینه برخورداری‌ها در شهر و مباحث مرتبط با حکمرانی خوب شهری و برنامه‌ریزی مشارکتی، تقویت بنیان‌های سرمایه اجتماعی می‌تواند با بهبود این شکاف‌ها میسر باشد.



شکل ۶. ساختار معماری نقش سرمایه اجتماعی در تحقق تاب‌آوری اجتماعی

بحث

نتایج مطالعات اخیر در ایالات متحده، ایتالیا و ژاپن حکایت از این مهم دارد که میزان تاب‌آوری در برابر پاندمی و همچنین شیوع و گسترش مرگ‌ومیر ناشی از پاندمی کرونا در مناطق و شهرهایی که دارای سرمایه اجتماعی بالایی می‌باشد به میزان چشمگیری کمتر از شهرهای با سرمایه اجتماعی پایین می‌باشد. باتوجه به اهمیت تاب‌آوری اجتماعی و تحقق سرمایه اجتماعی قوام‌یافته در مدیریت ریسک و بلایا، در این پژوهش تلاش شد تا نشان داده شود که **نخست:** کیفیت تحقق مؤلفه‌های تبیین‌کننده سرمایه اجتماعی به‌عنوان متغیر پیش‌بین پژوهش و تاب‌آوری اجتماعی به‌عنوان متغیر ملاک پژوهش در کلان‌شهر اهواز در دوران پاندمی کرونا چگونه است. نتایج پژوهش در این مرحله گویای این مهم بود که از منظر سرمایه اجتماعی، معیار زیر ساخت‌های اجتماعی و بعد از آن معیار اعتماد اجتماعی در دوران کرونا در کلان‌شهر اهواز در ضعیف‌ترین سطح خود نسبت به سایر شاخص‌های سرمایه اجتماعی بوده است. مسئله‌ای که نیاز به تقویت بی‌نانه‌های سرمایه اجتماعی از منظر مشارکت‌پذیری و گسترش تشکیلات مردم‌نهاد برای دخالت و مشارکت در تصمیم‌سازی و تصمیم‌گیری‌های شهری در دوران سخت مانند پاندمی کرونا همپای تشکیل یک حکمروایی خوب محلی برای تضمین تحقق این بنیان‌ها دارد. همچنین توجه ویژه به مبحث اعتماد اجتماعی در شهر اهواز باتوجه به شکاف‌های موجود در زمینه برخورداری‌ها و تسهیلات شهری به‌خصوص با یک برنامه‌ریزی مشارکتی و توجه به عدالت اجتماعی ضروری است. از منظر تاب‌آوری اجتماعی کیفیت تحقق شاخص‌ها در شهر اهواز نشان داد که وضعیت شاخص تسهیلات اجتماعی و سپس برنامه‌ریزی توسعه اجتماعی به ترتیب در ضعیف‌ترین سطح نسبت به بقیه شاخص‌ها قرار دارند. این مسئله اهمیت دسترسی‌پذیری عادلانه به منابع و امکانات زیرساختی و سایر امکانات اولیه اساسی مانند خدمات بهداشتی و درمانی در دوران سخت برای تمام اقشار جامعه را در شهر اهواز در دوران کرونا گوشزد می‌کند. همچنین عملکرد شفاف و عادلانه و سرمایه‌گذار پایدار سیاست‌گذاران و مدیریت و برنامه‌ریزی شهری (حکمرانی محلی) در توزیع منابع و امکانات و تسهیلات برای توسعه اجتماعی در این دوران برای ارتقای تاب‌آوری اجتماعی در شرایط سخت را ضروری می‌سازد.

دوم: مدل‌سازی نقش سرمایه اجتماعی در تحقق تاب‌آوری اجتماعی نشان‌دهنده یک نقش مثبت و معنادار و تعیین‌کننده در این رابطه است. به طوری که ارتقای بی‌ان‌های سرمایه اجتماعی و تحقق یک جامعه با سرمایه اجتماعی قوی در کلان شهر اهواز می‌تواند به داشتن یک جامعه شهری با تاب‌آوری بالا در دوران کنونی منجر شود. اهمیت این مسئله می‌تواند در آسیب‌پذیری شهر از تغییرات اقلیمی و مخاطرات متعدد طبیعی که سالانه شهر را درگیر خود می‌کند (مانند گرمایش بیش از حد هوا، پدیده ریزگردها و سیل) بیشتر خود را بروز داده و در واقع نقش کلیدی سرمایه اجتماعی و تحقق آن در تقویت و ارتقای تاب‌آوری اجتماعی در این شهر بیشتر نمایان کند. به طوری که شناخت، ارزیابی و امکان‌سنجی تحقق و چگونگی ارتقای شاخص‌های تبیین‌کننده هر دو پیشران باید در سرلوحه برنامه‌ها و سیاست‌های برنامه‌ریزان و سیاست‌گذاران شهری به‌عنوان ارکان یک برنامه‌ریزی استراتژیک واقع‌گرایانه برای رسیدن به یک شهر زیست‌پذیر تاب‌آور در شهر اهواز قرار گیرد.

نتیجه‌گیری

این نتیجه در حالی است که مطالعات اخیر بر نقش پررنگ سرمایه اجتماعی در تحقق تاب‌آوری اجتماعی برای جوامع متأثر از پاندمی کرونا تأکید کرده‌اند. مطالعات صورت‌مانند کوک و همکاران (۲۰۱۶)، ساجا و همکاران (۲۰۱۹) و (۲۰۲۱)، و شریفی و علیزاده (۲۰۲۱) سرمایه اجتماعی را به‌عنوان یکی از شاخص‌های کلیدی در تحقق تاب‌آوری اجتماعی قلمداد کرده‌اند. چرا که تحقق ویژگی‌های متعالی‌ای مانند همبستگی اجتماعی، حس اعتماد، مشارکت مندی و حس دلبستگی مکانی به‌عنوان شاخص‌های تحقق سرمایه اجتماعی می‌تواند در تسهیل در رسیدن به تاب‌آوری، کاهش زمان بازیابی، قدرت بالای جذب و کاهش آثار ناشی از مخاطرات و همچنین سازگاری بهتر و سریع‌تر با شرایط و حتی باز ساخت شرایط بسیار مؤثر باشد.

در این پژوهش در راستای پاسخ به سؤال (تاب‌آوری به چه چیزی و برای چه چیزی)^۷ نشان داده شد که تاب‌آوری اجتماعی و سرمایه اجتماعی تا چه اندازه برای مواجهه با پاندمی کرونا مؤثر می‌باشند و کیفیت آنها نیز در کلان شهر اهواز مورد بررسی قرار گرفت. پاسخ به سؤال (تاب‌آوری برای چه کسی)^۸ می‌تواند موضوع پژوهش‌های آتی در زمینه مطالعه تاب‌آوری شهری باشد. اینکه دیدگاه چه کسانی و هدف‌گذاری برای چه کسانی می‌تواند تاب‌آوری و یک‌چشم‌انداز تاب‌آوری ایده‌آل را ترسیم کند. اینکه منافع بلندمدت افراد و گروه‌های آسیب‌پذیر باید در برابر منافع کوتاه‌مدت تصمیم‌سازان در اولویت قرار گیرد. در این فرایند، نقش بازیگران مهم و تصمیم‌سازان در تحقق تاب‌آوری و سمت و سو دادن به برنامه‌ها طرح‌های تاب‌آورانه و اینکه چه کسانی باید از مزایای تاب‌آوری بهره‌مند شوند سؤال‌هایی است که در قالب تاب‌آوری برای چه کسی می‌تواند مورد تحقیق قرار گیرد

تقدیر و تشکر

بنا به اظهار نویسنده مسئول، این مقاله حامی مالی نداشته است.

منابع

ابوالحسن تنهایی، حسین و صومعه حضرتی، زهرا. (۱۳۸۸). بررسی نظری پژوهش‌های سرمایه اجتماعی در جامعه ایران. علوم

7. Resilience for what to what?

8. Resilience for whom?

رفتاری، ۱، ۲۹-۵۲

- اسعدی، مرضیه و دلیری، حسن. (۱۴۰۰) ارزیابی اثر فقر و نابرابری اقتصادی بر همه‌گیری کرونا در ایران و جهان. *فصلنامه مدیریت سلامت*، ۲۴ (۲)، ۳۲-۲۰
- حسینی، علی، یدالله نیا، هاجر، محمدی، منصوره و شکاری، سعید. (۱۳۹۹). تحلیل تاب‌آوری اجتماعی بر اساس شاخص‌های سرمایه اجتماعی در شهر تهران. *مجله شهر پایدار*، ۳ (۱)، ۱۹-۳۹.
- رشادت جو، حمیده، رضایی، علی‌اکبر و میر حق جو، میر نوید. (۱۳۹۰). نقش سرمایه اجتماعی در مدیریت بحران‌های اجتماعی کلان‌شهرهای ایران مطالعه موردی شهر رشت. *نشریه مطالعات مدیریت شهری*، ۱-۲۳
- سروری دردشتی، زهرا، محمودی، بیت‌الله و صادقی، ستار. (۱۳۹۹). شنا سایی، طبقه‌بندی و اولویت‌بندی معیارها و شاخص‌های تاب‌آوری اجتماعی در کشور. *مطالعات راهبردی سیاست‌گذاری عمومی*، ۱۰ (۳۶)، ۹۶-۱۱۸.
- صفایی‌پور، مسعود، عزیززاده، هادی و دامن باغ، صفیه. (۱۳۹۴). تحلیل مؤلفه‌های سرمایه اجتماعی در محله عامری شهر اهواز. *جغرافیا و برنامه‌ریزی محیطی*، ۲۶ (۴)، ۱-۲۰.
- فرزاد بهتاش، محمدرضا؛ کی نژاد، محمدعلی؛ پیربابایی، محمدتقی و عسگری، علی. (۱۳۹۲). ارزیابی و تحلیل ابعاد و مؤلفه‌های تاب‌آوری کلان‌شهر تبریز. *نشریه هنرهای زیبا - معماری و شهرسازی*، ۱۸ (۳)، ۳۳-۴۲.
- کمانداری، محسن، اجزا شکوهی، محمد، و رهنما، محمد رحیم. (۱۳۹۷). تحلیل فضایی شاخص‌های اجتماعی تاب‌آوری شهری در مناطق چهارگانه شهر کرمان. *جغرافیای اجتماعی شهری*، ۵ (۲)، ۶۹-۸۵
- هدایت‌زاده، سید - سام‌الدین؛ بشیر خداپرستی، رامین، باقری قره بلاغ، هو شمند و عین علی، محسن. (۱۳۹۹). مدیریت بیماری ناشناخته (کووید-۱۹) در جهان: مطالعه مروری. *فصلنامه مدیریت پرستاری*، ۹ (۲)، ۳۲-۲۰.

References

- Adger, W. N. (2000). Social and ecological resilience: are they related? *Progress in human geography*, 24(3), 347-364.
- Afrin, S., Chowdhury, F. J., & Rahman, M. M. (2021). Covid-19 pandemic: rethinking strategies for resilient urban design, perceptions, and planning. *Frontiers in Sustainable Cities*, 3, 1-17.
- Aldrich, D. P., & Meyer, M. A. (2015). Social capital and community resilience. *American behavioral scientist*, 59(2), 254-269.
- Alizadeh, H., & Sharifi, A. (2021). Analysis of the state of social resilience among different socio-demographic groups during the COVID-19 pandemic. *International Journal of Disaster Risk Reduction*, 64, 102514.
- Alizadeh, H., & Sharifi, A. (2022). Social Resilience Promotion Factors during the COVID-19 Pandemic: Insights from Urmia, Iran. *Urban Science*, 6(1), 14.
- Asadi, M., & Deliri, H. (2021) Evaluating the effect of poverty and economic inequality on the Corona epidemic in Iran and the world. *Journal of Health Administration*, 24 (2), 20-32. (In Persian).
- Bartscher, A. K., Seitz, S., Sieglöcher, S., Slotwinski, M., & Wehrhöfer, N. (2021). Social capital and the spread of Covid-19: Insights from European countries. *Journal of Health Economics*, 80, 102531.
- Borgonovi, F., & Andrieu, E. (2020). Bowling together by bowling alone: Social capital and Covid-19. *Social Science & Medicine*, 265, 113501
- Carter, E. D., & Cordero, M. L. (2022). Salir Adelante: Social capital and resilience during the Covid-19 pandemic in Argentina. *Health & place*, 77, 102870.
- Cook, I. G., & Wankhade, P. (2022). *Unselfishness and Resilience: Social Capital in the Context of the Pandemic of COVID-19*. In *Contestations in Global Civil Society* (pp. 13-27). Emerald Publishing Limited.
- Elgar, F. J., Stefaniak, A., & Wohl, M. J. (2020). The trouble with trust: Time-series analysis of

- social capital, income inequality, and COVID-19 deaths in 84 countries. *Social Science & Medicine*, 263, 113365
- Farzad Behtash, M., Keinejad, M., Pirbabaei, M., & Asgari, A. (2012). Evaluation and analysis of the resilience dimensions and components of Tabriz metropolis. *Journal of Fine Arts - Architecture and Urbanism*, 18(3), 33-42. (In Persian).
- Fernández-Prados, J. S., Lozano-Díaz, A., & Muyor-Rodríguez, J. (2021). Factors explaining social resilience against COVID-19: the case of Spain. *European Societies*, 23, 111-121.
- Hao, F., Shao, W., & Huang, W. (2021). Understanding the influence of contextual factors and individual social capital on American public mask wearing in response to COVID-19. *Health & Place*, 68, 102537.
- Harrison, J. L., Montgomery, C. A., & Jeanty, P. W. (2019). A spatial, simultaneous model of social capital and poverty. *Journal of Behavioral and Experimental Economics*, 78, 183-192.
- Hedayatzadeh, S.H., Bashir Khodaparasti, R., Bagheri Qara Balag, H., & Ain Ali, M. (2020). Management of an unknown disease (Covid-19) in the world: a review. *Nursing Management Quarterly*, 9 (2), 20-32 (In Persian).
- Hosseini, A., Yadullah Nia, H., Mohammadi, M., & Shekari, S. (2019). Analysis of social resilience based on social capital indicators in the city of Tehran. *Journal of Sustainable City*, 3(1), 19-39. (In Persian).
- Kamandari, M., Ajza Shokohi, M., & Rahnama, M. (2018). Spatial analysis of social indicators resilience of urban areas in four districts of the Kerman city. *Journal of Urban Social Geography*, 5(2), 69-85.(In Persian).
- Kwok, A. H., Doyle, , Becker, .. , oohntton, D., & Paton, D. ())))) What is 'ocial reiiience'? Pereeectives of diaatter reearcher,, emereency management rr actitioner,, add policymakers in New Zealand. *International Journal of Disaster Risk Reduction*, 19, 197-211.
- Kyne, D., & Aldrich, D. P. (2020). Capturing bonding, bridging, and linking social capital through publicly available data. *Risk, Hazards & Crisis in Public Policy*, 11(1), 61-86.
- Makridis, C. A., & Wu, C. (2021). How social capital helps communities' weather the COVID-19 pandemic. *PloS one*, 16(1), 0245135.
- Menzies, J., & Raskovic, M. M. (2020). Taming COVID-19 through social resilience: A meta-capability policy framework from Australia and New Zealand. *AIB Insights*, 20(3), 1-5.
- Meyer, M. A. (2018). *Social capital in disaster research*. Handbook of disaster research, 263-286.
- oo reno, C., Allam, .. , Chaaadd, D., Gall, C., & Pralong, F. ())))) Introdcccng the "55-Minute City": Sttt ainaii lity, reiiience and place identity in future post-pandemic cities. *Smart Cities*, 4(1), 93-111.
- Perng, S. Y. (2020). Ignorance, exclusion, and solidarity in human-virus co-existence during and after COVID-19. *Dialogues in Human Geography*, 10(2), 150-153.
- Pescaroli, G., Galbusera, L., Cardarilli, M., Giannopoulos, G., & Alexander, D. (2021). Linking healthcare and societal resilience during the Covid-19 pandemic. *Safety science*, 140, 105291.
- Pierce, M., Hope, H., Ford, T., Hatch, S., Hotopf, M., John, A., ... & Abel, K. M. (2020). Mental health before and during the COVID-19 pandemic: a longitudinal probability sample survey of the UK population. *The Lancet Psychiatry*, 7(10), 883-892.
- Pitas, N., & Ehmer, C. (2020). Social Capital in the Response to COVID-19. *American Journal of Health Promotion*, 34(8), 942-944.
- Rashadat Jo, H., Rezaei, A. A., Mirhaq Jo, M. (2013). The role of social capital in the management of social crises in big cities of Iran, a case study of Rasht city. *Journal of Urban Management Studies*, 6, 1-23 (In Persian).
- Safaipour, M., Alizadeh, H., & Daman Bagh, S. (2014). Analysis of social capital components in

- Ameri neighborhood of Ahvaz city. *Geography and Environmental Planning*, 26(4), 1-20. (In Persian).
- Saja, A. A., Goonetilleke, A., Teo, M., & Ziyath, A. M. (2019). A critical review of social resilience assessment frameworks in disaster management. *International journal of disaster risk reduction*, 35, 101096.
- Saja, A. M., Teo, M., Goonetilleke, A., & Ziyath, A. M. (2021). A critical review of social resilience properties and pathways in disaster management. *International Journal of Disaster Risk Science*, 12(6), 790-804.
- Sarvari Dardashti, Z., Mahmoudi, B., Sadeghi, S. (2019). Identifying, classifying and prioritizing criteria and indicators of social resilience in the country. *Strategic Studies of Public Policy*, 10(36), 118-96. (In Persian).
- Sharifi, A. (2016). A critical review of selected tools for assessing community resilience. *Ecological indicators*, 69, 629-647.
- Soga, M., Evans, M. J., Cox, D. T., & Gatt on, K. .. ())))) Imaacts of the COVID 99 aademic on human–nature interactions: Pathways, evidence and implications. *People and Nature*, 3(3), 518-527.
- South, J., Stansfield, J., Amlôt, R., & Weston, D. (2020). Sustaining and strengthening community resilience throughout the COVID-19 pandemic and beyond. *Perspectives in Public Health*, 140(6), 305-308.
- Stevano, S., Franz, T., Dafermos, Y., & Van Waeyenberge, E. (2021). COVID-19 and crises of capitalism: intensifying inequalities and global responses. *Canadian Journal of Development Studies/Revue canadienne d'études du développement*, 42(1-2), 1-17.
- Tanhaie, A. H. & Hazrati, S. Z. (2008). Theoretical review of social capital researches in Iranian society, *Behavioral Sciences*, 1, 29-52. (In Persian).
- Wilson, G. (2012). *Community resilience and environmental transitions*. 1st edition, Routledge.
- Zhang, X. A., & Sung, Y. H. (2021). Communities Going Virtual: Examining the Roles of Online and Offline Social Capital in Pandemic Perceived Community Resilience-Building. *Mass Communication and Society*, 1-2.