

Research Paper

Assessment of cultural ecosystem services in parks with different landscape Styles: The case study a urban parks of Tehran

Zahra Sadeghi ^{a*}

^a. Department of Architecture, Faculty of Arts, Tarbiat Modares University, Tehran, Iran

ARTICLE INFO

Keywords:

Objective Assessment,
Landscape Style,
Cultural Services of Urban
Park.



Received:

15 July 2022

Received in revised form:

3 October 2022

Accepted:

6 January 2023

pp.65-83

ABSTRACT

"Cultural Ecosystem Services" in the parks include intangible benefits that people perceive subjectively. The research aims to investigate the relationship between the landscape style and the Cultural Ecosystem Services in different parks with a participative approach. The research is analytical-descriptive in terms of practical purpose and research method. For landscape objective-physical assessment, the method of Landscape Character Assessment is used, and for the perception of CES, a social survey was exerted. The statistical population includes visitors to Tehran's parks with different landscape styles. The sample size was estimated to be 400 people based on Morgan's table, and data was collected using the available sampling method (distribution of online questionnaires in social networks). Cultural Ecosystem Services are ranked in different parks using the Wilcoxon test in SPSS software. The results show the difference in prioritizing the perception of CES in parks with distinct landscape styles. Although recreation is the priority in all parks, and the sense of place and spiritual values are not well understood, in the park with a naturalistic style, a better understanding of the park's Cultural Ecosystem Services has taken place. Therefore, the naturalistic can provide the ground for the meaningful connection of people with the urban green space. The natural layer of the park with semi-dense vegetation, the layering of plants in different layers, and the predominance of the natural layer over the artificial layer of the parks are important factors of the naturalistic body.

Citation: Sadeghim, Z. (2022). Assessment of cultural ecosystem services in parks with different landscape Styles: The case study a urban parks of Tehran. *Journal of Geographical Urban Planning Research*, 10 (4), 65-83.



<http://doi.org/10.22059/JURBANGEO.2022.342946.1698>

* . Corresponding author (Email: Zahra.sadeghi@modares.ac.ir)

Copyright © 2022 The Authors. Published by University of Tehran. This is an open access article under the CC BY license (<https://creativecommons.org/licenses/by/4.0/>).

Extended Abstract

Introduction

Parks, as the public urban green space, are one of the essential areas of urbanization. The main difference between parks and other urban public spaces is their natural environment. Parks provide places for human-nature communication in urban. "Cultural Ecosystem Services" in parks include intangible benefits that people perceive subjectively. CES has an impact on improving life quality. CES assessment is based on users' perceptions of the benefits of green spaces. Also, CES should be evaluated based on a specific site and green space. Landscape design will affect the perception of CES by changing the environment. There are areas for improvement in the Cultural Services (CS) studies and landscape design in Iran. Understanding how different types of landscapes in parks lead to diverse CS can go a long way in planning landscapes and enhancing the perception of park CS. The research investigates the relationship between the landscape style and the Cultural Ecosystem Services in different parks.

Methodology

According to the types of parks, the research selected parks with urban scale in Tehran. The priority for selecting parks was that parks had the same conditions in terms of management criteria like access, amenities, cleanliness, and security. The next point in choosing parks was to place them near each other to be similar in climate and geographical condition. Another essential point that we considered in the park selection is the physical design. According to the landscape design, parks with different styles were selected, which include parks; Taleghani, Melat, Ab & Atash, and the Iranian Garden in Tehran. We did landscape subjective assessment by the method of Landscape Character Assessment. A social survey was used to examine perceptions. It is a questionnaire that has been validated. The sample size was estimated based on Morgan's table, and the data were collected by the available

sampling method (distribution of online questionnaires on social networks). Ranking of CS agents in the different parks is done by Friedman and Wilcoxon test in SPSS software.

Results and discussion

According to the Friedman test, there was a significant difference in CS factors ranking in the park. Wilcoxon test was exerted to compare two-factor rankings. Results showed that there is a significant difference in the sense of place and inspiration ($p_s < 0.05$) in the Iranian Garden between the recreational factor and all other factors (cultural heritage, social awareness, sense of place, spirituality, and inspiration), cultural heritage, and sense of place, awareness and sense of place. In the Ab & Atash Park, the recreational factor and all other factors (cultural heritage, social, spiritual, sense of place, awareness, and inspiration), cultural heritage factor and spiritual factor, sense of place, awareness, and inspiration, social and spiritual factor, sense of place, awareness, and inspiration were significantly different ($p_s < 0.05$). In Mellat Park, there was a significant difference between the recreational factor and all other factors (cultural heritage, social, awareness, inspirational, spiritual, and sense of place), cultural heritage factor and factors of awareness, inspiration, spiritual, and sense of place, social factor and factors of awareness, inspiration, spirituality, and sense of place, the factor of awareness and spiritual factor and the sense of place, inspiration and spiritual factor and sense of place factor ($p_s < 0.05$). In Taleghani Park, there was a significant difference between the recreational factor and all other factors (cultural heritage, social, spiritual, awareness, inspiration, and sense of place), cultural heritage factor and spiritual factor, awareness, inspiration, and sense of place, social and spiritual factor, awareness, inspiration, and sense of place, the spiritual factor and sense of place ($p_s < 0.05$). There was no significant difference between the mean rank of other factors ($p_s < 0.05$). In all parks, recreation is the priority of the respondents, but the

importance of the values of cultural services in different parks is various. In Taleghani Park and Mellat Park, the importance of other CS is much greater, and in addition to recreational and social values, values related to the spiritual connection with green space, such as inspiration and spiritual sense, are better understood. The main feature of Taleghani Park and Mellat Park in terms of design style is the naturalistic body of these two parks. The Iranian Garden is almost at the top in terms of recreation, but other CS (inspiration, cultural heritage, spiritual, awareness, and social values) have been perceived very poorly. People do not interact properly with the park. In Ab & Atash park, the sociality of the park is quite evident.

Conclusion

If CS is examined in two objective dimensions (recreational, social values, and cultural heritage) and subjective dimensions (inspirations, sense of place, and spiritual values). It is observed that subjective dimensions of CS significantly impact promoting a sense of well-being. Although subjective dimensions of CS are weak in all parks, in the park with natural bodies (Taleghani and Mellat) are strong. The natural layer provides a better platform for a meaningful relationship with nature. In this way, given the living conditions of urbanization, people also fully understand the need for natural environments. Semi-dense and layered vegetation and semi-open spaces, a variety of plants, arched paths that create a variety of landscapes, etc., create a favorable landscape for the promotion of CS. Complexity and naturalness are among the factors that make the landscape more suitable for communication with nature. Therefore, a natural layer can be more important than an artificial layer in park design. Also, creating a human activity environment in a natural layer leads to more event-oriented communication between users and the natural environment.

Funding

There is no funding support.

Authors' Contribution

All of the authors approved the content of the manuscript and agreed on all aspects of the work.

Conflict of Interest

Authors declared no conflict of interest.

Acknowledgments

We are grateful to all the scientific consultants of this paper.

ارزیابی ادراک خدمات فرهنگی اکوسیستم در پارک‌هایی با سبک منظرین متفاوت مطالعه موردی: پارک‌های شهری تهران

زهرا صادقی^۱ - گروه معماری، دانشکده هنر، دانشگاه تربیت مدرس، تهران، ایران

چکیده

«خدمات فرهنگی اکوسیستم» در پارک شامل فواید غیرمادی است که مردم به‌صورت ذهنی ادراک می‌کنند و در بهبود کیفیت زندگی شهرنشینی تأثیر دارد. این پژوهش قصد دارد با رویکرد مشارکتی ارتباط بین سبک طراحی منظر با خدمات فرهنگی پارک را بررسی نماید. پژوهش پیش رو از نظر هدف کاربردی و روش پژوهش از نوع تحلیلی-توصیفی است. برای ارزیابی کالبدی منظر از روش ارزیابی شخصیت منظر و برای ادراک خدمات فرهنگی از پیمایش اجتماعی استفاده می‌گردد. جامعه آماری شامل مراجعه‌کنندگان به پارک‌هایی با سبک منظرین متفاوت در شهر تهران هستند. حجم نمونه بر اساس جدول مورگان، ۴۰۰ نفر برآورد و با روش نمونه‌گیری در دسترس (توزیع پرسشنامه‌های آنلاین در شبکه‌های اجتماعی) اقدام به جمع‌آوری داده‌ها شد. رتبه‌بندی عوامل خدمات فرهنگی در پارک‌های مختلف با آزمون ویلکاکسون در نرم‌افزار SPSS انجام می‌شود. نتایج نشان‌دهنده تفاوت در اولویت‌بندی ادراک خدمات فرهنگی در پارک‌هایی با سبک منظرین متمایز است. هر چند تفریح در همه پارک‌ها اولویت اول استفاده‌کنندگان می‌باشد و حس مکان و ارزش‌های معنوی به‌خوبی در پارک‌ها ادراک نشده است ولی در پارک با سبک طبیعت‌گرایانه ادراک بهتر خدمات فرهنگی پارک صورت گرفت است از این رو کالبد طبیعت‌گرایانه می‌تواند زمینه را برای ارتباط معنادار مردم با فضای سبز شهری فراهم کند. لایه طبیعی پارک با پوشش گیاهی نیمه متراکم، لایه‌بندی گیاهان در اشکوب‌های مختلف و غلبه لایه طبیعی به لایه مصنوع پارک از عوامل مهم کالبد طبیعت‌گرایانه هستند. به این ترتیب پژوهش حاضر گام‌های نخستین را در راستای برنامه‌ریزی منظر مبتنی بر ارتباط معنادار استفاده‌کنندگان با محیط برداشته است.

اطلاعات مقاله

واژگان کلیدی:

ارزیابی عینی، شخصیت منظر، رویکرد مشارکتی، خدمات فرهنگی پارک شهری.



تاریخ دریافت:

۱۴۰۱/۰۴/۲۴

تاریخ بازنگری:

۱۴۰۱/۰۷/۱۱

تاریخ پذیرش:

۱۴۰۱/۱۰/۱۶

صص. ۸۳-۶۵

استناد: صادقی، زهرا. (۱۴۰۱). ارزیابی ادراک خدمات فرهنگی اکوسیستم در پارک‌هایی با سبک منظرین متفاوت مطالعه موردی: پارک‌های شهری تهران. *مجله پژوهش‌های جغرافیای برنامه‌ریزی شهری*، ۱۰ (۴)، ۸۳-۶۵.

 <http://doi.org/10.22059/JURBANGEO.2022.342946.1698>

مقدمه

پارک به‌عنوان فضای سبز عمومی شهر، از عرصه‌های مهم شهرنشینی است و پژوهش‌های متعددی به پارک شهری به‌عنوان جزئی لازم برای شهر پرداخته‌اند (ربانی و همکاران، ۱۳۹۰: ۱۱۱). پارک‌ها برای گذراندن اوقات فراغت طراحی می‌شوند و می‌توانند منافع بسیاری برای شهروندان از طریق بهبود وضعیت سلامت، ارتقای ارتباطات اجتماعی، بهبود روحیه و اعتمادبه‌نفس، تقویت محیط‌های محلی و ... ایجاد کند (جنادله، ۱۳۹۶: ۲۲۵). وجه تمایز اصلی پارک با دیگر فضاهای عمومی شهری، اهمیت محیط طبیعی آن می‌باشد که طراح آن را به‌صورت محیط طبیعی کنترل‌شده و دارای نظام کالبدی بکار می‌گیرد. امروزه پارک‌های شهری مهم‌ترین جایگاه را برای ارتباط انسان و طبیعت در شهر فراهم می‌نمایند (Steg et al., 2012: 115). ارتباط انسان و طبیعت به‌ویژه بعد از انقلاب صنعتی دستخوش تحولات بسیاری بوده است. این ارتباط در قرن اخیر به‌صورت بهره‌مندی از خدمات اکوسیستم بیان‌شده است. خدمات اکوسیستم، خدمات و فوایدی است که از عملکرد اکوسیستم‌ها حاصل می‌شود و شامل خدمات تنظیم‌کننده، خدمات تأمین‌کننده و خدمات فرهنگی است. خدمات تنظیم‌کننده و تأمین‌کننده بر بعد کمی مانند تأمین مواد اولیه و غذا، تنظیم اقلیم، کنترل فرسایش و سیلاب و ... تأکید دارند و خدمات فرهنگی بعد کیفی را شامل می‌شوند (Dade et al., 2020: 341).

«خدمات فرهنگی اکوسیستم» به تشریح فواید و خدمات غیرمادی طبیعت مانند تفریح، ارزش‌های اجتماعی، میراث فرهنگی، ارزش‌های معنوی، آگاهی و ... می‌پردازد. این خدمات شامل ارزش‌گذاری ذهنی مردم نسبت به طبیعت و معانی است که از آن دریافت می‌کنند. هر قدر مردم ارتباط معنادار بهتری با محیط داشته باشند، بیشتر می‌توانند از منافع غیرمادی آن بهره‌مند شوند (Mao et al., 2020: 226). انگیزه اصلی مردم در مراجعه به پارک بهره‌مندی از خدمات فرهنگی اکوسیستم است. بسیاری از محققین برای دستیابی به پایداری اجتماعی-اکولوژیک بررسی خدمات فرهنگی اکوسیستم را مهم می‌دانند (Riechers et al., 2018: 161). پژوهش حاضر قصد دارد به خدمات فرهنگی اکوسیستم در ارتباط بین انسان و طبیعت در پارک شهری بپردازد.

با توجه به اهمیت خدمات اکوسیستم دامنه مطالعات در این حوزه رو به گسترش است که اغلب بر خدمات تأمین‌کننده و تنظیم‌کننده اکوسیستم متمرکز شده‌اند و دسته‌بندی‌ها و شاخصه‌های آن تعریف‌شده است. در موضوع خدمات فرهنگی اکوسیستم مراجع بین‌المللی و مطالعات مختلف اظهار می‌دارند که دریافت‌های ذهنی مردم از محیط مهم‌ترین اصل در شناخت و ارزیابی خدمات فرهنگی اکوسیستم است و مبتنی بر ادراک استفاده‌کنندگان شکل می‌گیرد، از این‌رو خدمات فرهنگی می‌تواند از جامعه‌ای به جامعه دیگر متفاوت باشد (La Rosa et al., 2016: 74).

در ایران پژوهش‌هایی بدون توجه به ادراک مردم به ارزیابی خدمات فرهنگی بر اساس نظر کارشناسان پرداخته‌اند؛ کبیری و همکاران (۱۳۹۹) هفت شاخصه اصلی را بر اساس نظر کارشناسان استخراج کرده و تعیین نموده‌اند در محوطه پارک جنگلی گلستان شاخصه‌های خدمات فرهنگی به چه نحوی توزیع شده است. مشاری و همکاران (۱۳۹۸) نیز از طریق مصاحبه با کارشناسان پنج شاخصه را برای ارزیابی خدمات فرهنگی اکوسیستم‌های طبیعی مشخص کرده‌اند، شامل؛ آموزش و یادگیری، معنوی و مذهبی، تفریح، زیبایی‌شناسی و میراث فرهنگی. پژوهش‌هایی فقط بر یک بعد خدمات فرهنگی مثلاً تفریح یا ارزش‌های اجتماعی متمرکز شده‌اند؛ سمیاری و همکاران (۱۳۹۷) بر پسند مردم در زمینه تفریحی و ارزش‌های اجتماعی در پارک‌های محله‌ای تحقیق کرده‌اند. تبریزی و همکاران (۱۳۹۸) میزان تأثیر فعالیت گردشگری بر شاخصه‌های خدمات فرهنگی را بررسی کرده و به این نتیجه رسیدند که ارزش‌های زیبایی‌شناسی از گردشگری تأثیر می‌پذیرد. بنابراین لازم است بر مبنای ادراک کاربران خدمات فرهنگی اکوسیستم بررسی شود و کمبودها

در این حوزه مطالعاتی کاملاً مشهود است.

علاوه بر در نظر گرفتن ادراک جامعه محلی در بررسی خدمات فرهنگی اکوسیستم، نکته مهم دیگر این است که ارزیابی خدمات فرهنگی اکوسیستم باید بر اساس سایت مشخصی انجام شود (Riechers et al., 2018: 162). طراحی منظر با تغییر در محیط بر شکل‌گیری خدمات فرهنگی اکوسیستم اثرگذار خواهد بود (Vallés-Planells et al., 2014). هر چند مطالعاتی بر ارتباط ویژگی‌های کالبدی منظر با شکل‌گیری خدمات فرهنگی در محیط پیرامون شهری پرداخته‌اند و تأکید دارند عوامل موجود در منظر مانند دریاچه، کوهستان، نوع درختان، نوع ساحل، مناظر کشاورزی، عناصر مقدس طبیعی و ... بر شکل‌گیری خدمات فرهنگی تأثیر دارند (Mao et al., 2020)، اما با وجود اهمیت فضای سبز درون‌شهری، پیرامون بررسی منظر پارک‌ها در ایجاد خدمات فرهنگی کاستی‌هایی وجود دارد. هر چند مشاهده می‌شود مطالعاتی پیرامون تأثیر طراحی منظر در مطلوبیت پارک برای تفریح وجود دارد؛ صادقی و همکاران (۱۴۰۰) بر اساس ادراک شهروندان یافتند که طراحی فضای سبز پارک به‌نحوی که محصوریت میانه‌ای را ایجاد کند، برای تفریح مطلوب است. ژان و همکاران (۲۰۱۳) بیان کردند امکانات، دسترسی و تراکم کاشت میانه فضای مطلوبی را برای تفریح در پارک ایجاد می‌کند (Zhang et al., 2013: 44). اما دامنه خدمات فرهنگی بسی فراتر از تفریح می‌باشد. درک اینکه چگونه گونه‌های متفاوت منظر در پارک‌ها منجر به ارائه خدمات فرهنگی متنوعی می‌شوند، کمک زیادی به برنامه‌ریزی منظر پارک می‌نماید (Ko et al., 2018). از این‌رو پژوهش حاضر بر ارتباط سبک و شخصیت منظر پارک در ایجاد خدمات فرهنگی متمرکز شده است.

در ارزیابی ساختار و کالبد منظر، وجه بصری واجد اهمیت بوده و کیفیت بصری از هسته‌های اصلی معماری منظر می‌باشد (Antrop et al., 2017: 54)، پژوهش حاضر بر ارزیابی بصری منظر متمرکز شده است. برگرفته از مفهوم منظر، ارزیابی منظر شامل دو بعد عینی (مبتنی بر ویژگی‌های صوری و کالبدی) و ذهنی (مبتنی بر ادراک و شناخت در پس تجربه مکان) می‌باشد، بعد ذهنی منظر با مفهوم خدمات فرهنگی که برآمده از ادراک ذهنی مردم از طبیعت است ارتباط تنگاتنگی دارد. بنابراین پژوهش حاضر بر ارزیابی کالبدی-عینی منظر پارک‌ها متمرکز شده است. ویژگی‌های عینی و کالبدی پارک، سبک منظرین پارک را تشکیل می‌دهند (Antrop et al., 2017: 80)؛ پارک‌هایی که به‌صورت هدفمند با نظر متخصصین طراحی شده‌اند اغلب از سبک منظرین مشخصی پیروی می‌کنند. پارک‌ها با سبک منظرین متفاوت می‌توانند در ایجاد خدمات فرهنگی اکوسیستم متفاوتی اثرگذار باشند و کاستی‌ها در این حوزه مطالعاتی کاملاً مشهود است. با توجه به ضرورت ارزیابی منظر به‌منظور شناسایی بازخورد سیاست‌ها و برنامه‌ریزی‌های صورت گرفته در طراحی پارک‌ها، عدم توجه به خدمات فرهنگی در ارزیابی منظر منجر به عدم ارتباط معنی‌دار بین جامعه و طبیعت شهری می‌گردد (Vallés-Planells et al., 2014: 73).

تهران شهری است که در سال‌های اخیر با رشد فزاینده و تغییرات بسیاری همراه بوده و توجه به سرانه فضای سبز مورد توجه قرار گرفته است اما فراتر از سرانه کمی و امکانات اولیه، ایجاد پارک‌هایی که از نظر سبک و شخصیت طراحی منظر تأمین‌کننده فضایی باشند که شهروندان بتوانند بهتر از منافع غیرمادی آن استفاده کنند، مسئله مهمی است. توجه به بعد کیفی پارک و ایجاد سبک منظرین مشخص و برنامه‌ریزی شده در بعضی از پارک‌های مقیاس شهری تهران مشاهده می‌شود. می‌توان ۴ مقیاس را برای پارک‌ها در نظر گرفت؛ پارک‌های شهری، پارک‌های منطقه‌ای، پارک‌های محلی و پارک‌های همسایگی (Shirley et al., 2006: 39). پارک‌های مقیاس شهری مراجعه‌کنندگانی از سطح شهر دارند و از نظر امکانات و ارائه خدمات نسبت به سایر پارک‌ها متنوع‌تر هستند. از این‌رو در این پژوهش پارک‌های مقیاس

شهری انتخاب شدند. داشتن معیارهای مدیریتی مانند دسترسی، امنیت، تمیزی، نگهداری و امکانات از جمله شرایط اولیه برای مطلوبیت پارک است (Antrop et al., 2017: 58). در این پژوهش پارک‌هایی در مقیاس شهری که از نظر معیارهای مدیریتی و شرایط جغرافیایی مشابه و همچنین از نظر شخصیت و سبک منظرین متفاوت هستند، انتخاب شدند. پارک‌ها شامل پارک طالقانی، پارک باغ ایرانی، پارک آب‌آتش، پارک ملت هستند. به این ترتیب در پارک‌هایی با سبک منظرین متفاوت ادراک خدمات فرهنگی اکوسیستم بررسی می‌شود تا مشخص شود:

❖ ادراک و اولویت‌بندی خدمات فرهنگی اکوسیستم در پارک‌هایی با سبک منظرین متفاوت چگونه است؟

❖ چه سبکی از طراحی منظرین پارک می‌تواند زمینه را برای ادراک خدمات فرهنگی بیشتری فراهم کند؟

این پژوهش رویکرد جدیدی در ایجاد ارتباط بین کالبد منظر و ادراک خدمات فرهنگی دارد و از این رو کاملاً نوآورانه است. مطالعه و شناخت فواید ذهنی طبیعت در حیطه پارک‌های شهری و تأثیر طراحی منظر بر ادراک آن می‌تواند مقدمه‌ای بر تقویت رفتارهای دوستدار طبیعت در محیط طبیعی شهر باشد (هدفی و صرافی نیک، ۱۴۰۱: ۹۳) و زمینه را برای مطالعات آتی در موضوع ارتقای فرهنگ طبیعت دوستی فراهم نماید.

مبانی نظری

خدمات فرهنگی اکوسیستم

در آغاز قرن بیست و یک، مفهوم خدمات اکوسیستم به عنوان راهکار عملی برای افزایش کیفیت زندگی مطرح شد (Plieninger et al., 2015: 21). انسان به عنوان بخشی از اکوسیستم که سلامتی، رفاه و آرامش تحت تأثیر اکوسیستم شکل می‌گیرد و از سوی دیگر خود تغییردهنده جریان‌های طبیعی به منظور پاسخ‌گویی به نیازهایش است، مورد بررسی قرار گرفت (La Rosa et al., 2016: 74). به این ترتیب نقش ابعاد اجتماعی، فرهنگی و بومی انسان در تغییرات اکوسیستم‌ها، خدمات و فواید برآمده از عملکرد اکوسیستم در زندگی انسان مورد مطالعه قرار گرفت. "خدمات اکوسیستم"، در سه دسته کلی خدمات تأمین‌کننده، خدمات تنظیم‌کننده و خدمات فرهنگی تعریف شده است.

خدمات فرهنگی اکوسیستم توسط ساکنان و بازدیدکنندگان فضای سبز تجربه می‌شود و مستقیماً بر کیفیت زندگی سیستم‌های شهری اثرگذار است و می‌تواند شکل‌دهنده الگوی رفتاری مردم باشد (Plieninger et al., 2015: 23). خدمات فرهنگی اکوسیستم دربرگیرنده غنای معنوی، توسعه شناختی، تجربه زیبایی‌شناسی و تفریحی می‌باشند (MEA, 2005: 11). تأثیر بهره‌مندی از خدمات فرهنگی اکوسیستم بر حس بهزیستی انسان ثابت شده است زیرا با بعد ذهنی زندگی ارتباط تنگاتنگی دارد و زندگی انسان را با طبیعت پیوند می‌دهد (Bryce et al., 2016). با توجه به اهمیت خدمات فرهنگی فضای سبز شهری دامنه مطالعات در این زمینه رو به گسترش است.

بررسی‌ها نشان می‌دهد برای اولین بار در سال ۲۰۰۵ دسته‌بندی جامعی از خدمات اکوسیستم ارائه شد (MEA, 2005: 11). بعد از آن نهادهای بین‌المللی به تعریف و دسته‌بندی خدمات فرهنگی اکوسیستم پرداختند و مطالعات رو به گسترش نهاد (Sukhdev et al., 2010: 23 & Haines-Young, 2018: 34). اما با توجه به پیچیدگی‌های خدمات فرهنگی اکوسیستم، این موضوع کمتر در مطالعات فضای سبز شهری وارد شد. سیستم‌های بین‌المللی و پژوهش‌های متعددی خدمات فرهنگی اکوسیستم را در ۸ گروه دسته‌بندی کرده‌اند که شامل ارزش‌های تفریحی، ارتباطات اجتماعی، الهامات، حس مکان، میراث فرهنگی، ارزش‌های معنوی و ارزش‌های آموزشی و آگاهی از طبیعت می‌باشند. در جدول ۱ دسته‌بندی خدمات فرهنگی اکوسیستم و زیر شاخصه‌های آن نشان داده شده است.

جدول ۱. شاخصه‌ها و زیر شاخصه‌های خدمات فرهنگی اکوسیستم

شاخصه	زیر شاخصه‌ها
ارزش‌های معنوی مذهبی	یادآور نشانه‌های آفرینش خداوند، احساسی فراتر و عظیم‌تر از دنیای مادی، محلی برای فکر کردن به خدا، محلی مناسب برای مراقبه، حس معنوی از آرامش طبیعت
الهامات	رهایی ذهن از دغدغه‌های زندگی، نظم به فکر و روان، الهام‌بخش ایده‌های جدید، محلی مناسب برای خلوت کردن، طبیعت الهام‌بخش ایده‌های هنری
حس مکان؛ احساس تعلق و هویت	حس وابستگی نسبت به طبیعت، طبیعت را به‌عنوان بخشی از خود دانستن، دل‌تنگ طبیعت بودن، حس دل‌بستگی
ارزش‌های میراث فرهنگی	حفظ برای نسل آینده، احساس مسئولیت نسبت به طبیعت، میراث طبیعی، یادآور میراث فرهنگی، گونه‌های گیاهی با ارزش حفاظتی
ارزش‌های تفریح و گردشگری	تفریح و گردش، بازی‌های حرکتی، ورزش و پیاده‌روی، پیک‌نیک
ارزش‌های آموزشی و آگاهی از طبیعت	فرصتی برای یادگیری از طبیعت، مکانی برای پیشرفت دانش بوم‌شناختی، آموزش محیطی درباره طبیعت برای کودکان، آگاهی از طبیعت
ارتباطات اجتماعی	بودن با دیگران، فرصتی برای تعاملات اجتماعی، برگزاری جمع‌های خانوادگی، فعالیت‌های گروهی

منبع: (صادقی و همکاران، ۱۴۰۰ - نقی‌زاده، ۱۳۸۴ - سمیاری و همکاران، ۱۳۹۷ - Bryce et al., 2016 - La Rosa et al., 2016 - MEA, 2005 - Sukhdev et al., 2010 - Haines-Young, 2018)

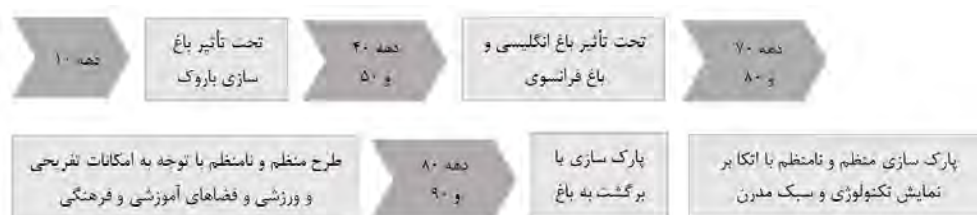
به‌منظور ارزیابی خدمات فرهنگی اکوسیستم روش‌های متفاوتی از جمله مصاحبه، نقشه‌برداری مشارکتی و بررسی تصاویر شبکه‌های اجتماعی و پرسشنامه وجود دارد. پرسشنامه می‌تواند روش مناسبی باشد تا ادراک کاربران بررسی شود (La Rosa et al., 2016: 74). از این‌رو از پرسشنامه‌ای که اعتبار یابی شده و روایی آن مورد تأیید است استفاده می‌شود (صادقی و همکاران، ۱۴۰۰).

فضای سبز شهری؛ پارک شهری

فضای سبز شهری به‌عنوان بخشی از زیرساخت‌های شهری عضو زنده‌ای از شهر است که در طول تحولات شهر به شکل‌های مختلف دیده شده است. در گذشته‌ای نه‌چندان دور طبیعت به‌صورت حیاط خانه‌ها، باغ‌های شخصی و مزارع کشاورزی با بافت شهری و زندگی عجین شده بود. در سیر تحولات شهرسازی امروزه فضای سبز عمومی شهری که با عنوان پارک شناخته می‌شود، در پیچه ارتباط شهرنشینان با طبیعت در شهر است. ضرورت وجود پارک‌ها به‌عنوان فضای سبز عمومی شهر مدت‌ها است مورد توجه قرار گرفته و در متون تخصصی بسیاری در دهه گذشته پیرامون آن بحث شده است (جنادله، ۱۳۹۶: ۲۲۵). پارک‌ها برای گذراندن اوقات فراغت طراحی می‌شوند و می‌توانند منافع بسیاری ایجاد کنند. برای اینکه این مجموعه به‌عنوان فضای شهری قابل استفاده باشد باید دارای معیارهای اولیه‌ای برای کاربر باشد که معیارهای مدیریتی نامیده می‌شوند؛ شامل امکانات اولیه، نگهداری، پاکیزگی، امنیت (نظارت و ایمنی) و دسترسی به پارک هستند. این معیارها حداقل شرایط مطلوب را برای کاربران ایجاد می‌کنند (Antrop et al., 2017: 25).

حدود یک قرن پیش که واژه پارک در معرفی فضای سبز شهری وارد فرهنگ ایران شد، ابتدا آنچه به‌عنوان پارک تلقی می‌شد باغ‌های خصوصی بود که در دوران قاجار با سبک باغ اروپایی طراحی شده بودند و کارکرد عمومی نداشتند (سلطانی، ۱۳۸۶). در دوره پهلوی اول پارک به‌عنوان عرصه‌ای سبز که کارکرد اجتماعی دارد در فضای شهری ورود پیدا کرد. در دوره پهلوی دوم اولین فضای سبز عمومی به شکل امروزی آن ساخته شد. در طول فرآیند تحولات پارک آنچه در این فضا اتفاق افتاده است الگویی از منظر طراحی شده است که از ترکیب محیط کالبدی و محیط انسانی تشکیل شده

است (Matsuoka et al., 2008: 7). محیط کالبدی شامل لایه مصنوع و لایه طبیعی است و ترکیبی از مسیرهای حرکتی و محل‌های مکث، عناصر دست‌ساز و فضای سبز را تشکیل داده است. ترکیب لایه‌های مصنوع و طبیعی سبک منظرین پارک را شکل می‌دهد که می‌توان به تقلید از سبک‌های باغ‌سازی جهان، سبک جنگلی، سبک مدرن با منظر باز و ... اشاره کرد. از دهه ۴۰ که پارک‌سازی رونق گرفت می‌توان تأثیر شرایط اجتماعی و سیاسی را در شکل‌گیری سبک منظرین و شخصیت پارک‌های مختلف مشاهده کرد (حمزه نژاد و گرجی، ۱۳۹۶: ۲۹) که به‌اختصار در شکل ۱ نشان داده شده است.



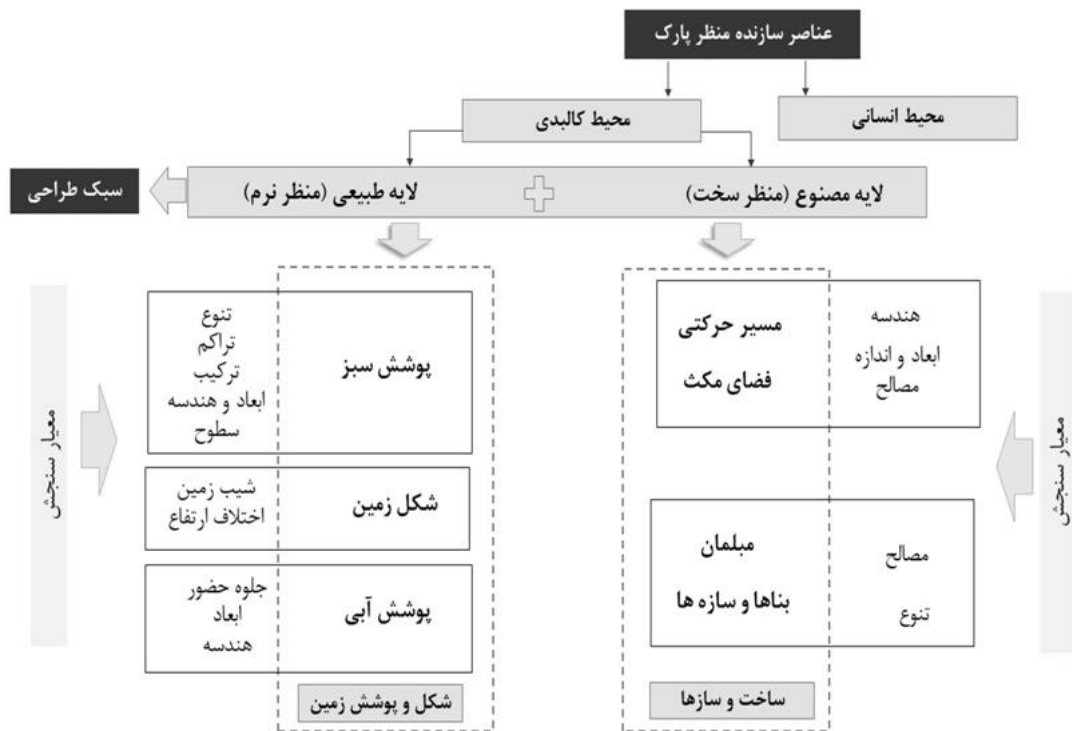
شکل ۱. سیر تحول پارک، تنظیم نگارنده بر اساس حمزه نژاد و گرجی، ۱۳۹۶

ارزیابی کالبدی-عینی منظر

مطالعه کیفیت بصری منظر از مقوله‌هایی است که در حیطه علم منظر رشد قابل توجهی داشته است و دو مدل کلی در این زمینه ارائه شده است؛ ارزیابی عینی (ارزیابی بر اساس نظر متخصصین) و ارزیابی ذهنی (ارزیابی بر اساس ترجیحات مردم). در مدل عینی کیفیت بصری منظر توسط گروه متخصصین بر اساس دانش آکادمیک مورد ارزیابی قرار می‌گیرد (Stage et al., 2012: 45). مدل ارزیابی توسط متخصصین دارای دو رویکرد کلی در راستای شناخت و معرفی منظر است؛ رویکرد اول شامل تحلیل‌های گروه متخصصان بر اساس ویژگی‌های شکلی، فرمی و هندسه منظر مبنی بر عناصر نقطه، خط و سطح، نظم، وحدت، تنوع و هماهنگی شکل می‌گیرد. برای نمونه روش تحلیل منظر که سایمون بل انجام داده است (Bell, 2004: 32). رویکرد دوم ارزیابی متخصصان این است که ویژگی‌ها و شخصیت منظر را که شامل معیارهای فیزیکی است، بیان می‌کنند. ارزیابی اکولوژیک منظر و مدیریت منابع بصری و روش ارزیابی شخصیت منظر^۱ از جمله این رویکردها در ارزیابی متخصصین هستند.

روش ارزیابی شخصیت منظر روشی است که به توصیف نوع منظره می‌پردازد و وارد ارزشیابی کیفیت منظر نشده همچنین در رابطه با نحوه استفاده، کارکرد و مناسب بودن منظر قضاوت نمی‌کند. به این ترتیب به جای تمرکز روی زیبایی‌های منظره و پاسخ‌های ذهنی، به صورت عینی به شناخت منظر می‌پردازد (Antrop et al., 2017: 55). این رویکرد برای تصمیم‌گیری به منظور مدیریت و آسیب‌شناسی منظر کاربرد بیشتری دارد. در پژوهش حاضر روش ارزیابی شخصیت منظر برای ارزیابی کالبدی-عینی منظر لحاظ می‌گردد. این روش سه جزء اصلی فیزیکی منظر را با جزئیات تجزیه و تحلیل می‌کند:

- ❖ شکل زمین (توپوگرافی، زوایای تپه‌ها، شیب زمین و ...).
- ❖ پوشش زمین (رودخانه، دریاچه، جنگل کاری و نوع آن، زمین‌های کشاورزی، مرتع، منظر دست‌ساز).
- ❖ ساخت‌وسازها (عناصر مصنوع).



شکل ۲. ارزیابی کالبدی پارک بر اساس روش‌های عینی ارزیابی منظر

روش ارزیابی شخصیت منظر، الگوی قابل تشخیص عناصر موجود و نحوه ترکیب آن‌ها را در منظر تعریف می‌کند که اصطلاحاً سبک منظرین گفته می‌شود. بایان شخصیت منظر وجه تمایز بین مناظر مختلف تبیین می‌شود و نشان داده می‌شود هر منظره دارای چه ویژگی‌هایی است که از مناظر دیگر متمایز می‌شود. کنوانسیون منظر اروپا این ایده را برای اولین برای ارزیابی شخصیت و سبک منظرین بیان کرده است. در شکل ۲ روش ارزیابی شخصیت منظر بر اساس لایه‌بندی پارک ارائه شده است.

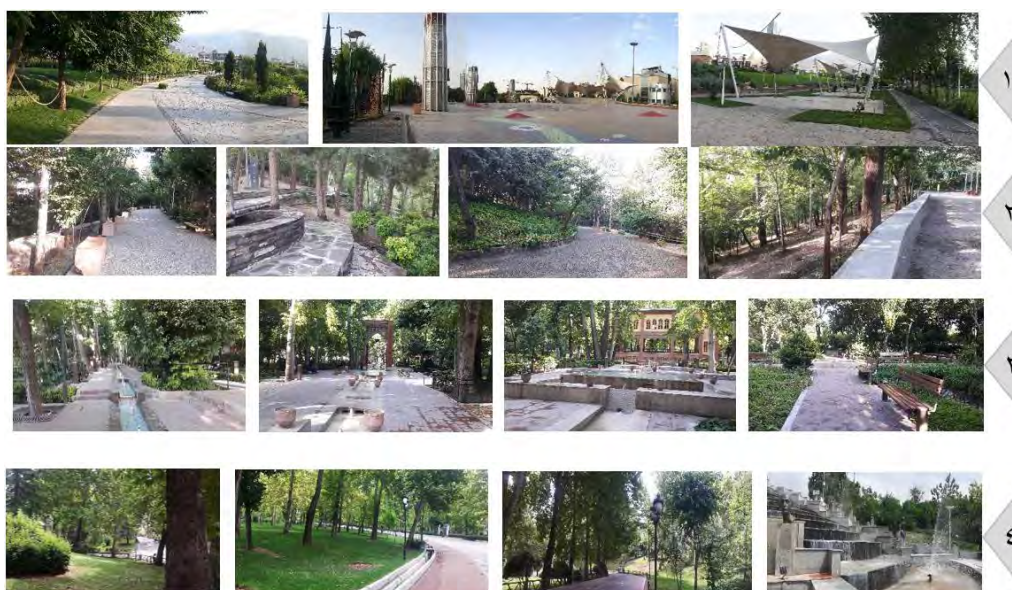
محدوده پژوهش

با توجه به انواع پارک، هدف پژوهش حاضر پارک‌هایی در مقیاس شهری و در شهر تهران می‌باشد. برای انتخاب پارک‌ها اولویت اول این بود که پارک‌ها از نظر معیارهای مدیریتی نظیر دسترسی، امکانات رفاهی و خدماتی، تمیزی و امنیت شرایط یکسانی داشته باشند. نکته بعدی در انتخاب پارک‌ها، قرار داشتن آن‌ها در محدوده نزدیک به یکدیگر بود تا از نظر اقلیمی و جغرافیایی مشابه باشند. نکته مهم دیگری که در انتخاب پارک‌ها به آن توجه شد سبک منظرین پارک‌ها است. از این رو محققین این نکته را در نظر داشتند که سبک منظرین (شخصیت) پارک‌ها با یکدیگر متفاوت باشد تا خدمات فرهنگی در پارک‌هایی با شخصیت‌های متفاوت سنجیده شوند. با مرور پیشینه شکل‌گیری پارک در تهران، این نوع از پارک‌های شهری در تهران قابل شناسایی هستند؛ تقلید از باغ اروپایی-ارگانیک، طبیعت‌گرایانه، طراحی مدرن متکی بر تکنولوژی و بازطراحی باغ ایرانی (حمزه نژاد و گرجی، ۱۳۹۶: ۲۹). به این ترتیب بر اساس معیارهای مطرح شده چهار پارک انتخاب شدند؛ پارک ملت، پارک طالقانی، پارک آب‌و‌آتش و بوستان باغ ایرانی. این چهار پارک از نظر موقعیت مکانی نسبتاً به هم نزدیک هستند و در منطقه ۳ شهرداری تهران قرار دارند. شکل ۳ موقعیت قرارگیری این پارک‌ها را در شهر تهران نشان می‌دهد. این پارک‌ها معیارهای مدیریتی یکسانی دارند و شخصیت منظر آن‌ها با هم متفاوت است.

پارک ملت با الهام از باغ ارگانیک-اروپایی طراحی شده است و شامل سطوح چمن‌کاری وسیع، درختکاری نیمه متراکم، مجسمه و مسیرهای قوسی شکل می‌باشد. پارک باغ ایرانی دارای هویت ایرانی است و به سبک باغ ایرانی بازطراحی شده است؛ محورهای عمود بر هم، آب جاری، کوشک مرکزی و ... ساختار این پارک را تشکیل می‌دهد. پارک آب‌و‌آتش با تکیه بر فن‌آوری در ساخت و افزایش جذابیت‌های پارک بر اساس دنیای مدرن طراحی شده و با کاهش تراکم پوشش گیاهی امکان دیدهای گسترده را فراهم‌شده است. پارک طالقانی به‌صورت پارک جنگلی-طبیعی طراحی شده است. به‌منظور اطمینان از صحت انتخاب پارک‌ها در ادامه از نظر خبرگان استفاده می‌شود. شکل ۴ تصاویر پارک‌ها مشاهده می‌شود.



شکل ۳: سمت چپ موقعیت منطقه ۳ در تهران و سمت راست موقعیت ۴ پارک در منطقه ۳



شکل ۴. تصاویر پارک‌ها؛ تصویر ۱ پارک آب‌و‌آتش- تصویر ۲ پارک طالقانی- تصویر ۳ پارک باغ ایرانی- تصویر ۴ پارک ملت

روش پژوهش

سبک منظرین پارک‌ها

به‌منظور تأیید سبک منظرین پارک‌های انتخابی از نظر کارشناسان و خبرگان منظر استفاده می‌شود. به‌این ترتیب که در قالب پرسشنامه‌ای از ۱۵ کارشناس ارشد معماری منظر و ۵ دکتری معماری منظر خواسته‌شده برای هر یک از سبک‌های منظرین از بین پارک‌ها، یک پارک را انتخاب کنند. همچنین ارزیابی شخصیت منظر هر پارک و معرفی ویژگی‌های

کالبدی پارک در قالب لایه طبیعی و مصنوعی پارک از طریق مصاحبه با خبرگان انجام می‌شود.

نحوه ارزیابی ادراک خدمات فرهنگی

برای ارزیابی ادراک خدمات فرهنگی در پارک‌های مختلف، از روش پیمایشی استفاده شده است. ابزار مورد استفاده برای جمع‌آوری اطلاعات پرسشنامه‌ای است که بر اساس جدول ۱ تدوین شده است. روایی پرسشنامه با تحلیل عاملی و اعتبار یابی آن با ضریب آلفای کرونباخ بررسی می‌شود. جامعه آماری این پژوهش مراجعه‌کنندگان به پارک‌های تهران هستند که به صورت هدفمند ۴ پارک ملت، پارک طالقانی، پارک آب‌و‌آتش و بوستان باغ ایرانی انتخاب شدند. حجم نمونه بر اساس جدول مورگان حدود ۴۰۰ نفر برآورد شده و به روش نمونه‌گیری در دسترس اقدام به جمع‌آوری داده‌ها شده است. بدین صورت که بعد از تنظیم پرسشنامه در سایت پرس‌لاین فراخوان مشارکت در این پژوهش در شبکه‌های اجتماعی توزیع شد و شرکت‌کنندگان به صورت آنلاین به سؤالات پرسشنامه پاسخ دادند. در ابتدای پرسشنامه مشارکت‌کنندگان پارکی را که بیشتر مراجعه کرده بودند انتخاب کرده و اگر پاسخ‌گو به هیچ‌کدام از پارک‌ها مراجعه نکرده باشد پرسشنامه به اتمام رسیده و ادامه سؤالات از وی پرسیده نمی‌شد. سپس تصاویر پارک انتخابی برای بازیابی ذهنی به نمایش گذاشته شده و از میزان مراجعه پاسخگو در طول سال گذشته پرسش شد. در نهایت به سؤالات خدمات فرهنگی پاسخ دادند. برای تحلیل اولویت‌بندی خدمات فرهنگی در پارک‌ها بر اساس ادراک کاربران از آزمون‌های فریدمن و ویلکاکسون استفاده می‌شود. سطح معنی‌داری $\alpha = 50/0$ لحاظ گردید.

یافته‌ها

سبک منظرین بر اساس نظر خبرگان

بررسی پاسخ‌های کارشناسان برای مشخص شدن سبک منظرین پارک‌ها نشان داد که ۱۰۰٪ پاسخگویان بوستان باغ ایرانی را با سبک باغ ایرانی، ۱۰۰٪ پارک طالقانی را با سبک طبیعی-جنگلی، ۸۵٪ پارک ملت را با سبک طبیعت‌گرایه و منطبق بر باغ‌های اروپایی و ۷۰٪ پاسخگویان پارک آب‌و‌آتش را پارکی مدرن می‌دانند. برای معرفی سبک منظرین هر یک از پارک‌ها در چهارچوب روش ارزیابی شخصیت منظر (LCA) مصاحبه‌ای با کارشناسان انجام شد که نتایج آن در جدول ۲ مشاهده می‌شود.

جدول ۲. معرفی ویژگی‌های کالبدی پارک‌های مورد مطالعه بر اساس ساختار سبک منظر و از طریق مصاحبه با خبرگان

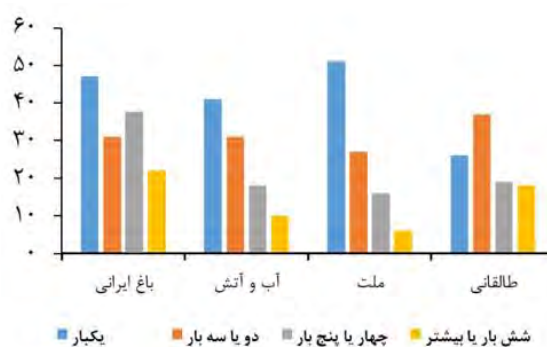
نام پارک	آب‌و‌آتش	ملت	طالقانی	باغ ایرانی
سبک پارک (شخصیت)	مدرن با تکیه بر تکنولوژی	باغ اروپایی-ارگانیک	طبیعی و جنگلی	باغ ایرانی
مبلمان، بناها و سازه‌ها	فضاهای نیمه‌باز، آلاچیق و آمفی‌تئاتر متکی بر سازه‌های نوین-کیوتر خانه-تنوع مبلمان	مجسمه‌های یادمانی	-	کوشک مرکزی-ساختمان‌های فرهنگی با نماسازی ایرانی
لایه مصنوع	مسیرهای مستقیم-با عرض زیاد-تنوع مصالح فضای مکت وسیع با مقیاس بصری باز	مسیرهای منحنی-عرض متوسط و زیاد	مسیرهای منحنی-با عرض متوسط-مصالح کف‌سازی خاکی و طبیعی	مسیرهای مستقیم، منظم و عمود بر هم و کم‌عرض-تنوع مصالح کف‌سازی
محیط کالبدی	مکت	مکت	مکت	مکت
لایه طبیعی	آب نمای تفریحی	شیب ملایم زمین درون	شیب ملایم زمین درون	شیب ملایم زمین درون
آب	آب نمای تفریحی	شیب ملایم زمین درون	شیب ملایم زمین درون	شیب ملایم زمین درون
شکل	شیب ملایم زمین درون	شیب ملایم زمین درون	شیب ملایم زمین درون	شیب ملایم زمین درون

زمین	سایت- اختلاف ارتفاع سایت پارک نسبت به پیرامون	و وجود توپوگرافی در سایت	شیب تند	سایت
تنوع کم پوشش بوته‌ای، درختچه‌ای و درختی در اطراف مسیره‌ها- سطوح	تنوع متوسط پوشش بوته‌ای، درختچه‌ای و درختی در اطراف	تنوع زیاد پوشش بوته‌ای، درختی و درختچه‌ای در اطراف مسیره‌ها-	تنوع بالای پوشش بوته‌ای، درختچه‌ای و درختی در اطراف	
پوشش گیاهی	وسیع چمن کاری- تراکم کاشت کم- دسترسی بصری وسیع به منظر درونی و بیرونی پارک	چمن کاری- تراکم کاشت متوسط- دسترسی بصری وسیع به منظر درونی پارک	اطراف مسیره‌ها- تراکم کاشت بالا- سطوح خاکی- دسترسی بصری محدود به اطراف	کشی- تراکم کاشت متوسط- دسترسی بصری متوسط به منظر درونی

۴۰۰ نفر به پرسشنامه آنلاین پاسخ دادند. تعداد ۲۲۱ نفر (۵۵٪) از پاسخ‌دهندگان، زن و ۱۷۹ نفر (۴۵٪) را مرد تشکیل داده است. میانگین و انحراف معیار سن پاسخ‌دهندگان به ترتیب ۳۵/۰۲ و ۰/۵۴ سال بود که کمترین و بالاترین سن ۱۸ و ۶۲ سال بود. میانگین و خطای معیار میانگین فاصله زمانی مراجعه‌کنندگان به پارک به صورت سواره به تفکیک هر پارک در جدول ۳ ارائه شده است. همچنین از میزان مراجعه پاسخگویان به پارک سؤال شده بود که یافته‌ها نشان داد به صورت میانگین ۴۱ درصد پاسخگویان در طول یک سال گذشته، یک بار؛ ۳۲ درصد ۲ یا ۳ بار؛ ۱۳ درصد ۴ یا ۵ بار؛ و ۱۴ درصد بیشتر از ۵ بار به مجموع پارک‌های موردنظر مراجعه کرده‌اند (شکل ۵).

جدول ۳. فاصله زمانی پاسخ‌دهندگان به تفکیک پارک

نوع پارک	میانگین	خطای معیار میانگین
باغ ایرانی	۳۴/۳۵	۴/۱۹
آب و آتش	۴۱/۷۳	۲/۳۹
ملت	۳۳/۹۰	۲/۶۵
طالقانی	۴۷/۵۴	۳/۳۷
مجموع	۳۹/۳۱	۱/۶۲



شکل ۵. میزان مراجعه پاسخگویان به هر کدام از پارک‌ها

داده‌های توصیفی ادراک خدمات فرهنگی

روایی پرسشنامه با تحلیل عاملی و اعتبار یابی آن با محاسبه ضریب آلفای کرونباخ صورت گرفته است. آزمون کرویت بارتلت توانایی عاملی شدن داده‌ها را تأیید نمود ($p \geq 0/50$ نشان می‌دهد در داده‌ها همبستگی مناسب برای تحلیل عاملی

وجود دارد). تحلیل عاملی اکتشافی با روش استخراج تحلیل مؤلفه‌های اصلی و چرخش واریماکس همراه با نرمال‌سازی کایزر ۷ عامل ارزش‌های تفریحی، میراث فرهنگی، اجتماعی، آموزشی، معنوی، الهامات و حس مکان را تأیید کرد ($\chi^2 = 3157/80$, $df = 378$, $p = 0/005$). ارزش ویژه^۱ بزرگ‌تر از یک برای استخراج عوامل در نظر گرفته شد. جدول ۴ بار عاملی هر یک از گزاره‌های پرسشنامه را که بیشتر از ۰/۵۰ را نشان می‌دهد. همسانی درونی گویه‌های هر عامل با ضریب آلفای کرونباخ بررسی شده است. که در این پژوهش $\alpha \leq 60/0$ به‌عنوان معیار برای پذیرش همسانی درونی آیت‌ها در نظر گرفته شد. داده‌های توصیفی ادراک هر یک از ارزش‌های خدمات فرهنگی در جدول ۵ نشان داده شده است.

جدول ۴. بار عاملی خدمات فرهنگی با روش استخراج تحلیل مؤلفه‌های اصلی و چرخش واریماکس با نرمال‌سازی کایزر

الهامات	عامل	ارزش‌های آگاهی و یادگیری	عامل
۰/۵۴	بازدید از این پارک ذهن من را از دغدغه‌های زندگی پاک می‌کند.	۰/۷۵	حضور در این پارک فرصتی برای یادگیری از طبیعت است
۰/۶۱	حضور در این پارک فکر و روانم را نظم می‌دهد.	۰/۷۴	این پارک می‌تواند مکانی برای پیشرفت دانش بوم‌شناختی باشد
۰/۷۲	حضور در این پارک الهام‌بخش ایده‌های جدید در زندگی‌ام است.	۰/۷۳	در این پارک آموزش محیطی درباره طبیعت برای کودکان می‌تواند به‌خوبی انجام شود
۰/۷۸	طبیعت این پارک می‌تواند الهام‌بخش ایده‌های هنری باشد	۰/۷۱	این پارک محیطی برای آگاهی از طبیعت است
ارزش‌های معنوی و مذهبی	عامل	ارزش‌های میراث فرهنگی	عامل
۰/۸۰	طبیعت این پارک را محلی برای کردن به خدا می‌دانم.	۰/۵۹	این پارک بخشی از میراث طبیعی ما است.
۰/۸۲	مشاهده طبیعت این پارک برای من یادآور نشانه‌های آفرینش خداوند است.	۰/۷۱	حفظ این پارک را برای نسل آینده واجد اهمیت می‌دانم
۰/۸۱	در ارتباط با طبیعت پارک چیزی را احساس می‌کنم که فراتر و عظیم‌تر از دنیای مادی است.	۰/۷۷	گذشته تاریخی این پارک یادآور میراث فرهنگی ایران است.
۰/۷۹	با بودن در این پارک حس معنوی از آرامش طبیعت می‌گیرم	۰/۸۲	گونه‌های گیاهی این پارک ارزش حفاظتی دارند.
ارزش‌های اجتماعی	عامل	ارزش‌های حس مکان	عامل
۰/۸۲	برای بودن با دیگران حضور در محیط این پارک را مناسب می‌دانم.	۰/۷۹	با حضور در این پارک نسبت به طبیعت آن حس وابستگی دارم.
۰/۹۱	حضور در این پارک فرصتی برای تعاملات اجتماعی است.	۰/۸۳	طبیعت این پارک را به‌عنوان بخشی از خودم می‌دانم.
۰/۹۲	این پارک را برای جمع‌های خانوادگی مناسب می‌دانم.	۰/۸۳	اگر مدت طولانی به این پارک نیایم، دل‌تنگ طبیعت آن می‌شوم.
۰/۷۶	این پارک برای فعالیت‌های گروهی جای مناسبی است.	۰/۶۸	به طبیعت این پارک حس دل‌بستگی دارم
		ارزش‌های تفریحی	عامل

۰/۷۹	این پارک برای تفریح مناسب است
۰/۸۴	گردش در این پارک برای من مطلوب است.
۰/۶۱	این پارک برای بازی‌های حرکتی جای مناسبی است
۰/۷۷	طبیعت این پارک محلی مناسب برای ورزش و پیاده‌روی است

جدول ۵. داده‌های توصیفی ادراک هر یک از ارزش‌های خدمات فرهنگی در پارک‌های مختلف

نوع پارک	الهامات	حس مکان	اجتماعی	تفریح	آگاهی	معنوی	میراث فرهنگی
باغ ایرانی	میانگین	۳.۵۴	۳.۳۹	۳.۳۵	۳.۸۲	۳.۶۰	۳.۶۲
	انحراف معیار	.۶۹	.۹۰	.۹۶	.۹۷	.۶۸	.۹۵
آب‌وآتش	میانگین	۳.۵۷	۳.۴۴	۳.۶۸	۳.۶۶	۳.۵۶	۳.۹۶
	انحراف معیار	.۷۰	.۷۷	.۹۵	۱.۰۴	.۷۲	.۵۱
ملت	میانگین	۳.۶	۳.۵۳	۳.۷۶	۳.۹۳	۳.۶۶	۴.۰۱
	انحراف معیار	.۶۴	.۶۳	.۹۵	.۸۴	.۸۰	.۶۶
طالقانی	میانگین	۳.۴۷	۳.۳۲	۳.۶۷	۳.۹۳	۳.۴۵	۳.۷۰
	انحراف معیار	.۴۴	.۶۳	.۵۷	.۷۰	.۶۹	.۶۲

اولویت‌بندی خدمات فرهنگی در پارک‌های با سبک منظرین مختلف بر اساس ادراک کاربران پارک باغ ایرانی

بر اساس آزمون فریدمن، بین رتبه‌بندی عوامل مرتبط با خدمات فرهنگی در باغ ایرانی تفاوت معنی‌داری مشاهده شد (جدول ۶). از آزمون ویلکاکسون برای مقایسه دوبه‌دو رتبه عوامل استفاده شد که نتایج نشان داد بین عامل تفریحی و تمام دیگر عوامل (میراث فرهنگی، اجتماعی، آگاهی، حس مکان، معنوی، و الهامات)؛ میراث فرهنگی و حس مکان؛ آگاهی و حس مکان؛ و حس مکان و الهامات تفاوت معنی‌داری مشاهده شد ($p_s < /0.05$)، اما بین میانگین رتبه دیگر عوامل تفاوت معنی‌داری مشاهده نشد ($p_s > /0.05$).

جدول ۶. میانگین رتبه‌بندی عوامل خدمات فرهنگی در باغ ایرانی

میانگین رتبه	تفریحی	میراث فرهنگی	اجتماعی	آگاهی	حس مکان	معنوی	الهامات
۷۸/۲۸	۵/۸۵	۴/۲۷	۲/۹۱	۳/۶۴	۳/۵۴	۳/۴۶	۳/۳۴
χ^2							
df	۶						
p	۰/۰۰۱						

پارک آب‌وآتش

بر اساس آزمون فریدمن، بین رتبه‌بندی عوامل مرتبط با خدمات فرهنگی در پارک آب‌وآتش تفاوت معنی‌داری مشاهده شد (جدول ۷). از آزمون ویلکاکسون برای مقایسه دوبه‌دو رتبه عوامل استفاده شد که نتایج نشان داد بین عامل تفریحی و تمام دیگر عوامل (میراث فرهنگی، اجتماعی، معنوی، حس مکان، آگاهی، و الهامات)؛ عامل میراث فرهنگی و عوامل معنوی، حس مکان، آگاهی، و الهامات؛ عامل اجتماعی و عوامل معنوی، حس مکان، آگاهی، و الهامات تفاوت معنی‌داری مشاهده شد ($p_s < /0.05$)، اما بین میانگین رتبه دیگر عوامل تفاوت معنی‌داری مشاهده نشد ($p_s > /0.05$).

جدول ۷. میانگین رتبه‌بندی عوامل خدمات فرهنگی در پارک آب‌و‌آتش

تفریحی	میراث فرهنگی	اجتماعی	آگاهی	حس مکان	معنوی	الهامات
۵/۰۴	۴/۹۷	۴/۴۶	۳/۵۲	۳/۴۲	۳/۳۴	۳/۲۶
میانگین رتبه						
χ^2	۶۵/۰۰					
df	۶					
p	۰/۰۰۱					

پارک ملت

بر اساس آزمون فریدمن، بین رتبه‌بندی عوامل مرتبط با خدمات فرهنگی در پارک ملت تفاوت معنی‌داری مشاهده شد (جدول ۸). از آزمون ویلکاکسون برای مقایسه دوبه‌دو رتبه عوامل استفاده شد که نتایج نشان داد بین عامل تفریحی و تمام دیگر عوامل (میراث فرهنگی، اجتماعی، آگاهی، الهامات، معنوی، و حس مکان)؛ عامل میراث فرهنگی و عوامل آگاهی، الهامات، معنوی و حس مکان؛ عامل اجتماعی و عوامل آگاهی، الهامات، معنوی و حس مکان؛ عامل معنوی و حس مکان؛ عامل الهامات و عوامل معنوی و حس مکان تفاوت معنی‌داری مشاهده شد ($p_s < 0.05$)، اما بین میانگین رتبه دیگر عوامل تفاوت معنی‌داری مشاهده نشد ($p_s > 0.05$).

جدول ۸. میانگین رتبه‌بندی عوامل خدمات فرهنگی در پارک ملت

تفریحی	میراث فرهنگی	اجتماعی	آگاهی	حس مکان	معنوی	الهامات
۵/۳۱	۴/۹۳	۴/۴۲	۳/۹۴	۳/۶۶	۲/۸۸	۳/۸۶
میانگین رتبه						
χ^2	۹۷/۵۸					
df	۶					
p	۰/۰۰۱					

پارک طالقانی

بر اساس آزمون فریدمن، بین رتبه‌بندی عوامل مرتبط با خدمات فرهنگی در پارک طالقانی تفاوت معنی‌داری مشاهده شد (جدول ۹). از آزمون ویلکاکسون برای مقایسه دوبه‌دو رتبه عوامل استفاده شد که نتایج نشان داد بین عامل تفریحی و تمام دیگر عوامل (میراث فرهنگی، اجتماعی، معنوی، آگاهی، الهامات، و حس مکان)؛ عامل میراث فرهنگی و عوامل معنوی، آگاهی، الهامات، و حس مکان؛ عامل اجتماعی و عوامل معنوی، آگاهی، الهامات، و حس مکان؛ و عامل معنوی و حس مکان تفاوت معنی‌داری مشاهده شد ($p_s < 0.05$)، اما بین میانگین رتبه دیگر عوامل تفاوت معنی‌داری مشاهده نشد ($p_s > 0.05$).

جدول ۹. میانگین رتبه‌بندی عوامل خدمات فرهنگی در پارک طالقانی

تفریحی	میراث فرهنگی	اجتماعی	آگاهی	حس مکان	معنوی	الهامات
۵/۵۳	۴/۵۴	۴/۴۹	۴/۰۴	۳/۳۳	۳/۱۸	۲/۸۸
میانگین رتبه						
χ^2	۱۰۵/۴۸					
df	۶					
p	۰/۰۰۱					

بحث

تحلیل داده‌ها نشان داد که پاسخگویان از نظر سنی و جنسی همگن هستند. همچنین فاصله زمانی آن‌ها تا پارک حدود ۳۰ تا ۴۰ دقیقه است. پس پاسخگویان صرفاً ساکنین مجاور پارک‌ها نیستند و از نقاط مختلف شهر به این پارک‌های مطرح و معروف تهران مراجعه می‌کنند. میزان مراجعه پاسخگویان به پارک نشانگر این مهم است که اکثراً در طول سال

گذشته بیش از یک‌بار به پارک مراجعه کردند و پاسخگویان با پارک‌ها آشنا هستند.

در همه پارک‌ها تفریح اولویت اول پاسخگویان می‌باشد اما اولویت‌بندی یا میزان اهمیت ارزش‌های مختلف خدمات فرهنگی در پارک‌های با سبک منظرین مختلف، متفاوت است. در بوستان باغ ایرانی فقط عامل تفریح تفاوت معنی‌دار قوی با بقیه عوامل دارد و بقیه ارزش‌های فرهنگی به‌خوبی ادراک نشده است. ژان و همکاران (۲۰۱۳) ضمن بررسی پارک با سبک‌های مختلف که بین آن‌ها پارک‌هایی با سبک طراحی باغ‌های چینی نیز وجود داشت، اظهار می‌دارد پرداختن به جنبه‌های فرهنگی و هویتی در پارک برای تفریح مطلوب نمی‌باشد (Zhang et al. 2013: 44). در پژوهش حاضر تفریح در باغ ایرانی تقریباً در مرتبه بالایی قرار دارد اما سایر خدمات فرهنگی از جمله ارزش‌های اجتماعی، حس مکان، ارزش‌های میراث فرهنگی، الهامات و آگاهی در این پارک ضعیف است. همچنین مطالعات نشان می‌دهد الگوی باغ ایرانی قابلیت بالایی جهت تأمین اجتماع‌پذیری فضا را در خود ندارد (حسینی و محمدزاده، ۱۳۹۴: ۶۳) که در پژوهش حاضر نیز این مسئله تأیید شد. اما انتظار می‌رفت ارزش‌های میراث فرهنگی و حس مکان در باغ ایرانی قوی باشد که این چنین نیز نبود. چنانچه در گزارش هاینز یونگ و پوتچین (۲۰۱۸) بیان شده است منظره‌های فرهنگی دربرگیرنده ارزش‌های نمادین برای مردم هستند که منجر به حس مکان می‌شوند. در بوستان باغ ایرانی که بازسازی شده باغ ایرانی است، درحالی‌که مردم الگو واره‌های فرهنگ ایرانی را مشاهده می‌کنند ولی حس مکان شکل نگرفته است و مردم تعامل مناسبی با این بوستان ندارند (Haines-Young, 2018: 48).

در پارک آب‌و‌آتش علاوه بر تفریح، ارزش‌های اجتماعی تفاوت قابل توجهی با بقیه عوامل دارد. در این پارک فضاهای جمعی و عرصه‌هایی برای فعالیت‌های اجتماعی وجود دارد. از این‌رو انتظار می‌رفت که ارزش‌های اجتماعی در این پارک پررنگ باشند. مطالعات در حوزه روانشناسی محیط تأکید دارند ویژگی‌های محیط، بسترساز و امکان ساز رفتار است. همچنین برتمن و همکاران (۲۰۱۵) به این نتیجه رسیده که ویژگی‌های پارک با علت مراجعه به پارک (بهره‌مندی از خدمات فرهنگی) ارتباط دارد (Bertram et al., 2015: 187)، که این نتایج در راستای نتایج پژوهش حاضر است.

در پارک ملت نیز تفریح اولویت اول مردم است همچنین ارزش‌های اجتماعی و ارزش‌های میراث فرهنگی به‌خوبی ادراک شده است. علاوه بر آن‌ها، اهمیت ارزش‌های الهام‌بخشی که شامل دریافت حس آرامش و نظم دادن به ذهن است و ارزش‌های آگاهی بخشی در پارک ملت مشهود است. پارک ملت به سبک ارگانیک طراحی شده است؛ سطوح چمن‌کاری با درختان چتری و سایه‌انداز و شکل‌گیری کانسپت پارک با رویکرد طبیعت‌گرایانه شخصیت اصلی پارک را تشکیل می‌دهد. هر چند این سبک به تقلید از باغ‌های اروپایی شکل گرفته است اما قابلیت‌های این محیط از جمله تأمین اجتماع‌پذیری، پیچیدگی مناظر به علت مسیرهای قوسی، شرایط اقلیمی مطلوب با پوشش درختان سایه‌انداز، سطوح چمن‌کاری، تنوع گونه‌ها و مناظر نیمه‌باز فضای مطلوبی را برای ادراک انواع خدمات فرهنگی تأمین کرده است. در این راستا مطالعاتی نیز نشان‌گر این مهم است که ترجیحات استفاده‌کنندگان مبنی بر حضور درختان با تاج پوشش سایه‌انداز و وجود بوته‌ها و سطوح سبز در اشکوب پایینی است (Ebenberger, 2019: 272). چنین ترکیبی ضمن فراهم کردن دید مناسب به اطراف، فضای مناسبی را برای فعالیت تأمین می‌کند و درعین‌حال نوعی حریم نسبی و یا دیده نشدن را ایجاد می‌نماید (Antrop et al., 2017: 78).

در پارک طالقانی نیز تفریح اولویت اول استفاده‌کنندگان است همچنین علاوه بر ارزش‌های اجتماعی و میراث فرهنگی اهمیت ارزش‌های معنوی نیز قابل توجه است. پارک طالقانی تأمین‌کننده عوامل بیشتری از خدمات فرهنگی است. طراحی طبیعت‌گرایانه در پارک طالقانی کاملاً مشهود است؛ درختکاری جنگلی، بوته‌ها در ارتفاع پایین‌تر از قد دید ناظر، پوشش

گیاهی لایه‌بندی شده، مسیرهای قوسی شکل، اختلاف ارتفاع، مقیاس بصری نیمه گشوده، سطوح خاکی، مناظر پیچیده و تأمین شرایط آسایش اقلیمی از ویژگی‌های اصلی کالبد پارک طالقانی است. یافته‌های محققین نشان می‌دهد که طبیعی بودن فضای سبز بر میزان استفاده از پارک اثرگذار است (Ko et al., 2018 & Sang et al., 2016). همچنین ماو و همکاران (۲۰۲۰) اظهار می‌دارد پوشش گیاهی طبیعی نسبت به پوشش گیاهی تزئینی و با تراکم کم برای بهره‌مندی از خدمات فرهنگی تأثیر بیشتری دارد و می‌تواند در ارتباط روحی و حسی با فضای سبز موثر باشد (Mao et al., 2020). نتایج پژوهش ابنبرگر و آرنبرگر (۲۰۱۹) نیز نشان می‌دهد در ترجیحات مردم، جنگل‌کاری برای فضای سبز شهری به‌صورت درختان با تاج پوشش و پوشش گیاهی بوته‌ای مناسب‌تر است (Ebenberger et al., 2019: 272). این نتایج در راستای یافته‌های پژوهش حاضر است. هر چند داد و همکاران (۲۰۲۰) بر وجود امکانات رفاهی برای ارتقای خدمات فرهنگی تأکید کرده‌اند و اهمیت آن را بیشتر از پوشش درختی دانسته‌اند (Dad et al., 2020: 49). ولی اکثر مطالعات اهمیت کاشت طبیعی برای فضای سبز شهری تأکید دارند.

بنابراین در هر چهار پارک تفریح اولویت اصلی استفاده‌کنندگان بود. در پارک طالقانی و پارک ملت اهمیت سایر عوامل خدمات فرهنگی بسیار بیشتر است و علاوه بر تفریح و ارزش‌های اجتماعی، ارزش‌هایی که مرتبط با ارتباط روحی و معنوی با فضای سبز است نظیر الهامات و حس معنوی بهتر ادراک شده است. ویژگی اصلی پارک طالقانی و پارک ملت از نظر سبک طراحی و شخصیت اصلی منظر، کالبد طبیعت‌گرایانه این دو پارک است. پارک طالقانی کاملاً بافتی جنگلی و طبیعی دارد در این پارک لایه طبیعی بر لایه مصنوع پارک غلبه دارد. پارک ملت به تقلید از باغ‌های اروپایی با رویکرد ارگانیک و طبیعت‌گرایانه طراحی شده است. میزان ادراک خدمات فرهنگی در پارک آب‌آتش در رتبه بعدی قرار دارد؛ هر چند در کالبد این پارک لایه مصنوع به لایه طبیعی غلبه دارد ولی وجود فضاهای رویداد مدار منجر شده که ارزش‌های اجتماعی، تفریحی در پارک ادراک شود. در باغ ایرانی نیز فقط ارزش‌های تفریحی به‌خوبی ادراک شده است. در جدول ۱۰ ویژگی‌های سبک منظرین طبیعت‌گرایانه که بر اساس روش ارزیابی شخصیت منظر و با مصاحبه از کارشناسان مشخص شده است، ارائه می‌شود. در شکل ۶ نیز جمع‌بندی یافته‌ها بر اساس مبانی مطالعه شده ارائه شده است.

جدول ۱۰. ویژگی‌های کالبدی منظر اثرگذار بر ارتقاء خدمات فرهنگی

محیط طبیعی (منظر نرم)	پوشش سبز	کاشت متراکم و نیمه متراکم، تنوع گونه‌ها، درختان چتری و سایه‌انداز، سطوح چمن‌کاری یا خاکی، تنوع گونه‌های خزان‌پذیر و خزان‌ناپذیر، ایجاد شرایط اقلیمی مطلوب، ایجاد دسترسی بصری و مقیاس بصری میانه و مناسب با کنترل کاشت گیاهان در ارتفاع دید، تنوع و پیچیدگی مناظر
	شکل زمین	اختلاف ارتفاع باهدف ایجاد پیچیدگی و تنوع
محیط مصنوع (منظر سخت)	آب	ایجاد بستر تعامل با آب
	مسیر حرکتی و فضای مکث	مسیرهای قوسی، فضای مکث با مقیاس بصری میانه و نیمه محصور
	مبلمان؛ بناها و سازه‌ها	تنوع مبلمان، سازه‌ها و بناهای نیمه‌باز، فضاهای رویدادی در ارتباط با طبیعت، استفاده از مصالح طبیعی



شکل ۶. نمودار جمع‌بندی

نتیجه‌گیری

در پژوهش حاضر ادراک خدمات فرهنگی در ۴ پارک با شخصیت و سبک کاملاً متفاوت بررسی شد. در پارک‌های مختلف ادراک عملکرد تفریحی پارک کاملاً مشهود است. هدف اصلی از طراحی پارک تأمین محیطی بری فراغت و تفریح شهروندان است و طراحان سعی می‌کنند بستر تفریحی مناسبی را برای استفاده‌کنندگان فراهم کنند. اما فراتر از تفریح ایجاد حس مکان، حس تعلق و ادراک آرامش و رهایی ذهن در بستر طبیعت است که مسئله‌ای مهم برای ارتقای حس سلامتی شهروندان می‌باشد. نتایج نشان داد ویژگی‌های سایت مورد بررسی در شکل‌گیری خدمات فرهنگی مهم است. در بوستان باغ ایرانی فقط عامل تفریح به‌خوبی ادراک شده است اما استفاده کالبدی از مظاهر باغ ایرانی نتوانسته ایجادکننده حس تعلق به مکان فرهنگی-طبیعی باشد. در این پارک محیط مصنوع (لایه طبیعی و لایه مصنوعی) بر کالبد باغ ایرانی منطبق است. محیط فعالیت انسانی متناسب با نیازهای جامعه کنونی به‌خوبی با محیط مصنوع پارک تلفیق نشده است. در بافت جامعه کنونی این نوع استفاده از کالبد باغ ایرانی به‌صورت تزئینی یا تصنعی برداشت می‌شود. از این رو پیوند عاطفی و معنایی مردم با پارک بسیار ضعیف است. در پارک آب‌و‌آتش عرصه‌های جمعی در پارک به‌خوبی عمل کرده‌اند و پارک بازدهی اجتماعی بالایی دارد. از این رو ارزش‌های میراث فرهنگی در این پارک ادراک شده است یعنی مردم حفاظت این پارک را برای آیندگان واجد اهمیت می‌دانند. ولی همچنان ادراک ارزش‌های حس مکان، الهامات و معنوی در پارک ضعیف است؛ مردم نسبت به محیط حس دل‌بستگی، علاقه و دریافت آرامش ندارند. لایه طبیعی پارک آب‌و‌آتش با تراکم پوشش گیاهی کم شکل‌گرفته است و مناظر با دید وسیع از محصوریت فضایی کاسته است. در پارک ملت و پارک طالقانی پیوند عاطفی و معنایی استفاده‌کنندگان با پارک قوی‌تر است و اهمیت ارزش‌های معنوی و الهامات در این دو پارک مشهودتر است.

اگر خدمات فرهنگی را در دو بعد عینی (تفریح، ارزش‌های اجتماعی و میراث فرهنگی) و بعد ذهنی (الهامات، حس

مکان و ارزش‌های معنوی) بررسی شود؛ ملاحظه می‌گردد که بعد ذهنی خدمات فرهنگی بر ارتقای کیفیت زندگی و بهبود حس بهزیستی تأثیر بیشتری دارد. هر چند در تمام پارک‌ها ادراک بعد ذهنی خدمات فرهنگی ضعیف است اما در پارک با سبک منظرین طبیعت‌گرایانه بعد ادراک ذهنی قوی‌تر است و لایه طبیعی بستر مناسب‌تری را برای ارتباط معنادار با طبیعت فراهم کرده است. به‌این‌ترتیب با توجه به شرایط زندگی شهرنشینی، مردم نیز نیاز به محیط‌های طبیعی و ارتباط با طبیعت را در شهر کاملاً درک می‌کنند. پوشش گیاهی نیمه متراکم و لایه‌بندی شده و فضاهای نیمه گشوده، تنوع گیاهان، مسیرهای قوسی با مناظر متنوعی و آسایش اقلیمی منظر مطلوبی را برای ارتقای خدمات فرهنگی ایجاد می‌کنند. پیچیدگی و طبیعی بودن از عوامل مهمی هستند که باید در طراحی پارک موردتوجه قرار گیرند. همچنین در طراحی پارک لایه طبیعی نسبت به لایه مصنوع اهمیت بیشتری دارد. ایجاد محیط فعالیت انسانی در بستر لایه طبیعی منجر می‌شود ارتباط رویداد مدارانه استفاده‌کنندگان با محیط طبیعی بیشتر و بهتر شکل بگیرد.

پژوهش حاضر با رویکردی جدید کارکرد و فواید غیرمادی پارک شهری (خدمات فرهنگی فضای سبز) را در ارتباط با سبک منظرین پارک بررسی کرده است. تا کنون در حوزه خدمات فرهنگی و ارزیابی بصری منظر به‌صورت مجزا پژوهش‌هایی صورت گرفته است اما نوآوری پژوهش حاضر در ایجاد ارتباط بین این دو حوزه است تا منظر پارک در جهت بهره‌مندی بیشتر مردم از خدمات پارک شکل گیرد. بهره‌مندی بیشتر از خدمات فرهنگی پارک تأثیر قابل‌توجهی ایجاد سرزندگی خواهد داشت. پژوهش‌های آینده می‌توانند بر بعد ذهنی ادراک منظر و تأثیر عوامل زمینه‌ای استفاده‌کنندگان در این حوزه مطالعات خود را انجام دهند.

منابع

- جنادله، علی. (۱۳۹۵). فضاهای سبز شهری و کیفیت زندگی (مدلی برای ارزیابی تأثیرات اجتماعی بوستان‌ها و فضاهای سبز شهری و کاربرد تجربی آن در سه بوستان شهر تهران). *برنامه‌ریزی رفاه و توسعه اجتماعی*، ۸ (۲۷)، ۲۲۵-۲۲۸.
- حسینی، اکرم و محمدزاده، اکرم. (۱۳۹۳). بررسی چگونگی کاربست الگوی باغ ایرانی به‌مثابه فضای عمومی شهری راهکاری جهت احیای باغ ایرانی با کاربرد تکنیک فرآیند تحلیل سلسله‌مراتبی AHP. *نقش‌جهان - مطالعات نظری و فناوری‌های نوین معماری و شهرسازی*، ۴ (۳)، ۶۳-۷۳.
- حمزه‌نژاد، مهدی و گرجی، فاطمه. (۱۳۹۶). تبارشناسی پارک‌های معاصر تهران و بررسی زمینه‌های شکل‌دهنده به آن‌ها. *باغ نظر*، ۱۴ (۵۵)، ۲۹-۴۶.
- ربانی، رسول؛ نظری، جواد و مختاری، مرضیه. (۱۳۹۰). تبیین جامعه‌شناختی کارکرد پارک‌های شهری مطالعه موردی پارک‌های شهر اصفهان. *مطالعات و پژوهش‌های شهری و منطقه‌ای*، ۳ (۱۰)، ۱۱۱-۱۳۴.
- رضائی مهریان، مجید. (۱۴۰۱). ارزیابی کیفیت ساختاری شبکه فضای سبز در محیط‌های شهری - مطالعه موردی منطقه ۱۶ شهرداری تهران. *پژوهش‌های جغرافیایی برنامه‌ریزی شهری*، ۱۰ (۱)، ۸۱-۹۹.
- سمیاری، امیر؛ صادقی، زهرا؛ رحمانی، فرشته و خواجه سعید، فرزاد. (۱۳۹۷). ارزیابی پسندهای منظر؛ برنامه‌ریزی بوستان‌های محلی شهر تهران، با رویکرد جامعه‌محور. *فصلنامه علوم محیطی*، ۱۶ (۲)، ۱۵-۳۰.
- صادقی، زهرا؛ انصاری، مجتبی و حقیقت‌بین، مهدی. (۱۴۰۰). بررسی الگوی کاشت گیاهان مبتنی بر مقیاس بصری مطلوب در پارک‌های محله‌ای (نمونه موردی: پارک‌های محله‌ای منطقه ۱۸ و ۱ تهران). *فصلنامه مطالعات شهری*، ۱۰ (۴۱)، ۳۱-۴۲.
- کبیری هندی، مریم؛ میرکریمی، سید حامد و سلمان ماهینی، عبدالرسول. (۱۳۹۹). ارزیابی خدمات فرهنگی اکوسیستم در استان

گلستان. مطالعات علوم محیط‌زیست، ۵ (۲)، ۲۵۶۰-۲۵۶۸.

مشاری، محمد؛ سپهری، عادل؛ بارانی، حسین و دانه‌کار، افشین. (۱۳۹۸). طراحی معیارها و شاخص‌های اندازه‌گیری ارزش‌گذاری خدمات فرهنگی اکوسیستم بر اساس مختصات بومی ایران. *نقش‌جهان - مطالعات نظری و فناوری‌های نوین معماری و شهرسازی*، ۹ (۴)، ۳۰۵-۳۱۲.

هدفی، فرزانه و صراف‌نیک، علی. (۱۴۰۱). مطالعه ارتباط ادراک محیطی و دل‌بستگی به مکان و اثر آن‌ها بر رفتارهای حامی محیط‌زیست. *پژوهش‌های جغرافیای برنامه‌ریزی شهری*. ۱۰ (۳)، ۹۳-۱۱۴.

References

- Antrop, M., & Van Eetvelde, V. (2017). Landscape perspectives. *The Holistic Nature of Landscape*, 100, 1-23.
- Bell, S. (2004). *Elements of visual design in the landscape*. Taylor & Francis.
- Bertram, C., & Rehdanz, K. (2015). Preferences for cultural urban ecosystem services: Comparing attitudes, perception, and use. *Ecosystem Services*, 12, 187-199.
- Bryce, R., Katherine N., Church, A., Fish, R., Ranger, S., & Kenter, J. O. (2016). Subjective well-being indicators for large-scale assessment of cultural ecosystem services. *Ecosystem Services*, 21, 258-269.
- Cheng, X., Van Damme, S., Luyuan L., & Uyttenhove, P. (2019). Evaluation of cultural ecosystem services: A review of methods. *Ecosystem Services*, 37, 100925.
- Dade, M C., Mitchell, Matthew GE., Brown, G., & Rhodes, R. (2020). The effects of urban greenspace characteristics and socio-demographics vary among cultural ecosystem services. *Urban Forestry & Urban Greening*, 49, 126641.
- Ebenberger, M., & Arnberger, A. (2019). Exploring visual preferences for structural attributes of urban forest stands for restoration and heat relief. *Urban Forestry & Urban Greening*, 41, 272-28.
- Janadleh, A. (2016). Urban Green Space and The Quality of Life (A model for the assessment of the social impact of urban green space and its empirical application in three parks of Tehran). *Social Development & Welfare Planning*, 55, 225-284. [In Persian].
- Hadafi, F., & Sarrafi Nik, A. (2022). The Relationship of Environmental Perception with Attachment to Place and their Effects on Pro-Environmental Behaviors. *Geographical Urban Planning Research (GUPR)*, 10(2), 93-114. [In Persian].
- Haines-Young, R., & Potschin, M. (2018). Proposal for a common international classification of ecosystem goods and services (CICES) for integrated environmental and economic accounting. *European Environment Agency*, 30, 1-12.
- Hamzenejad M. & Gorji F. (2017). Genealogy of Recent Parks of Tehran and Analyzing their Forming Background. *The Monthly Scientific Journal of Bagh-e Nazar*, 55, 29-46. [In Persian].
- Hosseini A., & Mohammadzadeh A. (2014). An analytical Review for Usage of Persian Garden Pattern as Urban Public Space a Mechanism for Reviving the Persian Garden Using Analytic Hierarchy Process (AHP) Technique. *Naqshejahan*, 4 (3), 63-73. [In Persian].
- Kabiri Hendi M., Mirkarimi S. H., & Salmanmahiny A. (2020). Cultural ecosystem services assessment in Golestan Province. *Journal of Environmental Science Studies*, 2, 2560-2568. [In Persian].
- Ko, H., & Son, Y. (2018). Perceptions of cultural ecosystem services in urban green spaces: A case study in Gwacheon, Republic of Korea. *Ecological indicators*, 91, 299-306.
- Mao, Q., Wang, L., Guo, Q., Li, Y., Liu, Min L., & Xu, G. (2020). Evaluating cultural ecosystem services of urban residential green spaces from the perspective of residents' satisfaction with green space. *Frontiers in public health*, 8, 2-26.
- Mashari, M., Sepehri, A., Barani, H., & Danehkar, A. (2020). The time and value of value in Iran. *Nagsh-e- Jahan - theoretical studies and new technologies in architecture and urban*

- planning*, 4, 305-312. [In Persian].
- Matsuoka, R. H., & Kaplan, R. (2008). People needs in the urban landscape: analysis of landscape and urban planning contributions. *Landscape and Urban Planning*, 84, 1-7.
- Millennium Ecosystem Assessment (MA). (2005). *Ecosystems and human well-being: biodiversity synthesis*. Island, Washington, D.C., USA.
- Plieninger, T., Kizos, T., Bieling, C., Le Dû-Blayo, L., Budniok, M.-A., Bürgi, M., & Kolen, J. (2015). Exploring ecosystem-change and society through a landscape lens: recent progress in European landscape research. *Ecology and Society*, 20, 72-86.
- Rabbani R., Nazari J., & Mokhtari, M. (2011). Sociological explanation of the function of urban parks: A case study of parks in Isfahan. *Urban and regional studies and researches*, 10, 111-134. [In Persian]
- Ramezani Mehrian, M. (2022). Assessing the structural quality of green space network in urban environments - case study: District 16 of Tehran Municipality. *Geographical Urban Planning Research (GUPR)*, 10(1), 81-99. [In Persian].
- Riechers, M., Barkmann, J., & Tschardtke, T. (2018). Diverging perceptions by social groups on cultural ecosystem services provided by urban green. *Landscape and Urban Planning*, 175, 161-168.
- La Rosa, D., & Spyra, M. (2016). Indicators of Cultural Ecosystem Services for urban planning: A review. *Ecological Indicators*, 61, 74-89.
- Sadeghi Z., Ansari M., & Haghghat Bin M. (2021). Investigating the Planting Pattern Based on Desirable Visual Scale in Neighborhood Parks (Case Study: Neighborhood Parks in Districts 18 and 1 of Tehran). *Motaleate Shahri*, 10 (41), 31-42. [In Persian]
- Sang, Å. O., Knez, I., Gunnarsson, B., & Hedblom, M. (2016). The effects of naturalness, gender, and age on how urban green space is perceived and used. *Urban Forestry & Urban Greening*, 18, 268-272.
- Semiari A., Sadeghi Z., Rahmani F., & Khaje Saeed F. (2018). Landscape preferences evaluation: Planning of neighborhood parks in Tehran with community-oriented approach. *Environmental Sciences*, 2, 15-30. [In Persian]
- Shirley, P., & Moughtin, J. (2006). *Urban Design: Green Dimensions*. Routledge.
- Steg, L., van den Berg, A. E., & de Groot, J. (2012). *Environmental psychology: An introduction*. Wiley-Blackwell.
- Sukhdev, P. (2010). *The Economics of Ecosystems and Biodiversity: Mainstreaming the Economics of Nature: A synthesis of the approach*. conclusions and recommendations of TEEB. UNEP.
- Vallés-Planells, M., Galiana, F., & Van Eetvelde, V. (2014). A classification of landscape services to support local landscape planning. *Ecology and Society*, 19, 73-93.
- Zhang, H., Chen, B., Sun, Z., & Bao, Z. (2013). Landscape perception and recreation needs in urban green space in Fuyang, Hangzhou, China. *Urban Forestry & Urban Greening*, 12, 44-59.