

Research Paper



Analysis of Key Drivers Affecting the Development of Informal Settlement with a Futures Research Approach, a Case Study of Informal Settlements in Tabriz Metropolis



Mahmood Parvinzad¹, Reza Valizadeh^{*2}, Karim Hosseinzade Dalir³, Hasan Ahmadzade⁴



This paper is an open access and licenced under the CC BY NC licence.



DOI: 10.22034/GP.2023.14300

Reference to this article: Parvinzad, M; Valizadeh, R; Hosseinzade Dalir, K; Ahmadzade, H; Analysis of Key Drivers Affecting the Development of Informal Settlement with a Futures Research Approach, a Case Study of Informal Settlements in Tabriz Metropolis. *Geography and Planning*, 27(83), 13-26.

Keywords

Futurism, Urban Instability, Informal Housing, Tabriz Metropolis

Received: 2021/11/17

Accepted: 2022/02/21

Available: 2023/04/21

A B S T R A C T

One of the most important challenges facing urban management is informal housing. This phenomenon is one of the adverse consequences of urbanization in the contemporary world, which is especially formed as a result of rapid industrialization and regional inequalities, and due to the deprivation and lack of informal settlements in urban living facilities compared to other Urban areas have made them the focus of acute urban issues and problems and against sustainable human development. The current situation of informal settlements shows that the plans, forecasts and measures taken to address the problems of this phenomenon, especially in the metropolis of Tabriz, have not been so effective that the expansion of informal settlements in this city is a reason for this claim. For this purpose, in this study, an attempt has been made to systematically identify and analyze the key drivers affecting the formation and expansion of informal settlements in the Tabriz metropolis. The research method in the present study is mixed (quantitative-qualitative) with analytical-exploratory nature. The intersection of the components is formed. In the next step, the matrix is analyzed using Micmac software. The results of the dispersion of variables in the axis of influence and the influence of factors in Mikmak software indicate the instability of the system in the study area and accordingly, five categories of variables were identified. Finally, due to the high score of direct and indirect influence of factors, eighteen main factors were identified as key drivers in the formation and expansion of informal settlement in the region. Among the studied drivers, the variables of the economic sector had the greatest impact on the formation and expansion of informal settlement in the study area.

* Corresponding Author: Reza Valizadeh

E-mail: valizadehreza60@yahoo.com

1.PhD student in Geography and Urban Planning, Tabriz Branch, Islamic Azad University, Tabriz, Iran.

2.*Assistant Professor, Department of Geography and Urban Planning, Tabriz Branch, Islamic Azad University, Tabriz, Iran..

3.Professor, Department of Geography and Urban Planning, Marand Branch, Islamic Azad University, Marand, Iran.

4 Assistant Professor, Department of Geography and Urban Planning, Tabriz Branch, Islamic Azad University, Tabriz, Iran.

Extended Abstract

Introduction

In the metropolis of Tabriz, informal housing is considered as one of the urban problems and dilemmas that appeared in the body of Tabriz from 1340 onwards. This way of living is increasing at an increasing rate in this city. The area of this type of settlements in Tabriz is 400 hectares with a population of more than 450 thousand people. Informal settlement in this metropolis is not limited to the suburbs, but has affected the whole city, so that the result is the emergence of various anomalies in the field of urbanization; Employment of marginalized people in informal and false jobs, existence of illegal constructions, inability of municipalities to provide proper services in these areas, environmental pollution, adverse cultural, economic, social and political effects of these areas on the city system, increasing crime and deviations in these areas. All of them are among the destructive and harmful effects of marginalization, both on the residents of those areas and on other people living in big cities. The unregulated development of these areas and the lack of technical supervision of the construction company have caused the emergence of an environment contrary to the basic principles of urban planning and urban planning in the informal settlements of this metropolis. For this reason, it is necessary to address the most important factors creating and expanding informal settlement in the metropolis of Tabriz. Therefore, in this research, the most important key drivers of the development of informal settlement in this area are discussed with a futures research approach.

Data and Method

The present study, with its futures research approach, identifies the most important factors affecting the formation and expansion of informal settlement in the metropolis of Tabriz. In this research, environmental and Delphi scanning techniques have been used to identify variables and indicators. Therefore, in order to perform the environmental scanning technique, online articles, a review of published articles on the factors affecting the formation and expansion of informal settlement were used; Then, a semi-structured questionnaire was distributed among the statistical population (Delphi group consisting of the mentioned experts) and they were asked to score points within the matrix of intersecting effects on variables, based on their effectiveness and influence with numbers in the range 0 to 3. In this rating, "zero" means no effect, "one" means weak effect, "two" means medium effect and "three" means high effect. The scores were then entered into a cross-matrix to measure the direct and indirect effects of each factor and to obtain key impulses according to the effect and effect points of the factors. In scenario-based studies, the expertise and knowledge of experts take precedence over the overall quantity and the sample size should not be less than 35 people. In this study, in order to consciously select the participants, purposive sampling method has been used. The basis for using purposive sampling method is to select a group of experts who have an in-depth study or general understanding of the nature of the research questionnaire. Based on the above explanations, the statistical population of this study is 35 experts in the field of urban issues, including experts of Tabriz metropolitan municipality, consulting engineers and some university professors specializing in the field of study.

Results and Discussion

In the structural analysis performed in MicMac software, the dimensions of the matrix are 64×64 and the degree of filling of the matrix is 72.07, which shows that the factors have influenced each other in more than 72%. Out of 2952 possible relations in this matrix, 1144 are zero number relations (38.75%), 1315 are number one relation (44.54%), 1084 number relations are (36.72%) two and 553 are three number relations (18.73%). The results indicate that low intensity relationships have the highest rate and high intensity relationships have the highest rate in the system.

Conclusion

Based on the analytical results of the matrix of cross-effects, the variables of the economic sector have the greatest impact on the future of informal settlements in the metropolis of Tabriz and the social dimensions have the least impact. Also 18 variables include: poverty, housing prices, poor housing planning, housing rent, land prices, immigration, public and private investment, poverty alleviation, income, unemployment, lack or inappropriate poverty alleviation policies, disregard for affordable housing policy Inflation, residents' financial capital, population growth rate, banking facilities, centralized management style, unbalanced regional policies were obtained as key drivers of the formation and expansion of informal housing in Tabriz. The variables proposed in the indirect effect are also repeated with a slight shift in the indirect effect.

Keywords: Futurism, Urban Instability, Informal Housing, Tabriz Metropolis

References

- Aminzadeh, S. (2017), Investigating the causes of informal settlement formation and presenting optimal solutions for organizing it Case study: Aliabad Boukan neighborhood, Master Thesis, Department of Geography and Urban Planning, Faculty of Literature and Humanities, Maragheh University. (In Persian).
- Armiah, Ben.C. (2012), *Slums as expressions of social exclusion: explaining the prevalence of slums in African countries UN Habitat*, Nairobi, Kenya, Department Research & Capacity Development Branch
- Barati, A. (2018), Assessing the Factors Affecting Informal Settlement and Strategies for Organizing Marginalization in Iran, *Alborz Law Enforcement Quarterly*, 6 (21): 67-83. (In Persian).
- Bezi, Kh., Kiani, A., Safarzaei, Ab. (2016), Investigating the causes of formation and the strategy to deal with the marginalization of Zabol city with emphasis on empowerment, *Quarterly Journal of Urban Studies*, 6 (21): 17-28. (In Persian).
- Blaschke, T., & Lang, S. (2006), *Object based image analysis for automated information extraction – A synthesis*. In Paper presented at the Measuring the Earth II ASPRS Fall Conference.
- Fentaw Baye, Fisseha Wegayehu, Solomon Mulugeta (2020), *Dataset on demographic and Socio-economic triggers of informal settlements: a case study from the peri-urban areas of Woldia*, Drivers of informal settlements at the peri-urban areas of Woldia: Assessment on the demographic and socio-economic trigger factors Land Use Policy, Volume 95, June 2020, 104-573
- Godet. M., (2008), *Strategic Foresight*, Lipsor Working Paper, France, Paris.
- Gordon, A., (2009), *Future Savvy*, American Management Association Press, New York
- Guander, F., (1968), *Souse Development an Amorous Latin*, Maspero, Paris
- Hafeznia, M.R. (2001), The strategy of spatial distribution of political power in Iran through the development of local institutions, *Quarterly Journal of Geographical Research*, No. 61, 39-61(In Persian).
- Haj Yousefi, A. (2002), Urban Marginalization and its Transformation Process (Before the Islamic Revolution), *Haftshahr Quarterly*, 1 (8), 12-24 (In Persian).
- Issazadeh, E, Seidi, M (2012), An Analysis of Informal Settlement and Determining the Impact Factor of Factors Using Route Analysis Model; Case study: Shatrabad, Kermanshah, *Journal of Geography and Planning*, 16 (41), 1-22 (In Persian).
- Jahanbin, R. (2018), Analysis of Factors Affecting Women's Empowerment in Informal Settlements (Case Study: Ilam City), PhD Thesis in Geography and Urban Planning, University of Tabriz, Faculty of Planning and Environmental Sciences (In Persian).
- Khalifa, M (2016), *Evolution of informal settlements upgrading strategies in Egypt: From negligence to participatory development*, *Ain Shams Engineering Journal*, 6(4), December 2015, Pp: 1151-1159.
- Khalili, A., Noorollahi, H., Rashidi, N., Rahmani, M (2014), Evaluation of Mehr Housing Policies in Iran and Presenting Strategies for Its Improvement, *Quarterly Journal of Urban Studies*, No. 13, 83-92 (In Persian).
- Khan Mohammadi, E., Sarvar, R., Estelaji, A. (2020), Foresight of Informal Settlement Developments in the Southern Zone of Tehran, *New Attitudes in Human Geography*, 3 (47): 149-170 (In Persian).
- Kuffer, M., Pfeffer, K., & Sliuzas, R, (2016), *Slums from space - 15 years of slum mapping using remote sensing*. *Remote Sensing*, Vol 8, No 6.
- Maleki, S., Amanpour, S., Zadvli Khajeh, Sh (2017), Spatial organization and expansion of informal settlements in Tabriz metropolis, *Quarterly Journal of Urban Planning Geography Research* 5 (1), 107-124 (In Persian).
- Mehdizadeh, S.M (2006). A critical approach to new culture and society. *Media*. 11 (1), 22-25 (In Persian).
- Menshawy, a.l. shafik, s. khedr. f (2016), *Affordable Housing as a Method for Informal Settlements*, *Sustainable Upgrading Procedia - Social and Behavioral Sciences* 223 (2016) 126 – 133.
- Myers, D (1990), *Constructing the Future in Planning of Southern California*, Paper Forthcoming in The Journal of Planning Education and Research.

- Naghdi, A., Zare, S (2011), The Fourth Iranian World - The image of "marginal bio" and "urban issues" in Hamedan and some solutions, a study of social issues in Iran, 1 (3), 145-166 (In Persian).
- Naimi, K., Pourmohammadi, M.R (2016), Identifying the key factors affecting the future status of low-income urban settlements in Sanandaj with emphasis on the application of futures research, Quarterly Journal of Urban Studies, 5 (20): 53-64 (In Persian).
- Neuma W. (2007), *Social research methods*, 6thed. Upper Saddle River, NJ: Pearson Education, London.
- Pablo A, Diego, G. (2020), *The function and credibility of urban slums: Evidence on informal settlements and affordable housing in Chile*, Cities. Volume 99.
- Pirzadeh, H., Amin Naseri, A., Rahmatabadi, E., Kamali, M., Mehdizadeh, J., Pousti, A. (2008), Reforming the Urban Development Management System in Iran Based on a Strategic Approach, Tehran: Ministry of Housing and Urban Development. (In Persian).
- Roustaei, Sh., Ahadnejad, M., Asghari Zamani, A., Zanganeh, A., Saeedi, S (2015), Urban Poverty Assessment in Informal Settlements in Kermanshah Using Factor Analysis Model (Case Study of Dolatabad and Shatrabad Neighborhoods in 2006), Journal of Geography and Planning, 19 (53), 137-166 (In Persian).
- Sahlivand, L., Haghparast, F., Soltani, A., Faramarzi, M (2021), Identification and analysis of key drivers affecting the provision of adequate housing for low-income groups in the city of Tabriz, Journal of Geography and Planning (In Persian).
- Shabat, A. M., & Tapamo, J.-R. (2017), *A comparative study of the use of local directional pattern for texture-based informal settlement classification*. Journal of Applied Research and Technology.
- Shariatzadeh, M, (2003), Structures Needed to Control and Organize Marginalization in Iran, Proceedings of the Marginalization and Informal Housing, University of Social Welfare and Rehabilitation Sciences, Tehran (In Persian).
- Sheikhi, M (2006), Urban Management and Car Settlements in the Metropolitan Area of Tehran, Quarterly Journal of Urban Management, 5 (18), 47-87 (In Persian).
- Todaro, Michael, (2003), Economic Development in the Third World, translated by Gholam Ali Farjadi, Kuhsar, Tehran (In Persian).
- Turkmenia, N., Ghorbani, R., Kharazmi, O.A (2018), Systematic evaluation of the factors of formation and expansion of informal settlements in Mashhad metropolis, Geography and urban space development, 5 (2): 23-42 (In Persian).
- UN-Habitat (2016), *Slums of the word*, the face of urban poverty in the new millennium.
- United Nations (2018), *World Urbanization Prospects The 2014 Revision*, The Department of Economic and Social Affairs of the United Nations, New York.
- Yazdani Boroujeni, F (2003), A Study of the Structural Characteristics of Marginalization in Tehran, University of Social Welfare Sciences (In Persian).
- Zahedzahedani, S.S (1990), Marginalization, Shiraz University Press (In Persian).
- Zeilhofer, Peter, Valdiner Piazza Topanotti, (2008), *GIS and ordination techniques for evaluation of environmental impacts in informal settlements: A case study from Cuiaba, central Brazil*", Applied Geography 28.

مقاله پژوهشی



واکاوای پیشران‌های کلیدی موثر بر گسترش اسکان غیررسمی با رویکرد آینده پژوهی، نمونه موردی سکونت‌گاه‌های غیررسمی کلانشهر تبریز



محمود پروین‌زاد^۱، رضا ولی‌زاده^{۲*}، کریم حسین‌زاده دلیر^۳، حسن احمدزاده^۴



این مقاله به صورت دسترسی باز و با لایسنس CC BY NC کپی‌رایت‌یو کامانز قابل استفاده است.



ارجاع به این مقاله: پروین‌زاد، محمود؛ ولی‌زاده، رضا؛ حسین‌زاده دلیر، کریم؛ احمدزاده، حسن؛ واکاوای پیشران‌های کلیدی موثر بر گسترش اسکان غیررسمی با رویکرد آینده پژوهی، نمونه موردی سکونت‌گاه‌های غیررسمی کلانشهر تبریز. نشریه علمی جغرافیا و برنامه‌ریزی، ۲۷(۸۳): ۱۳-۲۶.

DOI: 10.22034/GP.2023.14300



چکیده

یکی از مهم‌ترین چالش‌های پیش روی مدیریت شهری، اسکان غیررسمی است. این پدیده از پیامدهای نامطلوب شهرنشینی در جهان معاصر است که به ویژه در نتیجه صنعتی شدن شتابان و نابرابری‌های منطقه‌ای شکل گرفته و به دلیل محرومیت و عدم برخورداری سکونتگاه‌های غیررسمی از تسهیلات زندگی شهری در قیاس با دیگر نواحی شهری، آنها را کانون مسائل و مشکلات حاد شهری و ضد توسعه پایدار انسانی نموده است. وضعیت موجود سکونتگاه‌های غیررسمی نشان می‌دهد که برنامه‌ریزی‌ها، پیش‌بینی‌ها و اقدامات انجام‌شده برای رفع معضلات این پدیده به‌ویژه در کلانشهر تبریز، کارایی آن‌چنانی نداشته است به گونه‌ای که گسترش پهنه‌های سکونتگاه‌های غیررسمی در این شهر خود دلیلی بر این ادعاست. بدین منظور در این پژوهش سعی گردیده است که به‌صورت سیستمی و نظام‌مند پیشران‌های کلیدی موثر بر شکل‌گیری و گسترش اسکان غیررسمی در محدوده کلانشهر تبریز شناسایی و تحلیل شوند. روش تحقیق در مطالعه‌ی حاضر آمیخته (کمی-کیفی) با ماهیت تحلیلی-اکتشافی می‌باشد. در این پژوهش ابتدا با تکنیک پویش محیطی و دلفی، ۶۴ عامل اولیه در پنج حوزه مختلف استخراج‌شده و سپس با استفاده از روش دلفی مدیران، ماتریس اثرات متقاطع مؤلفه‌ها تشکیل گردیده است. در مرحله بعدی از طریق نرم‌افزار میک‌مک نسبت به تحلیل ماتریس اقدام شده است. نتایج حاصل از پراکندگی متغیرها در محور تأثیرگذاری و تأثیرپذیری عوامل در نرم‌افزار میک‌مک، حاکی از ناپایداری سیستم در محدوده مورد مطالعه است و بر همین اساس پنج دسته متغیر مورد شناسایی قرار گرفت. درنهایت با توجه به امتیاز بالای اثرگذاری مستقیم و غیرمستقیم عوامل هجده عامل اصلی به‌عنوان پیشران‌های کلیدی در شکل‌گیری و گسترش اسکان غیررسمی منطقه مورد شناسایی قرار گرفتند. از بین پیشران‌های مورد بررسی نیز، متغیرهای بخش اقتصادی بیشترین تأثیر را بر شکل‌گیری و گسترش اسکان غیررسمی در محدوده مورد مطالعه داشته‌اند.

کلیدواژه‌ها

آینده‌پژوهی، ناپایداری شهری، اسکان غیررسمی، کلانشهر تبریز

دریافت شده: ۱۴۰۰/۰۸/۲۶

پذیرفته شده: ۱۴۰۰/۱۲/۰۲

منتشر شده: ۱۴۰۲/۰۲/۰۱

* نویسنده مسئول: رضا ولی‌زاده

رایانامه: valizadehreza60@yahoo.com

۱. دانشجوی دکتری جغرافیا و برنامه‌ریزی شهری، واحد تبریز، دانشگاه آزاد اسلامی، تبریز، ایران.

۲. استادیار گروه جغرافیا و برنامه‌ریزی شهری، واحد تبریز، دانشگاه آزاد اسلامی، تبریز، ایران.

۳. استاد گروه جغرافیا و برنامه‌ریزی شهری، واحد تبریز، دانشگاه آزاد اسلامی، تبریز، ایران.

۴. استادیار گروه جغرافیا و برنامه‌ریزی شهری، واحد تبریز، دانشگاه آزاد اسلامی، تبریز، ایران.

مقدمه

اشتغال و زندگی در برخی نقاط شهری بر اثر تو سعه مناسبات سرمایه‌داری از یکسو، کاهش این امکانات در نقاط روستایی بر اثر مناسبات پیش سرمایه‌داری از سوی دیگر زمینه مهاجرت داخلی و شهرنشینی در ایران را فراهم آورده است. در این معنا شهرنشینی در ایران بیان فضایی یا انعکاس فضایی گذار از مناسبات پیش سرمایه به مناسبات سرمایه‌داری است. در این دهه سرعت گرفتن مهاجرت‌های داخلی و افزایش سریع جمعیت شهرهای بزرگ و متوسط عوارض متعددی را در پی داشت (حسامیان و همکاران، ۱۳۷۷:۶۲). در کلان‌شهر تبریز نیز مانند سایر شهرهای ایران، همزمان با اصلاحات ارضی و صنعتی شدن کشاورزی، افزایش جمعیت شهری شدت گرفته است. در این بین، مهاجرت جمعیت عظیمی از مناطق روستایی به شهر با مهارت فنی و تحصیلات پایین از یک سو و عدم نظارت بر توسعه‌ی فیزیکی از سوی دیگر باعث توسعه‌ی نامتوازن شهر تبریز و شکل‌گیری مناطق حاشیه‌ای و فقیرنشین با گسست کالبدی و اجتماعی این مناطق با سایر نقاط شهر شده است و این شیوه‌ی سکونت، در این شهر با سرعت فزاینده‌ی افزایش می‌یابد. مساحت این نوع از سکونتگاه‌ها در کلان‌شهر تبریز ۴۰۰ هکتار با جمعیتی متجاوز از ۴۵۰ هزار نفر می‌باشد (ملکی و همکاران، ۱۳۹۶:۱۰۹). اسکان غیررسمی در این کلان‌شهر، به مناطق حاشیه‌نشین محدود نمی‌شود بلکه کل شهر را متأثر ساخته است، به طوری که پیامد آن بروز انواع ناهنجاری‌ها در زمینه شهرنشینی است؛ اشتغال افراد حاشیه‌نشین در مشاغل غیررسمی و کاذب، وجود ساخت‌وسازهای غیرمجاز، عدم توانایی شهرداری‌ها برای ارائه خدمات مناسب در این مناطق، آلودگی محیط‌زیست، اثرات نامطلوب فرهنگی، اقتصادی، اجتماعی و سیاسی این مناطق بر کل سیستم شهر، افزایش جرم و انحرافات در این مناطق، همه و همه از جمله آثار مخرب و مضر حاشیه‌نشینی، چه بر روی ساکنان آن مناطق و چه بر روی دیگر افراد ساکن در شهرهای بزرگ هستند. توسعه بدون ضابطه این مناطق و عدم نظارت فنی بر ساخت‌وساز، باعث پدیدار شدن محیطی مغایر با اصول اولیه برنامه‌ریزی شهری و شهرسازی در سکونتگاه‌های غیررسمی این کلان‌شهر شده است.

با توجه به وجود نارسایی‌های اقتصادی، اجتماعی، کالبدی و زیست‌محیطی در این سکونتگاه‌ها، عدم کنترل، مدیریت و ارتقای آنها باعث تحمیل آسیب‌های جدی به کل شهر در ابعاد مختلف خواهد گردید. در این راستا، برنامه‌های متفاوتی با عنوان «راهکار» برای رفع معضلات این سکونتگاه‌ها در دستور کار قرار گرفته است؛ اما این طرح‌ها طبق اظهارات کارشناسان تنها مسکنی برای زخم متورم ساکنین این مناطق بوده است؛ چهره دل‌خراش فقر و چشم‌انداز هولناک این معضل در کشور، نشان از عدم وجود دید کلان نسبت به این بخش و ناکارآمدی سیاست‌های اجرایی در این سکونتگاه‌ها می‌باشد (خلیلی و همکاران، ۱۳۹۳:۸۴) و به دلایل متعدد این سیاست‌ها همواره از سوی مردم و منتقدان با چالش‌های جدی مواجه است. چراکه اسکان غیررسمی در نظام شهری به‌عنوان یک نماد فضایی نشأت‌گرفته از اقتصاد سیاسی و به‌تبع آن تغییر در روند اجتماعی جامعه پذیرفته شده است و برخورد با این پدیده و معضل همواره نیازمند دیدگاه همه‌سو نگر و سیستماتیک می‌باشد (امین‌زاده، ۱۳۹۶:۵) بنابراین آنچه نیاز

جمعیت شهری از ۳۰ درصد در سال ۱۹۵۰ به ۵۶ درصد در سال ۲۰۱۹ افزایش یافته است (World Bank, 2020) و انتظار می‌رود در سال ۲۰۵۰ به ۶۶ درصد برسد (Yang et al, 2021). به عبارتی پیش‌بینی می‌شود تا سال ۲۰۵۰ حدود ۶۴ درصد جمعیت کشورهای حال توسعه و ۸۶ درصد جمعیت کشورهای توسعه‌یافته در مناطق شهری زندگی خواهند کرد (United Nations, 2018; Geng et al, 2019)؛ در حال حاضر هم بیشترین رشد شهری در کشورهای در حال توسعه رخ می‌دهد، جایی که میانگین سالانه افزایش جمعیت چهار برابر بیشتر از کشورهای توسعه‌یافته است (Goussous & Tayoun, 2020:5). این روند افزایش فزاینده شهرنشینی، پیامدهای بسیاری را در جهان به همراه داشته است که از مهمترین آن‌ها می‌توان به مساله اسکان غیررسمی اشاره کرد. پیدایش و توسعه سکونتگاه‌های غیررسمی یکی از عوامل ناپایدار کننده توسعه شهری به‌ویژه در جهان در حال توسعه است. این سکونتگاه‌ها نمادی از سوءمدیریت و مشارکت اقتصادی، اجتماعی و سیاسی در سطوح ملی و محلی را به نمایش می‌گذارد. (روستایی و همکاران، ۱۳۹۴:۱۴۰). اسکان غیررسمی یا خودجوش شکل رایج رشد شهری است که غالباً بیشتر مناطق به‌صورت غیررسمی نه برنامه‌ریزی شده اشغال می‌شود که این امر ناشی از نیاز شدید به مسکن، علی‌الخصوص از سوی گروه‌های کم‌درآمد می‌باشد (Zeilhofer & Topanotti, 2008:14). البته این مساله در جهان فراگیر بوده و خاص کشورهای مشخصی نمی‌باشد و نه تنها در کشورهای جنوب بلکه تا حدودی در کشورهای شمال هم می‌توان نمونه‌های متعدد اما متفاوت از هم را پیدا کرد. لیکن این پدیده در کشورهای جنوب به صورت حادثی مطرح است (عیسی‌زاده و صیدی، ۱۳۹۱:۲). سکونتگاه‌های غیررسمی به عنوان نماد اصلی مناطق کمتر توسعه یافته شهری، مظهر کالبدی نابرابری اقتصادی - اجتماعی در یک منطقه شهری هستند (Sharma et al, 2020, 1918) و یکی از بزرگ‌ترین چالش‌های قرن ۲۱ تلقی می‌شود، زیرا با رشد سریع جمعیت، تخریب محیط‌زیست، سطح بالای فقر در شهرها و دسترسی ناکافی به خدمات اساسی مانند آب، بهداشت و جمع‌آوری زباله مشخص می‌شوند (Bouwmeester and Hartmann, 2021:1). ساکنان سکونتگاه‌های غیررسمی به شدت در معرض مخاطرات احتمالی هستند. ناامنی زمین‌های مسکونی، تراکم بالای جمعیت، خشونت، فقدان مقاومت اقتصادی، شرایط غیربهداشتی زندگی در سکونتگاه‌های غیررسمی مانند سرویس بهداشتی ناکافی، کمبود آب آشامیدنی سالم، خدمات بهداشتی ضعیف، جمعیت ساکن به ویژه کودکان، زنان و سالم‌خوردگان در این مناطق را، مستعد چالش‌های خطرناکتری مانند بیماری و مرگ و میر می‌نماید (Purwar et al, 2020:2)

در کشور ایران پدیده اسکان غیررسمی که عبارت است از اشغال زمین‌های خالی به صورت غیرمجاز توسط افراد فقیر که هیچگونه دسترسی به زمینی که متعلق به خودشان باشد، ندارند (Sarma & Tiwari, 2016:268) به طور مشهود از دهه ۱۳۴۰ به بعد که رشد شهرنشینی در اوج خود بوده نمایان گردیده و شهرهای کشور را با مشکل جدی روبرو نموده است و همواره میزان آن در حال افزایش است. در این دهه بسط امکانات

اسکان غیررسمی شهری در واقع فرایند انتقال فقر و محرومیت روستا به شهرهاست. بر اثر عملکرد نظام‌های اقتصادی، اجتماعی و سیاسی نامتوازن و ناعادلانه، جمعیت شناور در شهرها از جمله روستاییان تهی‌دست مهاجر ساختار، روابط و کارکردهای اجتماعی متضادی را در شهرها پدید می‌آورده‌اند. این مهاجران در جامعه شهری جذب و ادغام نشدند و در فضاهایی فاقد ساختار سکونتی متعارف زندگی می‌کنند. آنان بر روی زمین دیگران، با خودسازی و خودیاری سکونتگاه‌های نامتعارف و محقر، شهری را پدید می‌آورند که در عین حال مأمنی هم برای سایر مهاجران تازه وارد به شمار می‌آید (Guander, 1982, 38).

۳. دیدگاه جامعه‌گرایان جدید: از دیدگاه اندیشمندان مکتب جامعه‌گرا و جامعه‌گرایان جدید، اسکان غیررسمی و پیدایش گروه‌های حاشیه‌ای در جوامع شهری کشورهای در حال توسعه ناشی از عملکرد روند طبیعی تضاد میان کار و سرمایه است و پیامد قهری عملکرد قوانین حاکم بر نظام اقتصاد سرمایه‌داری یعنی تمرکز و انباشت سرمایه، رشد ناموزون اقتصادی و بروز تضادهای اجتماعی (تضاد اراضی بین دهقانان زمین‌دار و بی‌زمین، تضاد بین زندگی شهری و روستایی، تضاد طبقاتی و نظایر این‌ها) است و بنابراین، در جریان تحولات ناهماهنگ جامعه سرمایه‌داری، بروز تضادها و مشکلات اجتماعی از جمله پیدایش اسکان غیررسمی در شهرهای بزرگ اجتناب‌ناپذیر است (حاج یوسفی، ۱۳۸۱: ۱۴).

۴. دیدگاه‌های بنیادگرا

۴.۱. نگرش سیستمی: در عملکرد سیستم ناحیه‌ای، چهار عنصر اجتماع، دولت، اقتصاد و فناوری، در بروز روند مهاجرت مؤثر هستند و حاشیه‌نشینان شهری هم عموماً مهاجر می‌باشند. پس می‌توان نتیجه گرفت که اسکان غیر-رسمی محصول روابط نابرابر همین عناصر در جریان عملکرد سیستم است. زیرا نوع سیستم فناوری در سطح جامعه توسط سیستم روابط اجتماعی حاکم تعیین می‌شود (زاهد زاهدانی، ۱۳۶۹: ۲۶).

۴.۲. دیدگاه اقتصاد سیاسی فضا: قطب‌های قدرت سیاسی، قطب‌های سرمایه و قدرت اقتصادی نیز هستند که محل آن بزرگ‌ترین شهر ناحیه و کشور می‌باشد. از این رو انباشت سرمایه در شهر باعث جذب مهاجران از نقاط محروم به شهر می‌گردد. در شهر نیز از طریق پایین نگه داشتن سطح دستمزدها و افزایش تصاعدی قیمت‌ها (یزدانی بروجنی، ۱۳۸۲: ۳۵۱) حلقه محرومیت را بر این قشر فاقد حامی تنگتر کرده، بر شدت فقرشان می‌افزاید و آن‌ها را به اسکان غیررسمی وادار می‌کند (حافظ نیا، ۱۳۸۰: ۴۹). نتیجه اینکه اسکان غیررسمی محصول مستقیم روابط سرمایه‌داری و شبه سرمایه‌داری است که به دلیل عدم حمایت نهادهای رسمی و قانونی از اقشار بهره‌ده (شریعت زاده، ۱۳۸۲: ۲۴۵)، آن‌ها از قافله توسعه عقب مانده یا رانده شده‌اند.

در ادامه به مهم‌ترین و البته جدیدترین پژوهش‌های صورت گرفته در رابطه با موضوع تحقیق اشاره می‌گردد:

است، تجدیدنظر در رویکردهای کلان مدیریتی و به‌کارگیری ابزارهای جدید در برنامه‌ریزی است، ابزارهایی که ویژگی موج سوم مدیریت (تغییر برای انطباق با محیط آینده) در آن معنا یابد (سهیلی‌وند و همکاران، ۱۴۰۰). از این رو، ضروری است تا با رویکرد نوین آینده‌پژوهی، به بررسی و شناخت مهمترین پیشران‌های مؤثر بر شکل‌گیری و گسترش این سکونت‌گاه‌ها در محدوده مورد نظر پرداخته شود تا راهکارهایی عملی برای مقابله با افزایش این پدیده در عرصه‌های مختلف ارائه گردد. بدین منظور پاسخگویی به سؤال زیر اساس کار تحقیق حاضر می‌باشد:

مهم‌ترین پیشران‌های مؤثر بر ایجاد و گسترش سکونت‌گاه‌های غیررسمی در کلانشهر تبریز کدامند؟

مبانی نظری

سکونتگاه‌های غیررسمی نشان‌دهنده یک پدیده جهانی است که بسیاری از کشورها در سراسر جهان از آن رنج می‌برند (Khalifa, 2015: 1155). در کشورهای در حال توسعه هم که این پدیده از اواسط دهه ۱۹۹۰، به سرعت گسترش یافته است یکی از بزرگ‌ترین چالش‌های این مناطق بوده (Shabat, 2017; Menshaw, 2016: 130) و یکی از چهره‌های بارز فقر، نابرابری و محرومیت در این کشورهاست (UN-Habitat, 2016: 57). به طور کلی، این سکونتگاه‌ها را می‌توان به عنوان مناطقی از شهر تعریف کرد که خارج از کنترل دولت بدون طراحی و برنامه‌ریزی، توسعه می‌یابند (Kamalipour & Dovey, 2019) و دارای مجوز قانونی نیستند (Kuffer, 2016: 455) این امر هم ناشی از نیاز شدید به مسکن، به ویژه از سوی گروه‌های کم‌درآمد می‌باشد (zeilhofer & topanotti, 2008: 14). با این حال گسترش و ماندگاری این مناطق، عمیقاً ریشه در عملکردهای اجتماعی، اقتصادی و سیاست‌گذاری دولت‌ها دارد (Zhang, 2018).

در تبیین علل شکل‌گیری این مسئله، مکاتب و اندیشمندان بسیاری به ارائه دیدگاه‌هایشان پرداخته‌اند، که در ادامه به آنها اشاره می‌شود.

۱. دیدگاه لیبرال: از مهمترین چهره‌های دیدگاه لیبرالی، جان اف ترنر است که به طور کلی، این اواخر از دیدگاه اغلب اقتصاددانان لیبرال غربی، مهاجرت از روستا به شهر در فرایند توسعه اقتصادی مطلوب به شمار می‌آید و تصور می‌شد که مهاجرت داخلی، فرایندی طبیعی است که نیروی کار اضافی به تدریج از بخش روستایی خارج می‌شوند تا نیروی کار مورد نیاز رشد و توسعه صنعتی را تأمین کنند (تودارو، ۱۳۸۲: ۳۸۱).

۲. دیدگاه غیرلیبرال: در دهه ۶۰ و ۷۰ میلادی، برخلاف اندیشمندان لیبرال، گروه دیگری از متفکران از جمله نظریه پردازان مکتب وابستگی در امریکای لاتین بیان می‌دارند که الگوی توسعه وابسته و برون‌زا و جریان صنعتی شدن وابسته، شهرنشینی شتابان و ناهمگونی را به دنبال دارد و به موازات رشد نامتعادل، نابرابری درآمدها افزایش می‌یابد و عدم تعادل‌های ساختاری جامعه شتاب می‌گیرد (حاج یوسفی، ۱۳۸۱: ۱۷). در این دیدگاه،

انحصاری چارچوب نظارتی حاکم بر ارائه زمین مسکونی، سبب رشد زندگی به شیوع سکونتگاه‌های غیررسمی و شهرک‌های غیرقانونی می‌شود. فنتا بای^۲ و همکاران (۲۰۲۰)، در پژوهشی عوامل جمعیتی و اجتماعی-اقتصادی سکونتگاه‌های غیررسمی شهر ولدی^۳ را بررسی کرده و نتیجه می‌گیرند سکونتگاه‌های غیررسمی همچنان یک چالش در شهرنشینی معاصر در اتیوپی است؛ بنابراین، این سکونتگاه‌ها پیامدهای مهمی در سیاست زمین شهری در سطح محلی، ملی دارند. پابلو و دیگو گیل^۴ (۲۰۲۰)، در پژوهش خود نشان می‌دهند که فقر درآمدی و عدم مالکیت مسکن باعث شکل‌گیری سکونت‌گاه‌های غیررسمی در شیلی شده است. بدین صورت که افرادی که به مراکز شهری مهاجرت نموده‌اند به دلیل گرانی زمین در شهرها به اطراف شهرها و پهنه‌های حاشیه‌نشین نقل مکان کرده و در این مناطق خود مالک مسکن هستند.

جمع‌بندی مطالعات صورت گرفته از پیشینه پژوهش نشان می‌دهد که هرکدام از پژوهش‌های مطرح شده تعدادی از عوامل را در شکل‌گیری و گسترش اسکان غیررسمی مطرح نموده‌اند. در این پژوهش سعی بر آن است تا با رویکرد آینده‌نگاری و ضرورت به کارگیری تفکر راهبردی و سیستمی عوامل مؤثر شکل‌گیری و گسترش اسکان غیررسمی در کلانشهر تبریز بررسی گردد. چرا که رویکرد آینده‌پژوهی در جهت رسیدن به پایداری شهری و مواجهه با مشکلات آینده شهرهاست. این رویکرد با شناسایی عوامل مؤثر بر شکل‌گیری و گسترش سکونت‌گاه‌های غیررسمی، آمادگی لازم را در جهت رویارویی با مسائل و مشکلات احتمالی پیش رو فراهم می‌کند. بنابراین به منظور برطرف کردن مسائل و مشکلات موجود در این سکونت‌گاه‌ها، نیاز به برنامه‌ریزی علمی و عملی که در آینده پاسخگو باشد، داریم.

روش

پژوهش حاضر با رویکرد آینده‌پژوهی، به شناسایی مهم‌ترین عوامل مؤثر بر شکل‌گیری و گسترش اسکان غیررسمی در کلانشهر تبریز می‌پردازد. مهم‌ترین تکنیک‌هایی که در رویکرد آینده‌پژوهی مورداستفاده قرار می‌گیرد عبارت‌اند از: روش پیمایش موضوعات، روش پویش محیطی، روش تحلیل SWOT، روش‌های برون‌یابی روند، روش تحلیل اثرات متقابل، روش طوفان مغزی، روش دلفی، روش پیش‌بینی نبوغ آمیز، روش سناریونویسی، روش پانل، روش تکنولوژی حیاتی، روش نگاشتن مسیر تکنولوژی، روش معنی متون، روش ترز، روش پاییدن، روش تحلیل ریخت‌شناسی، روش تحلیل محتوا، روش تحلیل ثبت اختراع، روش خیال‌پردازی علمی، روش درخت تصمیم. در این پژوهش نیز از میان روش‌های متعدد این رویکرد، از تکنیک پویش محیطی و دلفی برای شناسایی متغیرها و شاخص‌ها و همچنین روش تحلیل اثرات متقاطع برای تجزیه و تحلیل داده‌ها استفاده شده است. در این راستا به‌منظور انجام تکنیک پویش محیطی، از مقالات آنلاین، مروری بر

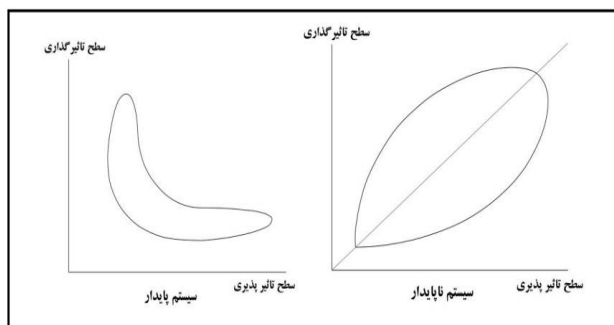
بزی و همکاران (۱۳۹۵)، در پژوهش خود نتیجه می‌گیرند علل شکل‌گیری اسکان غیررسمی شهر زابل ناشی از عوامل اقتصادی مانند نداشتن شغل و درآمد روستاییان در منطقه سیستان ناشی از خشکسالی‌های اخیر می‌باشد. برای حل این مشکل نیز باید به عوامل اقتصادی مانند اشتغال حاشیه‌نشینان با افزایش آموزش مهارت‌های فنی و حرفه‌ای توجه شود. تأمین منابع مالی موردنیاز توانمندسازی از طرف دولت می‌تواند به تسریع روند توانمندسازی حاشیه‌نشینان زابل کمک کند. نعیمی و پورمحمدی (۱۳۹۵)، در پژوهش خود با رویکرد آینده‌نگاری به شناسایی مهم‌ترین عوامل مؤثر و بررسی میزان و چگونگی تأثیرگذاری این عوامل بر یکدیگر و بر وضعیت آینده سکونتگاه‌های فرودست شهری سنندج می‌پردازند. بر اساس نتایج پژوهش ایشان شیوه مدیریت، رشد اقتصاد ملی، مهاجرت، رویکرد محله‌محوری، سیاست‌های تأمین مسکن در استطاعت، کیفیت فضا و مکان، سرمایه اجتماعی، قیمت زمین و مسکن، سواد و سطح نفوذپذیری آن، مدیریت زمین، مالکیت (امنیت تصرف) بیشترین نقش را در وضعیت آینده سکونتگاه‌های فرودست شهری سنندج ایفا می‌کنند. براتی (۱۳۹۷) در پژوهش خود نتیجه می‌گیرد پس از انجام اصلاحات ارضی و تغییرات صورت گرفته در ساختار روستاها، روند مهاجرت به سمت شهرها شکل گرفت و در سال‌های بعدی شدت یافت و در همین زمان اولین نطفه‌های سکونتگاه‌های غیررسمی شکل گرفت. از نظر ایشان به دلیل تمرکز اداری-سیاسی و اقتصادی در مراکز استان‌ها، بزرگ‌ترین مناطق اسکان غیررسمی نیز در همین شهرها شکل گرفته است. ترکمن نیا و همکاران (۱۳۹۸)، در پژوهش خود به شناسایی عوامل و متغیرهای شکل‌گیری و گسترش سکونتگاه‌های غیررسمی در کلان‌شهر مشهد پرداخته‌اند. نتایج پژوهش نشان می‌دهد که عامل اقتصادی به‌خصوص متغیرهای درآمد اندک، خشکسالی و رکود کشاورزی و بیکاری تأثیر بسیار مهم‌تر و قوی‌تری نسبت به عوامل اجتماعی داشته‌اند. در فرایند گسترش اسکان غیررسمی، این متغیرها چرخه‌هایی را ایجاد می‌کنند که خود سبب تقویت و به‌حرکت درآوردن سریع‌تر چرخه‌های متغیرهای اجتماعی و درنهایت، گسترش این سکونتگاه‌ها شده‌اند. خان محمدی و همکاران (۱۳۹۹)، در پژوهش خود در یک تحلیل نظری با مطالعه منابع کتابخانه‌ای داخلی و خارجی، تمام عوامل مؤثر در ایجاد و رشد اسکان غیر-رسمی در پهنه جنوبی حریم کلانشهر تهران، را مورد بررسی قرار داده‌اند. بر اساس نتایج و یافته‌های پژوهش ایشان، کاربری‌های ناسازگار و تجدیدنظر در قوانین و مقررات توسعه شهری، مهم‌ترین پیشران و رشد اقتصاد ملی، بیکاری، مدیریت یکپارچه شهری و... علل سیاسی در اسکان غیررسمی در پهنه جنوبی کلانشهر تهران بوده‌اند.

ارمی یه^۱ (۲۰۱۲)، با بررسی سکونتگاه‌های غیررسمی نشان می‌دهد که سطوح بالایی از نابرابری، رشد بی‌برنامه و کنترل نشده شهری و ماهیت

3. Woldia
4. Pablo, A., Diego

1. Armiah
2. Fentaw Baye

سیستم‌ها نسبت به سیستم‌های پایدار پیچیده‌تر است زیرا عوامل بیشتری در این سیستم‌ها دخیل می‌باشد. این عوامل در مجموع به پنج دسته تقسیم می‌شوند که شامل: ۱- عوامل تعیین‌کننده یا تأثیرگذار؛ ۲- عوامل دوجوهی که خود دارای دو زیرمجموعه عوامل ریسک و هدف تقسیم می‌شود؛ ۳- عوامل تأثیرپذیر یا نتیجه سیستم؛ ۴- عوامل مستقل که خود به دو بخش عوامل گسسته و عوامل اهرمی ثانویه تقسیم می‌شود؛ ۵- عوامل تنظیمی می‌باشند



شکل (۲): پایداری یا ناپایداری سیستم

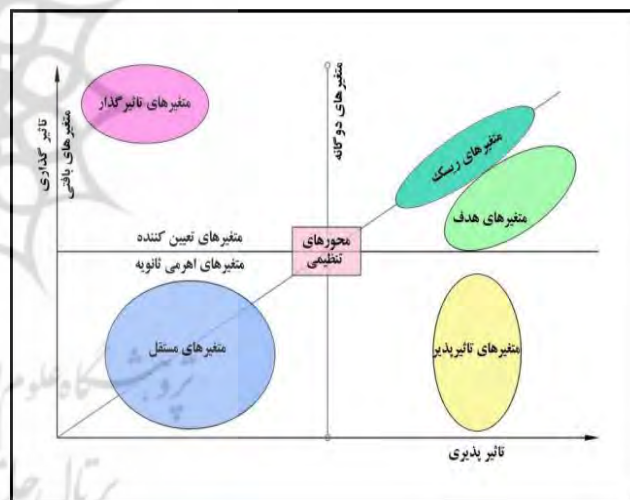
در مطالعات سناریومینا، تخصص و دانش خبرگان بر کمیت کلی ارجحیت داشته و حجم نمونه موردنظر نباید کمتر از ۲۵ نفر باشد (Godet, 2008:18). در این پژوهش به منظور انتخاب آگاهانه شرکت‌کنندگان، از روش نمونه‌گیری هدفمند استفاده شده است. اساس به کار بردن روش نمونه‌گیری هدفمند، انتخاب گروهی از خبرگان است که بررسی عمیقی یا فهم کلی نسبت به ماهیت پرسشنامه پژوهش داشته باشند (Neuman, 2007:1). از آنجاکه در منابع مختلف در رابطه با مطالعات دلفی، اعضای پانل را بین ۱۵ تا ۳۵ نفر در نظر گرفته‌اند. اعضای پانل در این بخش از پژوهش به صورت نمونه‌گیری غیر احتمالی هدفمند ۳۵ تن از کارشناسان خبره در حوزه مسائل شهری شامل کارشناسان شهرداری کلان‌شهر تبریز، مهندسين مشاور و برخی از اساتید دانشگاهی متخصص در حوزه مورد مطالعه می‌باشند. روش دسترسی به این حجم نمونه بر مبنای روش گلوله‌برفی بوده است.

معرفی محدوده مورد مطالعه

با توجه به ساخت اکولوژیکی مادرشهر تبریز که توسط دو اتوبان پاسداران و شهید کسایی عملاً توسعه فیزیکی شهر تبریز توسط این دو شریان قدرتمند مسدود گردیده است، پهنه‌های حاشیه‌نشینی شهر تبریز عمدتاً از این قسمت‌ها تشکیل یافته‌اند:

پهنه حاشیه‌نشینی شمال شهر: این پهنه وسیع‌ترین پهنه حاشیه‌نشینی شهر تبریز را تشکیل می‌دهد که جمعیت آن بالغ بر ۳۰۰ هزار نفر می‌باشد. این پهنه از شمال به اتوبان پاسداران، از جنوب به خیابان‌های مفتوح، سرباز شهید و عباسی و از شرق به میدان شهید فهمیده ختم می‌شود. عمده‌ترین محلات شامل: محلات خلیل‌آباد، احمدآباد، ملازینال و سیلاب‌قوشخانه که از طرف بانک جهانی به عنوان محلات پایلوت انتخاب شده‌اند در این محدوده واقع شده‌اند.

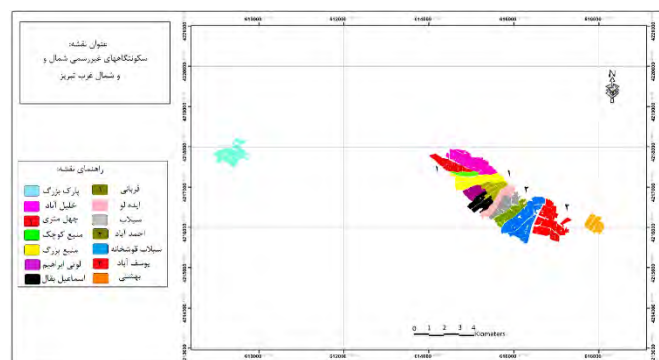
نوشتارهای منتشرشده در زمینه عوامل مؤثر بر شکل‌گیری و گسترش اسکان غیررسمی استفاده گردید؛ سپس پرسشنامه نیمه ساختاریافته بین جامعه آماری (گروه دلفی متشکل از کارشناسان مطرح‌شده) توزیع و از آن‌ها خواسته شد تا در چارچوب ماتریس اثرات متقاطع به متغیرها، بر مبنای تأثیرگذاری و تأثیرپذیری با اعدادی در طیف ۰ تا ۳ امتیاز دهند. در این امتیازدهی «صفر» به منزله بدون تأثیر، «یک» به منزله تأثیر ضعیف، «دو» به منزله تأثیر متوسط و «سه» به معنای تأثیر زیاد می‌باشد. سپس امتیازها در ماتریس متقاطع وارد شد تا تأثیرگذاری و تأثیرپذیری مستقیم و غیرمستقیم هر کدام از عوامل سنجیده شود و با توجه به امتیاز تأثیرگذاری و تأثیرپذیری عوامل، پیشران‌های کلیدی به دست آیند. نرم‌افزار میک میک یکی از بهترین نرم‌افزارهایی است که جهت محاسبات ماتریس تحلیل اثرات متقاطع، طراحی شده است؛ روش این نرم‌افزار بدین گونه است که ابتدا متغیرها و مؤلفه‌های مهم در حوزه موردنظر را شناسایی کرده و آن‌ها را در ماتریس اثرات وارد نموده و سپس میزان ارتباط میان این متغیرها باهم توسط خبرگان تشخیص داده می‌شود. متغیرهای موجود در سطرها بر روی متغیرهای موجود در ستون‌ها تأثیر می‌گذارند. بدین ترتیب متغیرهای سطرها، تأثیرگذار و متغیرهای ستون‌ها، تأثیرپذیر می‌باشند (Godet, 2008:1; Gordon, 2009:1). این ماتریس را می‌توان با نمودار متناظر آن نمایش داد (شکل ۱).



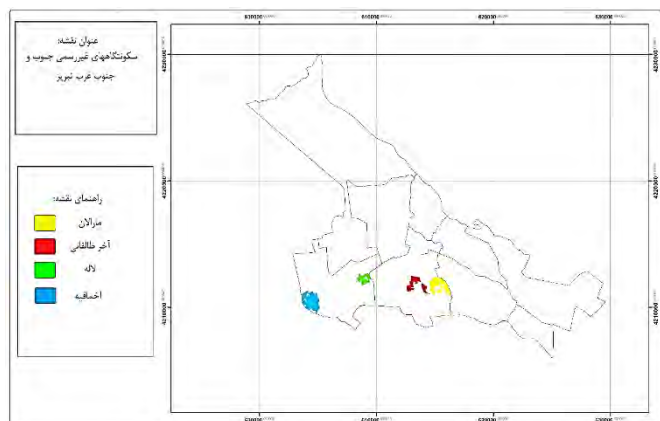
شکل (۱): تأثیرگذاری-تأثیرپذیری متغیرها در تحلیل اثرات متقاطع (Godet, 2008:189)

نحوه پراکنش عوامل بر روی این نمودار گویای آن است که سیستم در چه وضعیتی قرار دارد. آیا سیستم پایدار است یا ناپایدار؟ این فهم اولیه از وضعیت سیستم بر نحوه تحلیل عوامل تأثیرگذار است. در سیستم‌های پایدار پراکنش عوامل به صورت L می‌باشد یعنی برخی عوامل دارای تأثیرگذاری و برخی دارای تأثیرپذیری بالا می‌باشند. بنابراین در سیستم‌های پایدار مجموعاً سه دسته عوامل تأثیرگذار، عوامل تأثیرپذیر و عوامل مستقل مشاهده می‌گردد. در مقابل در سیستم‌های ناپایدار وضعیت پیچیده‌تر از سیستم‌های پایدار است. در این سیستم‌ها عوامل در حول محور قطری بردار و در تمامی صفحه پراکنده‌اند و عوامل در اکثر مواقع حالتی بینابینی دارند (شکل ۲). تحلیل این

پهنه حاشیه‌نشین شمال غرب شهر: این پهنه یکی از پهنه‌های جدید اسکان غیررسمی تبریز محسوب می‌شود. ساخت و سازهای این پهنه در باغات و اراضی کشاورزی صورت می‌گیرد. به دلیل بالا بودن سطح آب‌های زیرزمینی در این محل، ساختمان‌ها بدون هیچ خاک‌برداری روی زمین ساخته می‌شوند. جمعیت این پهنه کمتر از ۱۰ هزار نفر برآورد می‌شود.



شکل (۳): محلات غیررسمی شمال و شمال غرب تبریز



شکل (۴): محلات غیررسمی جنوب و جنوب غرب تبریز

سایر محدوده‌های حاشیه‌نشین شهر تبریز: غیر از چهار محدوده‌ی مورد بحث در شهر تبریز روستاهای کرکج و شمس‌آباد به یکی از قطب‌های جذب جمعیت و افزایش زاغه‌نشینی تبدیل شده‌اند. روستای کرکج که در ضلع شمالی جاده تهران واقع شده است، از طی سالیان دور به چنگ‌اندازی جهت سرمایه‌گذاری واحدهای صنعتی تبدیل شده است. به طوری که در این محدوده غیر از نمایشگاه بین‌المللی تبریز که سیمای خاصی به شهر تبریز بخشیده است، واحدهای تولیدی و صنعتی با مکان‌یابی در ضلع شمالی و جنوبی جاده که عمدتاً اراضی کرکج را شامل می‌شود، تاثیر فراوانی در نابودی ارگانیک روستایی داشته است. در جدول (۱)، مهمترین محلات حاشیه‌نشین کلانشهر تبریز به همراه برخی از مشخصات این محلات نشان داده می‌شود:

پهنه حاشیه‌نشین جنوب شهر: این محدوده شامل اراضی حاشیه شمالی کنار گذر جنوبی-انتهای خیابان‌های مارالان، حافظ، طالقانی و لاله است که جمعیت آن در حدود ۳۰ هزار نفر تخمین زده می‌شود (همان: ۲۵) گونه حاشیه‌نشین جنوب تبریز، علیرغم سکونت در اراضی ناهموار و شیب دار، با گونه شمال شهر تفاوت‌هایی نیز دارد. این محدوده خطر گسل و رانش زمین ندارد. همچنین دسترسی‌ها و بویژه نفوذپذیری در این محلات بسیار بالاتر از محلات حاشیه‌نشین شمال است. مجاورت این محلات با محلات نوساز و مجتمع‌های آپارتمانی جدید نظیر کوی دانشگاه، میرداماد (به ویژه در انتهای خیابان مارالان) و شهرک‌های مسکونی انتهای لاله و رسالت (در حاشیه‌نشین انتهای لاله)، برخورداری این حاشیه‌نشینان را از امکانات شهری بیشتر فراهم کرده است.

جدول ۱: محلات بافت‌های ناکارآمد شهر تبریز- سکونتگاه‌های

غیر رسمی (حاشیه‌نشین)

ردیف	نام محله	جمعیت	خانوار	مساحت (هکتار)
۱	سیلاب ملازینال	۴۷۹۸	۱۳۱۵	۱۴
۲	سیلاب قوشخانه	۱۰۵۳۴	۳۳۴۱	۵۰
۳	ایده لو	۱۴۹۲	۴۳۵	۴
۴	ایده لو	۴۵۹	۱۴۷	۲
۵	احمد آباد	۳۴۴۹	۱۰۱۸	۱۱
۶	بهشتی	۵۵۷۴	۱۶۷۳	۱۷
۷	بهشتی	۸۳۱	۲۵۴	۳
۸	خلیل آباد	۲۳۸۰۱	۶۸۵۳	۶۴
۹	یوسف آباد	۱۲۸۳۵	۳۷۷۴	۳۸
۱۰	قربانی	۳۵۰۸	۱۰۹۸	۱۱
۱۱	پارک بزرگ	۴۱۲۴	۱۲۵۹	۵۶
۱۲	آخر مارالان	۱۳۵۵	۳۷۱	۴
۱۳	آخر طالقانی	۷۳۴۹	۲۲۹۹	۳۰
۱۴	لاله	۴۲۱۷	۱۳۲۴	۱۵
۱۵	لاله	۹۲۲۳	۲۸۹۳	۵۳
۱۶	آخماقیه	۲۱۰۴۹	۶۴۷۸	۱۲۹
جمع	-	۱۱۴۵۹۸	۳۴۵۳۲	۵۰۲

پهنه حاشیه‌نشین جنوب غربی شهر: روستاهای آخماقیه و رواسان در جنوب غربی شهر تبریز و رو به روی کارخانجات تراکتورسازی، پالایشگاه و ... قرار دارد. این روستاها که زمانی یکی از مطلوب‌ترین روستاهای تبریز محسوب می‌شدند و در برخی موارد از معروفیت خاصی برخوردار بودند اینک با ساخت و سازهای کنترل نشده و بدون ضوابط به یکی از مناطق حاشیه‌نشین شهر تبریز تبدیل شده‌اند. نرخ رشد جمعیت بسیار بالاست و با افزایش جمعیت بر شدت ساخت و سازها و نیز نابودی باغات و اراضی کشاورزی افزوده می‌شود. جمعیت این محدوده حدود ۴۰ هزار نفر است.

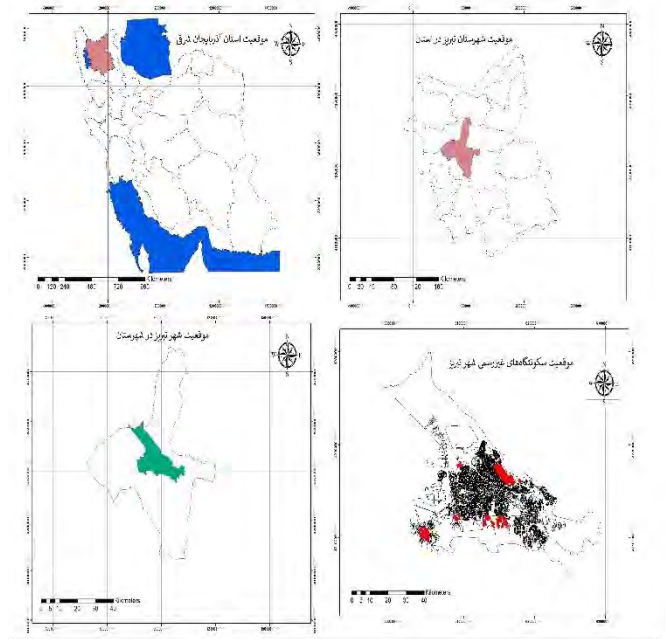
جدول (۲): ضریب آلفای کرونباخ جهت پایایی پرسشنامه

نام متغیر	ابعاد	تعداد گویه‌ها	مقدار آلفا	نتیجه
عوامل کلان	عوامل کلان	۱۶	۰.۸۰۸	تائید پایایی
عوامل مؤثر بر شکل‌گیری و گسترش اسکان غیر-رسمی	عوامل مدیریتی و عوامل اقتصادی	۱۰ و ۱۳	۰.۸۵۱ و ۰.۸۹۰	تائید پایایی
عوامل اجتماعی	عوامل اجتماعی	۱۰	۰.۹۲۰	تائید پایایی
عوامل کالبدی	عوامل کالبدی	۱۵	۰.۹۵۸	تائید پایایی
کل عوامل	کل عوامل	۶۴	۰.۹۴۵	تائید پایایی

مأخذ: یافته‌های پژوهش: ۱۴۰۰

ب- یافته‌های تحلیلی

در شهر تبریز اسکان غیررسمی به عنوان یکی از مشکلات و معضلات شهری به شمار می‌رود که از سال ۱۳۴۰ به بعد (به‌ویژه بعد از اصلاحات ارضی) چون لکه‌ی سیاهی در کالبد شهر تبریز نمایان شد. این شیوه‌ی سکونت، در شهر تبریز با سرعت فزاینده‌ای افزایش می‌یابد. از مهم‌ترین این بافت‌ها می‌توان به بخش‌هایی از شمال شهر (محلات یوسف‌آباد، سیلاب، سیلاب قوشخانه، احمدآباد، ایده لو، اسماعیل بقال، لوتی ابراهیم، منبع بزرگ، منبع کوچک، چهل متری، قربانی)، جنوب (محلات آخر مارالان و آخر طالقانی)، شمال غرب (پارک بزرگ تبریز)، و جنوب غرب (محلات لاله و آخماقیه) اشاره نمود که با مکانیسم خاص خود، به سرعت در حال گسترش‌اند. مساحت این نوع از سکونتگاه‌ها در تبریز حدود ۴۰۰ هکتار با جمعیتی متجاوز از ۴۵۰ هزار نفر می‌باشد (اداره کل راه و شهرسازی استان آذربایجان شرقی، ۱۳۹۴). از ویژگی‌های این سکونتگاه‌ها در تبریز می‌توان به موارد زیر اشاره کرد: ازدحام بیش از حد جمعیت، ساخت‌وسازهای نامناسب و مکان‌گزینی آنها در اراضی نامناسب با شیب‌های تند و توپوگرافی بسیار نامنظم، بی‌نظمی در شبکه‌ی ارتباطات، معابر تنگ، فقر فرهنگی-اجتماعی و وجود خرده‌فرهنگ‌های خاص مناطق کوچک، بیکاری، اشتغال کاذب، فقدان یا کم بودن امکانات آموزشی و رفاهی و پایین بودن سطح سواد و تحصیلات، اعتیاد و ناهنجاری‌های اجتماعی و گسست کالبدی، اجتماعی و فرهنگی از متن شهر. در برخورد با این مشکلات نیز راه‌حل‌های مختلفی ارائه و تجربه‌شده است ولی وضعیت کنونی، نشانگر ناکارآمد بودن راهکارهای در پیش گرفته شده چند دهه گذشته است. به نظر می‌رسد در عرصه برنامه‌ریزی شهری و منطقه‌ای به‌عنوان یکی از شاخه‌های علوم انسانی و اجتماعی که در آن پیش‌بینی آینده بیشترین کاربرد را دارد؛ لزوم تغییر رویکرد از پیش‌بینی به آینده‌نگاری ضرورتی اجتناب‌ناپذیر است و هم‌اکنون فرایند مطالعات شهری و منطقه‌ای نیازمند مهندسی مجدد جهت استفاده از رویکرد آینده‌نگاری است. در این راستا در این پژوهش برای شناسایی عوامل اولیه مؤثر بر روند آینده سکونت-گاه‌های غیررسمی کلانشهر تبریز، تکنیک دلفی به کار گرفته شد و ۶۴ عامل در ۵ حوزه مختلف (حوزه‌های کلان، مدیریتی-سیاسی، اقتصادی، اجتماعی-فرهنگی و کالبدی-زیست‌محیطی) استخراج (جدول ۳) و با تشکیل ماتریس ۶۴*۶۴ وارد نرم‌افزار میک مک شد (جدول ۴).



شکل (۵): موقعیت سکونتگاه‌های غیررسمی کلان‌شهر تبریز
مأخذ: (ملکی و همکاران، ۱۳۹۶: ۹۴)

یافته‌ها

تجزیه و تحلیل داده‌ها

الف- یافته‌های توصیفی

بیشترین تعداد کارشناسانی که در پژوهش حاضر همکاری داشته‌اند مرد با (۶۹٪)، شهرداری با (۶۳٪) و دانشجویان دکترا با ۴۶٪ بودند همچنین بیشترین تعداد جامعه آماری در بازه سنی ۳۱ الی ۴۰ سال (۵۱٪) قرار داشته‌اند.

میزان روایی و پایایی پرسشنامه: در این پژوهش برای حفظ روایی پرسشنامه تمام گویه‌هایی که متغیرهای تحقیق را می‌سنجند (همان عوامل مؤثر بر شکل‌گیری و گسترش اسکان غیررسمی) از گویه‌های تحقیقات پیشین که زیر نظر اساتید مجرب انجام گرفته بودند استفاده گردید. همچنین از نظرات اساتید و متخصصین این موضوع نیز در طی مصاحبه‌ها برای تدوین گویه‌های متناسب با موضوع تحقیق، استفاده شد. همچنین ضریب پایایی که اعتبار نتایج این پرسشنامه‌ها برای تعمیم دادن به جامعه آماری را میسر می‌کند از طریق آزمون آلفای کرونباخ و نرم‌افزار SPSS به دست آمد. ضریب آلفای کرونباخ بین ۰ تا ۱ نوسان دارد که بر اساس آن، هر چه مقدار این ضریب به عدد یک نزدیک‌تر باشد نشان‌دهنده همسازگی بیشتر گویه‌های یک مقیاس است. در این پژوهش مقدار ضریب آلفای کرونباخ برای تک‌تک متغیرها و همچنین کل متغیرها به شرح جدول (۲) است که پایایی‌ها همگی آن‌ها تائید شد

جدول (۳): عوامل اولیه موثر بر ایجاد و گسترش سکونت‌گاه‌های غیررسمی

گروه	عوامل						
عوامل کلان	۱. شیوه مدیریت متمرکز ۲. سیاست‌های نامتوازن منطقه‌ای ۳. بی‌توجهی به سیاست تأمین مسکن قابل استطاعت (برای کم‌درآمدها)، ۴. نبود و یا سیاست‌های نامناسب فقرزدایی، ۵. تغییرات ناخوشایند اقلیمی (اقلیم بسیار سرد در مناطق (شهرهای کوچک و روستاها)، ۶. نامانی در سطح منطقه (جنگ و نامنی در کشورهای همسایه)، ۷. ضوابط و مقررات توسعه شهری، ۸. توزیع ناعادلانه منابع قدرت، ۹. ضعف ساختاری شهرنشینی، ۱۰. وضعیت نامناسب اقتصاد ایران در نظام جهانی سرمایه‌داری، ۱۱. رکود اقتصاد جهانی (فراملی)، ۱۲. تورم، ۱۳. روند افزایش هزینه‌های زندگی در شهرهای بزرگ، ۱۴. نقش و موقعیت مرکزی شهر تبریز ۱۵. وضعیت عرضه و تقاضا ۱۶. دلالتان و سوداگران						
	۱. نقص طرح‌های شهری (در نظر نگرفتن مسکن کم‌درآمدها) ۲. ضعف برنامه‌ریزی مسکن ۳. شهرها و شهرک‌های جدید ۴. قوانین زمین شهری، ۵. نبود حکمروایی خوب شهری (شفافیت، پاسخگویی، مشارکت، انصاف، پیروی از قانون، کارایی و کارآمدی و اجماع گرایی). ۶. رویکرد از بالا به پایین و عدم مشارکت شهروندان ۷. ضعف نهادهای محلی ۸. توسعه و تجهیز زیرساخت‌های مناطق روستایی بدون توجه به اشتغال، ۹. تشکل‌های مردم‌نهاد و بخش خصوصی ۱۰. توسعه پایدار محلی						
	۱. قیمت زمین ۲. قیمت مسکن ۳. اجاره مسکن ۴. میزان درآمد ۵. فرصت‌های شغلی ۶. بیکاری ۷. سرمایه مالی ساکنان ۸. تأمین مالی خرد ۹. تسهیلات بانکی ۱۰. بودجه و اعتبارات فقرزدایی ۱۱. سرمایه‌گذاری‌های دولتی و خصوصی ۱۲. رکود کشاورزی ۱۳. هزینه‌های ساخت‌وساز						
	۱. نرخ رشد جمعیت ۲. مهاجرت ۳. بعد خانوار ۴. بار تکفل ۵. سواد ۶. فقر ۷. تراکم جمعیتی ۸. ناهنجاری‌های اجتماعی ۹. سرمایه اجتماعی ۱۰. هویت						
	۱. مالکیت (امنیت تصرف) ۲. مصالح ساختمانی ۳. کنترل و نظارت در حین ساخت‌وساز ۴. کیفیت ابنیه ۵. سرانه و سطوح کاربری‌ها ۶. ریزدانی و کوتاه مرتبه بودن ساختمان‌ها ۷. تأسیسات و زیرساخت‌های شهری ۸. خدمات شهری و رفاهی ۹. ضوابط و مقررات ساختمانی ۱۰. سیستم جمع‌آوری زباله و دفع فاضلاب ۱۱. هم‌جواری با کاربری‌های سازگار ۱۲. ترکیب کاربری زمین ۱۳. آلودگی‌های صوتی و هوا و ... ۱۴. شبکه ارتباطی درون بافتی ۱۵. ضریب ایمنی ساختمان‌ها						
	مأخذ: (مطالعات پویا محیطی و اطلاعات به دست آمده از پنل دلفی، ۱۴۰۰).						
	جدول (۴): مشخصات اثرات مستقیم ماتریس						
	ابعاد	تعداد	تعداد	تعداد	تعداد	تعداد	تعداد
	ماتریس تکرار	تعداد	تعداد	تعداد	تعداد	تعداد	تعداد
	۶۴	۲	۱۱۴۴	۱۳۱۵	۱۰۸۴	۵۵۳	۲۹۵۲
۷۲/۰۷							

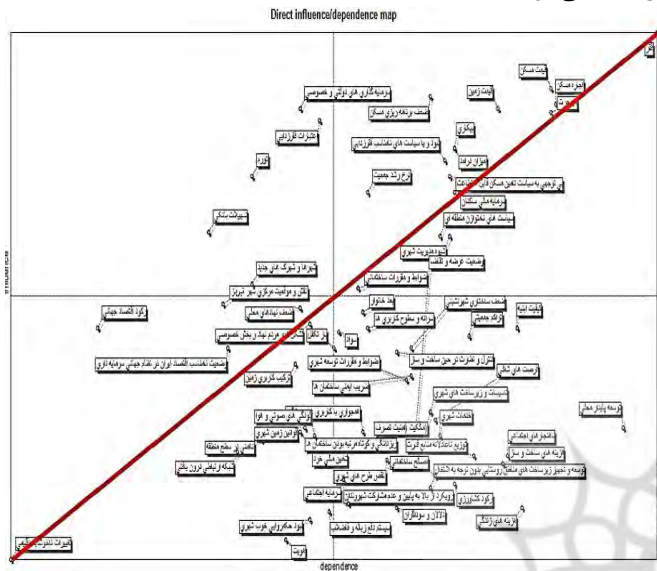
مأخذ: یافته‌های پژوهش: ۱۴۰۰

در تحلیل ساختاری انجام شده در نرم افزار میک مک، ابعاد ماتریس ۶۴×۶۴ بوده و درجه پرشدگی ماتریس نیز ۷۲/۰۷ می‌باشد که نشان می‌دهد عوامل در بیش از ۷۲ درصد بر یکدیگر تأثیرگذار بوده‌اند. از مجموع ۲۹۵۲ رابطه ممکن در این ماتریس، ۱۱۴۴ رابطه عدد صفر (۳۸.۷۵٪)، ۱۳۱۵ رابطه عدد یک (۴۴.۵۴٪)، ۱۰۸۴ رابطه عدد (۳۶.۷۲٪) دو و ۵۵۳ رابطه عدد سه (۱۸.۷۳٪) می‌باشد. نتایج به دست آمده نشانگر این است که روابط با شدت کم بالاترین میزان و روابط با شدت زیاد کمترین میزان را در سیستم دارا هستند. پس از تحلیل سازمان فضایی و مشخصات محدوده مورد مطالعه، به تحلیل میزان اثرگذاری و اثرپذیری مستقیم عوامل پرداخته می‌شود (جدول ۵).

جدول (۵): میزان اثرگذاری و اثرپذیری مستقیم عوامل

ردیف	عوامل	میزان تأثیرگذاری	میزان تأثیرپذیری
۱	شیوه مدیریت متمرکز	۱۰۶	۹۴
۲	سیاست‌های نامتوازن منطقه‌ای	۱۰۶	۹۲
۳	بی‌توجهی به سیاست تأمین مسکن قابل استطاعت	۱۲۱	۹۴
۴	نبود و یا سیاست‌های نامناسب فقرزدایی	۱۲۵	۹۲
۵	تغییرات ناخوشایند اقلیمی	۲۵	۳
۶	نامانی در سطح منطقه	۵۵	۵۵
۷	ضوابط و مقررات توسعه شهری	۷۰	۸۵
۸	توزیع ناعادلانه منابع قدرت	۵۱	۹۹
۹	ضعف ساختاری شهرنشینی	۷۸	۸۶
۱۰	وضعیت نامناسب اقتصاد ایران در نظام جهانی سرمایه‌داری	۷۸	۴۸
۱۱	رکود اقتصاد جهانی	۸۳	۲۱
۱۲	تورم	۱۲۱	۵۳
۱۳	هزینه‌های زندگی	۳۸	۱۰۹
۱۴	نقش و موقعیت مرکزی شهر تبریز	۸۹	۴۷
۱۵	وضعیت عرضه و تقاضا	۵۸	۸۷
۱۶	دلالتان و سوداگران	۳۸	۸۳
-	جمع شاخص‌های کلان	۱۲۴۲	۱۱۴۹
۱۷	نقص طرح‌های شهری	۵۰	۸۱
۱۸	ضعف برنامه‌ریزی مسکن	۱۴۱	۹۰
۱۹	شهرها و شهرک‌های جدید	۹۴	۵۳
۲۰	قوانین زمین شهری	۵۸	۶۴
۲۱	نبود حکمروایی خوب شهری	۳۵	۶۵
۲۲	رویکرد از بالا به پایین و عدم مشارکت شهروندان	۴۵	۷۲
۲۳	ضعف نهادهای محلی	۸۸	۶۳
۲۴	توسعه و تجهیز زیرساخت‌های مناطق روستایی بدون توجه به اشتغال	۴۳	۹۰
۲۵	تشکل‌های مردم‌نهاد و بخش خصوصی	۸۴	۶۵
۲۶	توسعه پایدار محلی	۵۸	۱۳۰

در ماتریس تحلیل ساختاری، جمع اعداد سطرهاى هر متغیر به‌عنوان میزان تأثیرگذاری و جمع ستون‌های هر متغیر میزان تأثیرپذیری آن متغیر را نشان می‌دهد. بر اساس نتایج تحلیلی این ماتریس، متغیرهای بخش اقتصادی بیشترین تأثیر را بر آینده سکونت‌گاه‌های غیررسمی کلانشهر تبریز و ابعاد اجتماعی کمترین درجه تأثیرگذاری را داشته‌اند. در مرحله بعدی برای به دست آوردن پیشران‌های کلیدی به تحلیل پایداری و ناپایداری سیستم پرداخته می‌شود.



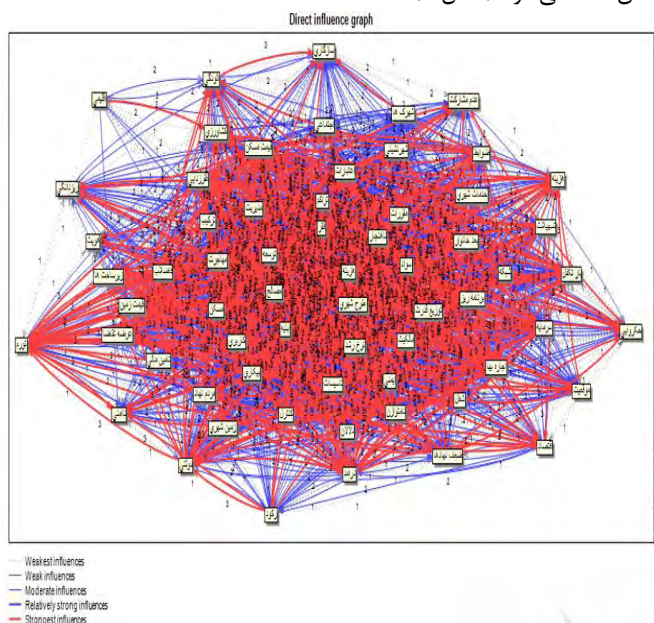
شکل (۶): نمودار پلان اثرگذاری عوامل

آنچه از وضعیت صفحه پراکندگی متغیرهای مؤثر بر سکونت‌گاه‌های غیررسمی کلانشهر تبریز می‌توان فهمید، وضعیت ناپایداری سیستم است. بیشتر متغیرها در اطراف محور قطری صفحه پراکنده‌اند. به‌عبارت دیگر چند عامل محدود که نشان می‌دهند دارای تأثیرگذاری بالایی در سیستم هستند، بقیه متغیرها از وضعیت تقریباً مشابهی نسبت به یکدیگر برخوردارند. بنا بر آنچه در قسمت‌های پیشین گفته شد، با توجه به وضعیت ناپایداری سیستم ۵ نوع متغیر شامل: متغیرهای تعیین‌کننده یا تأثیرگذار، متغیرهای دوجوهی، متغیرهای تنظیمی، متغیرهای تأثیرپذیر یا نتیجه، متغیرهای مستقل در این سیستم قابل‌شناسایی است. متغیرهای تأثیرگذار به‌عنوان متغیرهای ورودی اصلی‌ترین متغیرهای هستند و میزان تأثیرپذیری آن‌ها به نسبت تأثیرگذاری‌شان بسیار کمتر است. آن‌ها در ناحیه شمال غرب صفحه پراکندگی قرار دارند و پایداری سیستم نیز به‌شدت به آن‌ها وابسته است. آن‌ها به‌عنوان متغیرهای کلیدی و تعیین‌کننده رفتار سیستم محسوب می‌شوند. از آنجایی که الگوی پراکندگی متغیرهای مؤثر بر آینده سکونت‌گاه‌های غیررسمی کلانشهر تبریز حاکی از ناپایداری سیستم دارد، بنابراین وجود عوامل تأثیرگذار با درجه بالا در این ناحیه بعید به نظر می‌رسد چراکه وجود متغیرها در این ناحیه حکایت از پایداری سیستم‌ها دارد. سرمایه‌گذاری‌های دولتی و خصوصی، اعتبارات فقرزدایی، تسهیلات بانکی و تورم جز این متغیرها بودند. نوع بعدی متغیرها، متغیرهای دو وجهی می‌باشد. این متغیرها از تأثیرگذاری بالا و تأثیرپذیری بالا برخوردار هستند و هر عملی

-	جمع شاخص‌های سیاسی و مدیریتی	۹۶۹	۷۷۳
۲۷	قیمت زمین	۱۳۸	۱۰۴
۲۸	قیمت مسکن	۱۴۳	۱۱۵
۲۹	اجاره مسکن	۱۳۹	۱۱۶
۳۰	میزان درآمد	۱۲۸	۹۵
۳۱	فرصت‌های شغلی	۶۰	۹۱
۳۲	بیکاری	۱۲۸	۹۵
۳۳	سرمایه مالی ساکنان	۱۱۷	۹۵
۳۴	تأمین مالی خرد	۵۳	۷۴
۳۵	تسهیلات بانکی	۱۰۷	۴۴
۳۶	اعتبارات فقرزدایی	۱۳۵	۶۷
۳۷	سرمایه‌گذاری‌های دولتی و خصوصی	۱۳۸	۶۳
۳۸	رکود کشاورزی	۴۴	۹۵
۳۹	هزینه‌های ساخت‌وساز	۴۹	۱۰۵
-	جمع شاخص‌های اقتصادی	۱۳۷۹	۱۱۵۹
۴۰	نرخ رشد جمعیت	۱۱۷	۷۷
۴۱	مهاجرت	۱۳۷	۱۱۵
۴۲	بعد خانوار	۸۷	۷۶
۴۳	بار تکفل	۷۸	۷۰
۴۴	سواد	۸۲	۷۱
۴۵	فقر	۱۵۷	۱۳۷
۴۶	تراکم جمعیتی	۸۱	۹۸
۴۷	ناهنجارهای اجتماعی	۵۱	۱۰۶
۴۸	سرمایه اجتماعی	۳۹	۷۳
۴۹	هویت	۳۰	۶۰
-	جمع شاخص‌های اجتماعی	۸۵۹	۸۸۳
۵۰	مالکیت (امنیت تصرف)	۶۲	۹۰
۵۱	مصالح ساختمانی	۴۶	۹۱
۵۲	کنترل و نظارت در حین ساخت‌وساز	۷۷	۸۳
۵۳	کیفیت ابنیه	۸۳	۱۰۸
۵۴	سرانه و سطوح کاربری‌ها	۸۳	۷۷
۵۵	ریزدانگی و کوتاه مرتبه بودن ساختمان‌ها	۵۷	۶۳
۵۶	تأسیسات و زیرساخت‌های شهری	۶۲	۹۰
۵۷	خدمات شهری	۵۶	۹۲
۵۸	ضوابط و مقررات ساختمانی	۹۳	۷۵
۵۹	سیستم دفع زباله و فاضلاب	۳۷	۶۹
۶۰	هم‌جواری با کاربری‌های سازگار	۵۷	۷۶
۶۱	ترکیب کاربری زمین	۷۴	۶۲
۶۲	آلودگی‌های صوتی و هوا	۵۶	۶۶
۶۳	شبکه ارتباطی درون بافتی	۵۲	۵۰
۶۴	ضریب ایمنی ساختمان‌ها	۷۱	۸۶
-	جمع شاخص‌های کالبدی-	۹۶۶	۱۱۷۸
-	زیست‌محیطی	۵۱۴۲	۵۱۴۲
-	جمع کل	۵۱۴۲	۵۱۴۲

مأخذ: یافته‌های پژوهش ۱۴۰۰

پوشش ۱۰۰ درصد تمامی تأثیرات متغیرها را از بسیار قوی تا بسیار ضعیف نشان می‌دهد، در این قسمت گراف اثرگذاری عوامل با پوشش ۱۰۰ درصد نشان داده می‌شود (شکل ۷):



شکل (۷): گراف چرخه اثرگذاری مستقیم با پوشش ۱۰۰ درصد

گراف اثرگذاری نشان‌دهنده روابط بین متغیرها و چگونگی اثرگذاری آن‌ها بر یکدیگر است. این گراف در قالب خطوط قرمز و آبی نشان داده می‌شود. در این گراف اندازه‌گیری تأثیرات بسیار ضعیف^۱، تأثیرات ضعیف^۲، تأثیرات متوسط (میان‌ه)^۳، تأثیرات نسبتاً قوی^۴ و تأثیرات بسیار قوی^۵ وجود دارد. در واقع، خطوط قرمز نشان‌دهنده اثرگذاری شدید عوامل بر همدیگر است و خطوط آبی، با تفاوت در ضخامت، روابط متوسط تا ضعیف را نشان می‌دهد. در مرحله بعدی برای استخراج عوامل پیشران، به جابجایی و همچنین رتبه‌بندی متغیرهای مورد نظر به لحاظ تأثیرگذاری و تأثیرپذیری (مستقیم و غیر-مستقیم) پرداخته می‌شود (جدول ۶).

با توجه به اینکه برای محاسبات اثرهای غیرمستقیم نرم‌افزار ماتریس را چند بار به توان می‌رساند، جمع اثرگذاری و اثرپذیری‌های غیرمستقیم اعداد چندرقمی درمی‌آید و مقایسه آن با اثرهای مستقیم دشوار می‌شود. برای رفع این مشکل نرم‌افزار، جدول سهم عوامل بر اساس اثرهای مستقیم و غیرمستقیم را در مقیاس ۱۰ هزار ارائه می‌دهد. بر این اساس، مجموع اثرگذاری و اثرپذیری‌ها ۱۰ هزار محاسبه شده و سهم هر کدام از عوامل از این عدد نشان‌دهنده سهم آن از کل سیستم است.

بر روی این متغیرها واکنش سایر متغیرها را ایجاد خواهد کرد. این متغیرها را می‌توان به دودسته متغیرهای ریسک و متغیرهای هدف تقسیم‌بندی نمود. از مجموع ۶۴ عامل اولیه، تعداد ۱۴ عامل در گروه‌های اقتصادی، اجتماعی و فرهنگی، کلان و مدیریتی و سیاسی شامل: قیمت مسکن، اجاره مسکن، قیمت زمین، میزان درآمد، بیکاری، سرمایه مالی ساکنان، فقر، مهاجرت، نرخ رشد جمعیت، شیوه مدیریت متمرکز، سیاست‌های نامتوازن منطقه‌ای، بی‌توجهی به سیاست تأمین مسکن قابل استطاعت، نبود و یا سیاست‌های نامناسب فقرزدایی و ضعف برنامه‌ریزی مسکن جزء متغیرهای دوجوهی محسوب می‌شوند. متغیرهای تنظیمی در اطراف مرکز ثقل نمودار قرار دارند و در برخی مواقع به‌عنوان متغیرهای اهرمی ثانویه (متغیرهای هدف ضعیف و متغیرهای ریسک ضعیف) عمل می‌کنند. این متغیرها قابل ارتقا به متغیرهای تأثیرگذار و یا دوجوهی هستند. در این پژوهش، ضوابط و مقررات ساختمانی، سرانه و سطوح کاربری‌ها، بعد خانوار، سواد، ضعف نهاد‌های محلی، شهرها و شهرک‌های جدید، تشکل‌های مردم‌نهاد و بخش خصوصی، نقش و موقعیت مرکزی شهر تبریز، وضعیت نامناسب اقتصاد ایران در نظام جهانی سرمایه‌داری چه متغیرهای تنظیمی به دست آمدند. جایگاه متغیرهای تأثیرپذیر در نمودار، جنوب شرقی پلان تأثیرگذاری - تأثیرپذیری می‌باشد. این متغیرها دارای تأثیرگذاری بسیار پایین و تأثیرپذیری بسیار بالا هستند. توسعه پایدار محلی، توسعه و تجهیز زیرساخت‌های مناطق روستایی بدون توجه به اشتغال، نقض طرح‌های شهری، رویکرد از بالا به پایین و عدم مشارکت شهروندان، کیفیت ابنیه، مالکیت (امنیت تصرف)، تأسیسات و زیرساخت‌های شهری، خدمات شهری، مصالح ساختمانی، ضریب ایمنی ساختمان‌ها، کنترل و نظارت در حین ساخت‌وساز، هم‌جواری با کاربری‌های سازگار، ناهنجاری‌های اجتماعی، تراکم جمعیتی، بار تکفل، سرمایه اجتماعی، هزینه‌های زندگی، توزیع ناعادلانه منابع قدرت، دلالان و سوداگران، وضعیت عرضه و تقاضا، ضوابط و مقررات توسعه شهری، ضعف ساختاری شهرنشینی، هزینه‌های ساخت‌وساز، رکود کشاورزی، فرصت‌های شغلی و تأمین مالی خرد متغیرهای تأثیرپذیر این پژوهش هستند. آخرین نوع متغیرهای شناسایی شده، متغیرهای مستقل می‌باشد. این متغیرها دارای میزان تأثیرگذاری و تأثیرپذیری پایینی هستند که در قسمت جنوب غربی صفحه پراکندگی متغیرها قرار گرفته‌اند. این متغیرها هیچ‌گونه واکنشی در دیگر متغیرها ایجاد نمی‌کنند. رکود اقتصاد جهانی، ناامنی در سطح منطقه، تغییرات ناخوشایند اقلیمی، ترکیب کاربری زمین، آلودگی‌های صوتی و هوا، ریزدانه‌گی و کوتاه مرتبه بودن ساختمان‌ها، شبکه ارتباط درون بافتی، سیستم دفع زباله و فاضلاب، قوانین زمین شهری، نبود حکمروایی خوب شهری و هویت جز متغیرهای مستقل این پژوهش به دست آمده‌اند.

چگونگی و نحوه روابط مستقیم و غیرمستقیم هر کدام از متغیرهای شناسایی شده در نرم‌افزار میک، در پنج پوشش: ۵ درصد، ۲۵ درصد، ۵۰ درصد، ۷۵ درصد و ۱۰۰ درصد مورد تحلیل قرار گرفتند. هر کدام از این پوشش‌ها، روابط ضعیف، میان‌ه و قوی بین متغیرها را نشان می‌دهد. چون

- 4 . Relatively Strong Influences
- 5 . Strongest Influences

- 1 . Weakest Influences
- 2 . Weak Influences
- 3 . Moderate Influences

جدول (۶): پیشران‌های کلیدی مؤثر بر شکل‌گیری و گسترش اسکان

غیررسمی در کلانشهر تبریز				
پیشران‌های کلیدی (مستقیم و غیرمستقیم)				
ردیف	متغیر	تأثیرگذاری	متغیر	تأثیرگذاری
		مستقیم	غیرمستقیم	
۱	فقر	۳۰۵	فقر	۲۹۵
۲	قیمت مسکن	۲۷۸	قیمت مسکن	۲۷۴
۳	ضعف برنامه‌ریزی مسکن	۲۷۴	سرمایه‌گذاری‌های دولتی و خصوصی	۲۷۳
۴	اجاره مسکن	۲۷۰	اجاره مسکن	۲۶۸
۵	قیمت زمین	۲۶۸	قیمت زمین	۲۶۸
۶	مهاجرت	۲۶۸	مهاجرت	۲۶۴
۷	سرمایه‌گذاری‌های دولتی و خصوصی	۲۶۶	ضعف برنامه‌ریزی مسکن	۲۶۳
۸	اعتبارات فقرزدایی	۲۶۲	اعتبارات فقرزدایی	۲۵۶
۹	میزان درآمد	۲۴۸	بیکاری	۲۴۵
۱۰	بیکاری	۲۴۸	تورم	۲۴۳
۱۱	نبود و یا سیاست‌های نامناسب فقرزدایی	۲۴۳	نبود و یا سیاست‌های نامناسب فقرزدایی	۲۴۰
۱۲	بی‌توجهی به سیاست تأمین مسکن قابل استطاعت	۲۳۵	میزان درآمد	۲۴۰
۱۳	تورم	۲۳۵	بی‌توجهی به سیاست تأمین مسکن قابل استطاعت	۲۲۹
۱۴	سرمایه مالی ساکنان	۲۲۷	سرمایه مالی ساکنان	۲۲۵
۱۵	نرخ رشد جمعیت	۲۲۷	نرخ رشد جمعیت	۲۲۳
۱۶	تسهیلات بانکی	۲۰۸	تسهیلات بانکی	۲۱۵
۱۷	شیوه مدیریت متمرکز	۲۰۶	شیوه مدیریت متمرکز	۲۰۷
۱۸	سیاست‌های نامتوازن منطقه‌ای	۲۰۶	سیاست‌های نامتوازن منطقه‌ای	۲۰۷

مأخذ: یافته‌های پژوهش، ۱۴۰۰

بحث و نتیجه‌گیری

بر اساس جدول (۶)، تعداد ۱۸ متغیر شامل: فقر، قیمت مسکن، ضعف برنامه‌ریزی مسکن، اجاره مسکن، قیمت زمین، مهاجرت، سرمایه‌گذاری‌های دولتی و خصوصی، اعتبارات فقرزدایی، میزان درآمد، بیکاری، نبود و یا سیاست‌های نامناسب فقرزدایی، بی‌توجهی به سیاست تأمین مسکن قابل استطاعت، تورم، سرمایه مالی ساکنان، نرخ رشد جمعیت، تسهیلات بانکی، شیوه مدیریت متمرکز، سیاست‌های نامتوازن منطقه‌ای به‌عنوان پیشران‌های کلیدی مؤثر بر شکل‌گیری و گسترش اسکان غیررسمی کلانشهر تبریز به دست آمدند. متغیرهای مطرح‌شده در تأثیرگذاری غیرمستقیم با اندکی جابجایی در اثرگذاری غیرمستقیم نیز تکرار شده‌اند.

دانشمندان آمریکای لاتین از جمله کاستلز، حاشیه‌نشینی شهری را مولود نابرابری‌های اقتصادی-اجتماعی و شهرنشینی ناهمگون و انتقال فقر روستایی به فقر شهری می‌دانند. سطح زندگی ساکنان مناطق حاشیه‌نشینی

پایین‌تر از خط فقر یا حداقل هم سطح آن است. اگرچه به نظر می‌آید مهاجرت عامل اصلی شکل‌دهی و رشد مناطق حاشیه‌نشینی در شهرهاست، ولی واقعیت این است که بخشی از حاشیه‌نشینی ساکنین همیشگی شهر می‌باشند که به علت فقر اقتصادی در واحدهای مسکونی غیر متعارف، غیر استاندارد و غیر رسمی زندگی می‌کنند؛ واحدهایی که بعضاً از حداقل امکانات و ملزومات بهداشتی و رفاهی محروم می‌باشند. در این پژوهش هم همان‌گونه که نتایج نشان می‌دهد عامل فقر به عنوان کلیدی‌ترین عامل در شکل‌گیری و گسترش کلانشهر تبریز به دست آمده است. ساکنان سکونت‌گاه‌های غیررسمی کلانشهر تبریز در گذشته اغلب روستاییانی بوده‌اند که برای درآمد بیشتر و به سبب بزرگ شدن شهرها و صنایع و دور بودن فاصله روستاهایشان از شهرها و عدم توانایی در خرید زمین در جایی مناسب از شهر در این حاشیه و نقاط کم قیمت شهر تبریز ساکن شده‌اند. در حال حاضر علاوه بر روستاییان افراد شهر نشینی که توانایی مالی بالایی ندارند به ناچار به این نقاط مهاجرت می‌کنند. در تایید این مطالب هم می‌توان به عواملی از قبیل مهاجرت، قیمت زمین، قسمت مسکن و اجاره مسکن اشاره کرد که در تحلیل‌های انجام شده به عنوان پیشران و عامل کلیدی به دست آمده‌اند. از سوی دیگر چون این مناطق خارج از محدوده قانونی و رسمی شهر هستند به صورت خودرو و بدون برنامه‌ریزی از پیش تعیین شده ایجاد شده‌اند؛ از این رو دستگاه‌های دولتی نیز به آنها هیچ‌گونه خدماتی ارائه نمی‌دهند و این مناطق در نوعی از محرومیت به سر می‌برند. بخش خصوصی هم که در اکثر مواقع به دنبال سودآوری می‌باشد در این مناطق سرمایه‌گذاری نمی‌کند. عدم توجه بخش دولتی و خصوصی و عدم سرمایه‌گذاری این بخش‌ها در مناطق حاشیه‌نشین باعث گسترش فقر و نابرابری و افت کیفیت محیطی هرچه بیشتر این مناطق می‌گردد. بنابر این توضیحات عامل سرمایه‌گذاری‌های دولتی و خصوصی به عنوان یکی از پیشران‌های کلیدی در محدوده مورد مطالعه به دست آمده است.

محل‌های حاشیه‌نشین در کلانشهرها از جمله کلانشهر تبریز، فضاهای زندگی غیررسمی و فضاهای نامتعارف شهری، همگی بازتاب فضایی اقتصاد بیمارگونه و مدیریت ناتوان برنامه‌ریزی فضایی و در واقع معلول بی‌عدالتی‌های اجتماعی و اقتصادی در سطوح ملی، منطقه‌ای و محلی می‌باشد و این نابرابری‌ها در سه سطح کلان، میانی و خرد قابل بررسی است. نابرابری‌های فضایی در سطح کلان ناشی از کارکردهای نظام سرمایه‌داری پیرامونی و اقتصاد سوداگر بوده است و عمدتاً به تصمیم‌گیران کشور مربوط می‌شود. سیاست‌ها و اعتبارات فقرزدایی، توزیع درآمد و تورم از جمله پیشران‌های این پژوهش هستند که در قالب سطح کلان قابل بررسی هستند. در سطح میانی نیز توزیع نابرابر درآمد ملی به بهانه توانمندی‌های طبیعی مناطق مختلف جهت سرمایه‌گذاری و اجرای طرح‌های توسعه منطقه‌ای منجر به نابرابری‌های میان مناطق و درون آنها شده است. در سطح میانه هم چنین عواملی از جمله مهاجرت و نرخ رشد جمعیت و توزیع درآمد که به عنوان پیشران کلیدی به دست آمده‌اند، در این سطح بررسی می‌شوند. این سطح عمدتاً به مسئله جاذبه و دافعه شهر و روستا در سطح منطقه اشاره دارد.

عادلانه‌ی منابع قدرت، ثروت و درآمد و افزایش فاصله‌ی طبقاتی اقشار شهر، ناتوانی و عدم کارایی اقتصاد کلان کشور و افزایش چندبرابری تورم طی سال‌ها و دهه‌های گذشته، عدم کارایی بازار کار و در سطح خرد به عدم مهارت، تحصیلات و سرمایه‌ی مالی مناسب مهاجران شهر تبریز و گرایش آنها به مناطق حاشیه‌ای و غیررسمی، عدم کارآمدی بازارهای رسمی زمین و مسکن و سرمایه‌گذاری برای توسعه‌ی اشتغال مناسب در شهر تبریز، مناسب نبودن قوانین زمین و طرح‌های توسعه‌ی شهری و همچنین حاکمیت رویکرد متمرکز و تکنوکراسی در نظام مدیریتی شهر همچون سایر شهرهای ایران و نقش پررنگ دلالان و سوداگران زمین در کنترل قیمت زمین و مسکن نقاط مختلف شهر اشاره کرد.

در سکونتگاه‌های غیررسمی کلان‌شهر تبریز بیش از ۴۵۰ هزار نفر زندگی می‌کنند که در چهار پهنه اصلی شهر توزیع یافته‌اند. سیمای نامطلوب، پایین بودن سطح بهداشت عمومی و سلامتی، فقدان شغل رسمی و درآمد کافی، وجود خرده‌فرهنگ‌های خاص مناطق کوچک، تراکم جمعی، فقدان یا کم بودن امکانات آموزشی و رفاهی و پایین بودن سطح سواد و تحصیلات، اعتیاد، پیامدهای فرهنگی، مسکن غیرقابل اطمینان در برابر حوادث طبیعی پیامدهای روان‌شناختی، توسعه آثار منفی زیست‌محیطی و عقب ماندن از توسعه پایدار و ... از مشکلات عمده این سکونتگاه‌هاست. در برخورد با این مشکلات نیز راه‌حل‌های مختلفی ارائه و تجربه‌شده است ولی وضعیت کنونی، نشانگر ناکارآمد بودن راهکارهای در پیش گرفته شده چند دهه گذشته است. به نظر می‌رسد در عرصه برنامه‌ریزی شهری و منطقه‌ای به‌عنوان یکی از شاخه‌های علوم انسانی و اجتماعی که در آن پیش‌بینی آینده بیشترین کاربرد را دارد؛ لزوم تغییر رویکرد از پیش‌بینی به آینده‌نگاری ضرورتی اجتناب‌ناپذیر است و هم‌اکنون فرایند مطالعات شهری و منطقه‌ای نیازمند مهندسی مجدد جهت استفاده از رویکرد آینده‌نگاری است.

امروزه سرعت بالای تغییرات و عدم قطعیت‌ها و عدم اطمینان به شرایط حال و روند گذشته خود به‌عنوان یک پدیده عادی بر پیش‌بینی‌های برنامه‌ریزی‌ها خلل وارد می‌کند و باعث عدم موفقیت، ناکارآمدی و وقوع نیافتن چشم‌اندازها و اهداف طرح‌ها شده است؛ بنابراین دیدگاه نوین آینده‌پژوهی با در نظر گرفتن این تغییرات، عوامل مؤثر بر گسترش اسکان غیررسمی در زمان حال و عوامل احتمالی در آینده و همچنین در نظر گرفتن عوامل کلیدی در سطوح مختلف محلی، منطقه‌ای، ملی و بین‌المللی سعی در پاسخگویی مناسب به تغییرات، دگرگونی‌ها، عدم قطعیت‌ها و چالش‌های این مسئله در آینده دارد. در این پژوهش با رویکرد آینده‌پژوهی مهمترین عوامل مؤثر بر شکل‌گیری و گسترش اسکان غیررسمی با رویکرد سیستمی و آینده‌پژوهی مورد مطالعه قرار گرفته است. در این راستا با تکنیک پویای محیطی و روش دلفی ۶۴ عامل اولیه در ۵ حوزه مختلف استخراج و با تحلیل ساختاری در نرم افزار میک مک میزان تاثیرگذاری و تاثیرپذیری عوامل، پایداری و ناپایداری سیستم و در نهایت عوامل پیشران مؤثر بر آینده سکونت‌گاه‌های غیررسمی کلان‌شهر تبریز مشخص شد. نتایج پژوهش نشانگر این بود که عوامل بخش اقتصادی بالاترین تاثیر را بر آینده

در سطح خرد تداوم نابرابری اجتماعی - اقتصادی و فضای در سطح ملی و منطقه‌ای سرانجام در سطح شهرها نیز جلوه‌گر می‌شود (زیرا شهرها از طریق تمرکز جغرافیایی مازاد اجتماعی محصول شکل می‌گیرند و درآمد حاصل از آن به طور نابرابر میان اقشار مختلف شهرها توزیع می‌شود، چنین فرآیندی بازتاب فضایی گوناگونی دارد، اقشار نابرابر فضا و محله‌های نابرابر می‌سازد و در این میان تصمیم‌سازان و تصمیم‌گیران می‌توانند نقش تشدید کننده یا تعدیل کننده تضاد فضایی و چگونگی استقرار نسبی عدالت اجتماعی را در میان ساکنان محله‌های گوناگون شهر داشته باشند اما معمولاً برنامه‌ریزان شهری به بخش‌های رسمی شهر توجه دارند و در بیشتر موارد مناطق حاشیه‌نشین را بدست فراموشی و غفلت سپرده‌اند. بر مبنای نتایج این پژوهش نیز متغیرهای شیوه مدیریت متمرکز و سیاست‌های نامتوازن منطقه‌ای جز پیشران‌های تاثیرگذار بر شکل‌گیری و گسترش اسکان غیررسمی در کلان‌شهر تبریز هستند و این عوامل می‌توانند در سطح خرد مورد بررسی قرار گیرند

همانگونه که در پیشینه پژوهش هم مطرح شد، در پژوهش بزی و همکاران (۱۳۹۵)، عوامل اقتصادی مانند شغل و درآمد روستائیان و همچنین مهاجرت روستائیان به شهر، در پژوهش ترکمن نیا (۱۳۹۷)، درآمد اندک و بیکاری، پژوهش خان محمدی و همکاران (۱۳۹۹)، بیکاری، مدیریت یکپارچه شهری، پژوهش ارمی به (۲۰۱۲)، سطوح بالایی از نابرابری و چارچوب نظارتی حاکم بر ارائه زمین مسکونی و پابلو و دیگو گیل (۲۰۲۰)، فقر درآمدی، باعث شکل‌گیری اسکان غیررسمی شده است. در این پژوهش هم متغیر فقر، میزان درآمد و بیکاری و سرمایه مالی ساکنان و شیوه مدیریت متمرکز به عنوان پیشران‌های کلیدی تحقیق به دست آمده‌اند. همچنین نتایج این پژوهش همسو با نتایج پژوهش پورمحمدی و نعیمی در رابطه با عوامل مؤثر بر شکل‌گیری و گسترش اسکان غیررسمی می‌باشد. هم در پژوهش ایشان و هم پژوهش حاضر چهار عامل: مهاجرت، عامل قیمت زمین، قیمت مسکن و همچنین سیاست‌های تامین مسکن قابل استعانت به عنوان متغیرهای کلیدی به دست آمده‌اند. از طرفی نتایج حاصل تأییدی بر نظریات و دیدگاه‌های مکتب لیبرال، یعنی تأثیر مهاجرت بر شکل‌گیری و گسترش اسکان غیررسمی و دیدگاه غیرلیبرال مبتنی بر تاثیر فقر، نبود و یا سیاست‌های نامناسب فقرزدایی، نرخ رشد جمعیت و سیاست‌های نامتوازن منطقه‌ای بر مساله شکل‌گیری و گسترش اسکان غیررسمی می‌باشد.

نتیجه‌گیری

در شهر تبریز طی دهه‌های اخیر با توجه به سیاست‌های کلان دولتی و برنامه‌ریزی و مدیریت شهری نامناسب شاهد افزایش اقشار کم‌درآمد و فقیر شهری و به دنبال آن شکل‌گیری و گسترش روز افزون سکونت‌گاه‌های غیررسمی می‌باشیم. به گونه‌ای که این اقشار اکثراً مناطق حاشیه‌ای و زمین‌های غیررسمی را برای سکونت خود انتخاب کرده‌اند. عوامل متعددی بر افزایش قشر فقیر و سازمان‌یابی سکونت‌گاه‌های غیررسمی در تبریز تأثیرگذارند که در سطح کلان می‌توان به ضعف ساختار شهرنشینی در ایران و بروز عدم تعادل در نظام شهری و روستایی، اصلاحات ارضی و سرازیر شدن جمعیت روستاهای استان به سمت شهرها به‌ویژه شهر تبریز، عدم توزیع

مداخلات در انواع بافت‌های جدید، قدیم، تاریخی و حاشیه‌ای صورت پذیرد. همچنین در سطح کلان با تقویت شهرهای میانی و کوچک مهاجرت سلسله‌مراتبی تحقق یابد و از ورود سیل عظیم افراد به کلان‌شهر تبریز و گرفتار شدن در تله‌ی فضایی فقر با توجه به مهارت، تحصیلات و منابع مالی نامناسب جلوگیری به عمل آید.

همچنین در بعد اقتصادی از عوامل تأثیرگذار بر جلوگیری از گسترش سکونت‌گاه‌های غیررسمی در تبریز می‌توان به افزایش سهم خانوارهای کم‌درآمد از بودجه‌های ساخت مسکن، تسهیل در دریافت اعتبارات برای اقشار فقیر، سرمایه‌گذاری و توسعه‌ی مشاغل صنعتی و تولیدی در شهر در راستای ایجاد شغل برای افراد به‌ویژه افراد با مهارت و تحصیلات کم و همچنین توسعه‌ی اقتصادی شهر، جلوگیری از گسترش منافع اقتصادی شهر به سمت گروه‌های پردرآمد، توجه به برنامه‌ریزی در کسب‌وکارهای خرد، ارائه‌ی برنامه‌های آموزشی مناسب برای افراد فقیر در حوزه‌ی اقتصادی و مهارت‌های مختلف از طریق دفاتر تسهیل‌گری، پرداخت.

در نهایت می‌توان گفت نتایج تحقیق حاضر که با توجه به بهره‌گیری از رویکرد آینده‌پژوهی به‌دنبال شناسایی عوامل تأثیرگذار بر گسترش سکونت‌گاه‌های غیررسمی شهر تبریز بوده، با توجه به شرایط یکسان اکثر شهرهای بزرگ ایران در چند دهه‌ی اخیر (به‌ویژه پس از اصلاحات ارضی) قابل تعمیم به شهرهای دیگر نیز می‌باشد.

منابع

- امین زاده، سیامک (۱۳۹۶)، بررسی علل شکل‌گیری اسکانهای غیررسمی و ارائه راهکارهای بیهینه جهت ساماندهی آن مطالعه موردی: محله علی آباد بوکان، پایان‌نامه کارشناسی ارشد، گروه جغرافیا و برنامه‌ریزی شهری، دانشکده ادبیات و علوم انسانی، دانشگاه مراغه.
- براتی، علی (۱۳۹۷)، ارزیابی عوامل مؤثر بر اسکان غیر رسمی و راهکارهای ساماندهی حاشیه‌نشینان در ایران، *فصلنامه علمی تخصصی دانش انتظامی البرز*، ۲۱(۶): ۶۷-۸۲.
- بزی، خدارحم، کیانی، اکبر، صفرازی، عبدالغنی (۱۳۹۵)، بررسی علل شکل‌گیری و راهکار مقابله حاشیه‌نشینان شهر زابل با تأکید بر توانمندسازی، *فصلنامه مطالعات شهری*، ۲۱(۶): ۲۱-۲۸.
- ترکمن نیا، نعیمه، قربانی، رسول، خوارزمی، امیدعلی (۱۳۹۷)، ارزیابی سیستمی عوامل شکل‌گیری و گسترش سکونتگاه‌های غیررسمی کلانشهر مشهد، *جغرافیا و توسعه فضای شهری*، ۲۳(۲): ۲۳-۴۲.
- تودارو، مایکل (۱۳۸۲)، *توسعه اقتصادی در جهان سوم*، ترجمه غلامعلی فرجادی، کوهسار، تهران.
- حاج یوسفی، علی (۱۳۸۱)، حاشیه‌نشینان شهری و فرایند تحول آن (قبل از انقلاب اسلامی)، *فصلنامه هفت شهر*، ۸(۱)، ۱۲-۲۴.
- حافظ‌نیا، محمدرضا (۱۳۸۰)، راهبرد توزیع فضایی قدرت سیاسی در ایران از طریق توسعه نهادهای محلی، *فصلنامه تحقیقات جغرافیایی*، شماره ۶۱، ۳۹-۶۱.
- حسامیان، فرخ، اعتماد، گیتی، حائری، محمدرضا (۱۳۷۷)، *شهرنشینان در ایران*، موسسه انتشارات آگاه، چاپ دوم، تهران.

این سکونت‌گاه‌ها دارند. همچنین بر مبنای نتایج به‌دست‌آمده از تحلیل ساختاری در نرم‌افزار میک‌مک، ۱۸ عامل به‌عنوان پیشران‌های کلیدی مؤثر بر شکل‌گیری و گسترش اسکان غیررسمی کلانشهر تبریز انتخاب شدند. این پیشران‌ها به ترتیب شامل: فقر، قیمت مسکن، ضعف برنامه‌ریزی مسکن، اجاره مسکن، قیمت زمین، مهاجرت، سرمایه‌گذاری‌های دولتی و خصوصی، اعتبارات فقرزدایی، میزان درآمد، بیکاری، نبود و یا سیاست‌های نامناسب فقرزدایی، بی‌توجهی به سیاست تأمین مسکن قابل استطاعت، تورم، سرمایه مالی ساکنان، نرخ رشد جمعیت، تسهیلات بانکی، شیوه مدیریت متمرکز، سیاست‌های نامتوازن منطقه‌ای، بودند.

مسائل و مشکلات سکونت‌گاه‌های غیررسمی، بنا به سرشت خود چندوجهی و چندبعدی هستند و در هر مورد به شکل خاصی بروز می‌نماید. افت منزلت اجتماعی و اقتصادی و نابسامانی‌های کارکردی و کالبدی این بافت‌ها به همراه افت بسیار شدید کیفیت محیط شهری از جمله دلایلی است که سیاست‌گذاران و برنامه‌ریزان شهری را مجاب به ارائه راهبردها و راهکارهای نوینی در مواجهه با مسائل و مشکلات آن کرده است. بنابراین با توجه به پیشران‌های کلیدی به‌دست‌آمده، لازم می‌باشد تمامی عوامل پیشران در سطوح مختلف بررسی شده و برنامه‌ریزی‌های لازم در راستای هر کدام از این نیروهای تأثیرگذار صورت پذیرد تا از گسترش هرچه بیشتر سکونت‌گاه‌های غیررسمی در کلانشهر تبریز جلوگیری گردد و همچنین محدوده‌های موجود نیز ساماندهی گردند. در راستای مقابله با گسترش سکونت‌گاه‌های غیررسمی در تبریز با توجه به نتایج تحقیق می‌توان راهکارهای زیر به کار بست:

-عدم کفایت مدیریت و قوانین موجود یکی از علل اصلی گسترش سکونت‌گاه‌های غیررسمی در کلان‌شهر تبریز محسوب می‌گردد. در این راستا، ضروری است که با تغییر در رویه‌ی موجود یعنی متمرکز و تکنوکرات‌گرا به سمت مشارکتی و حکمروایی، برنامه‌ریزی پایین به بالا را در عرصه‌ی مدیریتی رونق بخشید. بدین منظور در سال‌های گذشته چندین دفتر تسهیل‌گری در سکونتگاه‌های غیررسمی تبریز دایر گردیده‌اند که با برنامه‌های مختلف اجتماعی و فرهنگی تا حدودی به توانمندسازی اقشار این سکونتگاه‌ها پرداخته‌اند. با این حال، تغییرات گسترده در عرصه‌های مدیریتی و طرح‌های توسعه‌ی ایستا، عدم ارتقای این سکونتگاه‌ها از یک‌سو و افزایش مشکلات متعدد دیگر را باعث شده است. بنابراین ضروری است که با همکاری این دفاتر تسهیل‌گری و همچنین سایر سازمان‌های شهری با شناخت دقیق از اقشار فقیر و پهنه‌های فقیرنشین و نیازسنجی مسائل و مشکلات آنها و تعریف و تدوین طرح‌ها و برنامه‌های کوتاه‌مدت، میان‌مدت و بلندمدت و همچنین مدیریت پایدار و مستمر در این حوزه با شفافیت و مسئولیت‌پذیری بالا برای مقابله با گسترش این پدیده اقدام نمود. همچنین با تغییر در قوانین زمین و مسکن و کنترل ساخت‌وسازها به‌ویژه در مناطق حاشیه‌ای از گسترش سکونتگاه‌های غیررسمی جلوگیری گردد که در این راستا بهره‌مندی از رویکرد و برنامه‌ریزی ممیزی املاک در سازمان‌های شهری ضروری می‌باشد. طرح‌های توسعه‌ی شهری بایستی با موضوع‌شناسی مناسب برنامه‌های پهنه‌های غیررسمی و فقیرنشین و شناخت دقیق از این مناطق، عدم تفکیک

- Armiah, Ben.C. (2012), *Slums as expressions of social exclusion: explaining the prevalence of slums in African countries UN Habitat*, Nairobi, Kenya, Department Research & Capacity Development Branch
- Bouwmeester, J and Hartmann, T. (2021), *Unraveling the self-made city: The spatial impact of informal real estate markets in informal settlements*. Cities, 108, 102966, pp: 1-8. <https://doi.org/10.1016/j.cities.2020.102966>.
- Fentaw Baye, Fisseha Wegayehu, Solomon Mulugeta (2020), *Dataset on demographic and Socio-economic triggers of informal settlements: a case study from the peri-urban areas of Woldia*, Drivers of informal settlements at the peri-urban areas of Woldia: Assessment on the demographic and socio-economic trigger factors Land Use Policy, Volume 95, June 2020, 104-573
- Geng, Y., Fujita, T., Bleischwitz, R., Chiu, A., & Sarkis, J. (2019), *Accelerating the Transition to Equitable, Sustainable, and Livable Cities: Toward Post-Fossil Carbon Societies*. Journal of Cleaner Production, 118020.
- Godet, M., (2008), *Strategic Foresight*, Lipsor Working Paper, France, Paris.
- Gordon, A., (2009), *Future Savvy*, American Management Association Press, New York
- Goussous, J., & Tayoun, L. (2020), *A holistic approach to slum reduction: finding gaps in Cairo's 'how-to-deal' model with international collected experience*. Cities & Health, 1-15.
- Guander, F., (1968), *Souse Development an Amorous Latin*, Maspero, Paris
- Kamalipour, H., & Dovey, K. (2019), *Mapping the visibility of informal settlements*. Habitat International, 85, 63-75.
- Khalifa, M (2016), *Evolution of informal settlements upgrading strategies in Egypt: From negligence to participatory development*, Ain Shams Engineering Journal. 6(4), December 2015, Pp: 1151-1159.
- Kuffer, M., Pfeffer, K., & Sliuzas, R. (2016), *Slums from space - 15 years of slum mapping using remote sensing*. Remote Sensing, Vol 8, No 6.
- Menshawy, a.I. shafik, s. khedr. f (2016), *Affordable Housing as a Method for Informal Settlements*, Sustainable Upgrading Procedia - Social and Behavioral Sciences 223 (2016) 126 – 133.
- Neuma W. (2007), *Social research methods*, 6th ed. Upper Saddle River, NJ: Pearson Education, London.
- Pablo A, Diego, G. (2020), *The function and credibility of urban slums: Evidence on informal settlements and affordable housing in Chile*. Cities. Volume 99.
- Purwar, D., Sliuzas, R and Flacke, J. (2020), *Assessment of cascading effects of typhoons on water and sanitation services: A case study of informal settlements in Malabon*, Philippines, International Journal of Disaster Risk Reduction, 51, 101755, pp: 1-13. <http://creativecommons.org/licenses/by/4.0/>
- Sarma Sadhu, S.L.N., Tiwari, G (2016), *An activity pattern – destination land use choice model of low income households of informal settlements – Case study of Delhi*. Transportation Research Part A: Policy and Practice, Vol.85, pp.265-275.
- Shabat, A. M., & Tapamo, J.-R. (2017), *A comparative study of the use of local directional pattern for texture-based informal settlement classification*. Journal of Applied Research and Technology.
- Sharma, A., Tiwari, G and Rao, K.R. (2020), *Identifying mixed use indicators for including informal settlements as a distinct land use: Case study of Delhi*, Transportation Research Procedia, 48: 1918-1930.
- UN-Habitat (2016), *Slums of the word*, the face of urban poverty in the new millennium.
- United Nations (2018), *World Urbanization Prospects The 2014 Revision*, The Department of Economic and Social Affairs of the United Nations, New York.
- World Bank. (2020), *World bank database*. <https://data.worldbank.org/cn/>. Accessed 13 May 2020.
- Yang, C., Xia, R., Li, Q., Liu, H., Shi, T., & Wu, G. (2021), *Comparing hillside urbanizations of Beijing-Tianjin-Hebei, Yangtze River Delta and Guangdong-Hong Kong-Macau greater Bay area urban agglomerations in China*. International Journal of Applied Earth Observation and Geoinformation, 102, 102460.
- Zeilhofer, Peter, Valdir Piazza Topanotti, (2008), *GIS and ordination techniques for evaluation of environmental impacts in informal settlements: A case study from Cuiaba, central Brazil*", Applied Geography 28.
- Zhang, Y. (2018), *The credibility of slums: Informal housing and urban governance in India*. Land use policy, 79, 876-890.
- خان محمدی، عصمت، سرور، رحیم، استعلاجی، علیرضا (۱۳۹۹). آینده نگاری تحولات اسکان غیررسمی در پهنه ی جنوبی حریم کلانشهر تهران، *نگرش های نو در جغرافیای انسانی*، ۳(۴۷): ۱۴۹-۱۷۰.
- خلیلی، احمد، نورالهی، هانیه، رشیدی، نعیم، رحمانی، مریم (۱۳۹۳). ارزیابی سیاست‌های مسکن مهر در ایران و ارائه راهکارهایی برای بهبود آن، *فصلنامه علمی پژوهشی مطالعات شهری*، شماره ۱۳، ۸۳-۹۲.
- روستایی، شهرپور، احدنژاد، محسن، اصغری زمانی، اکبر، زنگنه، علیرض، سعیدی، شهرام (۱۳۹۴). ارزیابی فقر شهری در محلات اسکان غیررسمی شهر کرمانشاه با استفاده از مدل تحلیل عاملی (نمونه موردی محله دولت آباد و شاطرآباد سال ۱۳۸۵). *نشریه جغرافیا و برنامه‌ریزی*، ۱۹(۵۳): ۱۳۷-۱۶۶.
- زاهدزاهدانی، سیدسعید، (۱۳۶۹). *حاشیه‌نشینی*، انتشارات دانشگاه شیراز.
- سهلیوند، لیلا، حق پرست، فرزین، سلطانی، علیرضا، فرامرزی، مهسا (۱۴۰۰). شناسایی و تحلیل پیشران‌های کلیدی مؤثر بر تامین مسکن مناسب برای گروه‌های کم‌درآمد در شهر تبریز. *نشریه جغرافیا و برنامه‌ریزی*.
- شریعت‌زاده، مریم، (۱۳۸۲). ساختارهای مورد نیاز جهت مهار و ساماندهی حاشیه‌نشینی در ایران، مجموعه مقالات حاشیه‌نشینی و اسکان غیررسمی، دانشگاه علوم بهزیستی و توانبخشی، تهران
- عیسی زاده، ابراهیم، صیدی، مصطفی (۱۳۹۱). تحلیلی بر اسکان غیررسمی و تعیین ضریب تأثیر عامل‌ها با استفاده از مدل تحلیل مسیر؛ مورد شناسی: شاطرآباد کرمانشاه. *نشریه جغرافیا و برنامه‌ریزی*، ۱۶(۴۱): ۱-۲۲.
- ملکی، سعید، امانپور، سعید، زادولی خواجه، شاهرخ (۱۳۹۶). سازمان یابی فضایی و گسترش سکونتگاه‌های غیررسمی در کلان‌شهر تبریز، *فصلنامه پژوهش‌های جغرافیای برنامه‌ریزی شهری* ۱(۵)، ۱۰۷-۱۲۴.
- نعیمی، کیومرث، پورمحمدی، محمدرضا (۱۳۹۵). شناسایی عوامل کلیدی موثر بر وضعیت آینده سکونتگاه‌های فرودست شهری سنندج با تاکید بر کاربرد آینده پژوهی، *فصلنامه مطالعات شهری*، ۵(۲۰): ۵۳-۶۴.
- یزدانی بروجنی، فردین، (۱۳۸۲). *بررسی خصوصیت ساختاری حاشیه‌نشینی در تهران*، دانشگاه علوم بهزیستی.