

Presenting the Ideal Model of Spatial Planning of Ecotourism Residences Case study: Territorial region 9

Soraya Azizi¹, Abdolreza Roknodin Eftekhari^{2✉}, Mehdi Pourtaheri³, Hosein Sadeghi⁴

1. Ph.D Student of Geography and Rural Planning, Faculty of Humanities, University of Tarbiat Modares, Tehran, Iran

E-mail: s_azizi@modares.ac.ir

2. Professor of Geography and Rural Planning, Faculty of Humanities, University of Tarbiat Modares, Tehran, Iran

✉ E-mail: eftekhaha@modares.ac.ir

3. Professor of Geography and Rural Planning, Faculty of Humanities, University of Tarbiat Modares, Tehran, Iran

E-mail: mahdit@modares.ac.ir

4. Associate Professor of Economics, Faculty of Management and Economics, University of Tarbiat Modares, Tehran, Iran

E-mail: sadeghih@modares.ac.ir



How to Cite: Azizi, S; Roknodin Eftekhari, A; Pourtaheri, M; & Sadeghi, H. (2023). Presenting the Ideal Model of Spatial Planning of Ecotourism Residences (Case study: Territorial region 9). *Geography and Development*, 21 (72), 26-62.

DOI: <http://dx.doi.org/10.22111/GDIJ.2023.7658>

Received:

21 October 2022

Received in revised form:

26 January 2023

Accepted:

24 April 2023

Published online:

10 September 2023

Keywords:

Spatial planning,
Desirable pattern,
Eco-lodge,
Territorial Region 9.

ABSTRACT

Spatial Planning Desirable pattern of Ecolodges is a mental and objective image of stakeholder role at space context at the regional and local level at a given period of time; when a favorable and accessible landscape of the ideals and needs of the stakeholders Shows. This research has been done in a descriptive-survey method, which is based on a survey of experts, stakeholders and tourists in the value chain. The statistical population of the study (including 128 villages with 189 ecotourism Ecolodges in the 9th Territorial Region (North, Razavi and South Khorasan). According to the personal estimation method, 20% of the volume of the statistical population was used as a basis, which finally determined the number of 26 villages and 38 ecotourism Ecolodges. Data analysis was performed using SPSS and GIS software. The findings of the study based on the test results of ANOVA showed that the spatial planning of the value chain governance is the desirable Pattern of ecotourism Ecolodges in the study area. Also, the results of the T test showed that the level of desirability of each of the average pattern components is up to high, and in addition, Pearson correlation test results showed that between all the desirable pattern of Ecolodges, a significant relationship directly with different intensity intensity. And the results of the multi -criteria analysis model showed that the villages studied are not equal in in terms of design, management and pattern monitoring in the region.



© the Author(s).

Publisher: University of Sistan and Baluchestan

Extended Abstract

1. Introduction

Understanding the relationships and interaction of actors between eco-tourism Ecolodges in various economic-social areas can provide the necessary framework for the development of area development planning within the network system. It generates capital, information, etc. at the level of the regions. Therefore, spatial planning of the value

chain of eco -tourism Ecolodges allows us to understand how the life cycle of eco -tourism Ecolodges is affected by the results of their communication networks and to what extent the coordination and trust and it helps between the links (vertical and horizontal) in the chain to form clusters. Spatial Planning Desirable pattern of Ecolodges is a mental and objective image of

stakeholder role at space context at the regional and local level at a given period of time; when a favorable and accessible landscape of the ideals and needs of the stakeholders Shows.

The management and marketing of ecotourism Ecolodges is challenging due to the diversity of stakeholders in the development and production of tourism products. Therefore, strategies and actions must take into account the demands of all stakeholders. Thus, factors such as the presence of intermediaries, low cooperation and trust between stakeholders, lack of cooperation between stakeholders, etc. are the roots of our first problem, which indicates the weakness of spatial planning governance of the value chain of eco-lodges in local communities.

So, according to what was said, the first question is what is the desirable pattern of spatial planning of eco-tourism in the study area.

2. Methods and Material

This research has been done in a descriptive-survey method. The statistical population of the study (including 128 villages with 189 ecotourism ecolodges in Territorial Region 9). Based on scientific method, 20% of the volume of the statistical population was used as the basis, which finally determined the number of 26 villages and 38 eco-lodges.

In the first process to achieve the indicators, first the commonalities of the dimensions explaining spatial planning and governance based on world literature were identified and then the frequency of dimensions based on world literature was determined during the period 2002-2021, then the final dimensions explaining spatial planning governance based on previous studies, it was finalized and Porter value chain was used to explain the dimensions of the value chain. After these steps, the final indicators were determined. In another step, among the final explanatory indicators, identifying and identifying indicators in the field of principles, frameworks and processes, modeling and monitoring according to world-relevant literature, as well as related approaches of spatial planning, governance, value chain and destination management, as well as To localize and operate them in the rural

areas studied, using the Delphi technique, the relevant indicators were provided by 30 professionals and experts in rural development to validate the model.

For statistical analysis of experts, stakeholders and tourists to determine whether spatial planning of value chain governance is a desirable model of ecotourism in the study area, one-way analysis test (Fisher) has been used to determine. The importance of which is the most important pattern of eco-tourism ecolodge (principles, framework, process, implementation and evaluation) is the average. At the end of the Pearson correlation test was used to determine the relationship between the components of the pattern planning, the model management and the pattern apparatus. Also, a single sample T test was used to determine the desirability of the ecosystem. At the end of the Pearson correlation test was used to determine the relationship between the components of the pattern and the test multiplier analysis for ranking the studied villages.

3. Results and Discussion

The results of the analysis of variance also showed that according to the amount of F, which was 5.976 with a significant level of 0.000 (alpha less than 0.05), "Spatial Planning of Value Chain Governance is a favorable pattern for booming Ecolodges ". Also, the results of the single-sample T test showed that all pattern description indicators were less significant at the error level (0.05) with a reliability level above 95% and the difference between the average indices from the numeric utility of the test with the theoretical (2) in the form. It is positive that this reflects the desirable status of patterns explanatory indicators in the study area. The results of Pearson correlation test also showed that there is a significant relationship between all indicators of the optimal pattern of eco-tourism Ecolodges. The results of the ranking of each pattern component in the studied villages also showed using multi-criteria analysis technique, the villages of Mazinan, Namegh and Khargard ranked first to second and the village of Khorashad in 19th. The villages mentioned are more focused on the implementation of tourism projects, high population and a short distance from the city.

4. Conclusion

The results of the analysis of variance also showed that according to the amount of F as 5.976 with a significant level of 0.000 (alpha less than 0.05), the spatial planning of the value chain governance is a favorable pattern for boom Ecolodges. The results of this part of the test with the results of external-lesser studies include Pulido-Fornandez (2019), Bichler (2019), Yimer (2017), Khaki and et al (2022) Sadin (2021), Darvishi (2019), Aminian and Seyed Naghavi, (2018), Azimi Amoli (2011), Khalifeh (2016) and ... The results of Pearson correlation test also showed that there is a significant relationship between all indicators of the optimal pattern of eco-tourism Ecolodges. The results of this section of the study are in line with the study of Khalifeh (2016). The results of the

single sample test also showed that the level of utility of each of the average pattern components is up to above. The highest importance of the pattern according to the results of the model of multi-criteria analysis is related to the villages of Mazinan, Namegh and Khargard. Given what has happened, on the basic issues of tourism value chain governance, it is recommended that financial support and information through training to beneficiaries, providing financial and economic advice to raise awareness, responsibility and accountability and transparency and transparency. Provide your duties and functions against people and tourists.

Keywords: Spatial planning, Desirable pattern, Eco-lodge, Territorial region 9.

5. References

- Adiyia, B and Vanneste, D (2018). Local tourism value chain linkages as pro-poor tools for regional development in western Uganda. *Development Southern Africa*, 1-15.
<https://www.tandfonline.com/doi/full/10.1080/0376835X.2018.1428529>
- Addink, H (2019). *Good Governance (Concept and Context)*. First Edition: Great Clarendon Street, Oxford, OX2 6DP, United Kingdom, 1-325.
<https://www.amazon.com/Good-Governance-Concept-Henk-Addink/dp/0198841159>
- Adler, E (2011). *Spatial Planning in the Coastal Zone of the East Asian Seas Region: Integrating Emerging Issues and Modern Management Approaches*. UNEP and ROAP and COBSEA, 1-141.
<https://www.issuelab.org/resources/17770/17770.pdf>
- Aminian, N and Seyed Naghavi, M (2018). Presenting Pattern of Good Governance of Tourism in Iran. *Tourism Management Studies*, 13(42), 27-102. doi: 10.22054/tms.2018.9018.
https://tms.atu.ac.ir/article_9018.html (in Persian).
- Asta, Y (2016). *Analysis of Spatial Development Pattern of Tourism Examples with land preparation approach; Case Study: Urmia Salmas area*. MSc Thesis, Faculty of Humanities of Tarbiat Modarres, Supervisor: Zahra Ahmadipour, 1-176.
<https://parseh.modares.ac.ir/thesis/1117540> (in Persian).
- Azimi Amoli, J (2011). *Good Governance Analysis In Rurals Sustainability(Case Study: Mazandaran Rurals Province)*. Ph.D Thesis in Geography and Rural Planning, Supervisor: Dr. A. R. Eftekhari, 1-304.
<https://parseh.modares.ac.ir/thesis/1113903> (in Persian).
- Barcena, A, Prado, A, Eduardo Beteta, H and Perez, R (2017). *Rural industrial policy and strengthening value chains*. Economic Commission for Latin America and the Caribbean (ECLAC), ECLAC Books, No. 145, Santiago, Economic Commission for Latin America and the Caribbean, 1-229.
<https://econpapers.repec.org/bookchap/ecrcol015/42074.htm>
- Beaumont, N and Dredge, D (2010). Local tourism governance: A comparison of three network approaches. *Journal of Sustainable Tourism*, 18 (1), 7-28.
<https://www.tandfonline.com/doi/abs/10.1080/09669580903215139>
- Bichler, B.F (2019). Designing tourism governance:The role of local residents. *Journal of Destination Marketing & Management*, 1-12.
<https://www.sciencedirect.com/science/article/abs/pii/S2212571X18303238>

- Biswas, A. J and Kavi Arya, K.R (2019). A good-governance framework for urban management, *Journal of Urban Management*, 8 (2), 225-236.
<https://www.sciencedirect.com/science/article/pii/S2226585618301328>
- Borouj, A (2012). A comparative study of ecotourism eco-lodges in desert areas from the perspective of sustainable tourism development. Master Thesis in Tourism Management in Marketing, Allameh Tabatabai University, Faculty of Management and Accounting, 1-250.
<https://www.virascience.com/thesis/590782/> (in Persian).
- Buhalis, D (2010). Marketing the competitive destination of the future. *Tourism Management*, 21 (1), 1-27.
<https://www.sciencedirect.com/science/article/abs/pii/S0261517799000953>
- Casais, B, Fernandes, J, Sarmento, M (2020). Tourism innovation through relationship marketing and value co-creation: A study on peer-to-peer online platforms for sharing accommodation. *Journal of Hospitality and Tourism Management*, 42, 51-57.
<https://www.sciencedirect.com/science/article/abs/pii/S1447677019300993>
- Cerreta, M, Concilio, G and Monno, V (2010). *Making Strategies in Spatial Planning (Knowledge and Values)*. Springer Dordrecht Heidelberg London New York.
https://www.researchgate.net/publication/321648414_Making_Strategies_in_Spatial_Planning_Knowledge_and_Values
- Darvishi, H (2019). Pattern presentation of Spatial policy making of Rural Regions ,Case study:spatial planning three Region. Ph.D Thesis, University of Shahid Beheshti, Supervisor: Bijan Rahmani and Abdolreza Rokneddin Eftekhari, 1-358.
<https://lah.sbu.ac.ir/fa/web/sbu/w/darvishi> (in Persian).
- Derlukiewicz, N, Snie`zyk, A. M, Mankowsk, D Dyjakon, A, Minta, S and Pilawk, T (2020). How do Clusters Foster Sustainable Development?An Analysis of EU Policies, *Sustainability*, 12, 1-15.
https://www.researchgate.net/publication/339198587_How_do_Clusters_Foster_Sustainable_Development_An_Analysis_of_EU_Policies
- Ebrahimi, Aram (2017). *Town and Country Planning (A series of specialized meetings of Town and Country Planning)*. First Edition.Tehran: Specialized publisher of architecture and urban planning.
<https://www.adinehbook.com/gp/product/6007581527> (in Persian).
- Eftekhari, A R and Badri, S.A (2012). *Theory Foundations of the Example Development Pattern of the Village*. First Edition, Tehran: Gilan Governorate.
<https://taaghche.com/book/122205> (in Persian).
- Eftekhari, A R, Azimi Amoli, J, Pourtaheri, M and Ahmadypour, Z (2012). Presentation of an Appropriate Rural Good Governance Model in Iran Case study: Rural Areas of Mazandaran Province in Iran. *Geopolitics Quarterly*, 8(26), 1-28.
https://journal.iag.ir/article_56067.html <https://taaghche.com/book/122205> (in Persian).
- Eftekhari, A R, Khalifeh E, Pourtaheri M, Rahmani-fazli A (2016). Analyzing of the spatial planning management's pattern of rural regions in Iran, case study: Rural Development Plans of Tehran Province. *MJSP*,20 (3), 61-104.
<https://hsmmp.modares.ac.ir/article-21-7320-fa.html> <https://taaghche.com/book/122205> (in Persian).
- Eftekhari, A R, Pourtaheri, M, Fazli, N (2014). Analysis of Factors Affecting the Development of Entrepreneurship in Rural Tourism. *Journal of Tourism Planning and Development*, 3(8), 87-107.
https://tourismpd.journals.umz.ac.ir/article_664.html(in Persian).
- Ensign, P.C (2001). Value Chain Analysis and Competitive Advantage. Assessing Strategic Linkages and Interrelationships. *Journal of General Management*, 27, 1, 18-42.
<https://journals.sagepub.com/doi/10.1177/030630700102700102>
- Evans, R,Vermeulen and W. J.V (2021). Governing electronics sustainability: Meta-evaluation of explanatory factors influencing modes of governance applied in the electronics value chain. *Journal of Cleaner Production*, 278,1-16.
<https://www.sciencedirect.com/science/article/pii/S0959652620329978>
- Fillis, L and Telford, N. (2020). *Handbook of Entrepreneurship and Marketing*. Edward Elgar Pub, 480.978.
<https://www.elgaronline.com/display/edcoll/9781785364563/9781785364563.xml>

- Ghaith, A, Wahab, M.A, alim Abdel-ate, M.A and Qoura, O (2019). Service Quality and Guest Satisfaction in Egyptian Eco-lodge. *International Journal of Heritage, Tourism and Hospitality* 2, 13, 36-53.
https://journals.ekb.eg/article_92750.html
- Gispert, O.B and Clave, S.A (2020). Dimensions and models of tourism governance in a tourism system: The experience of Catalonia. *Journal of Destination Marketing & Management*, 17, 1-13.
<https://www.sciencedirect.com/science/article/abs/pii/S2212571X20300871>
- Hafeznia, M.R (2010). *An Introduction to the Research Method in Humanities*. Tehran: Samt
[https://www.gisoom.com/book/11200550/\(in Persian\)](https://www.gisoom.com/book/11200550/(in%20Persian)).
- Hajarian, A (2022). Responsibility for Good Governance on the Social Sustainability of Rural Households (Case Study: Rural Areas of Kashan). *Geography and Environmental Sustainability*, 12(1), 41-55.
https://ges.razi.ac.ir/article_2002.html?lang=fa (in Persian).
- Hajializadeh, J, Mousavi, A and Zarafshan, A (2016). An analysis of the correlation between the pattern of Good urban governance and the level of citizen participation. *Geographic Space*, 16(54), 237-260.
<http://geographical-space.iau-ahar.ac.ir/article-1-2545-fa.html> (in Persian).
- Hawkins, D.E and Calnan L. M (2009). Comparative Study of the Sustainability of Donor-supported Tourism Clusters in Developing Economies. *Tourism Recreation Research*, 34:3, 269-282.
<https://www.tandfonline.com/doi/abs/10.1080/02508281.2009.11081602>
- Heidari sarban, V, arshadi, A, saeb, S and ziarati, M (2018). Evolution of the Effects of Governance on the Development of Rural Tourism, Case Study: Nir County. *Geographical Journal of Tourism Space*, 7(25), 33-50.
https://gjts.malayer.iau.ir/article_538969.html (in Persian).
- Jeong, y (2020). *Measuring Community-based Tourism Governance*. Ph.D. Thesis, Seoul National University, Department of Forest Sciences, Forest Environmental Science Major, 1-133.
https://www.theseus.fi/bitstream/handle/10024/507292/Max%20Wolters_Bachelorarbeit_Matr%2025205_MEASURING%20THE%20EFFECT%20OF%20COMMUNITY-BASED%20TOURISM.pdf?sequence=2&isAllowed=y
- Khalifeh E (2016). *Pattern presentation of Spatial Planning Management of Rural Regions ,Case study: Tehran Province*. Ph.D Thesis, Tarbiat Modares University, Supervisor: Dr.Abdoreza rokn-e-din Eftekhari, 1-402.
[https://elmnet.ir/article/10925770-21711/\(in Persian\)](https://elmnet.ir/article/10925770-21711/(in%20Persian)).
- Kim, W, Kim, S.-B, Park, E (2021). Mapping Tourists' Destination (Dis) Satisfaction Attributes with User-Generated Content. *Sustainability*, 13, 1-16.
<https://www.mdpi.com/2071-1050/13/22/12650>
- Koopmans, M.E, Rogge, E, Mettepenningen, E and Knickel, K (2017). The role of multi-actor governance in aligning farm modernization and sustainable rural development. *Journal of Rural Studies*, 1-11,
<https://www.sciencedirect.com/science/article/abs/pii/S074301671630211X>
- Martinez-Perez, A, Elche, D, and Garcia-VillaVerde, P (2019). From diversity of interorganizational relationships to radical innovation in tourism destination: The The role of knowledge exploration. *Journal of Destination Marketing and Management*, 11, 80-88.
<https://www.sciencedirect.com/science/article/abs/pii/S2212571X1830146X>
- Mashiri, M, Njenga, P, Njenga, C, Chakwizira, J and Friedrich, M (2017). Towards a Framework for Measuring Spatial Planning Outcomes in South Africa. *Sociology and Anthropology*, 5 (2), 146-168.
https://www.researchgate.net/publication/321431949_Towards_a_Framework_for_Measuring_Spatial_Planning_Outcomes_in_South_Africa
- Mitchell, J (2012). Value chain approaches to assessing the impact of tourism on low-income households in developing countries. *Journal of Sustainable Tourism*, 20 (3), April 2012, 457–475.
<https://www.tandfonline.com/doi/abs/10.1080/09669582.2012.663378?journalCode=rsus20>
- Mododi Arkhodi, M, Ezadbakhsh, M, and Najafi Arkhodi, E (2021). Identifying the Factors affecting Customers' Loyalty to Ecolodges Case study: Selected accommodations in South Khorasan. *Journal of Geography and Regional Development*, 18(2), 168-139.
https://jgrd.um.ac.ir/article_40908.html (in Persian).
- Morphet, J (2011). *Effective Practice in Spatial Planning*. First published: Routledge2 Park Square, Milton Park, Abingdon, Oxon OX14 4RN, 1-291.
<https://www.routledge.com/Effective-Practice-in-Spatial-Planning/Morphet/p/book/9780415492829>

- Navruz-zoda, Z. B (2020). Cluster tools for organizing pilgrimage tourism at the meso level. *ISJ Theoretical & Applied Science*, 04 (84), 365-370.
https://www.researchgate.net/publication/341388288_CLUSTER_TOOLS_FOR_ORGANIZING_PILGRIMAGE_TOURISM_AT_THE_MESO_LEVEL
- OECD (2020). *OECD Tourism Trends and Policies 2020*. OECD Publishing, Paris
<https://doi.org/10.1787/6b47b985-en>, 1-384.
- Pomeroy, P, Navy, H, Joan Ferrer, A and Purnomo, A.H (2017). Linkages and Trust in the Value Chain for Small-scale Aquaculture in Asia. *Journal of the World Aquaculture Society*, Vol. 48, No. 4, 542-554.
<https://onlinelibrary.wiley.com/doi/full/10.1111/jwas.12407>
- Porter, M (2010). Chapter 4: Value Chain Analysis. Access in <https://shodhganga.inflibnet.ac.in>.
<https://shodhganga.inflibnet.ac.in>.
- pour Azbari, M, Moradi, M, and Momeneh, M (2017). The Role of Customer Pressure and innovativeness on Sustainable Supply Chain Management and Sustainable Competitive Advantage. *Industrial Management Studies*, 15(47), 121-150.
https://jims.atu.ac.ir/article_8119.html (in Persian). [Ecoclup.com](https://www.ecoclup.com) (in Persian).
- Pulido-Fernandez, J.I and Pulido-Fernandez, M.L.C (2017). Proposal for an Indicators System of Tourism Governance at Tourism Destination Level. *Journal of Soc Indic Res*, 1-48. .
<https://link.springer.com/article/10.1007/s11205-017-1627-z>
- Qian, Ch, Sasaki, N, Shivakoti, G and Zhang, Y (2016). Effective governance in tourism development – An analysis of local perception in the Huangshan mountain area. *Tourism Management Perspectives*, 20, 112-123.
<https://www.sciencedirect.com/science/article/abs/pii/S2211973616300782>
- Rabbani, R, Shafi, Z and Anabestani, AA (2019). Investigating the factors affecting the selection of tourists in relation to ecotourism Eco-lodges as a product of low-acceleration tourism (Case study: Ecotourism Eco-lodges in Isfahan province). 4 National Conference on Management, Accounting and Economics with Emphasis on Regional and Global Marketing, Tehran, Shahid Beheshti University, 1-18.
<https://civilica.com/doc/915325/>(in Persian).
- Raheleh, R (2017). Developing and validating the pattern of competitiveness of geotourism from the perspective of the beneficiaries. MSc thesis, Semnan University, Faculty of Tourism, Tourism Management of Marketing, Supervisor: Ali Akbar Amin Bidnti, 1966.
<https://ganj.irandoc.ac.ir/#/articles/1727a3678c52c1b65b4c747db36ace8>(in Persian).
- Rebecca, Ch, Burugu, R and Bor, Thoma (2015). Eco-Lodges, a Future for Sustainable Tourism in Kenya. *Journal of Tourism, Hospitality and Sports*, 8, .37-41.
<https://iiste.org/Journals/index.php/JTHS/article/view/22819>(in Persian).
- Risteski, M, Kocevski, J and Arnaudov, K (2012). Spatial planning and sustainable tourism as basis for developing competitive tourist destinations. *Social and Behavioral Sciences*, 44, 375-386.
<https://www.sciencedirect.com/science/article/pii/S1877042812011639>
- Sadeghi, A and Ghaderi, A (2016). Demand chain management model: a tool to create value for stakeholders. Fifth National Conference on Modern Management Sciences, Golestan Province, Gorgan, 1-21.
<https://civilica.com/doc/561234/> (in Persian).
- Sadin, H and Pourtaheri, M (2020). Evaluating the Life Cycle of Ecolodges Case study: Turkmen Saharan Golestan Province. *MJSP*, 24 (2), 201-229.
<https://hsmmp.modares.ac.ir/article-21-40000-fa.html>(in Persian).
- Sadin, H, PourTaheri, M, and etekhari, A (2021). Identifying and Evaluating the Value Chain of Rural Businesses with Branding Potential (Case Study: Turkmen Sahra of Golestan Province). *Journal of Rural Research*, 12(2), 218-231.
https://jrur.ut.ac.ir/article_77733.html(in Persian).
- Sadin, H (2021). Design of Branding Planning Model for Rural Business Planning (Case Study: Turkmen Sahra region of in Golestan Province). Ph.D. Thesis of Geography and Rural Planning, Faculty of Humanities of Tarbiat Modarres, Supervisor: Mehdi Pourtahari, 1-448.
<https://ganj.irandoc.ac.ir/#/articles/7abd52315d514212cf58115fced50cfc>(in Persian).
- Samii, j (2017). Evaluation and analysis of the role of good governance in the governance of Gorgan. Master Thesis in Geography, Gorgan University, Supervisor: Dr. Khoda Rahmbazi, 1-94.
<https://ganj.irandoc.ac.ir/#/articles/4c204789ae73877f5a21ee7038b5efe8>(in Persian).

- Sharifzadegan, M. H, Fathi, H and Malekpour Asl, B (2015). Good governance, institutionalization for development (lessons from national to urban level and experience from Iran). First Edition, Tehran: Tehran City Studies and Planning Center.
https://jzpm.marvdasht.iau.ir/article_2157.html(in Persian).
- Sharma, A and Gaur, J (2017). Importance of tourism value chain analysis system (VCAS) towards pro- poor tourism development in Madhya Pradesh Region, India. *Research Journal of Management Sciences*, Vol.6(1),6-8.
<http://www.isca.in/IJMS/Archive/v6/i1/2.ISCA-RJMS-2016-122.php>
- Statistical Center of Iran (2016). Statistical data and information.
<https://www.amar.org.ir>(in Persian).
- Stipanovic, CH and Rudan, E (2016). Tourism product club in generating the value chain. *Journal of Management Studies*, 14 (2), 214-222.
https://www.researchgate.net/publication/312050962_Tourism_product_club_in_generating_the_value_chain
- Taghvae, M., Abdoallahzadeh, M., Pooreidivand, L, Afsharpoor, F (2012). An analysis of finding optimal location for residential centers in Tabriz through the AHP approach. *Geographic Space*, 13(43), 171-189.
https://jupm.marvdasht.iau.ir/article_346.html(in Persian).
- Tokgoz, S and Majeed. F (2019). Measuring Distortions to Agricultural Incentives for Value Chain Analysis: Evidence from Indian Value Chains. *Journal of Agricultural Economics*, 70, 2, 275-292.
<https://onlinelibrary.wiley.com/doi/abs/10.1111/1477-9552.12305>
- Tsuji, M, Giovannetti, E and Kagami, M (2019). Industrial Agglomeration and New Technologies A Global Perspective. Chapter5: Globalization, industrial districts and value chains, Roberta Rabelotti, 1-383.
<https://www.elgaronline.com/display/9781845423964.xml>
- Uddin, M.T, Goswami, A, Rahman, M.S and Dhar,A.R (2019). How can governance improve efficiency and effectiveness of value chains? An analysis of pangas and tilapia stakeholders in Bangladesh. *Aquaculture*, 510,206-215.
<https://www.sciencedirect.com/science/article/pii/S0044848618326541>
- Van der Zee, E, Gerrets, A.M and Vanneste, D (2017). Complexity in the governance of tourism networks: balancing between external pressure and internal expectations. *Journal of Destination Marketing and Management*, 1-20.
<https://www.sciencedirect.com/science/article/abs/pii/S2212571X17302184>
- Vysochan, O, HYK, V and Hrvniv, T (2021). Attributive-Spatial tourist Clusteration of Regions of Ukraine.
https://www.researchgate.net/publication/352749664_ATTRIBUTIVE
- Watabaji, M, Molnar, A and Gellynck, X (2016). Integrative role of value chain governance: evidence from the malt barley value chain in Ethiopia. *Journal of the Institute of Brewing*, Vol 122, Issue 4, 670-681.
<https://doi.org/10.1002/jib.378>
- Western Australian Planning Commission on (2019). The Shire of Serpentine Jarrahdale Local Planning Strategy. Ordinary Council Meeting 19 August, 1-127.
<https://www.sjshire.wa.gov.au/assets/Uploads/OCM/OCM-2019/OCM-19-August-2019/10.1.2.4.reduced.pdf>
- World Bank (2020). Georgia - Beyond Arrivals: Emerging Opportunities for Georgian Firms in Tourism Value Chains (English). Washington, D.C, 1-47.
<https://documents.worldbank.org/en/publication/documents-reports>
- Yuzbaşıoğlu, N & Dogan, O (2021). Strategic Governance in The Marina Sector in the Context of Marine Tourism Cluster. *Almatourism- Journal of Tourism, Culture and Territorial Development*, 12(23), 59-82.
<https://almatourism.unibo.it/article/view/10405>



ارائه الگوی مطلوب برنامه‌ریزی فضایی اقامتگاه‌های بوم‌گردی

مورد مطالعه: منطقه ۹ آمایش سرزمین

ثریا عزیزی^۱، دکتر عبدالرضا رکن‌الدین افتخاری^۲، دکتر مهدی پورطاهری^۳

دکتر حسین صادقی سقدل^۴

مقاله پژوهشی

چکیده

الگوی مطلوب برنامه‌ریزی فضایی اقامتگاه‌های بوم‌گردی، تصویر ذهنی و عینی از نقش‌آفرینی ذی‌نفعان در بستر فضایی در سطح منطقه و محلی در یک‌دوره زمانی معین است که چشم‌اندازی مطلوب و قابل‌دستیابی از آرمان‌ها و نیازهای آن‌ها را نشان می‌دهد. این پژوهش به شیوه توصیفی-پیمایشی انجام شده است که بر پایه نظرخواهی از خبرگان، ذی‌نفعان و گردشگران زنجیره ارزش استوار است. جامعه آماری پژوهش (شامل ۱۲۸ روستا دارای ۱۸۹ اقامتگاه بوم‌گردی در منطقه ۹ آمایش سرزمین (استان‌های خراسان شمالی، رضوی و جنوبی) است. براساس روش تخمین شخصی، ۲۰ درصد از حجم جامعه آماری مبنا قرار گرفت که در نهایت ۲۶ روستا و ۳۸ اقامتگاه بوم‌گردی تعیین شد. تحلیل داده‌ها نیز با استفاده از نرم‌افزار SPSS و GIS صورت گرفت. یافته‌های پژوهش براساس آزمون نتایج تحلیل واریانس یک‌طرفه نشان می‌دهد که برنامه‌ریزی فضایی حکمروایی زنجیره ارزش، الگوی مطلوب اقامتگاه‌های بوم‌گردی در منطقه مورد مطالعه است. همچنین نتایج حاصل از آزمون T تک‌نمونه‌ای نشان داد که سطح مطلوبیت هر یک از اجزای الگو متوسط به بالاست و افزون بر این نیز نتایج آزمون همبستگی پیرسون نشان داد که بین همه شاخص‌های الگوی مطلوب اقامتگاه‌های بوم‌گردی، ارتباط معناداری به شکل مستقیم با شدت متفاوت وجود دارد و نتایج حاصل از مدل ضریب تحلیل چندمعیاره در این مورد نشان داد روستاهای مورد مطالعه به لحاظ میزان توجه به طراحی، مدیریت و پایش الگو در منطقه با یکدیگر برابر نیستند.

جغرافیا و توسعه، شماره ۷۲، پاییز ۱۴۰۲
تاریخ دریافت: ۱۴۰۱/۰۷/۲۹
تاریخ بازنگری داوری: ۱۴۰۱/۱۱/۰۶
تاریخ پذیرش: ۱۴۰۲/۰۲/۰۴
صفحات: ۶۲-۲۶



واژه‌های کلیدی:

برنامه‌ریزی فضایی، الگوی مطلوب، بوم‌گردی، منطقه ۹ آمایش سرزمین.

مقدمه

و خراسان شمالی مهاجرفرست ۰٫۸) و ۲٫۷۱ درصد بیکاری در میان مردان، ۲٫۸۱ بیکاری در میان زنان) در سطح مناطق روستایی مواجه است (مرکز آمار ایران، ۱۳۹۵). برای برون‌رفت از چالش‌های موجود، توجه به راهبرد الگوی توسعه گردشگری در مناطق روستایی به‌منظور ایجاد معیشت پایدار و رونق اقتصادی ضرورت دارد. در همین راستا، آمار سازمان جهانی گردشگری، نشانگر تقویت زمینه‌های جذب گردشگر و آثار و پیامدهای اقتصادی آن است، تاجایی که سهم مستقیم گردشگری از تولید ناخالص

امروزه بسیاری از نواحی روستایی در سطح جهان، به‌ویژه در کشورهای درحال توسعه با چالش‌های راهبردی افزایش فاصله توسعه بین شهر و روستا (کمبود منابع انسان‌ساخت، بیکاری، درآمد و...) مواجه‌اند (افتخاری و همکاران، ۱۳۹۳: ۸۸). در همین ارتباط منطقه ۹ آمایش سرزمین* که شامل سه استان (خراسان شمالی، رضوی و جنوبی) است، با مشکلات زیادی (ازجمله: وضعیت مهاجرپذیری (دو استان خراسان رضوی و جنوبی مهاجرپذیر با ۲ درصد

۱. دانشجوی دکتری جغرافیا و برنامه‌ریزی روستایی، دانشکده علوم انسانی، دانشگاه تربیت مدرس، تهران، ایران

۲. استاد گروه جغرافیا و برنامه‌ریزی روستایی، دانشکده علوم انسانی، دانشگاه تربیت مدرس، تهران، ایران (نویسنده مسئول)

۳. استاد گروه جغرافیا و برنامه‌ریزی روستایی، دانشکده علوم انسانی، دانشگاه تربیت مدرس، تهران، ایران

۴. دانشیار گروه اقتصاد، دانشکده علوم انسانی، دانشگاه تربیت مدرس، تهران، ایران

* بر مبنای مصوبه شورای عالی آمایش سرزمین در سال ۱۳۹۶، استان‌های کشور به نه منطقه آمایشی تقسیم شده است.

در این راستا استان‌های مذکور برابر با مصوبه مذکور جزء منطقه ۹ آمایشی تلقی شده است

خدمات در اقامتگاه‌ها، ایجاد زنجیره ارزش است؛ بنابراین زنجیره ارزش در کیفیت خدمات در اقامتگاه‌ها راهی برای فهم تعامل مردم و بنگاه‌ها با بازارهای داخلی و جهانی است (Mitchell, 2012: 465).

بر این بنیاد، شناخت روابط و تعامل بازیگران بین اقامتگاه‌های بوم‌گردی در حوزه‌های مختلف اقتصادی-اجتماعی، می‌تواند چارچوب لازم برای تدوین برنامه‌ریزی توسعه منطقه در قالب نظام شبکه فراهم آورد. در این راستا، واکاوی کنش متقابل اقامتگاه‌های بوم‌گردی بین نقاط روستایی و شهری، الگوی فضایی مبادله (جریان کالا، سرمایه، اطلاعات و...) را در سطح مناطق به‌دست می‌دهد.

بنابراین حکمروایی برنامه‌ریزی فضایی زنجیره ارزش اقامتگاه‌های بوم‌گردی به ما این امکان را می‌دهد تا دریابیم که چگونه چرخه زندگی اقامتگاه‌های بوم‌گردی تحت تأثیر نتایج شبکه‌های ارتباطی آن‌ها قرار گرفته و تا چه اندازه هماهنگی و اعتماد بین پیوندهای (عمودی و افقی) موجود در زنجیره به تشکیل خوشه‌ها کمک می‌کند؛ از این‌رو، تعاملات نزدیک میان حلقه‌های زنجیره ارزش، بازارهای پشتیبان، محیط توانمندساز، ارتباطات عمودی-افقی و بازار نهایی در ابعاد مشارکتی، یکپارچگی، کارایی و اثربخشی و... زمینه‌ساز توسعه پایدار فضایی می‌شود. پیرامون وضعیت حکمروایی زنجیره ارزش گردشگری می‌توان گفت با علم به اهمیت هریک از موارد مطرح، چون مشارکت، بهره‌وری، هماهنگی در زنجیره ارزش گردشگری و با توجه به وضعیت نامطلوب زیرساخت‌های گردشگری کشور و نبود تعاملات لازم میان اعضای زنجیره ارزش به دلیل آگاهی کمتر اعضا از لزوم همکاری با یکدیگر و نیز عدم قطعیت کسب سود، نیاز به الگوی مطلوب برای بوم‌گردی‌ها ضرورت دارد؛ از این‌رو، الگوی مطلوب برنامه‌ریزی فضایی اقامتگاه‌های بوم‌گردی، تصویر ذهنی و عینی از نقش‌آفرینی ذی‌نفعان در بستر فضایی در

داخلی و اشتغال، به ترتیب در سال ۲۰۱۸، ۲۷۵۰،۷ میلیارد دلار (۳،۳ درصد از تولید ناخالص داخلی)، ۱۲۲،۸۹۱،۰۰۰ پیش‌بینی شده است. این میزان به ۲،۸۴۹،۲ میلیارد دلار، ۱۲۵،۵۹۵،۰۰۰ میلیارد (۳،۹ درصد از اشتغال کل) دلار در سال ۲۰۱۹ برسد. در این چارچوب، یکی از راهبردهای برنامه‌ریزی توسعه پایدار گردشگری روستایی، اقامتگاه بوم‌گردی است که به‌عنوان یک جاذبه گردشگری و شکلی از گردشگری تجربه‌محور و پایدار، منبع ایجاد فرصت‌هایی برای رسیدن به سودآوری در مناطق روستایی است (ریانی و همکاران، ۱۳۹۸: ۴).

در عصر جدید و با گسترش ارتباطات و کاهش تأثیر مرزهای جغرافیایی، اقامتگاه‌های بوم‌گردی ضمن ارتباط دوسویه با آژانس‌ها، جاذبه‌ها، محیط محلی، تجاری با داشتن رقبای مختلف (خانه دوم، هتل‌ها در شهر) بیش‌ازپیش در شرایط رقابتی قرار گرفته‌اند و با وجود متلاطم‌شدن شرایط رقابت، اهمیت و حفظ مزیت‌های رقابتی پایدار به‌طور بالقوه افزایش یافته است (پورابری و همکاران، ۱۳۹۶: ۱۲۲).

مدیریت و بازاریابی اقامتگاه‌های بوم‌گردی به دلیل تنوع ذی‌نفعان در توسعه و تولید محصولات گردشگری چالش برانگیز است؛ از این‌رو استراتژی‌ها و اقدامات بایستی خواسته‌های همه ذی‌نفعان، یعنی افراد بومی، تجار و سرمایه‌گذاران، گردشگران، اپراتورهای تور و واسطه‌گرها و گروه‌های ذی‌نفع را در نظر بگیرد (Buhalis, 2000: 2)؛ از این‌رو باید یادآور شد که اقامتگاه‌ها نبایست در شرایط رقابتی بازار، به بهانه افزایش سود، بهره‌وری، کیفیت خدمات خود را به خطر اندازند. کیفیت خدمات در اقامتگاه‌ها یکی از مهم‌ترین موضوعات و به‌عنوان یکی از ابزارهای کارا در خلق مزیت رقابتی و بهبود عملکرد در صنعت شناسایی شده است (نیکزاد، ۱۳۹۵: ۴۱-۳۹). از مة توسعه کیفیت

نخستین تحقیق این است که الگوی مطلوب برنامه‌ریزی فضایی اقامتگاه‌های بوم‌گردی در منطقه مورد مطالعه کدام است؟

مبانی نظری

اقامتگاه‌های بوم‌گردی

اقامتگاه‌های بوم‌گردی، فرایند پذیرایی از مهمان در روستاها است که با در نظر گرفتن شرایط عرضه و تقاضا، شامل مجموعه‌ای از تسهیلات و تسهیلات می‌شود که یکی از بخش‌های بسیار پویای صنعت جهانگردی و گردشگری جهانی را تشکیل می‌دهد (تقوایی و همکاران، ۱۳۹۲: ۱۸). بر اساس سایت رسمی کلپ بین‌المللی اکوتوریسم انواع اقامتگاه‌های بوم‌گردی عبارت‌اند از: اقامت‌گاه سنتی^۱، کاروان‌سرا یا مسافرخانه^۲، اکوکمپ^۳، روستای بوم‌گردی^۴، هتل‌های کوچک^۵، مزرعه ارگانیک^۶ و سایت گردشگری کشاورزی (*Ecoclup.com*) همان‌طور که اشاره شد، اقامتگاه‌های بوم‌گردی سبب درگیر شدن زنجیره فعالیت‌های اقتصادی و فرهنگی و افزایش ارزش افزوده برای جوامع میزبان می‌شود.

زنجیره ارزش

مفهوم زنجیره ارزش، نخستین بار در سال ۱۹۸۵ توسط مایکل پورتر توصیف و به کار برده شد (Sharma & Gaur, 2017: 6). زنجیره ارزش در واقع توصیف کلی مجموعه‌ای از فعالیت‌هایی است که سبب می‌شود تا در جریان انجام کار، ارزش واقعی محصول یا خدمات در فرایند تأمین، تولید و توزیع به شکل علمی تحلیل شود و با شناخت فرایندهایی که دارای بیشترین سهم در ارزش نهایی محصول هستند، به چگونگی افزایش ارزش افزوده برای

سطح منطقه و محلی در یک دوره زمانی معین که تصویری مطلوب و قابل‌دستیابی از آرمان‌ها و نیازهای آن‌ها را نشان می‌دهد (افتخاری و بدری، ۱۳۹۱: ۳۱). به عبارت دیگر، به عنوان فرایند مشارکتی- توسعه‌ای تعریف می‌شود که به موجب آن، همه ذی‌نفعان در تصمیم‌گیری و تصمیم‌سازی بر پایه اصولی چون مشارکت، عدالت و... در زنجیره ارزش گردشگری در چارچوب یکپارچگی، مسئولیت‌پذیری، با توجه به راهبرد، بعد زمانی و ملاحظات مکانی-فضایی برای اجرای سیاست‌ها، فعالیت‌ها و برنامه‌ها و میزان همکاری با گروه‌های ذی‌نفع در فرایند زنجیره ارزش به حل مشکلات اقامتگاه‌های بوم‌گردی می‌پردازند. بدین‌سان عواملی چون وجود واسطه‌گرها، همکاری و اعتماد پایین بین ذی‌نفعان، نبود مشارکت بین ذی‌نفعان، نوآوری و کارآفرینی پایین، کاستی در به‌کارگیری فناوری اطلاعات به‌روز، کاستی در توزیع قدرت و منافع یکسان بین ذی‌نفعان، نبود مهارت و تخصص و دانش کارکنان، قوانین و مقررات، رعایت نکردن استانداردها و تحریم‌ها از ریشه‌های بروز مسئله نخستین ما است (Adiyia & Vanneste, 2018: 5؛ مودودی ارخودی و همکاران، ۱۳۹۹: ۱۴۰، ملکی و سجادیان، ۱۳۹۷: ۸). تنه درخت مسئله گویای ضعف حکمروایی برنامه‌ریزی فضایی زنجیره ارزش اقامتگاه‌های بوم‌گردی در جوامع محلی است. برون‌داد این مسئله به لحاظ پیامدها می‌تواند کیفیت خدمات پایین، ناپایداری مقاصد، بی‌عدالتی، نارضایتی، درآمد پایین مدیران و جوامع محلی، کاهش بازدهی افراد در کار، کاهش گردشگران، پایین بودن وفاداری گردشگران در اقامتگاه‌های بوم‌گردی باشد (مودودی ارخودی و همکاران، ۱۳۹۹: ۱۴۰؛ 2؛ Kim and et al, 2021: 2؛ 40؛ Ghaith and et al, 2019: 49). بنابراین براساس آنچه گفته شد، پرسش

1. Lodge
2. Inn and Guesthouse
3. Camping
4. Ecovillage
5. Small Hotel
6. Organic Farm

تحولات مفهومی و عملی متفاوت همراه بوده است. در کشورهای اروپای شرقی از این موضوع تحت عناوین، اقتصاد فضایی یا برنامه‌ریزی فضایی، در کشورهای انگلوساکسون و آمریکا تحت‌عنوان برنامه‌ریزی شهری- منطقه‌ای و در آلمان و اتریش با عنوان برنامه‌ریزی سرزمینی استفاده می‌شود (براهیمی، ۱۳۹۶: ۳۸).

در ایران نیز سابقهٔ چنین نگرشی به دههٔ ۱۳۵۰ برمی‌گردد. چنین نگرشی در قالب طرح‌هایی چون طرح روستای هدف گردشگری و طرح بهسازی بافت با ارزش در سطح محلی از برنامه‌ریزی فضایی در کشور مطرح شد و در سطح منطقه نیز طرح‌های آمایش مناطق و ساماندهی فضاهای سکونتگاه‌های روستایی و طرح جامع گردشگری در سطح استان اجرا شد (افتخاری، ۱۳۹۵: ۱۶۳). از این رو، برنامه‌ریزی فضایی یک ابزار مهم سیاست عمومی برای ایجاد یک چارچوب پایدار برای توسعهٔ اقتصادی-اجتماعی در کشور است که می‌تواند یک چشم‌انداز مشترک برای سیاست یا برنامه‌های مختلف بخش و همچنین دستیابی به هم‌افزایی در حوزه‌های مختلف دولت فراهم کند (Mashiri et al, 2017:146). بنابراین ابزاری برای ارتقای توسعهٔ پایدار است، زیرا در آن توجه به فرایندهای باز، مسئولیت‌پذیری و شفافیت دولت‌ها در فضای ملی با دارا بودن چشم‌انداز بلندمدت و دربرگیرندهٔ مهم‌ترین اصول پایداری هدفی بنیادین است (براهیمی، ۱۳۹۶: ۴۰). در این چارچوب، با توجه به تجربیات و مطالعات متعددی که محققان و سازمان‌های مختلف در جهان-ایران در این خصوص انجام دادند، شاخص‌های مطرح در زمینهٔ برنامه‌ریزی فضایی در جدول ۱ آمده است.

همان‌گونه که جدول ۱ نیز نشان می‌دهد بیشترین تأکید مطالعات در شاخص‌های برنامه‌ریزی فضایی مربوط به مشارکت، یکپارچگی، هماهنگی و عدالت بوده است.

ذی‌نفعان کمک کرده و بقای کسب‌وکار را در فضای رقابتی بازار تضمین کند (سادین و همکاران، ۱۴۰۰: ۲۴۳)؛ بنابراین می‌توان گفت توسعهٔ زنجیرهٔ ارزش منجر به افزایش بهره‌وری و منعکس‌کنندهٔ تقسیم کارها بین بازیگران مختلف در زنجیرهٔ ارزش است (Tokgoz & Majeed, 2019: 276).

بنابراین در زنجیرهٔ ارزش، نقشه‌برداری از بازیگران و پیوندها کلیدی است؛ پیوندها می‌توانند رسمی و غیررسمی (مبتنی بر اعتماد) و هم می‌توان به صورت عمودی (روابط بین بازیگران در طول زنجیره) یا افقی (روابط بین بازیگران در همان سطح زنجیره) نیز طبقه‌بندی کرد (Pomeroy et al, 2017: 543).

با این توصیف، زنجیرهٔ ارزش علاوه بر نقشه‌برداری از پیوندها، ساختار و پویایی را مطالعه می‌کند. ساختار زنجیرهٔ ارزش بر پویایی رفتار و پویایی‌ها نیز تا اندازه‌ای بر عملکرد زنجیرهٔ ارزش از نظر رقابت ارزش تأثیر می‌گذارد. در این چارچوب، ساختار یک زنجیرهٔ ارزش (پورتر) را می‌توان از منظر پنج عنصر زیر مشخص کرد:

- فرصت‌های نهایی بازار در سطح محلی، منطقه‌ای، ملی، فراملی (منطقه‌ای و جهانی)
- محیط توانمندساز کسب‌وکار در سطح محلی، منطقه‌ای، ملی و بین‌المللی (شامل قوانین و مقررات، سیاست‌ها و زیرساخت‌های عمومی)
- پیوندهای عمودی بین بنگاه‌ها در سطوح مختلف زنجیرهٔ ارزش برای انتقال خدمات به بازار نهایی
- پیوندهای افقی بین بنگاه‌ها در همان سطح زنجیرهٔ ارزش
- بازارهای پشتیبانی شامل خدمات مالی، خدمات متقابل (Porter, 2010: 86).

برنامه‌ریزی فضایی

برنامه‌ریزی فضایی نخستین‌بار توسط کلودیوس در سال ۱۹۵۰ مطرح شد. این مفهوم در سطح جهانی، با

جدول ۱: بیشترین تأکید مطالعات داخلی و خارجی در شاخص‌های برنامه‌ریزی فضایی (بازه زمانی ۲۰۱۹-۲۰۰۱)

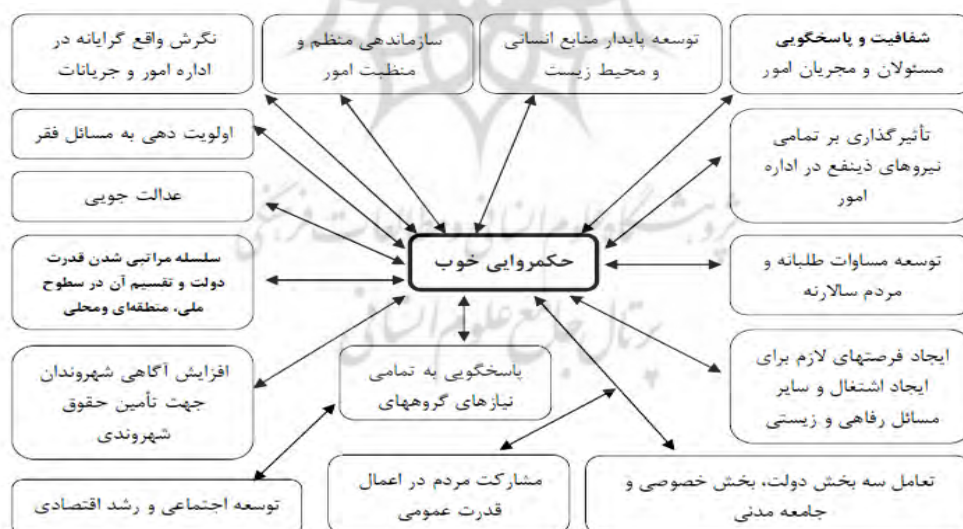
| شاخص | فراوانی | اولویت | شاخص | فراوانی | اولویت | شاخص | فراوانی | اولویت |
|-------------|---------|--------|---------------|---------|--------|-------------|---------|--------|
| بیش راهبردی | ۲ | ۱۰ | اجماع | ۴ | ۸ | تاب‌آوری | ۲ | ۱۰ |
| هماهنگی | ۱۱ | ۳ | سازگاری | ۸ | ۵ | بهره‌وری | ۱۱ | ۳ |
| همکاری | ۴ | ۸ | تخصص‌گرایی | ۵ | ۷ | شفافیت | ۴ | ۸ |
| ارتباط | ۳ | ۹ | امنیت | ۲ | ۱۰ | ظرفیت‌سازی | ۳ | ۹ |
| عدالت | ۱۱ | ۴ | تنوع | ۴ | ۸ | حفاظت محیط | ۱۱ | ۴ |
| مشارکت | ۱۷ | ۱ | یکپارچگی | ۳ | ۹ | نوآوری | ۱۷ | ۱ |
| پایداری | ۱۱ | ۴ | پاسخگویی | ۱ | ۱۱ | زیست‌پذیری | ۱۱ | ۴ |
| تعادل | ۸ | ۵ | مسئولیت‌پذیری | ۲ | ۱۰ | توانمندسازی | ۸ | ۵ |

ماخذ: (Department for Regional Development Northern Ireland, 2001: 44 Jones et al, 2016: 259, Medeiros, 2017: 1866, Asprogerakas and Zachari, 2019: 588, Western Australian Planning Commission, 2019: 14)

حکروایی

جامعه مدنی، حقوق انسانی و... معنا می‌شود و اندیشمندان و سازمان‌های مختلف نیز تعاریف گوناگونی ارائه دادند (نوروزی و ابراهیمی، ۱۳۹۷: ۹۵). در پژوهشی دیگر نیز نتایج حاصل از تعاریف متفاوتی که از حکروایی و حکمروایی خوب وجود داشته در شکل ۱ نشان داده شده است.

همان‌طور که در اسناد مختلف کمیسیون اروپا تأکید شده است، برای بهبود روابط متقابل و هم‌افزایی بین سیاست‌ها، طرح‌ها و برنامه‌ها در مقیاس‌های مختلف مکانی، نیاز به بهبود روابط حکمروایی وجود دارد (OECD, 2020: 8). اخیراً این مفهوم به علومی چون سیاسی، مدیریت‌وارد شده و با مفاهیمی چون دموکراسی،



شکل ۱: جمع‌بندی حاصل از تعاریف در خصوص حکمروایی و حکمروایی خوب

تهیه و ترسیم: عظیمی آملی، ۱۳۹۰: ۳۷

و رضایت‌های آن‌ها، رفع نیازها و حمایت از حقوق اساسی و آزادی شهروندان است (Bichler, 2019: 1). با توجه به تجربیات و مطالعات متعدد محققان و سازمان‌های مختلف در جهان و داخل شاخص‌های حکمروایی به شرح ذیل است (جدول ۲). در این

در مجموع می‌توان گفت، در مباحث نهادهای بین‌المللی، پژوهشی و علمی دنیا، حکمروایی عبارت است از رابطه صحیح بین حکومت‌کنندگان و شهروندان که هدف آن به پیشینه رساندن بهزیستی عمومی، توجه به برخورداری مادی و معنوی انسان‌ها

شود (حیدری ساریان و همکاران، ۱۳۹۶: ۴۰)؛ از این رو دستیابی به حکمروایی مستلزم وجود نظام برنامه‌ریزی و نظارت مستمر است. بهره‌گیری از اصولی چون پاسخگویی، شفافیت، کارایی و قانون محوری و... در همه سطوح، زمینه شکل‌گیری حکمروایی خوب روستایی را شکل می‌دهد.

چارچوب، برنامه‌ریزی فضایی حکمروایی، در واقع در قالب برنامه‌ریزی توسعه راهبردی فضایی عمل می‌کند. به گونه‌ای که به ذی‌نفعان مختلف (دولت، بخش خصوصی و جامعه مدنی) اجازه می‌دهد تا مدیریت منابع انسانی، طبیعی، اقتصادی و مالی مناسب و کارا برای توسعه عادلانه و پایدار محقق

جدول ۲: بیشترین تأکید مطالعات داخلی و خارجی در شاخص‌های حکمروایی (بازه زمانی ۲۰۲۰-۲۰۰۲)

| اولویت | فراوانی | شاخص |
|--------|---------|-----------------|
| ۲ | ۲۶ | پاسخگویی |
| ۳ | ۲۴ | اثر بخشی دولت |
| ۵ | ۲۱ | قانون محوری |
| ۹ | ۲ | هماهنگی و ظرفیت |
| ۹ | ۲ | کیفیت نظارت |
| ۹ | ۲ | کنترل فساد |
| ۲ | ۲۶ | شفافیت |
| ۱۰ | ۱ | تخصص‌گرایی |
| ۱ | ۲۷ | مشارکت |
| ۴ | ۲۲ | کارایی |
| ۱۰ | ۱ | بازاریابی |
| ۹ | ۲ | ارتباطات و شبکه |
| ۷ | ۷ | بینش راهبردی |
| ۹ | ۲ | پایداری |
| ۳ | ۲۴ | عدالت |
| ۳ | ۲۲ | مسئولیت‌پذیری |
| ۹ | ۲ | یکپارچگی |
| ۹ | ۲ | ثبات سیاسی |
| ۸ | ۳ | امنیت |

ماخذ: (UNDP, 2002, International Monetary Fund, UNWTO, United Nations Development Programme world bank, 2020) (Addink et al., 2019: 21, Siakwah et al., 2020: 5 Scholten et al., 2019: 807, Biswas et al., 2019: 4-5, ...)

آن‌ها، از مشارکت آن‌ها در ارائه راه‌حل‌های مناسب و توزیع عادلانه منابع و منافع جامعه روستایی استفاده می‌کنند. همان‌گونه که جدول ۳ نشان می‌دهد، در جهت تبیین مسئله پژوهش، به شاخص‌هایی چون مشارکت، عدالت، شفافیت و... اشاره شده است.

در این راستا، بررسی و نقد تجربیات کشورهای مختلف این واقعیت را تأیید می‌کند که امروزه برای رسیدن به توسعه اقتصادی-اجتماعی و محیطی نواحی روستایی خود، نیاز به نهادهای خودجوش و مردمی داشته و با سازمان‌دهی مردم روستایی، توانمندسازی

جدول ۳: تجربیات کشورهای مختلف مبتنی بر شاخص‌های حکمروایی خوب روستایی

| نام کشور/منطقه | نوع حکمروایی | مبانی نظریه‌ای | معیارهای حکمروایی خوب |
|----------------|--|---|---|
| ایتالیا | حکمروایی منطقه‌ای | رویکرد نهادگرا با محوریت سرمایه اجتماعی | شبکه انبوه انجمن‌های محلی، مشارکت فعال روستاییان، عدالت، قانون‌محوری، ارتباطات عمودی و افقی، اعتماد متقابل، خودگردانی |
| اندونزی | حکمروایی مشارکتی و مدیریت اجرایی محلی | رویکرد توسعه مشارکتی با محوریت خودگردانی محلی-بومی | مشارکت فعال نیروهای بومی، تعامل منطقی دولت و مردم محلی، رهبری اجتماعی، سازماندهی مردم و مسئولان محلی، افزایش کیفیت زندگی روستاییان |
| تایلند | حکمروایی سازماندهی شوراهای اجتماعی | رویکرد رفاه اجتماعی | توانمندسازی اجتماعات فقیر روستایی، مشارکت مردم روستایی از طریق سازماندهی آنان در شوراهای اجتماعی، یادگیری متقابل بین مردم، مدیران و مسئولان روستایی، ارتباط شوراهای اجتماعی با سازمان‌های فرادست |
| هند | حکمروایی دموکراتیک مدیریت محلی-روستایی | رویکرد نهادگرایی | خودگردانی مدیریت محلی، تقویت نهادهای محلی، مقبولیت و مشروعیت اجتماعی رهبران محلی، ساختار سلسله مراتبی ارگانیک با سطوح بالا و پایین سه سطحی، تخصصی کردن فعالیت‌های روستاها از طریق تشکیل کمیته، برنامه‌ریزی متناسب با نیاز و اولویت‌ها، مشارکت مردم در امور مربوط به مدیریت محلی |
| کره جنوبی | حکمروایی جنبش نوسازی روستاها | رویکرد توسعه درون‌زا با محوریت فرهنگ بومی | تعامل مناسب و منطقی بین کارگزاران دولتی و روستاییان، تغییر نگرش و آموزش هم‌زمان روستاییان و مدیران و مسئولان محلی و کارگزاران دولتی، مقبولیت و مشروعیت رهبران ساموئل، مشارکت حداکثری روستاییان و رهبران محلی روستا در روند تصمیم‌گیری، پشتکار، خودیاری و همکاری، خودارزقایی و خوداصلاحی روستاییان، انقلاب فکری مردم روستایی |
| سری لانکا | حکمروایی احیاءگری اجتماعی | رویکرد توسعه ظرفیتی با محوریت آموزش و توسعه استعدادها | توانمندسازی روستاییان، خوداتکایی روستاییان، مشارکت حداکثری روستاییان، تشکیل گروه‌های خودیاری و اعتباری توسط روستاییان، افزایش قدرت خلاقیت و ابتکار روستاییان برای بهبود سطح زندگی به‌طور پایدار، افزایش فرصت‌های شغلی درآمدزا توسط روستاییان |
| بورکینافاسو | حکمروایی نهادهای محلی | رویکرد مشارکتی با محوریت آموزش و یادگیری | تعامل و رابطه دو سویه بین کارگزاران دولتی و روستاییان، آموزش و یادگیری، مشارکت روستاییان فقیر، استفاده از تکنولوژی ساده، ارزان و کارگربر |
| بنگلادش | حکمروایی شوراهای توسعه روستایی | رویکرد اعتبارات خرد روستایی | توسعه فعالیت‌های تولیدی غیرزراعی درآمدزا، پس‌اندازهای اجباری روستاییان با هدف ایجاد سرمایه، تقویت صندوق‌های اعتبارات خرد محلی، توانمندسازی و ظرفیت‌سازی روستاییان |
| نیپال | حکمروایی توسعه اجتماعی-اقتصادی روستایی | رویکرد توسعه مشارکتی و نهادی با محوریت اتحاد و اعتماد بین روستاییان | توسعه زیرساختی کالبدی، آموزش و یادگیری، تاسیس و تقویت صندوق وجوه امانی، تاسیس مراکز ارتباطات جمعی، توسعه فناوری‌های مناسب و بومی |
| آسیای مرکزی | حکمروایی جامعه مدنی | رویکرد مشارکتی با محوریت کاهش فقر روستایی | پاسخگویی مسئولان به ذینفعان، تقویت اعتبارات خرد روستایی، مشارکت فعال روستاییان، توسعه سازمان‌های جوامع محلی و غیردولتی |
| تانزانیا | حکمروایی مردم‌محور و جمع‌گرا | رویکرد سازماندهی تعاونی‌گرا | سیاسی‌شدن روستاییان، مشارکت جامعه محلی، توسعه نهادهای مشارکتی مردم‌محور و جمع‌گرا، خوداتکا کردن روستاییان، تساوی و احترام به شئون انسانس و... |
| پاکستان | حکمروایی مدیریت محیطی پایدار | رویکرد توسعه پایدار و یکپارچه روستایی | سازماندهی و بسیج روستاییان، یکپارچه‌سازی برنامه‌های سطح ملی با منطقه‌ای و ملی، آموزش مداوم کادرهای رهبری محلی، حفظ محیط‌زیست |

برنامه‌ریزی فضایی حکمروایی زنجیره ارزش

در مجموع با استناد به مباحث نظری و تجربی می‌توان «برنامه‌ریزی فضایی حکمروایی زنجیره ارزش» را این‌گونه تعریف کرد که:

نوعی برنامه‌ریزی است که با هدف برقراری تعاملات و همکاری نزدیک میان حلقه‌های زنجیره ارزش (شامل روستائیان، اقامتگاه‌های بوم‌گردی، خدمات اقامتگاهی، سفره‌خانه‌ها، تولیدکننده‌های صنایع دستی و محصولات خانگی، خدمات پذیرایی، آژانس‌های گردشگری، تورلیدرها،... با یکدیگر)، بازارهای پشتیبان، محیط توانمندساز، ارتباطات عمودی و افقی (خوشه‌ها و شبکه‌ها) و بازار نهایی که در ابعاد مشارکتی، یکپارچگی، کارایی و اثربخشی، پاسخگویی، مسئولیت‌پذیری، عدالت، شفافیت، هماهنگی، اجماع، بینش راهبردی، فراگیری و امنیت زمینه‌ساز «توسعه پایدار بوم‌گردی» می‌شود.

رهیافت‌های مدیریت مقصد*** توسعه پایدار گردشگری**

توسعه پایدار گردشگری فرایندی است که نیازهای گردشگران و جامعه میزبان را تأمین و درعین حال از فرصت‌های آینده حمایت می‌کند و مدیریت همه منابع را به‌منظور تأمین انواع نیازهای اقتصادی و اجتماعی و... به همراه دارد. ابعاد پایداری گردشگری نیز شامل اقتصادی (ثبات اقتصادی، کارایی و اثربخشی دولت در گردشگری و...)، اجتماعی-فرهنگی (مشارکت ذی‌نفعان، عدالت، هماهنگی و انسجام ذی‌نفعان، امنیت شهروندان و...)، اکولوژیکی (پایداری منابع)، کالبدی (بهبود زیرساخت‌های حمل‌ونقل، کاهش سایت‌های گردشگری در مناطق خطرناک (امنیت کالبدی) است (Risteski et al., 2012: 377).

براساس چنین تعریفی می‌توان گفت، یکی از راه‌های توسعه پایدار که از طریق گردشگری روستایی می‌تواند شکل گیرد، توسعه بوم‌گردی‌ها در ابعاد

کمی-کیفی در هر مقصد طبیعی است، تا از این طریق بیشترین بازده را تولید و اشتغال کند (سادین و پورطاهری، ۱۳۹۹: ۲۰۵).

*** مدل‌های مدیریت مقصد**

خلاصه‌ای از مدل‌های بازاریابی مقاصد گردشگری شامل موارد ذیل است که به عوامل تعیین‌کننده در مدیریت مقاصد گردشگری پرداخته است.

* الماس پورتر (شرایط تقاضا، عوامل درونی، صنایع پشتیبان، نقش شانس و دولت، استراتژی و رقابت)
* کراچ و ریچی (بازاریابی، کیفیت خدمت، تجربه، اطلاعات، مطالعات توسعه منابع انسانی (کارایی و اثربخشی)

* جونکر (مدیریت مسئولانه مقصد، مدیریت راهبردی مقصد، مدیریت منابع انسانی مقصد، بازاریابی، سازماندهی و هماهنگی).

* حسن، اینریت و نیوتن (مزیت رقابتی در محیط کلان و خرد، تقاضا، صنایع مرتبط با گردشگری، تعهد محیطی) (غضبانی، ۱۳۹۶: ۲۵)

تأکید در همه مدل‌ها بر مبنای مؤلفه‌هایی چون بهره‌وری منابع انسانی، مسئولیت‌پذیری، بینش راهبردی و هماهنگی ذی‌نفعان در برنامه‌ریزی فضایی حکمروایی زنجیره ارزش اقامتگاه‌های بوم‌گردی است.

رهیافت‌های برنامه‌ریزی فضایی حکمروایی

رویکردها، نظریه‌ها و مدل‌های برنامه‌ریزی فضایی از نظر زمانی و روند تحولات شامل کلاسیک (شامل مکان مرکزی، قطب رشد، مرکز پیرامون و پیرامون و...) که غالباً در چارچوب نظام برنامه‌ریزی و سیاست‌گذاری از بالا به پایین، متمرکز و غیرمشارکتی است و رهیافت‌های جدید برنامه‌ریزی فضایی (اکولوژیکی، شبکه‌های فضایی، مشارکتی، ارتباطی، تعاملی، توسعه پایدار، راهبردی فضایی، نهادگرایی جدید، برنامه‌ریزی راهبردی فضایی نهادی و حکمروایی محلی و منطقه‌ای) در مقاطع زمانی

مختلف مطرح شده است (خلیفه، ۱۳۹۵: ۱۸۷). پایدار، توانمندسازی، توسعه ظرفیتی، نهادی، مشارکتی و مدیریت محیطی است. رهیافت‌های حکمروایی جدید نیز شامل توسعه

جدول ۴: گزاره‌های راهبردی نظریات جدید برنامه‌ریزی فضایی و حکمروایی

| انواع رهیافت | ویژگی‌های مشترک تأکیدشده |
|--|---|
| برنامه‌ریزی فضایی | اصول: مشارکت، بینش راهبردی، عدالت، شفافیت چارچوب: یکپارچگی، هماهنگی، مسئولیت‌پذیری، اجماع پایش: کارایی و اثربخشی فعالیت |
| حکمروایی | اصول: مشارکت، شفافیت، پاسخگویی، عدالت چارچوب: مسئولیت‌پذیری، اجماع پایش: کارایی و اثربخشی فعالیت‌ها |
| گزاره‌های راهبردی مشترک برنامه‌ریزی فضایی حکمروایی | اصول: مشارکت، عدالت چارچوب: مسئولیت‌پذیری، اجماع، شفافیت پایش: کارایی و اثربخشی فعالیت‌ها |

ماخذ: (خلیفه، ۱۳۹۵: ۸۸-۱۸۸، درویشی، ۱۳۹۸: ۱۲۸-۳۰۱، افتخاری و بدری، ۱۳۹۱: ۱۵۴-۱۵۷، رحمانی فضلی و همکاران، ۱۳۹۳: ۵۱، ۳۲-۳۳ Adler, 2011: 3-4., Cerreta and et al, 2010: 5-6., Morphet, 2011: 3-4.,

رویکرد توسعه ظرفیتی (رویکرد حاکم بر پژوهش)

تأکید بر نقش مشارکت مردم در این نظریه، زیاد به چشم می‌خورد، مطابق با این نظریه، مشارکت سبب افزایش ذی‌نفعان، اثربخشی هزینه‌های خدمات، شفافیت و پاسخگویی، تقویت ظرفیت مردم روستایی و به‌خصوص درحاشیه‌مانده‌ها برای یادگیری و عمل خواهد شد و سبب تحقق حکمروایی می‌شود (عظیمی آملی، ۱۳۹۰: ۹۱). این رویکرد دارای ویژگی‌هایی چون تقویت و گسترش نهادها، تأکید بر ارتباطات و کارکرد شبکه‌ها، توافق جمعی همه ذی‌نفعان، داشتن تفکر نظام‌مند و... است. در رابطه با (حکمروایی)، فرایند توسعه ظرفیتی به شرح زیر است:

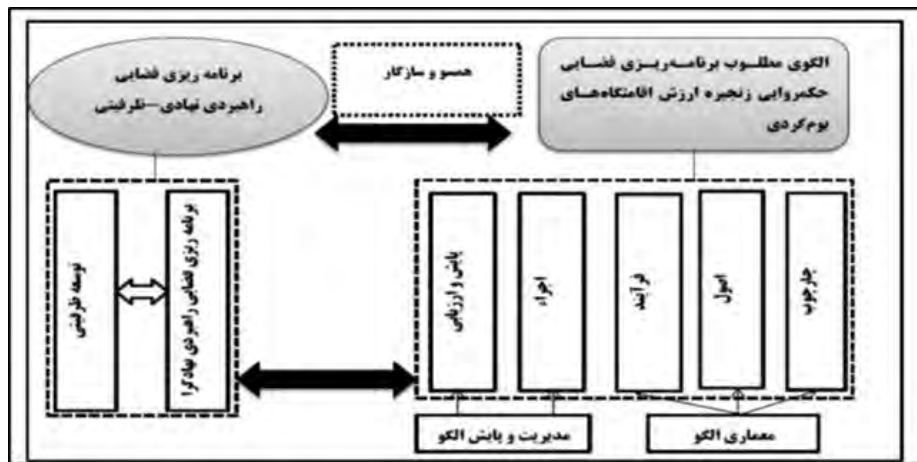
سازماندهی و سازگاری برنامه‌ها، طراحی‌ها و مدیریت‌های اعمال‌شده بر نواحی روستایی، شناخت ظرفیت‌های موجود نواحی روستایی (شناخت وضع موجود)، توجه به منابع توسعه انسانی برای همه کنشگران و بازیگران روستایی (مسائل و موضوعات کلیدی)، پایش و ارزیابی مدیریت‌های محلی و برنامه‌های توسعه توسط گروه‌های مختلف روستایی است (عظیمی آملی، ۱۳۹۰: ۹۲).

شایان توجه است مؤلفه‌ها و شاخص‌های پژوهش براساس برنامه‌ریزی فضایی راهبردی نهادی و توسعه ظرفیتی تعیین شده و بومی‌سازی شده‌اند. سایر نظریه‌ها نیز نقش مکمل نظریه‌های اصلی را داشته‌اند.

رویکرد برنامه‌ریزی فضایی راهبردی نهادی (رویکرد حاکم بر پژوهش)

این رویکرد درواقع حاصل تلفیق دو رهیافت برنامه‌ریزی فضایی (یعنی راهبردی و نهادی) است و دارای ویژگی‌هایی چون عینیت‌بخشی به مشارکت در سطوح مختلف برنامه‌ریزی فضایی و یکپارچه‌سازی گروه‌های مختلف ذی‌نفعان و نقش مهم و کلیدی نهادهای محلی درجهت ارتقای سطح برخورداری است. در رابطه با (برنامه‌ریزی فضایی)، فرایند تدوین برنامه فضایی راهبردی (نهادگرا) به شرح زیر است:

سازماندهی و تعیین متولی برنامه‌ریزی، شناخت وضع موجود، شناسایی مسائل و موضوعات کلیدی، تعیین هدف‌ها و راهبردها، تدوین برنامه اجرایی، اجرا و پایش و ارزیابی و نظارت بر نتایج (خلیفه، ۱۳۹۵: ۱۶۱).



شکل ۲: مدل تبیین رابطه برنامه‌ریزی فضایی راهبردی نهادگرا ظرفیتی با برنامه‌ریزی فضایی حکمروایی

تهیه و ترسیم: یافته‌های پژوهش، ۱۴۰۰

پایش می‌شوند (اصل ادغام عمودی) همچنین این عوامل در ارتباط متقابل با بخش‌های خصوصی و جوامع محلی و گردشگران هستند (اصل ادغام افقی) که این ارتباط باعث ارائه استراتژی‌های مختلف برای محصولات گردشگری و نوآوری شده و آموزش هرچه بهتر نیروی انسانی را در پی دارد (آستا، ۱۳۹۵: ۶۹).

در مجموع می‌توان گفت مدل‌های دیگر زنجیره ارزش مانند لیخند که تنها توجه به عامل برند و نوآوری در زنجیره ارزش دارد، پورتر علاوه بر آن توجه به تبلیغات، مدیریت مالی و ریسک، ملاحظات محیطی در حلقه‌های زنجیره دارد، همچنین این مدل تأکید بر شاخص‌های برنامه‌ریزی فضایی حکمروایی زنجیره ارزش یعنی شفافیت، مسئولیت‌پذیری، هماهنگی میان ذی‌نفعان و... دارد.

الگوی مطلوب برنامه‌ریزی فضایی اقامتگاه‌های بوم‌گردی
منظور از الگو، نظامی است که دارای سه بخش (برنامه‌ریزی و طراحی، اجرا و پایش و ارزیابی) است. الف: برنامه‌ریزی و طراحی الگو (معماری): این بخش دربرگیرنده اصول، چارچوب و فرایند است؛ ب: مدیریت کردن الگو (اجرای معماری) و ج: پایش و ارزیابی (معماری و اجرای معماری) الگو (افتخاری،

رهیافت‌های زنجیره ارزش

* مدل زنجیره ارزش پورتر

پورتر یک مدل زنجیره ارزش عمومی معرفی می‌کند که فعالیت‌های اصلی آن شامل تدارکات ورودی، عملیات، تدارکات ورودی، بازاریابی، فروش و خدمات است. این فعالیت‌ها همچنین شامل فعالیت‌های پشتیبانی از زیرساخت‌های سازمان، مدیریت منابع انسانی، توسعه فناوری و تهیه آن‌ها می‌شود (Ensign, 2001: 21).

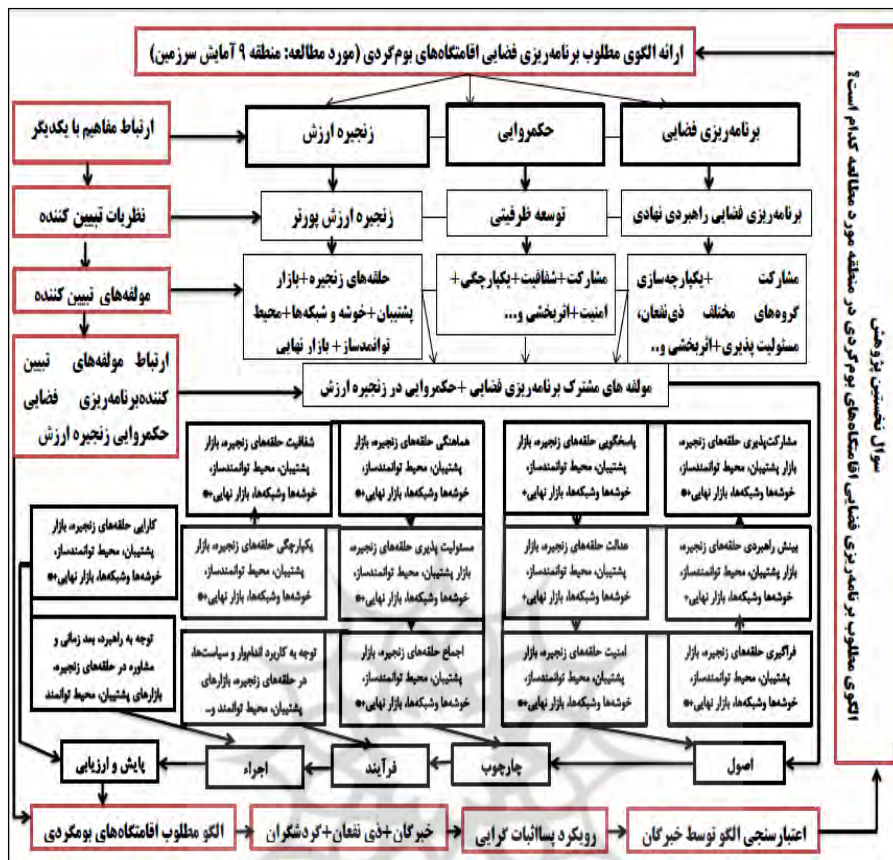
بر مبنای مدل الماس پورتر، فرایند ایجاد خوشه گردشگری دولت، بخش خصوصی و جوامع محلی و گردشگران هستند که براساس فاکتورهای شرایط عوامل رقابتی، وجود صنایع مهم و حمایت‌کننده، شرایط تقاضا، ملاحظات محیط‌زیستی مقصد و استراتژی کسب‌وکار و رقابت در قالب برنامه‌ریزی فضایی حکمروایی، خوشه‌های گردشگری در منطقه را شکل می‌دهند. در واقع در این مدل عوامل مختلف (مانند ملاحظات محیط‌زیستی، شرایط عوامل، وجود صنایع مهم و حمایت‌کننده، شرایط تقاضا و استراتژی کسب‌وکار، ساختار و رقابت) همگی در ارتباط متقابل با دولت قرار دارند. این عوامل هر یک با بخش‌های مختص به خود با بدنه دولت مرتبط هستند (اصل ادغام افقی) و بر اساس سیاست‌های کلی در نظر گرفته شده کنترل و

۱۳۹۵: ۳۳). بنابراین اجزای تشکیل‌دهنده الگوی مطلوب اقامتگاه‌های بوم‌گردی به شرح ذیل است.

الف: طراحی الگو (اصول، چارچوب و فرایند برنامه‌ریزی فضایی حکمروایی زنجیره ارزش) ب: مدیریت الگو (اجرای اصول برنامه‌ریزی فضایی حکمروایی زنجیره ارزش) ج: پایش و ارزیابی الگو (پایش اصول برنامه‌ریزی فضایی حکمروایی زنجیره ارزش).

در این راستا، از رهیافت‌های برنامه‌ریزی فضایی حکمروایی (شامل: برنامه‌ریزی جدید فضایی، شبکه منطقه، توسعه پایدار، برنامه‌ریزی فضایی راهبردی نهادی، مدیریت محیطی)، زنجیره ارزش (پورتر)، مدیریت مقصد (شامل: کراچ، ریچی و جونکر) در الگوی مطلوب اقامتگاه‌های بوم‌گردی استفاده شد؛ اما رویکرد مبنا، برنامه‌ریزی فضایی حکمروایی است که انطباق با الگوی مطلوب اقامتگاه‌های بوم‌گردی دارد. رویکرد برنامه‌ریزی فضایی حکمروایی (تلفیقی از نظریات برنامه‌ریزی فضایی راهبردی نهادی و توسعه ظرفیتی) که تأکید بر عینیت‌بخشی به مشارکت مردم محلی در جهت حل مسائل و مشکلات، نگرش یکپارچه و سیستماتیک به مشکلات و... در زنجیره ارزش گردشگری دارد؛ از این رو، الگوی مطلوب برنامه‌ریزی

فضایی اقامتگاه‌های بوم‌گردی به‌عنوان فرایند مشارکتی- توسعه‌ای تعریف می‌شود که به موجب آن همه ذی‌نفعان شامل دولت، بخش خصوصی و جامعه مدنی (اقامتگاه‌های بوم‌گردی و روستاییان) در تصمیم‌گیری و تصمیم‌سازی بر پایه اصولی چون مشارکت، عدالت، پاسخگویی، امنیت، بینش راهبردی، فراگیری در زنجیره ارزش گردشگری در چارچوب یکپارچگی، مسئولیت‌پذیری، هماهنگی، اجماع و شفافیت با توجه به راهبرد، بعد زمانی و ملاحظات مکانی-فضایی برای اجرای سیاست‌ها، فعالیت‌ها و برنامه‌ها و میزان مشاوره و همکاری با گروه‌های ذی‌نفع در فرایند زنجیره ارزش (حلقه‌های زنجیره، بازارهای پشتیبان، محیط توانمندساز، ارتباط عمودی و افقی (خوشه و شبکه‌ها) و بازار نهایی) به حل مشکلات اقامتگاه‌های بوم‌گردی می‌پردازند، به عبارت دیگر، عدالت، شفافیت، هماهنگی، برقراری امنیت، اجماع ذی‌نفعان در زنجیره ارزش ابزارهای اصلی تحقق توسعه پایدار هستند و این‌ها همگی مستلزم استقرار الگوی مطلوب برنامه‌ریزی فضایی حکمروایی زنجیره ارزش در اقامتگاه‌های بوم‌گردی است (شکل ۳).



شکل ۳: چارچوب نظری پژوهش

تهیه و ترسیم: یافته‌های پژوهش، ۱۴۰۰

اطلاعات و به‌اشتراک‌گذاری در سراسر زنجیره ارزش بایستی ترویج شود تا به حداکثر رساندن ارزش سهامداران تحقق یابد.

پژوهش بروج (۱۳۹۱) نشان داد الگوی اقامتگاه بوم‌گردی در مناطق روستایی بکر طبیعی، به‌عنوان یک کسب‌وکار کوچک گردشگری با مالکیت بومی و مدیریت خانوادگی، هماهنگی بیشتری با توسعه پایدار گردشگری دارد. همچنین براساس جهت‌گیری‌های اسناد آمایش استان بر گزاره‌هایی چون تقویت، تجهیز و نگهداشت اقامتگاه‌های بوم‌گردی، توسعه مراکز آموزشی و رشته‌های علمی- فنی مرتبط با صنعت گردشگری (سازمان مدیریت و برنامه‌ریزی استان خراسان شمالی، ۱۳۹۹) تقویت گردشگری طبیعی و بوم‌گردی از طریق تقویت زیرساخت‌ها، فعالیت‌ها و محصولات (سازمان

در این چارچوب مطالعات متعددی در قالب اقامتگاه‌های بوم‌گردی، گردشگری و زنجیره ارزش گردشگری انجام شده است که به تعدادی از آن‌ها اشاره می‌شود.

مطابق با مطالعات حجاریان (۱۴۰۱) وضعیت همه مؤلفه‌های حکمروایی روستایی در روستاهای نمونه نامطلوب است و تقویت شاخص‌های قانونمندی، کارایی و اثربخشی، شفافیت، مشارکت و... در توسعه مؤلفه‌های پایداری اجتماعی اثرگذار است.

براساس پژوهش صادقی و قادری (۱۳۹۵)، عوامل اصلی برای به حداکثر رساندن ارزش ذی‌نفعان در بازار فرار امروز، بازار پویا و رقابتی، یکپارچگی، هماهنگی و مدیریت عرضه و تقاضا و فعالیت‌های مختلف از تهیه تا خدمات مشتری هستند. همکاری، اعتماد، جریان

که بر پایه نظرخواهی از ذی‌نفعان مختلف زنجیره ارزش، نخبگان و گردشگران استوار است. روش گردآوری داده‌های پژوهش نیز به صورت اسنادی (شامل: مطالعه اسناد آمایشی، کتاب‌ها، مقالات پژوهشی، سالنامه‌ها و گزارش‌های آماری، نقشه‌ها و...) و نیز میدانی (شامل: مشاهده و تکمیل انواع پرسشنامه) در افق زمانی ۱۴۰۰ بوده است.

جامعه آماری پژوهش (شامل ۱۲۸ روستا دارای ۱۸۹ اقامتگاه بوم‌گردی در منطقه ۹ آمایش سرزمین: استان‌های خراسان شمالی، خراسان رضوی و خراسان جنوبی) است. به نحوی که استان خراسان شمالی دارای ۲۵ روستا (که ۳ روستا جزو روستاهای هدف گردشگری دارای اولویت هستند) با جمعاً ۳۸ اقامتگاه بوم‌گردی؛ خراسان رضوی ۷۷ روستا (که ۴ روستای آن جزو روستاهای هدف گردشگری دارای اولویت هستند) با ۱۰۷ اقامتگاه بوم‌گردی و خراسان جنوبی ۲۶ روستا (که ۳ روستای آن جزو روستاهای هدف گردشگری دارای اولویت هستند) با ۴۴ اقامتگاه بوم‌گردی است. مهم‌ترین دلایل انتخاب منطقه ۹ آمایش به این دلیل است که دارای تعداد بیشتری اقامتگاه بوم‌گردی روستایی در کشور بوده، از سویی دیگر استان خراسان رضوی بعد از استان تهران دومین کلانشهر ایران و قطب گردشگری کشور بوده، همچنین اقامتگاه‌های بوم‌گردی در روستاهای هدف گردشگری در سه استان مربوط، مورد توجه و اولویت وزارت گردشگری، میراث فرهنگی و صنایع دستی بوده است، از سویی دیگر در اسناد آمایش سه استان در چشم‌انداز توسعه استان، بر بوم‌گردی تأکید شده است. برای تعیین حجم نمونه (تعداد روستاها) براساس روش تخمین شخصی، ۲۰ درصد از حجم جامعه آماری (۱۲۸ روستای دارای اقامتگاه) مبنا قرار گرفت که در نهایت ۲۶ روستا به عنوان نمونه انتخاب شدند.

مدیریت و برنامه‌ریزی استان خراسان رضوی، ۱۳۹۹) تقویت گردشگری طبیعی (سازمان مدیریت و برنامه‌ریزی استان خراسان جنوبی، ۱۳۹۹) تأکید شده است.

براساس مطالعات ایوانس و ورمولن^۱ (۲۰۲۱) دولت و شرکت‌های دولتی بیشترین تأثیر را بر پایداری دارند؛ از این رو، مکانیسم‌های تعاملی برای پایداری حکمروایی شامل دولت‌ها، شرکت‌ها و جامعه مدنی با اعتماد و همکاری بین بازیگران نتایج پایدار بلندمدت در این صنعت را به دنبال دارد.

یوسبسگلو و دوگان^۲ (۲۰۲۱) نشان می‌دهد که نبود فرهنگ همکاری میان ذی‌نفعان موجب نبود دیدگاه مشترک در گردشگری شده، هماهنگی ناکافی بین بازیگران، تداخل قوانین هر بخش با یکدیگر، شفاف نبودن ساختار سبب شده این رهیافت کارآمد نباشد.

مطابق با مطالعات آدین و همکاران^۳ (۲۰۱۹) نیز نقش ذی‌نفعان در زنجیره ارزش می‌تواند سبب تحقق کارایی و اثربخشی از طریق تقویت ساختارهای حکمروایی داخلی و خارجی به وسیله سیستم قانون‌گذاری حمایتی شود. همان‌طور که ملاحظه می‌شود مؤلفه‌های مؤثر در الگوی مطلوب بوم‌گردی شامل مشارکت، یکپارچگی، کارایی و اثربخشی، پاسخ‌گویی، مسئولیت‌پذیری، عدالت، شفافیت، هماهنگی، اجماع، بینش راهبردی، فراگیری و امنیت در زنجیره ارزش است که در مجموع تمامی آن‌ها زمینه‌ساز توسعه پایدار بوم‌گردی می‌شوند.

روش‌شناسی

پژوهش حاضر از نظر فلسفی و رویکرد توسعه نظری در قلمروی پست‌پازیتیویسم (فرااثبات‌گرایی) و قیاسی است و از لحاظ ماهیت کمی و تا حدودی کیفی (ترکیبی) به روش توصیفی و تحلیلی انجام شده

1. Evans and Vermeulen
2. Yuzbasioglu and Dogan
3. Uddin and et al

هدف گردشگری با اولویت) انتخاب شدند. بر این اساس ۱۰ روستای هدف گردشگری دارای اولویت در ۳ استان مورد مطالعه و به علاوه ۱۶ روستای غیرهدف در سه استان مورد مطالعه انتخاب شدند. برای برآورد حجم بوم‌گردی‌ها، نمونه‌ای نیز ۲۰ درصد از حجم جامعه آماری (۱۸۹) مبنای عمل قرار گرفت که براساس تعدیل صورت‌گرفته، نهایتاً ۳۸ اقامتگاه بوم‌گردی تعیین شد.

در روش تخمین شخصی، محقق با در نظر گرفتن عواملی (حجم و اندازه جامعه، میزان تجانس جامعه یا پراکندگی صفت یا صفات در جامعه و امکانات، مقدرات و زمان) شخصاً نسبت به برآورد حجم نمونه یا تعیین درصد مشخصی از جامعه اقدام می‌کند؛ مثلاً ۱ یا ۱۰ یا ۲۰ و ۵۰ درصد جامعه را نمونه قرار می‌دهد (حافظ‌نیا، ۱۳۸۹: ۱۴۷-۱۴۶).

روستاهای نمونه به روش نمونه‌گیری منطقه‌ای یا ناحیه‌ای براساس موقعیت جغرافیایی، اقلیم، روستاهای

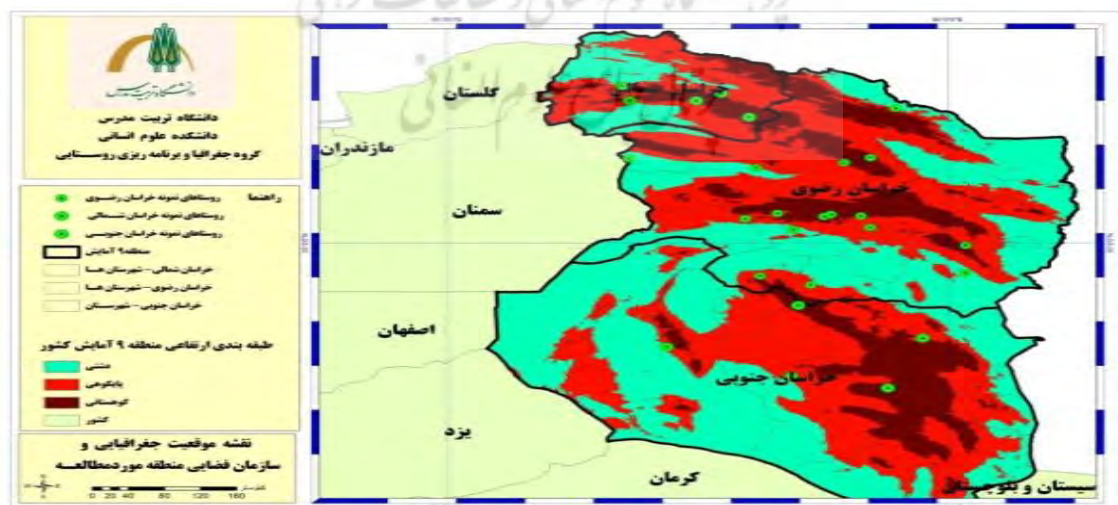
جدول ۵: مشخصات روستاها و اقامتگاه‌های بوم‌گردی نمونه

| نام استان | نام شهرستان | نام روستا | روستاهای هدف گردشگری دارای اولویت | نام اقامتگاه | تعداد اقامتگاه | موقعیت جغرافیایی | نوع اقلیم | فاصله تا شهر (کیلومتر) | |
|--------------|----------------|---------------|-----------------------------------|----------------|----------------|------------------|-----------|------------------------|------|
| خراسان شمالی | اسفراین | رویین | * | وصال رویان | ۳ | پایکوهی | خشک | ۳۱ | |
| | | | | محبت | | | | ۲۸,۴ | |
| | | | | رویین دژ | | | | ۳۰,۵ | |
| | خراسان شمالی | مانه و سلمقان | درکش | * | چشمه چکاب | ۱ | دشتی | خشک | ۶۷,۳ |
| | | | | | بهبختی | | | | ۲۸,۸ |
| | | بجنورد | فیروزه | * | دلان فیروزه | ۱ | پایکوهی | نیمه‌خشک | ۱۹,۲ |
| | | | | | عباس بابا | | | | ۶۳ |
| | جمع کل روستاها | ۵ | ۳ | جمع کل | ۷ | - | - | - | |
| خراسان رضوی | گناباد | ریاب | * | خواجه ابومنصور | ۴ | پایکوهی | خشک | ۹,۸ | |
| | | | | خالو عیسی | | | | ۶,۹ | |
| | | | | قوامیه | | | | ۹,۱ | |
| | | | | ریو | | | | ۹ | |
| | بینالود | کنگ | * | کنگ کهن ۱ | ۲ | کوهستانی | نیمه‌خشک | ۲۷ | |
| | | | | کنگ کهن ۲ | | | | ۲۷,۲ | |
| | نیشابور | قوژد | * | بام بوژان | ۱ | کوهستانی | نیمه‌خشک | ۱۵ | |
| | | | | رمضان بیک | | | | ۱۵ | |
| | کوهسرخ | نامق | کریز | * | اولنگ | ۲ | کوهستانی | خشک | ۶۰ |
| | | | | | بی‌بی لعبا | | | | ۵۵,۹ |
| | باخرز | باخرز | ارزنه | * | بابا اکبر | ۱ | پایکوهی | خشک | ۱۴,۲ |
| داور زن | مزینان | | * | نرگس | ۱ | دشتی | خشک | ۱۹,۴ | |
| سبزوار | زعفرانیه | | * | زعفرانیه | ۱ | دشتی | خشک | ۵۳,۸ | |
| بجستان | مزار | | | آصف | ۱ | پایکوهی | خشک | ۲۰,۲ | |

| | | | | | | | | |
|------|----------|----------|----|------------------------------------|------------------------------------|------------|-------------------------|----|
| ۲۰ | | | | بی بی بانو | | | ۲۳ | |
| ۱۸ | خشک | پایکوهی | ۳ | سرکمر | کبودان | بردسکن | ۲۴ | |
| ۱۸ | | | | سینی | | | ۲۵ | |
| ۱۳,۸ | نیمه خشک | کوهستانی | ۱ | همایون شهر | صنوبر | | ۲۶ | |
| ۲ | نیمه خشک | پایکوهی | ۱ | سناگل | بیسقفیزن | ترت حیدریه | ۲۷ | |
| ۴۸ | نیمه خشک | کوهستانی | ۱ | خوش نشین | رود معجن | | | |
| ۵ | خشک | دشتی | ۱ | خاتون | خرگرد | خواف | ۲۸ | |
| ۱۵۰ | نیمه خشک | دشتی | ۱ | روستای رباط | رباط | کلات | ۲۹ | |
| - | - | - | ۲۲ | جمع کل | ۴ | ۱۶ | جمع کل روستاها | |
| ۲۲ | خشک | کوهستانی | ۲ | خانه پدری | | خراشاد | بیرجند | ۳۰ |
| ۲۵ | | | | سرای مهر | | | ۳۱ | |
| ۴۳,۹ | خشک | دشتی | ۳ | ساباط | | اصفهک | طیس | ۳۲ |
| ۴۵ | | | | سرای حاجی پدر | | | ۳۳ | |
| ۴۰ | | | | پی باغ | | | ۳۴ | |
| ۴۰ | فراخشک | پایکوهی | ۱ | عمارت خورشید خور | * | خور | خوسف | ۳۵ |
| ۳۱ | نیمه خشک | کوهستانی | ۱ | سلطان بانوی کریمو | * | کریمو | سرایان | ۳۶ |
| ۳۷ | خشک | پایکوهی | ۲ | سرای حاجی احمد | * | افین | زیرکوه | ۳۷ |
| ۳۷,۴ | | | | زرشکده افین | | | ۳۸ | |
| - | - | - | ۹ | جمع کل | ۳ | ۵ | جمع کل | |
| | | | ۳۸ | جمع کل اقامتگاه‌های جامعه آماری | جمع کل روستاهای هدف گردشگری: ۱۰ | ۲۶ | جمع کل روستاها نمونه | |

خراسان
جنوبی

مأخذ: نگارنده، ۱۴۰۰



شکل ۴: موقعیت روستاهای نمونه در تقسیمات سیاسی

تهیه و ترسیم: نگارندگان، ۱۴۰۰

دفاتر یا پایگاه توسعه محلی و تسهیل‌گری، خانه‌های دوم، چای‌خانه، مهمان‌پذیر/ هتل‌های سنتی، مراکز حمل‌ونقل درون‌روستایی است. در این سطح از تحلیل در برخی موارد که تعداد افراد جامعه آماری محدود بوده از روش تمام‌شماری استفاده شده است و در مورد سایر ذی‌نفعان نیز ۸۰ درصد جامعه آماری مورد پرسش و نمونه‌گیری قرار گرفته‌اند؛ برای مثال تعداد خانه‌های دوم در خراسان شمالی ۴۵ مورد بوده و ۳۶ خانه دوم پاسخ دادند، در خصوص موارد این‌چنینی به دلیل طولانی‌بودن حجم مطالب، از آوردن جدول ذی‌نفعان به تفکیک استان‌ها خودداری شده است).

گردشگران نیز شامل گردشگران داخلی و خارجی است. تعداد گردشگران به تفکیک خراسان شمالی، رضوی و جنوبی، ۱۵۰، ۱۶۱ و ۱۹۰ نفر بودند که برای تعیین حجم نمونه از روش نمونه‌گیری طبقه‌ای استفاده شده است و برای برآورد حجم نمونه نیز از فرمول کوکران در سطح خطای ۰,۰۵، ۲۴۷ نفر به‌عنوان نمونه انتخاب شدند که به روش تصادفی ساده (نمونه‌گیری احتمالی) مورد مطالعه قرار گرفتند (جدول ۶).

واحد تحلیل در این پژوهش روستاهای دارای اقامتگاه بوم‌گردی هستند و سطح تحلیل پژوهش شامل سه گروه خبرگان (علمی-اجرایی)، ذی‌نفعان (حلقه‌های زنجیره ارزش اقامتگاه‌های بوم‌گردی) و گردشگران هستند. ملاک خبرگی برای گروه‌های مختلف، در نظر گرفتن سابقه فعالیت علمی-اجرایی، تخصص، ارتباط مستقیم با اقامتگاه‌های بوم‌گردی و گردشگران است.

خبرگان شامل (کارشناسان خبره در استانداری، میراث فرهنگی و گردشگری، سازمان مدیریت و برنامه‌ریزی، بنیاد مسکن، اعضای هیئت علمی در رشته‌های گردشگری، برنامه‌ریزی روستایی-شهری، دانشجویان دوره دکتری گردشگری، برنامه‌ریزی روستایی و...) است. در این سطح، به دلیل تعداد محدود افراد، جامعه نمونه برابر با جامعه آماری است. ذی‌نفعان (حلقه‌های زنجیره ارزش بوم‌گردی): شامل مدیران اقامتگاه‌های بوم‌گردی روستایی، شرکت‌های هواپیمایی یا آژانس مسافرتی-جهانگردی، رستوران سنتی و مجتمع پذیرایی بین‌راهی، صنعت‌گران روستایی، تعاونی روستایی، سفره‌خانه‌ها، راهنمایان تور، کارآفرینان و مشاوران، استارت‌آپ،

جدول ۶: تعداد نمونه در سطوح ۳ گانه در منطقه ۹ آمایش

| منطقه | استان‌ها | | | وضعیت کلی استان‌ها |
|-------|--------------|-------------|--------------|------------------------|
| | خراسان جنوبی | خراسان رضوی | خراسان شمالی | |
| مجموع | ۲۰ | ۲۷ | ۲۷ | خبرگان (علمی-اجرایی) |
| ۷۴ | ۹۹ | ۲۷۹ | ۱۱۰ | ذی‌نفعان |
| ۴۸۸ | ۳۴ | ۱۶۱ | ۵۴ | گردشگران داخلی و خارجی |
| ۲۴۹ | | | | |

ماخذ: یافته‌های پژوهش، ۱۴۰۰

جهانی طی بازه زمانی ۲۰۰۲-۲۰۲۱ مشخص شد، پس از آن ابعاد نهایی تبیین‌کننده برنامه‌ریزی فضایی حکمروایی براساس مطالعات پیشین صورت گرفته، نهایی شد (جدول ۷) و برای تبیین ابعاد زنجیره ارزش نیز از زنجیره ارزش پورتر استفاده شد که

در فرایند نخست در جهت دستیابی به شاخص‌ها، ابتدا وجه اشتراک ابعاد تبیین‌کننده برنامه‌ریزی فضایی و حکمروایی براساس ادبیات جهانی شناسایی شد و پس از استخراج ابعاد مشترک برنامه‌ریزی فضایی و حکمروایی، فراوانی ابعاد نیز براساس ادبیات

براساس مطالعات نظری به ابعاد ساختاری چون حلقه‌های زنجیره، بازارهای پشتیبان، محیط توانمندساز، ارتباط عمودی و افقی (خوشه و شبکه‌ها) و بازار نهایی اشاره شده بود.

در فرایند نخست درجهت دستیابی به شاخص‌ها، ابتدا وجه اشتراک ابعاد تبیین‌کننده برنامه‌ریزی فضایی و حکمروایی براساس ادبیات جهانی شناسایی شد و پس از استخراج ابعاد مشترک برنامه‌ریزی فضایی و حکمروایی، فراوانی ابعاد نیز براساس ادبیات

جهانی طی بازه زمانی ۲۰۰۲-۲۰۲۱ مشخص شد، پس از آن ابعاد نهایی تبیین‌کننده برنامه‌ریزی فضایی حکمروایی براساس مطالعات پیشین صورت‌گرفته، نهایی شد (جدول ۸) و برای تبیین ابعاد زنجیره ارزش نیز، از زنجیره ارزش پورتر استفاده شد که براساس مطالعات نظری به ابعاد ساختاری چون حلقه‌های زنجیره، بازارهای پشتیبان، محیط توانمندساز، ارتباط عمودی و افقی (خوشه و شبکه‌ها) و بازار نهایی اشاره شده بود.

جدول ۷: شاخص‌های نهایی تبیین‌کننده برنامه‌ریزی فضایی حکمروایی زنجیره ارزش اقامتگاه‌های بوم‌گردی

براساس مطالعات داخلی و خارجی

| ابعاد زنجیره ارزش | ابعاد برنامه‌ریزی فضایی حکمروایی | اولویت‌بندی براساس مطالعات داخلی و خارجی |
|---|---|---|
| حلقه‌های زنجیره، بازارهای پشتیبان، محیط توانمندساز، ارتباطات عمودی-افقی (خوشه‌ها و شبکه‌ها) و بازار نهایی | پاسخگویی، شفافیت، امنیت، مسئولیت‌پذیری، مشارکت، بینش راهبردی، هماهنگی، عدالت، یکپارچگی، اجماع، فراگیری، بهره‌وری | هماهنگی، مشارکت‌مندی، یکپارچگی حلقه‌های زنجیره، مشارکت‌مندی محیط توانمندساز و بازار نهایی (Tsuji et al., 2007) |
| | شاخص‌های برنامه‌ریزی فضایی حکمروایی زنجیره ارزش | (Martinez-)، (Stipanovic and Rudan, 2016) (Perez, 2019) (Fillis and Telford, 2020) (van der Zee et al., 2021) (Vysochan et al., 2021) |
| | پاسخگویی، شفافیت، امنیت، مسئولیت‌پذیری، مشارکت، بینش راهبردی، هماهنگی، عدالت، یکپارچگی، اجماع، فراگیری، بهره‌وری در حلقه‌های زنجیره، بازارهای پشتیبان، محیط توانمندساز، ارتباطات عمودی-افقی (خوشه‌ها و شبکه‌ها) و بازار نهایی | (Hawkins and Kalnan, 2009) (2017) (Casais et al., 2020) (Barcena et al., 2020) (Derlukiewicz et al., 2020) و.... |

جدول ۸: توضیحات شاخص‌های برنامه‌ریزی فضایی حکمروایی

| شاخص | توضیحات |
|--------------------------------|--|
| مشارکت‌مندی | به تبدیل شدن پیوندهای یک‌سویه به چندسویه و لحاظ کردن نظرات همه افراد در تصمیم‌گیری (امینیان و سیدنقوی، ۱۳۹۷: ۷۵)؛ بنابراین دخالت جوامع محلی در تصمیم‌گیری و تصمیم‌سازی و نقش تأثیرگذار آن‌ها در سرنوشت‌شان، این قدرت به‌ویژه در چارچوب اهداف راهبردی توسعه پایدار گردشگری روستایی مورد نظر است (افتخاری و همکاران، ۱۳۹۱: ۵)؛ از این رو، همکاری و امکان مشارکت در اقدامات یکدیگر با فرض مسئولیت در فضای مدیریتی مشارکت‌مندی گفته می‌شود (Gispert and Clave, 2020) |
| اجماع‌گرایی و فراگیری | تعدیل و ایجاد توافق میان منافع ذی‌نفعان با یکدیگر (امینیان و سیدنقوی، ۱۳۹۷: ۷۵). میانجی‌گری میان علایق گوناگون ذی‌نفعان در راستای رسیدن به توافق گسترده‌ای درباره هدف یا وجود هم‌رأیی و استفاده از مکانیسم‌های نهادی، فراگیربودن برنامه‌ها و منافع بخش‌های مختلف گردشگری (Pulido-Fernandez and Pulido-Fernandez, 2017) |
| بینش راهبردی یا نگرش استراتژیک | فرارفتن از مسائل روزمره زندگی و پرهیز از غرق‌شدن در آن‌ها، مستلزم وجود بینشی گسترده نسبت به آینده یا داشتن بینش راهبردی در زمینه توسعه روستایی است (سمیعی، ۱۳۹۶: ۲۷؛ شریف‌زادگان و همکاران، ۱۳۹۵: ۳۲) |
| پاسخگویی | در تعریف پاسخگویی رویکردهای سیاسی، حقوقی، اطلاع‌رسانی و مدیریتی وجود دارد. هدف تحقق اهداف، افزایش پاسخگویی به مشتریان و توجه به هزینه‌ها و منابع محدود به مؤثرترین شکل است (حاجی‌علی‌زاده و همکاران، ۱۳۹۵: ۱۴۴) |
| کارایی و اثربخشی | اثربخشی دلالت بر انجام وظایف اثربخش دارد و در مباحث حکمروایی، استفاده صحیح و آشکار از همه منابع انسانی و اقتصادی، مهارت‌ها و... کارایی سیستم را بالا برده و از رفتار ناسالم افراد جلوگیری می‌شود. کارایی مربوط به اجرای درست کارها در سازمان‌هاست (Beaumont & Dredge, 2010)؛ از این رو، کارایی زنجیره ارزش اشاره به استاندارد عملکرد ذی‌نفعان از لحاظ مزیت مربوط به هزینه است. در حالی که اثربخشی، اولویت پاسخ‌های مصرف‌کننده را بر عملکرد ذی‌نفعان یا تنظیم اهداف به‌درستی برای رسیدن به هدف کلی اندازه‌گیری می‌کند (Addink, 2019). |
| مسئولیت‌پذیری | تعهد هر فرد در خصوص ایفای نقش‌هایی است که جامعه بر دوش او گذاشته است (امینیان و سیدنقوی، ۱۳۹۷: ۷۵). مسئول بودن در قبال شهروندان. |
| شفافیت | دسترسی آزاد در تصمیمات به اطلاعات معتبر و هدف آن، روشن کردن اجزای گوناگون فعالیت‌های سازمانی است (امینیان و سیدنقوی، ۱۳۹۷: ۷۵). |
| عدالت | ایجاد تساوی در دسترسی همه احاد جامعه به فرصت‌ها. به عبارت دیگر، عدالت در توزیع برابر و تساوی امکانات عادلانه، مقابله با پارتی‌بازی و حق و ناحق کردن، انجام‌دادن طرح‌ها در زمان معین، توجه به منافع جمعی و... گویه‌هایی از شاخص عدالت‌محوری هستند (امینیان و سیدنقوی، ۱۳۹۷: ۷۵) و (Qian and et., 2016) |
| یکپارچگی | اتخاذ یک رویکرد کل‌نگرانه و طراحی سازوکارهایی در جهت پیگیری تحقق منافع ذی‌نفعان، بسیاری از نهادها ارزش‌های یکپارچگی را در اظهارات مأموریت، قوانین یا دستورالعمل‌ها و... ابراز کرده‌اند. از منظر محققان یکپارچگی به‌عنوان کلیت، تناسب، به‌عنوان یک بازتاب و عمل اخلاقی آگاهانه، ارزش‌ها و... مطرح شده است (Watabaji and et al. 2016, Jeong, 2020)؛ بنابراین یکپارچگی عمودی و افقی، یک ادغام اقتصادی، مالی و سازمانی از نهادهای کسب‌وکار سابق مستقل در مراحل مختلف فرایند تولید، توزیع و بازاریابی محصولات به‌منظور جلوگیری از موازی‌کاری، ناهماهنگی و اتلاف منابع است (Navruz-zoda, 2020) |
| امنیت | امنیت مفهوم چندبعدی است و شامل اطمینان از عدم تعرض به جان، مال و سایر حقوق انسان در ابعاد مختلف زندگی و داشتن آزادی بیان نظرات است (Biswas et al., 2019) |
| هماهنگی | هماهنگی عمودی و افقی به تعاملات عمودی و افقی بازیگران و سیاست‌ها با تکیه بر اصول تکمیل‌کنندگی و تناسب اشاره دارد که آن‌ها دارای انتظارات و منافع مختلف هستند (Koopmans et al., 2018) (Yuzbaşıoğlu et al., 2021) |

پس از این مراحل، شاخص‌های نهایی تبیین‌کننده برنامه‌ریزی فضایی حکمروایی زنجیره ارزش اقامتگاه‌های بوم‌گردی مشخص شدند. در گام دیگر از میان شاخص‌های نهایی تبیین‌کننده، شاخص‌های مطرح در زمینه اصول، چارچوب و فرایند، مدیریت الگو و پایش مطابق با ادبیات جهانی-داخلی و نیز رهیافت‌های مرتبط برنامه‌ریزی فضایی، حکمروایی، زنجیره ارزش و مدیریت مقصد شناسایی و مشخص شدند و همچنین

درجهت بومی‌کردن و عملیاتی‌کردن آن‌ها در نواحی روستایی مورد مطالعه، با استفاده از تکنیک دلفی، شاخص‌های مربوط مطابق با جدول ۹ در قالب طیف لیکرت (کم، متوسط، زیاد) در اختیار ۳۰ نفر از صاحب‌نظران امر توسعه روستایی شامل استادان دانشگاه فردوسی مشهد، بیرجند، بجنورد و... درجهت اعتبارسنجی الگو قرار گرفت.

جدول ۹: گزاره‌های الگوی مطلوب برنامه‌ریزی فضایی بوم‌گردی

| گزاره‌های الگوی مطلوب | گزاره‌های برنامه‌ریزی فضایی حکمروایی زنجیره ارزش |
|-----------------------|--|
| اصول | مشارکت، پاسخ‌گویی، عدالت، بینش راهبردی، فراگیری، امنیت در حلقه‌های زنجیره، بازارهای پشتیبان، محیط توانمندساز، ارتباطات عمودی-افقی (خوشه‌ها و شبکه‌ها) و بازار نهایی |
| چارچوب | یکپارچگی، هماهنگی، مسئولیت‌پذیری، اجماع، شفافیت حلقه‌های زنجیره، بازارهای پشتیبان، محیط توانمندساز، ارتباطات عمودی-افقی و بازار نهایی |
| فرایند | توجه به کاربرد اندام‌وار و سیستماتیک سیاست‌ها، اقدامات حلقه‌های زنجیره، بازارهای پشتیبان، محیط توانمندساز، ارتباطات عمودی-افقی و بازار نهایی |
| مدیریت | میزان توجه به راهبرد، بعد زمانی و ملاحظات مکانی-فضایی برای اجرای سیاست‌ها، فعالیت‌ها و برنامه‌ها حلقه‌های زنجیره، بازارهای پشتیبان، محیط توانمندساز، ارتباطات عمودی-افقی و بازار نهایی |
| | میزان مشاوره با گروه‌های ذی‌نفع برای اجرای سیاست‌ها، فعالیت‌ها و برنامه‌ها حلقه‌های زنجیره، بازارهای پشتیبان، محیط توانمندساز، ارتباطات عمودی-افقی و بازار نهایی |
| پایش | کارایی و اثربخشی حلقه‌های زنجیره، بازارهای پشتیبان، محیط توانمندساز، ارتباطات عمودی-افقی و بازار نهایی |

ماخذ: یافته‌های پژوهش، ۱۴۰۰

برای تجزیه و تحلیل آماری پرسشنامه‌های خبرگان، ذی‌نفعان و گردشگران در تعیین این موضوع که آیا برنامه‌ریزی فضایی حکمروایی زنجیره ارزش به‌عنوان الگوی مطلوب اقامتگاه‌های بوم‌گردی در منطقه مورد مطالعه است از آزمون تحلیل واریانس یک‌طرفه (فیشر) استفاده شد و همچنین درجهت تعیین سطح مطلوبیت الگو اقامتگاه‌های بوم‌گردی از آزمون T تک‌نمونه‌ای استفاده شد. در پایان از آزمون همبستگی پیرسون درجهت تعیین ارتباط بین اجزای تشکیل‌دهنده الگو و آزمون حاصل‌ضرب تحلیل چندمعیاره درجهت رتبه‌بندی روستاهای مورد مطالعه استفاده شد.

یافته‌ها

- یافته‌های توصیفی

بررسی ویژگی سنی در گروه خبرگان نشان می‌دهد عمده خبرگان در استان خراسان شمالی در گروه سنی ۴۰-۴۹ سال با فراوانی ۱۳ نفر (۴۸ درصد)، در خراسان رضوی نیز در گروه سنی ۴۹-۵۰ سال با فراوانی ۹ نفر (۳۳,۳ درصد) و در خراسان جنوبی در گروه سنی ۳۰-۳۹ سال با فراوانی ۱۱ نفر (۵۵ درصد) قرار دارند. در گروه ذی‌نفعان، عمده ذی‌نفعان در استان خراسان شمالی در گروه سنی ۳۰-۳۹ سال با فراوانی ۴۸ نفر (۴۳,۶ درصد)، در خراسان رضوی نیز در گروه سنی ۴۰-۴۹ سال با فراوانی ۹۴ نفر

۵,۹۷۶ با سطح معناداری ۰,۰۰۰ بوده (آلفا کمتر از ۰,۰۵)؛ بنابراین می‌توان گفت برنامه‌ریزی فضایی حکمروایی زنجیره ارزش، الگوی مطلوب برای اقامتگاه‌های بوم‌گردی است. به عبارت دیگر، الگوی اقامتگاه بوم‌گردی در مناطق روستایی، به‌عنوان یک کسب‌وکار کوچک گردشگری، هماهنگی بیشتری با رهیافت برنامه‌ریزی فضایی حکمروایی زنجیره ارزش دارد؛ از این رو مؤلفه‌های برنامه‌ریزی فضایی حکمروایی زنجیره ارزش شامل اصولی چون مشارکت، عدالت، پاسخگویی، امنیت و... در زنجیره ارزش گردشگری در چارچوب یکپارچگی، مسئولیت‌پذیری، هماهنگی، اجماع و شفافیت با توجه به راهبرد، بعد زمانی و ملاحظات مکانی-فضایی برای اجرای سیاست‌ها، فعالیت‌ها و برنامه‌ها و میزان مشاوره و همکاری با گروه‌های ذی‌نفع در فرایند زنجیره ارزش (حلقه‌های زنجیره، بازارهای پشتیبان، محیط توانمندساز، ارتباط عمودی و افقی (خوشه و شبکه‌ها) و بازار نهایی) می‌توانند به‌خوبی الگوی مطلوب اقامتگاه بوم‌گردی را مورد سنجش قرار دهند.

(۳۳,۷ درصد) و در خراسان جنوبی در گروه سنی ۳۰-۳۹ سال با فراوانی ۴۵ نفر (۴۵,۵ درصد) قرار دارند و عمده گردشگران در استان‌های خراسان شمالی، رضوی و جنوبی به‌ترتیب در گروه سنی ۳۹-۳۰ سال با فراوانی ۳۰, ۸۱, ۲۰ نفر (۵۵,۶، ۵۰,۳ و ۵۸,۸) قرار دارند. به لحاظ جنسیت نیز در هر سه گروه خبرگان، ذی‌نفعان و گردشگران در هر سه استان بیشتر افراد پاسخگو را مردان تشکیل می‌دهند. بالاترین درصد خبرگان در هر سه استان خراسان شمالی، رضوی و جنوبی از لحاظ سطح سواد فوق‌لیسانس و در گروه ذی‌نفعان و گردشگران، دیپلم و فوق‌دیپلم هستند.

- یافته‌های استنباطی

به‌منظور تعیین این موضوع که برنامه‌ریزی فضایی حکمروایی زنجیره ارزش، الگوی مطلوب برای اقامتگاه‌های بوم‌گردی است یا خیر، از آزمون تحلیل واریانس یک‌طرفه استفاده می‌شود. همان‌طور که جدول ۱۰ نشان می‌دهد مقدار آماره F که برابر

جدول ۱۰: نتایج تحلیل واریانس وضعیت الگوی مطلوب بوم‌گردی در منطقه مورد مطالعه

| مجموع | بین‌گروهی | درون‌گروهی | کل | درجه آزادی | |
|---------|-----------|------------|--------|------------|------------|
| | | | | بین‌گروهی | درون‌گروهی |
| مجذورات | ۰,۴۸۱ | ۳۲,۵۴۸ | ۳۳,۰۲۹ | ۲ | ۸۰۸ |
| میانگین | بین‌گروهی | درون‌گروهی | F | sig | |
| مجذورات | ۰,۲۴۱ | ۰,۰۴۰ | ۵,۹۷۶ | ۰,۰۰۰ | |

مأخذ: یافته‌های پژوهش، ۱۴۰۰

بیشتر از سایر مؤلفه‌های تشکیل‌دهنده الگوی مطلوب اقامتگاه‌های بوم‌گردی است؛ به‌عبارت‌دیگر، مؤلفه‌های ارزیابی (انجام وظایف مؤثر ذی‌نفعان با استفاده صحیح از همه منابع انسانی و اقتصادی و پرهیز از رفتارهای ناصحیح افراد به هدف کاهش هزینه‌ها در زنجیره ارزش) و اصول (مشارکت‌پذیری (میزان بهره‌گیری از رویه‌های اثربخش در جهت جلب مشارکت ذی‌نفعان در فرایند تصمیم‌گیری)، فراگیری

همان‌گونه که جدول ۱۱ نشان می‌دهد، همه شاخص‌های تبیین‌کننده الگو در سطح خطای کمتر از (۰,۰۵) با سطح اطمینان بالای ۹۵ درصد معنادار بوده است و تفاوت میانگین شاخص‌ها از مطلوبیت عددی مورد آزمون با میانه نظری (۲) به شکل مثبت است که این بیانگر وضعیت مطلوب شاخص‌های تبیین‌کننده الگو در منطقه مورد مطالعه است. همچنین با توجه به میانگین، اهمیت ارزیابی و اصول

(میزان فراگیری برنامه‌ها و منافع بخش‌های مختلف گردشگری)، امنیت (میزان محرمانه‌بودن اطلاعات، برخورداری از بیمه) و... در زنجیره ارزش) از اهمیت بیشتر و وضعیت مطلوب‌تری نسبت به سایر مؤلفه‌های

تشکیل‌دهنده الگو برخوردارند. همچنین در سطح جهانی در معماری الگو برنامه‌ریزی فضایی بوم‌گردی‌ها، اصول اهمیت بیشتری نسبت به سایر مؤلفه‌های تشکیل‌دهنده الگو داشته است.

جدول ۱۱: نتایج آزمون T تک‌نمونه‌ای وضعیت الگو مطلوب اقامتگاه‌های بوم‌گردی در منطقه مورد مطالعه

| شاخص | اختلاف میانگین | میزان اختلاف در سطح اطمینان ۹۵ درصد | | سطح معنی‌داری | مقدار T | میانگین | انحراف معیار |
|----------------|----------------|-------------------------------------|----------|---------------|---------|---------|--------------|
| | | حد بالا | حد پایین | | | | |
| اصول | ۰,۸۵۷ | ۰,۸۷ | ۰,۸۴ | ۰,۰۰۰ | ۱۰۵,۷۰۱ | ۲,۸۶ | ۰,۲۳۱ |
| چارچوب | ۰,۸۴۵ | ۰,۸۶ | ۰,۸۳ | ۰,۰۰۰ | ۸۵,۸۶۹ | ۲,۸۴ | ۰,۲۸۰ |
| فرایند | ۰,۷۷۹ | ۰,۸۱ | ۰,۷۵ | ۰,۰۰۰ | ۵۲,۰۰۷ | ۲,۷۸ | ۰,۴۲۷ |
| اجرا | ۰,۸۰۹ | ۰,۸۴ | ۰,۷۸ | ۰,۰۰۰ | ۵۸,۷۲۶ | ۲,۸۱ | ۰,۳۹۳ |
| پایش و ارزیابی | ۰,۹۵۶ | ۰,۹۶ | ۰,۹۵ | ۰,۰۰۰ | ۲۵۹,۵۰۲ | ۲,۹۵ | ۰,۱۰۵ |
| الگو | ۰,۸۴۹ | ۰,۸۶ | ۰,۸۴ | ۰,۰۰۰ | ۱۱۹,۷۹۶ | - | - |

مأخذ: یافته‌های پژوهش، ۱۴۰۰

همچنین در جهت تعیین ارتباط بین اجزای الگوی مطلوب اقامتگاه‌های بوم‌گردی، از آزمون همبستگی پیرسون استفاده شده است. نتایج جدول نشان می‌دهد با توجه به مقدار sig با احتمال ۹۹ می‌توان استدلال کرد که بین همه شاخص‌های الگوی مطلوب اقامتگاه‌های بوم‌گردی، ارتباط معناداری به شکل مستقیم با شدت متفاوت وجود دارد، به طوری که بین شاخص اصول با همه شاخص‌های ذکر شده در جدول ارتباط معناداری وجود دارد؛ اما به لحاظ شدت ارتباط و درجهت همبستگی بیشترین ارتباط این شاخص با دو شاخص چارچوب و فرایند به صورت

مستقیم و با شدت قوی بوده است. به این معنا که مؤلفه‌های برنامه‌ریزی الگو (شامل اصول، چارچوب و فرایند) مکمل یکدیگر بوده‌اند. تنها بین شاخص ارزیابی با سایر شاخص‌های تشکیل‌دهنده الگو، ارتباط معنادار و مستقیمی با شدت متوسط بوده است؛ از این رو می‌توان گفت که شاخص ارزیابی (کارایی و اثربخشی) الگو ارتباط معنادار و متوسطی با اجرا و سپس برنامه‌ریزی الگو دارد؛ بنابراین می‌توان گفت کارایی چارچوب الگو به اجرای ملزومات قانونی و مقرراتی، مشاوره با گروه‌های ذی‌نفع و برنامه‌ریزی الگو، وابسته و مکمل یکدیگر هستند.

جدول ۱۲: نتایج آزمون همبستگی شاخص‌های اثرگذار در الگوی مطلوب اقامتگاه‌های بوم‌گردی

| شاخص | مقادیر | اصول | چارچوب | فرایند | اجرا | پایش و ارزیابی |
|----------------|--------|---------|---------|---------|---------|----------------|
| اصول | sig | ۰,۰۰۰ | ۰,۰۰۰ | ۰,۰۰۰ | ۰,۰۰۰ | ۰,۰۰۰ |
| | R | ۱ | ۰,۹۸۰** | ۰,۹۶۴** | ۰,۸۲۴** | ۰,۶۴۰** |
| چارچوب | sig | ۰,۰۰۰ | ۰,۰۰۰ | ۰,۰۰۰ | ۰,۰۰۰ | ۰,۰۰۰ |
| | R | ۰,۹۸۰** | ۱ | ۰,۹۴۷** | ۰,۸۴۸** | ۰,۶۳۴** |
| فرایند | sig | ۰,۰۰۰ | ۰,۰۰۰ | ۰,۰۰۰ | ۰,۰۰۰ | ۰,۰۰۰ |
| | R | ۰,۹۶۴** | ۰,۹۴۷** | ۱ | ۰,۷۹۹** | ۰,۶۰۴** |
| اجرا | sig | ۰,۰۰۰ | ۰,۰۰۰ | ۰,۰۰۰ | ۰,۰۰۰ | ۰,۰۰۰ |
| | R | ۰,۸۲۴** | ۰,۸۴۸** | ۰,۷۹۹** | ۱ | ۰,۶۰۵** |
| پایش و ارزیابی | sig | ۰,۰۰۰ | ۰,۰۰۰ | ۰,۰۰۰ | ۰,۰۰۰ | ۰,۰۰۰ |
| | R | ۰,۶۴۰** | ۰,۶۳۴** | ۰,۶۰۴** | ۰,۶۰۵** | ۱ |

مأخذ: یافته‌های پژوهش، ۱۴۰۰

- پس از تعیین این موضوع که برنامه‌ریزی فضایی حکمروایی زنجیره ارزش، الگوی مطلوب برای اقامتگاه‌های بوم‌گردی است، برای رتبه‌بندی هر یک از اجزای الگو در روستاهای مورد مطالعه نیز از تکنیک حاصل ضرب تحلیل چندمعیاره استفاده می‌شود (جدول ۱۳). مراحل مدل حاصل ضرب تحلیل چندمعیاره به شرح ذیل است:
- تشکیل ماتریس تصمیم و ماتریس اوزان که حاصل تخصیص وزن به هر یک از معیارها است.
 - استانداردسازی ماتریس تصمیم برای معیارهای سود، هزینه و نیز استانداردسازی وزن‌ها. معیارها از نوع مثبت (سود) بوده و وزن به روش آنتروپی شانون محاسبه شده است.

$$z = \frac{x_{ij}}{\min(x_{ij})} \quad \text{معیار } z = \frac{\max(x_{ij})}{x_{ij}} \quad \text{معیار هزینه } V_{ij} = \frac{x_{ij}}{\min(x_{ij})}$$

- محاسبه امتیازهای توزین شده و به دست آمدن امتیاز نتیجه گزینه‌ها با استفاده از توابع زیر:

$$RS_i = \left[\prod_{j=1}^n z_{ij}^{v_j} \right]^{1/n}$$

جدول ۱۳: تعیین وزن و سنجش وضعیت شاخص‌های تبیین‌کننده الگوی مطلوب اقامتگاه‌های بوم‌گردی در روستاهای مورد مطالعه

| رتبه | rsi | vj | امتیاز توزین | پایش | اجرا | فرایند | چارچوب | اصول | روستا |
|------|-------|-------|-----------------|-------|-------|--------|--------|-------|----------|
| ۵ | ۱,۰۷۲ | ۶,۱۳۳ | ۱,۰۵۳ | ۳,۰۰ | ۲,۹۵ | ۲,۹۵ | ۲,۹۰ | ۲,۹۳ | روبین |
| ۸ | ۱,۰۶۷ | ۵,۴۱۷ | ۱,۰۱۸ | ۲,۹۰ | ۲,۸۵ | ۲,۸۶ | ۳,۰۰ | ۳,۰۰ | درکش |
| ۷ | ۱,۰۶۹ | ۵,۶۱۷ | ۱,۰۳۵ | ۲,۹۵ | ۲,۸۶ | ۲,۸۷ | ۳,۰۰ | ۳,۰۰ | زوارم |
| ۱۷ | ۱,۰۳۰ | ۲,۱۷۴ | ۱,۰۳۵ | ۲,۹۵ | ۲,۶۳ | ۲,۶۳ | ۲,۴۰ | ۲,۷۰ | فیروزه |
| ۱۱ | ۱,۰۶۲ | ۴,۷۳۹ | ۱,۰۲۸ | ۲,۹۳ | ۲,۸۸ | ۲,۸۱ | ۲,۸۳ | ۲,۸۸ | خرق |
| ۴ | ۱,۰۷۴ | ۶,۳۲۵ | ۱,۰۴۹ | ۲,۹۹ | ۳,۰۰ | ۳,۰۰ | ۲,۸۲ | ۲,۸۹ | ریاب |
| ۶ | ۱,۰۷۱ | ۵,۹۹۰ | ۱,۰۵۳ | ۳,۰۰ | ۳,۰۰ | ۳,۰۰ | ۲,۸۳ | ۲,۸۲ | کنگ |
| ۱۳ | ۱,۰۵۴ | ۳,۹۱۴ | ۱,۰۴۶ | ۲,۹۸ | ۲,۷۶ | ۲,۷۶ | ۲,۸۹ | ۲,۸۴ | بوژان |
| ۳ | ۱,۰۷۷ | ۶,۹۴۹ | ۱,۰۲۵ | ۲,۹۲ | ۳,۰۰ | ۳,۰۰ | ۲,۹۶ | ۲,۹۷ | قوژد |
| ۲ | ۱,۰۷۸ | ۷,۰۰۰ | ۱,۰۵۳ | ۳,۰۰ | ۳,۰۰ | ۳,۰۰ | ۲,۹۸ | ۲,۹۴ | نامق |
| ۹ | ۱,۰۶۴ | ۴,۹۹۲ | ۱,۰۰۰ | ۲,۸۵ | ۳,۰۰ | ۳,۰۰ | ۲,۶۲ | ۲,۷۶ | کریز |
| ۷ | ۱,۰۶۹ | ۵,۶۶۸ | ۱,۰۳۹ | ۲,۹۶ | ۳,۰۰ | ۳,۰۰ | ۲,۷۶ | ۲,۸۰ | ارزنه |
| ۱ | ۱,۰۷۹ | ۷,۲۷۵ | ۱,۰۴۹ | ۲,۹۹ | ۳,۰۰ | ۳,۰۰ | ۲,۹۸ | ۲,۹۹ | مزینان |
| ۱۰ | ۱,۰۶۳ | ۴,۸۷۹ | ۱,۰۳۹ | ۲,۹۶ | ۲,۷۸ | ۲,۸۱ | ۳,۰۰ | ۳,۰۰ | زعفرانیه |
| ۳ | ۱,۰۷۷ | ۶,۸۹۲ | ۱,۰۴۶ | ۲,۹۸ | ۲,۹۷ | ۲,۹۵ | ۳,۰۰ | ۳,۰۰ | مزار |
| ۱۲ | ۱,۰۵۷ | ۴,۱۸۵ | ۱,۰۴۲ | ۲,۹۷ | ۲,۷۴ | ۲,۷۴ | ۲,۹۸ | ۲,۹۶ | کبودان |
| ۳ | ۱,۰۷۷ | ۶,۹۱۵ | ۱,۰۴۹ | ۲,۹۹ | ۲,۹۷ | ۲,۹۵ | ۳,۰۰ | ۳,۰۰ | صنوبر |
| ۱۱ | ۱,۰۶۲ | ۴,۷۹۶ | ۱,۰۵۳ | ۳,۰۰ | ۲,۸۳ | ۲,۶۷ | ۲,۹۹ | ۲,۹۷ | بیسقفیزن |
| ۱۵ | ۱,۰۳۴ | ۲,۳۷۶ | ۱,۰۳۵ | ۲,۹۵ | ۲,۵۴ | ۲,۴۷ | ۲,۸۷ | ۲,۸۶ | رود معجن |
| ۲ | ۱,۰۷۸ | ۷,۰۲۴ | ۱,۰۵۳ | ۳,۰۰ | ۳,۰۰ | ۳,۰۰ | ۲,۹۹ | ۲,۹۴ | خرگرد |
| ۱۳ | ۱,۰۵۴ | ۳,۹۸۸ | ۱,۰۵۳ | ۳,۰۰ | ۲,۷۱ | ۲,۷۱ | ۲,۹۵ | ۲,۹۵ | رباط |
| ۱۹ | ۱,۰۱۷ | ۱,۵۳۹ | ۱,۰۱۱ | ۲,۸۸ | ۲,۴۸ | ۲,۴۸ | ۲,۶۰ | ۲,۶۲ | خراشاد |
| ۱۴ | ۱,۰۴۶ | ۳,۲۰۲ | ۱,۰۴۲ | ۲,۹۷ | ۲,۷۲ | ۲,۶۰ | ۲,۸۱ | ۲,۸۲ | اصفهدک |
| ۱۸ | ۱,۰۲۳ | ۱,۷۸۹ | ۱,۰۴۲ | ۲,۹۷ | ۲,۳۳ | ۲,۳۳ | ۲,۹۹ | ۲,۹۸ | خور |
| ۱۶ | ۱,۰۳۲ | ۲,۲۹۱ | ۱,۰۴۶ | ۲,۹۸ | ۲,۵۶ | ۲,۳۸ | ۲,۸۳ | ۲,۸۵ | کریمو |
| ۸ | ۱,۰۶۷ | ۵,۴۰۵ | ۱,۰۳۲ | ۲,۹۴ | ۳,۰۰ | ۳,۰۰ | ۲,۷۵ | ۲,۷۶ | افین |
| | | | | ۰,۰۹۱ | ۰,۳۶۴ | ۰,۲۲۷ | ۰,۰۹۱ | ۰,۲۲۷ | وزن |

مأخذ: یافته‌های پژوهش، ۱۴۰۰

و روستای بوژان نیز وضعیت نامطلوبی نسبت به سایر روستاها دارد. روستاهای ذکرشده با توجه به اجرای طرح‌های گردشگری، جمعیت‌پذیری بالا و فاصله اندک با شهر بیشتر مورد توجه قرار گرفته‌اند.

با توجه به جدول مذکور روستاهای مزینان، نامق و خرگرد در رتبه‌های اول و دوم و روستای خراشاد در رتبه نوزدهم قرار گرفته‌اند. به این معنی که دو روستای اول از لحاظ الگوی مطلوب اقامتگاه‌های بوم‌گردی در منطقه در وضعیت مطلوب‌تری قرار دارند

نتیجه

خدمات گردشگری اقامتگاه توسط تعدادی از بازیگران در طول زنجیره ارزش ارائه می‌شود؛ بنابراین موفقیت بازیگران انفرادی و همچنین کل زنجیره ارزش گردشگری به حکمروایی خوب (هماهنگی، یکپارچگی کارآمد، مشارکت، بینش راهبردی و... در حلقه‌های زنجیره، بازارهای پشتیبان، محیط توانمندساز، خوشه و شبکه‌ها، بازار نهایی) بستگی دارد. تحقق مؤلفه‌های ذکر شده سبب پایداری مقاصد گردشگری از جمله اقامتگاه می‌شود.

از این رو، در طراحی الگوی مطلوب اقامتگاه‌های بوم‌گردی، برنامه‌ریزی فضایی حکمروایی زنجیره ارزش یک ضرورت اجتناب‌ناپذیر است. در این ارتباط سازمان‌هایی چون بانک جهانی (۲۰۲۱)، صندوق بین‌المللی پول، شورای جهانی سفر و گردشگری (۲۰۱۸)، مرکز تجارت جهانی (۲۰۰۲) بر مواردی چون یکپارچگی دانش، سرمایه و نیروی کار در زنجیره ارزش و مشارکت ذی‌نفعان در توسعه زیرساخت‌ها، بهبود کیفیت خدمات و تنوع‌بخشی به محصولات در طرح‌های مختلف انجام‌شده در کشورهای مختلف چون برزیل، کلمبیا، موزامبیک و... در راستای کاهش فقر اشاره کرده‌اند. در همین راستا، در ایران، برای نمونه در طرح‌های توسعه محلی تا حدودی به شاخص‌ها و مصادیق مربوط به مشارکت و نیز الزامات قانونی و نهادی در جهت ایجاد یکپارچگی و هماهنگی در زمینه فعالیت‌ها و اقدامات اقامتگاه‌های گردشگری نیز توجه شده است.

نتایج تحلیل واریانس نیز نشان داد، با توجه به مقدار آماره F که برابر با ۵,۹۷۶ با سطح معناداری ۰,۰۰۰ بوده (آلفا کمتر از ۰,۰۵)؛ بنابراین می‌توان گفت برنامه‌ریزی فضایی حکمروایی زنجیره ارزش،

الگوی مطلوب برای اقامتگاه‌های بوم‌گردی است. به عبارت دیگر، الگوی اقامتگاه بوم‌گردی در مناطق روستایی، به‌عنوان یک کسب‌وکار کوچک گردشگری، هماهنگی بیشتری با رهیافت برنامه‌ریزی فضایی حکمروایی زنجیره ارزش دارد. نتایج حاصل این قسمت از آزمون با نتایج مطالعات خارجی-داخلی شامل پالیدو فرناندز و پالیدو فرناندز^۱ (۲۰۱۹)، بیچلر^۲ (۲۰۱۹)، یامر^۳ (۲۰۱۷)، خاکی و همکاران (۱۴۰۰) سادین (۱۳۹۹)، درویشی (۱۳۹۸)، امینیان و سید نقوی، (۱۳۹۷)، آملی (۱۳۹۰)، خلیفه (۱۳۹۵) و... همسویی دارد. نتایج آزمون همبستگی پیرسون نیز در این مورد نشان داد که بین همه شاخص‌های الگوی مطلوب اقامتگاه‌های بوم‌گردی، ارتباط معناداری به شکل مستقیم با شدت متفاوت وجود دارد؛ بنابراین می‌توان گفت مؤلفه‌های تشکیل‌دهنده الگو مطلوب (برنامه‌ریزی، مدیریت و پایش) مکمل یکدیگر هستند. نتایج این قسمت از پژوهش با مطالعه خلیفه (۱۳۹۵) همسو است. نتایج حاصل از آزمون T تک‌نمونه‌ای نیز نشان داد سطح مطلوبیت هریک از اجزای الگو متوسط به بالاست. همچنین با توجه به میانگین، اهمیت ارزیابی و اصول بیشتر از سایر مؤلفه‌های تشکیل‌دهنده الگوی مطلوب اقامتگاه‌های بوم‌گردی است. بیشترین میزان اهمیت الگو نیز با توجه به نتایج مدل حاصل ضرب تحلیل چندمعیاره، مربوط به روستاهای افین خرگرد و رباط است. با توجه به آنچه آمد، توصیه می‌شود تا حمایت مالی از طریق تسهیلات و اطلاعاتی از طریق آموزش به ذی‌نفعان، ارائه مشاوره‌های مالی و اقتصادی در جهت افزایش آگاهی ذی‌نفعان، مسئولیت‌پذیری و پاسخگو بودن و شفاف‌بودن مدیران در برابر وظایف و عملکردهای خود در برابر مردم و گردشگران فراهم شود.

منابع

ابراهیمی، آرام (۱۳۹۶). آمایش سرزمین در نظام برنامه‌ریزی و مدیریت کشور، چاپ اول. تهران: ناشر تخصصی معماری و شهرسازی.

<https://www.gisoom.com/book/11320478>

افتخاری، عبدالرضا رکن‌الدین؛ سیدعلی بدری (۱۳۹۱). بنیان‌های نظریه‌های الگوی توسعه‌ای روستای نمونه، چاپ اول. تهران: استانداری گیلان.

<https://taaghche.com/book/122205>

افتخاری، عبدالرضا رکن‌الدین؛ مهدی پورطاهری؛ نفیسه فضلی (۱۳۹۳). تحلیل عوامل مؤثر در توسعه کارآفرینی گردشگری روستایی، مجله برنامه‌ریزی و توسعه گردشگری. سال ۳. شماره ۸. ۱۰۷-۸۷.

https://tourismpd.journals.umz.ac.ir/article_664.html

افتخاری، عبدالرضا رکن‌الدین؛ ابراهیم خلیفه؛ مهدی پورطاهری؛ عبدالرضا رحمانی فضلی (۱۳۹۵). تحلیل الگوی مدیریت برنامه‌ریزی فضایی مناطق روستایی در ایران مورد مطالعه: طرح‌های هادی مناطق روستایی استان تهران، مجله برنامه‌ریزی و آمایش فضا. دوره ۲۰. شماره ۳. ۱۰۴-۶۱.

<http://hsm.sp.modares.ac.ir/article-21-7320-fa.html>

افتخاری، عبدالرضا رکن‌الدین؛ جلال عظیمی‌آملی؛ مهدی پورطاهری؛ زهرا احمدی‌پور (۱۳۹۱). ارائه الگوی مناسب حکمروایی خوب روستایی در ایران، فصلنامه بین‌المللی ژئوپلیتیک. دوره ۸. شماره ۲۶. ۲۸-۱.

[20.1001.1.17354331.1391.8.26.1.9](https://doi.org/10.17354331.1391.8.26.1.9)

امینیان، ناصر؛ میرعلی سید نقوی (۱۳۹۷). ارائه الگوی حکمروایی مطلوب گردشگری در ایران، فصلنامه مطالعات مدیریت گردشگری. سال ۱۳. شماره ۲. ۱۰۲-۶۷.

<https://doi.org/10.22054/tms.2018.9018>

آستا، یعقوب (۱۳۹۵). تحلیل الگوی توسعه فضایی مناطق نمونه گردشگری با رویکرد آمایش سرزمین؛ مطالعه موردی: ناحیه ارومیه سلماس، پایان‌نامه کارشناسی ارشد. دانشکده علوم انسانی تربیت مدرس. استاد راهنما: زهرا احمدی‌پور. ۱۷۶-۱.

<https://parseh.modares.ac.ir/thesis/1117540>

بروج، اشکان (۱۳۹۱). مطالعه تطبیقی اقامتگاه‌های بوم‌گردی مناطق بیابانی از منظر توسعه پایدار گردشگری، پایان‌نامه کارشناسی ارشد مدیریت جهانگردی. دانشکده مدیریت و حسابداری علامه طباطبائی. ۲۵۰-۱.

<https://ganj.irandoc.ac.ir/#/search?keywords=%D8%A7%D8%B4%DA%A9%D8%A7%D9%86%20%D8%A8%D8%B1%D9%88%D8%AC&basicscope=1>

پورازبری، مصطفی ابراهیم؛ محمود مرادی؛ محسن مؤمنه (۱۳۹۶). نقش فشار مشتری و نوآر بودن بر فعالیت‌های مدیریت زنجیره تأمین پایدار و مزیت رقابتی پایدار، فصلنامه مطالعات مدیریت صنعتی. سال ۱۵. شماره ۴۷. ۱۵۱-۱۲۰.

[10.22054/JIMS.2017.8119](https://doi.org/10.22054/JIMS.2017.8119)

تقوایی، مسعود؛ حمیدرضا وارثی؛ بنت‌الهدی یزدانبخش (۱۳۹۲). مکان‌یابی و بررسی نقش متل در توسعه گردشگری (مطالعه موردی: محور اصفهان- شیراز)، مجله پژوهش و برنامه‌ریزی شهری. سال ۴. شماره ۱۵. ۳۶-۱۷.

[20.1001.1.22285229.1392.4.15.2.0](https://doi.org/10.1001.1.22285229.1392.4.15.2.0)

حاجی‌علی‌زاده، جواد؛ چمران موسوی؛ عطاله زرافشان (۱۳۹۵). تحلیلی بر همبستگی بین الگوی حکمروایی شایسته شهری و میزان مشارکت شهروندی (مطالعه موردی: شهر شیراز)، فصلنامه فضای جغرافیایی. سال ۱۶. شماره ۵۴. ۲۶۰-۲۳۷.

<http://geographical-space.iau-ahar.ac.ir/article-1-2545-fa.html>

حافظنیا، محمدرضا (۱۳۸۹). مقدمه‌ای بر روش تحقیق در علوم انسانی، چاپ اول. تهران سمت.

<https://samt.ac.ir/fa/book>

- حجاریان، احمد (۱۴۰۱). مسئولیت‌پذیری حکمروایی خوب بر پایداری اجتماعی خانوارهای روستایی (مطالعه موردی: مناطق روستایی شهرستان کاشان، فصلنامه جغرافیا و پایداری محیط. دوره ۱۲. شماره ۱. ۵۵-۴۱.
- [10.22126/GES.2022.7385.2490](https://doi.org/10.22126/GES.2022.7385.2490)
- حیدری ساربان، وکیل؛ علی ارشدی؛ شراره صائب (۱۳۹۶). ارزیابی اثرات حکمروایی بر توسعه گردشگری روستایی، مطالعه موردی: شهرستان نیر، فصلنامه فضای گردشگری. سال ۷. شماره ۲۵. ۵۰-۳۳.
- https://gjts.malayer.iau.ir/article_538969.html
- خاکی، علیرضا منصور؛ عبدالرضا رکن‌الدین افتخاری؛ سعید هاشمی؛ مهدی پورطاهری (۱۴۰۰). ارائه الگوی مدیریت اکوتوریسم شهری کوهستانی از دیدگاه گردشگران (مورد مطالعه: شهرستان مریوان)، فصلنامه برنامه‌ریزی و توسعه گردشگری. شماره ۳۹. دوره ۱۰. ۴۹-۳۱.
- [20.1001.1.2322309.1400.10.39.2.8](https://doi.org/10.1001.1.2322309.1400.10.39.2.8)
- خلیفه، ابراهیم (۱۳۹۵). ارائه الگوی مدیریت برنامه‌ریزی فضایی مناطق روستایی، محدوده مورد مطالعه: استان تهران، رساله دکتری. دانشکده علوم انسانی دانشگاه تربیت مدرس. استاد راهنما: عبدالرضا رکن‌الدین افتخاری. ۴۰۵-۱.
- <https://ganj.irandoc.ac.ir/#/articles/c08047a6fd736185095d85476ed9e52e>
- درویشی، هدایت‌الله (۱۳۹۸). ارائه الگوی سیاست‌گذاری آمایشی در مناطق روستایی (منطقه سه آمایش). رساله دکتری جغرافیا و برنامه‌ریزی روستایی، دانشگاه شهید بهشتی. استاد راهنما: بیژن رحمانی و عبدالرضا رکن‌الدین افتخاری. ۳۵۸-۱.
- <https://ganj.irandoc.ac.ir/#/articles/5ffa864fb5880cf1052d96cc9562c705>
- ربانی، راضیه؛ زاهد شفیع؛ علی اکبر عنابستانی (۱۳۹۸). بررسی عوامل مؤثر بر انتخاب گردشگران در ارتباط با اقامتگاه‌های بوم‌گردی به‌عنوان محصول گردشگری کم‌شتاب (موردپژوهی: اقامتگاه‌های بوم‌گردی استان اصفهان)، چهارمین کنفرانس ملی در مدیریت. حسابداری و اقتصاد. تهران. دانشگاه شهید بهشتی. ۱۸-۱.
- <https://civilica.com/doc/915325/>
- سادین. حسین (۱۳۹۹). طراحی الگوی برنامه‌ریزی برندسازی کسب‌وکارهای روستایی (مورد مطالعه: منطقه ترکمن‌صحرای استان گلستان). رساله دکتری جغرافیا و برنامه‌ریزی روستایی، دانشکده علوم انسانی تربیت مدرس. استاد راهنما: مهدی پورطاهری.
- <https://parseh.modares.ac.ir/thesis/10002814> ۱-۸۸۸
- سادین، حسین؛ مهدی پورطاهری (۱۳۹۹). ارزیابی چرخه عمر اقامتگاه‌های بوم‌گردی مورد مطالعه: منطقه ترکمن‌صحرای استان گلستان، فصلنامه برنامه‌ریزی و آمایش فضا. شماره ۲. دوره ۲۴. ۲۲۹-۲۰۱.
- [20.1001.1.16059689.1399.24.2.7.7](https://doi.org/10.1001.1.16059689.1399.24.2.7.7)
- سادین، حسین؛ مهدی پورطاهری؛ عبدالرضا افتخاری (۱۴۰۰). شناسایی و ارزیابی زنجیره ارزش کسب‌وکارهای روستایی با قابلیت برندسازی (مورد مطالعه: منطقه ترکمن‌صحرای استان گلستان)، فصلنامه پژوهش‌های روستایی. دوره ۱۲. شماره ۲. ۲۳۱-۲۱۸.
- [20.1001.1.20087373.1400.12.2.1.9](https://doi.org/10.1001.1.20087373.1400.12.2.1.9)
- سازمان مدیریت و برنامه‌ریزی استان خراسان شمالی، خراسان رضوی و جنوبی (۱۳۹۹). معاونت توسعه و برنامه‌ریزی، اسناد آمایش استان. ۵۴-۱.
- <https://www.thmporg.ir>
- سمیعی، جواد (۱۳۹۶). ارزیابی و تحلیل نقش حکمروایی مطلوب در پایداری شهر گرگان، پایان‌نامه کارشناسی ارشد جغرافیا. دانشگاه گرگان. استاد راهنما: دکتر خدا رحم بزی. ۹۴-۱.
- <https://ganj.irandoc.ac.ir/#/articles/4c204789ae73877f5a21ee7038b5efe8>
- شریف‌زادگان، محمدحسین؛ همایون نورائی (۱۳۹۵). واکوی اثرات خوشه‌های صنعتی بر توسعه منطقه‌ای موردپژوهی: خوشه‌های صنعتی سنگ منطقه کلان‌شهر اصفهان، فصلنامه برنامه‌ریزی منطقه‌ای. سال ۶. شماره ۲. ۴۴-۲۷.
- [20.1001.1.22516735.1395.6.24.3.7](https://doi.org/10.1001.1.22516735.1395.6.24.3.7)

صادقی، ابوالفضل؛ علیرضا قادری (۱۳۹۵). مدل مدیریت زنجیره تقاضا: ابزاری برای ایجاد ارزش ذی‌نفعان، پنجمین همایش ملی علوم مدیریت نوین. استان گلستان. گرگان. ۱-۲۱

<https://civilica.com/doc/561234>

عظیمی‌ساملی، جلال (۱۳۹۰). تحلیل حکمروایی خوب در پایداری روستاها (مورد: روستاهای استان مازندران)، رساله دکتری جغرافیا و برنامه‌ریزی روستایی. دانشکده علوم انسانی تربیت مدرس. استاد راهنما: دکتر عبدالرضا رکن‌الدین افتخاری. ۱-۳۰۴

<https://parseh.modares.ac.ir/thesis/1113903>

غضبان، راحله (۱۳۹۶). تدوین و اعتباریابی الگوی رقابت‌پذیری مقاصد ژئوتوریسم از دیدگاه ذی‌نفعان، پایان‌نامه کارشناسی ارشد دانشگاه سمنان. دانشکده گردشگری. مدیریت جهانگردی. استاد راهنما: علی‌اکبر امین‌بیدختی. ۱-۱۹۶

<https://ganj.irandoc.ac.ir/#/articles/1727a3678c52c1b65b4c747db36ace83>

مرکز آمار ایران (۱۳۹۵). داده‌های آماری.

<https://www.amar.org.ir>

مودودی‌ارخودی، مهدی؛ محمد ایزدبخش؛ عصمت نجفی‌ارخودی (۱۳۹۹). شناسایی عوامل مؤثر بر وفاداری گردشگران به اقامتگاه‌های بوم‌گردی (مورد مطالعه: اقامتگاه‌های منتخب خراسان جنوبی)، جغرافیا و توسعه ناحیه‌ای. دوره ۱۸. شماره ۲. ۱۳۹-۱۶۸

<https://doi.org/10.22067/jgrd.2021.50992.0>

نوروزی، اصغر؛ الهه ابراهیمی (۱۳۹۷). تحقق‌پذیری شاخص‌های حکمروایی خوب در نواحی روستایی شهرستان لنجان، نشریه برنامه‌ریزی توسعه کالبدی. سال ۳. شماره ۶. ۱۰۹-۹۳

[20.1001.1.26455471.1397.5.2.6.1](https://doi.org/10.26455/71.1397.5.2.6.1)

نیکزاد، علی (۱۳۹۵). نقش خدمات ارزش‌افزوده به عنوان یک استراتژی رقابتی در جذب مشتریان بندر: یک مطالعه تحلیلی از بنادر، پایان‌نامه کارشناسی ارشد، رشته دریانوردی گرایش حمل و نقل دریایی. دانشکده اقتصاد و مدیریت دریا. گروه حمل و نقل دریایی. استاد راهنما: کسری‌پور، کرمانی استاد مشاور: دامون رزمجویی و زیبا بتوندی. ۱-۱۳۳

<https://ganj.irandoc.ac.ir/#/articles/8ff2b173532372aa3dc5369264ac3de7>

References

- Addink, H (2019). Good Governance (Concept and Context). First Edition: Great Clarendon Street, Oxford, OX2 6DP, United Kingdom, 1-325.
[10.1093/oso/9780198841159.001.0001](https://doi.org/10.1093/oso/9780198841159.001.0001)
- Adiyia, B and Vanneste, D (2018). Local tourism value chain linkages as pro-poor tools for regional development in western Uganda. *Development Southern Africa*, 1-15.
[10.1080/0376835X.2018.1428529](https://doi.org/10.1080/0376835X.2018.1428529)
- Adler, E (2011). Spatial Planning in the Coastal Zone of the East Asian Seas Region: Integrating Emerging Issues and Modern Management Approaches. UNEP and ROAP and COBSEA, 1-141.
<https://www.issuelab.org/resources/17770/17770.pdf>
- Asprogerakas, E and Zachari, V. (2019). The EU territorial cohesion discourse and the spatial planning system in Greece. *European Planning Studies*, Vol 28, Issue 3, 583-603.
<https://doi.org/10.1080/09654313.2019.1628925>
- Barcena, A, Prado, A, Eduardo Beteta, H and Perez, R (2017). Rural industrial policy and strengthening value chains. Economic Commission for Latin America and the Caribbean (ECLAC), ECLAC Books, No. 145, Santiago, Economic Commission for Latin America and the Caribbean, 1-229.
<https://www.un-ilibrary.org/content/books/9789210585903>
- Beaumont, N and Dredge, D (2010). Local tourism governance: A comparison of three network approaches. *Journal of Sustainable Tourism*, Vol 18, Issue 1, 7-28.
<https://doi.org/10.1080/09669580903215139>

- Bichler, B.F (2019). Designing tourism governance: The role of local residents. *Journal of Destination Marketing & Management*, Vol 19, 1-12.
<https://doi.org/10.1016/j.jdmm.2019.100389>
- Biswas, A. J and Kavi Arya, K.R (2019). A good-governance framework for urban management, *Journal of Urban Management*, Vol 8 Issue 2, 225-236.
<https://doi.org/10.1016/j.jum.2018.12.009>
- Buhalis, D. (2000). Marketing the competitive destination of the future. *Tourism Management*, Vol 21, Issue 1, 1-27.
[10.1016/S0261-5177\(99\)00095-3](https://doi.org/10.1016/S0261-5177(99)00095-3)
- Casais, B, Fernandes, J, Sarmento, M (2020). Tourism innovation through relationship marketing and value co-creation: A study on peer-to-peer online platforms for sharing accommodation. *Journal of Hospitality and Tourism Management*, Vol 42, 51-57.
<https://doi.org/10.1016/j.jhtm.2019.11.010>
- Cerreta, M, Concilio, G and Monno, V (2010). *Making Strategies in Spatial Planning (Knowledge and Values)*. Springer Dordrecht Heidelberg London New York.
<https://link.springer.com/book/10.1007/978-90-481-3106-8>
- Department for Regional Development Northern Ireland. (2001). *Regional Development Strategy for Northern Ireland 2025*. Publications Orderline Corporate Document Services The Studios, 89 Holy wood Road, 1-266.
<https://library2.nics.gov.uk/pdf/dfp/2013/ABSJ.pdf>
- Derlukiewicz, N, Snie ́zyk, A. M, Mankowsk, D Dyjakon, A, Minta, S and Pilawk, T (2020). How do Clusters Foster Sustainable Development? An Analysis of EU Policies, *Sustainability*, Vol 12, Issue 4, 1-15.
<https://doi.org/10.3390/su12041297>
- Ensign, P.C (2001). Value Chain Analysis and Competitive Advantage. Assessing Strategic Linkages and Interrelationships. *Journal of General Management*, Vol 27, Issue 1 18-42.
[10.1177/030630700102700102](https://doi.org/10.1177/030630700102700102)
- Evans, R, Vermeulen and W. J.V (2021). Governing electronics sustainability: Meta-evaluation of explanatory factors influencing modes of governance applied in the electronics value chain. *Journal of Cleaner Production*, Vol 278, 1-16.
<https://doi.org/10.1016/j.jclepro.2020.122952>
- Fillis, L and Telford, N (2020). *Handbook of Entrepreneurship and Marketing*. Edward Elgar Pub, 480.978
<https://www.e-elgar.com/shop/gbp/handbook-of-entrepreneurship-and-marketing-9781785364563.html>
- Ghaith, A, Wahab, M.A, alim Abdel-ate, M.A and Qoura, O (2019). Service Quality and Guest Satisfaction in Egyptian Eco-lodge. *International Journal of Heritage, Tourism and Hospitality*, Vol 13, Issue 2, 34-51.
[10.21608/ijhth.2019.92750](https://doi.org/10.21608/ijhth.2019.92750)
- Gispert, O.B and Clave, S.A (2020). Dimensions and models of tourism governance in a tourism system: The experience of Catalonia. *Journal of Destination Marketing & Management*, Vol 17, 1-13.
<https://doi.org/10.1016/j.jdmm.2020.100465>
- Hawkins, D.E and Calnan L. M (2009). Comparative Study of the Sustainability of Donor-supported Tourism Clusters in Developing Economies. *Tourism Recreation Research*, Vol 34, Issue 3, 269-282.
<https://doi.org/10.1080/02508281.2009.11081602>
- International Monetary Fund. (2020). <https://www.imf.org>.
- Jeong, y (2020). Measuring Community-based Tourism Governance. Ph.D. Thesis, Seoul National University, Department of Forest Sciences, Forest Environmental Science Major, 1-133.
https://www.theseus.fi/bitstream/handle/10024/507292/Max%20Wolters_Bachelorarbeit_Matr%2025205_MEASURING%20THE%20EFFECT%20OF%20COMMUNITY%20BASED%20TOURISM.pdf?sequence=2&isAllowed=y
- Jones, P.J.S, Lieberknecht, L.M, Qiu, W. (2016). Marine spatial planning in reality: Introduction to case studies and discussion of Findings. *Marine Policy*, Vol 71, 256-264.
[http://dx.doi.org/10.1016/j.marpol.2016.04.026](https://dx.doi.org/10.1016/j.marpol.2016.04.026)

- Kim, W, Kim, S.-B, Park, E (2021). Mapping Tourists' Destination (Dis) Satisfaction Attributes with User-Generated Content. *Sustainability*, Vol 13, Issue 22, 1-16.
<https://doi.org/10.3390/su132212650>
- Koopmans, M.E, Rogge, E, Mettepenningen, E and Knickel, K (2018). The role of multi-actor governance in aligning farm modernization and sustainable rural development. *Journal of Rural Studies*, Vol 59, 252-262.
<https://doi.org/10.1016/j.jrurstud.2017.03.012>
- Martinez-Perez, A, Elche, D, and Garcia-VillaVerde, P (2019). From diversity of interorganizational relationships to radical innovation in tourism destination: The role of knowledge exploration. *Journal of Destination Marketing and Management*, Vol 11, 80-88.
<https://doi.org/10.1016/j.jdmm.2018.12.002>
- Mashiri, M, Njenga, P, Njenga, C, Chakwizira, J and Friedrich, M (2017). Towards a Framework for Measuring Spatial Planning Outcomes in South Africa. *Sociology and Anthropology*, Vol 5, Issue 2, 146-168.
[10.13189/sa.2017.050205](https://doi.org/10.13189/sa.2017.050205)
- Medeiros, E. (2017). From smart growth to European spatial planning: a new paradigm for EU cohesion policy post-2020. *European Planning Studies*, Vol 25, Issue 10, 1856-1875.
<https://dx.doi.org/10.1080/09654313.2017.1337729>
- Mitchell, J (2012). Value chain approaches to assessing the impact of tourism on low-income households in developing countries. *Journal of Sustainable Tourism*, Vol 20, Issue 3, 457-475.
<https://doi.org/10.1080/09669582.2012.663378>
- Morphet, J (2011). *Effective Practice in Spatial Planning*. First published: Routledge 2 Park Square, Milton Park, Abingdon, Oxon OX14 4RN, 1-291.
<https://www.routledge.com/Effective-Practice-in-Spatial-Planning/Morphet/p/book/9780415492829>
- Navruz-zoda, Z. B (2020). Cluster tools for organizing pilgrimage tourism at the meso level. *ISJ Theoretical & Applied Science*, Vol 84, Issue 4, 365-370.
[10.15863/TAS.2020.04.84.64](https://doi.org/10.15863/TAS.2020.04.84.64)
- OECD (2020). *OECD Tourism Trends and Policies 2020*. OECD Publishing, Paris,
https://doi.org/10.1787/6b47b985-en_1-384.
- Pomeroy, P, Navy, H, Joan Ferrer, A and Purnomo, A.H (2017). Linkages and Trust in the Value Chain for Small-scale Aquaculture in Asia. *Journal of the World Aquaculture Society*, Vol. 48, No. 4, 542-554.
<https://doi.org/10.1111/jwas.12407>
- Porter, M (2010). Chapter 4: Value Chain Analysis. Access in
<https://shodhganga.inflibnet.ac.in>
- Pulido-Fernandez, J.I and Pulido-Fernandez, M.L.C (2017). Proposal for an Indicators System of Tourism Governance at Tourism Destination Level. *Journal of Soc Indic Res*, Vol 137, 695-743.
[10.1007/s11205-017-1627-z](https://doi.org/10.1007/s11205-017-1627-z)
- Qian, Ch, Sasaki, N, Shivakoti, G and Zhang, Y (2016). Effective governance in tourism development – An analysis of local perception in the Huangshan mountain area. *Tourism Management Perspectives*, Vol 20, 112-123.
<https://doi.org/10.1016/j.tmp.2016.08.003>
- Rebecca, Ch, Burugu, R and Bor, Th (2015). Eco-Lodges, a Future for Sustainable Tourism in Kenya. *Journal of Tourism, Hospitality and Sports*, Vol 8, 37-41.
<https://iiste.org/Journals/index.php/JTHS/article/view/22819>
- Risteski, M, Kocevski, J and Arnaudov, K (2012). Spatial planning and sustainable tourism as basis for developing competitive tourist destinations. *Social and Behavioral Sciences*, Vol 44, 375-386.
<https://doi.org/10.1016/j.sbspro.2012.05.042>
- Scholten, T, Hartmann, Th and Spit, T. (2019). The spatial component of integrative water resources management: differentiating integration of land and water governance. *International Journal of Water Resources Development*, 36 (5), 800-817.
<https://doi.org/10.1080/07900627.2019.1566055>

- Sharma, A and Gaur, J (2017). Importance of tourism value chain analysis system (VCAS) towards pro- poor tourism development in Madhya Pradesh Region, India. *Research Journal of Management Sciences*, Vol 6, Issue1, 6-8.
https://eprints.bournemouth.ac.uk/35140/1/GOMES%2C%20Babul%20Thomas_Ph.D._2020.pdf
- Siakwah, P, Musavengane, R and Leonard, L. (2020). Tourism Governance and Attainment of the Sustainable Development Goals in Africa. *Tourism Planning & Development*, 17 (4), 355-383.
<https://doi.org/10.1080/21568316.2019.1600160>
- Stipanovic, CH and Rudan, E (2016). Tourism product club in generating the value chain. *Journal of Management Studies*, Vol 14, Issue2, 214-222.
[10.17512/pjms.2016.14.2.20](https://doi.org/10.17512/pjms.2016.14.2.20)
- Tokgoz, S and Majeed. F (2019). Measuring Distortions to Agricultural Incentives for Value Chain Analysis: Evidence from Indian Value Chains. *Journal of Agricultural Economics*, Vol 70, 2, 275-292.
[10.1111/1477-9552.12305](https://doi.org/10.1111/1477-9552.12305)
- Tsuji, M, Giovannetti, E and Kagami, M (2007). Industrial Agglomeration and New Technologies A Global Perspective. Chapter5: Globalization, industrial districts and value chains, Roberta Rabbellotti, 1-383.
<https://doi.org/10.4337/9781847204462>
- Uddin, M.T, Goswami, A, Rahman, M.S and Dhar,A.R. (2019).How can governance improve efficiency and effectiveness of value chains? An analysis of pangas and tilapia stakeholders in Bangladesh. *Aquaculture*, Vol 510,206-215.
<https://doi.org/10.1016/j.aquaculture.2019.05.055>
- UNDP. (2002). Access in <https://www.undp.org>. Posted on May 11, One governance challenge, three vaccines. United Nations Development Programme. (2020). Annual Report. 1-47. Access in <https://iran.un.org>.
- United Nations World Tourism Organization. (2020). Annual Report. 1-24.
<https://www.e-unwto.org/doi/pdf/10.18111/9789284422456>.
- van der Zee, E Gerrets, A.M and Vanneste, D. (2017). Complexity in the governance of tourism networks: balancing between external pressure and internal expectations. *Journal of Destination Marketing and Management*, Vol 6, Issue4, 1-20.
<https://doi.org/10.1016/j.jdmm.2017.07.003>
- Vysochan, O, HYK, V and Hrvniv, T (2021). Attributive-Spatial tourist Clusteration of Regions of Ukraine. Vol 35, Issue2, 480-489.
[10.30892/gtg.35228-675](https://doi.org/10.30892/gtg.35228-675)
- Watabaji, M, Molnar, A and Gellynck, X.(2016). Integrative role of value chain governance: evidence from the malt barley value chain in Ethiopia. *Journal of the Institute of Brewing*, Vol 122, Issue 4, 670-681.
<https://doi.org/10.1002/jib.378>
- Western Australian Planning Commission on. (2019). The Shire of Serpentine Jarrahdale Local Planning Strategy. Ordinary Council Meeting 19 August, 1-127.
<https://www.sjshire.wa.gov.au/assets/Uploads/OCM/OCM-2019/OCM-19-August-2019/10.1.2.4.reduced.pdf>
- World Bank. (2020). Georgia - Beyond Arrivals: Emerging Opportunities for Georgian Firms in Tourism Value Chains (English). Washington, D.C, 1-47.
<https://documents.worldbank.org/en/publication/documents-reports>
- Yuzbaşıoğlu, N & Dogan, O (2021). Strategic Governance in The Marina Sector in the Context of Marine Tourism Cluster. *Almatourism- Journal of Tourism, Culture and Territorial Development*, Vol 12, Issue23, 59-82.
<https://doi.org/10.6092/issn.2036-5195/10405>