

Identification and Analysis of Drivers Effective on Sustainable Rural Development with an Emphasis on the Application of Future Research (Case study: villages of Marivan county)

Saadi Mohamadi^{1✉}, Soran Manoochehri², Mehri Vaisi³

1. Associate Professor of Geography and Rural Planning, University of Payame Noor, Tehran, Iran
✉ E-mail: Saadi@pnu.ac.ir
2. Ph. D Student of Geography and Rural Planning, University of Esfahan, Esfahan, Iran
E-mail: Soranmanoochehri@geo.ui.ac.ir
3. M. Sc of Geography and Rural Planning, University of Payame Noor, Marivan, Iran
Secretary of Education of Kurdistan Province
E-mail: M.vaisi@pnu.ac.ir



How to Cite: Mohamadi, S; Manoochehri, S; & Vaisi, M. (2023). Identification and Analysis of Drivers Effective on Sustainable Rural Development with an Emphasis on the Application of Future Research (Case study: villages of Marivan county). *Geography and Development*, 21 (70), 52-93.

DOI: <http://dx.doi.org/10.22111/GDIJ.2023.7403>

Received:

14 February 2022

Received in revised form:

25 September 2022

Accepted:

7 December 2022

Published online:

20 January 2023

ABSTRACT

Understanding the morphodynamics of river junctions is an important part of fluvial geomorphological studies that were provided suitable conditions to measure erosion and sediment changes at the junction of Dinver and Gamasiab rivers by the occurrence of floods in April 2019. Due to the complexity, 3D numerical simulation is not cost-effective, and one-dimensional models, also, have some errors. For this reason, the use of two-dimensional models can be useful. Therefore, the SRH-2D model was used to investigate the effect of the flood on the morphology of the confluence of the Dinver River to Gamasiab. To study the morphological changes in the study area, elevation position and topography was mapped in two stages before and after the flood and also a granulometric experiment was performed. Due to the fact that the SRH_2D model does not have the ability to network, the required mesh was prepared using SMS software and the output file of the model was saved in TECPLOT format. The results showed that in a flood with a 35-year return period of the Dinver River to Gamasiab junction, with a meander- meander junction at a 40-degree angle, bed erosion in the downstream part of the junction begins to occur early in the onset of flooding and gradually expands to the upstream. However, sedimentation occurs shortly after the peak of the flood in the stagnation zone and then growing the spurs as the flood decreases, and developing the outer arch of the Gamasiab River as at the flood goes to end.

Keywords:

Fluvial geomorphology,
River confluence,
Bed morphology,
Flood,
SRH-2D model.



© the Author(s).

Publisher: University of Sistan and Baluchestan

Extended Abstract

1. Introduction

Changes and transformations are an inevitable process and the basis of rural development, but; An important and major problem in the realization of rural development, especially in developing countries; The lack of a forward-looking perspective to the development of villages is the approach to this, on the one hand; not neglecting new changes and developments, and on the other hand; Do not repeat existing failures and past failures. In future

research studies; The future is to be built, and this building and achieving a desirable and realizable future goes through the identification of drivers whose positive or negative performance has the greatest role in its realization. The truth is that if We want to reach the rural development of Marivan county; We have to start from the current situation and from the present time and the main and key forces that have influenced the formation of the current situation and their continuation can;

determine the development or lack of development for the county in the future; be identified and subject to planning and control. Yesterday, that is; When planning should have been done to build the rural development of the county today; neglected or instead of paying attention to the drivers or we neglected them; Or we have emphasized the path and other factors. So; Today, with studies related to the future of research that is based on identifying and understanding and overcoming the main forces affecting long-term changes in order to provide alternative and favorable images of the future; It is possible to organize the rural development conditions of the county and so on; moved on the path of resilience of the rural environment of Marivan county. Based on this, the main question of the research as an clarifier and study guide; It is based on this matter that what are the most important drivers affecting the sustainability of rural development in the study area and how are they distributed in the matrix of mutual effects?

2. Methods and Material

The current user research is descriptive-analytical in terms of its method, which in line with the principles of the future science of research with an exploratory approach and analysis to identify the driving forces affecting the sustainable rural development of Marivan County. In this regard, the data collection in the theoretical part was based on documentary method and in the practical part, it was based on the Delphi technique. It was done on the sustainability of the development of the rural areas of Marivan county. In line with the formation of the Delphi team, 22 people including people who are aware of the field conditions of the villages of the county; they were selected in a purposeful and snowball way. also; Accurate identification of the development situation in the rural areas of the county by using two reports on the current state of the county's rural development in the county's economic development and rural employment creation plans and the rural system development plan of Khavmirabad district and the statistics and conditions available in the county's government bodies was obtained and feedback was also given to the Delphi group. Further, structural analysis software (cross-effects matrix) was used to analyze the data. This qualitative method identifies the relationships between the main drivers and drivers and how they affect each other. Micmac software is also designed to perform complex calculations of cross-effect analysis matrix. The correlation of variables is measured with numbers between zero

and three. In the method of mutual effects analysis, under Micmac software, in total two types of distribution are defined, which are known as stable systems and unstable systems.

Marivan county is one of the 10 counties of this province, located in the west of the province and adjacent to Iraq territory. This county with an area of 2326.4 square kilometers and a population of 169,680 thousand has 3 district, central parts, Sarshio and Khavmirabad, and has four cities including Marivan, Barde Reshe, Kani Dinar, Chenareh and six rural areas and 174 villages (151 inhabited and 23 uninhabited).

3. Result and Discussion

The findings indicate that a set of local, regional, national and transnational factors are effective and play a role in the formation of the current development situation and its continuation (existing situation) in the future of this border region (development which is assessed as unstable in its current state). Among them, 12 main factors; equal to 27.2% of the 44 main factors identified with the nature of managerial weaknesses and institutional functions, 14 main factors; equal to 31.8 percent of the total main factors in the group of main factors with the nature of factors destabilizing the economic situation, 11 main factors; equal to 25% of all main factors with the nature of factors that destabilize the social development situation and 6 main factors; equal to 13.6 percent of the total main factors with the nature of factors destabilizing the natural-physical condition. It can be said that quantitatively; The largest number of main factors in area 1, which is the influencing or input area (14 main factors); It belongs to economic and institutional drivers with 5 and 8 main factors. In area 2, that is; The two-faceted area or risk and danger (12 factors) are placed, and the largest number of main factors are economic and social factors with 4 factors for each; belongs. Meanwhile, environmental-physical and institutional-management indicators have two main factors in this area. In area 3, i.e. the result area, according to the nature of this area and the main accumulated factors; It can be acknowledged that improving and controlling the destabilizing drivers of rural development that are located in areas 1 and 2, results such as: controlling migration, achieving food security, improving rural management, reducing poverty and unemployment, and increasing the willingness of villagers to invest. It will be placed in the villages and among the villagers. But in the 4th district, the proximity and movement of the two driving forces of reducing the

legitimacy of the political system and trusting dependence on the development authorities and turning agricultural lands into second homes in susceptible areas towards the third district, that is; It is the drivers of the result. Examining the state of distribution of variables in the 5th region, regulatory region, shows that each of the four main indicators of rural development has a main factor. This can be both a threat and a serious opportunity. In the continuation of the findings from the ranking of the identified main factors, it showed that according to the amount of effectiveness and effectiveness of the indicators, it can be found that in managerial-institutional and then economic indicators, the amount of influence of the factors Accumulated was more than their effectiveness and on the other hand, in social, natural-physical and extra-regional indicators, the effectiveness of accumulated factors from other factors in other indicators was more than their effectiveness.

4. Conclusions

The results showed that a set of factors in the main economic, social, natural and managerial indicators in the field of development, especially rural development, have caused the formation of the current unfavorable situation and the unstable future of development. It was also determined that drivers of the development

status of the region are the first priorities; were identified and determined to have a national and trans-regional aspect, which is a reflection of the situation and strategic location of the rural areas of Marivan county as a border region and the entrance to the country and the first layer of extensive economic and social connections with the Kurdistan region of Iraq. It is a high-demand market for the country's products. Management and economic drivers from the macro scale to the local level have the greatest effect on the future state of sustainable development of the region, which according to the findings of the research, is moving in the direction of instability. This is one of the negative results and consequences of centralized and top-down planning and by weakening the local level, that macro-level inadequacies quickly lead to local instability. According to the gathering, nearly 40% of drivers (16 drivers) in the two-way and regulatory area, the unstable and very fragile development situation of the rural area in Marivan county was confirmed. A situation that, if it continues in the future, will face more instability and uncertainty by turning the drivers in these areas into very effective areas.

Keywords: Sustainable development, Research future, Drivers, Rural areas of Marivan county.

5. References

- Abreu, Isabel, Mesias, Francisco.J (2020). The assessment of rural development: Identification of an applicable set of indicators through a Delphi approach, *Journal of Rural Studies*, 79(21), 1-12.
<https://pubag.nal.usda.gov/catalog/7162181>
- Adegbile, A., Sarpong, D. & Meissner, D (2017). Strategic Foresight for Innovation Management: A Review and Research Agenda. *International Journal of Innovation and Technology Management (IJITM)*, 14 (4), 1-34.
<file:///C:/Users/rayanehkomak/Downloads/ijitm.pdf>
- Ambrosio Albalá, M., & Lozano, M (2015). Prospective Structural Analysis: An application to Rural Development Strategies. The 83rd Annual Conference of the Agricultural Economics Society, Dublin.
<file:///C:/Users/rayanehkomak/Downloads/s4f.pdf>
- Amer, M. Tugrul U.D. & Antonie J (2013). A review of scenario planning. *Futures* (46), 23-40.
https://iranianfuturist.com/wp-content/uploads/2014/08/www.iranianfuturist.com_.pdf
- Asan, U., Seda, S., & Asan, S (2007). Qualitative cross-impact analysis with time consideration, *Technological Forecasting and Social Change*, 24(5), 627-644.
https://www.academia.edu/18078454/Qualitative_cross_impact_analysis_with_time_consideration
- Azghandi, Alireza (2010). Research future; A new approach in the comprehensive management of urban transportation, *Quarterly Journal of Traffic Management Studies*. 16(5), 77-99.(in persian)
<http://ensani.ir/file/download/article/20120327155114-4014-35.pdf>
- Bañuls, V.A., & Turoff, M (2011). Scenario construction via Delphi and cross-impact analysis, *Technol. Forecast. Soc. Change*.78(9), 1579-1602.
<https://www.google.com/url?sa=i&rct=j&q=&es>

- Baudment, F. G (2011). Designing a foresight exercise for the future of rural communities in Romania, *Journal of Futures*. 43(9), 996-1008.
<https://www.semanticscholar.org/paper/Designing-a-foresight-exercise-for-the-future-of-in-Ghi%C8%99a-Goux-Baudiment/9ae9d41c4a9624517de409787f2c6289ada068b7>
- Beheshti, Mohammad Baqir and Zali, Nader (2021). Identifying the key factors of regional development with regional planning approach based on scenario: a case study of East Azerbaijan province. *The Journal of Spatial Planning*. 15(1), 41-55. (in persian)
<https://hsmmp.modares.ac.ir/article-21-5418-fa.html>
- Borona, Valeria, Payánb, Esteban, MacMillana, Douglas, Tzanopoulos, Joseph (2016). Achieving sustainable development in rural areas in Colombia: Futurescenarios for biodiversity conservation under land use change, *Land Use Policy*,59(7), 27-37.
<https://pubag.nal.usda.gov/catalog/5496000>
- Bowler, I.R (2012). Promoting sustainable agriculture and rural development Area Studies - Europe (Regional Sustainable Development Review), *Encyclopedia of Life Support Systems (EOLSS)*, at:
https://www.un.org/esa/dsd/agenda21/res_agenda21_14.shtml
- Broumand, Ahmad; Davari, Hamed and Akhwan, Amirnaser (2015). Research on the future of cultural services of the vice-chancellor of Islamic advertising and communications in Astan, Quds Razavi, *Future of Management Research Quarterly*, 105(26), 30-45. (in persian)
https://jmfr.srbiau.ac.ir/article_10425.html
- Economic development plan and rural job creation in Marivan county (2020). Prepared by Kurdistan Province Management and Planning Organization. (in persian)
<https://www.mporg.ir/Portal/View/Page.aspx?PageId=98f91093-a574-4d68-816f-817d954b943b>
- Ezadi, Farnaz, Ahmadi, Atefe & Charejo, Farzin (2021). The research future of Kurdistan province, issues and challenges facing it, *Journal of Applied Research in Geographical Sciences*,62(21),261-279. (in persian).
<https://www.sid.ir/paper/962369/fa>
- Fouracre, P., Limited, TRL (2001). Transport and sustainable rural livelihoods, rural transport knowledge base, Rural Travel and Transport Program, at:
https://www.ssatp.org/sites/ssatp/files/publications/HTML/rural_transport/knowledge_base/English/Module%205/5_3a%20Sustainable%20Livelihoods.pdf
<https://www.semanticscholar.org/paper/TRANSPORT-AND-SUSTAINABLE-RURAL-LIVELIHOODS-Fouracre/762fcd27f3281592e3ebe67f91ac7f543f3a98e5>
- Gavigan, J (2001). Foresight for Regional Development Network A Practical Guide to Regional Foresight. European Commission- Joint Research Centre- Institute for Prospective Technological Studies. The University of Manchester.
<https://op.europa.eu/en/publication-detail/-/publication/e4e7728e-fd41-4d12-a030-0cbd851707d0>
- Godet, M (2008). La Prospective Use and Misuse of Scenario Building, Circle of Future Entrepreneurs. Retrieved from:
<http://www.lapropective.fr/dyn/francais/actualites/SR10vEng.pdf>
- Goharifar, Mustafa; Azar, Adel and Mashbaki, Asghar (2015). Future research: presenting the future image of the organization using the scenario planning approach (case study: Iran Statistics Center). *Iranian Management Quarterly*. 38(10), 36-65. (in persian)
http://journal.iams.ir/article_208.html
- Havas, A (2006). Socio-economic and Developmental Needs: Focus of Foresight Programmes. Institute of Economics Hungarian Academy of Sciences, Budapest: Hungary.
<file:///C:/Users/rayanehkomak/Downloads/SSRN-id1634074.pdf>
- Kurdistan province territory development strategic document (2019). Prepared by Kurdistan province management and planning organization. (in persian)
<https://www.mporg.ir/Portal/View/Page.aspx?PageId=98f91093-a574-4d68-816f-817d954b943b>
- Kurdistan province unemployment report (2020). Prepared by the Management and Planning Organization of Kurdistan Province. (in persian)
<https://www.mporg.ir/Portal/View/Page.aspx?PageId=98f91093-a574-4d68-816f-817d954b943b>

- Krusemana, Gideo, Abdul Mottaleba, Khondoker, Tesfayeb, Kindie, Bairagic, Subir, Robertson, Richard, Mandiayee, Diagne, Aleneg, Arega (2020). Rural transformation and the future of cereal-based agri-food systems, *Global FoodSecurity*, Vol. 26, No. 3, 2-15.
<https://repo.mel.cgiar.org/handle/20.500.11766/11905?show=full>
- Macmillan, P (2003). *Scenario Planning The link between future and strategy*. New York :Lindgren and Hans Bandhold publishing.
<https://www.amazon.com/Scenario-Planning-Between-Future-Strategy/dp/0333993179>
- Malekzadeh, Neda; Bazazadeh, Mehdi and Rafiyan, Mojtabi (2016). Identification and analysis of key factors affecting the development of urban tourism with a foresight approach (case study: Karaj metropolis). *Quarterly Journal of Geography and Urban Development*. 4(2), 35-52. (in persian)
https://jgusd.um.ac.ir/article_25756.html
- Marthaler, F., Willi Gesk, J., Siebe, A., Albers, A (2020). An explorative approach to deriving future scenarios: A first comparison of the consistency matrix-based and the catalog-based approach to generating future scenarios, *Procedia CIRP*, 91(8), 883-892.
file:///C:/Users/rayanehkomak/Downloads/An_explorative_approach_to_deriving_future_scenari.pdf
- Mofazli, Ardeshir and Asadi, Alireza (2015). Examining the intellectual structures and key concepts in future research and providing a framework for the implementation of future research studies. 26(1), 15-26. (in persian).
https://jmf.srbiau.ac.ir/article_8602.html
- Moradi Meshii, Varaz and Talebi, Mani (2017). Structural analysis of sustainable rural development indicators in Soume Sara city. *Space Economy and Rural Development Quarterly*. 6(3), 165-180. (in persian).
<https://serd.khu.ac.ir/article-1-2903-fa.html>
- Mozafari, Ali (2010). Future-research, a platform for crossing the borders of knowledge, *quarterly journal of order and police security*. 14(2). 25-46. (in persian)
<https://www.sid.ir/paper/188863/fa>
- Mousavi, Rohollah; Mousavi, Parvin and Bromendan, Fariba (2014). Applied scientific future research in rural development. The 3rd National Future Research Conference, Tehran. (in persian).
<https://www.sid.ir/paper/821836/fa>
- Nagimov, Artjom Rafelevich, Akhmetshin, Elvir Munirovich, Slanov, Valeriy Pavlovich, Nikolaevna Shpakova, Raisa, Prokovievich Solomonov, Mikhail, yaschenko, Dmitry (2018). Foresight Technologies in the Formation of a Sustainable Regional Development Strategy, *European Research Studies Journal*, Vol. XXI, No. 2, 741-752.
<https://ersj.eu/journal/1037>
- Omrán, A. ,Khorish, M., Saleh, M (2014). Structural Analysis with Knowledge-based MICMAC Approach, *International Journal of Computer Applications*. 86(5), 31-42.
<file:///C:/Users/rayanehkomak/Downloads/StructuralAnalysiswithKnowledge-basedMICMAC.pdf>
- Plieninger, T., Draux, H., Fagerhlo, N., Bieling, C (2016). The driving forces of landscape change in Europe: A systematic review of the evidence, *journal of Land Use Policy*. 57(8), 204-214.
<https://www.semanticscholar.org/paper/The-driving-forces>
- Reed, M. S. Kenter, J., Bonn, A., Broad, K., Burt, T., Fazey, R., Fraser, D, Hubacek, K. Nainggolan, D., Quinn, H., Stringer, L., C., Ravera, F (2013). Participatory scenario development for environmental management: A methodological framework illustrated with experience from the UK uplands. *Journal of Environmental Management*, 128(4), 345-362.
<https://www.sciencedirect.com/science/article/pii/S0301479713003447>
- Rigi, Massoud., Barani, Hossein., Sepehari, Adel., sarostani, Ahmad and Pahlavani, Mossaib (2019). Identification of uncertainties, drivers and sustainability strategies of grazing-related livelihoods in rural communities (case study: Turani pastures of Sistan and Balochistan), *Geography and Development Quarterly*, Volume 17, Number 56, 91-118. (in persian)
<https://www.sid.ir/paper/366409/fa>
- Rostai, Shahrivar; Ali Akbari, Esmail and Hosseinzadeh, Rabab (2016). Investigating factors affecting the growth of large cities (case study: Urmia city); 26(7), 53-74. (in persian)
<https://www.sid.ir/paper/220132/fa>

- Statistics Center of Iran (2016). Culture of settlements of Kurdistan province (Marivan county). (in persian).
<https://www.amar.org.ir>
- Sediqi, Elham, Mahini, Abdulrasoul, Mirkarimi, Hamed., Deliri, Hassan and Fath, Brian (2019). Identification and analysis of the key drivers of regional development based on future research in Gorgan county, Town and Country Planning Quarterly, Volume 11, Number 2,205-223. (in persian).
https://jtcp.ut.ac.ir/article_74138.html
- Shakib, Fatemeh, Erfani, Maleheh and Yousefi Rubiyat, Elham (2020). Structural explanation of the effective drivers in the environmental management of South Khorasan Province, The Journal of Spatial Planning, Volume 24, Number 1, 110-125. (in persian)
<https://hsmsp.modares.ac.ir/article-21-36397-fa.html>
- Sirius, A., Cnam, G., & Cnam, M (2003). Structural analysis with the MICMAC method & Actors' strategy with MACTOR method, American Council for the United Nations University: The Millennium Project (2003).
<https://www.ijcaonline.org/archives/volume86/number5/14985-3290>
- Small, B (2017). Digital Technology and Agriculture: Foresight for Rural Enterprises and Rural Lives in New Zealand, Journal of Agriculture and Environmental Sciences. 6(2), 54-77
http://jaesnet.com/journals/jaes/Vol_6_No_2_December_2017/7.pdf
- Soner, M., & Kocar, G (2010). From-potential forecast to foresight of Turkey's renewable energy with Delphi approach, journal of Energy. 35(5), 1973-1980.
https://www.academia.edu/45063745/From_potential_forecast_to_foresight_of_Turkeys_renewable_energy_with_Delphi_approach
- Taghilo, Ali Akbar (2013). Future scenarios of rural settlements in Iran, Journal of Rural Planning and Research. 5(3), 83-96. (in persian)
<https://elmnet.ir/Article/1105753-3102/%D8%B3%D9%86%D8%A7%D8%B1%DB%>
- Taghilo, Ali Akbar; Soltani, Naser and Aftab, Ahmed (2016). Drivers of rural development in Iran. The Journal of Spatial Planning, 20(4), 1-28. (in persian)
<https://hsmsp.modares.ac.ir/article-21-5316-fa.html>
- Taolai, Ruhollah (2013). The research future of the trend of virtual services in Iran in the technological process of globalization with the Delphi method. Globalization Studies Strategic Quarterly. 14(5), 94-122 (in persian).
<https://www.sid.ir/paper/229919/fa>
- Von Braun, J., & Virchow, D (2001). Villages for the Future: Crops, Jobs and Livelihood. Springer Publishing.
https://books.google.am/books?id=jYbqnQEACAAJ&hl=hy&source=gbs_book_other_versions_r&cad=4
- World Future Society (2005). The Art of Foresight Preparing for a Changing World, A Special Report from the World Future Society. Retrieved from:
<https://extendednews.com/the-art-of-foresight-the-art-that-everyone-in-the-21st-century-should-know-as-a-second-profession/>
- Zahiri, Mohammad., Majnoui Totkhaneh, Ali and Khodapanah, Kiyomarth (2020). Compilation of local drivers of rural development using future research method (case study: rural settlements of Bonab city), Geography and Development Quarterly, Volume 18, Number 59, 41-66. (in persian)
https://gdij.usb.ac.ir/article_5460.html
- Zareian, Armin and Sattarzadeh, Maryam (2011). An approach about the nature and nature of future research. Journal of the Nursing Faculty of the Islamic Republic of Iran Army.11(1),1-10.(in persian).
<http://eprints.ajaums.ac.ir/1681/1/Journal>



شناسایی و تحلیل پیشران‌های مؤثر بر توسعه پایدار روستایی با تأکید بر کاربرد آینده‌پژوهی (مطالعه موردی: روستاهای شهرستان مریوان)

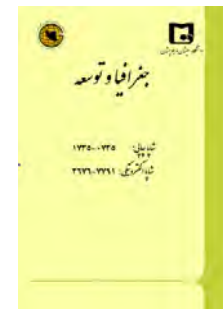
دکتر سعدی محمدی^{۱*}، سوران منوچهری^۲، مهری ویسی^۳

مقاله پژوهشی

جغرافیا و توسعه، شماره ۷۰، بهار ۱۴۰۲
تاریخ دریافت: ۱۴۰۰/۱۱/۲۵
تاریخ بازنگری داوری: ۱۴۰۱/۰۷/۰۳
تاریخ پذیرش: ۱۴۰۱/۰۹/۱۶
صفحات: ۹۳-۵۲

چکیده

هسته اصلی پارادایم پایداری به‌عنوان وجه وصفی توسعه و آرمان برنامه‌ریزان در جهان، بر تغییر و تحولات مستمر و در نتیجه آمادگی و واکنش در برابر آن‌ها استوار است. در هر منطقه‌ای؛ روندها، اتفاقات و عوامل کلیدی که از آن‌ها به‌عنوان پیشران یاد می‌شود، وجود دارند که در شکل‌گیری وضع موجود پایداری توسعه، اثرگذار بوده و می‌توانند بر وضعیت آینده شرایط پایداری توسعه منطقه نیز اثرگذار باشند. بر این اساس، شناسایی و عکس‌العمل در برابر این پیشران‌ها نیازمند اتخاذ روش مطالعه مبتنی بر آینده‌پژوهی است که بتواند پیچیدگی‌ها و نحوه عملکرد آن‌ها را شناسایی، درک و تحلیل کند. در این راستا نیز، پژوهش کاربردی حاضر با روشی توصیفی-تحلیلی و با رویکرد اکتشافی آینده‌نگرانه در پی شناسایی مهم‌ترین پیشران‌هایی است که بر توسعه پایدار روستایی شهرستان مریوان استان کردستان، اثرگذار خواهند بود. بدین منظور، در ابتدا با بهره‌گیری از تکنیک دلفی و با حضور ۲۲ نفر از متخصصان، کارشناسان و مسئولان که به‌صورت هدفمند انتخاب شدند؛ عوامل اصلی شناسایی و سپس با بهره‌گیری از نرم‌افزار MicMac، روابط و نحوه اثرگذاری و اثرپذیری آن‌ها، پیشران‌های مؤثر مشخص شد که در نهایت؛ نتایج نشان داد که از میان ۴۴ عامل اصلی شناخته‌شده از مقیاس ملی تا محلی؛ ۱۴ عامل اصلی در ناحیه ۱ یا اثرگذار، ۱۲ عامل در ناحیه ۲ یا دووجهی، ۴ عامل در ناحیه تنظیمی، ۵ عامل در ناحیه مستقل و ۹ عامل نیز، در ناحیه خروجی صفحه پراکنش ماتریس تأثیرات، قرار گرفتند تا با این شیوه پیچیده توزیع، بتوان به وضعیت توسعه آینده منطقه در مسیر توسعه پایدار و مبهم، پی برد. در شکل‌گیری و تداوم این وضعیت نیز به ترتیب؛ پیشران‌های تجمع‌یافته در شاخص‌های مدیریتی-نهادی و اقتصادی، با بیشترین اثرگذاری عمل خواهند کرد. عوامل ناپایدارکننده تجمع‌یافته در شاخص مدیریتی-نهادی که به لحاظ کمی نیز، بیشترین مقدار از پیشران‌های مؤثر بر ناپایداری توسعه روستاهای منطقه را در برمی‌گرفتند؛ به لحاظ کیفی نیز بیشترین نقش را در وضعیت مبهم توسعه منطقه دارا خواهند بود.



واژه‌های کلیدی:
توسعه پایدار، آینده‌پژوهی، پیشران‌ها، نواحی روستایی شهرستان مریوان.

مقدمه

گرفت (Boron et al, 2016:27). توسعه روستایی، بایستی مبتنی بر تجارب گذشته، واقعیات امروزی و با در نظر گرفتن افق آینده و در ابعاد اقتصادی، اجتماعی و زیست‌محیطی، کالبدی، فضایی- مکانی و... صورت گیرد (تقیلو، ۱۳۹۳: ۸۸). به بیانی دیگر، مهم است که دانست، امروز روستا و جایگاه آن در نظام توسعه کشور کجا است؛ اما مهم‌تر آن است با شناخت امروز، بدانیم و بخواهیم که توسعه روستایی در آینده در کجا باشد و چه شکلی به خود بگیرد (موسوی و همکاران، ۱۳۹۳: ۸) و در این راستا نیز، نیاز است از یک سو با شناخت وضع موجود و ارزیابی آن و از سوی دیگر با

تغییر و تحولات، یک فرایند اجتناب‌ناپذیر و اساس توسعه روستایی هستند (Kruseman et al, 2020:1) اما؛ معضل مهم و عمده در تحقق توسعه روستایی به‌ویژه در کشورهای در حال توسعه؛ فقدان دیدگاه آینده‌نگرانه به توسعه روستاها است تا رهیافت این امر، از یک سو؛ غافل‌نشدن در برابر تغییر و تحولات نوین و از سوی دیگر؛ عدم تکرار نارسایی‌های موجود و شکست‌های گذشته باشد (Von Braun & Virchow, 2001:3). آینده و پایداری توسعه، مرتبط و وابسته به یکدیگر هستند و در این فرایند، نباید گذشته را نادیده

Saadi@pnu.ac.ir

Soranmanoochehri@geo.ui.ac.ir

M.vaisi@pnu.ac.ir

۱. دانشیار جغرافیا و برنامه‌ریزی روستایی، دانشگاه پیام نور، تهران، ایران (نویسنده مسئول)

۲. دانشجوی دکتری جغرافیا و برنامه‌ریزی روستایی، دانشکده اصفهان، اصفهان، ایران

۳. کارشناسی ارشد جغرافیا و برنامه‌ریزی روستایی دانشگاه پیام‌نور و دبیر آموزش و پرورش استان کردستان، مریوان، ایران

می‌یابند. دگرگونی و تحول روستایی، به‌عنوان فرایندی بلندمدت؛ پدیده پیچیده‌ای است که توسط انواع پیشران‌های سیاسی، اقتصادی، جمعیتی، اجتماعی- فرهنگی و زیست‌محیطی مرتبط، تعیین می‌شود (Kruseman et al, 2020: 1). در جهانی که به‌طور مداوم در حال تغییر است؛ راهبردها و سیاست‌های توسعه روستایی؛ یک مسئله حیاتی برای پاسخ به چالش‌های فعلی و بالقوه آینده مناطق روستایی است؛ بنابراین، آن‌ها باید در جهت تحقق اهداف با ظهور چالش‌های جدید انعطاف‌پذیر باشند و سازگاری را برای روستاها در محیط متغیر آینده، فراهم آورند. بدیهی است بسیاری از مشکلات موجود (شکل‌گیری از گذشته) باید با سیاست‌های متنوع، سازگار و قابل‌انطباق توسعه روستایی برای پاسخ به چالش‌های فعلی و بالقوه آینده برطرف شوند (Abreu & Mesias, 2020:2).

تحقق آینده مختوم بر مبنای وضع موجود، رضایت‌کننده و امیدبخش نیست. در این راستا، با شناسایی، ترکیب و بهره‌گیری از پیشران‌های متعدد، می‌توان به ایجاد تصاویر متفاوتی در آینده، اقدام کرد (Marthaler et al, 2020:883).

شهرستان مریوان، مطابق با سند آمایش سرزمین استان کردستان، یکی از خوشه‌ها و هسته‌های اصلی توسعه استان کردستان محسوب می‌شود که توسعه گردشگری، کشاورزی و فعالیت‌های بازرگانی- تجاری با گستره عملکرد منطقه‌ای و فرامنطقه‌ای (اقلیم کردستان عراق)، مأموریت‌های مهم و نقش‌های کارکردی این شهرستان در راستای توسعه شهرستان و استان کردستان است. نقش‌ها و مأموریت‌هایی که به‌واسطه تمرکز توان‌های مرتبط با آن‌ها در نواحی روستایی، متمرکز بر نواحی روستایی بوده و نقش‌آفرینی مطلوب روستاهای شهرستان، نقش غیرقابل‌انکاری در حرکت شهرستان در این مسیر، خواهند داشت. همچنین؛ نواحی روستایی شهرستان مریوان، به‌واسطه موقعیت مرزی و ارتباطات گسترده اقتصادی و اجتماعی (رسمی و

تصور آینده‌ای مطلوب، نیروهای پیشران و هدایت‌کننده جریان توسعه به‌سوی پایداری را شناسایی و روی وضعیت عملکرد آن‌ها متناسب با توان‌ها و ظرفیت‌ها، برنامه‌ریزی کرد (ظاهری و همکاران، ۱۳۹۹: ۴۲). در قالب مطالعات آینده‌پژوهشی از سوی نظریه‌پردازان پارادایم پایداری؛ شناخت عوامل کلیدی و مؤثر بر پایداری توسعه و آسیب‌های وارده بر آن و آمادگی مقابله و رویارویی با آن‌ها به‌منظور افزایش تاب‌آوری از طریق تدوین استراتژی‌ها و سناریوهای راهبردی در راستای توسعه ظرفیتی، لازمه کاهش آسیب‌پذیری و تحقق پایداری توسعه است (Bowler, 2012:1; Fouracre & Limited, 2001:3).

بیان مسئله

فضای سیاسی، اقتصادی و اجتماعی کشور ایران، همواره پس از انقلاب با فرصت‌ها و چالش‌های فراوانی روبه‌رو بوده و همیشه تحت‌تأثیر رخدادهای سیاسی، اقتصادی، طبیعی، علمی و فناوری، دستخوش تغییر و تحولات شدیدی بوده است که متأسفانه این رویدادها یا در برنامه‌های مختلف در نظر گرفته نشده یا وقوع آن‌ها پیش‌بینی نشده است تا اقدامات لازم در جهت کاهش تأثیرات مخرب آن‌ها اتخاذ شود؛ به‌طوری‌که در نتیجه آن، شاهد وضعیت ناپایدار توسعه روستایی در وضعیت کنونی کشور بود؛ بنابراین برنامه‌ریزی کارآمد روستایی ایران، مستلزم شناخت و درک عمیق وقایع و لحاظ کردن آن‌ها در تدوین برنامه‌ها است و در این راستا؛ باید نیروها یا پیشران‌هایی که زمینه‌های تسریع یا ابرماندن پروژه‌ها و طرح‌های روستایی شده یا حداقل آن‌ها را از مسیر اصلی خارج کرده‌اند، شناسایی کرد و مانع تداوم عملکرد آن‌ها شد (تقیلو و همکاران، ۱۳۹۵: ۳). چنانچه؛ توسعه روستایی را به معنی بازساخت و تحول کیفی محیط روستایی بدانیم؛ پیشران‌ها، نیروها و روندهایی هستند که این بازساخت را حاصل می‌کنند (ظاهری و همکاران، ۱۳۹۹: ۴۳). روستاها به‌صورت مداوم، تحول

داشتن ۲۳/۶ بیکاران استان در این شهرستان، قرار داشتن بیشترین درصد بیکاری در میان مردان و زنان ۲۰-۲۹ سال در روستاها، توزیع نامتعادل نرخ بیکاری در سطح بخش‌های روستایی با ۴۵/۲ درصد بخش سرشیو، ۱۳/۸ بخش خاوومیرآباد و ۱۷/۱ بخش مرکزی؛ نرخ‌های منفی رشد جمعیت برای همه بخش‌های روستایی شهرستان در بازه ۱۰ ساله (۸۵-۹۸) (۴/۶۱- در سطح بخش مرکزی، ۳/۴۰- برای بخش سرشیو و ۲/۱- برای بخش خاوومیرآباد؛ توزیع نامتوازن جمعیت در میان بخش‌های روستایی، مشتمل بر ۶۰/۶ در بخش مرکزی، ۲۲/۳ بخش خاوومیرآباد و ۱۶/۹ بخش سرشیو، بالا بودن متوسط بعد خانوار از متوسط استانی و کشوری برابر ۳/۶۴؛ تشکیل ۴۵ درصد مهاجران شهری از روستاهای شهرستان، نرخ بی‌سوادی ۲۷/۳ درصدی؛ عدم حضور مستقل و آشکار زنان در حوزه کسب و کارهای خرد و نرخ اشتغال ۱۶/۱ درصدی آن‌ها و وجود تنها یک کارگاه روستایی حصیربافی مخصوص زنان، وضعیت نامناسب زیرساختی و تفاوت وضعیت برخورداری از امکانات زیرساختی، متناسب با نزدیکی به مرکز شهرستان و جمعیت، تجهیز تنها ۵/۲ درصد کل اراضی به سیستم‌های نوین آبیاری؛ درگیری مستقیم و غیرمستقیم همه بخش‌های روستایی با پدیده کولبری و قاچاق کالا؛ فقدان تعاونی فعال روستایی و تنها ۱۸ تعاونی در حوزه آب و کشاورزی روستاها به صورت اسمی و غیرفعال؛ قراردادن در منطقه پرخطر به لحاظ افت آب‌های زیرزمینی، برداشت بی‌رویه و تخریب محیطی؛ (منابع: سند راهبردی آمایش سرزمین استان کردستان، ۱۳۹۹، فرهنگ آبادی‌های ۱۳۹۵ شهرستان مریوان، گزارش سیمای بیکاری استان کردستان، ۱۳۹۹، طرح اشتغالزایی و توسعه اقتصادی روستایی شهرستان مریوان، ۱۳۹۹). در مطالعات آینده‌پژوهشی، آینده ساختنی است و این ساختن و دست‌یافتن به آینده مطلوب و قابل تحقق از مسیر شناسایی پیشران‌هایی می‌گذرد که عملکرد مثبت یا منفی آن‌ها، بیشترین نقش را در تحقق آن

غیررسمی) با اقلیم کردستان عراق و نیز مراودات تجاری-بازرگانی با نواحی مختلف کشور، توسعه گردشگری و ورود گردشگران و تبدیل شدن به منطقه آزاد تجاری با تغییرات و تحولات بسیاری روبه‌رو خواهد شد که نیاز به جهت‌گیری و آماده‌سازی مناسب دارد. طی کردن مسیر توسعه روستایی شهرستان و از آن مهم‌تر، پایداری آن بدون شناسایی عوامل کلیدی تحقق‌دهنده مسیر توسعه غیرممکن بوده یا در صورت حصول و دستیابی به موفقیت‌هایی در مسیر توسعه روستایی شهرستان نیز این دستاوردها با اثرگذاری اندک و کوتاه‌مدتی همراه خواهند شد. قدرمسلم نارسایی‌هایی که در عرصه کنونی توسعه روستایی شهرستان مریوان مشاهده می‌شود؛ بیش از آنکه علت باشد، معلول شرایطی است که ریشه در عدم آینده‌نگری و مبتنی بر کنترل در تغییر و بهره‌مندی از پیشران‌های کلیدی در موقع مناسب، در عرصه مدیریت و برنامه‌ریزی توسعه روستایی شهرستان و طی کردن یک روند خطی و گذشته‌محور بوده و ادامه این روند نیز - یعنی بی‌توجهی به آینده و آمادگی برای رویارویی با آن - به معنی مختوم شدن به آینده‌ای است که به واسطه پیچیدگی‌ها و تغییرات مداوم محیط اجتماعی، اقتصادی و زیست‌محیطی، بسیار مبهم و پرچالش خواهد بود. به بیانی دیگر، می‌بایست این وضعیت ابهام‌آمیز و رازآلود را از آینده توسعه روستایی شهرستان کنار زد و این امر از گذر دید آینده‌نگرانه به مدیریت توسعه روستایی شهرستان بر پایه شناخت وضع موجود و ترسیم آینده مورد نظر و دست‌یافتنی مبتنی بر شناخت پیشران‌هایی که نقش بازساخت نواحی روستایی را برعهده دارند، حاصل می‌آید. آینده توسعه روستایی شهرستان مریوان را باید ساخت؛ نه اینکه منتظر ماند و ایستاد تا با طی روالی که در چندین سال و دهه گذشته طی شده و روند رضایت‌بخشی نیز نبوده است، آینده تحقق یابد (دارابودن بیشترین نرخ بیکاری در استان کردستان ۲۸/۶ کل شهرستان و ۲۵/۳ نواحی روستایی) و قرار

دارد. حقیقت این است که چنانچه بخواهیم به توسعه روستایی شهرستان مریوان برسیم، می‌بایست از وضع موجود و از زمان حال شروع شود و نیروهای اصلی و کلیدی که بر شکل‌گیری وضع موجود اثرگذار بوده و تداوم آن‌ها می‌تواند توسعه یا عدم توسعه را در آینده برای شهرستان رقم بزند، شناسایی و مورد برنامه‌ریزی و کنترل قرار گیرند. دیروز، یعنی زمانی که باید برای ساختن امروز توسعه روستایی شهرستان برنامه‌ریزی انجام می‌گرفت، غفلت شده یا به‌جای توجه به پیشران‌ها یا از آن‌ها غفلت کردیم، یا مسیر و عوامل دیگری را مورد تأکید قرار داده‌ایم؛ بنابراین امروز بایستی با مطالعات مرتبط با آینده‌پژوهی که مبتنی بر شناسایی و درک و غلبه بر نیروهای اصلی مؤثر بر تغییرات درازمدت در راستای ارائه تصویرهای بدیل و مطلوب از آینده است، شرایط توسعه روستایی شهرستان را سامان داد و این‌چنین در مسیر تاب‌آوری محیط روستایی شهرستان مریوان، حرکت کرد. براین اساس نیز سؤال اصلی پژوهش به‌عنوان روشن‌کننده و راهنمای مطالعه؛ مبتنی بر این مطلب است که مهم‌ترین پیشران‌های مؤثر بر پایداری توسعه روستایی منطقه مورد مطالعه کدامند و نحوه توزیع آن‌ها در ماتریس اثرات متقابل به چه شیوه‌ای است؟

مبانی نظری

آینده‌پژوهی^۱ با هدف خلق بهترین، فردای ممکن (بیزدی و همکاران، ۱۴۰۰: ۲۶۵)؛ یک فعالیت پیش‌دستانه در راستای مغلوب‌نشدن در برابر روندها و تغییرات (ریگی و همکاران، ۱۳۹۸: ۹۳)؛ یک راهکار مفید و منعطف برنامه‌ریزی بلندمدت (Adegbile et al, 2017: 3)؛ یک اقدام کارآ در راستای ساخت آینده به‌جای کشف آن مبتنی بر پیش‌بینی (صدیقی و همکاران، ۱۳۹۸: ۲۰۸)؛ ظاهری و همکاران، ۱۳۹۹: ۴۳؛ ۲۰۲۰: ۸۸۳ (Marthaler et al, 2020) و دانش تحلیل، طراحی و برپایی هوشمندانه آینده است

که به ما می‌آموزد در مواجهه با پدیده ناموجودی به‌نام آینده، چگونه برخورد کرد (زغندی، ۱۳۸۹: ۱۳). در آینده‌پژوهشی؛ آینده براساس خواسته‌ها و گام‌های کنونی شکل گرفته و جبری و تغییرناپذیر نیست (Amer et al, 2013: 30). در واقع، آینده‌پژوهشی هنر شکل‌دادن به آینده است، به آن شکلی که مورد نظر است (گوهری‌فر و همکاران، ۱۳۹۴: ۳۷). امروزه جهان، سریع‌تر از همیشه در حال تغییر است و نیروهای جدید و پیچیده‌ای بر شرایط اقتصادی و اجتماعی تأثیرگذار هستند؛ اما ناپیوستگی، تنها نظاره‌گر این رویدادها و تغییرات بود و فقط واکنش بدون تفکر نشان داد، بلکه بایستی در برابر آن‌ها کنش داشته و لازمه این امر، تحول در شیوه‌های تفکر و برنامه‌ریزی است. آینده‌پژوهان دریافته‌اند که آینده با حال حاضر مرتبط بوده و می‌توان با درک شرایط امروزی، آینده را درک و خلق کرد (World Future Society, 2005:1). Reed, 2013: 345؛ مظفری، ۱۳۸۹: ۲۷)؛ بنابراین، درک آینده و برنامه‌ریزی برای آن، نیازمند تحول در انعطاف‌پذیرکردن شیوه تفکر و برنامه‌ریزی و آگاهی از آینده‌های متعدد و ممکن است (Havas, 2006:1). قطعاً درباره آینده، اطمینانی وجود ندارد؛ اما اصل اولیة مطالعات آینده، این مطلب است که در این فضای عدم قطعیت، می‌توان آینده را تغییر داد (زارعیان و ستارزاده، ۱۳۹۰: ۴). آینده‌نگری، بسیار متفاوت از پیش‌بینی است. آینده‌نگری در پی امکان‌دادن به ذی‌نفعان و بازیگران در جهت آماده‌شدن برای آینده‌ای مطلوب و تحقق اهداف و نتایج مورد نظرشان است (Soner and Kocar, 2010: 1973).

فرایندی بودن، پیش‌بینی هوشمندانه، تصمیم‌گیری مشارکتی و گردآوری ادراکات، سیستماتیک بودن، ساخت چشم‌انداز مطلوب آینده، بسیج منابع و امکانات از ویژگی‌های مهم آینده‌نگری است که از تعاریف مختلف آن استنباط می‌شود (Gavigan, 2001:1).

مطالعات آینده‌پژوهانه و به‌ویژه پروژه‌های آینده‌نگاری است. روندها، وقتی در کنار هم قرار بگیرند، می‌توانند تصویر نسبتاً کاملی از آیندهٔ محتمل حوزه یا سازمان مورد نظر به‌دست دهند. تصاویر، حاصل برداشت یا درخواست افراد و گروه‌های گوناگون در مورد آینده است. تصاویر به صورت‌های گوناگونی، از جمله در استعاره‌ها، سخنرانی‌ها، گفت‌وگوها از طرف اشخاص و بازیگران مختلف، انتشار می‌یابند. در نهایت اقدامات نیز متأثر از تصاویر ذهنی بازیگران مختلف از آینده، شکل می‌گیرند و انجام می‌شوند (تولایی، ۱۳۹۳: ۱۰۸). اما نیروهای پیشران، نیروها و رویدادهای طبیعی و اقداماتی هستند که روی تصمیمات اصلی، تأثیرگذار هستند و روند آن‌ها را تغییر می‌دهند؛ شامل خشکسالی، جهانی‌شدن، صنعتی‌شدن، فناوری اطلاعات، بحران‌های اقتصادی، امنیت، سیاست‌های جمعیتی و... است (تقیلو، ۱۳۹۳: ۱۷). این‌ها، عواملی هستند که در شکل‌دادن به گذشته و حال مؤثر بوده و بر این اساس در شکل‌دهی به آینده نیز می‌توانند اثرگذار باشند (Baudment, 2011: 2; Marthaler et al, 2020, 883). تعیین پیشران‌ها و شیوهٔ اثرگذاری آن‌ها بر همدیگر، پیش‌نیاز اصلی تدوین مدل‌های کیفی و در مرحلهٔ بعد سناریو و راهبردهایی به‌منظور ترسیم آینده‌های متعدد و دست‌یافتنی است (Reed, 2013: 346; Macmillan, 2003: 68). پیشران‌ها؛ نیروها و روندهایی هستند که نقش بازساخت آیندهٔ فضاهای روستایی را بازی می‌کنند (تقیلو و همکاران، ۱۳۹۵: ۲). غفلت از نیروهای کلیدی و پیشران در فرایند توسعه باعث تضعیف تدریجی آن‌ها و در نهایت تأثیرگذاری منفی آن‌ها بر عملکرد کل سیستم می‌شود (بهشتی و زالی، ۱۳۸۹: ۴۲). در ارتباط مطالعات آینده‌پژوهشی در توسعهٔ روستایی، پژوهش‌هایی در عرصهٔ داخلی و خارجی انجام گرفته‌اند که در ادامه به خلاصه‌ای از آن‌ها اشاره شده است.

توجه به ضعف‌های متعدد اقتصادی، اجتماعی و زیست‌محیطی در نواحی روستایی، سکونتگاه‌های روستایی به‌عنوان جلوه‌گاه و جولانگاه بسیاری از بحران‌ها درآمده و به مناطقی بسیار آسیب‌پذیر، تبدیل شده‌اند که عمده دلیل این امر، عدم دید آینده‌نگرانه در جهت آمادگی در مقابل تهدیدهای انسانی و طبیعی است که عدم آمادگی در برابر آن‌ها سبب می‌شود این تهدیدها به بحران‌هایی حاد در عرصه‌های روستایی بدل شوند (مفضلی و اسدی، ۱۳۹۴: ۷۰)؛ بنابراین بایستی آیندهٔ وضعیت نامطلوب کنونی را تغییر داد و این امر نیز در گام اول، در گرو شناخت عوامل و پیشران‌های کلیدی و مؤثری است که می‌توان با کنترل یا تقویت آن‌ها آینده‌ای قابل تحقق را که اصل اساسی در مطالعات آینده‌پژوهی است، خلق کرد (شکیب و همکاران، ۱۳۹۹: ۱۱۱).

پیشران‌ها، روندها و نیروهایی هستند که نقش بازساخت آیندهٔ فضاهای زندگی را بازی می‌کنند. پیشران‌ها مجموعه‌ای از نیروهای شکل‌دهندهٔ آینده‌اند (Marthaler et al, 2020: 883) که به‌صورت جهانی یا محلی، بر تحقق آینده تأثیر می‌گذارند. پیشران‌ها را می‌توان از درهم کنش چهار مؤلفه، رویدادها، تصاویر^۱، روندها^۲ و اقدام‌ها^۳ شناسایی کرد. روندها و رویدادها، شناخته‌شده‌ترین واژه‌های آینده‌پژوهی هستند که بر دو ویژگی آینده، متمرکزند. روندها، اشاره به پیوستگی تاریخی و زمانی دارند و رویدادها، بر گسستگی‌های تاریخی تأکید می‌ورزند. روندها، تغییرات منظم در داده‌ها یا پدیده‌ها در خلل زمان هستند که از گذشته آغاز می‌شوند و تا آینده ادامه می‌یابند؛ اما رویدادها، برخلاف روندها، حاصل اتفاق یا حادثه‌اند که به‌شدت بر روندها و به‌طور کل، بر آینده تأثیر می‌گذارند. شناسایی روندها یکی از گام‌های بی‌بدیل

1. Events
2. Images
3. Trends
4. Actions

براین اساس نیز ایجاد ضمانت اجرایی قوانین مربوط، همکاری‌های بین‌دستگاهی، گردش آزاد اطلاعات، تغییر نگرش تصمیم‌گیران و جای‌گیری درست سازمان محیط‌زیست در تصمیم‌گیری‌ها را به‌عنوان مهم‌ترین پیشران‌های مؤثر معرفی می‌کنند (شکیب و همکاران، ۱۳۹۹: ۱۲۵-۱۱۰).

در پژوهش مرادی مسیحی و طالبی (۱۳۹۶)، با عنوان تحلیل ساختاری شاخص‌های توسعه پایدار روستایی در شهرستان صومعه‌سرا، ناپایداری توسعه در منطقه روستایی مورد مطالعه مشخص شده و متغیرهای میزان سرمایه‌گذاری دولت در امور زیربنایی، اعتبار تخصیص یافته به عمران و نوسازی روستاها به‌عنوان متغیرهای ریسک و متغیرهای کنترل روند مهاجرت، میزان امید به زندگی و درآمد حاصل از مشاغل پایدار نیز به‌عنوان متغیرهای هدف شناخته شدند (مرادی مسیحی و طالبی، ۱۳۹۶: ۱۸۰-۱۶۵). براساس نتایج پژوهش تقیلو و همکاران (۱۳۹۵)، مهم‌ترین پیشران‌های کلیدی مؤثر بر آینده توسعه روستایی ایران، به‌ترتیب اهمیت شامل مشارکت، سرمایه‌گذاری و کارآفرینی، تربیت نیروی انسانی، منابع طبیعی، درآمدزایی، طرح‌های هادی روستایی، مالکیت منابع، تکنولوژی، خدمات و گردشگری شناخته شدند (تقیلو و همکاران، ۱۳۹۵: ۲۸-۱).

کراسمن و همکاران (۲۰۲۰)، در مقاله‌ای با عنوان تغییر و تحولات روستایی و آینده سیستم‌های کشاورزی-غذایی مبتنی بر غلات، با بهره‌گیری از روش دلفی، مطالعات کتابخانه‌ای و به‌ویژه آمارهای جهانی موجود، پی می‌برند که در آینده با افزایش تقاضای مصرف محصولات کشاورزی و به‌ویژه غلات روبه‌رو هستیم و این در حالی است که توان تولید غلات در روستاها به دلیل نادیده گرفتن تحولات روستایی در مناطق عمده تولید غلات به روش صحیح انجام نگرفته و به همین دلیل، سرمایه‌گذاری در افزایش بهره‌وری کشاورزی در راستای

ایزدی و همکاران (۱۴۰۰) با بهره‌گیری از روش تحلیل ساختاری مبتنی بر قضاوت‌های گروه دلفی، بحران آب، فقر، عدم توسعه صنعتی، توسعه گردشگری و دامپروری نامتعادل، تخریب محیط‌زیست، عدم دسترسی به پشتیبانی‌های بیمه‌ای و مدیریت نامناسب منابع آبی را مهم‌ترین پیشران‌های مؤثر بر توسعه آینده استان کردستان بیان کرده‌اند (ایزدی و همکاران، ۱۴۰۰: ۲۷۹-۲۶۱). در مطالعه ظاهری و همکاران (۱۳۹۹) با عنوان تدوین پیشران‌های محلی توسعه روستایی با استفاده از روش آینده‌پژوهی، مطالعه موردی: سکونتگاه‌های روستایی شهرستان بناب، مهم‌ترین پیشران‌های کلیدی به ترتیب اهمیت، پیشران منطقی کردن قیمت محصولات و حذف دلال و واسطه‌ها، قطع اثرپذیری روستاها از تحریم‌ها، گرانی و رکود از طریق استفاده از توانمندی‌های محلی، توجه مسئولان محلی به الگوهای تنوع معیشتی، مانند تغییر الگوی کشت، اصلاح آبیاری، ایجاد اشتغال و کارآفرینی متناسب با مشاغل روستایی، مقابله با خشک شدن دریاچه ارومیه، مقابله با فرسایش خاک متناسب با شرایط خاک هر روستا، کاهش مدت زمان اجرای طرح‌های عمرانی از طریق استفاده از امکانات محلی، سرمایه‌گذاری دولتی در روستاها، دسترسی به شاخص‌های رفاه اجتماعی از طریق استفاده از توانمندی‌های محلی هر روستا، برنامه‌های آموزش و ترویج در روستاها و توجه به دانش بومی روستایی، بودند (ظاهری و همکاران، ۱۳۹۹: ۶۶-۴۱). شکیب و همکاران (۱۳۹۹) نیز در پژوهش خود با عنوان تبیین ساختاری پیشران‌های مؤثر بر مدیریت محیط‌زیست استان خراسان جنوبی، با توجه به وضعیت نامناسب مدیریت و بهره‌برداری از محیط‌زیست استان، معرفی پیشران‌های مهم در حوزه محیط‌زیست را اولین و اساسی‌ترین گام برای هدایت بخشیدن به سناریوهای مدیریتی صحیح در آینده، می‌دانند.

در ابتدا جهت و مسیر توسعه و سپس استراتژی‌های توسعه پایدار منطقه‌ای برای جمهوری تاتارستان، اتخاذ می‌شود (Nagimov et al, 2018: 741-752).

سما (۲۰۱۷)، در مقاله‌ای به بررسی تأثیرات تکنولوژی و تغییرات آن روی وضعیت توسعه کشاورزی در روستاهای نیوزلند با دید آینده‌نگرانه می‌پردازد. وی بر این مطلب تأکید می‌کند که تحول فناوری‌های دیجیتال جدید و در حال ظهور به‌عنوان یک پیشران مهم در تغییرات جهانی، از یک سو می‌تواند به‌عنوان فرصتی موجب بهبود وضعیت رفاه، معیشت و کسب‌وکار روستاییان و از سوی دیگر به‌عنوان نیروی تهدیدکننده روی عملکرد سیستم کشاورزی روستایی و کیفیت زندگی روستاییان در نیوزلند، عمل کنند. براین اساس، هدف مقاله شناسایی فناوری‌های نوظهور و چگونگی بهره‌گیری و سازگاری با آن‌ها در نظام توسعه روستایی و کشاورزی، در راستای توسعه کشاورزی دیجیتال در ۲۰ سال آینده است (Small, 2017: 54-77).

پلینینگر و همکاران (۲۰۱۶) در مقاله‌ای با عنوان نیروهای پیشران بر تغییرات کاربری اراضی در اروپا، مطالعه سیستماتیک از شواهد، با بررسی و ترکیب محتوای نتایج به‌دست‌آمده از ۱۴۴ مطالعه مرتبط در اتحادیه اروپا مجموعه‌ای از نیروها یا پیشران‌های اقتصادی، اجتماعی، سیاسی، نهادی، تکنولوژیک، فرهنگی و محیطی- فضایی را عامل تغییر چشم‌انداز و تغییر کاربری اراضی در اروپا معرفی می‌کنند (Plieninger et al, 2016: 204-214).

آمبروسیو و لوزانو (۲۰۱۵) با بهره‌گیری از روش تحلیل ساختاری و نرم‌افزار میک‌مک به بررسی و ارزیابی وضعیت توسعه روستایی بر مبنای توسعه محلی در مناطق روستایی از اسپانیا و نیکاراگوئه (که بر مبنای اصول این راهبرد عمل کرده‌اند) می‌پردازند که مشارکت ذی‌نفعان، نوآوری، همکاری بخش خصوصی و

تولید غلات متناسب با تحولات موجود در روستاها ضروری است. آن‌ها پیشران‌های اصلی تغییر که بر دگرگونی روستایی تأثیر می‌گذارد را تغییرات آب‌وهوا، الگوهای مهاجرت و ساختارهای اجتماعی و اقتصادی در مناطق روستایی، معرفی می‌کنند و تأکید می‌کنند که در همه مناطق سبک زندگی روستایی تغییر می‌کند و این تفاوت سبک زندگی و روستانشینی، نوع بهره‌گیری از منابع طبیعی به‌ویژه زمین‌های کشاورزی را متفاوت می‌سازد (Kruseman et al, 2020: 2-15).

آبرو و مسیاس (۲۰۲۰) در پژوهشی با عنوان ارزیابی توسعه روستایی: شناسایی مجموعه قابل اجرا از شاخص‌ها از طریق رویکرد دلفی؛ با انتقاد از متغیرهای شاخص‌های موجود در بررسی توسعه روستایی به دلیل عدم جامعیت داشتن و عدم انطباق‌پذیری با تحولات جدید روستایی با دیدی آینده‌نگرانه با معرفی رویکرد دلفی به‌عنوان رویکردی مناسب به شاخص‌سازی جهت سنجش و ارزیابی توسعه روستایی، می‌پردازند. در نهایت نیز، ۲۵ متغیر در قالب ۴ شاخص زیست‌محیطی، اقتصادی، رفاه اجتماعی، جمعیت‌شناختی، در جهت سنجش وضعیت توسعه روستایی، مورد تأیید قرار گرفتند. متغیرها و شاخص‌هایی که با توجه به تغییر و تحولات جدید توسعه روستایی و جهت‌گیری‌های آن در آینده، تدوین شده‌اند (Abreu & Mesias, 2020: 1-12).

نگیموف و همکاران (۲۰۱۸)، در پژوهش خود با عنوان آینده‌نگری در ساخت استراتژی‌های توسعه پایدار منطقه‌ای در روسیه، تأکید دارند که با توجه به درهم پیچیده بودن پیشران‌های توسعه و ماهیت پویای پایداری، نیاز است تا با آینده‌نگری بتوان به تدوین استراتژی‌هایی در جهت بهره‌گیری صحیح از این پیشران‌ها و هدایت مطلوب جریان توسعه منطقه در مسیر پایداری اقدام کرد. براین اساس نیز با رویکردی بلندمدت و تجزیه و تحلیل وضع موجود با روش SWOT

روش تحقیق

پژوهش کاربردی حاضر به لحاظ روش انجام، توصیفی-تحلیلی بوده که در راستای مبانی علم آینده‌پژوهشی با رویکرد اکتشافی (دیدهبانی گذشته و حال، درجهت شناخت آینده) و تحلیلی به شناسایی پیشران‌های مؤثر بر توسعه پایدار روستایی منطقه میروان پرداخته است. در این راستا نیز گردآوری داده‌ها در بخش نظری به روش اسنادی و در بخش عملی نیز مبتنی بر تکنیک دلفی بوده است. فرایند انجام تکنیک دلفی در پژوهش حاضر تا رسیدن و حصول اجماع نظری در ارتباط با مهم‌ترین عوامل مؤثر و کلیدی بر پایداری توسعه نواحی روستایی شهرستان، به شرح زیر انجام گرفت.

مرحله قبل از انجام تکنیک دلفی و آماده‌سازی

در این مرحله که پیش‌نیاز و فرآهم‌آورنده شرایط مورد نیاز برای انجام تکنیک دلفی است، اقداماتی همانند طرح پرسشنامه اولیه مبتنی بر سؤال اولیه و اصلی پژوهش، شناسایی متخصصان، نوع تخصص آن‌ها و نیز توجیه و شیوه برقراری و ارتباط با آن‌ها و مطالعات وضع موجود، انجام گرفت. در ادامه در راستای تشکیل تیم دلفی، مشتمل بر افراد آگاه به شرایط میدانی روستاهای شهرستان به روش هدفمند و به شیوه گلوله‌برفی به شناخت این افراد پرداخته شد. درجهت تعیین و انتخاب افراد موردنظر، ملاک‌هایی در نظر گرفته شدند. در ابتدا اینکه ماهیت جامع‌بودن سازه توسعه؛ درگیرکردن و بهره‌گیری از کارشناسان و متخصصان علوم مختلف توسعه‌ای را ایجاب می‌کند. همچنین افراد انتخاب‌شده، می‌بایست علاوه بر دانش علمی بر وضعیت توسعه روستایی منطقه نیز، آشنا

عمومی، همکاری شبکه‌ای و تعاونی‌ها، مدیریت و توان مالی، اقدامات و برنامه‌های اثربخش و هماهنگی سیاست‌ها و راهبردها به‌عنوان پیشران‌های مورد بررسی در نظر گرفته شدند (Ambrosio & Lozano, 2015:1-17). سنر و کوکار (۲۰۱۰)، در مقاله‌ای با عنوان از پیش‌بینی به سمت آینده‌نگری انرژی‌های تجدیدپذیر در ترکیه با بهره‌گیری از تکنیک دلفی، نشان دادند که تا سال ۲۰۳۰ ترکیه این قابلیت را دارد که نیمی از مقدار انرژی مورد نیاز خود را از انرژی‌های تجدیدپذیر فراهم آورد و بهره‌گیری از این نوع انرژی‌های با پیامدهای مثبت اقتصادی و اجتماعی موجب بهبود سطح کیفیت زندگی مردم خواهد شد (Soner & Kocar, 2010:1973-1980). بررسی مطالعات پیشین، نشان می‌دهد که پیشران‌های مشخص‌شده به حالت تقلیل‌گرایانه درآمد و جامع و مانع نیستند. عموماً پیشران‌های یکسانی به‌عنوان پیشران‌های مؤثر بر توسعه منطقه عنوان شده‌اند که این امر بومی‌گرایی و محلی عمل‌کردن را از این مطالعات به‌ویژه در پژوهش‌های داخلی، تضعیف کرده و از بسیاری از پیشران‌های اثرگذار، صرف‌نظر شده است. همچنین اشاره‌ای به وضعیت عملکرد و وضعیت پیشران‌های شناسایی‌شده در وضعیت موجود توسعه‌ای نشده و عموماً پیشران‌هایی، کلی؛ بدون مشخص کردن وضعیت اثرگذاری (مثبت/منفی) در جریان توسعه منطقه مشخص شده‌اند. همچنین به‌ویژه در مطالعات آینده‌پژوهشی حوزه توسعه روستایی، ذی‌نفع‌گرایی فراموش شده و عدم‌دخیل کردن بازیگران مختلف عرصه توسعه روستاها (در گروه دلفی)، منجر به شناخت ناقص از پیشران‌ها شده است. ضعف‌هایی که در پژوهش حاضر؛ سعی در برطرف‌شدن آن‌ها، بوده است.

گروه دهیاران: در پژوهش حاضر، دهیاران به عنوان مدیران محلی و افرادی که بیشترین آشنایی را با وضعیت میدانی و محلی روستاها و جهت‌گیری و منابع و اقدامات دولتی دارند، بسیار اثرگذار عمل کردند. در این ارتباط، به انتخاب بخشداری‌های سه‌گانه شهرستان مریوان، دهیاران نمونه انتخاب و به کار گرفته شدند.

متخصصان علمی و آگاهان: در این گروه، انتخاب و تعیین افراد با توجه به مرتبط بودن رشته تحصیلی به توسعه و به‌ویژه توسعه روستایی، دارا بودن تحصیلات عالی در رشته مربوط، بومی بودن و دارا بودن پژوهش‌های مرتبط با روستاهای مورد مطالعه انجام گرفت. در این گروه، کارشناسان طرح توسعه منظومه روستایی شهرستان مریوان و طرح توسعه اقتصادی و اشتغالزایی روستایی شهرستان مریوان در فازهای سه‌گانه آن، به‌واسطه دارا بودن بنیة علمی و پیمایش میدانی روستاها، بسیار اثرگذار، عمل کردند. مشخصات این افراد در جدول زیر (۱)، آورده شده است.

باشند. به‌علاوه توسعه نواحی روستایی بدون در نظرگیری نهادها و متولیان دولتی و آگاهانی از مردم محلی که بتوانند وضعیت موجود و اقدامات انجام‌گرفته را ارزیابی کنند، ممکن نیست. براین اساس، به شرح زیر، گروه‌های زیر در راستای تکمیل تیم دلفی و بهره‌گیری در جریان پژوهش تعیین شدند.

گروه مسئولان: در این گروه، علاوه بر در نظر گرفتن نهادها و متعدد درگیر در امر توسعه روستاهای شهرستان، مسئولیت داشتن افراد به مدت ۳ سال به بالا در عرصه مدیریت؛ آگاه به شرایط منطقه و داشتن بنیة علمی مناسب در ارتباط با توسعه روستایی یا حوزه تخصصی خود در عرصه توسعه روستاهای شهرستان مدنظر قرار گرفتند. بر این اساس فرمانداری شهرستان، بخشداری‌های سه‌بخش روستایی شهرستان، جهاد کشاورزی، بنیاد مسکن، منابع طبیعی، محیط‌زیست، میراث فرهنگی و گردشگری، تعاون روستایی، به‌واسطه تعیین‌کننده بودن نقش‌های آن‌ها در عرصه توسعه روستایی شهرستان به‌عنوان ارگان‌های هدف تعیین و با مراجعه به این ارگان‌ها، افرادی با ویژگی‌های ذکر شده انتخاب شدند.

جدول ۱: اعضای گروه مشارکت‌کننده در تکنیک دلفی پژوهش حاضر

ردیف	تخصص	درجه تحصیلی / مسئولیت	وضعیت اقامت	جنسیت
۱	جغرافیا و برنامه‌ریزی روستایی	دکترای تخصصی (دانشیار دانشگاه پیام نور شهرستان)	بومی	مرد
۲	جغرافیا و برنامه‌ریزی روستایی	دکترای تخصصی (استادیار دانشگاه پیام نور)	بومی	مرد
۳	جغرافیا و برنامه‌ریزی روستایی	دکترای تخصصی (پژوهشگر حوزه توسعه روستایی شهرستان)	بومی	مرد
۴	مدیریت-کارآفرینی	دکترای تخصصی (مشاور اجرایی طرح توسعه اقتصادی و اشتغالزایی روستایی شهرستان مریوان)	بومی	مرد
۵	جغرافیا و برنامه‌ریزی روستایی	دکترای تخصصی (مشاور اجرایی طرح توسعه اقتصادی و اشتغالزایی روستایی شهرستان مریوان)	بومی	مرد
۶	اقتصاد کشاورزی	دکترای تخصصی (کارشناس طرح توسعه منظومه روستایی شهرستان-پژوهشگر حوزه توسعه روستایی و کشاورزی منطقه)	بومی	مرد
۷	ترویج و آموزش کشاورزی پایدار	دکترای تخصصی (مشاور اجرایی طرح توسعه اقتصادی و اشتغالزایی روستایی شهرستان مریوان - پژوهشگر حوزه توسعه روستایی و کشاورزی منطقه)	بومی	مرد
۸	جامعه‌شناسی توسعه	دکترای تخصصی (آموزش و پرورش- مشاور اجرایی طرح توسعه اقتصادی و اشتغالزایی روستایی شهرستان مریوان)	بومی	مرد
۹	جغرافیا و برنامه‌ریزی شهری	لیسانس (دهیار) منخب دهیاران بخش سرشپو	بومی	مرد
۱۰	مدیریت و برنامه‌ریزی آموزشی	لیسانس (دهیار) منخب دهیاران بخش خاوومیرآباد	بومی	مرد
۱۱	کشاورزی (زراعت و اصلاح نباتات)	دکترای تخصصی (دهیار) منخب دهیاران بخش مرکزی	بومی	مرد
۱۲	برنامه‌ریزی گردشگری	کارشناسی ارشد (اداره میراث فرهنگی و گردشگری)	بومی	مرد
۱۳	مهندسی محیط‌زیست	دکترای تخصصی (اداره محیط‌زیست)	بومی	مرد
۱۴	جغرافیا و برنامه‌ریزی روستایی	کارشناسی ارشد (بخشداری بخش خاوومیرآباد)	بومی	مرد
۱۵	جغرافیا و برنامه‌ریزی روستایی	کارشناسی ارشد (بخشداری بخش سرشپو)	بومی	مرد
۱۶	مدیریت دولتی	کارشناسی ارشد (بخشداری بخش مرکزی)	بومی	مرد
۱۷	مهندسی محیط‌زیست	(کارشناسی منابع طبیعی) دکترای تخصصی (اداره محیط‌زیست)	بومی	مرد
۱۸	مهندسی معماری	کارشناسی ارشد (بنیاد مسکن- کارشناس طرح توسعه پایدار منظومه روستایی شهرستان مریوان)	بومی	مرد
۱۹	مدیریت مرزی	لیسانس (مرزبانی شهرستان)	بومی	مرد
۲۰	جغرافیا و برنامه‌ریزی روستایی	دکترای تخصصی (انجمن مردم‌نهاد زیست‌محیطی چیا- کارشناس طرح توسعه منظومه روستایی شهرستان)	بومی	مرد
۲۱	جامعه‌شناسی-رفاه اجتماعی	کارشناسی ارشد (اداره تعاون روستایی)	بومی	مرد
۲۲	کشاورزی (علوم دامی)	دانشجوی دکترا (جهاد کشاورزی)	بومی	مرد

مأخذ: نگارندگان، ۱۴۰۰

فراملی به‌عنوان عوامل کلیدی و اصلی در ایجاد وضعیت موجود توسعه‌ای و آینده آن در نواحی روستایی شهرستان مریوان، اثرگذار هستند؛ کدامند؟ مطرح شد.

این سؤال، به‌عنوان استراتژی زایش ایده‌ها عمل کرده و هدف آن آشکارسازی همه موضوعات مرتبط با عنوان تحت مطالعه است و از هریک از متخصصان، درخواست شد تا شخصاً طوفان مغزی برقرار کند، هر نوع ایده و نظر خود را آزادانه مطرح کند و فهرست عوامل مؤثر مورد نظر خود را به‌طور مختصر و بدون نام برگرداند. مصاحبه‌هایی نیز با پاسخگویان به‌صورت باز با مطرح کردن سؤال ذکرشده، انجام گرفت. پس از جمع‌آوری پرسشنامه‌ها و یادداشت‌ها مرتبط با مصاحبه‌ها، پاسخ‌ها سازماندهی، نظرات مشابه ترکیب، گروه‌بندی و موضوعات تکراری و حاشیه‌ای حذف شدند و تا حد امکان پاسخ‌ها کوتاه شد. درواقع، آنالیز پاسخ‌های اولین راند، براساس کدبندی کیفی صورت گرفت. هر کد که عامل کلیدی شناسایی‌شده‌ای را دربرمی‌گیرد، نشان‌دهنده ادغام پاسخ‌های ارائه‌شده مشابه یا پاسخ‌هایی است که به موضعی مشترک اشاره داشتند. در این مرحله، هدف، رسیدن به مهمترین عوامل کلیدی بود.

مرحله یا راند دوم: نتیجه نهایی مرحله اول (Q1)، مشخص شدن تم‌ها یا به عبارتی، شناسایی اصلی‌ترین عوامل اصلی بود که در این مرحله به پرسشنامه دارای ساختار بدل شدند. در این مرحله از افراد مشابه در راند اول خواسته شد تا موافقت یا مخالفت خود و میزان آن را با هر عنوان (عامل کلیدی) با استفاده از مقیاس لیکرت (۱- کاملاً مخالفم، ۲- مخالفم، ۳- تا حدی موافقم، ۴- موافقم، ۵- کاملاً موافقم) اعلام دارند و به عبارتی، کمیت‌پذیر کنند. در اینجا، موارد توافق و عدم‌توافق مشخص شده و فضایی برای شناسایی ایده‌های جدید، تصحیح، تفسیر،

در ادامه، نیاز بود نحوه ارتباط‌گیری با اعضای نامبرده‌شده مشخص شود که به‌دلیل شیوع کرونا و دشواری‌های ارتباط مستقیم، روش غیرمستقیم و بهره‌گیری از پست‌الکترونیک در جهت ارسال پرسشنامه و دریافت بازخوردها، تعیین شد. با مراجعه حضوری به هریک از این افراد، توضیحات مورد نیاز در ارتباط با پژوهش و اهداف آن، روش کار، اهمیت نظرات و دیدگاه‌های آن‌ها در جهت‌گیری پژوهش، ارائه شد و آن‌ها توجیه شدند. همچنین شناسایی دقیق وضعیت توسعه‌ای در عرصه نواحی روستایی شهرستان با بهره‌گیری از دو گزارش وضع موجود توسعه روستایی شهرستان در طرح‌های توسعه اقتصادی و اشتغالزایی روستایی شهرستان و طرح توسعه منظومه روستایی بخش خاوومیرآباد و آمار و شرایط موجود در ارگان‌های دولتی شهرستان، حاصل آمد و به گروه دلفی نیز بازخورد داده شد.

مرحله دوم؛ طی راندهای پرسشنامه

مرحله یا راند اول: در ادامه پرسشنامه اولیه (Q1) که دربرگیرنده دو سوال بود، تدوین شد. سؤال اول مبتنی بر این مطلب بود که (به نظر شما وضعیت توسعه روستایی شهرستان مریوان در وضعیت کنونی و با تداوم آن در آینده در چه وضعیتی قرار دارد؟) در راستای پاسخگویی به این سؤال، دو گزینه پایدار و رضایت‌بخش و ناپایدار و نامناسب، قرار داده شده و با انتخاب هر کدام از آن‌ها، پاسخگو بایستی براساس طیف پنج‌گزینه لیکرت (۱=خیلی کم، ۲=کم، ۳=متوسط، ۴=زیاد، ۵=خیلی زیاد) شدت وضعیت کیفی توسعه روستایی شهرستان در وضعیت کنونی و با ادامه این روند در آینده را مشخص می‌کرد.

در ادامه، سؤال باز دوم پژوهش، مبتنی بر این مطلب که (مهم‌ترین عوامل، روندها، متغیرها و عوامل کلیدی که در عرصه‌های مختلف توسعه‌ای و در مقیاس‌های مختلف از سطح محلی تا ملی و حتی

پاسخ‌ها با توجه به اینکه میزان موافقت پاسخ‌ها برای اکثریت عوامل اصلی شناسایی شده بیش از ۶۰ درصد مجموع کل امتیاز قابل تحقق، یعنی عدد (۳) و بیشتر رسیده بود و میانگین، مد و درصدهای پاسخگویی به حد رضایت رسید (بیشتر از مقدار ۳ به‌عنوان شرایط حد وسط)، اجماع نظری حاصل و عوامل کلیدی شناسایی شده، مورد تأیید قرار گرفتند. در ادامه به‌منظور مقایسه وضعیت اثرگذاری و اثرپذیری این عوامل کلیدی و ترسیم وضعیت آینده توسعه پایدار روستایی منطقه در ماتریس اثرات متقاطع، تعداد محدودتری از کارشناسان به مقایسه و ارزش‌گذاری پرداختند که به‌دنبال اتمام این مرحله، اجماع نظری سایر کارشناسان نیز با وضعیت ارزش‌گذاری انجام‌شده، حاصل آمد. سایر مراحل انجام تا رسیدن به پیشران‌ها در شکل زیر (۱) ذکر شده است.

حذف و توضیح قدرت و ضعف آن‌ها به‌وجود آمد. در مواردی که متخصصان با عامل کلیدی شناسایی شده، مخالفت داشتند از آن‌ها خواسته شده بود تا علت مخالفت خود را ذکر کنند. پس از پاسخگویی اعضای گروه دلفی و جمع آوری پرسشنامه‌ها، تجزیه و تحلیل آن‌ها در ارتباط با وضعیت پاسخگویی و میزان موافقت اعضا یا هریک از عوامل کلیدی، انجام گرفت. برای هر عامل کلیدی شناسایی شده، متناسب با وضعیت پاسخدهی، میزان موافقت اعضا با گزینه‌ها به درصد، میانگین و مد پاسخ‌ها به‌هر گزینه در هر عامل استخراج شد.

در راند سوم، پرسشنامه‌ها دوباره در اختیار اعضای گروه دلفی مبتنی بر ارائه اطلاعات مرتبط با پاسخ‌های دور قبلی (میانگین، درصد پاسخ‌ها و مد پاسخ‌ها)، قرار داده شد تا چنانچه نیاز به اصلاحات و تغییراتی وجود دارد، این امر انجام گیرد. در این مرحله پس از تجزیه و تحلیل



شکل ۱: فرایند انجام پژوهش به‌منظور شناسایی و تحلیل عوامل اصلی و پیشران‌های مؤثر بر توسعه روستایی شهرستان مریوان
مأخذ: یافته‌های پژوهش، ۱۴۰۰

مقاطع، از طریق بررسی خروجی (دو به دو) متغیرهای مؤثر یا پیشران (در سطر و ستون)، احتمالات پدیده در آینده ترسیم می‌شود (ملک‌زاده و همکاران، ۱۳۹۵: ۴۰؛ *Asan, seda & Asan, 2007: 627*). این روش کیفی،

تحلیل ساختاری (ماتریس اثرات متقاطع) براساس این اصل که روندها، اتفاق‌ها و در مجموع پیشران‌ها مستقل از یکدیگر عمل نمی‌کنند (*Bañuls & Tuoff, 2011:1581*)؛ در تکنیک تحلیل اثرات

ناحیه اول (متغیرهای ورودی یا کلیدی): متغیرهای قرار گرفته در این ناحیه، متغیرها یا عواملی هستند که به عنوان متغیرهای کلیدی، میزان اثرگذاری آنها بیشتر از تأثیرپذیری شان بوده و حرکت به سمت پویایی و ثبات سیستم به آنها وابسته است؛ بنابراین، کنترل و سازماندهی این متغیرها بسیار مهم است.

ناحیه دوم (متغیرهای دووجهی): اینها، پیشران‌هایی هستند که هم اثرپذیر بوده و هم اثرگذار هستند؛ بنابراین دارای طبیعتی ناپایدار هستند که هر عمل و تغییری روی آنها اگر دارای تأثیر مثبت باشد، تأثیرات مثبت و اگر دارای تأثیرات و بازتاب منفی باشد، تأثیرات و بازتاب‌های منفی را بر سیستم که در مطالعه حاضر توسعه پایدار روستاهای شهرستان مریوان است، تحمیل می‌کند. بایستی توجه داشت که اینها، متغیرها یا عواملی هستند که توان زیادی برای قرارگیری در بین عوامل تأثیرگذار (ناحیه ۱) داشته و می‌توانند با تداوم وضعیت در بین عوامل تأثیرگذار، قرار گرفته و به مانند آنها در پایداری یا ناپایداری سیستم، نقش آفرینی کنند.

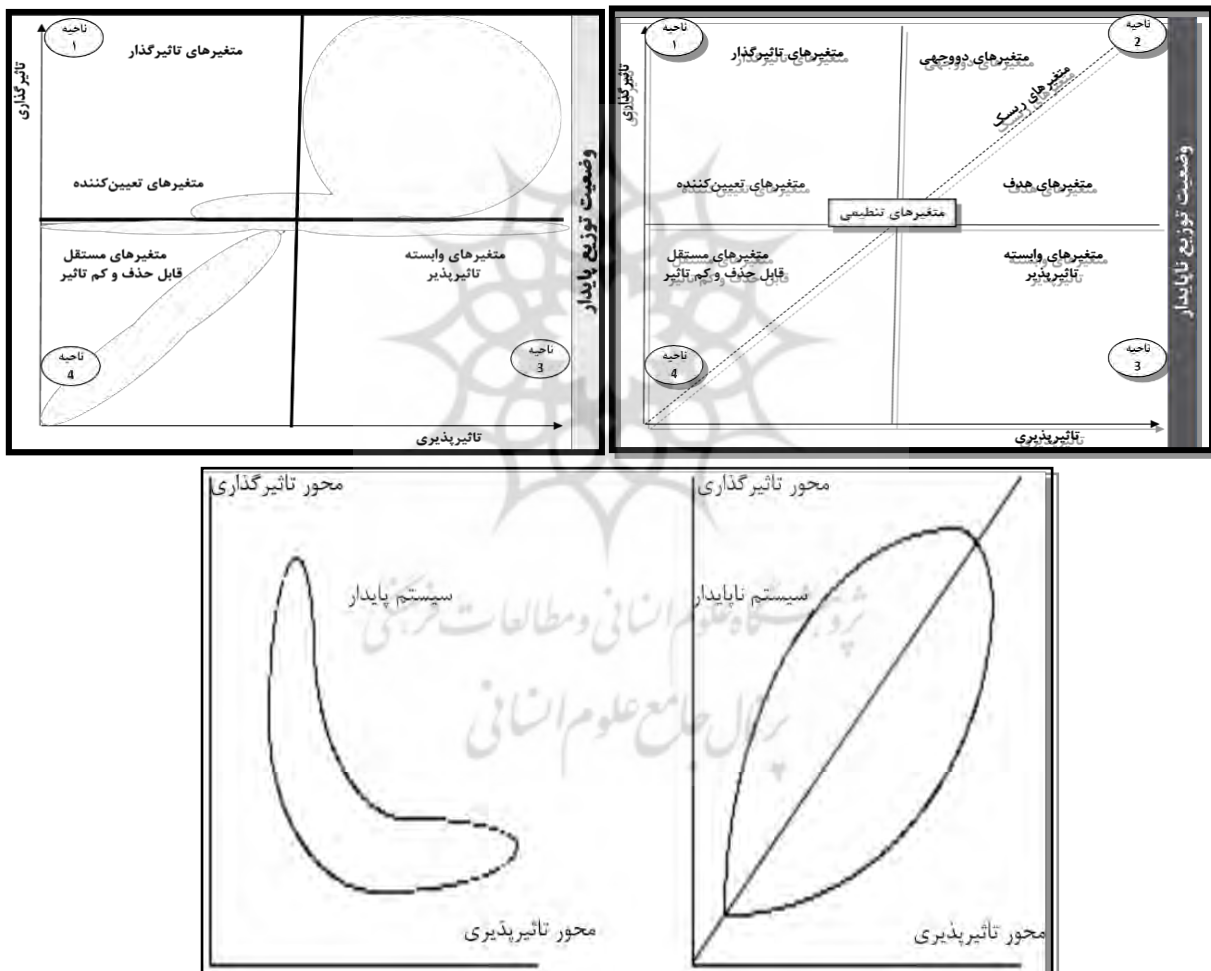
ناحیه سوم (متغیرهای وابسته یا نتیجه): این دسته از متغیرها به عنوان متغیرهای وابسته یا نتیجه، تأثیرپذیر بوده و وضعیت عملکرد و اثرگذاری آنها وابستگی زیادی به تغییر در متغیرهای دووجهی و تأثیرگذار (نواحی ۱ و ۲) دارد.

ناحیه چهارم (متغیرهای مستقل): اینها متغیرهایی هستند که قابل چشم‌پوشی بوده و متغیرهای کم‌تأثیر در عملکرد و وضعیت سیستم محسوب می‌شوند؛ زیرا ارتباط، تأثیرپذیری و تأثیرگذاری چندانی با سایر عوامل ندارند.

موجب شناسایی روابط محرکان و پیشران‌های اصلی و نحوه اثرپذیری و اثرگذاری آنها بر یکدیگر می‌شود (Omran, 2014: 39). نرم‌افزار میک‌مک نیز، در جهت انجام محاسبات پیچیده ماتریس تحلیل اثر متقاطع طراحی شده است. میزان ارتباط متغیرها با اعداد بین صفر تا سه سنجیده می‌شود. عدد صفر به منزله «عدم تأثیر»، عدد یک به منزله «تأثیر ضعیف»، عدد ۲ به منزله «تأثیر متوسط»، عدد ۳ به منزله «تأثیر زیاد» و در نهایت حرف p به منزله وجود رابطه بالقوه بین متغیرها است. در روش تحلیل اثرات متقابل، تحت نرم‌افزار میک‌مک، در مجموع دو نوع از پراکنش تعریف شده است که به نام سیستم‌های پایدار و سیستم‌های ناپایدار معروف هستند: در سیستم‌های پایدار، متغیرها دارای تأثیرگذاری بالا و برخی دارای تأثیرپذیری بالا هستند و مجموعاً سه دسته متغیر قابل مشاهده است: متغیرهای بسیار تأثیرگذار بر سیستم (عوامل کلیدی)، متغیرهای مستقل و متغیرهای خروجی سیستم، در مقابل، در سیستم‌های ناپایدار، وضعیت پیچیده‌تر از سیستم‌های پایدار است. در این سیستم، متغیرها حول محور قطری صفحه پراکنده هستند و متغیرها در اکثر مواقع حالت بینابینی از تأثیرگذاری و تأثیرپذیری را نشان می‌دهند که ارزیابی و شناسایی عوامل کلیدی را بسیار مشکل می‌کند. در این حالت، دسته چهارم، متغیرها در منطقه ریسک یا دووجهی و دسته پنجم، متغیرهای تنظیمی نیز اضافه می‌شوند (تقیلو، ۱۳۹۳: ۸۶؛ ظاهری و همکاران، ۱۳۹۹: ۴۹؛ نعیمی و پورمحمدی، ۱۳۹۵: ۶۲؛ شکیب و همکاران، ۱۳۹۹: ۱۱۶؛ برومند و همکاران، ۱۳۹۴: ۹۶؛ روستایی و همکاران، ۱۳۹۵: ۶۸). در پژوهش نیز برحسب این دو نوع توزیع متغیرها، تحلیل‌ها انجام گرفته است.

نیز به متغیرهای ناپایدارکننده اثرگذار بدل می‌شوند. این متغیرها، پتانسیل قرارگیری در موقعیت‌های چهارگانه را دارند و این نحوه برنامه‌ریزی و بهره‌مندی آن‌ها است که نقش و عملکرد آن‌ها را تعیین می‌کند (تقیلو، ۱۳۹۳: ۸۶؛ ظاهری و همکاران، ۱۳۹۹: ۴۹؛ نعیمی و پورمحمدی، ۱۳۹۵: ۶۲؛ شکیب و همکاران، ۱۳۹۹: ۱۱۶؛ برومند و همکاران، ۱۳۹۴: ۹۶؛ روستایی و همکاران، ۱۳۹۵: ۶۸؛ *Sirius et al, 2003:22; Godet, 2008:189*)

ناحیه پنجم (متغیرهای تنظیمی): این متغیرها عواملی روان‌کننده و بسترساز هستند که با قرارگرفتن در نزدیکی مرکز ثقل نمودار با اصلاح آن‌ها زمینه‌های حل بسیاری از متغیرها و عوامل ناپایدارکننده توسعه روستاهای منطقه از میان برداشته خواهد شد و حرکت به سمت پایداری توسعه با سهولت و سرعت بیشتری انجام خواهد گرفت و در صورت عدم اصلاح، شاهد ناپایداری بیشتر در آینده خواهیم بود؛ زیرا این متغیرها

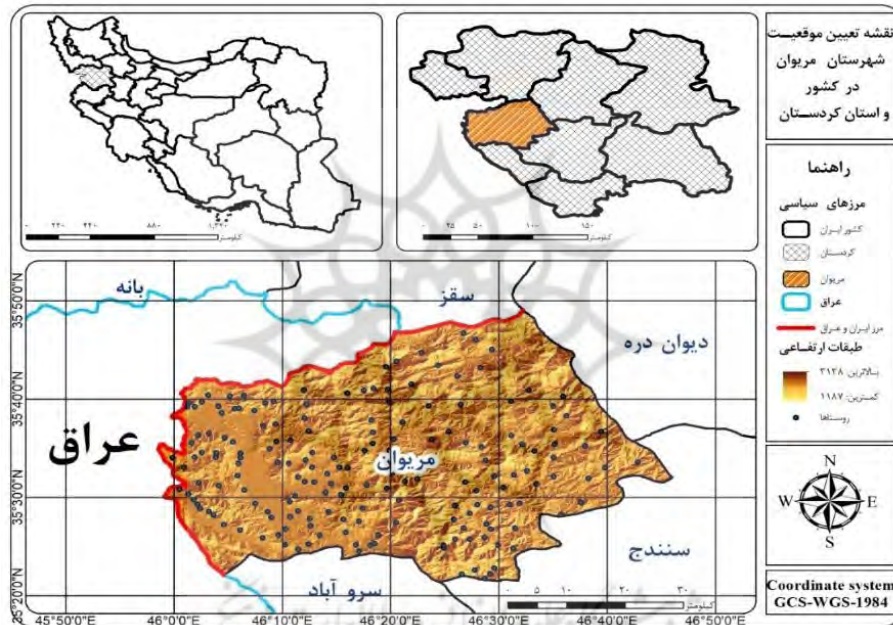


شکل ۲: نمودار تأثیرگذاری و تأثیرپذیری متغیرها در دو حالت پایدار و ناپایدار در روش تحلیل ساختاری در نرم‌افزار میک‌مک
 مأخذ: تقیلو، ۱۳۹۳: ۸۶؛ ظاهری و همکاران، ۱۳۹۹: ۴۹؛ نعیمی و پورمحمدی، ۱۳۹۵: ۶۲؛ شکیب و همکاران، ۱۳۹۹: ۱۱۶؛ برومند و همکاران، ۱۳۹۴: ۹۶؛ روستایی و همکاران، ۱۳۹۵: ۶۸؛ *Sirius et al, 2003:22; Godet, 2008:189*

معرفی منطقه مورد مطالعه

شهرستان مریوان به مرکزیت شهر مریوان یکی از ۱۰ شهرستان این استان در غرب استان و در مجاورت خاک عراق با طول جغرافیایی ۴۵ درجه و ۵۸ دقیقه تا ۴۶ درجه و ۴۵ دقیقه طول شرقی و ۳۵ درجه و ۰۲ دقیقه تا ۳۵ درجه و ۴۸ دقیقه عرض شمالی واقع شده است. این شهرستان با مساحتی بالغ بر ۲۳۲۶،۴

کیلومتر مربع و ۱۶۹۶۸۰ هزار نفر جمعیت، دارای ۳ بخش مرکزی، سرشیو و خاوومیرآباد، چهار شهر مریوان، برده رشه، کانی دینار، چناره و شش دهستان و ۱۷۴ آبادی (۱۱۵۱ آبادی دارای سکنه و ۲۳ آبادی خالی از جمعیت) است (فرهنگ آبادی‌های شهرستان مریوان، ۱۳۹۵).



شکل ۳: نمایش موقعیت منطقه مورد مطالعه

ترسیم: نگارندگان، ۱۴۰۰

یافته‌های پژوهش

ویژگی‌های کلی ماتریس

در ابتدا، تحلیل اولیه داده‌ها نشان‌دهنده آن است که با توجه به ابعاد ماتریس، در مجموع ۱۹۳۶ گزینه برای ماتریس وجود داشت که از این تعداد، ۳۵۸ خانه ماتریس، صفر، یعنی عوامل از همدیگر تأثیری نپذیرفته یا بر همدیگر تأثیری نخواهند داشت. در مقابل ۴۴۷ خانه دارای مقدار ۱، به معنی تأثیرپذیری با تأثیرگذاری اندک، ۵۵۹ خانه دارای مقدار ۲، به معنی تأثیرگذاری

یا اثرپذیری متوسط و ۵۷۲ خانه نیز دارای مقدار ۳، یعنی اثرپذیری یا اثرگذاری زیاد بین عوامل هستند که در مجموع، ۱۵۷۸ خانه از ماتریس برابر ۸۱،۵۰ درصد از کل ارزیابی‌ها دارای تأثیر بر یکدیگر ارزیابی شده‌اند که این وضعیت پیچیده روابط متغیرهای شناسایی شده را نشان می‌دهد و همچنین رسیدن به مقدار ۹۹ درصد مطلوبیت و بهینگی پس از دوبر چرخش، نشان از ارتباط درونی مطلوب پاسخ‌های ارائه‌شده دارد (جدول ۲).

جدول ۲: داده‌های اولیه تحلیل ماتریس اثرات متقابل و درجه مطلوبیت و بهینگی آن

اندازه ماتریس	تعداد تکرار	صفرها	یک‌ها	دو‌ها	سه‌ها	کل	درجه پرشدگی	چرخش	وابستگی	تأثیر
۴۴*۴۴	۲	۳۵۸	۴۴۷	۵۵۹	۵۷۲	۱۵۷۸	۸۱,۵۰	۱	%۹۷	%۹۷
								۲	%۱۰۰	%۹۹

مأخذ: نگارندگان، ۱۴۰۰

یعنی وضعیت پایداری توسعه روستایی منطقه مورد مطالعه در صورت تداوم وضع نامطلوب موجود به سمت ناپایداری بیشتر در آینده پی‌برد و وضعیت توسعه روستایی شهرستان را ناپایدار و نامناسب ارزیابی کرد.

در تأیید این مطلب، همان‌طور که در بخش روش تحقیق عنوان شد، پرسشنامه اولیه (Q1) دربرگیرنده دو سؤال بود. سؤال اول، مبتنی بر این مطلب بود که (وضعیت پایداری توسعه روستایی شهرستان مریوان در وضعیت کنونی و با تداوم آن (وضع موجود) در آینده در چه وضعیتی قرار دارد؟)؛ همان‌طور که مشخص است، همه ۲۲ نفر اعضای گروه دلفی، یعنی ۱۰۰ درصد پاسخگویان، به عدم پایداری و نامناسب بودن وضعیت کنونی توسعه روستاهای شهرستان پاسخ داده‌اند که در ادامه نیز در سطح معنی‌داری ۰,۰۵ و با اطمینان ۹۹ درصد، بیشترین تعداد پاسخگویان، برابر ۸۶,۳ درصد (۱۹ نفر) با میانگین محاسبه شده برابر (۴,۴۵) بر عدم پایداری وضعیت کنونی توسعه روستایی شهرستان مریوان در سطح زیاد و خیلی زیاد معتقدند.

در ماتریس متقاطع، جمع اعداد سطرهای هر عامل (مبتنی بر وزن‌های اختصاص داده شده از ۰ تا ۳ که در قبل توضیح داده شد)، میزان تأثیرگذاری و جمع ستونی نیز، میزان تأثیرپذیری آن عامل از عوامل دیگر را نشان می‌دهد. براین اساس، خروجی‌های دیگر و اصلی نرم‌افزار، شامل دو قسمت ماتریس تأثیرات مستقیم و ماتریس غیرمستقیم عوامل اصلی و نحوه پراکنش آن‌ها در موقعیت‌های مختلف و در نهایت تعیین پایداری و ناپایداری سیستم مبتنی بر این نحوه توزیع است که نتایج آن در جدول زیر (۴)، آورده و در ادامه به آن‌ها پرداخته شده است.

پایداری و ناپایداری سیستم

با نگاهی به نحوه پراکنش متغیرهای اصلی مؤثر بر توسعه پایداری آینده روستاهای شهرستان مریوان در شکل ۵، می‌توان با توجه به وجود متغیرهای دووجهی مخاطره‌آمیز، تنظیمی و پراکنش متغیرها در حول محور و به سمت انتهای نمودار، به حرکت سیستم،

جدول ۳: نتایج پاسخ‌های ارائه شده در ارتباط با وضعیت کنونی توسعه و پایداری آن در مناطق روستایی مورد مطالعه

سؤال		پایدار و رضایت بخش (۱)		ناپایدار و نامطلوب (۲)		
۱- وضعیت توسعه روستایی؟		---		۲۲		
۲- میزان شدت پایداری/ ناپایداری؟		کم	خیلی کم	متوسط	زیاد	خیلی زیاد
		---	---	۳	۶	۱۳
				آماره خی دو	معنی داری	میانگین
				۱۵,۶۶	۰,۰۰۱	۴,۴۵

مأخذ: یافته‌های پژوهش، ۱۴۰۰

مجموعه‌ای از عوامل محلی، منطقه‌ای، ملی و فراملی در شکل‌گیری وضعیت کنونی توسعه‌ای و تداوم آن (وضع موجود) در آینده این منطقه مرزی، اثرگذار و نقش‌آفرین هستند (توسعه‌ای که در وضعیت فعلی، ناپایدار ارزیابی شده است). این امر را می‌توان بازتابی از جامع بودن، ترکیبی بودن و حضور ابعاد و عناصر مختلف در مفهوم توسعه و تحقق پایداری آن به‌عنوان فرایندی بلندمدت

موقعیت‌های قرارگیری عوامل شناسایی شده (برای هر عامل اصلی، نشانگری قرار داده شده که به ترتیب، حرف M اشاره به ماهیت بُعد مدیریتی و نهادی؛ حرف E به ماهیت بُعد اقتصادی؛ حرف S به ماهیت بُعد اجتماعی؛ حرف F به ماهیت بُعد کالبدی-طبیعی و حرف O به ماهیت بُعد فرامنطقه‌ای اشاره دارد). در ابتدا، همان‌طور که مشخص است (جدول ۴)،

روستاهای شهرستان محسوب می‌شوند که به دلیل ضعف‌های متعدد، از مرحله برنامه‌ریزی تا اجرا و نظارت، نتوانسته‌اند بسترهای مورد نیاز حرکت در مسیر توسعه را در سطح منطقه فراهم آورند. همچنین در این منطقه محروم و مرزی، قدر مسلم مطلوبیت اقتصادی و متغیرهای وابسته به آن، عامل حیات جامعه روستایی محسوب می‌شود که در وضعیت موجود با توجه به عوامل اصلی شناسایی شده که مرتبط با نارسایی‌های شکل‌گرفته در این شاخص هستند؛ این عملکرد در سطح رضایت‌بخشی ارزیابی نشده است.

در ناحیه ۲، یعنی ناحیه دوجبهی یا ریسک و مخاطره (۱۲ عامل) قرار گرفته‌اند که بیشترین تعداد عوامل اصلی به عوامل اقتصادی و اجتماعی با دارا بودن ۴ عامل، برای هر کدام اختصاص دارد. در این بین، شاخص‌های محیطی-کالبدی و نهادی-مدیریتی نیز دارای دو عامل اصلی در این ناحیه هستند. این توزیع تقریباً برابر و دربرگیرنده همه شاخص‌ها در این ناحیه که ناحیه اثرگذار و اثرپذیر سیستم است، نشان می‌دهد که ابعاد اصلی توسعه روستایی از یکدیگر مجزا نبوده و دستیابی به توسعه پایدار با دید سیستمی امکان‌پذیر است؛ زیرا شاخص‌های اصلی توسعه پایدار در یک ارتباط متقابل با یکدیگر فعالیت می‌کنند. تعداد بالای عوامل تجمع‌یافته از ابعاد اصلی توسعه روستایی شهرستان در این ناحیه، نشان از شکننده بودن وضعیت و شدت نامطلوب بودن وضعیت توسعه‌ای در سطح نواحی روستایی شهرستان و حرکت آن به سمت ناپایداری هرچه بیشتر، در صورت عدم کنترل وضع موجود دارد.

در ناحیه ۳، یعنی ناحیه نتیجه، با توجه به ماهیت این ناحیه و عوامل اصلی تجمع‌یافته، می‌توان اذعان داشت که بهبود و کنترل پیشران‌های ناپایدارکننده توسعه روستایی که در نواحی ۱ و ۲ قرار گرفته‌اند، نتایجی همچون: کنترل مهاجرت، دستیابی به امنیت غذایی، بهبود مدیریت روستایی، کاهش فقر و بیکاری، افزایش تمایل روستاییان به سرمایه‌گذاری در روستاها، کاهش نابرابری‌های اقتصادی درون روستاهای منطقه و

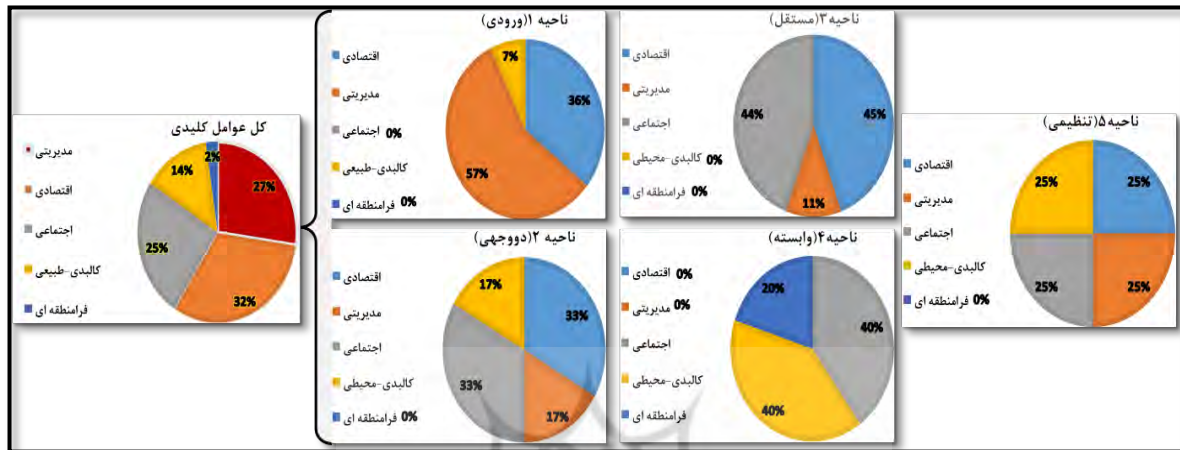
دانست. در واقع، پایداری در امر توسعه به‌عنوان مفهومی جامع و سیستمی گسترده، متشکل از اجزا و خرده‌سیستم‌های متعدد دیگر، زمانی حاصل می‌شود که همه ابعاد عناصر و اجزای خرده‌سیستم‌ها در یک تعامل مطلوب و اثرگذار بر یکدیگر فعالیت کنند و چنانچه عنصر یا خرده‌سیستمی، دچار انحطاط، کاستی و عدم نقش‌آفرینی مطلوب شود، سایر عناصر و خرده‌سیستم‌ها و در نهایت مفهوم و سیستم گسترده‌تر، یعنی توسعه، دچار اختلال شده و در نتیجه، تحقق پایداری آن نیز ناممکن می‌شود. در این میان، ۱۲ عامل اصلی، برابر با ۲۷/۲ درصد از ۴۴ عامل اصلی شناسایی شده با ماهیت ضعف‌های مدیریتی و عملکردهای نهادی، ۱۴ عامل اصلی برابر با ۳۱/۸ درصد از کل عوامل اصلی در گروه عوامل اصلی با ماهیت عوامل ناپایدارکننده وضعیت اقتصادی، ۱۱ عامل اصلی برابر با ۲۵ درصد از کل عوامل اصلی با ماهیت عوامل ناپایدارکننده وضعیت اجتماعی توسعه‌ای و ۶ عامل اصلی برابر با ۱۳/۶ درصد کل عوامل اصلی با ماهیت عوامل ناپایدارکننده وضعیت طبیعی-کالبدی هستند. همچنین در این منطقه مرزی با توجه به تشابهات فرهنگی و اجتماعی بسیار، بین مردمان دوسوی مرز که از دیرباز روابط اجتماعی و اقتصادی مبتنی بر تجارت مرزی را در منطقه شکل داده‌است، افول رشد اقتصادی در اقلیم کردستان عراق و کاهش مراودات پایدار اجتماعی و اقتصادی مردمان دوسوی مرز که زمینه‌ساز توسعه فعالیت‌های اقتصادی می‌شد، موجب شده است تا این عامل نیز به‌عنوان عاملی فرامنطقه‌ای، موجب اثرگذاری بر ناپایداری توسعه روستایی منطقه به‌عنوان یک فرصت اثرگذار شود. همان‌طور که در اشکال ۴ و ۵ نشان داده، به لحاظ کمی بیشترین تعداد عامل‌های اصلی در ناحیه ۱ که ناحیه اثرگذار یا ورودی است (۱۴ عامل اصلی) به پیشران‌های اقتصادی و نهادی با دارا بودن ۵ و ۸ عامل اصلی تعلق دارد. با توجه به فقدان بخش خصوصی کارآمد و عدم توسعه ظرفیتی جامعه محلی، بخش دولتی به‌عنوان متولیان اصلی توسعه‌ای در سطح

اقتصادی و کاهش ارتباط پایدار اجتماعی روستاهای منطقه با اقلیم خودمختار کردستان عراق (X44) در این ناحیه، بازتابی از تعدد و اثرگذاری ضعفها و کاستیهای فراوان اقتصادی، اجتماعی، زیرساختی و مدیریتی در عرصه داخلی است که توان بهره‌مندی از این فرصت بکر توسعه‌ای و تحول‌بخشی را از روستاهای شهرستان، سلب کرده‌است. در واقع، تا زمانی که نتوان در عرصه داخلی (شهرستان مریوان) به توسعه روستایی پایدار مبتنی بر کارآفرینی، اشتغالزایی و تولید صادرات محور (با تأکید بر تولیدات کسب‌وکارهای خرد و کارگاهی مورد تقاضا در اقلیم کردستان) دست یافت، موقعیت استراتژیک روستاهای شهرستان مریوان با اقلیم کردستان عراق و قرارگیری در مرز بین‌المللی باشماق، نه تنها تأثیرات مطلوب اقتصادی به همراه نخواهد آورد، بلکه به ناپایداری بیشتر روستاها، به‌ویژه روستاهای مرزی خواهد انجامید؛ زیرا تداوم وضع نامطلوب موجود را در تخریب محیط طبیعی به نفع توسعه سازه‌های مرزی، ایجاد احساس بی‌نشاطی و طرد اجتماعی و ناامنی روانی به واسطه عدم لمس منافع عظیم اقتصادی تجارت مرزی، تداوم فرهنگ قاچاق، کارگری در مرز و توسعه مشاغل کاذب و غیرمولد و هدایت سرمایه‌های خرد به این سمت، فقدان روحیه تولیدگری و تحول‌آفرینی به امید بازگشایی بازارچه و کارگری در مرز را به همراه خواهد داشت. بررسی وضعیت توزیع متغیرها در ناحیه ۵، یعنی ناحیه تنظیمی، نشان می‌دهد که از هر چهار شاخص اصلی توسعه روستایی، هر کدام دارای یک عامل اصلی هستند. این امر می‌تواند، هم به‌عنوان تهدیدی و هم فرصتی جدی نگریسته و مورد بهره‌برداری قرار گیرد، به‌گونه‌ای که اگر وضعیت نامطلوب این چهار عامل اصلی با برنامه‌ریزی‌های لازم به‌وضعیت مطلوب تبدیل شود، قدر مسلم حرکت به سمت پایداری سیستم توسعه منطقه با سرعت و اثرگذاری بیشتر و به‌صورت جامع و یکپارچه خواهد بود، امری که هسته اصلی توسعه پایدار، یعنی جامع‌بودن و اثرگذاری تمامی ابعاد توسعه

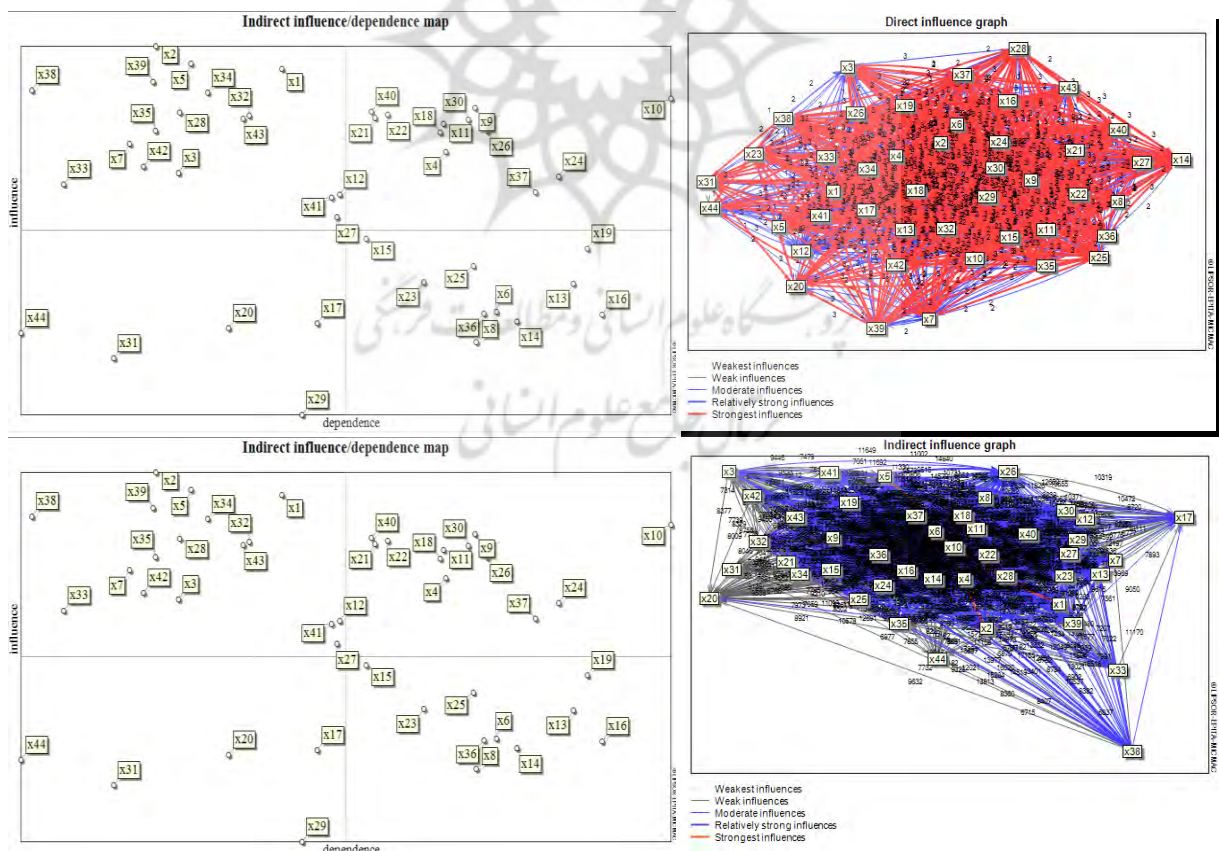
تحقق عدالت فضایی، افزایش احساس امنیت عینی و ذهنی و نیز کاهش روحیه تقدیرگرایی و تسلط شاخصه‌های خرده‌فرهنگ دهقانی در بین روستاییان خواهد داشت. اما در ناحیه ۴، یعنی ناحیه‌ای که می‌توان از عوامل شناخته‌شده موجود در آن چشم‌پوشی کرد، نکته قابل‌تأمل در نحوه توزیع این دسته از پیشران‌ها در ناحیه چهارم، نزدیکی و حرکت دو پیشران کاهش مشروعیت نظام سیاسی و اعتماد وابستگی به مسئولان توسعه‌ای (X17) و تبدیل زمین‌های کشاورزی به خانه‌های دوم در مناطق مستعد (X29) به سمت ناحیه سوم، یعنی پیشران‌های نتیجه است و این بدین معنی است که در آینده و با اصلاح و رفع معضلات مرتبط با توسعه منطقه، این دو پیشران نیز همانند سایر پیشران‌های تجمع‌یافته در ناحیه سوم، قابل‌حل خواهند بود. در واقع، فاصله‌گیری میان مردم محلی و بخش دولتی و مسئولان توسعه‌ای، به‌دلیل الگوی نامناسب مدیریت و عدم حرکت به سمت حکمروایی مبتنی بر جذب مشارکت و تقویت مدیریت محلی و توسعه درون‌زا و نیز ایجاد شرایط نامناسب مرتبط با کیفیت زندگی و معیشت روستاییان است که به‌واسطه تلقی کردن نهادهای دولتی، به‌عنوان تنها متولیان توسعه‌ای و وعده‌های مکرری که کمترین اهمیتی به اجرای آن‌ها شده و روستاییان را بیش از پیش در انزوای اقتصادی و اجتماعی قرار داده، موجب کاهش مشروعیت بخش دولتی در میان مردم محلی شده که قدر مسلم، با برطرف‌شدن وضعیت پیشران‌های اصلی و دوجبه‌ی ناپایدارکننده، این وضعیت اعتماد، اتکا و ارتباط متقابل، بهبود خواهد یافت. همچنین، فروش زمین و تبدیل آن‌ها به خانه‌های دوم گردشگری در مناطق مستعد به‌ویژه در پیرامون تالاب زریوار، به‌دلیل عدم بهره‌وری اقتصادی این زمین‌ها برای مردم محلی، فقر روستاییان و ناچارسدن به فروش آن‌ها در راستای ایجاد کسب‌وکاری است که بیشتر ماهیت مشاغل کاذب و واسطه‌ای (خرید زمین و ملک) در شهر مریوان را دارد. در این میان، قرارگرفتن عامل اصلی افول رشد

ناپایداری و زوال سیستم توسعه روستایی در منطقه با سرعت بیشتری ادامه یابد.

پایدار را پوشش می‌دهد. از سویی دیگر نیز در صورت بی‌توجهی به آن‌ها و تداوم وضع نامطلوب موجود این عوامل، بایستی انتظار داشت که حرکت به سمت



شکل ۴: وضعیت توزیع عوامل اصلی مؤثر بر توسعه روستایی شهرستان مریوان در صفحه ماتریس تأثیرات متقاطع تهیه و ترسیم یافته‌های پژوهش، ۱۴۰۰



شکل ۵: نحوه پراکنش متغیرهای حاصل از ماتریس روابط مستقیم (بالا) و غیرمستقیم (پایین) تأثیرگذاری و تأثیرپذیری تهیه و ترسیم یافته‌های پژوهش، ۱۴۰۰

وضعیت، می‌توان به نظام برنامه‌ریزی تمرکزگرای کشور و وابستگی فراوان نواحی روستایی در همه امور و جنبه‌های توسعه به نهادهای دولتی، تصمیم‌ها و برنامه‌های آن‌ها اشاره کرد؛ به‌گونه‌ای که تصور و تلقین غالب در بین روستاییان این منطقه محروم مرزی این است که دولت، تنها، متولی و نجات‌دهنده آن‌ها است و با توجه به تمرکز امور توسعه روستایی کشور نیز در دست دولت و نبود نهادهای مردم‌نهاد و خصوصی حمایت‌کننده و عدم توسعه ظرفیتی و توانمندبودن جامعه روستایی، قدامت‌مسلّم، نارسایی‌های ایجادشده در عملکرد نهادهای مدیریتی و اداری دولتی، می‌تواند بر وضعیت کنونی و آینده توسعه پایدار روستایی منطقه به‌واسطه اثرپذیری بسیار زیاد سایر شاخص‌های و عامل‌های توسعه از این تصمیم‌ها و برنامه‌های مدیریتی و نهادی، بیشترین نقش را داشته‌باشد؛ بنابراین، می‌توان پی‌برد که در شکل‌گیری پیشران‌های ناپایدارکننده اجتماعی و محیطی - کالبدی و حتی فرامنطقه‌ای در منطقه مورد مطالعه، حکمروایی و مدیریت نامناسب توسعه روستایی بیشترین نقش را دارا است. هرچند بحث از حکمروایی در مدیریت توسعه روستایی منطقه به‌دلیل وجود معضلات متعدد شناسایی‌شده، چندان صحیح به‌نظر نمی‌رسد و بایستی اظهار داشت که روند مدیریت توسعه روستایی منطقه در مسیر رویکردهای نوین توسعه روستایی که در مسیر ایجاد حکمروایی مطلوب روستایی است، دارای فاصله و تضاد است. براین‌اساس بیشترین تأکید بر حل معضل و مسئله ناپایداری توسعه روستایی شهرستان مریوان، بایستی بر حل عوامل و پیشران‌های ناپایدارکننده مدیریتی باشد.

در ادامه به‌منظور شناسایی پیشران‌های اصلی اثرگذار و اثرپذیر در عرصه توسعه روستایی شهرستان مریوان، با محاسبه امتیازات در ماتریس اثرگذاری و اثرپذیری مستقیم و غیرمستقیم به شرح جدول ۴، اقدام به رتبه‌بندی عوامل اصلی شناسایی‌شده، مطابق با امتیاز خالص نهایی آن‌ها در هر ماتریس (حاصل کم‌کردن مقدار اثرپذیری از اثرگذاری)، آن‌ها در جدول ۵ شد (امتیازات خالص منفی به‌معنی اثرپذیری بیشتر از اثرگذاری است).

قبل از واردشدن به بحث پیشران‌ها، با توجه به مقدار اثرپذیری و اثرگذاری شاخص‌ها، می‌توان پی‌برد در شاخص‌های مدیریتی - نهادی و سپس، اقتصادی، مقدار اثرگذاری عوامل تجمع‌یافته، بیشتر از میزان اثرپذیری آن‌ها بوده و در مقابل در شاخص‌های اجتماعی، طبیعی - کالبدی و فرامنطقه‌ای نیز، مقدار اثرپذیری عوامل تجمع‌یافته از سایر عوامل در شاخص‌های دیگر، بیشتر از میزان اثرگذاری آن‌ها بوده است. این در حالی است که در ماتریس تأثیرات مستقیم، مقدار خالص اثرگذاری شاخص مدیریتی - نهادی با اختلاف فاحشی، حتی نسبت به بعد اقتصادی قرار دارد. این امر، بدین‌معنی است که عوامل ناپایدارکننده تجمع‌یافته در شاخص مدیریتی - نهادی که به لحاظ کمی نیز بیشترین مقدار از پیشران‌های مؤثر بر ناپایداری توسعه روستاهای منطقه را در برمی‌گرفتند، به لحاظ کیفی نیز بیشترین نقش را در وضعیت مبهم توسعه منطقه دارا خواهند بود. در واقع، عملکرد نامطلوب این عوامل، بیشترین نقش را در ایجاد ناپایداری و عملکرد نامطلوب سایر عوامل و ایجاد وضعیت ناپایداری توسعه منطقه خواهد داشت. در تبیین دلیل رقم‌خوردن این

جدول ۴: موقعیت قرارگیری عوامل اصلی و امتیازات حاصل در ماتریس اثرات مستقیم و غیرمستقیم آن‌ها

موقعیت قرارگیری	عامل کلیدی / نشانگر	ماتریس تأثیرات مستقیم (MDI)		ماتریس تأثیرات غیرمستقیم (MII)		نتیجه
		تأثیرگذاری (مستقیم)	تأثیرپذیری (مستقیم)	تأثیرگذاری (غیرمستقیم)	تأثیرپذیری (غیرمستقیم)	
ناحیه اول (متغیرهای کلیدی (ورودی))	عدم توان رقابت‌پذیری محصولات تولیدی روستایی در بازارهای منطقه‌ای و فرمانطقه‌ای (eX3)	81	56	25	305355	117943
	عدم حمایت‌های مالی مناسب و متناسب با توانمندی‌های روستاها (eX1)	100	65	35	337511	194784
	بهره‌وری اندک (خام‌فروشی، ناکارآمدی نظام بهره‌برداری) و نامناسب بودن فضای کسب‌وکار روستاها (eX2)	101	55	46	262894	293346
	کمبود تحقیقات توسعه‌ای و عدم آموزش، توانمندسازی و توسعه ظرفیتی روستاییان منطقه (mX43)	90	63	27	344642	135343
	نبود سیاست‌های مشخص بسامان‌سازی الگوی استقرار روستاهای منطقه، به‌ویژه در بخش شرقی شهرستان (eX32)	91	62	29	348214	135356
	آشفتگی و نابسامانی اقتصادی کشور (eX5)	101	54	47	301732	236165
	ضعف زیرساخت‌های اساسی خدماتی و رفاهی (fX28)	90	55	35	307092	179473
	دیدگاه تمرکزگرایانه در تخصیص خدمات و امکانات دولتی (mX42)	79	54	25	285606	137928
	فقدان برنامه‌ای جامع، درجهت توسعه پایدار روستاهای منطقه (استفاده‌نشدن از توان‌ها و پتانسیل‌ها) (mX34)	94	61	33	323601	183906
	ناتوانی در سازگاری و انطباق با تهدیدهای طبیعی و انسانی و بازسازی معیشتی (سطح اندک تاب‌آوری) (mX33)	76	46	30	238647	172478
	انزوای جغرافیایی روستاها و عدم حرکت درجهت برنامه‌ریزی محلی و منطقه‌ای با تأکید بر مکمل بودن ارتباطات مکانی - فضایی (روشن‌نبودن جایگاه کارکرد مکانی روستاها در آمایش سرزمین و قلمرو سرزمینی) (mX38)	95	40	55	219624	290503
	دید امنیتی و تهدیدمحورانه (انسدادی) بر مدیریت مرزهای منطقه (mX35)	87	54	33	292763	174801
	عدم تنوع اقتصادی (اقتصاد تک‌محصولی) (eX7)	88	50	38	277940	182520
	تبود متولی مسئولیت‌پذیر و شایسته برای عمران و توسعه روستایی در سطح ملی (mX39)	97	53	44	291888	227204

نتیجه	ماتریس تأثیرات غیرمستقیم (MII)		نتیجه	ماتریس تأثیرات مستقیم (MDI)		عامل کلیدی / نشانگر	موقعیت قرارگیری
	تأثیر پذیری (غیرمستقیم)	تأثیر گذاری (غیرمستقیم)		خالص مستقیم	تأثیر پذیری (مستقیم)		
-19624	465056	445432	-1	85	84	نامناسب بودن وضع مالکیت اراضی و نظام بهره‌برداری کشاورزی شهرستان (eX4)	متغیرهای ناحیه دوم (پیشران‌های دووجهی)
-22529	489607	467078	-1	90	89	الگوی رشدگرای تجاری-توسعه‌ای با تخریب شدید منابع طبیعی (fX26)	
57508	423384	480892	6	81	87	توجه ناچیز و غیرهدفمند به گروه‌های آسیب‌پذیر (sX21)	
14804	461183	475987	1	85	86	فقر اطلاعاتی (سواد و آگاهی) و تکنولوژیکی (sX18)	
19050	482579	501629	5	88	93	عدم بهره‌گیری از نیروی اشتغال و تولید زنان در محیط روستایی منطقه (eX9)	
-96327	597846	501519	-11	105	94	ضعف خوداشتغالی و کارآفرینی (eX10)	
1567	477860	479427	2	88	90	پیشران‌های مسکن ناپایدار (fX30)	
11285	463692	474977	4	83	87	سطح پایین مهارت‌های عملی منابع انسانی (eX11)	
53860	430890	484750	6	81	87	فقدان بیمه‌های موردنیاز روستاییان در عرصه‌های اقتصادی و اجتماعی (sX22)	
66970	420502	487472	3	87	90	ضعف هماهنگی در امر عمران و توسعه روستایی در سطح منطقه‌ای و محلی (mX40)	
-114743	518062	403319	-21	97	76	فقدان ساختار مدیریت بحران (mX37)	متغیرهای ناحیه سوم (پیشران‌های وابسته یا نتیجه)
-112182	531851	419669	-11	98	87	عدم حرکت به سمت توسعه مشارکتی (sX24)	
-281840	557230	275390	-54	104	50	کاهش احساس امنیت (امنیت ذهنی و روانی) روستاییان (sX16)	
-233190	540490	307300	-42	97	55	نابرابری‌های اقتصادی درون‌روستایی (sX13)	متغیرهای ناحیه سوم (پیشران‌های وابسته یا نتیجه)
-143696	452310	308614	-28	85	57	افزایش مهاجرت (sX23)	
-155212	481132	325920	-29	90	61	مطلوب نبودن سطح امنیت و ایمنی غذایی (sX25)	
-211742	487890	276148	-41	89	48	ضعف مدیریت روستا در سطح محلی (mX36)	
-216342	494471	278129	-39	90	51	فقر و بیکاری (eX6)	
-236607	482786	246179	-39	86	47	ترجیح دادن روستاییان به سرمایه‌گذاری در شهر (eX8)	
-238773	506625	267852	-42	91	49	تعطیلی‌های مکرر و تعلیق بازارچه‌های مرزی منطقه (eX14)	
-205232	549058	343826	-40	103	63	تسلط شاخص‌های خرده‌فرهنگ دهقانی (sX19)	

موقعیت قرارگیری	عامل کلیدی/ نشانگر		ماتریس تأثیرات مستقیم (MDI)		ماتریس تأثیرات غیرمستقیم (MII)	
	تأثیر گذاری (مستقیم)	تأثیر پذیری (مستقیم)	خالص مستقیم	تأثیر گذاری (غیرمستقیم)	تأثیر پذیری (غیرمستقیم)	خالص غیرمستقیم
	تعدد روستاهای کم جمعیت و پراکنده (fX31)	40	52	-12	222555	-45442
	استحالة اجتماعی- فرهنگی با شهرگرایی ناپایدار (sX20)	48	60	-12	260720	-75503
	افول رشد اقتصادی و کاهش ارتباط پایدار اجتماعی روستاهای منطقه با اقلیم خودمختار کردستان عراق (oX44)	48	28	-20	255895	22353
	کاهش مشروعیت نظام سیاسی و اعتماد وابستگی به مسئولان توسعه‌ای (sX17)	46	72	-26	258968	-129727
	تبدیل زمین‌های کشاورزی به خانه‌های دوم در مناطق مستعد (fX29)	31	72	-41	170163	-209538
پیشران‌های تنظیمی (پیشران‌های ناحیه پنجم)	ضعف در تعاون و سرمایه اجتماعی روستاییان منطقه (sX15)	63	77	-14	354509	-63414
	هم‌ردیف‌دانستن توسعه روستایی با توسعه کشاورزی سنتی در منطقه (mX41)	73	73	0	397766	344
	توسعه تجارت مرزی بدون حضور روستاییان و به نفع شهرنشینان (eX12)	72	74	-2	400828	-1453
	بهره‌برداری ناپایدار از منابع و فرسایش منابع طبیعی توسط روستاییان (X27)	68	73	-5	376987	-23375
اقتصادی	۱۴ عامل کلیدی (۳۱٫۸ درصد کل عوامل کلیدی) (۵ عامل در ناحیه ۱ و ۴ عامل در ناحیه ۲ و ۴ عامل در ناحیه ۳)	1103	1079	24	5934035	12777
اجتماعی	۱۱ عامل کلیدی (۲۵ درصد کل عوامل کلیدی) (صفر عامل در ناحیه ۱ و ۴ عامل در ناحیه ۲ و ۴ عامل در ناحیه ۳)	726	936	-210	3989245	-104063
محیطی- کالبدی	۶ عامل کلیدی (۱۳٫۶ درصد کل عوامل کلیدی) (۱ عامل در ناحیه ۱ و ۲ عامل در ناحیه ۲)	408	430	-22	2202775	-119844
مدیریتی	۱۲ عامل کلیدی (۲۷٫۲ درصد کل عوامل کلیدی) (۷ عامل در ناحیه ۱ و ۲ عامل در ناحیه ۲)	996	770	226	5367209	119834
فرامنطقه‌ای	۱ عامل کلیدی (۲٫۲ درصد کل عوامل کلیدی) (۱ عامل در ناحیه چهارم)	48	28	20	255895	22353

مأخذ: یافته‌های پژوهش، ۱۴۰۰

از همدیگر، قابل تفکیک هستند. مرز بین این دو پیشران را متغیر هم‌ردیف‌دانستن توسعه روستایی با توسعه کشاورزی سنتی در منطقه به‌عنوان یک متغیر تنظیمی با مقدار خنثی (۰) اثرگذاری و اثرپذیری،

رتبه‌بندی نهایی عوامل اصلی بر مبنای امتیازات در دو ماتریس مستقیم و غیرمستقیم بر حسب جدول زیر (۵)، نشان می‌دهد که با توجه به امتیازات نهایی، دو دسته از پیشران‌های اثرگذار و پیشران‌های اثرپذیر

ناپایداری محیط کسب‌وکار و اثرگذاری شاخص‌های کلان، افزوده است. در این میان، می‌توان به نبود و فقدان انعطاف‌پذیری در جهت انجام حمایت‌ها و پشتیبانی‌های موردنیاز در جهت افزایش پایداری و تاب‌آوری کسب‌وکارها با بهره‌گیری از ظرفیت‌های قانونی پیش‌بینی‌شده، فقدان دید پایداری در بهره‌گیری از منابع طبیعی به‌عنوان محور توسعه روستاهای دارای توان (برای مثال می‌توان به سخت‌گیری‌های مرتبط با بهره‌گیری از تالاب زریوار در عرصه گردشگری و کشاورزی برای روستاییان پیرامون آن یا عدم حل مالکیت اراضی طبیعی یا واگذاری اراضی در جهت اجرای ایده‌های توسعه‌ای در نواحی پیرامون این تالاب اشاره کرد)، بوروکراسی‌های اداری پیچیده در حوزه اعطای مجوز و تزریق منابع مالی، کمیت و کیفیت نامناسب زیرساخت‌های روستایی، دید امنیتی و حساسیت‌های مرتبط با منطقه مرزی بودن، تصمیم‌گیری‌های آنی، سلیقه‌ای و غیرکارشناسی که موجب ایجاد بی‌ثباتی و عدم تمایل فعالان اقتصادی به سرمایه‌گذاری و کارآفرینی و ایجاد فضای مبهم برای فعالیت‌های اقتصادی، می‌شود، اشاره کرد.

انزوای جغرافیایی روستاهای منطقه و عدم حرکت در جهت برنامه‌ریزی محلی و منطقه‌ای با تأکید بر اصل مکمل‌بودن ارتباطات مکانی-فضایی (روشن نبودن جایگاه کارکردی- مکانی روستاها در آمایش سرزمین و قلمرو سرزمینی) (X33): این پیشران، به‌عنوان پیشرانی مرتبط با مدیریت فرامنطقه‌ای و با مقیاسی سرزمینی، بر لزوم تعیین جایگاه روستاها در نظام آمایشی و برنامه‌ریزی توسعه کشور تأکید دارد. به‌دلیل فقدان برنامه جامع آمایشی یا عدم تعیین جایگاه مشخص روستاها در این برنامه‌ها در سطح ملی و استانی، نقش و جایگاه مناطق روستایی متناسب با توان‌ها و ظرفیت‌های‌شان در ساختار فضای اقتصادی در سطح ملی و منطقه‌ای مشخص نبوده و این امر موجب شده تا روستاهای در حاشیه و مرزی، همانند

مشخص می‌کند که بالاتر از این متغیر، محدوده پیشران‌های با خالص مثبت اثرگذاری و پایین‌تر از آن نیز، محدوده پیشران‌های اثرپذیر (دارای امتیاز منفی)، قرار گرفته‌اند. همچنین بالاتر و پایین‌تر از این متغیر، همه پیشران‌ها در هر محدوده، تنها با تغییر اندکی در رتبه‌ها همراه بوده‌اند و پیشران جدیدی به محدوده‌ها وارد نشده است. با توجه به محدودیت حجم، در ارتباط با برخی از مهم‌ترین پیشران‌ها، در ادامه توضیحاتی به‌صورت مختصر ذکر شده است.

آشفتگی و نابسامانی اقتصادی کشور (X5): عدم ثبات در شاخصه‌های اقتصادی کلان کشور که به‌تبع آن نیز، محیط کسب‌وکار را به محیطی ریسک‌افزا، پرچالش و آسیب‌پذیر، بدل می‌کند، یکی از پیشران‌های مهمی است که در عرصه ملی و محیط مدیریت اقتصادی فرادست روستاهای شهرستان، شکل گرفته و بدون شک؛ بر روند توسعه و ناپایدار کردن محیط کسب‌وکار روستاهای منطقه، اثرگذار، خواهد بود. این وضعیت، در زمان کنونی نیز به‌راحتی لمس می‌شود و این آشفتگی‌های اقتصادی کنونی که یکی از جلوه‌های مهم آن در افزایش تورم و هزینه تولید، به‌ویژه در عرصه‌های مختلف کشاورزی به‌عنوان عرصه اصلی شغلی روستاهای منطقه جلوه کرده و ازسویی، کنترل دستوری قیمت‌ها در بخش محصولات کشاورزی، موجب شده تا به‌صرفه‌بودن پرداختن به فعالیت‌های کشاورزی (به‌ویژه دامداری)، با اما و اگرهای بسیاری روبه‌رو شود. همچنین راه‌اندازی فعالیت‌های تولیدی نیز به‌واسطه محیط پرتلاطم و بی‌ثبات اقتصادی با ریسک‌پذیری بالایی برای روستاییان این منطقه مرزی همراه است که در وضعیت فعلی نیز به‌دلیل ضعف حمایت‌های مورد نیاز با آسیب‌پذیری بالای معیشتی و ریسک‌فعالیتی، روبه‌رو هستند. هرچند زمانی که از محیط کسب‌وکار صحبت می‌شود، بیشتر باید به‌عرصه کلان سیاست‌گذاری و اجرایی فرادست فعالان اقتصادی منطقه توجه کرد؛ اما در عرصه محلی نیز چالش‌ها و ضعف‌های ویژه‌ای بر

نداشته و کاملاً وابسته به دولت بوده و ارگان‌های دولتی را تنها، بهبوددهندگان و تحول‌آفرین وضع موجود می‌دانند، زمانی که روستاییان، اشتغال زنان را به صورت مستقل و رسمی در بسیاری از مناطق به رسمیت نمی‌شناسند، زمانی که در برابر پذیرش ایده‌های نوین و فناوری‌های جدید مقاومت دارند، زمانی که تقدیرگرایی، اقلیت و قوم‌محوری، اعانه و یارانه‌گیری، بر ساختار اجتماعی روستاها به‌ویژه روستاهای محروم‌تر و دورافتاده‌تر از مرکز شهرستان، غلبه دارد؛ زمانی که هنوز هم بیشتر جمعیت فعال روستایی به جای مهارت‌آفرینی و تولیدمحوری، قاچاق کالا و مشاغل کاذب را به عنوان عرصه شغلی پایدار و پردرآمد به رسمیت می‌شناسد، زمانی که روستاهای شهرستان به‌ویژه روستاهای کم‌جمعیت‌تر و دورافتاده‌تر با ضعف شدید زیرساخت‌های اولیه روبه‌رو هستند، زمانی که کمترین حمایت ممکن از روستاییان، نه حتی در عرصه کارآفرینی، بلکه در عرصه‌های شغلی معمول روستایی، یعنی فعالیت‌های کشاورزی صورت می‌گیرد، زمانی که هنوز هم ایجاد یک تعاونی کارآمد به عنوان آرزوی محال در سطح نواحی روستایی شهرستان تلقی می‌شود و موارد بسیاری دیگر، می‌توان پی‌برد که روستاییان شهرستان مریوان ظرفیت‌های لازم را در جهت تبدیل به یک جامعه توانمند که مهم‌ترین اصل در توسعه روستایی و پایداری آن است، دارا نیستند. بایستی توجه داشت که بدون توسعه ظرفیتی و توانمندسازی جامعه محلی، حرکت در مسیر تأمین معیشت و توسعه روستایی در منطقه با وجود دارا بودن ظرفیت‌های فراوان هم با تردیدها و چالش‌های بسیاری مواجه می‌شود و عدم‌روی‌آوری به توسعه ظرفیتی و توانمندسازی جامعه محلی، نشان از تسلط رویکردهای تمرکزگرایانه، تخصص‌محورانه و دستوری است که ناکارآمدی آن در عرصه توسعه روستایی در سراسر جهان اثبات شده است.

منطقه مورد مطالعه، در روند توسعه کشور جایگاه و نقش تعریف‌شده‌ای نداشته باشند. در کنار این ضعف برنامه‌ریزی در عرصه ملی، در عرصه محلی نیز عدم مشخص کردن جایگاه روستاهای شهرستان در روند توسعه آن و تکیه بر شهر مریوان و به‌حاشیه‌راندن روستاها به واسطه فقدان برنامه جامع و عملیاتی توسعه‌ای مبتنی بر زنجیره‌های فعالیتی دارای توان نقش‌آفرینی روستاها، موجب شده تا انزوای جغرافیایی به انزوای اقتصادی و اجتماعی منجر شود و توان‌ها و ظرفیت‌های فراوان روستاهای شهرستان مریوان در راستای توسعه روستایی و نقش آن‌ها در توسعه منطقه‌ای و سپس عرصه ملی، نادیده گرفته شود. این در حالی است که شهرستان مریوان به‌عنوان یک منطقه مرزی، دروازه ورود به کشور محسوب شده و ناپایداری ایجادشده در توسعه منطقه به واسطه در انزوا قرارگرفتن و عدم تعریف نقش فعالیتی، در صورت تداوم، علاوه بر آثار منفی اقتصادی و محیطی، آثار امنیتی نیز به همراه خواهد داشت.

نادیده‌گرفته‌شدن توسعه ظرفیتی و توانمندسازی در میان روستاییان (X43): در عرصه روستاهای شهرستان مریوان، آنچه به شدت فقدان آن به عنوان یک برنامه و اقدام عملی در راستای حرکت در مسیر توسعه پایدار و تأمین معیشت پایدار روستاییان دیده می‌شود، عدم حرکت به سمت توسعه ظرفیتی و توانمندسازی جامعه روستایی است. روستاییان شهرستان مریوان به دلیل ضعف و نازل بودن سطح ظرفیت‌های موردنیاز در جهت توانمندشدن، به شدت در جهت حرکت در مسیر توسعه با چالش مواجه هستند. وقتی روستاییان سطح شهرستان مریوان هنوز توان‌ها و ظرفیت‌های محیط پیرامون خود را در جهت ایجاد اشتغال و بهره‌گیری نمی‌شناسند یا مهارت و آگاهی بهره‌گیری از آن‌ها را ندارند، زمانی که روستاییان سطح شهرستان، توانایی استقلال و ریسک‌پذیری در عرصه شغلی و اجتماعی را

معنی تداوم تله فقر، آسیب‌پذیری و عدم تاب‌آوری معیشتی خانوارهای روستایی و انزوای هرچه‌بیشتر زنان روستایی خواهد بود و به‌ویژه اینکه نواحی روستایی در حاشیه شهرها و روستاهای بزرگ به سمت مصرفی‌شدن، هدایت می‌شوند.

ناتوانی در سازگاری و انطباق با تهدیدهای طبیعی و انسانی و بازسازی معیشتی (سطح اندک تاب‌آوری) (X33): در سطح نواحی روستایی شهرستان مریوان، آسیب‌پذیری معیشتی به‌واسطه اثرگذاری فقر و ضعف زیرساخت‌ها و از همه مهم‌تر؛ عدم انجام حمایت‌های پشتیبانی و توانمندسازی و توسعه ظرفیتی روستایی، موجب شده تا معیشت خانوارهای روستایی، بیشترین تأثیر را از بحران‌های طبیعی، مانند: سرمازدگی و خشکسالی یا افزایش تورم اقتصادی دارا باشد و این‌چنین، تله فقر در سطح روستاهای شهرستان تداوم یابد. مدیریت بحران در سطح شهرستان مریوان و به‌ویژه نقاط روستایی آن متکی بر دیدگاه سنتی، یعنی علاج پس از واقع بوده و همین امر است که در این چند سال که خشکسالی بر عرصه کشاورزی روستاهای شهرستان سیطره داشته است، سطح معیشت روستاییان و اشتغال آن‌ها به‌شدت کاهش یافته و نگرانی روستاییان از آینده زندگی و تأمین معیشت‌شان به سمت نگرانی شدید سوق یافته است. در همین ارتباط، تداوم کشت محصولات آب‌بر و روش آبیاری سنتی، تعدد چاه‌های غیرمجاز، عدم حمایت‌های بیمه‌ای، عدم پرداخت خسارات و توزیع نهاده‌ها به‌ویژه در بخش دامداری به‌واسطه کاهش تولید علوفه، سردرگم‌بودن و عدم آگاهی مردم محلی از نحوه اقدام در وضعیت جدید و موارد دیگری از این دست، نشان می‌دهد که در حین بحران نیز اقدام و برنامه خاصی برای حمایت از معیشت آسیب‌دیده کشاورزان روستاهای شهرستان وجود ندارد تا در نتیجه آن، بتوان پذیرفت که مدیریت بحران ناکارآمد، موجب شده تا سطح تاب‌آوری معیشتی روستاییان کاهش

عدم بهره‌گیری از نیروی اشتغال و تولید زنان در محیط روستایی منطقه (X9): زنان به‌عنوان نیمی از جامعه روستایی و به‌عنوان ظرفیتی غیرقابل‌انکار در عرصه توسعه روستایی شهرستان، مورد غفلت و بی‌توجهی، قرار گرفته و نقش‌آفرینی آن‌ها به‌صورت مستقل و آشکار در عرصه تأمین معیشت خانوارها و پویایی اقتصادی روستایی شهرستان، بسیار اندک است. عموماً وقتی بحث از توسعه اقتصادی می‌شود، اتکای اصلی در عرصه توسعه روستایی شهرستان بر مردان و نقش‌آفرینی آنان است. در سطح شهرستان چه در عرصه اجتماعی و چه در عرصه مدیریتی، نقش زنان به‌صورت سنتی در قالب خانه‌داری و اشتغال پنهان در امور دامداری و زراعت تعریف شده است. حال اینکه با توجه به تغییر و تحولات امروزی به‌ویژه در روستاهای پرجمعیت و نزدیکی به مراکز شهری شهرستان که توان فعالیت‌های کشاورزی بسیار کاهش یافته است، نیاز به تعریف و نقش‌آفرینی جدید از زنان روستایی و شیوه مداخله و فعالیت‌های اجتماعی و اقتصادی آنان است؛ به‌ویژه اینکه امروزه توسعه کسب‌وکارهای خرد و خانگی به‌عنوان راه‌حل غیرقابل‌انکار مبارزه با هیولای بیکاری در سطح کشور و استان کردستان شناخته‌شده و در عرصه بین‌المللی نیز این دسته از کسب‌وکارها که با فعالیت و نقش‌آفرینی زنان همراه هستند، با تاب‌آوری و اثرگذاری رضایت‌بخشی همراه بوده‌اند. در سطح شهرستان، اقداماتی محدود در دو روستا در راستای ایجاد کارگاه صنایع دستی برای زنان انجام گرفته که هرچند مثبت تلقی می‌شود، گستره محدود و نقطه‌ای بودن و نه زنجیره‌ای بودن فعالیت‌ها و عدم اطمینان از پایدارسازی آن‌ها مواردی است که موفقیت و تداوم فعالیت آن‌ها را در هاله ابهام قرار داده است. بی‌توجهی به نقش‌آفرینی زنان و ایجاد کسب‌وکارهای خرد خانگی و کارگاهی تولیدی با محوریت زنان و پایدارسازی کسب‌وکارهای آن‌ها به

انجام نگرفته و می‌بایست این مراکز، کارکرد اقتصادی و نشت منافع توسعه اقتصادی به روستاهای پیرامون و وابسته به خود را به‌عنوان مراکز رشد، داشته باشند. قدر مسلم فقدان دیدگاه زنجیره‌ای به راه‌اندازی و توسعه کسب‌وکارها و عدم حرکت به سمت صنعتی‌سازی مراکز پرتوان روستایی به‌عنوان مراکز ثقل، در شکل‌گیری این وضعیت، نقش بسزایی دارد.

عدم تنوع اقتصادی (اقتصاد تک‌محصولی) (X7): معیشت روستاییان آسیب‌پذیر بوده و فقر به‌صورت تله‌ای ساختاریافته درآمده، چون روستاییان به‌واسطه نبود فرصت‌های اشتغال و درآمد متنوع، با کمترین تاب‌آوری معیشتی همراه هستند. عدم تنوع بخشی به اقتصاد روستاهای شهرستان، موجب شده تا ظرفیت انسانی و توانمندی‌های طبیعی نواحی روستایی شهرستان مورد غفلت واقع شود یا با کمترین بهره‌وری و ارزش‌افزایی تولید و عرضه شود. در عرصه کشاورزی، تولید محصول خام با کیفیت انجام می‌گیرد، اما به همین صورت و به شیوه خام‌فروشی عرضه می‌شود. محصولات برندی مانند انگور سیاه و توت‌فرنگی، عسل و فرآورده‌های آن، گیاهان دارویی و محصولات هسته‌دار باغی، با کمترین ارزش‌افزایی به‌واسطه فقدان فعالیت‌های مرتبط با تبدیل و تکمیل آن‌ها به محصولات ارزش‌افزا، همراه هستند و واسطه‌ها، بیشترین منفعت‌بری را دارند. تولیدات دامی نیز گرفتار خام‌فروشی و واسطه‌گری هستند و سنتی بودن تولید و عرضه موجب شده تا استقبال از دامداری نیز در میان روستاییان با افزایش هزینه‌ها کاهش یابد. البته بایستی توجه داشت که تنوع بخشی اقتصادی در سطح روستاهای شهرستان در هر دو عرصه کشاورزی و فعالیت‌های غیرکشاورزی، مدنظر است؛ زیرا موقعیت استراتژیک شهرستان مریوان و همجواری با اقلیم کردستان عراق امکان صادرات محصولات را هم فراهم می‌آورد، ارتباطات گسترده اجتماعی و اقتصادی، تسهیل‌کننده این فرایند خواهد بود. در سطح شهرستان

یابد. اقتصاد تک‌محصولی مبتنی بر کشاورزی سنتی و ناپایدار از علل ریشه‌ای عدم حرکت به سمت تاب‌آوری معیشتی روستاهای شهرستان در کنار، تسلط بیکاری آشکار و نهان به‌واسطه ضعف فرصت‌های اشتغال، است.

نبود سیاست‌های مشخص بسامان‌سازی الگوی استقرار روستاهای منطقه به‌ویژه در بخش شرقی شهرستان (عدم حرکت به سمت ایجاد مراکز رشد) (X32): در سلسله مراتب موجود در سطح شهرستان در واقع، نظم فضایی دیده‌نشده و روستاهایی که به‌عنوان روستاهای مرکزی شناخته می‌شوند؛ نتوانسته‌اند به نقش خود به‌عنوان مراکز ثقل و نشت‌دهنده ثمرات توسعه به روستاهای پیرامون عمل کنند. مراکز ثقل (مراکز دهستان و روستاهای بزرگ) روستاهای منطقه به لحاظ کارکردی و خدماتی خود وابسته به شهر مریوان بوده، تنها در برطرف کردن برخی نیازهای بهداشتی، خرده‌فروشی روزانه و آموزشی به‌صورت محدود توانسته‌اند نیازهای روستاهای اطرافشان را برطرف و این روستاها را به خود وابسته کنند. این وضعیت، به معنی توان اندک کارکردی روستاهای مرکزی و ازهم‌پاشیدگی استخوان‌بندی فضایی در سطح شهرستان است. این وضعیت موجب می‌شود تا منابع و سرمایه‌های روستاییان هرچه بیشتر به سمت مرکز مهم شهری شهرستان، یعنی شهر مریوان جریان یابند و این چنین رابطه نابرابر مرکز-پیرامون به‌عنوان الگویی که ثمره آن ایجاد درهم‌ریختگی فضایی، افزایش مهاجرت‌ها، در حاشیه قرار گرفتن روستاهای کم‌جمعیت و دورافتاده‌تر از مرکز و ایجاد بی‌عدالتی در فضای جغرافیایی به لحاظ برخورداری از منافع توسعه است، تشدید شده که خود به معنی ایجاد ناپایداری در عرصه توسعه شهرستان است. در عرصه مدیریت توسعه روستایی شهرستان، این اصل بایستی درک شود که نظم‌دهی فضایی و تعیین سلسله‌مراتب سکونتگاهی، صرفاً به‌منظور جانمایی مراکز خدماتی

سطح منطقه موجب شده تا فرصت تجارت مرزی با پیشینه طولانی از روستاییان با اقلیم کردستان عراق گرفته شود و بازارچه‌های مرزی تعطیل شوند. آنچه در عرصه مدیریت امنیتی منطقه قابل استنباط است، عدم درک مفهوم امنیت پایدار و حصول به آن با اتکای به توان‌ها و فرصت‌های بیرونی در نواحی روستایی، به‌ویژه موقعیت استراتژیک و سودآور آن‌ها با اقلیم کردستان عراق است. نمونه این امر را می‌توان در قرق بکرترین مراتع روستاهای مرزی و عدم اختصاص مجوز فعالیت‌های تولیدی و سرمایه‌گذاری در روستاهای اطراف خط مرزی دید.

مساکن ناپایدار (X30): مسکن روستایی شهرستان مریوان از معنای واقعی مسکن روستایی که مسکنی معیشت‌محور است و جدای از کارکردهای اجتماعی، کارکردهای اقتصادی نیز دارد؛ در بیشتر مناطق روستایی آن، به‌ویژه در روستاهای دهستان‌های سرکل، زریوار و خاوومیرآباد که نزدیک به شهر مریوان و نزدیک به مرز هستند، فاصله گرفته است. عموماً این دسته از روستاها به سمت هرچه بیشتر مصرفی شدن، شهری شدن و فاصله گرفتن از روستای تولیدمحور، سوق داده شده‌اند؛ بنابراین مسکن روستایی نیز کارکردهای سابق خود را از دست داده‌اند. از سویی دیگر، مسکن روستایی در بخش‌های محروم و دور از مرکز شهرستان در دهستان‌های سرشیو، کوماسی و گلچیدر، چهره روستاهای صد سال قبل را در ذهن تداعی می‌کند و از لحاظ وضعیت کیفی و رفاهی در وضعیت بسیار بدی قرار دارند.

مریوان، سرمایه‌گذاری‌هایی در عرصه توسعه اقتصادی و جذب سرمایه‌گذار، انجام گرفته که قدر مسلم، گام مهمی در راستای پویایی اقتصادی منطقه خواهد بود؛ اما با نگاهی به این اقدامات، مانند ایجاد شهرک صنعتی در دست کشاورزی بیلو، مجتمع گلخانه‌ای یا واحدهای متعدد کارگاهی شن و ماسه و تولید آجر یا واحدهای مرغداری و پرورش ماهی، می‌توان دریافت که کمترین منفعت‌بری اقتصادی از این طرح‌ها، نصیب روستاییان می‌شود و حتی در بسیاری از موارد نیز، آسیب‌های زیست‌محیطی و از بین رفتن سرمایه‌های طبیعی، تنها دستاورد روستاهای پیرامون این طرح‌های سرمایه‌گذاری هستند؛ برای مثال در اطراف روستای «مرگ» بیش از ۱۰ کارگاه آجرپزی و کارگاه شن و ماسه وجود دارد، اما هیچکدام از روستاییان در آن‌ها غیر از چند مورد که کارگر ساده هستند، فعالیت ندارند. یا در سطح همه روستاهای شهرستان، حتی یک کارگاه خرد تولیدی نیز وجود ندارد. در ارتباط با تنوع‌بخشی به اقتصاد روستاهای شهرستان، بایستی به صورت مویرگی و زنجیروار به راه‌اندازی کارگاه‌های خرد تولیدی متناسب با توان‌های موجود و نیازهای بازار با تأکید بر اقلیم کردستان عراق پرداخت تا این‌چنین بتوان به معنای واقعی به سمت اقتصاد متنوع روستایی که تضمین‌کننده حرکت به سمت توسعه روستایی شهرستان و پایداری آن خواهد بود، اقدام کرد.

دید امنیتی و تهدیدمحورانه (انسدادی) بر مدیریت مرزهای منطقه (37X): فاصله‌گیری از دید فرصت‌محورانه به مدیریت این منطقه و سعی در تأمین امنیت به شیوه انسدادی و خلاصه کردن مرز به یک خط جداکننده در

جدول ۵: تعیین و رتبه‌بندی پیشران‌های اثرگذار و اثرپذیر توسعه روستایی شهرستان مریوان

پیشران‌های اثرگذار و اثرپذیر توسعه روستایی شهرستان مریوان	رتبه در ماتریس تأثیرات مستقیم (MDI)	رتبه در ماتریس تأثیرات غیرمستقیم (MII)
انزوای جغرافیایی روستاها و عدم حرکت در جهت برنامه‌ریزی محلی و منطقه‌ای با تأکید بر مکمل بودن ارتباطات مکانی-فضایی (روشن نبودن جایگاه کارکرد مکانی روستاها در آمایش سرزمین و قلمرو سرزمینی) (mX۳۸)	۱	۲
آشفستگی و نابسامانی اقتصادی کشور (eX۵)	۲	۳
بهره‌وری اندک (خام‌فروشی، ناکارآمدی نظام بهره‌برداری) و نامناسب بودن فضای کسب‌وکار روستاها (eX۲)	۳	۱
نبود متولی مسئولیت‌پذیر و شایسته برای عمران و توسعه روستایی در سطح ملی (mX۳۹)	۴	۴
عدم تنوع اقتصادی (اقتصاد تک‌محصولی) (eX۷)	۵	۷
عدم حمایت‌های مالی مناسب و متناسب با توانمندی‌های روستاها (eX۱)	۶	۵
ضعف زیرساخت‌های اساسی خدماتی و رفاهی (fX۲۸)	۷	۸
فقدان برنامه‌های جامع، در جهت توسعه پایدار روستاهای منطقه (استفاده‌نشدن از توان‌ها و پتانسیل‌ها) (mX ۳۴)	۸	۶
دید امنیتی و تهدیدمحورانه (انسدادی) بر مدیریت مرزهای منطقه (mX۳۵)	۹	۹
ناتوانی در سازگاری و انطباق با تهدیدهای طبیعی و انسانی و بازسازی معیشتی (سطح اندک تاب‌آوری) (mX۳۳)	۱۰	۱۰
نبود سیاست‌های مشخص بسامان‌سازی الگوی استقرار روستاهای منطقه به‌ویژه بخش شرقی شهرستان (eX۳۲)	۱۱	۱۲
کمبود تحقیقات توسعه‌ای و عدم آموزش، توانمندسازی و توسعه ظرفیتی روستاییان منطقه (mX۴۳)	۱۲	۱۳
عدم توان رقابت‌پذیری محصولات تولیدی روستایی در بازارهای منطقه‌ای و فرامنطقه‌ای (eX۳)	۱۳	۱۴
دیدگاه تمرکزگرایانه در تخصیص خدمات و امکانات دولتی (mX۴۲)	۱۴	۱۱
توجه ناچیز و غیرهدفمند به گروه‌های آسیب‌پذیر (sX۲۱)	۱۵	۱۶
فقدان بیمه‌های موردنیاز روستاییان در عرصه‌های اقتصادی و اجتماعی (sX۲۲)	۱۶	۱۷
عدم بهره‌گیری از نیروی اشتغال و تولید زنان در محیط روستایی منطقه (eX۹)	۱۷	۱۹
سطح پایین مهارت‌های عملی منابع انسانی (eX۱۱)	۱۸	۲۱
ضعف هماهنگی در امر عمران و توسعه روستایی در سطح منطقه‌ای و محلی (mX۴۰)	۱۹	۱۵
مساکن ناپایدار (fX۳۰)	۲۰	۲۲
فقر اطلاعاتی (سواد و آگاهی) و تکنولوژیکی (sX۱۸)	۲۱	۲۰
هم‌ردیف‌دانستن توسعه روستایی با توسعه کشاورزی سنتی در منطقه (mX۴۱)	۲۲	۲۳
نامناسب بودن وضع مالکیت اراضی و نظام بهره‌برداری کشاورزی شهرستان (eX۴)	۲۳	۲۵
الگوی رشدگرای تجاری-توسعه‌ای با تخریب شدید منابع طبیعی (fX۲۶)	۲۴	۲۶
بهره‌برداری ناپایدار از منابع و فروسایبی منابع طبیعی توسط روستاییان (Xf۲۷)	۲۵	۲۷
ضعف خوداشتغالی و کارآفرینی (eX۱۰)	۲۶	۳۱
عدم حرکت به سمت توسعه مشارکتی (sX24)	۲۷	۳۲
تعدد روستاهای کم‌جمعیت و پراکنده (۳۱fX)	۲۸	۲۸
استحاله اجتماعی-فرهنگی با شهرگرایی ناپایدار (sX۲۰)	۲۹	۳۰

ادامه جدول ۵

پیشران‌های اثرگذار و اثرپذیر توسعه روستایی شهرستان مریوان	رتبه در ماتریس تأثیرات غیرمستقیم (MII)	رتبه در ماتریس تأثیرات مستقیم (MDI)
ضعف در تعاون و سرمایه اجتماعی روستاییان منطقه (sX15)	۲۹	۳۰
توسعه تجارت مرزی بدون حضور روستاییان و به نفع شهرنشینان (eX12)	۲۴	۳۱
افول رشد اقتصادی و کاهش ارتباط پایدار اجتماعی روستاهای منطقه با اقلیم خودمختار کردستان عراق (oX44)	۱۸	۳۲
فقدان ساختار مدیریت بحران (mX37)	۳۳	۳۳
کاهش مشروعیت نظام سیاسی و اعتماد وابستگی به مسئولان توسعه‌ای (sX17)	۳۴	۳۴
افزایش مهاجرت (sX23)	۳۵	۳۵
مطلوب نبودن سطح امنیت و ایمنی غذایی (sX25)	۳۶	۳۶
فقر و بیکاری (eX6)	۴۰	۳۷
ترجیح دادن روستاییان به سرمایه‌گذاری در شهر (eX8)	۴۲	۳۸
تسلط شاخص‌های خرده‌فرهنگ دهقانی (sX19)	۳۷	۳۹
ضعف مدیریت روستا در سطح محلی (mX36)	۳۹	۴۰
تبدیل زمین‌های کشاورزی به خانه‌های دوم در مناطق مستعد (fX29)	۳۸	۴۱
نابرابری‌های اقتصادی درون‌روستایی (sX13)	۴۱	۴۲
تعطیلی‌های مکرر و تعلیق بازارچه‌های مرزی منطقه (eX14)	۴۳	۴۳
کاهش احساس امنیت (امنیت ذهنی و روانی) روستاییان (sX16)	۴۴	۴۴

مأخذ: یافته‌های پژوهش، ۱۴۰۰

نتیجه

(۲۰۱۶)، آمبروسیو و لوزانو^۳ (۲۰۱۵)، مجموعه عواملی در شاخص‌های اصلی اقتصادی، اجتماعی، طبیعی و مدیریتی در عرصه توسعه و به‌ویژه توسعه روستایی، موجب شکل‌گیری وضعیت نامطلوب موجود و آینده ناپایدار توسعه‌ای، شده‌اند. این وضعیت، قدر مسلم بازتابی از همگرایی عناصر و بازیگران صحنه گسترده توسعه به‌عنوان یک سیستم باز و دارای ارتباطات مکمل و مرتبط با یکدیگر و نشان از مدیریت تک‌بعدی و برداشت رشدگرایانه از مفهوم توسعه روستایی است؛ اما در مقابل، در یافته‌های پژوهش حاضر، پیشران‌هایی بر وضعیت توسعه منطقه به‌عنوان اولویت‌های اول شناسایی و تعیین شدند که جنبه ملی و فرامنطقه‌ای دارند که این امر بازتابی از وضعیت و موقعیت مناسب استراتژیک نواحی روستایی شهرستان

پژوهش حاضر با هدف شناسایی وضعیت توسعه‌ای نواحی روستایی شهرستان مریوان و پیشران‌های مؤثر بر آن صورت گرفت. براین اساس، سؤال اصلی در راستای تعیین چارچوب حرکت و مسیر انجام پژوهش، مبتنی بر این مطلب که مهم‌ترین پیشران‌های مؤثر بر پایداری توسعه روستایی منطقه مورد مطالعه، کدامند؟ نحوه توزیع آن‌ها در ماتریس اثرات متقابل، به چه شیوه‌ای است؟ طرح شد. در این راستا نیز، هم‌راستا با یافته‌های پژوهش‌های ایزدی و همکاران (۱۴۰۰)، ظاهری و همکاران (۱۳۹۹)، شکیب و همکاران (۱۳۹۹)، مرادی مسیحی و طالبی (۱۳۹۶)، تقیلو و همکاران (۱۳۹۵)، آبرو و مسیاس^۱ (۲۰۲۰)، پلینینگر^۲ و همکاران

3. Ambrosio and Lozano

1. Abreu and Mesias
2. Plieninger et al

روستاها در آمایش سرزمین و قلمرو سرزمینی) به‌عنوان مؤثرترین پیشران، هرچند در اقدامی مناسب، سند آمایش استان کردستان تدوین و تصویب شده است، اما در ارتباط با چگونگی عملکرد نواحی روستایی در این سند، کمترین اشاره‌ای شده و هنوز هم مطالعات و برنامه‌ریزی‌های لازم در راستای هدایت وضعیت توسعه روستایی شهرستان مریوان مطابق با نقش و مأموریت‌های تعریف‌شده برای آن در چارچوب این سند انجام نگرفته است؛ بنابراین نیاز به بازنگری سند آمایش استان با برجسته‌سازی نقش و کارکردهای روستاهای مرزی به‌ویژه شهرستان مریوان به‌عنوان یکی از خوشه‌های اصلی تعیین‌شده توسعه استان و در ادامه، تدوین برنامه‌های راهبردی و عملیاتی در راستای اجرایی‌شدن و منطبق‌شدن جریان توسعه روستاهای شهرستان با مأموریت‌ها و اهداف سند آمایش استان است.

با توجه به تعیین‌شدن شاخص‌ها و پیشران‌های مرتبط با وضعیت مدیریت در سطح شهرستان به‌عنوان اثرگذارترین شاخص و پیشران در شکل‌گیری وضعیت نامطلوب توسعه‌ای و تداوم آن در آینده، قدم‌مسلم، نیاز به تغییر رویکرد و شیوه مدیریت و برنامه‌ریزی توسعه روستایی شهرستان است. در این ارتباط، بایستی برنامه‌ریزی به‌صورت یک فرایند از مرحله تدوین تا اجرا و نظارت و پایش، نگرسته شود و با فاصله‌گیری از دید تمرکزگرایانه و تخصص‌محوری به نقش تسهیل‌گری نهادهای دولتی افزوده و بخش خصوصی و مردم محلی در جریان این برنامه‌ریزی، مشارکت بیشتری داشته باشند. حرکت به سمت تقویت مدیریت محلی با توانمندسازی و آگاه‌سازی دهیاران به‌عنوان مدیران محلی در کنار مردم محلی و حمایت از شکل‌گیری انجمن‌های مردم‌نهاد در حوزه‌های توسعه‌ای از قبیل، زیست‌محیطی، اقتصادی و اجتماعی نیز، راهکارهایی کارا در این زمینه هستند. تدوین برنامه راهبردی توسعه روستایی شهرستان با در نظرگیری استراتژی مشخص، مبتنی بر توسعه درون‌زا در مراحل اولیه و

مریوان به‌عنوان یک منطقه مرزی و دروازه ورودی کشور و اولین لایه ارتباطات گسترده اقتصادی و اجتماعی با اقلیم کردستان عراق به‌عنوان یک بازار پرتقاضای محصولات کشور است. این یافته‌ها نشان می‌دهند که مرز، تنها یک خط نیست، بلکه یک سازه اثرگذار در سطح ملی تا محلی است و بایستی با این دید، مدیریت و ساماندهی شود. دیدی که فرصت‌محورانه بوده و در منطقه مورد مطالعه، وضع موجود نشان از فاصله‌گیری رویکرد کنونی مدیریت توسعه‌ای و امنیتی از آن دارد.

پیشران‌های مدیریتی و اقتصادی از مقیاس کلان تا سطح محلی دارای بیشترین اثرگذاری در وضعیت آینده توسعه پایدار منطقه هستند که مطابق با یافته‌های پژوهش، در مسیر ناپایداری در حرکت است. این امر یکی از نتایج و پیامدهای منفی برنامه‌ریزی تمرکزگرا و از بالا به پایین و با تضعیف سطح محلی است که نارسایی‌های سطوح کلان به‌سرعت زمینه‌ساز ناپایداری محلی می‌شود. با توجه به تجمع، قریب به ۴۰ درصد پیشران‌ها (۱۶ پیشران) در منطقه دوجبهی و تنظیمی، وضعیت ناپایدار و بسیار شکننده توسعه‌ای منطقه روستایی در شهرستان مریوان تأیید شد. وضعیتی که در صورت تداوم آن در آینده با تبدیل پیشران‌های موجود در این نواحی به نواحی کاملاً اثرگذار و کلیدی با ناپایداری و ابهام بیشتری روبه‌رو خواهد شد.

پیشنهادات

باتوجه به یافته‌های حاصل، راهکارهای زیر به‌منظور تغییر وضعیت نامطلوب توسعه پایدار منطقه در آینده، به وضعیتی رضایت‌بخش و قابل‌تحقق مبتنی بر پیشران‌های اثرگذار، پیشنهاد می‌شوند.

در ابتدا با توجه به تعیین‌شدن پیشران انزوای جغرافیایی روستاها و عدم حرکت در جهت برنامه‌ریزی محلی و منطقه‌ای با تأکید بر مکمل‌بودن ارتباطات مکانی-فضایی (روشن‌نبودن جایگاه کارکرد مکانی

خرده‌فرهنگ دهقانی بر فضای کسب‌وکار روستاها، اشاره کرد که در هر دو پیشران، ضرورت ارائه آموزش‌های مهارتی و شناختی، تغییر عقاید متعصبانه در ارتباط با حضور زنان با فعالیت‌های ترویجی به‌ویژه توسط انجمن‌های مردم‌نهاد و ریش‌سفیدان و افراد بانفوذ در روستاها و حمایت از کسب‌وکارها تا مرحله بازاررسانی و پایدارسازی آن‌ها، کاملاً احساس می‌شود. تزریق منابع مالی و رویکرد وام‌محوری، همانطوری که در وضعیت موجود، نتایج آن مشاهده می‌شود، نمی‌تواند تضمین‌کننده توسعه اقتصادی روستاها باشد؛ بلکه نیاز است رویکرد پایدارسازی مشاغل نوپا و خرد در قالب یک بسته حمایتی از جنبه‌های مالی، اداری، آموزشی و مهارتی، بازاررسانی و حمایت بیمه‌ای و پشتیبانی نهادی و... دیده شود. همان‌طور که توسعه ظرفیتی و توانمندسازی روستایی به‌عنوان یک پیشران نیز مشخص شده، نیاز است به بحث توسعه ظرفیتی در سطح روستاهای شهرستان، اهمیت بسیار زیادی داده شود. در کنار انجام فعالیت‌های ترویجی و مهارت‌آفرینی و بهبود وضعیت شناختی و اجتماعی خوداشتغالی و کارآفرینی، یکی از اقدامات مؤثر در این زمینه که به‌عنوان یک پیشران اثرگذار نیز شناسایی شده است، بهبود وضعیت زیرساختی نواحی روستایی شهرستان می‌یوان است. در این ارتباط، تأکید اصلی در ابتدا، رفع نابرابری و نابرخورداری از زیرساخت‌های رفاهی و خدماتی در میان بخش‌های محروم روستایی شرق شهرستان در دهستان‌های سرشیو، کوماسی و گلچیدر با دیگر دهستان‌های شهرستان به‌ویژه در زمینه تأمین منابع انرژی، راه روستایی و بهسازی کالبدی و مسکونی و سپس تأمین زیرساخت‌های تخصصی مورد نیاز در راستای افزایش بهره‌وری و منفعت‌زایی اقتصادی ظرفیت‌های توسعه‌ای متناسب با هر منطقه روستایی است؛ برای مثال، روستاهای حوزه تالاب زریوار به‌عنوان یک منطقه هدف توسعه گردشگری روستایی، نیازمند امکانات و زیرساخت‌های ویژه‌ای در مقایسه با بخش

توسعه شبه‌برونزا در مراحل بعدی توسعه‌ای با مشخص کردن وضعیت برخورداری از منافع توسعه‌ای و تفاوت‌های فضایی در سطح شهرستان، نیازسنجی به تفکیک روستاها و مناطق روستایی، شناسایی ظرفیت‌ها و توان‌ها و هدایت روستاها در قالب زنجیره‌های فعالیتی در این برنامه، همچنین آموزش مدیران توسعه‌ای شهرستان توسط سازمان مدیریت و برنامه‌ریزی در راستای اصلاح وضعیت مدیریتی توسعه روستایی شهرستان، الزامی است.

نابسامانی اقتصادی کشور و اثرگذاری آن بر فضای کسب‌وکار و توسعه اقتصادی روستاهای مورد مطالعه یکی دیگر از پیشران‌های بسیار مؤثر (رتبه دوم) در عرصه توسعه روستایی شهرستان، شناخته شد. در این ارتباط، جدای از تأکید بر سامان‌دهی اقتصادی کشور و کنترل متغیرهای ناپایدارکننده اقتصادی در عرصه ملی نیاز است در سطح محلی، تاب‌آوری مبتنی بر سازگاری در عرصه معیشتی و اقتصادی در سطح روستاها با این وضعیت افزایش یابد. در این ارتباط در ابتدا تأکید بر تنوع‌بخشی اقتصادی است (این عامل به‌عنوان یک پیشران اثرگذار نیز شناخته شده است) که در سطح روستاهای شهرستان می‌یوان در وهله اول تکمیل زنجیره‌های فعالیتی، نامبرده شده در بخش قبل و سپس راه‌اندازی کسب‌وکارهای خرد و خانگی مبتنی بر نیاز بازار اقلیم کردستان عراق و مناطق همجوار شهرستان (موقعیت مرزی و توان گردشگری پشتیبان مناسبی هستند)، پیشنهاد می‌شود. قدرمسلم، در این راستا نیز نیاز به مناسب‌سازی فضای کسب‌وکار از قبیل، درنظرگیری مشوق‌های مالیاتی و حمایتی در جهت ورود بخش خصوصی، تشکیل تعاونی‌ها در جهت یک‌کاسه‌کردن منافع خرد مردم محلی و افزایش تزریق منابع مالی در قالب تسهیلات با کمترین بوروکراسی اداری برای فعالان اقتصادی در سطح منطقه است. هم‌راستای با بهبود این وضعیت، می‌توان به دو پیشران عدم به‌کارگیری زنان روستایی و تسلط شاخصه‌های

فاصله‌گرفتن از رویکرد صرف وارداتی بازارچه‌ها به رویکرد صادراتی با تأکید بر حضور کارآفرینان و محصولات تولیدی روستاییان (توسعه کسب‌وکارهای خرد تولیدی در روستاها)، پایش و نظارت بر وضعیت امنیت مرزها با ابزارهای نوین و حل مسئله قرق مراتع بکر روستاهای مرزی با رویکرد مشارکتی با روستاییان، تغییر دیدگاه مدیران امنیتی از تأمین امنیت به شیوه انسدادی و نظامی به امنیت پایدار مبتنی بر ارتقای سطح کیفیت زندگی روستاییان و جذب منابع مالی از این ارگان‌ها در راستای سرمایه‌گذاری در توسعه اقتصادی و حمایت از کارآفرینان، از جمله راهکارهای حل پیشران ناپایدارکننده مدیریت انسدادی و امنیتی مرزها در نواحی روستایی شهرستان میوان است.

سرشیو به‌عنوان قطب دامداری شهرستان است. به‌منظور پایدارسازی مسکن روستایی در روستاهای شهرستان به‌عنوان یک‌پیشران ناپایدارکننده در وضعیت موجود، برنامه‌ریزی در جهت توسعه مسکن معیشت‌محور که مبتنی بر رواج و حمایت از اشتغال در قالب کسب‌وکارهای خرد و خانگی به‌ویژه با نقش‌آفرینی زنان روستا (صنایع دستی، نوغانداری، خیاطی، فرآوری محصولات برند باغی و صیفی‌جات و...) و حمایت از احیای فعالیت‌هایی مانند دامداری است که در وضعیت فعلی در رکود به‌سر می‌برد، در کنار بهسازی، نوسازی و مستحکم‌سازی مسکن روستایی به‌ویژه در روستاهای محروم بخش سرشیو و دهستان کوماسی، ضروری است. بازگشایی بازارچه‌های مرزی روستاهای شهرستان و برخورداری روستاییان از منافع اقتصادی آن،

منابع

- ازغندی، علیرضا (۱۳۸۹). آینده‌پژوهشی؛ رهیافتی نو در مدیریت جامع حمل‌ونقل شهری، فصلنامه مطالعات مدیریت ترافیک. سال پنجم، شماره ۱۶. صفحات ۹۹-۷۷.
- <http://ensani.ir/file/download/article/20120327155114-4014-35.pdf>
- ایزدی، فرناز؛ عاطفه احمدی؛ فرزین چاره‌جو (۱۴۰۰). آینده‌پژوهشی استان کردستان، مسائل و چالش‌های پیش‌روی آن، نشریه تحقیقات کاربردی علوم جغرافیایی. دوره ۲۱. شماره ۲. صفحات ۲۷۹-۲۶۱.
- <https://www.sid.ir/paper/962369/fa>
- بهشتی، محمدباقر؛ نادر زالی (۱۳۸۹). شناسایی عوامل کلیدی توسعه منطقه‌ای با رویکرد برنامه‌ریزی منطقه‌ای بر پایه سناریو: مطالعه موردی استان آذربایجان شرقی، فصلنامه برنامه‌ریزی و آمایش فضا. دوره ۱۵. شماره ۱. صفحات ۵۵-۴۱.
- <https://hmsmp.modares.ac.ir/article-21-5418-fa.html>
- برومند، احمد؛ حامد داوری؛ امیر ناصر اخوان (۱۳۹۴). آینده‌پژوهی خدمات فرهنگی معاونت تبلیغات و ارتباطات اسلامی استان قدس رضوی، فصلنامه آینده‌پژوهشی مدیریت. دوره ۲۶. شماره ۴. پیاپی ۱۰۵. صفحات ۴۵-۳۰.
- https://jmfr.srbiau.ac.ir/article_10425.html
- تقیلو، علی‌اکبر (۱۳۹۳). سناریوهای آینده سکونتگاه‌های روستایی ایران، مجله پژوهش و برنامه‌ریزی روستایی. دوره ۳. شماره ۵. صفحات ۹۶-۸۳.
- <https://elmnet.ir/Article/1105753-3102/%D8%B3%D9%86%D8%A7%D8%B1%DB%>
- تقیلو، علی‌اکبر؛ ناصر سلطانی؛ احمد آفتاب (۱۳۹۵). پیشران‌های توسعه روستایی ایران. فصلنامه برنامه‌ریزی و آمایش فضا. دوره ۲۰. شماره ۴. صفحات ۲۸-۱.
- <https://hmsmp.modares.ac.ir/article-21-5316-fa.html>
- تولایی، روح‌الله (۱۳۹۳). آینده‌پژوهشی روند خدمات مجازی در ایران در فرایند تکنولوژیک جهانی‌شدن با روش دلفی، فصلنامه راهبردی مطالعات جهانی‌شدن. دوره ۵. شماره ۱۴. صفحات ۱۲۲-۹۴.
- <https://www.sid.ir/paper/229919/fa>

ریگی، مسعود؛ حسین بارانی؛ عادل سپهری؛ احمد سروستانی؛ مصیب پهلوانی (۱۳۹۸). شناسایی عدم قطعیت‌ها، پیشران‌ها و راهبردهای پایداری معیشت وابسته به مرتعداری در جوامع روستایی (مطالعه موردی: مراتع تورانی سیستان و بلوچستان)، فصلنامه جغرافیا و توسعه. دوره ۱۷. شماره ۵۶. صفحات ۹۱-۱۱۸.

<https://www.sid.ir/paper/366409/fa>

روستایی، شهریور؛ اسماعیل علی‌اکبری؛ رباب حسین‌زاده (۱۳۹۵). بررسی عوامل تأثیرگذار بر رشد شهرهای بزرگ (مطالعه موردی: شهر ارومیه)، دوره ۷. شماره ۲۶. صفحات ۷۴-۵۳.

<https://www.sid.ir/paper/220132/fa>

زارعیان، آرمین؛ مریم ستارزاده (۱۳۹۰). رهیافتی در باب چگونگی و ماهیت آینده‌پژوهشی، مجله دانشکده پرستاری ارتش جمهوری اسلامی ایران. سال یازدهم. شماره ۱. صفحات ۱-۱۰.

<http://eprints.ajau.ac.ir/1681/1/Journal>

سند راهبردی آمایش سرزمین استان کردستان (۱۳۹۹). تهیه‌شده توسط سازمان مدیریت و برنامه‌ریزی استان کردستان. <https://www.mporg.ir/Portal/View/Page.aspx?PageId=98f91093-a574-4d68-816f-817d954b943b>

شکيب، فاطمه؛ ملیحه عرفانی؛ الهام یوسفی روبات (۱۳۹۹). تبیین ساختاری پیشران‌های مؤثر بر مدیریت محیط‌زیست استان خراسان جنوبی، فصلنامه آمایش و برنامه‌ریزی فضا. دوره ۲۴. شماره ۱. صفحات ۱۲۵-۱۱۰.

<https://hsmsp.modares.ac.ir/article-21-36397-fa.html>

صدیقی، الهام؛ عبدالرسول ماهینی؛ حامد میرکریمی؛ حسن دلیری؛ برایان فث (۱۳۹۸). شناسایی و تحلیل پیشران‌های کلیدی آمایش منطقه‌ای براساس آینده‌پژوهشی در شهرستان گرگان، فصلنامه آمایش سرزمین. دوره ۱۱. شماره ۲. صفحات ۲۲۳-۲۰۵.

https://jtcp.ut.ac.ir/article_74138.html

طرح توسعه اقتصادی و اشتغالزایی روستایی شهرستان مریوان (۱۳۹۹). تهیه‌شده توسط سازمان مدیریت و برنامه‌ریزی استان کردستان.

<https://www.mporg.ir/Portal/View/Page.aspx?PageId=98f91093-a574-4d68-816f-817d954b943b>

ظاهری، محمد؛ علی مجنونی توتخانه؛ کیومرث خدانپناه (۱۳۹۹). تدوین پیشران‌های محلی توسعه روستایی با استفاده از روش آینده‌پژوهشی (مطالعه موردی: سکونتگاه‌های روستایی شهرستان بناب)، فصلنامه جغرافیا و توسعه. دوره ۱۸. شماره ۵۹. صفحات ۶۶-۴۱.

https://gdij.usb.ac.ir/article_5460.html

فرهنگ آبادی‌های شهرستان مریوان (۱۳۹۵). منتشرشده توسط سازمان مدیریت و برنامه‌ریزی استان کردستان، ۱۳۹۷. گزارش سیمای بیکاری استان کردستان (۱۳۹۹). تهیه‌شده توسط سازمان مدیریت و برنامه‌ریزی استان کردستان.

<https://www.mporg.ir/Portal/View/Page.aspx?PageId=98f91093-a574-4d68-816f-817d954b943b>

گوهری‌فر، مصطفی؛ عادل آذر؛ اصغر مشبکی (۱۳۹۴). ارائه تصویر آینده سازمان با استفاده از رویکرد برنامه‌ریزی سناریو (مورد مطالعه: مرکز آمار ایران)، فصلنامه مدیریت ایران. دوره ۱۰. شماره ۳۸. صفحات ۶۵-۳۶.

http://journal.iams.ir/article_208.html

مرادی‌مسیحی، وراز؛ مانی طالبی (۱۳۹۶). تحلیل ساختاری شاخص‌های توسعه پایدار روستایی در شهرستان صومعه‌سرا، فصلنامه اقتصاد فضا و توسعه روستایی. دوره ۶. شماره ۲۱. صفحات ۱۸۰-۱۶۵.

<https://serd.khu.ac.ir/article-1-2903-fa.html>

مظفری، علی (۱۳۸۹). آینده‌پژوهشی، بستر عبور از مرزهای دانش، فصلنامه نظم و امنیت انتظامی. دوره ۲. شماره ۴. صفحات ۴۶-۲۵.

<https://www.sid.ir/paper/188863/fa>

مفضلی، اردشیر؛ علیرضا اسدی (۱۳۹۴). بررسی ساختارهای فکری و مفاهیم کلیدی در آینده‌پژوهی و ارائه چارچوب اجرای مطالعات آینده‌پژوهی. دوره ۲۶. شماره ۱. صفحات ۲۶-۱۵.

https://jmfr.srbiau.ac.ir/article_8602.html

ملک‌زاده، ندا؛ مهدی بزازاده؛ مجتبی رفیعیان (۱۳۹۵). شناسایی و تحلیل عوامل کلیدی مؤثر بر توسعه گردشگری شهری با رویکرد آینده‌نگاری (مطالعه موردی: کلان‌شهر کرج)، فصلنامه جغرافیا و توسعه شهری. دوره ۳، شماره ۲، صفحات ۵۲-۳۵. https://jgusd.um.ac.ir/article_25756.html

موسوی، روح‌الله؛ پروین موسوی؛ فریبا برومندان (۱۳۹۳). آینده‌پژوهی دانشی کاربردی در توسعه روستایی، سومین همایش ملی آینده‌پژوهی. تهران.

<https://www.sid.ir/paper/821836/fa>

نعیمی، کیومرث؛ محمدرضا پورمحمدی (۱۳۹۵). شناسایی عوامل کلیدی مؤثر بر وضعیت آینده سکونتگاه‌های فرودست شهری سنندج با تاکید بر کاربرد آینده پژوهشی، فصلنامه مطالعات شهری. دوره ۵، شماره ۲۰، صفحات ۶۲-۵۲.

https://urbstudies.uok.ac.ir/article_40902.html

References

- Abreu, Isabel, Mesias, Francisco.J (2020). The assessment of rural development: Identification of an applicable set of indicators through a Delphi approach, *Journal of Rural Studies*, 79(21), 1-12. <https://pubag.nal.usda.gov/catalog/7162181>
- Adegbile, A., Sarpong, D. & Meissner, D. (2017). Strategic Foresight for Innovation Management: A Review and Research Agenda. *International Journal of Innovation and Technology Management (IJITM)*, 14 (4), 1-34. <file:///C:/Users/rayanehkomak/Downloads/ijitm.pdf>
- Ambrosio Albalá, M., & Lozano, M. (2015). Prospective Structural Analysis: An application to Rural Development Strategies. The 83rd Annual Conference of the Agricultural Economics Society, Dublin. <file:///C:/Users/rayanehkomak/Downloads/s4f.pdf>
- Amer, M. Tugrul U.D. & Antonie J. (2013). A review of scenario planning. *Futures* (46), 23-40. https://iranianfuturist.com/wp-content/uploads/2014/08/www.iranianfuturist.com_.pdf
- Asan, U., Seda, S., & Asan, S (2007). Qualitative cross-impact analysis with time consideration, *Technological Forecasting and Social Change*, 24(5), 627-644. https://www.academia.edu/18078454/Qualitative_cross_impact_analysis_with_time_consideration
- Bañuls, V.A., & Turoff, M. (2011). Scenario construction via Delphi and cross-impact analysis, *Technol. Forecast. Soc. Change*. 78(9), 1579-1602. <https://www.google.com/url?sa=i&rct=j&q=&es>
- Baudment, F. G (2011). Designing a foresight exercise for the future of rural communities in Romania, *journal of Futures*. 43(9), 996-1008. <https://www.semanticscholar.org/paper/Designing-a-foresight-exercise-for-the-future-of-in-Ghi%C8%99a-Goux-Baudiment/9ae9d41c4a9624517de409787f2c6289ada068b7>
- Borona, Valeria, Payánb, Esteban, MacMillana, Douglas, Tzanopoulos, Joseph (2016). Achieving sustainable development in rural areas in Colombia: Futurescenarios for biodiversity conservation under land use change, *Land Use Policy*, 59(7), 27-37. <https://pubag.nal.usda.gov/catalog/5496000>
- Bowler, I.R (2012). Promoting sustainable agriculture and rural development AREA STUDIES - EUROPE (Regional Sustainable Development Review), *Encyclopedia of Life Support Systems (EOLSS)*, at: https://www.un.org/esa/dsd/agenda21/res_agenda21_14.shtml
- Fouracre, P., Limited, TRL (2001). Transport and sustainable rural livelihoods, rural transport knowledge base, Rural Travel and Transport Program, at: https://www.ssatp.org/sites/ssatp/files/publications/HTML/rural_transport/knowledge_base/English/Module%205/5_3a%20Sustainable%20Livelihoods.pdf. <https://www.semanticscholar.org/paper/TRANSPORT-AND-SUSTAINABLE-RURAL-LIVELIHOODS-Fouracre/762fcd27f3281592e3e67f91ac7f543f3a98e5>
- Gavigan, J (2001). Foresight for Regional Development Network A Practical Guide to Regional Foresight. European Commission-Joint Research Centre – Institute for Prospective Technological Studies. The University of Manchester. <https://op.europa.eu/en/publication-detail/-/publication/e4e7728e-fd41-4d12-a030-0cbd851707d0>

- Godet, M (2008). *La Prospective Use and Misuse of Scenario Building*, Circle of Future Entrepreneurs. Retrieved from:
<http://www.lapropective.fr/dyn/francais/actualites/SR10vEng.pdf>
- Havas, A (2006). *Socio-economic and Developmental Needs: Focus of Foresight Programmes*. Institute of Economics Hungarian Academy of Sciences, Budapest: Hungary.
<file:///C:/Users/rayanehkomak/Downloads/SSRN-id1634074.pdf>
- Krusemana, Gideo, Abdul Mottaleba, Khondoker, Tesfayeb, Kindie, Bairagic, Subir, Robertson, Richard, Mandiayee, Diagne, Aleneg, Arega (2020). *Rfural transformation and the future of cereal-based agri-food systems*, *Global FoodSecurity*, Vol.26, No.3 , 2-15.
<https://repo.mel.cgiar.org/handle/20.500.11766/11905?show=full>
- Macmillan, P (2003). *Scenario Planning The link between future and strategy*. New York :Lindgren and Hans Bandhold publishing.
<https://www.amazon.com/Scenario-Planning-Between-Future-Strategy/dp/0333993179>
- Marthaler, F., Willi Gesk, J., Siebe, A., Albers, A (2020). *An explorative approach to deriving future scenarios: A first comparison of the consistency matrix-based and the catalog-based approach to generating future scenarios*, *Procedia CIRP*, 91(8), 883-892.
file:///C:/Users/rayanehkomak/Downloads/An_explorative_approach_to_deriving_future_scenari.pdf
- Nagimov, Artjom Rafaelevich, Akhmetshin, Elvir Munirovich, Slanov, Valeriy Pavlovich, Nikolaevna Shpakova, Raisa, Prokopievich Solomonov, Mikhail, yaschenko, Dmitry (2018). *Foresight Technologies in the Formation of a Sustainable Regional Development Strategy*, *European Research Studies Journal*, Vol.XXI, No.2, 741-752.
<https://ersj.eu/journal/1037>
- Omran, A. ,Khorish, M., Saleh, M (2014). *Structural Analysis with Knowledge-based MICMAC Approach*, *International Journal of Computer Applications*.86(5), 31-42.
<file:///C:/Users/rayanehkomak/Downloads/StructuralAnalysiswithKnowledge-basedMICMAC.pdf>
- Plieninger, T., Draux, H., Fagerhlo, N., Bieling, C (2016). *The driving forces of landscape change in Europe: A systematic review of the evidence*, *Journal of Land Use Policy*. 57(8), 204-214.
<https://www.semanticscholar.org/paper/The-driving-forces>
- Reed, M.S.Kenter, J., Bonn, A., Broad, K., Burt, T., Fazey, R., Fraser, D., Hubacek, K. Nainggolan, D., Quinn, H., Stringer, L., C., Ravera, F (2013). *Participatory scenario development for environmental management: A methodological framework illustrated with experience from the UK uplands*. *Journal of Environmental Management*, 128(4), 345-362.
<https://www.sciencedirect.com/science/article/pii/S0301479713003447>
- Sirius, A., Cnam, G., & Cnam, M (2003). *Structural analysis with the MICMAC method & Actors' strategy with MACTOR method*, American Council for the United Nations University: The Millennium Project (2003).
<https://www.semanticscholar.org/paper/Structural-analysis-with-the-MICMAC-method-%26-with-Arcade-Godet/a2985573e8eac7aa14a8318798ce408a4041979>
- Small, B (2017). *Digital Technology and Agriculture: Foresight for Rural Enterprises and Rural Lives in New Zealand*, *Journal of Agriculture and Environmental Sciences*. 6(2), 54-77.
http://jaesnet.com/journals/jaes/Vol_6_No_2_December_2017/7.pdf
- Soner, M., & Kocar, G (2010). *From potential forecast to foresight of Turkey's renewable energy with Delphi approach*, *Journal of Energy*. 35(5), 1973-1980.
https://www.academia.edu/45063745/From_potential_forecast_to_foresight_of_Turkeys_renewable_energy_with_Delphi_approach
- Von Braun, J., & Virchow, D (2001). *Villages for the Future: Crops, Jobs and Livelihood*. Springer Publishing.
https://books.google.am/books?id=jYbqnQEACAAJ&hl=hy&source=gbs_book_other_versions_r&cad=4
- World Future Society (2005). *The Art of Foresight Preparing for a Changing World*, A Special Report from the World Future Society. Retrieved from:
<https://extendednews.com/the-art-of-foresight-the-art-that-everyone-in-the-21st-century-should-know-as-a-second-profession/>