

Research Paper

Identify priorities and sustainable development capabilities of border areas. Case study: (GOSHT city)Khodabakhsh Hosseinbor¹, Mahmoud Reza Anvari²

1. PhD student in Geography and Urban Planning, Zahedan Branch, Islamic Azad University, Zahedan, Iran.
2. Assistant Professor, Department of Geography and Urban Planning, Zahedan Branch, Islamic Azad University, Zahedan, Iran.

Received: 2020/07/12**Accepted:** 2021/08/13**PP:** 191-204

Use your device to scan and read the article online

**Keywords:**

Sustainable Development, Development Strategies, Fuzzy Saw, Gosht border city.

Abstract

Sustainable development is a critical component of regional and urban planning, given that Iran's eastern borders are more vulnerable than other regions due to underdevelopment and poverty in the region. Areas to be worked on. The objective of this study is to study the development capacities of the border town of Gosht, which is the function of the city of Saravan. The search method is descriptive and analytical, which was carried out as a library and in the field. The multi-criteria decision template was created by VIKOR and SAW FUZZY. 20 of the most important development capabilities in the study area were reviewed, and finally 4 of the most important capabilities with indicators determined by 10 elites of the region selected by the sample community were reviewed and re-scored. The results obtained from the SAW FUZZY method showed the creation of border security through the transfer of the border to indigenous people with a final definite score of 1.1, the creation of employment and income through the border or cross-border trade with a definitive final score of 1.006, Agriculture and related industries with a final score of 0.716 and the development of mining and related industries with a final score of 0.715 are the most important capabilities of the development of the Gosht border region. Therefore, by creating border security in place First and foremost, the establishment of cross-border trade, agricultural prosperity, and related industries, as well as the exploitation of the region's mines can lead to development and progress.

Citation: Hosseinbor, Kh; Anvari, M R.(2023). **Identify priorities and sustainable development capabilities of border areas. Case study: (Gosht city)**, Journal of Regional Planning, Vol 13, No 49, PP:191-204.

DOI: 10.30495/JZPM.2021.25402.3685

DOR:

* **Corresponding author:** Mahmoud Reza Anvari

Address Assistant Professor, Department of Geography and Urban Planning, Zahedan Branch, Islamic Azad University, Zahedan, Iran

Tell: +989155435829

Email: mr.anvari@iauzah.ac.ir

Extended Abstract

Introduction

Uncoordinated border planning has led to wasteful resources and failed long-term and long-term projects. The lack of identification of priority capacities has led to confusion in implementation and has had no effective impact on regional development and progress. Researchers need to determine the area's potential. This study examines the capabilities of sustainable development in the border region located in Baluchistan, Iran, identifies the capabilities of sustainable development so that planners can benefit from the results of this scientific research, provide balanced growth in the region with the least challenges. And what is the priority for sustainable development in the Gosht border region? This research can in fact be seen as a road map for regional planners and development perspectives.

Methodology

This research is a descriptive and analytical study with an applied purpose. In this study, indicators (security, economic, social, physical and environmental) have been used to evaluate the sustainable development capabilities of the border areas of Gosht. Data collection was done by two methods: library and field. The statistical population of the study, including all university graduates of the last 5 years, was determined with the opinion and consultation of several university faculty members and researchers in the region. Referring to high schools in Saravan and Gosht, the statistical population was 135 people and using the Cochran's formula, the sample population was 100 people, which was selected by simple random sampling method and according to the specialization of the subject. It was prepared and distributed electronically through 100 surveys. Then, the most important development capabilities of the region were listed and through Shannon entropy, the weight of criteria and sub-indices was determined and 20 of the most important development capabilities in the region were ranked through the vikor multi-criteria decision-making model. Finally, 4 of the most important capabilities obtained from the first and second stages by 10 elites in the region selected by the sample community (people with higher literacy levels and related to the subject) through fuzzy saw method and Re-scoring was performed and finally the extracted information was displayed in the form of tables and graphs. The study area of Gosht city is the center of Gosht rural district located in Saravan city and the vast province of Sistan and Baluchestan. The geographical position of Gosht is 62 degrees and 57 minutes east longitude and 27 degrees and 47 minutes north latitude. The average altitude of this city is 1460 meters above sea level, which in some parts of lower Gosht increases to 1500 meters above sea level.

Discussions and Findings

A descriptive survey of respondents indicates that 90% of respondents are men and 10% are women. Seniors range from 20 to 55 years old. All elites selected by the sample community have a Master's degree and higher literacy level who have been responsible or who have done research in the study area over the past five years. In this research, among the hundreds of potentials and capabilities of Gosht border region, which in the initial stage of the research, were obtained by the sample community through a questionnaire, 20 of the most important capabilities were selected through Shannon entropy. In the following, thanks to the VIKOR multi-criteria decision template, 4 potentials:

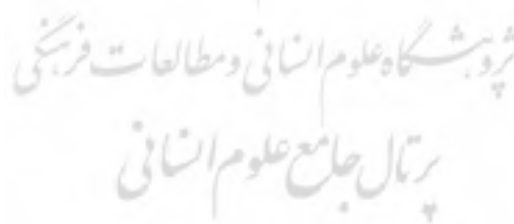
- 1- Secure the border by passing it on to Indigenous peoples.
- 2- Creating employment and income across the border (cross-border commerce)
- 3- Expansion of mining and related industries.
- 4- Mineral development and related industries.

Which had better importance and executability in the border area of Gosht were selected and provided to 10 elite of the area for final and final decisions by the method saw fuzzy. The elites mentioned were selected by the sample community from among those with a higher level of education and related matter who work in the area. The importance, impact on regional development, time required for implementation, and extent of community engagement and benefits resulting from the

implementation of the plan were compared and reviewed. The first phase of the sustainable development of the study area is under consideration. It is unacceptable and creates extra tension in the area. The lack of familiarity of non-Aboriginal people with the local language, culture and geography is one of the most important reasons for this lack of border security. Therefore, it was determined that border security should be entrusted to the natives and local residents on both sides of the border by handing over the border in order to ensure lasting security in the region through cultural, linguistic, religious and relative affinities and with regard to patriotism. From the creation of sustainable border security, jobs and cross-border trade is the most important potential that can provide sustainable development in the region with a definite note (1. 006). Of course, cross-border trade should not be equated with fuel smuggling and licensing for the transfer of fuel and other smuggled goods, but essential goods and pure agricultural products such as mangoes and dates or rice and saffron, etc. , and even industrial products and handicrafts. They can be important options for cross-border trade in a way that benefits both sides of the border, so it can lead to the development of the region in the medium and long term.

Conclusion

In this regard, in this study, the bottom-up or decentralized planning approach was considered and the main needs of the border area of Gosht in Baluchistan were examined in parallel with the existing bottlenecks, which according to the data obtained from the method. saw fuzzy Creating border security by handing over the border to indigenous people with a final definite score of 1. 1, Creating employment and income across the border with a definite and final score of 1. 006, Agriculture and related industries with a definitive and final score of 0. 716 And the development of exploitation of mines and related industries with a final score of 0. 715 are the most important capabilities of the development of the Gosht border region. Therefore, the first step in implementing development and progress plans in the region is to create border security and ensure the absence of security risks and threats from the border area.



مقاله پژوهشی

شناسایی اولویت‌ها و قابلیت‌های توسعه پایدار مناطق مرزی (مطالعه موردی: شهر گشت)

خدابخش حسین‌بر^۱، محمودرضا انوری^۲

۱. دانشجوی دکتری جغرافیا و برنامه‌ریزی شهری، واحد زاهدان، دانشگاه آزاد اسلامی، زاهدان، ایران.

۲. استادیار گروه جغرافیا و برنامه‌ریزی شهری، واحد زاهدان، دانشگاه آزاد اسلامی، زاهدان، ایران.

چکیده

توسعه پایدار رکن اساسی برنامه‌ریزی منطقه‌ای و شهری محسوب می‌شود، با عنایت به این که مرزهای شرقی ایران به دلیل توسعه نیافتگی و فقر منطقه، آسیب‌پذیری بیشتری نسبت به سایر مناطق دارد شایسته است نسبت به شناسایی پتانسیل‌های توسعه در این مناطق اقدام گردد. هدف از این پژوهش بررسی قابلیت‌های توسعه شهر مرزی گشت از توابع شهرستان سراوان می‌باشد. روش تحقیق، توصیفی و تحلیلی است که به صورت کتابخانه‌ای و میدانی انجام شده است. تجزیه و تحلیل اطلاعات از طریق Entropy Shannon مدل تصمیم‌گیری چند معیاره VIKOR و همچنین SAW FUZZY انجام شد. در ابتدا با استفاده از روش پیمایش و با توجه به تخصصی بودن موضوع در قالب ۱۰۰ پرسش نامه رتبه‌دهی و نسبت به به بررسی ۲۰ مورد از مهمترین قابلیت‌های توسعه در منطقه مورد مطالعه اقدام شد که نهایتاً ۴ مورد از مهمترین قابلیت‌ها با شاخص‌های تعیین شده توسط ۱۰ نفر از نخبگان منطقه به انتخاب جامعه نمونه مورد بررسی و امتیازدهی مجدد قرار گرفت. نتایج به دست آمده از روش SAW FUZZY نشان داد ایجاد امنیت مرزی از طریق واگذاری مرز به افراد بومی با امتیاز قطعی نهایی ۱/۱، ایجاد اشتغال و درآمد از طریق مرز یا تجارت مرزی با امتیاز قطعی و نهایی ۱/۰۰۶، کشاورزی و صنایع وابسته با امتیاز قطعی و نهایی ۰/۷۱۶ و توسعه بهره‌برداری از معادن و صنایع وابسته با امتیاز قطعی و نهایی ۰/۷۱۵ مهمترین قابلیت‌های توسعه منطقه مرزی گشت محسوب می‌گردند. بنابراین با ایجاد امنیت مرزی در وهله اول و سپس ایجاد تجارت مرزی، رونق کشاورزی و صنایع وابسته و همچنین بهره‌برداری از معادن منطقه می‌توان به توسعه و پیشرفت دست یافت.

تاریخ دریافت: ۱۳۹۹/۰۴/۲۲

تاریخ پذیرش: ۱۴۰۰/۰۵/۲۲

شماره صفحات: ۱۹۱-۲۰۴

از دستگاه خود برای اسکن و خواندن مقاله به صورت آنلاین استفاده کنید



واژه‌های کلیدی:

توسعه پایدار، راهکارهای توسعه، SAW، فازی، شهر مرزی گشت

استناد: حسین‌بر، خدابخش؛ محمودرضا، انوری (۱۴۰۲). شناسایی اولویت‌ها و قابلیت‌های توسعه پایدار مناطق مرزی (مطالعه موردی: شهر گشت)، فصلنامه برنامه‌ریزی منطقه‌ای، سال ۱۳، شماره ۴۹، مردادشت: صص ۱۹۱-۲۰۴.

DOI: 10.30495/JZPM.2021.25402.3685

DOR:

نویسنده مسئول: محمود رضا انوری

نشانی: استادیار گروه جغرافیا و برنامه‌ریزی شهری، واحد زاهدان، دانشگاه آزاد اسلامی، زاهدان، ایران.

تلفن: ۰۹۱۵۵۴۳۵۸۲۹

پست الکترونیکی: mr.anvari@iauzah.ac.ir

مقدمه

توسعه پایدار فرایند تغییری در استفاده از منابع برای هدایت صحیح سرمایه‌گذاری‌ها، سمت‌گیری توسعه فناوری است و تغییری که با نیازهای حال و آینده سازگار باشد. (Habibi Ghasemabadi, 2015: 471) شناخت توسعه پایدار، شاخص‌های توسعه پایدار، خط مشی اصولی در توسعه پایدار و الگوهای برنامه‌ریزی در توسعه پایدار در برنامه‌ریزی توسعه آینده ایران بر مبنای قابلیت‌های محیطی یکی از ارکان اساسی در مقیاس ملی منطقه‌ای و جهانی محسوب می‌گردد (Estelaji, 2013). ایجاد تعادل بین ابعاد اجتماعی، اقتصادی و زیست محیطی فعالیت‌های جامعه انسانی، توسعه پایدار و یافتن راه و روش رسیدن به این تعادل، موضوع برنامه‌ریزی محیطی و هدف نهایی آن رسیدن به توسعه پایدار می‌باشد (Eshghi Chahar Borj et al., 2009). توسعه ایده‌ها و مدل‌های تجاری پایدار مبتنی بر یافته‌های تحقیقات دانشگاهی هنوز هم می‌تواند برای محققان و کارآفرینان چالش برانگیز باشد و برای بازرگانان در مرحله اولیه توسعه ایده قرار گیرد (Ulla et al. 2019). توسعه پایدار به مفهوم مدیریت یکپارچه پایداری اکولوژیکی و توسعه اقتصادی - اجتماعی به منظور دستیابی به بهبود شرایط انسانی می‌باشد (Shakur et al., 2020). با این وجود، تکنیک‌های مربوط به رشد و توسعه پایدار خاص تا حد زیادی به فرایند های گسترده اجتماعی و شیوه‌های مربوط به گسترش مکان‌های تولیدی شهروندان تبدیل می‌شوند (Smith and Light, 2017). در مناطق مرزی بیشتر از مناطق داخلی در مناطق حفاظت شده و همچنین میزان تلفات زیستگاه‌ها در مناطق مرزی و حفاظت شده داخلی اتصال بیشتری به مناطق حفاظت شده در مناطق مرزی وجود دارد. (Thornton et al., 2020) شهرهای مرزی به عنوان دروازه ورود به جریان مهاجرت و به عنوان زمینه آزمایش روش‌های جدید امنیتی مرزی عمل می‌کنند. (Prokkola, 2019) مناطق مرزی تأثیر مرزهای ایالتی را بر فضاهای سیاسی، روابط اقتصادی و زندگی اجتماعی منعکس می‌کند (Scott, 2019). طی دهه‌های اخیر، توسعه به عنوان یکی از مهم‌ترین چالش‌های جهانی همواره توجه سیاست‌مداران و برنامه‌ریزان اقتصادی - اجتماعی را به خود جلب کرده است. (Shakur et al. 2013). اشتغال و بیکاری از جمله موضوعات مهم اقتصادی هر کشوری است، به گونه‌ای که افزایش اشتغال و کاهش بیکاری به عنوان یکی از شاخص‌های توسعه‌یافتگی جوامع تلقی می‌شود (Abdi et al., 2020). عدم شناسایی قابلیت‌های مورد نیاز و اولویت دار موجب آشفتگی در مدیریت و برنامه‌ریزی شده و هیچگونه اثر بخشی مؤثری را بر توسعه و پیشرفت منطقه نداشته است. ضرورت دارد در برنامه‌ریزی‌های کلان مدیریتی نسبت به اصلاح قوانین مرزی اقدام و محققان نسبت به شناسایی پتانسیل‌های کاربردی منطقه همت ورزند. در همین راستا پژوهش حاضر به بررسی قابلیت‌های توسعه پایدار منطقه مرزی گشت واقع در بلوچستان ایران پرداخته، اولویت‌های تصمیم‌گیری و قابلیت‌های مطلوب‌تر توسعه پایدار را مشخص می‌کند و می‌کوشد به این سؤال پاسخ دهد که اولویت‌های توسعه پایدار منطقه مرزی شهر گشت کدامند؟ این پژوهش در واقع می‌تواند همانند نقشه راهی برای برنامه‌ریزان و چشم انداز توسعه منطقه قلمداد گردد.

پیشینه و مبانی نظری پژوهش:

معنای توسعه تا دهه ۱۹۶۰ مفهومی صرفاً اقتصادی بود که اغلب با رشد تولید ناخالص ملی و درآمد سرانه کشور سنجیده می‌شد. زیاری معیار رشد اقتصادی را با سنجش رشد تولید ناخالص ملی ناکافی و مؤلفه‌هایی از قبیل درآمد، اشتغال و تفکر را لازمه بررسی توسعه می‌داند. (Sarrafi, 2000: 33) توسعه پایدار یا پایداری به صورت سنتی مترادف کلماتی چون: بلندمدت، بادوام، سالم یا نظام‌مند است. بر اساس تعریف کمیسیون "برات لند" ۱۹۸۷ "توسعه پایدار عبارت است از توسعه‌ای که نیازهای کنونی جهان را تأمین کند، بدون آنکه توانایی نسل‌های آتی را در برآوردن نیازهای خود به مخاطره افکند" (Nasiri, 2000: 114). توسعه منطقه‌ای اغلب دربرگیرنده دو هدف متضاد رفاه مردم و رفاه مکان‌ها است (Ziari, 2010: 9). مقوله محیط زیست و حفاظت از آن مهم‌ترین دغدغه انسان معاصر و هدف اصلی توسعه پایدار است (Jafari Nia, 2020). امروزه مبحث توسعه پایدار به عنوان یکی از کلیدی‌ترین دغدغه‌های مهم در جامعه بشری مطرح می‌باشد به طوری که اکثر کشورهای جهان سعی می‌کنند در این زمینه پیشگام باشند (Mohammadi Hamidi and Sobhani, 2018). به نظر می‌رسد کشورهای در حال توسعه نسبت به بازارهای مالی خارجی طور فزاینده‌ای آسیب‌پذیر شده‌اند (Griffiths, 2018).

نظریه‌های توسعه را برحسب این که روی کدام عامل تأکید بیشتری دارند می‌توان به چهار دسته عمده تقسیم کرد:

- ۱- نظریه‌هایی که اولویت را به عامل فرهنگی می‌دهند (وبر، کنت و. .). ۲- نظریه‌هایی که بر عوامل اقتصادی تأکید بیشتری دارند (مارکس، رستو، هیرشمن و. .). ۳- نظریه‌هایی که برای عوامل سیاسی اولویت قائل هستند (نظریه‌های رادیکال و ابستگی، فرانک، امین و. .). ۴- نظریه‌هایی که بر انفکاک و تخصصی شدن ساختارهای نظام اجتماعی تمرکز می‌کنند (وبر، دورک‌هایم و. .) (Sarvar et al., 2014). تئوری رژیم شهری برای تجزیه و تحلیل سیاست‌های مبتنی بر ائتلاف در شهرهای بزرگ ایالات متحده، ایده اصلی در سیاست

3. Brundtland Report

های شهری بوده است (Smith, 2019). مفهوم حکومت شهری فراتر از مرزهای قضایی شهر یا شهرداری است، مسائل هماهنگی بین قومی را حل می کند و به مشکلات منطقه نزدیک می شود. (Rebello, 2019) دولت هلند نیز در سند توسعه پایدار خویش (REPORT ON THE SUSTAINABLE DEVELOPMENT GOALS, 14: 2017)، مجموعه ای از همکاری ها در زمینه های مختلف، اجتماعی، اقتصادی، سیاسی، آموزشی و... را با همسایگان خویش در نظر گرفته است. دولت بلژیک در سند توسعه پایدار ۲۰۳۰ (PATHWAYS TO SUSTAINABLE DEVELOPMENT, 2017)، مبارزه با فقر و تلاش در جهت توانمندسازی اقتصادی گروه های حاشیه نشین با افزایش درآمد آن ها را برنامه ریزی نموده است (Liu et al., 2019). هم چنین (Pysz et al., 2018) برنامه ریزی توسعه را در دو شهر مرزی سیزین (لهستان) و سسکیتسین (جمهوری چک) بررسی کرده و نتیجه گرفته اند در مناطق مرزی می بایست پنج اطمینان و شرط وجود داشته باشد تا استراتژی اتحاد مرزی به نتیجه برسد: ۱) تعریف دقیق اهداف اتحاد ۲) اطمینان از مشارکت ۳) مشارکت هر دو گروه ۴) اطمینان از انسجام در خصوص هدف اصلی ۵) تضمین اتحاد به نفع هر دو منطقه مرزی. (Vyshnevskaya et al., 2021) نسبت به بررسی توسعه پایدار و ارتباط آن با محیط زیست پرداخته و نتیجه گرفته اند اهداف جهانی توسعه پایدار تنها از نظر مشارکت بین المللی خصوصی و خصوصی قابل اطمینان است. (Kaymaz et al., 2021) در مقاله "ارزیابی اهداف توسعه پایدار استان ارزروم" عنوان نموده اند معیار "وضعیت اولویت منطقه برای توسعه" به عنوان مهمترین فرصت برجسته برای مناطق مرزی محسوب می شود. (Reinert, 2020) در مقاله "از اهداف توسعه پایدار تا اهداف اساسی توسعه" بهبود معیشت را اساسی ترین هدف توسعه می داند. بلوچستان دارای سه امتیاز موقعیتی است که می تواند تأثیر بسزایی در برقراری توسعه این استان داشته باشند: ۱- داشتن ساحل با دریای عمان دارای موقعیت بحری از نوع ساحلی است. ۲- متصل به موقعیت بری است. مانند کشور افغانستان و سرزمین های اوراسیا در شمال، که از لحاظ ارتباطی و اقتصادی نیازمند به سواحل جنوبی می باشد. ۳- دارای موقعیت استراتژیکی است و می تواند به مثابه پلی بین شمال و جنوب و شرق و غرب ارتباط برقرار نماید (Ghasemifar and Taghizadeh, 2013: 75-76). (Safari Aliakbari, 2021) در مقاله خویش "بررسی وضعیت و نقش جامعه عشایری در توسعه پایدار مرزهای کشور (مورد مطالعه عشایر غرب ایران)" پی برده است دو شاخص کیفیت درآمد و کیفیت حمایت نهادی و سازمانی دارای وضعیت نامناسبی هستند. (Sardar Shahraki et al., 2020) به نتیجه رسیده اند که مردم منطقه سیستان و کشاورزان به سمت مشاغل غیر از کشاورزی مانند کار در صنایع نوکار در منطقه و همچنین بازارچه مرزی روی می آورند. (Homayounifar and Tutunchi, 2021) دریافته اند کشورها می توانند با افزایش رشد اقتصادی، دموکراسی و بهبود توزیع درآمد موجب کاهش فساد شوند.

مواد و روش تحقیق

این پژوهش یک مطالعه توصیفی و تحلیلی با هدف کاربردی است. در این پژوهش برای جمع آوری داده ها از دو روش کتابخانه ای و می دانی استفاده شده است. جامعه آماری پژوهش شامل تمامی فارغ التحصیلان دانشگاهی ۵ سال اخیر با نظر و مشورت چندین نفر از اعضای هیئت علمی دانشگاه و پژوهشگران منطقه تعیین گردید. با مراجعه به دبیرستان های منطقه سراوان و گشت، جامعه آماری تعداد ۱۳۵ نفر مشخص و با استفاده از فرمول کوکران^۴ جامعه نمونه تعداد ۱۰۰ نفر تعیین گردید که به روش تصادفی ساده انتخاب و با روش پیمایش و با توجه به تخصصی بودن موضوع در قالب ۱۰۰ پرسش نامه تهیه و توزیع الکترونیکی گردید. در ادامه مهمترین قابلیت های توسعه منطقه لیست و از طریق آنتروپی شانون وزن معیارها و زیرشاخص ها مشخص و نسبت به رتبه بندی ۲۰ مورد از مهمترین قابلیت های توسعه در منطقه از طریق مدل تصمیم گیری چند معیاره VIKOR اقدام گردید. در انتها نیز ۴ مورد از مهمترین قابلیت های به دست آمده از مرحله اول و دوم توسط ۱۰ نفر از نخبگان منطقه به انتخاب جامعه نمونه (افراد دارای سطح سواد بالاتر و مرتبط با موضوع) از طریق روش saw فازی مورد بررسی و امتیاز دهی مجدد قرار گرفت که در نهایت اطلاعات استخراج شده به صورت جدول و نمودار به نمایش درآمد. اکتشاف و توسعه ایده ها و مدل های تجاری خلاقانه و پایدار بر اساس سوابق مختلف و دانش تخصصی نخبگان برای هر عنصر محتوا و ابزار مهمی را ارائه می دهد که باید در مرحله ایده پردازی بررسی و توسعه یابد (Ulla et al., 2019: 136). در پیمایش از شیوه های مختلفی برای گردآوری داده ها استفاده می شود؛ از جمله پرسشنامه و مصاحبه. استفاده از تکنولوژی برای تسهیل و بهبود این شیوه های گردآوری داده ها نیز از مدت ها پیش مورد توجه پژوهشگران بوده است (Jamali et al., 2008). در تکنیک آنتروپی، محتوی اطلاعات یک ماتریس تصمیم گیری از یک مدل MADM را ابتدا به صورت نرمالیزه شده (P_{ij}) محاسبه می کنیم (Asgharpour, 1998). روش VIKOR یکی از روش

4. (Cochran Test)

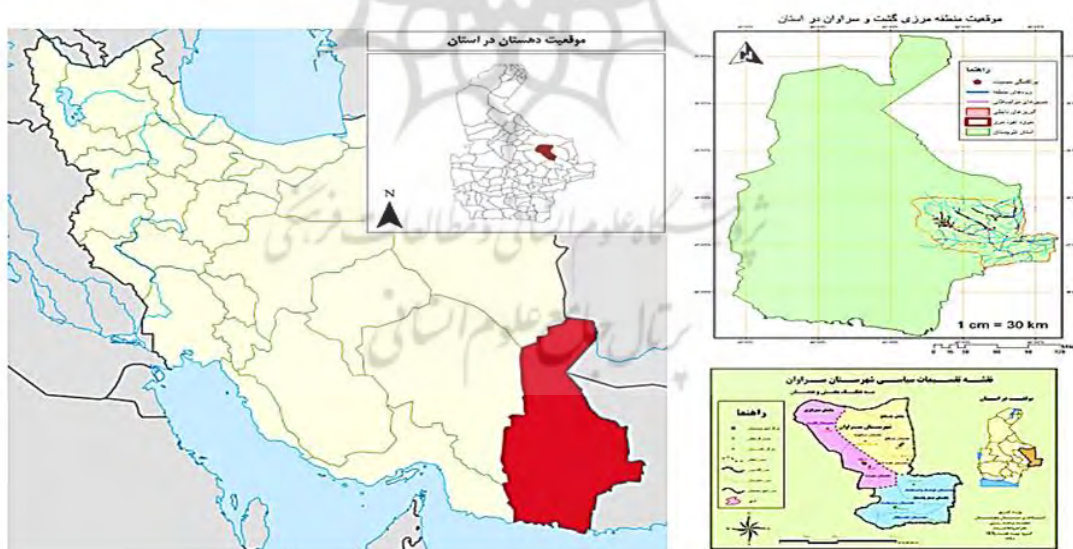
های جدید تصمیم‌گیری چند معیاره است که هدف آن انتخاب بهترین گزینه بر اساس نزدیکترین جواب ممکن به جواب ایده‌آل است (Amiri, 2010). SAW فازی (روش مجموع ساده وزین فازی) (FUZZY Simple Additive Weighting method) روش خوبی برای اولویت‌بندی بر اساس بیشترین امتیاز است. این روش به آسانی جواب ایده‌آلی را که ترکیبی از بهترین مقادیر دستیابی به همه معیارها باشد، پیدا می‌کند. این روش در سال ۲۰۰۸ توسط چو و همکاران ابداع شد. نظر به این مسأله که در سه تکنیک SAW، مجموع وزین و رده‌بندی شده و تخصیص خطی DM می‌تواند علاوه بر ماتریس تصمیم، بردار اوزان را نیز در اختیار آنالیست قرار دهد و یا ماتریس تصمیم به تنهایی به عنوان داده ورودی در اختیار آنالیست قرار گیرد (Asgharizadeh et al., 2017: 318- 485). روش saw فازی به این دلیل انتخاب می‌شود که نوعی از مدل پشتیبانی تصمیم‌گیری است که در ورودی‌های اصلی از مفاهیم اساسی استفاده می‌کند به دنبال بهترین اوزان است و سپس با پیدا کردن مقدار وزن برای هر یک از گزینه‌ها یا معیارها فرایند رتبه‌بندی انجام می‌شود و گزینه بهینه را تعیین می‌کند (Wiji et al., 2015). روشی است که می‌تواند در فرایند تصمیم‌گیری مورد استفاده قرار گیرد (Risa et al., 2016). عملیات فازی بر روی این نوع اعداد فازی به قرار ذیل است:

$$D(+)N = \{a + a', b + b', \alpha + \alpha', \beta + \beta'\} \quad \text{آنگاه:} \quad \begin{cases} \text{عدد فازی یکم} = D = (a, b, \alpha, \beta) \\ \text{عدد فازی دوم} = N = (a', b', \alpha', \beta') \end{cases} \quad \text{اگر:}$$

$$D(-)N = \{a - b', b - a', \alpha + \beta', \beta + \alpha'\} \quad D \cdot N = \{aa', bb', \alpha\alpha' + \alpha\alpha' - \alpha\alpha', b\beta' + b'\beta + \beta\beta'\} \quad D : N = \left\{ \frac{a}{b'}, \frac{b}{a'}, \frac{\alpha\beta' + b'\alpha}{b'(b' + \beta')}, \frac{b\alpha' + a'\beta}{a'(a' - \alpha')} \right\}$$

n_{ij} یا $u_i = \sum_{j=1}^n n_{ij}$ با استفاده از عملیات فوق محاسبه می‌شود به طوری که w_j و n_{ij} ممکن است قطعی یا فازی به صورت R- L باشند (Ghodsipour, 2003).

محدوده مطالعاتی پژوهش شهر گشت مرکز دهستان گشت واقع در شهرستان سراوان و استان پهناور سیستان و بلوچستان می‌باشد. موقعیت جغرافیایی شهر گشت ۶۲ درجه و ۵۷ دقیقه طول شرقی و ۲۷ درجه و ۴۷ دقیقه عرض شمالی می‌باشد. متوسط ارتفاع این شهر از سطح دریا ۱۴۶۰ متر می‌باشد که در بعضی نقاط گشت سفلی تا ۱۵۰۰ متر از سطح دریا نیز افزایش می‌یابد.



شکل ۲: نقشه موقعیت شهرستان سراوان و شهر گشت در استان و منطقه

محدوده مورد مطالعه دارای آب و هوای معتدل، ساعات آفتابی بیشتر، پوشش گیاهی انبوه، قنوات و چشمه‌های طبیعی، معادن بکر، بیش از ۵۰ آبشار طبیعی، بزرگترین حوزه علمیه در شرق کشور، آثار باستانی، بالاترین سطح سواد و... است. این ویژگی‌ها می‌توانند به تولید

5. Chu

محصولات باغی و زراعی سردسیر، معتدل و نیمه گرمسیری، جذب گردشگران، رونق دامداری، کشاورزی و صنعت و همچنین جذب علاقه مندان به باستان شناسی کمک کنند.

بحث و یافته‌های تحقیق

بررسی توصیفی پاسخگویان نشان می‌دهد که ۹۰ درصد پاسخگویان را مردان و ۱۰ درصد آنان را زنان تشکیل می‌دهند. دامنه سنی افراد بین ۲۰ تا ۵۵ سال می‌باشد. تمامی نخبگان انتخاب شده توسط جامعه نمونه دارای سواد فوق لیسانس و بالاتر می‌باشند که در بازه زمانی ۵ سال اخیر در منطقه مرزی مورد مطالعه دارای مسئولیت بوده و یا تحقیقاتی داشته‌اند. جدول ۱ مهمترین قابلیت‌های راه یافته به مرحله نخبگان و مرحله نهایی را به نمایش می‌گذارد. که در این پژوهش سعی شده است از طریق sawفازی مورد بررسی و امتیاز دهی مجدد قرار گرفته تا به بهترین و مطمئن ترین راهکار توسعه پایدار منطقه مرزی گشت دست یابیم.

جدول ۱- ابعاد و شاخص‌های نهایی راه یافته به مرحله نخبگان

شاخص‌ها	زیر شاخص‌ها
اقتصادی	توسعه بهره‌برداری از معادن و صنایع وابسته، ۲-ایجاد اشتغال و درآمد از طریق مرز
امنیتی	ایجاد امنیت مرزی از طریق واگذاری مرز به افراد بومی
کشاورزی	کشاورزی و صنایع وابسته

منبع: یافته‌های تحقیق، ۱۳۹۹

جدول شماره ۱ نشان می‌دهد سه شاخصه اصلی اقتصادی، امنیتی و کشاورزی از راهکارهای اساسی توسعه در منطقه مرزی مورد تحقیق، از امتیازات بیشتری برخوردار شده‌اند. در مرحله اول بعد از مشخص شدن شاخص‌های نهایی، شاخص‌های به دست آمده و قابل ارائه به خبرگان توسط معیارهای درجه اهمیت، میزان تأثیر بر توسعه منطقه، زمان مورد نیاز جهت اجرا و میزان شمول و انتفاع جامعه از اجرای طرح، مقایسه و مورد بررسی قرار گرفت و نظرات نخبگان تجمیع شد که نتیجه آن به دست آمدن ماتریس تصمیم‌گیری بود.

جدول ۲- تجمیع نظر خبرگان

میزان شمول جمعیت منطقه از طرح		زمان مورد نیاز جهت اجرا			میزان تأثیر بر توسعه شهرهای مرزی گشت			درجه اهمیت			ماتریس میانگین (تجمیع نظر خبرگان)	
U	M	L	U	M	L	U	M	L	U	M	L	
۱۰	۹/۸	۸/۶	۳/۸	۲	۰/۹	۹/۹	۹/۵	۸/۲	۹/۷	۹/۲	۷/۸	ایجاد امنیت مرزی از طریق واگذاری مرز به افراد بومی
۹	۷/۴	۵/۴	۹/۱	۸/۳	۶/۸	۸/۲	۶/۴	۴/۴	۸/۷	۶/۸	۴/۸	توسعه بهره‌برداری از معادن و صنایع وابسته
۹/۸	۹/۱	۷/۶	۵/۲	۳/۲	۱/۵	۹/۹	۹/۱	۷/۴	۹/۹	۹/۴	۸	ایجاد اشتغال و درآمد از طریق مرز
۸/۲	۶/۴	۴/۵	۷/۷	۵/۸	۳/۹	۸/۶	۶/۹	۵	۸/۴	۶/۸	۴/۸	کشاورزی و صنایع وابسته

منبع: یافته‌های تحقیق، ۱۳۹۹

بر اساس نظر خبرگان همانطور که از جدول ۲ مشاهده می‌گردد: ایجاد اشتغال و درآمد مرزی از اهمیت بالاتری نسبت به سایر زیر شاخص ها برخوردار می‌باشد، ایجاد امنیت مرزی از طریق افراد بومی از تأثیرگذاری بیشتری برخوردار می‌باشد، ایجاد اشتغال مرزی نیز به زمان کمتری جهت اجرا نیاز دارد و تأثیرات ایجاد امنیت مرزی نیز از دامنه و آستانه نفوذ بالاتری برخوردار می‌باشد. در گام دوم ماتریس تصمیم‌گیری به وسیله محاسبات انجام گرفته نرمال و بی مقیاس گردید (جدول ۳)، برای اینکه اطمینان کاملتری نسبت به آمارهای به دست آمده پیدا کنیم می‌بایست نسبت به بی مقیاس کردن ماتریس تصمیم‌گیری اقدام نماییم.

جدول ۳- نرمال کردن (بی مقیاس کردن) ماتریس تصمیم

میزان شمول جمعیت منطقه از طرح	زمان مورد نیاز جهت اجرا			میزان تأثیر بر توسعه های مرزی گشت شهر			درجه اهمیت				ماتریس نرمال		
	U	M	L	U	M	L	L	U	M	L			
۱	۰/۸۹	۰/۸۶	۰/۸۶	۱	۰/۴۵	۰/۳۳	۱	۰/۹۶	۰/۸۸	۰/۹۰	۰/۶۳	۰/۷۷	ایجاد امنیت مرزی از طریق واگذاری مرز به افراد بومی
۰/۹	۰/۸۴	۰/۵۴	۰/۵۴	۰/۸۸	۰/۷۰	۰/۵۹	۰/۷۸	۰/۶۴	۰/۴۴	۰/۸۷	۰/۸۷	۰/۴۸	برداری توسعه بهره از معادن و صنایع وابسته
۰/۸۹	۰/۹۰	۰/۸۶	۰/۸۶	۰/۶۰	۰/۷۸	۰/۳۳	۱	۰/۹۶	۰/۸۸	۱	۰/۶۳	۰/۷۷	ایجاد اشتغال و درآمد از طریق مرز
۰/۸۲	۰/۶۴	۰/۴۵	۰/۴۵	۰/۳۳	۰/۱۵	۰/۱۱	۰/۶۹	۰/۸۹	۰/۵۵	۰/۶۷	۰/۶۷	۰/۴۸	کشاورزی و صنایع وابسته

منبع: یافته‌های تحقیق، ۱۳۹۹

معمولاً شاخص‌های مختلف ممکن است دارای رتبه‌های متعدد و غیر قابل مقایسه‌ای داشته باشند برای رفع این مشکل لازم هست ابتدا به نرمال کردن اوزان تصمیم‌گیری پردازیم (جدول ۳) اوزان نرمال‌سازی ماتریس تصمیم‌گیری را به نمایش می‌گذارد. در گام سوم ماتریس تصمیم‌گیری وزن دار نرمال شده را به وسیله مجموع اعداد فازی برای تمام شاخص‌ها محاسبه و به دست می‌آوریم.

جدول ۴- وزن دهی به ماتریس بی مقیاس

میزان شمول جمعیت منطقه از طرح	زمان مورد نیاز جهت اجرا			میزان تأثیر بر توسعه شهرهای مرزی گشت			درجه اهمیت				ماتریس وزین		
	U	M	L	U	M	L	L	U	M	L			
۰/۳۴	۰/۳۳	۰/۲۸	۰/۲۸	۰/۳۴	۰/۱۴	۰/۷۸	۰/۳۴	۰/۳۳	۰/۳۳	۰/۳۰	۰/۳۰	۰/۲۶	ایجاد امنیت مرزی از طریق واگذاری مرز به افراد بومی
۰/۲۹	۰/۴۴	۰/۷۸	۰/۷۸	۰/۴۴	۰/۳۶	۰/۳۳	۰/۲۲	۰/۴۴	۰/۲۹	۰/۲۲	۰/۲۲	۰/۱۶	توسعه بهره‌برداری از معادن و صنایع وابسته
۰/۳۳	۰/۴	۰/۷۵	۰/۷۵	۰/۹۳	۰/۹۳	۰/۵۷	۰/۳۳	۰/۳۳	۰/۴۴	۰/۳۳	۰/۳۳	۰/۲۶	ایجاد اشتغال و درآمد از طریق مرز
۰/۸۱	۰/۱۱	۰/۴۹	۰/۴۹	۰/۷۶	۰/۵۱	۰/۳۹	۰/۲۸	۰/۳۴	۰/۸۷	۰/۲۸	۰/۲۲	۰/۱۶	کشاورزی و صنایع وابسته

منبع: یافته‌های تحقیق، ۱۳۹۹

در (SAW) فازی برای اینکه اوزان نرمال شده در ماتریس تصمیم‌گیری قابل مقایسه، رتبه‌بندی و اولویت‌بندی شوند می‌بایست نسبت به فازی‌سازی شاخص‌ها اقدام نماییم وقتی اوزان نرمال‌سازی شده را فازی‌سازی می‌کنیم در واقع احتمال خطا را به حداقل ممکن کاهش می‌دهیم که این مسأله می‌تواند نتایج پژوهش را واقعی و دارای اعتبار نماید.

در گام چهارم امتیاز فازی نهایی قطعی را برای هردو آلترناتیو به صورت زوجی محاسبه و گزینه‌های مطلوبتر را به دست آوردیم.

جدول ۵- محاسبه امتیاز فازی نهایی و امتیاز قطعی نهایی

امتیاز فازی	امتیاز نهایی		
U	M	L	قابلیت‌ها و زیر شاخص‌ها
۱/۳۱۳	۱/۰۹۵	۰/۸۹۵	ایجاد امنیت مرزی از طریق واگذاری مرز به افراد بومی
۰/۹۰۴	۰/۷۲	۰/۵۱۸	توسعه بهره‌برداری از معادن و صنایع وابسته
۱/۱۸۱	۱/۰۱	۰/۸۲۱	ایجاد اشتغال و درآمد از طریق مرز
۰/۹۱۳	۰/۷۱۹	۰/۵۱۴	کشاورزی و صنایع وابسته

منبع: یافته‌های تحقیق، ۱۳۹۹

پس از فازی‌سازی نسبت به مقایسه زوجی شاخص‌ها اقدام و امتیاز قطعی نهایی به دست آمد، در این مرحله گزینه‌ها و شاخص‌های مطلوبتر توسعه منطقه به دست خواهد آمد که جدول شماره ۶ امتیاز فازی نهایی شاخص‌های توسعه پایدار شهر گشت را نشان می‌دهد. ایجاد امنیت مرزی از طریق واگذاری مرز به افراد بومی با امتیازات نهایی ۱/۳۱۳، ۱/۰۹۵ و ۰/۸۹۵، بازم مورد تأکید قرار گرفته و می‌بایست قبل از هر اقدامی نسبت به واگذاری مرز به افراد بومی اهتمام ورزید. ایجاد اشتغال و درآمد از طریق مرز(تجارت مرزی) به عنوان برترین گزینه اشتغالزا در این مرحله نیز می‌تواند به عنوان یک قابلیت مورد توجه قرار گیرد.

جدول ۶- امتیازات قطعی و نهایی پتانسیل‌های توسعه منطقه

امتیاز قطعی نهایی	زیر شاخص‌ها و قابلیت‌ها
۱/۱	ایجاد امنیت مرزی از طریق واگذاری مرز به افراد بومی
۱/۰۰۶	ایجاد اشتغال و درآمد از طریق مرز(تجارت مرزی)
۰/۷۱۶	کشاورزی و صنایع وابسته
۰/۷۱۵	توسعه بهره‌برداری از معادن و صنایع وابسته

منبع: یافته‌های تحقیق، ۱۳۹۹

جدول شماره ۶ امتیازات قطعی و نهایی قابلیت‌ها و پتانسیل‌های اولویت دار منطقه را نشان می‌دهد که می‌بایست مورد توجه برنامه ریزان قرار گیرد.

در این پژوهش از میان صدها پتانسیل و قابلیت منطقه مرزی گشت که در مرحله آغازین پژوهش، توسط جامعه نمونه و از طریق پرسشنامه به دست آمده بود نسبت به انتخاب ۲۰ مورد از مهمترین قابلیت‌ها از طریق آنتروپی شانون اقدام گردید. در ادامه از طریق مدل تصمیم گیری چند معیاره VIKOR تعداد ۴ پتانسیل:

۱- ایجاد امنیت مرزی از طریق واگذاری مرز به افراد بومی

۲- ایجاد اشتغال و درآمد از طریق مرز(تجارت مرزی)

۳- توسعه بهره‌برداری از معادن و صنایع وابسته

۴- توسعه بهره‌برداری از معادن و صنایع وابسته

که دارای اهمیت و قابلیت اجرایی بهتری در منطقه مرزی گشت بودند انتخاب و در اختیار ۱۰ نفر از نخبگان منطقه جهت تصمیم‌گیری نهایی و قطعی به روش saw fuzzy قرار گرفت. نخبگان مورد اشاره توسط جامعه نمونه از میان افراد دارای سطح سواد بالاتر و مرتبط با موضوع که در منطقه فعالیت دارند انتخاب شدند. پس از بررسی‌های لازم و امتیاز دهی به شاخص‌های به دست آمده و قابل ارائه به خبرگان توسط معیارهای درجه اهمیت، میزان تأثیر بر توسعه منطقه، زمان مورد نیاز جهت اجرا و میزان شمول و انتفاع جامعه از اجرای طرح، مقایسه و مورد بررسی قرار گرفت. در پایان مشخص گردید ایجاد امنیت مرزی با امتیاز قطعی و نهایی (۱/۱) مهمترین اقدام اولیه در ایجاد توسعه پایدار محدوده مورد مطالعه قلمداد می‌گردد. در واقع شالوده، پایه، اساس و پیش نیاز توسعه منطقه امنیت مرزی می‌باشد که با توجه به بررسی‌های می‌دانی و نظرات جامعه نمونه مشخص گردید امنیت منطقه بدون حضور افراد بومی امکان‌پذیر نیست و تنش‌های مضاعفی را در منطقه ایجاد می‌نماید. عدم آشنایی افراد غیر بومی با زبان، فرهنگ و جغرافیای منطقه از مهمترین دلایل این عدم موفقیت

در تأمین امنیت مرزی می‌باشد. لذا مشخص گردید امنیت مرزی می‌بایست از طریق واگذاری مرز به افراد بومی و ساکنان محلی دو سوی مرز سپرده شود تا به واسطه قرابت‌های فرهنگی، زبانی، مذهبی و نسی و با عنایت به حس وطن دوستی امنیت پایدار منطقه تأمین گردد. بعد از ایجاد امنیت پایدار مرزی، اشتغال و تجارت مرزی مهمترین پتانسیلی است که می‌تواند با امتیاز قطعی (۱/۰۰۶) موجبات توسعه پایدار منطقه را فراهم آورد. البته تجارت مرزی را نباید با قاچاق سوخت و صدور مجوز جهت انتقال سوخت و سایر کالاهای قاچاق یکسان دانست بلکه کالاهای ضروری و تولیدات کشاورزی تهاتری مثل انبه و خرما و یا برنج و زعفران و... و حتی تولیدات صنعتی و صنایع دستی می‌توانند گزینه‌های مهمی برای تجارت مرزی باشند به نحوی که ارتفاع هر دو سوی مرز را در پی خواهد داشت فلذا می‌تواند در میان مدت و دراز مدت موجبات توسعه منطقه را فراهم آورد. همانطور که از جدول شماره ۶ و همچنین شکل ۲ مشاهده می‌گردد در ادامه کار کشاورزی و صنایع وابسته همانند خرما، پنبه و محصولات گرمسیری در کنار بهره‌برداری از معادن منطقه مثل معدن گرانیت کوه سفید گشت می‌توانند به تدریج موجبات توسعه پایدار منطقه مرزی گشت را فراهم آورند.

بنابراین به یک جمع‌بندی نهایی از اولویت‌های تصمیم‌گیری و قابلیت‌های مطلوبتر توسعه پایدار منطقه دست پیدا کردیم. (شکل ۲)



شکل ۳: ایجاد اشتغال و درآمد از طریق مرز (منبع: یافته‌های تحقیق، ۱۳۹۹)

شکل ۲ حاصل جمع‌بندی نهایی پژوهش و نظرات جامعه نمونه و نخبگان در محدوده مورد مطالعه یعنی منطقه مرزی گشت می‌باشد که به عنوان یک الگوی کاربردی برای توسعه پایدار شهر گشت از طریق پژوهش حاضر به دست آمده است.

نتیجه‌گیری و ارائه پیشنهادها

شناسایی قابلیت‌های توسعه مناطق مرزی در دهه‌های اخیر مورد توجه دولتمردان بوده است و چندین طرح آزمایشی جهت ایجاد توازن و تعادل منطقه‌ای همانند طرح‌های آمایش مناطق مرزی اجرا شده ولی به دلیل عدم شناخت کامل با تمامی ابعاد فضای جغرافیایی از موفقیت‌چندانی برخوردار نبودند. در همین راستا در این پژوهش رویکرد برنامه‌ریزی پایین به بالا و یا غیرمتمرکز مورد توجه قرار گرفت و نیازهای اصلی منطقه مرزی گشت بلوچستان به موازات تنگناهای موجود مورد بررسی قرار گرفت که با توجه به داده‌های به دست آمده از روش saw fuzzy ایجاد امنیت مرزی از طریق واگذاری مرز به افراد بومی با امتیاز قطعی نهایی ۱/۱، ایجاد اشتغال و درآمد از طریق مرز با امتیاز قطعی و نهایی ۱/۰۰۶، کشاورزی و صنایع وابسته با امتیاز قطعی و نهایی ۰/۷۱۶ و توسعه بهره‌برداری از معادن و صنایع وابسته با امتیاز قطعی و نهایی ۰/۷۱۵ مهمترین قابلیت‌های توسعه منطقه مرزی گشت محسوب می‌گردند. به طور اخص می‌توان نتیجه پژوهش را به این صورت بیان کرد که تمامی برنامه‌های توسعه زای اجرا شده تاکنون به دلیل عدم توجه به مقوله امنیت که اساسی‌ترین پیش نیاز توسعه می‌باشد با شکست مواجه شده است و دلیل اصلی این ناکارآمدی نیز عدم استفاده از نیروهای بومی در حفظ و هراست از مرزها بوده است. استفاده محدود از نیروهای بومی در پایین‌ترین رده امنیتی و نظامی کارایی لازم را نیز نخواهد داشت. بدون همکاری نیروهای متنفذ و توانمند بومی نه امنیتی ایجاد خواهد شد و نه مرز را به یک فرصت درآمدزا تبدیل خواهد کرد. بنابراین می‌توان گفت مردم و نخبگان منطقه ریشه اصلی مشکلات را مسدود نمودن مرز و واگذاری امنیت مرزی به افراد غیر بومی می‌دانند که شدیداً توسعه منطقه را تحت

الشعاع قرار داده است با توجه به اینکه مرز تأثیرات منفی زیادی را بر ابعاد اجتماعی و اقتصادی و امنیتی جامعه مرزی ایجاد نموده است لذا می‌طلبید تا از فرصت‌های مرزی نیز در جهت خنثی نمودن تأثیرات نامطلوب آن استفاده نمود. پس واگذاری مرز به افراد بومی با توجه به تعلقات خویشاوندی بین دو سوی مرز و ایجاد اشتغال مرزی و به تبع آن افزایش درآمدهای پایدار می‌تواند منجر به توسعه پایدار در منطقه گردد. باید بدون تعصب به این موضوع ادعان کرد که تمامی افرادی که جذب گروهک‌های تروریستی می‌شوند و یا در معرض قاچاق قرار می‌گیرند به طور قطع و یقین وابستگی خویشاوندی با مرزنشینان دارند که در صورت واگذاری امنیت مرزی به مردم بومی و هم چنین صدور مجوز استفاده قانونی از مرز و استفاده از فرصت‌های مرزی به مرزنشینان، تحت کنترل مرزداران بومی قرار خواهند گرفت و با توجه به حل مشکل بیکاری با عنایت به اشتغال مرزی که ایجاد خواهد شد هرگز فریب معاندان نظام را نخواهند خورد و رفاه خودشان را قربانی زیاده طلبی جاه طلبان و یا بیگانگان نخواهند نمود. با توجه به اینکه بخشی از منطقه مرزی بهترین مکان برای کاشت درخت خرما که مقاومت زیادی با کم آبی و بادهای شدید دارد می‌باشد، شایسته است در این زمینه نیز جهت افزایش اشتغال و درآمد گام‌های مؤثری برداشته شود. پیشنهاد می‌شود ضمن واگذاری امنیت مرزی و منطقه به افراد بومی نسبت به ایجاد چند گذرگاه مرزی جهت تجارت محدود و صادرات – واردات اجناس و کالاهای مجاز که نیازهای دو سوی مرز را تأمین می‌نماید اقدام گردد. شورای تأمین استان با توجه به فقر گسترده و درصد بالای بیکاری در این ناحیه نسبت به تصمیم‌گیری سریع در این زمینه اقدام نماید. نبود هماهنگی در اجرای طرح‌های مرزی بین نهادها و ادارات انتظامی – امنیتی و اجرایی بسیاری از طرح‌های توسعه منطقه‌ای را با چالش‌های زیادی مواجه ساخته که نهایتاً به انصراف از این طرح‌ها انجامیده است، لذا اولین اقدام در راستای اجرای طرح‌های توسعه و پیشرفت در منطقه ایجاد امنیت مرزی و اطمینان خاطر از نبود خطرات و تهدیدهای امنیتی از ناحیه مرزی می‌باشد.

ملاحظات اخلاقی:

پیروی از اصول اخلاق پژوهش: در مطالعه حاضر فرم‌های رضایت نامه آگاهانه توسط تمامی آزمودنی‌ها تکمیل شد.

حامی مالی: هزینه‌های مطالعه حاضر توسط نویسندگان مقاله تأمین شد.

تعارض منافع: بنابر اظهار نویسندگان مقاله حاضر فاقد هرگونه تعارض منافع بوده است.

References

1. Abdi, Erfan, Taghdisi, Ahmad, Tavakoli, Jafar. (2020). Evaluating the effect of government microcredit on the economic dimensions of entrepreneurship and sustainable rural employment in Javanrood city, Kermanshah province. *Journal of Regional Planning*, (), 0-0. (In Persian)
2. Amiri, Maghsoud. (2010). "Group decision to select machine tools using fuzzy Vickor method. " *Industrial Management Studies* (16). <http://ensani.ir/fa/article/219945>. (In Persian)
3. Asgharizadeh, Ezatullah and Abdolkarim Mohammadi Balani. (2017). *Multi-Index Decision Making Techniques*, University of Tehran Press, Tehran. (In Persian)
4. Asgharpour, Mohammad Javad. (1998). *Multi-Criteria Decisions*, University of Tehran Press. (In Persian)
5. Chu, T. C. , and Lin, Y. (2009). An extension to fuzzy MCDM. *Computers and mathematics with applications*, 57, 445–454.
6. Eshghi Chaharborj, Ali, Nazmfar, Hossein, Alavi, Saeedeh. (2019). Assessing the sustainable development of Iran's provinces based on environmental planning. *Journal of Regional Planning*, 9 (33), 29-42. (In Persian)
7. Estelaji, Alireza. (2013). "Feasibility study of Iran's environmental capabilities in sustainable development planning. " *New Attitudes in Human Geography (Human Geography)* 5 (2): 303–15. (In Persian)
8. Ghasemifar, Ezatollah and Taghizadeh Siamak. (2013). The Role of Geopolitical Factors in the Development of Sistan and Baluchestan Province, *Sepehr Geographical Information Quarterly - Volume 22, Number Eighty-Six (1-86-22) - , Summer 2013 - pp. 74-82*. (In Persian)
9. Ghodsipour, Hassan. (2003). *Discussions in multi-objective multi-objective planning decision-making*, Amir Kabir University of Technology Publishing Center. (In Persian)

- 10.Griffiths, Jesse. (2018). Financing the Sustainable Development Goals (SDGs), Society for International Development 2018, Development <https://doi.org/10.1057/s41301-018-0178-1>,
- 11.Habibi Ghasemabadi, Amir Nosrat. (2015). Sustainable tourism development strategy in Iran. Second Edition. Tehran: Saeedeh Publications. (In Persian)
- 12.Homayounifar, Reza, Tutunchi, Jalil. (2021). Investigating the Factors Affecting Corruption in Selected Oil-Producing Countries with a Regional Development Planning Approach: Application of Quantile Panel Model. *Journal of Regional Planning*, 11 (41), 1-14. Doi: 10.30495/jzpm.2021.4154. (In Persian)
- 13.Jafari Nia, Gholamreza. (2020). Investigating the effect of social capital on environmental behaviors of citizens (Case study: Shahr-e Bushehr). *Journal of Regional Planning*, 10 (37), 141-150. (In Persian)
- 14.Jamali, Hamid Reza, Maryam Sarrafzadeh, and Saeed Asadi. (2008). "Article: Electronic Survey. " *Social Science Month Book* (12): 78–88. <https://www.noormags.ir/view/fa/articlepage/494746>. (In Persian)
- 15.Kaymaz, Ç. K. , Birinci, S. , & Kızılkın, Y. (2021). Sustainable development goals assessment of Erzurum province with SWOT-AHP analysis. *Environment, Development and Sustainability*, 1-27.
- 16.Liu, X. , Zeng, J. , & Zhou, Q. (2019). The chosen fortunate in the urbanization process in China? Evidence from a geographic regression discontinuity study. *Review of Development Economics*, 23(4), 1768–1787. <https://doi.org/10.1111/rode.12602>
- 17.Mohammadi Hamidi, Somayeh, Sobhani, Nobakht. (2018). Evaluation of indicators of sustainable development in the Middle East with emphasis on Iran. *Journal of Spatial Planning*, 8 (28), 99-114. (In Persian)
- 18.Nasiri, Hossein. (2000). Sustainable Development of Third World Perspective, Farhang va Andisheh Publications, Tehran. (In Persian)
- 19.Pathways To Sustainable Development. (2017). First Belgian National Voluntary Review On The Implementation Of The 2030 Agenda, United Nations High Level Political Forum New York, July 2017.
- 20.Prokkola, E. -K. (2019). Border Cities. In *The Wiley Blackwell Encyclopedia of Urban and Regional Studies* (pp. 1–5). <https://doi.org/10.1002/9781118568446.eurs0026>
- 21.Pysz, J. , Castanho, R. A. , & Loures, L. (2018). Sustainable Planning of Cross-Border Cooperation: A Strategy for Alliances in Border Cities. *Sustainability*, 10. <https://doi.org/10.3390/su10051416>
- 22.Rebelo, E. M. (2019). Metropolitan Governance. In *The Wiley Blackwell Encyclopedia of Urban and Regional Studies* (pp. 1–7). <https://doi.org/10.1002/9781118568446.eurs0199>
- 23.Reinert, K. A. (2020). From Sustainable Development Goals to Basic Development Goals. *Ethics & International Affairs*, 34(2), 125-137.
- 24.Report on the implementation of the Sustainable Development Goals, Kingdom of the Netherlands. (2017). United Nations High-Level Political Forum on Sustainable Development 2017.
- 25.Risa Helilintar, Wing Wahyu Winarno, Hanif Al Fatta, (2016). Penerapan Metode SAW dan Fuzzy Dalam Sistem Pendukung Keputusan Penerimaan Beasiswa, *Creative Information Technology Journal (CITEC JOURNAL)*, Vol 3, No 2 (2016)
- 26.Safari Ali Akbari, Massoud. (2021). Investigating the status and role of the nomadic community in the sustainable development of the country's borders (case study of nomads in western Iran). *Journal of Regional Planning*, 11 (41), 67-82. Doi: 10.30495/jzpm.2021.3935
- 27.Sardarshahraki, Ali, Hashemi Tabaar, Mahmoud, Ali Ahmadi, Neda. (2020). Assessing the effects of drought on economic development and planning an optimal sustainable living strategy in Sistan region. *Journal of Regional Planning*, 10 (38), 51-64. (In Persian)
- 28.Sarrafi, Mozaffar (2000). Basics of regional development planning, Publications of the Management and Planning Organization, Tehran. (In Persian)
- 29.Sarvar, Rahim, Mohammadi Hamidi, Somayeh, Visian, Mohammad. (2014). Study of development indicators in border areas in order to achieve sustainable security (Case study of border cities of West Azerbaijan province). *Journal of Disciplinary Geography*, 2014 (7), 25-54. (In Persian)
- 30.Scott, J. W. (2019). Border Regions. In *The Wiley Blackwell Encyclopedia of Urban and Regional Studies* (pp. 1–5). <https://doi.org/10.1002/9781118568446.eurs0027>

31. Shakur, Ali, Shams al-Dini, Ali, Zare, Azam, & Karimi, Fazlullah. (2013). An analysis of the degree of development of rural areas of Marvdasht city using Morris model and difference coefficient. *Rural Research and Planning*, (4), 49-74. Retrieved from <https://www.noormags.ir/view/fa/articlepage/1074013>. (In Persian)
32. Shakur, Ali, Shojaeifard, Ali, Taghavi Thani, Homa. (2020). The role of culture in rural-urban areas in creating socio-cultural changes with the approach of sustainable urban development (Case study: Shiraz). *Journal of Urban Research and Planning*, 11 (43), 147-164. (In Persian)
33. Smith, J. M. (2019). Urban Regime Theory. In *The Wiley Blackwell Encyclopedia of Urban and Regional Studies* (pp. 1-9). <https://doi.org/10.1002/9781118568446.eurs0389>
34. Smith, A. , and A. Light. (2017). "Cultivating Sustainable Developments with Makerspaces. " *Liinc em Revista* 13 (1): 162-174. [10.18617/liinc.v13i1.3900](https://doi.org/10.18617/liinc.v13i1.3900). [Crossref], [Google Scholar]
35. Statistics Center of Iran ,census ,2016. <https://www.amar.org.ir/2020/4/25>
36. Sustainable Society Index (SSI), (2019). Single Country Charts and Tables, Development of iran, <https://ssi.wi.th-koeln.de/one-country.php>
37. Thornton, D. , Branch, L. , & Murray, D. (2020). Distribution and connectivity of protected areas in the Americas facilitates transboundary conservation. *Ecological Applications*, 30(2), e02027. <https://doi.org/10.1002/eap.2027>
38. Ulla A. Saari, Leena Aarikka-Stenroos, Leena Köppä, Jörg Langwaldt, Stina Boedeker, and Saku J. Mäkinen , (2019). Sustainable Business Model Ideation and Development of Early Ideas for Sustainable Business Models: Analyzing a New Tool Facilitating the Ideation Process , <https://booksc.xyz/book/72420299/fe322e/?wrongHash>
39. Vyshnevskaya, O. , Melnyk, I. , Oliinyk, T. , & Tishechkin, K. (2021). Environmental priorities in the sustainable development of the global society. *Ukrainian Journal of Ecology*, 11(2), 130-136.
40. Wiwi Verina, Yudhi Andrian, Iwan Fitrianto Rahmad, (2015). Penerapan Metode Fuzzy Saw Untuk: (Studi Kasus Penerimaan Pegawai Bar) *Jurnal Ilmiah Sisfoteknika* , Vol. 5, No. 1, Januari 2015 (61)
41. Ziari, Keramatullah. (2010). Schools, theories and models of regional planning and planning. Tehran: University of Tehran Press. (In Persian)

