



<https://sppl.ui.ac.ir/?lang=en>

Spatial Planning

E-ISSN: 2476-3357

Document Type: Research Paper

Vol. 13, Issue 1, No.48, Spring 2023, pp. 1- 2

Received: 09/04/2023

Accepted: 23/05/2023

## Evaluation of the Mutual Effects of the Environmental Heritage Values of the Zayandehrud River in Isfahan and the Quality of Life (QOL) of Surrounding Residents

Narges Soltani<sup>1</sup>, Parvin Partovi<sup>2\*</sup>, Daryoush Moradi Chadegani<sup>3</sup>

1- PhD Student in Urban Planning, Department of Urban Planning, Faculty of Architecture and Urban Planning, University of Arts (UOA), Tehran, Iran  
n.soltani@student.art.ac.ir

2- Professor, Department of Urban Planning, Faculty of Architecture and Urban Planning, University of Arts (UOA), Tehran, Iran  
p.partovi@art.ac.ir

3- Assistant Professor, Department of Urban Planning, Faculty of Architecture and Urban Planning, Art University of Isfahan (AUI), Isfahan, Iran  
d.moradi@aui.ac.ir

### Abstract

Preserving the Natural Environmental Cultural Heritage (NECH) and improving the urban Quality of Life (QOL) are among crucial urban planning issues with critical roles in the sustainability of cities. There are several sources on the QOL in cultural heritage documents, i.e., scientific and operational reports, but the relationship between the QOL and cultural heritage has not been appropriately explicated yet. Zayandehrud River in Isfahan City is a natural environmental cultural heritage. It suffers from ignoring its heritage values and human hazards (drought) while depriving citizens of potential and actual capabilities. So, through urban planning, heritage values help to enhance the urban QOL and affect surrounding areas. The present study described the NECH values of the Zayandehrud River in Isfahan and the components of the QOL of the surrounding residents and emphasized the importance and extent of the relationship between the two basic concepts. This is an applied study based on quantitative and qualitative (Mixed methods) approaches. Data collection is based on documentaries, field studies, surveys, observation tools, and structured questionnaires. Data analysis was done using document analysis, along with quantitative analyses such as Friedman's test and Confirmatory Factor Analysis (CFA). The results showed that the NECH values of the Zayandehrud

\*Corresponding Author

Soltani, N., Partovi, P., & Moradi Chadegani, D. (2023). Evaluation of the mutual effects of the environmental heritage values of the Zayandehrud River in Isfahan and the quality of life (QOL) of the residents around it. *Spatial Planning*, 13 (1), 1-2.

2476-3357 © The Author(s).

Published by University of Isfahan

This is an open access article under the CC BY-NC 4.0 License (<https://creativecommons.org/licenses/by-nc/4.0>).



<https://doi.org/10.22108/sppl.2023.137282.1717>



20.1001.1.22287485.1402.13.1.4.1

River have a significant impact on the dimensions of the QOL of the surrounding residents, and applying principles adapted to the natural environment heritage of the cities is coextensive with upgrading the resident's quality of life.

**Keywords:** Natural Environmental Cultural Heritage (NECH), Quality of Life (QOL), Zayandehrud River, Isfahan City, Confirmatory Factor Analysis (CFA).

## Introduction

The issue of natural environmental cultural heritage (NECH) and enhancing the urban quality of life (UQOL) are interesting topics in urban planning. Although lots of sources exist in the format of scientific and operational reports, the relationship between the quality of life and heritage environments has not been clearly stated yet. Urban rivers are a part of the natural environmental-cultural heritage, and are a tool for connecting people, cities, and nature. However, they are neglected in most studies. Depriving citizens of potential as well as fueled natural and human hazards (drought) are results of ignoring heritage values of the Zayandehrud River in Isfahan City. While the values of the river affect its surrounding areas through urban planning, they help to reduce potential risks and maximize using the river in order to enhance the urban quality of life. This study investigates the heritage values of the natural environment of the Zayandehrud River in Isfahan and the components of the quality of life of the surrounding residents. The study emphasizes the importance and extent of the relationship between the values of the natural environment of the Zayandehrud River and the dimensions of the quality of life of the residents (as key stakeholders) around it.

## Materials and Methods

This study is based on a descriptive-analytical method (quantitative and qualitative approaches) conducted in four stages: 1) reviewing and rewriting texts and documents related to the theoretical aspect of the NECH and QOL concepts and classification of the values of NECH and dimensions of the QOL of the residents around Zayandehrud River; 2) identifying the key stakeholders involved in NECH and QOL of the Zayandehrud River; 3) valuation of the objects of heritage values and dimensions of the QOL of the Zayandehrud River from the point of view of the experts of the stakeholder organizations; and 4) analysis of the relationship between dimensions of the QOL from the point of view of the residents (as key stakeholders) around it.

## Research Findings

The results of the study showed that the natural environment heritage values of the Zayandehrud River have a significant impact on the dimensions of the quality of life of the surrounding residents. Its heritage values include three categories: 1) environmental, emotional, and perceptual values, 2) historical, cultural, and social values, and 3) practical values. The quality of life of the residents includes six dimensions which are 1) political and managerial, 2) economic, 3) historical, 4) social, 5) physical, and 6) environmental dimensions. However, each of them includes several components and indicators.

## Discussion of Results and Conclusions

-Considering the results of the study, the achievement of a conceptual model is to fill the gap between the quality of life and the natural environment (cultural heritage concepts) and to apply principles adapted to local conditions in such a way that the capacities of the natural environment heritage of the cities are coextensive with upgrading the resident's quality of life. This issue indicates that improving the quality of life without taking into account the preservation of the heritage values of the natural environment of the Zayandehrud River in the planning agenda of the city of Isfahan cannot achieve the desired result. The quality of life measures that are placed at a lower level than the quality of life dimensions have been revised and adjusted under the influence of the heritage values of the natural environment of the Zayandehrud River.

## ارزیابی اثرات متقابل ارزش‌های میراث محیطی رودخانه زاینده‌رود شهر اصفهان و کیفیت زندگی ساکنان پیرامون آن<sup>۱</sup>

نرگس سلطانی، دانشجوی دکتری شهرسازی، گروه شهرسازی، دانشکده معماری و شهرسازی، دانشگاه هنر، تهران، ایران  
n.soltani@student.art.ac.ir  
پروین پرتوی\*، استاد، گروه شهرسازی، دانشکده معماری و شهرسازی، دانشگاه هنر، تهران، ایران  
p.partovi@art.ac.ir  
داریوش مرادی چادگان، استادیار، گروه شهرسازی، دانشکده معماری و شهرسازی، دانشگاه هنر اصفهان، اصفهان، ایران  
d.moradi@au.ac.ir

### چکیده

موضوع میراث فرهنگی-محیط طبیعی یکی از موضوعات مهم در برنامه‌ریزی شهری و ارتقا کیفیت زندگی شهری نیز یکی از هدف‌های مهم برنامه‌ریزی شهری است. همچنین، منابع متعددی درباره کیفیت زندگی در اسناد میراث فرهنگی در قالب گزارش‌های علمی و عملیاتی وجود دارد؛ ولی هنوز ارتباط بین کیفیت زندگی و محیط‌های میراثی به‌صراحت بیان نشده است. یکی از این میراث محیطی-طبیعی (فرهنگی) رودخانه‌های شهری است که محل پیوند مردم، شهر و طبیعت است؛ اما در بیشتر پژوهش‌ها به این میراث توجهی نشده است. با نادیده گرفتن ارزش‌های میراثی رودخانه زاینده‌رود (Zayandehrud River) در شهر اصفهان ضمن محروم کردن شهروندان از قابلیت‌های بالقوه و بالفعل، باعث ایجاد مخاطره‌های طبیعی و انسانی (خشکسالی) شده است؛ این درحالی است که ارزش‌های رودخانه با برنامه‌ریزی شهری به مناطق پیرامونش کمک می‌کند تا شهروندان در راستای ارتقا کیفیت زندگی همراه با کاهش خطرهای بالقوه، نهایت استفاده را از رودخانه کنند. هدف از پژوهش حاضر توصیف ارزش‌های میراث محیطی رودخانه زاینده‌رود شهر اصفهان، توصیف مؤلفه‌های کیفیت زندگی ساکنان پیرامون آن و تأکید بر اهمیت و میزان ارتباط ارزش‌های میراث محیطی رودخانه زاینده‌رود بر ابعاد کیفیت زندگی ساکنان (به‌عنوان ذی‌نفعان کلیدی) (Key stakeholders) پیرامون آن است. پژوهش حاضر کاربردی و برپایه شیوه کمی و کیفی است. داده‌ها براساس مطالعات اسنادی، میدانی و پیمایش گردآوری و از ابزارهای مشاهده و پرسشنامه ساختاریافته نیز استفاده شده است. در تحلیل داده‌ها در کنار تحلیل‌های کمی چون آزمون فریدمن و تحلیل عاملی تأییدی از تحلیل متون بهره گرفته شده است. نتایج نشان داد که ارزش‌های میراث محیطی رودخانه زاینده‌رود بر ابعاد کیفیت زندگی ساکنان پیرامونش تأثیر بسزایی دارد که ارزش‌های میراثی آن شامل سه دسته «محیطی، ادراکی، احساسی»، «تاریخی، فرهنگی، اجتماعی» و «کاربردی (کاربستی)» و کیفیت زندگی ساکنان آن نیز شامل شش بُعد سیاسی و مدیریتی، اقتصادی، تاریخی، اجتماعی، کالبدی و زیست‌محیطی است که هر یک شامل چند مؤلفه و نشانگر است.

**واژه‌های کلیدی:** میراث فرهنگی و محیط طبیعی، کیفیت زندگی، رودخانه زاینده‌رود، شهر اصفهان، تحلیل عاملی تأییدی.

۱. این مقاله برگرفته از رساله دکتری با عنوان «ادغام میراث فرهنگی-محیطی در فرآیند برنامه‌ریزی شهری با هدف ارتقا کیفیت زندگی شهری (مورد پژوهی: رودخانه زاینده‌رود شهر اصفهان)» است که از سوی نویسنده نخست (نرگس سلطانی) و با راهنمایی نویسنده دوم (دکتر پروین پرتوی) و مشاوره نویسنده سوم (دکتر داریوش مرادی چادگان) در دانشگاه هنر تهران در حال انجام است.

\*نویسنده مسئول

سلطانی، نرگس، پرتوی، پروین، مرادی چادگان، داریوش. (۱۴۰۲). ارزیابی اثرات متقابل ارزش‌های میراث محیطی رودخانه زاینده رود شهر اصفهان و کیفیت زندگی ساکنان پیرامون آن *میراث‌ریزی فضایی*، ۱۳ (۱)، ۹۶-۶۵.



## مقدمه

میراث فرهنگی-محیط طبیعی (Natural Environmental Cultural Heritage (NECH)) بیان‌کننده پیشینه تاریخی، تمدن، فرهنگ و جاذبه‌های طبیعی هر کشوری است که از طرفی، رشد شتابان شهرنشینی در دوران معاصر و پیدایش کلانشهرها باعث شده است که میراث محیط طبیعی در معرض مخاطره‌های طبیعی و مصنوع قرار گیرد و از طرف دیگر، با به‌وجود آمدن نیازهای جدید در زندگی شهری، زمینه تضعیف جایگاه میراث فرهنگی-محیط طبیعی در شهرها، کاهش احساس تعلق و رضایتمندی شهروندان به میراث فرهنگی-محیط طبیعی فراهم شده که این خود چالشی عمیق را برای مسئولان شهری به وجود آورده است. با توجه به اینکه میراث فرهنگی و محیط طبیعی بخشی از پیکره شهر است و شهر نیز به‌عنوان یک سیستم عمل می‌کند، ارتباط متقابلی بین میراث فرهنگی-محیط طبیعی به‌عنوان یکی از عناصر سیستم شهری و سایر عناصر این سیستم وجود دارد؛ بنابراین هرگونه دخالت در آن بر سایر اجزای سیستم شهری و کل شهر اثر می‌گذارد (متقی، ۱۳۸۷: ۲).

در بیست سال گذشته، نقش میراث فرهنگی در مدیریت شهری از نهادینه‌سازی اقدامات حفاظتی تا قرارداد میراث در کانون برنامه‌ریزی راهبردی، تکامل یافته است (Guzman et al., 2018). برای حفظ و ارتقا میراث فرهنگی برنامه‌ریزی خاصی در شهرها لازم است که شامل اقدامات توسعه‌ای است تا میراث و ارزش‌های زیست‌محیطی و فرهنگی به روشی کارآمدتر شناسایی و مدیریت شود (Guzmán et al., 2014: 3). از این رو با در نظر گرفتن شکاف بین مدیریت میراث فرهنگی و توسعه پایدار شهری به توسعه روش‌های ارزیابی یکپارچه‌تر نیاز است (Guzmán et al., 2014: 1). موضوع میراث شهری همواره یکی از موضوعات مورد توجه در برنامه‌ریزی شهری و یکی از هدف‌های آن ارتقا کیفیت زندگی شهری است. ارتقا کیفیت زندگی نیز در قالب گزارش‌های علمی و عملیاتی اسناد حفاظت میراث فرهنگی به‌عنوان یکی از نتایج ارزشمند در امر حفاظت میراث است؛ ولی هنوز میزان ارتباط بین کیفیت زندگی و محیط‌های میراثی به‌صراحت بیان نشده است

(Mohamad Mostafa, 2012: 255). میراث فرهنگی به سه دسته میراث انسان‌ساخت، میراث محیط طبیعی و میراث فکری و هنری تقسیم می‌شود (Tweed & Sutherland, 2007: 62). همچنین، براساس ماده ۱ و ۲ کنوانسیون حفاظت از میراث فرهنگی و طبیعی جهان (UNESCO Convention Text, 1972) یکی از این میراث محیطی-طبیعی (فرهنگی)، رودخانه‌های شهری است (UNESCO Operational Guidelines, 2015). فضاها طبیعی بکر حاشیه رودخانه‌های شهری، پتانسیل‌های طبیعی است که تداوم و بقای اکولوژیکی شهرها به این منابع غنی وابسته است و با توجه به اینکه رودخانه‌های شهری میراث محیطی دارند، توجه به حفاظت از آنها باید در اولویت قرار گیرد (Othman & Abdul Majid, 2015: 2). ولی این ساختار طبیعی رودخانه‌ها در نواحی شهری در دهه‌های اخیر به‌شدت تخریب شده و تحت تأثیر گسترش شهر قرار گرفته است. مخاطره‌های طبیعی و انسانی در رودخانه‌ها باعث شده که به تأثیر این فضا بر کیفیت زندگی افراد، به درک افراد نسبت به ویژگی‌های میراثی رودخانه‌های شهری در سازوکار برنامه‌ریزی شهری و سیاست‌های عمومی توجه کمتری شود (Alam, 2011: 636). درک اهمیت رودخانه‌های میراث محیط طبیعی منجر به کلیت باوری در برنامه‌ریزی و مدیریت آنها شده است که این خود، وفاق

جمعی مردم، مسئولان و متخصصان را فراهم می‌آورد و زمینه‌ساز بهره‌گیری از این میراث طبیعی باعث ارتقا کیفیت زندگی ساکنان پیرامون رودخانه می‌شود. رودخانه‌های میراث محیط طبیعی در شهرها، محل پیوند مردم، شهر و طبیعت است که در بیشتر پژوهش‌ها به این میراث توجهی شده است. همچنین، با وجود اقلیم گرم و خشک کشور ایران، رودخانه میراث محیط طبیعی زاینده‌رود با نادیده گرفتن انگاشت ارزش‌های میراثی آن، ضمن محروم کردن شهروندان از قابلیت‌های بالقوه و بالفعل این میراث محیط طبیعی بر شدت اثرهای مخاطره‌ها افزوده است؛ درحالی که ارزش‌های میراث محیط طبیعی رودخانه زاینده‌رود با سازوکار برنامه‌ریزی شهری به ارتقا کیفیت زندگی ساکنان مناطق پیرامونش کمک شایانی خواهد کرد.

در پژوهش حاضر ارزش‌های میراث محیط طبیعی رودخانه زاینده‌رود شهر اصفهان و نیز مؤلفه‌های کیفیت زندگی ساکنان پیرامونش توصیف می‌شود و همچنین، کوشش شده است ضمن تأکید بر ضرورت توجه یکپارچه به ارزش‌های این میراث محیط طبیعی در برنامه‌ریزی شهری، اهمیت و میزان ارتباط ارزش‌ها با مؤلفه‌های کیفیت زندگی ساکنان (به‌عنوان ذی‌نفعان کلیدی) پیرامون رودخانه تحلیل و ضرورت توجه همه‌جانبه به این میراث محیط طبیعی متذکر شود. بر این اساس هدف از پژوهش حاضر بازبینی و بازنویسی ارزش‌های میراث محیط طبیعی رودخانه زاینده‌رود شهر اصفهان، ابعاد و مؤلفه‌های کیفیت زندگی ساکنان پیرامون آن و توصیف ضرورت اتخاذ رویکرد ذی‌نفعان در مواجهه با رودخانه‌های میراثی است؛ بنابراین سعی شده است تا به پرسش‌هایی مانند رودخانه میراث محیط طبیعی زاینده‌رود شهر اصفهان چه ارزش‌هایی دارد؟ مؤلفه‌های کیفیت زندگی ساکنان پیرامون رودخانه میراث محیط طبیعی زاینده‌رود شهر اصفهان با اثرهای متقابل ارزش‌های آن چیست؟ چرا ساکنان پیرامون آن در مواجهه با این رودخانه به دیدگاه ذی‌نفعان نیاز دارند؟ پاسخ داده شود.

### پیشینه پژوهش

در مطالعات و پژوهش‌های بی‌شماری که در سراسر جهان انجام شده، چندین نویسنده از دیدگاه توسعه شهری، میراث فرهنگی را به‌عنوان یک منبع مهم و پدیده شهری بیان می‌کنند. از دیدگاه گروه‌های مختلف، ارزیابی ارزش‌های میراث در شهر و داشتن ابزار تجسمی مناسب برای توسعه‌های جدید می‌تواند باعث تسهیل مشارکت عمومی بیشتر در برنامه‌ریزی شهری شود که این خود نقش میراث فرهنگی را در توسعه جوامع محلی و تأمین نیازهای بشری برجسته می‌کند (Tweed & Sutherland, 2007: 62-69; Bandarin & Van Oers, 2012; Evans, 2005; Guzmán et al., 2014: 1-7; Guzmán et al., 2017: 200). همچنین، رودخانه‌های شهری در موضوع میراث فرهنگی-محیط طبیعی مطرح است. آب و میراث فرهنگی با روابط متقابل پیچیده به یکدیگر پیوند خورده است؛ اما به‌گونه‌ای جدا برنامه‌ریزی و مطالعه می‌شود و به‌طور کلی به عواملی چون پتانسیل آب برای پیوند مکان‌های میراث زنده با یکدیگر، ظرفیت میراث مربوط به آب برای پیوند گذشته، حال و آینده، نقش آب به‌عنوان میراث در تحولات فضایی، طراحی منظر و برنامه‌ریزی شهری کمتر توجه شده و درنهایت، بر روی آن عوامل بررسی‌ها انجام نشده است (Procopiuck & Rosa, 2015: 1).

در عرصه بین‌المللی و مطالعات انجام‌شده در دیگر کشورها می‌توان به برنامه‌های سازمان ملل و مؤسسات بین‌المللی و منطقه‌ای برای هماهنگی، ارائه همکاری و کمک به‌ویژه به کشورهای در حال توسعه در مطالعه، شناسایی، ثبت، ارزیابی و کاهش مخاطره‌های طبیعی و مصنوع و انجام‌دادن پژوهش‌های بین‌المللی اشاره کرد (بمانیان، ۱۳۹۱: ۷). در این مطالعات سازمان‌های بین‌المللی از ذی‌نفعان، نهادها و متخصصان آب و میراث فرهنگی خواستار همکاری در زمینه پژوهش‌های فعال، آموزش و ارتباطات برای حمایت از به‌رسمیت‌شناختن آب و میراث (ادغام میراث و مدیریت آب) به‌عنوان یک موضوع مکمل به‌جای دو موضوع در زمینه‌های مستقل شدند (ICOMOS, 2013b; ICOMOS, 2019b). همچنین، در ایران این مطالعات در حوزه شهری و شهرسازی معطوف به رویکرد طراحی محور و ارزیابی منظر این رودخانه‌هاست؛ مانند طرح ساماندهی رود دره فرحزاد. در مطالعات شهری، نقش منظر رودخانه‌ها را می‌توان در ساخت فرهنگ‌های محلی و به‌عنوان زیرساختی حیاتی در ایجاد میراث فرهنگی و محیطی اساسی دانست. به‌گونه‌ای که منظر، شالوده‌ای است که به یکپارچگی هویت منطقه می‌انجامد و بخش مهمی از کیفیت زندگی مردم است (صفدرنژادیان و همکاران، ۱۴۰۰: ۳۱). هدف بیشتر این مطالعات شناسایی و به‌کارگیری مؤلفه‌های مؤثر در منظر رودخانه‌ها و چگونگی تجلی کیفی آنها در راهبردهای بازآفرینی و احیا رودخانه‌هاست (منصوری و حبیبی، ۱۳۸۹؛ بمانیان و همکاران، ۱۳۹۱؛ دیوسالار و همکاران، ۱۳۹۳).

پیشینه پژوهش حاضر بیانگر این است که Alam درباره ارتباط ادراک و نگرش افراد در برنامه اکوسیستم میراث رودخانه‌ها معتقد است که اقدامات مربوط به کاهش مخاطره‌های محیطی اغلب به اطلاعات درباره ماهیت مسائل و ادراک افراد نسبت به آنها نیاز دارد و بینش و درک ساکنان می‌تواند اطلاعات مفیدی را به‌عنوان راهبردهای کاهش خطرپذیری رودخانه‌ها منتقل کند که در کشورهای توسعه‌یافته این اطلاعات به‌آسانی در دسترس تصمیم‌گیرندگان قرار می‌گیرد (Alam, 2011: 642) همچنین، این اطلاعات در تعیین مسائل و مشکلات، چشم‌اندازهای توسعه و اجرا در مناطق میراثی و تعیین سطح کیفیت زندگی و ارزیابی آن کمک شایانی خواهد کرد؛ به‌گونه‌ای که بتوان با توجه به منافع و دیدگاه‌های مختلف افراد در مراحل مختلف برنامه‌ریزی و با در نظر گرفتن افراد و گروه‌های ذی‌نفع نتایج بهتری را ارائه کرد. (Mohamad Mostafa, 2012: 269).

دو پژوهش انجام‌شده روی رودخانه سرن (Skerneriver) در لندن و رودخانه بلم (Bele'm Rive) در Curitiba نشان داد که رودخانه ارزشی فراتر از مباحث اقتصادی دارد و رودخانه‌ها، بخشی از تصویر ذهنی ساکنان است که تأثیر مستقیم بر روی مؤلفه‌های کیفیت زندگی دارد. درک چنین روابطی، دیدگاه‌های امیدبخشی را برای ارتقا سطح مشارکت مردم و آگاهی از ارزش‌های رودخانه شهری ارائه می‌کند (Åberg & Tapsell, 2013: 98; Procopiuck & Rosa, 2015). Wantzen et al. به‌عنوان کارگروه فرانسوی از سوی یونسکو به مطالعه فرهنگ رودخانه با رویکرد اجتماعی و محیطی در رودخانه تور کشور سوئیس پرداخته‌اند و هدف‌های اصلی رهیافت فرهنگ رودخانه را چهار عامل فرهنگ، اقتصاد، فناوری و حکمروایی عنوان و نیز اذعان می‌کنند که رفاه انسانی و حفظ تنوع بیولوژیکی و فرهنگی هر دو به یک نسبت اهمیت دارد (Wantzen et al., 2016: 7-8). Shafaghat et al. با استفاده از روش هدف‌سو، یک چارچوب استراتژی توانبخشی پایدار برای رودخانه در شهرهایی با میراث تاریخی در کشور مالزی ارائه کردند که شامل ۴ بخش پایداری، منافع اجتماعی، کیفیت محیط و رشد اقتصادی است. آنها به موضوع ارتقا

کیفیت زندگی در رودخانه‌های میراثی به‌عنوان یکی از جنبه‌های اجتماعی اشاره می‌کنند و نتیجه می‌گیرند که ویژگی‌ها، کیفیت و ارزش‌های میراثی رودخانه، ارتباطی مستقیم با دلبستگی و الگوهای رفتاری انسان دارند که باعث اثرهای مثبتی بر جنبه‌های اجتماعی، اقتصادی و محیطی توسعه پایدار شهری می‌شوند (Shafaghat et al., 2017). Angrian et al. معتقدند که مشکلات رودخانه فقط نیاز به راه‌حل‌های فنی ندارد، بلکه نیازمند یک راه‌حل یکپارچه است تا از طرفی به مشکلات اجتماعی، فرهنگی، اقتصادی و سازمانی به‌طور کامل پاسخ داده شود و از طرف دیگر، منابع و اقدامات با تمام ذی‌نفعان، هماهنگ شود (Angrian et al., 2018: 18-19). Hermida et al. سنجش عملکرد رودخانه را گامی مهم برای دستیابی به هدف‌های پایداری، متعادل‌کردن منافع اقتصادی، اجتماعی، فرهنگی و زیست‌محیطی در شهرها و اطراف آن، بیان می‌کنند (Hermida et al., 2019).

بررسی پیشینه پژوهش نشان می‌دهد که توجه به منافع و دیدگاه‌های مختلف افراد در مراحل مختلف برنامه‌ریزی نتایج بهتری دارد و با در نظر گرفتن افراد و گروه‌های ذی‌نفع می‌توان دیدگاه جامع‌تری را ارائه کرد که این خود نیازمند تعامل بین تمام گروه‌ها، مسئولان و مردم است. روش‌شناسی برنامه‌ها با توجه به مسائل جدید، (کیفیت زندگی و توسعه پایدار (عنوان هدف برنامه)) نشان‌دهنده نتایج بهتری در فرآیند برنامه‌ریزی است (Brambilla et al., 2013; Mohamad Mostafa, 2012; Othman & Abdul Majid, 2015; Swensen & Jerpåsen, 2008; Tweed & Sutherland, 2007; Marans, 2012). بنابراین با توجه به نتایج این مطالعات که به‌طور کلی بر نقش مشارکت مردم تأکید شده است، می‌توان به کاستی این مطالعات در چند نمونه اشاره کرد.

- در این مطالعات به گونه‌بندی ارزش‌های میراث فرهنگی طبیعی رودخانه‌ها به‌طور جامع و منسجم پرداخته نشده است (گاهی در حاشیه پژوهش‌ها به جنبه‌ها و ارزش‌های رودخانه پرداخته شده است)؛
- مطالعات انجام‌شده در حوزه برنامه‌ریزی شهری شامل رویکرد طراحی محور و منظر و یا خدمات اکوسیستم رودخانه‌های شهری است و انگاشت‌های برآمده از توسعه شهری مانند کیفیت زندگی کمتر مشاهده شده است.

## مبانی نظری پژوهش

در این بخش ضمن معرفی و تحلیل ارزش‌های میراث فرهنگی و محیط طبیعی رودخانه و معرفی مؤلفه‌های کیفیت زندگی ساکنان به بیان میان‌کنش دو انگاشت پایه میراث فرهنگی، محیط طبیعی و کیفیت زندگی پرداخته خواهد شد.

## توصیف و بیان انگاشت میراث و ماهیت تفسیری آن

مفهوم میراث (Heritage) به‌معنای جامع، ویژگی‌های ملموس و ناملموس را دربرمی‌گیرد و به‌جای «میراث فرهنگی» یا «میراث طبیعی» استفاده می‌شود و بر ویژگی ذاتی و جداناپذیر آنها تأکید می‌کند که متشکل از سایت‌ها، مناظر طبیعی، سنت‌ها و دانشی است که هویت و ارزش‌های یک جامعه را منعکس می‌کند. یونسکو میراث را «آنچه از گذشته، که امروزه با آن زندگی می‌کنیم و آنچه که ما به نسل‌های آینده منتقل می‌کنیم» (UNESCO Convention, 1972) تعریف می‌کند. چنین تعریفی شامل یک مفهوم‌سازی زمانی و تجمعی است که باید در قالب‌های

مختلف، پایدار باشد. پس میراث، وسیع‌تر از حوزه‌های فرهنگی و یا فرآیندهای آن است و دراصل، یک «سرمایه اقتصادی و عمل اجتماعی» و «محصول و فرآیندی پویا است که تحت تغییر مداوم قرار می‌گیرد» (UNESCO Convention Text, 1972) و چندین کاربرد و تفسیر دارد که هرگونه ارزیابی برای تحلیل نقش آن پیچیده است (Graham, 2002: 1005). در شهرها، میراث دربرگیرنده فرهنگ، ادراک و شگفتی مردمانش است و بیش از اینکه بیان‌کننده ویژگی‌های کالبدی باشد، دربرگیرنده معناست. میراث حس هویت، قدرت، زیبایی، دانش، مهارت‌های فنی، ساختار اجتماعی و توان اقتصادی را دربردارد (Jigyasu, 2016: 59) و چنان اهمیتی دارد که تأمل و بررسی درباره آنها راه‌حل‌های ممکن را برای دستیابی به توسعه پایدار فراهم می‌کند. همچنین، میراث ماهیتی تفسیری (از نظر افراد جامعه) دارد و وابسته به محیط پیرامون و بستر است.

میراث، انگاشتی چندظرفیتی است که در پی تنوع روزافزون، به‌طور مداوم در حال تحول است (Jokilehto, 2005: 5). در طی بیش از پنجاه سال با گسترش دایره ارزش‌های میراث، انگاشت میراث نیز تغییر یافته است و امروزه از آن به‌عنوان یک انگاشت گسترش‌یافته با دلالت ضمنی بر حوزه‌های وسیع، (Jokilehto, 2005: 5) انگاشتی چندین سویه (Council of Europe) و با ارزش‌های چندوجهی (ICOMOS, 2003: 4) یاد می‌شود.<sup>۱</sup> این چندبعدی بودن، یک ویژگی اساسی میراث است. میراث به دلیل ماهیت تفسیری‌اش یک رویکرد متکثر و التقاطی را در ارزیابی ارزش‌هایش نشان می‌دهد.

میراث ارزش‌های مختلفی دارد و تعامل در میان آنها بسیار پیچیده است و با توجه به اینکه برنامه‌ریزی میراث طیف گسترده‌ای از دست‌اندرکاران را شامل می‌شود، یک روش مؤثر برای توصیف انواع متنوع ارزش‌های میراث این است که براساس اجماع نظر افراد به کار برده شود.

گونه‌شناسی ارزش‌های میراثی نیز یک راهنمای مؤثر برای توصیف است؛ به گونه‌ای که ذی‌نفعان، حفظ و توسعه میراث را با داشتن یک زبان مشترک، برنامه‌ریزی می‌کنند که در آن همه ارزش‌ها را می‌توان بیان و بحث کرد. با استفاده از چنین گونه‌شناسی می‌توان نظریات کارشناسان، شهروندان، جوامع، دولت‌ها و سایر دست‌اندرکاران را بیان و به‌طور مؤثرتری مقایسه کرد (De la Torre, 2002: 9). بنابراین ارزش‌ها نقشی اساسی در تفسیر میراث دارد؛ زیرا میراث «محصول» فرآیند تولید ارزش‌هاست. ارزش‌ها باید به مراحل اولیه فرآیند هدایت شود که این نشان‌دهنده نقش ارزش‌ها در انتخاب و تفسیر میراث است (Marmion, 2012: 55). ارزش‌های میراث طبیعی و فرهنگی در طول زمان دچار دگرگونی شده و به‌نوعی تغییرکردنی است. ارزش‌ها تا زمانی پایدار است که ذی‌نفعان و گروه هدف آن را به نسل‌های بعد خود انتقال دهند؛ بنابراین ارزش‌ها و برنامه‌ریزی در قالب توصیف و ضرورت ارتقا برای حفاظت و توسعه میراث مطرح می‌شود.

توصیف انگاشت و ارزش‌های روخانه‌های شهری میراث فرهنگی-محیط طبیعی از لحاظ تاریخی، رشد و تکامل شهرها بر روی ارتباط انسان و آب متمرکز بوده است و در طول قرن‌ها ارتباط بین شهرها و آب‌ها (رودخانه‌ها،

۱. برای مثال، یک مسجد میراثی را در نظر بگیرید: این مکان به‌عنوان یک مکان مذهبی ارزش معنوی دارد. به دلیل رویدادهایی که در آنجا رخ داده است (تنها به دلیل قدمت آن) ارزش تاریخی و از لحاظ معماری نیز ارزش زیبایی‌شناختی دارد. ارزش اقتصادی آن به‌عنوان قطعه‌ای از املاک و مستغلات است. ارزش سیاسی آن به‌عنوان نمادین نوع خاصی از نظم اجتماعی را دارد. افزون بر این، ارزش‌های مختلف دیگری از طرف ذی‌نفعان مختلف یا متخصصان شناسایی است.



دریاچه‌ها، دریاها و اقیانوس‌ها) تا حد زیادی تحت تأثیر تغییر در رویکردهای طراحی و برنامه‌ریزی شهری در شهرها بوده است. رودخانه‌ها، مکان‌های اصلی توسعه در بیشتر مناطق شهری بوده است؛ زیرا منابع و خدمات اساسی از جمله آب آشامیدنی، زمین‌های حاصلخیز کشاورزی، ماهیگیری، تولید نیرو و ارتباطات حمل و نقل را ارائه می‌دهند. پس بیشتر کریدورهای رودخانه‌ای در منظر شهری نه تنها نقش‌های مهم اکولوژیکی را دارند، به‌طور همزمان، ارزش‌های کلیدی اجتماعی، فرهنگی و اقتصادی نیز دارند (Ginzarly & Teller, 2016: 2). رودخانه‌های شهری به دلیل ارتباط مستقیمی که با زیستگاه انسانی دارند با رودخانه‌های طبیعی تفاوت دارند. وجود این رودخانه‌ها در پیدایش بسیاری از تمدن‌ها و شهرها اثر داشته است و نه تنها بر اندازه و کارکرد آنها، بر تجربه‌ها و فرصت‌های مردم نیز اثر می‌گذارد. اهمیت آنها بر این است که تعامل بین مناطق شهری و محیط طبیعی را فراهم می‌کند. به همین خاطر، نقشی اساسی در ارتباط شهر و طبیعت دارد. نقشی میراثی در این ارتباط نهفته است که تنها شامل کالبد نیست، بلکه مفهوم «میراث محیط طبیعی» به‌عنوان یکی از نتایج وجود سرمایه‌های مختلف اجتماعی مطرح می‌شود (Ginzarly & Teller, 2016: 9). ازدیدگاه انسان‌شناسی به رودخانه‌های شهری به‌عنوان میراث محیط طبیعی توجه می‌شود. به بیان دیگر، در یک فرآیند تاریخی از روابط انسان و طبیعت، رودخانه‌های شهری شامل فرهنگ‌ها، محیط‌های طبیعی و ارگانیک و ساخته‌شده و تکنولوژی‌هاست که این عوامل به‌صورت پویایی با یکدیگر ترکیب شده‌اند و نتایج عینی و ساختارها یا طرح‌واره‌های ذهنی گروه‌های مختلفی از افراد را شکل می‌دهند (Procopiuck & Rosa, 2015: 3). بنابراین رودخانه‌های شهری ارزش میراثی در بستر شهرها دارند و این ارزش میراثی باید در مفاهیم دینی، اقتصادی، اجتماعی، فرهنگی و فیزیکی حفظ شود؛ به‌طوری که عموم مردم به آنها احترام بگذارند (Hermida et al., 2019: 2; Widodo, 2012: 59).

ارزش محیطی رودخانه‌ها به‌عنوان بخشی از یک اکوسیستم، ارزش فرهنگی آنها به‌عنوان شواهد تاریخی دگرگونی یک سایت، ارزش زیباشناختی آنها به‌عنوان بیان تصویری و بصری از روابطی که طی قرن‌ها بین انسان‌ها و محیط آنها شکل گرفته است و ارزش اجتماعی آنها به این دلیل که به‌طور فزاینده‌ای هویت انسان را منعکس می‌کنند، در دست‌بندی ارزش‌های میراثی رودخانه‌ها مشاهده‌کردنی است؛ بنابراین رودخانه‌های شهری اهمیت بی‌نظیر اکولوژیکی، اقتصادی، فرهنگی و تاریخی را دارند. افزون بر این، رودخانه‌ها و پدیده‌های طبیعی مرتبط با آنها، از نظر معنویت و مذهب ارزش بسیار فراوانی دارند. تمام پیوندهای مادی و معنوی انسان با رودخانه‌ها در اشکال متنوع فرهنگ نقش داشته است. تنوع فرهنگی رودخانه‌ها نه تنها در تولید رشد اقتصادی، وسیله‌ای برای پیشبرد زندگی ذهنی، عاطفی، اخلاقی و معنوی و محرک توسعه است (Wantzen et al., 2016: 9).

ویژگی‌ها، کیفیت و ارزش رودخانه میراثی در شهر با دل‌بستگی انسان و رفتارهای طرفداران محیط‌زیست همراه است که باعث اثرهای مثبتی بر ابعاد اجتماعی، اقتصادی و محیطی توسعه پایدار شهری می‌شود و از نظر ابعاد کالبدی / زیست‌محیطی می‌تواند با حفظ فرهنگ، تقویت هویت، معنابخشی و ارتقا حس تعلق و حس مکان در رودخانه‌های میراثی اثرهای مثبتی داشته باشد و از نظر بُعد اجتماعی نیز می‌تواند با ارتقا سلامت اجتماعی، رفاه، آسایش، کیفیت زندگی، تشویق مردم به رفتارهای زیست‌محیطی و تقویت حس تعلق به مکان میراثی، اثرهای مثبتی داشته باشد. مشارکت مردم در پروژه‌های توانبخشی و حفاظت از ابعاد اقتصادی می‌تواند با تشویق ساکنان و گردشگران به بازدید از اماکن تاریخی، ارتقا صنعت گردشگری، افزایش ارزش زمین نزدیک به مکان‌های میراثی و ایجاد مشاغل و



Figure 1: Extracted Values Of Natural Environmental Cultural Heritage From Theoretical Literature  
 رودخانه‌های شهری به‌عنوان یک میراث به برنامه‌ریزی شهری نیاز دارند تا ارزش‌های آن به‌صورت یکپارچه در نظر گرفته شود. با برنامه‌ریزی شهری می‌توان به ارتقا ارزش‌های میراث فرهنگی محیط طبیعی (رودخانه) و محیط پیرامونش دست یافت. مفهوم ارزش در حوزه‌های متنوعی وارد شده است و در هر حوزه به‌تبع نیاز حوزه و پژوهش، گونه‌بندی متفاوتی را به خود گرفته است (شکل ۱) که این امر حاکی از منعطف‌بودن انگاشت میراث و ارزش‌های آن است. براساس دسته‌بندی‌های متنوع ارائه‌شده از ارزش‌های میراث می‌توان میراث محیط طبیعی رودخانه‌های شهری را براساس بستر و ویژگی آنها دسته‌بندی کرد.

### توصیف و ردیابی انگاشت کیفیت زندگی در میراث محیط طبیعی

کیفیت زندگی یک انگاشت پیچیده، چندبُعدی، نسبی و متأثر از زمان و مکان و ارزش‌های فردی و اجتماعی است (Pacione, 2003: 19-30) که به تمام ابعاد فضایی برنامه‌ریزی (اقتصادی، اجتماعی، کالبدی، سازمانی، زیست‌محیطی) و زمینه‌های عینی و ذهنی زندگی در مقیاس‌های فردی و جمعی مربوط می‌شود (عبدی‌دانشپور و همکاران، ۱۳۹۴: ۲۵). کیفیت زندگی یک انگاشت مهم است که پایه‌ای را برای مذاکره دربارهٔ اجماع در هدف‌های برنامه‌ریزی فراهم می‌کند. افزون بر این، می‌تواند به سیاست‌گذاران کمک کند تا مشکلاتی را که جوامع با آن روبه‌رو هستند، درک و اولویت‌بندی کند؛ بنابراین اقدامات کیفیت زندگی می‌تواند به‌عنوان چارچوبی برای تصمیم‌گیری در اجتماعات ساکنان استفاده شود (Zebardast & Nooraie, 2017: 2). همچنین، اقدامات کیفیت زندگی بر ارتباط همزیستی بین انسان و محیط طبیعی (از جمله میراث محیط طبیعی بر کیفیت زندگی افرادی که در آن محیط زندگی می‌کنند) اثر می‌گذارد (Muhammed & Abubakar, 2019: 1). موضوعاتی نظیر حاکمروایی، کیفیت زندگی، روان‌شناسی محیطی، فضای سبز نه تنها میراث طبیعی و فرهنگی را از مباحث اقتصادی فراتر برده، توجه سیاست‌گذاران را نیز جلب کرده است. علاوه بر این، بحث دربارهٔ معرفی فرهنگ به‌عنوان بُعد چهارم در توسعه پایدار از سوی مطالعات دانشگاهی و حرفه‌ای در دستور کار بین‌المللی توسعه شهری است (Guzmán et al., 2014: 2). همچنین، در توصیه‌نامه منظر شهری تاریخی (2011) حفظ میراث شهری و حفاظت از منابع به‌عنوان راهبردی برای دستیابی به تعادل میان توسعه شهری و کیفیت زندگی پایدار معرفی شده است (Unesco, 2011: 3). شکل‌گیری مناطق شهری نتیجه فرآیندهایی طولانی است که در پاسخ به تغییرات آن در طول زمان ایجاد شده است. تغییرات و تمام مداخله‌ها در شهرها و مناطق تاریخی شهری باید به ارزش‌های فرهنگی ملموس و ناملموس آنها احترام گذراند و کیفیت زندگی مردم محلی و کیفیت محیط زیست را بهبود بخشند (ICOMOS, 2011: 7).

رودخانه‌ها با عملکردهای متعدّد، کیفیت‌های متنوعی را برای انسان‌ها و سکونتگاه همراه دارند و مستقیم و غیرمستقیم بر کیفیت زندگی پیرامونش اثر می‌گذارند (صفدرنژاد و همکاران، ۱۴۰۰: ۳۱). رودخانه‌ها می‌توانند طی گذشت زمان به یک میراث محیط طبیعی تبدیل شوند و ارتباط و پیوند بین انسان، طبیعت و شهر را فراهم کنند و بر سطح کیفیت زندگی ساکنان پیرامونش از جمله حس تعلق به رودخانه، حفاظت زیست‌محیطی و تجربه ارتباط با

طبیعت و ... را می‌افزایند؛ بنابراین ارزش‌های میراث محیط طبیعی و فرهنگی یکی از ملاحظه‌های مهم در تدوین سیاست‌هایی برای ارتقا مؤلفه‌های ذهنی و عینی کیفیت زندگی افراد هستند و می‌توان این ارزش‌ها را به‌عنوان گام‌های مهمی در برنامه‌ریزی و اجرای اقدامات رودخانه‌ها (مانند حفاظت و توسعه) با استفاده از رهیافت‌های نوآورانه (شامل رویکرد پایین به بالا و مشورت عمومی و تعامل با جوامع محلی) در نظر گرفت. همچنین، این اقدامات به همکاری مؤثر بین سطح‌های مختلف مردم و مسئولان (از جمله: تهیه و اجرای برنامه‌های شهری) نیاز ضروری دارد (موسی‌زاده و همکاران، ۱۳۹۷: ۵). هنگامی که شاخص‌های کیفیت زندگی و نتایج برنامه‌ریزی شهری به‌طور مشترک بررسی می‌شود، نتایج بهتر و جدیدتری نیز ارائه می‌شود (Ebrahimzadeh et al., 2016: 3). کیفیت زندگی شهری (quality of urban life) (QOUL) می‌تواند به سیاست‌گذاران و برنامه‌ریزان آگاهی دهد و ارزش‌های رودخانه‌های شهری را در میان شهروندان ارزیابی کند (Marans, 2015: 2). به‌کارگیری انگاشت کیفیت زندگی در سیستم و سازوکار برنامه‌ریزی شهری برای میراث طبیعی و فرهنگی، نیازمند یک سازوکار اجرایی است که قابلیت سنجش سطح کیفیت زندگی را در جامعه داشته باشد و آن را در طول زمان ردیابی و نیز امکان سیاست‌گذاری را در ارتقا کیفیت زندگی فراهم کند. همچنین، رهیافت‌های ارزیابی سطح کیفیت زندگی، چگونگی به‌کارگیری انگاشت کیفیت زندگی را در انضباط‌های مختلف و نیز چگونگی عمل برنامه‌ریزی شهری را مرتبط با انگاشت کیفیت زندگی مشخص می‌کند. رهیافت کلیت باور (Holism) با نگاه به کیفیت زندگی به‌صورت یک کلیت و بر مبنای تفکر گشتالت و دیدگاه دستگاهی یا نظریه دستگاه‌ها به روابط بین قسمت‌های مختلف یک سیستم، تبیین یک مشکل پژوهشی و همچنین، به ارتباط بین اجزا و کل در گشودن مشکل یا انجام‌دادن اصلاحات می‌پردازد و در نهایت، به درمان، تجویز و یا سیاست‌گذاری اشاره می‌کند (Philips, 2006: 62-81, UNDP, 1995: 12, Friedman, 1997: 157). عبدی‌دانشپور و همکاران، ۱۳۹۴: ۳۵). یکی از سازوکارهای به‌کارگیری انگاشت کیفیت زندگی در برنامه‌ریزی شهری، میراث طبیعی و فرهنگی است؛ زیرا:

- ۱- عمل برنامه‌ریزی شهری جمعی و کلیت‌باور است؛
- ۲- همزمان مؤلفه‌های عینی و ذهنی کیفیت زندگی ساکنان پیرامون میراث محیط طبیعی را در نظر می‌گیرد؛
- ۳- به روابط و مناسبات اجتماعی بین شهروندان و رودخانه‌های میراث فرهنگی-محیط طبیعی توجه دارد.

### روش‌شناسی پژوهش

پژوهش حاضر بر پایه یک پژوهش استقرایی با ویژگی‌های توصیفی-تحلیلی (Descriptive-analytical research) استوار شده است. ماهیت توصیفی این پژوهش به معرفی انگاشت میراث فرهنگی-محیط طبیعی، کیفیت زندگی، سنجه‌ها و نشانگرها مرتبط می‌شود و انجام‌دادن تحلیل‌هایی چون تحلیل متون انگاشت‌های دوگانه پژوهش، (با استفاده از روش‌های کیفی) تحلیل ذی‌نفعان کلیدی، تحلیل اولویت‌بندی و رتبه‌بندی و میزان ارتباط دو انگاشت پایه (با استفاده از روش‌های کمی و کیفی) به پژوهش ماهیت تحلیلی داده است. پژوهش حاضر از لحاظ شیوه، نوع داده‌ها و اطلاعات استفاده‌شده یک پژوهش دوگانه کمی و کیفی (آمیخته) (Mixed method) استقرایی (Inductive-) و

concurrent mixed methods design) است. در بخش نظری پژوهش منابع و مطالعه اسنادی درباره دو انگاشت میراث محیط طبیعی و کیفیت زندگی تحلیل و بازبینی سیستماتیک می‌شود. روش‌شناسی در بخش نمونه موردی، پیمایش اجتماعی بر پایه اندازه‌گیری رفتار بر مقیاس‌گذاری طیف لیکرت (Likert scale) است که با توصیف همزمان دیدگاه و نظرهای موجود درباره میراث محیط طبیعی و کیفیت زندگی، امکان تحلیل ارتباط و ارزش‌های میراثی رودخانه زاینده‌رود شهر را بر کیفیت زندگی ساکنان پیرامونش فراهم خواهد کرد. همچنین، پژوهش از نظر هدف کاربردی است. به همین خاطر، کوشش شده است تا ارزش‌های رودخانه‌های میراث محیط طبیعی رودخانه زاینده‌رود ارزش‌گذاری شود تا در نهایت، منجر به تولید گزینه‌های اولویت‌بندی و طبقه‌بندی شده شود. مراحل و گام‌های مقاله موارد زیر را شامل می‌شود:

ابتدا با تحلیل متون و بررسی پیشینه به بیان و ردیابی انگاشت و ارزش‌ها، مؤلفه‌های میراث محیط طبیعی و کیفیت زندگی پرداخته شده است و سپس با بازبینی متون و برداشت میدانی، ارزش‌ها و مؤلفه‌های میراث محیط طبیعی رودخانه زاینده‌رود اصفهان، ابعاد و سنجه‌های کیفیت زندگی ساکنان پیرامونش استخراج و طبقه‌بندی شده است. دوم) با استفاده از تحلیل ذی‌نفعان و براساس ماتریس قدرت-منفعت و پرسشنامه ساختار یافته (نخست متخصصان) برای شناسایی ذی‌نفعان کلیدی (سازمان‌های درگیر در برنامه‌ریزی) از ۲۲ نفر کارشناس سازمان‌های شناسایی شده اولیه در برنامه‌ریزی میراث و کیفیت زندگی رودخانه زاینده‌رود شهر اصفهان پرسشنامه تکمیل شد. سوم) با روش تصمیم‌گیری جمعی و رتبه‌بندی براساس آزمون‌های میانگین برای پالایش، تدقیق ارزش‌ها و سنجه‌های میراث و کیفیت زندگی از سوی ذی‌نفعان کلیدی (متخصصان) درگیر در برنامه‌ریزی، ۴۳ عدد پرسشنامه از سوی کارشناسان و متخصصان ذی‌نفع کلیدی در دسترس تکمیل و از آزمون ناپرامتریک فریدمن برای رتبه‌بندی استفاده شده است.

چهارم) دیدگاه ساکنان با روش پیمایش اجتماعی که بر پایه اندازه‌گیری رفتار است و براساس آزمون تحلیل عاملی تأییدی و با استفاده از نرم‌افزار Smart PLS، سنجش میزان ارتباط بین ارزش‌های میراثی رودخانه زاینده‌رود و ابعاد کیفیت زندگی ساکنان پیرامونش تحلیل و در نهایت، مدل مفهومی بین ارزش‌های میراث و ابعاد کیفیت زندگی برای معیارهای تصمیم‌گیری و برنامه‌ریزی شهری رودخانه زاینده‌رود ارائه شده است. ساکنان مناطق شهری (۱-۳-۴-۵-۶-۹-۱۳) شهر اصفهان نیز، ۳۸۸ پرسشنامه سوم (ساکنان) را به شیوه نمونه‌گیری احتمالی طبقه‌بندی شده (براساس مناطق همجوار زاینده‌رود) تکمیل کرده‌اند.



شکل ۲: معرفی گام‌ها و روش گردآوری و تحلیل داده‌های فرآیند پژوهش (منبع: نگارندگان ۱۴۰۱)

Figure 2: Introducing The Steps And Methods Of Data Collection And Analysis In The Research Process

در این پژوهش اعتبار درونی (روایی) و صحت الگوی نظری با بررسی پیشینه موضوع درباره ارزش‌های رودخانه، ابعاد کیفیت زندگی و با بازدیدهای میدانی از نمونه موردی، کنترل شده است که این موضوع در چند مرحله با استادان و نیز متخصصان بررسی، اصلاح و تکمیل شد. اعتبار بیرونی (پایایی) درباره ارزش‌های میراثی رودخانه با پیمایش

پیش‌آزمون (Pre Test) صورت گرفته است. افزون بر این، پایایی پرسشنامه و نتایج تحلیل داده‌های کمی با آمار استنباطی بررسی شده است.

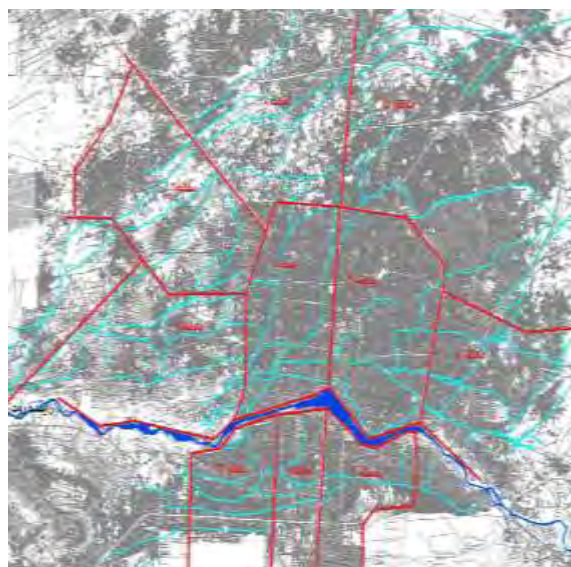
زاینده‌رود به‌عنوان بزرگ‌ترین رودخانه داخلی فلات مرکزی ایران است که از جبهه شرقی زردکوه بختیاری در غرب شهرستان شهرکرد (دهستان شوراب) سرچشمه می‌گیرد و به سمت شهر اصفهان سرازیر می‌شود و با طی مسافتی در حدود ۳۶۰ کیلومتر به باتلاق گاوخونی در شرق استان اصفهان می‌ریزد. سهم شهر اصفهان از آب رودخانه با ۹ نهر اصلی و شعب فرعی آنها در سطح شهر توزیع می‌شده است (قاسم‌زاده و همکاران، ۱۳۹۳: ۴۸۷). رودخانه زاینده‌رود از روزگاران کهن نقش بسیار مهمی در شکل‌گیری شهر اصفهان داشته است؛ به‌طوری که این شهر حیات خود را مدیون این رودخانه است. زاینده‌رود با پل‌های تاریخی خود، حاشیه فضای سبز اطراف خود و انشعاب‌های آبی آن (مادی‌ها) به‌عنوان یک میراث فرهنگی طبیعی در مرکز شهر اصفهان شناخته شده است که مناطق شهری از جمله مناطق ۱-۳-۴-۵-۶-۹-۱۳ را پیرامون خود دارد و همچنین، نقش بسزایی در کیفیت زندگی ساکنان این مناطق دارد. در مسیر زاینده‌رود در دوره‌های مختلف پل‌هایی ساخته شده که وسیله ایاب و ذهاب ساکنان دو طرف رودخانه بوده است. پنج پل در شهر اصفهان واقع شده که عبارت است از: پل مارنان، پل ... وردی‌خان، پل چوبی، پل خواجه، پل شهرستان (دوره ساسانی و صفویه) است. همچنین، زاینده‌رود هویت طبیعی و پارک‌های خطی دارد که در سراسر حاشیه آن گسترده شده است. پل‌های تاریخی زاینده‌رود حتی مادی‌ها و نهرهای منتسب از آن همگی ایجادکننده فضاهای شهری بسیار قوی با کارکرد اجتماعی هستند. شاید بتوان گفت که بیشترین زندگی جمعی و ارتباط بین مردم اصفهان در مجاورت این رود و پل‌های تاریخی آن اتفاق می‌افتد. در هیچ یک از برنامه‌های شهری اصفهان با وجود مسائلی چون بحران خشکسالی رودخانه زاینده‌رود شهر اصفهان در چند دهه اخیر، ارزش میراث محیط طبیعی این رودخانه و پیوند مردم، شهر و رودخانه و جایگاه مهم این میراث محیط طبیعی در برنامه‌های شهری (برنامه‌های شهری پنج‌ساله توسعه عمرانی، اجتماعی و فرهنگی شهرداری اصفهان با عنوان اصفهان+۲۲، برنامه اصفهان ۹۰، برنامه اصفهان ۹۵ و برنامه ۱۴۱۰ اصفهان با رویکرد نوین) به ارتباط بین کیفیت زندگی ساکنان پیرامون زاینده‌رود و ارزش‌های میراثی آن، پرداخته نشده است.



شکل ۴: رودخانه زاینده‌رود شهر اصفهان و پل‌ها و مراکز

تاریخی پیرامونش (منبع: نگارندگان ۱۴۰۱)

Figure 4: Zayandehrud River And The Bridges And Historical Centers Around It



شکل ۳: رودخانه زاینده‌رود شهر اصفهان و مادی‌ها و مناطق

شهری پیرامونش (منبع: نگارندگان ۱۴۰۱)

Figure 3: Zayandehrud River And The Madi And Surrounding Urban Areas

### یافته‌های پژوهش و تجزیه و تحلیل

در بخش نخست ابتدا ارزش‌های میراث محیط طبیعی رودخانه زاینده‌رود و ابعاد کیفیت ساکنان پیرامونش معرفی می‌شود و سپس با شناسایی ذی‌نفعان و ارزش‌گذاری شاخص‌ها از سوی متخصصان سازمان‌های ذی‌نفع، شاخص‌ها و سنجه‌های انگاشت دوگانه میراث محیط طبیعی رودخانه زاینده‌رود و ساکنان پیرامونش واکاوی و سنجیده می‌شود و در نهایت، به تدقیق ارزش‌های میراثی زاینده‌رود و ابعاد کیفیت زندگی از دیدگاه ساکنان و تحلیل و استخراج مدل مفهومی ارتباط بین دوانگاشت پایه پرداخته می‌شود.

### شناسایی ارزش‌های میراثی رودخانه زاینده‌رود و نشانگرهای کیفیت زندگی ساکنان پیرامون آن

برپایه توصیف ارزش‌های میراث فرهنگی محیطی که رودخانه‌های شهری نیز یکی از آنهاست، می‌توان بیان کرد که براساس سه گام ردیابی، بازبینی و بازنویسی، ارزش‌های میراث فرهنگی محیط طبیعی، توجه به فرهنگ و هنجارهای جامعه، ویژگی‌های مکان، محیط میراث، عملکرد و کاربرد آن از مهم‌ترین نکات مشترک ارزش‌ها، شاخص‌ها و سنجه‌های بیان‌شده، است (جدول ۱).



جدول ۱: ارزش‌های میراث فرهنگی و محیط طبیعی بازنویسی و استخراج شده برای رودخانه زاینده‌رود

Table 1: Rewritten And Extracted Values Of Zayandehrud River's Natural Environmental Cultural Heritage

ارزش‌ها	توضیحات
ارزش محیطی، ادراکی و احساسی	ارزش‌هایی هستند که در آن افراد به دریافت ادراکات محیطی می‌پردازند که برآمده از ویژگی محیط طبیعی، مصنوع و جلوه‌های بصری رودخانه است. در واقع، نتیجه برهم‌کنش ادراک حسی و محیط و عامل تقویت و یا تضعیف حس تعلق افراد به رودخانه شهری است. سنجه‌ها: سیما و منظر، حافظه و خاطرات جمعی، یکپارچگی، هویت، زیباشناسی، پایداری اکولوژیکی
ارزش تاریخی، فرهنگی و اجتماعی	شامل ارزش‌هایی است که براساس آنها هر رودخانه شهری تبدیل به کانون امور معنوی، ملی و دیگر ارتباطات و تعاملات اجتماعی برای شهروندان می‌شود و به دلیل قدمت خود تداعی‌کننده پیشینه تاریخی و خاطره‌ها هستند. سنجه‌ها: گذران اوقات فراغت، اصالت، تعاملات اجتماعی، منحصر به فرد بودن
ارزش کاربردی (کاربستی)	این ارزش‌ها حاصل تداوم عملکردی رودخانه شهری و بهره‌برداری آن در طول زمان در کاربست زندگی امروزی برای رفع نیازهاست. این ارزش‌ها افزون بر نقش اقتصادی و آموزشی خود در بهتر شدن زندگی در محیط شهری میراثی و همچنین، در در چارچوب کلی توسعه پایدار و مدیریت شهری در راستای ایجاد تعادل میان توسعه شهری و کیفیت زندگی پایدار تأثیر بسزایی دارند که باید از آنها حمایت و پشتیبانی شود. سنجه‌ها: سیاسی، آموزشی، اقتصادی

منبع: نگارندگان ۱۴۰۱

در تمام این بازبینی‌ها و دسته‌بندی ارزش‌های میراث طبیعی و فرهنگی به‌ویژه در رودخانه‌های شهری، دسته نخست کالبد، محیط طبیعی و مصنوع رودخانه‌هاست که با تفاوت‌هایی که در خود دارند، باعث ادراک متفاوت افراد می‌شوند. در دسته دوم حضور انسان و فعالیت‌های آن با این میراث قرار دارد که ارزش‌های فرهنگی و تاریخی دارند و بیشتر مستلزم کاربرد و استفاده برای بسیاری از فعالیت‌ها و رفتارهای اجتماعی و انسانی هستند. سپس دسته سوم، ارزش‌های کاربردی (کاربستی) رودخانه‌هاست که بیشتر ماهیت اقتصادی، آموزشی، سیاسی و مدیریتی دارند که افزون بر نقش اقتصادی آن بر نقش مهم آموزش اجتماع محوری رودخانه و برنامه‌هایی برای مدیریت شهری میراث و پایدار آن تأکید دارند.

ارزش‌های میراثی رودخانه زاینده‌رود را می‌توان براساس ماهیت و ویژگی‌های رودخانه‌های شهری حاصل از تحلیل متون و برداشت میدانی از رودخانه زاینده‌رود شهر اصفهان در سه گروه، ارزش‌های مرتبط با بستر، محیط مصنوع و طبیعی و ارتباط محیط و مکان با تجربه زیسته و ادراکات شهروندان (ارزش محیطی و ادراکی و احساسی)، ارزش‌های مرتبط با سهم میراث فرهنگی طبیعی رودخانه‌ها در کاربست زندگی (ارزش‌های کاربردی) و ارزش‌های مرتبط با سهم میراث فرهنگی طبیعی رودخانه‌ها در گذشته شهری و الگوهای اجتماعی و رفتاری (ارزش تاریخی و فرهنگی و اجتماعی) دسته‌بندی کرد که هر ارزش شامل چند سنجه و نشانگر است (شکل ۵).

ارزش های تاریخی و فرهنگی و اجتماعی				ارزش های محیطی و ادراکی و احساسی			
تاریخی	فرهنگی	اجتماعی	تاریخی	فرهنگی	اجتماعی	تاریخی	فرهنگی
<ul style="list-style-type: none"> <li>۱- ارزش تاریخی: (میراث فرهنگی و تاریخی)</li> <li>۲- ارزش فرهنگی: (میراث فرهنگی و تاریخی)</li> <li>۳- ارزش اجتماعی: (میراث فرهنگی و تاریخی)</li> </ul>	<ul style="list-style-type: none"> <li>۱- ارزش تاریخی: (میراث فرهنگی و تاریخی)</li> <li>۲- ارزش فرهنگی: (میراث فرهنگی و تاریخی)</li> <li>۳- ارزش اجتماعی: (میراث فرهنگی و تاریخی)</li> </ul>	<ul style="list-style-type: none"> <li>۱- ارزش تاریخی: (میراث فرهنگی و تاریخی)</li> <li>۲- ارزش فرهنگی: (میراث فرهنگی و تاریخی)</li> <li>۳- ارزش اجتماعی: (میراث فرهنگی و تاریخی)</li> </ul>	<ul style="list-style-type: none"> <li>۱- ارزش تاریخی: (میراث فرهنگی و تاریخی)</li> <li>۲- ارزش فرهنگی: (میراث فرهنگی و تاریخی)</li> <li>۳- ارزش اجتماعی: (میراث فرهنگی و تاریخی)</li> </ul>	<ul style="list-style-type: none"> <li>۱- ارزش تاریخی: (میراث فرهنگی و تاریخی)</li> <li>۲- ارزش فرهنگی: (میراث فرهنگی و تاریخی)</li> <li>۳- ارزش اجتماعی: (میراث فرهنگی و تاریخی)</li> </ul>	<ul style="list-style-type: none"> <li>۱- ارزش تاریخی: (میراث فرهنگی و تاریخی)</li> <li>۲- ارزش فرهنگی: (میراث فرهنگی و تاریخی)</li> <li>۳- ارزش اجتماعی: (میراث فرهنگی و تاریخی)</li> </ul>	<ul style="list-style-type: none"> <li>۱- ارزش تاریخی: (میراث فرهنگی و تاریخی)</li> <li>۲- ارزش فرهنگی: (میراث فرهنگی و تاریخی)</li> <li>۳- ارزش اجتماعی: (میراث فرهنگی و تاریخی)</li> </ul>	<ul style="list-style-type: none"> <li>۱- ارزش تاریخی: (میراث فرهنگی و تاریخی)</li> <li>۲- ارزش فرهنگی: (میراث فرهنگی و تاریخی)</li> <li>۳- ارزش اجتماعی: (میراث فرهنگی و تاریخی)</li> </ul>

شکل ۵: طبقه‌بندی ارزش‌ها و سنجه‌ها و نشانگرهای میراث فرهنگی-محیط طبیعی زاینده‌رود (نگارندگان ۱۴۰۱)

Figure 5: Classification of The Values And Measures And Indicators Of Zayandehrud River's Natural Environmental Cultural Heritage

انگاشت میراث فرهنگی و طبیعی، ارزش‌های ملموس (مادی) و غیرملموس (غیرمادی) دارد که این ارزش‌ها در ارتقا مؤلفه‌های عینی و ذهنی کیفیت زندگی شهری نقش بسزایی دارند. میراث فرهنگی-محیط طبیعی شهر با ارزش‌ترین فضاها هستند که با فرایندها و ویژگی‌های چند عملکردی خود پایداری و ارتقا کیفیت زندگی را تضمین می‌کنند.

ابعاد کیفیت زندگی ساکنان پیرامون رودخانه زاینده‌رود برپایه انگاشت کیفیت زندگی است که می‌تواند ساختار اجتماعی و موقعیت افراد را دربرگیرد و نیز شامل مؤلفه‌های عینی و ذهنی است که در شش بُعد اجتماعی، اقتصادی، سیاسی، تاریخی، کالبدی و زیست‌محیطی دسته‌بندی شده است. هر دسته شامل نشانگر و سنجه‌های شناسایی شده برای ابعاد کیفیت زندگی ساکنان پیرامون رودخانه زاینده‌رود است. تمام ارزش‌های میراثی رودخانه زاینده‌رود، ابعاد کیفیت زندگی پیرامون آن و ویژگی‌های میراث محیط طبیعی رودخانه زاینده‌رود براساس بازنویسی متون نظری و مطالعات میدانی در بستر پژوهش (رودخانه زاینده‌رود) استنتاج شده است (شکل ۶).

سیاسی و مدیریتی	اقتصادی	تاریخی	اجتماعی	کالبدی	زیست محیطی
سیاست‌های توسعه پایدار و مدیریت منابع طبیعی	ارزش‌های تاریخی و فرهنگی	ساختارهای تاریخی و باستان‌شناختی	ساختارهای اجتماعی و فرهنگی	ساختارهای کالبدی و معماری	ساختارهای زیست‌محیطی و اکوسیستمی
...	...	...	...	...	...

شکل ۶: طبقه‌بندی ابعاد و مؤلفه‌ها و سنجش‌های کیفیت زندگی ساکنان پیرامون زاینده‌رود (منبع: نگارندگان ۱۴۰۱)

Figure 6: Classification of The Dimensions And Components And Measures Of The Quality Of Life Of The Residents Around Zayandehrud River

**واکاوی و سنجش شاخص‌ها و سنجش‌های میراث محیط طبیعی و کیفیت زندگی رودخانه زاینده‌رود**

در این بخش از پژوهش به اولویت‌بندی ارزش‌ها و نشانگرهای میراثی رودخانه، مؤلفه‌ها و نشانگرهای کیفیت زندگی پرداخته می‌شود که برای پالایش و تدقیق ارزش‌های میراثی رودخانه زاینده‌رود و مؤلفه‌های کیفیت زندگی ساکنان پیرامون آن نیازمند شناسایی ذی‌نفعان کلیدی درگیر در برنامه‌ریزی شهری ارزش‌های میراثی رودخانه زاینده‌رود و کیفیت زندگی شهر اصفهان است که در گام بعدی این ارزش‌ها، نشانگرها و سنجش‌ها از سوی ذی‌نفعان کلیدی (به دلیل ماهیت تفسیری و مشارکت همه ذی‌نفعان در امر برنامه‌ریزی این میراث) اولویت‌بندی می‌شود.

**شناسایی ذی‌نفعان کلیدی درگیر میراث محیط طبیعی و کیفیت زندگی رودخانه زاینده‌رود**

تعیین ذی‌نفعان کلیدی برپایه ماتریس قدرت-منفعت (شناسایی افراد، گروه‌ها و سازمان‌های مؤثر بر یا تحت‌تأثیر یک تصمیم یا اقدام در برنامه‌ریزی ارزش‌های میراث رودخانه زاینده‌رود و کیفیت زندگی در شهر اصفهان) صورت گرفت که برای شناسایی و رتبه‌بندی ذی‌نفعان کلیدی ۲۲ نفر از کارشناسان، متخصصان و دست‌اندرکاران برنامه‌ریزی

شهری در شهر اصفهان با حداقل ۵ سال سابقه فعالیت درحوزه شهری و شناخت نسبت به رودخانه زاینده‌رود پرسشنامه نخست را تکمیل کردند. وضعیت منفعت- قدرت هر ذی‌نفع با استفاده از آزمون فریدمن و براساس طیف لیکرت از کم به زیاد (۱ تا ۵) تعیین شد که میزان قدرت، توان و بهره‌مندی از نیازها و انتظارات هر ذی‌نفع را (قدرت- منفعت) در تصمیم‌گیری‌ها، تهیه، تصویب، پیشبرد و اجرای برنامه‌ریزی رودخانه زاینده‌رود نشان می‌دهد. بر این اساس، ذی‌نفعانی که نمره قدرت و منفعت ۳ به بالا را کسب کرده باشند، به‌عنوان ذی‌نفعان کلیدی (با قدرت تأثیرگذاری، منافع و اثرپذیری بالا در تصمیم‌گیری‌ها و برنامه‌ریزی رودخانه زاینده‌رود) تعیین می‌شوند.

جدول ۲: شناخت ذی‌نفعان کلیدی درگیر در میراث فرهنگی محیط طبیعی و کیفیت زندگی رودخانه زاینده‌رود

Table 2: Identifying The Key Stakeholders Involved In (NECH) And (QOL) of The Zayandehrud River

آزمون فریدمن		رتبه‌بندی ذی‌نفعان کلیدی	ردیف	آزمون فریدمن		رتبه‌بندی ذی‌نفعان کلیدی	ردیف
منفعت	قدرت			منفعت	قدرت		
۴/۰۵	۳/۱۴	توسعه‌دهندگان (سرمایه‌گذاران در حوزه ساخت‌وساز)	۱۲	۴/۵۰	۴/۷۷	استانداری اصفهان	۱
۳/۴۱	۳/۵	معاونت شهرسازی و معماری شهرداری اصفهان	۱۳	۴/۰۹	۴/۶۸	نمایندگان مجلس اسلامی شهر اصفهان	۲
۳/۱۴	۳/۶۸	سازمان‌های مردم‌نهاد (NGOs)	۱۴	۴/۴۵	۴/۰۹	شهرداری مناطق شهری پیرامون رودخانه زاینده‌رود	۳
۳/۵۵	۳/۲۳	اداره کل راه و شهرسازی استان اصفهان	۱۵	۴/۲۷	۴/۲۷	سازمان آب منطقه‌ای شهر اصفهان	۴
۲/۷۳	۲۳/۲۷	اداره کل تعاون، کار و رفاه امور اجتماعی استان اصفهان	۱۶	۴/۴۱	۳/۹۵	اداره کل محیط‌زیست استان اصفهان	۵
۲/۴۵	۲/۵	معاونت برنامه‌ریزی و توسعه سرمایه انسانی شهرداری اصفهان	۱۷	۴/۴۱	۳/۷۷	سازمان پارک‌ها و فضای سبز شهرداری اصفهان	۶
۳/۳۲	۲/۹۱	سازمان نوسازی و بهسازی شهرداری اصفهان	۱۸	۴/۲۷	۳/۸۶	شهرداری مرکزی اصفهان	۷
۲/۸۶	۲/۸۲	سازمان فرهنگی، اجتماعی و ورزشی شهرداری اصفهان	۱۹	۳/۹۵	۴/۱۸	شورای اسلامی شهر اصفهان	۸
۳/۳۲	۲/۹۵	معاونت فنی و عمرانی شهرداری اصفهان	۲۰	۴/۲۳	۳/۸۲	سازمان جهاد کشاورزی استان اصفهان	۹
۲/۸۶	۲/۹۵	معاونت خدمات شهری شهرداری اصفهان	۲۱	۴/۳۲	۳/۳۲	اداره کل میراث فرهنگی، صنایع دستی و گردشگری استان اصفهان	۱۰
۴/۱۸	۲/۶۸	توسعه‌دهندگان (مالکان)	۲۲	۳/۹۵	۳/۴۱	سازمان زیباسازی شهرداری اصفهان	۱۱

منبع: نگارندگان ۱۴۰۱

براساس ذی‌نفعان کلیدی شناسایی شده، استانداری اصفهان، نمایندگان مجلس شورای اسلامی شهر اصفهان و شهرداری مناطق پیرامون رودخانه (مناطق ۱-۳-۴-۵-۶-۹-۱۳) بیشترین امتیاز را از نظر میزان قدرت و برخورداری از منفعت در برنامه‌ریزی رودخانه زاینده‌رود دارند. ذی‌نفعان کلیدی شناسایی شده در برنامه‌ریزی شهری رودخانه زاینده‌رود در مرحله بعدی به‌عنوان متخصصان (ذی‌نفعان کلیدی) برای پالایش و اولویت‌بندی ارزش‌های میراثی رودخانه، معیارها و سنجه‌های کیفیت زندگی ساکنان پیرامون رودخانه انتخاب خواهند شد.

### پالایش و تدقیق ارزش‌های میراثی رودخانه زاینده‌رود و نشانگرهای کیفیت زندگی ساکنان پیرامون آن

در پژوهش حاضر ذی‌نفعان کلیدی، فهرست نشانگرها، سنجه‌های مرحله تحلیل متون، برداشت میدانی (متخصصان) و فن اندازه‌گیری رفتار مبتنی بر طیف لیکرت را از امتیاز ۱ تا ۵ (به ترتیب خیلی زیاد تا خیلی کم) ارزش‌گذاری می‌کنند. هدف از ارزش‌گذاری، تعیین اولویت و اهمیت هریک از ارزش‌های میراثی و مؤثر رودخانه زاینده‌رود بر کیفیت زندگی ساکنان پیرامون رودخانه است. به عبارت دیگر، هریک از پاسخ‌دهندگان مشخص می‌کنند که اهمیت هریک از نشانگرهای ارزش‌های میراثی رودخانه زاینده‌رود چه میزانی است و هریک از نشانگرهای کیفیت زندگی ساکنان پیرامون آن چقدر تحت‌تأثیر و ارتباط این ارزش‌ها قرار دارند.

در گام نخست تعداد ۱۵ پرسشنامه برای پیش‌آزمون تهیه و تکمیل شد. در گام بعدی پس از انجام‌دادن اصلاحات لازم و تأیید روایی پرسشنامه با توجه به تعداد سازمان‌های ذی‌نفع کلیدی (۱۵ سازمان و اداره) تعداد ۴۳ پرسشنامه تکمیل شد. به عبارت دیگر، هرچه امتیاز کسب‌شده برای ارزش‌ها و نشانگرها بیشتر باشد، حاکی از آن است که این ارزش به‌عنوان یک ارزش میراثی برای رودخانه زاینده‌رود است. امتیاز بالا در نشانگرهای کیفیت زندگی نشان‌دهنده این است که این نشانگرها بیشتر تحت‌تأثیر ارزش‌های میراثی قرار دارند. نتایج حاصل، رد شدن فرض  $H_0$  را نشان می‌دهد که بیانگر تفاوت معناداری بین سنجه‌ها از دیدگاه کارشناسان و متخصصان پاسخگوی این پرسشنامه است. به همین خاطر، از آزمون ناپارامتریک فریدمن برای رتبه‌بندی نشانگرهای میراث رودخانه و کیفیت زندگی ساکنان پیرامون آن استفاده شده است.

۱۴۰۴	۳۳	۱۰۵۱۱	نشانگرهای میراث رودخانه از نقطه آب تا آب‌انگود	جاذبه معماری بناها و نواحی تاریخی	معماری	تاریخی و فرهنگی و احساسی	تاریخی و فرهنگی و احساسی
۱۴۰۸	۳۱	۱۰۵۸۸	آب و برق موجود در آب آوازگان و...	امکانات (اصول و نور و...)	تاریخی و فرهنگی و احساسی	تاریخی و فرهنگی و احساسی	تاریخی و فرهنگی و احساسی
۱۴۰۸	۳۰	۱۰۱۹۲	استقلال جوامع محلی رود	اصلاحی	تاریخی	تاریخی	تاریخی
۱۴۱۵	۲۹	۱۳۱۵۵	آرامش محیط زندگی	اصلاحی	تاریخی	تاریخی	تاریخی
۱۴۱۵	۲۸	۱۳۱۵۶	آرامش ایوانی و نور در سطح رودخانه	اصلاحی	تاریخی	تاریخی	تاریخی
۱۴۱۳	۲۷	۱۳۱۵۴	توجه به سبک‌های سنتی و تاریخی و استفاده از مصالح محلی	اصلاحی	تاریخی	تاریخی	تاریخی
۱۴۱۳	۲۵	۱۳۱۵۳	توجه به سبک‌های سنتی و تاریخی و استفاده از مصالح محلی	اصلاحی	تاریخی	تاریخی	تاریخی
۱۴۱۳	۲۴	۱۳۱۵۲	توجه به سبک‌های سنتی و تاریخی و استفاده از مصالح محلی	اصلاحی	تاریخی	تاریخی	تاریخی
۱۴۱۳	۲۳	۱۳۱۵۱	توجه به سبک‌های سنتی و تاریخی و استفاده از مصالح محلی	اصلاحی	تاریخی	تاریخی	تاریخی
۱۴۱۳	۲۲	۱۳۱۵۰	توجه به سبک‌های سنتی و تاریخی و استفاده از مصالح محلی	اصلاحی	تاریخی	تاریخی	تاریخی
۱۴۱۳	۲۱	۱۳۱۴۹	توجه به سبک‌های سنتی و تاریخی و استفاده از مصالح محلی	اصلاحی	تاریخی	تاریخی	تاریخی
۱۴۱۳	۲۰	۱۳۱۴۸	توجه به سبک‌های سنتی و تاریخی و استفاده از مصالح محلی	اصلاحی	تاریخی	تاریخی	تاریخی
۱۴۱۳	۱۹	۱۳۱۴۷	توجه به سبک‌های سنتی و تاریخی و استفاده از مصالح محلی	اصلاحی	تاریخی	تاریخی	تاریخی
۱۴۱۳	۱۸	۱۳۱۴۶	توجه به سبک‌های سنتی و تاریخی و استفاده از مصالح محلی	اصلاحی	تاریخی	تاریخی	تاریخی
۱۴۱۳	۱۷	۱۳۱۴۵	توجه به سبک‌های سنتی و تاریخی و استفاده از مصالح محلی	اصلاحی	تاریخی	تاریخی	تاریخی
۱۴۱۳	۱۶	۱۳۱۴۴	توجه به سبک‌های سنتی و تاریخی و استفاده از مصالح محلی	اصلاحی	تاریخی	تاریخی	تاریخی
۱۴۱۳	۱۵	۱۳۱۴۳	توجه به سبک‌های سنتی و تاریخی و استفاده از مصالح محلی	اصلاحی	تاریخی	تاریخی	تاریخی
۱۴۱۳	۱۴	۱۳۱۴۲	توجه به سبک‌های سنتی و تاریخی و استفاده از مصالح محلی	اصلاحی	تاریخی	تاریخی	تاریخی
۱۴۱۳	۱۳	۱۳۱۴۱	توجه به سبک‌های سنتی و تاریخی و استفاده از مصالح محلی	اصلاحی	تاریخی	تاریخی	تاریخی
۱۴۱۳	۱۲	۱۳۱۴۰	توجه به سبک‌های سنتی و تاریخی و استفاده از مصالح محلی	اصلاحی	تاریخی	تاریخی	تاریخی
۱۴۱۳	۱۱	۱۳۱۳۹	توجه به سبک‌های سنتی و تاریخی و استفاده از مصالح محلی	اصلاحی	تاریخی	تاریخی	تاریخی
۱۴۱۳	۱۰	۱۳۱۳۸	توجه به سبک‌های سنتی و تاریخی و استفاده از مصالح محلی	اصلاحی	تاریخی	تاریخی	تاریخی
۱۴۱۳	۹	۱۳۱۳۷	توجه به سبک‌های سنتی و تاریخی و استفاده از مصالح محلی	اصلاحی	تاریخی	تاریخی	تاریخی
۱۴۱۳	۸	۱۳۱۳۶	توجه به سبک‌های سنتی و تاریخی و استفاده از مصالح محلی	اصلاحی	تاریخی	تاریخی	تاریخی
۱۴۱۳	۷	۱۳۱۳۵	توجه به سبک‌های سنتی و تاریخی و استفاده از مصالح محلی	اصلاحی	تاریخی	تاریخی	تاریخی
۱۴۱۳	۶	۱۳۱۳۴	توجه به سبک‌های سنتی و تاریخی و استفاده از مصالح محلی	اصلاحی	تاریخی	تاریخی	تاریخی
۱۴۱۳	۵	۱۳۱۳۳	توجه به سبک‌های سنتی و تاریخی و استفاده از مصالح محلی	اصلاحی	تاریخی	تاریخی	تاریخی
۱۴۱۳	۴	۱۳۱۳۲	توجه به سبک‌های سنتی و تاریخی و استفاده از مصالح محلی	اصلاحی	تاریخی	تاریخی	تاریخی
۱۴۱۳	۳	۱۳۱۳۱	توجه به سبک‌های سنتی و تاریخی و استفاده از مصالح محلی	اصلاحی	تاریخی	تاریخی	تاریخی
۱۴۱۳	۲	۱۳۱۳۰	توجه به سبک‌های سنتی و تاریخی و استفاده از مصالح محلی	اصلاحی	تاریخی	تاریخی	تاریخی
۱۴۱۳	۱	۱۳۱۲۹	توجه به سبک‌های سنتی و تاریخی و استفاده از مصالح محلی	اصلاحی	تاریخی	تاریخی	تاریخی
۱۴۱۳	۰	۱۳۱۲۸	توجه به سبک‌های سنتی و تاریخی و استفاده از مصالح محلی	اصلاحی	تاریخی	تاریخی	تاریخی

شکل ۷: ارزش‌گذاری سنج‌های ارزش‌های میراثی رودخانه زاینده‌رود از نظر متخصصان سازمان‌های ذی‌نفع (منبع: نگارندگان ۱۴۰۱)

Figure 7: Valuation The Objects Of Heritage Values of The Zayandehrud River From The Point of View of The Experts of The Stakeholder Organizations

از بین نشانگرهای ارزش‌های میراثی رودخانه، معماری پل‌های تاریخی، معنی‌بخشی (تجربه‌های معنوی، پیوند مردم با رودخانه، آرامش روح)، هویت مکانی (بخشی از هویت طبیعی شهر)، نظم و شگفتی بصری (دیدهای پی‌درپی جذاب در طول مسیر رودخانه) و قدمت بیشترین امتیاز را دارند که شامل دسته ارزش‌های محیطی و ادراکی و احساسی می‌شوند. همچنین، از بین نشانگرهای کیفیت زندگی ساکنان پیرامون رودخانه زاینده‌رود، جاذبه‌های گردشگری طبیعی رودخانه (باغ پرندگان و پارک ناژوان و...)، پارک‌ها و فضای سبز عمومی حاشیه رودخانه، گردشگری فعالیت‌های متنوع کناره رود، مادی‌های اصفهان، هویت طبیعی شهر، امکان حضور شهروندان و گردشگران، مالکیت عمومی، سرمایه‌گذاری‌های حاشیه رودخانه و پیوند رودخانه با شهر (انسجام کالبدی محله‌های همجوار) بیشترین امتیاز را از نظر متخصصان دارند. همچنین، براساس محاسبه امتیاز حاصل از آزمون فریدمن نشانگرهای ۱ تا ۱۸ ارزش‌های میراث رودخانه زاینده‌رود و نشانگرهای ۱ تا ۳۰ ابعاد کیفیت زندگی امتیاز چشمگیری (محاسبه حد وسط امتیازها) را کسب کردند.



ردیف	عنوان	توضیحات	نوع	کد	مقیاس	وزن	میانگین	انحراف استاندارد
۱	تعمیر و نگهداری بنا	تعمیر و نگهداری بنا	سازه	۱۱	۱-۵	۱	۳.۲۳	۰.۸۸
۲	تعمیر و نگهداری بنا	تعمیر و نگهداری بنا	سازه	۱۲	۱-۵	۱	۳.۲۳	۰.۸۸
۳	تعمیر و نگهداری بنا	تعمیر و نگهداری بنا	سازه	۱۳	۱-۵	۱	۳.۲۳	۰.۸۸
۴	تعمیر و نگهداری بنا	تعمیر و نگهداری بنا	سازه	۱۴	۱-۵	۱	۳.۲۳	۰.۸۸
۵	تعمیر و نگهداری بنا	تعمیر و نگهداری بنا	سازه	۱۵	۱-۵	۱	۳.۲۳	۰.۸۸
۶	تعمیر و نگهداری بنا	تعمیر و نگهداری بنا	سازه	۱۶	۱-۵	۱	۳.۲۳	۰.۸۸
۷	تعمیر و نگهداری بنا	تعمیر و نگهداری بنا	سازه	۱۷	۱-۵	۱	۳.۲۳	۰.۸۸
۸	تعمیر و نگهداری بنا	تعمیر و نگهداری بنا	سازه	۱۸	۱-۵	۱	۳.۲۳	۰.۸۸
۹	تعمیر و نگهداری بنا	تعمیر و نگهداری بنا	سازه	۱۹	۱-۵	۱	۳.۲۳	۰.۸۸
۱۰	تعمیر و نگهداری بنا	تعمیر و نگهداری بنا	سازه	۲۰	۱-۵	۱	۳.۲۳	۰.۸۸
۱۱	تعمیر و نگهداری بنا	تعمیر و نگهداری بنا	سازه	۲۱	۱-۵	۱	۳.۲۳	۰.۸۸
۱۲	تعمیر و نگهداری بنا	تعمیر و نگهداری بنا	سازه	۲۲	۱-۵	۱	۳.۲۳	۰.۸۸
۱۳	تعمیر و نگهداری بنا	تعمیر و نگهداری بنا	سازه	۲۳	۱-۵	۱	۳.۲۳	۰.۸۸
۱۴	تعمیر و نگهداری بنا	تعمیر و نگهداری بنا	سازه	۲۴	۱-۵	۱	۳.۲۳	۰.۸۸
۱۵	تعمیر و نگهداری بنا	تعمیر و نگهداری بنا	سازه	۲۵	۱-۵	۱	۳.۲۳	۰.۸۸
۱۶	تعمیر و نگهداری بنا	تعمیر و نگهداری بنا	سازه	۲۶	۱-۵	۱	۳.۲۳	۰.۸۸
۱۷	تعمیر و نگهداری بنا	تعمیر و نگهداری بنا	سازه	۲۷	۱-۵	۱	۳.۲۳	۰.۸۸
۱۸	تعمیر و نگهداری بنا	تعمیر و نگهداری بنا	سازه	۲۸	۱-۵	۱	۳.۲۳	۰.۸۸
۱۹	تعمیر و نگهداری بنا	تعمیر و نگهداری بنا	سازه	۲۹	۱-۵	۱	۳.۲۳	۰.۸۸
۲۰	تعمیر و نگهداری بنا	تعمیر و نگهداری بنا	سازه	۳۰	۱-۵	۱	۳.۲۳	۰.۸۸

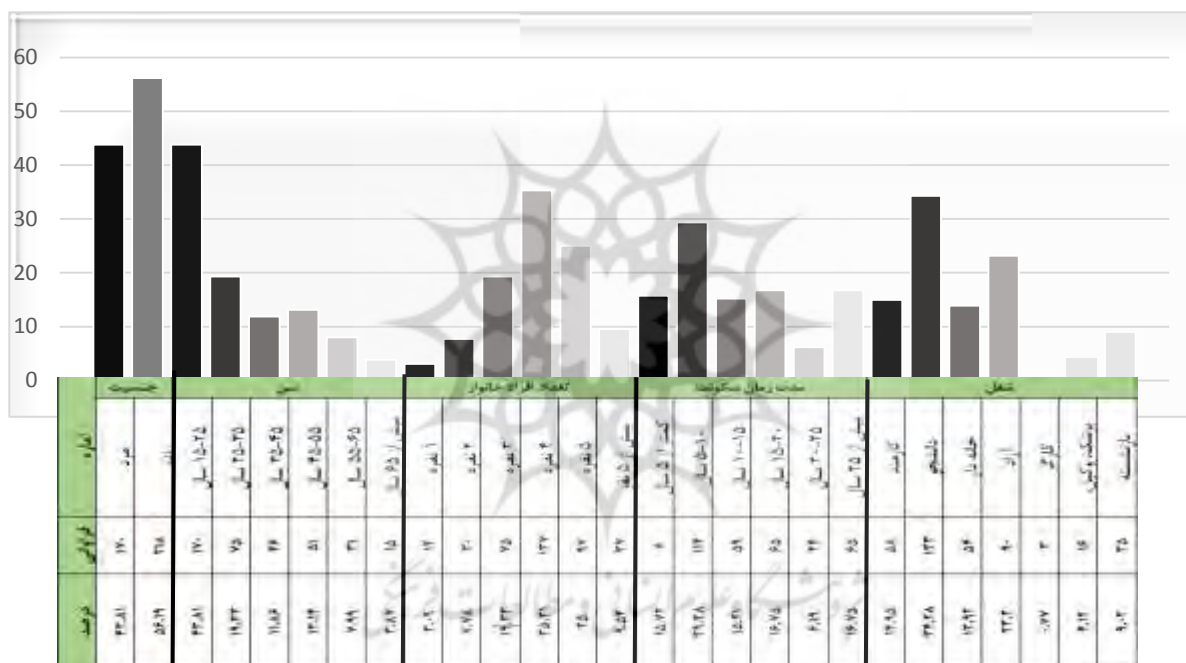
شکل ۸: ارزش‌گذاری سنج‌های ابعاد کیفیت زندگی ساکنان پیرامون رودخانه زاینده‌رود از نظر متخصصان سازمان‌های ذی‌نفع (منبع: نگارندگان ۱۴۰۱)

Figure 8: Valuation The Objects Of Dimensions of The (QOL) of The Residents Around The Zayandehrud River From The Point of View of The Experts of The Stakeholder Organizations

درقیاس با پیشینه موضوع و مبانی نظری حاصل از متون و مستندات، ارزش‌های میراثی رودخانه زاینده‌رود و ابعاد کیفیت زندگی ساکنان پیرامونش براساس نظر متخصصان سازمان‌های ذی‌نفع کلیدی استخراج شد. یافته‌ها نشان داد که ارزش‌های ادراکی، احساسی و محیطی مهم‌ترین ارزش میراثی رودخانه زاینده‌رود است که معماری و قدمت پل‌های تاریخی آن و ویژگی‌های زیست‌محیطی مهم‌ترین ارزش میراثی در رودخانه زاینده‌رود است که گردشگری، پارک‌ها، جاذبه‌های طبیعی و مادی‌های منشعب از زاینده‌رود از مهم‌ترین ابعاد کیفیت زندگی ساکنان پیرامون این رود هستند؛ از این رو از نظر متخصصان درگیر در برنامه‌ریزی شهری رودخانه زاینده‌رود، توجه به این ارزش‌ها و ابعاد کیفیت زندگی به‌عنوان یک میراث محیط طبیعی ضرورت دارد.

### سنجش اثرگذاری ارزش‌های میراثی زاینده‌رود بر سطح کیفیت زندگی از دیدگاه ساکنان پیرامون آن

در گام نخست، برای دستیابی میزان اثرپذیری سطح کیفیت زندگی ساکنان پیرامون زاینده‌رود با ارزش‌های میراثی رودخانه، پرسشنامه‌ای از ساکنان طراحی شد که مبتنی بر نتایج ارزش‌گذاری ارزش‌های میراثی رودخانه زاینده‌رود و نشانگرهای کیفیت زندگی ساکنان پیرامون آن بود. در گام دوم، با توجه به جامعه آماری که شامل ساکنان مناطق ۱-۳-۴-۵-۶-۹-۱۳ شهری اصفهان است، داده‌ها براساس شیوه نمونه‌گیری احتمالی تصادفی طبقه‌بندی و (براساس مناطق همجوار زاینده‌رود) حجم نمونه ۳۸۸ پرسشنامه مشخص شد. در گام سوم، تعداد ۳۴ پرسشنامه برای پیش‌آزمون (روایی و پایایی پرسشنامه) تهیه و تکمیل شد و در گام چهارم پس از انجام‌دادن اصلاحات لازم و تأیید روایی پرسشنامه تعداد ۳۸۸ پرسشنامه (فرمول کوکران) تکمیل شد و در نهایت، پرسشنامه‌ها به صورت متوازن بین تمام گروه‌های سنی و جنسی در مناطق شهری ۱-۳-۴-۵-۶-۹-۱۳ اصفهان توزیع و تکمیل شد.

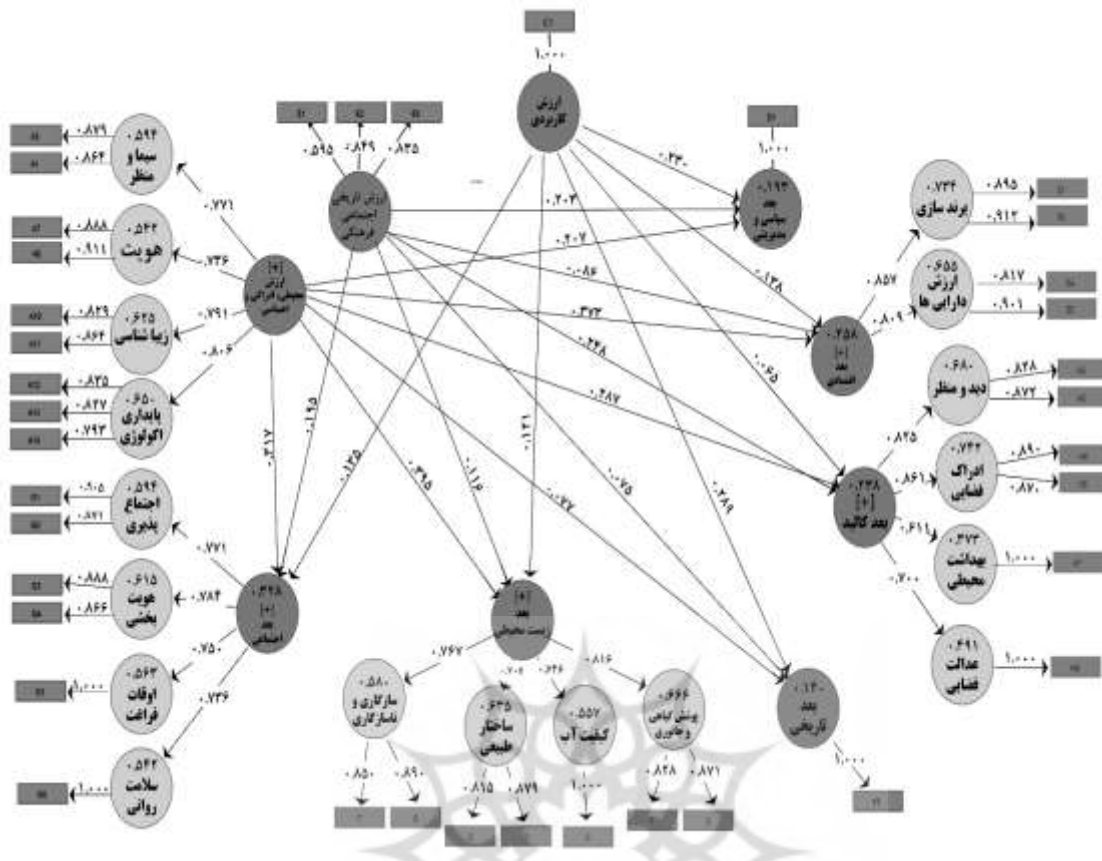


شکل ۹: توزیع ویژگی‌های جمعیتی و اجتماعی پاسخ‌دهندگان (ساکنان) (منبع: نگارندگان ۱۴۰۱)

Figure 9: Distribution of Respondents' (Residents) Characteristics By Demographic And Social

بارعاملی میزان شدت ارتباط میان هریک از ابعاد کیفیت زندگی و ارزش‌های میراث را در فرآیند تحلیل مسیر مشخص و توانایی مدل حاصل بین ابعاد کیفیت زندگی و ارزش‌های میراث محیط طبیعی را سنجش می‌کند و همچنین، روابط پنهان بین آنها را در یک مدل واقعی از نمونه مطالعه‌شده (رودخانه زاینده‌رود شهر اصفهان) بیان می‌کند. براساس نتایج حاصل شده عدد استاندارد برای تحلیل بار عاملی روابط، ۰/۵ است. در سنجش بارهای عاملی، مؤلفه‌ها، نشانگرهای ابعاد کیفیت زندگی شهری و تعدادی از متغیرهای مشاهده‌پذیر (نشانگرها) به دلیل پایین بودن بارهای عاملی برخی از سنجها یا پایین بودن پایایی و روایی پرسشنامه حذف شدند و مدل نهایی به صورت شکل ۱۰ حاصل شده است.





شکل ۱۰: مقادیر ضرایب بارهای عاملی ارزش‌ها و نشانگرهای میراث محیط طبیعی رودخانه زاینده‌رود بر مؤلفه‌های کیفیت زندگی ساکنان پیرامونش (منبع: نگارندگان ۱۴۰۱)

Figure 10: Coefficients of Factor Loadings of The Environmental Heritage Values of The Zayandehrud River on The Dimensions of The Quality of Life of The Residents Around It

خاطره‌های فردی و گروهی (سنجه: حافظه و خاطره‌های جمعی)، پیوند شهر با رودخانه (دردسترس بودن کناره‌های رود برای همگان و کاربری‌های مختلط کناره رود)، پیوستگی در ادراک (پل‌های تاریخی جزئی درهم‌تنیده و کلیتی یکپارچه با رودخانه) (سنجه: یکپارچگی)، عامل مکان‌گزینی و شکل‌گیری و گسترش شهر (سنجه: هویت)، معماری پل‌های تاریخی (سنجه: زیباشناسی)، رفع نیازهای اجتماعی شهروندان، نشاط فرهنگی (پیکنیک، گردهمایی و اردوها و ...) (سنجه: تعاملات اجتماعی) و برند شهری (جاذبه و مقصد گردشگری) (سنجه: اقتصادی) در مدل عملیاتی حاصل از نتایج تحلیل عاملی تأییدی حذف شده‌اند. همچنین، نشانگر اقتصادی مسکن (مؤلفه: ارزش دارایی‌ها)، افزایش سلامت عمومی (مؤلفه: سلامت روانی)، هدایت آب و سیل (مؤلفه: زیرساخت‌ها و خدمات شهری) و عرض و عمق و ارتفاع بدنه‌های همجوار (مؤلفه: حریم رودخانه) در مدل عملیاتی حاصل از نتایج تحلیل عاملی تأییدی حذف شده‌اند.

نتایج حاصل از سنجش روایی هم‌گرای مدل در جدول ۳ ارائه شد. در صورتی که مقدار AVE کمتر از ۰/۵ باشد، نشان‌دهنده عدم روایی هم‌گرا و مقادیر بیش از ۰/۵ نشان‌دهنده تأیید روایی هم‌گراست. سنجش روایی هم‌گرای مدل، براساس آلفای کرونباخ و پایایی ترکیبی، AVE محاسبه شده است؛ بنابراین آزمون روایی، بیانگر برقراربودن پایایی و روایی تمام متغیرهای پرسشنامه است. همچنین بیانگر این است. ارتباط میان تمامی متغیرهای پنهان مدل معنادار است و نیاز به تغییر روابط و مدل عملیاتی تحلیل عاملی بین نشانگرهای دو انگاشت میراث محیط طبیعی و کیفیت زندگی نیست.

جدول ۳: مقادیر پایایی ترکیبی و روایی هم‌گرای متغیرهای پژوهش

Table 3: Composite Reliability And Convergence Validity Values of Research Variables

متغیر	آلفای کرونباخ	پایایی ترکیبی	AVE	متغیر	آلفای کرونباخ	پایایی ترکیبی	AVE
اجتماع‌پذیری	۰/۷۳۵	۰/۸۸۲	۰/۷۸۹	زیست‌محیطی	۰/۸۱۴	۰/۸۶۳	۰/۴۷۵
اجتماعی	۰/۷۹۸	۰/۸۵۵	۰/۴۹۸	ساختار طبیعی	۰/۶۱۲	۰/۸۳۶	۰/۷۱۹
ادراک فضایی	۰/۷۰۹	۰/۸۷۳	۰/۷۷۴	سازگاری و ناسازگاری	۰/۶۹۴	۰/۸۶۷	۰/۷۶۵
ارزش‌داری‌ها	۰/۶۵۳	۰/۸۵۰	۰/۷۳۹	سلامت روانی	۱/۰۰۰	۱/۰۰۰	۱/۰۰۰
ارزش‌های کاربردی	۱/۰۰۰	۱/۰۰۰	۱/۰۰۰	سیما و منظر	۰/۶۸۲	۰/۸۶۳	۰/۷۵۹
ارزش‌های تاریخی، فرهنگی و اجتماعی	۰/۶۶۴	۰/۸۰۹	۰/۵۹۰	سیاسی و مدیریتی	۱/۰۰۰	۱/۰۰۰	۱/۰۰۰
اقتصادی	۰/۷۰۹	۰/۸۲۲	۰/۵۳۹	عدالت فضایی	۱/۰۰۰	۱/۰۰۰	۱/۰۰۰
اوقات فراغت	۱/۰۰۰	۱/۰۰۰	۱/۰۰۰	ارزش‌های محیطی، ادراکی و احساسی	۰/۸۴۱	۰/۸۷۷	۰/۴۴۲
برندسازی	۰/۷۷۵	۰/۸۹۹	۰/۸۱۶	هویت	۰/۷۶۶	۰/۸۹۵	۰/۸۱۰
بهداشت محیطی	۱/۰۰۰	۱/۰۰۰	۱/۰۰۰	هویت‌بخشی	۰/۷۰۰	۰/۸۶۹	۰/۷۶۹
تاریخی	۱/۰۰۰	۱/۰۰۰	۱/۰۰۰	پایداری اکولوژی	۰/۷۵۴	۰/۸۵۹	۰/۶۷۰
دید و منظر	۰/۶۱۸	۰/۸۳۹	۰/۷۲۳	پوشش گیاهی و جانوری	۰/۶۱۶	۰/۸۳۸	۰/۷۲۲
زیباشناسی	۰/۶۰۶	۰/۸۳۵	۰/۷۱۷	کالبدی	۰/۷۹۷	۰/۸۵۶	۰/۴۹۹
کیفیت آب	۱/۰۰۰	۱/۰۰۰	۰۰۰/۱				

منبع: نگارندگان، ۱۴۰۱

در گام بعد، میزان تأثیر ارزش‌های میراثی (متغیر مستقل) باید بر ابعاد کیفیت زندگی (متغیر وابسته) سنجیده شود. معیار  $Q^2$  (شاخص استون-گیسر)، میزان پیش‌بینی‌کنندگی مدل را برای ابعاد کیفیت زندگی (متغیرهای وابسته) نشان می‌دهد. مقادیر ۰/۰۲، ۰/۱۵ و ۰/۳۵ به ترتیب نشان‌دهنده پیش‌بینی ضعیف، متوسط و قوی سازه یا سازه‌های برون‌زای مربوط به آن است. معیار  $Q^2$  باتوجه به جدول ۴ برای بیشتر متغیرهای وابسته (درون‌زا) بسیار قوی است و متغیرهای اجتماعی، اقتصادی، تاریخی، زیست‌محیطی، سیاسی، مدیریتی و کالبدی (ابعاد کیفیت زندگی ساکنان پیرامون زاینده‌رود) در حد متوسط است؛ بنابراین مدل مفهومی پژوهش از لحاظ میزان پیش‌بینی تأیید می‌شود؛ بدین معنا که

اگر در مدل، روابط بین سازه‌ها (ارزش‌های میراث و ابعاد کیفیت زندگی) به‌درستی تعریف شده باشد، ارزش‌های میراث و ابعاد کیفیت زندگی (سازه‌ها) تأثیر کافی بر یکدیگر می‌گذارند. نتایج معیار  $Q^2$  نشان داد که تأثیر ارزش‌های میراث محیط طبیعی زاینده‌رود بر ابعاد کیفیت زندگی ساکنان پیرامونش در مدل مفهومی حاصل از تحلیل عاملی به‌درستی تأیید شده است.

جدول ۴: نتایج مقدار  $Q^2$  مربوط به متغیرهای پژوهش

Table 4: Quantitative Results  $Q^2$  Related To Research Variable

ارزیابی	معیار $Q^2$	ابعاد و مؤلفه‌های کیفیت زندگی	ارزیابی	معیار $Q^2$	ابعاد و مؤلفه‌های کیفیت زندگی
بسیار قوی	۰/۴۲۷	دید و منظر	متوسط	۰/۲۰۸	سیاسی و مدیریتی
بسیار قوی	۰/۴۲۸	بهداشت محیطی	متوسط	۰/۱۳۰	اقتصادی
بسیار قوی	۰/۵۰۸	عدالت فضایی	بسیار قوی	۰/۴۴۷	ارزش‌داری‌ها
متوسط	۰/۱۳۰	زیست محیطی	بسیار قوی	۰/۵۷۸	برندسازی گردشگری
بسیار قوی	۰/۴۸۶	پوشش گیاهی و جانوری	متوسط	۰/۱۷۳	تاریخی
بسیار قوی	۰/۵۰۰	کیفیت آب	متوسط	۰/۱۴۴	اجتماعی
بسیار قوی	۰/۴۲۵	ساختار طبیعی	بسیار قوی	۰/۴۱۹	اجتماع‌پذیری
بسیار قوی	۰/۴۳۳	سازگاری و ناسازگاری	بسیار قوی	۰/۴۸۶	هویت‌بخشی
بسیار قوی	۰/۳۵۷	پایداری اکولوژیکی	بسیار قوی	۰/۵۲۹	اوقات فراغت
بسیار قوی	۰/۴۳۲	سیما و منظر	بسیار قوی	۰/۵۰۱	سلامت روانی
بسیار قوی	۰/۴۲۴	هویت	متوسط	۰/۱۱۰	کالبدی
بسیار قوی	۰/۳۹۶	زیباشناسی	بسیار قوی	۰/۵۳۸	ادراک فضایی

منبع: نگارندگان ۱۴۰۱

برای بررسی برازش کلی مدل از معیار  $SRMR^1$  (ریشه دوم مربعات باقیمانده استاندارد شده) استفاده شده که برای این مدل مقدار ۰/۰۹۹ گزارش شده است؛ بنابراین می‌توان برازندگی مدل با داده‌ها را نتیجه گرفت (مقدار کمتر از ۰/۱ نشان از کیفیت برازش کلی مدل دارد) که طبق جدول ۵، ضرایب مسیر و سطح معناداری هر یک از نشانگرهای ارزش‌های میراثی رودخانه زاینده‌رود و ابعاد کیفیت زندگی معنادار هستند.

افزون بر این، فاصله اطمینان اجتماع‌پذیری، اوقات فراغت، سلامت روانی و هویت‌بخشی با بُعد اجتماعی هم‌پوشانی دارند؛ بنابراین بُعد اجتماعی تأثیر یکسانی بر این چهار نشانگر دارد. همچنین، فاصله اطمینان ارزش‌داری‌ها و برندسازی با بُعد اقتصادی هم‌پوشانی دارند. پس بُعد اقتصادی تأثیر یکسانی بر روی این دو نشانگر دارد. از طرفی، فاصله‌های اطمینان ساختار طبیعی، سازگاری و ناسازگاری، پوشش گیاهی و جانوری و کیفیت آب نیز با بُعد زیست‌محیطی هم‌پوشانی دارند. پس زیست‌محیطی تأثیر یکسانی بر روی این چهار نشانگر دارد. در نهایت، با توجه به فاصله اطمینان ادراک فضایی، بهداشت محیطی، دید و منظر و عدالت فضایی می‌توان نتیجه گرفت که بُعد کالبدی به‌طور معناداری تأثیر بیشتری بر ادراک فضایی و به‌طور معناداری کمترین تأثیر را بر عدالت فضایی دارد. همچنین،

1. Standardized root mean square residual

ارزش محیطی، ادراکی و احساسی میراث تأثیر یکسانی بر زیباشناسی، سیما و منظر، هویت و پایداری اکولوژیکی به‌عنوان نشانگرهای این ارزش دارد.

جدول ۵: نتایج ضرایب مسیر برای بخش اندازه‌گیری مدل بررسی‌شده پژوهش

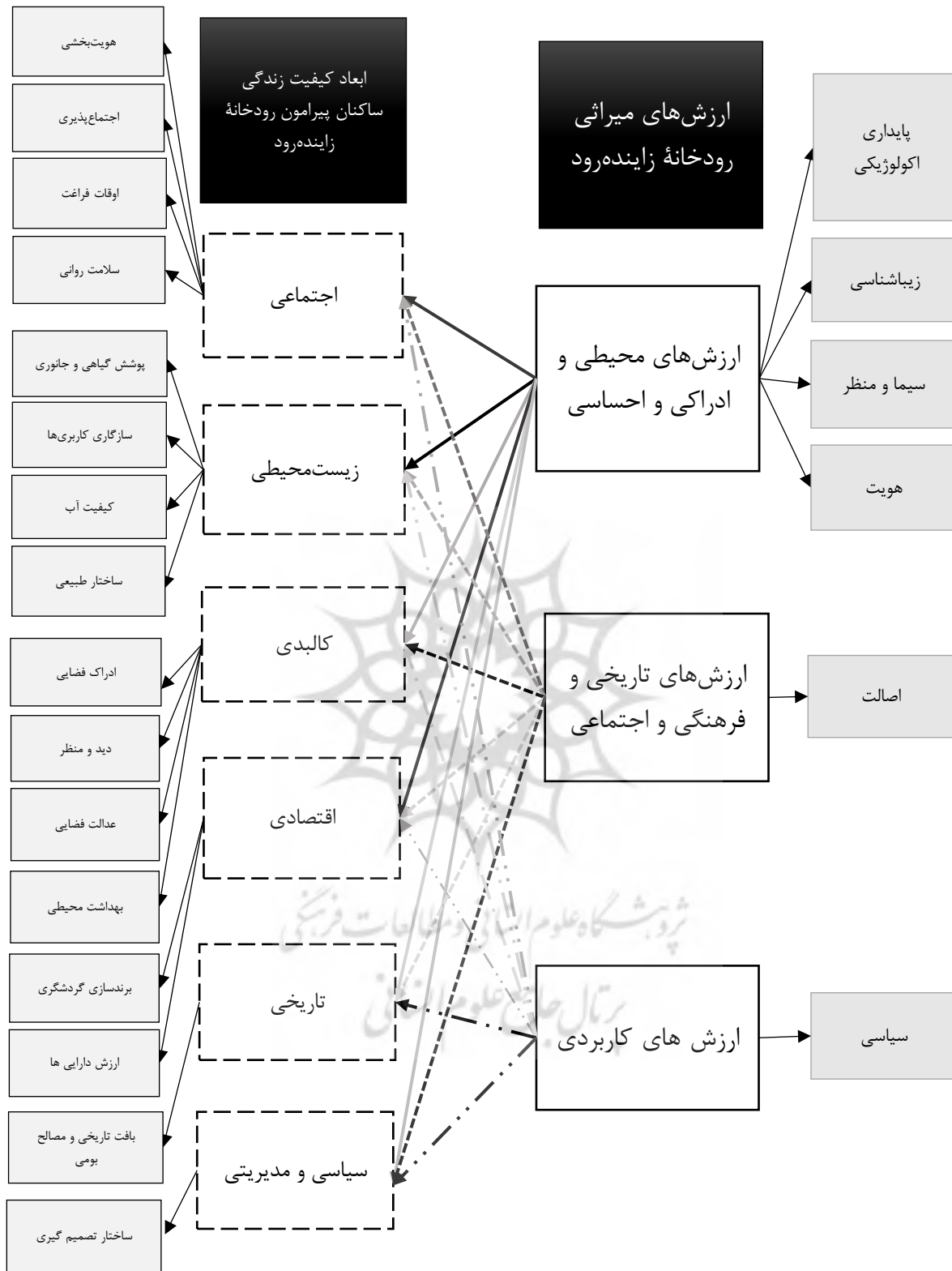
Table 5: Path Coefficients Results For The Measurement Part of The Research Model

نتیجه مسیر	مقدار p	فاصله اطمینان		آماره آزمون t	خطای استاندارد	ضریب مسیر	مسیر
		کران بالا	کران پایین				
تأیید	۰/۰۰۰	۰/۸۲۶	۰/۶۹۸	۲۳/۵۱۹	۰/۰۳۳	۰/۷۷۱	اجتماعی - اجتماع‌پذیری
تأیید	۰/۰۰۰	۰/۷۹۸	۰/۶۹۵	۲۸/۶۹۱	۰/۰۲۶	۰/۷۵۰	اجتماعی - اوقات فراغت
تأیید	۰/۰۰۰	۰/۷۸۸	۰/۶۸۴	۲۷/۲۲۶	۰/۰۲۷	۰/۷۳۶	اجتماعی - سلامت روانی
تأیید	۰/۰۰۰	۰/۸۳۸	۰/۷۱۸	۲۷/۱۱۷	۰/۰۲۹	۰/۷۸۴	اجتماعی - هویت‌بخشی
تأیید	۰/۰۰۰	۰/۸۴۶	۰/۷۶۲	۳۵/۲۸۳	۰/۰۲۳	۰/۸۰۹	اقتصادی - ارزش‌داری‌ها
تأیید	۰/۰۰۰	۰/۸۸۳	۰/۸۲۹	۶۳/۷۱۱	۰/۰۱۳	۰/۸۵۷	اقتصادی - برندسازی
تأیید	۰/۰۰۰	۰/۸۳۲	۰/۷۵۸	۴۱/۱۵۰	۰/۰۱۹	۰/۷۹۷	زیست‌محیطی - ساختار طبیعی
تأیید	۰/۰۰۰	۰/۸۱۷	۰/۷۰۴	۲۵/۸۰۷	۰/۰۳۰	۰/۷۶۷	زیست‌محیطی - سازگاری و ناسازگاری
تأیید	۰/۰۰۰	۰/۸۵۸	۰/۷۶۶	۳۴/۳۹۶	۰/۰۲۴	۰/۸۱۶	زیست‌محیطی - پوشش گیاهی و جانوری
تأیید	۰/۰۰۰	۰/۷۹۲	۰/۶۹۷	۳۱/۱۹۰	۰/۰۲۴	۰/۷۴۶	زیست‌محیطی - کیفیت آب
تأیید	۰/۰۰۰	۰/۸۳۸	۰/۷۳۲	۲۷/۹۴۹	۰/۰۲۸	۰/۷۹۱	محیطی، ادراکی و احساسی - زیباشناسی
تأیید	۰/۰۰۰	۰/۸۱۴	۰/۷۱۴	۳۰/۰۸۶	۰/۰۲۶	۰/۷۷۱	محیطی، ادراکی و احساسی - سیما و منظر
تأیید	۰/۰۰۰	۰/۷۹۳	۰/۶۶۷	۲۲/۵۲۹	۰/۰۳۳	۰/۷۳۶	محیطی، ادراکی و احساسی - هویت
تأیید	۰/۰۰۰	۰/۸۴۵	۰/۷۶۲	۳۷/۱۲۷	۰/۰۲۲	۰/۸۰۶	محیطی، ادراکی و احساسی - پایداری اکولوژیکی
تأیید	۰/۰۰	۰/۸۹۲	۰/۸۳۲	۶۰/۲۲۲	۰/۰۱۴	۰/۸۶۱	کالبدی - ادراک فضایی
تأیید	۰/۰۰۰	۰/۶۹۴	۰/۵۲۳	۱۴/۰۹۶	۰/۰۴۳	۰/۶۱۱	کالبدی - بهداشت محیطی
تأیید	۰/۰۰۰	۰/۸۶۳	۰/۷۸۰	۳۷/۸۰۹	۰/۰۲۲	۰/۸۲۵	کالبدی - دید و منظر
تأیید	۰/۰۰۰	۰/۷۵۴	۰/۶۳۵	۲۲/۹۹۷	۰/۰۳۰	۰/۷۰۰	کالبدی - عدالت فضایی

منبع: نگارندگان ۱۴۰۱

### نتیجه‌گیری

یافته‌های تحلیل مقاله بیانگر قابلیت تولید یک الگوی طبقه‌بندی‌شده از سنجه‌ها، نشانگرها، ارزش‌های میراث محیط طبیعی (زاینده‌رود) و کیفیت زندگی ساکنان در یک سکونتگاه شهری (شهر اصفهان) است. برون‌داد تحلیل نشان می‌دهد که ارزش‌های محیطی، ادراکی و احساسی در سیستم برنامه‌ریزی و مدیریت شهری اصفهان برای ارتقا کیفیت زندگی برپایه حفظ و ارتقا ارزش‌های میراث محیط طبیعی زاینده‌رود در بالاترین سطح ارزش‌های سه‌گانه محیطی، ادراکی و احساسی قرارداد؛ زیرا از یکسو با سنجه‌های میراث محیط طبیعی و ازسوی دیگر با ابعاد کیفیت زندگی مرتبط می‌شود (شکل ۱۱).



شکل ۱۱: مدل مفهومی ارزش‌های میراثی رودخانه زاینده‌رود شهر اصفهان بر ابعاد کیفیت زندگی ساکنان پیرامون آن (منبع:

نگارندگان ۱۴۰۱)

Figure 11: Conceptual Model Of The Environmental Heritage Values Of The Zayandehrud River In Isfahan City On The Dimensions Of The Quality Of Life Of The Residents Around It

درهم‌تندگی ارزش‌های میراث محیط طبیعی-فرهنگی رودخانه زاینده‌رود با ابعاد کیفیت زندگی ساکنان پیرامونش شدت بیشتری دارد. به‌گونه‌ای که تمامی ارزش‌های سه‌گانه «محیطی، ادراکی، احساسی»، «تاریخی، فرهنگی، اجتماعی» و «کاربردی (کاربستی)» با تمامی ابعاد زیست‌محیطی، اقتصادی، اجتماعی، کالبدی، سیاسی و مدیریتی و تاریخی کیفیت زندگی مرتبط می‌شوند. این موضوع بیانگر آن است که ارتقا کیفیت زندگی بدون توجه به حفظ ارزش‌های میراث محیط طبیعی زاینده‌رود در دستور کار برنامه‌ریزی شهر اصفهان نمی‌تواند به نتیجه مطلوب دست پیدا کند.

سنجه‌های کیفیت زندگی که در سطحی پایین‌تر از ابعاد کیفیت زندگی قرار گرفته، تحت‌تأثیر ارزش‌های میراث محیط طبیعی زاینده‌رود جرح و تعدیل شده است. به‌گونه‌ای که در بُعد «زیست‌محیطی» سنجه‌هایی چون پوشش گیاهی جانوری، کیفیت آب، ساختار طبیعی رودخانه و در بُعد «اجتماعی»، هویت‌بخشی به سکونتگاه و ساکنان و نیز سلامت روانی ناشی از برقراری و یا انسداد جریان آب رودخانه و در بُعد «کالبدی»، سنجه‌هایی چون بهداشت محیط طبیعی رودخانه، ادراک فضایی حاصل از سکونت در مجاورت رودخانه و در بُعد «اقتصادی»، سنجه‌های ارزش‌داری رودخانه، الگوی برنامه‌ریزی و ارزیابی کیفیت زندگی را نسبت به سایر تجربه‌های مرتبط با انگاشت کیفیت زندگی متمایز و خاص کرده است؛ بنابراین در برنامه‌ریزی شهری رودخانه‌های میراثی نیازمند نگاه یکپارچه به دیدگاه و ابعاد کیفیت زندگی ساکنان پیرامونش است. در این خصوص می‌توان هدف‌های برنامه‌های شهری رودخانه‌های میراث محیط طبیعی شهری را همسو با توقعات، انتظارات و سطح کیفیت زندگی ساکنان پیرامونش قرار داد تا از طریق بتوان به راهبردهای این برنامه‌ها برای ارتقا کیفیت زندگی ساکنان کمک شایانی کرد.

## منابع

- بمانیان، محمدرضا؛ رفیعیان، مجتبی؛ خالصی، محمدمهدی و بمانیان، رضا (۱۳۹۱). کاهش خطرپذیری شهر از بلایای طبیعی (زلزله) از طریق برنامه‌ریزی کاربری زمین (مطالعه موردی: ناحیه ۵ منطقه ۳ تهران). مدیریت بحران، ۱ (۲)، ۱۵-۵.
- پورسراجیان، محمود (۱۳۹۴). ارزش‌های محله تاریخی و معیارهای تغییر در آن از نظر ساکنان. مجله باغ نظر، ۱۲ (۳۵)، ۳۹-۵۲.
- تقوایی، سیدحسین و مطهری رادمهری (۱۳۹۳). تحلیل منظر شهری تاریخی سلطانیه براساس توصیه‌نامه ۲۰۱۱ یونسکو (مطالعه موردی: محور حدفاصل گنبد سلطانیه تا مقبره ملاحسن کاشی). فصلنامه مطالعات شهرهای ایرانی اسلامی، ۵ (۱۸)، ۱۳-۲۴.
- صفدرنژاد، سید مجتبی؛ دانشپور، سیدعبد الهادی و بهزادفر، مصطفی (۱۴۰۰). تبیین عملکردی و شناسایی ارزش‌های مکان‌های عمومی رودخانه‌محور از منظر طراحی شهری. فصلنامه مطالعات شهری، ۱۰ (۳۸)، ۳۱-۴۸.
- عباس‌زاده، مظفر؛ محمدمراد، اصغر و سلطان احمدی، الناز (۱۳۹۴). نقش ارزش‌های میراث معماری و شهری در توسعه گردشگری فرهنگی (مطالعه موردی: بافت تاریخی ارومیه). فصلنامه مطالعات شهری، ۴ (۱۴)، ۷۷-۹۰.

عبدی دانشپور، زهره؛ فلاحی، علیرضا و مرادی، داریوش (۱۳۹۴). سنجش امکان‌پذیری به‌کارگیری سیستم گزارش‌دهی کیفیت زندگی در برنامه‌ریزی شهری. *فصلنامه علمی و پژوهشی برنامه‌ریزی فضایی*، ۱۷ (۲)، ۲۵-۵۴.

قاسم‌زاده، بهنام؛ پژوهان، موسی؛ حاتمی‌نژاد، حسین و سجادزاده، حسن (۱۳۹۳). تأثیر خشکسالی زاینده‌رود در تعاملات اجتماعی و فضاهاى جمعی اصفهان. *محیط‌شناسی*، ۴۰ (۲)، ۴۸۱-۴۹۸.

متقی، طاهره (۱۳۸۷). *برنامه‌ریزی حفاظت از میراث فرهنگی با هدف تحلیل اثرات متقابل میراث فرهنگی و محیط شهری پیرامون*. زهره عبدی دانشپور، گروه برنامه‌ریزی شهری و منطقه‌ای، دانشگاه شهید بهشتی.

منصوری، سیدامیر و حبیبی، امین (۱۳۸۹). تبیین و ارزیابی مؤلفه‌های مؤثر بر ارتقای نقش منظر در پایداری محیط: بررسی موردی رودخانه خشک شیراز. *باغ نظر*، ۷ (۱۵)، ۶۳-۷۸.

موسی‌زاده، حسین؛ ایزساک، ایوا و حسینی امینی، حسن (۱۳۹۷). تحلیل نقش رودخانه‌ها بر امنیت مناطق مرزی با رویکرد پدافند غیرعامل یک مطالعه موردی در استان خراسان شمالی، ایران. *همایش گردشگری و توسعه پایدار، سیزدهمین کنگره انجمن جغرافیایی ایران، سازمان جغرافیایی ایران، تهران*.

نژاد ابراهیمی سردرود، احد؛ پورجعفر، محمدرضا؛ انصاری، مجتبی و حناچی، پیروز (۱۳۹۲). ارزش و ارتباط آن با رویکرد مداخله در آثار فرهنگی-تاریخی. *نشریه مرمت و معماری ایران*، ۳ (۶)، ۷۹-۹۸.

شهرداری اصفهان (۱۳۹۰). *برنامه راهبردی ۱۳۹۰*. معاونت برنامه‌ریزی و پژوهش، شهرداری اصفهان.

شهرداری اصفهان (۱۳۹۵). *برنامه اصفهان ۱۴۰۰*. معاونت برنامه‌ریزی شهرداری اصفهان، شهرداری اصفهان.

شورای راهبری برنامه جامع شهر اصفهان (۱۴۰۰). *گزارش مرحله اول برنامه جامع شهر اصفهان با رویکرد نوین (همراه با بیانیه چشم‌انداز اصفهان ۱۴۱۰)*.

## References

- Abbaszadeh, M., Mohammad Moradi, A., & Soltanahmadi, E. (2015). The role of architectural and urban heritage values in cultural tourism development (Case study: The historical fabric of Urmia). *Quarterly Journal of Urban Studies*, 4(14), 77-90 [in Persian].
- Abdi Daneshpour, Z., Fallahi, A., & Moradi, D. (2015). Application of quality of life reporting system in urban planning of Isfahan. *Journal of Spatial Planning*, 5(2), 25-54 [in Persian].
- Åberg, E. U., & Tapsell, S. (2013). Revisiting the river skerne: The long-term social benefits of river rehabilitation. *Journal of Landscape and Urban Planning*, 113, 94-103.
- Alam, K. (2011). Public attitudes toward restoration of impaired river ecosystems: Does residents' attachment to place matter?. *Journal of Urban Ecosystems*, 14, 635-653. doi:10.1007/s11252-011-0176-5.
- Angriani, P., Ruja, I., & Bachri, S. (2018). River management: The importance of the roles of the public sector and community in river preservation in Banjarmasin (A case study of the Kuin River, Banjarmasin, South Kalimantan-Indonesia). *Journal of Sustainable Cities and Society*, 43, 11-20.
- Anonymous (2010). *Guidance on the preparation of retrospective statement of outstanding universal value for world heritage properties*. (n.p).
- Avrami, E. (2000). Values and heritage conservation. *Conservation: The Getty Conservation Institute Newsletter*, 15(2), 18-21.
- Bandarin, F., & Van Oers, R. (2012). *The historic urban landscape: Managing heritage in an urban century*. John Wiley & Sons.

- Brambilla, M., Michelangeli, A., & Peluso, E. (2013). Equity in the city: On measuring urban (ine) quality of life. *Journal of Urban Studies*, 50(16), 3205-3224.
- Carter, R., & Bramley, R. (2002). Defining heritage values and significance for improved resource management: An application to Australian tourism. *International Journal of Heritage Studies*, 8(3), 175-199.
- Concil of Europe (1985). *Convention for the protection of the architectural heritage of Europe*. Available at: <http://www.convention.coe.int/Treaty/en/Treaties/-Html/121.htm>. (Retrieved July 2013).
- De la Torre, M. (2002). *Assessing the values of cultural heritage*. Getty Conservation Institute.
- Ebrahimzadeh, I., Shahraki, A. A., Shahnaz, AyA., & Myandoab, A. M. (2016). Progressing urban development and life quality simultaneously. *Journal of City, Culture and Society*, 7(3), 186-193 f
- English Heritage Institute (2008). *Conservation principles: Policies and guidance for the sustainable management of historic environment*. London.
- Evans, G. (2005). Measure for measure: Evaluating the evidence of culture's contribution to regeneration. *Journal of Urban Studies*, 42(5-6), 959-983.
- Feilden, B. (2003). *Conservation historic building*. Third Edition. Oxford: Architectural Press.
- Friedman, M. (1997). *Improving the quality of life: A holistic scientific strategy*. London: Westport, Pergamon.
- Ghasemzadeh, B., Pazhuhan, M., Hataminejad, H., & Sajjadzadeh, H. (2014). Impact of ZayandehRud drought on social interactions and populated spaces in Isfahan city. *Journal of Environmental Studies*, 40(2), 481-498 [in Persian].
- Ginzarly, M., & Teller, J. (2016). Heritage conservation in river corridor cities. The case of Tripoli, Lebanon. In *International Seminar on Urban Form (ISUF 2016)*. (n.p).
- Graham, B. (2002). Heritage as Knowledge: Capital or culture?. *Journal of Urban Studies*, 39(5-6), 1003-1017. doi:10.1080/00420980220128426.
- Guzman, P., Pereira Roders, A., & Colenbrander, B. (2014). Bridging the gap between urban development and cultural heritage protection. *Paper Presented at the IAIA14 Conference Proceedings*. (n.p).
- Guzman, P., Pereira Roders, A. R., & Colenbrander, B. (2018). Impacts of common urban development factors on cultural conservation in world heritage cities: An indicators-based analysis. *Sustainability*, 10(3), 853.
- Hermida, M. A., Cabrera-Jara, N., Osorio, P., & Cabrera, S. (2019). Methodology for the assessment of connectivity and comfort of urban rivers. *Cities*, 95, 102376. doi:doi.org/10.1016/j.cities.2019.06.007.
- ICOMOS (2003). *Towards a declaration on intangible heritage and sites*. Kimberley.pdf
- ICOMOS (2011). *The Valletta principles for the safeguarding and management of historic cities, towns and urban area*. Available at: <http://www.icomos.org/index.php/en/charters-and-texts> (accessed on: May, 2015).
- ICOMOS. (2013). Statement of Amsterdam on Water and Heritage. *ICOMOS Netherlands conference "Protecting deltas: heritage helps!"*. The Netherlands (23-28, September 2013)
- ICOMOS (2014). *The florence declaration on heritage and landscape as human values*. Available at: <http://www.icomos.org/index.php/en/charters-and-texts> (accessed on: May2015).
- ICOMOS. (2019). *Statement of significance for water as cultural heritage*. (n.p).
- Isfahan Comprehensive Program Steering Council (2021). *Report of the first phase of Isfahan comprehensive plan with a new approach (with Isfahan vision statement 2031)*. Isfahan [in Persian].
- Isfahan Municipality (2011). *Strategic plan of 2011*. Isfahan: Isfahan Municipality [in Persian].



- Isfahan Municipality (2016). *Isfahan program 2021*. Isfahan: Isfahan Municipality Planning Deputy [in Persian].
- Jigyasu, R. (2016). Reducing disaster risks to urban cultural heritage: Global challenges and opportunities. *Journal of Heritage Management*, 1(1), 59-67.
- Jokilehto, J. (2005). Definition of cultural heritage: References to documents in history. *ICCROM Working Group 'Heritage and Society*, 4(8).
- Marans, R. W. (2012). Quality of urban life studies: An overview and implications for environment-behaviour research. *Asia Pacific International Conference on Environment-Behaviour Studies*. Salamis Bay Conti Resort Hotel, Famagusta, North Cyprus, 7-9 December 2011.
- Marans, R. W. (2015). Quality of urban life & environmental sustainability studies: Future linkage opportunities. *Habitat International*, 45, 47-52. doi:10.1016/j.habitatint.2014.06.019
- Marmion, M. M. (2012). *Understanding heritage: Multiple meanings and values*. PhD Thesis. Bournemouth University.
- Mohamad Mostafa, A. (2012). Quality of life indicators in value urban areas: Kasr Elnile Street in Cairo. *ASEAN Conference on Environment-Behaviour Studies*. Bangkok, Thailand, 16-18 July 2012, pp. 254-270.
- Motaghi, T. (2008). *Cultural heritage protection planning with the aim of analyzing the mutual effects of cultural heritage and the surrounding urban environment*. MA Thesis Shahid Beheshti University [in Persian].
- Nejadebrahimi, A., Pourjafar M. R., Ansari, M., & Hanachi, P. (2013). Value and its relation with intervention approach in historical & cultural relics. *Journal of Conservation and Architecture in Iran*, 3(6), 79-98 [in Persian].
- Othman, A. R., & Abdul Majid, N. H. (2015). Urban river and its heritage value: A river of life at Precinct 7, Kuala Lumpur. *6 th Asia-Pacific International Conference on Environment-Behaviour Studies*. Barcelona: Barcelona School of Architecture (ETSAB), pp. 1-10.
- Pacione, M. (2003). Urban environmental quality and human wellbeing: A social geographical perspective. *Journal of Landscape and Urban Planning*, 65(1-2), 19-30.
- Poursarrajian, M. (2015). Values of historical neighborhood and criteria of change according to residents. *Bagh-e Nazar*, 12(35), 39-52 [in Persian].
- Procopiuck, M., & Rosa, A. (2015). Evaluation of communities' perception on public policies, urban rivers functions, and qualities: The Belém River case in Curitiba. *Journal of Urban Water*, 12(7), 597-605. doi:10.1080/1573062X.2015.1024690.
- Randall, M. (2002). *Assessing values in conservation planning: Methodological issues and choices, assessing the values of cultural heritage (research report)*. Los Angeles: The Getty Conservation Institute.
- Rezazadeh Ardebili, M., Rezazadeh Ardebili, R., & Moradi, M. (2019). Recognizing the values of Kashan historic urban context for achieving appropriate regeneration (Case study: Sarpelleh passageway). *Heritage*, 2(2), 1390-1403.
- Safdarnejad, S. M., Daneshpour, S. A., & Behzadfar, M. (2021). Functional explanation and identification of values of river-centered public places from the perspective of urban design. *Quarterly Journal of Urban Studies*, 10(38), 31-48 [in Persian].
- Shafaghat, A., Ghasemi, M. M., Keyvanfar, A., Lamit, H., & Ferwati, M. S. (2017). Sustainable riverscape preservation strategy framework using goal-oriented method: Case of historical heritage cities in Malaysia. *International Journal of Sustainable Built Environment*, 6(1), 143-159.

- Swensen, G., & Jerpåsen, G. B. (2008). Cultural heritage in suburban landscape planning: A case study in Southern Norway. *Journal of Landscape and Urban Planning*, 87(4), 289-300.
- Taghvaei, S, H., & Matahari Rad, M. (2014). Analysis of urban historical landscape of Sultaniyeh based on the 2011 UNESCO Recommendation (A case study: The distance between Sultaniyeh Dome to Mola Hassan Kashi Tomb). *Journal of Studies on Iranian Islamic City*, (18), 13-24 [in Persian].
- The Burra Charter (1999-2002). *The Australia ICOMOS charter for places of cultural significance*. Kyle: Peter Marquis.
- Tweed, C., & Sutherland, M. (2007). Built cultural heritage and sustainable urban development. *Journal of Landscape and Urban Planning*, 83(1) 62–69. doi:10.1016/j.landurbplan.2007.05.008.
- UNESCO Convention Text (1972). *Convention Concerning the Protection of the World Cultural and Natural Heritage*. [online] [accessed 19 August 2015]. Available at: <http://whc.unesco.org/archive/convention-en.pdf>.
- UNESCO (2005). *Vienna memorandum on world heritage and contemporary architecture—managing the historic urban landscape*. Paris: World Heritage Centre. Available at: <<http://whc.unesco.org/en/activities/48>>.
- UNESCO Operational Guidelines (2013). *Operational Guidelines for the Implementations of the World Heritage Center WHC*. 13/01 [online] [accessed 19 August 2015]. Available at: <http://whc.unesco.org/en/guidelines>.
- United Nations Education (2018). *Culture for the 2030 agenda*. Paris.
- Wantzen, K. M., Ballouche, A., Longuet, I., Bao, I., Bocoum, H., Cisse, L., ... & Zalewski, M. (2016). River culture: An eco-social approach to mitigate the biological and cultural diversity crisis in riverscapes. *Journal of Ecohydrology & Hydrobiology*, 16(1), 7-18. doi:doi.org/10.1016/j.ecohyd.2015.12.003.
- Zeayter, H., & Mansour, A. M. H. (2017). Heritage conservation ideologies analysis—Historic urban Landscape approach for a Mediterranean historic city case study. *HBRC Journal*, 14(3), 345-356. doi:10.1016/j.hbrcj.2017.06.001.

### Websites

<https://whc.unesco.org/en/activities/810>

<https://www.icomos.org/fr/themes-dactualite/18-avril-journee-internationale-des-monuments-et-des-sites/90553-18-avril-futurs-divers>